



Count on it.

Form No. 3456-936 Rev A

Упутство за оператора

**DPA jedinica za sečenje
EdgeSeries™ sa 8 sečiva i
11 sečiva od 68 cm i 8 sečiva od
81 cm**

Vučna jedinica Reelmaster® 7000-D

Број модела 03721—Серијски број 405300001 и више

Број модела 03722—Серијски број 405300001 и више

Број модела 03727—Серијски број 405300001 и више



Ovaj proizvod zadovoljava sve relevantne evropske direktive. Za detalje pogledajte Deklaraciju o ugradnji (DOC) na zadnjoj strani ove publikacije.



Увод

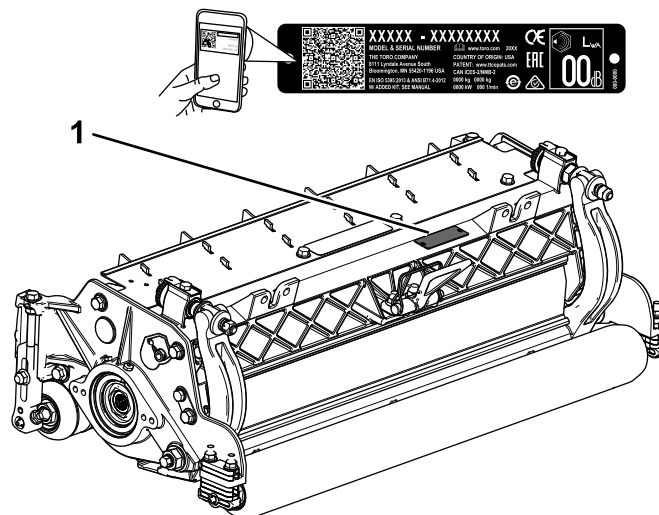
Predviđeno je da ovu jedinicu za sečenje koriste profesionalni zaposleni operateri u komercijalnim primenama. Projektovana je za košenje trave na dobro održanim travnjacima na golf terenima, u parkovima i na sportskim i komercijalnim terenima. Korišćenje ovog proizvoda za namene za koje nije predviđen može da bude opasno po vas i okolne posmatrače.

Pažljivo pročitajte ove informacije da biste naučili kako da pravilno koristite i održavate svoj uređaj i kako da izbegnete povrede i oštećenje proizvoda. Pravilno i bezbedno rukovanje proizvodom je vaša odgovornost.

Posetite www.Toro.com za materijale u vezi sa bezbednošću i za obuku za korišćenje proizvoda, za informacije o dodatnoj opremi, za pomoć u pronalazanju prodavca ili da biste registrovali svoj proizvod.

Kad god vam je potreban servis, originalni Toro delovi ili dodatne informacije, obratite se ovlašćenom serviseru ili Toro korisničkoj službi i pripremite broj modela i serijski broj vašeg proizvoda. [Слика 1](#) pokazuje lokaciju modela i serijskog broja na proizvodu. Zapišite brojeve u za to predviđenom prostoru.

Важно: Можете да мобилним уређајем скенирате QR код на pločici sa serijskim brojem (ako je deo opreme) kako biste pristupili informacijama o garanciji, delovima i drugim informacijama o proizvodu.



Слика 1

g282197

1. Lokacija sa brojem modela i serijskim brojem

Број модела _____
Серијски број _____

Ovaj priručnik navodi potencijalne opasnosti i sadrži bezbednosne poruke označene simbolom za bezbednosno upozorenje ([Слика 2](#)), koji označava opasnost koja može dovesti do teške povrede ili smrtnog ishoda ako ne poštujete preporučene mere opreza.



Слика 2

g000502

Simbol za bezbednosno upozorenje

Ovaj priručnik koristi 2 reči za isticanje informacija. **Važno** skreće pažnju na posebne mehaničke informacije, a **Napomena** naglašava opšte informacije koje zaslužuju posebnu pažnju.

Садржај

Безбедност	3
Општа безбедност	3
Безбедност јединице за сечење	3
Безбедност сечева	4
Безбедносне налепнице и налепнице са инструкцијама	4
Подешавање	5
1 Postavljanje mazalice cilindra	5
2 Podešavanje јединице за сечење	6

3 Montiranje motora cilindra.....	6
Преглед производа	7
Спецификације	7
Dodatna oprema/priključci	7
Рад	7
Podešavanje jedinice za sečenje	7
Podešavanje visine košenja (VK).....	12
Termini u tabeli visine košenja.....	14
Одржавање	16
Korišćenje naslanjača prilikom naginjanja jedinice za sečenje.....	16
Podmazivanje jedinica za sečenje	16
Rasteretno oštrenje cilindra	17
Servisiranje ležajnog noža	18
Servisiranje ležajne šipke	19
Servisiranje HD zavrtnja za podešavanje u dve tačke (DPA)	21
Servisiranje valjka.....	22

Безбедност

Ova mašina je projektovana u skladu sa EN ISO 5395 i ANSI B71.4–2017.

Opšta bezbednost

Ovaj proizvod je u stanju da amputira šake i stopala. Uvek poštujte sva bezbednosna uputstva kako biste izbegli tešku telesnu povredu.

- Pre pokretanja mašine, pažljivo pročitajte sadržaj ovog *priručnika za operatera*.
- Usredsredite svu pažnju dok upravljate mašinom. Nemojte se baviti aktivnostima koje odvlače pažnju; u suprotnom može doći do povrede ili materijalne štete.
- Nemojte približavati šake ili stopala pokretnim komponentama mašine.
- Nemojte da rukujete mašinom ako svi štitnici i drugi sigurnosni zaštitni uređaji nisu na mestu i ne funkcionišu pravilno na mašini.
- Držite se podalje od svakog otvora za pražnjenje.
- Vodite računa da posmatrači i deca budu van radnog prostora. Nemojte nikada dozvoliti deci da koriste mašinu.
- Pre nego što napustite položaj operatera, uradite sledeće:
 - Parkirajte mašinu na ravnoj površini.
 - Spustite jedinicu(e) za sečenje.
 - Deaktivirajte pogone.
 - Aktivirajte parkirnu kočnicu (ako je deo opreme).
 - Isključite motor i uklonite ključ.
 - Sačekajte da se svi pokreti zaustave.

Nepravilno korišćenje ili održavanje ove mašine akumulatora može dovesti do povrede. Da biste smanjili mogućnost povrede, poštujte ova bezbednosna uputstva i uvek obratite pažnju na simbol za bezbednosno upozorenje▲, koji znači Oprez, Upozorenje ili Opasnost—uputstvo za ličnu bezbednost. Nepoštovanje ovih uputstava može dovesti do telesne povrede ili smrtnog ishoda.

Bezbednost jedinice za sečenje

- Jedinica za sečenje je kompletna mašina samo kada je montirana na vučnu jedinicu. Pažljivo pročitajte *priručnik za operatera* za potpuna uputstva o bezbednom korišćenju mašine.
- Zaustavite mašinu, uklonite ključ (ako je deo opreme) i sačekajte da se svi pokreti zaustave pre nego što pregledate priključak nakon udara u

neki predmet ili ako u mašini postoje neuobičajene vibracije. Obavite sve potrebne popravke pre nego što nastavite sa radom.

- Sve delove održavajte u dobrom radnom stanju i vodite računa da svi zavrtnji budu dobro pritegnuti. Zamenite sve pohabane ili oštećene nalepnice.
- Koristite samo dodatnu opremu, priključke i zamenske delove koje je odobrila kompanija Toro.

- Periodično proveravajte da li je sečivo istrošeno ili oštećeno.
- Budite pažljivi prilikom provere sečiva. Sečiva umotajte ili nosite rukavice i budite pažljivi kada ih servisirate. Sečiva samo menjajte ili oštrite; nemojte ih nikada ispravljati ni variti.
- Na mašinama sa više sečiva, vodite računa jer rotiranje 1 sečiva može dovesti do rotiranja ostalih sečiva.

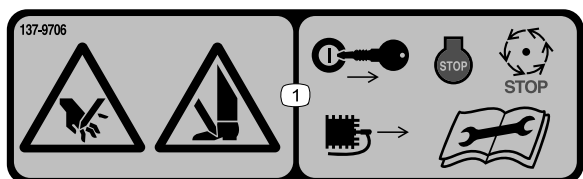
Bezbednost sečiva

Istrošeno ili oštećeno sečivo može se slomiti, a deo sečiva bi mogao da odleti ka vama ili prolaznicima, što može dovesti do teške telesne povrede ili smrti.

Безбедносне налепнице и налепнице са инструкцијама



Bezbednosne nalepnice i uputstva su lako vidljivi operateru i nalaze se u blizini svake oblasti sa potencijalnom opasnošću. Zamenite svaku nalepnicu koja je oštećena ili nedostaje.



decal137-9706

137-9706

1. Opasnost od odsecanja šake ili stopala – pre radova na održavanju, isključite motor, uklonite ključ ili skinite kabl svećice, sačekajte da se svi pokretni delovi zaustave i pročitajte *priručnik za operatera*.

Подешавање

Непричвршћени делови

Употребите доњи дијаграм како бисте проверили да ли су испоручени сви делови.

Поступак	Опис	Кол.	Употреба
1	Ravna mazalica	1	Postavite mazalicu cilindra.
2	Делови нису потребни	–	Podesite jedinicu za sečenje
3	O-prsten Zavrtnji sa kapicom (mogu biti montirani)	1 2	Montirajte motore cilindra.

Медији и додатни делови

Опис	Кол.	Употреба
Priručnik za operatera Katalog delova (nije priložen) – pogledajte priloženu dopisnicu za informacije o nabavci kataloga delova	1 –	Pregledajte materijal i sačuvajte ga na odgovarajućem mestu.

Напомена: Utvrdite levu i desnu stranu mašine iz uobičajenog položaja operatera.

1

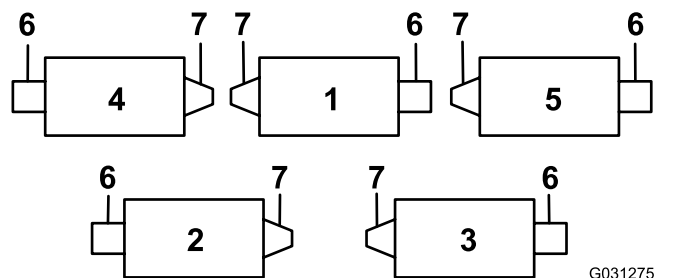
Postavljanje mazalice cilindra

Делови потребни за овај поступак:

1	Ravna mazalica
---	----------------

Поступак

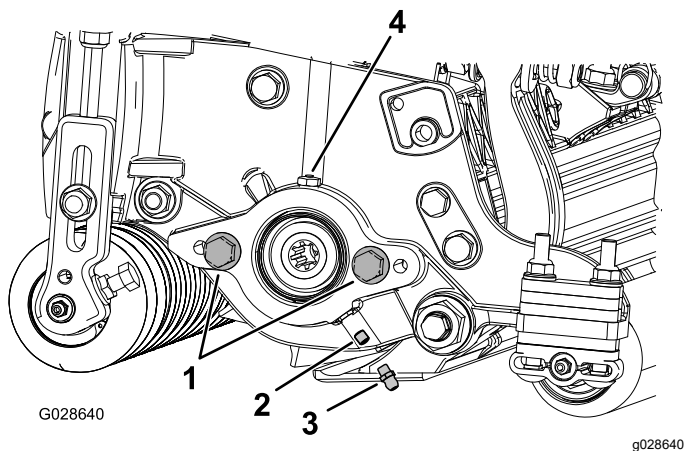
Postavite mazalicu na strani motora cilindra jedinice za sečenje. Pogledajte [Слика 3](#) kako biste odredili položaj motora cilindra na osnovu položaja jedinice za sečenje na mašini.



Слика 3

1. Jedinica za sečenje 1
2. Jedinica za sečenje 2
3. Jedinica za sečenje 3
4. Jedinica za sečenje 4
5. Jedinica za sečenje 5
6. Motor cilindra
7. Teg ili druga dodatna oprema (prodaje se odvojeno)

1. Uklonite i bacite zavrtnj za podešavanje na bočnoj ploči motora cilindra ([Слика 4](#)).



Слика 4

1. Zavrtanj sa kapicom (2)
2. Zavrtanj za podešavanje
3. Mazalica
4. Otvor za mazivo

2. Postavite ravnu mazalicu (Слика 4).

2

Podešavanje jedinice za sečenje

Делови нису потребни

Поступак

1. Podesite ležajni nož na cilindar.
2. Podesite zadnji valjak prema vašim zahtevima za visinu košenja.
3. Postavite visinu košenja.
4. Podesite po potrebi zadnji zaštitni element.
5. Po potrebi podesite upravljanje jedinicom za sečenje.
6. Kada su sve jedinice za sečenje montirane na vučnu jedinicu i rade, podesite opruge za kompenzaciju travnjaka.

Pogledajte [Podešavanje jedinice za sečenje \(strana 7\)](#) za potpuna uputstva za obavljanje ovih podešavanja.

3

Montiranje motora cilindra

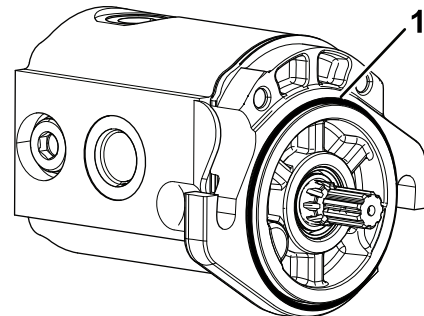
Делови потребни за овај поступак:

1	O-prsten
2	Zavrtnji sa kapicom (mogu biti montirani)

Поступак

Важно: Pre montiranja motora cilindra, nabavite i postavite kontra tegove ili drugu dodatnu opremu na suprotnu stranu jedinica za sečenje od motora cilindra, kao što je opisano u uputstvima isporučеним uz tegove ili dodatnu opremu.

1. Montirajte jedinice za sečenje na vučnu jedinicu; za uputstva pogledajte *priručnik za operatera* vučne jedinice.
2. Ako nema zavrtnja sa kapicom na bočnoj ploči motora cilindra, postavite ih (Слика 4).
3. Postavite O-prsten na motor cilindra (Слика 5).



Слика 5

1. O-prsten

4. Montirajte motor cilindra i pričvrstite ga pomoću zavrtnja sa kapicom.
5. Podmažite bočnu ploču dok višak maziva ne počne da izlazi iz otvora za mazivo (Слика 4).

Преглед производа

Спецификације

Број модела	Тежина
03721	66 kg
03722	68 kg
03727	74 kg

Додатна опрема/прикључци

Radi poboljšanja i proširenja mogućnosti mašine, za korišćenje sa njom je dostupan izbor dodatne opreme i priključaka koje je odobrila kompanija Toro. Za listu odobrenih dodatnih opreme i priključaka obratite se ovlašćenom serviseru ili ovlašćenom distributeru kompanije Toro ili posetite www.Toro.com.

Da biste obezbedili optimalne performanse i produžetak bezbednosne sertifikacije mašine, koristite samo originalne zamenske delove i dodatnu opremu kompanije Toro. Zamenski delovi i dodatna oprema drugih proizvođača može biti opasna i njihovo korišćenje može da poništi garanciju za proizvod.

Рад

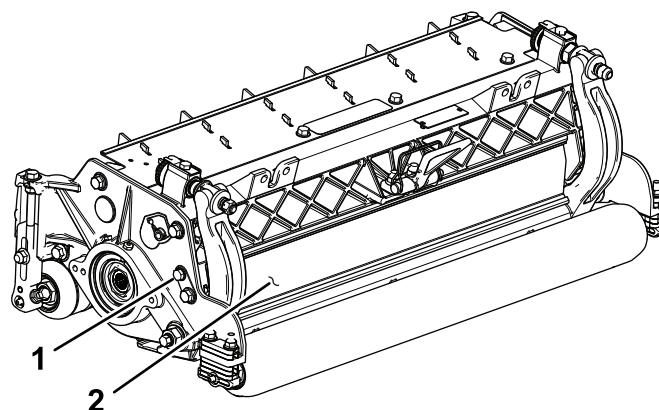
Za detaljna uputstva za rad pogledajte *priručnik za operatera* vučne jedinice. Pre svakodnevnog korišćenja jedinice za sečenje, podesite ležajni nož; pogledajte [Podešavanje ležajnog noža na cilindar \(strana 9\)](#). Testirajte kvalitet sečenja probnim otkosom pre korišćenja jedinice za sečenje kako biste bili sigurni da je završno košenje ispravno.

Пodešavanje jedinice za sečenje

Пodešavanje zadnjeg zaštitnog elementa

U većini uslova možete postići najbolje rasipanje pokošene trave kada je zadnji zaštitni element zatvoren (prednje pražnjenje). Kada su uslovi teški ili vlažni, možete otvoriti zadnji zaštitni element.

Da biste otvorili zadnji zaštitni element ([Слика 6](#)), olabavite zavrtnj koji pričvršćuje zaštitni element na levu bočnu ploču, okrenite zaštitni element u otvoreni položaj i zategnite zavrtnj.



Слика 6

g191341

1. Zavrtnj
2. Zadnji zaštitni element

Провера јединице за сечење

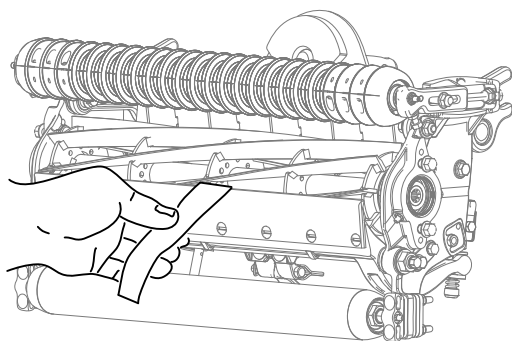
Dvostruko dugme za podešavanje sistema ležajnog noža i cilindra koje je ugrađeno u ovu jedinicu za sečenje pojednostavljuje postupak podešavanja koji je potreban za postizanje optimalnih performansi košenja. Precizno podešavanje koje je moguće dizajnom dvostrukog dugmeta/ležajne šipke daje potrebnu kontrolu za kontinuirano delovanje samooštrenja - čime se oštrice održavaju oštrom, obezbeđuje dobar kvalitet košenja i umnogome se smanjuje potreba za rutinskim oštrenjem.

Pre svakodnevnog košenja, ili prema potrebi, na svakoj jedinici za sečenje proverite ispravan kontakt između ležajnog noža i cilindra. **Obavite ovaj postupak čak i kada je kvalitet košenja prihvatljiv.**

1. Polako okrećite cilindar u obrnutom smeru, osluškajući kontakt cilindra sa ležajnim nožem.

Напомена: Zavrtnji za podešavanje imaju blokade koje odgovaraju kretanju ležajnog noža od 0,022 mm za svaki indeksirani položaj. Pogledajte [Podešavanje ležajnog noža na cilindar \(strana 9\)](#).

2. Testirajte performanse sečenja umetanjem dugačke trake papira za performanse sečenja (Toro br. dela 125-5610) između cilindra i ležajnog noža, vertikalno na ležajni nož ([Слика 7](#)). Polako okrećite cilindar unapred; to bi trebalo da preseče papir.



Слика 7

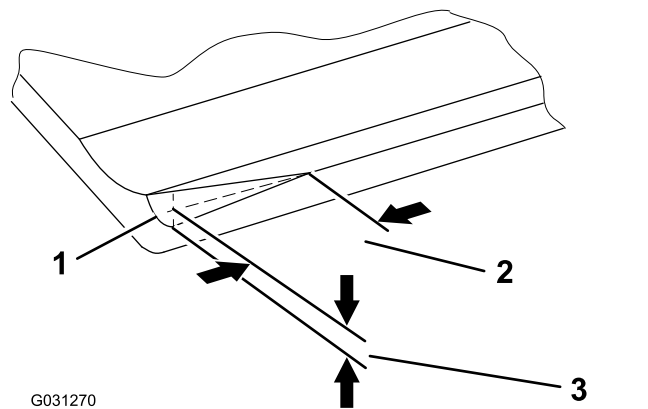
g027166
g027166

Напомена: Ako je evidentan prekomeran kontakt/povlačenje cilindra, ili preklapanje zadnje strane, obnovite površinu prednjeg ležajnog noža ili izbrusite jedinicu za sečenje kako biste postigli oštre ivice potrebne za precizno sečenje; pogledajte *Toro priručnik za oštrenje kosilica sa cilindrom i rotacionim sečivom*, obrazac br. 09168SL.

Важно: Lagani kontakt je poželjan sve vreme. Ako ne održavate lagani kontakt, ivice ležajnog noža/cilindra se neće dovoljno samooštriti i nakon nekog vremena će otupeti. Ako održavate prekomeran kontakt, ležajni nož i cilindar će se habati brže i neravnomernije, što može negativno uticati na kvalitet košenja.

Напомена: Nakon dugotrajnog rada, na kraju će nastati greben na oba kraja ležajnog noža. Zaoblite ili turpijajte ove ureze u ravni sa oštricom ležajnog noža kako biste osigurali miran rad.

Напомена: Vremenom ćete morati izbrusiti zakošeni deo ([Слика 8](#)), jer je projektovan da traje samo 40% veka trajanja ležajnog noža.



G031270

Слика 8

g031270

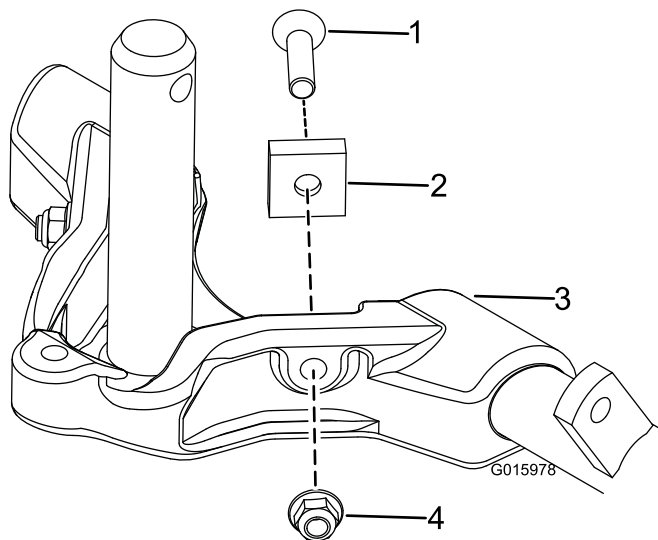
1. Uvodni zakošeni deo na desnom kraju ležajnog noža
2. 6 mm
3. 1,5 mm

Напомена: Nemojte da napravite preveliki uvodni zakošeni deo jer to može dovesti do čupanja travnjaka.

Podešavanje upravljanja jedinicom za sečenje

Povećavanje stepena upravljanja za zadnje jedinice za sečenje

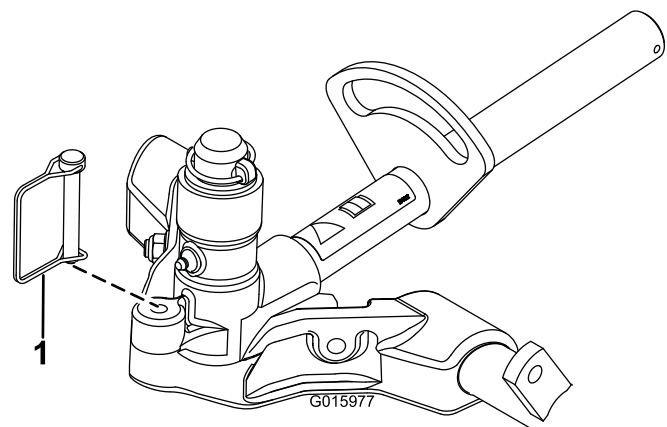
Povećajte stepen upravljanja na zadnjim jedinicama za sečenje uklanjanjem 2 obrtna odstojnika, zavrtnja sa šestostranim upustom i kontrnavrtke sa priрубnicom ([Слика 9](#)) sa ramova nosača na zadnjim jedinicama za sečenje (jedinice za sečenje 2 i 3); pogledajte [Слика 10](#).



Слика 9

- | | |
|-------------------------------------|---------------------------------|
| 1. Zavrtanj sa šestostranim upustom | 3. Ram nosača |
| 2. Obrtni odstojnik | 4. Kontranavrtka sa prirubnicom |

g015978



Слика 11

1. Sigurnosna čivija

g015977

Напомена: Фиксирано управљање се препоручује приликом кошења косина.

Пodešavanje ležajnog noža na cilindar

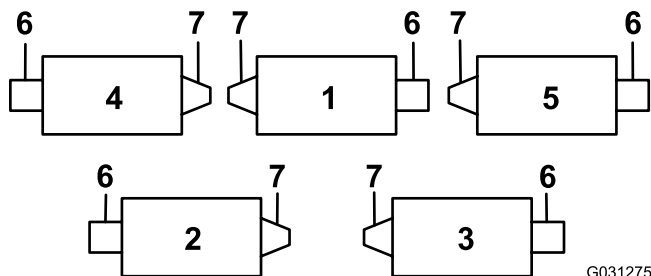
Koristite ovaj postupak za postavljanje ležajnog noža na cilindar i da biste proverili stanje cilindra i ležajnog noža i njihovu interakciju. Nakon završetka ovog postupka, uvek testirajte performanse jedinice za sečenje u uslovima vašeg terena. Možda ćete morati da izvršite dodatna podešavanja kako biste postigli optimalne performanse košenja.

Важно: Немојте превише затезати лежајни нож на цилиндар јер ћете га оштетити.

- Након оštrenja jedinice за сеčenje или брушења цилиндра, можда ће бити потребно да неколико минута косите јединицом за сеčenje а онда да обавите овај поступак подешавања лежајног ножа на цилиндру јер се цилиндар и лежајни ној подешавају један према другом.
- Можда ће вам требати додатна подешавања ако је травњак изузетно густ или је ваша висина кошења врло ниска.

За завршетак овог поступка требаће вам следећи алати:

- Пločica од 0,05 mm (br. дела 140-5531)
 - Папир за performanse сеčenja (br. дела 125-5610)
1. Postavite јединицу за сеčenje на равну, хоризонталну радну површину.
 2. Okrenite завртње за подешавање лежајне шипке у смеру супrotnом од кретања казaljке на satu да бисте осигурали да лежајни ној не додирује цилиндар (Слика 12).



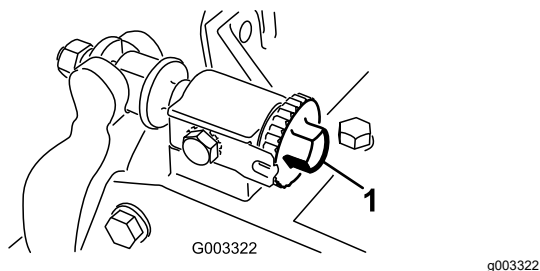
Слика 10

- | | |
|--------------------------|--------------------------|
| 1. Jedinica za sečenje 1 | 5. Jedinica za sečenje 5 |
| 2. Jedinica za sečenje 2 | 6. Motor cilindra |
| 3. Jedinica za sečenje 3 | 7. Težina |
| 4. Jedinica za sečenje 4 | |

G031275
g031275

Закључавање управљања

Да бисте закључали (фиксирали) управљање на јединици за сеčenje, причврстите рукав јарма за рам помоћу сигурносне чивје (Слика 11).

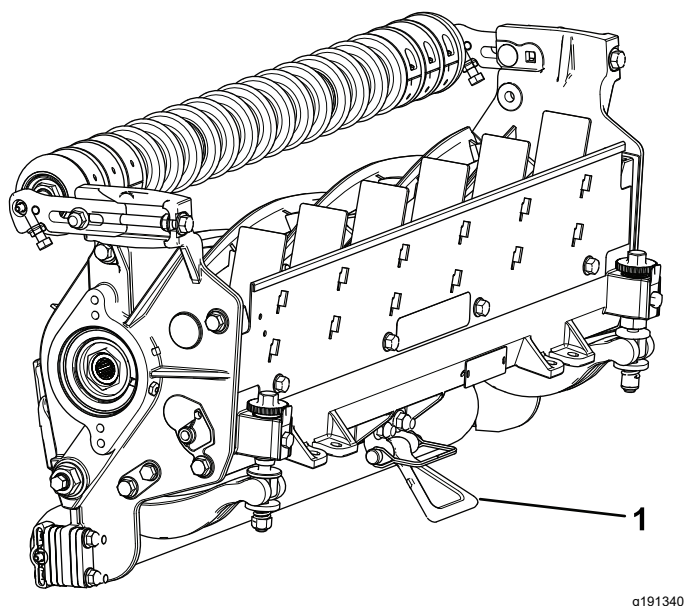


Слика 12

1. Zavrtnaj za podešavanje ležajne šipke

3. Nagnite jedinicu za sečenje kako biste otkrili ležajni nož i cilindar.

Важно: Vodite računa da navrtke na zadnjem kraju zavrtnaja za podešavanje ležajne šipke ne naležu na radnu površinu; koristite naslanjač (Слика 13).



Слика 13

1. Naslanjač

4. Rotirajte cilindar tako da sečivo prelazi preko ležajnog noža oko 25 mm od kraja ležajnog noža na desnoj strani jedinice za sečenje.

Напомена: Stavite znak prepoznavanja na ovo sečivo da biste olakšali sledeća podešavanja.

5. Umetnite pločicu od 0,05 mm između označenog sečiva cilindra i ležajnog noža na mestu gde sečivo prelazi preko ležajnog noža.
6. Okrenite zavrtnaj za podešavanje desne ležajne šipke u smeru kretanja kazaljke na satu dok ne osetite **lagani** pritisak (tj. povlačenje) na pločicu, a zatim olabavite zavrtnaj za podešavanje ležajne šipke za 2 klika i uklonite pločicu.

Напомена: Podešavanje 1 strane jedinice za sečenje utiče na drugu stranu, 2 klika će obezbediti zazor kada se druga strana podesei.

Напомена: Ako počinjete sa velikim razmakom, obe strane u početku treba približiti naizmeničnim zatezanjem desne i leve strane.

7. **Polako** rotirajte cilindar tako da isto sečivo koje proveravate na desnoj strani prelazi preko ležajnog noža oko 25 mm od kraja ležajnog noža na levoj strani jedinice za sečenje.
8. Okrenite zavrtnaj za podešavanje leve ležajne šipke u smeru kretanja kazaljke na satu dok pločica ne bude mogla da se provuče kroz cilindar do razmaka ležajnog noža uz lagano povlačenje.
9. Vratite se na desnu stranu i po potrebi podesite kako biste dobili lagano povlačenje pločice između istog sečiva i ležajnog noža.
10. Ponovite korake 8 i 9 dok pločica ne bude mogla da se provuče kroz oba razmaka uz lagano povlačenje, s tim da 1 klik na obe strane sprečava da pločica prođe na obema stranama.

Напомена: Ležajni nož je sada paralelan sa cilindrom.

Напомена: Ovaj postupak neće biti potreban pri svakodnevnim podešavanjima, ali bi trebalo obaviti ga nakon oštrenja ili rasklapanja.

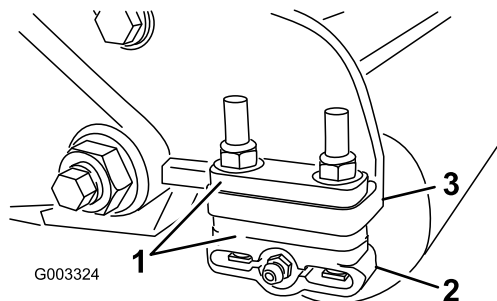
11. Iz ovog položaja (tj. 1 klik i pločica ne prolazi) okrenite zavrtnje za podešavanje ležajne šipke u smeru kretanja kazaljke na satu za po 1 klik.

Напомена: Svaki klik koji se okrene pomera ležajni nož za 0,022 mm. **Nemojte previše zatezati zavrtnje za podešavanje.**

12. Testirajte performanse sečenja; pogledajte [Provera jedinice za sečenje \(strana 7\)](#).

Podešavanje zadnjeg valjka

1. Podesite nosače zadnjeg valjka (Слика 14) na željeni opseg visine košenja pozicioniranjem potrebnog broja odstoynika ispod prirubnice za montažu bočne ploče (Слика 14) prema tabeli VK.

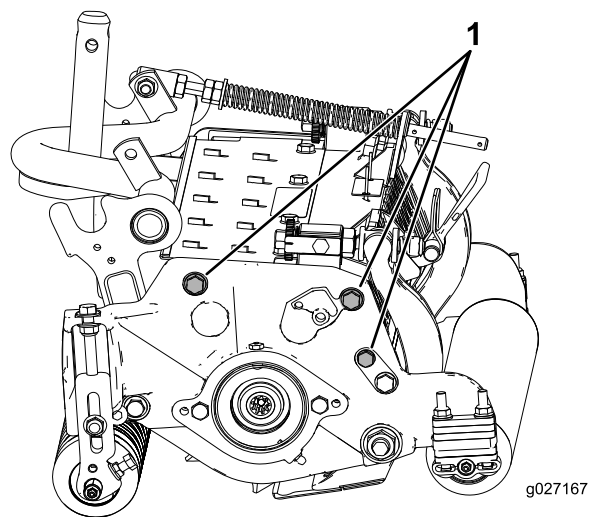


Слика 14

1. Odstoynik
2. Nosač valjka
3. Prirubnica za montažu bočne ploče

2. Podignite zadnji deo jedinice za sečenje i stavite blok ispod ležajnog noža.
3. Uklonite 2 navrtke koje pričvršćuju svaki nosač valjka i odstoynik na svaku prirubnicu za montažu bočne ploče.
4. Spustite valjak i zavrtne sa prirubnica za montažu bočne ploče i odstoynika.
5. Postavite odstoynike na zavrtne na nosačima valjka.
6. Pričvrstite nosač valjka i odstoynike na donju stranu prirubnica za montažu bočne ploče pomoću prethodno uklonjenih navrtki.
7. Proverite da li je kontakt između ležajnog noža i cilindra odgovarajući. Nagnite kosilicu kako biste otkrili prednje i zadnje valjke i ležajni nož.

Напомена: Položaj zadnjeg valjka prema cilindru se kontroliše tolerancijama podudaranja montiranih komponenti; stoga nije potrebno paralelno postavljanje. Ograničeni iznos podešavanja je moguć postavljanjem jedinice za sečenje na površinsku ploču i otpuštanjem zavrtanja sa kapičom za montažu bočne ploče (Слика 15). Podesite i zategnite zavrtne sa kapičom. Zategnite zavrtne sa kapičom na 37 do 45 N·m.



Слика 15

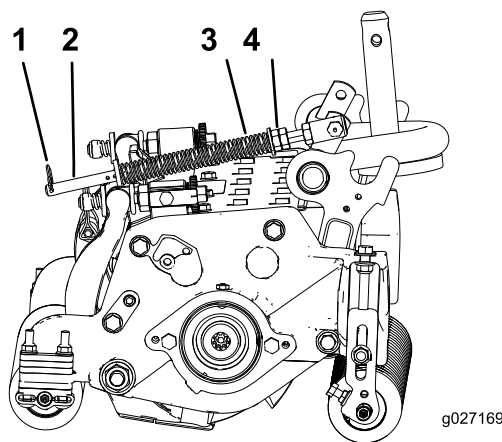
1. Zavrtnji sa kapičom za montažu bočne ploče

Podešavanje postavki kompenzacije travnjaka

Opruga za kompenzaciju travnjaka prenosi težinu sa prednjeg na zadnji valjak. To pomaže da se smanji talasni obrazac na travnjaku, takođe poznat kao „talasi“ ili „lukovi“.

Важно: Podesite oprugu sa jedinicom za sečenje koja je montirana na vučnu jedinicu, usmerenoj ravno napred i spuštenuj na radionički pod.

1. Proverite da li je rascepka postavljena u zadnji otvor na opružnoj šipki (Слика 16).



Слика 16

1. Opruga za kompenzaciju travnjaka
2. Rascepka
3. Opružna šipka
4. Šestostrane navrtke

2. Zatežite šestostrane navrtke na prednjem kraju opružne šipke dok dužina sabijene opruge ne bude 15,9 cm (Слика 16).

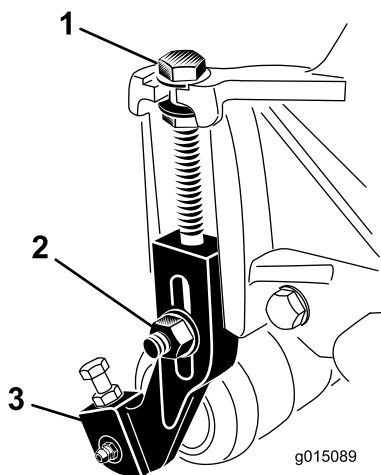
Напомена: Kada mašinu koristite na neravnom terenu, smanjite dužinu opruge za 1,3 cm.

Напомена: Poništite postavku kompenzacije travnjaka ako se promeni postavka VK ili postavka agresivnosti košenja.

Podešavanje visine košenja (VK)

Напомена: Za visine košenja veće od 2,54 cm, instalirajte komplet za veliku visinu košenja.

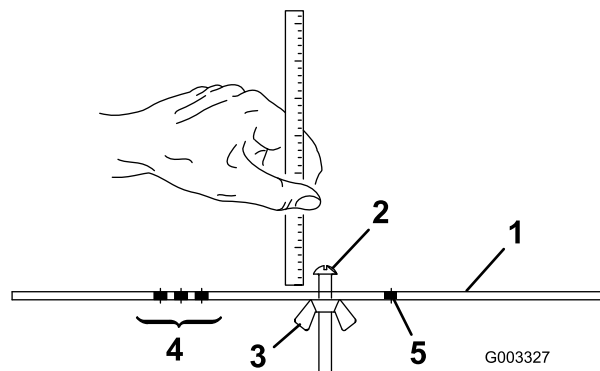
1. Otpustite sigurnosne navrtke koje pričvršćuju držače za podešavanje visine košenja za bočne ploče jedinice za sečenje (Слика 17).



Слика 17

1. Zavrtnaj za podešavanje
2. Kontranavrtka
3. Držač za podešavanje visine košenja

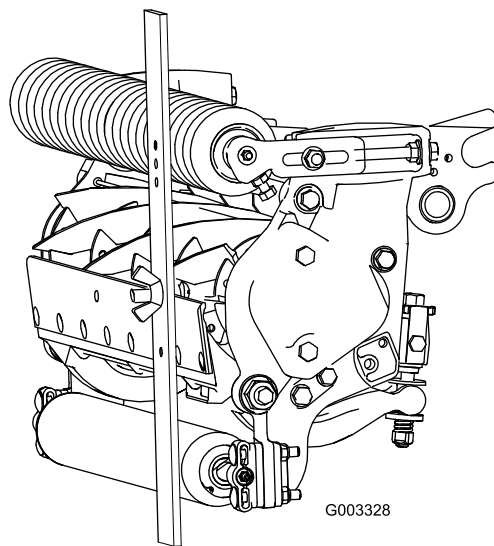
2. Otpustite navrtku na mernoj šipki (Слика 18) i namestite zavrtnaj za podešavanje na željenu visinu košenja. Rastojanje od dna glave zavrtnja do površine šipke predstavlja visinu košenja.



Слика 18

1. Merna šipka
2. Zavrtnaj za podešavanje visine
3. Navrtka
4. Otvori koji se koriste za podešavanje visine češljanja (VČ)
5. Otvor koji se ne koristi

3. Zakačite glavu zavrtnja na oštricu ležajnog noža i naslonite zadnji kraj šipke na zadnji valjak (Слика 19).
4. Okrećite zavrtnaj za podešavanje dok prednji valjak ne dodirne mernu šipku (Слика 19). Podesite oba kraja valjka dok čitav valjak ne bude paralelan sa ležajnim nožem.



Слика 19

Важно: Kada su pravilno podešeni, zadnji i prednji valjak će doći u dodir sa mernom šipkom, a zavrtnaj će biti čvrsto priljubljen uz ležajni nož. To obezbeđuje identičnu visinu košenja na oba kraja ležajnog noža.

5. Zategnite navrtke kako biste učvrstili ovo podešavanje.

Напомена: Nemojte previše zatezati navrtke. Zategnite ih tek toliko da uklonite zazor od podloške.

Tabela visine košenja

Po- stavka VK	Agresivnost košenja	Broj zadnjih odstoj- nika	Broj karika lanca	Sa insta- liranim komple- tima češ- ljača**
0,6 4 cm	Manje	0	5+	Y
	Normalno	0	5+	Y
	Više	1	5+	-
0,9 5 cm	Manje	0	5+	Y
	Normalno	1	5+	Y
	Više	2	5+	-
1,2 7 cm	Manje	0	6	Y
	Normalno	1	5+	Y
	Više	2	5+	Y
1,5 6 cm	Manje	1	6	Y
	Normalno	2	5+	Y
	Više	3	5+	-
1,9 1 cm	Manje	2	6	Y
	Normalno	3	5+	Y
	Više	4	6	-
2,2 2 cm	Manje	2	6	Y
	Normalno	3	6	Y
	Više	4	5+	-
2,5 4 cm	Manje	3	6	Y
	Normalno	4	5+	Y
	Više	5	5+	-
2,8 6 cm*	Manje	4	6	-
	Normalno	5	5	-
	Više	6	5	-
3,1 8 cm*	Manje	4	6	-
	Normalno	5	6	-
	Više	6	6	-
3,4 9 cm*	Manje	4	6	-
	Normalno	5	6	-
	Više	6	6	-
3,8 1 cm*	Manje	5	6	-
	Normalno	6	6	-
	Više	7	6	-

Po- stavka VK	Agresivnost košenja	Broj zadnjih odstoj- nika	Broj karika lanca	Sa insta- liranim komple- tima češ- ljača**
4,1 3 cm	Manje	5	5	-
	Normalno	6	5	-
	Više	7	5	-
4,4 4 cm	Manje	6	5	-
	Normalno	7	5	-
	Više	8	6	-
4,7 6 cm	Manje	7	5	-
	Normalno	8	6	-
	Više	9	6	-
5,0 8 cm	Manje	7	6	-
	Normalno	8	6	-
	Više	9	6	-
5,4 0 cm	Manje	8	6	-
	Normalno	9	6	-
	Više	10	6	-
5,7 1 cm	Manje	8	6	-
	Normalno	9	6	-
	Više	10	6	-
6,0 3 cm	Manje	9	6	-
	Normalno	10	6	-
	Više	11	6	-
6,3 5 cm	Manje	9	6	-
	Normalno	10	6	-
	Više	11	6	-

+ označava da je U nosač, na podiznom kraku, postavljen u donji otvor (Слика 22). „Y“ označava da se ova kombinacija VK i odstojnika može koristiti sa češljačima od 68 cm.

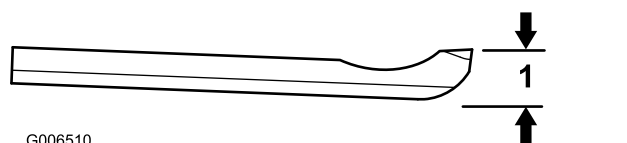
Напомена: Promena 1 karike lanca menja ugao nagiba kretanja zadnjeg valjka za 7,0 stepeni.

Напомена: Promena U-nosača na podiznom kraku na donjem otvoru dodaje 3,5 stepeni uglu nagiba zadnjeg valjka.

Koristite sledeću tabelu da odredite koji ležajni nož je najprikladniji za željenu visinu košenja.

Tabela ležajnog noža/visine košenja			
Ležajni nož	Br. dela	Visina ivice ležajnog noža	Visina košenja
Mala VK (opciono)	120-1641 (68 cm)	5,6 mm	od 6,4 mm do 12,7 mm
	120-1642 (81 cm)		
EdgeMax® (opciono) Standardno (u proizvodnji)	137-6095 (68 cm)	6,9 mm	od 9,5 mm do 63,5 mm*
	114-9388 (68 cm)	6,9 mm	od 9,5 mm do 63,5 mm*
	114-9389 (81 cm)		
Za teške radove (opciono)	114-9390 (68 cm)	9,3 mm	od 12,7 mm do 63,5 mm
	114-9391 (81 cm)		

* Trava u toploj sezoni može zahtevati ležajni nož male VK za 12,7 mm i manje.



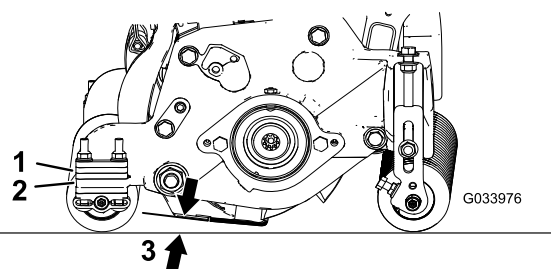
Слика 20

1. Visina ivice ležajnog noža

se odnosi na ugao ležajnog noža u odnosu na tlo (Слика 21).

Najbolje podešavanje jedinice za sečenje zavisi od stanja vašeg travnjaka i željenih rezultata. Iskustvo sa jedinicom za sečenje na vašem travnjaku odrediće najbolju postavku za korišćenje. Agresivnost košenja možete podešavati tokom cele sezone košenja kako bi odgovarala različitim stanjima travnjaka.

Uopšteno, manje do normalno agresivne postavke su prikladnije za trave u toploj sezoni (bermudska trava, biserni proso, zoysia trava), dok trave u hladnoj sezoni (savijena, bluegrass, raž) mogu zahtevati normalno do više agresivne postavke. Više agresivne postavke režu više trave dopuštajući okretnom cilindru da povuče više trave u ležajni nož.



Слика 21

1. Zadnji odstojnici
2. Prirubnica za montažu bočne ploče
3. Agresivnost košenja

Termini u tabeli visine košenja

Visina košenja (VK)

Ovo odgovara željenoj visini košenja.

Podešena visina košenja

Podešena visina košenja je visina na kojoj je gornja ivica noža postavljena iznad ravne horizontalne površine koja dodiruje donji deo prednjeg i zadnjeg valjka.

Efektivna visina košenja

Ovo je stvarna visina na kojoj je trava pokošena. Za datu podešenu visinu košenja, stvarna visina košenja će varirati u zavisnosti od vrste trave, doba godine, travnjaka i stanja zemljišta. Podešavanje jedinice za sečenje (agresivnost košenja, valjci, ležajni noževi, montirani priključci, postavke kompenzacije travnjaka, itd.) će takođe uticati na efektivnu visinu košenja. Redovno proveravajte efektivnu visinu košenja pomoću analizatora travnjaka (model 04399) kako biste odredili željenu podešenu visinu košenja.

Agresivnost košenja

Agresivnost košenja ima značajan uticaj na performanse jedinice za sečenje. Agresivnost košenja

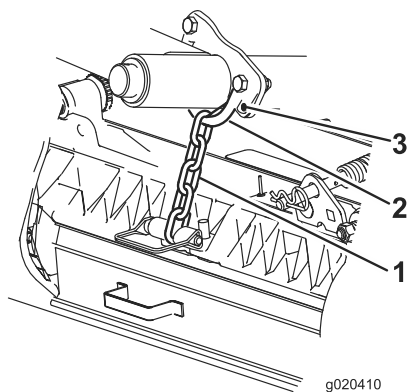
Zadnji odstojnici

Broj zadnjih odstojnika određuje agresivnost košenja jedinice za sečenje. Za datu visinu košenja, dodavanjem odstojnika ispod prirubnice za montažu bočne ploče povećava se agresivnost jedinice za sečenje. Sve jedinice za sečenje na određenoj mašini moraju biti podešene na istu agresivnost košenja (broj zadnjih odstojnika, Toro br. dela 106-3925),

u suprotnom bi to moglo da utiče na izgled nakon košenja (Слика 21).

Karike lanca

Lokacija na kojoj je pričvršćen lanac podizne ručice određuje ugao nagiba zadnjeg valjka (Слика 22).



Слика 22

- | | |
|-----------------------|----------------|
| 1. Lanac za podizanje | 3. Donji otvor |
| 2. U-nosač | |
-

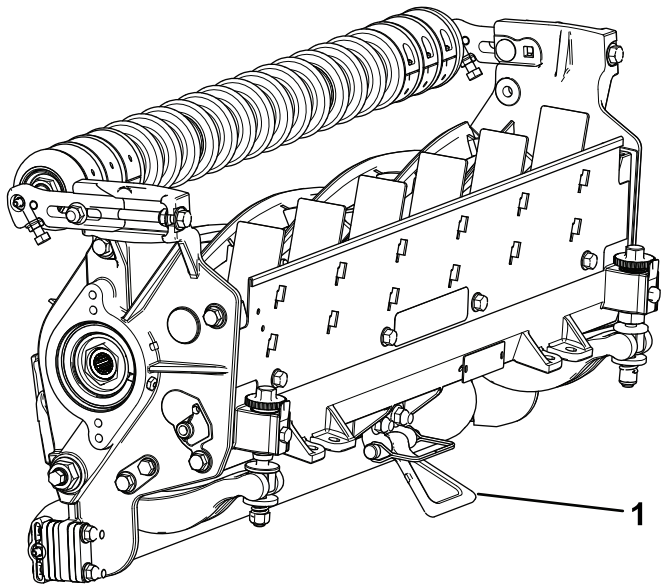
Trimer

Ovo su preporučene postavke visine košenja kada je na jedinici za sečenje instaliran komplet trimera.

Одржавање

Коришћење наслањача прilikом нагинjanja јединице за сечење

Svaki put kada treba nagnuti јединицу за сечење како би се открили лежajни нож/cilindar, poduprite задњи deo јединице за сечење помоћу наслањача (испоручује се уз вучну јединицу) како бисте осигурали да навртке на задњем крају завртња за podešavanje лежajне шипке не буду наслонјене на радну површину (Слика 23).



Слика 23

g191340

1. Naslanjač

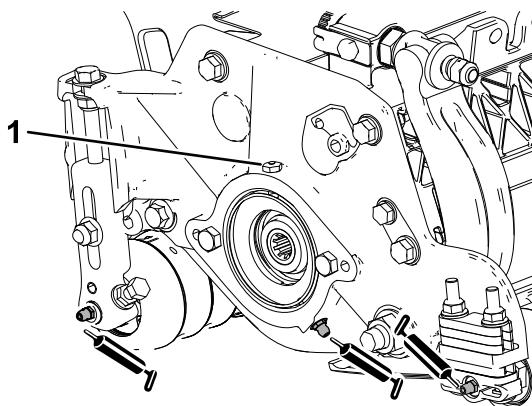
Podmazivanje јединица за сечење

Redovno podmazujte 5 mazalica на svakoj јединици за сечење (Слика 24) помоћу литијумове масти br. 2.

Postoje 2 места за podmazivanje на predњem valjku, 2 на задњem valjku i 1 на žlebu motora cilindra.

Напомена: Podmazivanje јединица за сечење одмах након прanja помаже у izbacivanju воде из лежajeva i produžuje век trajanja лежajа.

1. Svaku mazalicu obrišite čistom krpom.
2. Nanesite mast dok čista mast ne počne da izlazi iz zaptivki valjka i rasteretnih ventila лежajа.
3. Obrišite višak masti.



g191601

Слика 24

Mazalice на strani motora cilindra

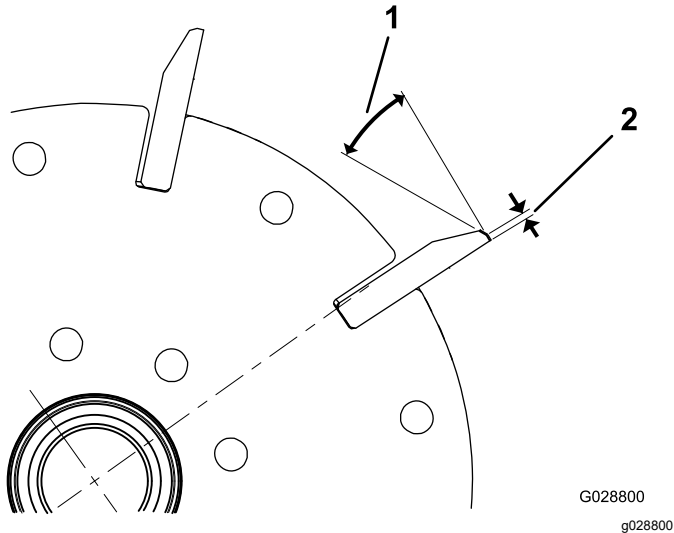
1. Rasteretni ventil лежajа

Rasteretno oštrenje cilindra

Novi cilindar ima širinu kontakta od 1,3 mm do 1,5 mm i rasteretni ugao oštrenja od 30 stepeni.

Kada širina kontakta postane veća od 3 mm, uradite sledeće:

1. Primenite oštrenje pod rasteretnim uglom od 30 stepeni na sva sečiva cilindra dok širina kontakta ne bude široka 1,3 mm (Слика 25).



Слика 25

1. 30 stepeni

2. 1,3 mm

2. Zavrtite oštrenje cilindra kako bi se postiglo <math><0,025\text{ mm}</math> slobodnog prostora cilindra.

Напомена: To dovodi do blagog povećanja širine kontakta.

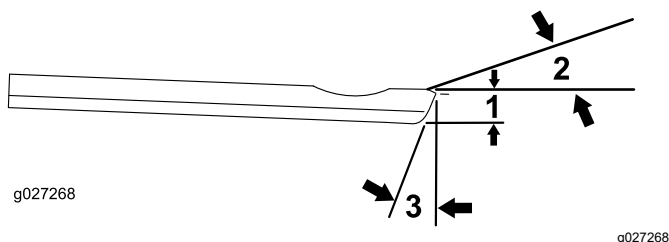
Напомена: Da biste produžili vek trajanja oštrene ivice cilindra i ležajnog noža – nakon oštrenja cilindra i/ili ležajnog noža – ponovo proverite kontakt između cilindra i ležajnog noža nakon košenja 2 plovna puta, jer će sve neravnine biti uklonjene, što može napraviti neispravan zazor između cilindra i ležajnog noža i time ubrzati habanje.

Servisiranje ležajnog noža

Servisna ograničenja ležajnog noža su navedena u sledećoj tabeli.

Важно: Korišćenje jedinice za sečenje sa ležajnim nožem ispod servisnog ograničenja može imati za posledicu loš izgled nakon košenja i smanjeni strukturni integritet ležajnog noža za udarce.

Tabela servisnog ograničenja ležajnog noža				
Ležajni nož	Br. dela	Visina ivice ležajnog noža	Servisno ograničenje*	Uglovi oštrenja Gornji/Prednji uglovi
Mala VK (opciono)	120-1641 (68 cm) 120-1642 (81 cm)	5,6 mm	4,8 mm	10/5°
EdgeMax® (opciono)	137-6095 (68 cm)	6,9 mm	4,8 mm	10/5°
Standardno (u proizvodnji)	114-9388 (68 cm) 114-9389 (81 cm)	6,9 mm	4,8 mm	10/5°
Za teške radove (opciono)	114-9390 (68 cm) 114-9391 (81 cm)	9,3 mm	4,8 mm	10/5°

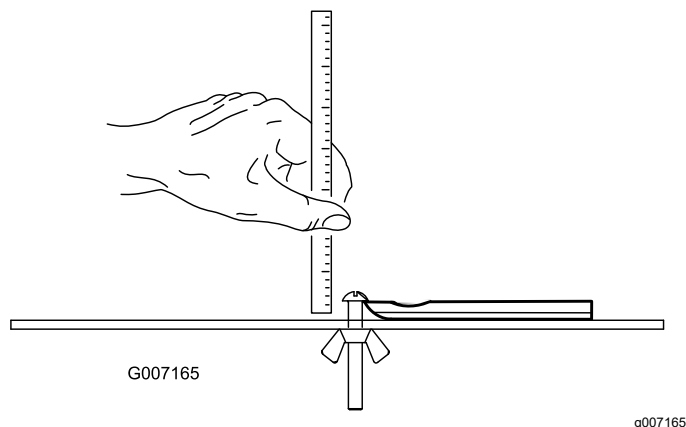


Слика 26

Preporučeni gornji i prednji uglovi oštrenja ležajnog noža

1. Servisno ograničenje ležajnog noža*
2. Gornji ugao oštrenja
3. Prednji ugao oštrenja

Напомена: Sva merenja servisnog ograničenja ležajnog noža odnose se na donji deo ležajnog noža (Слика 27).



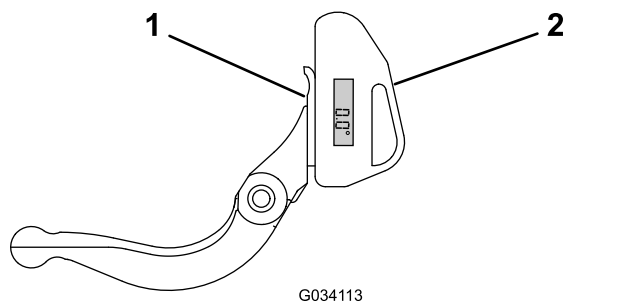
Слика 27

Provera gornjeg ugla oštrenja

Ugao koji koristite za oštrenje ležajnih noževa je vrlo važan.

Koristite indikator ugla (Toro br. dela 131-6828) i nosač indikatora ugla (Toro br. dela 131-6829) da biste proverili ugao koji proizvodi vaš oštrač, a zatim ispravite bilo kakvu netačnost oštrača.

1. Postavite indikator ugla na donju stranu ležajnog noža kao što je prikazano na Слика 28.

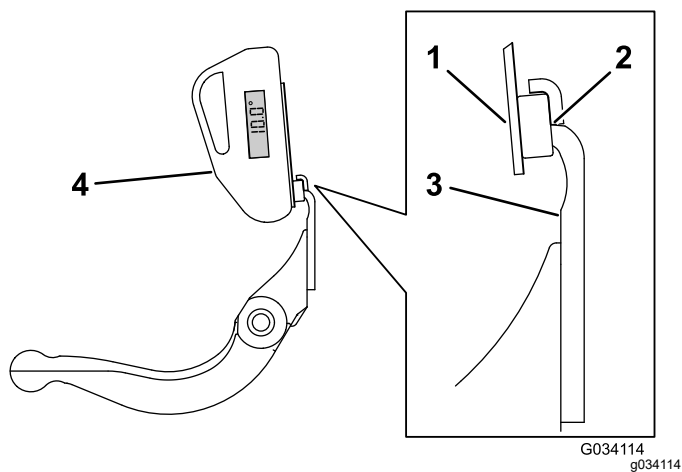


Слика 28

1. Ležajni nož (vertikalni)
2. Indikator ugla

2. Pritisnite dugme Alt Zero na indikatoru ugla.
3. Postavite držač indikatora ugla na ivicu ležajnog noža tako da ivica magneta bude spojena sa ivicom ležajnog noža (Слика 29).

Напомена: Digitalni displej bi trebalo da se vidi sa iste strane tokom ovog koraka kao što je bilo u koraku 1.



Слика 29

- | | |
|--|-------------------|
| 1. Nosač indikatora ugla | 3. Ležajni nož |
| 2. Ivica magneta spojena sa ivicom ležajnog noža | 4. Indikator ugla |

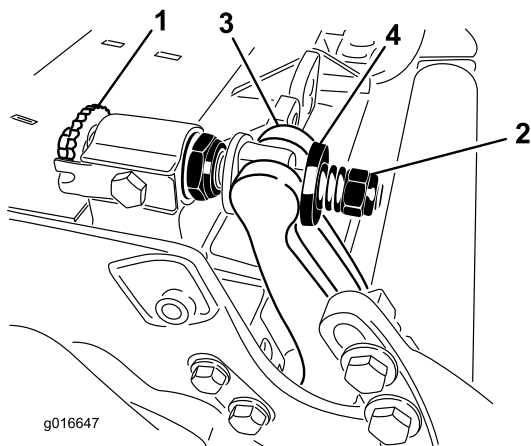
4. Postavite indikator ugla na nosač kao što je prikazano na [Слика 29](#).

Напомена: Ovo je ugao koji proizvodi vaš oštrač i treba da bude unutar 2 stepena od preporučenog gornjeg ugla oštrenja.

Servisiranje ležajne šipke

Uklanjanje ležajne šipke

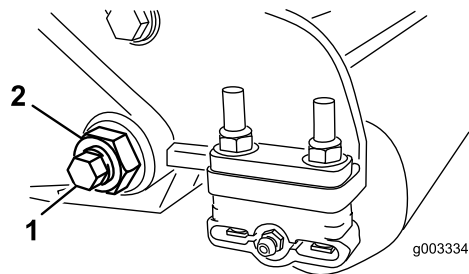
1. Okrenite zavrtnje za podešavanje ležajne šipke u smeru suprotnom od kretanja kazaljke na satu da biste udaljili ležajni nož od cilindra ([Слика 30](#)).



Слика 30

- | | |
|--|------------------|
| 1. Zavrtnaj za podešavanje ležajne šipke | 3. Ležajna šipka |
| 2. Navrtka za zatezanje opruge | 4. Podloška |

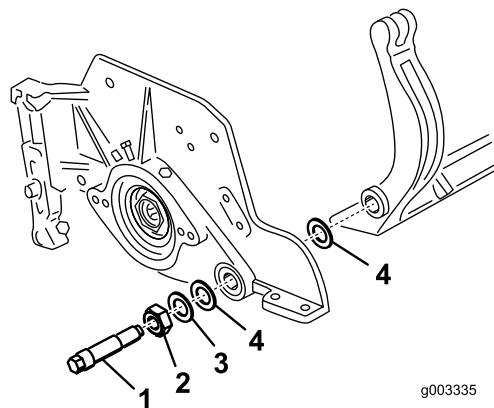
2. Olabavite navrtku za zatezanje opruge dok podloška više ne bude zategnuta uz ležajnu šipku ([Слика 30](#)).
3. Na svakoj strani mašine, otpustite sigurnosnu navrtku koja pričvršćuje zavrtnaj ležajne šipke ([Слика 31](#)).



Слика 31

- | | |
|---------------------------|------------------|
| 1. Zavrtnaj ležajne šipke | 2. Kontranavrtka |
|---------------------------|------------------|

4. Uklonite svaki zavrtnaj ležajne šipke, omogućavajući da se ležajna šipka povuče nadole i ukloni sa zavrtnja mašine ([Слика 31](#)). Uzmite 2 najlonske podloške i 1 čeličnu podlošku na svakom kraju ležajne šipke ([Слика 32](#)).



Слика 32

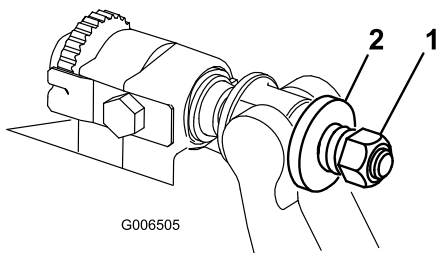
- | | |
|---------------------------|-----------------------|
| 1. Zavrtnaj ležajne šipke | 3. Čelična podloška |
| 2. Navrtka | 4. Najlonska podloška |

Montiranje ležajne šipke

1. Montirajte ležajnu šipku, postavljajući montažne ušice između podloški i zavrtnja za podešavanje ležajne šipke.
2. Pričvrstite ležajnu šipku na svaku bočnu ploču pomoću zavrtnja ležajne šipke (navrtkama na zavrtnjima) i 6 podloški.
3. Postavite najlonsku podlošku na svakoj strani glavčine bočne ploče.
4. Postavite čeličnu podlošku spolja na svakoj najlonskoj podloški (Слика 32).

Напомена: Zategnite zavrtnje ležajne šipke na 37 do 45 N·m. Zatežite sigurnosne navrtke dok spoljašnja čelična podloška ne prestane da se okreće i dok se krajnji zazor ne ukloni, ali nemojte previše zatezati ili savijati bočne ploče. Podloške na unutrašnjoj strani mogu imati razmak.

5. Zategnite navrtku za zatezanje opruge dok se opruga ne priljubi, a zatim olabavite za ½ okreta (Слика 33).

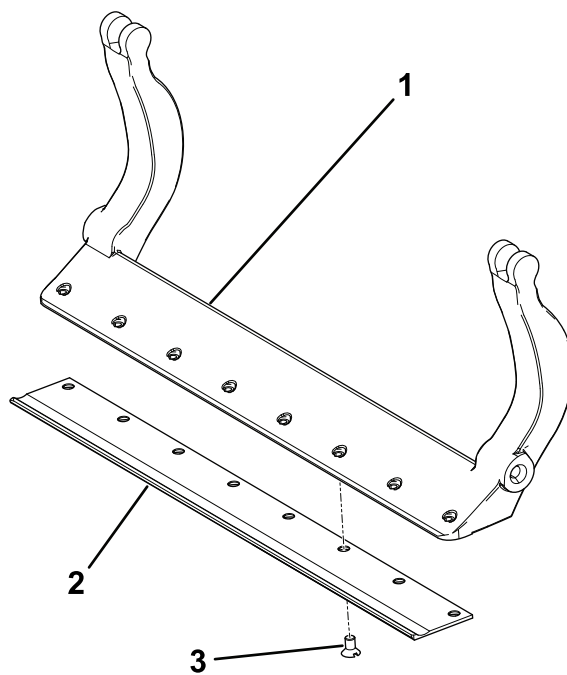


Слика 33

1. Navrtka za zatezanje opruge
2. Opruga

Montiranje ležajnog noža

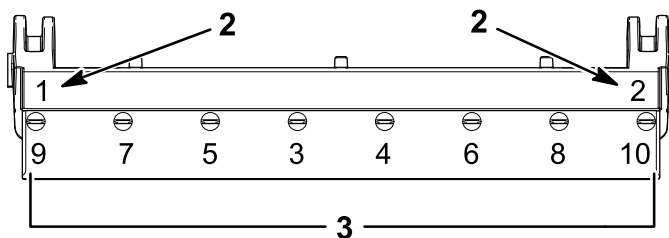
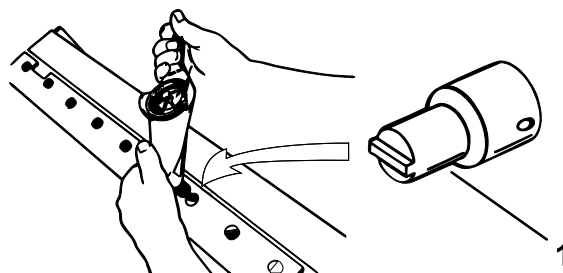
1. Uklonite rđu, kamenac i koroziju sa površine ležajne šipke i nanesite tanak sloj ulja na površinu ležajne šipke.
2. Očistite navoje zavrtnja.
3. Nanesite smesu protiv vezivanja na zavrtnje i montirajte ležajni nož na ležajnu šipku na sledeći način (Слика 34):



Слика 34

1. Ležajna šipka
2. Ležajni nož
3. Zavrtnj

- A. Zategnite 2 spoljašnja zavrtnja na 1 N·m; pogledajte Слика 35.
- B. Radeći od sredine ležajnog noža, zategnite zavrtnje na 23 do 28 N·m; pogledajte Слика 35.



Слика 35

1. Alat za zavrtnje ležajnog noža
2. Postavite ih i zategnite prvo na 1 N·m.
3. Zategnite na 23 do 28 N·m.

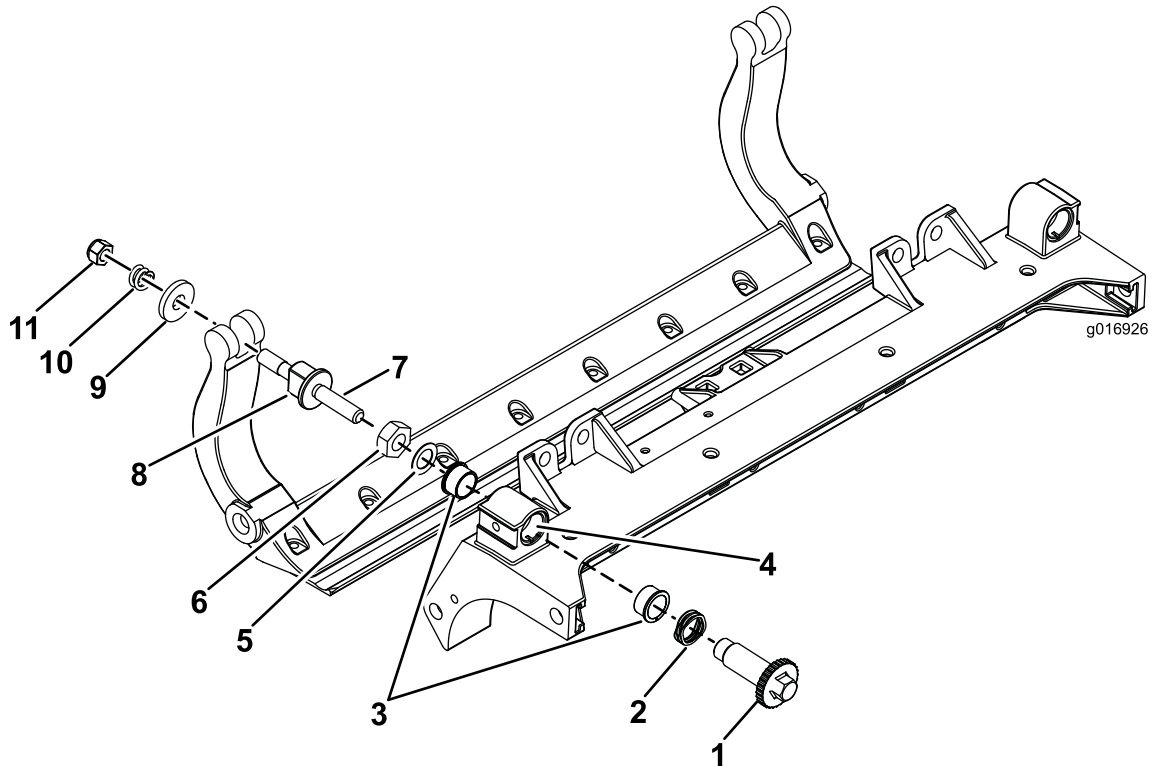
4. Naoštrite ležajni nož.

Servisiranje HD zavrtnja za podešavanje u dve tačke (DPA)

1. Uklonite sve delove (pogledajte *uputstva za instalaciju* HD DPA kompleta i [Слика 36](#)).
2. Nanesite smesu protiv vezivanja na unutrašnju stranu čaure na centralnom okviru jedinice za sečenje ([Слика 36](#)).

3. Poravnajte ključeve na prirubničkim čaurama sa žlebovima na okviru i postavite čaure ([Слика 36](#)).
4. Postavite talasastu podlošku na osovinu zavrtnja za podešavanje i gurnite osovinu u prirubničke čaure na okviru jedinice za sečenje ([Слика 36](#)).
5. Pričvrstite osovinu zavrtnja za podešavanje pomoću ravne podloške i sigurnosne navrtke ([Слика 36](#)).
6. Zategnite sigurnosnu navrtku na 20 do 27 N·m.

Напомена: Osovina zavrtnja za podešavanje ležajne šipke ima levi navoj.



Слика 36

g016926

- | | | | |
|------------------------------------|--|--|---------------------------------|
| 1. Osovina zavrtnja za podešavanje | 4. Ovde nanesite smesu protiv vezivanja. | 7. Ovde nanesite smesu protiv vezivanja. | 10. Kompresiona opruga |
| 2. Talasasta podloška | 5. Ravna podloška | 8. Zavrtnj za podešavanje ležajne šipke | 11. Navrtka za zatezanje opruge |
| 3. Prirubnička čaura | 6. Kontranavrtka | 9. Ojačana podloška | |
-
7. Nanesite smesu protiv vezivanja na navoje zavrtnja za podešavanje ležajne šipke koji se uklapaju u osovinu zavrtnja za podešavanje.
 8. Navrtite zavrtnj za podešavanje ležajne šipke u osovinu zavrtnja za podešavanje.
 9. Labavo postavite ojačanu podlošku, oprugu i navrtku za zatezanje opruge na zavrtnj za podešavanje.
 10. Montirajte ležajnu šipku, postavljajući montažne ušice između podloški i zavrtnja za podešavanje ležajne šipke.
 11. Pričvrstite ležajnu šipku na svaku bočnu ploču pomoću zavrtnja ležajne šipke (navrtkama na zavrtnjima) i 6 podloški.
- Напомена:** Postavite najlonsku podlošku na svakoj strani glavčine bočne ploče.
12. Postavite čeličnu podlošku spolja na svakoj najlonskoj podloški ([Слика 36](#)).
 13. Zategnite zavrtnje ležajne šipke na 37 do 45 N·m.
 14. Zatežite sigurnosne navrtke dok spoljašnja čelična podloška ne prestane da se okreće i dok

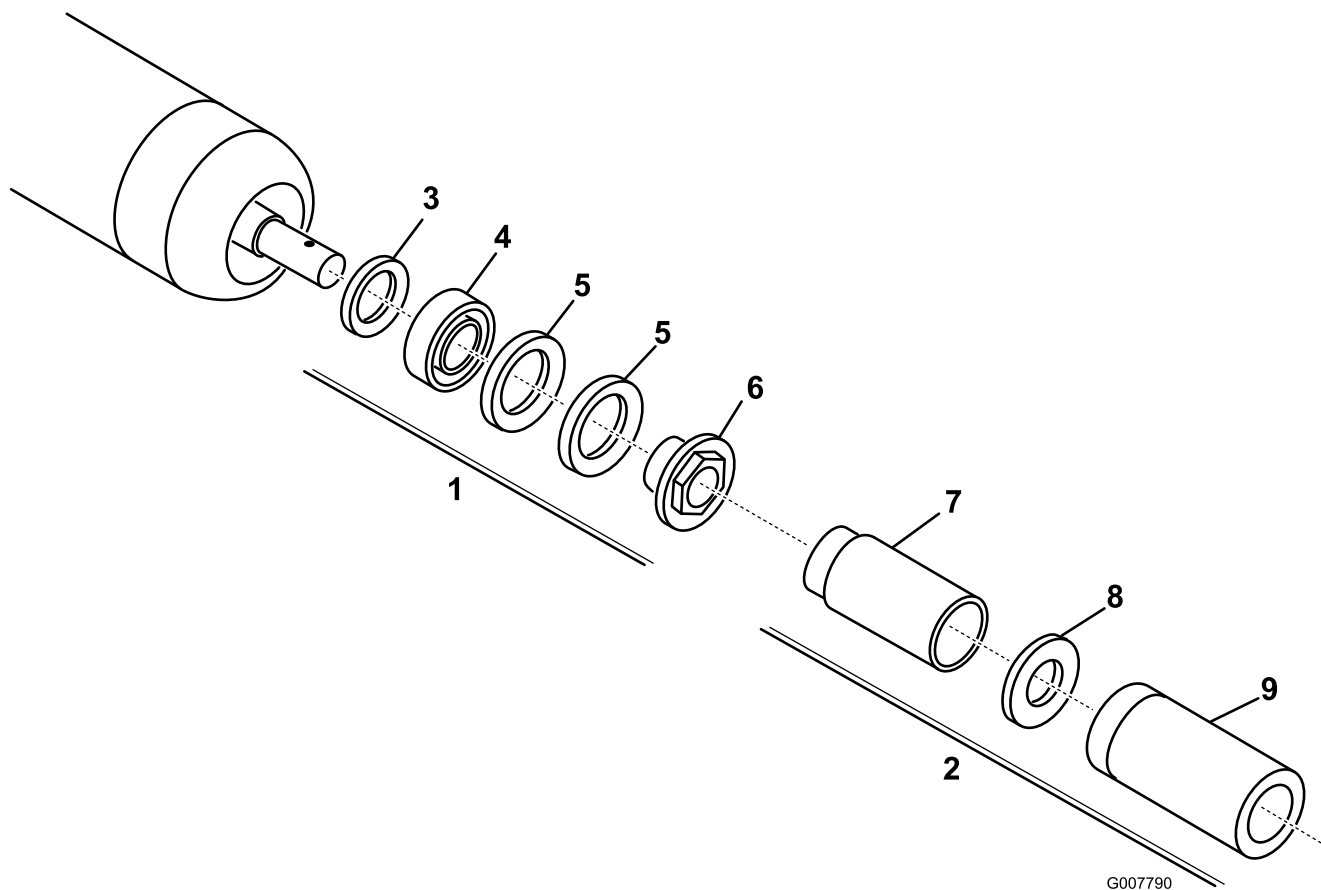
se krajnji zazor ne ukloni, ali nemojte previše zatezati ili savijati bočne ploče.

Напомена: Podloške na unutrašnjoj strani mogu imati razmak (Слика 36).

15. Zategnite navrtku na svakom sklopu zavrtnja za podešavanje ležajne šipke dok se kompresiona opruga ne sabije u potpunosti, a zatim otpustite navrtku za ½ okreta (Слика 36).
16. Ponovite ovaj postupak na drugom kraju jedinice za sečenje.
17. Podesite ležajni nož na cilindar; pogledajte [Podešavanje ležajnog noža na cilindar \(strana 9\)](#).

Servisiranje valjka

Komplet za remont valjaka (br. dela 114-5430) i komplet alata za remont valjaka (br. dela 115-0803) (Слика 37) su dostupni za servisiranje valjaka. Komplet za remont valjaka uključuje sve ležaje, navrtke ležaja, unutrašnje zaptivke i spoljašnje zaptivke za remont valjaka. Komplet za remont valjaka uključuje sve alate i uputstva za instalaciju potrebne za remont valjaka pomoću kompleta za remont valjaka. Pogledajte svoj katalog delova ili se obratite za pomoć ovlašćenom distributeru kompanije Toro.



Слика 37

- | | |
|--|--------------------------------------|
| 1. Komplet za remont valjaka (br. dela 114-5430) | 6. Navrtka ležaja |
| 2. Komplet alata za remont valjaka (br. dela 115-0803) | 7. Alat za unutrašnju zaptivku |
| 3. Unutrašnja zaptivka | 8. Podloška |
| 4. Ležaj | 9. Alat za ležaj/spoljašnju zaptivku |
| 5. Spoljašnja zaptivka | |

Напомене:

Декларација о регистрацији

Kompanija Toro Company, 8111 Lyndale Ave. South, Bloomington, MN, SAD izjavljuje da je sledeća(e) jedinica(e) u skladu sa navedenim direktivama, kada se montiraju u skladu sa pratećim uputstvima na određene Toro modele, kao što je navedeno u relevantnim Deklaracijama o usaglašenosti.

Број модела	Серијски број	Опис производа	Опис фактуре	Општи опис	Директива
03721	405300001 и више	Jedinica za sečenje serije Edge od 68 cm sa 8 sečiva, vučna jedinica Reelmaster 7000-D	RM7000 27IN 8-BLADE ES (RR) DPA CU	Jedinica za sečenje	2000/14/EZi 2005/88/EZ 2006/42/EZ
03722	405300001 и више	Jedinica za sečenje serije Edge od 68 cm sa 11 sečiva, vučna jedinica Reelmaster 7000-D	RM7000 27IN 11-BLADE ES (RR) DPA CU	Jedinica za sečenje	2000/14/EZi 2005/88/EZ 2006/42/EZ i 2005/88/EZ
03727	405300001 и више	Jedinica za sečenje serije Edge od 81 cm sa 8 sečiva, vučna jedinica Reelmaster 7000-D	RM7000 32IN 8-BLADE ES (RR) DPA CU	Jedinica za sečenje	2000/14/EZi 2005/88/EZ 2006/42/EZ

Relevantna tehnička dokumentacija je sastavljena prema zahtevima standarda 2006/42/EC Deo B Dodatak VII.

Mi ćemo preduzeti dostavljanje, kao odgovor na zahteve nacionalnih tela, relevantnih informacija o ovom delimično završenoj mašini. Način dostavljanja je elektronski prenos.

Ove mašine se ne smeje puštati u rad dok se ne ugrade u odobrene Toro modele, kao što je navedeno u priloženoj Deklaraciji o usaglašenosti u skladu sa svim uputstvima, čime se mogu deklarirati u skladu sa svim relevantnim direktivama.

Сертификовано:



Tom Langworthy
Tehnički direktor
8111 Lyndale Ave. South
Bloomington, MN 55420, USA
Октобар 31, 2022

Овлашћени представник:

Marcel Dutrieux
Manager European Product Integrity
Toro Europe NV
Nijverheidsstraat 5
2260 Oevel
Belgium

UK Declaration of Incorporation

Kompanija Toro, 8111 Lyndale Ave. South, Bloomington, MN, SAD izjavljuje da je sledeća(e) jedinica(e) u skladu sa navedenim propisima, kada se montiraju u skladu sa pratećim uputstvima na određene Toro modele, kao što je navedeno u relevantnim Deklaracijama o usaglašenosti.

Број модела	Серијски број	Опис производа	Опис фактуре	Општи опис	Директива
03721	405300001 и више	Jedinica za sečenje serije Edge od 68 cm sa 8 sečiva, vučna jedinica Reelmaster 7000-D	RM7000 27IN 8-BLADE ES (RR) DPA CU	Jedinica za sečenje	S.I. 2001 br. 1701 S.I. 2008 br. 1597
03722	405300001 и више	Jedinica za sečenje serije Edge od 68 cm sa 11 sečiva, vučna jedinica Reelmaster 7000-D	RM7000 27IN 11-BLADE ES (RR) DPA CU	Jedinica za sečenje	S.I. 2001 br. 1701 S.I. 2008 br. 1597
03727	405300001 и више	Jedinica za sečenje serije Edge od 81 cm sa 8 sečiva, vučna jedinica Reelmaster 7000-D	RM7000 32IN 8-BLADE ES (RR) DPA CU	Jedinica za sečenje	S.I. 2001 br. 1701 S.I. 2008 br. 1597

Prikupljena je relevantna tehnička dokumentacija prema zahtevima iz Rasporeda 10 u S.I. 2008 br. 1597.

Mi ćemo preduzeti dostavljanje, kao odgovor na zahteve nacionalnih tela, relevantnih informacija o ovom delimično završenoj mašini. Način dostavljanja je elektronski prenos.

Ove mašine se ne smeje puštati u rad dok se ne ugrade u odobrene Toro modele, kao što je navedeno u priloženoj Deklaraciji o usaglašenosti u skladu sa svim uputstvima, čime se mogu deklarirati u skladu sa svim relevantnim propisima.

This declaration has been issued under the sole responsibility of the manufacturer.
The object of the declaration is in conformity with relevant UK legislation.



Tom Langworthy
Tehnički direktor
8111 Lyndale Ave. South
Bloomington, MN 55420, USA
Октобар 31, 2022

Овлашћени представник:

Marcel Dutrieux
Manager European Product Integrity
Toro U.K. Limited
Spellbrook Lane West
Bishop's Stortford
CM23 4BU
United Kingdom

EEA/UK obaveštenje o privatnosti

Korišćenje vaših podataka o ličnosti od strane kompanije Toro

The Toro Company („Toro“) poštuje vašu privatnost. Kada kupite naše proizvode, možda ćemo sakupiti određene podatke o ličnosti o vama, bilo neposredno od vas ili preko vaše lokalne Toro kompanije ili prodavca. Toro koristi te podatke za ispunjenje ugovornih obaveza – kao što je registrovanje vaše garancije, obrada vašeg garantnog zahteva ili kontaktiranje sa vama u slučaju povlačenja proizvoda – i za legitimne poslovne svrhe – kao što je merenje zadovoljstva korisnika, unapređenje naših proizvoda ili obezbeđivanje informacija o proizvodu koje bi vas mogle interesovati. Toro može da deli vaše podatke sa našim zavisnim i povezanim privrednim društvima, prodavcima ili drugim poslovnim partnerima u vezi sa ovim aktivnostima. Takođe možemo da otkrijemo podatke o ličnosti kada to zahteva zakon ili u vezi sa prodajom, kupovinom ili spajanjem preduzeća. Vaše podatke o ličnosti nikada nećemo prodati nijednoj drugoj kompaniji u marketinške svrhe.

Zadržavanje vaših podataka o ličnosti

Kompanija Toro će čuvati vaše podatke o ličnosti sve dok su bitni za prethodno navedene svrhe i dok je to u skladu sa zakonom. Za više informacija o primenljivim periodima zadržavanja obratite se na adresu legal@toro.com.

Posvećenost kompanije Toro sigurnosti

Vaši podaci o ličnosti mogu biti obrađeni u SAD-u ili drugoj državi koja možda ima manje stroge zakone o zaštiti podataka nego što je to slučaj sa vašom zemljom prebivališta. Kad god prebacimo vaše podatke van vaše zemlje prebivališta, preduzećemo zakonom propisane korake da obezbedimo da postoje odgovarajuće mere zaštite za vaše podatke i da se sa njima bezbedno postupa.

Pristup i ispravka

Možda imate pravo da ispravite ili pregledate svoje podatke o ličnosti ili da podnesete prigovor ili ograničite njihovu obradu. Da biste to uradili, obratite nam se putem e-pošte na legal@toro.com. Ako ste zabrinuti u vezi sa načinom na koji Toro postupa sa vašim podacima, slobodno nam se direktno obratite u vezi s tim. Imajte u vidu da evropski državljani imaju pravo žalbe svom organu za zaštitu podataka.



Garancija kompanije Toro

Ograničena garancija u trajanju od dve godine ili 1.500 sati

Uslovi i pokriveni proizvodi

The Toro Company garantuje da vaš komercijalni proizvod kompanije Toro („proizvod“) neće imati nedostataka u pogledu materijala ili izrade 2 godine ili 1.500 radnih sati*, šta bude ranije. Ova garancija je primenjiva na sve proizvode sa izuzetkom aeratora (pogledajte posebne izjave o garanciji za te proizvode). U slučaju da postoji stanje pokriveno garancijom, popravimo proizvod bez troška po vas, što uključuje dijagnostiku, delove i transport. Ova garancija počinje da teče na dan kada je proizvod isporučen originalnom maloprodajnom kupcu.

* Proizvod opremljen meračem broja sati.

Uputstva za ostvarivanje servisa u garanciji

Vaša je odgovornost da obavestite distributera komercijalnih proizvoda ili ovlašćenog prodavca komercijalnih proizvoda od kojeg ste kupili proizvod čim smatrate da postoji stanje pokriveno garancijom. Ako vam treba pomoć da pronađete distributera ili ovlašćenog prodavca komercijalnih proizvoda, ili imate pitanja u vezi sa vašim pravima ili obavezama u pogledu garancije, možete nam se obratiti na:

Toro Commercial Products Service Department
8111 Lyndale Avenue South
Bloomington, MN 55420-1196

952-888-8801 ili 800-952-2740

E-pošta: commercial.warranty@toro.com

Odgovornosti vlasnika

Kao vlasnik proizvoda, vi ste odgovorni za potrebna održavanja i podešavanja navedena u vašem *Priručniku za operatera*. Popravke problema sa proizvodom izazvanih nevršenjem potrebnih održavanja i podešavanja nisu pokrivena ovom garancijom.

Stavke i stanja koja nisu pokrivena

Nisu svi kvarovi ili neispravnosti proizvoda koji se javle tokom garantnog roka nedostaci u pogledu materijala ili izrade. Ova garancija ne pokriva sledeće:

- Nedostatke na proizvodu koji su rezultat korišćenja zamenskih delova koji nisu Toro ili ugradnje i korišćenja dodatnih ili prepravljenih priključaka i proizvoda koji nisu marke Toro.
- Kvarovi proizvoda koji nastanu iz nevršenja preporučenih održavanja i/ili podešavanja.
- Kvarovi proizvoda koji nastanu iz nasilnog, nemarnog ili bezobzirnog rukovanja proizvodom.
- Delovi potrošeni tokom korišćenja koji nisu neispravni. Primeri delova koji se potroše, ili istroše, tokom redovnog rada proizvoda uključuju, ali se ne ograničavaju na sledeće: kočione pločice i obloge, obloge lamele kvačila, sečiva, koturi, valjci i ležajevi (zaptiveni ili koji se podmazuju), donji noževi, svećice, transportni točkovi i ležajevi, pneumatici, filteri, kaiševi i određeni delovi raspršivača kao što su dijafragme, mlaznice, merači protoka i regulacioni ventili.
- Kvarovi izazvani spoljašnjim uticajem, uključujući, između ostalog, vremenske prilike, postupke skladištenja, kontaminaciju, korišćenje neodobrenih goriva, rashladnih tečnosti, maziva, aditiva, đubriva, vode ili hemikalija.
- Kvarovi ili problemi sa učinkom usled korišćenja goriva (npr. benzina, dizela ili biodizela) koje nije usklađeno sa odgovarajućim industrijskim standardima za tu vrstu goriva.
- Redovna buka, vibracije, habanje i propadanje. Redovno „habanje“ uključuje, ali se ograničava na oštećenje sedišta usled habanja ili trenja, dotrajale ofarbane površine, ogrebane nalepnice ili prozore.

Države koje nisu Sjedinjene Američke Države ili Kanada

Kupci koji su kupili proizvode kompanije Toro izvezeno iz Sjedinjenih Američkih Država ili Kanade treba da se obrate svom distributeru (prodavcu) kompanije Toro da bi pribavili politiku garancije za svoju zemlju, provinciju ili državu. Ako iz bilo kog razloga niste zadovoljni uslugom vašeg distributera ili imate problema sa dobijanjem informacija o garanciji, obratite se ovlašćenom servisnom centru kompanije Toro.

Delovi

Delovi koji su u okviru potrebnog održavanja predviđeni za zamenu imaju garanciju za period do predviđenog vremena zamene za taj deo. Delovi koji su zamenjeni na osnovu ove garancije su pokriveni tokom trajanja originalne garancije za proizvod i postaju vlasništvo kompanije Toro. Konačnu odluku o tome da li da popravi postojeći deo ili sklop ili da ga zameni donosi kompanija Toro. Kompanija Toro može da koristi refabrikovane delove za popravke na osnovu garancije.

Garancija za akumulatore za duboko pražnjenje i litijum-jonske akumulatore

Akumulatori za duboko pražnjenje i litijum-jonski akumulatori imaju precizirani ukupan broj kilovat-časova koje mogu da isporuče tokom svog radnog veka. Načini rada, punjenja i održavanja mogu da produže ili smanje ukupan radni vek akumulatora. Kako se akumulatori u ovom proizvodu troše, količina korisnog rada između intervala punjenja će se postepeno smanjivati dok se akumulator potpuno ne istroši. Zamena istrošenih akumulatora, usled normalne potrošnje, odgovornost je vlasnika proizvoda. Napomena: (Samo za litijum-jonske akumulatore): Pogledajte garanciju za akumulator za dodatne informacije.

Doživotna garancija za radilicu (samo model ProStripe 02657)

Kolenasto vratilo ProStripe koje je opremljeno originalnim delovima kompanije Toro - kočionom papučom i Crank-Safe kvačilom za zaustavljanje sečiva (integrisano kvačilo za zaustavljanje sečiva (brake blade clutch - BBC) + kočiona papuča) kao originalnom opremom i koje koristi originalni kupac u skladu sa preporučenim postupcima rada i održavanja pokriveno je doživotnom garancijom protiv krivljenja kolenastog vratila motora. Mašine opremljene frikcionim podloškama, BBC jedinicama i drugi takvi uređaji nisu pokriveni doživotnom garancijom na kolenasto vratilo.

Održavanje je o trošku vlasnika

Fino podešavanje motora, podmazivanje, čišćenje i poliranje, zamena filtera, rashladne tečnosti i izvođenje preporučenog održavanja su samo neki od uobičajenih servisnih radova potrebnih za Toro proizvode, a koji su o trošku vlasnika.

Opšti uslovi

Popravka od strane ovlašćenog distributera ili prodavca kompanije Toro je vaš jedini pravni lek na osnovu ove garancije.

The Toro Company ne snosi odgovornost za indirektno, slučajne ili posledične štete koje su vezane za korišćenje proizvoda kompanije Toro pokrivenih ovom garancijom, uključujući troškove obezbeđivanja zamenske opreme ili servisiranja tokom razumnih perioda neispravnosti ili nekorišćenja dok se čeka završetak popravke na osnovu ove garancije. Osim dole navedene garancije u pogledu emisije štetnih gasova, ako je primenjiva, nema nijedne druge izričite garancije. Sve podrazumevane garancije o mogućnosti prodaje pogodnosti za upotrebu su ograničene na trajanje ove garancije za dati rok.

Neke države ne dozvoljavaju isključivanje slučajnih ili posledičnih šteta ili ograničenja za to koliko dugo podrazumevana garancija traje pa gore navedena isključenja i ograničenja možda ne važe za vas. Ova garancija vam daje posebna zakonska prava, a možete imati i druga prava koja se razlikuju od države do države.

Napomena u vezi sa garancijom u pogledu emisija štetnih gasova

Sistem za kontrolu emisija na vašem proizvodu bi mogao biti pokriven posebnom garancijom koja ispunjava zahteve koje su utvrdili američka Agencija za zaštitu životne sredine (EPA) i Kalifornijski odbor za vazdušne resurse (CARB). Gore navedena ograničenja broja sati nisu primenjiva na garanciju za sistem za kontrolu emisija. Pogledajte izjavu o garanciji za sistem za kontrolu emisija motora koja je dostavljena sa vašim proizvodom ili sadržana u dokumentaciji proizvođača motora.



Count on it.