



Count on it.

Form No. 3456-625 Rev A

Operator's Manual

107 cm savācējsoma

Nulles pagrieziena leņķa zālienu traktors

Modeļa Nr. 79410—Sērijas Nr. 400000000 un tālāk



▲ BRĪDINĀJUMA SIGNĀLS

KALIFORNIJA Paziņojums 65 Brīdinājums

Šī produkta izmantošana var pakļaut tādu ķīmikāliju iedarbībai, kas Kalifornijas štatā tiek uzskatītas par vēzi, iedzimtu defektu vai reproduktīvu traucējumu izraisošām.

Šajā rokasgrāmatā norādīti potenciālie apdraudējumi un ietverti ar brīdinājuma simbolu (**Zīmējums 2**) apzīmēti brīdinājuma ziņojumi, kas signalizē par apdraudējumu, kas var radīt nopietnus ievainojumus vai nāvi, ja netiek ievēroti ieteiktie drošības pasākumi.



Zīmējums 2

Drošības brīdinājuma simbols

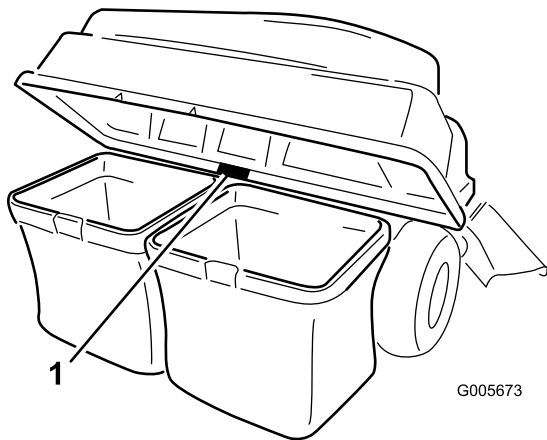
g000502

Ievads

Rūpīgi izlasiet šo informāciju, lai zinātu, kā pareizi ekspluatēt un uzturēt savu produktu un izvairīties no ievainojumiem un produkta bojājumiem. Jūs esat atbildīgs par produkta drošu un pareizu ekspluatāciju.

Apmeklējiet www.Toro.com, lai iegūtu produkta drošības un ekspluatācijas apmācību materiālus, informāciju par piederumiem, saņemtu palīdzību atrast izplatītāju vai reģistrētu savu produktu.

Ikreiz, kad jums ir nepieciešams pakalpojums, oriģinālās Toro daļas, vai papildu informācija, sazinieties ar pilnvarota servisa dīleri vai Toro klientu servisu un sagatavojiet informāciju par sava produkta modeļa un sērijas numuru. **Zīmējums 1** norāda modeļa un sērijas numuru atrašanās vietu uz izstrādājuma. Ierakstiet numurus paredzētajās ailēs.



Zīmējums 1

g005673

1. Modeļa un sērijas numura atrašanās vieta

Modeļa Nr. _____

Sērijas Nr. _____

Lai izceltu informāciju, šajā rokasgrāmatā izmantoti 2 vārdi. **Svarīgi** aicina pievērst uzmanību īpaši mehāniskai informācijai, un **Piezīme** uzsver vispārīgu informāciju, kurai jāpievērš īpaša uzmanība.

Saturs

Drošība	3
Vilkšanas drošība	3
Drošības un instrukciju uzlīmes	4
Uzstādīšana	5
1 Mašīnas sagatavošana	5
2 Svaru uzstādīšana	5
3 Agregāta montāžas bloka uzstādīšana	6
4 Sakabes stieņa uzstādīšana	8
5 Savācējsomas augšpusē montāža	8
6 Savācējsomas augšpusē uzstādīšana	9
7 Teknes uzstādīšana	10
8 Savienošana ar izmetes cauruli	12
Ekspluatācija	12
Zāles maisu iztukšošana	13
Aizsērējumu tīrīšana no savācējsomas	14
Savācējsomas noņemšana	14
Jūgstieņa izmantošana	14
Ekspluatācijas ieteikumi	15
Tehniskā apkope	16
Ieteiktie tehniskās apkopes grafiki	16
Savācējsomas agregāta pārbaude	16
Pļāvēja asmeņu pārbaude	17
Zāles maisu apkope	17
Savācējsomas agregāta tīrīšana	17
Uzglabāšana	17
Savācējsomas agregāta glabāšana	17

Drošība

- Iepazīstieties ar drošu aprīkojuma izmantošanu, operatora vadības ierīcēm un drošības zīmēm.
- Pievērsiet īpašu uzmanību, darbojoties ar zāles uztvērējiem vai citiem agregātiem. Tie var mainīt ekspluatācijas īpašības un mašīnas stabilitāti.
- Ievērojiet ražotāja ieteikumus riteņu svaru vai pretsvāru pievienošanai vai noņemšanai, lai uzlabotu stabilitāti.
- Neizmantojiet zāles uztvērēju stāvā nogāzēs. Smags zāles uztvērējs var izraisīt kontroles zudumu vai mašīnas apgāšanos.
- Samaziniet ātrumu un pievērsiet īpašu uzmanību, atrodoties slīpumos. Pārliecinieties, ka braucat ieteiktajos virzienos pa kalnu nogāzēm. Augšnes stāvoklis var ietekmēt mašīnas stabilitāti. Ievērojiet īpašu piesardzību, strādājot pie izkraušanas vietām.
- Veiciet visas kustības slīpumā lēnām un pamazām. Neveiciet pēkšņas ātruma, virziena vai pagriezienu izmaiņas.
- Zāles uztvērējs var aizšķērsot skatu uz aizmuguri. Ievērojiet īpašu piesardzību, strādājot atpakaļgaitā.
- Esiet uzmanīgi, iekraujot un izkraujot mašīnu no piekabes vai kravas automašīnas.
- Izmantojot zāles uztvērēju, nekad nestrādājiet ar paceltu, noņemtu vai izmainītu izmetes novirzītāju.
- Turiet rokas un pēdas atstatu no kustīgām daļām. Neveiciet regulēšanu, kamēr dzinējs darbojas.
- Novietojiet mašīnu uz līdzenas zemes, atvienojiet piedziņu, ieslēdziet stāvbremzi, izslēdziet dzinēju un izņemiet atslēgu pirms kāda iemesla dēļ atstājat operatora vietu, tostarp, lai iztukšotu zāles uztvērēju vai iztīrītu tekni.
- Ja noņemat zāles uztvērēju, raugieties uzstādīt visus izmetes novirzītājus vai aizsargus, kas, iespējams, noņemti, lai uzstādītu zāles uztvērēju. Nedarbiniet zāles plāvēju, ja viss zāles uztvērējs vai zāles novirzītājs neatrodas savā vietā.
- Neatstājiet zāli zāles uztvērējā uz ilgu laika periodu.
- Zāles uztvērēja elementi ir pakļauti nodilumam, bojājumiem un nolietojumam, kas var atklāt jūsu kustīgām daļām vai atļaut priekšmetu mešanu. Regulāri pārbaudiet elementus un, kad nepieciešams, nomainiet tos pret ražotāja ieteiktajām daļām.

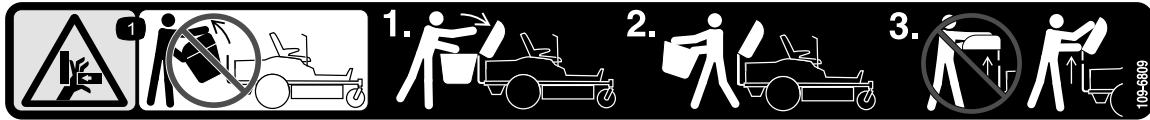
Vilkšanas drošība

- Nepievienojiet velkamo aprīkojumu, izņemot pie sakabes punkta.
- Ievērojiet agregāta ražotāja rekomendācijas par velkamā aprīkojuma svāra ierobežojumiem un vilkšanu slīpumos.
- Nekad neļaujiet bērniem vai citiem iekļūt vai uzkāpt uz vilktā aprīkojuma.
- Slīpumos vilktā aprīkojuma svārs var izraisīt vilces zudumu un kontroles zudumu. Samaziniet vilkto svāru un samaziniet ātrumu.
- Apstāšanās ceļš palielinās līdz ar vilktās kravas svāru. Brauciet lēnām un nodrošiniet papildu apstāšanās attālumu.
- Veiciet platus pagriezienus, lai agregāts būtu atstatu no mašīnas.
- Nevelciet krāvu, kas sver vairāk nekā velkošā mašīna.

Drošības un instrukciju uzlīmes



Drošības uzlīmes un instrukcijas operatoram ir viegli redzamas un atrodas netālu no potenciālās bīstamības zonas. Aizstājiet jebkuru uzlīmi, kas ir bojāta vai pazudusi.



109-6809

decal109-6809

1. Rokas iespiešanas risks – nenoņemiet visu savācējsomu no mašīnas; atveriet savācējsomas augšu un pēc tam izņemiet maisu(-s) no savācējsomas. Nenoņemiet savācējsomas augšpusi, kad tā ir aizvērta; atveriet savācējsomas augšpusi un pēc tam noņemiet to.



110-6691

decal110-6691

1. Lidojošu priekšmetu apdraudējums – nelaidiet tuvumā cilvēkus.
2. Lidojošu priekšmetu apdraudējums, zālienu plāvējs – nelietojiet bez savā vietā uzstādīta novirzītāja, izmešanas pārsega vai zāles savākšanas sistēmas.
3. Plaukstu vai pēdas sagriešanas/nogriešanas risks – netuvojieties kustīgām daļām.

▲ WARNING: Cancer and Reproductive Harm - www.P65Warnings.ca.gov.
For more information, please visit www.ttcocaprop65.com

133-8061

decal133-8061

133-8061

Uzstādīšana

Atsevišķas detaļas

Lietojiet zemāk doto tabulu, lai pārbaudītu, vai visas detaļas ir nosūtītas.

Procedūra	Apraksts	Daudzums	Lietošana
1	Nav nepieciešamas nekādas detaļas	–	Sagatavot mašīnu.
2	Bultskrūve ($\frac{3}{8} \times 1''$) Pretuzgrieznis ($\frac{3}{8}''$) Kreisās puses svaru montāžas kronšteins Labās puses svaru montāžas kronšteins Paplāksnis Bultskrūve ($\frac{5}{8} \times 2\frac{3}{4}''$) Kastes svars	4 6 1 1 2 2 6	Svaru uzstādīšana.
3	Stabilizētāja kronšteins Bultskrūve ($5/16 \times \frac{3}{4}''$) Pretuzgrieznis ($5/16''$) Pašvītņojoša skrūve ($5/16 \times \frac{3}{4}''$) Bultskrūve ($5/16 \times 1''$) Rāmis ar šarnīrsavienojumu Cilpveida tapa Stienis Paplāksnis	1 2 4 2 2 1 2 2 2	Agregāta montāžas bloka uzstādīšana.
4	Sakabes stienis Cilpveida tapa	1 1	Sakabes stieņa uzstādīšana.
5	Savācējstienis augšpusē Savācējstienis	1 1	Savācējstienis augšpusē montāža.
6	Zāles maiss Augšējā savācējstienis caurule Šarnīrsavienojuma kronšteins Bultskrūve ($5/16 \times 1''$) Uzgrieznis ($5/16''$)	2 1 2 4 4	Uzstādiet savācējstienis augšpusē.
7	Tekne	1	Uzstādiet tekni.
8	Izmetes caurule	1	Savienojiet ar izmetes cauruli.

1

2. Ieslēdziet stāvbremzi.
3. Izslēdziet dzinēju un izņemiet atslēgu.

Mašīnas sagatavošana

Nav nepieciešamas nekādas detaļas

Procedūra

1. Novietojiet mašīnu uz līdzenas virsmas.

2

Svaru uzstādīšana

Šai procedūrai nepieciešamās detaļas:

4	Bultskrūve ($\frac{3}{8} \times 1''$)
6	Pretuzgrieznis ($\frac{3}{8}''$)
1	Kreisās puses svaru montāžas kronšteins
1	Labās puses svaru montāžas kronšteins
2	Paplāksnis
2	Bultskrūve ($\frac{5}{8} \times 2\frac{3}{4}''$)
6	Kastes svars

Procedūra

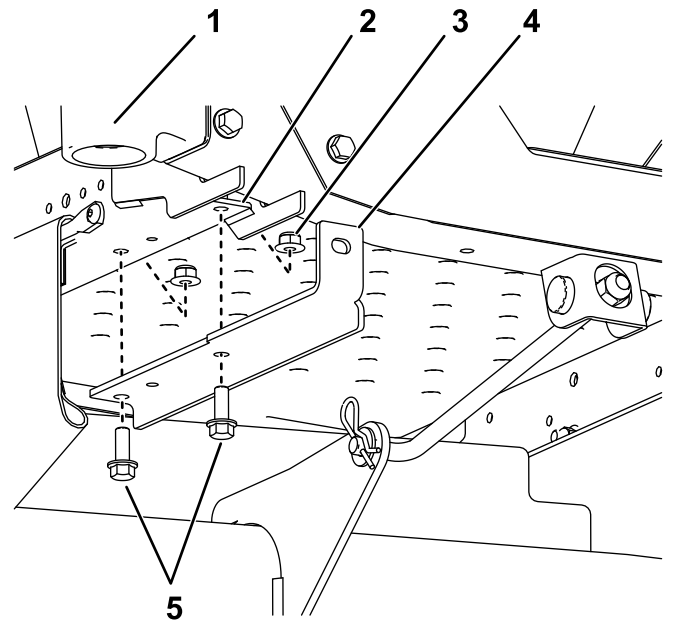
▲ BRĪDINĀJUMS

Savācējsoma izmaina mašīnas svara sadalījumu. Mašīnas izmantošana bez priekšējiem svāriem var izraisīt nestabilu stāvokli, kas var radīt kontroles zudumu.

Pārliecinieties, ka priekšējie svāri pirms mašīnas izmantošanas ar savācējsomas agregātu ir pareizi uzstādīti.

1. Uzstādiet svaru uzstādīšanas kronšteinus rāmja apakšpusē, izmantojot 2 bultskrūves ($\frac{3}{8} \times 1''$) un 2 pretuzgriežņus ($\frac{3}{8}''$), kā parādīts [Zīmējums 3](#).
2. Uzstādiet kastes svārus uz montāžas kronšteinu, izmantojot 2 bultskrūves ($\frac{5}{8} \times 2\frac{3}{4}''$), 2 paplāksņus un 2 pretuzgriežņus ($\frac{3}{8}''$), kā parādīts [Zīmējums 4](#).
3. Tiklīdz ir uzstādīti visi svāri un kronšteinu, pārliecinieties, ka visi stiprinājumi ir cieši pievilkti. Pievelciet pēc nepieciešamības.

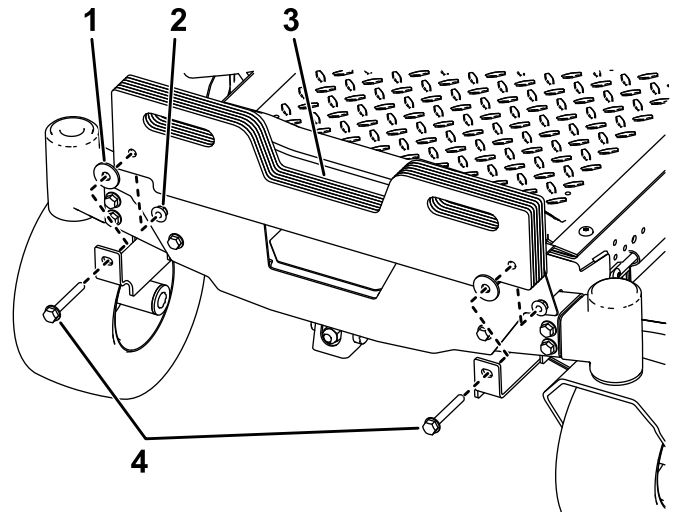
Svarīgi! Vienmēr, kad noņemat savācējsomas agregātu, atcerieties noņemt priekšējos svārus, lai atgrieztu mašīnai pareizu stabilitāti.



Zīmējums 3

Ritentiņu dakša un ritenis nav parādīts skaidrības dēļ.

1. Priekšējais labās puses ritentiņš
2. Turpgaitas caurums (parādīta labā puse)
3. Pretuzgrieznis ($\frac{3}{8}''$)
4. Labās puses montāžas kronšteins
5. Bultskrūves ($\frac{3}{8} \times 1''$)



Zīmējums 4

1. Paplāksnis
2. Pretuzgrieznis ($\frac{3}{8}''$)
3. Kastes svāri
4. Bultskrūves ($\frac{5}{8} \times 2\frac{3}{4}''$)

3

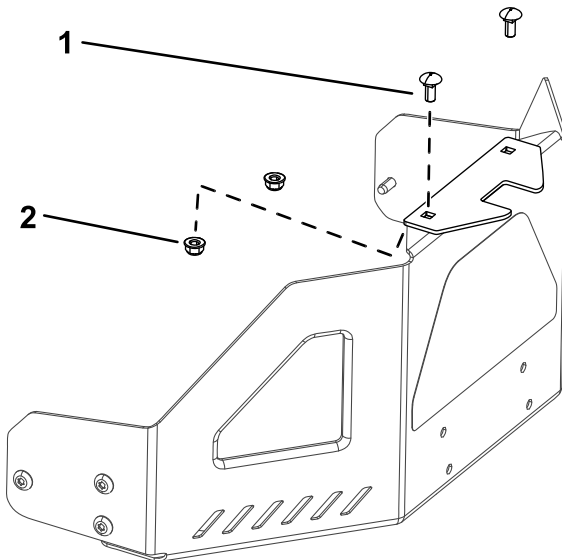
Agregāta montāžas bloka uzstādīšana

Šai procedūrai nepieciešamās detaļas:

1	Stabilizētāja kronšteins
2	Bultskrūve (5/16 × 3/4")
4	Pretuzgrieznis (5/16")
2	Pašvītņojoša skrūve (5/16 × 3/4")
2	Bultskrūve (5/16 × 1")
1	Rāmis ar šarnīrsavienojumu
2	Cilpveida tapa
2	Stienis
2	Paplāksnis

Stabilizētāja kronšteina un rāmja ar šarnīrsavienojumu uzstādīšana

1. Uzstādiet stabilizētāja kronšteinu uz dzinēja aizsarga, izmantojot 2 bultskrūves (5/16 × 3/4") un 2 pretuzgriežņus (5/16") ([Zīmējums 5](#)).

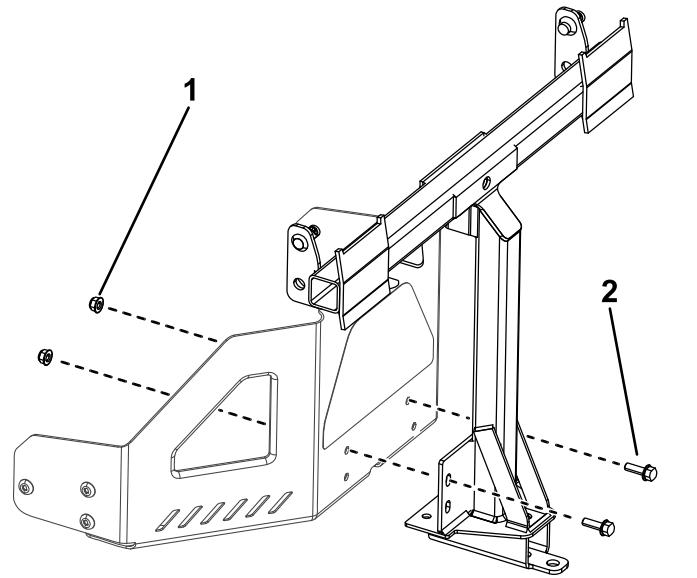


Zīmējums 5

g300204

1. Bultskrūve (5/16 × 3/4")
2. Pretuzgrieznis (5/16")

2. Uzstādiet rāmi ar šarnīrsavienojumu pie mašīnas rāmja, kā parādīts [Zīmējums 6](#). Fiksējiet rāmi ar šarnīrsavienojumu pie mašīnas rāmja, izmantojot 2 bultskrūves (5/16 × 1") un 2 pretuzgriežņus (5/16").

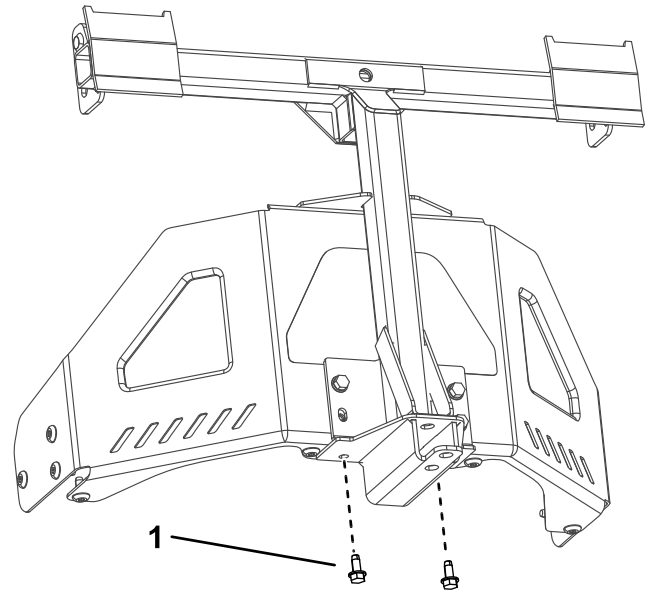


Zīmējums 6

g300205

1. Pretuzgrieznis (5/16")
2. Bultskrūve (5/16 × 1")

3. Fiksējiet rāmi ar šarnīrsavienojumu pie mašīnas rāmja apakšdaļas, izmantojot 2 pašvītņojošas skrūves (5/16 × 3/4"), kā parādīts [Zīmējums 7](#).



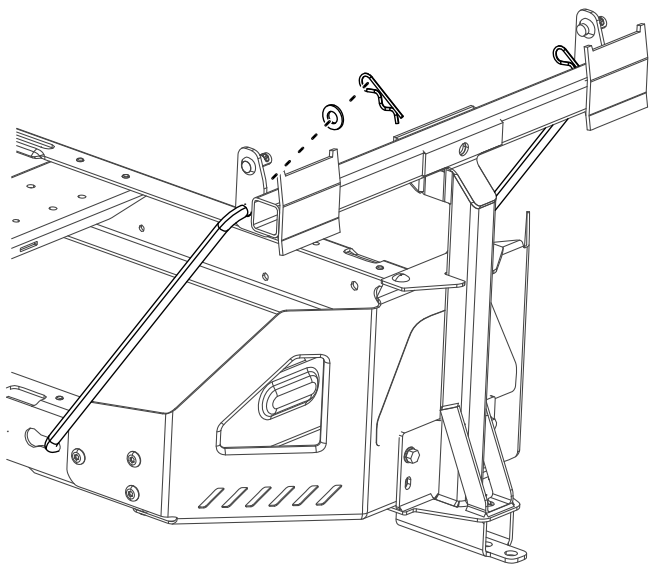
Zīmējums 7

g300206

1. Pašvītņojoša skrūve (5/16 × 3/4")

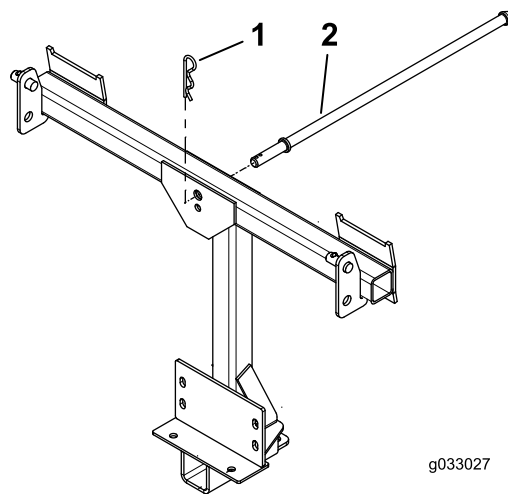
4. Ievietojiet stienī saliekto, izliekto galu mašīnas rāmja kreisajā pusē esošajā spraugā un pārvietojiet stieni uz aizmuguri, lai to ievietotu rāmī ([Zīmējums 8](#)).

Piezīme. Atkārtojiet šo darbību mašīnas labajā pusē.



Zīmējums 8

g300207



Zīmējums 9

g033027

g033027

1. Cilpveida tapa

2. Sakabes stienis

5. Ievietojiet stieņu saliektos galus agregāta montāžas blokā, kā parādīts [Zīmējums 8](#), un fiksējiet katra stieņa galu ar paplāksni un cilpveida tapu.

5

Savācējsomas augšpusē montāža

Šai procedūrai nepieciešamās detaļas:

1	Savācējsomas augšpuse
1	Savācējsomas siets

Procedūra

1. Apgrieziet savācējsomas augšpusi otrādi.
2. Uzstādiet sietu, kā parādīts [Zīmējums 10](#), lai tas sniegtos uz leju pret savākšanas maisiem.

Piezīme. Pārļiecinieties, ka siets fiksējas vietā un cilnes satver savācējsomas augšpusi.

4

Sakabes stieņa uzstādīšana

Šai procedūrai nepieciešamās detaļas:

1	Sakabes stienis
1	Cilpveida tapa

Procedūra

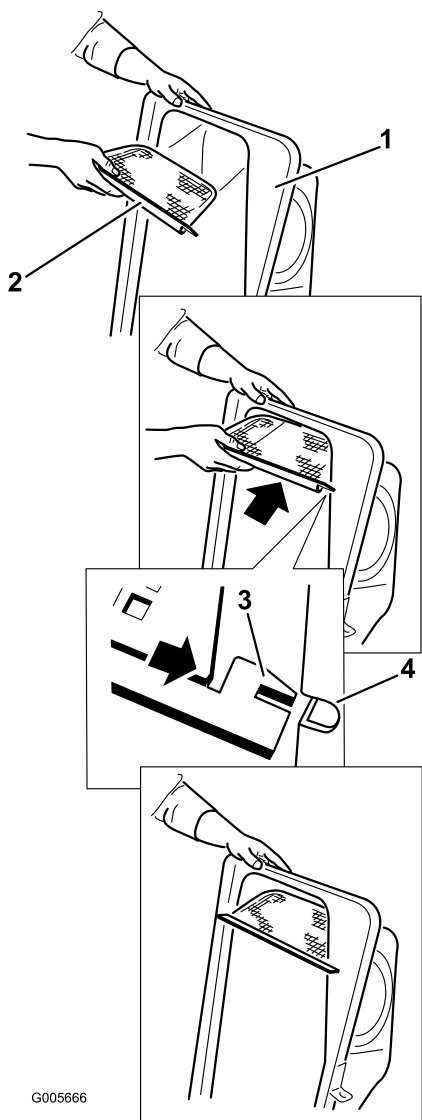
Uzstādiet sakabes stieni ar cilpveida tapu ([Zīmējums 9](#)).

6

Savācējsomas augšpusē uzstādīšana

Šai procedūrai nepieciešamās detaļas:

2	Zāles maiss
1	Augšējā savācējsomas caurule
2	Šarnīrsavienojuma kronšteins
4	Bultskrūve (5/16 × 1")
4	Uzgrieznis (5/16")



G005666

Zīmējums 10

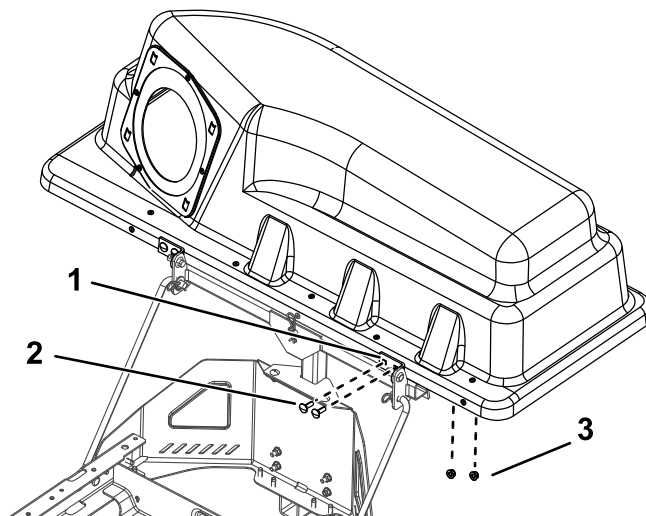
g005666

1. Savācējsomas augšpuse
2. Siets
3. Sieta cilne
4. Atvere savācējsomas augšpusē

Procedūra

1. Uzstādiet savācējsomas augšpusi pie savācējsomas rāmja.
2. Uzstādiet šarnīrsavienojuma kronšteinus uz rāmja ar šarnīrsavienojumu ([Zīmējums 8](#)).
3. Fiksējiet savācējsomas augšpusi pie šarnīrsavienojuma kronšteinu ar 4 bultskrūvēm (5/16 × 1") un 4 pretuzgriežņiem (5/16").

Piezīme. Savācējsomas augšpusi ir vieglāk uzstādīt, ja 2 cilvēki strādā kopā.

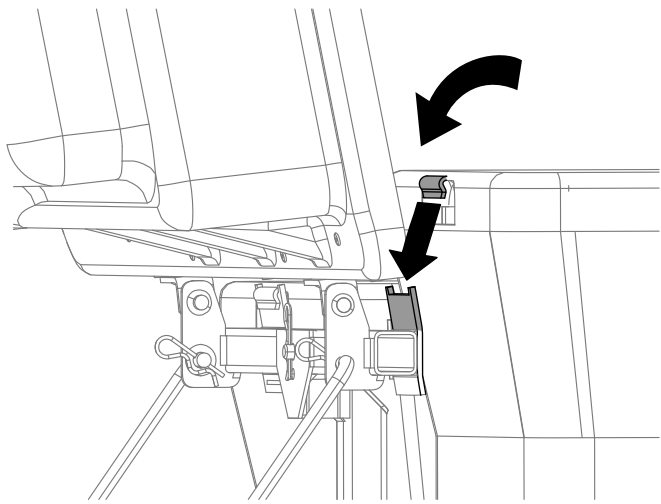


g300208

Zīmējums 11

1. Savācējsomas stabi
2. Bultskrūves (5/16 × 1")
3. Uzgriežņi (5/16")

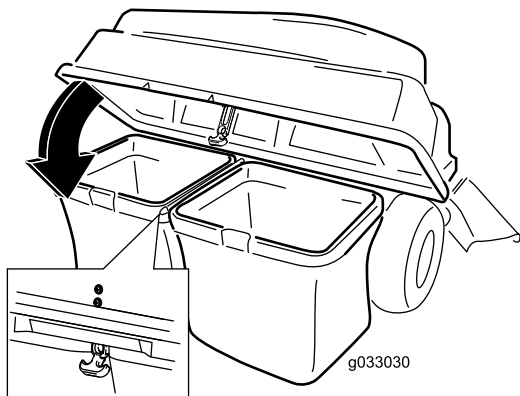
4. Paceliet savācējsomas augšpusi un uzstādiet maisus, virzot maisa rāmja āķus uz fiksējošajiem kronšteinu ([Zīmējums 12](#)).



Zīmējums 12

g300378

5. Nolaidiet savācējsomas augšpusi uz maisiem (Zīmējums 13).



Zīmējums 13

g033030

6. Uzstādiet augšējo savācējsomas cauruli, ievietojot noapaļoto galu savācējsomas augšpusē atverē.

Piezīme. Pārliecinieties, ka izliektais gals ar fiksēšanas statīvu ir vērsts uz leju un turpgaitā, lai tas saderētu ar apdares komplektu.

7

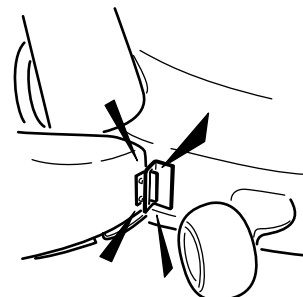
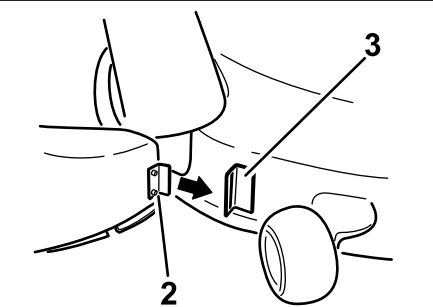
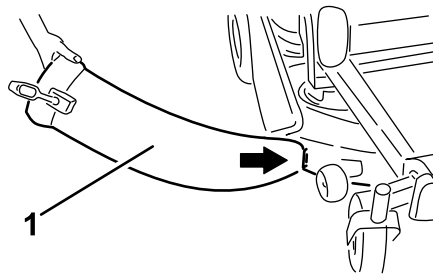
Teknes uzstādīšana

Šai procedūrai nepieciešamās detaļas:

1	Tekne
---	-------

Procedūra

1. Ja ir aprīkojumā, noņemiet izmetes pārsegu no korpusa; skatiet savas mašīnas *Operatora rokasgrāmatu*.
2. Novietojiet metāla izcilni teknes priekšpusē atverē kronšteinā, kas pieminēts pie pļāvēja korpusa (Zīmējums 14).



Zīmējums 14

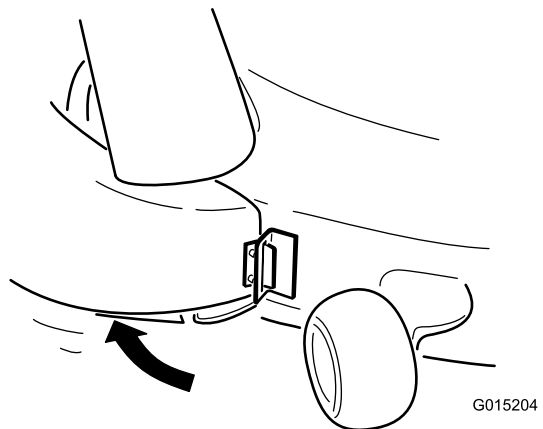
G015203

g015203

3. Pagrieziet tekni uz aizmuguri un uz priekšu, lai tekne būtu vienā līmenī ar pļāvēja korpusu (Zīmējums 14).

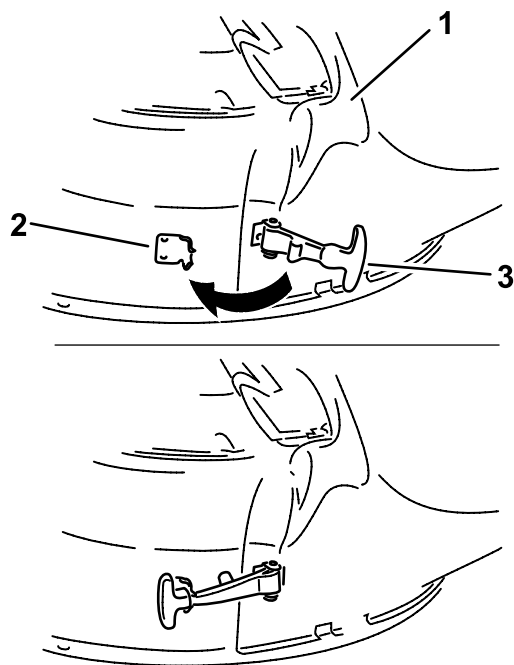
Piezīme. Pārliecinieties, ka teknes fiksācijas āķis neatrodas ceļā, lai teknes atvere nofiksētos vienā līmenī ar korpusu.

4. Teknes augšpusē aptiniet āķveida sakabi ap novirzītāja bloka pagriežamo stieni (Zīmējums 15 un Zīmējums 16).



Zīmējums 15

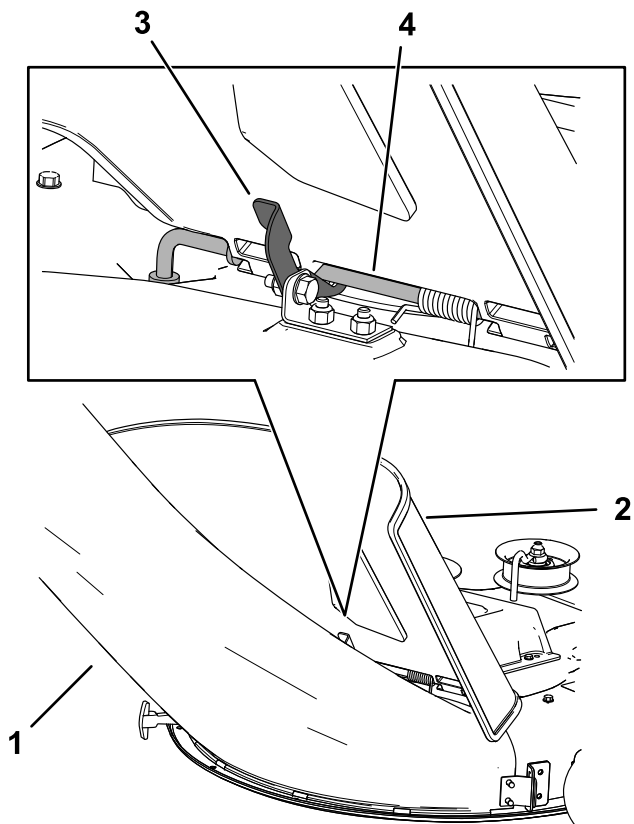
g015204



Zīmējums 17

g299268

- | | |
|--------------------|--------------------|
| 1. Tekne | 3. Elastīgā sakabe |
| 2. Fiksējošā skava | |



Zīmējums 16

g308913

- | | |
|----------------|-------------------------|
| 1. Tekne | 3. Sakabe |
| 2. Novirzītājs | 4. Pagriežamais stienis |

5. Pieāķējiet teknes elastīgo sakabi pie fiksējošās skavas, kas piemetināta pie plāvēja korpusa (Zīmējums 17).

8

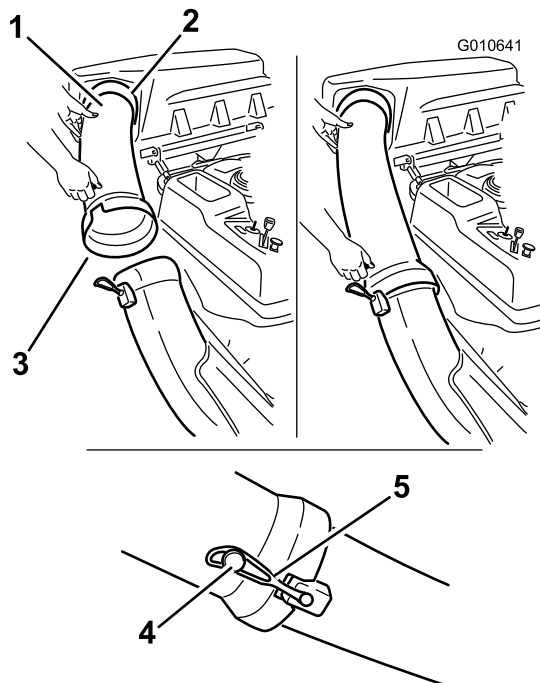
Savienošana ar izmetes cauruli

Šai procedūrai nepieciešamās detaļas:

1	Izmetes caurule
---	-----------------

Procedūra

1. Virziet izmetes caurules apaļo galu savācējsomas augšējā atverē ([Zīmējums 18](#)).



Zīmējums 18

- | | |
|--------------------------------------|-------------------|
| 1. Izmetes caurule | 4. Tapa |
| 2. Atvere savācējsomas augšpusē | 5. Gumijas sikсна |
| 3. Izmetes caurule (izliektais gals) | |

2. Virziet izmetes caurules izliekto galu virs teknes gala. Pārvietojiet gumijas stiprinājuma siksnu uz teknes siksnām pāri izplūdes caurules tapai, lai to nostiprinātu ([Zīmējums 18](#)).
3. Pēc savācējsomas uzstādīšanas uz kvēlsvecēs(-ēm) uzstādiet vadu.

Ekspluatācija

Piezīme. Nosakiet mašīnas kreiso un labo pusi no normālas ekspluatācijas pozīcijas.

▲ BRĪDINĀJUMA SIGNĀLS

Lai izvairītos no personas traumām, ievērojiet šādas procedūras:

- Pirms šī agregāta izmantošanas, iepazīstieties ar visām plāvēja *Operatora rokasgrāmatas* ekspluatācijas un drošības instrukcijām.
- Nekad nenoņemiet izmetes cauruli, maisus, savācējsomas augšpusi vai tekni, kamēr darbojas dzinējs.
- Vienmēr izslēdziet dzinēju un pagaidiet, kamēr apstājas visas kustīgās daļas, lai tīrītu aizsērējumu no savācējsomas sistēmas.
- Nekad neveiciet apkopi vai remontu, kamēr darbojas dzinējs.

▲ BRĪDINĀJUMA SIGNĀLS

Bez vietā uzstādīta zāles novirzītāja, savācējsomas caurulēm vai pilna savācējsomas bloka jūs un citi ir pakļauti saskarei ar asmeni un lidojošiem grūžiem. Saskare ar rotējošu(-iem) plāvēja asmeni(-ņiem) un lidojošiem grūžiem izraisīs ievainojumus vai nāvi.

- Vienmēr uzstādiet zāles novirzītāju, noņemot savācējsomu un mainot izlādes režīma pusi.
- Ja zāles novirzītājs kādreiz ir bojāts, nekavējoties nomainiet to. Zāles novirzītājs virza materiālu pret augsni.
- Nekad nelieciet savas rokas vai kājas zem plāvēja.
- Nekad nemēģiniet tīrīt izmetes zonu vai plāvēja asmeņus, ja vien jūgvārpsta (PTO) un aizdedzes atslēga nav virzīta izslēgtā pozīcijā. Kā arī izņemiet atslēgu un pavelciet vadu ārā no kvēlsvecēs(-ēm).
- Pirms izmetes teknes iztīrīšanas izslēdziet dzinēju.

Zāles maisu iztukšošana

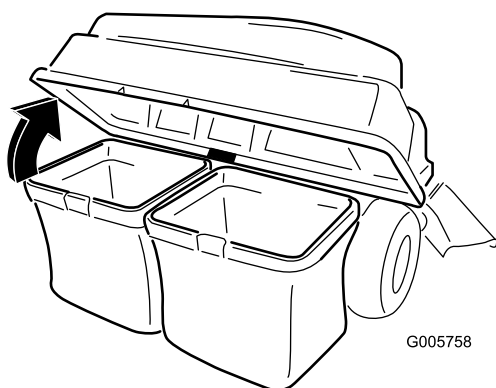
⚠ BRĪDINĀJUMA SIGNĀLS

Gruži, piemēram, lapas, zāle vai zari var aizdegties. Uguns dzinēja zonā var radīt personas ievainojumus un īpašuma bojājumu.

- Nodrošiniet, lai dzinēja un slāpētāja zonā neuzkrātos gruži.
- Ievērojiet piesardzību, atverot savācējsomas pārsegu, lai gruži nenokristu dzinēja un slāpētāja zonā.
- Ļaujiet mašīnai atdzist pirms glabāšanas.

Ievērojiet piesardzību, paceļot vai darbojoties ar pilnu zāles maisu. Lai iztukšotu zāles maisus:

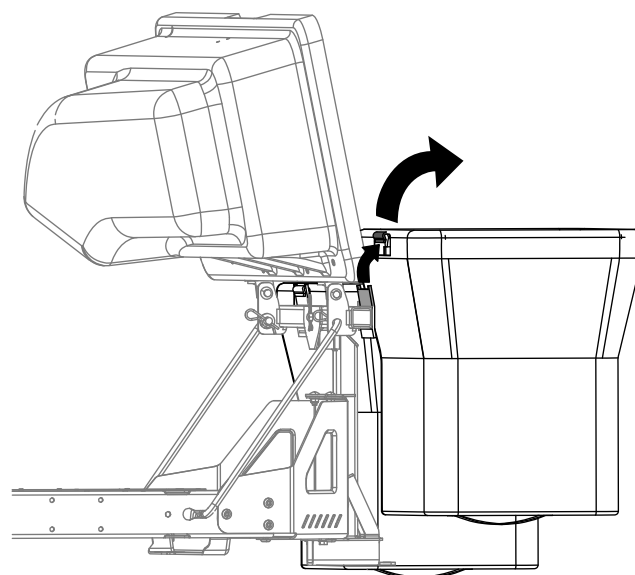
1. Novietojiet mašīnu uz līdzenas virsmas un izslēdziet asmens vadības slēdzi.
2. Virziet kustības vadības sviras uz āru līdz neitrālai bloķēšanas pozīcijai, izslēdziet dzinēju, izņemiet atslēgu, iestatiet stāvbremzi un pagaidiet, kamēr apstājas visas kustīgās daļas, pirms atstājat operatora pozīciju.
3. Atveriet (paceliet) savācējsomas augšpusi ([Zīmējums 19](#)).



Zīmējums 19

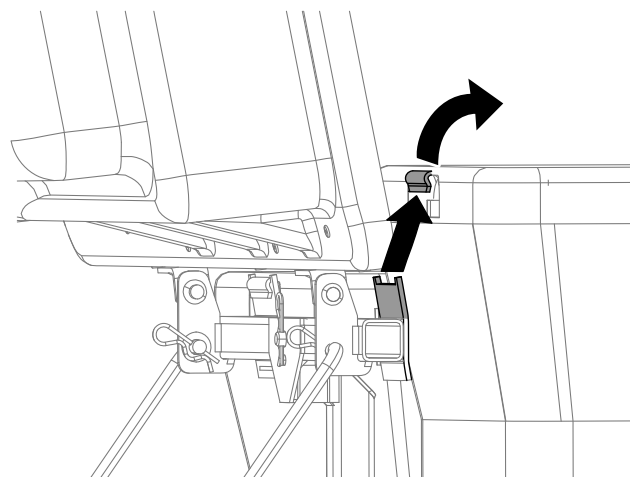
g005758

4. Saspiediet gružus maisos. Ar abām rokām paceliet maisu un atāķējiet to no fiksācijas kronšteina. Iztukšojiet maisu. Atkārtojiet procedūru otram maisam.



Zīmējums 20

g300218



Zīmējums 21

g300217

5. Uzstādiet maisus, virzot maisa rāmja āķus uz fiksējošajiem kronšteinu.
6. Nolaidiet savācējsomas augšpusi uz maisiem.

Aizsērējumu tīrīšana no savācējsomas

▲ BRĪDINĀJUMA SIGNĀLS

Kamēr savācējsoma tiek izmantota, pūtējs rotē un var nogriezt vai ievainot plaukstu un pirkstus.

- Pirms pūtēja regulēšanas, tīrīšanas, remonta un pārbaudes un pirms teknes iztīrīšanas izslēdziet dzinēju un pagaidiet, kamēr visas kustīgās daļas apstājas. Izņemiet atslēgu.
 - Izmantojiet kociņu vai līdzīgu priekšmetu, bet ne savas rokas, lai iztīrītu aizsērējumu no pūtēja un teknes.
 - Turiet seju, plaukstu, pēdas un citas ķermeņa daļas vai apģērbu prom no slēptām, kustīgām vai rotējošām daļām.
1. Novietojiet mašīnu uz līdzenas virsmas un izslēdziet asmens vadības slēdzi.
 2. Virziet kustības vadības sviras uz āru līdz neitrālai bloķēšanas pozīcijai, izslēdziet dzinēju, izņemiet atslēgu, iestatiet stāvbremzi un pagaidiet, kamēr apstājas visas kustīgās daļas, pirms atstājat operatora pozīciju.
 3. Pārbaudiet zāles maisus un iztukšojiet tos, ja tie ir pilni.
 4. Noņemiet un atdaliel izmetes cauruli un tekni no savācējsomas augšpusē un plāvēja. Izmantojot kociņu vai līdzīgu priekšmetu, uzmanīgi noņemiet un iztīriet aizsērējumu no plāvēja, izmetes caurules, teknes un savācējsomas augšpusē.
 5. Pēc aizsērējuma izņemšanas uzstādiet visu savācējsomas sistēmu un atjaunojiet darbību.

Savācējsomas noņemšana

▲ BRĪDINĀJUMS

Ja netiek noņemti priekšējie savācējsomas svāri un mašīna tiek izmantota bez savācējsomas agregāta, tas var izraisīt nestabilu stāvokli, kas var radīt kontroles zudumu.

- Pirms savācējsomas agregāta noņemšanas vienmēr noņemiet priekšējos svārus.
- Nekad nedarbiniet mašīnu bez savācējsomas agregāta un, ja joprojām ir uzstādīti priekšējie svāri.

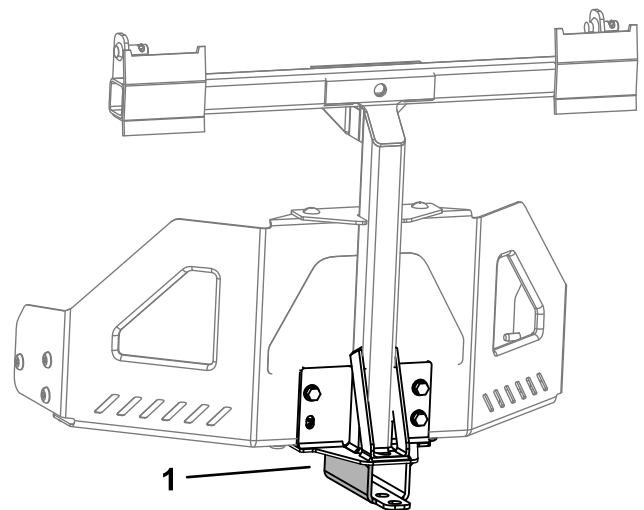
Jūs varat noņemt savācējsomu, apgrieztā secībā atkārtojot uzstādīšanas procedūras visiem ar uzstādīto savācējsomu saistītajiem komplektiem. Ja ir uzstādīti svāri, pirms savācējsomas agregātu noņemšanas vienmēr noņemiet priekšējos savācējsomas svārus.

Piezīme. Uzstādot mulčēšanas komplektu, ir nepieciešams noņemt tikai nogriešanas slāpētāju.

Jūgstieņa izmantošana

Savācējsomas balsta kronšteinam ir jūgstieņa funkcija, kuru var izmantot vilkšanai.

- Izlasiet un saprotiet visas mašīnas ekspluatācijas instrukcijas.
- Pagriežoties samaziniet ātrumu un ievērojiet distanci.
- Veiciet platus pagriezienus un turiet velkamo aprīkojumu atstātus no vilkšanas transportlīdzekļa.
- Pārmērīga jūgstieņa vilkšana var izraisīt hidrostatiskās transmisijas darbības traucējumu.



Zīmējums 22

g300210

1. Savācējsomas balsta kronšteins ar jūgstieni

Ekspluatācijas ieteikumi

Savācējsomas padomi

Izmēra atcerēšanās

Atcerieties, ka mašīna ir garāka un platāka, kad ir uzstādīts šis agregāts. Veicot pārāk asu pagriezienu šaurās vietās, jūs varat sabojāt agregātu.

Griezšana

Vienmēr grieziet ar plāvēja kreiso pusi. Negrieziet ar plāvēja labo pusi, jo jūs varat sabojāt savācējsomas tekni un izmetes cauruli.

Griezšanas augstums

Neiestatiet plāvēja griezšanas augstumu pārāk zemu, jo gara zāle, kas ieskauj plāvēju, var novērst gaisa piekļūšanu zem plāvēja un iekļūšanu savācējsomas sistēmā. Ja zem plāvēja neiekļūst pietiekoši daudz gaisa, savācējsomas sistēma aizsērēs.

Griezšanas biežums

Grieziet zāli bieži, it īpaši, kad tā ātri aug. Jums būs jāgriež zāle divreiz, ja tā kļūst pārāk gara.

Griezšanas tehnika

Lai iegūtu vislabāko zāliena izskatu, pārliecinieties, ka nedaudz pārklājat plāvēju virs iepriekšējā griezuma vietas. Tas palīdz samazināt slodzi uz dzinēju un samazina teknes un izmetes caurules aizsērēšanas iespējamību.

Savākšanas ātrums

Visbiežāk jūs savāksiet, kad plāvēja drosele ir pozīcijā ĀTRS un piedziņa normālā pamata ātrumā. Tomēr ļoti sausā un putekļainā zālē jūs varētu vēlēties nedaudz samazināt droseles ātrumu un palielināt plāvēja pamata ātrumu. Savācējsomas sistēma var aizsērēt, ja braucat pārāk ātri un dzinēja ātrums kļūst pārāk mazs. Kalnos var būt nepieciešams samazināt plāvēja pamata ātrumu. Tas palīdz uzturēt dzinēja ātrumu un savākšanas efektivitāti. Kad iespējams, ļaujiet virzienā leņķi no kalna.

▲ BRĪDINĀJUMS

Kad savācējsoma piepildās, uz mašīnas aizmuguri tiek uzlikts papildus svars. Ja jūs kalnā pēkšņi apturat un iedarbināt mašīnu, jūs varat zaudēt stūrēšanas kontroli, vai mašīna var apgāzties.

- Braucot augšā vai lejā no kalna, pēkšņi neiedarbiniet vai neapturiet mašīnu. Izvairieties no iedarbināšanas, braucot kalnā.
- Ja jūs apturat mašīnu, braucot kalnā, izslēdziet asmens vadību. Pēc tam atkāpieties kalnā, izmantojot mazu ātrumu.
- Izvairieties no pēkšņiem pagriezieniem vai straujām ātruma izmaiņām slīpumos.
- Nekad nedarbiniet mašīnu bez savācējsomas agregāta un, ja joprojām ir uzstādīti priekšējie svāri.

Garas zāles savākšana

Pārāk gara zāle ir smaga, un tā var netikt pareizi ievilkta zāles maisos. Ja tā notiek, izmetes caurule un tekne var aizsērēt. Lai izvairītos no savācējsomas sistēmas aizsērēšanas, ļaujiet zāli augstāk griezšanas augstumā, pēc tam nolaidiet plāvēju normālā griezšanas augstumā un atkātojiet savākšanas procesu.

Slapjas zāles savākšana

Vienmēr mēģiniet griezt sausu zāli, jo jūsu zāliens izskatīties glītāks. Ja jums ir jāgriež slapja zāle, izmantojiet parasto plāvēja sānu izmetes funkciju. Pēc pāris stundām, kad atgriezumi ir sausi, uzstādiet visu savācējsomas agregātu un iesūciet zāles atgriezumus.

Aizsērēšanas pazīmes

Veicot savākšanu, parasti neliels zāles atgriezumus daudzums izpūšas par plāvēja priekšpusi. Pārāk liela atgriezumus izpūšanās norāda, ka maisi ir pilni vai sistēma ir aizsērējusi.

Tehniskā apkope

Piezīme. Nosakiet mašīnas kreiso un labo pusi no normālas ekspluatācijas pozīcijas.

Ieteiktie tehniskās apkopes grafiki

Tehniskās apkopes intervāls	Apkopes procedūra
Pēc pirmajām 10 stundām	<ul style="list-style-type: none">• Pārbaudiet savācējsomu
Pirms katras lietošanas vai katru dienu	<ul style="list-style-type: none">• Tīriet savācējsomu
Pirms glabāšanas	<ul style="list-style-type: none">• Pārbaudiet savācējsomu• Tīriet savācējsomu

▲ BRĪDINĀJUMA SIGNĀLS

Ja atslēga atrodas aizdedzes slēdzī, kāds var nejauši iedarbināt dzinēju un nopietni ievainot jūs vai citus blakus stāvētājus.

Pirms apkopes veikšanas izņemiet atslēgu no aizdedzes un atvienojiet vadu no kvēlsvecas. Nolieciet vadu malā, lai tas nejauši nesaskartos ar kvēlsveci.

▲ BRĪDINĀJUMA SIGNĀLS

Dzinēji darbības laikā var kļūt karsti. Saskaroties ar karstām virsmām, var rasties apdegumi.

Ļaujiet dzinējam, it īpaši slāpētājam, pirms pieskaršanās atdzist.

▲ BRĪDINĀJUMA SIGNĀLS

Gruži, piemēram, lapas, zāle vai zari var aizdegties. Uguns dzinēja zonā var radīt personas ievainojumus un īpašuma bojājumu.

- Nodrošiniet, lai dzinēja un slāpētāja zonā neuzkrātos gruži.
- Ievērojiet piesardzību, atverot savācējsomas pārsegu, lai gruži nenokristu dzinēja un slāpētāja zonā.
- Ļaujiet mašīnai atdzist pirms glabāšanas.

Savācējsomas agregāta pārbaude

Apkopes intervāls: Pēc pirmajām 10 stundām
Pirms glabāšanas

Pēc pirmajām 10 ekspluatācijas stundām un pēc tam reizi mēnesī pārbaudiet savācējsomas agregātu.

1. Pārbaudiet tekni, izmetes cauruli un savācējsomas augšpusi. Nomainiet šīs daļas, ja tās ir ieplaisājušas vai saplīsušas.
2. Pievelciet visus uzgriežņus, bultskrūves un skrūves.
3. Pārbaudiet visus stiprinājumus un sakabes; nomainiet to, kas trūkst vai ir bojāts.

4. Pārbaudiet zāles maisu nolietojumu.

▲ BRĪDINĀJUMA SIGNĀLS

Jūs vai blakusstāvētāji var gūt traumas no lidojošiem gruziem vai priekšmetiem, kas var izlidot cauri saplīsušiem, nodilušiem vai nolietotiem zāles maisiem.

- Pārbaudiet, vai zāles maisos nav caurumu, plēsumu, nodiluma vai cita nolietojuma.
- Nemazgājiet zāles maisus.
- Ja maiss ir nolietojiet, uzstādiet jaunus savācējsomas agregāta ražotāja nodrošinātus zāles maisus.

Pļāvēja asmeņu pārbaude

Regulāri pārbaudiet pļāvēja asmeņus, un ikreiz, kad asmens saduras ar svešķermeni.

Ja asmeņi ir ļoti nodiluši vai bojāti, uzstādiet jaunus asmeņus. Skatiet savu pļāvēju vai pļāvēja *Operatora rokasgrāmatu*, lai veiktu pilnīgu asmens apkopi.

Zāles maisu apkope

Nemazgājiet zāles maisus.

Lai novērstu strauju maisa materiāla nolietošanos, glabājiet maisus, kur tie pēc katras lietošanas reizes būs pilnīgi sausi.

Savācējsomas agregāta tīrīšana

Apkopes intervāls: Pirms katras lietošanas vai katru dienu

Pirms glabāšanas

1. Pēc katras lietošanas reizes noņemiet un nomazgājiet savācējsomas augšpusi iekšpusi un ārpusi, izmetes cauruli, tekni un pļāvēja apakšpusi, izmantojot ūdeni no dārza šļūtenes. Izmantojiet maigu mazgāšanas līdzekli, lai notīrītu spēcīgus netīrumus.
2. Pārlicinieties, ka notīriet zāli no visām daļām.
3. Izskalojiet zāles maisus ar ūdeni, izmantojot dārza šļūteni, lai iztīrītu visus gruzus.
4. Pēc mazgāšanas ļaujiet visām daļām kārtīgi nožūt.

Uzglabāšana

Savācējsomas agregāta glabāšana

1. Tīriet savācējsomas agregātu; skatiet [Savācējsomas agregāta tīrīšana \(lpp. 17\)](#).
2. Pārbaudiet savācējsomas agregāta bojājumus; skatiet [Savācējsomas agregāta pārbaude \(lpp. 16\)](#).
3. Pārlicinieties, ka zāles maissi ir tukši un pilnīgi sausi.
4. Glabājiet savācējsomu tīrā, sausā vietā, prom no tiešas saules gaismas. Tas pasargā plastmasas daļas un pagarina savācējsomas kalpošanas mūža ilgumu. Ja jums jāglabā savācējsoma ārā, pārklājiet to ar ūdensnecaurlaidīgu pārsegu.

Piezīmes.

Piezīmes.

Kalifornijas priekšlikums 65 Brīdinājuma informācija

Kas ir šis brīdinājums?

Jūs pārdošanā varat redzēt produktu, kuram ir šāda brīdinājuma uzlīme:



BRĪDINĀJUMS: Vēzis un reproduktīvais kaitējums – www.p65Warnings.ca.gov.

Kas ir Prop 65?

Prop 65 attiecas uz jebkuru uzņēmumu, kas darbojas Kalifornijā, pārdod produktus Kalifornijā vai ražo produktus, kas var tikt pārdoti vai ievesti Kalifornijā. Tas nosaka, ka Kalifornijas gubernators uztur un publicē sarakstu ar ķīmiskajām vielām, par kurām zināms, ka tās izraisa vēzi, dzimšanas defektus un/vai citu reproduktīvo apdraudējumu. Reizi gadā atjaunotais saraksts ietver simtiem ķīmisko vielu, kas atrodas daudzās ikdienas patēriņa precēs. Prop 65 mērķis ir informēt sabiedrību par pakļaušanu šīm ķīmiskajām vielām.

Prop 65 neaizliedz produktu, kas ietver šīs ķīmiskās vielas, pārdošanu, bet pieprasa, lai uz produkta, produkta iepakojuma vai literatūras par produktu būtu brīdinājumi. Turklāt Prop 65 brīdinājums nenozīmē, ka produkts pārkāpj kādus produkta drošības standartus vai prasības. Patiesībā Kalifornijas valdība ir paziņojusi, ka Prop 65 brīdinājums "nav tas pats, kas normatīvs lēmums saistībā ar to, ka produkts ir "drošs" vai "nedrošs". Daudzas no šīm ķīmiskajām vielām tiek izmantotas ikdienas patēriņa produktos gadiem ilgi bez dokumentēta apdraudējuma. Lai iegūtu plašāku informāciju, dodieties uz <https://oag.ca.gov/prop65/faqs-view-all>.

Prop 65 brīdinājums nozīmē, ka uzņēmums ir vai nu (1) izvērtējis iedarbību un secinājis, ka tā pārsniedz "nav nozīmīgs riska līmenis", vai (2) izvēlēties sniegt brīdinājumu, balstoties uz savu izpratni par norādītās ķīmiskās vielas klātbūtni, nemēģinot izvērtēt iedarbību.

Vai šis likums tiek piemērots visur?

Prop 65 brīdinājumi tiek pieprasīti tikai Kalifornijas likumu ietvaros. Šie brīdinājumi ir redzami visur Kalifornijā plašā diapazonā, tostarp, bet neaprobežojoties ar restorāniem, pārtikas veikaliem, viesnīcām, skolām un slimnīcām, ka arī lielā produktu daudzveidībā. Turklāt daži tiešsaistes un pasta pasūtījumu mazumtirgotāji nodrošina Prop 65 brīdinājumus savās mājas lapās vai katalogos.

Kā Kalifornijas brīdinājumi līdzinās federālajiem ierobežojumiem?

Prop 65 standarti bieži ir stingrāki nekā federālie un starptautiskie standarti. Ir daudz vielu, kurām ir nepieciešams Prop 65 brīdinājums līmeņos, kas ir daudz zemāki nekā federālie ierobežojumi. Piemēram, Prop 65 svina brīdinājumu standarts ir 0,5 µg/dienā, kas ir krietni zem federālajiem un starptautiskajiem standartiem.

Kādēļ ne visiem līdzīgajiem produktiem ir brīdinājums?

- Kalifornijā pārdotajiem produktiem nepieciešams Prop 65 marķējums, bet līdzīgiem produktiem, kas pārdoti citur, tas nav nepieciešams.
- Uzņēmumam, kas iesaistīts Prop 65 tiesvedībā un kas noslēdz vienošanos, var būt nepieciešams izmantot Prop 65 brīdinājumus saviem produktiem, bet citiem uzņēmumiem, kas ražot līdzīgus produktus, var nebūt šāda prasība.
- Prop 65 izpilde nav konsekventa.
- Uzņēmumi var izvēlēties nesniegt brīdinājumus, ja viņi secina, ka tas nav nepieciešams saskaņā ar Prop 65; brīdinājumu trūkums uz produkta nenozīmē, ka produkts nesatur minētās ķīmiskās vielas līdzīgos līmeņos.

Kādēļ Toro ietver šo garantiju?

Uzņēmums Toro ir izvēlējis iespēju robežās sniegt patērētājiem šādu informāciju, lai viņi varētu pieņemt informētus lēmumus par produktiem, kurus iegādājas un izmanto. Toro sniedz brīdinājumus noteiktos gadījumos, balstoties uz savām zināšanām par vienas vai vairāku minēto ķīmisko vielu klātbūtni, neizvērtējot iedarbības līmeni, jo ne visas minētās ķīmiskās vielas nodrošina iedarbības ierobežojuma prasības. Lai gan iedarbība no Toro produktiem var būt nenozīmīga vai ietilpst "nav ievērojama riska" diapazonā, kam nav nepieciešama piesardzība, uzņēmums Toro ir izvēlējis nodrošināt Prop 65 brīdinājumus. Turklāt, ja Toro nenodrošina šos brīdinājumus, Kalifornijas štats vai privātas puses, kuras vēlas ieviest obligātu Prop 65 izmantošanu, var iesūdzēt uzņēmumu, piemērojot nopietnus sodus.