



**Count on it.**

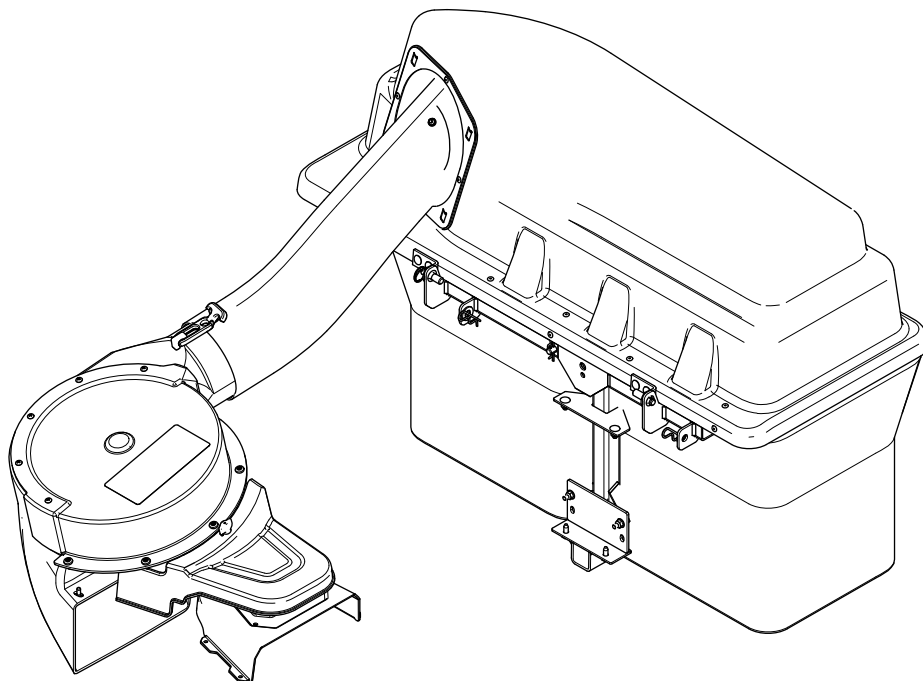
Form No. 3456-624 Rev A

**Operatora rokasgrāmata**

## **E-Z Vac™ pilnas komplektācijas dubultā savācējsoma**

**TITAN® nulles pagrieziena leņķa zālienu  
traktors**

Modeļa Nr. 79346—Sērijas Nr. 40000000 un tālāk



## ▲ BRĪDINĀJUMA SIGNĀLS

### KALIFORNIJA Paziņojums 65 Brīdinājums

Šī produkta izmantošana var pakļaut tādu ķīmikāliju iedarbībai, kas Kalifornijas štatā tiek uzskatītas par vēzi, iedzimtu defektu vai reproduktīvu traucējumu izraisošām.

Šajā rokasgrāmatā norādīti potenciālie apdraudējumi un ietverti ar brīdinājuma simbolu (Zīmējums 2) apzīmēti brīdinājuma ziņojumi, kas signalizē par apdraudējumu, kas var radīt nopietnus ievainojumus vai nāvi, ja netiek ievēroti ieteiktie drošības pasākumi.



Zīmējums 2

g000502

1. Drošības brīdinājuma simbols

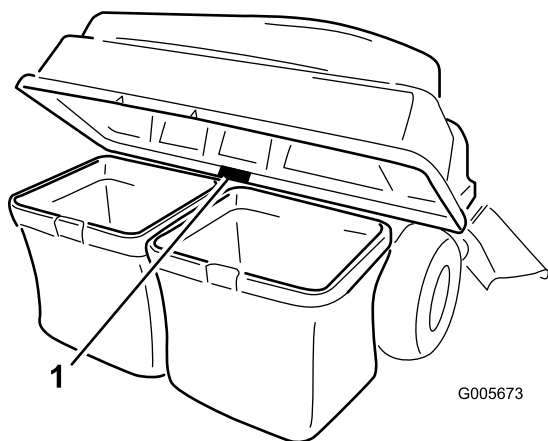
Lai izceltu informāciju, šajā rokasgrāmatā izmantoti 2 vārdi. **Svarīgi** aicina pievērst uzmanību īpaši mehāniskai informācijai, un **Piezīme** uzsver vispārīgu informāciju, kurai jāpievērš īpaša uzmanība.

## Ievads

Rūpīgi izlasiet šo informāciju, lai zinātu, kā pareizi ekspluatēt un uzturēt savu produktu un izvairīties no ievainojumiem un produkta bojājumiem. Jūs esat atbildīgs par produkta drošu un pareizu ekspluatāciju.

Apmeklējiet [www.Toro.com](http://www.Toro.com), lai iegūtu produkta drošības un ekspluatācijas apmācību materiālus, informāciju par piederumiem, saņemtu palīdzību atrast izplatītāju vai reģistrētu savu produktu.

Ikreiz, kad jums ir nepieciešams pakalpojums, oriģinālās Toro daļas, vai papildu informācija, sazinieties ar pilnvarota servisa dīleri vai Toro klientu servisu un sagatavojiet informāciju par sava produkta modeļa un sērijas numuru. **Zīmējums 1** norāda modeļa un sērijas numuru atrašanās vietu uz izstrādājuma. Ierakstiet numurus paredzētajās ailēs.



Zīmējums 1

g005673

1. Modeļa un sērijas numura atrašanās vieta

Modeļa Nr. \_\_\_\_\_

Sērijas Nr. \_\_\_\_\_

## Saturs

Drošība .....	3
Vilkšanas drošība .....	3
Drošības un instrukciju uzlīmes .....	4
Uzstādīšana .....	5
1 Mašīnas sagatavošana .....	6
2 Svaru uzstādīšana .....	6
3 Zāles novirzītāja un siksnas pārsega noņemšana .....	7
4 Slāpētāja un pūtēja balsta uzstādīšana .....	8
5 Skriemeļa bloka, siksnas pārsega un pleca bultskrūves uzstādīšana .....	10
6 Agregāta montāžas bloka uzstādīšana .....	10
7 Sakabes stieņa uzstādīšana .....	12
8 Savācējomas augšpusē montāža .....	13
9 Savācējomas augšpusē uzstādī- šana .....	14
10 Pūtēja bloka uzstādīšana .....	15
11 Pūtēja siksnas un elektriskā savācējomas pārsega uzstādīšana .....	16
12 Izmetes caurules uzstādīšana .....	17
Ekspluatācija .....	19
Zāles maisu iztukšošana .....	20
Aizsērējumu tīrīšana no savācējomas .....	21
Savācējomas noņemšana .....	21
Ekspluatācijas ieteikumi .....	21
Tehniskā apkope .....	23
Ieteiktie tehniskās apkopes grafiki .....	23
Sagatavošana apkopei .....	23
Pārsega sieta tīrīšana .....	23
Savācējomas un maisu tīrīšana .....	24
Pūtēja siksnas pārbaude .....	24
Pūtēja siksnu nomaiņa .....	24
Savācējomas pārbaude .....	24
Pļāvēja asmeņu pārbaude .....	25
Uzglabāšana .....	25
Savācējomas agregāta glabāšana .....	25
Bojājumu meklēšana .....	26

# Drošība

- Iepazīstieties ar drošu aprīkojuma izmantošanu, operatora vadības ierīcēm un drošības zīmēm.
- Pievērsiet īpašu uzmanību, darbojoties ar zāles uztvērējiem vai citiem agregātiem. Tie var mainīt ekspluatācijas īpašības un mašīnas stabilitāti.
- Ievērojiet ražotāja ieteikumus riteņu svaru vai pretsvāru pievienošanai vai noņemšanai, lai uzlabotu stabilitāti.
- Neizmantojiet zāles uztvērēju stāvā nogāzēs. Smags zāles uztvērējs var izraisīt kontroles zudumu vai mašīnas apgāšanos.
- Samaziniet ātrumu un pievērsiet īpašu uzmanību, atrodoties slīpumos. Pārliecinieties, ka braucat ieteiktajos virzienos pa kalnu nogāzēm. Augšnes stāvoklis var ietekmēt mašīnas stabilitāti. Ievērojiet īpašu piesardzību, strādājot pie izkraušanas vietām.
- Veiciet visas kustības slīpumā lēnām un pamazām. Neveiciet pēkšņas ātruma, virziena vai pagriezienu izmaiņas.
- Zāles uztvērējs var aizšķērsot skatu uz aizmuguri. Ievērojiet īpašu piesardzību, strādājot atpakaļgaitā.
- Esiet uzmanīgi, iekraujot un izkraujot mašīnu no piekabes vai kravas automašīnas.
- Izmantojot zāles uztvērēju, nekad nestrādājiet ar paceltu, noņemtu vai izmainītu izmetes novirzītāju.
- Turiet rokas un pēdas atstatu no kustīgām daļām. Neveiciet regulēšanu, kamēr dzinējs darbojas.
- Novietojiet mašīnu uz līdzenas zemes, atvienojiet piedziņu, bloķējiet riteņus un izslēdziet dzinēju pirms kāda iemesla dēļ atstājat operatora vietu, tostarp, lai iztukšotu zāles uztvērēju vai iztīrītu tekni.
- Ja noņemat zāles uztvērēju, raugieties uzstādīt visus izmetes novirzītājus vai aizsargus, kas, iespējams, noņemti, lai uzstādītu zāles uztvērēju. Nedarbiniet zāles plāvēju, ja viss zāles uztvērējs vai zāles novirzītājs neatrodas savā vietā.
- Izslēdziet dzinēju pirms zāles uztvērēja noņemšanas vai teknes iztīrīšanas.
- Neatstājiet zāli zāles uztvērējā uz ilgu laika periodu.
- Zāles uztvērēja elementi ir pakļauti nodilumam, bojājumiem un nolietojumam, kas var atklāt jūs kustīgām daļām vai atļaut priekšmetu mešanu. Regulāri pārbaudiet elementus un, kad nepieciešams, nomainiet tos pret ražotāja ieteiktajām daļām.

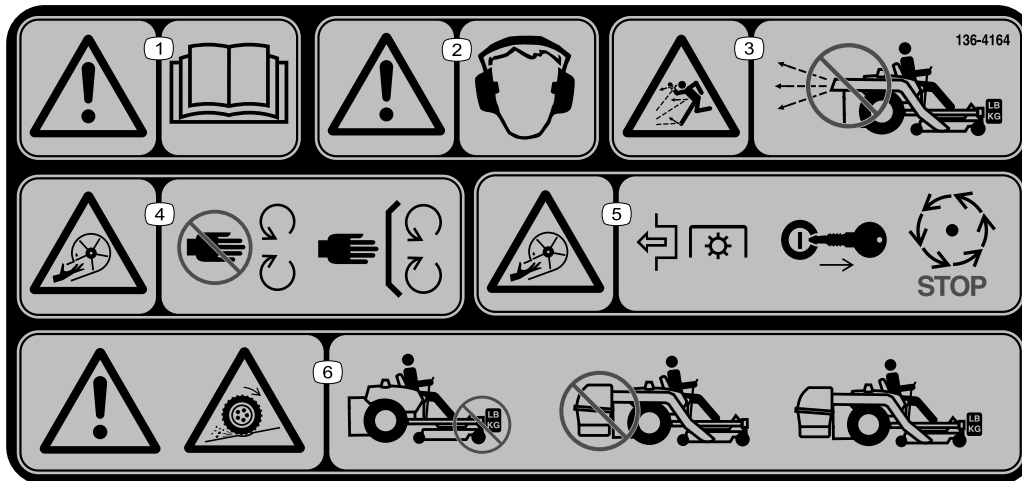
# Vilkšanas drošība

- Nepievienojiet velkamo aprīkojumu, izņemot pie sakabes punkta.
- Ievērojiet agregāta ražotāja rekomendācijas par velkamā aprīkojuma svāra ierobežojumiem un vilkšanu slīpumos.
- Nekad neļaujiet bērniem vai citiem iekļūt vai uzkāpt uz vilktā aprīkojuma.
- Slīpumos vilktā aprīkojuma svārs var izraisīt vilces zudumu un kontroles zudumu. Samaziniet vilkto svāru un samaziniet ātrumu.
- Apstāšanās ceļš palielinās līdz ar vilktās kravas svāru. Brauciet lēnām un nodrošiniet papildu apstāšanās attālumu.
- Veiciet platus pagriezienus, lai agregāts būtu atstatu no mašīnas.
- Nevelciet krāvu, kas sver vairāk nekā velkošā mašīna.

# Drošības un instrukciju uzlīmes



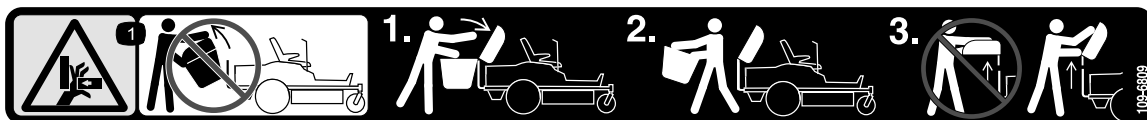
Drošības uzlīmes un instrukcijas operatoram ir viegli redzamas un atrodas netālu no potenciālās bīstamības zonas. Aizstājiet jebkuru uzlīmi, kas ir bojāta vai trūkst.



136-4164

decal136-4164

1. Brīdinājums – izlasiet *Operatora rokasgrāmatu*.
2. Brīdinājums – jālieto dzirdes aizsargi.
3. Lidojošu priekšmetu apdraudējums – neizmantojiet pūtēju, ja nav uzstādīta un fiksēta visa sistēma.
4. Sagriešanas/nogriešanas risks, lāpstīnritenis – stāviet atstātus no kustīgām daļām; turiet visus aizsargus un pārsegus savā vietā.
5. Sagriešanas/nogriešanas risks, lāpstīnritenis – atvienojiet jūgvārpstu, izņemiet atslēgu un pagaidiet, kamēr apstājas visas kustīgās daļas.
6. Brīdinājums; vilces zudums – nedarbiniet ar tikai uzstādītiem pretsvāriem; nedarbiniet ar tikai uzstādītu E-Z Vac; darbiniet tikai ar uzstādītu E-Z Vac un pretsvāriem.



109-6809

decal109-6809

1. Rokas iespiešanas risks – nenoņemiet visu savācējsomu no mašīnas; atveriet savācējsomas augšu un pēc tam izņemiet maisu(-s) no savācējsomas. Nenoņemiet savācējsomas augšpusi, kad tā ir aizvērta; atveriet savācējsomas augšpusi un pēc tam noņemiet to.

**WARNING: Cancer and Reproductive Harm - [www.P65Warnings.ca.gov](http://www.P65Warnings.ca.gov).**  
For more information, please visit [www.ttcocaprop65.com](http://www.ttcocaprop65.com)

133-8061

decal133-8061

133-8061

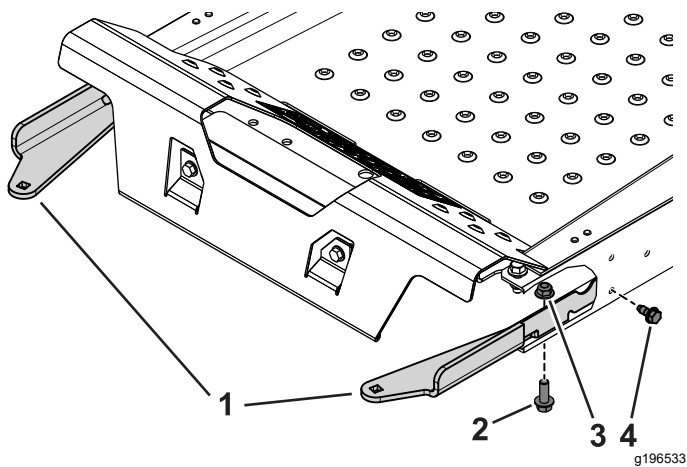
# Uzstādīšana

## Atsevišķas detaļas

Lietojiet zemāk doto tabulu, lai pārbaudītu, vai visas detaļas ir nosūtītas.

Procedūra	Apraksts	Daudzums	Lietošana
<b>1</b>	Nav nepieciešamas nekādas detaļas	–	Sagatavot mašīnu.
<b>2</b>	Svaru paliktnis Kreisās puses svaru paliktņa bloks Labās puses svaru paliktņa bloks Kastes svāri – 16 kg Fiksējošais stienis Bultskrūve ( $\frac{3}{8} \times 1\frac{1}{4}$ "") Atloka uzgrieznis ( $\frac{3}{8}$ "") Bultskrūve ( $\frac{3}{8} \times 1$ "") Pašvītņojoša bultskrūve ( $\frac{5}{16} \times \frac{3}{4}$ "")	1 1 1 1 1 2 4 2 2	Uzstādiet svarus.
<b>3</b>	Nav nepieciešamas nekādas detaļas	–	Noņemiet zāles novirzītāju un siksnas pārsegu.
<b>4</b>	Pūtēja balsts Sešstūrveida pašvītņojoša skrūve ( $\frac{3}{8} \times \frac{3}{4}$ "") Slāpētājs Bultskrūve ( $\frac{5}{16} \times \frac{3}{4}$ "") Atloka uzgrieznis ( $\frac{5}{16}$ "")	1 2 1 4 4	Uzstādiet slāpētāju un pūtēja balstu.
<b>5</b>	Skriemeļa bloks Siksnas pārsegs	1 1	Uzstādiet skriemeļa bloku un siksnas pārsegu.
<b>6</b>	Stabilizētāja kronšteins Bultskrūve ( $\frac{5}{16} \times \frac{3}{4}$ "") Pretuzgrieznis ( $\frac{5}{16}$ "") Pašvītņojoša skrūve ( $\frac{5}{16} \times \frac{3}{4}$ "") Bultskrūve ( $\frac{5}{16} \times 1$ "") Rāmis ar šarnīrsavienojumu Cilpveida tapa Stienis Paplāksnis	1 2 4 2 2 1 2 2 2	Agregāta montāžas bloka uzstādīšana.
<b>7</b>	Sakabes stienis Cilpveida tapa	1 1	Sakabes stienja uzstādīšana.
<b>8</b>	Savācējstomas augšpuse Savācējstomas siets Cilpveida tapa	1 1 2	Savācējstomas augšpuses montāža.
<b>9</b>	Zāles maiss	2	Uzstādiet savācējstomas augšpusi.
<b>10</b>	Pūtēja bloks	1	Uzstādiet pūtēja bloku.
<b>11</b>	Elektriskais savācējstomas pārsegs Pūtēja siksnas	1 1	Uzstādiet pūtēja siksnu un elektrisko savācējstomas pārsegu.

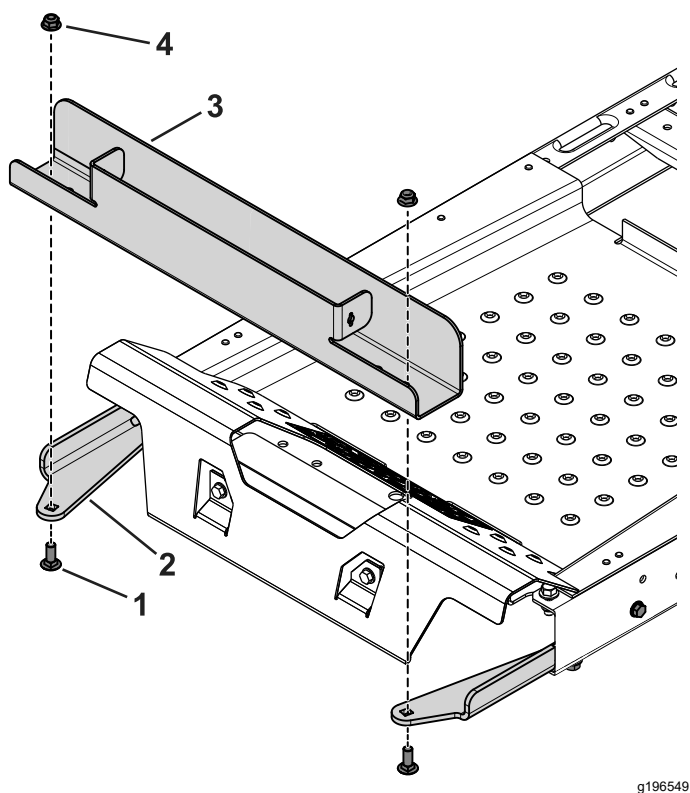




**Zīmējums 3**  
Izgrieztais skats

- |  |   |
|--|---|
| 1. Svaru paliktņa bloki                              | 3. Atloka uzgrieznis ( $\frac{3}{8}$ "                            |
| 2. Bultskrūve ( $\frac{3}{8} \times 1\frac{1}{4}$ ") | 4. Pašvītņojoša bultskrūve ( $\frac{5}{16} \times \frac{3}{4}$ ") |

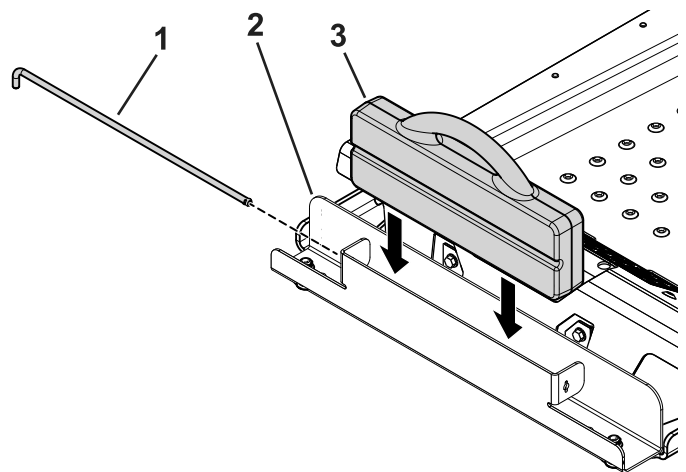
3. Izmantojiet 2 bultskrūves ( $\frac{3}{8} \times 1$ ") un atloka uzgriezni, lai fiksētu svaru paliktņi pie blokiem (Zīmējums 4).



**Zīmējums 4**

- |   |   |
|---|---|
| 1. Bultskrūve ( $\frac{3}{8} \times 1$ ") | 3. Svaru paliktņi                       |
| 2. Svaru paliktņa bloks                   | 4. Atloka uzgrieznis ( $\frac{3}{8}$ ") |

4. Ievietojiet kastes svaru svaru paliktņī ar iedobes pusi ar skatu uz mašīnas priekšpusi (Zīmējums 5).



**Zīmējums 5**

- |                        |                 |
|------------------------|-----------------|
| 1. Fiksējošais stienis | 3. Kastes svars |
| 2. Svaru paliktņi      |                 |

5. Ievietojiet fiksējošo stieni paliktņī un pagrieziet to bloķētā pozīcijā (Zīmējums 5).

**Svarīgi!** Izņemiet kastes svaru vienmēr, kad izņemat savācējsomas agregātu.

**3**

## Zāles novirzītāja un siksnas pārsega noņemšana

Nav nepieciešamas nekādas detaļas

### Procedūra

#### ▲ BRĪDINĀJUMA SIGNĀLS

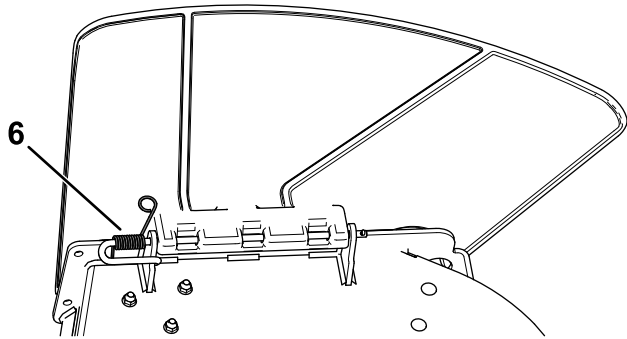
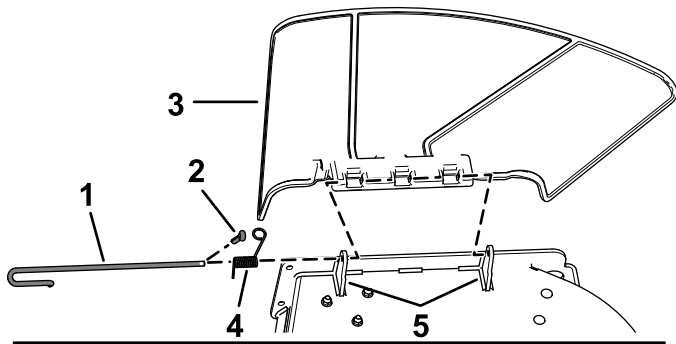
Atklāta izmešanas atvere var atļaut mašīnai mest objektus pret jums vai blakusstāvētājiem un radīt nopietnus ievainojumus. Kā arī var rasties saskare ar asmeni.

Nekad nedarbiniet zālienu plāvēju, ja vien nav uzstādīta mulčēšanas plāksne, izmešanas novirzītājs vai zāles savākšanas sistēma.

Pirms katras izmantošanas reizes pārbaudiet zāles novirzītāja bojājumus. Pirms lietošanas nomainiet visas bojātās daļas.

1. Atvienojiet atsperi no ieroba novirzītāja kronšteinā un noņemiet cilpveida tapu (tikai CE modeļi), virziet stieni ārā no metinātā korpusa kronšteinām, atsperes un izmešanas novirzītāja (Zīmējums 6).

**Piezīme.** Jūsu tekne var atšķirties no attēlā parādītās.



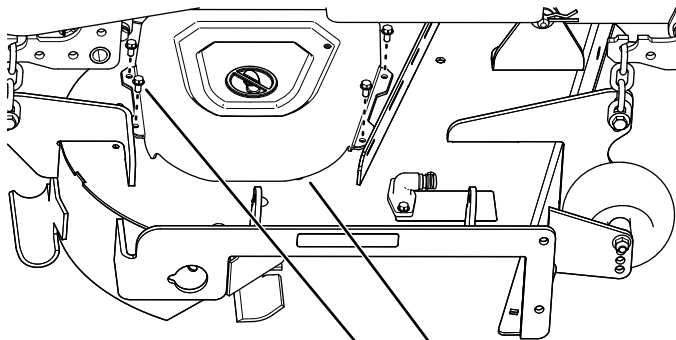
**Zīmējums 6**

g190642

- |                                     |                                   |
|-------------------------------------|-----------------------------------|
| 1. Stienis                          | 4. Atspere                        |
| 2. Cilpveida tapa (tikai CE modeļi) | 5. Korpusa kronšteini             |
| 3. Novirzītājs                      | 6. Virs stienņa uzstādītā atspere |

2. Noņemiet novirzītāju ([Zīmējums 6](#)).
3. Izņemiet 4 skrūves ( $\frac{1}{4} \times \frac{1}{2}$ " ), kas fiksē labās puses siksnas pārsegu, un noņemiet siksnas pārsegu ([Zīmējums 7](#)).

**Piezīme.** Saglabājiet 4 skrūves ( $\frac{1}{4} \times \frac{1}{2}$ " ) uzstādīšanai procedūrā [5 Skriemeļa bloka, siksnas pārsega un pleca bultskrūves uzstādīšana](#) (lpp. 10).



**Zīmējums 7**

g200974

- |  |                    |
|--|--------------------|
| 1. Skrūve ( $\frac{1}{4} \times \frac{1}{2}$ " ) | 2. Siksnas pārsegs |
|--|--------------------|

# 4

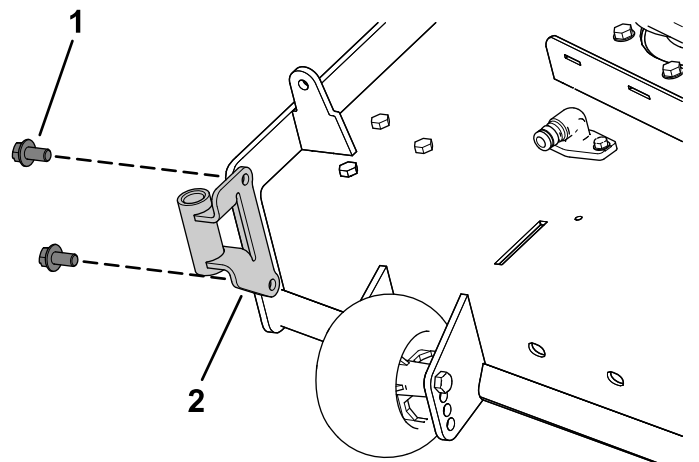
## Slāpētāja un pūtēja balsta uzstādīšana

Šai procedūrai nepieciešamās detaļas:

1	Pūtēja balsts
2	Sešstūrveida pašvītņojoša skrūve ( $\frac{3}{8} \times \frac{3}{4}$ " )
1	Slāpētājs
4	Bultskrūve ( $\frac{5}{16} \times \frac{3}{4}$ " )
4	Atloka uzgrieznis ( $\frac{5}{16}$ " )

### Procedūra

1. Uzstādiet pūtēja balstu uz plāvēja korpusa, izmantojot 2 sešstūrveida pašvītņojošas skrūves ( $\frac{3}{8} \times \frac{3}{4}$ " ), kā parādīts [Zīmējums 8](#).



**Zīmējums 8**

g201299

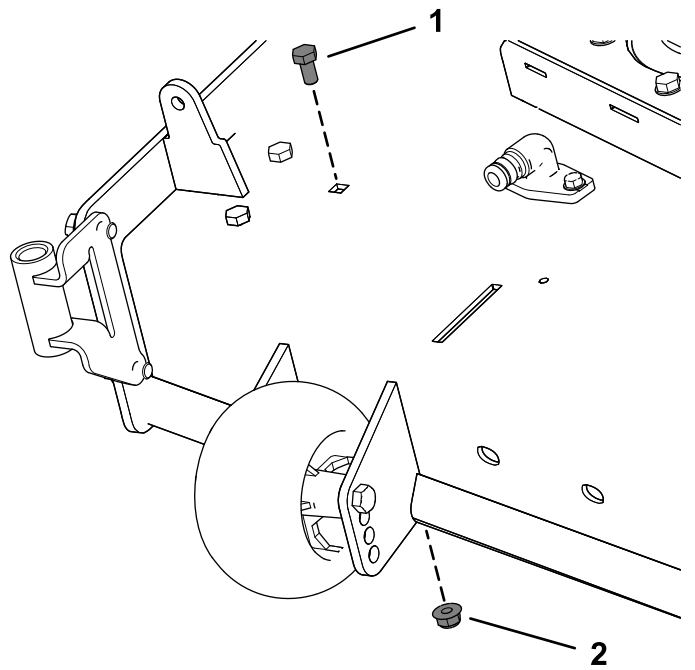
- |  |                  |
|--|------------------|
| 1. Sešstūrveida pašvītņojoša skrūve ( $\frac{3}{8} \times \frac{3}{4}$ " ) | 2. Pūtēja balsts |
|--|------------------|



2. Noņemiet esošo bultskrūvi un uzgriezni no plāvēja korpusa (Zīmējums 9).

**Svarīgi!** 122 cm un 152 cm plāvēja korpusiem ir tikai viena bultskrūve un uzgrieznis, ko varat noņemt.

137 cm plāvēja korpusam noņemiet bultskrūvi un uzgriezni, kā parādīts Zīmējums 9.



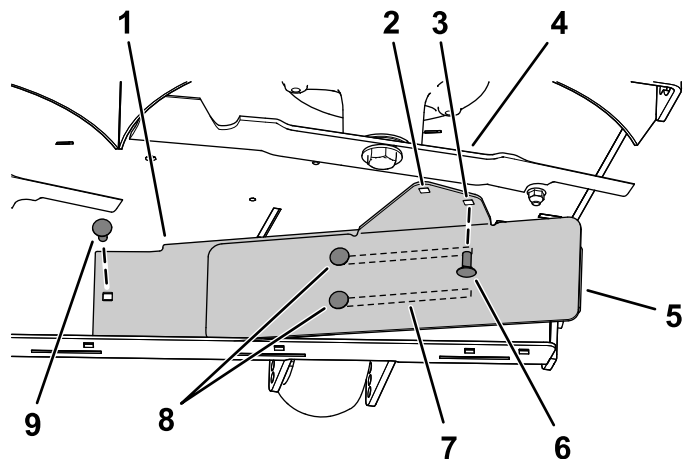
Zīmējums 9

1. Esošā bultskrūve
2. Esošais uzgrieznis

3. Uzstādiat slāpētāja kreiso pusi, izmantojot bultskrūvi ( $5/16 \times 3/4$ ") un atloka uzgriezni ( $5/16$ "), kā parādīts Zīmējums 10.
4. Atskrūvējiet 2 bultskrūves ( $5/16 \times 3/4$ ") slāpētāja atverēs un virziet slāpētāju, līdz caurums izlīdzinās ar caurumu uz plāvēja korpusa (Zīmējums 10).
5. Uzstādiat slāpētāju, kā parādīts Zīmējums 10.

**Svarīgi!** Pārliecinieties, ka izmantojat pareizo slāpētāja caurumu; skatiet Zīmējums 10.

6. Pievelciet 2 bultskrūves ( $5/16 \times 3/4$ ") slāpētāja atverēs (Zīmējums 10).



Zīmējums 10

Parādīts 137 cm plāvēja korpus

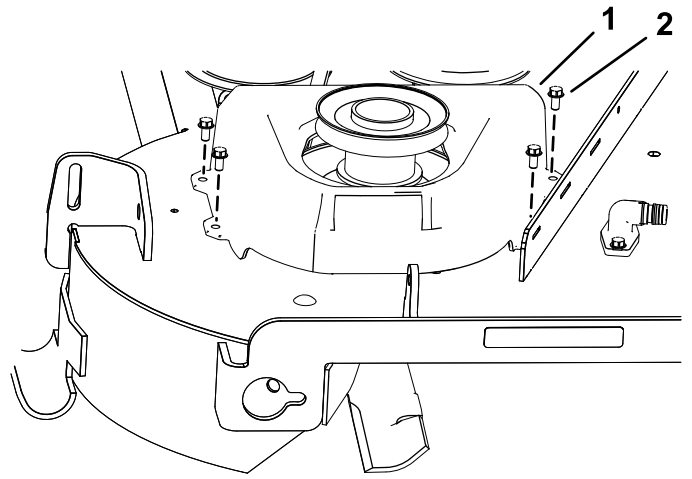
1. Iekšējais slāpētājs
2. Caurums 122 cm un 152 cm plāvēja korpusa uzstādīšanai.
3. Caurums 137 cm plāvēja korpusa uzstādīšanai.
4. Labās puses asmens
5. Ārējais slāpētājs
6. Pēc slāpētāja virzīšanas uzstādiat šo bultskrūvi ( $5/16 \times 3/4$ ") un atloka uzgriezni ( $5/16$ ").
7. Slāpētāja atveres
8. Atskrūvējiet šīs divas bultskrūves ( $5/16 \times 3/4$ ") un 2 atloka uzgriežņus ( $5/16$ ").
9. Vispirms uzstādiat šo bultskrūvi ( $5/16 \times 3/4$ ") un atloka uzgriezni ( $5/16$ ").

# 5

## Skriemeļa bloka, siksnas pārsega un pleca bultskrūves uzstādīšana

Šai procedūrai nepieciešamās detaļas:

1	Skriemeļa bloks
1	Siksnas pārsegs



Zīmējums 12

g201435

1. Siksnas pārsegs
2. Skrūve ( $\frac{1}{4} \times \frac{1}{2}$ "

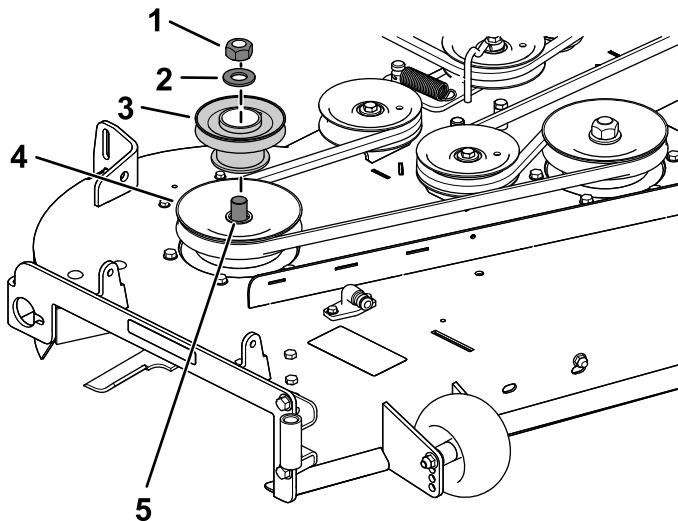
## Procedūra

1. Noņemiet uzgriezni un paplāksni no labās puses plāvēja korpusa skriemeļa.
2. Uzstādiet skriemeļa bloku pie labās puses plāvēja korpusa skriemeļa ar iepriekš noņemto uzgriezni un paplāksni (Zīmējums 11).

**Svarīgi!** 122 cm plāvēja korpusiem izmantojiet mazu pūtēja skriemeli.

137 cm un 152 cm plāvēja korpusiem izmantojiet lielu pūtēja skriemeli.

3. Pievelciet uzgriezni no 136 līdz 149 N·m.



Zīmējums 11

g201880

Parādīts 137 cm plāvēja korpus

- |                                 |  |
|---------------------------------|--|
| 1. Esošais skriemeļa uzgrieznis | 4. Esošais korpusa (vārpstas) skriemelis |
| 2. Esošais paplāksnis           | 5. Vārpsta                               |
| 3. Pūtēja skriemelis            |  |

# 6

## Agregāta montāžas bloka uzstādīšana

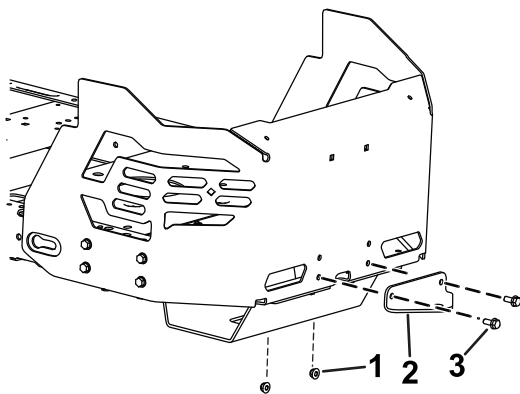
Šai procedūrai nepieciešamās detaļas:

1	Stabilizētāja kronšteins
2	Bultskrūve ( $5/16 \times 3/4$ "
4	Pretuzgrieznis ( $5/16$ "
2	Pašvītņojoša skrūve ( $5/16 \times 3/4$ "
2	Bultskrūve ( $5/16 \times 1$ "
1	Rāmis ar šarnīrsavienojumu
2	Cilpveida tapa
2	Stienis
2	Paplāksnis

## Procedūra

1. Noņemiet 2 esošās bultskrūves, 2 uzgriežņus un sakabes kronšteinu no dzinēja aizsarga apakšdaļas (Zīmējums 13).

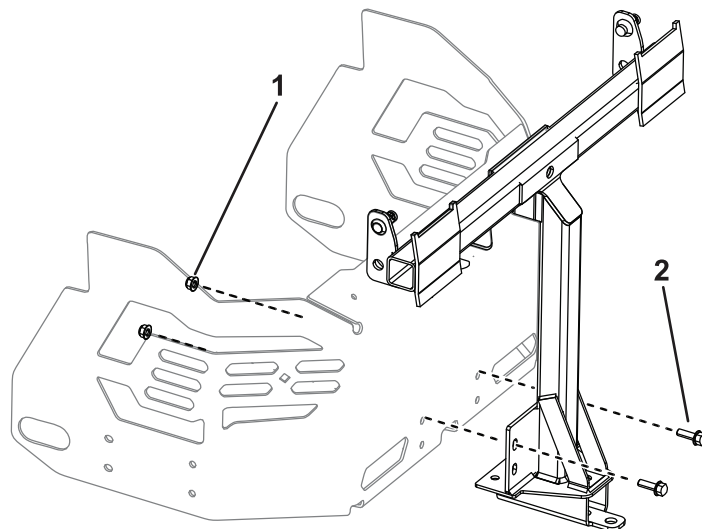
4. Uzstādiet jauno siksnas pārsegu virs skriemeļa bloka, izmantojot 4 iepriekš noņemtās skrūves ( $\frac{1}{4} \times \frac{1}{2}$ "



**Zīmējums 13**

g308798

1. Uzgrieznis
2. Esošais sakabes kronšteins
3. Bultskrūve

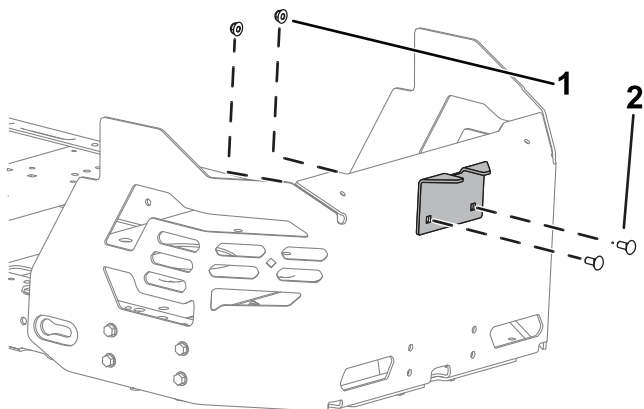


**Zīmējums 15**

g302477

1. Pretuzgrieznis (5/16")
2. Bultskrūve (5/16 × 1")

2. Uzstādiet stabilizētāja kronšteinu uz dzinēja aizsarga, izmantojot 2 bultskrūves (5/16 × 3/4") un 2 pretuzgriežņus (5/16"), kā parādīts [Zīmējums 14](#).



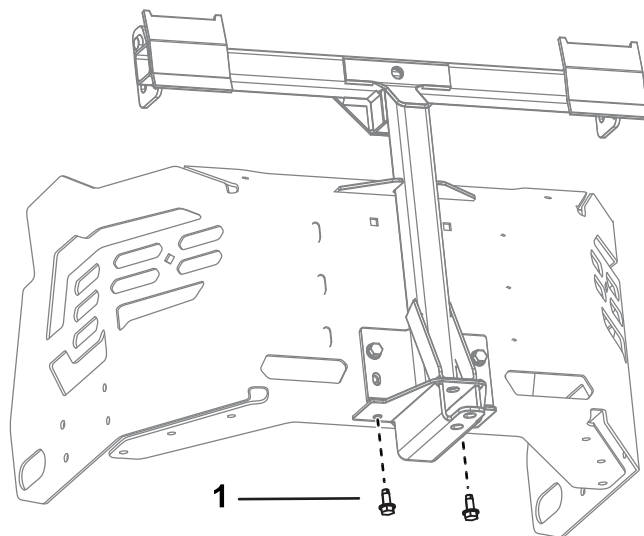
**Zīmējums 14**

g308799

1. Pretuzgrieznis (5/16 collas)
2. Bultskrūve (5/16 × 3/4 collas)

3. Noņemiet 2 esošās pašvītņojošās skrūves no mašīnas rāmja apakšdaļas ([Zīmējums 16](#)).
4. Vaļīgi uzstādiet rāmi ar šarnīrsavienojumu pie mašīnas rāmja, izmantojot 2 bultskrūves (5/16 × 1") un 2 pretuzgriežņus (5/16"), kā parādīts [Zīmējums 15](#).

5. Novietojiet pagriežamo rāmi uz augšu un fiksējiet rāmi ar šarnīrsavienojumu pie mašīnas rāmja apakšdaļas, izmantojot 2 pašvītņojošās skrūves (5/16 × 3/4"), kā parādīts [Zīmējums 16](#).



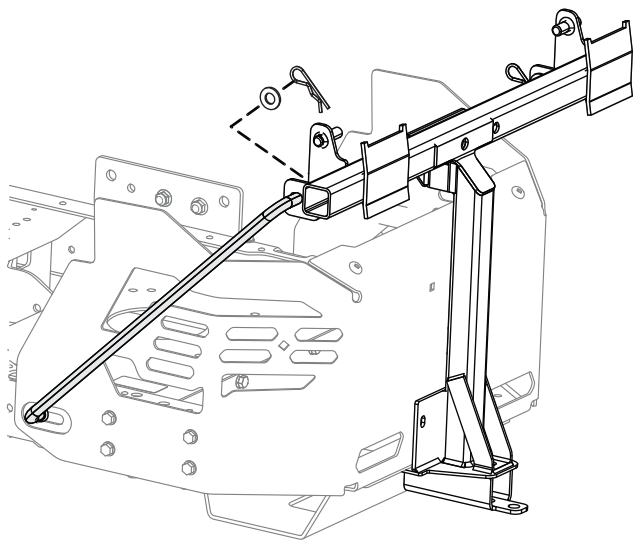
**Zīmējums 16**

g308797

1. Pašvītņojoša skrūve (5/16 × 3/4")
2. Rāmis ar šarnīrsavienojumu

6. Pievelciet 2 bultskrūves (5/16 × 1") un 2 pretuzgriežņiem (5/16"), kā parādīts [Zīmējums 15](#).
7. Ievietojiet stienā saliekto, izliekto galu mašīnas rāmja kreisajā pusē esošajā spraugā un pārvietojiet stieni uz aizmuguri, lai to ievietotu rāmī ([Zīmējums 17](#)).

**Piezīme.** Atkārtojiet šo darbību mašīnas labajā pusē.



**Zīmējums 17**

Parādīta kreisā puse

g308335

# 7

## Sakabes stieņa uzstādīšana

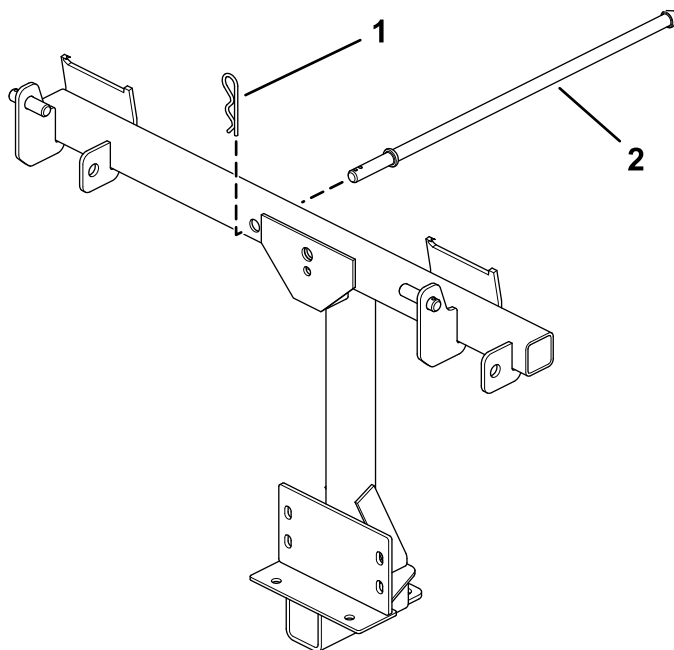
Šai procedūrai nepieciešamās detaļas:

1	Sakabes stienis
1	Cilpveida tapa

### Procedūra

Uzstādiat sakabes stieni ar cilpveida tapu ([Zīmējums 18](#)).

- ievietojiet stieņu saliektos galus agregāta montāžas blokā, kā parādīts [Zīmējums 17](#), un fiksējiet katra stieņa galu ar paplāksni un cilpveida tapu.



**Zīmējums 18**

g201213

1. Cilpveida tapa

2. Sakabes stienis

# 8

## Savācējsomas augšpuses montāža

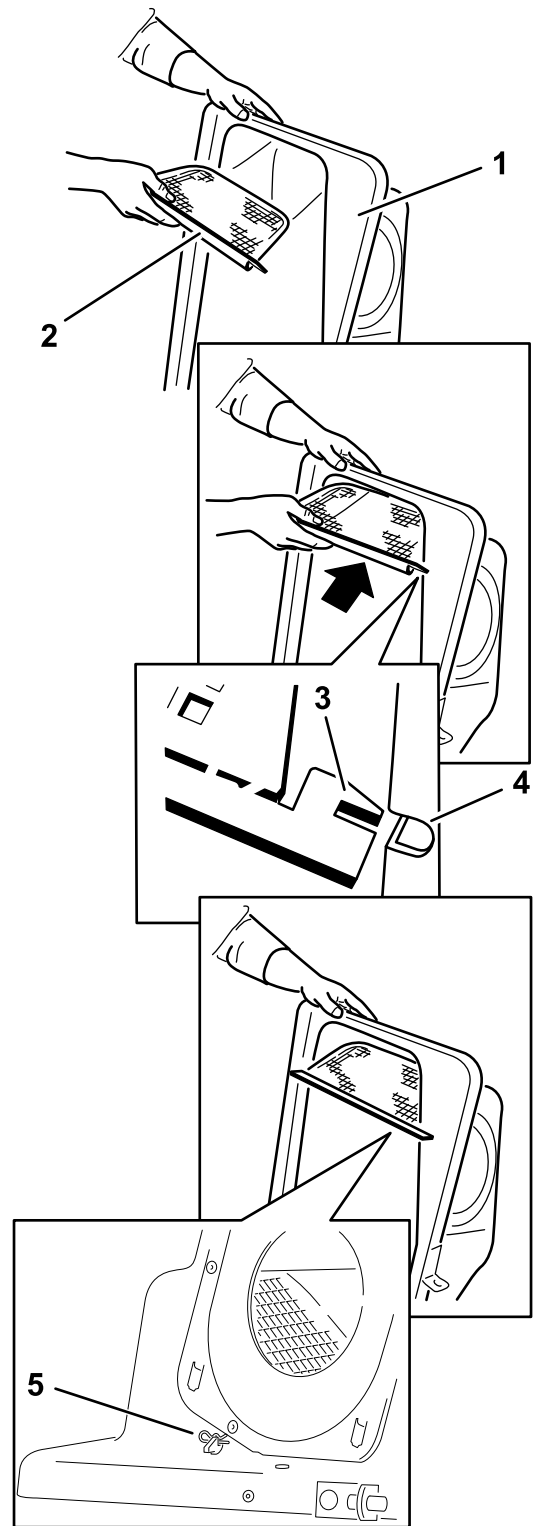
Šai procedūrai nepieciešamās detaļas:

1	Savācējsomas augšpuse
1	Savācējsomas siets
2	Cilpveida tapa

### Procedūra

1. Apgrieziet savācējsomas augšpusi otrādi.
2. Uzstādiet sietu, kā parādīts [Zīmējums 19](#), un pārliecinieties, lai tas sniegtos uz leju pret savākšanas maisiem.

**Piezīme.** Pārliecinieties, ka siets fiksējas vietā un cilnes satver savācējsomas augšpusi.



**Zīmējums 19**

1. Savācējsomas augšpuse
2. Siets
3. Sieta cilne
4. Atvere savācējsomas augšpusē
5. Cilpveida tapa

g201881

# 9

## Savācējsomas augšpusē uzstādīšana

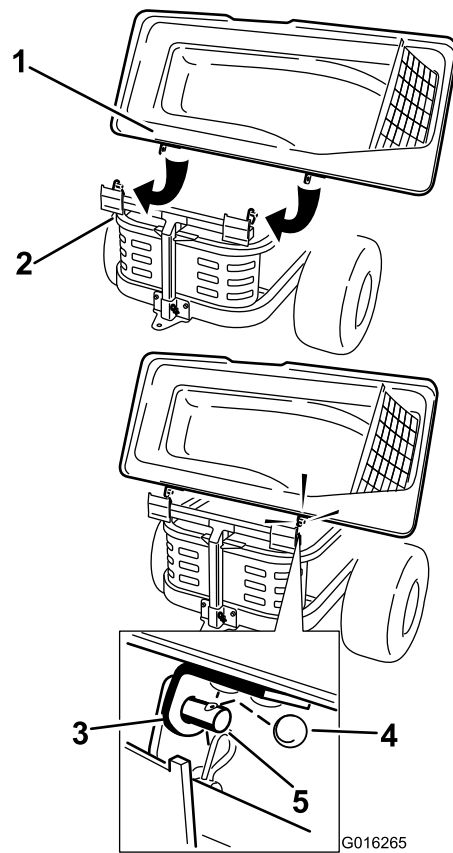
Šai procedūrai nepieciešamās detaļas:

2	Zāles maiss
---	-------------

### Procedūra

1. Uzstādiet savācējsomas augšpusi pie savācējsomas rāmja.  
**Piezīme.** Jūsu savācējsoma var atšķirties no attēlā parādītās.
2. Virziet kronšteinus virs savācējsomas rāmja statņiem un uzstādiet apļveida cilpveida tapu labās puses statņa caurumā ([Zīmējums 20](#)).
3. Pagrieziet savācējsomas pārsegu uz leju darba pozīcijā.

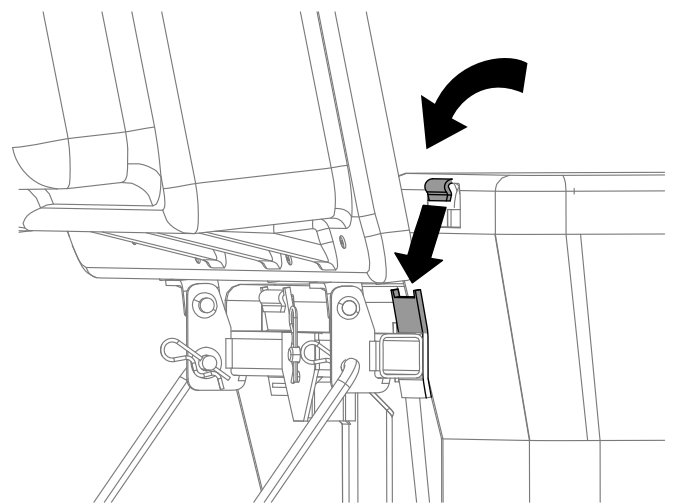
**Piezīme.** Lai noņemtu apļveida cilpveida tapu, turpiniet to griezt uzstādīšanas virzienā.



**Zīmējums 20**

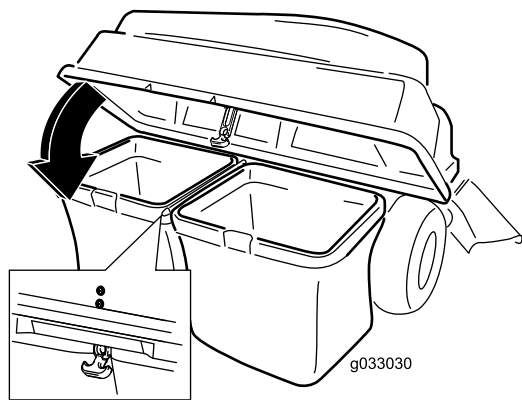
1. Savācējsomas pārsegs
2. Savācējsomas rāmis
3. Kronšteins, savācējsomas pārsegs
4. Apļveida cilpveida tapa
5. Statnis

4. Paceliet savācējsomas augšpusi un uzstādiet maisus, virzot maisa rāmja āķus uz fiksējošajiem kronšteinu (Zīmējums 21).



**Zīmējums 21**

5. Nolaidiet savācējsomas augšpusi uz maisiem (Zīmējums 22).

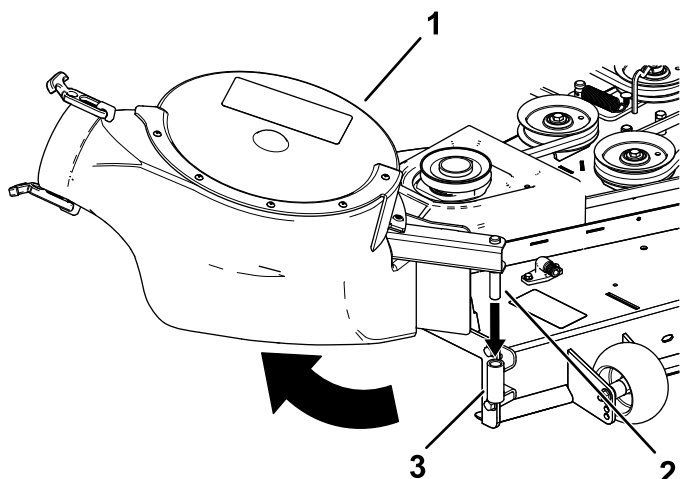


Zīmējums 22

g033030

6. Fiksējiet pārsegu ar sakabi (Zīmējums 22).

**Piezīme.** Pūtēja blokam ir automātiski jāfiksējas, kā parādīts Zīmējums 24.



Zīmējums 23

g201514

1. Pūtēja bloks
2. Pūtēja pagriežamā tapa
3. Pūtēja balsts

# 10

## Pūtēja bloka uzstādīšana

Šai procedūrai nepieciešamās detaļas:

1	Pūtēja bloks
---	--------------

### Procedūra

#### ▲ BRĪDINĀJUMA SIGNĀLS

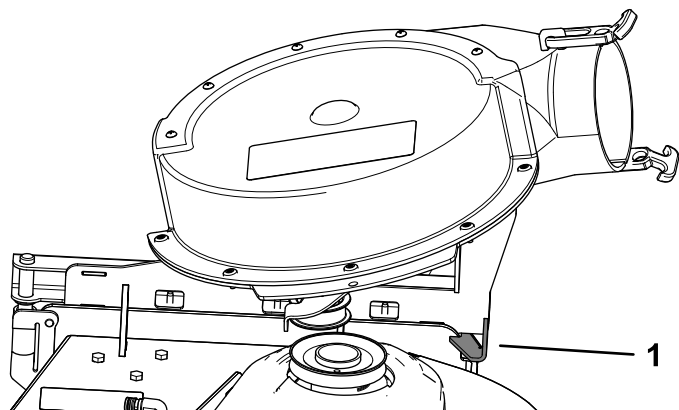
Atklāta izmešanas atvere ļauj zālienu plāvējam mest objektus pret jums vai blakusstāvētājiem, radot nopietnus ievainojumus. Kā arī var rasties saskare ar asmeni.

- Nekad nedarbiniet zālienu plāvēju bez pārsega plāksnes, mulčēšanas plāksnes vai zāles teknes un uztvērēja.
- Pārlicinieties, ka zāles novirzītājs ir uzstādīts, kad noņemat zāles tekni un uztvērēju.

**Svarīgi!** Uzstādiet sānu izmetes tekni, kad jūs noņemat savācējsomu un pūtēju.

**Svarīgi!** Saglabājiet visu aparatūru un sānu izmetes tekni.

1. Ja nepieciešams, uzstādiet siksnu uz pūtēja skriemeļa (Zīmējums 25).
2. Ievietojiet pūtēja pagriežamo tapu pūtēja balstā un pagrieziet pūtēja bloku uz iekšu pret mašīnu (Zīmējums 23).



Zīmējums 24

g201893

1. Pūtēja sakabe

# 11

## Pūtēja siksnas un elektriskā savācējsomas pārsega uzstādīšana

Šai procedūrai nepieciešamās detaļas:

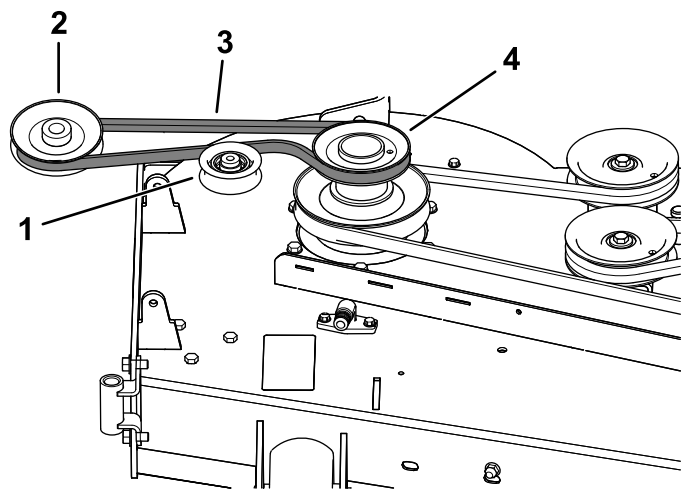
1	Elektriskais savācējsomas pārsegs
1	Pūtēja siksnas

### Procedūra

1. Uzstādiet siksnu ap pūtēja skriemeli' ([Zīmējums 25](#) un [Zīmējums 26](#)); skatiet [10 Pūtēja bloka uzstādīšana](#) (lpp. 15).

Izmantojiet šādu siksnu, pamatojoties uz plāvēja korpusa izmēru:

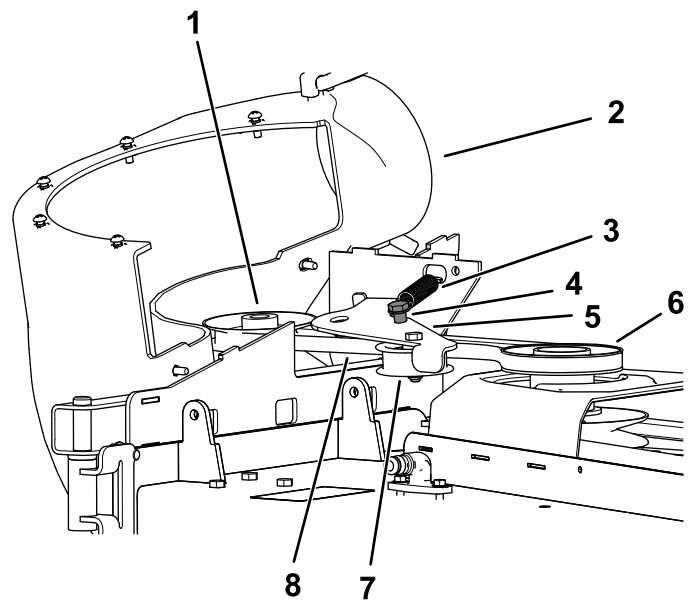
122 cm plāvēja korpus	137 cm plāvēja korpus	152 cm plāvēja korpus
Toro daļas Nr. 127-0074	Toro daļas Nr. 127-0075	Toro daļas Nr. 127-0076



Zīmējums 25

Pūtēja siksnas maršrutēšana

- |                                     |                         |
|-------------------------------------|-------------------------|
| 1. Dzenrata/spriegošanas skriemelis | 3. Pūtēja siksnas       |
| 2. Pūtēja skriemelis                | 4. Piedziņas skriemelis |



Zīmējums 26

g201513

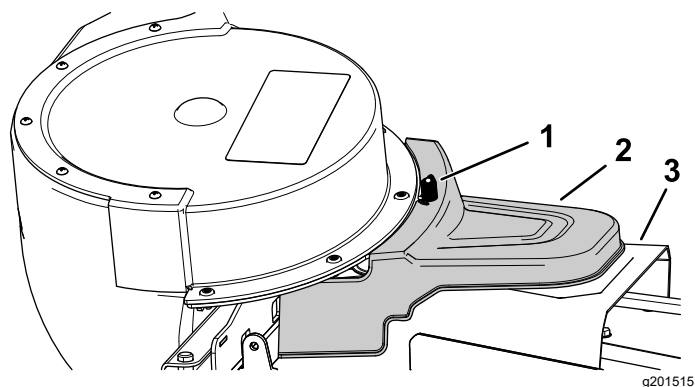
- |   |                                     |
|---|-------------------------------------|
| 1. Pūtēja skriemelis                                      | 5. Dzenrata kāts                    |
| 2. Pūtējs pozīcijā (korpus noņemts ilustratīviem mērķiem) | 6. Piedziņas skriemelis             |
| 3. Atspere  | 7. Dzenrata/spriegošanas skriemelis |
| 4. Dzenrata skriemeļa statnis                             | 8. Pūtēja siksnas                   |

2. Pārlicinieties, ka siksnas paliek noregulēta atbilstoši pūtēja skriemelim, kamēr jūs uzstādāt pūtēja bloku.
3. Pavelciet ar atspere uzvilktu dzenrata skriemeli prom no fiksētā atspere statņa un virziet siksnu ap plāvēja korpusa skriemeli ([Zīmējums 26](#)).

**Piezīme.** Pārlicinieties, ka siksnas ir pareizi virzīta ap pūtēja skriemeli.

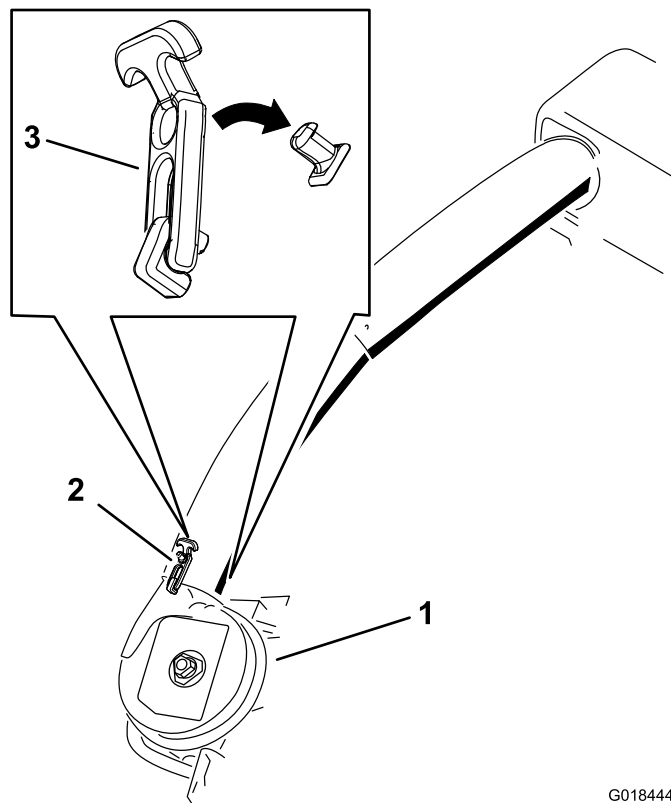
4. Virziet siksnu ap piedziņas skriemeli, kā attēlots [Zīmējums 25](#) un [Zīmējums 26](#).
5. Uzstādiet elektrisko savācējsomas pārsegu virs siksnas pārsega un fiksējiet to, pievelkot pogu ([Zīmējums 27](#)).





Zīmējums 27

1. Poga  
2. Elektriskais savācējsomas pārsegs  
3. Siksna pārsegs



Zīmējums 28

Apakšējās izmetes caurules sakabe

1. Pūtēja bloks  
2. Augšējā sakabe  
3. Sakabe

G018444  
g018444

# 12

## Izmetes caurules uzstādīšana

Šai procedūrai nepieciešamās detaļas:

1	Augšējā caurule
2	Skrūve ( $\frac{1}{4} \times \frac{3}{4}$ ")
2	Paplāksnis ( $\frac{1}{4}$ ")
2	Pretuzgrieznis ( $\frac{1}{4}$ ")
1	Apakšējā caurule

### Procedūra

**Svarīgi!** Pārliecinieties, ka plāvēja korpuss pirms izmetes cauruļu uzstādīšanas ir zemākajā griešanas augstuma pozīcijā.

**Piezīme.** Atcerieties uzstādīt zāles novirzītāju, kad noņemat savācējsomu no plāvēja.

1. Atvienojiet jūgvārpstu un ieslēdziet stāvbremzi.
2. Izslēdziet dzinēju un izņemiet atslēgu.
3. Nolaidiet plāvēja korpusu zemākajā griešanas augstuma pozīcijā.
4. Noņemiet maisus, lai skatītu cauruli zem pārsega.
5. Nolaidiet un fiksējiet pārsegu.
6. Izmantojiet abas sakabas, lai pievienotu apakšējo cauruli pie pūtēja bloka (Zīmējums 28).

**Piezīme.** Pārliecinieties, ka ierobs apakšējā caurulē ir apakšdaļā, kad tā ir uzstādīta (Zīmējums 30).

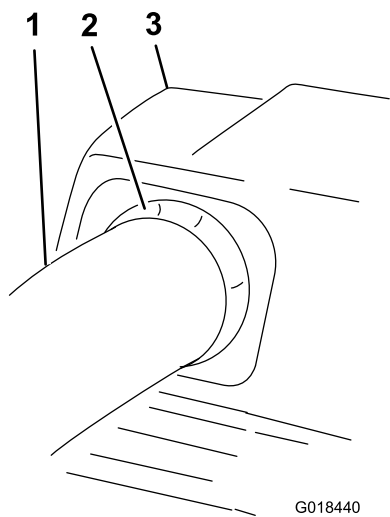
7. Piefiksējiet, kur augšējā caurulē ir uzstādītas 2 bultskrūves.

**Piezīme.** Netiks izmantots caurums pie iespiestajām bultiņu galviņām.

8. Noņemiet 2 bultskrūves no augšējās caurules apakšdaļas.
9. Izmantojiet šos 2 caurumus kā veidni apakšējai caurulei.

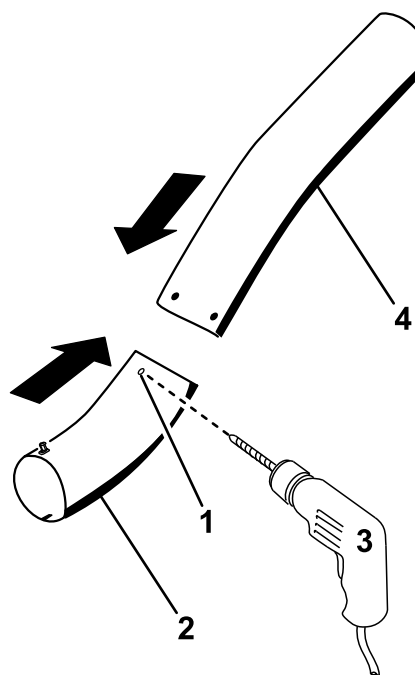
**Piezīme.** Fiksējiet aparatūru.

10. Ievietojiet augšējās caurules augšgalu (bez caurumiem) cauri caurules blīvējumam pārsegā, spiežot cauruli uz iekšu, līdz caurule saskaras ar pārsega iekšpusi.
11. Nedaudz pavelciet uz āru augšējo cauruli, lai blīvējums izvirzītos uz āru un virs apakšējās caurules (Zīmējums 29).



**Zīmējums 29**

- |                                       |                         |
|---------------------------------------|-------------------------|
| 1. Augšējā caurule                    | 3. Savācējstoms pārsegs |
| 2. Gumijas blīvējums izvirzīts uz āru |                         |



G018439

**Zīmējums 31**

Apakšējās izmetes caurules urbšana

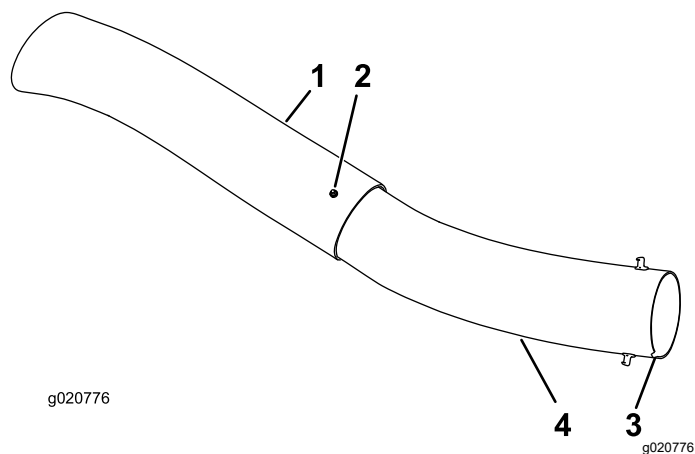
- |                                     |   |
|-------------------------------------|---|
| 1. Bedrītes                         | 4. Augšējā caurule  |
| 2. Apakšējā caurule                 | 5. Šeit uzstādi skrūvi ( $\frac{1}{4} \times \frac{3}{4}$ ), paplākšņus ( $\frac{1}{4}$ ) un pretuzgriezni ( $\frac{1}{4}$ ). |
| 3. Izurbiet 6,5 mm diametra caurumu | 6. Augšējā caurule — esošie caurumi   |

g018439

12. Regulējiet augšējās caurules caurumus atbilstoši bedrītēm uz apakšējās caurules virsmas.

**Piezīme.** Pārlicinieties, ka sānu profils parādās, kā parādīts [Zīmējums 30](#).

**Piezīme.** Neizmantojiet atvērto caurumu pie iespējajām bultīņu galviņām.



g020776

**Zīmējums 30**

- |   |  |
|---|--|
| 1. Augšējā caurule                      | 3. ledobe caurules apakšā, kad tā ir uzstādīta |
| 2. Esošais caurums (bultskrūve izņemta) | 4. Apakšējā caurule                            |

13. Izmantojot augšējās caurules esošos caurumus kā veidni, izurbiet 2 caurumus 6,5 mm diametrā cauri apakšējās caurules bedrītei ([Zīmējums 31](#)).

14. Noņemiet augšējās un apakšējās caurules no mašīnas.
15. Virziet caurules kopā un regulējiet caurumus.
16. Uzstādi paplākšņus ( $\frac{1}{4}$ ) uz bultskrūvēm ([Zīmējums 31](#)).
17. Izmantojot sešstūrveida atslēgu, uzstādi skrūves ( $\frac{1}{4} \times \frac{3}{4}$ ) un paplākšņus ( $\frac{1}{4}$ ) no apakšējās caurules iekšpuses un cauri esošajiem caurumiem augšējā caurulē ([Zīmējums 31](#)).

18. Fiksējiet caurules kopā ar uzgriežņiem (¼"), kā parādīts [Zīmējums 31](#).
19. Ievietojiet augšējo izmetes cauruli cauri caurules blīvējumam pārsegā.
20. Nedaudz pavelciet uz āru augšējo cauruli, lai blīvējums izvirzītos uz āru un virs pūtēja bloka ([Zīmējums 29](#)).
21. Izmantojiet abas sakabes, lai pievienotu apakšējo cauruli pie pūtēja bloka ([Zīmējums 28](#)).

# Ekspluatācija

## ⚠ BRĪDINĀJUMA SIGNĀLS

Lai izvairītos no personas traumām, ievērojiet šādas procedūras:

- Pirms šī agregāta izmantošanas, iepazīstieties ar visām plāvēja *Operatora rokasgrāmatas* ekspluatācijas un drošības instrukcijām.
- Nekad nenoņemiet izmetes cauruli, maisus, savācējsomas augšpusi vai tekni, kamēr darbojas dzinējs.
- Vienmēr izslēdziet dzinēju un pagaidiet, kamēr apstājas visas kustīgās daļas, lai tīrītu aizsērējumu no savācējsomas sistēmas.
- Nekad neveiciet apkopi vai remontu, kamēr darbojas dzinējs.

## ⚠ BRĪDINĀJUMA SIGNĀLS

Bez vietā uzstādīta zāles novirzītāja, savācējsomas caurulēm vai pilna savācējsomas bloka jūs un citi ir pakļauti saskarei ar asmeni un lidojošiem gružiem. Saskare ar rotējošu(-iem) plāvēja asmeni(-ņiem) un lidojošiem gružiem izraisīs ievainojumus vai nāvi.

- Vienmēr uzstādiet zāles novirzītāju, noņemot savācējsomu un mainot izlādes režīma pusi.
- Ja zāles novirzītājs kādreiz ir bojāts, nekavējoties nomainiet to. Zāles novirzītājs virza materiālu pret augsni.
- Nekad nelieciet savas rokas vai kājas zem plāvēja.
- Nekad nemēģiniet tīrīt izmetes zonu vai plāvēja asmeņus, ja vien jūgvārpsta (PTO) un aizdedzes atslēga nav virzīta izslēgtā pozīcijā. Kā arī izņemiet atslēgu un pavelciet vadu ārā no kvēlsvecas(-ēm).
- Pirms izmetes teknes iztīrīšanas izslēdziet dzinēju.

# Zāles maisu iztukšošana

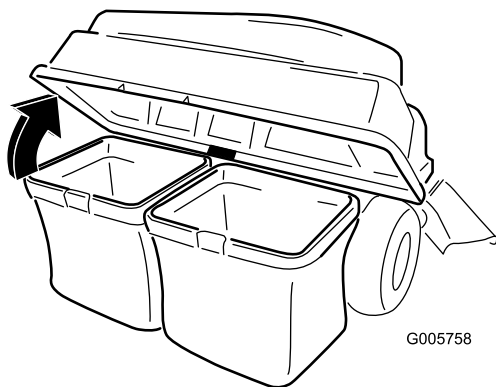
## ⚠ BĪSTAMĪBA

Gruži, piemēram, lapas, zāle vai zari var aizdegties. Uguns dzinēja zonā var radīt personas ievainojumus un īpašuma bojājumu.

- Nodrošiniet, lai dzinēja un slāpētāja zonā neuzkrātos gruži.
- Ievērojiet piesardzību, atverot savācējsomas pārsegu, lai gruži nenokristu dzinēja un slāpētāja zonā.
- Ļaujiet mašīnai atdzist pirms glabāšanas.

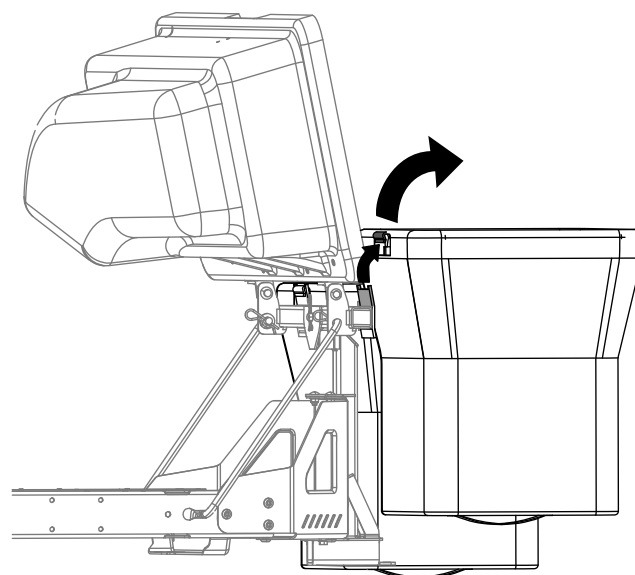
Ievērojiet piesardzību, paceļot vai darbojoties ar pilnu zāles maisu. Lai iztukšotu zāles maisus:

1. Novietojiet mašīnu uz līdzenas virsmas un izslēdziet asmens vadības slēdzi.
2. Virziet kustības vadības sviras uz āru līdz neitrālai bloķēšanas pozīcijai, izslēdziet dzinēju, izņemiet atslēgu, iestatiet stāvbremzi un pagaidiet, kamēr apstājas visas kustīgās daļas, pirms atstājat operatora pozīciju.
3. Atveriet (paceliet) savācējsomas augšpusi ([Zīmējums 32](#)).



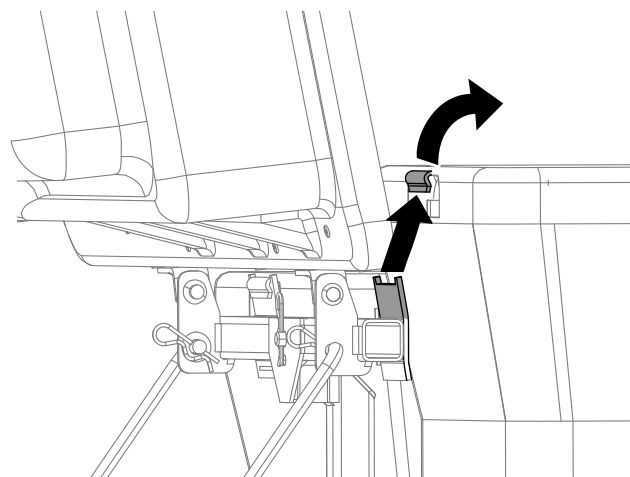
Zīmējums 32

g005758



Zīmējums 33

g300218



Zīmējums 34

g300217

4. Saspiediet grūzus maisos. Ar abām rokām paceliet maisu un atāķējiet to no fiksācijas kronšteina. Iztukšojiet maisu. Atkārtojiet procedūru otram maisam.

5. Uzstādiet maisus, virzot maisa rāmja āķus uz fiksējošajiem kronšteinu.
6. Nolaidiet savācējsomas augšpusi uz maisiem.

# Aizsērējumu tīrīšana no savācējsomas

## ▲ BRĪDINĀJUMA SIGNĀLS

Kamēr savācējsoma tiek izmantota, pūtējs rotē un var nogriezt vai ievainot plaukstu un pirkstus.

- Pirms pūtēja regulēšanas, tīrīšanas, remonta un pārbaudes un pirms teknes iztīrīšanas izslēdziet dzinēju un pagaidiet, kamēr visas kustīgās daļas apstājas. Izņemiet atslēgu.
  - Izmantojiet kociņu vai līdzīgu priekšmetu, bet ne savas rokas, lai iztīrītu aizsērējumu no pūtēja un teknes.
  - Turiet seju, plaukstu, pēdas un citas ķermeņa daļas vai apģērbu prom no slēptām, kustīgām vai rotējošām daļām.
1. Novietojiet mašīnu uz līdzenas virsmas un izslēdziet asmens vadības slēdzi.
  2. Virziet kustības vadības sviras uz āru līdz neitrālai bloķēšanas pozīcijai, izslēdziet dzinēju, izņemiet atslēgu, iestatiet stāvbremzi un pagaidiet, kamēr apstājas visas kustīgās daļas, pirms atstājat operatora pozīciju.
  3. Pārbaudiet zāles maisus un iztukšojiet tos, ja tie ir pilni.
  4. Noņemiet un atdaliel izmetes cauruli un tekni no savācējsomas augšpusē un pļāvēja. Izmantojot kociņu vai līdzīgu priekšmetu, uzmanīgi noņemiet un iztīriet aizsērējumu no pļāvēja, izmetes caurules, teknes un savācējsomas augšpusē.
  5. Pēc aizsērējuma izņemšanas uzstādiet visu savācējsomas sistēmu un atjaunojiet darbību.

## Savācējsomas noņemšana

### ▲ BRĪDINĀJUMS

Ja netiek noņemti priekšējie savācējsomas svāri un mašīna tiek izmantota bez savācējsomas agregāta, tas var izraisīt nestabilu stāvokli, kas var radīt kontroles zudumu.

- Pirms savācējsomas agregāta noņemšanas vienmēr noņemiet priekšējos svārus.
- Nekad nedarbiniet mašīnu bez savācējsomas agregāta un, ja ir uzstādīti priekšējie svāri.

Jūs varat noņemt savācējsomu, apgriezta secībā atkārtot uzstādīšanas procedūras visiem ar uzstādīto savācējsomu saistītajiem komplektiem. Ja ir uzstādīti svāri, pirms savācējsomas agregātu noņemšanas vienmēr noņemiet priekšējos savācējsomas svārus.

**Piezīme.** Uzstādot mulčēšanas komplektu, ir nepieciešams noņemt tikai nogriešanas slāpētāju.

## Ekspluatācijas ieteikumi

### Savācējsomas padomi

#### Izmēra atcerēšanāsmašīnai ar agregātu

Atcerieties, ka mašīna ir garāka un platāka, kad ir uzstādīts šis agregāts. Veicot pārāk asu pagriezienu šaurās vietās, jūs varat sabojāt agregātu.

#### Griezšana

Vienmēr grieziet ar pļāvēja kreiso pusi. Negrieziet ar pļāvēja labo pusi, jo jūs varat sabojāt savācējsomas tekni un izmetes cauruli.

#### Griezšanas augstums

Neiestatiet pļāvēja griešanas augstumu pārāk zemu, jo gara zāle, kas ieskauj pļāvēju, var novērst gaisa piekļūšanu zem pļāvēja un iekļūšanu savācējsomas sistēmā. Ja zem pļāvēja neiekļūst pietiekoši daudz gaisa, savācējsomas sistēma aizsērēs.

#### Griezšanas biežums

Grieziet zāli bieži, it īpaši, kad tā ātri aug. Jums būs jāgriež zāle divreiz, ja tā kļūst pārāk gara.

#### Griezšanas tehnika

Lai iegūtu vislabāko zāliena izskatu, pārliecinieties, ka nedaudz pārklājat pļāvēju virs iepriekšējā griezumā vietās. Tas palīdz samazināt slodzi uz dzinēju un samazina teknes un izmetes caurules aizsērēšanas iespējamību.

#### Savākšanas ātrums

Visbiežāk jūs savāksiet, kad pļāvēja drosele ir pozīcijā ĀTRS un piedziņa normālā pamata ātrumā. Tomēr ļoti sausā un pūtekļainā zālē jūs varētu vēlēties nedaudz samazināt droseles ātrumu un palielināt pļāvēja pamata ātrumu. Savācējsomas sistēma var aizsērēt, ja braucat pārāk ātri un dzinēja ātrums kļūst pārāk mazs. Kalnos var būt nepieciešams samazināt

plāvēja pamata ātrumu. Tas palīdz uzturēt dzinēja ātrumu un savākšanas efektivitāti. Kad iespējams, pļaujiet virzienā lejā no kalna.

## **▲ BRĪDINĀJUMS**

**Kad savācējsoma piepildās, uz mašīnas aizmuguri tiek uzlikts papildus svars. Ja jūs kalnā pēkšņi apturat un iedarbināt mašīnu, jūs varat zaudēt stūrēšanas kontroli, vai mašīna var apgāzties.**

- **Braucot augšā vai lejā no kalna, pēkšņi neiedarbiniet vai neapturiet mašīnu. Izvairieties no iedarbināšanas, braucot kalnā.**
- **Ja jūs apturat mašīnu, braucot kalnā, izslēdziet asmens vadību. Pēc tam atkāpieties kalnā, izmantojot mazu ātrumu.**
- **Izvairieties no pēkšņiem pagriezieniem vai straujām ātruma izmaiņām slīpumos.**
- **Nekad nedarbiniet mašīnu bez savācējsomas agregāta un, ja ir uzstādīti priekšējie svari.**

## **Garas zāles savākšana**

Pārāk gara zāle ir smaga, un tā var netikt pareizi ievilkta zāles maisos. Ja tā notiek, izmetes caurule un tekne var aizsērēt. Lai izvairītos no savācējsomas sistēmas aizsērēšanas, pļaujiet zāli augstāk griešanas augstumā, pēc tam nolaidiet plāvēju normālā griešanas augstumā un atkārtojiet savākšanas procesu.

## **Slapjas zāles savākšana**

Vienmēr mēģiniet griezt sausu zāli, jo jūsu zāliens izskatīties glītāks. Ja jums ir jāgriež slapja zāle, izmantojiet parasto plāvēja sānu izmetes funkciju. Pēc pāris stundām, kad atgriezumi ir sausi, uzstādiet visu savācējsomas agregātu un iesūciet zāles atgriezumus.

## **Aizsērēšanas pazīmes**

Veicot savākšanu, parasti neliels zāles atgriezumų daudzums izpūšas par plāvēja priekšpusi. Pārāk liela atgriezumų izpūšanās norāda, ka maisi ir pilni vai sistēma ir aizsērējusi.

# Tehniskā apkope

**Piezīme.** Nosakiet mašīnas kreiso un labo pusi no normālas ekspluatācijas pozīcijas.

## Ieteiktie tehniskās apkopes grafiki

Tehniskās apkopes intervāls	Apkopes procedūra
Pēc pirmajām 8 stundām	<ul style="list-style-type: none"><li>• Pārbaudiet pūtēja siksnu</li><li>• Pārbaudiet savācējsomu.</li></ul>
Pēc katras lietošanas reizes	<ul style="list-style-type: none"><li>• Tīriet pārsega sietu.</li><li>• Tīriet savācējsomu.</li></ul>
Ik pēc 25 stundām	<ul style="list-style-type: none"><li>• Pārbaudiet pūtēja siksnu</li></ul>
Ik pēc 100 stundām	<ul style="list-style-type: none"><li>• Pārbaudiet savācējsomu.</li></ul>

### ▲ BRĪDINĀJUMA SIGNĀLS

Ja atslēga atrodas aizdedzes slēdzī, kāds var nejauši iedarbināt dzinēju un nopietni ievainot jūs vai citus blakus stāvētājus.

Pirms apkopes veikšanas izņemiet atslēgu un atvienojiet vadu no kvēlsveces. Nolieciet vadu malā, lai tas nejauši nesaskartos ar kvēlsveci.

### ▲ BRĪDINĀJUMA SIGNĀLS

Dzinēji darbības laikā var kļūt karsti. Saskaroties ar karstām virsmām, var rasties smagi apdegumi.

Ļaujiet dzinējam, it īpaši slāpētājam, pirms pieskaršanās atdzist.

### ▲ BRĪDINĀJUMA SIGNĀLS

Gruži, piemēram, lapas, zāle vai zari var aizdegties. Uguns dzinēja zonā var radīt personas ievainojumus un īpašuma bojājumu.

- Nodrošiniet, lai dzinēja un slāpētāja zonā neuzkrātos gruži.
- Ievērojiet piesardzību, atverot savācējsomas pārsegu, lai gruži nenokristu dzinēja un slāpētāja zonā.
- Ļaujiet mašīnai atdzist pirms glabāšanas.

## Sagatavošana apkopei

Pirms mašīnas apkopes veikšanas veiciet šādas darbības:

1. Novietojiet mašīnu uz līdzenas virsmas.
2. Atvienojiet jūgvārpstu, virziet kustības vadības sviras NEITRĀLĀ BLOKĒŠANAS pozīcijā un ieslēdziet stāvbremzi.
3. Izslēdziet dzinēju un izņemiet atslēgu.
4. Notīriet visus netīrumus no plāvēja korpusa vai plāvēja aizmugures, lai atvieglotu apkopi.

## Pārsega sietā tīrīšana

**Apkopes intervāls:** Pēc katras lietošanas reizes

1. Atveriet savācējsomas pārsegu.
2. Notīriet visus netīrumus no sietā.
3. Aizveriet savācējsomas pārsegu.

# Savācējsomas un maisu tīrīšana

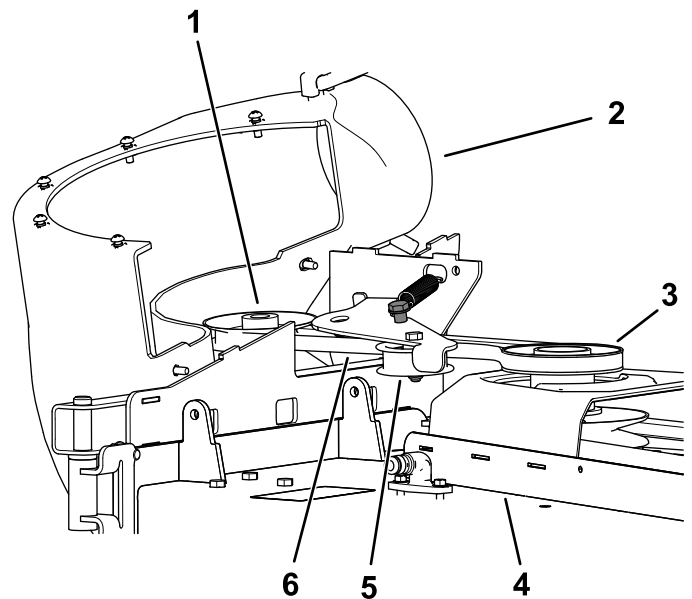
**Apkopes intervāls:** Pēc katras lietošanas reizes

1. Mazgājiet savācējsomas pārsega iekšpusi un ārpusi, maisus, cauruli un plāvēja apakšpusi.

**Piezīme.** Netīrumu noņemšanai izmantojiet maigu automašīnu mazgāšanas līdzekli.

2. Pārliedzinieties, ka notīriet zāli no visām daļām.
3. Pēc visu daļu nomazgāšanas ļaujiet tām pilnībā nožūt.

**Piezīme.** Kad visas daļas ir uzstādītas, uz minūti palaidiet un darbiniet mašīnu, lai palīdzētu nožūt.



Zīmējums 35

g202246

## Pūtēja siksnas pārbaude

**Apkopes intervāls:** Pēc pirmajām 8 stundām

Ik pēc 25 stundām

Pārbaudiet siksnu plaisas, nobružātas malas, apdeguma pazīmes vai kādu citu bojājumu. Nomainiet bojātās siksnas.

## Pūtēja siksnu nomaiņa

1. Noņemiet plastmasas siksnas pārsegu.
2. Pavelciet atpakaļ ar atsperi nospriegotu dzenrata skriemeli, lai atbrīvotu siksnas spriegojumu (Zīmējums 35).

- |  |                                     |
|--|-------------------------------------|
| 1. Pūtēja skriemelis                                       | 4. Plāvēja korpuss                  |
| 2. Pūtējs pozīcijā (korpuss noņemts ilustratīviem mērķiem) | 5. Dzenrata/spriegošanas skriemelis |
| 3. Piedziņas skriemelis                                    | 6. Pūtēja sikсна                    |

3. Noņemiet esošo savācējsomas siksnu no plāvēja korpusa skriemeļa.
4. Noņemiet pūtēju no plāvēja korpusa.
5. Noņemiet esošo savācējsomas siksnu no pūtēja skriemeļiem.
6. Uzstādiet jauno siksnu ap pūtēja skriemeļiem (Zīmējums 35).
7. Uzstādiet pūtēju uz pūtēja balsta.
8. Uzstādiet jauno siksnu ap plāvēja korpusa skriemeli (Zīmējums 35).
9. Pavelciet ar atsperi nospriegotu dzenrata skriemeli un uzstādiet siksnu uz ar atsperi nospriegotā dzenrata skriemeļa (Zīmējums 35).

## Savācējsomas pārbaude

**Apkopes intervāls:** Ik pēc 100 stundām

Pēc pirmajām 8 stundām

1. Pārbaudiet augšējo cauruli, apakšējo cauruli, savācējsomas pārsegu un pūtēja bloku.

**Piezīme.** Nomainiet šīs daļas, ja tās ir ieplaisājušas vai saplīsušas.

2. Pārbaudiet maisus, savācējsomas rāmi un sietu.

**Piezīme.** Nomainiet visas daļas, ja tās ir ieplaisājušas vai saplīsušas.

3. Pievelciet visus uzgriežņus, bultskrūves un skrūves.



## Pļāvēja asmeņu pārbaude

1. Regulāri pārbaudiet pļāvēja asmeņus, un ikreiz, kad asmens saduras ar svešķermeni.
2. Ja asmeņi ir ļoti nodiluši vai bojāti, uzstādiet jaunus asmeņus; skatiet jūsu mašīnas *Operatora rokasgrāmatu*, lai iegūtu pilnīgu informāciju par asmens apkopi.

## Uzglabāšana

### Savācējsomas agregāta glabāšana

1. Tīriet savācējsomas agregātu; skatiet Savācējsomas agregāta tīrīšana.
2. Pārbaudiet savācējsomas agregāta bojājumus; skatiet Savācējsomas agregāta pārbaude.
3. Pārliecinieties, ka zāles maisi ir tukši un pilnīgi sausi.
4. Glabājiet savācējsomu tīrā, sausā vietā, prom no tiešas saules gaismas. Tas pasargā plastmasas daļas un pagarina savācējsomas kalpošanas mūža ilgumu. Ja jums jāglabā savācējsoma ārā, pārklājiet to ar ūdensnecaurlaidīgu pārsegu.

# Bojājumu meklēšana

Problēma	Iespējamais cēlonis	Kļūmes novēršana
Pastāv neparasta vibrācija.	<ol style="list-style-type: none"> <li>1. Griezšanas asmens(-ņi) ir saliekts(-i) vai nav līdzsvarā.</li> <li>2. Asmens montāžas bultskrūve ir vaļīga.</li> <li>3. Ir vaļīgs pūtēja skriemelis vai skriemeļa bloks.</li> <li>4. Savācējomas sikсна ir nodilusi.</li> <li>5. Pūtēja ventilatora lāpstiņa(-s) ir saliekta(-s) vai nav līdzsvarā.</li> </ol>	<ol style="list-style-type: none"> <li>1. Uzstādiet jaunu(-s) asmeni(-ņus).</li> <li>2. Pievelciet asmens montāžas bultskrūvi.</li> <li>3. Pievelciet atbilstošo skriemeli.</li> <li>4. Nomainiet sikсну.</li> <li>5. Sazinieties ar pilnvaroto servisa izplatītāju.</li> </ol>
Samazināta savākšanas veikspēja	<ol style="list-style-type: none"> <li>1. Dzinēja ātrums ir pārāk zems.</li> <li>2. Savācējomas pārsega siets ir iesprūdis.</li> <li>3. Savācējomas sikсна ir vaļīga.</li> <li>4. Ir aizsērējusi caurule vai pūtējs.</li> <li>5. Maisi ir pilni.</li> </ol>	<ol style="list-style-type: none"> <li>1. Vienmēr darbiniet dzinēju ar pilnu griezes momentu.</li> <li>2. Izfīriet netīrumus, lapas vai zāles atgriezumus no sieta.</li> <li>3. Nomainiet savācējomas sikсну.</li> <li>4. Atrodiet un izfīriet aizsērējušos netīrumus.</li> <li>5. Izfīriet tilpni.</li> </ol>
Pūtējs un caurules pārāk bieži aizsērē.	<ol style="list-style-type: none"> <li>1. Maisi ir pārāk pilni.</li> <li>2. Dzinēja ātrums ir pārāk zems.</li> <li>3. Zāle ir pārāk mitra.</li> <li>4. Zāle ir pārāk gara.</li> <li>5. Savācējomas pārsega siets ir iesprūdis.</li> <li>6. Pamata ātrums ir pārāk liels.</li> <li>7. Savācējomas sikсна ir nodilusi.</li> </ol>	<ol style="list-style-type: none"> <li>1. Iztukšojiet biežāk.</li> <li>2. Vienmēr darbiniet dzinēju ar pilnu griezes momentu.</li> <li>3. Pļaujiet zāli, kad tā ir sausa.</li> <li>4. Nepļaujiet zāli, kas garāka par 51 līdz 76 mm, vai 1/3 no zāles augstuma; atkarībā no mazākās vērtības.</li> <li>5. Izfīriet netīrumus, lapas vai zāles atgriezumus no sieta.</li> <li>6. Ar pilniem apgriezieniem brauciet lēnāk.</li> <li>7. Nomainiet sikсну.</li> </ol>
Netīrumu izpūšana	<ol style="list-style-type: none"> <li>1. Maisi ir pārāk pilni.</li> <li>2. Pamata ātrums ir pārāk liels.</li> <li>3. Pļāvēja korpuss nav līmenī.</li> </ol>	<ol style="list-style-type: none"> <li>1. Iztukšojiet biežāk.</li> <li>2. Brauciet ar mašīnu zemā pamata ātrumā, darbinot dzinēju ar pilniem apgriezieniem.</li> <li>3. Skatiet mašīnas <i>Operatora rokasgrāmatu</i>, lai iegūtu informāciju par pļāvēja korpusa līmeņošanu.</li> </ol>
Pūtēja lāpstiņritenis negriežas brīvi.	<ol style="list-style-type: none"> <li>1. Pūtējs ir iestrēdzis.</li> <li>2. Lāpstiņritenis nav noregulēts.</li> </ol>	<ol style="list-style-type: none"> <li>1. Izfīriet netīrumus, lapas vai zāles atgriezumus no pūtēja lāpstiņriteņa.</li> <li>2. Sazinieties ar pilnvaroto servisa izplatītāju.</li> </ol>

## EEZ/AK Paziņojums par konfidencialitāti

### Jūsu personas datu izmantošana Toro

The Toro Company ("Toro") respektē jūsu konfidencialitāti. Kad iegādājaties mūsu produktus, mēs iespējams iegūsim konkrētu personas informāciju par jums tieši no jums vai ar jūsu vietējā Toro uzņēmuma vai izplatītāja starpniecību. Toro izmanto šo informāciju, lai pildītu līgumsaistības, piemēram, lai reģistrētu jūsu garantiju, apstrādātu jūsu garantijas prasību vai sazinātos ar jums produkta atsaukšanas gadījumā - un juridiskiem uzņēmējdarbības mērķiem - piemēram, lai noteiktu klientu apmierinātību, uzlabotu mūsu produktus vai sniegtu jums interesējošu produktu informāciju. Toro var kopīgot jūsu informāciju ar savām filiālēm, izplatītājiem vai citiem biznesa partneriem saistībā ar šīm aktivitātēm. Mēs varam arī atklāt personas informāciju, kad to pieprasa likums, vai saistībā ar pārdošanu, pirkšanu vai uzņēmējdarbības apvienošanu. Mēs nekad nepārdosim jūsu personas informāciju citam uzņēmumam mārketinga nolūkiem.

### Jūsu personas datu glabāšana

Toro glabās jūsu personas informāciju tik ilgi, cik nepieciešams augstāk minētajiem mērķiem un saskaņā ar juridiskajām prasībām. Lai iegūtu plašāku informāciju par piemērojamajiem glabāšanas periodiem, lūdzu, sazinieties ar [legal@toro.com](mailto:legal@toro.com).

### Toro apņemšanās nodrošināt drošību

Jūsu personas informāciju var apstrādāt ASV vai citā valstī, kur iespējams ir mazāk stingri datu aizsardzības likumi nekā jūsu mītnes valstī. Ikreiz, kad nosūtām jūsu informāciju ārpus jūsu mītnes valsts, mēs ievērosim juridiski nepieciešamās darbības, lai nodrošinātu, ka tiek ievēroti piemēroti drošības pasākumi, lai pasargātu jūsu informāciju un pārliecinātos, ka ar to apietas droši.

### Piekļuve un labošana

Jums ir tiesības labot vai pārskatīt jūsu personas datus, vai iebilst pret vai ierobežot jūsu datu apstrādi. Lai to darītu, lūdzu, sazinieties ar mums e-pastā [legal@toro.com](mailto:legal@toro.com). Ja jums rodas šaubas par veidu, kādā Toro ir apstrādājis jūsu informāciju, mēs iesakām jums par to runāt tieši ar mums. Lūdzu, ņemiet vērā, ka Eiropas iedzīvotājiem ir tiesības sūdzēties Datu aizsardzības varas iestādei.

# Kalifornijas priekšlikums 65 Brīdinājuma informācija

## Kas ir šis brīdinājums?

Jūs pārdošanā varat redzēt produktu, kuram ir šāda brīdinājuma uzlīme:



**BRĪDINĀJUMS:** Vēzis un reproduktīvais kaitējums – [www.p65Warnings.ca.gov](http://www.p65Warnings.ca.gov).

## Kas ir Prop 65?

Prop 65 attiecas uz jebkuru uzņēmumu, kas darbojas Kalifornijā, pārdod produktus Kalifornijā vai ražo produktus, kas var tikt pārdoti vai ievesti Kalifornijā. Tas nosaka, ka Kalifornijas gubernators uztur un publicē sarakstu ar ķīmiskajām vielām, par kurām zināms, ka tās izraisa vēzi, dzimšanas defektus un/vai citu reproduktīvo apdraudējumu. Reizi gadā atjaunotais saraksts ietver simtiem ķīmisko vielu, kas atrodas daudzās ikdienas patēriņa precēs. Prop 65 mērķis ir informēt sabiedrību par pakļaušanu šīm ķīmiskajām vielām.

Prop 65 neaizliedz produktu, kas ietver šīs ķīmiskās vielas, pārdošanu, bet pieprasa, lai uz produkta, produkta iepakojuma vai literatūras par produktu būtu brīdinājumi. Turklāt Prop 65 brīdinājums nenozīmē, ka produkts pārkāpj kādus produkta drošības standartus vai prasības. Patiesībā Kalifornijas valdība ir paziņojusi, ka Prop 65 brīdinājums "nav tas pats, kas normatīvs lēmums saistībā ar to, ka produkts ir "drošs" vai "nedrošs". Daudzas no šīm ķīmiskajām vielām tiek izmantotas ikdienas patēriņa produktos gadiem ilgi bez dokumentēta apdraudējuma. Lai iegūtu plašāku informāciju, dodieties uz <https://oag.ca.gov/prop65/faqs-view-all>.

Prop 65 brīdinājums nozīmē, ka uzņēmums ir vai nu (1) izvērtējis iedarbību un secinājis, ka tā pārsniedz "nav nozīmīgs riska līmenis", vai (2) izvēlēties sniegt brīdinājumu, balstoties uz savu izpratni par norādītās ķīmiskās vielas klātbūtni, nemēģinot izvērtēt iedarbību.

## Vai šis likums tiek piemērots visur?

Prop 65 brīdinājumi tiek pieprasīti tikai Kalifornijas likumu ietvaros. Šie brīdinājumi ir redzami visur Kalifornijā plašā diapazonā, tostarp, bet neaprobežojoties ar restorāniem, pārtikas veikaliem, viesnīcām, skolām un slimnīcām, ka arī lielā produktu daudzveidībā. Turklāt daži tiešsaistes un pasta pasūtījumu mazumtirgotāji nodrošina Prop 65 brīdinājumus savās mājas lapās vai katalogos.

## Kā Kalifornijas brīdinājumi līdzinās federālajiem ierobežojumiem?

Prop 65 standarti bieži ir stingrāki nekā federālie un starptautiskie standarti. Ir daudz vielu, kurām ir nepieciešams Prop 65 brīdinājums līmeņos, kas ir daudz zemāki nekā federālie ierobežojumi. Piemēram, Prop 65 svina brīdinājumu standarts ir 0,5 µg/dienā, kas ir krietni zem federālajiem un starptautiskajiem standartiem.

## Kādēļ ne visiem līdzīgajiem produktiem ir brīdinājums?

- Kalifornijā pārdotajiem produktiem nepieciešams Prop 65 marķējums, bet līdzīgiem produktiem, kas pārdoti citur, tas nav nepieciešams.
- Uzņēmumam, kas iesaistīts Prop 65 tiesvedībā un kas noslēdz vienošanos, var būt nepieciešams izmantot Prop 65 brīdinājumus saviem produktiem, bet citiem uzņēmumiem, kas ražot līdzīgus produktus, var nebūt šāda prasība.
- Prop 65 izpilde nav konsekventa.
- Uzņēmumi var izvēlēties nesniegt brīdinājumus, ja viņi secina, ka tas nav nepieciešams saskaņā ar Prop 65; brīdinājumu trūkums uz produkta nenozīmē, ka produkts nesatur minētās ķīmiskās vielas līdzīgos līmeņos.

## Kādēļ Toro ietver šo garantiju?

Uzņēmums Toro ir izvēlēties iespēju robežās sniegt patērētājiem šādu informāciju, lai viņi varētu pieņemt informētus lēmumus par produktiem, kurus iegādājas un izmanto. Toro sniedz brīdinājumus noteiktos gadījumos, balstoties uz savām zināšanām par vienas vai vairāku minēto ķīmisko vielu klātbūtni, neizvērtējot iedarbības līmeni, jo ne visas minētās ķīmiskās vielas nodrošina iedarbības ierobežojuma prasības. Lai gan iedarbība no Toro produktiem var būt nenozīmīga vai ietilpst "nav ievērojama riska" diapazonā, kam nav nepieciešama piesardzība, uzņēmums Toro ir izvēlēties nodrošināt Prop 65 brīdinājumus. Turklāt, ja Toro nenodrošina šos brīdinājumus, Kalifornijas štats vai privātas puses, kuras vēlas ieviest obligātu Prop 65 izmantošanu, var iesūdzēt uzņēmumu, piemērojot nopietnus sodus.