



Kit de levage de plateau électrique

Tondeuse autoportée série Z Master® 2000 à partir du numéro de série 413000000 ou Z Master 4000 à partir du numéro de série 412200557

N° de modèle 147-1660

Instructions de montage

Montage

Pièces détachées

Reportez-vous au tableau ci-dessous pour vérifier si toutes les pièces ont été expédiées.

Procédure	Description	Qté	Utilisation
1	Aucune pièce requise	–	Préparation de la machine.
2	Aucune pièce requise	–	Dépose du carénage gauche et du bouchon du réservoir de carburant.
3	Aucune pièce requise	–	Dépose du levier de commande de déplacement gauche existant.
4	Aucune pièce requise	–	Dépose du ressort de levage du plateau.
5	Lever de commande de déplacement gauche	1	Pose du nouveau levier de commande de déplacement gauche.
6	Axe de pivot Contre-écrou (1/2") Support d'actionneur Boulon de carrosserie (5/16" x 1") Contre-écrou (5/16")	1 1 1 2 2	Installation du support de l'actionneur et du système de levage arrière.
7	Faisceau de levage du plateau Clip enfichable Relais Vis Taptite	1 1 2 1	Acheminement du faisceau de câblage et installation des relais.
8	Aucune pièce requise	–	Pose du carénage gauche et du bouchon du réservoir de carburant.
9	Aucune pièce requise	–	Branchement du faisceau de câblage.
10	Actionneur Clip à goupille Entretoise en aluminium Axe de chape	1 2 1 1	Installation de l'actionneur.
11	Aucune pièce requise	–	Dépose du verrou de transport.
12	Aucune pièce requise	–	Contrôle de la hauteur de coupe et de l'inclinaison du plateau de coupe.



Remarque: Les côtés gauche et droit de la machine sont déterminés d'après la position d'utilisation normale.

1

Préparation de la machine

Aucune pièce requise

Procédure

1. Garez la machine sur une surface plane et horizontale.
2. Désengagez la commande des lames.
3. Poussez les leviers de commande de déplacement vers l'extérieur à la position de VERROUILLAGE AU POINT MORT.
4. Serrez le frein de stationnement.
5. Coupez le moteur thermique et enlevez la clé.
6. Débranchez le câble négatif de la batterie.
7. Poussez la pédale de levage du plateau de coupe complètement en avant pour bloquer le plateau en position de TRANSPORT (Figure 1).

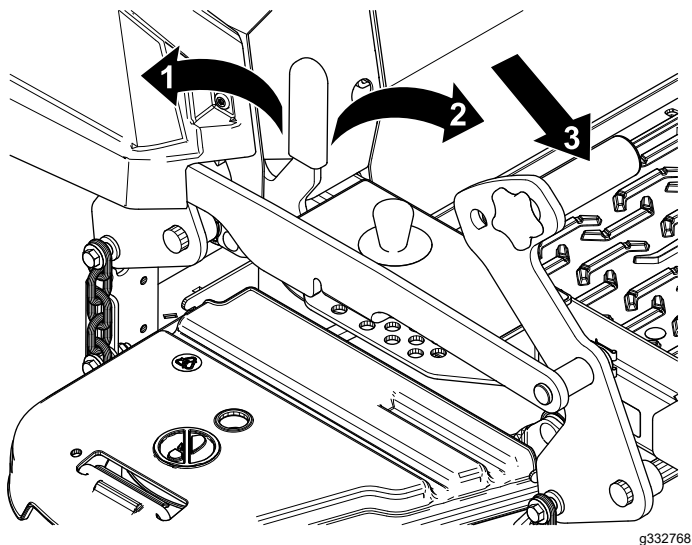


Figure 1

1. Position de VERROUILLAGE – le plateau de coupe se verrouille en position de transport
2. Position de DÉVERROUILLAGE – le plateau de coupe ne se verrouille pas en position de transport
3. Appuyer sur la pédale de levage du plateau de coupe avec le pied pour lever le plateau

8. Placez des cales de 10x10 cm sous le plateau de coupe pour le soutenir.
9. Retirez la goupille de hauteur de coupe du support de hauteur de coupe (Figure 2).

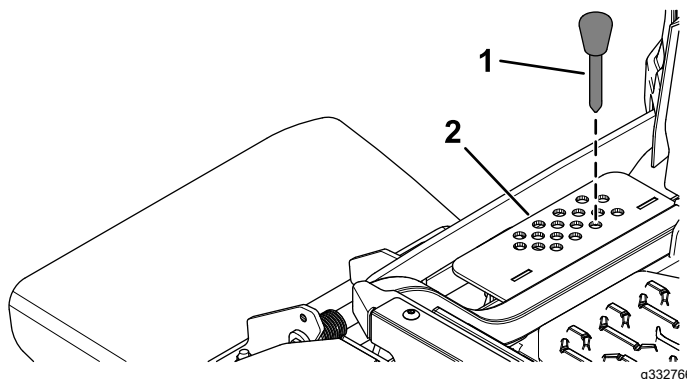


Figure 2

1. Goupille de hauteur de coupe
2. Support de hauteur de coupe

2

Dépose du carénage gauche et du bouchon du réservoir de carburant

Aucune pièce requise

Procédure

1. Retirez le bouchon du réservoir de carburant du carénage gauche (Figure 3).

Conservez le bouchon de carburant pour installation ultérieure.

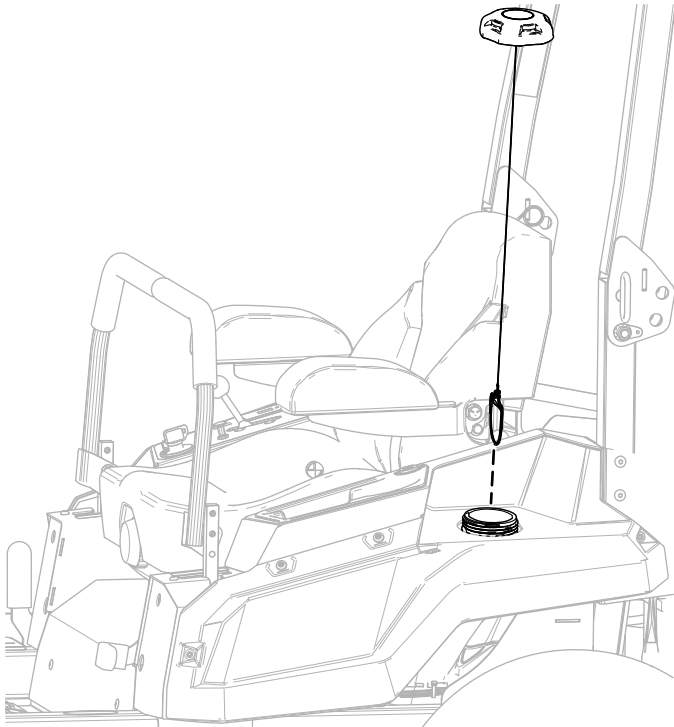
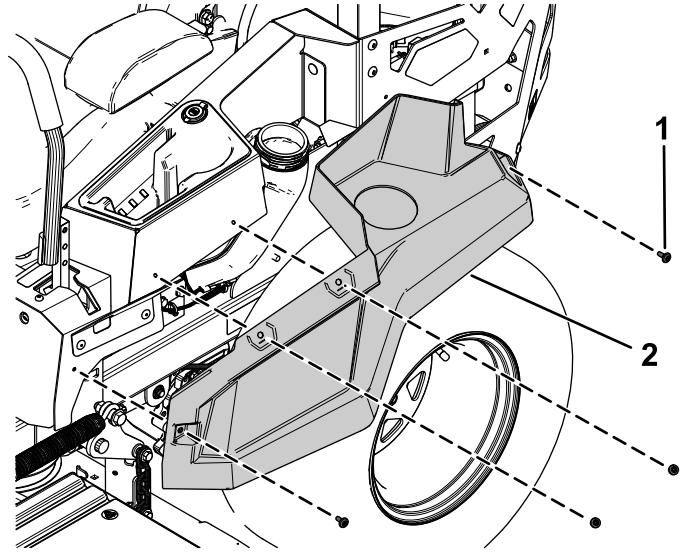


Figure 3

g345966

2. Retirez les 4 vis à épaulement de fixation du carénage gauche et déposez le carénage (Figure 4).

Conservez le carénage gauche et les 4 vis à épaulement pour installation ultérieure.



g345968

Figure 4

1. Vis à épaulement
2. Carénage gauche

3. Mettez en place le bouchon du réservoir de carburant (Figure 3).

3

Dépose du levier de commande de déplacement gauche existant

Aucune pièce requise

Procédure

Retirez les 2 boulons à embase ($\frac{3}{8}$ " x 1") qui fixent le levier de commande de déplacement gauche existant et déposez le levier (Figure 5).

Conservez les 2 boulons à embase ($\frac{3}{8}$ " x 1") pour installation ultérieure.

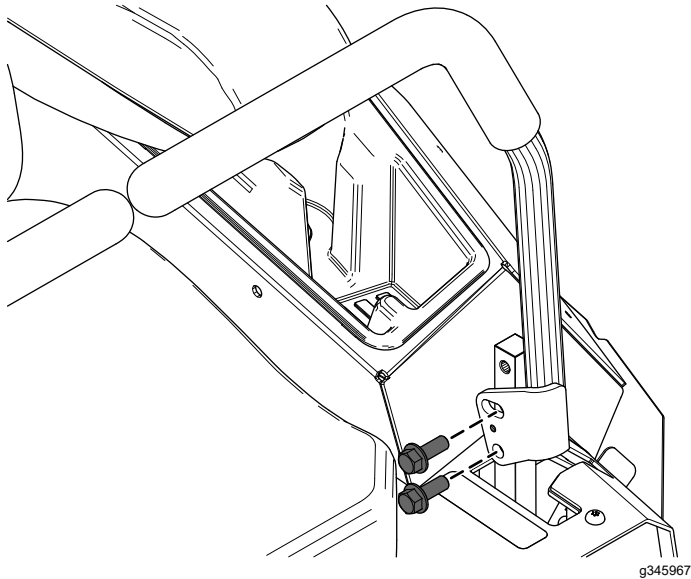


Figure 5

4

Dépose du ressort de levage du plateau

Aucune pièce requise

Procédure

1. Déposez le boulon qui fixe l'avant du ressort de levage du plateau (Figure 6).
2. Retirez le boulon à épaulement et le contre-écrou ($\frac{1}{2}$ ") qui fixent l'arrière du ressort de levage du plateau (Figure 6).
3. Déposez le ressort de levage du plateau (Figure 6).

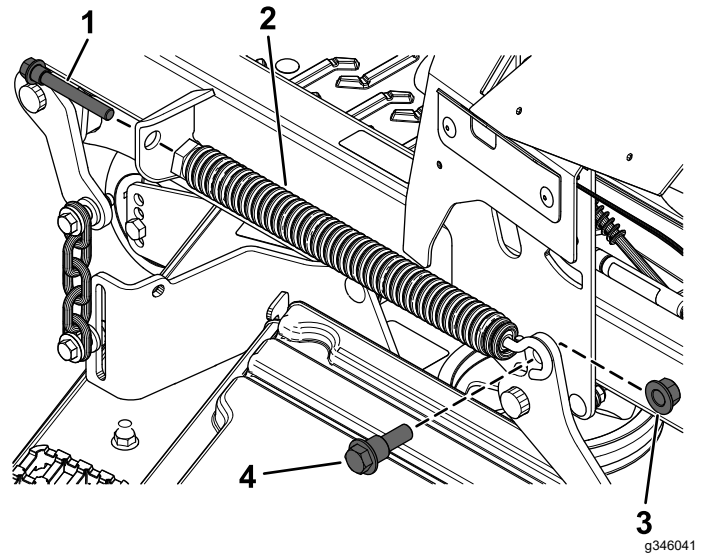


Figure 6

- | | |
|---------------------------------|------------------------------------|
| 1. Boulon de ressort | 3. Contre-écrou ($\frac{1}{2}$ ") |
| 2. Ressort de levage du plateau | 4. Boulon à épaulement |

5

Pose du nouveau levier de commande de déplacement gauche

Pièces nécessaires pour cette opération:

1	Levier de commande de déplacement gauche
---	--

Procédure

1. Fixez le nouveau levier de commande de déplacement gauche à l'aide des 2 boulons à embase ($\frac{3}{8}$ " x 1") retirés précédemment, comme à la [Figure 7](#).

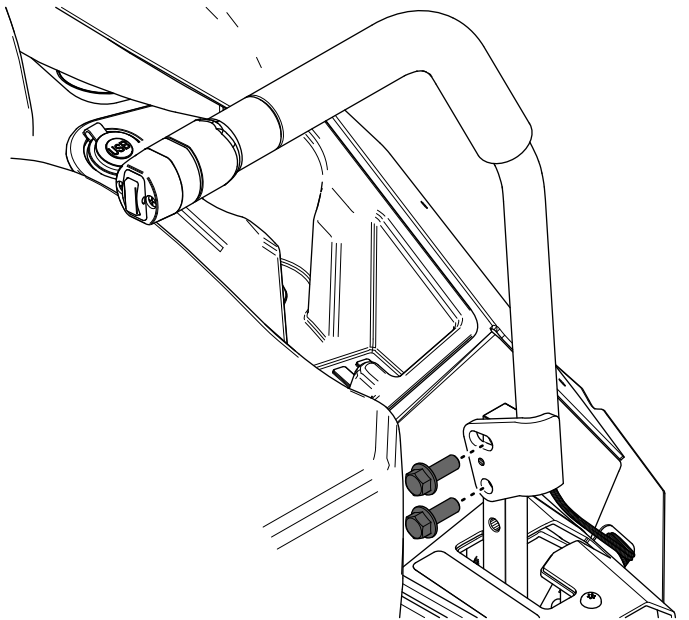
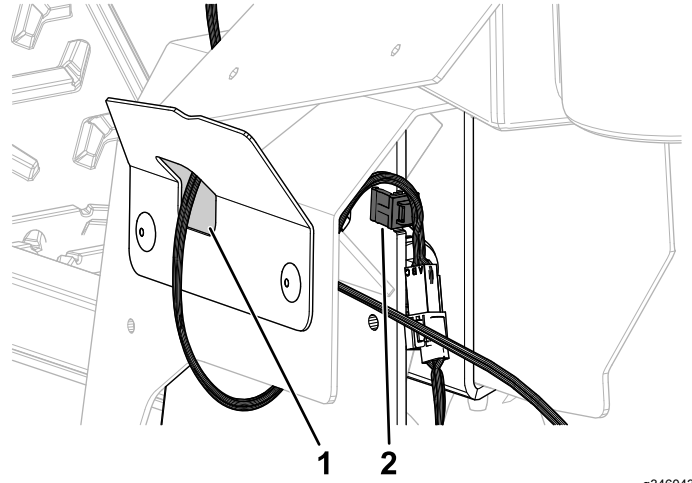


Figure 7

g346042

2. Faites passer le faisceau du levier de commande de déplacement par le trou dans la plaque de protection gauche ([Figure 8](#)).
3. Fixez le faisceau dans le cran dans la plaque de commande de déplacement gauche ([Figure 8](#)).



g346043

Figure 8

1. Faire passer le faisceau par le trou dans la plaque de protection gauche ici
2. Fixer le faisceau dans le cran ici

6

Installation du support de l'actionneur et du système de levage arrière

Pièces nécessaires pour cette opération:

1	Axe de pivot
1	Contre-écrou (1/2")
1	Support d'actionneur
2	Boulon de carrosserie (5/16" x 1")
2	Contre-écrou (5/16")

Procédure

1. Fixez l'axe de pivot dans le bras de levage de plateau arrière à l'aide de 1 contre-écrou (1/2"), comme montré à la [Figure 9](#).

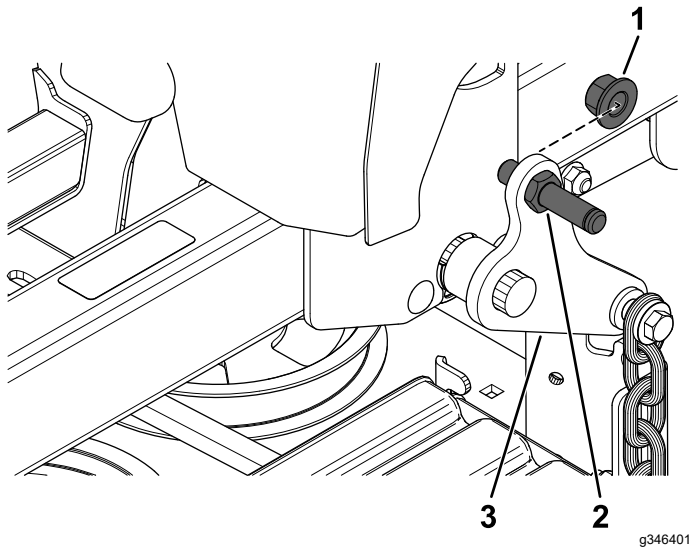


Figure 9

g346401

1. Contre-écrou (1/2")
2. Axe de pivot
3. Bras de levage de plateau arrière

2. Fixez le support de l'actionneur au tube de cadre gauche à l'aide de 2 boulons de carrosserie (5/16" x 1") et de 2 contre-écrous (5/16"), comme montré à la [Figure 10](#).

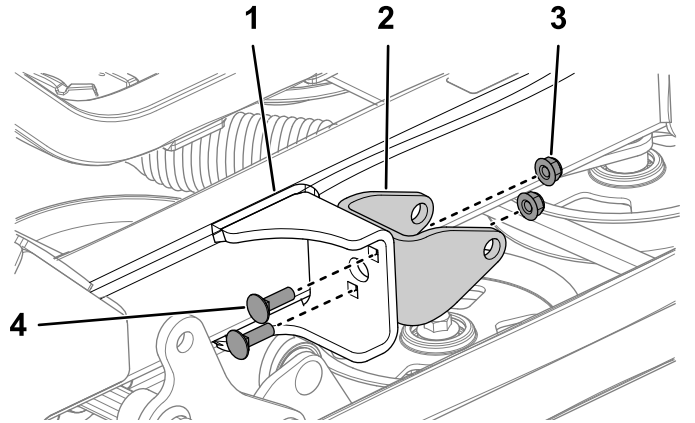


Figure 10

g399232

1. Tube de cadre gauche
2. Support d'actionneur
3. Contre-écrou (5/16")
4. Boulon de carrosserie (5/16" x 1")

7

Acheminement du faisceau de câblage et installation des relais

Pièces nécessaires pour cette opération:

1	Faisceau de levage du plateau
1	Clip enfichable
2	Relais
1	Vis Taptite

Procédure

1. Insérez le clip enfichable avant dans le support du levier du frein de stationnement (Figure 11).

Remarque: Le clip enfichable arrière est déjà en place.

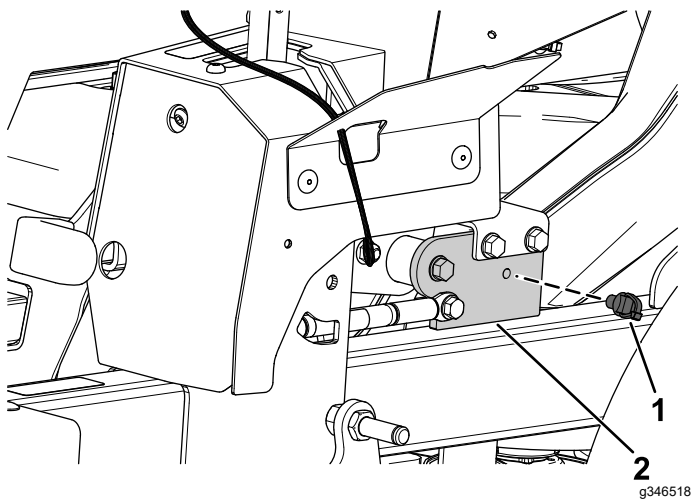


Figure 11

1. Clip enfichable
2. Support de levier du frein de stationnement

2. Faites passer le faisceau (Figure 12) le long du côté gauche du cadre et à travers le clip enfichable que vous avez installé à l'opération 1.

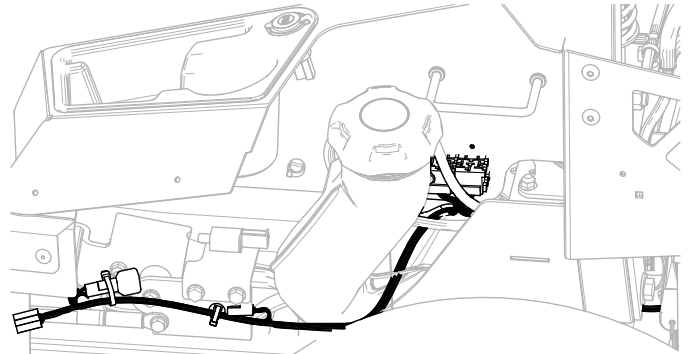


Figure 12

g347394

3. Installez le second clip enfichable dans le support arrière du réservoir de carburant (Figure 13).

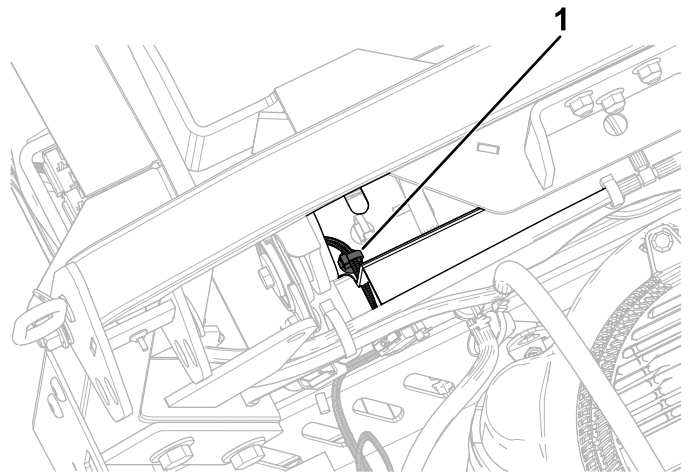


Figure 13

g346520

1. Clip enfichable

4. Fixez le faisceau près des relais au moyen de la vis Taptite (Figure 14).

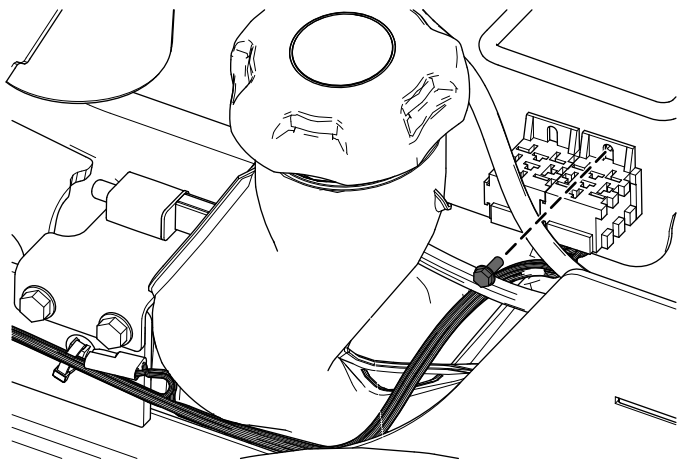


Figure 14

g347395

5. Installez les 2 relais (Figure 15).

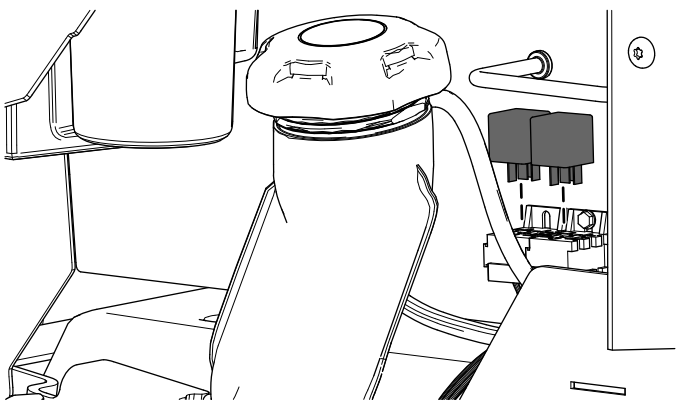


Figure 15

g347393

8

Pose du carénage gauche et du bouchon du réservoir de carburant

Aucune pièce requise

Procédure

1. Enlevez le bouchon du réservoir de carburant (Figure 3).
2. Fixez le carénage gauche à l'aide des 4 vis à épaulement retirées précédemment (Figure 4).
3. Mettez en place le bouchon du réservoir de carburant (Figure 3).

9

Branchement du faisceau de câblage

Aucune pièce requise

Procédure

1. Branchez le faisceau du kit au connecteur du faisceau de la machine étiqueté CONN-DECK LIFT.
2. Branchez le connecteur du faisceau du kit sur le connecteur du levier de commande de déplacement gauche (Figure 16).

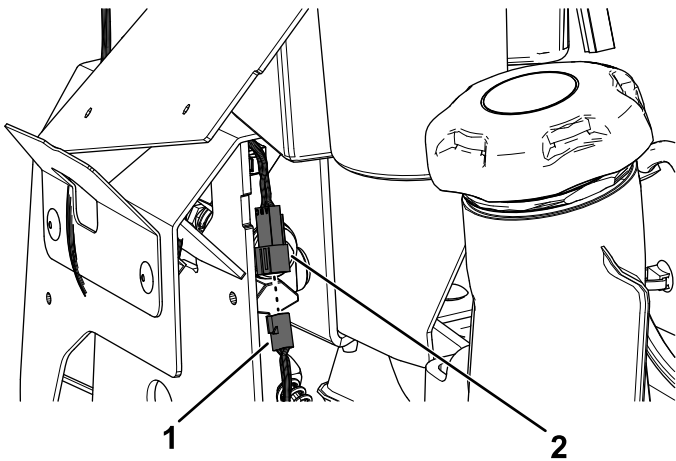


Figure 16

g347392

- | | |
|----------------------------------|---|
| 1. Connecteur du faisceau du kit | 2. Nouveau connecteur du levier de commande de déplacement gauche |
|----------------------------------|---|

3. Branchez le faisceau du kit sur l'actionneur.

4. Retirez le capuchon de protection de la borne positive de la batterie.
5. Retirez l'écrou de la borne positive de la batterie et placez la bague de la borne positive du faisceau du kit sur le boulon (Figure 17).
6. Fixez la bague de la borne positive à l'aide de l'écrou retiré précédemment (Figure 17).
7. Remplacez le capuchon de protection sur la borne positive de la batterie.
8. Retirez l'écrou de la borne négative de la batterie et placez la bague de la borne négative du faisceau du kit sur le boulon (Figure 17).
9. Fixez la bague de la borne négative à l'aide de l'écrou retiré précédemment (Figure 17).

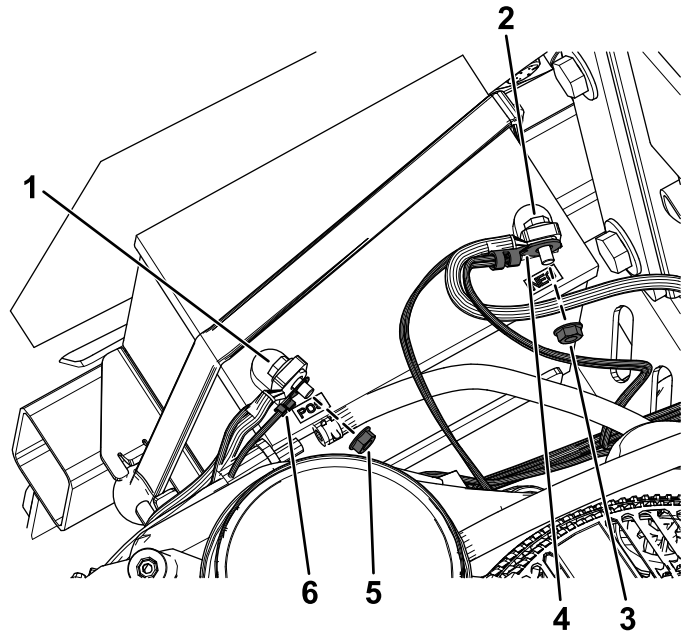


Figure 17

g346611

- | | |
|-----------------------------|---|
| 1. Boulon de borne positive | 4. Bague de borne négative du faisceau du kit |
| 2. Boulon de borne négative | 5. Écrou de borne positive |
| 3. Écrou de borne négative | 6. Bague de borne positive du faisceau du kit |

10

Installation de l'actionneur

Pièces nécessaires pour cette opération:

1	Actionneur
2	Clip à goupille
1	Entretoise en aluminium
1	Axe de chape

Procédure

1. Fixez l'actionneur au bras de levage arrière du plateau à l'aide du clip à goupille (Figure 18).

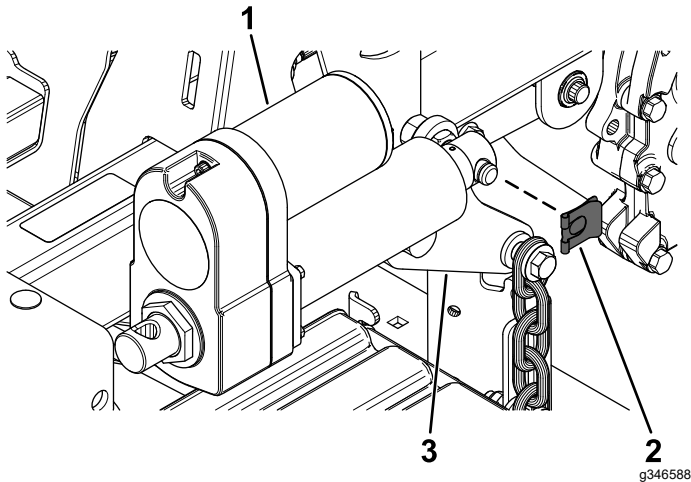


Figure 18

1. Actionneur
2. Clip à goupille
3. Bras de levage de plateau arrière

2. Tournez l'actionneur vers le haut et alignez-le sur les trous du support.

Si les trous ne s'alignent **pas**, démarrez la machine et poussez doucement la commande de levage du plateau sur le levier de commande de déplacement vers le haut ou le bas jusqu'à ce que les trous soient alignés.

3. Fixez l'actionneur à son support avec l'axe de chape, l'entretoise en aluminium et le clip à goupille, comme montré à la Figure 19.

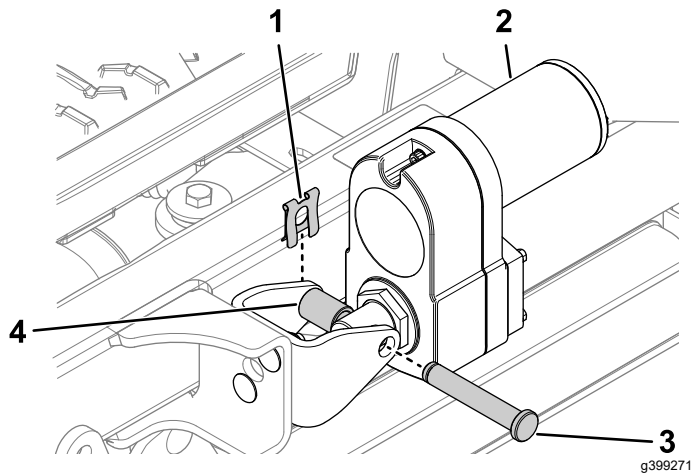


Figure 19

1. Clip à goupille
2. Actionneur
3. Axe de chape
4. Entretoise en aluminium

11

Dépose du verrou de transport

Aucune pièce requise

Procédure

1. Poussez la commande de levage du plateau vers le haut jusqu'à ce que vous entendiez un cliquettement en provenance de l'actionneur.
2. Coupez le moteur.
3. Retirez le boulon, la rondelle et le verrou de transport (Figure 20).

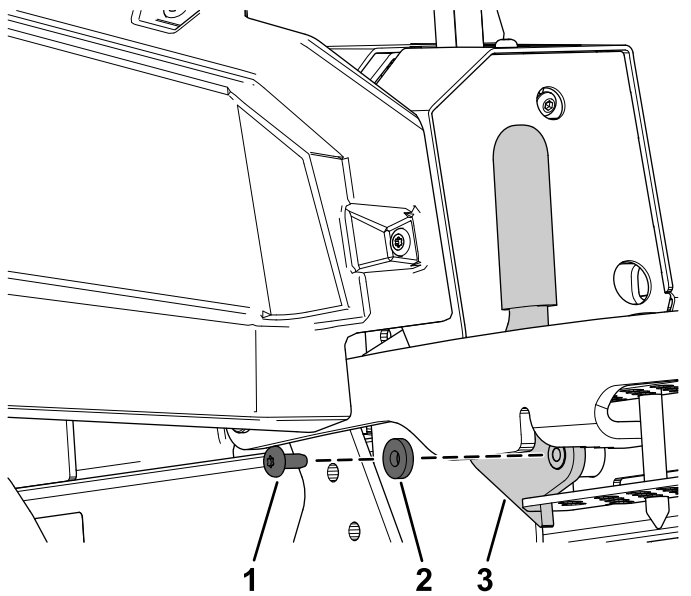


Figure 20

g346609

1. Boulon
2. Rondelle
3. Verrou de transport

12

Contrôle de la hauteur de coupe et de l'inclinaison du plateau de coupe

Aucune pièce requise

Procédure

Voir la procédure de Réglage de l'horizontalité transversale et de l'inclinaison avant/arrière de la lame dans le *Manuel de l'utilisateur*.

Utilisation

Réglage de la hauteur de coupe

Modèles à levage de plateau électrique

1. Appuyez sur le haut de l'interrupteur de levage du plateau (Figure 21).

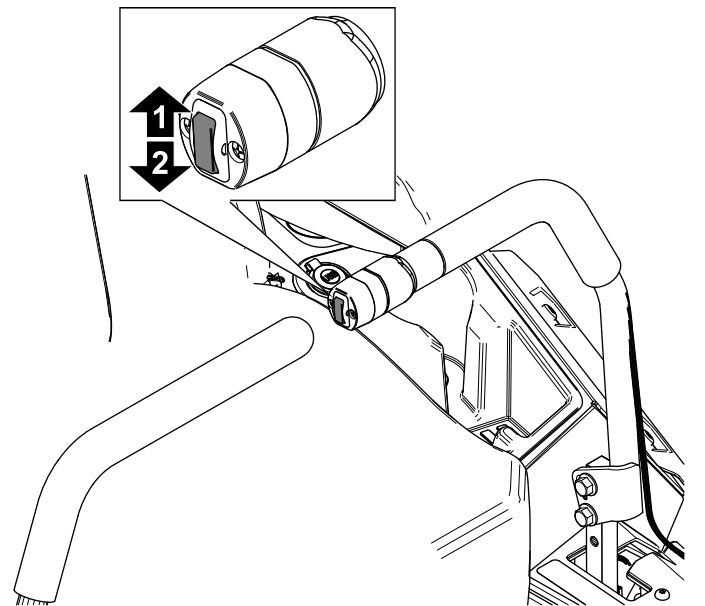


Figure 21

g332765

1. Appuyer sur le haut pour lever le plateau
2. Appuyer sur le bas pour baisser le plateau

2. Placez l'axe de chape dans le trou du support correspondant à la hauteur de coupe voulue (Figure 22).
3. Appuyez sur le bas de l'interrupteur de levage du plateau jusqu'à ce la tringlerie de hauteur touche légèrement la goupille de hauteur de coupe (Figure 22).

Remarque: Un contact trop prononcé entre la tringlerie et la goupille de hauteur de coupe peut avoir un effet négatif sur la hauteur de coupe et la mise de niveau du plateau.

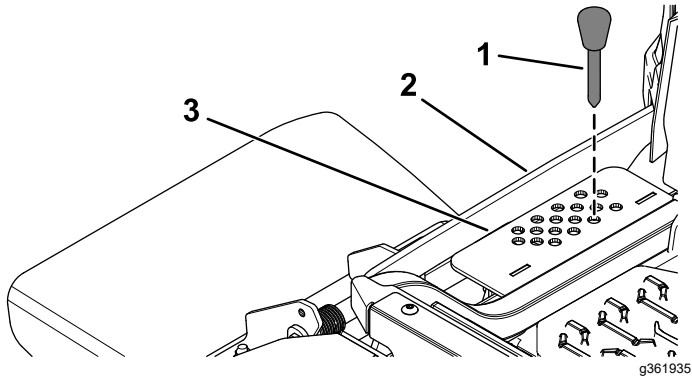


Figure 22

- | | |
|-----------------------------------|--------------------------------|
| 1. Goupille de hauteur de coupe | 3. Support de hauteur de coupe |
| 2. Tringlerie de hauteur de coupe | |
-