



Sæt til elektrisk skjoldløft

Serienummer 413000000 og nyere Z Master®-plæneklipper
i 2000-serien eller serienummer 412200557 og nyere Z
Master-plæneklipper i 4000-serien

Modelnr. 147-1660

Monteringsvejledning

Montering

Løsdele

Brug skemaet herunder til at kontrollere, at alle dele er blevet leveret.

Fremgangsmåde	Beskrivelse	Antal	Anvendelse
1	Kræver ingen dele	–	Klargøring af maskinen.
2	Kræver ingen dele	–	Afmontering af kapslen på venstre side og brændstofdækslet.
3	Kræver ingen dele	–	Afmontering af det eksisterende venstre bevægelseshåndtag.
4	Kræver ingen dele	–	Afmontering af skjoldløftefjederen.
5	Venstre bevægelseshåndtag	1	Montering af det nye venstre bevægelseshåndtag.
6	Drejetap Låsemøtrik (1/2") Aktuatorbeslag Bræddebolt (5/16 x 1 tomme) Låsemøtrik (5/16")	1 1 1 2 2	Montering af aktuatorbeslaget og de bageste fastgørelsesanordninger.
7	Skjoldløftsledningsnet Fastgørelsesanordning til skubmontering Relæ Taptite-skrue	1 1 2 1	Føring af ledningsnettet og montering af relæerne.
8	Kræver ingen dele	–	Montering af kapslen på venstre side og brændstofdækslet.
9	Kræver ingen dele	–	Tilslutning af ledningsnettet.
10	Aktuator Klemme Afstandsbojsning i aluminium Gaffelbolt	1 2 1 1	Montering af aktuatoren.
11	Kræver ingen dele	–	Afmontering af transportlåsen.
12	Kræver ingen dele	–	Kontrol af plæneklipperskjoldets klippehøjde og rive.



Bemærk: Maskinens venstre og højre side er som set fra den normale betjeningsposition.

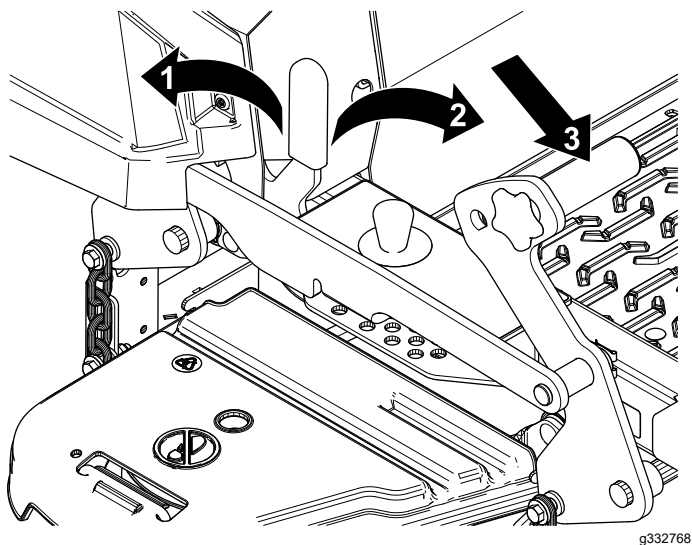
1

Klargøring af maskinen

Kræver ingen dele

Fremgangsmåde

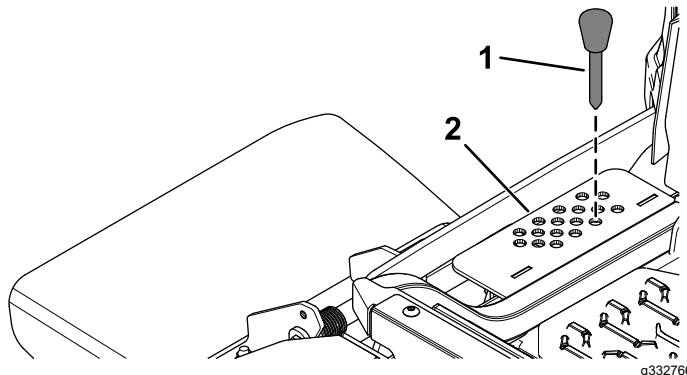
1. Parker maskinen på en plan overflade.
2. Deaktiver kontakten til regulering af skæreknive.
3. Flyt bevægelseshåndtagene udad til positionen NEUTRAL-LOCK (neutral låseposition).
4. Aktiver parkeringsbremsen.
5. Sluk motoren, og tag nøglen ud.
6. Frakobl batteriets minuskabel.
7. Skub pedalen til skjoldløft helt frem for at låse plæneklipperskjoldet i positionen TRANSPORT (Figur 1).



Figur 1

1. Positionen LOCK (lås) – plæneklipperskjoldet låses i transportpositionen.
2. Positionen UNLOCK (lås op) – plæneklipperskjoldet låses ikke i transportpositionen.
3. Træd på pedalen til skjoldløft for at hæve plæneklipperskjoldet.

8. Støt plæneklipperskjoldet med 4 x 4 træklodser.
9. Fjern klippehøjdepinden fra klippehøjdebeslaget (Figur 2).



Figur 2

1. Klippehøjdepind
2. Klippehøjdebeslag

2

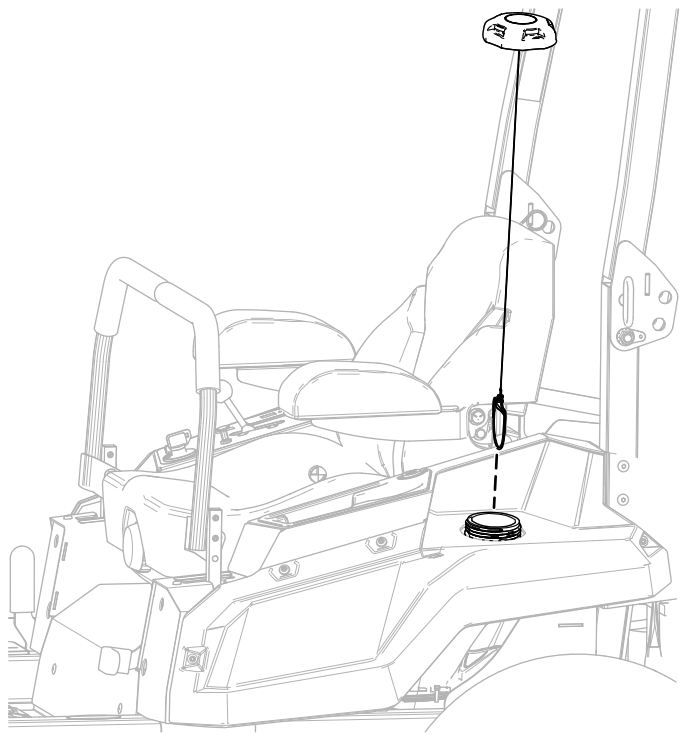
Afmontering af kapslen på venstre side og brændstofdækslet

Kræver ingen dele

Fremgangsmåde

1. Fjern brændstofdækslet fra kapslen på venstre side (Figur 3).

Gem brændstofdækslet til senere montering.

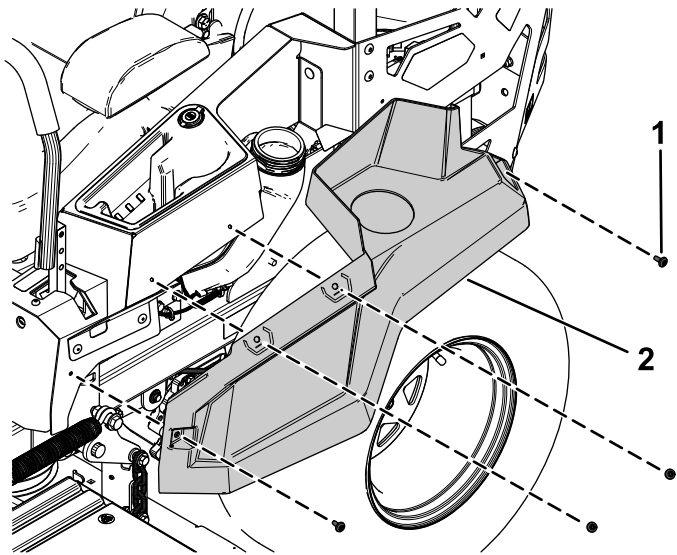


Figur 3

g345966

2. Fjern de 4 ansatsskruer, der fastgør kapslen på venstre side, og fjern kapslen på venstre side (Figur 4).

Gem kapslen på venstre side og de 4 ansatsskruer til senere montering.



Figur 4

g345968

1. Ansatsskrue
2. Kapslen på venstre side

3. Monter brændstofdækslet (Figur 3).

3

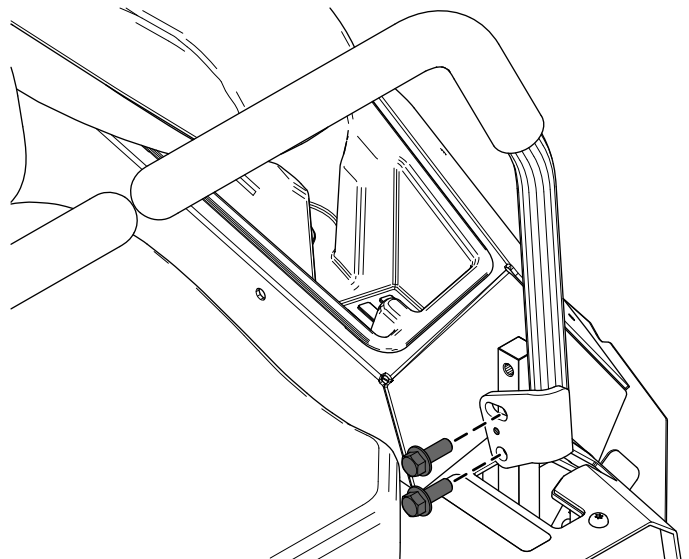
Afmontering af det eksisterende venstre bevægelseshåndtag

Kræver ingen dele

Fremgangsmåde

Fjern de 2 flangehovedskruer ($\frac{3}{8}$ " x 1"), der fastgør det eksisterende venstre bevægelseshåndtag, og fjern det venstre bevægelseshåndtag (Figur 5).

Gem de 2 flangehovedskruer ($\frac{3}{8}$ " x 1") til senere montering.



Figur 5

g345967

4

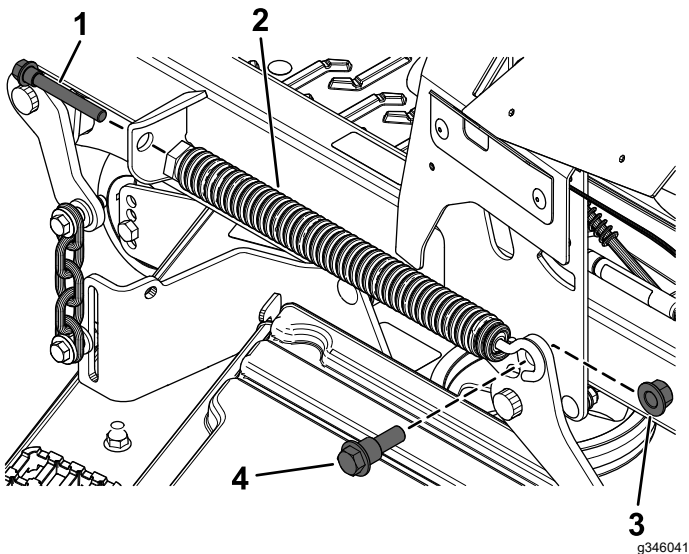
Afmontering af skjoldløftefjederen

Kræver ingen dele

Fremgangsmåde

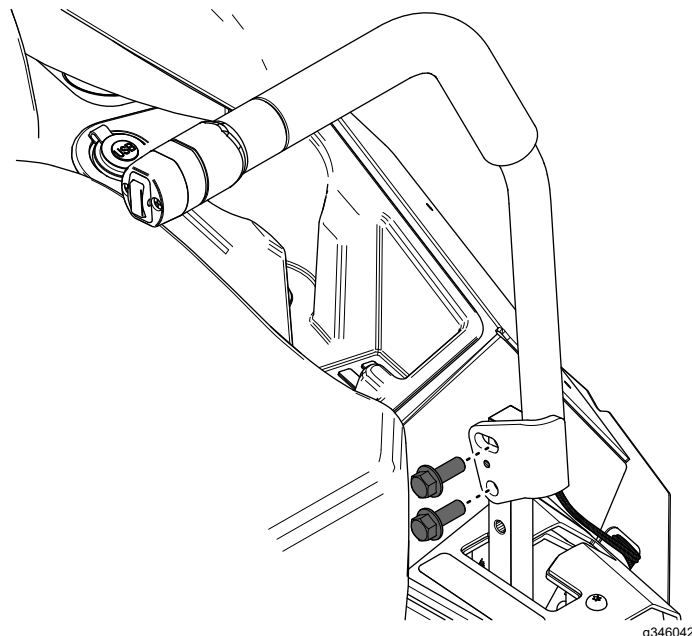
1. Fjern fjederskruen, der fastgør den forreste del af skjoldløftefjederen (Figur 6).

2. Fjern ansatsbolten og låsemøtrikken (1/2"), der fastgør den bageste del af skjoldløftefjederen (Figur 6).
3. Fjern skjoldløftefjederen (Figur 6).



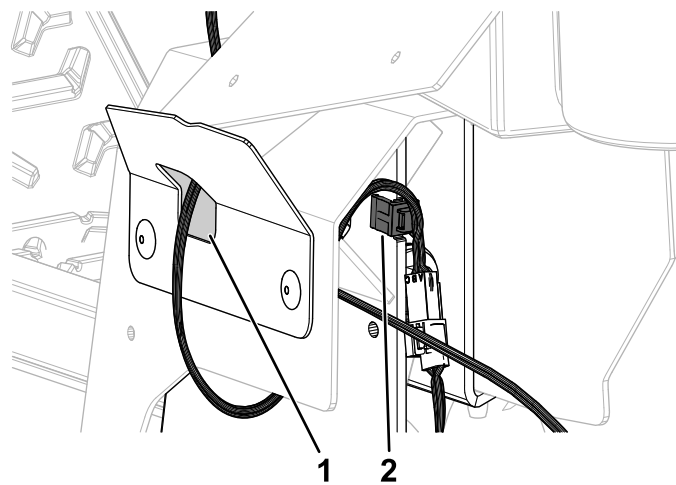
Figur 6

- | | |
|----------------------|----------------------|
| 1. Fjederskrue | 3. Låsemøtrik (1/2") |
| 2. Skjoldløftefjeder | 4. Ansatsbolt |



Figur 7

2. Før ledningsnettet på bevægelseshåndtaget gennem hullet i venstre dækplade (Figur 8).
3. Fastgør ledningsnettet i indhaket i den venstre bevægelseskontrolplade (Figur 8).



Figur 8

1. Før ledningsnettet gennem åbningen i den venstre dækplade her.
2. Fastgør ledningsnettet i indhaket her.

5

Montering af det nye venstre bevægelseshåndtag

Dele, der skal bruges til dette trin:

1	Venstre bevægelseshåndtag
---	---------------------------

Fremgangsmåde

1. Fastgør det nye venstre bevægelseshåndtag med de 2 flangehovedskruer (3/8" x 1"), du fjernede tidligere, som vist i Figur 7.

6

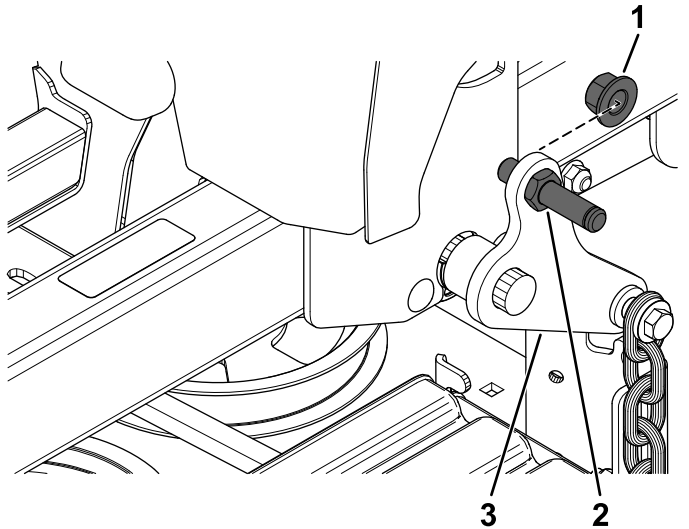
Montering af aktuatorbeslaget og de bageste fastgørelsesanordninger

Dele, der skal bruges til dette trin:

1	Drejetap
1	Låsemøtrik (1/2")
1	Aktuatorbeslag
2	Bræddebolt (5/16 x 1 tomme)
2	Låsemøtrik (5/16")

Fremgangsmåde

1. Fastgør drejetappen til den bageste skjoldløftearm med 1 låsemøtrik (1/2") som vist i [Figur 9](#).

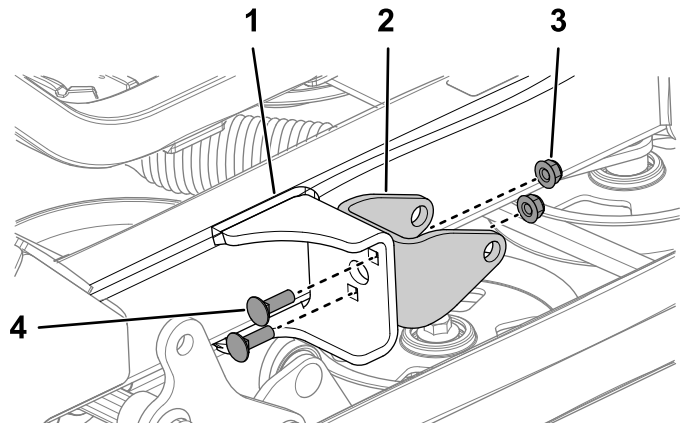


Figur 9

g346401

1. Låsemøtrik (1/2")
2. Drejetap
3. Bageste skjoldløftearm

2. Fastgør aktuatorbeslaget på venstre stelrør med 2 bræddebolte (5/16" x 1") og 2 låsemøtrikker (5/16") som vist i [Figur 10](#).



Figur 10

g399232

1. Venstre stelrør
2. Aktuatorbeslag
3. Låsemøtrik (5/16")
4. Bræddebolt (5/16" x 1")

7

Føring af ledningsnettet og montering af relæerne

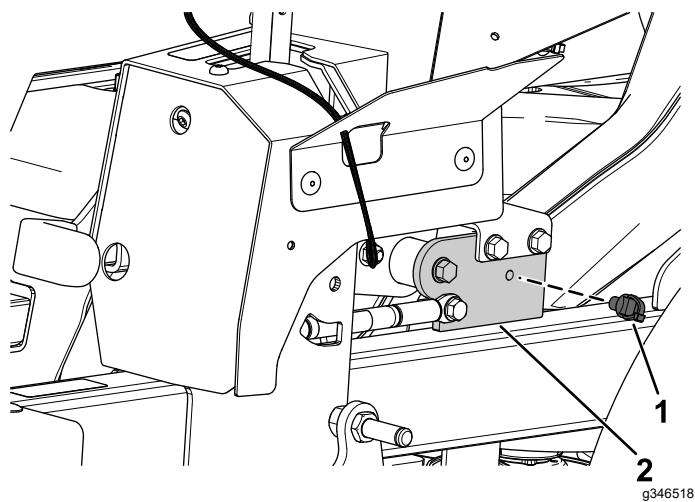
Dele, der skal bruges til dette trin:

1	Skjoldløftsledningsnet
1	Fastgørelsesanordning til skubmontering
2	Relæ
1	Taptite-skrue

Fremgangsmåde

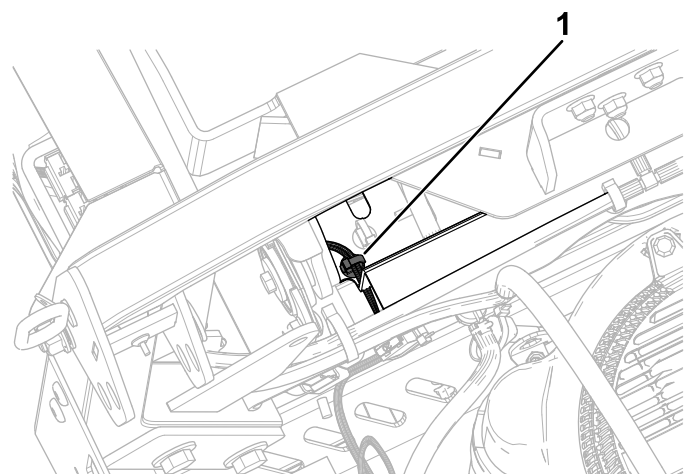
1. Monter den forreste fastgørelsesanordning til skubmontering på parkeringsbremsehåndtagets beslag ([Figur 11](#)).

Bemærk: Den bageste fastgørelsesanordning til skubmontering er allerede monteret.



Figur 11

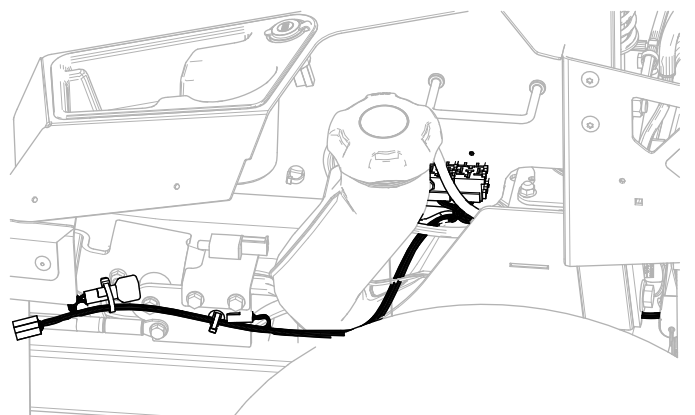
1. Fastgørelsesanordning til skubmontering
2. Parkeringsbremsehåndtagets beslag



Figur 13

1. Fastgørelsesanordning til skubmontering

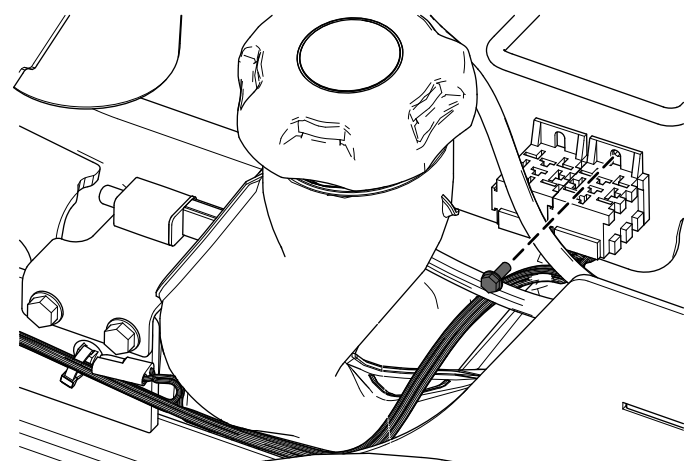
2. Før ledningsnettet (Figur 12) langs venstre side af stellet gennem den fastgørelsesanordning til skubmontering, som du monterede i trin 1.



Figur 12

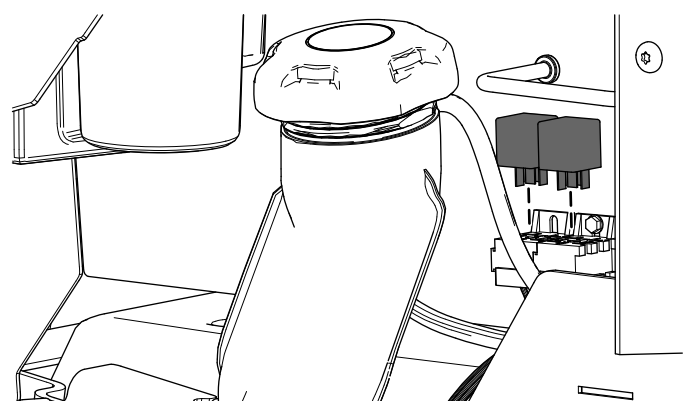
3. Monter den anden fastgørelsesanordning til skubmontering på det bageste brændstoftankbeslag (Figur 13).

4. Fastgør ledningsnettet i nærheden af relæerne med Taptite-skruen (Figur 14).



Figur 14

5. Monter de 2 relæer (Figur 15).



Figur 15

8

Montering af kapslen på venstre side og brændstofdækslet

Kræver ingen dele

Fremgangsmåde

1. Fjern brændstofdækslet (Figur 3).
2. Fastgør kapslen på venstre side med de 4 ansatsskruer, du fjernede tidligere (Figur 4).
3. Monter brændstofdækslet (Figur 3).

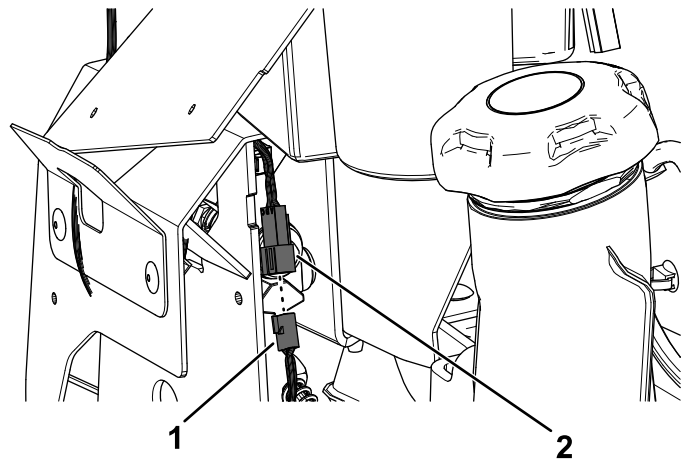
9

Tilslutning af ledningsnettet

Kræver ingen dele

Fremgangsmåde

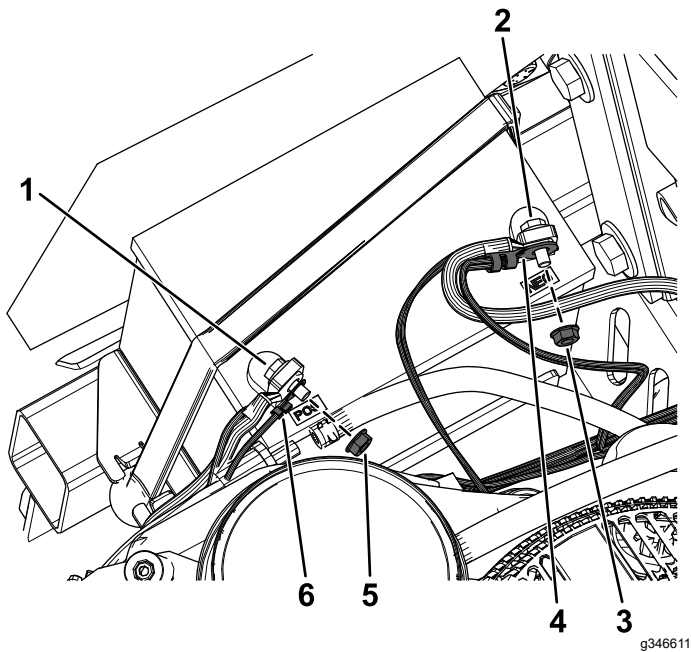
1. Tilslut sættets ledningsnet til maskinens ledningsnetstik med angivelsen CONN-DECK LIFT.
2. Tilslut sættets ledningsnetstik til det nye venstre bevægelseshåndtags stik (Figur 16).



Figur 16

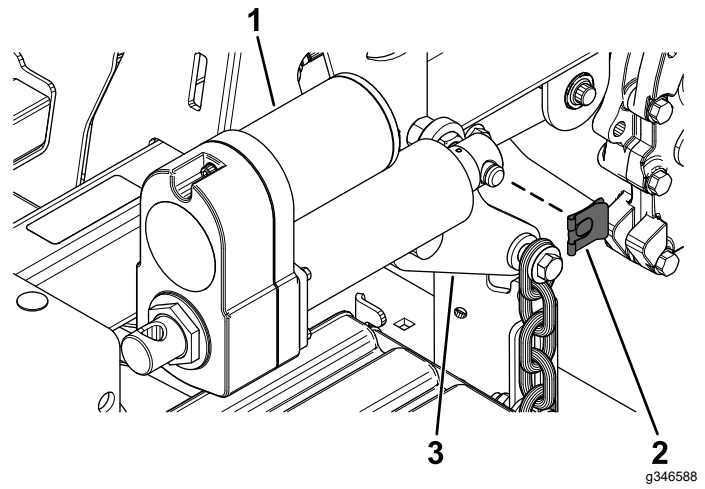
g347392

1. Sættets ledningsnetstik
 2. Nyt venstre bevægelseshåndtags stik
-
3. Tilslut sættets ledningsnet til aktuatoren.
 4. Træk beskyttelseshætten af den positive batteripol.
 5. Fjern møtrikken fra den positive batteripol, og monter pluspolens klemmering for sættets ledningsnet på boltene (Figur 17).
 6. Fastgør pluspolens klemmering med den møtrik, du fjernede tidligere (Figur 17).
 7. Monter beskyttelseshætten over den positive batteripol.
 8. Fjern møtrikken fra den negative batteripol, og monter minuspolens klemmering for sættets ledningsnet på boltene (Figur 17).
 9. Fastgør minuspolens klemmering med den møtrik, du fjernede tidligere (Figur 17).



Figur 17

- | | |
|-----------------------|---|
| 1. Pluspolens bolt | 4. Minuspolens klemmering for sættets ledningsnet |
| 2. Minuspolens bolt | 5. Pluspolens møtrik |
| 3. Minuspolens møtrik | 6. Pluspolens klemmering for sættets ledningsnet |



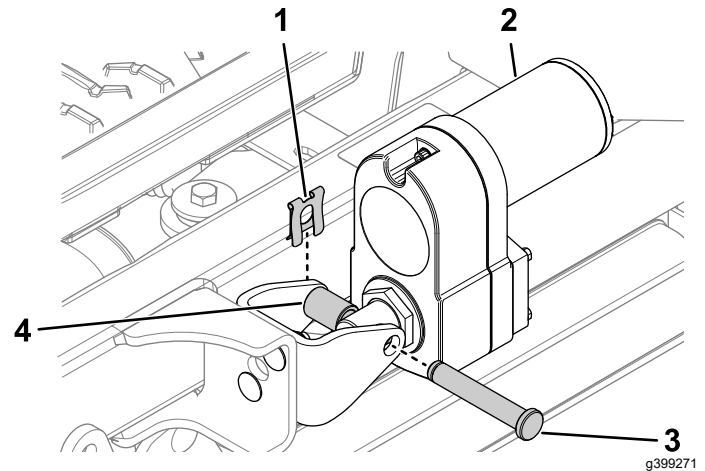
Figur 18

- | | |
|-------------|---------------------------|
| 1. Aktuator | 3. Bageste skjoldløftearm |
| 2. Klemme | |

2. Drej aktuatoren opad, og ret aktuatoren ind efter hullerne i aktuatorbeslaget.

Hvis hullerne **ikke** retter sig ind efter hinanden, skal du tænde maskinen og trykke på knappen til skjoldets løftekontakt på bevægelsehåndtaget op eller ned, indtil hullerne er rettet ind efter hinanden.

3. Fastgør aktuatoren til aktuatorbeslaget med gaffelbolten, afstandsbøsningen i aluminium og klemmen som vist i [Figur 19](#).



Figur 19

- | | |
|-------------|--------------------------------|
| 1. Klemme | 3. Gaffelbolt |
| 2. Aktuator | 4. Afstandsbøsning i aluminium |

10

Montering af aktuatoren

Dele, der skal bruges til dette trin:

1	Aktuator
2	Klemme
1	Afstandsbøsning i aluminium
1	Gaffelbolt

Fremgangsmåde

1. Fastgør aktuatoren til den bageste skjoldløftearm med klemmen ([Figur 18](#)).

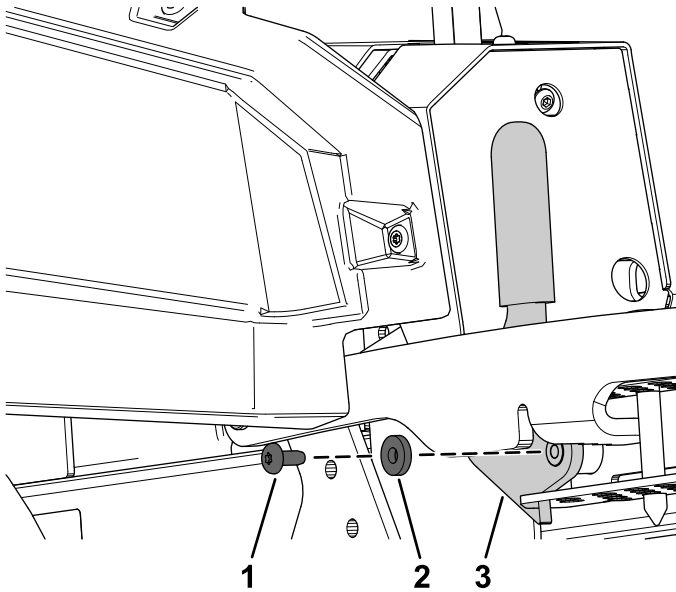
11

Afmontering af transportlåsen

Kræver ingen dele

Fremgangsmåde

1. Skub skjoldets løftekontakt opad, indtil du hører en skraldelyd eller et klik fra aktuatoren.
2. Sluk maskinen.
3. Fjern boltene, spændeskiven og transportlåsen (Figur 20).



Figur 20

g346609

1. Bolt
2. Spændeskive
3. Transportlås

12

Kontrol af plæneklipper-skjoldets klippehøjde og rive

Kræver ingen dele

Fremgangsmåde

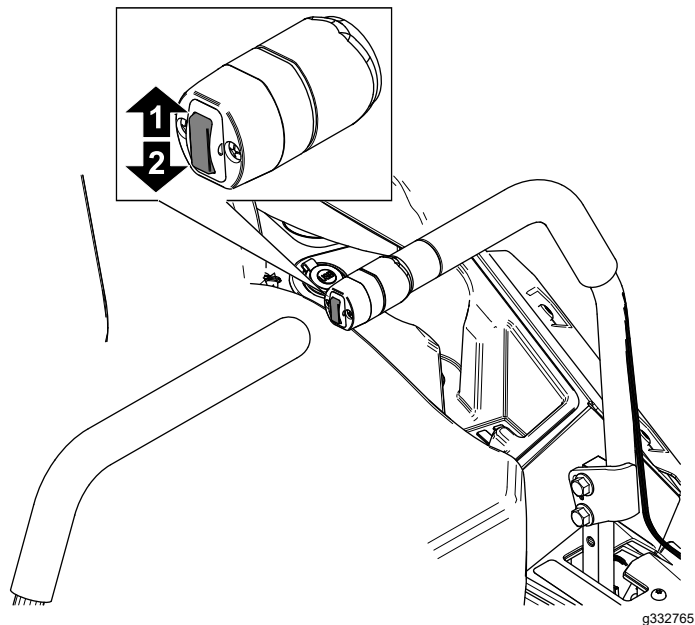
Se Justering af den tværgående nivellering og knivhældningen i *betjeningsvejledningen*.

Betjening

Justering af klippehøjden

Til maskiner med elektrisk skjoldløft

1. Skub op på skjoldets løftekontakt (Figur 21).

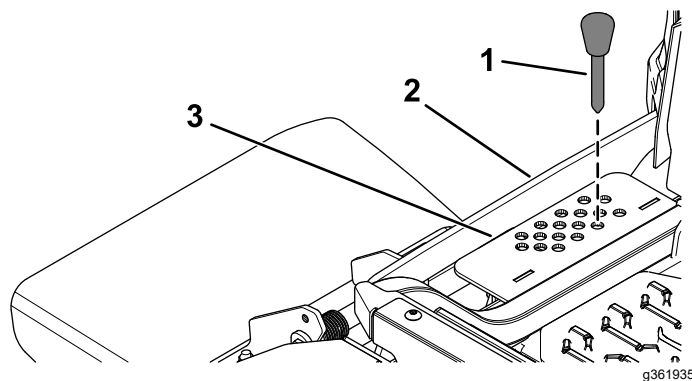


Figur 21

1. Skub op for at hæve skjoldet.
2. Skub ned for at sænke skjoldet.

2. Vælg det hul i klippehøjdebeslaget, som svarer til den ønskede klippehøjde, og sæt pinden i (Figur 22).
3. Tryk skoldets løftekontakt ned, indtil klippehøjdeforbindelsen berører klippehøjdepinden (Figur 22) let.

Bemærk: For stor kontakt mellem klippehøjdeforbindelsen og klippehøjdepinden kan påvirke plæneklipperskjoldets klippehøjde og nivellering negativt.



Figur 22

1. Klippehøjdepind
2. Klippehøjdeforbindelse
3. Klippehøjdebeslag

Bemærkninger:



Count on it.