



# Kit de elevação elétrica da plataforma

Cortador com operador montado Z Master® 2000 com número de série 41300000 e posterior ou Z Master da série 4000 com número de série 412200557 e posterior

Modelo nº 147-1660

## Instruções de instalação

# Instalação

## Peças soltas

Utilize a tabela abaixo para verificar se todas as peças foram enviadas.

Procedimento	Descrição	Quantidade	Utilização
<b>1</b>	Nenhuma peça necessária	–	Preparação da máquina.
<b>2</b>	Nenhuma peça necessária	–	Remoção do módulo do lado direito e a tampa do depósito de combustível.
<b>3</b>	Nenhuma peça necessária	–	Remoção da alavanca esquerda de controlo de movimento existente.
<b>4</b>	Nenhuma peça necessária	–	Remoção da mola de elevação da plataforma.
<b>5</b>	Alavanca esquerda de controlo de movimento	1	Instalação da nova alavanca esquerda de controlo de movimento existente.
<b>6</b>	Pino de articulação Porca de bloqueio (½ pol.) Montagem do acionador Parafuso de carroçaria (5/16 pol. x 1 pol.) Porca de bloqueio (5/16 pol.)	1 1 1 2 2	Instalação das ferragens da montagem do acionador e elevação traseira.
<b>7</b>	Cablagem de elevação da plataforma Fixador de pressão Relé Parafuso Taptite	1 1 2 1	Encaminhamento da cablagem e instalação dos relés.
<b>8</b>	Nenhuma peça necessária	–	Instalação do módulo do lado esquerdo e tampa do depósito de combustível.
<b>9</b>	Nenhuma peça necessária	–	Ligação da cablagem.
<b>10</b>	Acionador Clipe do pino Espaçador de alumínio Passador de forquilha	1 2 1 1	Instalação do acionador.
<b>11</b>	Nenhuma peça necessária	–	Remoção do bloqueio de transporte.
<b>12</b>	Nenhuma peça necessária	–	Verificação da altura de corte da plataforma e ancinho do cortador.



**Nota:** Determine os lados direito e esquerdo da máquina a partir da posição normal de operação.

# 1

## Preparação da máquina

Nenhuma peça necessária

### Procedimento

1. Estacione a máquina numa superfície nivelada.
2. Desengate o interruptor de controlo das lâminas.
3. Mova as alavancas de controlo de movimento para fora para a posição BLOQUEADAS EM PONTO MORTO.
4. Engate o travão de estacionamento.
5. Desligue o motor e retire a chave.
6. Desligação do cabo negativo da bateria.
7. Empurre o pedal de elevação da plataforma totalmente para a frente para bloquear a plataforma do cortador na posição TRANSPORTE (Figura 1).

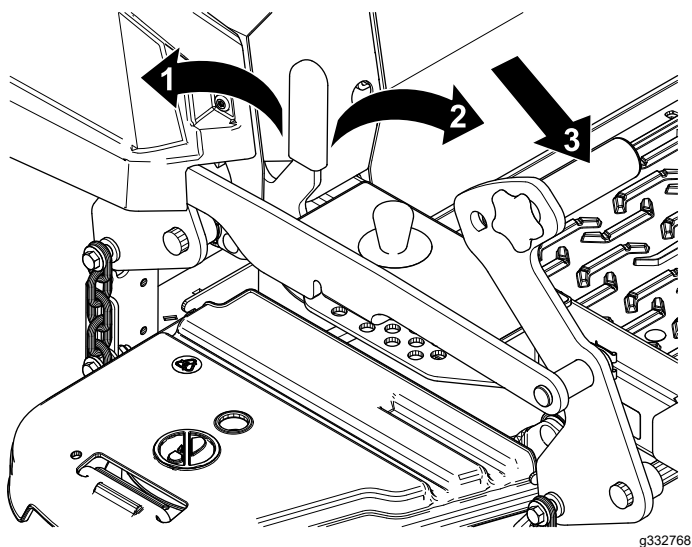


Figura 1

1. Posição BLOQUEIO – a plataforma do cortador bloqueia na posição de transporte.
2. Posição DESBLOQUEIO – a plataforma do cortador não bloqueia na posição de transporte.
3. Empurre o pedal de elevação da plataforma com o pé para elevar a plataforma do cortador.

8. Apoie a plataforma do cortador utilizando 4 x 4 blocos de madeira.
9. Remova o pino de altura de corte do suporte da altura de corte (Figura 2).

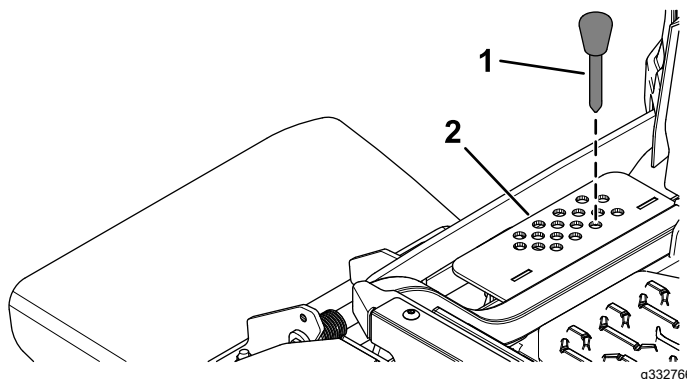


Figura 2

1. Pino de altura de corte
2. Suporte da altura de corte

# 2

## Remoção do módulo do lado direito e a tampa do depósito de combustível

Nenhuma peça necessária

### Procedimento

1. Remova a tampa do depósito de combustível do módulo do lado direito (Figura 3).

Guarde a tampa do depósito de combustível para instalação posterior.

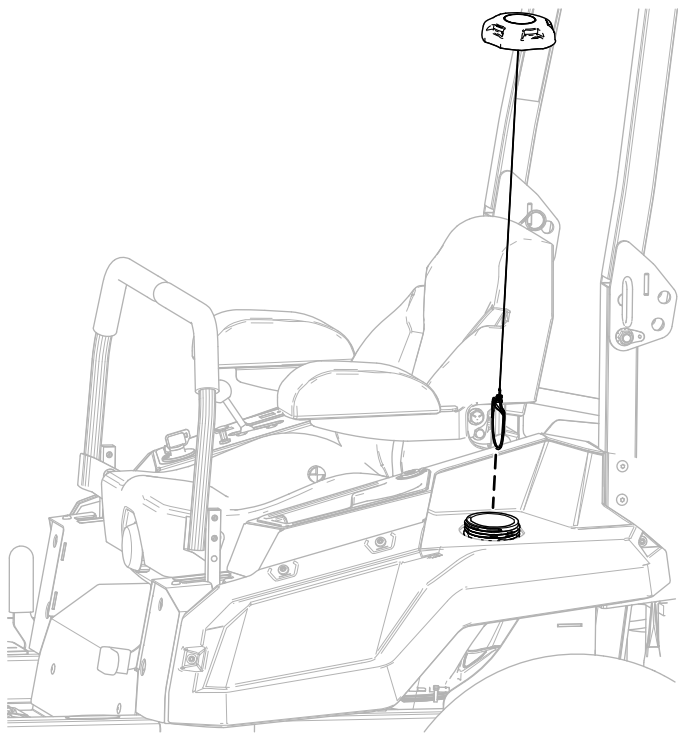


Figura 3

g345966

2. Remova os quatro parafusos com olhal do módulo do lado esquerdo e remova o módulo do lado esquerdo (Figura 4).

Guarde o módulo do lado esquerdo e quatro parafusos com olhal para instalação posterior.

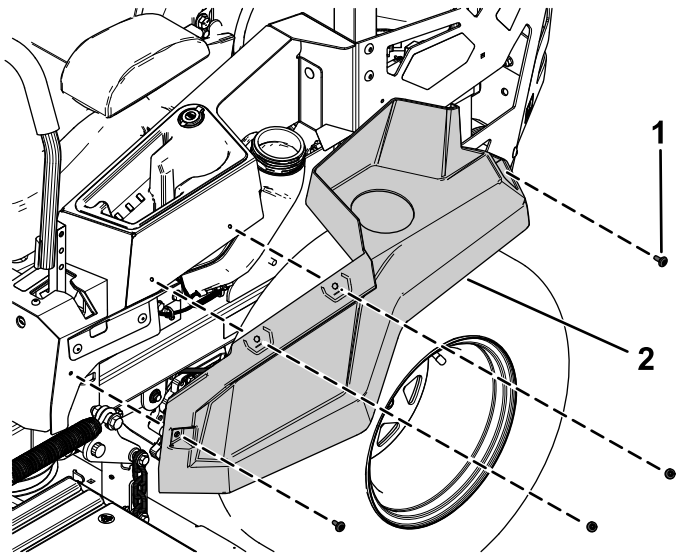


Figura 4

g345968

1. Parafuso com olhal
2. Módulo do lado esquerdo

3. Instale a tampa do depósito de combustível (Figura 3).

# 3

## Remoção da alavanca esquerda de controlo de movimento existente

Nenhuma peça necessária

### Procedimento

Remova os dois parafusos com cabeça sextavada ( $\frac{3}{8}$  pol. x 1 pol.) que prendem a alavanca esquerda de controlo de movimento existente e remova a alavanca esquerda de controlo de movimento (Figura 5).

Guarde os dois parafusos de cabeça flangeada ( $\frac{3}{8}$  pol. x 1 pol.) para instalação posterior.

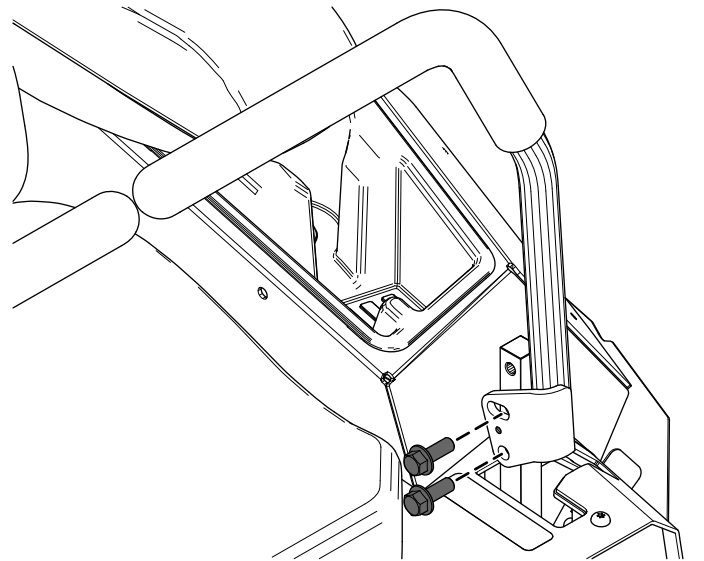


Figura 5

g345967

# 4

## Remoção da mola de elevação da plataforma

Nenhuma peça necessária

### Procedimento

1. Remova o parafuso da mola que prende a frente da mola de elevação da plataforma (Figura 6).

2. Remova o parafuso com olhal e porca de bloqueio (1/2 pol.) que prende a traseira a mola de elevação da plataforma (Figura 6).
3. Remova a mola de elevação da plataforma (Figura 6).

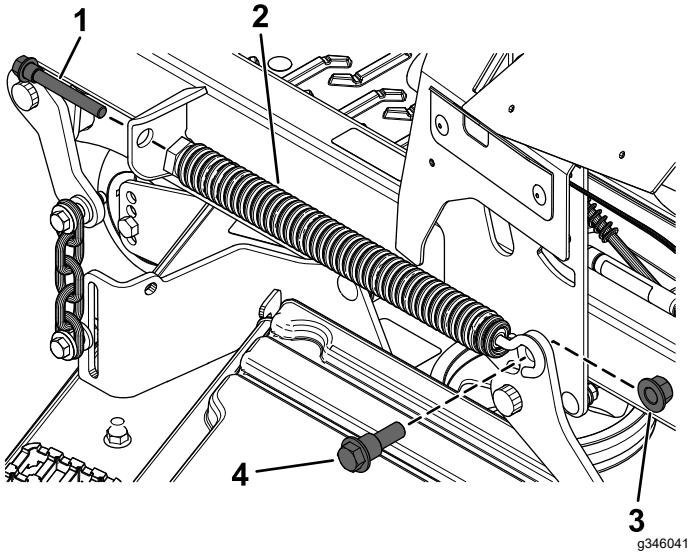


Figura 6

- |                                   |                                 |
|-----------------------------------|---------------------------------|
| 1. Parafuso da mola               | 3. Porca de bloqueio (1/2 pol.) |
| 2. Mola de elevação da plataforma | 4. Parafuso com olhal           |

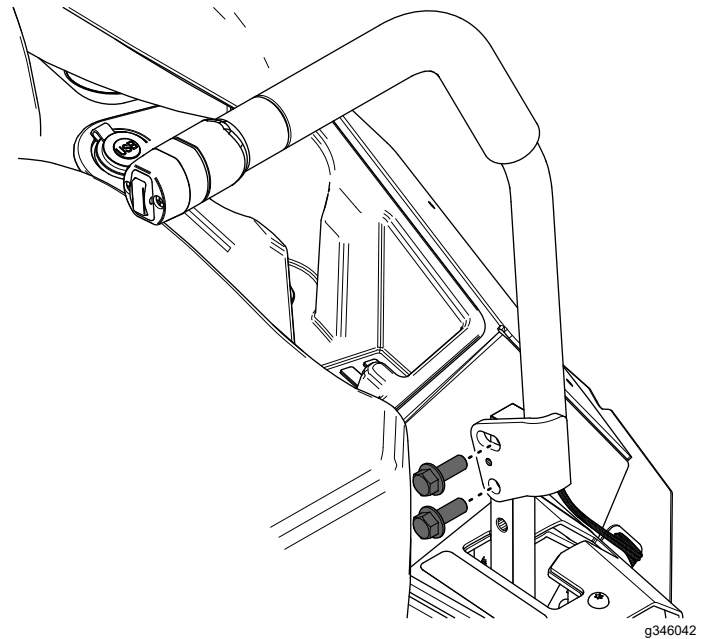


Figura 7

2. Encaminhe a cablagem da alavanca de controle de movimento através do furo na placa da cobertura esquerda (Figura 8).
3. Prenda a cablagem no entalhe na placa de controle de movimento esquerdo (Figura 8).

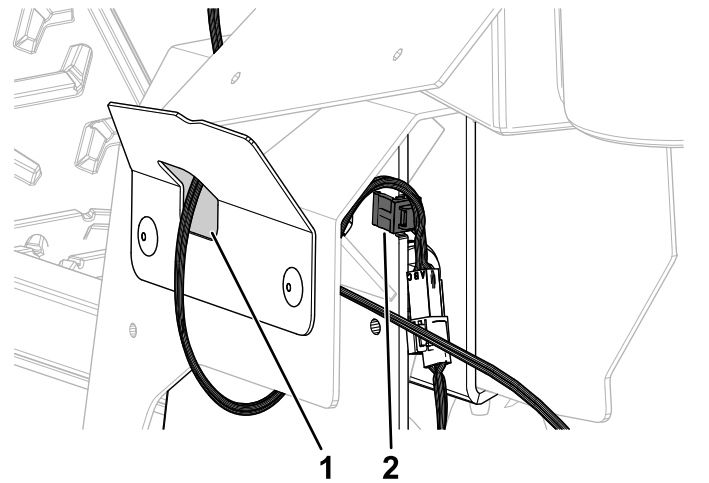


Figura 8

1. Encaminhe a cablagem através da abertura na placa da cobertura esquerda.
2. Prenda a cablagem ao entalhe aqui.

# 5

## Instalação da nova alavanca esquerda de controlo de movimento existente

Peças necessárias para este passo:

1	Alavanca esquerda de controlo de movimento
---	--

### Procedimento

1. Prenda a nova alavanca esquerda de controlo de movimento utilizando os dois parafusos de cabeça flangeada (3/8 pol. x 1 pol.) como se mostra na Figura 7.

# 6

## Instalação das ferragens da montagem do acionador e elevação traseira

Peças necessárias para este passo:

1	Pino de articulação
1	Porca de bloqueio (½ pol.)
1	Montagem do acionador
2	Parafuso de carroçaria (5/16 pol. x 1 pol.)
2	Porca de bloqueio (5/16 pol.)

### Procedimento

1. Prenda o pino da articulação ao braço de elevação da plataforma traseiro utilizando uma porca de bloqueio (½ pol.) como se mostra na [Figura 9](#).

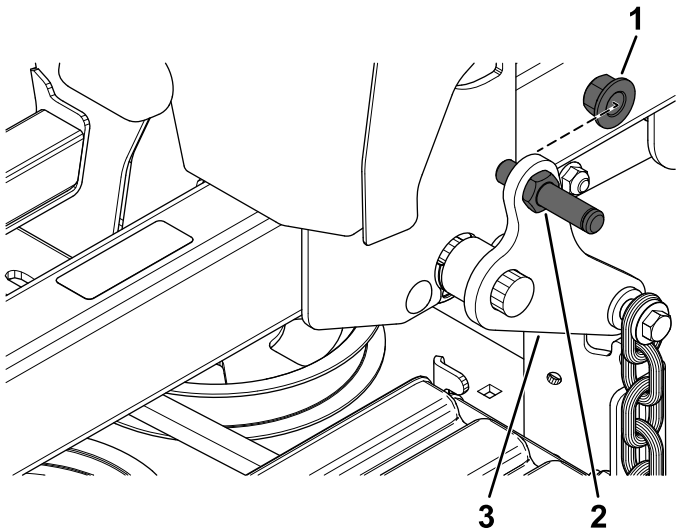


Figura 9

1. Porca de bloqueio (½ pol.)
2. Pino de articulação
3. Braço de elevação da plataforma traseiro

2. Prenda a montagem do acionador à estrutura esquerda do tubo utilizando 2 parafusos de carroçaria (5/16 x 1 pol.) e 2 porcas de bloqueio (5/16 pol.), como se mostra na [Figura 10](#).

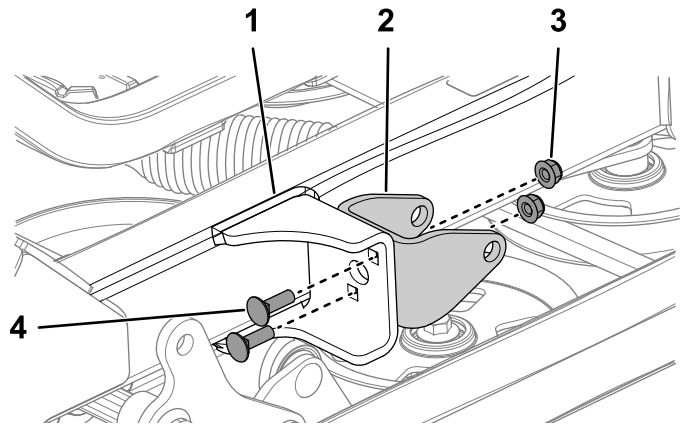


Figura 10

1. Tubo da estrutura esquerdo
2. Montagem do acionador
3. Porca de bloqueio (5/16 pol.)
4. Parafuso de carroçaria (5/16 pol. x 1 pol.)

# 7

## Encaminhamento da cablagem e instalação dos relés

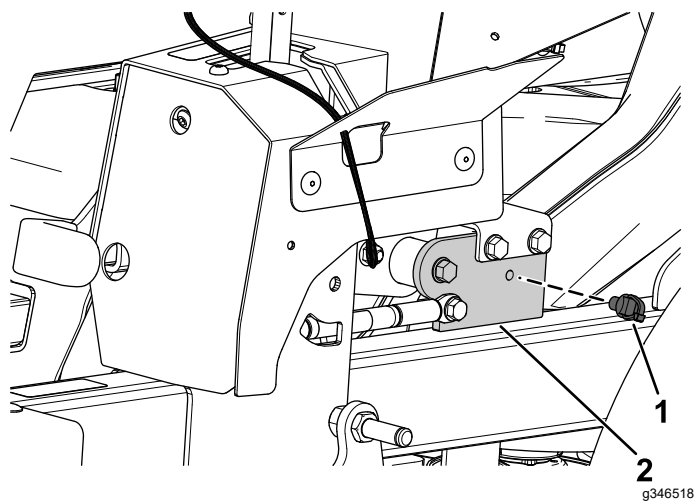
Peças necessárias para este passo:

1	Cablagem de elevação da plataforma
1	Fixador de pressão
2	Relé
1	Parafuso Taptite

### Procedimento

1. Instale o fixador de pressão frontal no suporte da alavanca do travão de estacionamento ([Figura 11](#)).

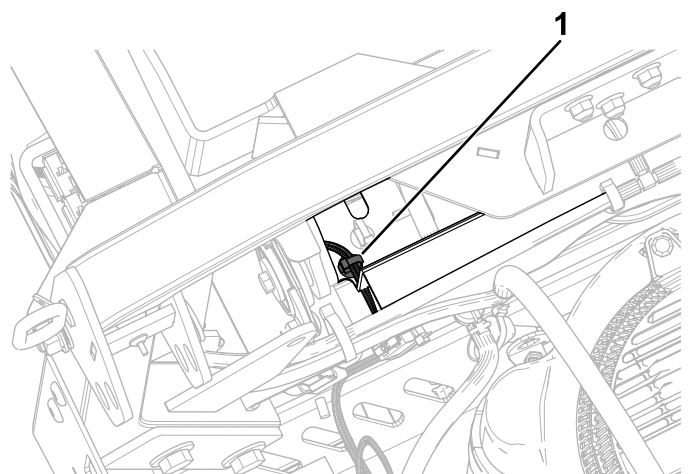
**Nota:** O fixador de pressão traseiro já está instalado.



**Figura 11**

g346518

1. Fixador de pressão
2. Suporte da alavanca do travão de estacionamento

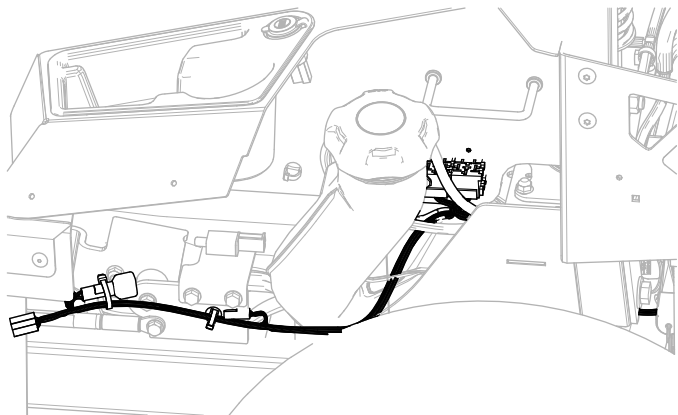


**Figura 13**

g346520

1. Fixador de pressão

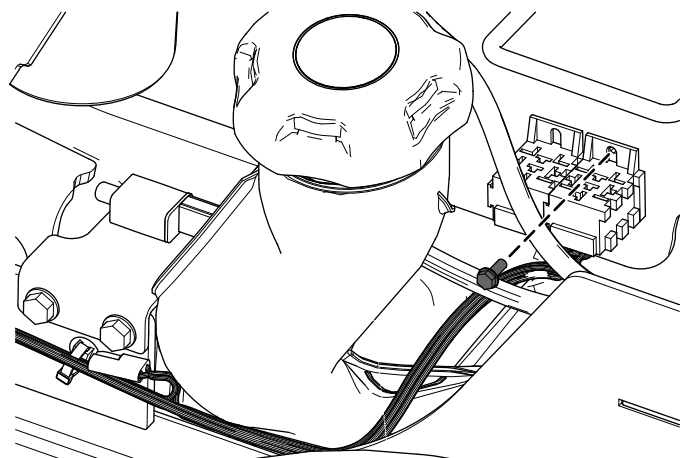
2. Encaminhe a cablagem (Figura 12) ao longo do lado esquerdo da estrutura, através do fixador de pressão que instalou no passo 1.



**Figura 12**

g347394

4. Prenda a cablagem próximo dos relés utilizando o parafuso Taptite (Figura 14).

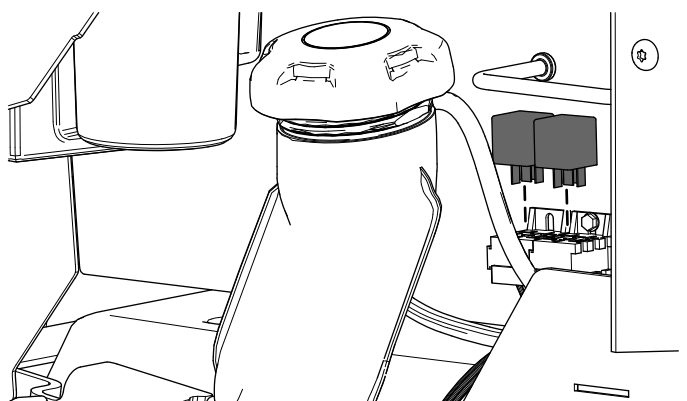


**Figura 14**

g347395

3. Instale o segundo fixador de pressão no suporte do depósito de combustível traseiro (Figura 13).

5. Instale os dois relés (Figura 15).



**Figura 15**

g347393

# 8

## Instalação do módulo do lado esquerdo e tampa do depósito de combustível

Nenhuma peça necessária

### Procedimento

1. Retire a tampa do depósito de combustível (Figura 3).
2. Prenda o módulo do lado esquerdo utilizando os quatro parafusos com olhal previamente removidos (Figura 4).
3. Instale a tampa do depósito de combustível (Figura 3).

# 9

## Ligação da cablagem

Nenhuma peça necessária

### Procedimento

1. Ligue a cablagem do kit ao conector da cablagem da máquina rotulado CONN-DECK LIFT.
2. Ligue o conector da cablagem do kit ao conector da nova alavanca esquerda de controlo de movimento (Figura 16).

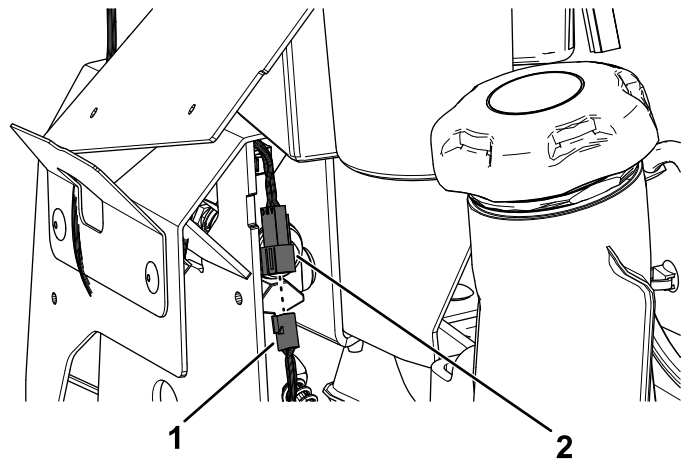


Figura 16

g347392

1. Conector de cablagem do kit
  2. Conector da nova alavanca esquerda de controlo de movimento
- 
3. Ligue a cablagem do kit ao acionador.
  4. Retire a proteção do terminal positivo da bateria.
  5. Retire a porca do terminal positivo da bateria e instale o aro do terminal positivo da cablagem do kit no parafuso (Figura 17).
  6. Prenda o aro do terminal positivo utilizando a porca previamente removida (Figura 17).
  7. Instale a proteção sobre o terminal positivo da bateria.
  8. Retire a porca do terminal negativo da bateria e instale o aro do terminal negativo da cablagem do kit no parafuso (Figura 17).
  9. Prenda o aro do terminal negativo utilizando a porca previamente removida (Figura 17).

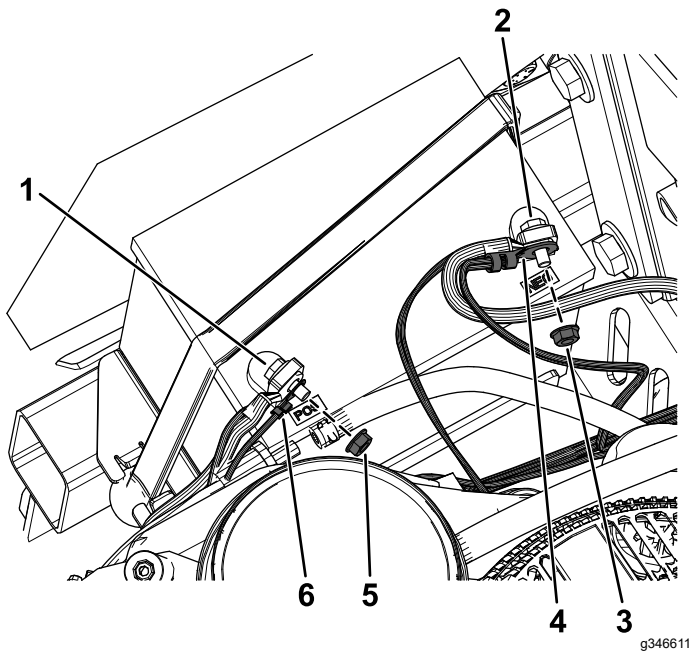


Figura 17

- |                                  |  |
|----------------------------------|--|
| 1. Parafuso do terminal positivo | 4. Aro do terminal negativo da cablagem do kit |
| 2. Parafuso do terminal negativo | 5. Porca do terminal positivo                  |
| 3. Porca do terminal negativo    | 6. Aro do terminal positivo da cablagem do kit |

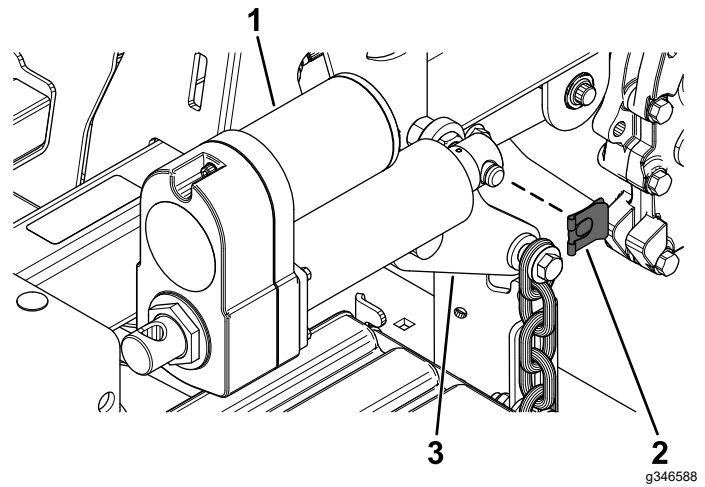


Figura 18

- |                  |   |
|------------------|---|
| 1. Acionador     | 3. Braço de elevação da plataforma traseira |
| 2. Clipe do pino |   |

- Rode o acionador para cima e alinhe o acionador com os furos na montagem do acionador.

Se os furos **não** alinharem, rode a máquina e, cuidadosamente, pressione o interruptor de elevação da plataforma na alavanca de controlo de movimento para cima ou para baixo até que os furos fiquem alinhados.

- Prenda o acionador à montagem do acionador usando o passador de forquilha, o espaçador de alumínio e o clipe do pino, como mostra na [Figura 19](#).

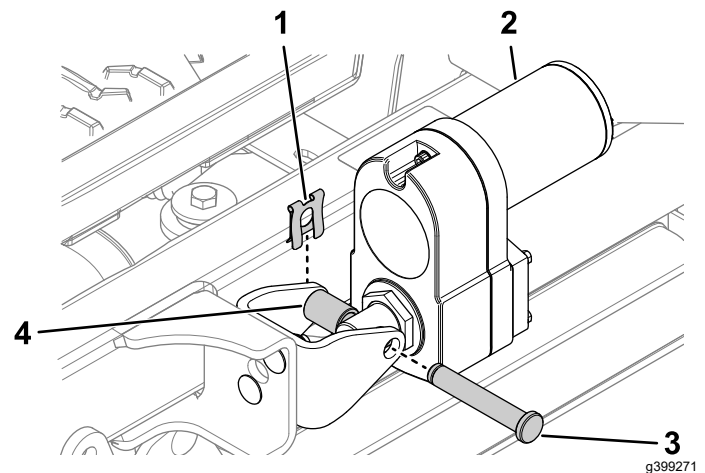


Figura 19

- |                  |                          |
|------------------|--------------------------|
| 1. Clipe do pino | 3. Passador de forquilha |
| 2. Acionador     | 4. Espaçador de alumínio |

# 10

## Instalação do acionador

Peças necessárias para este passo:

1	Acionador
2	Clipe do pino
1	Espaçador de alumínio
1	Passador de forquilha

### Procedimento

- Prenda o acionador no braço de elevação da plataforma traseira utilizando o clipe do pino ([Figura 18](#)).



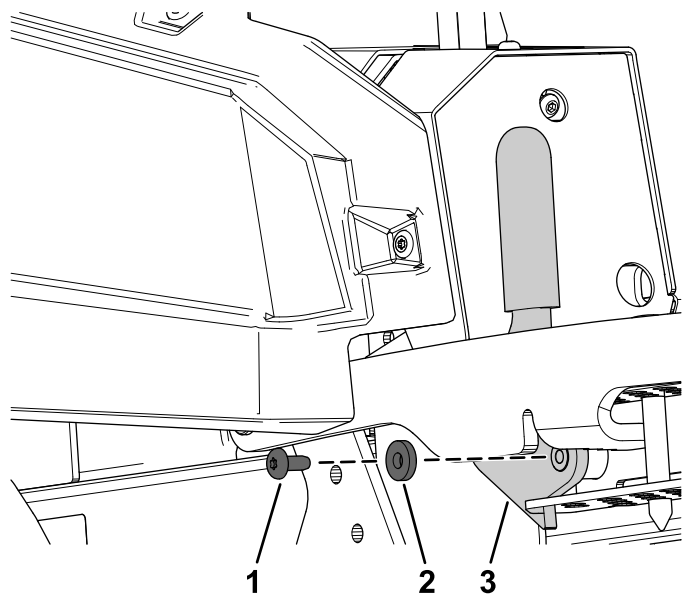
# 11

## Remoção do bloqueio de transporte

Nenhuma peça necessária

### Procedimento

1. Empurre o interruptor de elevação da plataforma para cima até ouvir um som de roquete ou de clique no acionador.
2. Desligue a máquina.
3. Retire o parafuso, anilha e bloqueio de transporte (Figura 20).



g346609

Figura 20

1. Parafuso
2. Anilha
3. Bloqueio de transporte

# 12

## Verificação da altura de corte da plataforma e ancinho do cortador

Nenhuma peça necessária

### Procedimento

Consulte os procedimentos de Ajustar lateralmente a nivelção e Inclinação da lâmina no *Manual do utilizador*.

# Funcionamento

## Ajuste da altura de corte

### Para máquinas com um elevador elétrico da plataforma

1. Empurre para cima o interruptor de elevação da plataforma (Figura 21).

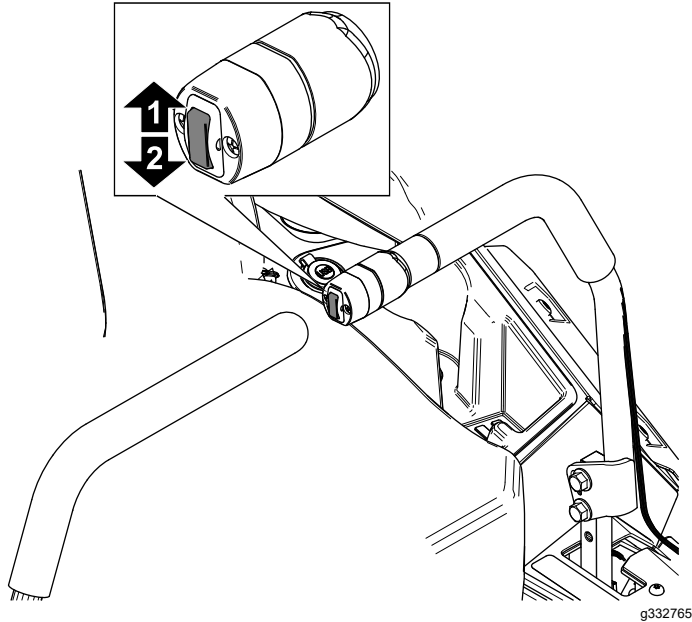


Figura 21

1. Empurre para cima para elevar a plataforma.
2. Empurre para baixo para descer a plataforma.

2. Selecione um orifício, no suporte da altura de corte, que corresponda à altura de corte desejada e insira o pino (Figura 22).
3. Empurre para baixo o interruptor de elevação da plataforma até que a ligação da altura de corte contacte ligeiramente com o pino da altura de corte (Figura 22).

**Nota:** Demasiado contacto entre a ligação da altura de corte e o pino da altura de corte pode afetar negativamente a altura de corte e nivelamento da plataforma do cortador.

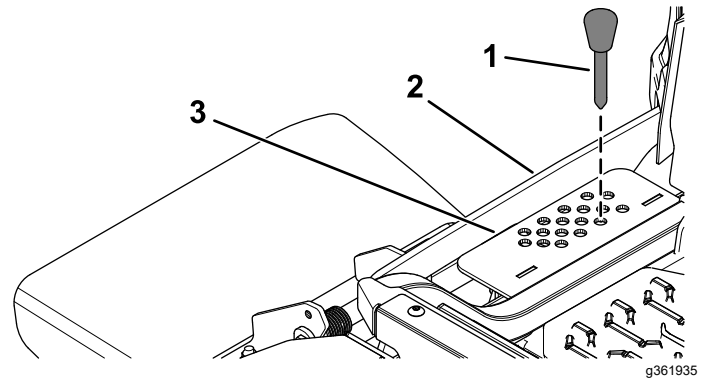


Figura 22

1. Pino de altura de corte
2. Ligação da altura de corte
3. Suporte da altura de corte

**Notas:**



**Count on it.**