



Kit di sollevamento elettrico del piatto

Tosaerba con operatore a bordo Z Master® 2000 con numero di serie 41300000 e successivi oppure tosaerba con operatore a bordo Z Master serie 4000 con numero di serie 412200557 e successivi

N° del modello 147-1660

Istruzioni di installazione

Installazione

Parti sciolte

Verificate che sia stata spedita tutta la componentistica, facendo riferimento alla seguente tabella.

Procedura	Descrizione	Qté	Uso
1	Non occorrono parti	–	Preparazione della macchina.
2	Non occorrono parti	–	Rimozione della protezione sinistra e del tappo del serbatoio del carburante.
3	Non occorrono parti	–	Rimozione della leva sinistra di comando del movimento esistente.
4	Non occorrono parti	–	Rimozione della molla di sollevamento del piatto.
5	Leva di controllo del movimento sinistra	1	Montaggio della nuova leva di comando del movimento sinistra.
6	Perno girevole Dado di bloccaggio (½") Supporto dell'attuatore Bullone a testa tonda (5/16" x 1") Dado di bloccaggio (5/16")	1 1 1 2 2	Montaggio del supporto dell'attuatore e della minuteria del meccanismo di sollevamento posteriore.
7	Cablaggio preassemblato del sollevamento piatto Dispositivo di fissaggio con montaggio a spinta Relè Vite Taptite	1 1 2 1	Instradamento del cablaggio preassemblato e montaggio dei relè.
8	Non occorrono parti	–	Montaggio della protezione sinistra e del tappo del serbatoio del carburante.
9	Non occorrono parti	–	Collegamento del cablaggio elettrico.
10	Attuatore Morsetto a scatto Distanziale in alluminio Perno con testa	1 2 1 1	Montaggio dell'attuatore.



Procedura	Descrizione	Qté	Uso
11	Non occorrono parti	–	Rimozione del blocco trasporto.
12	Non occorrono parti	–	Controllo dell'altezza del piatto di taglio e dell'angolo di spoglia.

Nota: Stabilite i lati sinistro e destro della macchina rispetto alla normale posizione di guida.

1

Preparazione della macchina

Non occorrono parti

Procedura

1. Parcheggiate la macchina su terreno pianeggiante.
2. Disinnestate il comando delle lame.
3. Spostate le leve di controllo del movimento verso l'esterno in posizione BLOCCO IN FOLLE.
4. Inserite il freno di stazionamento.
5. Spegnete il motore e togliete la chiave.
6. Scollegamento del cavo negativo della batteria.
7. Spingete completamente in avanti il pedale di sollevamento del piatto per bloccare il piatto di taglio nella posizione TRASPORTO (Figura 1).

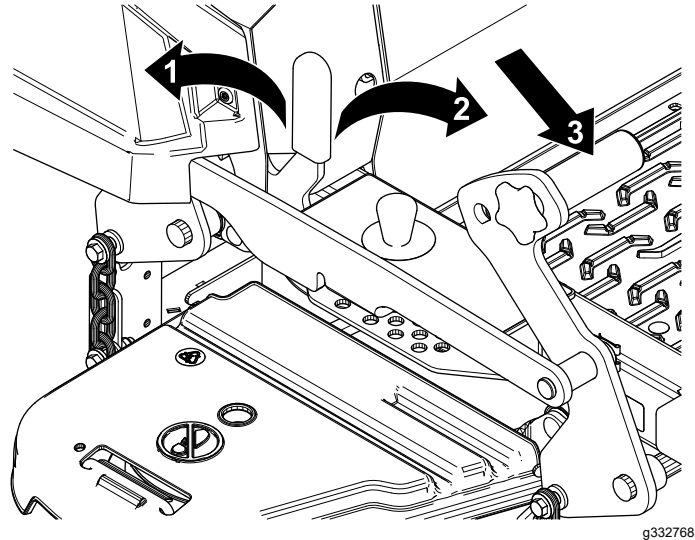


Figura 1

1. Posizione di BLOCCO – il piatto di taglio si blocca nella posizione di trasporto.
2. Posizione di SBLOCCO – il piatto di taglio non si blocca nella posizione di trasporto.
3. Premete sul pedale di sollevamento del piatto con il piede per sollevare il piatto.

8. Sostenete il piatto di taglio con blocchi di legno da 10 cm x 10 cm.
9. Togliete il perno dell'altezza di taglio dalla relativa staffa (Figura 2).

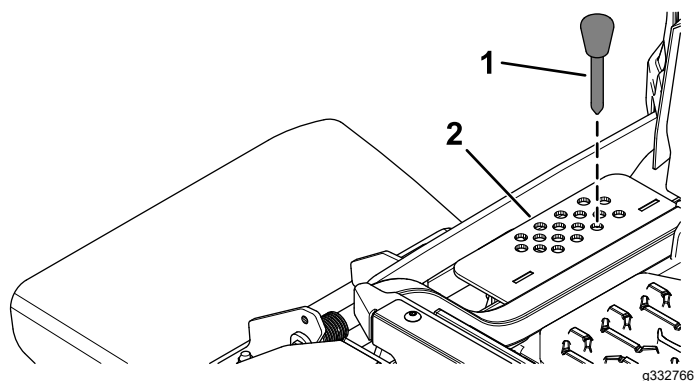


Figura 2

1. Perno dell'altezza di taglio
2. Staffa dell'altezza di taglio

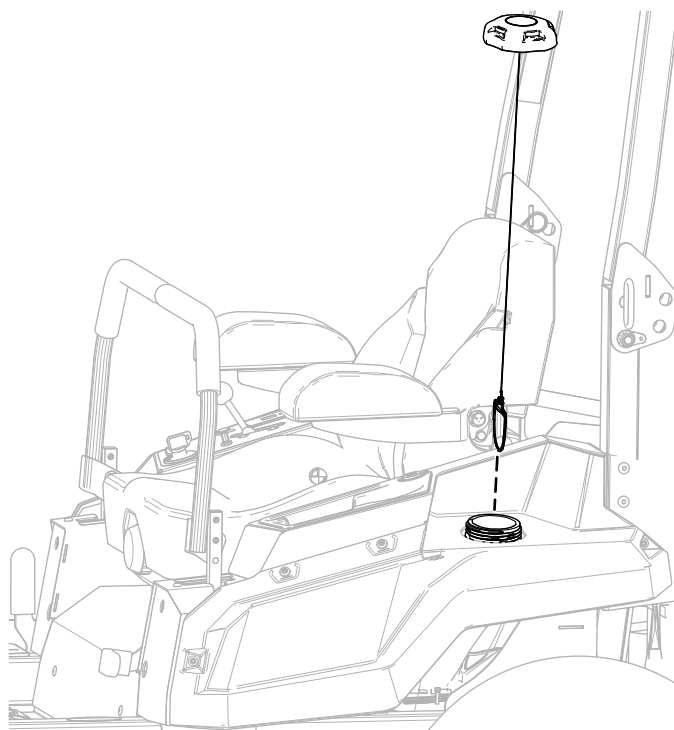


Figura 3

2. Togliete le 4 viti di spallamento che fissano la protezione sinistra e rimuovetela (Figura 4).
Conservate la protezione sinistra e le 4 viti di spallamento per l'installazione successiva.

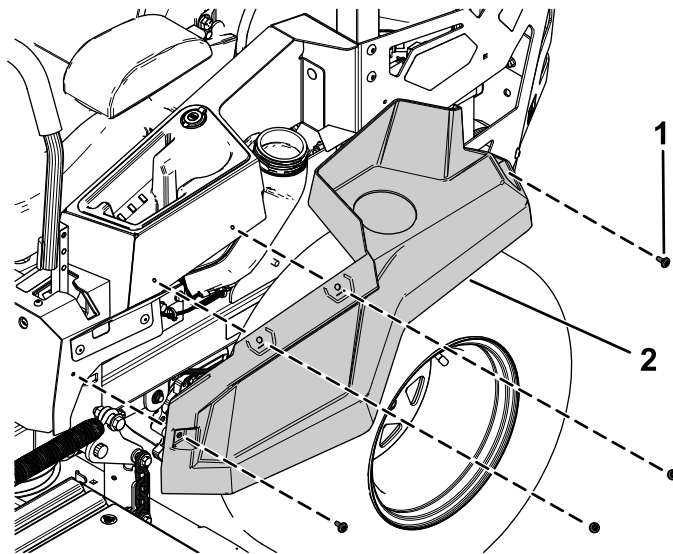


Figura 4

1. Vite di spallamento
2. Protezione sinistra

3. Montate il tappo sul serbatoio del carburante (Figura 3).

2

Rimozione della protezione sinistra e del tappo del serbatoio del carburante

Non occorrono parti

Procedura

1. Rimuovete il tappo del serbatoio del carburante dalla protezione sinistra (Figura 3).
Conservate il tappo del serbatoio del carburante per l'installazione successiva.

3

Rimozione della leva sinistra di comando del movimento esistente

Non occorrono parti

Procedura

Rimuovete i 2 bulloni a testa flangiata ($\frac{3}{8}$ " x 1") che fissano la leva di comando del movimento esistente sinistra e rimuovete la leva (Figura 5).

Conservate i 2 bulloni a testa flangiata ($\frac{3}{8}$ " x 1") per l'installazione successiva.

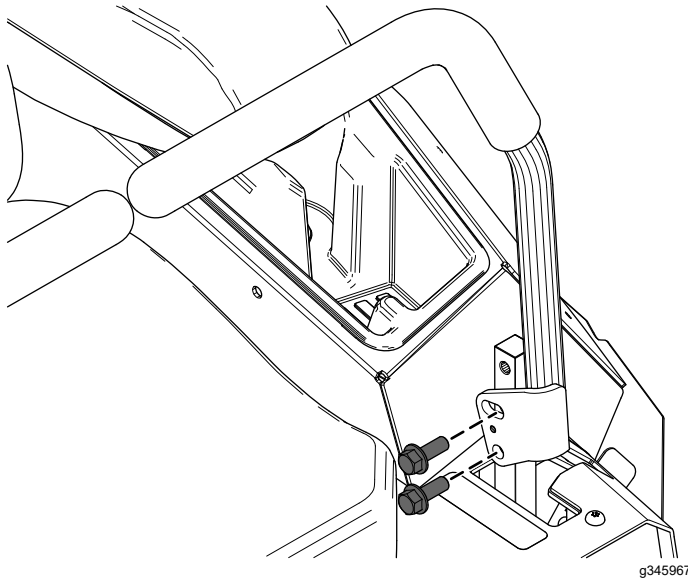


Figura 5

g345967

2. Rimuovete il bullone di spallamento e il dado di bloccaggio ($\frac{1}{2}$ ") che fissano la parte posteriore della molla di sollevamento del piatto (Figura 6).
3. Rimuovete la molla di sollevamento del piatto (Figura 6).

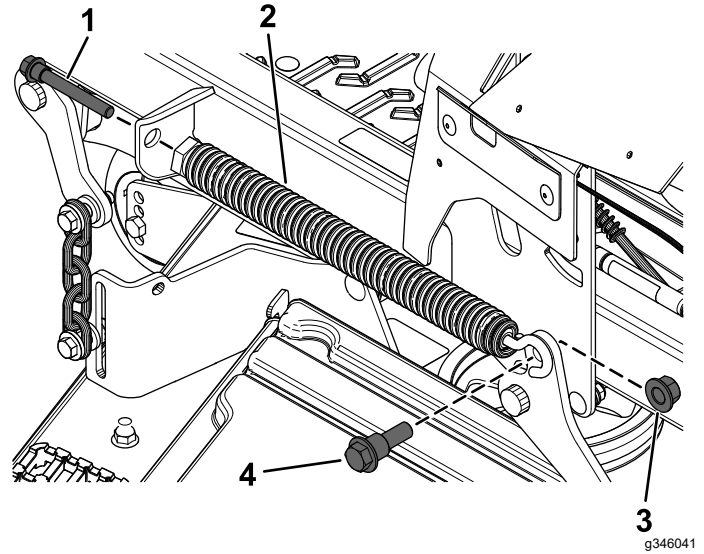


Figura 6

g346041

1. Bullone a molla
2. Molla di sollevamento del piatto
3. Dado di bloccaggio ($\frac{1}{2}$ ")
4. Bullone di spallamento

5

Montaggio della nuova leva di comando del movimento sinistra

Parti necessarie per questa operazione:

- | | |
|---|------------------------------------------|
| 1 | Leva di controllo del movimento sinistra |
|---|------------------------------------------|

Procedura

1. Fissate la nuova leva di comando del movimento sinistra servendovi dei 2 bulloni a testa flangiata ($\frac{3}{8}$ " x 1") rimossi in precedenza come mostrato nella Figura 7.

4

Rimozione della molla di sollevamento del piatto

Non occorrono parti

Procedura

1. Rimuovete il bullone a molla che fissa la parte anteriore della molla di sollevamento del piatto (Figura 6).

6

Montaggio del supporto dell'attuatore e della minuteria del meccanismo di sollevamento posteriore

Parti necessarie per questa operazione:

1	Perno girevole
1	Dado di bloccaggio (1/2")
1	Supporto dell'attuatore
2	Bullone a testa tonda (5/16" x 1")
2	Dado di bloccaggio (5/16")

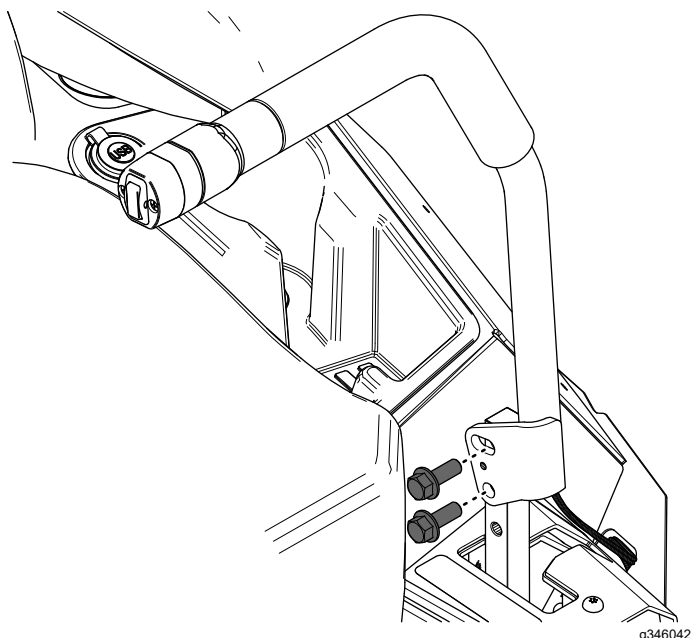


Figura 7

2. Fate passare il cablaggio preassemblato della leva di comando del movimento attraverso il foro della piastra della copertura sinistra (Figura 8).
3. Fissate il cablaggio preassemblato alla scanalatura della piastra di controllo di movimento sinistra (Figura 8).

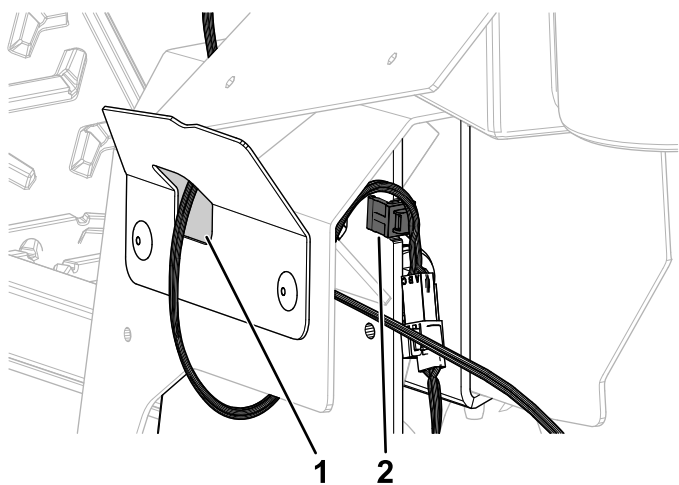


Figura 8

1. Fate passare il cablaggio attraverso l'apertura della piastra di copertura sinistra mostrata in figura.
2. Fissate il cablaggio preassemblato alla scanalatura in questo punto.

Procedura

1. Fissate il perno girevole sul braccio di sollevamento posteriore del piatto con 1 dado di bloccaggio (1/2") come illustrato nella Figura 9.

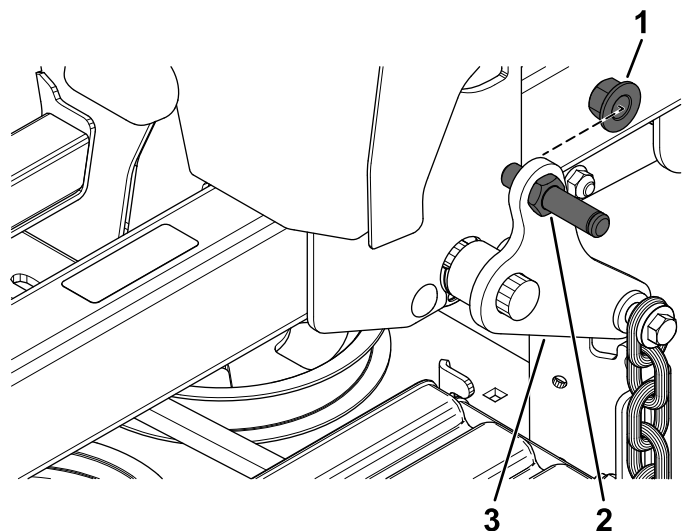


Figura 9

1. Dado di bloccaggio (1/2")
2. Perno girevole
3. Braccio posteriore di sollevamento del piatto

2. Fissate il supporto dell'attuatore al tubo del telaio di sinistra utilizzando 2 bulloni a testa tonda (5/16" x 1") e 2 dadi di bloccaggio (5/16"), come mostrato nella Figura 10.

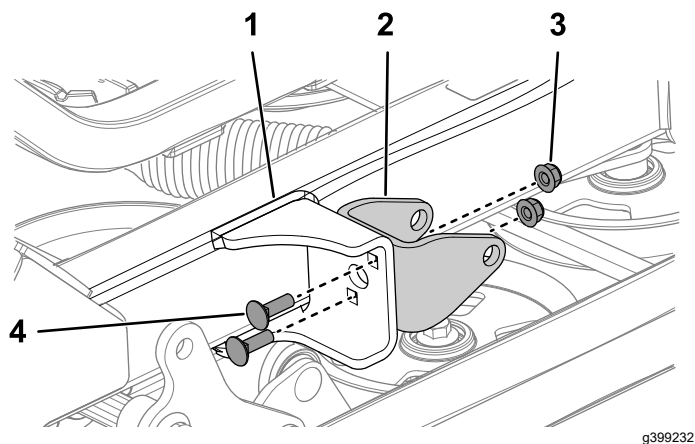


Figura 10

g399232

- | | |
|-----------------------------|---------------------------------------|
| 1. Tubo sinistro del telaio | 3. Dado di bloccaggio (5/16") |
| 2. Supporto dell'attuatore | 4. Bullone a testa tonda (5/16" x 1") |

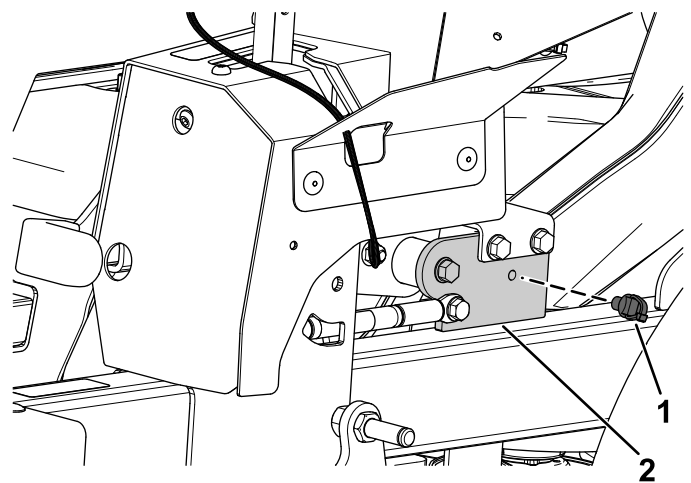


Figura 11

g346518

- | | |
|----------------------------------------------------|------------------------------------|
| 1. Dispositivo di fissaggio con montaggio a spinta | 2. Leva del freno di stazionamento |
|----------------------------------------------------|------------------------------------|

7

Instradamento del cablaggio preassemblato e montaggio dei relè

Parti necessarie per questa operazione:

1	Cablaggio preassemblato del sollevamento piatto
1	Dispositivo di fissaggio con montaggio a spinta
2	Relè
1	Vite Taptite

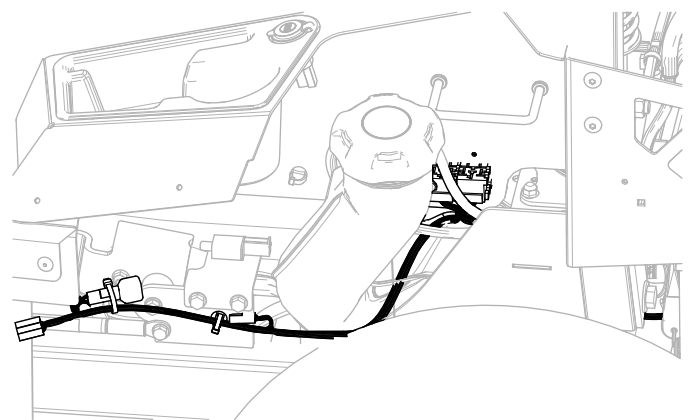


Figura 12

g347394

Procedura

1. Montate il dispositivo di fissaggio anteriore a pressione nella staffa della leva del freno di stazionamento (Figura 11).

Nota: Il dispositivo di fissaggio posteriore a pressione è già installato.

3. Montate il secondo dispositivo di fissaggio a pressione nella staffa posteriore del serbatoio del carburante (Figura 13).

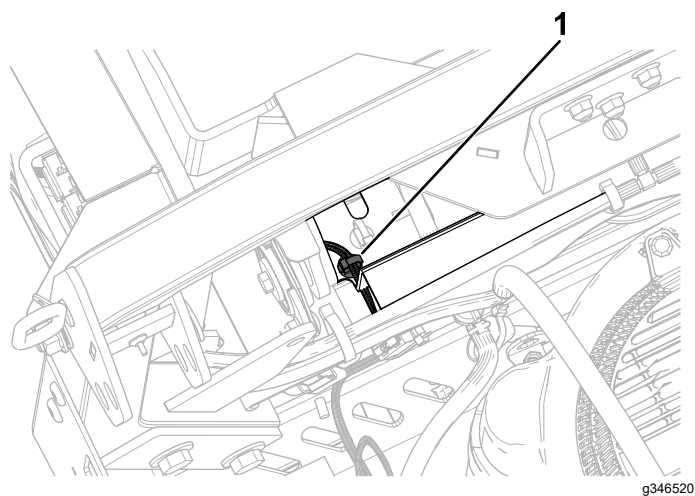


Figura 13

g346520

1. Dispositivo di fissaggio con montaggio a spinta

4. Fissate il cablaggio preassemblato accanto ai relè con la vite Taptite (Figura 14).

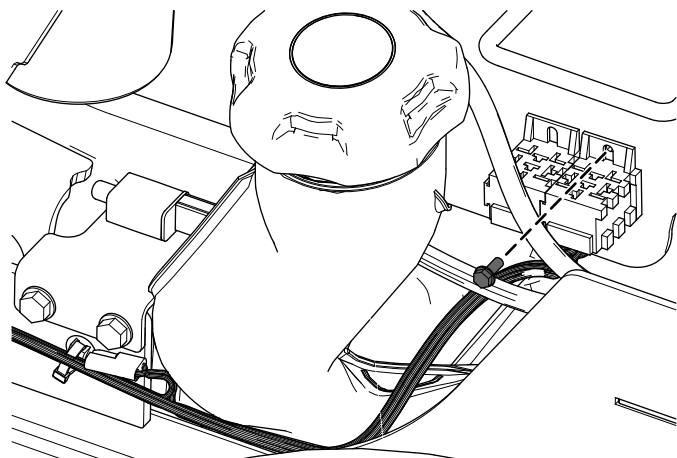


Figura 14

g347395

5. Montaggio dei 2 relè (Figura 15).

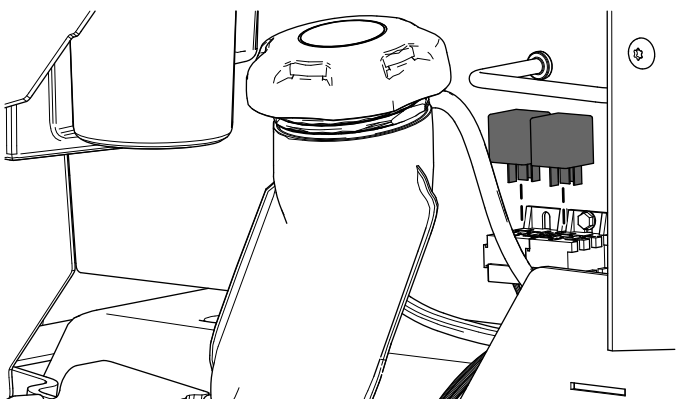


Figura 15

g347393

8

Montaggio della protezione sinistra e del tappo del serbatoio del carburante

Non occorrono parti

Procedura

1. Togliete il tappo del serbatoio del carburante (Figura 3).
2. Montate la protezione sinistra con le 4 viti a spallamento rimosse in precedenza (Figura 4).
3. Montate il tappo sul serbatoio del carburante (Figura 3).

9

Collegamento del cablaggio elettrico

Non occorrono parti

Procedura

1. Collegate il cablaggio preassemblato del kit al connettore del cablaggio preassemblato della macchina con l'etichetta CONN-DECK LIFT.
2. Collegate il connettore del cablaggio preassemblato del kit al connettore della nuova leva di controllo del movimento sinistra (Figura 16).

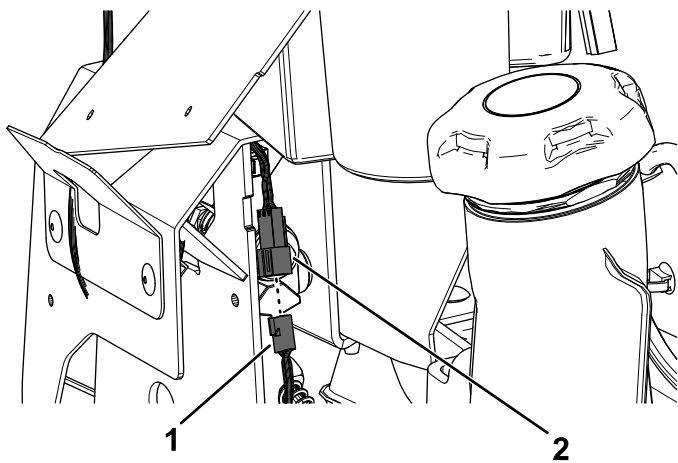


Figura 16

g347392

1. Connettore del cablaggio preassemblato del kit
2. Connettore della nuova leva di comando del movimento sinistra

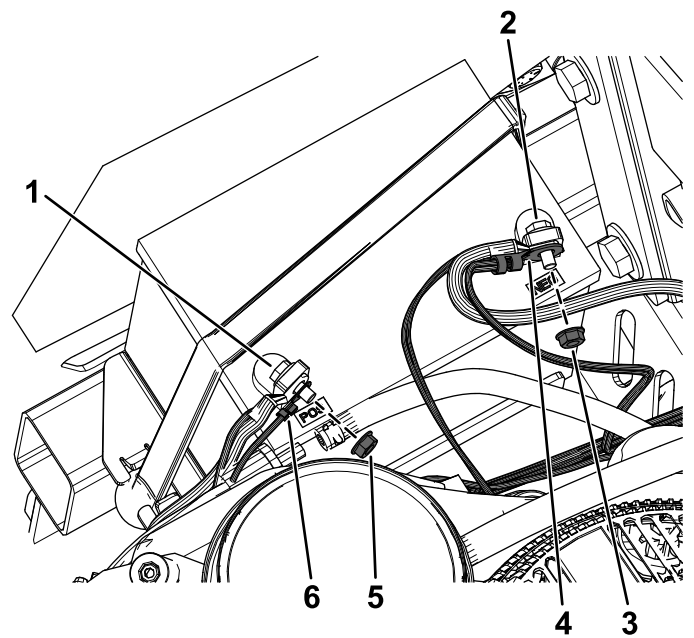


Figura 17

g346611

3. Collegate il cablaggio preassemblato del kit all'attuatore.
4. Estraiete la guaina protettiva dal morsetto positivo della batteria.
5. Rimuovete il dado dal morsetto positivo della batteria e montate il capocorda positivo del cablaggio preassemblato del kit sul bullone (Figura 17).
6. Fissate il capocorda positivo con il dado rimosso in precedenza (Figura 17).
7. Mettete la guaina protettiva sul morsetto positivo (+) della batteria.
8. Rimuovete il dado dal morsetto negativo della batteria e montate il capocorda negativo del cablaggio preassemblato del kit sul bullone (Figura 17).
9. Fissate il capocorda negativo con il dado rimosso in precedenza (Figura 17).

1. Bullone morsetto positivo
2. Bullone morsetto negativo
3. Dado morsetto negativo
4. Capocorda negativo del cablaggio preassemblato del kit
5. Dado morsetto positivo
6. Capocorda positivo del cablaggio preassemblato del kit

10

Montaggio dell'attuatore

Parti necessarie per questa operazione:

1	Attuatore
2	Morsetto a scatto
1	Distanziale in alluminio
1	Perno con testa

Procedura

1. Fissate l'attuatore al braccio posteriore di sollevamento del piatto con un morsetto a scatto (Figura 18).

11

Rimozione del blocco trasporto

Non occorrono parti

Procedura

1. Spingete verso l'alto l'interruttore di sollevamento del piatto sinché non sentite uno scatto o un clic prodotto dall'attuatore.
2. Spegnete la macchina.
3. Rimuovete il bullone, la rondella e il blocco trasporto (Figura 20).

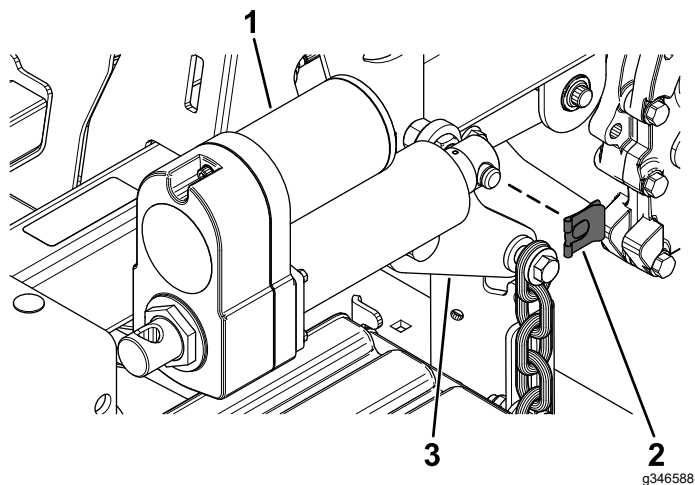


Figura 18

g346588

1. Attuatore
2. Morsetto a scatto
3. Braccio posteriore di sollevamento del piatto

2. Ruotate l'attuatore verso l'alto e allineatelo con i fori nella staffa dell'attuatore.

Se i fori **non** si allineano, accendete la macchina e premete delicatamente l'interruttore di sollevamento del piatto sulla leva di controllo del movimento verso l'alto o verso il basso sino ad ottenere l'allineamento dei fori.

3. Fissate l'attuatore al supporto dell'attuatore utilizzando il perno con testa, il distanziale in alluminio e il morsetto a scatto, come mostrato nella Figura 19.

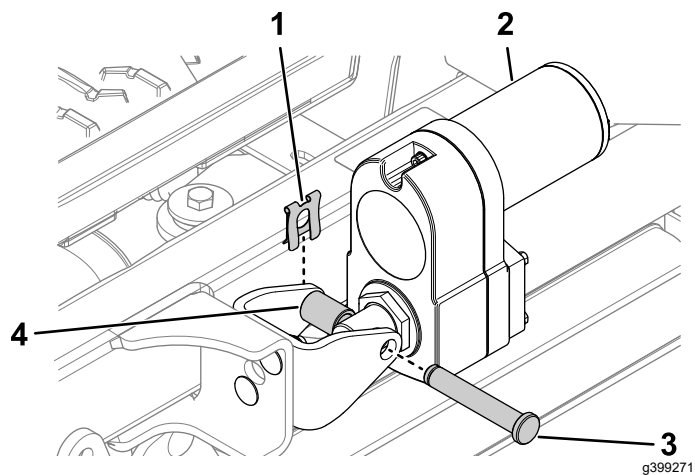


Figura 19

g399271

1. Morsetto a scatto
2. Attuatore
3. Perno con testa
4. Distanziale in alluminio

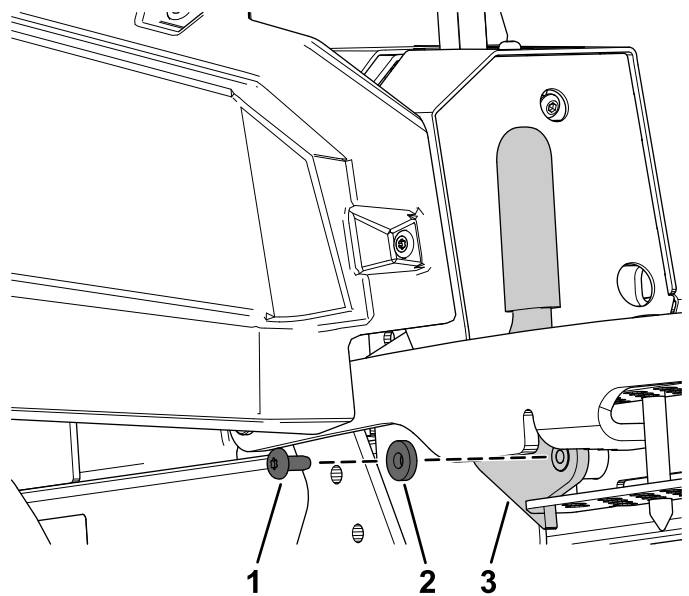


Figura 20

g346609

1. Bullone
2. Rondella
3. Blocco trasporto

12

Controllo dell'altezza del piatto di taglio e dell'angolo di spoglia

Non occorrono parti

Procedura

Fate riferimento alle procedure Regolazione del livellamento laterale e Inclinazione della lama del *Manuale dell'operatore*.

Funzionamento

Regolazione dell'altezza di taglio

Per le macchine con sollevamento elettrico del piatto

1. Spingete verso l'alto l'interruttore di sollevamento del piatto (Figura 21).

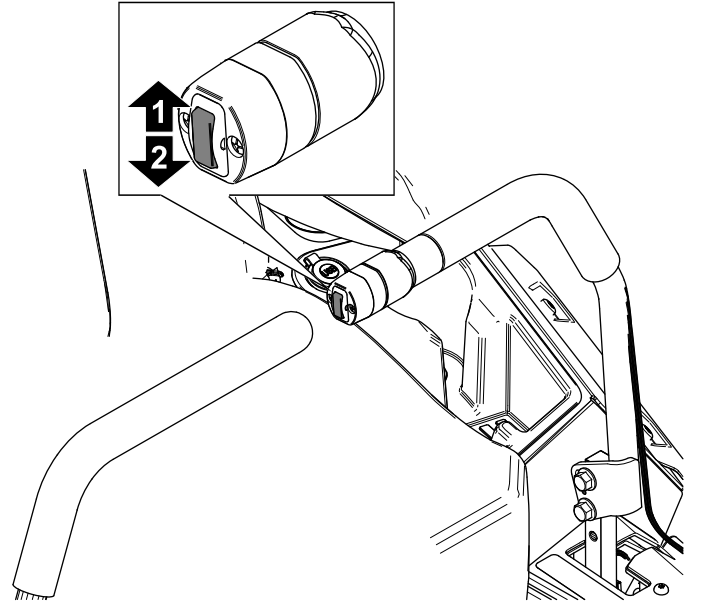


Figura 21

1. Spingete verso l'alto per sollevare il piatto.
 2. Spingete verso il basso per abbassare il piatto.
-
2. Nella staffa dell'altezza di taglio scegliete un foro corrispondente all'altezza richiesta, ed inserite la spina (Figura 22).
 3. Premete in giù l'interruttore di sollevamento del piatto sinché il tirante dell'altezza di taglio non entra in contatto leggermente con il perno dell'altezza di taglio (Figura 22).

Nota: Il contatto eccessivo tra il tirante dell'altezza di taglio e il perno dell'altezza di taglio può influire negativamente sull'altezza di taglio del piatto e sul livellamento.

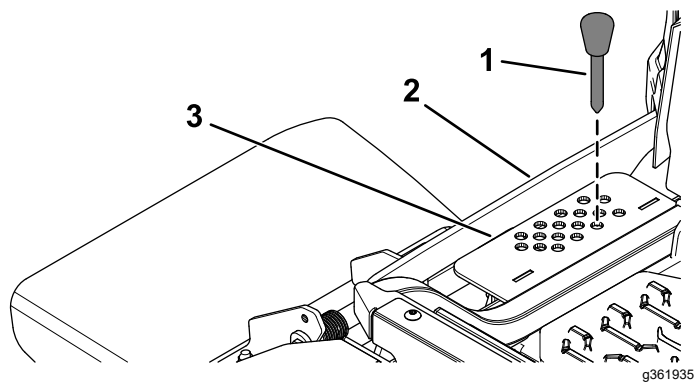


Figura 22

- 1. Perno dell'altezza di taglio
 - 2. Tirante dell'altezza di taglio
 - 3. Staffa dell'altezza di taglio
-



Count on it.