



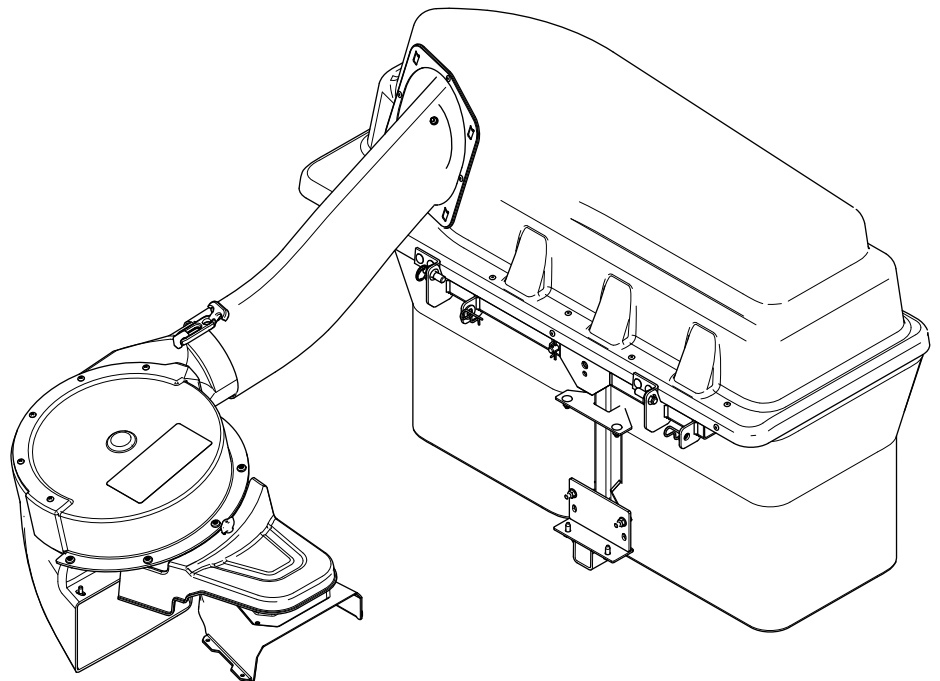
Count on it.

Упутство за оператора

Sistem de colectare cu doi saci E-Z Vac™ Complete

Tractoraș de tuns iarba cu rază de viraj zero
TITAN®

Број модела 79346—Серијски број 40000000 и више



⚠ УПОЗОРЕЊЕ

КАЛИФОРНИЈА Предлог 65 Упозорење

У савезној држави Калифорнија познато је да употреба овог производа може довести до излагања хемикалијама које изазивају карцином, оштећења плода и друге репродуктивне проблеме.

Број модела _____

Серијски број _____

Аcest manual identifica potenciales peligros e contiene mensajes de seguridad identificados por el símbolo de alerta de seguridad (Слика 2), señalizando un peligro que puede causar lesiones graves o la muerte si no respetas las medidas de precaución recomendadas.



Слика 2

g000502

1. Simbolul de alertă de siguranță

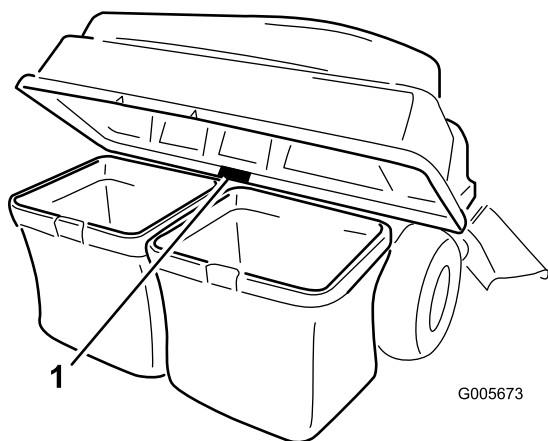
Аcest manual utilizează 2 cuvinte pentru a evidenția informațiile. **Important** atrage atenția asupra informațiilor mecanice speciale și **Notă** accentuează informațiile generale care necesită atenție specială.

Увод

Цитиți cu atenție aceste informații pentru a învăța modul corespunzător de utilizare și întreținere a produsului și pentru a evita rănirea și deteriorarea acestuia. Aveți responsabilitatea de a utiliza produsul în mod corespunzător și sigur.

Vizitați site-ul www.Toro.com pentru siguranța produsului și materiale de instruire privind utilizarea, informații privind accesoriile, ajutor la căutarea unui distribuitor sau pentru înregistrarea produsului.

De fiecare dată când aveți nevoie de service, piese originale Toro sau informații suplimentare, contactați un furnizor de servicii autorizat sau departamentul Servicii Clienți Toro și pregătiți numerele de model sau de serie ale produsului. Слика 1 identifica locația numerelor de model sau de serie pe produs. Scrieți numerele în spațiul furnizat.



Слика 1

g005673

1. Locația numerelor de model și de serie

Садржај

Безбедност	3
Sigurana tractării	4
Безбедносне налепнице и налепнице са инструкцијама	4
Подешавање	6
1 Pregătirea mașinii	7
2 Montarea greutății	7
3 Îndepărtarea deflectorului pentru iarbă i a capacului curelei	8
4 Montarea deflectorului i a suportului suflantei	9
5 Montarea ansamblului fuliei, a capacului curelei i a urubului cu umăr	10
6 Montarea elementului de montare a dispozitivului de atașare	11
7 Montarea tijei de blocare	13
8 Asamblarea părții superioare a sistemului de colectare	13
9 Montarea părții superioare a sistemului de colectare	14
10 Montarea ansamblului suflantei	15
11 Montarea curelei suflantei i a capacului sistemului de colectare cu acionare electrică	16
12 Montarea tuburilor de evacuare	17
Рад	20
Golirea sacilor pentru iarbă	20
Eliminarea obstucțiilor din sistemul de colectare	21
Îndepărtarea sistemului de colectare	22

Оперативне напомене	22
Одржавање	24
Препоручени распоред(и) одржавања	24
Прегătirea pentru întreținere	24
Curăarea ecranului capotei.....	24
Curăarea sistemului de colectare i a sacilor	25
Verificarea curelei suflantei	25
Înlocuirea curelei suflantei	25
Verificarea sistemului de colectare.....	25
Verificarea lamelor mainii de tuns iarba.....	26
Складиштење	26
Depozitarea sistemului de colectare	26
Решавање проблема	27

Безбедност

- Familiarizai-vă cu utilizarea în sigurană a echipamentului, cu comenzile de operare i indicatoarele de sigurană.
- Avei grijă deosebită cu dispozitivul de adunat iarbă sau alte dispozitive de ataare. Acestea pot modifica caracteristicile de funcționare i stabilitatea mainii.
- Urmăi recomandările producătorului pentru adăugarea sau îndepărtarea greutăților pentru roi sau a contragreutăților pentru a îmbunătăți stabilitatea.
- Nu folosiți un dispozitiv de adunat iarbă pe pante abrupte. Un dispozitiv de adunat iarbă greu poate cauza pierderea controlului sau răsturnarea mainii.
- Încetiniți i acordați o atenție deosebită pe terenuri în pantă. Aveți grijă să călătoriați în direcția recomandată pe terenuri în pantă. Starea gazonului poate afecta stabilitatea mainii. Fii extrem de precauți când lucrați în apropierea pantelor.
- La deplasarea pe pante, efectuați manevrele ușor i treptat. Nu schimbați brusc viteza sau direcția sau nu virai brusc.
- Dispozitivul de adunat iarbă poate reduce vizibilitatea în spate. Acordați o atenție deosebită când operați în mararier.
- Încărcați sau descărcați cu grijă maina pe/de pe o remorcă sau un camion.
- Nu operați niciodată cu deflectorul de evacuare ridicat, îndepărtat sau modificat, decât dacă utilizați un colector de iarbă.
- Țineți mâinile i picioarele la distanță de piesele mobile. Nu efectuați reglaje cu motorul în funcțiune.
- Parcați maina pe un teren plan, decuplați transmisia, blocați roțile i opriți motorul înainte de a părăsi poziția operatorului din orice motiv, inclusiv pentru golirea dispozitivului de adunat iarbă sau desfundarea jgheabului.
- Dacă îndepărtați dispozitivul de adunat iarbă, aveți grijă să montați orice deflector de evacuare sau apărătoare care a fost îndepărtată pentru a-l monta la loc. Nu utilizați maina de tuns iarbă fără ca dispozitivul de adunat iarbă sau deflectorul pentru iarbă să fie montate integral.
- Opriți motorul înainte de a îndepărta dispozitivul de adunat iarbă sau de a desfunda jgheabul.
- Nu lăsați iarbă în dispozitivul de adunat iarbă pentru perioade mari de timp.
- Componentele dispozitivului de adunat iarbă sunt supuse uzurii i deteriorării, ceea ce v-ar putea expune pieselor mobile sau la proiectarea obiectelor. Verificați frecvent componentele i

Înlocuiește-le cu piesele recomandate de producător, dacă este necesar.

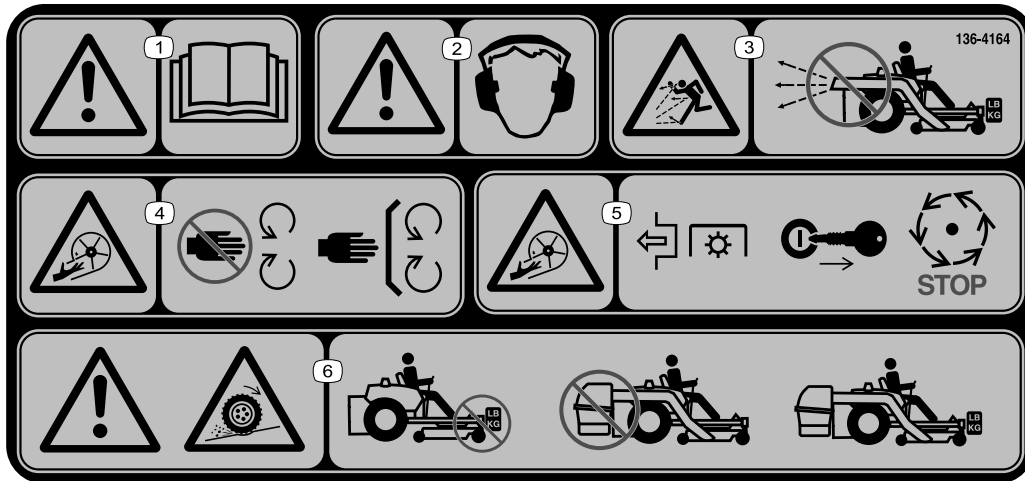
Sigurana tractării

- Nu atași echipamentele tractate decât în punctul de cuplare.
- Respectați recomandările producătorului dispozitivului de atașare cu privire la limitele de greutate pentru echipamentul tractat și tractarea pe pante.
- Nu lăsați niciodată copiii sau alte persoane să se apropie de echipamentul tractat.
- Pe pante, greutatea echipamentului tractat poate cauza pierderea tracțiunii și pierderea controlului. Reduceți greutatea tractată și încetiniți.
- Distanța de oprire se mărește în funcție de greutatea sarcinii tractate. Conduceți încet și lăsați o distanță suplimentară pentru a opri.
- Efectuați viraje largi, pentru a menține dispozitivul de atașare departe de mână.
- Nu tractați o sarcină care cântărește mai mult decât mâna de tractare.

Безбедносне налепнице и налепнице са инструкцијама



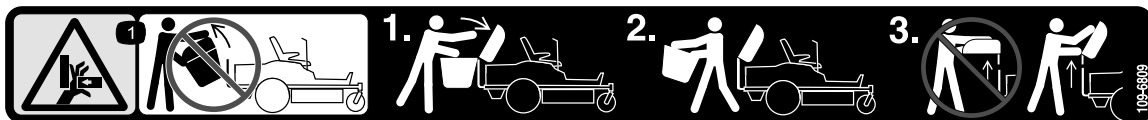
Instrucțiunile și autocolantele cu informații privind siguranța sunt ușor vizibile pentru operator și sunt amplasate lângă orice zonă cu potențial risc. Înlocuiți orice autocolant care este deteriorat sau lipsește.



136-4164

decal136-4164

1. Avertisment – citiți *Manualul operatorului*.
2. Avertisment - trebuie purtate căști pentru protecția auzului.
3. Pericol de proiectare a obiectelor - nu utilizați suflanta fără ca întregul sistem să fie montat și blocat.
4. Pericol de tăiere/desprindere, rotor - păstrați distanță față de piesele mobile; lăsați toate apărătorile și protecțiile montate.
5. Pericol de tăiere/desprindere, rotor - decuplați priza de putere, scoateți cheia și așteptați până ce se opresc piesele mobile.
6. Avertisment; pierderea tracțiunii - nu operați doar cu greutatea de contrabalansare montate; nu operați doar cu sistemul E-Z Vac montat; operați doar cu sistemul E-Z Vac și greutatea de contrabalansare montate.



109-6809

decal109-6809

1. Pericol de strivire a mâinilor - nu îndepărtați întregul sistem de colectare de la mână; deschideți partea superioară a sistemului de colectare și apoi scoateți sacul (sacii) din sistemul de colectare. Nu îndepărtați partea superioară a sistemului de colectare când este închisă; deschideți partea superioară a sistemului de colectare și apoi îndepărtați-o.

⚠ WARNING: Cancer and Reproductive Harm - www.P65Warnings.ca.gov.
For more information, please visit www.tcoCAProp65.com

133-8061

decal133-8061

133-8061

Подешавање

Непричвршћени делови

Употребите доњи дијаграм како бисте проверили да ли су испоручени сви делови.

Поступак	Опис	Кол.	Употреба
1	Делови нису потребни	–	Pregătirea mașinii.
2	Compartiment pentru greutate Element de montare compartiment greutate stânga Element de montare compartiment greutate dreapta Greutate cu mâner - 16 kg Tijă de fixare urub ($\frac{3}{8} \times 1\frac{1}{4}$ ") Piuliță cu guler ($\frac{3}{8}$ ") urub de fixare ($\frac{3}{8} \times 1$ ") Bol cu autofiletare ($5/16 \times \frac{3}{4}$ ")	1 1 1 1 1 2 4 2 2	Montarea greutății.
3	Делови нису потребни	–	Îndepărtarea deflectorului pentru iarbă i a capacului curelei.
4	Suport suflantă Șurub cu cap hexagonal i aibă ($\frac{3}{8} \times \frac{3}{4}$ ") Deflector urub de fixare ($5/16 \times \frac{3}{4}$ ") Piuliță cu guler ($5/16$ ")	1 2 1 4 4	Montarea deflectorului i a suportului suflantei.
5	Ansamblu fulie Capac curea	1 1	Montarea ansamblului fuliei i a capacului curelei.
6	Suport stabilizator urub de fixare ($5/16 \times \frac{3}{4}$ ") Contrapiuliță ($5/16$ ") urub cu autofiletare ($5/16 \times \frac{3}{4}$ ") urub ($5/16 \times 1$ ") Cadru de pivotare Știft în formă de agrafă Tijă Șaibă	1 2 4 2 2 1 2 2 2	Montarea elementului de montare a dispozitivului de atașare.
7	Tijă de blocare Știft în formă de agrafă	1 1	Montarea tijei de blocare.
8	Parte superioară a sistemului de colectare Ecran sistem de colectare Știft în formă de agrafă	1 1 2	Asamblarea părții superioare a sistemului de colectare.
9	Sac pentru iarbă	2	Montarea părții superioare a sistemului de colectare.
10	Ansamblu suflantă	1	Montarea ansamblului suflantei.
11	Capac sistem de colectare cu acionare electrică Curea suflantă	1 1	Montarea curelei suflantei i a capacului sistemului de colectare cu acionare electrică.

Поступак	Опис	Кол.	Употреба
12	Tub superior	1	Montarea tuburilor de evacuare.
	urub ($\frac{1}{4} \times \frac{3}{4}$ ")	2	
	Şaibă ($\frac{1}{4}$ ")	2	
	Contrapiuliţă ($\frac{1}{4}$ ")	2	
	Tub inferior	1	

Determinați partea stângă și dreaptă a mașinii din poziția de operare normală.

1

Pregătirea mașinii

Делови нису потребни

Поступак

Efectuai următoarea procedură pentru a pregăti maina pentru ataarea suflantei i a setului de finisare.

1. Parcai mașina pe o suprafață uniformă.
2. Decuplai comutatorul de comandă pentru lamă, cuplai frâna de parcare i deplasai manetele de control al micării spre exterior, în poziia NEUTRĂ - BLOCARE.
3. Opriți motorul și scoateți cheia.
4. Asigurați-vă că maina este protejată împotriva deplasării înainte de a începe să lucrați la ea.
5. Reparai toate zonele îndoite sau deteriorate ale punii mainii i înlocuiți toate piesele lipsă.
6. Curățați orice resturi de pe puntea mainii sau din partea din spate a mainii pentru a uura montarea.

2

Montarea greutății

Делови потребни за овај поступак:

1	Compartiment pentru greutate
1	Element de montare compartiment greutate stânga
1	Element de montare compartiment greutate dreapta
1	Greutate cu mâner - 16 kg
1	Tijă de fixare
2	urub ($\frac{3}{8} \times 1\frac{1}{4}$ ")
4	Piuliță cu guler ($\frac{3}{8}$ ")
2	urub de fixare ($\frac{3}{8} \times 1$ ")
2	Bol cu autofiletare ($\frac{5}{16} \times \frac{3}{4}$ ")

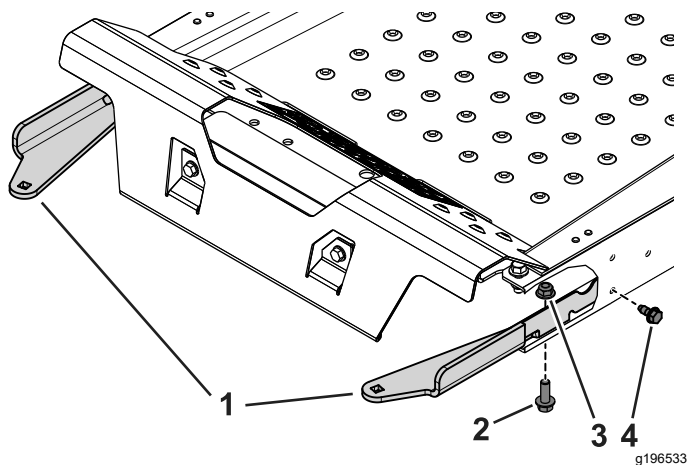
Поступак

⚠ ПАЗИЊА

Sistemul de colectare modifică distribuia greutății mainii. Operarea mainii fără greutatele frontale poate determina instabilitate, ceea ce ar putea cauza pierderea controlului.

Asigurați-vă că greutatele frontale sunt montate corect înainte de a utiliza maina cu sistemul de colectare.

1. Scoateți urubul i piulia existente din partea stângă i dreaptă a punii, acolo unde vei monta elementele de montare pentru compartimentul de greutate.
2. Folosiți cele 2 uruburi cu autofiletare ($\frac{5}{16} \times \frac{3}{4}$ "), 2 uruburi ($\frac{3}{8} \times 1\frac{1}{4}$ ") i piulițele cu guler ($\frac{3}{8}$ ") pentru a fixa pe maină elementele de montare stânga i dreapta pentru compartimentul de greutate (Слика 3).

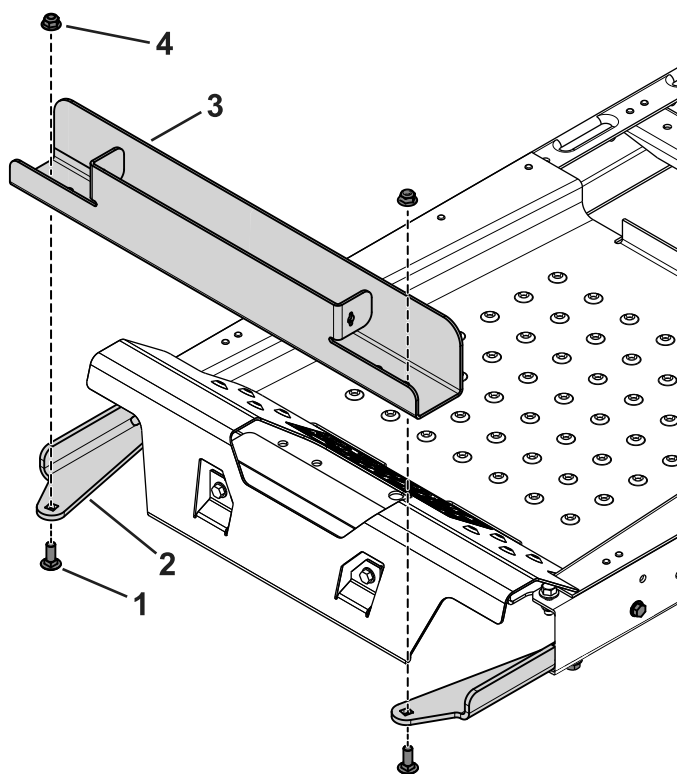


Слика 3

Vedere transversală

- | | |
|---|--|
| 1. Elemente de montare
compartiment pentru
greutate | 3. Piuliță cu guler ($\frac{3}{8}$ " |
| 2. urub ($\frac{3}{8} \times 1\frac{1}{4}$ ") | 4. Bol cu autofiletare
($\frac{5}{16} \times \frac{3}{4}$ ") |

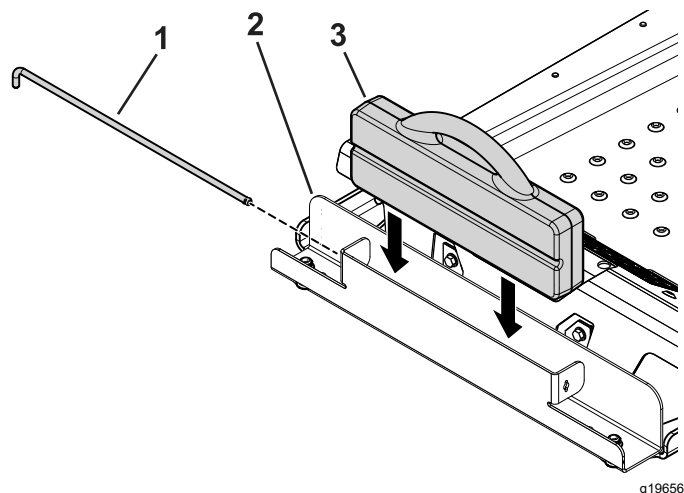
3. Utilizai cele 2 uruburi de fixare ($\frac{3}{8} \times 1$ ") i piuliile cu guler pentru a fixa compartimentul pentru greutate la elementele de montare (Слика 4).



Слика 4

- | | |
|--|---------------------------------------|
| 1. urub de fixare ($\frac{3}{8} \times 1$ ") | 3. Compartiment pentru
greutate |
| 2. Element de montare
compartiment pentru
greutate | 4. Piuliță cu guler ($\frac{3}{8}$ " |

4. Introduceți greutatea cu mâner în compartimentul pentru greutate cu partea canelurii îndreptată spre partea din față a mâinii (Слика 5).



Слика 5

- | | |
|------------------------------------|----------------------|
| 1. Tijă de fixare | 3. Greutate cu mâner |
| 2. Compartiment pentru
greutate | |

5. Introduceți tija de fixare în compartiment și rotiți-o în poziția de blocare (Слика 5).

Важно: Îndepărtați greutatea cu mâner ori de câte ori îndepărtați sistemul de colectare.

3

Îndepărtarea deflectorului pentru iarbă i a capacului curelei

Делови нису потребни

Поступак

⚠ УПОЗОРЕЊЕ

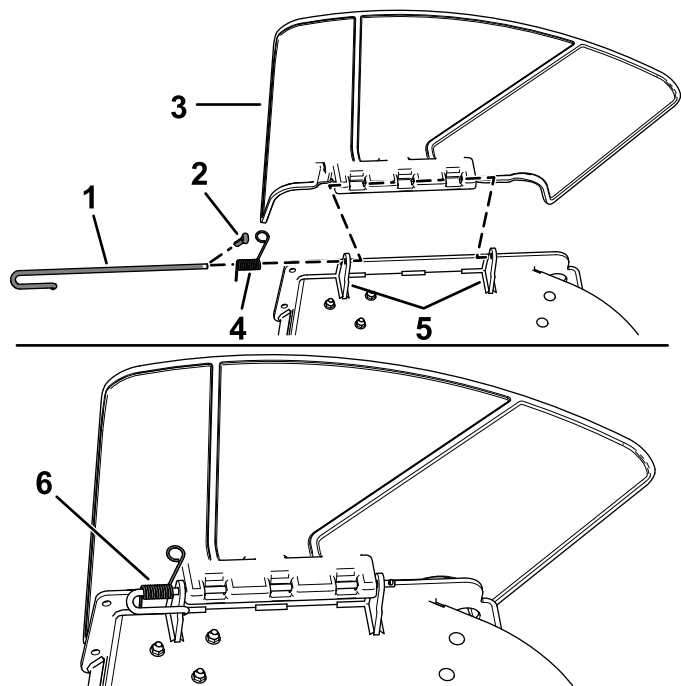
O gură de evacuare neacoperită ar putea permite mâinii să proiecteze obiecte către dumneavoastră sau trecători, cauzând răni grave. De asemenea, poate apărea contactul cu lama.

Nu utilizai niciodată mâna de tuns iarba dacă nu ai montat o placă de mulcire, un deflector de evacuare sau un sistem de colectare a ierbii.

Verificai dacă deflectorul pentru iarbă este deteriorat înainte de fiecare utilizare. Înlocuie orice piese deteriorate înainte de utilizare.

- Decuplează arcul din canelura suportului pentru deflector și îndepărtați cuiul spintecat (doar pentru modelele CE), apoi glisați tijă în afara suporturilor sudate pe punte, a arcului și a deflectorului de evacuare (Слика 6).

Напомена: Jgheabul poate arăta diferit față de cel din imagine.



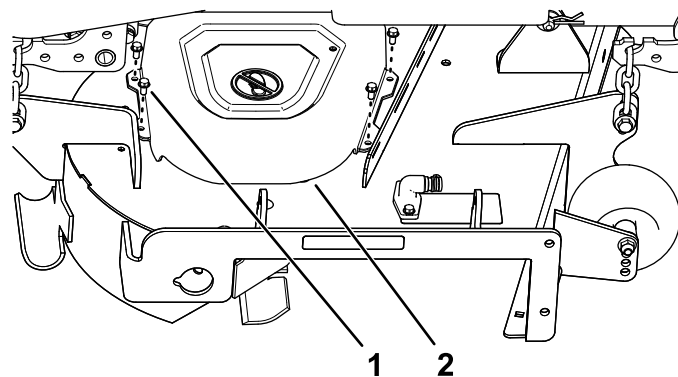
Слика 6

g190642

- | | |
|--|--------------------------|
| 1. Tijă | 4. Arc |
| 2. Cui spintecat (doar pentru modelele CE) | 5. Suporturi punte |
| 3. Deflector | 6. Arc montat peste tijă |

- Îndepărtați deflectorul (Слика 6).
- Îndepărtați cele 4 uruburi ($\frac{1}{4} \times \frac{1}{2}$ ") care fixează capacul curelei dreapta și scoateți capacul curelei (Слика 7).

Напомена: Păstrați cele 4 uruburi ($\frac{1}{4} \times \frac{1}{2}$ ") pentru montare conform procedurii 5 Montarea ansamblului fuliei, a capacului curelei și a urubului cu umăr (страна 10).



Слика 7

g200974

- | | |
|---|----------------|
| 1. urub ($\frac{1}{4} \times \frac{1}{2}$ ") | 2. Capac curea |
|---|----------------|

4

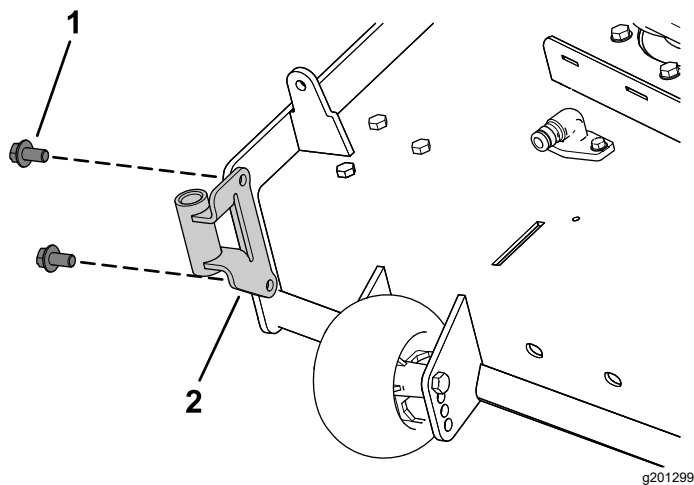
Montarea deflectorului și a suportului suflantei

Делови потребни за овај поступак:

1	Suport suflantă
2	Șurub cu cap hexagonal și aibă ($\frac{3}{8} \times \frac{3}{4}$ ")
1	Deflector
4	urub de fixare ($\frac{5}{16} \times \frac{3}{4}$ ")
4	Piuliță cu guler ($\frac{5}{16}$ ")

Поступак

- Montați suportul suflantei pe puntea mainii de tuns iarba folosind 2 uruburi cu cap hexagonal și aibă ($\frac{3}{8} \times \frac{3}{4}$ ") aa cum se arată în Слика 8.



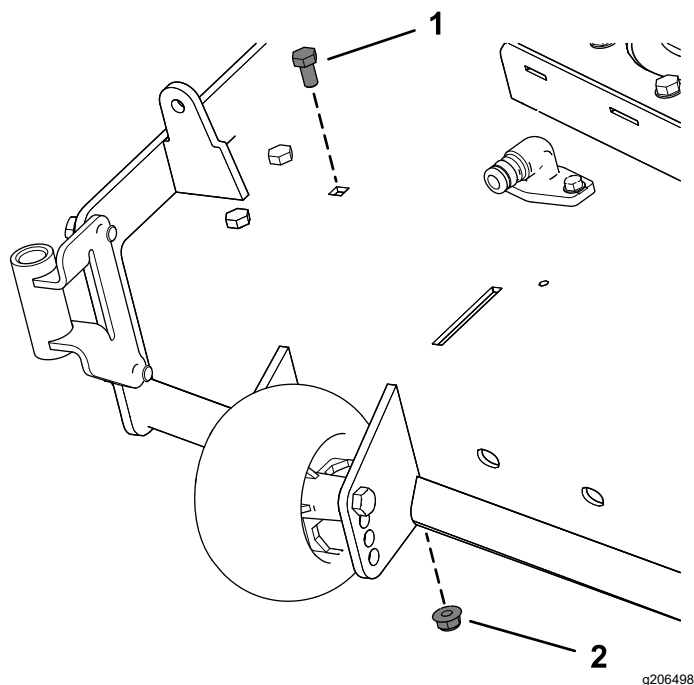
Слика 8

1. Șurub cu cap hexagonal i 2. Suport suflantă
aibă ($\frac{3}{8} \times \frac{3}{4}$ ")

2. Îndepărtați urubul și piulița existente de la puntea mâinii de tuns iarba (Слика 9).

Важно: Pentru puntea mâinii de tuns iarba de 122 și 152 cm există un singur urub și o piuliță pe care le puteți îndepărta.

Pentru puntea mâinii de tuns iarba de 137 cm, scoateți urubul și piulița așa cum se arată în Слика 9.



Слика 9

1. urub existent 2. Piuliță existentă

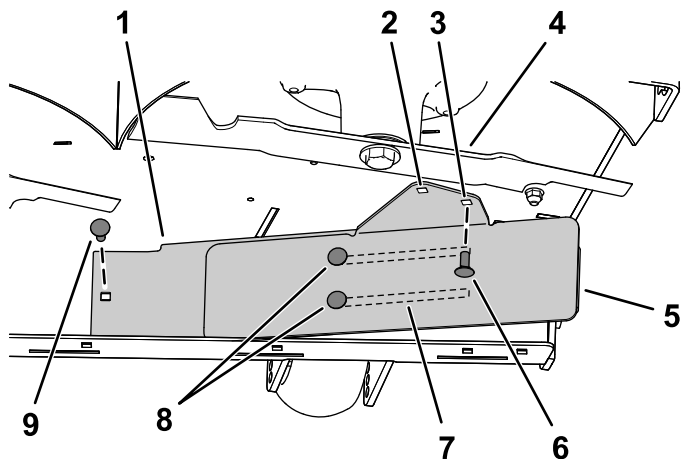
3. Montați partea stângă a deflectorului utilizând un urub de fixare ($5/16 \times 3/4$ ") și o piuliță cu guler ($5/16$ ") așa cum este indicat în Слика 10.
4. Slăbiți cele 2 uruburi de fixare ($5/16 \times 3/4$ ") din fantele deflectorului și glisați deflectorul până

când orificiul se aliniează cu orificiul de pe puntea mâinii de tuns iarba (Слика 10).

5. Montați deflectorul așa cum se arată în Слика 10.

Важно: Asigurați-vă că utilizați orificiul corect pentru deflector; consultați Слика 10.

6. Strângeți cele 2 uruburi de fixare ($5/16 \times 3/4$ ") în fantele deflectorului (Слика 10).



Слика 10

Este prezentată puntea mâinii de tuns iarba de 137 cm

- | | |
|---|--|
| 1. Deflector interior | 6. Montați acest urub de fixare ($5/16 \times 3/4$ ") și piuliță cu guler ($5/16$ ") după ce ați glisat deflectorul. |
| 2. Orificiu pentru montarea punii mâinii de tuns iarba de 122 și de 152 cm. | 7. Fante în deflector |
| 3. Orificiu pentru montarea punii mâinii de tuns iarba de 137 cm. | 8. Slăbiți aceste 2 uruburi de fixare ($5/16 \times 3/4$ ") și 2 piulițe cu guler ($5/16$ "). |
| 4. Lamă dreaptă | 9. Montați întâi acest urub de fixare ($5/16 \times 3/4$ ") și piuliță cu guler ($5/16$ "). |
| 5. Deflector exterior | |

5

Montarea ansamblului fuliei, a capacului curelei i a urubului cu umăr

Делови потребни за овај поступак:

1	Аnsамблу fulie
1	Саpас cureа

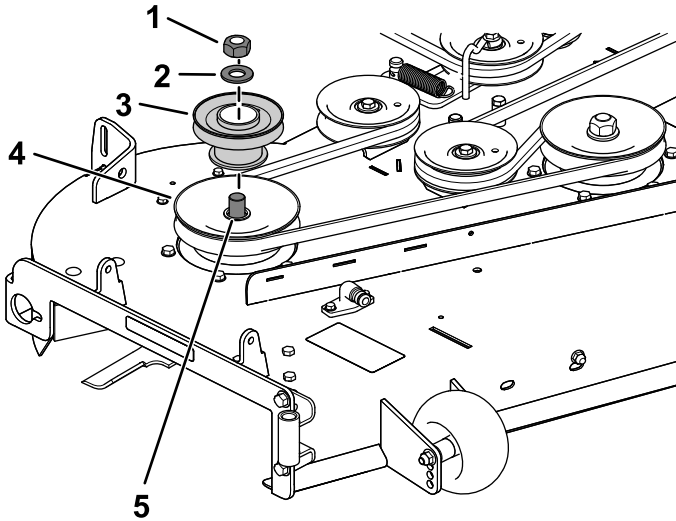
Поступак

1. Scoateți piulia și aiba de la fulia din dreapta a punii mainii de tuns iarba.
2. Montați ansamblul fuliei din dreapta punii mainii de tuns iarba cu piulia și aiba îndepărtate anterior (Слика 11).

Важно: Pentru puntea mainii de tuns iarba de 122 cm, utilizați fulia suflantei de dimensiuni mici.

Pentru puntea mainii de tuns iarba de 137 și 152 cm, utilizați fulia suflantei de dimensiuni mari.

3. Strângeți piulia la un cuplu de 136 - 149 Nm.

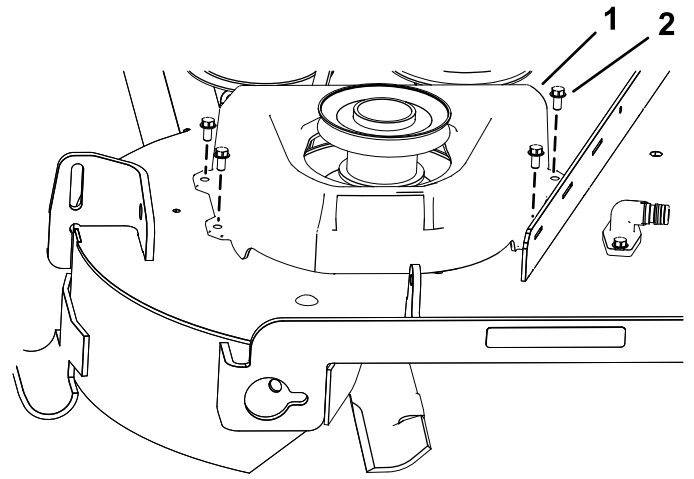


Слика 11

Este prezentată puntea mainii de tuns iarba de 137 cm

- | | |
|--------------------------|-------------------------------|
| 1. Piulă fulie existentă | 4. Fulie punte existentă (ax) |
| 2. aibă existentă | 5. Ax |
| 3. Fulie suflantă | |

4. Montați noul capac de curea la ansamblul fuliei cu ajutorul celor 4 uruburi cu îndepărtate anterior ($\frac{1}{4} \times \frac{1}{2}$ "), în modul prezentat în Слика 12.



Слика 12

1. Саpас cureа
2. urub ($\frac{1}{4} \times \frac{1}{2}$ ")

6

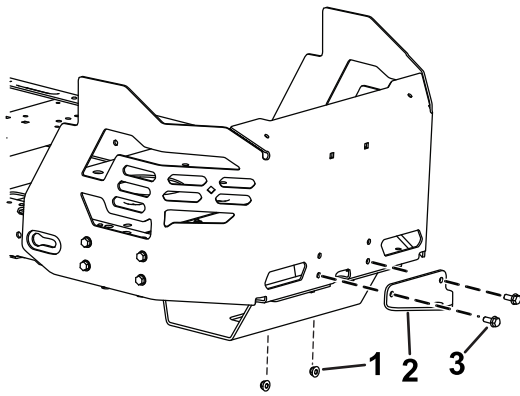
Montarea elementului de montare a dispozitivului de atașare

Делови потребни за овај поступак:

1	Suport stabilizator
2	urub de fixare ($\frac{5}{16} \times \frac{3}{4}$ ")
4	Contrapiuliță ($\frac{5}{16}$ ")
2	urub cu autofiletare ($\frac{5}{16} \times \frac{3}{4}$ ")
2	urub ($\frac{5}{16} \times 1$ ")
1	Cadru de pivotare
2	Știft în formă de agrafă
2	Tijă
2	Șaibă

Поступак

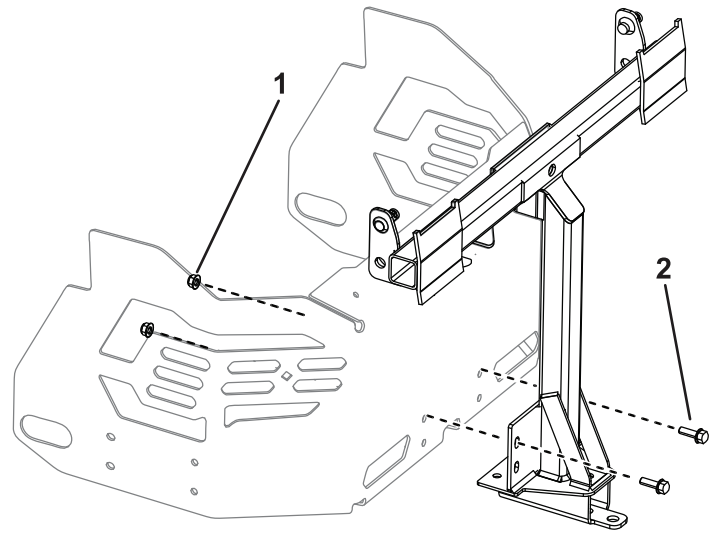
1. Îndepărtați cele 2 șuruburi, 2 piulițe și suportul pentru dispozitivul de cuplare existente de la partea inferioară a apărătorii pentru motor (Слика 13).



Слика 13

g308798

1. Piuliță
2. Suport pentru dispozitivul de cuplare existent
3. Șurub

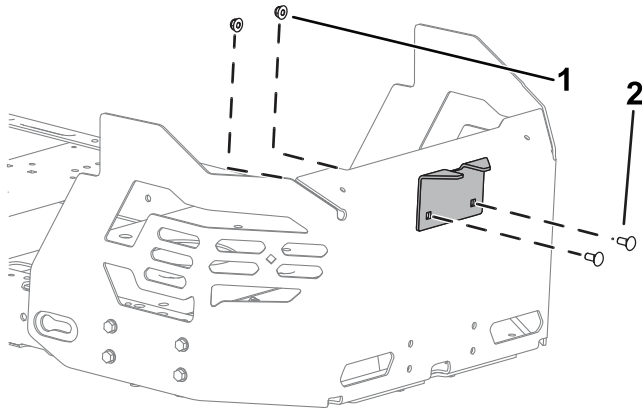


Слика 15

g302477

1. Contrapiuliță (5/16")
2. urub (5/16 × 1")

2. Montai suport pentru stabilizator la apărătoarea pentru motor folosind 2 uruburi de fixare (5/16 × 3/4") i 2 contrapiulie (5/16") aa cum se arată în Слика 14.



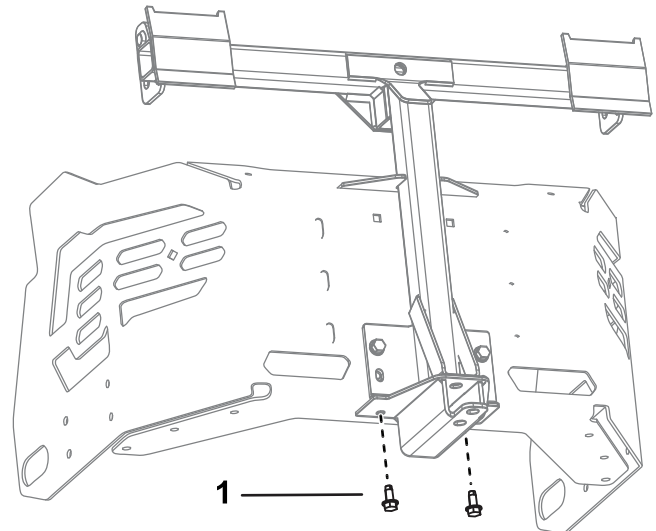
Слика 14

g308799

1. Contrapiuliță (5/16")
2. urub de fixare (5/16 × 3/4")

3. Scoatei cele 2 uruburi cu autofiletare existente din partea de jos a cadrului mainii (Слика 16).
4. Fixai uor cadrul pivotant la cadrul mainii utilizând 2 uruburi (5/16 × 1") i 2 piulie (5/16") aa cum se arată în Слика 15.

5. Poziionai cadrul de pivotare în sus i fixai-l la partea inferioară a cadrului mainii folosind 2 uruburi cu autofiletare (5/16 × 3/4") aa cum se arată în Слика 16.



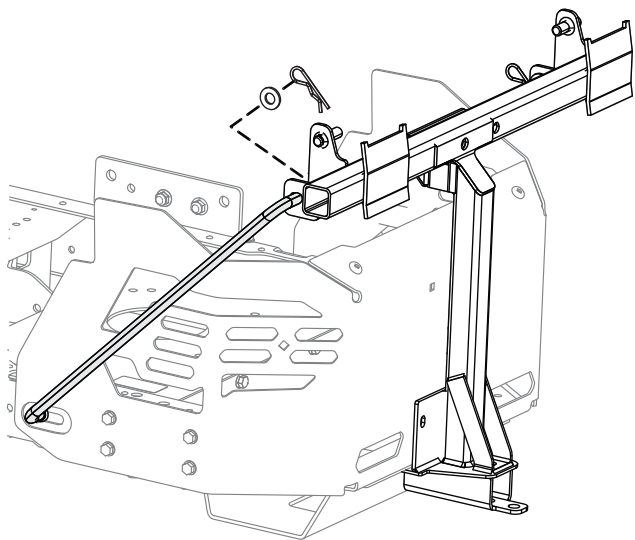
Слика 16

g308797

1. urub cu autofiletare (5/16 × 3/4")
2. Cadru de pivotare

6. Strângei cele 2 uruburi (5/16 × 1") i 2 contrapiulie (5/16") aa cum se arată în Слика 15.
7. Montai capătul îndoit i evazat al unei tije în fanta de blocare din partea stângă a cadrului mainii i deplasați tija în spate pentru a o aeza în cadru (Слика 17).

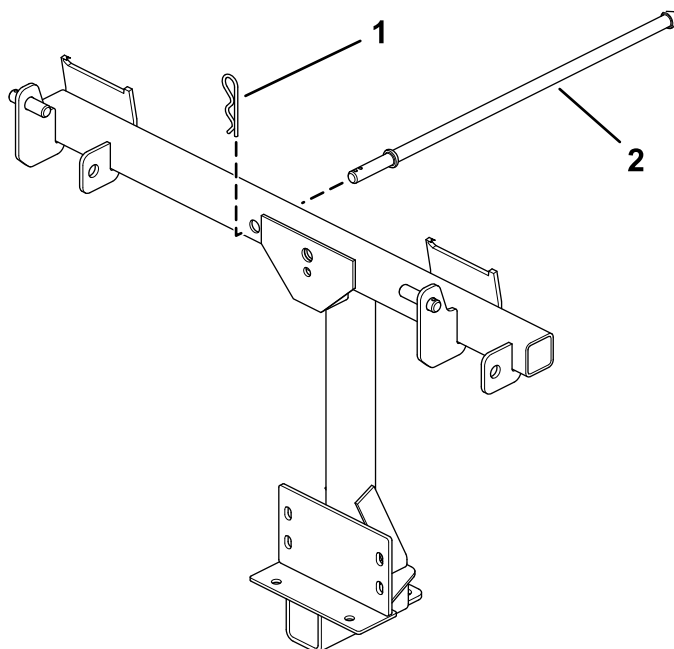
Напомена: Repetați acest pas pe partea dreaptă a mainii.



Слика 17

Este prezentată partea stângă

g308335



Слика 18

g201213

8. Introduceți capetele îndoite ale tijelor în elementul de montare a dispozitivului de atașare, aa cum se arată în Слика 17 i fixai capătul fiecărei tije cu o aibă i un tift în formă de agrafă.

1. Știft în formă de agrafă 2. Tijă de blocare

7

Montarea tijei de blocare

Делови потребни за овај поступак:

1	Tijă de blocare
1	Știft în formă de agrafă

Поступак

Montai tija de blocare cu un tift în formă de agrafă (Слика 18).

8

Asamblarea părții superioare a sistemului de colectare

Делови потребни за овај поступак:

1	Parte superioară a sistemului de colectare
1	Ecran sistem de colectare
2	Știft în formă de agrafă

Поступак

1. Întoarceți partea superioară a sistemului de colectare.
2. Instalai ecranul aa cum se arată în Слика 19 i asigurați-vă că este înclinat în jos, spre sacii pentru colectare.

Напомена: Asigurați-vă că ecranele sunt fixate la locul lor i că proeminenele sunt fixate în partea superioară a sistemului de colectare.

9

Montarea părții superioare a sistemului de colectare

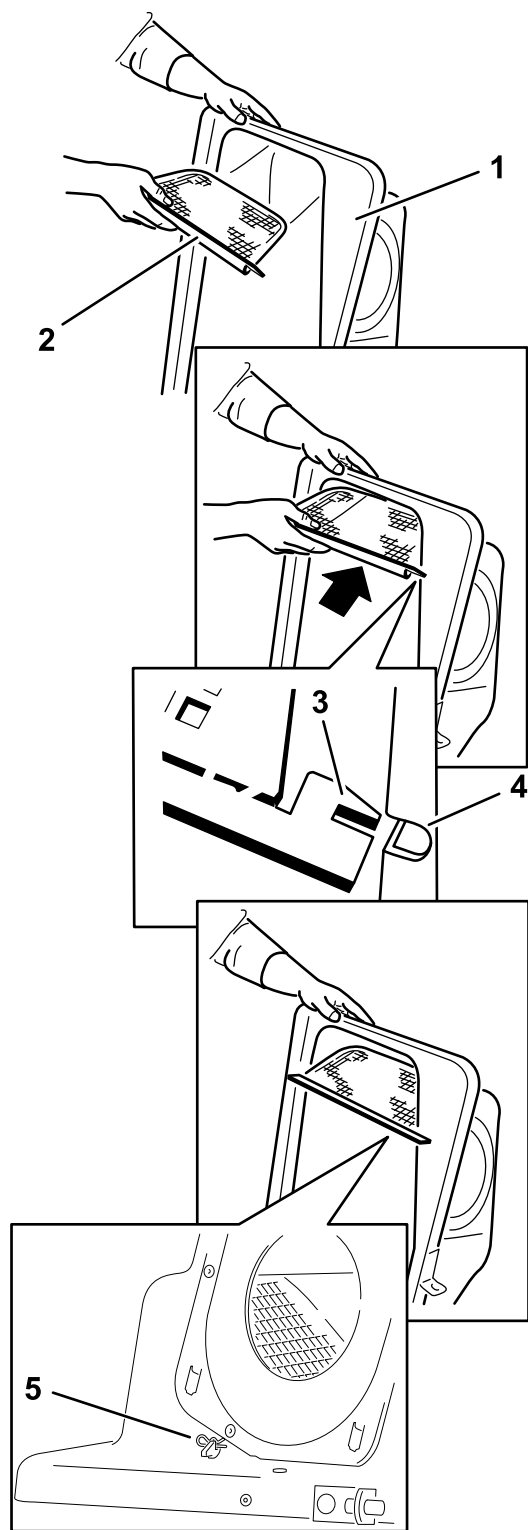
Делови потребни за овај поступак:

2	Sac pentru iarbă
---	------------------

Поступак

1. Montați partea superioară a sistemului de colectare la cadrul sistemului de colectare.
Напомена: Sistemul de colectare poate arăta diferit față de cel din imagine.
2. Glisați suportul peste tijele de pe cadrul sistemului de colectare și montați cuiul spintecat circular în orificiul din tija din dreapta (Слика 20).
3. Rotiți în jos capota sistemului de colectare, în poziția de funcționare.

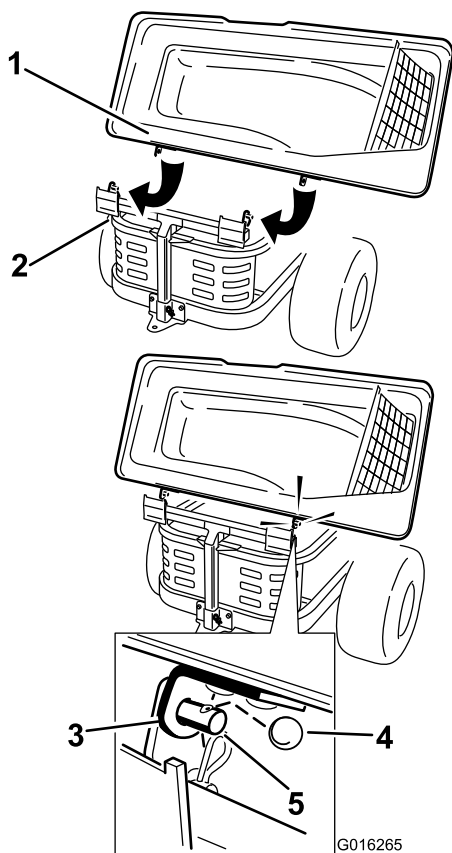
Напомена: Pentru a îndepărta cuiul spintecat circular, continuați să îl rotiți în aceeași direcție în care este montat.



Слика 19

g201881

- | | |
|---|---|
| 1. Parte superioară a sistemului de colectare | 4. Fantă la partea superioară a sistemului de colectare |
| 2. Ecran | 5. Știft în formă de agrafă |
| 3. Proeminență ecran | |



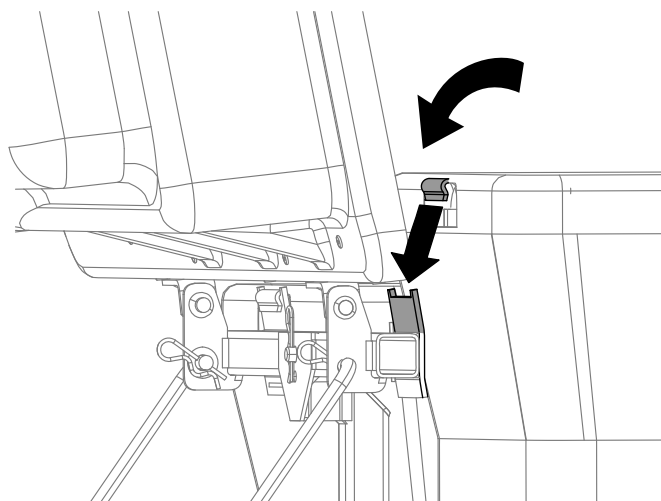
Слика 20

G016265

g016265

1. Capotă sistem de colectare
2. Cadru sistem de colectare
3. Suport capotă sistem de colectare
4. Cui spintecat circular
5. Suport

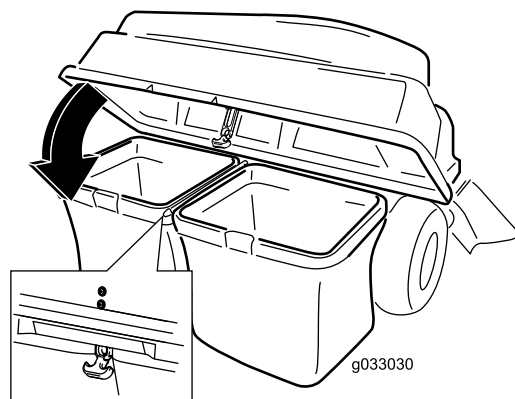
4. Ridică partea superioară a sistemului de colectare și montează sacii prin glisarea cârligelor cadrului sacului pe suportii de fixare (Слика 21).



Слика 21

g300378

5. Coborâți partea superioară a sistemului de colectare pe saci (Слика 22).



Слика 22

g033030

6. Fixați capota cu elementul de fixare (Слика 22).

10

Montarea ansamblului suflantei

Делови потребни за овај поступак:

1	Ansamblu suflantă
---	-------------------

Поступак

⚠ УПОЗОРЕЊЕ

O deschidere de evacuare neacoperită ar putea permite mâinilor de tuns iarba să proiecteze obiecte către operator sau trecători, cauzând răni grave. De asemenea, poate apărea contactul cu lama.

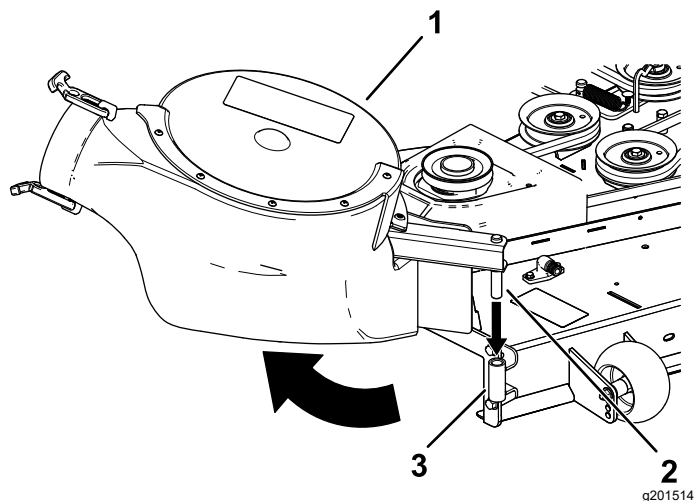
- Nu utilizați niciodată mâna de tuns iarba fără o placă de acoperire, o placă de mulcire sau un jgheab pentru evacuarea ierbii și un dispozitiv de adunat iarbă.
- Asigurați-vă că deflectorul pentru iarba este montat atunci când scoateți jgheabul pentru evacuarea ierbii și dispozitivul de adunat iarbă.

Важно: Montați jgheabul de evacuare laterală atunci când îndepărtați sistemul de colectare și suflanta.

Важно: Păstrați toate elementele de fixare și jgheabul de evacuare laterală.

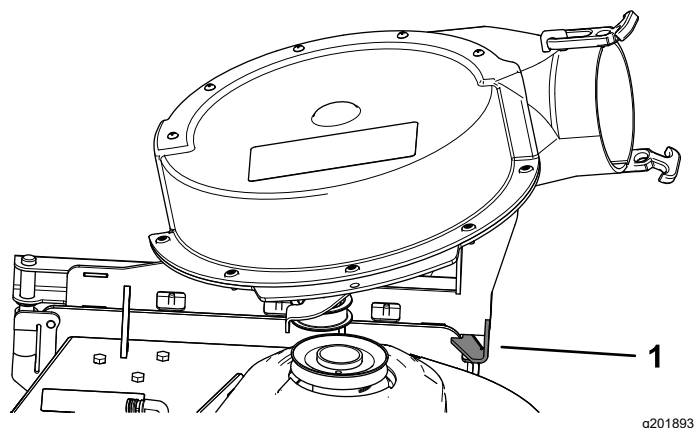
1. Dacă este necesar, montai cureaua pe folia suflantei (Слика 25).
2. Introducei fusul de basculare al suflantei în suportul suflantei i rotii ansamblului suflantei spre interior, spre maină (Слика 23).

Напомена: Ansamblul suflantei trebuie să se blocheze automat, aa cum se arată în Слика 24.



Слика 23

1. Ansamblu suflantă
2. Fus de basculare suflantă
3. Suport suflantă



Слика 24

1. Element de blocare suflantă

11

Montarea curelei suflantei i a capacului sistemului de colectare cu acionare electrică

Делови потребни за овај поступак:

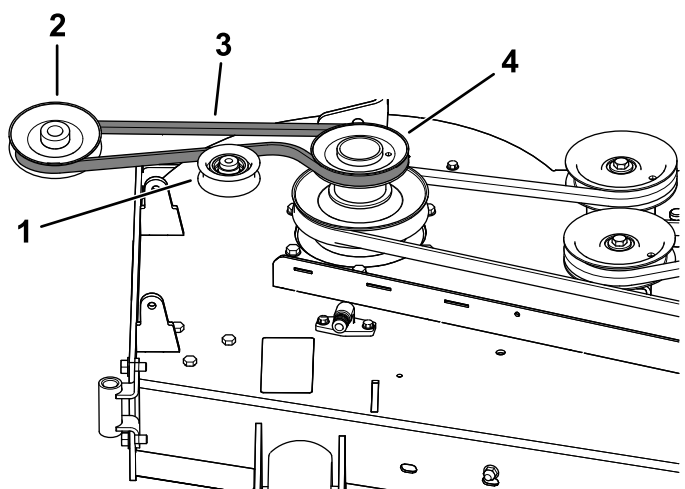
1	Capac sistem de colectare cu acionare electrică
1	Curea suflantă

Поступак

1. Montai cureaua în jurul foliei suflantei (Слика 25 i Слика 26); consultai 10 Montarea ansamblului suflantei (страна 15).

Utilizai următoarea curea în funcție de dimensiunea punii mainii de tuns iarba:

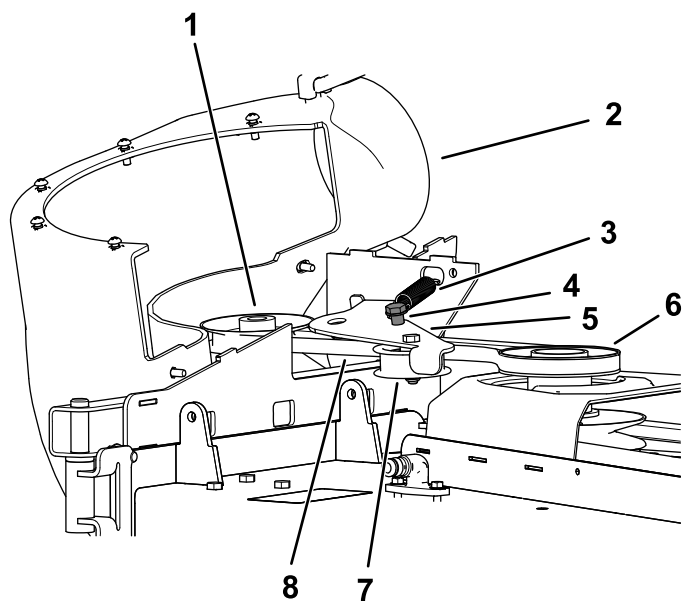
Punte maină de tuns iarba de 122 cm	Punte maină de tuns iarba de 137 cm	Punte maină de tuns iarba de 152 cm
Nr. piesă Toro 127-0074	Nr. piesă Toro 127-0075	Nr. piesă Toro 127-0076



Слика 25

Amplasarea curelei suflantei

1. Folie de ghidare/tensionare
2. Folie suflantă
3. Curea suflantă
4. Folie de acionare



Слика 26

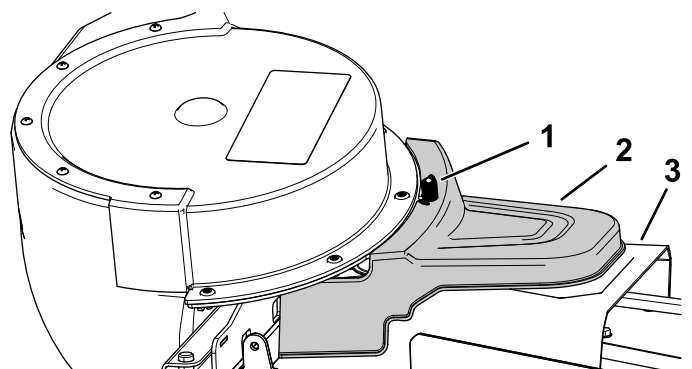
g201513

- | | |
|---|--------------------------------|
| 1. Fulie suflantă | 5. Bra de ghidare |
| 2. Suflantă în poziie (poriunea de carcasă a fost îndepărtată în scopuri ilustrative) | 6. Fulie de acionare |
| 3. Arc | 7. Fulie de ghidare/tensionare |
| 4. Tijă fulie de ghidare | 8. Curea suflantă |

- Asigurai-vă că cureaua rămâne aliniată cu fulia suflantei în timp ce montai ansamblul suflantei.
- Tragei fulia de ghidare cu arc departe de tija cu arc fix i amplasai cureaua în jurul fuliei punii mainii de tuns iarba (Слика 26).

Напомена: Asigurai-vă că cureaua este amplasată corect în jurul fuliei suflantei.

- Amplasai cureaua în jurul fuliei de acionare, aa cum este ilustrat în Слика 25 i Слика 26.
- Montai capacul sistemului de colectare cu acionare electrică peste capacul curelei i fixai-l prin strângerea butonului (Слика 27).



Слика 27

g201515

- | | |
|--|----------------|
| 1. Buton | 3. Capac curea |
| 2. Capac sistem de colectare cu acionare electrică | |

12

Montarea tuburilor de evacuare

Делови потребни за овај поступак:

1	Туб superior
2	urub ($\frac{1}{4} \times \frac{3}{4}$ ")
2	Ѕaибă ($\frac{1}{4}$ ")
2	Contrainiuliță ($\frac{1}{4}$ ")
1	Туб inferior

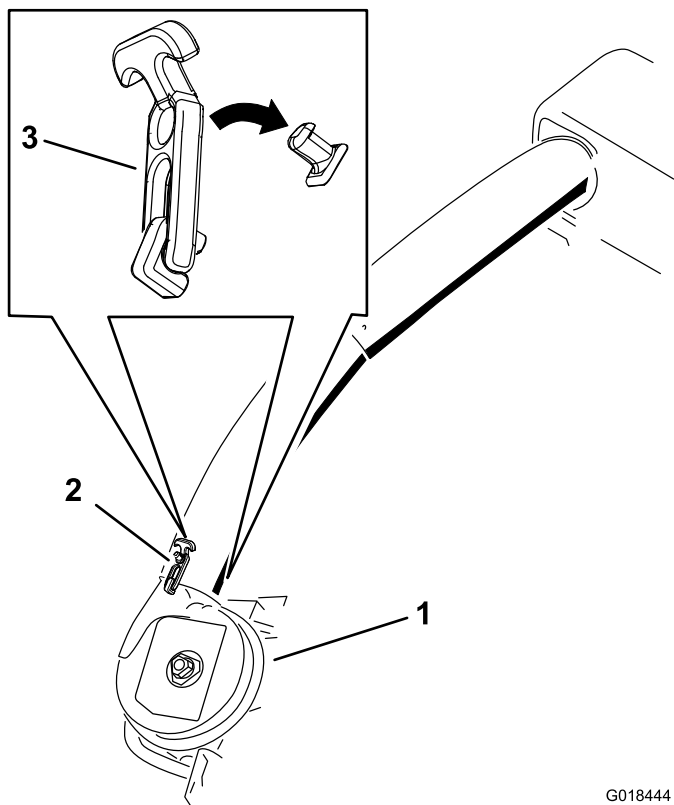
Поступак

Важно: Asigurai-vă că puntea mainii de tuns iarba este în poziia cea mai joasă pentru înălimea de tăiere înainte de a monta tuburile de evacuare.

Напомена: Nu uitai să montai deflectorul pentru iarba când îndepărtai sistemul de colectare de la maina de tuns iarba.

- Decuplei priza de putere i cuplai frâna de parcare.
- Opriți motorul și scoateți cheia.
- Coborâi puntea mainii de tuns iarba până la cea mai joasă poziie a înălîmii de tăiere.
- Îndepărtai sacii pentru a vedea tubul de sub capotă.
- Coborâi i blocai capota.
- Utilizai ambele elemente de fixare pentru a ataa tubul inferior la ansamblul suflantei (Слика 28).

Напомена: Asigurați-vă că canelura din tubul inferior este în partea de jos când este montat (Слика 30).



Слика 28

Element de fixare tub de evacuare inferior

1. Ansamblu suflantă 3. Element de fixare
2. Element de fixare superior

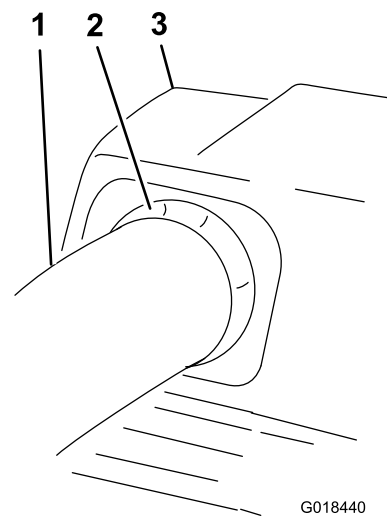
7. Notai unde sunt montate cele 2 uruburi de la tubul superior.

Напомена: Orificiul din apropierea vârfului de săgei turnate nu va fi folosit.

8. Scoateți cele 2 uruburi de la capătul inferior al tubului superior.
9. Utilizați cele 2 orificii ca ablon pentru tubul inferior.

Напомена: Păstrați elementele de fixare.

10. Introduceți capătul superior (fără orificii) al tubului superior prin elementul de etanare al tubului din capotă împingând tubul până când intră în contact cu interiorul capotei.
11. Trageți uor tubul superior, astfel încât elementul de etanare se extinde în exterior i peste tubul inferior (Слика 29).



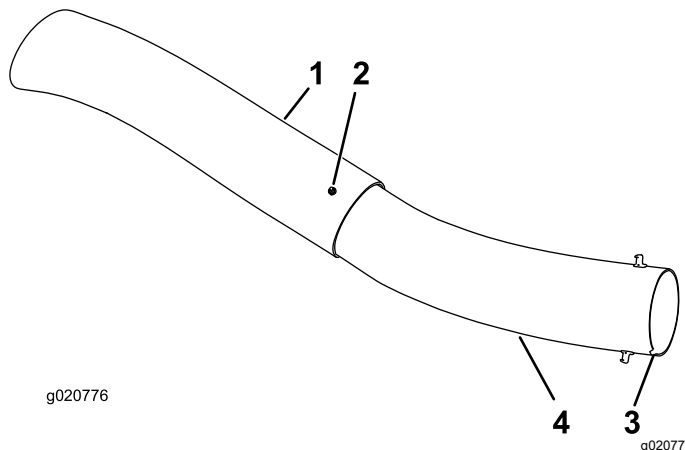
Слика 29

1. Tub superior 3. Capotă sistem de colectare
2. Element de etanare din cauciuc care iese afară

12. Aliniați orificiile superioare ale tubului pentru a se potrivi cu adânciturile de pe suprafaa tubului inferior.

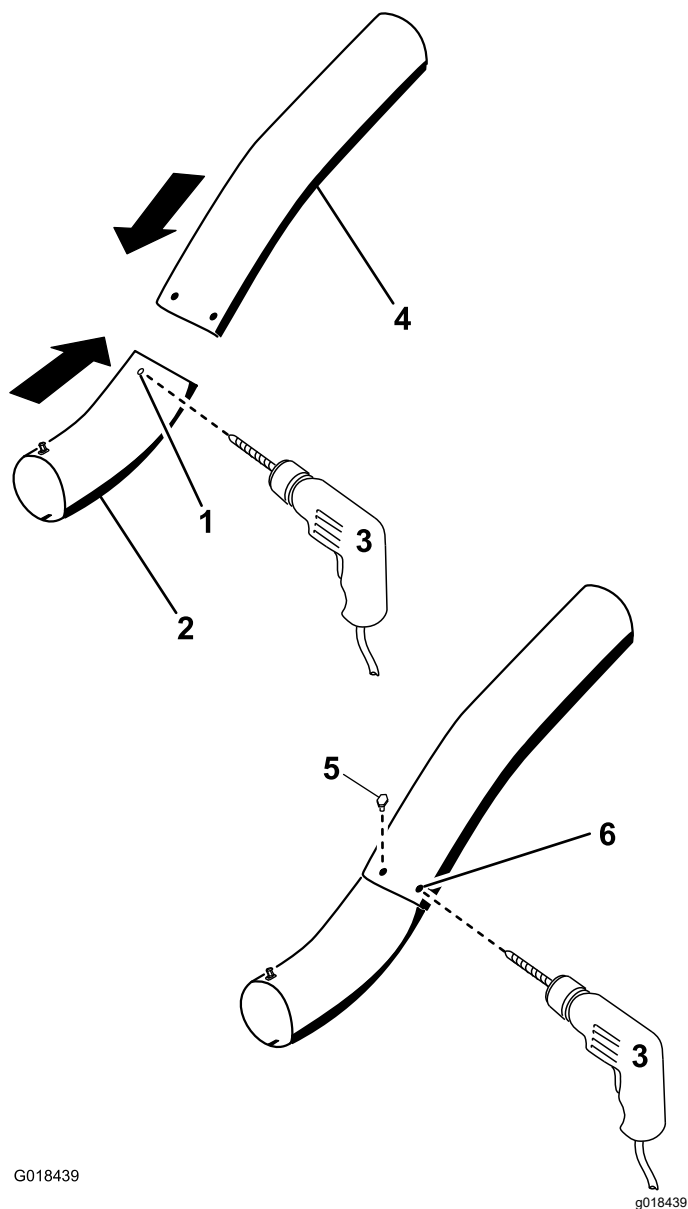
Напомена: Asigurați-vă că profilul lateral apare aa cum se arată în Слика 30.

Напомена: Nu folosiți orificiul deschis de lângă vârful săgeilor turnate.



Слика 30

1. Tub superior 3. Canelură la partea inferioară a tubului la montare
2. Orificiu existent (urub îndepărtat) 4. Tub inferior
13. Folosind orificiile existente în tubul superior ca ablon, efectuați 2 orificii cu diametrul de 6,5 mm prin adânciturile de pe tubul inferior (Слика 31).



Слика 31

Гăurirea tubului de evacuare inferior

- | | |
|--|--|
| 1. Adâncituri | 4. Tub superior |
| 2. Tub inferior | 5. Montai aici un urub ($\frac{1}{4} \times \frac{3}{4}$ "), o aibă ($\frac{1}{4}$ ") i o contrapiuliă ($\frac{1}{4}$ "). |
| 3. Găurii un orificiu cu diametrul de 6,5 mm | 6. Tub superior - orificii existente |

14. Îndepărtați tuburile superioare i inferioare de la maină.
15. Glisai tuburile împreună i aliniați orificiile.
16. Montați aibele ($\frac{1}{4}$ ") la uruburi (Слика 31).
17. Folosind o cheie hexagonală, montați uruburile ($\frac{1}{4} \times \frac{3}{4}$ ") i aibele ($\frac{1}{4}$ ") din interiorul tubului inferior i prin orificiile existente în tubul superior (Слика 31).
18. Fixați tuburile împreună cu piulițele ($\frac{1}{4}$ ") aa cum se arată în Слика 31.

19. Introduceți tubul de evacuare superior prin elementul de etanare al tubului din capotă.
20. Trageți ușor tubul superior, astfel încât elementul de etanare să se extindă în exterior i peste ansamblul suflantei (Слика 29).
21. Utilizați ambele elemente de fixare pentru a atașa tubul inferior la ansamblul suflantei (Слика 28).

Рад

▲ УПОЗОРЕЊЕ

Pentru a evita vătămările corporale, urmați aceste proceduri:

- Familiarizați-vă cu toate instrucțiunile de operare și siguranță din *Manualul operatorului* înainte de a utiliza acest dispozitiv de tuns.
- Nu îndepărtați niciodată tubul de evacuare, sacii, partea superioară a sistemului de colectare sau jghebul în timp ce este pornit motorul.
- Opriți întotdeauna motorul și așteptați ca toate piesele să se oprească înainte de a îndepărta un obstacol din sistemul de colectare.
- Nu efectuați niciodată lucrări de întreținere sau reparatii în timp ce este pornit motorul.

▲ УПОЗОРЕЊЕ

Fără să fie montate deflectorul pentru iarbă, tuburile sistemului de colectare sau ansamblu complet al sistemului de colectare, dumneavoastră și cei din jur sunteți expuși contactului cu lama și reziduuri proiectate. Contactul cu lama (lamele) rotative ale mainii de tuns iarbă și reziduurile proiectate va cauza vătămări sau deces.

- Montați întotdeauna deflectorul de iarbă când scoateți sistemul de colectare și comutați la modul de descărcare laterală.
- Dacă deflectorul pentru iarbă este deteriorat, înlocuiți-l imediat. Deflectorul de iarbă direcționează materialul în jos, spre gazon.
- Nu vă sprijiniți niciodată mâinile sau picioarele sub maina de tuns iarbă.
- Nu încercați niciodată să curățați zona de descărcare sau lamele mainii de tuns iarbă decât dacă comutați priza de putere în poziție oprire și rotiți cheia de contact în poziția de oprire. De asemenea, scoateți cheia și deconectați firul de la bujie (bujii).
- Opriți motorul înainte de a desfunda jghebul de evacuare.

Golirea sacilor pentru iarbă

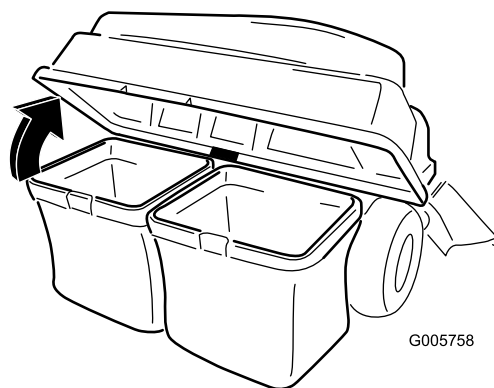
▲ ОПАСНОСТ

Resturile, cum ar fi frunzele, iarba sau tufiurile pot lua foc. Un incendiu în zona motorului poate provoca vătămări corporale și daune materiale.

- Aveți grijă să nu se acumuleze resturi în zona motorului și a tobei de eapament.
- Aveți grijă când deschideți capacul sistemului de colectare pentru a împiedica resturile să cadă în zona motorului și a tobei de eapament.
- Înainte de depozitare, lăsați maina să se răcească.

Aveți grijă când ridicați sau manipulați un sac pentru iarbă plin. Pentru a goli sacul pentru iarbă:

1. Parcați mașina pe o suprafață plană și decuplați comutatorul de comandă pentru lamă.
2. Deplasați în exterior manetele de control al micării până în poziția neutră, opriți motorul, scoateți cheia de contact, acționați frâna de parcare și așteptați oprirea tuturor pieselor mobile înainte de a părăsi poziția de operare.
3. Deschideți (ridicați) partea superioară a sistemului de colectare (Слика 32).



Слика 32

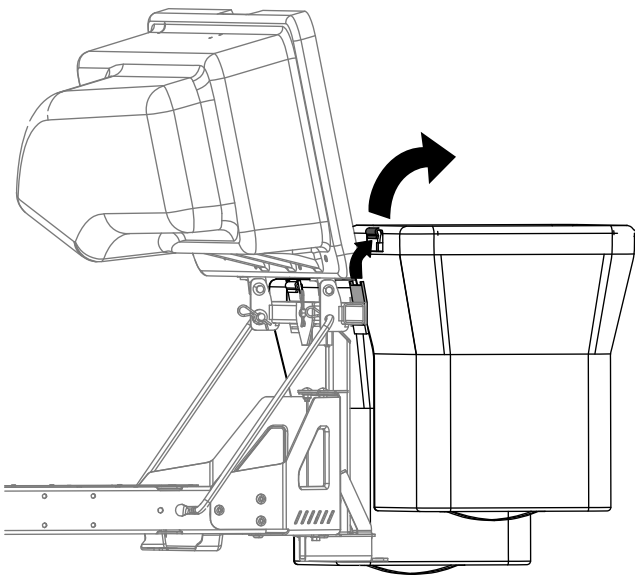
4. Comprimați reziduurile în saci. Ridicați sacul cu ambele mâini și desprindeți-l din suportul de fixare. Goliți sacul. Repetați procedura pentru celălalt sac.

Eliminarea obstrucțiilor din sistemul de colectare

⚠ УПОЗОРЕЊЕ

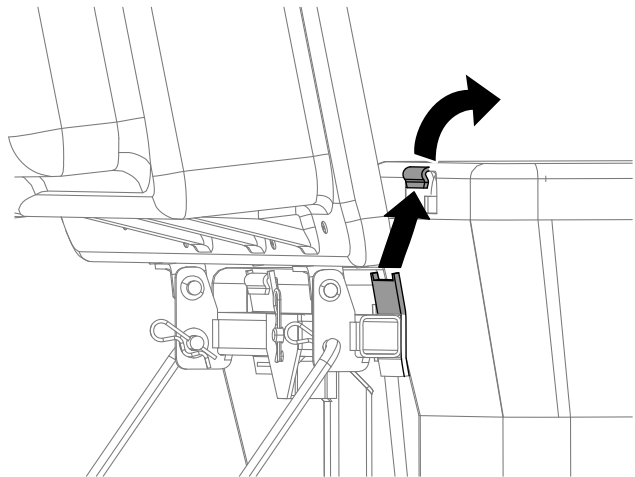
În timpul utilizării sistemului de colectare, suflanta se rotește și poate tăia sau răni mâinile și degetele.

- Înainte de reglarea, curățarea, repararea și inspectarea suflantei și înainte de defundarea jgheabului, opriți motorul și așteptați oprirea tuturor pieselor mobile. Scoateți cheia.
- Utilizați un băț sau un obiect similar și nu mâinile pentru a elimina obstrucțiile din suflantă i tub.
- Țineți-vă fața, mâinile, picioarele și alte părți ale corpului, precum și hainele, la distanță de componentele mascate, mobile sau rotative.



Слика 33

g300218



Слика 34

g300217

5. Montați sacii prin glisarea cârligelor cadrului sacului pe suportii de fixare.
6. Coborâți partea superioară a sistemului de colectare pe saci.

1. Parcați mașina pe o suprafață plană și decuplați comutatorul de comandă pentru lamă.
2. Deplasați în exterior manetele de control al micării până în poziția neutră, opriți motorul, scoateți cheia de contact, acționați frâna de parcare și așteptați oprirea tuturor pieselor mobile înainte de a părăsi poziția de operare.
3. Verificați sacii pentru iarbă și golii-i dacă sunt plini.
4. Demontați și separați tubul de evacuare și jgheabul de la partea superioară a sistemului de colectare și de la maina de tuns iarba. Folosind un băț sau un obiect similar, îndepărtați cu atenție obstrucțiile din maina de tuns iarba, tubul de evacuare, jgheab și partea superioară a sistemului de colectare.
5. După ce ai îndepărtat obstrucția, montați sistemul de colectare complet și reluați operarea.

Îndepărtarea sistemului de colectare

▲ ПАЗЪА

Neîndepărtarea greutăilor frontale ale sistemului de colectare i operarea mainii fără sistemul de colectare poate cauza instabilitate, ceea ce poate duce la pierderea controlului.

- **Îndepărtați întotdeauna greutatea frontală atunci când îndepărtați sistemul de colectare.**
- **Nu utilizați niciodată mâna fără sistemul de colectare i cu greutatea din față montate.**

Puteți scoate sistemul de colectare repetând în ordine inversă acțiunile de configurare pentru toate seturile montate. Dacă sunt montate greutăți, îndepărtați întotdeauna greutatea frontală atunci când îndepărtați sistemul de colectare.

Напомена: Este necesar să îndepărtați deflectorul de separare numai atunci când montați un set de mulcire.

Оперативне напомене

Recomandări pentru colectare

Reamintirea dimensiunilor mainii cu dispozitivul de ataare

Rețineți că mâna este mai lungă i mai lată cu acest dispozitiv de ataare montat. Prin viraje prea strânse în locuri înguste, puteți deteriora dispozitivul de ataare.

Finisare

Finisați întotdeauna cu partea stângă a mainii de tuns iarba. Nu finisați cu partea dreaptă a mainii de tuns iarba, deoarece ai putea deteriora jgheabul pentru sistemul de colectare i tubul de evacuare.

Înălțime de tăiere

Nu setați înălțimea de tăiere a mainii de tuns iarba prea mică, deoarece iarba lungă care înconjoară mâna poate împiedica aerul să pătrundă sub mâna de tuns iarba i să intre în sistemul de colectare. Dacă nu pătrunde suficient aer sub mâna de tuns iarba, sistemul de colectare se va bloca.

Frecvența de tăiere

Tundeți des iarba, mai ales atunci când crește rapid. Va trebui să tundeți iarba de două ori în cazul în care crește excesiv.

Tehnică de tăiere

Pentru un aspect optim al gazonului, asigurați-vă că suprapuneți uor mâna de tuns iarba pe zona tunsă anterior. Acest lucru ajută la reducerea sarcinii motorului i reduce riscul de a astupa jgheabul i tubul de evacuare.

Viteză de colectare

De cele mai multe ori veți colecta cu accelerația mainii de tuns iarba în poziția RAPID i veți conduce la o viteză normală. Cu toate acestea, în iarba extrem de uscată i cu mult praf, este posibil să fie necesar să reduceți uor accelerația i să creșteți viteza de deplasare a mainii de tuns iarba. Sistemul de colectare se poate bloca dacă conduceți prea repede i turația motorului este prea mică. Pe teren înclinat, poate fi necesar să reduceți viteza de deplasare a mainii de tuns iarba. Acest lucru ajută la menținerea turației motorului i a eficienței colectării. Tundeți iarba la viteză ori de câte ori este posibil.

▲ ПАЗЪА

Pe măsură ce se umple sistemul de colectare, se adaugă greutate suplimentară în spatele mainii. Dacă opriți i porniți brusc pe teren înclinat, puteți pierde controlul direcției sau mâna se poate răsturna.

- **Nu porniți sau opriți brusc atunci când urcați sau coborâți panta. Evitați pornirile în rampă.**
- **Dacă opriți mâna când vă deplasați în rampă, decuplați comanda lamei. Apoi deplasați-vă cu spatele în pantă folosind o viteză mică.**
- **Evitați virajele brute sau schimbările rapide de viteză pe teren înclinat.**
- **Nu utilizați niciodată mâna fără sistemul de colectare i cu greutatea din față montate.**

Colectarea ierbii lungi

Iarba excesiv de lungă este grea i este posibil să nu fie propulsată complet în sacii pentru iarbă. Dacă se întâmplă acest lucru, tubul i jgheabul de evacuare se pot bloca. Pentru a evita blocarea sistemului de

colectare, tundeți iarba la o înălțime de tăiere mare, apoi coborâți mâna la înălțimea de tăiere normală și repetați procesul de tundere.

Colectarea ierbii umede

Încercați întotdeauna să tăiați iarba când este uscată, deoarece gazonul dumneavoastră va avea un aspect îngrijit. Dacă trebuie să tundeți iarba umedă, utilizați funcția convențională de descărcare laterală a mâinii de tuns iarba. Câteva ore mai târziu, când resturile de iarbă sunt uscate, montați sistemul de colectare complet și aspirați iarba tăiată.

Semne de colmatare

Pe măsură ce colectați, o cantitate mică de iarbă tăiată este suflată în mod normal din partea din față a mâinii de tuns iarba. O cantitate excesivă de resturi de iarbă suflate indică faptul că sacii sunt plini sau că sistemul este blocat.

Одржавање

Напомена: ДETERMINAЋИ ПАРТЕА СТЪНГЌ ШИ ДРЕАПТЌ А МАШИНИИ ДИН ПОЗИЋЈА ДЕ ОПЕРАРЕ НОРМАЉЌ.

Препоручени распоред(и) одржавања

Интервал сервисног одржавања	Поступак одржавања
Након првих 8 сати	<ul style="list-style-type: none">• Верификај cureауа суфлanteи.• Верификај системул де колецтаре.
Након сваке употребе	<ul style="list-style-type: none">• КурЌаи еcranул capoteи.• КурЌаи системул де колецтаре.
Сваких 25 сати	<ul style="list-style-type: none">• Верификај cureауа суфлanteи.
Сваких 100 сати	<ul style="list-style-type: none">• Верификај системул де колецтаре.

▲ УПОЗОРЕЊЕ

ДacЌ лЌсаи чеиа њн контакт, cineva poate porni њн mod accidental motorul i vЌ poate rЌни pe dumneavoastrЌ sau ali trecЌtori.

Сcoateи чеиа i deconectai cablurile de la bujie њnainte de a efectua orice lucrare de њntreинere. Amplasai cablul deoparte, astfel њncЌt sЌ nu њntre њн контакт accidental cu bujia.

▲ УПОЗОРЕЊЕ

Мotoarele se pot њncЌlzi atunci cЌnd funcioneazЌ. Contactul cu suprafeele fierbini poate cauza arsuri grave.

ЛЌсаи sЌ se rЌceascЌ motorul, њн special toba de eapament, њnainte de a le atinge.

▲ УПОЗОРЕЊЕ

Resturile, cum ar fi frunzele, iarba sau tufiurile pot lua foc. Un incendiu њн zona motorului poate provoca vЌtЌmЌri corporale i daune materiale.

- Aveи griЌ sЌ nu se acumuleze resturi њн zona motorului i a tobei de eapament.
- Aveи griЌ cЌnd deschideи capacul sistemului de colectare pentru a њmpiedica resturile sЌ cadЌ њн zona motorului i a tobei de eapament.
- њnainte de depozitare, лЌsaЌи maina sЌ se rЌceascЌ.

ПрегЌtirea pentru њntreинere

Еfectuai urmЌtorii pai њnainte de a efectua lucrЌrile de њntreинere a mainii:

1. Parcai maЌina pe o suprafaЌ uniformЌ.
2. Decupleи priza de putere, deplasai manetele de control al micЌriи њн poziiа NEUTRЌ - BLOCARE i cuplai frЌna de parcare.
3. OpriЌи motorul ьи scoateЌи чеиа.
4. КурЌаи maina de tuns iarba de orice resturi de pe punte sau partea din spate, pentru a uura њntreинerea.

КурЌarea ecranului capoteи

Интервал сервиса: Након сваке употребе

1. Deschideи capota sistemului de colectare.
2. КурЌаи reziduurile de pe ecran.
3. њнchideи capota sistemului de colectare.

Curățarea sistemului de colectare și a sacilor

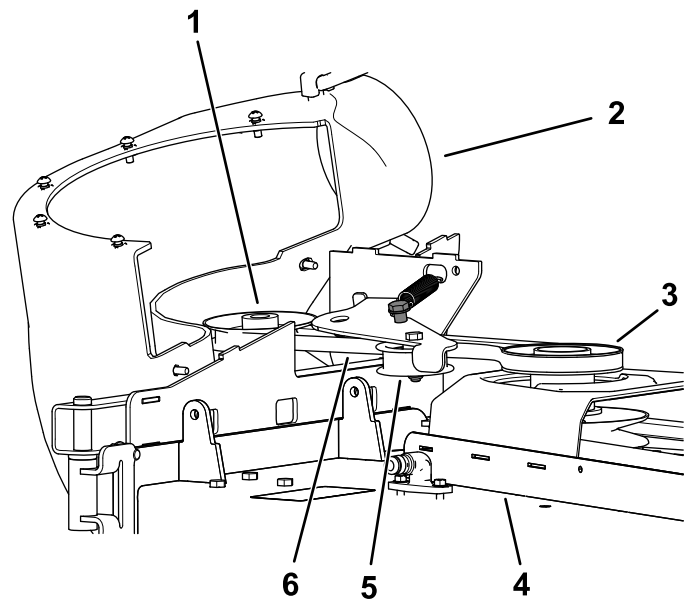
Интервал сервиса: Након сваке употребе

1. Spălați interiorul și exteriorul capotei sistemului de colectare, sacii, tubul și partea inferioară a mâinii de tuns iarba.

Напомена: Utilizați un detergent delicat pentru autovehicule pentru a îndepărta murdăria.

2. Asigurați-vă că îndepărtați iarba colmatată de pe toate piesele.
3. După spălarea tuturor pieselor, lăsați-le să se usuce bine.

Напомена: Cu toate piesele montate, porniți și rulați mâna timp de un minut pentru a ajuta la uscare.



g202246

Слика 35

Verificarea curelei suflantei

Интервал сервиса: Након првих 8 сати

Сваких 25 сати

Verificați curelele pentru a descoperi eventuale fisuri, margini uzate, urme de arsuri sau orice alte deteriorări. Înlocuiți curelele deteriorate.

Înlocuirea curelei suflantei

1. Îndepărtați capacul din plastic al curelei.
2. Trageți în spate fulia de ghidare cu arc pentru a detensiona cureaua (Slika 35).

1. Fulie suflantă
2. Suflantă în poziție (porțiunea de carcasă a fost îndepărtată în scopuri ilustrative)
3. Fulie de acționare
4. Puntea mâinii de tuns iarba
5. Fulie de ghidare/tensionare
6. Curea suflantă

3. Scoateți cureaua existentă a sistemului de colectare de pe fulia punii mâinii de tuns iarba.
4. Îndepărtați suflanta de la puntea mâinii de tuns iarba.
5. Scoateți cureaua existentă a sistemului de colectare de pe fuliile suflantei.
6. Montați cureaua nouă în jurul fuliilor suflantei (Slika 35).
7. Montați suflanta pe suportul său.
8. Montați noua curea în jurul fuliei punii mâinii de tuns iarba (Slika 35).
9. Trageți în spate fulia de ghidare cu arc și montați cureaua pe aceasta (Slika 35).

Verificarea sistemului de colectare

Интервал сервиса: Сваких 100 сати

Након првих 8 сати

1. Verificați tubul superior, tubul inferior, capota sistemului de colectare și ansamblul suflantei.

Напомена: Înlocuiți aceste piese dacă sunt fisurate sau rupte.

2. Verificați sacii, cadrul sistemului de colectare și ecranul.

Напомена: Înlocuiește orice piesă care este fisurată sau ruptă.

3. Strângeți toate piulițele și uruburile.

Verificarea lamelor mainii de tuns iarba

1. Verifică lamele mainii de tuns iarba în mod regulat și ori de câte ori o lamă lovește un obiect străin.
2. Dacă lamele sunt uzate sau deteriorate, montează lame noi; consultă *Manualul operatorului* mainii pentru instrucțiuni cu privire la întreținerea completă a lamelor.

Складиштење

Depozitarea sistemului de colectare

1. Curăță sistemul de colectare; consultați Curățarea sistemului de colectare.
2. Verifică dacă există deteriorări ale sistemului de colectare; consultă Verificarea sistemului de colectare.
3. Asigură-te că sacii pentru iarba sunt goi și bine uscați.
4. Păstrează sistemul de colectare într-un loc curat și uscat, ferit de lumina directă a soarelui. Acest lucru protejează piesele din plastic și prelungește durata de viață a sistemului de colectare. Dacă trebuie să depozitezi sistemul de colectare la exterior, acoperi-l cu o husă rezistentă la intemperii.

Решавање проблема

Проблем	Могући узрок	Корективна мера
Există vibraii anormale.	<ol style="list-style-type: none"> 1. Lama (lamele) de tăiere este (sunt) îndoită/e sau nu este (sunt) echilibrată/e. 2. urubul pentru montarea lamei este slăbit. 3. O fulie a suflantei este slăbită sau un ansamblu de fulie este slăbit. 4. Cureaua sistemului de colectare este uzată. 5. Lama (lamele) suflantei este (sunt) îndoită/e sau nu este (sunt) echilibrată/e. 	<ol style="list-style-type: none"> 1. Instalai noi lame de tăiere. 2. Strângei urubul pentru montarea lamei. 3. Strângei fuliile corespunzătoare. 4. Înlocuie cureaua. 5. Contactați un centru de service autorizat.
Performanță redusă de colectare	<ol style="list-style-type: none"> 1. Turaia motorului este prea mică. 2. Ecranul din capota sistemului de colectare este colmatat. 3. Cureaua sistemului de colectare este slăbită. 4. Un tub sau suflanta sunt colmate. 5. Sacii sunt plini. 	<ol style="list-style-type: none"> 1. Operai întotdeauna motorul la acceleraie maximă. 2. Îndepărtați de pe ecran reziduurile, resturile de frunze sau iarbă. 3. Înlocuie cureaua sistemului de colectare. 4. Localizai și îndepărtați reziduurile blocate. 5. Golii buncărul de alimentare.
Suflanta și tuburile se colmatează prea des.	<ol style="list-style-type: none"> 1. Sacii sunt prea plini. 2. Turaia motorului este prea mică. 3. Iarba este prea udă. 4. Iarba este prea lungă. 5. Ecranul din capota sistemului de colectare este colmatat. 6. Viteza de deplasare este prea mare. 7. Cureaua sistemului de colectare este uzată. 	<ol style="list-style-type: none"> 1. Golii mai frecvent. 2. Operai întotdeauna motorul la acceleraie maximă. 3. Tundeți iarba atunci când este uscată. 4. Tăiați maxim 51 - 76 mm sau 1/3 din înălțimea ierbii, oricare dintre acestea este mai mică. 5. Îndepărtați de pe ecran reziduurile, resturile de frunze sau iarbă. 6. Conduceți mai încet la acceleraie maximă. 7. Înlocuie cureaua.
Proiectare de reziduuri	<ol style="list-style-type: none"> 1. Sacii sunt prea plini. 2. Viteza de deplasare este prea mare. 3. Nu este asigurată planeitatea punii mainii de tuns iarba. 	<ol style="list-style-type: none"> 1. Golii mai frecvent. 2. Conduceți maina cu viteză redusă în timp ce motorul funcionează la acceleraie maximă. 3. Consultați <i>Manualul operatorului</i> mainii pentru asigurarea planeității punii mainii de tuns iarba.
Rotorul suflantei nu se rotește liber.	<ol style="list-style-type: none"> 1. Suflanta este colmatată. 2. Rotorul nu este aliniat. 	<ol style="list-style-type: none"> 1. Îndepărtați reziduurile, resturile de frunze sau iarbă de pe rotorul suflantei. 2. Contactați un centru de service autorizat.

Напомене:

Напомене:

Напомене:

Declaraie de confidenialitate SEE/MB

Utilizarea datelor dumneavoastră cu caracter personal de către Toro

The Toro Company („Toro”) vă respectă intimitatea. Când achiziionai produsele noastre, putem colecta anumite date cu caracter personal care vă aparțin direct de la dumneavoastră sau prin intermediul distribuitorului local Toro. Toro utilizează aceste date pentru a-i îndeplini obligațiile contractuale, cum ar fi înregistrarea garanției dumneavoastră, procesarea revendicării dumneavoastră de garanție sau pentru a vă contacta în cazul rechemării produselor, i în scopul derulării de activități economice legitime, cum ar fi măsurarea gradului de satisfacție a clienților, îmbunătățirea produselor noastre sau oferirea de informații despre produse care v-ar putea interesa. Toro poate partaja informațiile dumneavoastră cu filialele, societățile afiliate, distribuitorii sau alți parteneri de afaceri în legătură cu aceste activități. De asemenea, putem dezvălui datele dumneavoastră cu caracter personal în condițiile prevăzute de lege sau pentru vânzări, achiziii sau fuziuni. Nu vom vinde informațiile dumneavoastră cu caracter personal niciunei alte companii în scop comercial.

Păstrarea datelor dumneavoastră cu caracter personal

Toro va păstra datele dumneavoastră cu caracter personal atâta timp cât sunt necesare pentru scopurile menionate anterior i în conformitate cu prevederile legale. Pentru mai multe informații despre perioadele aplicabile pentru păstrarea datelor, contactai-ne la legal@toro.com.

Obligațiile Toro privind securitatea

Datele dumneavoastră cu caracter personal pot fi procesate în SUA sau într-o altă ară în care legislația pentru protecția datelor cu caracter personal este mai puțin strictă decât în ara dumneavoastră. Ori de câte ori transferăm datele dumneavoastră cu caracter personal în afara ării dumneavoastră, vom lua măsurile prevăzute prin lege pentru a asigura un nivel adecvat de securitate pentru protejarea datelor dumneavoastră i pentru a ne asigura că sunt procesate în siguranță.

Acces i corectare

Aveți dreptul să corectai i să revizuiți datele dumneavoastră cu caracter personal, să refuzați sau să restricționați procesarea datelor dumneavoastră. Pentru aceasta, contactai-ne la legal@toro.com. Dacă aveți nelămuriri cu privire la modul în care Toro procesează informațiile dumneavoastră, vă rugăm să ni le transmiteți direct. Rețineți că cetățenii ărilor membre UE au dreptul să depună reclamații la Autoritatea pentru protecția datelor cu caracter personal.

Informații despre avertismente conform Propunerii 65 a statului California

Ce este un avertisment?

Un produs comercializat poate avea o etichetă de avertizare precum cea de mai jos:



AVERTISMENT: Poate cauza cancer sau poate fi toxic pentru reproducere
– www.p65Warnings.ca.gov.

Ce este Propunerea 65?

Propunerea 65 se aplică tuturor companiilor care activează în California, comercializează produse în California sau fabrică produse care pot fi comercializate sau aduse în California. Aceasta prevede ca Guvernatorul Californiei să întocmească și să publice o listă de substanțe chimice cunoscute ca provocând cancer, malformaii congenitale și/sau alte tulburări de reproducere. Actualizată anual, lista include sute de substanțe chimice întâlnite în multe articole din viaa de zi cu zi. Scopul Propunerii 65 este de a informa publicul larg cu privire la expunerea la aceste substanțe chimice.

Propunerea 65 nu interzice comercializarea produselor ce conțin aceste substanțe chimice, ci impune afișarea unor avertismente pe produs, ambalajul sau documentația produsului. În plus, un avertisment conform Propunerii 65 nu înseamnă că un produs încalcă standardele sau cerințele de siguranță. De fapt, guvernul Californiei a clarificat că un avertisment aferent Propunerii 65 „nu este același lucru cu o decizie de reglementare conform căreia un produs este sigur sau nesigur”. Multe dintre aceste substanțe chimice au fost utilizate timp de mai mulți ani în produse folosite în viaa de zi cu zi fără ca efectul lor dăunător să fie documentat. Pentru informații suplimentare, accesați <https://oag.ca.gov/prop65/faqs-view-all>.

Un avertisment conform Propunerii 65 înseamnă că o companie (1) a evaluat expunerea și a concluzionat că depășește „nivelul fără risc semnificativ”; sau (2) a ales să furnizeze un avertisment pe baza înțelegerii sale legate de prezența unei substanțe chimice din listă, fără a încerca să evalueze expunerea.

Această lege se aplică oriunde?

Avertismentele conform Propunerii 65 sunt impuse doar de legislația statului California. Aceste avertismente pot fi întâlnite pe întreg teritoriul Californiei în diferite stabilimente, inclusiv dar fără a se limita la, restaurante, magazine alimentare, hoteluri, coli și spitale, precum și pe o varietate mare de produse. În plus, unii comercianți cu amănuntul online și care livrează comenzile prin poștă introduc avertismente conform Propunerii 65 pe site-urile lor web sau în cataloage.

Cum se plasează avertismentele din statul California în raport cu limitele federale?

Standardele Propunerii 65 sunt adesea mai riguroase decât cele federale și internaționale. Diverse substanțe necesită un avertisment conform Propunerii 65 la niveluri mult mai mici decât limitele federale de intervenție. De exemplu, standardul Propunerii 65 pentru avertismente legate de plumb este 0,5 µg/zi, mult sub standardele federale și internaționale.

De ce nu au toate produsele similare un astfel de avertisment?

- Eticheta cu avertismente conform Propunerii 65 este necesară pentru produsele comercializate în California, nefiind impusă pentru produse similare comercializate în altă parte.
- O companie implicată într-un proces legat de Propunerea 65 și care a ajuns la un acord poate fi nevoită să utilizeze avertismente pentru produsele sale, în timp ce alte companii care fabrică produse similare nu au aceeași obligație.
- Propunerea 65 nu este aplicată în mod consecvent.
- Companiile pot decide să nu furnizeze avertismente deoarece au ajuns la concluzia că nu trebuie să facă acest lucru conform Propunerii 65; absența avertismentelor de pe un produs nu înseamnă că produsul respectiv nu conține niveluri similare de substanțe chimice listate.

De ce include Toro acest avertisment?

Toro a decis să furnizeze consumatorilor cât mai multe informații posibile astfel încât aceștia să ia decizii informate cu privire la produsele pe care le achiziționează și utilizează. Toro furnizează avertismente în unele cazuri pe baza cunotinelor sale privind prezența unei sau a mai multor substanțe chimice specificate, fără a evalua nivelul de expunere, deoarece nu pentru toate substanțele chimice specificate există limite de expunere. Deși gradul de expunere al produselor Toro poate fi neglijabil sau se încadrează în gama „fără risc semnificativ”, din exces de prudență, Toro a decis să furnizeze avertismente conform Propunerii 65. Mai mult, dacă nu furnizează aceste avertismente, compania Toro poate fi acionată în justiție de statul California sau părți private care caută să aplice Propunerea 65 și poate face obiectul unor sancțiuni semnificative.