



76cm TurfMaster Arkasından Yürünen Çim Biçme Makinesi

Model Numarası 22207—Seri Numarası 410100000 ve Üstü

Kullanıcı Kılavuzu

Giriş

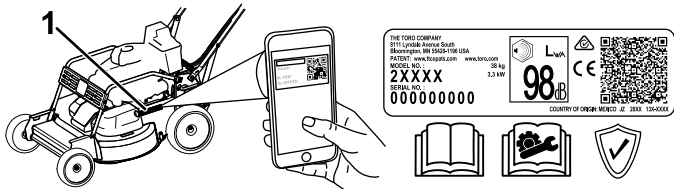
Bu döner bıçaklı arkasından yürünen çim biçme makinesi, görevlendirilmiş profesyonel operatörler tarafından kullanılmak için tasarlanmıştır. Özellikle, yerleşim amaçlı veya ticari mülklerde bulunan iyi bakımlı çim alanlardaki çimleri kesmek için tasarlanmıştır. Bu ürünün kullanım amacı dışındaki amaçlar için kullanılması, siz ve çevrenizdeki kişiler için tehlikeli sonuçlar doğurabilir.

Ürününüzü nasıl düzgün şekilde çalıştırıp koruyacağınızı, yaralanmaları ve ürünün hasar görmesini nasıl önleyebileceğinizi öğrenmek için bu bilgileri dikkatlice okuyun. Ürünü düzgün ve güvenli bir şekilde çalıştırmak sizin sorumluluğunuzdur.

Emniyet ipuçları gibi detaylı bilgilere, eğitim materyallerine ve aksesuar bilgilerine erişmek, bayi bulmak veya ürününüzü kaydettirmek için www.Toro.com adresine gidin.

Servis, orijinal Toro parçaları veya ilave bilgilere ihtiyaç duyduğunuzda, bir Yetkili Servis Satıcısı veya Toro Müşteri Hizmetleriyle irtibata geçin ve ürününüzün model ve seri numaralarını hazır bulundurun. **Şekil 1** ürünün model ve seri numaralarının yerini tanımlar. Numaraları ilgili yere yazın.

Önemli: Garanti, yedek parça ve diğer ürün bilgilerine erişmek için, seri numarası etiketindeki (varsa) QR kodunu mobil aygıtınızla taratabilirsiniz.



Şekil 1

1. Model ve seri numaralarının yeri

Model Numarası _____
Seri Numarası _____

Bu kılavuz potansiyel tehlikeleri tanımlar ve güvenlik uyarısı sembolüyle (**Şekil 2**) tanımlanan güvenlik mesajları içerir. Bu mesajlar tavsiye edilen önlemlere uymamanız halinde ciddi yaralanma veya ölümlerle sonuçlanabilecek bir tehlike hakkında uyarı verir.



Şekil 2

Güvenlik uyarısı sembolü

g000502

Bu kılavuzda bilgileri vurgulamak için 2 kelime kullanılır. **Önemli** kelimesi özel mekanik bilgilere dikkat çekerken, **Not** kelimesi ise özel dikkat gerektiren genel bilgileri vurgular.

Bu ürün, ilgili tüm Avrupa direktiflerine uygundur; detaylar için lütfen ürüne özel ayrı Uygunluk Beyannamesi (DOC) sayfasına bakın.

Brüt veya Net Tork: Bu motorun brüt veya net torku, motor üreticisi tarafından Otomotiv Mühendisleri Derneği (SAE) J1940 veya J2723 testi uygulanarak laboratuvarında saptanmıştır. Güvenlik, emisyon ve çalışma gereksinimlerini karşılamak amacıyla ayarlama yapıldığı için, bu sınıftaki çim biçme makinelerinde motorun gerçek torku önemli ölçüde daha düşük olacaktır. Lütfen, motor üreticisinin makineyle birlikte verdiği bilgilere başvurun.

Makinedeki emniyet tertibatlarını kurcalamayın, devre dışı bırakmayın ve sorunsuz çalıştıklarını düzenli olarak kontrol edin. Motor devri kontrolünü ayarlamaya çalışmayın veya kurcalamayın; bunu yapmak emniyetsiz çalışmaya ve bedensel yaralanmaya yol açabilir.



İçindekiler

Giriş	1
Güvenlik	2
Genel Güvenlik	2
Güvenlik ve Talimat Etiketleri	3
Kurulum	6
1 Kolun Takılması	6
2 Motora Yağ Eklenmesi	7
3 Çim Torbasının Monte Edilmesi	7
Ürüne genel bakış	9
Kontroller	9
Özellikler	10
Ek Parçalar/Aksesuarlar	10
Çalıştırma	10
Çalışmadan Önce	10
Çalıştırma Öncesi Güvenlik	10
Yakıt Tankını Doldurma	11
Motor Yağı Seviyesi Kontrolü	11
Tutacak Yüksekliğinin Ayarlanması	11
Kesim Yüksekliğini Ayarlama	12
Bıçak Durdurma Sisteminin Çalışmasını Kontrol Etme	14
Çalışma Sırasında	14
Çalıştırma Sırasında Güvenlik	14
Motoru Çalıştırma	15
Kendinden Tahrik Sisteminin Çalıştırılması ve Bıçakların Kavraştırılması	16
Motorun Kapatılması	17
Park Frenini Etkinleştirme	17
Park Frenini Devre Dışı Bırakma	17
Bıçılan Çim Kalıntılarının Geri Dönüştürülmesi	18
Bıçılan Çim Kalıntılarının Torbaya Alınması	18
Kırpıntıların Yandan Boşaltılması	20
Çalıştırma İpuçları	21
Çalışmadan Sonra	21
Çalıştırma Sonrası Güvenlik	21
Makinenin Altının Temizlenmesi	22
Tekerleklerin Temizlenmesi	22
Bakım	23
Önerilen Bakım Çizelgesi	23
Bakım Güvenliği	23
Hava Filtresi Servis İşlemleri	24
Motorun Yağını Değiştirme	24
Yağ Filtresinin Değiştirilmesi	25
Buji Bakımı	26
Kayışların Durumunun Kontrol Edilmesi	26
Yakıt Deposunun Boşaltılması ve Filtrenin Temizlenmesi	26
Yakıt Filtresinin Değiştirilmesi	26
Bıçak Tahrik Sisteminin Bakımı	27
Bıçaklara Bakım Yapılması	27
Bıçak Tahrik Kayışının Değiştirilmesi	30
Bıçak Freni Kavraması (BBC) Kayışının Değiştirilmesi	31

Bıçak Fren Kablosunun Ayarlanması	32
Şanzıman Kayışının Değiştirilmesi	33
Park Freni Kablosunun Ayarlanması	34
Kendinden Tahrik Sisteminin Ayarlanması	35
Depolama	36
Depo Emniyeti	36
Genel Bilgiler	36
Yakıt Sisteminin Hazırlanması	36
Motorun Hazırlanması	36
Makinenin Depodan Çıkarılması	36
Sorun giderme	37

Güvenlik

Bu makine EN ISO 5395'e uygun tasarlanmıştır.

Genel Güvenlik

Bu ürün elleri ve ayakları koparabilir ve cisimler fırlatabilir. Ağır yaralanma veya ölüm vakalarını önlemek için, tüm emniyet talimatlarına her zaman uyun.

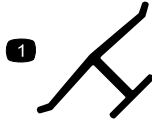
- Motoru çalıştırmadan önce, bu *Kullanma Kılavuzunda* ve makine ile ek parçalarda bulunan talimat ve uyarıları okuyun, anlayın ve bunlara uyun.
- Ellerinizi veya ayaklarınızı, makinenin hareketli bileşenlerinin yakınına veya makinenin altına koymayın. Boşaltma açıklıklarından uzak durun.
- Tüm koruyucular ve diğer güvenlik tertibatları mevcut ve düzgün şekilde işler durumda olmadıkça makineyi çalıştırmayın.
- Çevredeki kişilerin ve çocukların çalışma alanına girmelerine izin vermeyin. Çocukların makineyi çalıştırmasına izin vermeyin. Sadece sorumlu, eğitilmiş, talimatları bilen ve fiziksel olarak makineyi kullanmaya yeterli kişilere izin verin.
- Makinede herhangi bir servis, yakıt dolumu veya tıkanıklık açma işlemi yapmadan önce motoru kapatın ve tüm hareketli parçaların durmasını bekleyin.

Bu makinenin uygunsuz bir şekilde kullanılması veya uygun bakım işlemlerinin yapılmaması yaralanmaya yol açabilir. Yaralanma risklerini azaltmak amacıyla bu emniyet talimatlarına her zaman uyun ve Dikkat, Uyarı veya Tehlike anlamına gelen emniyet uyarısı sembolüne ▲ çok dikkat edin. Talimatlara uyulmaması bedensel yaralanmalara veya ölüme yol açabilir.

Güvenlik ve Talimat Etiketi



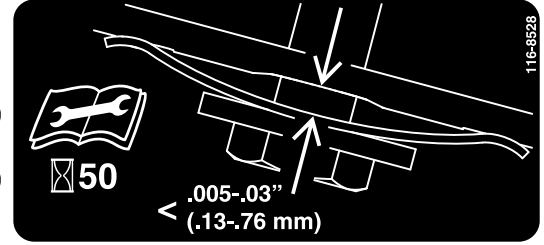
Güvenlik etiketleri ve talimatlar operatör tarafından kolayca görülebilir ve potansiyel tehlike içeren alanların yakınında bulunur. Hasarlı veya eksik etiketleri değiştirin.



Üreticinin İşareti

decaloemmarkt

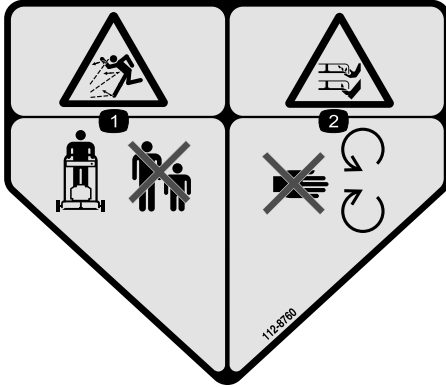
1. Bu işaret, bıçağın orijinal makine üreticisine ait bir parça olarak tanımlandığını belirtir.



116-8528

116-8528

1. Herhangi bir bakım yapmadan önce *Kullanma Kılavuzunu* okuyun.
2. Her 50 çalışma saatinde bir kayış gerginliğini kontrol edin.



112-8760

decal112-8760

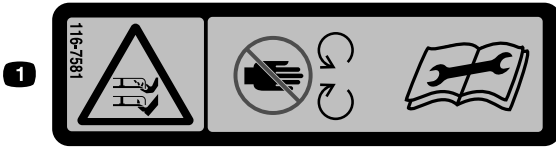
1. Fırlatılan cisim tehlikesi—çevredekileri makineden uzak tutun.
2. El veya ayağın kesilme/kopma tehlikesi; çim biçme makinesi bıçağı—hareketli parçalardan uzak durun.



decal116-9313

116-9313

1. *Kullanma Kılavuzunu* okuyun.
2. Yangın tehlikesi
3. Zehirli gaz solunma tehlikesi
4. Sıcak yüzey; yanma tehlikesi



decal116-7581

116-7581

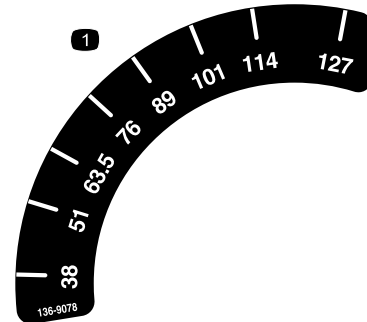
1. El veya ayağın kesilme/kopma tehlikesi; çim biçme makinesi bıçağı—hareketli parçalardan uzak durun. Makineye bakım veya temizlik yapmadan önce *Kullanma Kılavuzunu* okuyun.



decal120-9570

120-9570

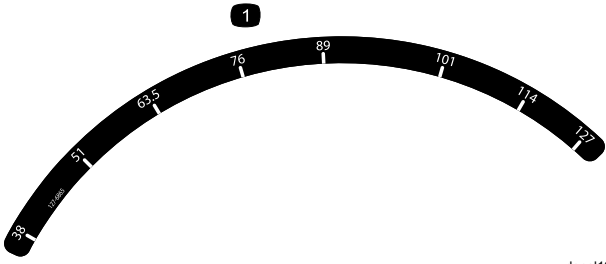
1. Uyarı—hareketli parçalardan uzak durun; tüm koruyucu ve kalkanları yerinde tutun.



decal136-9078

136-9078

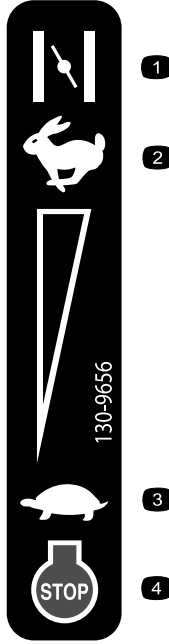
1. Kesim yüksekliği



127-6865

decal127-6865

1. Kesim yüksekliđi



130-9656

decal130-9656

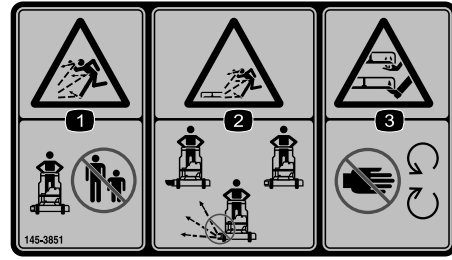
1. Jigle
2. Hızlı
3. Yavaş
4. Motor—Durdur (kapat)



139-5405

decal139-5405

1. Park freni—etkin
2. Park freni—devre dıřı



145-3851

decal145-3851

1. Fırlatılan cisim tehlikesi—çevredekileri makineden uzak tutun
2. Bořaltma kanalından fırlatılan cisim tehlikesi—Makineyi, yandan boşaltma tapası veya deflektör yerinde deđilken çalıřtırmayın.
3. El veya ayađın kesilme/kopma tehlikesi; çim biçme makinesi bıçađı—hareketli parçalardan uzak durun.



116-7583

decal116-7583

1. Uyarı—*Kullanma Kılavuzunu* okuyun; gerekli eğitime sahip değilseniz makineyi çalıştırmayın.
2. Fırlatılan cisim tehlikesi—çevredekileri makineden uzak tutun.
3. Fırlatılan cisim tehlikesi—çim biçme makinesini, arkadan boşaltma tapası veya torbası yerinde değilken çalıştırmayın.
4. El veya ayağın kesilme/kopma tehlikesi, çim biçme bıçağı—hareketli parçalardan uzak durun, hiçbir koruyucuyu yerinden çıkarmayın.
5. Uyarı—Kulak koruyucu takın.
6. El veya ayağın kesilme/kopma tehlikesi, çim biçme makinesi bıçağı—yukarı veya aşağı eğimlerde kullanmayın; eğimlerde yanlamasına kullanın; makinenin yanından ayrılmadan önce motoru kapatın; çim biçme işine başlamadan önce, fırlayabilecek yabancı maddeleri giderin; geri giderken arkanıza bakın.

Kurulum

Önemli: Motoru saran koruyucu plastik levhayı ve makinedeki diğer plastikleri veya sargıları çıkarıp atın.

1

Kolun Takılması

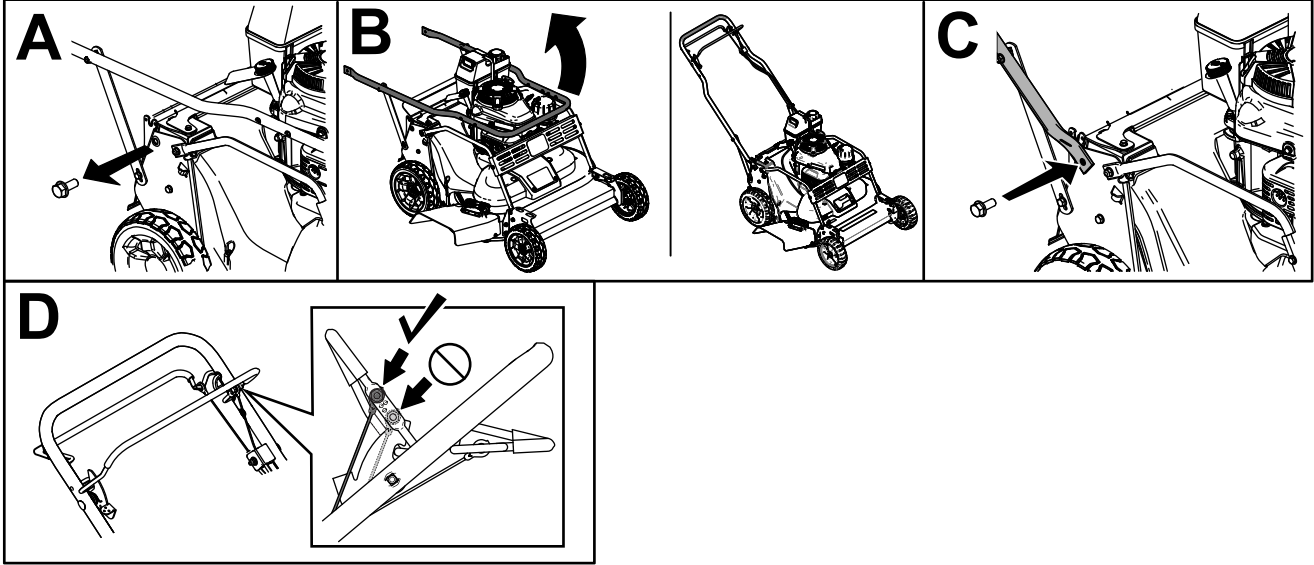
Hiçbir Parça Gerekmiyor

Prosedür

⚠ UYARI

Kolun hatalı katlanması veya açılması kablolara hasar verebilir, bu da emniyetsiz çalışmaya neden olabilir.

- Kolu katlarken veya açarken kablolara zarar vermeyin.
- Bir kablo hasar görürse Yetkili Servisle irtibata geçin.



Şekil 3

g235869

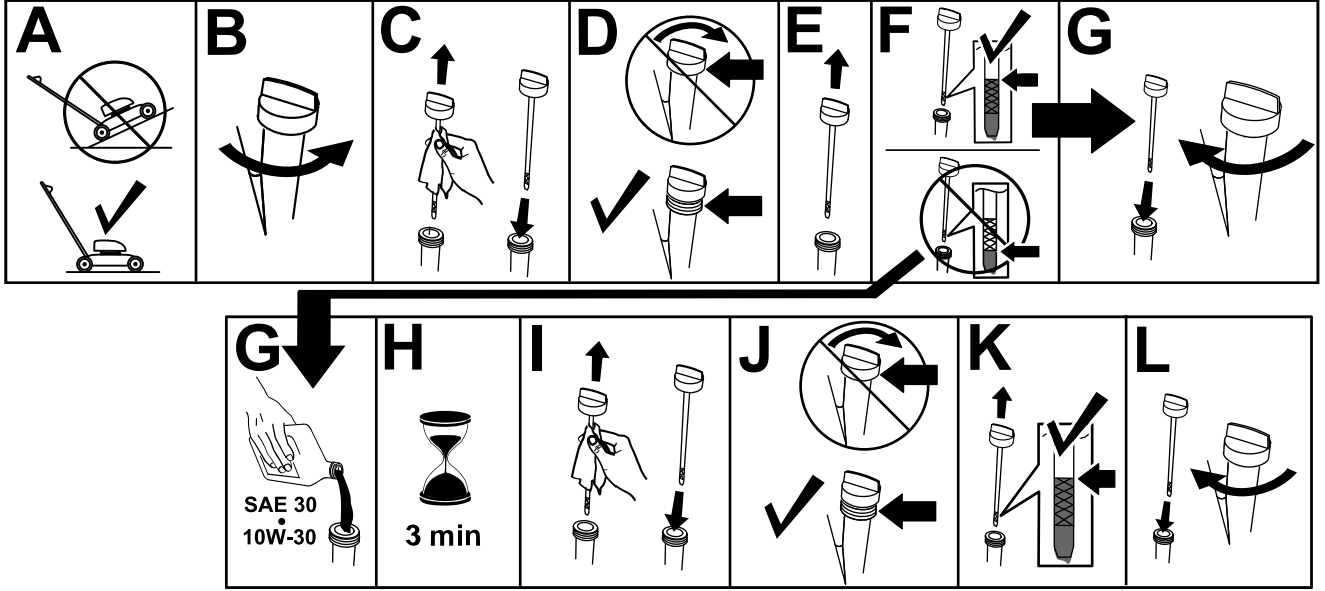
2

Motora Yağ Eklenmesi

Hiçbir Parça Gerekmiyor

Prosedür

Önemli: Makineniz motorda yağla birlikte gönderilmez. Motoru çalıştırmadan önce motora yağ ekleyin.



Şekil 4

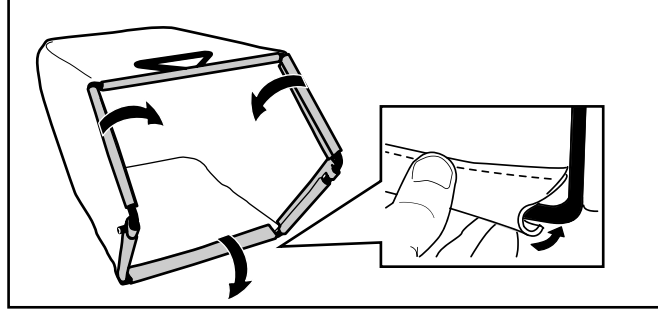
g235721

3

Çim Torbasının Monte Edilmesi

Hiçbir Parça Gerekmiyor

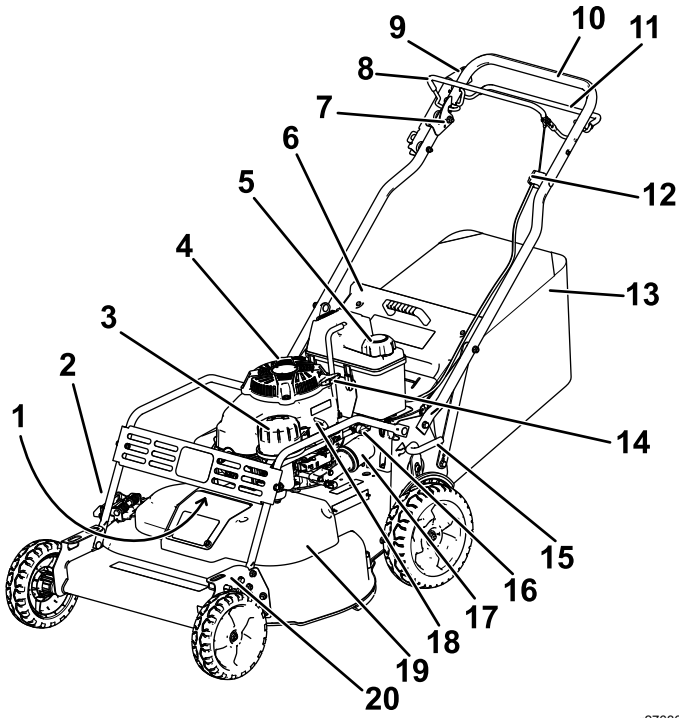
Prosedür



Şekil 5

g238450

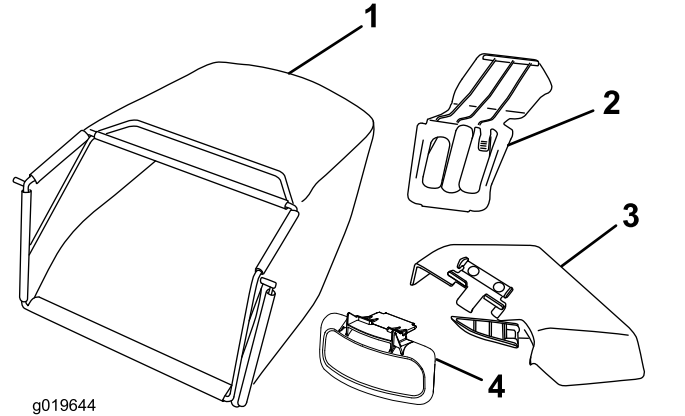
Ürüne genel bakış



Şekil 6

g276361

- | | |
|-------------------------------------|--------------------------------|
| 1. Buji (fırça koruyucunun altında) | 11. Tahrik kilidi |
| 2. Yandan boşaltmalı deflektör | 12. Kendinden tahrik ayarı |
| 3. Hava filtresi | 13. Çim torbası |
| 4. Yağ doldurma/seviye çubuğu | 14. Geri tepmeli marş kolu |
| 5. Yakıt deposu kapağı | 15. Arka kesim yüksekliği kolu |
| 6. Arka deflektör | 16. Yakıt kısma vanası |
| 7. Bıçak kilidi kontrol kolu | 17. Yağ filtresi |
| 8. Bıçak kontrol çubuğu | 18. Gaz kolu |
| 9. Park freni kolu | 19. Kayış kapağı |
| 10. Tutacak | 20. Ön kesim yüksekliği kolu |



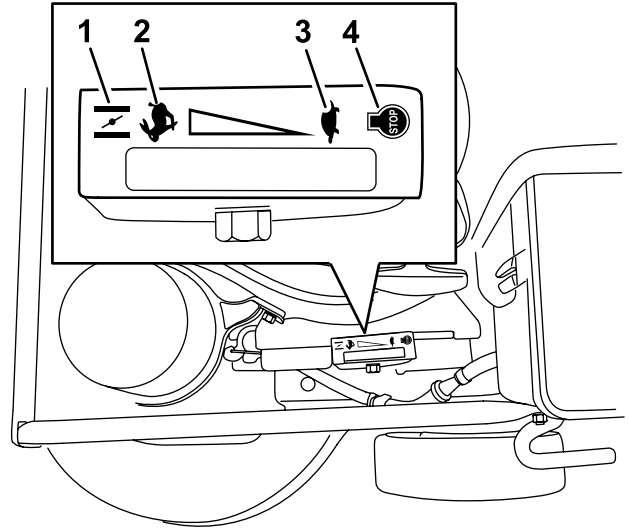
g019644

g019644

Şekil 7

- | | |
|----------------------------|--------------------------------|
| 1. Çim torbası | 3. Yandan boşaltma kanalı |
| 2. Arkadan boşaltma tapası | 4. Yandan boşaltmalı deflektör |

Kontroller

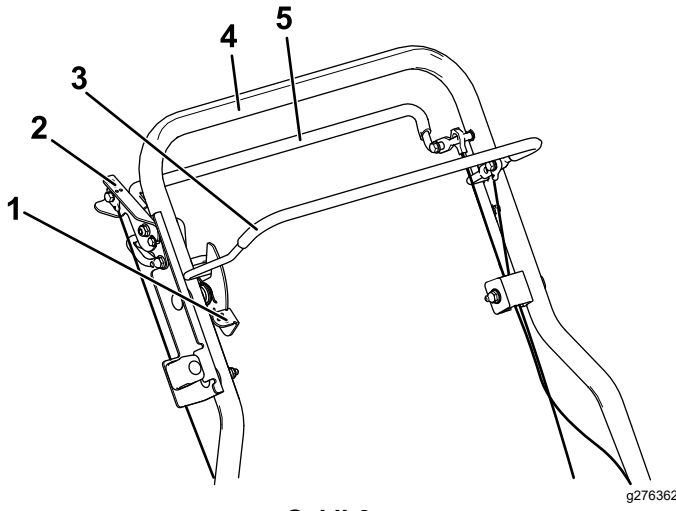


g340478

Şekil 8

Gaz (netlik için gaz kolu gösterilmemiştir)

- | | |
|----------|-----------|
| 1. Jikle | 3. Yavaş |
| 2. Hızlı | 4. Stoper |



Şekil 9

- | | |
|------------------------------|------------------|
| 1. Bıçak kilidi kontrol kolu | 4. Tutacak |
| 2. Park Freni | 5. Tahrik çubuğu |
| 3. Bıçak kontrol çubuğu | |

Özellikler

Model	Ağırlık	Uzunluk	Genişlik	Yükseklik
22207	85 kg (187 lb)	169 cm (66-1/2 inç)	81 cm (32 inç)	97 cm (38-1/2 inç)

Ek Parçalar/Aksesuarlar

Makine işlevlerini artırmak amacıyla makineyle birlikte kullanılacak çok sayıda Toro onaylı ek parça ve aksesuar vardır. Onaylanmış tüm ek parça ve aksesuarların bir listesi için Yetkili Toro Bayinize veya distribütörünüze ulaşın ya da www.Toro.com adresine gidin.

Makinenin optimum performans sergilemesi ve güvenlik sertifikasyonuna sürekli uymasını sağlamak için sadece orijinal Toro yedek parçalarını ve aksesuarlarını kullanın. Başka üreticilere ait yedek parçalar ve aksesuarlar tehlikeli olabilir ve bu tür kullanımlar ürün garantisini geçersiz kılabilir.

Çalıştırma

Not: Normal çalıştırma konumundan makinenin sol ve sağ tarafını belirleyin.

Çalışmadan Önce

Çalıştırma Öncesi Güvenlik

Genel Güvenlik

- Ayarlama, bakım, temizleme veya saklama öncesinde makineyi mutlaka kapatın, tüm hareketli parçaların durmasını bekleyin ve makinenin soğumasını bekleyin.
- Ekipmanı güvenli şekilde çalıştırmayı, operatör kontrollerini ve güvenlik işaretlerini öğrenin.
- Deflektörler ve/veya çim yakalayıcı gibi tüm koruyucuların ve emniyet tertibatlarının yerinde ve düzgün çalışır durumda olduğundan emin olun.
- Bıçakların ve bıçak civatalarının aşınmadığından veya hasar görmediğinden emin olmak için makineyi düzenli olarak kontrol edin.
- Makineyi kullanacağınız alanı inceleyin ve makinenin çalışmasını engelleyebilecek ya da makinenin fırlatabileceği her türlü nesneyi ortadan kaldırın.
- Hareketli bıçakla temas etmek ağır yaralanmaya yol açar. Parmaklarınızı muhafazanın altına koymayın.

Yakıt Güvenliği

- Yakıt son derece yanıcı ve son derece de patlayıcıdır. Yakıttan kaynaklanan bir ateş veya patlama sizi ve başkalarını yakabilir ve maddi zarara yol açabilir.
 - Yakıt ateşlenirken statik yük oluşumunu önlemek için, kabı ve/veya makineyi dolum öncesi bir aracın içine veya cismin üstüne değil, doğrudan yere koyun.
 - Yakıt deposunu dış mekanda, açık havada, motor soğukken doldurun. Yakıt dökülürse silin.
 - Yakıtı sigara içerken veya bir açık alev veya kıvılcım yakınında taşımayın.
 - Motor çalışır durumdayken ya da sıcakken yakıt kapağını çıkarmayın ya da depoya yakıt eklemeyin.
 - Yakıtı dökmeniz durumunda kesinlikle motoru çalıştırmaya kalkışmayın. Yakıt buharı tamamen dağılına kadar herhangi bir ateşleme kaynağı oluşturmaktan kaçının.
 - Yakıtı onaylanmış bir kaptaki ve çocukların erişemeyeceği bir yerde saklayın.
- Yakıt, yutulması halinde zararlı veya öldürücüdür. Buharlara uzun süre maruz kalmak ciddi yaralanma ve hastalıklara neden olabilir.
 - Buharları uzun süre solumaktan kaçının.

- Ellerinizi ve yüzünüzü nozuldan ve yakıt deposu açıklığından uzak tutun.
- Yakıtı gözlerinizden ve cildinizden uzak tutun.

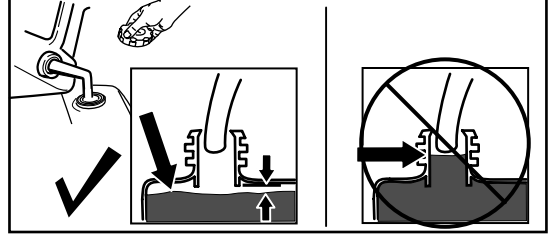
üreticisinin belirttiği gibi yakıt stabilizatörü/koşullandırıcı ekleyin.

Yakıt deposunu Şekil 10 şeklinde gösterildiği gibi doldurun.

Not: Yakıt deposunun kapasitesi 3,76 litredir.

Yakıt Tankını Doldurma

Tip	Kurşunsuz benzin
Minimum oktan derecesi	87 (ABD) veya 91 (seçilebilir oktan ABD dışı)
Etanol	Hacmen maksimum %10
Metanol	Hiçbiri
MTBE (metil tersiyer bütül eter)	Hacmen %15'ten az
Yağ	Yakıtta eklemeyin.



Şekil 10

g230458

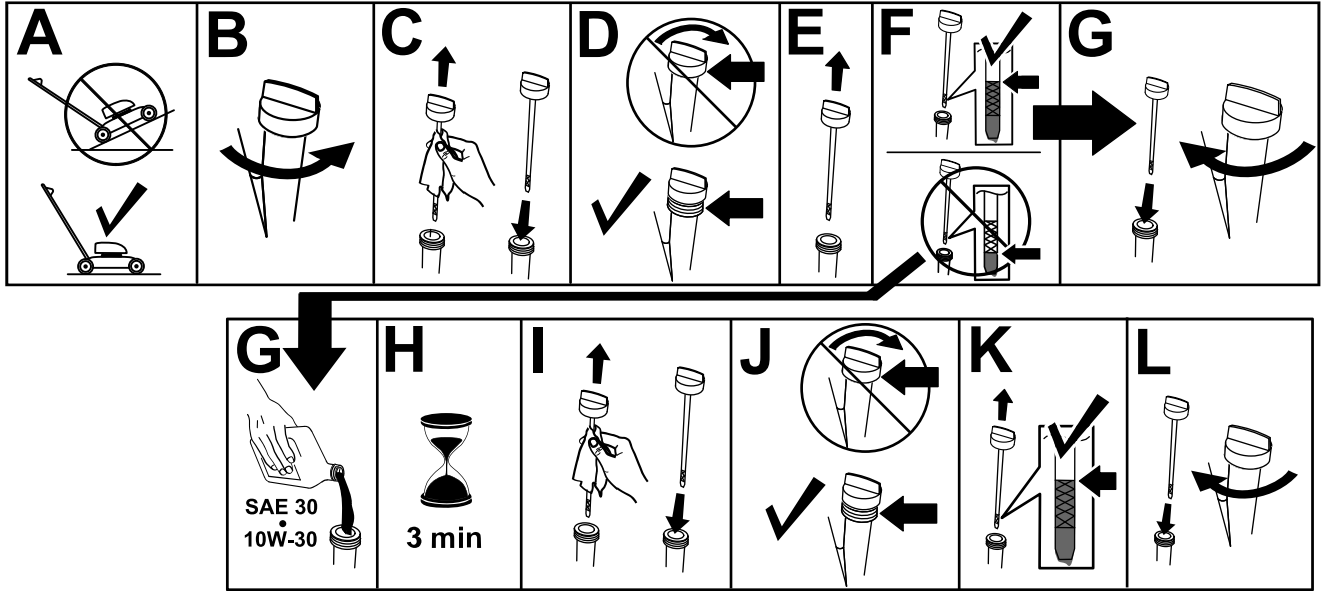
Sadece güvenilir bir satıcıdan alınmış temiz ve yeni (en fazla 30 günlük) yakıt kullanın.

Önemli: Marş sorunlarını azaltmak için, temiz yakıtın içine, yakıt stabilizatörü/koşullandırıcı

Motor Yağı Seviyesi Kontrolü

Servis Aralığı: Her kullanımdan önce veya günlük

Önemli: Karterdeki yağ seviyesi çok düşük veya çok yüksekken motoru çalıştırmanız durumunda motora zarar verebilirsiniz.

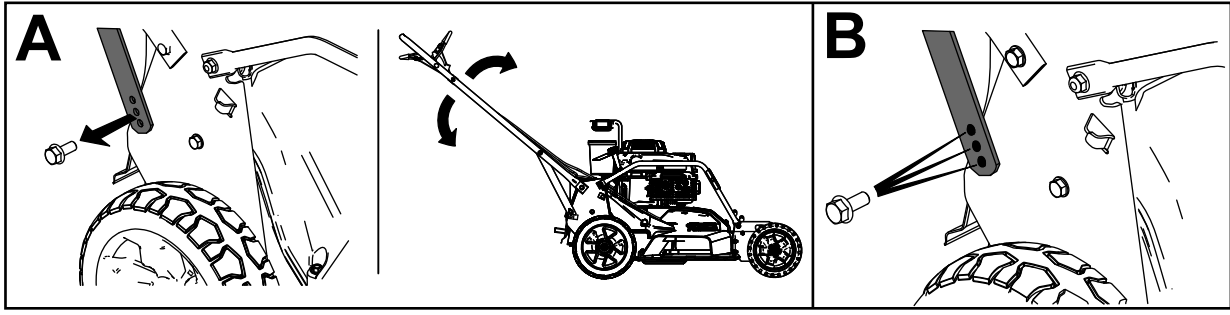


Şekil 11

g235721

Tutacak Yüksekliğinin Ayarlanması

Tutacağı, konforunuza göre 3 konumdan dilediğiniz birine yükseltebilir veya alçaltabilirsiniz (Şekil 12).



Şekil 12

g235868

1. Her iki tutacak civatasını ve uygun somunları sökün.
2. Tutacağı istediğiniz yüksekliğe getirin.
3. Kolu, daha önce söktüğünüz civatalarla ve uygun somunlarla sabitleyin.

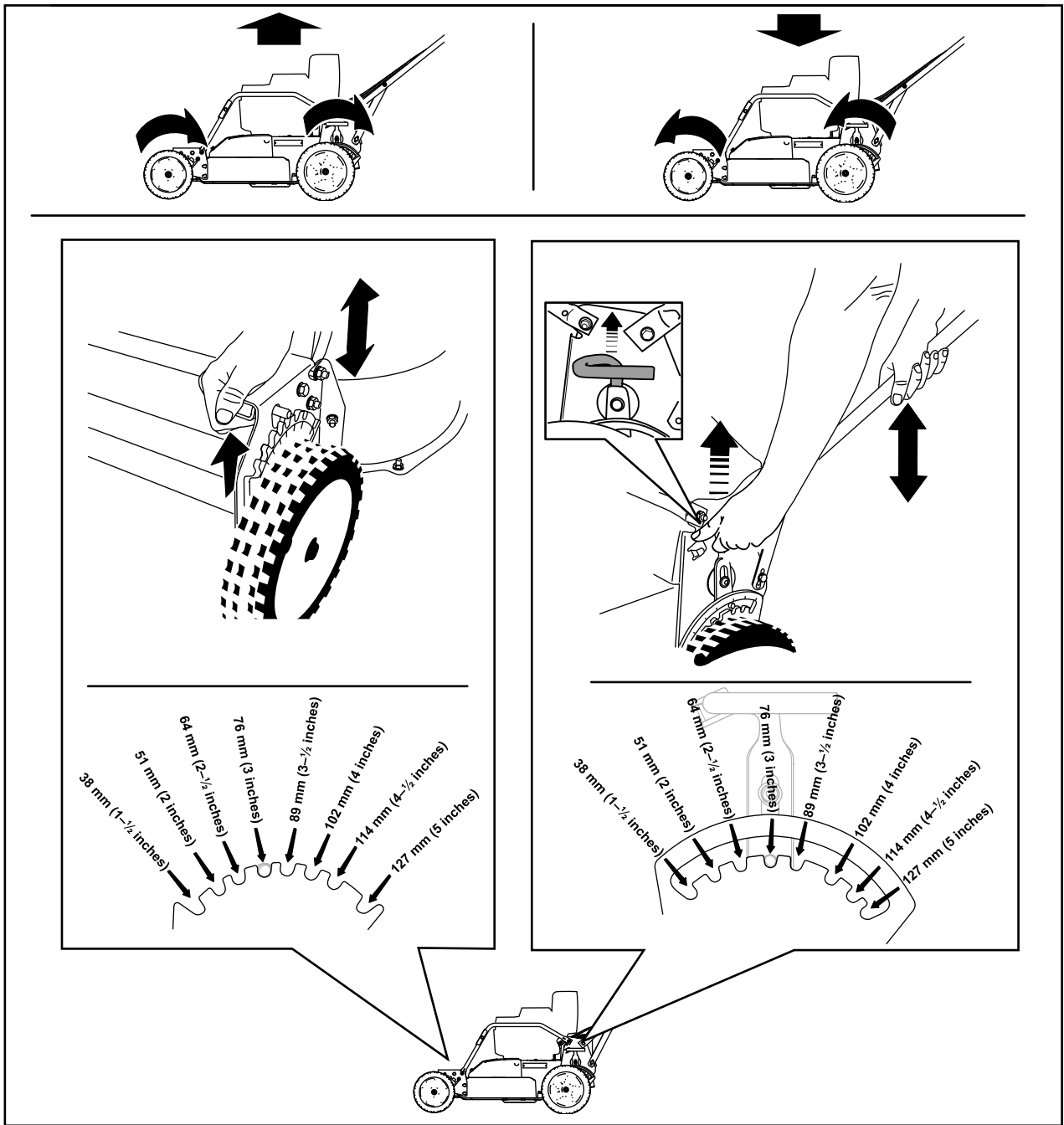
Kesim Yüksekliğini Ayarlama

⚠ UYARI

Kesim yüksekliği kollarını ayarlarken elleriniz hareketli bir bıçağa temas edebilir ve ağır şekilde yaralanabilirsiniz.

- Kesim yüksekliğini ayarlamadan önce motoru kapatın ve tüm hareketli parçaların durmasını bekleyin.
- Kesim yüksekliğini ayarlarken parmaklarınızı muhafazanın altına sokmayın.

Kesim yüksekliği, her ikisi de makinenin sol tarafında bulunan bir ön kol ve bir arka kol ile kontrol edilir. Makineyi kaldırmak veya indirmek için kolu kavraştırın, makineyi kaldırın veya indirin, ardından da kolu ayırın.



Şekil 13

g232160

Bıçak Durdurma Sisteminin Çalışmasını Kontrol Etme

Her kullanımdan önce, bıçakların kontrol çubuğu serbest bırakıldıktan sonraki 3 saniye içinde durduğundan emin olun.

Çim Torbasının Kullanılması

Servis Aralığı: Her kullanımdan önce veya günlük—Bıçak durdurma sisteminin çalışmasını kontrol edin. Bıçaklar, kontrol çubuğu bırakıldıktan sonraki 3 saniye içinde durmalıdır; durmuyorsa, Yetkili Servise başvurun.

Bıçak durdurma sistemini kontrol etmek için çim torbasını kullanabilirsiniz.

1. Arkadan boşaltma tapasını çıkarın.
2. Boş çim torbasını makineye takın.
3. Motoru çalıştırın.
4. Bıçakları kavraştırın.

Not: Torba, bıçakların döndüğünü gösterecek biçimde şişmeye başlamalıdır.

5. Torbayı izlerken kontrol çubuğunu serbest bırakın.

Not: Torba kontrol çubuğu serbest bırakıldıktan sonra 3 saniye içinde sönmüyorsa bıçak durdurma sistemi sorunlu olabilir ve bu sorunun giderilmemesi güvensiz çalışmaya yol açabilir. Makineyi Yetkili Servise kontrol ettirin ve bakımını yaptırın.

6. Motoru kapatın ve tüm hareketli parçaların durmasını bekleyin.

Çim Torbasının Kullanılmaması

1. Makineyi rüzgarlı olmayan bir yerde asfalt bir yüzeye taşıyın.
2. 4 tekerleği de 3-1/ 2 inç (89 mm) kesim yüksekliği ayarına getirin.
3. Yarım sayfa bir gazete kağıdı alın ve makinenin altına girecek kadar küçük (yaklaşık 75 mm çapında) bir top haline getirin.
4. Bu gazete topunu makinenin yaklaşık 13 cm önüne yerleştirin.
5. Motoru çalıştırın.
6. Bıçakları kavraştırın.
7. Kontrol çubuğunu bırakın ve 3 saniye saymaya başlayın.
8. 3'e gelince, makineyi hızla gazetenin üzerine doğru itin.

9. Motoru kapatın ve tüm hareketli parçaların durmasını bekleyin.
10. Makinenin önüne gidin ve gazete topunu kontrol edin.

Not: Gazete topu makinenin altına girmediyse, 4 - 10 arası adımları tekrarlayın.

Önemli: Gazete dağılır veya parçalanırsa bıçaklar düzgün durmamış demektir, bu da güvenli olmayan bir çalışma koşuluna neden olabilir. Yetkili Servis Merkezine başvurun.

Çalışma Sırasında

Çalıştırma Sırasında Güvenlik

Genel Güvenlik

- Göz koruyucusu, uzun pantolon, kaymaz, dayanıklı ayakkabılar ve kulak tıkacı dahil olmak üzere uygun giysiler giyin. Uzun saçlarınızı arkada toplayın ve bol kıyafetler giymeyin veya sarkan takılar takmayın.
- Makineyi çalıştırırken dikkatinizi tam olarak bu işe verin. Dikkatinizi dağıtacak aktivitelerden kaçınin, aksi halde yaralanma veya hasar riski söz konusu olabilir.
- Hasta, yorgun veya alkol / uyuşturucu etkisi altındayken makineyi çalıştırmayın.
- Bıçak keskindir; bıçağa temas etmek ciddi bedensel yaralanmalara neden olabilir. Operatör konumunu terk etmeden önce motoru kapatın, kontak anahtarını (varsa) çıkarın ve bütün hareketli parçaların durmasını bekleyin.
- Çevredeki kişilerin çalışma alanına girmelerine izin vermeyin. Küçük çocukları çalışma alanından uzakta ve makineyi kullanmayan sorumlu bir yetişkinin gözetimi altında tutun. Biri sahaya girerse makineyi durdurun.
- Makineyi geriye doğru hareket ettirmeden önce daima aşağı ve geri bakın.
- Makineyi yalnızca iyi görüş koşullarında ve uygun hava şartları altında çalıştırın. Yıldırım düşme riski olan zamanlarda makineyi çalıştırmayın.
- Islak çim ve yapraklar, kayıp bıçakla temas etmeniz durumunda ciddi yaralanmaya yol açabilir. Islak koşullarda hareket etmekten kaçınin.
- Görünmeyen köşelere, çalılara, ağaçlara veya görüşünüzü engelleyebilecek diğer cisimlere yaklaşırken son derece dikkatli olun.
- Fırlatılan cisimleri hiç kimseye doğru yöneltmeyin. Fırlatılan cisimleri bir duvara veya engele doğru

yöneltmeyin, cisim oradan sekerek size çarpabilir. Çakıllı yüzeylerden geçerken bıçakları durdurun.

- Delikler, palet izleri, tümsekler, taşlar veya diğer gizli cisimlere dikkat edin. Düzgün olmayan zemin, dengeyi kaybetmenize veya ayağınızın kaymasına neden olabilir.
- Makine bir cisme vurur veya titremeye başlarsa, derhal motoru kapatın, kontak anahtarını çıkarın (varsa) tüm hareketli parçaların durmasını bekleyin ve makinede hasar kontrolü yapmadan önce buji telini sökün. Çalışmaya devam etmeden önce gerekli tüm onarımları yapın.
- Çalışma konumundan ayrılmadan önce, motoru kapatın, kontak anahtarını çıkarın (varsa) ve tüm hareketli parçaların durmasını bekleyin.
- Motor çalışıyorsa sıcak olacaktır ve sizi ciddi şekilde yakabilir. Sıcak motordan uzak durun.

- Motoru sadece iyi havalandırılmış alanlarda çalıştırın. Egzoz gazları, kokusuz ve öldürücü bir zehir olan karbon monoksit içerir.
- Çim yakalayıcı bileşenlerini ve boşaltma kanalını aşınma ve bozulmaya karşı sık sık kontrol edin, gerekiyorsa bunları orijinal Toro parçalarla değiştirin.

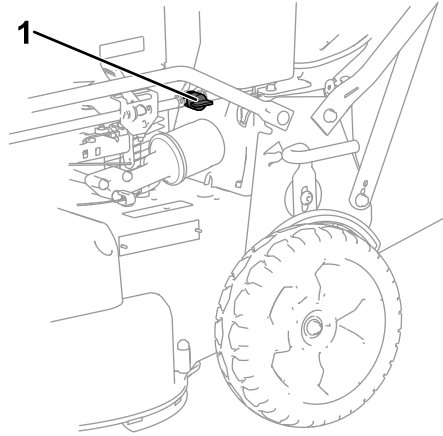
Eğimli Yüzeylerde Güvenlik

- Yokuşların yüzeyinde yatay şekilde biçme işlemi yapın; asla yukarı veya aşağı gitmeyin. Yokuşların üzerinde yön değiştirirken çok dikkatli olun.
- Aşırı dik eğimli yokuşlarda kesim yapmayın. Adımlara dikkat edilmemesi bir kayma ve düşme kazasına yol açabilir.
- Düşük banketler, hendekler veya yapay setlerin yakınında biçme işlemi yaparken dikkatli olun.

Motoru Çalıştırma

1. Teli bujiye bağlayın (Şekil 6).
2. Yakıt kısma vanasını açın (Şekil 14).

Not: Yakıt kısma vanası açıkken, kol yakıt hattına paraleldir.



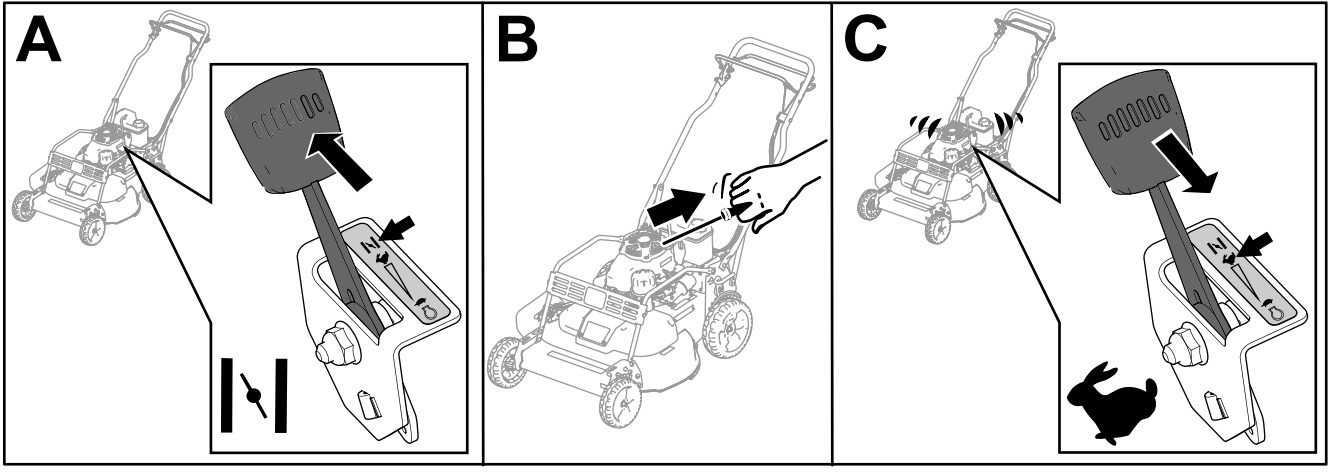
Şekil 14

g276446

1. Yakıt kısma vanası

3. Gaz kolunu JIGLE konumuna getirin (Şekil 15, A).
4. Marş kolunu bir direnç hissedene kadar hafifçe, ardından da sertçe çekin (Şekil 15, B).
5. Motor marş alınca gaz kolunu HIZLI konumuna getirin (Şekil 15, C).

Not: Motor 3 çekişten sonra da çalışmazsa, 3 - 5 arası adımları tekrarlayın.

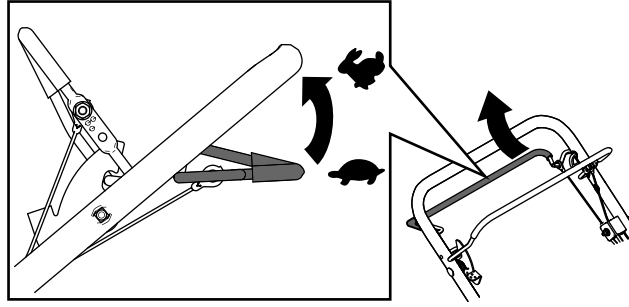


Şekil 15

g232243

Kendinden Tahrik Sisteminin Çalıştırılması ve Bıçakların Kavraştırılması

Kendinden tahrik sistemini çalıştırmak için, sistemin kilidini tutamağa (Şekil 16) doğru çekin ve o halde tutun.

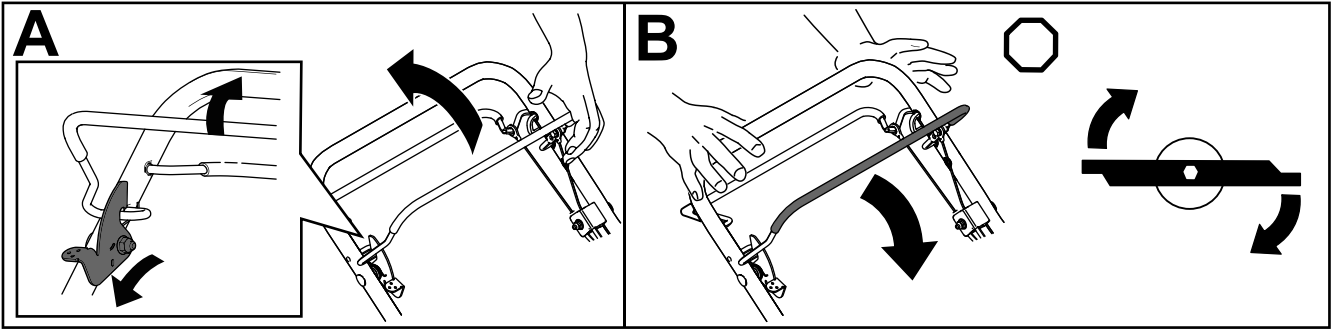


Şekil 16

g237184

Bıçakları kavraştırmak için şunları yapın:

1. Bıçak kontrol çubuğunu serbest bırakmak için bıçak kontrol kilidi kolunu ileri itin ve o halde tutun (Şekil 17, A).
2. Bıçak kontrol çubuğunu tutamağa doğru çekin ve bıçak kontrol kilidi kolunu bırakın; bıçak kavraşmalıdır (Şekil 17, A).
3. Bıçağı ayırmak için bıçak kontrol çubuğunu bırakın (Şekil 17, B). Bıçak kontrol çubuğunu kilitlemek için bıçak kontrol kilidi kolu sıfırlanır.



g237185

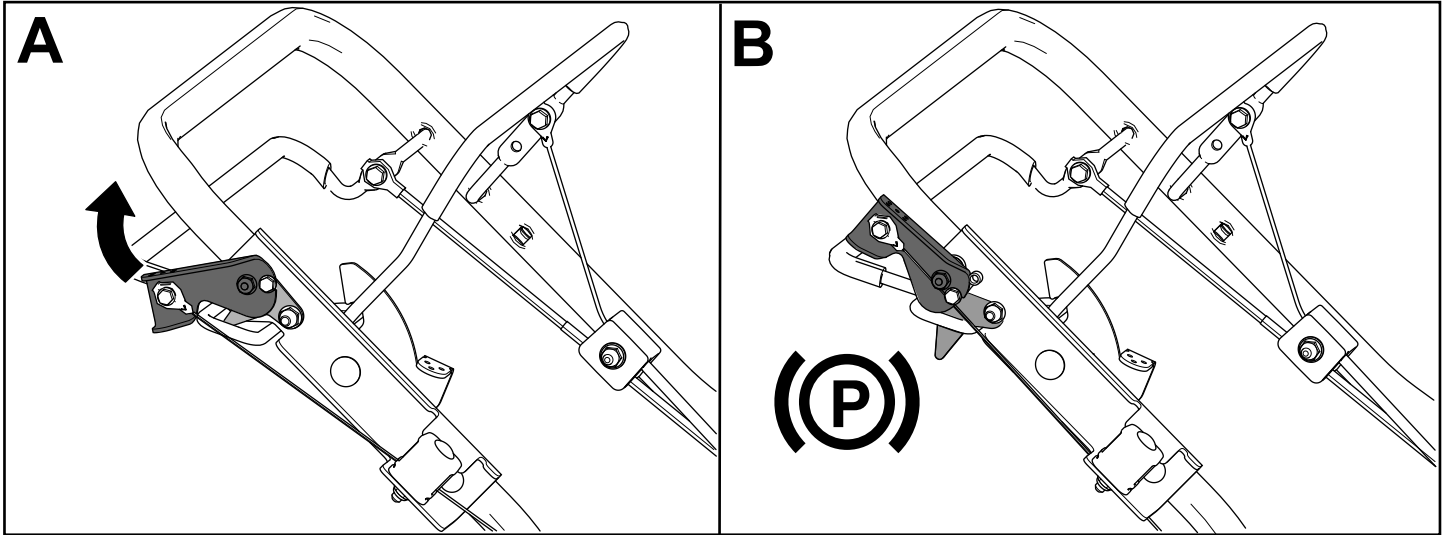
Şekil 17

Motorun Kapatılması

1. Gaz kolunu KAPALI konuma getirin ve tüm hareketli parçaların durmasını bekleyin.
2. Makineyi kullanmayacak veya başından ayrılacaksanız, yakıt kısmı vanasını kapatın ve teli bujiden ayırın.

Park Frenini Etkinleştirme

Fren kolunu tutamağa doğru yukarı çekerek park frenini etkinleştirin (Şekil 18).

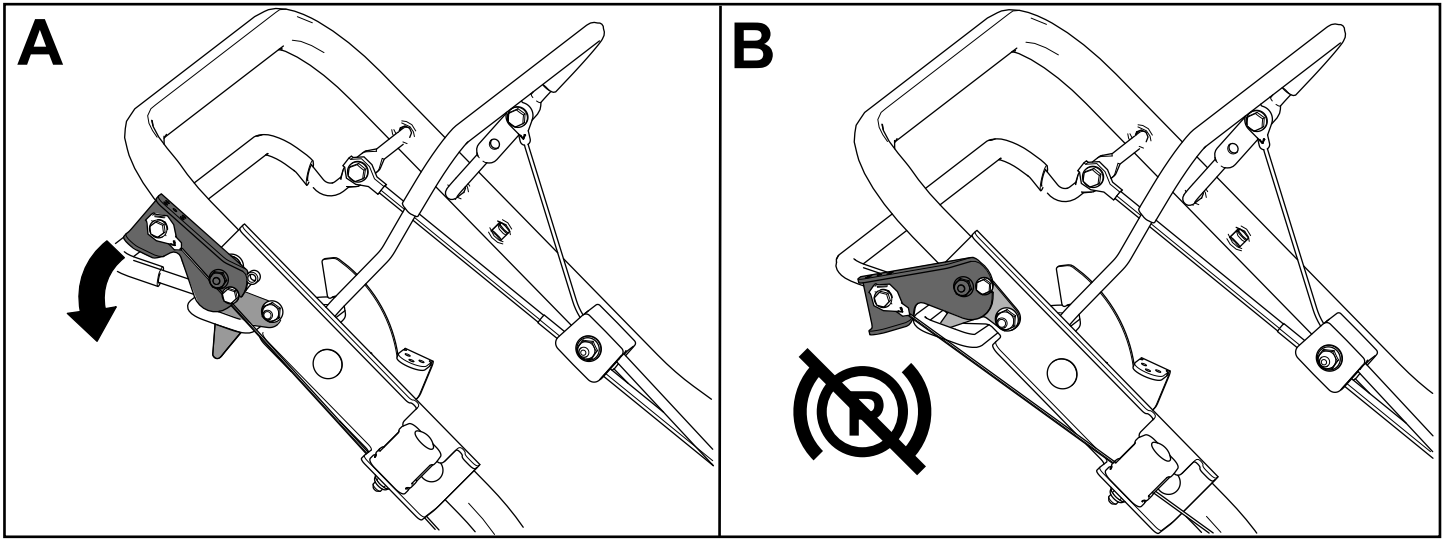


g276567

Şekil 18

Park Frenini Devre Dışı Bırakma

Fren kolunu tutamaktan uzağa doğru aşağı iterek park frenini devre dışı bırakın (Şekil 19).



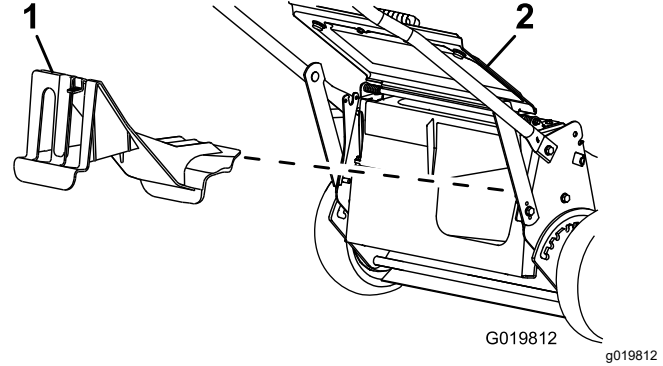
Şekil 19

g276568

Biçilen Çim Kalıntılarının Geri Dönüştürülmesi

Bu makine, biçilen çim ve yaprak kalıntılarını çim alana geri göndererek geri dönüştürmeye hazır halde sunulur. Makineyi geri dönüştürmeye hazırlamak için:

- Yandan boşaltma kanalı makinedeyse, yerinden çıkarın ve yandan boşaltma deflektörünü takın; bkz. [Yandan Boşaltma Kanalının Çıkarılması \(sayfa 20\)](#).
- Çim torbası makinedeyse, yerinden çıkarın; bkz. [Çim Torbasının Çıkarılması \(sayfa 19\)](#).
- Arkadan boşaltma tapası takılı değilse, tutamaktan tutun, arka deflektörü yukarı kaldırın ve kilit mandalı yerine geçene kadar arkadan boşaltma kanalının içine yerleştirin; bkz. [Şekil 20](#).



Şekil 20

1. Arkadan boşaltma tapası 2. Arka deflektör

G019812

g019812

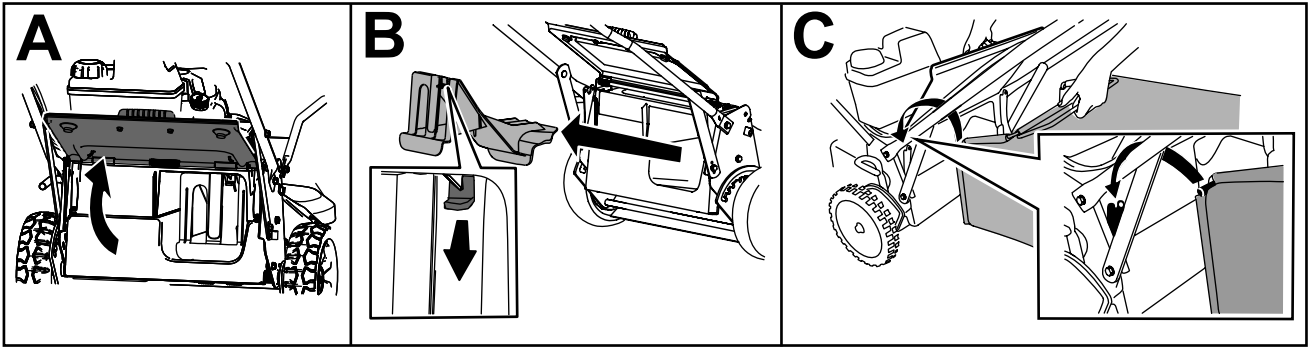
Biçilen Çim Kalıntılarının Torbaya Alınması

Çimenlikte kalan çim veya yaprak kalıntılarını toplamak istediğinizde çim torbasını kullanın.

Yandan boşaltma kanalı makinedeyse, yerinden çıkarın ve kırıntıları toplamadan önce yandan boşaltma deflektörünü takın; bkz. [Yandan Boşaltma Kanalının Çıkarılması \(sayfa 20\)](#).

Çim Torbasının Takılması

1. Arka deflektörü yukarı kaldırıp o konumda tutun ([Şekil 21](#) şeklindeki A).
2. Kilit mandalını baş parmağınızla çekerek ve tapayı makineden dışarı çekerek arkadan boşaltma tapasını çıkarın ([Şekil 21](#)).
3. Torba çubuğunu kolun tabanındaki yarıklara takın ve torbayı ileri geri sallayarak çubuğun her iki yarığın da tabanına düzgün oturduğunu kontrol edin ([Şekil 21](#) şeklindeki D).
4. Arka deflektörü, çim torbasına oturana kadar aşağı indirin.



g235892

Şekil 21

Çim Torbasının Çıkarılması

Torbayı çıkarmak için [Çim Torbasının Takılması \(sayfa 18\)](#) bölümündeki adımları tersine sırayla uygulayın.

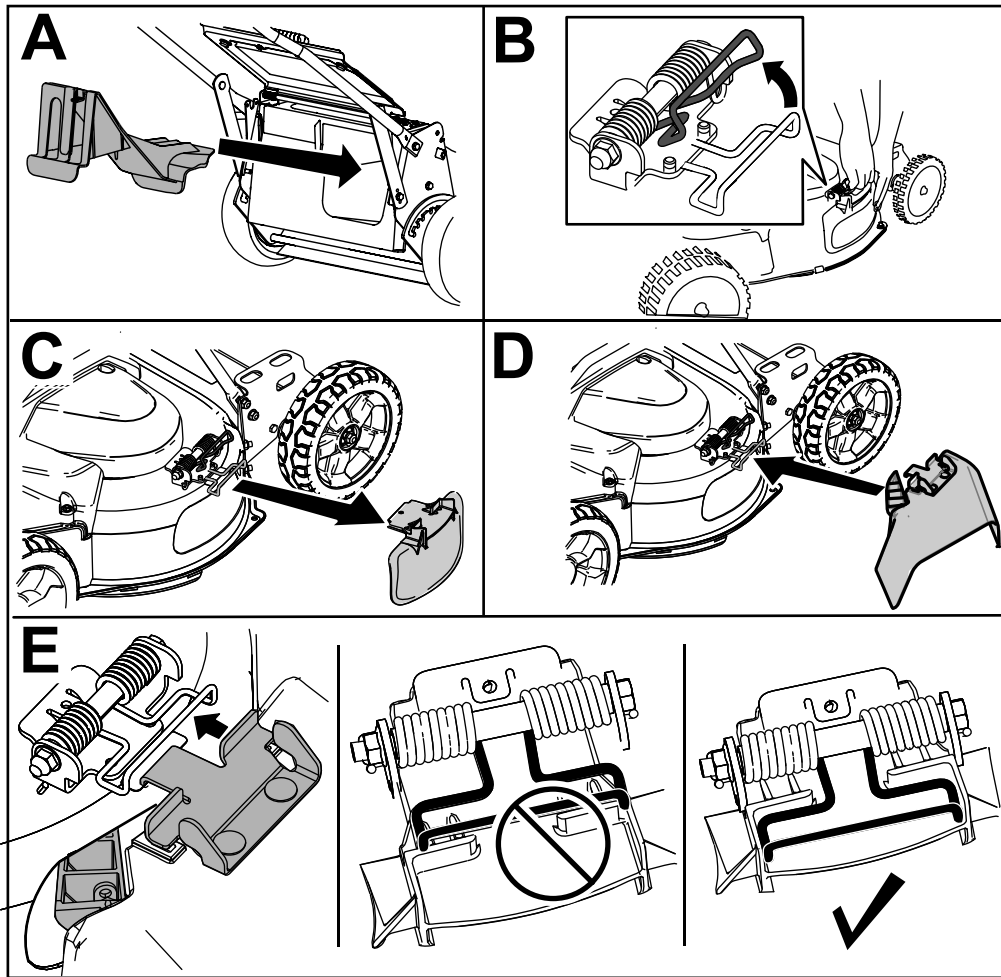
Kırpıntıların Yandan Boşaltılması

Çok uzun çimleri kesmek için yandan boşaltma işlevini kullanın.

Yandan Boşaltma Kanalinin Takılması

Önemli: Kalıntıları geri dönüştürmeden önce arkadan boşaltma tapasının yerinde olduğunu kontrol edin.

1. Motoru kapatın ve tüm hareketli parçaların durmasını bekleyin.
2. Makineye takılmışsa, çim torbasını makineden çıkarın; bkz. [Çim Torbasının Çıkarılması \(sayfa 19\)](#).
3. Arkadan boşaltma tapasını takın ([Şekil 22, A](#)).
4. Yandan boşaltma deflektörünü, deflektörü yerinde tutan yayı yukarı çekerek ve deflektörü sökerek yerinden çıkarın ([Şekil 22, B ve C](#)).
5. Yayı yukarı çekerek, kanalı açıklığın üzerine yerleştirerek ve yayı boşaltma kanalının üstündeki tırnakların üzerine indirerek yandan boşaltma kanalını takın ([Şekil 22, D ve E](#)).



Şekil 22

g235903

Yandan Boşaltma Kanalinin Çıkarılması

Yandan boşaltma kanalını çıkarmak için [Yandan Boşaltma Kanalinin Takılması \(sayfa 20\)](#) ile gösterilen adımları tersten uygulayın.

Çalıştırma İpuçları

Genel İpuçları

- Makineyi çalıştırmadan önce, emniyet talimatlarını inceleyin ve bu kullanma kılavuzunu dikkatle okuyun.
- Alanı, bıçağın çarpabileceği ve fırlatabileceği sopa, taş, tel, dal ve diğer kalıntılardan arındırın.
- Başta çocuklar ve hayvanlar olmak üzere herkesi çalışma alanından uzak tutun.
- Ağaçlara, duvarlara, kaldırım kenarlarına veya diğer katı cisimlere çarpmamaya dikkat edin. Herhangi bir cismin üzerinde asla kasıtlı olarak biçme işlemi yapmayın.
- Makine bir cisme vurur veya titremeye başlarsa, derhal motoru kapatın, bujinin telini sökün ve makinede hasar kontrolü yapın.
- Bıçakların keskinliğini kesim sezonu boyunca koruyun. Bıçaktaki çentikleri düzenli olarak törpüleyin.
- Gerektiğinde, bıçakları orijinal bir Toro yedek bıçakla değiştirin.
- Sadece kuru çim veya yaprakları biçin. Islak çim ve yapraklar, makine haznesinde kolayca yığılaşabilir ve makinenin tıkanmasına veya motorun istop etmesine neden olabilir.
- Her çim biçme işinden sonra makinenin kesme katının alt tarafını temizleyin. Bkz. [Makinenin Altının Temizlenmesi \(sayfa 22\)](#).
- Motoru her zaman iyi çalışır durumda tutun.
- En iyi kesim sonuçları için, motor devrini en hızlı konuma ayarlayın.
- Hava filtresini sık sık temizleyin. Malçlama (toprağı kuru otları örtme) işleri sırasında daha fazla kalıntı ve toz ortaya çıkar, bu da hava filtresini tıkayıp motor performansını düşürür.

Çimleri Kesme

- Çim, yılın farklı dönemlerinde farklı hızlarda büyür. Yaz sıcaklarında, ideal çim kesme yüksekliği ayarları 51 mm, 64 mm veya 83 mm'dir. Çimlerin tek seferde sadece yaklaşık üçte birini kesin. Çimlerin seyrek olduğu durumlarda veya çim büyüme hızının yavaşladığı sonbaharın son aylarında 51 mm ayarının altında kesmeyin.
- 15 cm'den uzun çimleri keserken ilk önce en yüksek kesim yüksekliği ayarıyla kesin ve daha yavaş yürüyün, ardından da en iyi çimen görünümü için daha düşük bir yükseklik ayarıyla tekrar kesin. Çim çok uzunsa ve çimenin en üst kısmında

yapraklar yığılıyorsa, makine tıkanabilir ve motor tekleyebilir.

- Biçme yönünü değiştirin. Bu şekilde eşit gübreleme için kırpıntılar bahçeye dağıtılır.

Eğer tamamlanan bahçenin görünümü tatmin edici değilse, aşağıdakilerden birini veya daha fazlasını deneyin:

- Bıçakları bileyin.
- Biçme işlemi esnasında daha yavaş yürüyün.
- Makinenizin kesim yüksekliğini arttırın.
- Çimleri daha sık biçin.
- Her bir geçişte tam bir biçme alanını kesmek yerine biçme alanlarını örtüşürün.

Yaprakları Biçme

- Bahçeyi biçtikten sonra, bahçenin en az yarısının kesilmiş yaprak örtüsünün altından görülebildiğinden emin olun. Yaprakların üzerinden bir defadan fazla geçmeniz gerekebilir.
- Az bir yaprak birikintisi varsa, tüm tekerlekleri aynı kesim yüksekliği ayarına ayarlayın.
- Eğer makineniz yaprakları yeterince iyi kesmiyorsa, biçme hızınızı düşürün.

Çalışmadan Sonra

Çalıştırma Sonrası Güvenlik

Genel Güvenlik

- Ayarlama, bakım, temizleme veya saklama öncesinde makineyi mutlaka kapatın, tüm hareketli parçaların durmasını bekleyin ve makinenin soğumasını bekleyin.
- Yangınları önlemek için makinedeki çim ve artıkları temizleyin. Dökülen yağ veya yakıtı temizleyin.
- Makineyi veya yakıt kabını asla bir su ısıtıcısı veya diğer cihazlarda bulunan tipte açık alev, kıvılcım veya tutuşturma alevlerinin bulunduğu yerlerde depolamayın.

Taşıma Güvenliği

- Makineyi yüklerken veya indirirken dikkatli olun.
- Makineyi kaymaya karşı sabitleyin.
- Makineyi nakliye için yüklemeye önce yakıt vanasını kapatın.

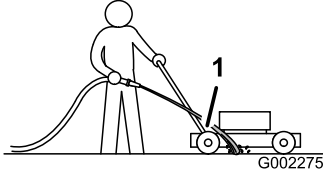
Makinenin Altının Temizlenmesi

Optimum kesme performansı için makine gövdesinin alt tarafını temiz tutun. Makine gövdesinin altında kalan kırıntıları yıkayarak veya kazıyarak giderebilirsiniz.

Makinenin Altının Yıkama

Servis Aralığı: Her kullanımdan sonra—Makine gövdesinin altını temizleyin.

1. Makineyi bahçe hortumuna yakın düz bir beton veya asfalt yüzeye yerleştirin.
2. Motoru çalıştırın.
3. Açık durumdaki bahçe hortumunu kol seviyesinde tutun ve suyu, sağ arka tekerleğin tam ön kısmından yere akacak biçimde yönlendirin (Şekil 23).



Şekil 23

1. Sağ arka tekerlek

Not: Bıçaklar su çekecek ve kalıntıları temizleyip atacaktır. Makinenin alt kısmından kalıntı atılmamaya başladığını görene kadar suyu akıtmaya devam edin.

4. Motoru kapatın ve tüm hareketli parçaların durmasını bekleyin.
5. Suyu kapatın.
6. Makineyi çalıştırın ve makinenin alt kısmı ile makine bileşenlerinin kurumaları için birkaç dakika çalışmasını bekleyin.

Makinenin Altının Kazınması

Yıkama işlemi makinenin altındaki tüm pislikleri gideremiyorsa, kazıyarak temizleyin.

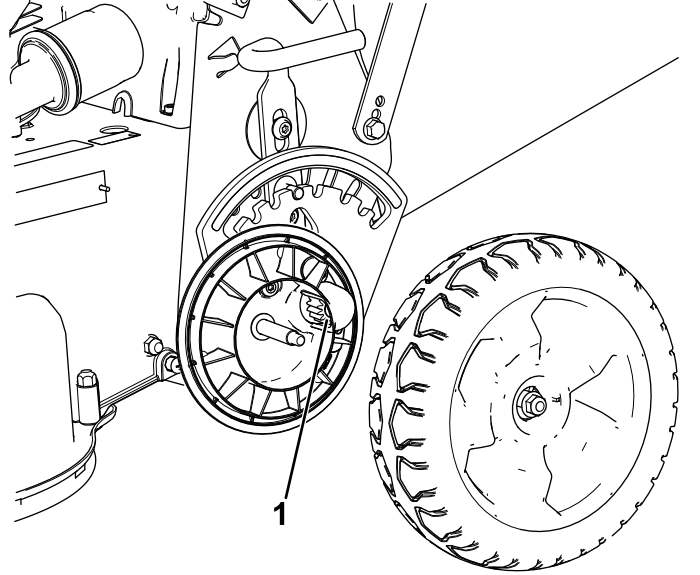
1. Bujinin telini sökün.
2. Yakıt deposundaki yakıtı boşaltın; bkz. [Yakıt Deposunun Boşaltılması ve Filtrenin Temizlenmesi \(sayfa 26\)](#).
3. Makineyi, hava filtresi yukarıda kalacak biçimde, üst kol yere temas edene kadar yana yatırın.
4. Kir ve çim kırıntılarını ahşap kazıyıcıyla giderin; çapaklara ve keskin kenarlara dikkat edin.

5. Makineyi dik konuma çevirin.
6. Yakıt deposunu doldurun.
7. Teli bujiye bağlayın.

Tekerleklerin Temizlenmesi

Servis Aralığı: Her 40 saatte

1. Arka tekerlekleri çıkarın ve tekerlek dişlisi bölgesindeki kalıntıları giderin.



Şekil 24

1. Dişliler

2. Temizledikten sonra, dişlilere az miktarda yağlayıcı madde sürün.

Not: Makineyi olağanüstü koşullarda kullanıyorsanız, dişli ömrünü uzatmak için tekerlekleri tavsiye edilenden daha sık temizleyin.

Not: Yatak contalarının hasar görmemesi için, yataklara yüksek basınçlı su püskürtmeyin.

Bakım

Önerilen Bakım Çizelgesi

Bakım Servisi Aralıkları	Bakım Prosedürü
İlk 5 saatten sonra	<ul style="list-style-type: none">Bıçak tahrik sistemine bakım yapın.
İlk 8 saatten sonra	<ul style="list-style-type: none">Motorun yağını değiştirin.
Her kullanımdan önce veya günlük	<ul style="list-style-type: none">Motor yağı seviyesini kontrol edin, gerekiyorsa yağ ekleyin.Bıçak durdurma sisteminin çalışmasını kontrol edin. Bıçaklar, kontrol çubuğu bırakıldıktan sonraki 3 saniye içinde durmalıdır; durmuyorsa, Yetkili Servise başvurun.Hava filtresini kontrol edin.Bıçakları kontrol edin ve gerekirse bakım yapın.Bıçakları inceleyin.Park freninin çalışmasını kontrol edin.
Her kullanımdan sonra	<ul style="list-style-type: none">Makine gövdesinin altını temizleyin.
Her 25 saatte	<ul style="list-style-type: none">Sünger ön filtreyi temizleyin (tozlu koşullarda daha sık).
Her 40 saatte	<ul style="list-style-type: none">Tekerlekleri ve dişlileri temizleyin.
Her 50 saatte	<ul style="list-style-type: none">Motor yağını yağ filtresi olmadan değiştirin (tozlu koşullarda daha sık).Kayışların durumunu kontrol edin.Yakıt hortumunu kontrol edin, gerekiyorsa değiştirin.Kayış kapağının altındaki kalıntıları giderin.Bıçak tahrik sistemine bakım yapın.
Her 100 saatte	<ul style="list-style-type: none">Motor yağını yağ filtresiyle birlikte değiştirin (tozlu koşullarda daha sık).Bujiyi kontrol edin.Yakıt deposu filtresini temizleyin.Yakıt filtresini değiştirin.
Her 200 saatte	<ul style="list-style-type: none">Yağ filtresini değiştirin.
Her 250 saatte	<ul style="list-style-type: none">Bıçak freni kavraması (BBC) kayışını değiştirin.Şanzıman kayışını değiştirin.
Her 300 saatte	<ul style="list-style-type: none">Kağıt ön filtreyi temizleyin (tozlu koşullarda daha sık).
Yıllık veya depolamadan önce	<ul style="list-style-type: none">Yakıt deposunu onarımlardan veya depoya kaldırmadan önce talimatlara göre boşaltın.

Önemli: Bakım prosedürlerini öğrenmek için motorun kullanma kılavuzuna bakın.

Bakım Güvenliği

- Ayarlama, bakım, temizleme veya saklama öncesinde makineyi mutlaka kapatın, tüm hareketli parçaların durmasını bekleyin ve makinenin soğumasını bekleyin.
- Herhangi bir bakım işlemi yapmadan önce, bujiden buji telini sökün.
- Makineye bakım yaparken eldiven ve koruyucu gözlük takın.
- Bıçak keskindir; bıçağa temas etmek ciddi bedensel yaralanmalara neden olabilir. Bıçağın bakımını yaparken eldiven giyin. Bıçakları onarmayın veya üzerinde değişiklik yapmayın.
- Emniyet tertibatlarının ayarlarıyla asla oynamayın. Düzgün şekilde çalıştıklarını düzenli olarak kontrol edin.
- Makineyi yana yatırmak yakıt sızıntısına neden olabilir. Yakıt yanıcı ve patlayıcıdır; bedensel yaralanmaya yol açabilir. Motoru kuru çalıştırın veya yakıtı bir el pompasıyla boşaltın; yakıtı asla sifonla çekmeyin.
- Makinenin optimum performans sergilemesi için sadece orijinal Toro yedek parçalarını ve aksesuarlarını kullanın. Başka üreticilere ait yedek parçalar ve aksesuarlar tehlikeli olabilir ve bu tür kullanımlar ürün garantisini geçersiz kılabilir.

Hava Filtresi Servis İşlemleri

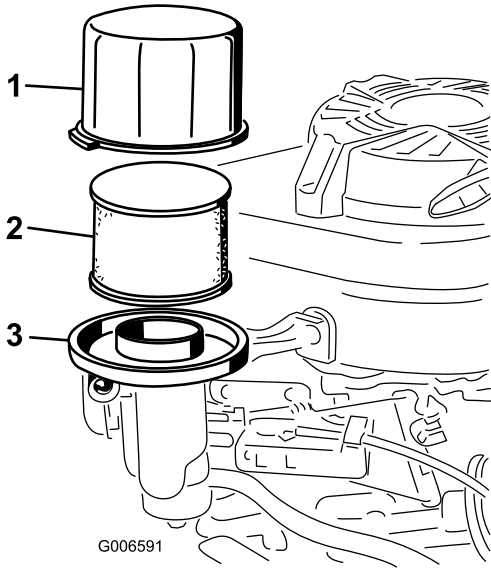
Servis Aralığı: Her kullanımdan önce veya günlük

Her 25 saatte—Sünger ön filtreyi temizleyin (tozlu koşullarda daha sık).

Her 300 saatte—Kağıt ön filtreyi temizleyin (tozlu koşullarda daha sık).

Önemli: Hava filtresi grubu takılı değilken motoru çalıştırmayın, motor ağır hasar görebilir.

1. Motoru kapatın ve tüm hareketli parçaların durmasını bekleyin.
2. Bujinin telini sökün.
3. Kapağı çıkarın ve iyice temizleyin (Şekil 25).



Şekil 25

1. Kapak
2. Sünger ön filtre ve kağıt filtre
3. Hava filtresi tabanı

4. Sünger ön filtreyi kağıt filtreden çıkarın (Şekil 25) ve aşırı kirliyse kağıt filtreyi değiştirin.

Önemli: Kağıt bir filtreyi temizlemeye çalışmayın.

5. Sünger ön filtreyi çıkarın, yumuşak bir deterjan ve suyla yıkayın ve kurumaya bırakın.

Not: Sünger ön filtreye yağ eklemeyin.

6. Sünger ön filtreyi kağıt filtrenin üzerine takın.
7. Hava filtresi grubunu takın.
8. Kapağı takın.

Motorun Yağını Değiştirme

Servis Aralığı: İlk 8 saatten sonra—Motorun yağını değiştirin.

Her 50 saatte—Motor yağını yağ filtresi olmadan değiştirin (tozlu koşullarda daha sık).

Her 100 saatte

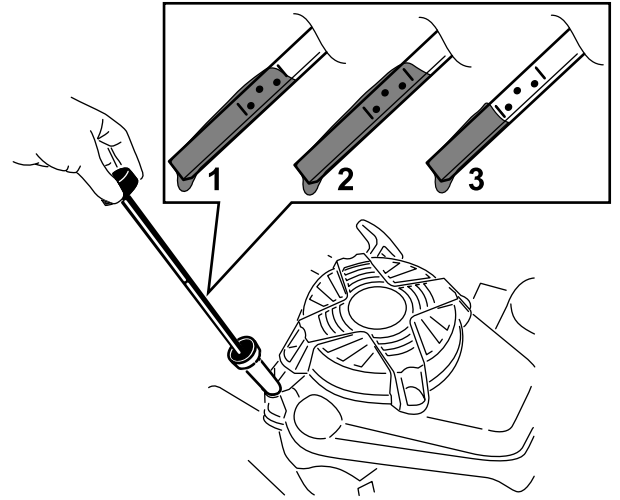
Not: Yağı değiştirmeden önce ısıtmak için motoru birkaç dakika çalıştırın. Ilık yağ daha iyi akar ve daha fazla kontaminant taşır.

Motor Yağı Teknik Özellikleri

Motor yağı kapasitesi	0,65 l*yağ filtresiz; 0,85 L* yağ filtreli
Yağ viskozitesi	SAE 30 veya SAE 10W-30 temizleyici yağ
API servis sınıflandırması	SJ veya üzeri

* Yağı boşalttıktan sonra karterde bir miktar artık yağ kalır. Yağın tamamını kartere dökmeyin. Kartere, aşağıdaki adımları izleyerek yağ doldurun.

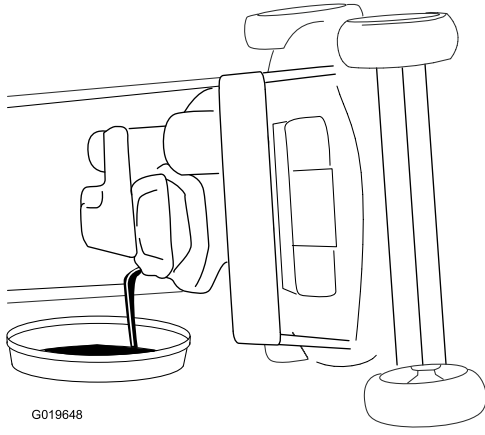
1. Makineyi düz bir yüzeye alın.
2. Bkz. Bakım Güvenliği (sayfa 23).
3. Kapağı saat yönünün tersine döndürüp çekerek yağ çubuğunu çıkarın (Şekil 26).



Şekil 26

1. Dolu
2. Yüksek
3. Düşük

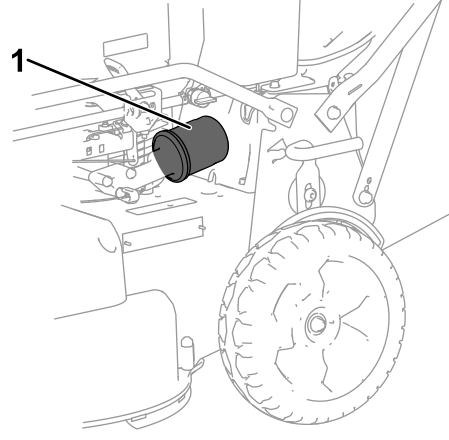
4. Kullanılmış yağı yağ dolum borusundan dışarı boşaltmak için makineyi yan tarafına yatırın (hava filtresi üstte olacak şekilde) (Şekil 27).



Şekil 27

4. Motor yağını boşaltın; bkz. [Motorun Yağını Değiştirme \(sayfa 24\)](#).
5. Filtreyi çıkarırken dökülebilecek yağları toplamak için yağ filtresinin altına bir bez yerleştirin.
6. Yağ filtresini çıkarın ([Şekil 28](#)).

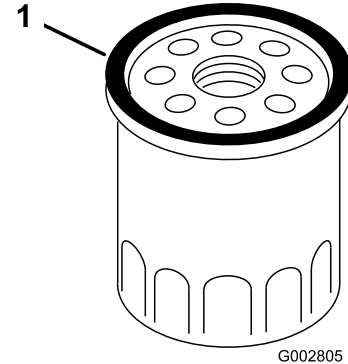
Not: Yağ filtresi contasının filtreyle birlikte çıktığından emin olun.



Şekil 28

1. Yağ filtresi

7. Yeni filtrenin üzerindeki contaya yağ sürmek için parmağınızı kullanın ([Şekil 29](#)).



Şekil 29

1. Conta

8. Conta filtre tabanına temas edene kadar yeni filtreyi takın, ardından filtreyi 2/3 tur daha elle sıkın.
9. Karteri, yağ çubuğundaki doğru seviyeye kadar temiz yağla doldurun; bkz. [Motor Yağı Seviyesi Kontrolü \(sayfa 11\)](#).
10. Teli bujiye bağlayın.
11. Motoru yaklaşık 3 dakika çalıştırın.
12. Motoru kapatın, tüm hareketli parçaların durmasını bekleyin ve filtrenin etrafında yağ sızıntısı olup olmadığını kontrol edin.

5. Kullanılmış yağı boşalttıktan sonra makineyi çalışma pozisyonuna geri alın.
6. Yağ doldurma borusundan, motor yağ kapasitesinin yaklaşık dörtte üçlük bir bölümünü dökün.
7. Yağın motorda yerleşmesi için 3 dakika kadar bekleyin.
8. Yağ çubuğunu temiz bir bezle silerek temizleyin.
9. Yağ çubuğunu yağ doldurma borusuna sokun, ardından çıkarın.
10. Yağ çubuğunun üzerinden yağ seviyesine bakın ([Şekil 26](#)).
 - Yağ çubuğundaki yağ seviyesi çok düşükse, yağ doldurma borusundan az miktarda yağ dökün, 3 dakika bekleyin ve yağ çubuğundaki yağ seviyesi doğru olana kadar 8 ile 10 arası adımları tekrarlayın.
 - Yağ çubuğundaki yağ seviyesi çok yüksekse, yağ çubuğu doğru seviyeyi gösterene kadar fazla yağı boşaltın.

Önemli: Motordaki yağ seviyesi çok düşük veya çok yüksekken motoru çalıştırmanız durumunda motora zarar verebilirsiniz.

11. Yağ çubuğunu sıkıca takın.
12. Kullanılmış yağı düzgün şekilde geri dönüştürün.

Yağ Filtresinin Değiştirilmesi

Servis Aralığı: Her 200 saatte

1. Yağı ısıtmak için motoru çalıştırın.
2. Motoru kapatın ve tüm hareketli parçaların durmasını bekleyin.
3. Bujinin telini sökün.

13. Yağ filtresindeki yağı takviye etmek için yağ ekleyin; bkz. [2 Motora Yağ Eklenmesi \(sayfa 7\)](#)
14. Kullanılmış yağı, yerel yönetmeliklere göre geri dönüştürün.

Buji Bakımı

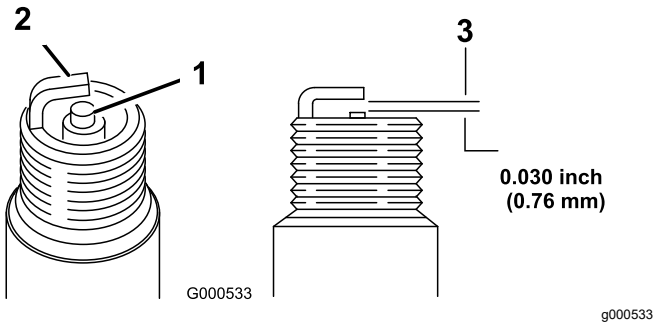
Servis Aralığı: Her 100 saatte

Bir **NGK BPR5ES** buji veya muadilini kullanın.

1. Motoru kapatın ve tüm hareketli parçaların durmasını bekleyin.
2. Bujinin telini sökün.
3. Bujinin etrafını temizleyin.
4. Bujiyi silindir kapağından sökün.

Önemli: Buji çatlamış, bozulmuş veya kirliyse değiştirin. Elektrotları temizlemeyin, çünkü silindire giren tanecikler motora hasar verebilir.

5. Buji boşluğunu 0,76 mm olarak ayarlayın; bkz. [Şekil 30](#).



Şekil 30

1. Merkez elektrot yalıtkanı
2. Yan elektrot
3. Hava boşluğu (ölçeksizdir)

6. Buji ve conta kapağını takın.
7. Tapayı 22 N·m torkla sıkın.
8. Teli bujiye bağlayın.

Kayışların Durumunun Kontrol Edilmesi

Servis Aralığı: Her 50 saatte

1. Motoru kapatın ve tüm hareketli parçaların durmasını bekleyin.
2. Kayış kapağını ([Şekil 6](#)), kendisini makine gövdesine sabitleyen 4 civatayı sökerek yerinden çıkarın.
3. Kayışlarda çatlak, yıpranmış kenarlar, yanık izleri veya başka bir hasar olup olmadığını kontrol edin.

4. Tüm hasarlı kayışları değiştirin.
5. Bıçak tahrik kayışını değiştirirseniz ayarlamamız gerekir. Bkz. [Bıçak Tahrik Sisteminin Bakımı \(sayfa 27\)](#).
6. Kayış kapağını, 2 adımımda söktüğünüz 4 civatayla yerine takın.

Yakıt Deposunun Boşaltılması ve Filtrenin Temizlenmesi

Servis Aralığı: Her 50 saatte—Yakıt hortumunu kontrol edin, gerekiyorsa değiştirin.

Her 100 saatte—Yakıt deposu filtresini temizleyin.

Yıllık veya depolamadan önce—Yakıt deposunu onarımlardan veya depoya kaldırmadan önce talimatlara göre boşaltın.

Not: Yakıt deposu filtre elemanı (elek), çıkıştaki yakıt deposunun içinde bulunur. Bu filtre yakıt deposunun bir parçasıdır ve çıkarılamaz.

1. Motoru kapatın ve soğumasını bekleyin.

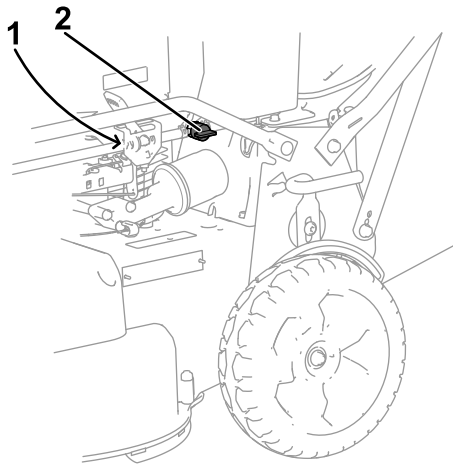
Önemli: Yakıtı sadece motor soğuk iken boşaltın.

2. Bujinin telini sökün.
3. Yakıt kısma vanasını kapatın.
4. Karbüratördeki boru kelepçesini gevşeterek yakıt hattı bağlantısını ayırın.
5. Yakıt kısma vanasını açın, depodaki ve yakıt hattındaki yakıtın tamamını onaylı bir yakıt kabına boşaltın.
6. Yakıt deposunu makineden çıkarın.
7. Yakıt deposuna az miktarda yakıt dökün, yakıtı depoda biraz sallayarak hareket ettirin ve onaylı bir yakıt kabına dökün.
8. Yakıt deposunu ve yakıt hattını takın.

Yakıt Filtresinin Değiştirilmesi

Servis Aralığı: Her 100 saatte

1. Motoru kapatın ve tüm hareketli parçaların durmasını bekleyin.
2. Bujinin telini sökün.
3. Yakıt kısma vanasını kapatın ([Şekil 31](#)).



Şekil 31

g277609

1. Yakıt filtresi (gösterilmemiştir)
2. Yakıt kısma vanası

4. Yakıt filtresini çevreleyen boru kelepçelerini gevşeterek yakıt filtresini (Şekil 31) yakıt hattından çıkarın.
5. 4. adımda söktüğünüz boru kelepçelerini kullanarak yakıt hattına yeni bir yakıt filtresi takın.

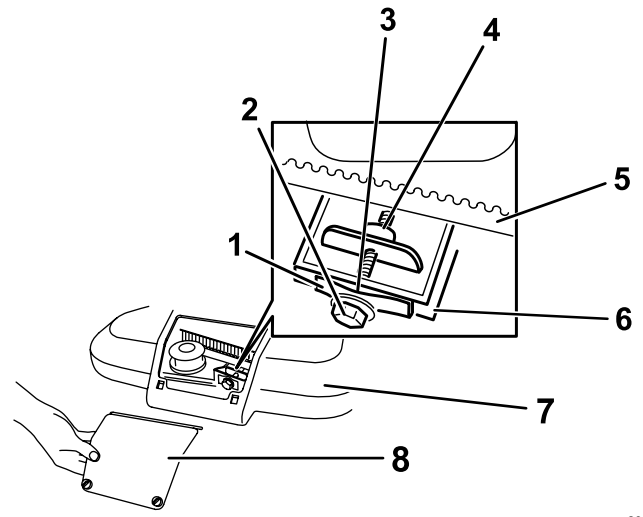
Bıçak Tahrik Sisteminin Bakımı

Servis Aralığı: İlk 5 saatten sonra

Her 50 saatte—Kayış kapağının altındaki kalıntıları giderin.

Her 50 saatte—Bıçak tahrik sistemine bakım yapın.

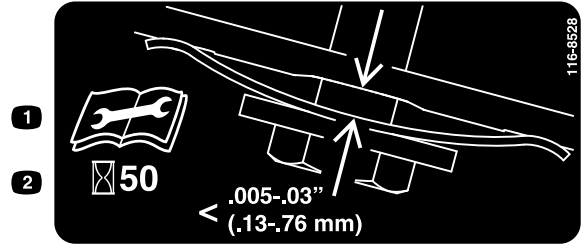
1. Kayış kapağı erişim panelinde bulunan 2 adet çeyrek turlu sabitleme elemanını gevşetin ve paneli (Şekil 32) çıkarın.



Şekil 32

g208925

1. Kayış gerdirme yayı
 2. Ayar civatası
 3. Boşluk
 4. Ayar somunu
 5. Bıçak tahrik kayışı
 6. Duvar
 7. Kayış kapağı
 8. Kayış kapağı erişim paneli
2. Fırçalayarak veya hava üfleyerek, kayış kapağının içindeki ve tüm parçaların etrafındaki kalıntıları giderin.
 3. Duvara karşı 0,13 ila 0,76 mm arasında ayarlanmış bir master yerleştirin ve kayış gergi yayının arkasına kaydırın; bkz. Şekil 33.



Şekil 33

decal116-8528

1. Herhangi bir bakım yapmadan önce *Kullanma Kılavuzunu* okuyun.
2. Kayış gerginliğini 50 saatte bir kontrol edin.

Not: Master ile yay arasında görünür bir boşluk varsa, ayar civatasını ve somunu, master boşluğun içine ve dışına doğru zor bir şekilde kayana kadar sıkın (Şekil 32).

Önemli: Ayar civatasını aşırı sıkmayın. Bıçak tahrik kayışı zarar görebilir.

4. Kayış kapağı erişim panelini takın.

Bıçaklara Bakım Yapılması

Servis Aralığı: Her kullanımdan önce veya günlük

Önemli: *Bıçağı düzgün takmak için bir tork anahtarına ihtiyacınız olacaktır. Bir tork anahtarınız yoksa veya bu prosedürü rahat şekilde yürütemiyorsanız, bir Yetkili Servis Satıcısına danışın.*

Bıçakları, yakıtın bittiğini her hissettiğinizde keskinlik ve aşınma bakımından kontrol edin; bkz. [Bıçakların Kontrol Edilmesi \(sayfa 28\)](#). Kesme hattının köşesi körleşmiş veya çentiklenmişse, biletin veya değiştirin. Bıçaklar aşınmış, bükülmüş, hasar görmüş veya çatlakmışsa derhal orijinal Lawn-Boy yedek bıçaklarla değiştirin.

⚠ TEHLİKE

Aşınmış veya hasar görmüş bir bıçak kırılabilir, fırlayan bıçak parçaları size veya çevredekilere isabet edebilir ve ağır yaralanma veya ölüme yol açabilir.

- Bıçağı aşınma veya hasara karşı düzenli olarak kontrol edin.
- Aşınmış veya hasarlı bıçakları yenisiyle değiştirin.

Not: Kesim sezonu boyunca bıçak keskinliğini koruyun; keskin bir bıçak, çim saplarını koparmadan veya parçalamadan temiz bir şekilde keser. Aşınma ve parçalanma kenarlardaki çimin kahverengi olmasına yol açar, bu da çimin büyümesini yavaşlatıp hastalık riskini artırır.

Kesim Bıçaklarına Bakım Yapmaya Hazırlık

Makineyi, hava filtresi yukarıda kalacak biçimde, üst kol yere temas edene kadar yana yatırın.

⚠ UYARI

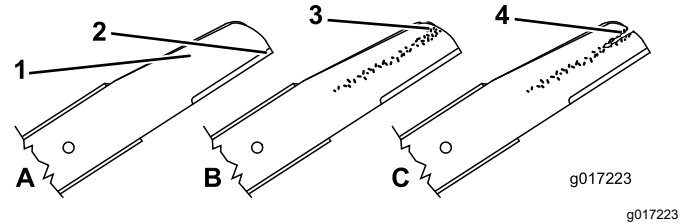
Bıçaklar keskindir; bıçaklara temas etmek ağır yaralanmalara neden olabilir.

- Bujinin telini sökün.
- Bıçağın bakımını yaparken eldiven giyin.

Bıçakların Kontrol Edilmesi

Servis Aralığı: Her kullanımdan önce veya günlük

1. Kesme kenarlarını kontrol edin ([Şekil 34](#)). Kenarlar keskin değilse veya çentikler varsa, bıçakları çıkarıp bileyin veya yenileriyle değiştirin.



Şekil 34

1. Kavisli kısım
2. Kesme kenarı
3. Aşınma/oyuk oluşumu
4. Çatlak

2. Bıçakları, özellikle de kavisli kısımlarını inceleyin ([Şekil 34](#)). Bu kısımda herhangi bir hasar, aşınma veya oyuk oluştuğunu fark ederseniz, bıçakları hemen yenileriyle değiştirin.

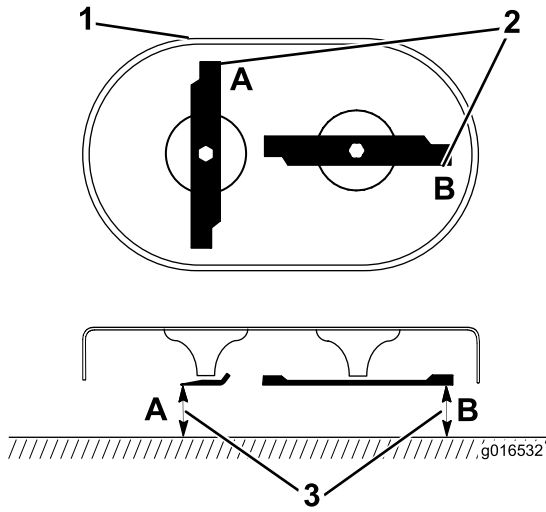
⚠ TEHLİKE

Bir bıçağın aşınmasına izin verirsiniz, bıçağın kanadı ile düz kısmı arasında bir oyuk oluşur. Sonuçta bıçağın bir parçası kırılabilir ve gövdenin altından atılabilir, bu da sizin veya çevredekilerin ağır yaralanmasına neden olabilir.

- Bıçağı aşınma veya hasara karşı düzenli olarak kontrol edin.
- Asla bükülmüş bir bıçağı düzeltmeye çalışmayın veya kırılmış / çatlakmış bir bıçağı kaynaklamayın.
- Bükülmüş bıçaklar olup olmadığını kontrol edin; bkz. [Bükülmüş Bıçak Kontrolü \(sayfa 28\)](#).

Bükülmüş Bıçak Kontrolü

1. Bıçakları, [Şekil 35](#) ile gösterildiği gibi konumlanana kadar döndürün.



Şekil 35

g016532

1. Bıçma gövdesinin önü
2. A ve B konumlarında ölçün
3. Kesme kenarından pürüzsüz, düz bir yüzeye kadar ölçün

2. Düz bir yüzeyden **A** ve **B** (Şekil 35) konumlarındaki kesme kenarlarına kadar ölçün ve her iki değeri de kaydedin.
3. Bıçakları, karşı uçları **A** ve **B** konumlarında olacak şekilde döndürün.
4. 2. adımda belirtilen ölçümleri tekrarlayıp değerleri kaydedin.

Not: 2 ve 4 adımlarında **A** ve **B** ebatları arasındaki fark 1/8 inç geçiyorsa bıçakları yenileriyle değiştirin; bkz. [Bıçakların Çıkarılması](#) (sayfa 29).

⚠ UYARI

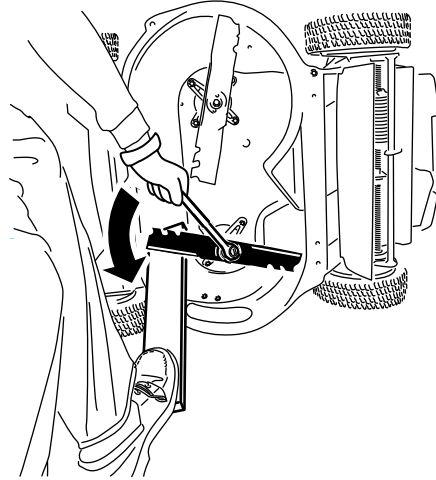
Bükülmüş veya hasar görmüş bir bıçak koparak fırlayabilir ve sizi veya çevredekileri ağır yaralayabilir veya öldürebilir.

- **Bükülmüş veya hasar görmüş bir bıçağı mutlaka yeni bir bıçakla değiştirin.**
- **Bıçağın kenarlarını veya yüzeylerini asla eğelemeyin ve buralarda keskin çentikler oluşturmayın.**

Bıçakların Çıkarılması

Sert bir cisme çarptıkları, dengesizleştikleri, büküldükleri veya aşındıkları zaman bıçakları değiştirin. Sadece orijinal Toro yedek bıçaklarını kullanın.

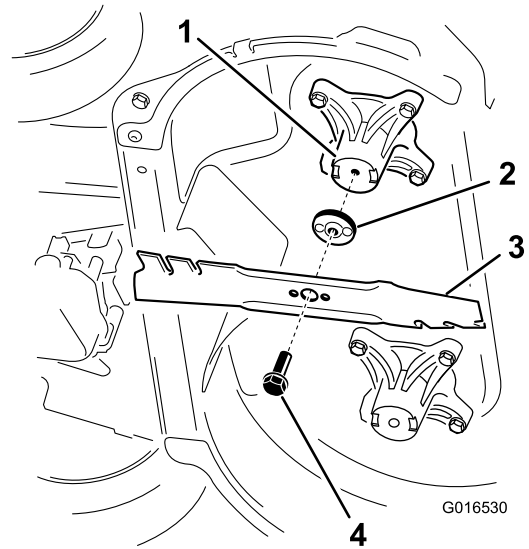
1. Her bir bıçağı ahşap bir blokla sabitleyin ve bıçak civatasını [Şekil 36](#) ile gösterildiği gibi saat yönünün tersine çevirin.



Şekil 36

g232790

2. Her bir bıçağı [Şekil 37](#) ile gösterildiği gibi yerinden çıkarın.



Şekil 37

G016530

g016530

1. Mil (2)
2. Bıçak sürücüsü (2)
3. Bıçak (2)
4. Bıçak civatası (2)

3. Bıçak sürücülerindeki pimleri aşınma ve hasar bakımından inceleyin.

Bıçakların Takılması

⚠ UYARI

Bıçakların yanlış takılması makineye zarar verebilir veya sizin/çevredekilerin yaralanmasına neden olabilir.

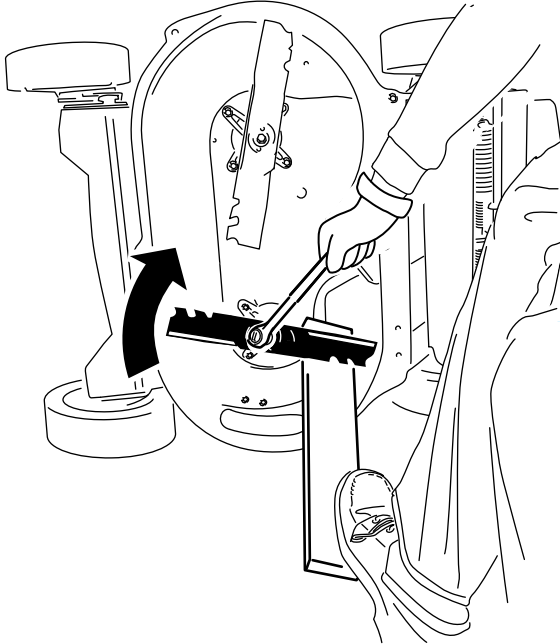
Bıçakları talimatlara göre takın.

1. İlk bıçağı, Şekil 37 ile gösterildiği gibi tüm montaj donanımı ile birlikte yatay olacak şekilde takın.

Not: Cıvatayı parmaklarınızla sıkın.

Önemli: Bıçakları, kıvrımlı uçları makinenin gövdesine bakacak şekilde konumlandırın. Her bir bıçak sürücüsündeki yükseltilmiş kısımları bunlara karşılık gelen milin başındaki girintilerle, her bıçak sürücüsünün diğer tarafındaki pimleri ise bunlara karşılık gelen deliklerle hizalayın.

2. Her bıçağı bir tahta ile sabitleyin ve bıçak cıvatasını Şekil 38 ile gösterildiği gibi bir tork anahtarıyla saat yönünde çevirin; her bıçak cıvatasını 82 N · m torkla sıkın.

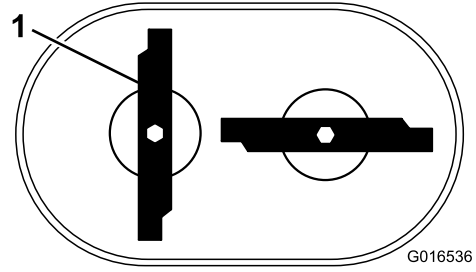


Şekil 38

g232801

3. Takılı bıçağı dikey olana kadar 1/4 tur döndürün ve diğer bıçağı birinciyle aynı şekilde takın (bkz. 1).

Not: Bıçaklar, Şekil 39 ile gösterildiği gibi ters bir "T" oluşturacak şekilde dik olmalıdır.



G016536

Şekil 39

g016536

1. Bıçak (2)

4. İkinci bıçağı sıkın; bkz. 2.
5. Birbirlerine temas etmediklerinden emin olmak için bıçakları elle 360° döndürün.

Not: Bıçaklar birbirine temas ediyorsa doğru monte edilmemişler demektir. 1 - 3 arası adımları bıçaklar artık birbirine değmeye kadar tekrarlayın.

Bıçak Tahrik Kayışının Değiştirilmesi

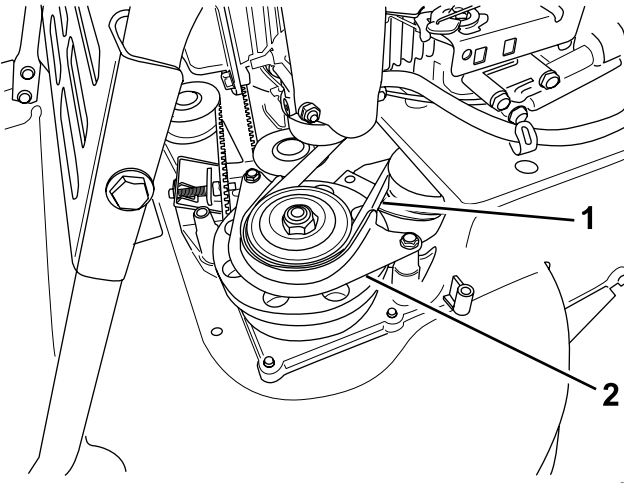
Bıçak tahrik kayışını gerektiği gibi değiştirin.

1. Motoru kapatın ve tüm hareketli parçaların durmasını bekleyin.
2. Bujinin telini sökün.
3. Kayış kapağını (Şekil 6), kendisini makine gövdesine sabitleyen 4 cıvatayı sökerek yerinden çıkarın.

Not: Kayış kapağını makine muhafazasına takmak için cıvataları saklayın.

4. Kayış kapağının altındaki kalıntıları giderin.
5. BBC kayış koruyucuyu ve montaj donanımını yerinden çıkarın.

Not: BBC kayış koruyucuyu ve montaj donanımını daha sonraki montaj işlemi için saklayın.



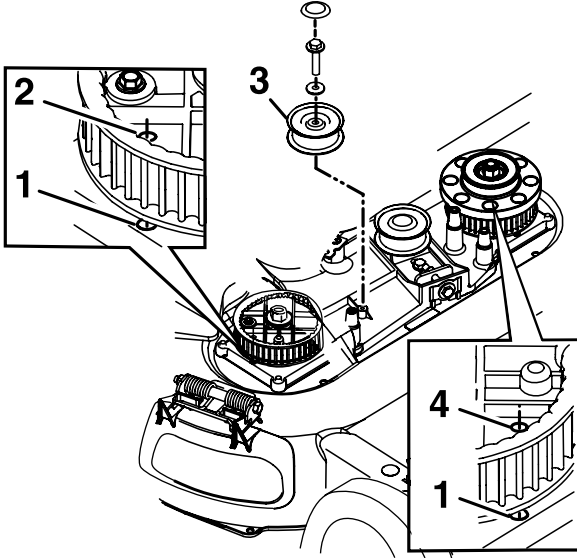
Şekil 40

g208922

1. BBC kayış 2. BBC kayış koruyucu

6. BBC kayışı sol ön kasnaktan çıkarın.
7. Ayar civatasını (Şekil 32) gevşetin.
8. Sabit avara kasmağını ve donanımı (Şekil 41) çıkarın.

Not: Avara kasmağı ve donanımı daha sonraki montaj işlemleri için saklayın.



Şekil 41

g208924

Burada net bir görüş sağlamak adına BBC avara kasnak çıkarılmıştır

1. Muhafazadaki delik 3. Sabit avara kasnak
2. Sağ dişli zinciri deliği 4. Sol dişli zinciri deliği

9. Bıçak tahrik kayışını yerinden çıkarın.
10. Sağ ve sol zincir dişlilerindeki delikleri, Şekil 41 ile gösterildiği gibi muhafazadaki deliklerle hizalayın.

Not: Zincir dişlilerini bir çubuk veya tornavidayla yerinde tutun.

11. Zincir dişlilerini yerine kilitleyince, bıçak tahrik kayışını ve sabit avara kasmağı takın.

Not: Dişlerin zincir dişlilerine kavraştığından emin olun.

12. Kayış gerginliğini tavsiye edilen ayarlara kadar sıkın; bkz. [Bıçak Tahrik Sisteminin Bakımı \(sayfa 27\)](#).
13. Çubuğu veya tornavidayı zincir dişlilerinden çıkarın.
14. Muhafazanın altındaki bıçakların düzgün hizalandığından emin olun; bkz. [Bıçakların Kontrol Edilmesi \(sayfa 28\)](#).
15. BBC kayışı ve BBC kayış koruyucu ile donanımını takın.
16. Kayış kapağını, 3 adımında söktüğünüz 4 civatayla yerine takın.
17. Teli bujiye bağlayın.
18. Kontrol çubuğunun ve bıçak freni kavramasının çalışmasını kontrol edin.

Bıçak Freni Kavraması (BBC) Kayışının Değiştirilmesi

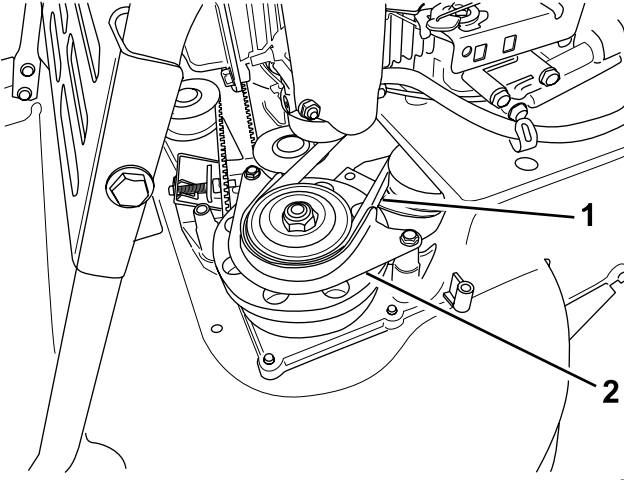
Servis Aralığı: Her 250 saatte

1. Motoru kapatın ve tüm hareketli parçaların durmasını bekleyin.
2. Bujinin telini sökün.
3. Kayış kapağını makine muhafazasına sabitleyen 4 civatayı sökün.

Not: Kayış kapağını makine muhafazasına takmak için civataları saklayın.

4. Kayış kapağını yerinden çıkarın.
5. Kayış kapağının altındaki kalıntıları giderin.
6. Şanzıman kayışını çıkarın; bkz. [Şanzıman Kayışının Çıkarılması \(sayfa 33\)](#).
7. BBC kayış koruyucuyu (Şekil 42) çıkarın.

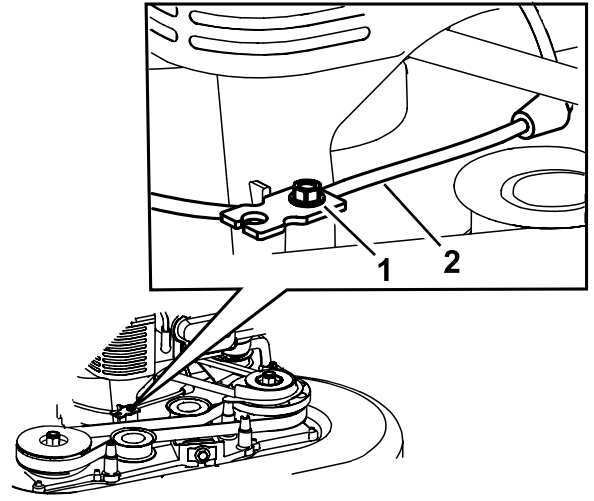
Not: BBC kayış koruyucuyu takmak için montaj donanımını saklayın.



Şekil 42

g208922

1. BBC kayış
2. BBC kayış koruyucu



Şekil 43

g208921

1. Kablo kelepçesi vidası
2. Bıçak freni kablosu

8. BBC kayışı fren kampanası kasmağından çıkarın, kayışı da makineden çıkarın.
Not: Bıçaklardan birini bir eldiven veya bez kullanarak tutun ve BBC kayışın çıkarılmasını kolaylaştırmak için bıçak milini çevirin.
9. Yeni bir BBC kayış takmak için yukarıdaki adımları tersine uygulayın.
10. BBC kablosunu ayarlayın; bkz [Bıçak Fren Kablosunun Ayarlanması \(sayfa 32\)](#).

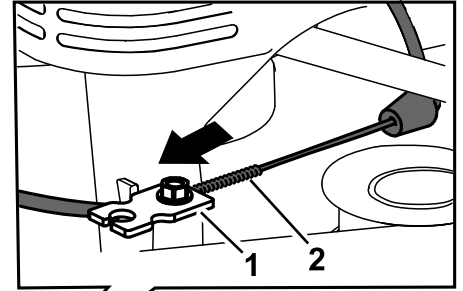
6. Gevşekliği gidermek için kablo kılıfını çekin ([Şekil 44](#)).

Not: Yayı gerdirmeyin.

Bıçak Fren Kablosunun Ayarlanması

Yeni bir kablo taktığınızda veya BBC kayışı değiştirdiğinizde bıçak freni kablosunu ayarlayın.

1. Motoru kapatın ve tüm hareketli parçaların durmasını bekleyin.
2. Bujinin telini sökün.
3. Kayış kapağını ([Şekil 6](#)), kendisini makine gövdesine sabitleyen 4 civatayı sökerek yerinden çıkarın.
Not: Kayış kapağını makine muhafazasına takmak için civataları saklayın.
4. Kayış kapağının altındaki kalıntıları giderin.
5. Kablo kelepçesi vidasını ([Şekil 43](#)) gevşetin.

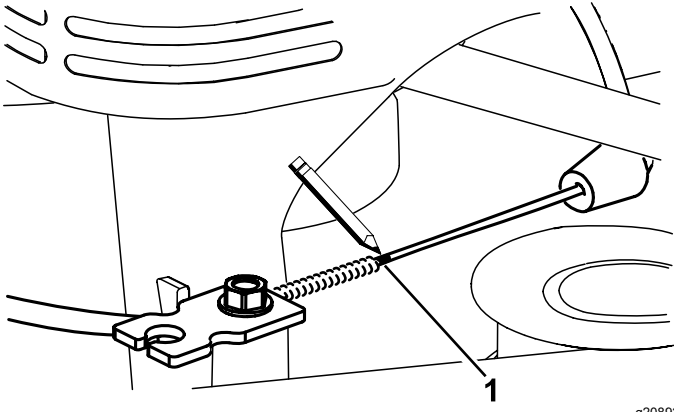


Şekil 44

g208926

1. Kablo kelepçesi
2. Yay

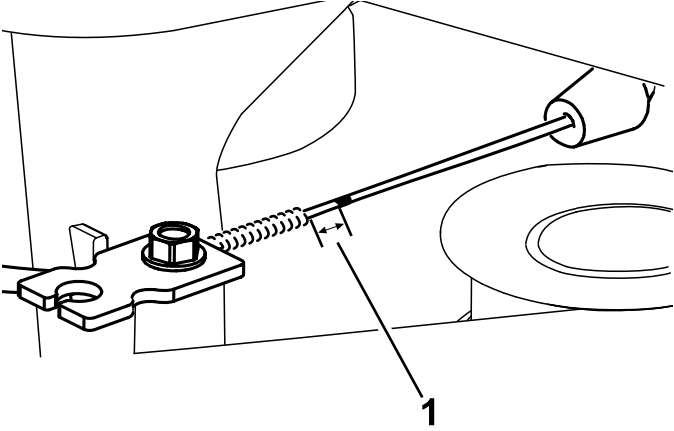
7. Fren kablosunu ([Şekil 45](#)) işaretleyin, ardından kablo kılıfını yaklaşık 11 mm gevşeklik olana kadar ayarlayın ([Şekil 46](#)).



Şekil 45

g208923

1. Kabloyu buradan işaretleyin



Şekil 46

g208920

1. Gevşeklik—11 mm

8. Ayarı kilitlemek için kablo kelepçesi vidasını 11 ila 14 N·m torkla sıkın.
9. Kayış kapağını, 3 adımında söktüğünüz 4 civatayla yerine takın.
10. Teli bujiye bağlayın.
11. Bıçak freni kavramasının çalışmasını kontrol edin.

Şanzıman Kayışının Değiştirilmesi

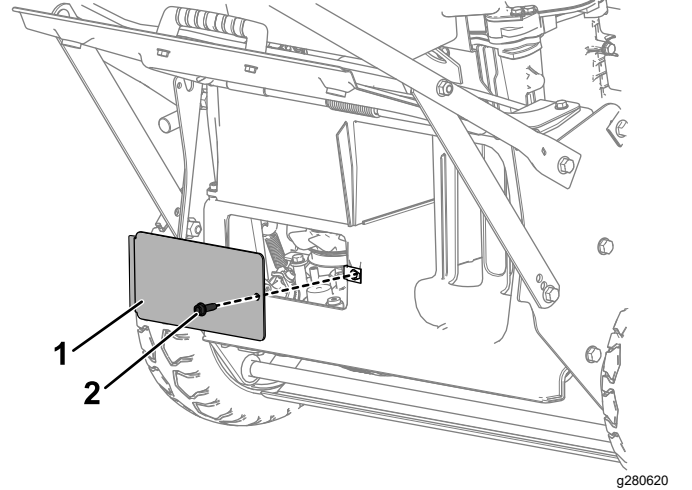
Servis Aralığı: Her 250 saatte

Şanzıman Kayışının Çıkarılması

Not: Şanzıman Kayışının Takılması (sayfa 34) ile belirtilen montajı yapmak için, eski şanzıman kayışı hariç bu prosedürde çıkarılan tüm donanımı saklayın.

1. Motoru kapatın ve tüm hareketli parçaların durmasını bekleyin.

2. Bujinin telini sökün.
3. Kayış kapağını makine muhafazasına sabitleyen 4 civatayı sökün.
4. Kayış kapağını yerinden çıkarın.
5. Kayış kapağının altındaki kalıntıları giderin.
6. Çim torbası makedeyse, yerinden çıkarın. Bkz. [Çim Torbasının Çıkarılması \(sayfa 19\)](#).
7. Arka deflektörü yukarı kaldırıp o konumda tutun.
8. Arkadan boşaltma deflektörünün altında bulunan arka kontrol camını yerinde tutan civatayı sökerek camı yerinden çıkarın ([Şekil 47](#)).

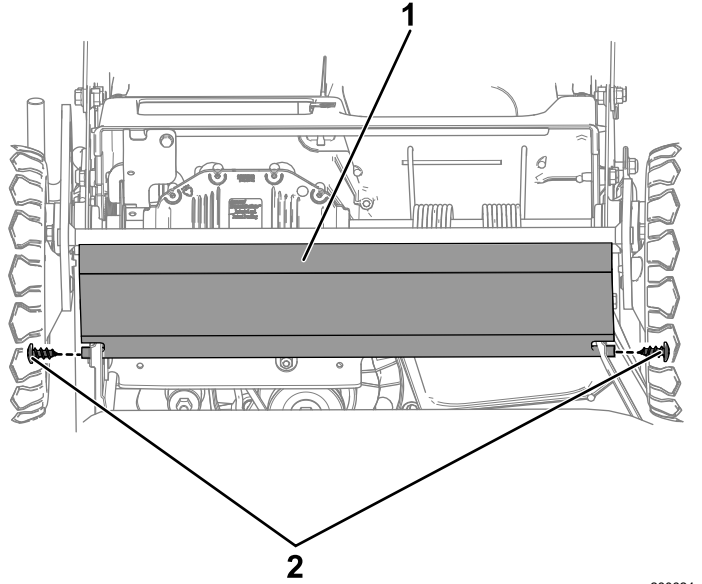


Şekil 47

g280620

1. Arka kontrol camı
2. Arka kontrol camı civatası

9. Arka kalkanı yerinde tutan 2 civatayı sökerek kalkanı yerinden çıkarın ([Şekil 48](#)).

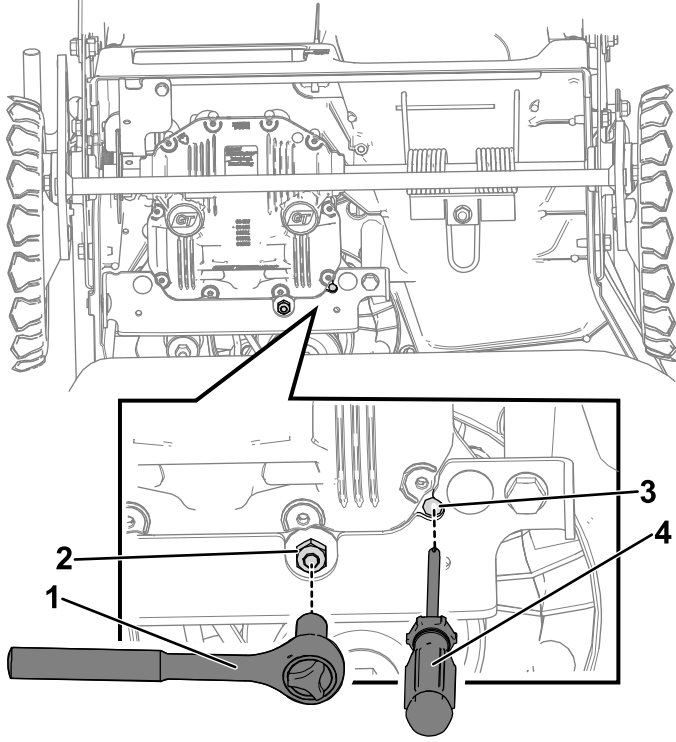


Şekil 48

g280624

1. Arka kalkan
2. Arka kalkan civataları

10. Avara kasnak somununu saat yönünde döndürmek için bir lokma anahtarı kullanarak avara kasnağı şanzımandaki erişim deliğinin üzerine döndürün.

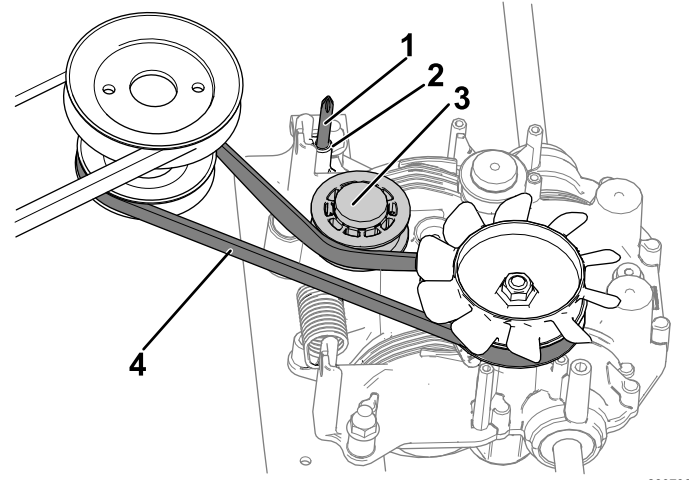


Şekil 49

g281194

- | | |
|------------------------|------------------|
| 1. Lokma anahtarı | 3. Erişim deliği |
| 2. Avara kasnak somunu | 4. Tornavida |

11. Avara kasnağı şanzımandaki erişim deliğinin üzerinde tutarken, erişim deliğinden bir tornavida geçirerek avara kasnağındaki bir tırnağı yakalayın.



Şekil 50

g280736

- | | |
|--|--------------------|
| 1. Erişim deliğinden geçirilen tornavida | 3. Avara kasnağı |
| 2. Erişim deliği | 4. Şanzıman kayışı |

12. Yeni şanzıman kayışını takmayı bitirene kadar avara kasnağı uzak tutmak için tornavidayı kullanın.
13. Makinenin ön tarafında çalışarak, kayışı önce motor kasnağından ardından da şanzıman kasnağından çıkarın.

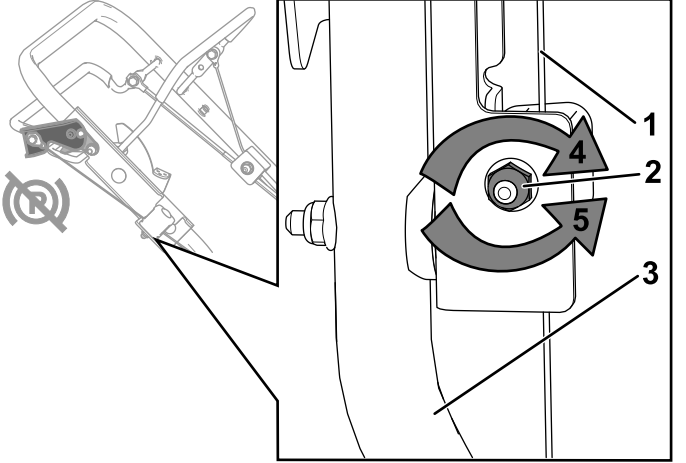
Şanzıman Kayışının Takılması

1. Avara kasnağı yana alınmış durumdayken, kayışı önce şanzıman kasnağının üzerine, ardından da motor kasnağının üzerine yerleştirerek yeni şanzıman kayışını takın.
2. Avara kasnağı gerdirilmiş konumuna geri döndürmek için tornavidayı şanzımandaki erişim deliğinden çıkarın.
3. Yeni şanzıman kayışının doğru yerleştirildiğinden emin olmak için arkadan boşaltma deflektörünün altında bulunan arka kontrol camını kullanın.
4. Arka kalkanı, [Şanzıman Kayışının Çıkarılması \(sayfa 33\) - 9](#) adımıyla söktüğünüz 2 arka kalkan civatasıyla yerine takın.
5. Arkadan boşaltma deflektörünün altında bulunan arka kontrol camını takın ve [Şanzıman Kayışının Çıkarılması \(sayfa 33\) - 8](#) adımıyla söktüğünüz civatayla sabitleyin.

Park Freni Kablosunun Ayarlanması

Yeni bir park freni kablosu taktığınızda veya park freni kablosunun ayarı bozulduğunda, park freni kablosunu tekrar ayarlayın.

1. Park frenini devre dışı bırakın; bkz. [Park Frenini Devre Dışı Bırakma \(sayfa 17\)](#).
2. Kablo ayarını gevşetmek için ayar somununu saatin aksi yönde döndürün ([Şekil 51](#)).



Şekil 51

- | | |
|-----------------------|--|
| 1. Park freni kablosu | 4. Ayarı sıkmak için somunu saat yönünde döndürün. |
| 2. Ayar somunu | 5. Ayarı gevşetmek için somunu saatin aksi yönde döndürün. |
| 3. Kol (sağ taraf) | |

3. Kablo kılıfını ileri itip veya geri çekip tutarak kablo gerginliğini ([Şekil 51](#)) ayarlayın.

Not: Gerginliği artırmak için kablo kılıfını motora doğru çekin (fren kelepçesi yükünü de artırır); gerginliği azaltmak için kablo kılıfını motordan uzağa itin (fren kelepçesi yükünü de azaltır).

Önemli: Aşırı gerginliği önlemek için kablo kılıfını küçük artışlarla ayarlayın. Aşırı gerginlik, park freni devre dışı bırakıldığında bile makinenin serbestçe dönmemesine neden olabilir. Doğru gerdirme, park freni devre dışı bırakıldığında makinenin serbest dönmesini ve park freni devreye girdiğinde konumunu korumasını sağlar.

4. Kablo ayarını sıkmak için ayar somununu saat yönünde döndürün.

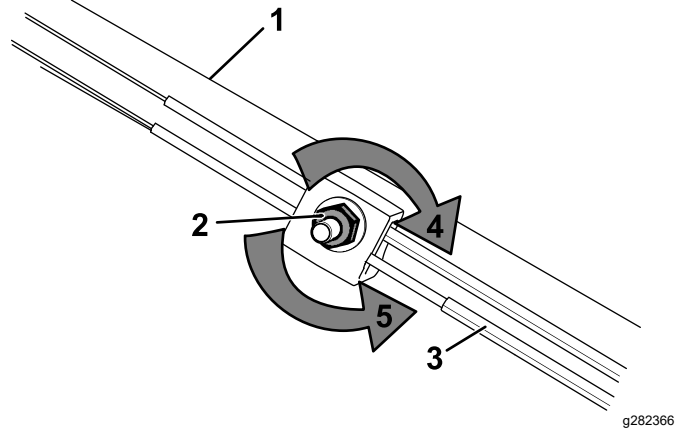
Not: Somunu bir anahtarla iyice sıkın.

Kendinden Tahrik Sisteminin Ayarlanması

Sadece Kendinden Tahrikli Modeller için

Yeni bir kendinden tahrik kablosu taktığınızda veya kendinden tahrik sisteminin ayarı bozulduğunda, kendinden tahrik sistemini tekrar ayarlayın.

1. Kablo ayarını gevşetmek için ayar somununu saatin aksi yönde döndürün ([Şekil 52](#)).



Şekil 52

- | | |
|-------------------------------------|--|
| 1. Kol (sol taraf) | 4. Ayarı sıkmak için somunu saat yönünde döndürün. |
| 2. Ayar somunu | 5. Ayarı gevşetmek için somunu saatin aksi yönde döndürün. |
| 3. Kendinden tahrik sistemi kablosu | |

2. Kabloyu ileri çekip veya geri itip tutarak kablo gerginliğini ([Şekil 52](#)) ayarlayın.

Not: Çekişi artırmak için kabloyu motora doğru çekin, çekişi azaltmak için kabloyu motordan uzağa doğru itin.

Not: Aşırı ayarı önlemek için kablo kılıfını küçük artışlarla ayarlayın.

3. Kablo ayarını sıkmak için ayar somununu saat yönünde döndürün.

Not: Somunu bir anahtarla iyice sıkın.

Depolama

Depo Emniyeti

Ayarlama, bakım, temizleme veya saklama öncesinde makineyi mutlaka kapatın, tüm hareketli parçaların durmasını bekleyin ve makinenin soğumasını bekleyin.

Genel Bilgiler

Makineyi serin, temiz, kuru bir yerde saklayın. Makineyi korumak ve temiz tutmak için üzerini örtün.

1. Tavsiye edilen yıllık bakım prosedürlerini yerine getirin; bkz. [Bakım \(sayfa 23\)](#).
2. Makinenin altını temizleyin; bkz. [Makinenin Altının Temizlenmesi \(sayfa 22\)](#).
3. Motorun dış kısımlarında, ızgaralarda ve makinenin üst kısmında kalmış olabilecek çim kalıntılarını, kirleri ve yabancı maddeleri giderin.
4. Bıçakların durumunu kontrol edin; bkz. [Bıçakların Kontrol Edilmesi \(sayfa 28\)](#).
5. Hava filtresine bakım yapın; bkz. [Hava Filtresi Servis İşlemleri \(sayfa 24\)](#).
6. Tüm somun, civata ve vidaları sıkın.
7. Paslanmış veya oyulmuş tüm boyalı yüzeyleri, Yetkili Servis Merkezinden satın alabileceğiniz boyayla boyayın.

Yakıt Sisteminin Hazırlanması

Yılın son yakıt ikmali esnasında, yakıt motor üreticisinin verdiği talimatlara göre yakıt stabilizatörü ekleyin. Makineyi depolamadan önce son kez çim biçeceğiniz zaman, yakıt deposunu tamamen boşaltın.

1. Yakıtı biten motor kapanana kadar makineyi çalıştırın.
2. Motoru tekrar çalıştırın.
3. Kapanana kadar motoru çalışmaya bırakın. Motoru artık çalıştıramadığınız zaman, yeteri kadar kurumuş demektir.

Motorun Hazırlanması

1. Motor hâlâ sıcakken, motor yağını ve yağ filtresini değiştirin; bkz. [Motorun Yağını Değiştirme \(sayfa 24\)](#) ve [Yağ Filtresinin Değiştirilmesi \(sayfa 25\)](#).
2. Bujiyi sökün.
3. Bir yağ kabı kullanarak, buji deliğinden motora yaklaşık 30 ml motor yağı ekleyin.
4. Yağı tüm silindire dağıtmak için marş ipini birkaç kez yavaşça çekin.
5. Bujiyi takın, fakat teli bujiye bağlamayın. Teli, bujiye temas etmeyecek bir şekilde sabitleyin.

Makinenin Depodan Çıkarılması

1. Tüm sabitleme elemanlarını kontrol edin ve sıkın.
2. Silindirdeki fazla yağı atmak için bujiyi yerinden çıkarın ve marş motorunu kullanarak motoru hızla döndürün.
3. Bujiyi inceleyin ve kirli, aşınmış veya çatlamışsa yenisiyle değiştirin; motorun kullanma kılavuzuna bakın.
4. Bujiyi takın ve 20 N·m torkla sıkın.
5. Varsa, gereken bakım prosedürlerini yerine getirin; bkz. [Bakım \(sayfa 23\)](#).
6. Motor yağı seviyesini kontrol edin; bkz. [Motor Yağı Seviyesi Kontrolü \(sayfa 11\)](#).
7. Yakıt deposunu temiz yakıtla doldurun; bkz. [Yakıt Tankını Doldurma \(sayfa 11\)](#).
8. Teli bujiye bağlayın.

Sorun giderme

Sorun	Olası Neden	Düzeltilici Tedbir
Motor çalışmıyor.	<ol style="list-style-type: none">1. Yakıt deposu boştur veya yakıt sisteminde bayat yakıt vardır.2. Yakıt kısma vanası kapalı.3. Gaz kolu doğru konumda değil.4. Yakıt sisteminde kir, su veya eskimiş/bozuk yakıt var.5. Tel bujiye bağlı değildir.6. Buji çukurlaşmıştır, bozulmuştur veya boşluk yanlıştır.7. Yakıt filtresinde kir var.	<ol style="list-style-type: none">1. Yakıt deposunu boşaltın ve/veya taze yakıtla doldurun. Sorun devam ederse, Yetkili Servisle irtibata geçin.2. Yakıt kısma vanasını açın.3. Gaz kolunu JIGLE konumuna getirin.4. Yetkili Servis Merkezine başvurun.5. Teli bujiye bağlayın.6. Bujiyi kontrol edin ve gerekirse boşluğu ayarlayın. Buji çukurlaşmış, bozulmuş veya çatlamışsa değiştirin.7. Yakıt filtresini değiştirin ve depo içi filtre eleğini temizleyin.
Motor zor çalışıyor veya güç kaybediyor.	<ol style="list-style-type: none">1. Hava filtresi elemanı kirlidir ve hava akımını kısıtlıyordur.2. Motor yağı seviyesi düşüktür veya yağ kirlidir.3. Yakıt kapağının havalandırma hortumu tıkalı.4. Yakıt filtresinde kir var.5. Yakıt sisteminde kir, su veya eskimiş/bozuk yakıt var.6. Makinenin alt kısmında kalıntılar ve pislik vardır.7. Buji çukurlaşmıştır, bozulmuştur veya boşluk yanlıştır.	<ol style="list-style-type: none">1. Hava filtresinin ön temizleyicisini temizleyin ve/veya kağıt hava filtresini değiştirin.2. Motor yağını kontrol edin. Kirliyse yağı değiştirin, yetersizse yağ ekleyin.3. Yakıt deposu havalandırma hortumunu temizleyin veya değiştirin.4. Yakıt filtresini değiştirin ve depo içi filtre eleğini temizleyin.5. Yetkili Servis Merkezine başvurun.6. Makinenin altını temizleyin.7. Bujiyi kontrol edin ve gerekirse boşluğu ayarlayın. Buji çukurlaşmış, bozulmuş veya çatlamışsa değiştirin.
Motor düzensiz çalışıyor.	<ol style="list-style-type: none">1. Tel bujiye sağlam bağlanmamıştır.2. Buji çukurlaşmıştır, bozulmuştur veya boşluk yanlıştır.3. Gaz kolu, HIZLI konumunda değildir.4. Hava filtresi elemanı kirlidir ve hava akımını kısıtlıyordur.5. Yakıt filtresinde kir var.	<ol style="list-style-type: none">1. Teli bujiye sıkıca bağlayın.2. Bujiyi kontrol edin ve gerekirse boşluğu ayarlayın. Buji çukurlaşmış, bozulmuş veya çatlamışsa değiştirin.3. Gaz kolunu HIZLI konumuna getirin.4. Hava filtresinin ön filtresini temizleyin ve/veya kağıt hava filtresini değiştirin.5. Yakıt filtresini değiştirin ve depo içi filtre eleğini temizleyin.
Makine veya motor aşırı miktarda titriyor.	<ol style="list-style-type: none">1. Bıçak bükülmüş veya dengesiz.2. Bir bıçak montaj civatası gevşek.3. Makine gövdesinin alt tarafından kırıntı ve kalıntılar var.4. Motorun montaj civataları gevşektir.5. Motor kasnağı, avara kasnak veya bıçak kasnağı gevşek.6. Motor kasnağı hasarlı.7. Bıçak mili körleşmiş.8. Kayış hasarlı.	<ol style="list-style-type: none">1. Bıçağı/bıçakları dengeleyin. Bir bıçak bükülmüşse yenisiyle değiştirin.2. Bıçak montaj civatalarını sıkın.3. Makinenin altını temizleyin.4. Motorun montaj civatalarını sıkın.5. Gevşemiş kasnağı sıkın.6. Yetkili Servis Merkezine başvurun.7. Yetkili Servis Merkezine başvurun.8. Kayışı yenisiyle değiştirin.

Sorun	Olası Neden	Düzeltilici Tedbir
Kesme güzergahında eşitsizlik var.	<ol style="list-style-type: none"> 1. 4 tekerlek de aynı yükseklikte değildir. 2. Bıçaklar körlenmiş. 3. Aynı güzergahta tekrar tekrar biçme işlemi yapıyorsunuzdur. 4. Makinenin alt kısmında kalıntılar ve pislik vardır. 5. Bıçak mili körlenmiş. 	<ol style="list-style-type: none"> 1. 4 tekerleği de aynı yüksekliğe ayarlayın. 2. Bıçakları bileyin ve dengeleyin. 3. Biçme güzergahını değiştirin. 4. Makinenin altını temizleyin. 5. Yetkili Servis Merkezine başvurun.
Boşaltma kanalı tıkanıyor.	<ol style="list-style-type: none"> 1. Gaz kolu, Hızlı konumunda değildir. 2. Kesim yüksekliği çok alçaktır. 3. Çok hızlı kesim yapıyorsunuzdur. 4. Çim ıslaktır. 5. Makinenin alt kısmında kalıntılar ve pislik vardır. 	<ol style="list-style-type: none"> 1. Gaz kolunu HIZLI konumuna getirin. 2. Kesme yüksekliğini yükseltin; gerekirse, daha düşük bir kesme yüksekliğinde ikinci kez biçin. 3. Yavaşlayın. 4. Çimleri biçmeye başlamadan önce çimin kurumasını bekleyin. 5. Makinenin altını temizleyin.
Makine kendinden tahrik alamıyor.	<ol style="list-style-type: none"> 1. Kendinden tahrik sistemi kablosu ayarsız veya hasarlıdır. 2. Kayış bölgesinde birikinti var. 3. Kayış hasarlı. 	<ol style="list-style-type: none"> 1. Kendinden tahrik sistemi kablosunu ayarlayın; gerekirse kabloyu değiştirin. 2. Kayış bölgesindeki birikintileri giderin. 3. Kayışı yenisiyle değiştirin.
Bıçaklar dönemiyor veya sıyrıyor.	<ol style="list-style-type: none"> 1. BBC kayış veya triger kayışı aşınmış, gevşemiş veya kopmuş. 2. BBC kayış kasnaktan çıkmış. 3. BBC kablosu aşınmış, gevşemiş veya kopmuş. 	<ol style="list-style-type: none"> 1. BBC kablosunu ayarlayın; triger kayışı gerginliğini ayarlayın; gerekirse değiştirin. 2. Kayışı hasar açısından kontrol edin ve gerekirse Yetkili bir Servis Satıcısına başvurun. 3. BBC kablosunu ayarlayın, gerekiyorsa değiştirin.
Bıçaklar birbirine temas ediyor.	<ol style="list-style-type: none"> 1. Bıçaklar hatalı takılmış veya hizalanmış. 2. Bıçak adaptörleri aşınmış, gevşemiş veya kopmuş. 3. Triger kayışı aşınmış, gevşemiş veya kopmuş. 4. Triger zincir dişlileri veya avara kasnak aşınmış, gevşemiş veya kopmuş. 	<ol style="list-style-type: none"> 1. Bıçakları düzgün takın. 2. Bıçak adaptörlerini değiştirin. 3. Yetkili Servis Merkezine başvurun. 4. Yetkili Servis Merkezine başvurun.

Notlar:

AEA ve Birleşik Krallık için Gizlilik Beyanı

Toro'nun Kişisel Bilgilerinizi Kullanması

Toro Company ("Toro") gizliliğinize saygı duyar. Ürünlerimizi satın aldığınızda, doğrudan sizden veya yerel Toro şirketiniz veya bayiniz aracılığıyla, sizin hakkınızda bazı kişisel bilgiler toplayabiliriz. Toro olarak bu bilgileri, garantinizi kayda almak, garanti talebinizi işleme koymak veya bir ürün geri çekme durumunda sizinle iletişim kurmak gibi sözleşme yükümlülüklerimizi yerine getirmek ve müşteri memnuniyetini ölçmek, ürünlerimizi geliştirmek veya ilginizi çekebilecek ürün bilgilerini sunmak gibi yasal ticari amaçlar için kullanırız. Toro, bu faaliyetlerin herhangi birine bağlı olarak, bilgilerinizi bağlı kuruluşlarımızla, satıcılarla veya diğer iş ortaklarıyla paylaşabilir. Ayrıca, yasaların gerektirdiği veya bir işletmenin satışı, satın alınması veya birleşme işlemleriyle bağlantılı olarak da kişisel bilgileri açıklayabiliriz. Kişisel bilgilerinizi hiçbir zaman pazarlama amacıyla başka bir şirkete satmayız.

Kişisel Bilgilerinizin Saklanması

Toro, kişisel bilgilerinizi yukarıdaki amaçlarla ve yasal gerekliliklere uygun olduğu sürece saklayacaktır. Geçerli saklama süreleri hakkında daha fazla bilgi için lütfen legal@toro.com adresine yazın.

Toro'nun Güvenlik Taahhüdü

Kişisel bilgileriniz ABD'de veya ikamet ettiğiniz ülkeden daha az sıkı veri koruma yasalarına sahip olabilecek başka bir ülkede işlenebilir. Bilgilerinizi ikamet ettiğiniz ülke dışında transfer ettiğimizde, bilgilerinizi korumak ve güvenli bir şekilde işlendiğinden emin olmak adına uygun önlemlerin alınmasını sağlamak için gerekli yasal adımları atacağız.

Erişim ve Düzeltme

Kişisel verilerinizi düzeltme veya gözden geçirme veya verilerinizin işlenmesini reddetme veya kısıtlama hakkınız olabilir. Bu haklarınızı kullanmak isterseniz lütfen legal@toro.com adresine yazın. Toro'nun bilgilerinizi nasıl işlediğiyle ilgili endişeleriniz olması durumunda bunları doğrudan bize aktarmanızı isteriz. Avrupa vatandaşlarının Veri Koruma Kurumuna şikayette bulunma hakkı olduğunu unutmayın.