



เครื่องขนส่ง

รถลากพวงแบบลากจูงตามหลัง TransPro 80

หมายเลขรุ่น 04238—หมายเลขซีเรียล 402900001 และขึ้นไป

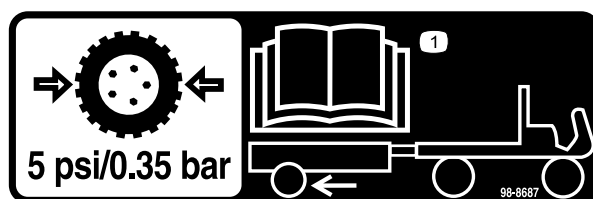
คำแนะนำในการติดตั้ง

ความปลอดภัย

สัญลักษณ์ความปลอดภัยและคำแนะนำ



ป้ายและคำแนะนำด้านความปลอดภัยมองเห็นได้ชัดเจน และตออยู่ไกลขอบบริเวณทมโอกาสเกิดอันตราย
เปลี่ยนป้ายที่เสียหายหรือหายไป



98-8687

decal98-8687

1. ยางล้อของรถลากพวงควรเติมลม 0.35 บาร์ (5 ปอนด์ต่อตารางนิ้ว) โปรดดู *คู่มือผู้ใช้*

⚠ WARNING: Cancer and Reproductive Harm - www.P65Warnings.ca.gov.
For more information, please visit www.ttcoCAProp65.com

133-8061

decal133-8061

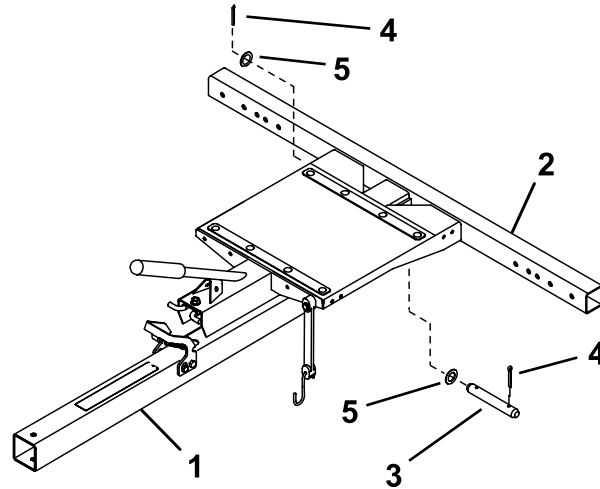


การติดตั้ง

รถลากพวง Transpro 80 ออกแบบมาสำหรับใช้งานกับ Greensmaster 800, 1000, 1010, 1600, 1610, 2000 และ 2600 รวมถึง Flex 18, 21, 1800, 1820, 2100, 2120 และ Greensmaster แบบเดินตาม eFlex 1800, 1820, 2100, 2120

การติดตั้งชุดเหล็กยึด

1. สอดชุดเหล็กยึดเข้าไปในชุดโครงขนสง โดยจุดตำแหน่งให้ติดตั้งตามหลยอยในแนวตรงกน (su 1)
2. ยึดชุดเหล็กยึดเข้ากับชุดโครงขนสงด้วยหมุดเคลวส 1 ตัว, แหวน 2 วง และปนตวออร 2 ตัว (su 1)



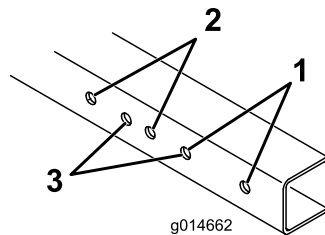
su 1

- | | |
|----------------|------------|
| 1. ชุดเหล็กยึด | 4. ปนตวออร |
| 2. ชุดโครงขนสง | 5. แหวน |
| 3. หมุดเคลวส | |

g215365

การติดตั้งชุดเพลาลูกและทางลาด (su 04245) หรือราง (su 04244 และ 04247)

1. โปรดดู su 2 เพื่อประเมินวาควรใช้รโหนในการติดตั้งเพื่อใหห้เหมาะะกบคววมกวางของเครื่องตดหญา



g014662

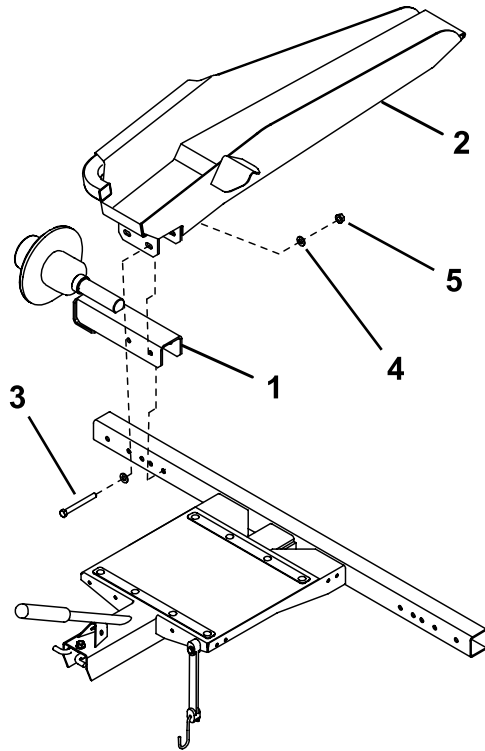
su 2

- | | |
|---|--|
| 1. Greensmaster 1600, 2600, 1000 พรอมอปกรณตกตแถง และ 2000 พรอมอปกรณตกตแถง | 3. Greensmaster 1000, Flex 21, 2000, Flex 2100, 2120 และ eFlex 2100 และ 2120 |
| 2. Greensmaster 800, Flex 18, Flex 1800, 1820 และ eFlex 1800 และ 1820 | |

g014662

สำคญ: หากเครื่อง Greensmaster มาพรอมกบอปกรณตกตแถง จะมวรตดตงตแถงตางจากขางตงน โปรดขอมลในรยการตอไปน

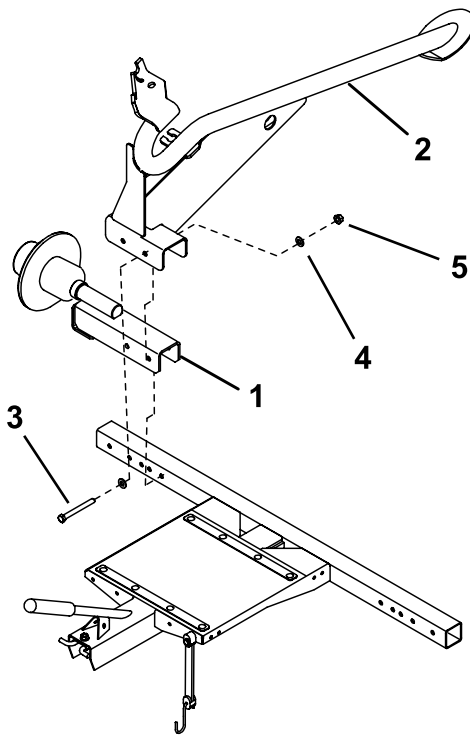
- Greensmaster 1000/2000 หรือ 2100 พร้อมอุปกรณ์ตกแต่ง: ดานชายควรตงคาไปทตำแหน่ง 3 ส่วนดานขวาควรตงคาไปทตำแหน่ง 1
 - Greensmaster 1800/eFlex 1800 พร้อมอุปกรณ์ตกแต่ง: ดานชายควรตงคาไปทตำแหน่ง 2 ส่วนดานขวาควรตงคาไปทตำแหน่ง 3
2. ตตตงชดเพลลาและชดทงลาด (SU 3) หรือชดทง (SU 4) เขากบปลายแต่ละดานของโครงขนสงดวยสลกเกลยว (3/8 x 3 นว) 2 ทว, แหวน 4 วจ และนอต 2 ทว



SU 3

- | | |
|--------------------------|---------|
| 1. ชดเพลลา | 4. แหวน |
| 2. ชดทงลาดดานขวา | 5. นอต |
| 3. สลกเกลยว (3/8 x 3 นว) | |

g215364



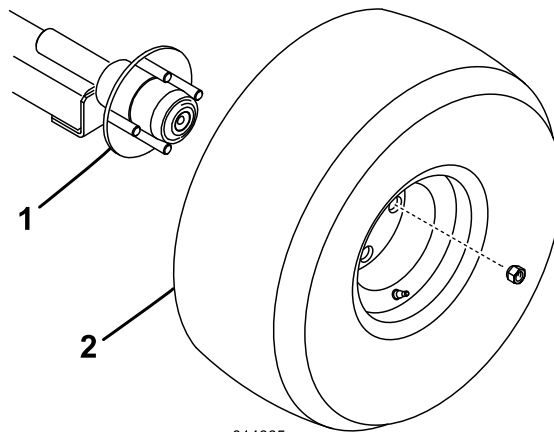
su 4

g215363

- | | |
|------------------------------|---------|
| 1. ชดเพลลา | 4. แหวน |
| 2. ชดรางตานขวา | 5. นอต |
| 3. สลักเกลียว (3/8 x 3 นิ้ว) | |

การติดตั้งชุดประกอบล้อ

1. ติดตั้งชุดประกอบล้อเข้ากับดุมล้อแต่ละจุดด้วยนอตล้อ 4 ตัว (su 5) ขนบอตจนได้แรงบิด 108 นิวตันเมตร (80 ฟุต-ปอนด์)
2. ปรับแรงดันลมยางจนเท่ากับ 34 กิโลปาสกาล (5 ปอนด์ต่อตารางนิ้ว)



g014665

su 5

g014665

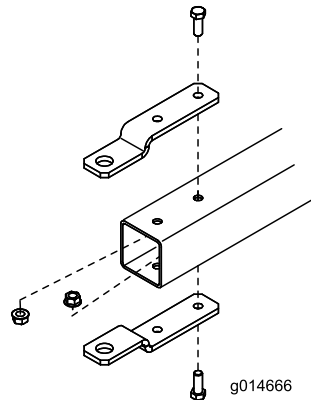
- | | |
|----------|-----------------|
| 1. เพลลา | 2. ชุดประกอบล้อ |
|----------|-----------------|

สำคัญ: หากแรงดันลมยางสูงกว่ากำหนดอาจทำให้อุปกรณ์เสียหายได้

การติดตั้ง/การปรับแผนยอดขอต่อ

แผนยอดขอต่อจุดส่งและตัดตงอยู่ในตำแหน่งมาตรฐาน (SU 6)

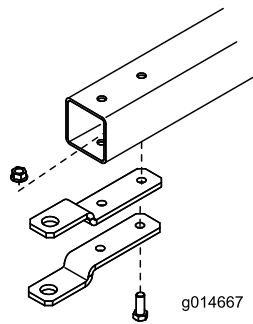
สำคัญ: ชุดเหล็กยึดของรถลากพวงจะต้องขนานกับพนักมอดตัดตงเข้ากับขอต่อของยานพาหนะลากจูง



SU 6
ตำแหน่งมาตรฐาน

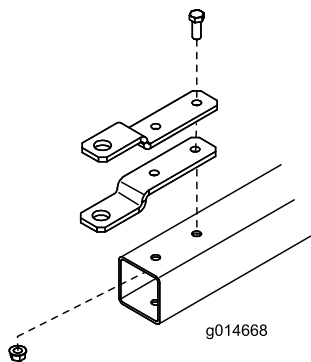
g014666

ตัดตงด้วยรูปแบบใดรูปแบบหนึ่งใน SU 7 หรือ SU 8 จากบนปรับและยึดแผนยอดขอต่อเข้ากับเหล็กยึดของรถลากพวง



SU 7
ตำแหน่งตัดตงต่ำ

g014667



SU 8
ตำแหน่งตัดตงสูง

g014668

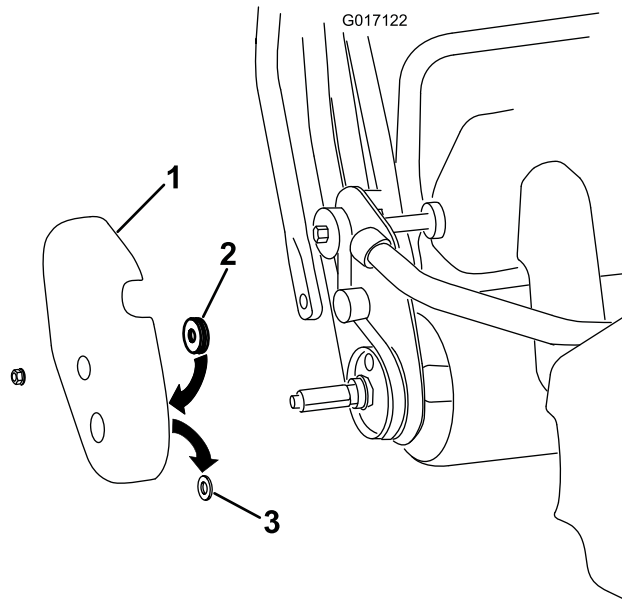
การติดตั้งประกอบล้อ Greensmower

su 04244 และ 04247 เทน

หมายเหตุ: สำหรับ Greensmaster 1000, 1010 และ 2000 กรุณาประกอบอุปกรณ์ตกแต่งให้ถอดเพลาล้อออกจากปลายสัดของอุปกรณ์ตกแต่ง จากบนซอเพลาล้อใหม่มาติดตั้งแทน (หมายเลขอะไหล่ 106-5385) นอกจากนี้ ให้ติดตั้งรางทกปลายของอุปกรณ์ตกแต่งเข้ากับตำแหน่งของ Greensmaster 1600 และ 1610 (su 2)

หมายเหตุ: สำหรับ Greensmaster 1800, 1820, 2100 และ 2120 กรุณาประกอบอุปกรณ์ตกแต่งให้ถอดเพลาล้อออกจากปลายสัดของอุปกรณ์ตกแต่ง จากบนซอเพลาล้อใหม่มาติดตั้งแทน (หมายเลขอะไหล่ 136-7287)

1. ถอดล้อบนส้อมมาตรฐานของเดมออกจากเพลาล้อของเครื่องตัดหญ้า (ถ้าติดตั้งอยู่)
2. เฉพาะสำหรับ Greensmaster Flex 18 หรือ 21 โปรดทำตามขั้นตอนต่อไป:
 - A. ถอดฝาครอบรถมตามขวางออกจากตัวเครื่อง (su 9)



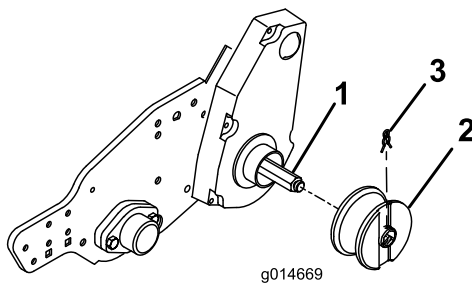
su 9

g017122

1. ฝาครอบรถมตามขวาง
2. ซลเพล
3. แหวนยาง

- B. ถอดแหวนยางออกจากเพลาล้อบนฝาครอบรถมและนำไปทิ้ง (su 9)
 - C. ใส่สลเพลเข้าไปทกในของฝาครอบโดยจัดตำแหน่งให้เรียบร้อย สเพล (su 9)
 - D. ติดตั้งฝาครอบเข้ากับเครื่อง
3. สอดล้อเข้าไปบนเพลาล้อแต่ละจุดและยึดด้วยหมุดยึดล้อ (su 10)

หมายเหตุ: อุปกรณ์ Flex 1800, 1820 และ 2100, 2120 ต้องใช้คาลอเฟสตัดล้อไม่เหมือนกับเครื่องตัดหญารุ่นอื่นๆ ของ Toro โปรดอ่านและทำตามคำแนะนำในการติดตั้งกระบอยบนด้านข้างของล้อ



SU 10
แสดงदानชาย

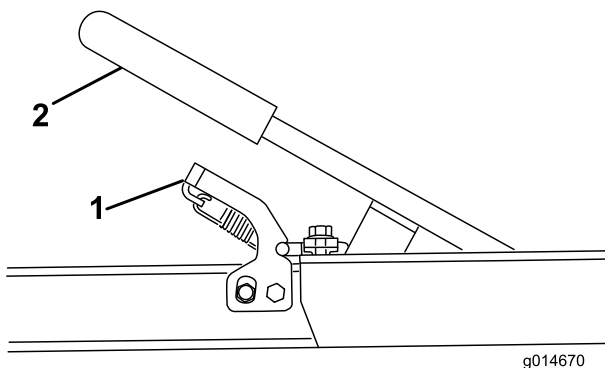
g014669

1. เพลาลอ
2. ลอ

3. หมดยดลอ

การบรรทกรถลากพวง

1. กัดชุดสลักและมอจบสำหรับยก โดยยกยงคองควบคุมสวนกระบะของรถลากพวงและจอบมอจบเอาไว (SU 11) ลดระดับกระบะของรถลากพวงลงมานบนพ



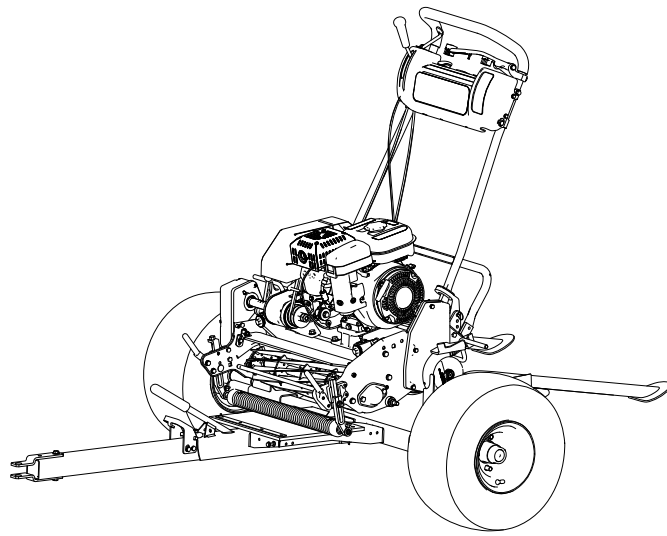
SU 11

g014670

1. ชุดสลัก

2. มอจบ

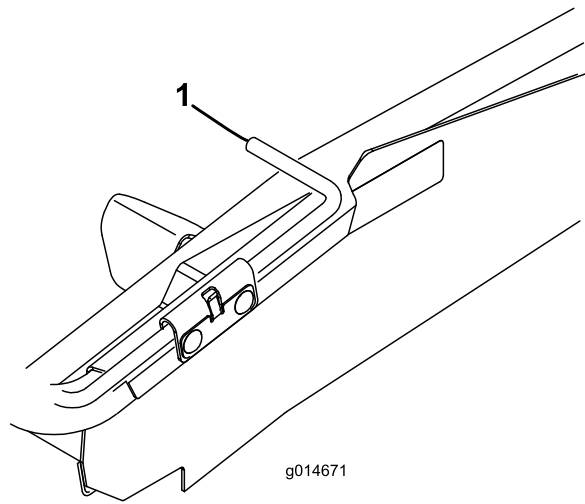
2. สำหรับทางลาดแบบเรียบ ไหมนทานลอลขน (SU 13) สำหรับทางลาดแบบราง หมนทานลอลไชนาน (เปด) กบทางลาด (SU 14)
3. ถอดตะกร้าออกจากเครื่องตดหญา หยดการทำงานของระบบขบไบบดพวง และदनคนโยกลนเรงไปยงตำแหน่งชากสด **คอยๆ** ขบเครื่องตดหญาขบไปบนรถลากพวงจนกระทั่งคนสมผลสบจดยดลอ (SU 12)
4. หากลอรางไบบตรงกลางบนราง คลายตวยดกกำหนดกยดรางเขากบรถลากพวง แลวปรบตำแหน่งรางจนกระทั่งลอรางอยตรงกลาง จากนขบขบตวยดไบน
5. ดบเครื่องยนต์และไซเบรกจอยด
6. ไซงานกานลอลดงตอไปน:
 - สำหรับทางลาดแบบเรียบ ไหมนทานลอลลงเหนอลอลขนสงขงเครื่องตดหญา (SU 13)
 - สำหรับทางลาดแบบราง ไหมกทานลอลขนและทำการหมนทกานหลงลอลขนสงขงเครื่องตดหญา SU 14



g214902

sU 12

เครื่องตัดหญ้าบรรทุกยกยมน TransPro 80 พร้อมชุดราง

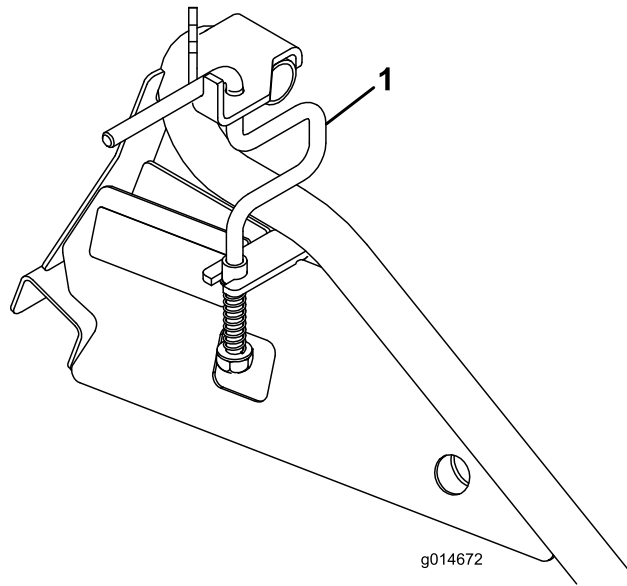


g014671

g014671

sU 13

1. กานล่อ (ตำแหน่งคมบนลง)



SU 14

g014672

1. กานล่อ (ตำแหน่งปิด)

7. กดมอจบลงจนกระทั่งขดลวดสปริงล็อกเข้าที่ขดสลัก (SU 11)

8. สำหรับอุปกรณ์ Flex Greensmaster ใหลดานหน้าของเครื่องโดยเกี่ยวสายยึดเข้ากับหวงตะกร้า
สำหรับอุปกรณ์ Greensmaster แบบหวดตกบท ใหลดานหน้าของอุปกรณ์โดยเกี่ยวสายยึดเข้ากับตะขอตะกร้า

9. เกบตะกร้าไว้ในยานพาหนะสำหรับลากจูง

การปฏิบัติงาน

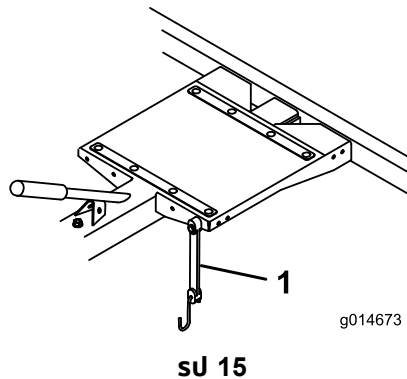
เคล็ดลับในการใช้งาน

- รถลากพวง TransPro 80 ออกแบบมาสำหรับใช้งานกับ Greensmaster 800, 1000, 1600, 2000, 2600, Flex 18, 21, 1800, 1820, 2100, 2120 และ Greensmaster แบบเดนต์ตาม eFlex 1800, 1820, 2100, 2120 หากนำไปใช้ลากของอุปกรณ์ อาจทำให้เพลาลำและระบบส่งกำลังที่จะหม่นอย่างตนเองขณะลากเสียหายได้
- ใช้เฉพาะยานพาหนะที่กำลังลากของเหมาะสมควร** รถลากพวง TransPro 80 และเครื่องตัดหญ้า 1 เครื่องน้ำหนักรวมกันประมาณ 182 กก. (400 ปอนด์) นอกจากนี้ ต้องตรวจสอบด้วยยานพาหนะกำลังความสามารถในการเบรกและการควบคุมเพียงพอ โดยการตรวจสอบคำแนะนำจากผลตยานพาหนะ
- ตรวจสอบให้แน่ใจว่า ไตตรถลากพวงเขากบยานพาหนะลากจูงอย่างถูกต้องแล้วก่อนจะบรรทุกหรือลำเลียงเครื่องตัดหญ้าลง ทนเพื่อป้องกันไม่ให้เกิดอุบัติเหตุโดยไม่ได้ตั้งใจหรือเกิดการพลิกคว่ำกะทันหัน ติดตั้งอุปกรณ์ล็อกไว้บนหมัดขอต่อเพื่อลดการเชื่อมต่อเอาไว้

สำคัญ: ชุดเหล็กยึดรถลากพวงจะต้องขันน๊อตแน่นเมื่อดึงเขากบขอต่อของยานพาหนะลากจูง

- ระหวางการขนย้าย ใช้สายยึดเครื่องตัดหญ้าเขากบรถลากพวง (sJ 15) คุณสามารถขยับสายยึดไปยังรอบๆ ไตเพื่อหยุดกับเครื่องตัดหญ้าารต่างๆ ได้อย่างสะดวก

หมายเหตุ: เกยวสายยึดเขากบหรือตะขอตะกร้ายกบนอุปกรณ์ eFlex/Flex 1800/2100



1. สายยึด

- รถลากพวง TransPro 80 ทำใหยานพาหนะลากจูงต้องรับน้ำหนักเพิ่มขึ้น ดังนั้นควรชบชยานพาหนะอย่างปลอดภัย
 - ห้ามขับบนทางหลวงหรือถนนสาธารณะ
 - ชะลอความเร็วของยานพาหนะลากจูงเสมอเมื่อใกล้เขาโค้งหรือขณะกำลังเลี้ยว
 - ชะลอความเร็วของยานพาหนะลากจูงเสมอเมื่อขับบนเส้นทางที่ไม่คุ้นเคยหรือขรุขระ
 - ค่อยๆ ชะลอความเร็วของยานพาหนะลากจูงเสมอเมื่อเปลี่ยนทิศทางหรือเตรียมจะหยุด
 - เมื่อเลี้ยวหรือบนถนน ไ้ชะลอความเร็วของยานพาหนะลากจูงเสมอ แล้วค่อยเลี้ยว เพื่อป้องกันไม่ให้เกิดอุบัติเหตุการควบคุมและไม่ให้เกิดการพลิกคว่ำ
 - ห้าม**เลยกะทันหันหรือเลี้ยวหักศอก **ห้าม**เปลี่ยนทิศทางกะทันหันขณะขับบนทางลาด ทางชัน แน หรือพ่นพวกมลพิษขณะคลาคลงกน
 - ความเร็วในการลากจูงสูงสุด 24 กม./ชม. (15 ไมล์ต่อชม.) ปรับความเร็วของยานพาหนะลากจูงให้เหมาะสมสภาพเส้นทาง เช่น พนผิวเปียกถนน ทรายหรือหินกรวด และ/หรือสยทศนทไมด์ เช่น แสงน้อยหรือสว่างจา หมอก ใอน้ำ หรือฝนตก
 - ใช้ความระมัดระวังเป็นพิเศษเพื่อบชยานพาหนะลากจูงบรรทุกน้ำหนักมากลางทางลาดหรือแน ควรชบชยานพาหนะบนหรือลงจากด้านหน้าของแน ทางลาด หรือทางชัน เมื่อกำไต่ **ห้าม**ขับตดขวางด้านหน้าของเส้นทางลักษณะดังกล่าวอย่างเด็ดขาด ถ้าเป็นไปได้ เพราะยานพาหนะอาจพลิกคว่ำ ชงสงผลให้ไต่รถขนาดเจบหรือเสยชวตไต่
- ก่อนถอยหลัง ควรมองด้านหลังและตรวจสอบให้แน่ใจว่าไม่มีใครอยู่ด้านหลัง จากนั้นถอยหลังช้าๆ และสังเกตการเคลื่อนทของรถลากพวงอย่างใกล้ชิด
- ใช้ความระมัดระวังเป็นพิเศษและชะลอความเร็วลงขณะถอยรถลากพวงและยานพาหนะลากจูงไปด้านหลัง
- ตรวจสอบการจราจรเมื่อเขาใกล้หรือต้องข้ามถนน หลกทางให้คนเดินถนนและยานพาหนะอื่นๆ ก่อนเสมอ

- หยุดทบทวนทรากพวงเรมสนผลปลุก จากนนตบเครื่องยนต์ยานพาหนะลากจูง แลวซอมความเสยหายทงหมดให้เรยบรอยกอนจะกลมมลากจูงออกครง
- กอนซอมบ้ำรงหรือปรบทรากพวง ให้ดำเนนการดงตอไปน
 - หยดพาหนะลากจูง แลดงเบรกรมอ
 - ดบเครื่องยนต์แลดงกญแจออก
- ขณะปลดทรากพวง TransPro 80 ออกจากยานพาหนะลากจูง ให้ดำเนนการดงตอไปน
 - จอดทรากพวงบนพน
 - ชดลอเอาไวเพอปองคนไมให้ทรากพวงชยบ
- นอต สลกเกยว แลเอปรกณยดอนๆ ทงหมดจะตองชนแนนหนาใสชนสวนทกอดออกมาในชนตอนการซอมบ้ำรงหรือการปรบกลมเขาไปให้ม
- เพอให้ผลตกณทนทำงานใดอยางเต็มประสรภาพแลห้มความปลอดกยอยางตอเนอง ควรรไชอะโหลของแกจาก Toro เสมอ อะโหลทดแทนแลเอปรกณเสมทผลตใดยผลตรายอนอาจจะสงผลตอการทำงาน สมรรณะหรือความทนทานของผลตกณทใด ออกทงการใชอะโหลเหลานนยงให้การรบประกนเปนโมชะดวย

การบำรุงรักษา

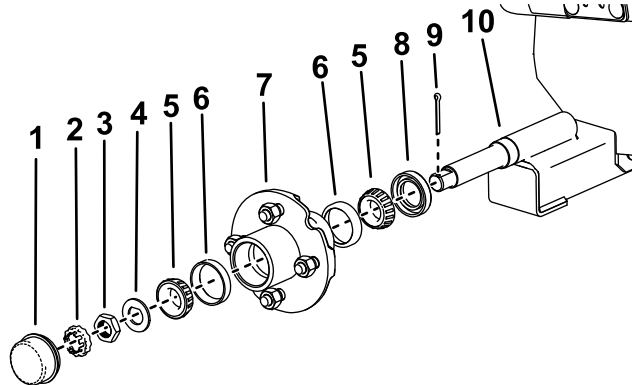
กำหนดการบำรุงรักษาแนะนำ

ระยะเวลาซ่อมบำรุง	ขั้นตอนการบำรุงรักษา
หลังจาก 10 ชั่วโมงแรก	<ul style="list-style-type: none">ตรวจสอบแรงบิดของนอตตอลอ
ทุกปี	<ul style="list-style-type: none">ซ่อมบำรุงตมลอและตรวจสอบสภาพความเสียหายหยอดน้ำมันหล่อลื่นทชดตมลอ

การซ่อมบำรุงตมลอ

ระยะเวลาซ่อมบำรุง: ทุกปี

1. ยกรถลากพวงไปบนขาตั้งแม่แรง
2. ถอดนอต 4 ตัวยกดลอเขากบตมลอ จากนอตดลอออก
3. ถอดฝาคนฝนออกจากตมลอ (sJ 16)
4. ถอดป็นตวอาร์และนอตตอกตวประกบออก (sJ 16)
5. ถอดนอตตมลอ แหวนแกนมม และชดตมลอออกจากเพลลา (sJ 16)
6. ตรวจสอบสภาพชนสวนทงหมดของชดตมลอ รวมถึงแบรง กวยแบรง และชลน้ำมม แลวเปลยนชนสวนทเสียหาย



sJ 16

g265352

- | | |
|------------------|--------------|
| 1. ฝากนฝน | 6. กวยแบรง |
| 2. นอตตอกตวประกบ | 7. ชดตมลอ |
| 3. นอตตมลอ | 8. ชลน้ำมม |
| 4. แหวนแกนมม | 9. ป็นตวอาร์ |
| 5. แบรงลกกง | 10. ชดเพลลา |

การหยอดน้ำมันหล่อลื่นทชดตมลอ

ระยะเวลาซ่อมบำรุง: ทุกปี

1. เซดจาาระบของเดมออกจกแบรง กวยแบรง และชดตมลอ โดยใชฝาชรวทแหงและสะอาด
2. หยอดจาาระบอญทกมสงเขไปนในกวยแบรงและพนพวดานนในของชดตมลอ เพอไหลกกลงของแบรงสมฝกบจาาระบอญทกม
3. ตตตงกวยแบรงและแบรงเขากบชดตมลอตงแสดงน sJ 16
4. เซดท้ำความสะอาดจาาระบสวนเกนออกจกชดตมลอทภายนอก

การตตตงชดตมลอ

1. ตตตงชลน้ำมม ชดตมลอ และแหวนแกนมมตงแสดงน sJ 16

2. ขนออกดมลอ โดยระหว่างนน ใหมนชดดมลอจนลงลอกเขากบแบรงและชนสวนทงหมดโมสามารถขบไปมาได้
3. ระหวางหมนชดดมลอ ขนออกดมลอจนโดแรงบด 8.5 ถง 20.3 นวตนมตร (75 ถง 180 ฟต-ปอนด)
4. คลายนออกดมลอจนกระทงโมสมพสกบแหวน และดมลอขบโดเลกนอย
5. ขนออกดมลอจนโดแรงบด 1.7 ถง 2.3 นวตนมตร (15 ถง 20 ฟต-ปอนด) ขณะทหมนดมลอ
6. วางนอตลอกทวประกบโเวเหอนออกดมลอ เพอไฟรของปนตวอารตรงกบชองบนนอตลอกทวประกบ
7. สอดปนตวอารอนใหมพานชองของนอตลอกทวประกบและเพลา จากนนคางขาทงสองขางของปนออกเพอยดปนเอาโเว
8. ขนฝำครอบดมลอ

การตรวจสอบแรงบดของนอตลอก

ระยะการชอมบ้ำรง: หลงจาก 10 ชวโมงแรก

ตรวจสอบแรงบดของนอตลอกตามรอบการชอมบ้ำรงและทกครงทตตงลอ

⚠ คำเตือน

หากโมไซแรงบดทเหมาะสมอาจทำใหลอหมนพดปกทหรือหลดออก และสงผลใโธรบบาดเจบโด
ขนนอตลอกจนโดแรงบด 108 นวตนมตร (80 ฟต-ปอนด)

นโยบายความเป็นส่วนตัวเขตเศรษฐกิจยุโรป/สหราชอาณาจักร

การใช้ข้อมูลส่วนบุคคลของ Toro

The Toro Company ("Toro") เคารพความเป็นส่วนตัวของคุณ เมื่อคุณซื้อผลิตภัณฑ์ของเรา เราอาจรวบรวมข้อมูลส่วนบุคคลบางอย่างเกี่ยวกับคุณ กงรวบรวมโดยตรงจากคุณหรือผ่านบริษัท Toro ในท้องถิ่นหรือจากตัวแทนจำหน่าย Toro ใช้ข้อมูลนี้เพื่อปฏิบัติตามข้อผูกพันตามสัญญา เช่น ลงทะเบียนการรับประกันสินค้า ดำเนินการขอใช้สิทธิการรับประกันให้กับคุณ หรือติดต่อคุณในกรณีที่มีการเรียกคืนผลิตภัณฑ์ และเพื่อวัตถุประสงค์ทางธุรกิจที่ถูกต้องตามกฎหมาย เช่น เพื่อความพึงพอใจของลูกค้า ปรับปรุงผลิตภัณฑ์ของเรา หรือให้ข้อมูลผลิตภัณฑ์ที่คุณอาจสนใจ Toro อาจแบ่งปันข้อมูลกับบริษัทย่อย บริษัทในเครือ ตัวแทนจำหน่าย หรือพันธมิตรทางธุรกิจอื่นๆ ที่เกี่ยวข้องกับการดำเนินงาน และเราอาจเปิดเผยข้อมูลส่วนบุคคลเมื่อกฎหมายกำหนด หรือเมื่อเกี่ยวข้องกับการขาย การซื้อ หรือการควบรวมธุรกิจ เราไม่ขายข้อมูลส่วนบุคคลของคุณให้กับบริษัทอื่นเพื่อวัตถุประสงค์ทางการตลาด

การเก็บรักษาข้อมูลส่วนบุคคล

Toro จะเก็บรักษาข้อมูลส่วนบุคคลของคุณตามที่จำเป็นตามวัตถุประสงค์ข้างต้น และเป็นไปตามข้อกำหนดทางกฎหมาย หากต้องการข้อมูลเพิ่มเติมเกี่ยวกับระยะเวลาการเก็บรักษาข้อมูลของคุณ โปรดติดต่อ legal@toro.com

พันธสัญญาต่อการรักษาความปลอดภัยของ Toro

ข้อมูลส่วนบุคคลของคุณอาจได้รับการประมวลผลในสหรัฐอเมริกาหรือประเทศอื่นๆ ซึ่งอาจกฎหมายคุ้มครองข้อมูลเข้มงวดน้อยกว่าประเทศบ้านของคุณ เมื่อใดก็ตามที่เราถ่ายโอนข้อมูลของคุณออกไปนอกประเทศบ้านของคุณ เราจะใช้ขั้นตอนที่กำหนดตามกฎหมายเพื่อให้แน่ใจว่าการปกป้องที่เหมาะสมสำหรับการคุ้มครองข้อมูล และเพื่อให้แน่ใจว่าข้อมูลได้รับการดูแลอย่างปลอดภัย

การเข้าถึงและการแก้ไข

คุณสามารถส่งเรื่องแก้ไขหรือตรวจสอบข้อมูลส่วนบุคคล หรือคัดค้านหรือจำกัดการประมวลผลข้อมูลของคุณ หากต้องการใช้สิทธิดังกล่าว โปรดติดต่อเราทางอีเมล legal@toro.com หากคุณมีข้อสงสัยเกี่ยวกับวิธีการจัดการข้อมูลของ Toro เราขอแนะนำให้คุณแจ้งเราโดยตรง โปรดทราบว่า ممکنที่ในยุโรปบางประเทศจะร้องเรียนไปยังหน่วยงานกำกับดูแลด้านการคุ้มครองข้อมูล

ขอเสนอ 65 ขอมลคำเตือนของรัฐแคลิฟอร์เนีย

คำเตือนคืออะไร

คุณอาจเห็นการจดจำหมายผลิตภัณฑ์จากคำเตือนดังต่อไปนี้:



คำเตือน: มะเร็งและเป็นอันตรายต่อระบบสืบพันธุ์—www.p65Warnings.ca.gov

ขอเสนอ 65 คืออะไร

ขอเสนอ 65 มีผลบังคับใช้กับบริษัทที่ดำเนินธุรกิจของรัฐแคลิฟอร์เนีย ขายผลิตภัณฑ์ของรัฐแคลิฟอร์เนีย หรือผลิตภัณฑ์ที่อาจขายหรือชื้อภายในรัฐแคลิฟอร์เนีย ระเบียบของบงกคให้พวการรัฐแคลิฟอร์เนียรักษาและเผยแพร่รายการสารเคมีที่ทราบว่าเป็นสาเหตุของมะเร็ง การฟกการแต่กำเนิด และ/หรือเป็นอันตรายต่อระบบสืบพันธุ์ รายการของการปรับปรุงเป็นรายปี ประกอบด้วยสารเคมีบนรายการที่พบในสินค้าใช้ในชวตประจำวัน วัตถุประสงค์ของขอเสนอ 65 คือเพื่อแจ้งขอมลแก่สาธารณชนเกี่ยวกับสารเคมีเหล่านี้

ขอเสนอ 65 ไม่ได้สงคามการขายผลิตภัณฑ์ที่ประกอบด้วยสารเคมีเหล่านี้ แต่กำหนดให้การผลิตคำเตือนบนผลิตภัณฑ์ บรรจุภัณฑ์ หรือเอกสารที่มาบผลิตภัณฑ์ นอกจากนี้ คำเตือนขอเสนอ 65 ไม่ได้หมายความว่าผลิตภัณฑ์ละเมิดมาตรฐานหรือข้อกำหนดด้านความปลอดภัยของผลิตภัณฑ์แต่อย่างใด ทั้งนี้ รัฐบาลแคลิฟอร์เนียมีการรับรองว่าคำเตือนขอเสนอ 65 "ไม่เหมือนกับการทดสอบทางกฎหมายที่ระบุว่าผลิตภัณฑ์ 'ปลอดภัย' หรือ 'ไม่ปลอดภัย'" สารเคมีเหล่านี้หลายชนิดมีการใช้งานในผลิตภัณฑ์ในชีวิตประจำวันมาหลายปีโดยไม่มีการบงกคกจอนตราย หากต้องการขอมลเพิ่มเติม เข้าไปที่ <https://oag.ca.gov/prop65/faqs-view-all>

คำเตือนขอเสนอ 65 หมายความว่า บริษัทใด (1) ประเมินการสัมผัสสารและสรุปว่าการสัมผัสสารนั้นเกิน "ระดับความเสี่ยงที่น้อยสำคัญ" หรือ (2) เลือกที่จะระบคำเตือนตามความเข้าใจของตนเกี่ยวกับผลกระทบของสารเคมีที่อยู่ในรายการโดยไม่มีการพยายามประเมินการสัมผัสสาร

กฎหมายบังคับใช้กกกแกกนหรือไม

คำเตือนขอเสนอ 65 เป็นข้อกำหนดภายใต้กฎหมายของรัฐแคลิฟอร์เนียเท่านั้น คำเตือนเหล่านี้เห็นได้ทั่วไปภายในรัฐแคลิฟอร์เนียในสถานการณ์ต่างๆ รวมถึงแต่ไม่จำกัดเฉพาะร้านอาหาร รานขายของชำ โรงแรม โรงเรียน และโรงพยาบาล และบนผลิตภัณฑ์หลากหลายชนิด นอกจากนี้ รานคาออนไลน์และรานคากสงสนคากทางพดยงระดับคำเตือนขอเสนอ 65 ทางเว็บไซต์หรือในแคตตาลอกของตงนอีกด้วย

คำเตือนของรัฐแคลิฟอร์เนียเป็นอย่างไรเมื่อเทียบกบขดจำกัดของสวนกลาง

มาตรฐานขอเสนอ 65 มกมความเข้มงวดกว่ามาตรฐานของสวนกลางและมาตรฐานสากล มสสารมากมายกตองระดับคำเตือนขอเสนอ 65 แต่ระดับกตองจำกัดกตองดำเนินการของสวนกลางหลายกน ตัวอย่างเช่น มาตรฐานขอเสนอ 65 สำหรับคำเตือนตะกวดค 0.5 ไมโครกรัม/ชงกตองมาตรฐานของสวนกลางและมาตรฐานสากลอย่างมาก

เหตุใดผลิตภัณฑ์หลายชนิดกนไม่ไ้ระบคำเตือนกมม

- ผลิตภัณฑ์ภายในรัฐแคลิฟอร์เนียตองตดลาคขอเสนอ 65 ในขณะที่ผลิตภัณฑ์หลายชนิดกนขายกนไม่ตองตดลาค
- บริษัทกยวชในการฟองรองขอเสนอ 65 กกำลังหาขตลจจกจกเป็นตองใช้คำเตือนขอเสนอ 65 สำหรับผลิตภัณฑ์ของตน แต่บริษัทกนๆ กผลิตภัณฑ์กนอาจไม่จำเป็นต้องบงกคกำหนดกลาว
- การบงกคใช้ขอเสนอ 65 นนไม่สมำเสมอ
- บริษัทอาจเลือกไม่ระบคำเตือนเพราะพวกเขาสรุปว่า ไม่จำเป็นต้องทำตามขอเสนอ 65 การไม่ระบคำเตือนบนผลิตภัณฑ์ไม่ได้หมายความว่าผลิตภัณฑ์ปราศจากสารเคมีในรายการในระดับใดเลย

เหตุใด Toro จงระบคำเตือน

Toro เลือกที่จะแจ้งขอมลแก่ผู้บริโภคใหม่กมกสแตกทำได เพื่อให้ผู้บริโภคสามารถตัดสินใจโดยขอมลเกี่ยวกับผลิตภัณฑ์ของตนและใช้งาน Toro ระบคำเตือนในบางกรณ ตามกตองรวมสารเคมีในรายการตงนทงรายการขบไป โดยไม่มีการประเมินระดับการสัมผัสสาร เนื่องจากสารเคมีในรายการไม่ได้บงกคจำกัดการสัมผัสสารกมม แต่วาการสัมผัสสารจากผลิตภัณฑ์ Toro อาจละเลยได้หรือชื้อภายในชวต "ความเสี่ยงที่น้อยสำคัญ" แม้จะไม่บงกคจกเป็นแต่ Toro กเลือกที่จะระบคำเตือนขอเสนอ 65 นอกจากนี้ หาก Toro ไม่ไ้ระบคำเตือนเหล่านี้ Toro อาจกฟองรองโดยรัฐแคลิฟอร์เนีย หรือโดยบุคคลกนภายนอกกมกนงหาทางบงกคใช้ขอเสนอ 65 และตองโทษปรับจำนวนมาก



การรับประกันของ Toro

การรับประกันแบบจำกัดเงื่อนไข 2 ปี หรือ 1,500 ชั่วโมง

เงื่อนไขและผลิตภัณฑ์คุ้มครอง

บริษัท Toro สนับสนุนว่า ผลิตภัณฑ์เพื่อการพาณิชย์ของ Toro ("ผลิตภัณฑ์") ปราศจากข้อบกพร่องทางวัสดุหรืองานฝีมือเป็นเวลา 2 ปีหรือการใช้งาน 1,500 ชั่วโมง* แล้วแต่อย่างใดเกิดขึ้นก่อนการรับประกันผลิตภัณฑ์ทั้งหมด ยกเว้นเครื่องเติมอากาศ (โปรดดูคำแจ้งการรับประกันแยกต่างหากของผลิตภัณฑ์เหล่านี้) หากมีเงื่อนไขข้อจำกัดการรับประกันใด เราจะไม่ซ่อมแซมผลิตภัณฑ์ใดโดยไม่มีค่าใช้จ่าย ซึ่งรวมถึงการวินิจฉัย แรงงาน อะไหล่ และการขนส่ง การรับประกันประเภทนี้แตกต่างจากของมอเตอร์ผลิตภัณฑ์ให้แก่มือถือคนแรก

* ผลิตภัณฑ์ที่ติดตั้งด้วยเครื่องยนต์เบนซิน

คำแนะนำสำหรับการขอรับการตามการรับประกัน

คุณเป็นพันธมิตรชอบในการแจ้งตัวแทนจำหน่ายผลิตภัณฑ์เพื่อการพาณิชย์หรือฝ่ายผลิตภัณฑ์เพื่อการพาณิชย์โทรบนุญาตคุณขอผลิตภัณฑ์จากพนักงานของคุณ ความเสียหายที่เกิดจากการรับประกันใดก็ตาม หากต้องการความช่วยเหลือเกี่ยวกับกรณีความเสียหายหรือขอผลิตภัณฑ์เพื่อการพาณิชย์โทรบนุญาต หรือค้นหาคำถามเกี่ยวกับสิทธิการรับประกันหรือความรับผิดชอบ คุณสามารถติดต่อเราได้:

Toro Commercial Products Service Department
8111 Lyndale Avenue South
Bloomington, MN 55420-1196

952-888-8801 หรือ 800-952-2740
อีเมล: commercial.warranty@toro.com

ความรับผิดชอบของเรา

ในฐานะเจ้าของผลิตภัณฑ์ คุณเป็นพันธมิตรชอบในการบำรุงรักษาและการปรับผลิตภัณฑ์ตามกำหนดใน *คู่มือใช้งาน* การซ่อมแซมปัญหาของผลิตภัณฑ์ที่เกิดจากการไม่ปฏิบัติตามการบำรุงรักษาและการปรับที่กำหนดโดยผู้ผลิตในคู่มือการรับประกัน

รายการและเงื่อนไขไม่คุ้มครอง

ข้อบกพร่องหรือการดำเนินงานผิดปกติของผลิตภัณฑ์ที่เกิดขึ้นในระหว่างระยะเวลาประกันอาจไม่ใช่วินิจฉัยข้อบกพร่องทางวัสดุหรืองานฝีมือของผลิตภัณฑ์ประเภทนี้ไม่คุ้มครองสิ่งต่างๆ ต่อไป:

- ข้อบกพร่องของผลิตภัณฑ์ซึ่งเป็นผลจากการใช้อะไหล่ทดแทนไม่ใช้ของ Toro หรือจากการติดตั้งและใช้ส่วนขยายหรือดัดแปลงใช้อุปกรณ์เสริมและอุปกรณ์ไม่ใช้แบรนด์ Toro
- ข้อบกพร่องของผลิตภัณฑ์ซึ่งเป็นผลจากการใช้ไม่ถูกต้องตามการบำรุงรักษาและ/หรือการปรับแนะนำ
- ข้อบกพร่องของผลิตภัณฑ์ซึ่งเป็นผลจากการใช้งานผลิตภัณฑ์ในทางผิด การละเลย หรือไม่ใส่ใจ
- อะไหล่สึกหรือจากการใช้งานตามปกติไม่ใช้ของข้อบกพร่อง ตัวอย่างของอะไหล่สึกหรือหรือใช้งานไปในระหว่างการใช้งานผลิตภัณฑ์ตามปกติ รวมถึงแต่ไม่จำกัดเพียง ฝาเบรกและแผ่นรองเบรก แผ่นคลัตช์ ใบมีด ใบมีดพวง ลูกกลิ้งและแปรง (มอเตอร์หรือดจาร์บ) ใบมีดกลาง หัวเกน ล้อเลื่อนและแปรง ล้อวาง ไส้กรอง สายพาน ส่วนประกอบหวัดสเปรย์บางอย่าง เช่น ไดอะแฟรม หัวฉีดมอเตอร์ไฮดรอลิก และเชควาลว
- ข้อบกพร่องที่เกิดจากผลกระทบภายนอก รวมถึงแต่ไม่จำกัดเพียงสภาพอากาศ หลีกเลี่ยงการจอดทิ้ง การปั่นเปื้อน การใช้เชือกพ่วง น้ำไหลเย็น น้ำมันหล่อลื่น สารเติมแต่ง ปะปน หรือสารเคมีไม่ผ่านการรับรอง
- ข้อบกพร่องหรือปัญหาตามประสิทธิภาพเนื่องจากการใช้เชือกพ่วง (เช่น เบนซิน ดเซล หรือไบโอดีเซล) ที่ไม่เป็นไปตามมาตรฐานอุตสาหกรรมที่เกี่ยวข้อง
- เสี่ยงรับควม การสนทนา การสกรูและจกขาด และการเสื่อมสภาพตามปกติ "การสกรูและจกขาด" ตามปกติ รวมถึงแต่ไม่จำกัดเพียงความเสียหายต่อเบาะที่นั่งเนื่องจากการสกรูหรือถอดสกรูออก ป้ายหรือหน้าตาที่บวมหรือยุบ

ประเทศอื่นๆ นอกเหนือจากสหรัฐอเมริกาหรือแคนาดา

ลูกค้าขอผลิตภัณฑ์ Toro ที่ส่งออกจากสหรัฐอเมริกาหรือแคนาดาควรติดต่อตัวแทนจำหน่าย Toro (ฝ่าย) เพื่อยืนยันการรับประกันสำหรับประเทศ จังหวัด หรือรัฐของคุณ หากไม่มีพบข้อจำกัดของตัวแทนจำหน่ายหรือไม่สามารถขอสมัครการรับประกันได้ โปรดติดต่อศูนย์บริการของ Toro ที่โทรบนุญาต

อะไหล่

อะไหล่ที่กำหนดการเปลี่ยนตามการบำรุงรักษาที่กำหนดการรับประกันตามระยะเวลาจนกว่ากำหนดการเปลี่ยนทดแทนของอะไหล่ดังกล่าว อะไหล่ที่เปลี่ยนทดแทนตามการรับประกันความคุ้มครองตามระยะเวลาการรับประกันเดิมของผลิตภัณฑ์ และกลายเป็นทรัพย์สินของ Toro Toro จะเป็นผู้ตัดสินใจสุดท้ายว่าจะซ่อมแซมอะไหล่หรือทดแทน หรือเปลี่ยนทดแทนให้ Toro อาจใช้อะไหล่ทดแทนการผลัดใหม่มาซ่อมแซมภายใต้การรับประกัน

การรับประกันแบตเตอรี่ชนิดคายประจุโลกและชนิดลithiumไอออน

แบตเตอรี่ชนิดคายประจุโลกและชนิดลithiumไอออนจำนวนจำกัด-ชั่วโมงรวมตามที่กำหนดสามารถจ่ายไฟได้ตลอดอายุการใช้งาน เทคนิคการใช้งาน การชาร์จ และการบำรุงรักษาอาจช่วยลดอายุการใช้งานโดยรวมได้ เนื่องจากแบตเตอรี่ในผลิตภัณฑ์ที่เปลี่ยนทดแทน จำนวนการใช้งานระหว่างรอบชาร์จจะค่อยๆ ลดลงจนกว่าแบตเตอรี่จะเสื่อมสภาพโดยสมบูรณ์ การเปลี่ยนแบตเตอรี่ที่เสื่อมสภาพเนื่องจากการใช้งานตามปกติถือเป็นความรับผิดชอบของเราของหมายเหตุ: (แบตเตอรี่ลithiumไอออนเท่านั้น): โปรดดูข้อมูลเพิ่มเติมในใบรับประกันแบตเตอรี่

การรับประกันเพลายางของรถตัดหญ้า (ProStripe su 02657 เทาน)

ProStripe ชุดตัดหญ้าจานคลัตช์และคลัตช์เบรกใบมีด (Crank-Safe Blade) หมอนยางพลาของของ Toro (รวมถึงคลัตช์เบรกใบมีด (Blade Brake Clutch, BBC) + ชุดจานคลัตช์) เป็นอุปกรณ์เสริมและใช้งานโดยผู้ซื้อครั้งแรกตามขั้นตอนการใช้งานและการบำรุงรักษาแนะนำ จะมีการคุ้มครองเพลายางของเครื่องยนต์ที่หักงอจากการรับประกันรถตัดหญ้า เครื่องที่ติดตั้งด้วยแหวนเสียดส, คลัตช์เบรกใบมีด (Blade Brake Clutch, BBC) และอุปกรณ์ดังกล่าวอื่นๆ ไม่มีการคุ้มครองโดยการรับประกันเพลายางของรถตัดหญ้า

เจ้าของต้องรับผิดชอบการบำรุงรักษาเอง

การปรับจูนเครื่องยนต์ การหล่อลื่น การทำความสะอาดและขัดเงา การเปลี่ยนไส้กรอง น้ำหล่อเย็น และการบำรุงรักษาแนะนำทั้งหมดเป็นการซ่อมบำรุงผลิตภัณฑ์ Toro ตามปกติบางส่วนถือเป็นค่าใช้จ่ายของเรา

เงื่อนไขทั่วไป

การซ่อมแซมโดยตัวแทนจำหน่ายหรือฝ่ายของ Toro ที่โทรบนุญาตเป็นวาระเดียวทางเดียวภายใต้การรับประกัน

บริษัท Toro ไม่ได้เป็นพันธมิตรจากเสียหายโดยอ้อม ค่าเสียหายเนื่องมาจาก การผลัดสนธิสัญญา หรือค่าเสียหายจากผลสืบเนื่อง ซึ่งเกี่ยวข้องกับการใช้งานผลิตภัณฑ์ Toro กับการคุ้มครองตามการรับประกัน รวมถึงต้นทุนหรือค่าใช้จ่ายใดๆ ของ การจัดหาอุปกรณ์ทดแทนหรือการซ่อมบำรุงในระหว่างช่วงเวลาที่การทำงานผิดปกติ หรือในช่วงที่ไม้ได้ใช้งานเพราะรอการซ่อมแซมเสร็จสิ้นภายใต้การรับประกัน ยกเว้นการรับประกันตามมลพิษทางอากาศกลางแจ้ง ตาม ใบรับประกันผลิตภัณฑ์ของ การรับประกันโดยปริยายทั้งหมดเกี่ยวกับความสามารถในการจำหน่ายได้และความเหมาะสมกับการใช้งานจำกัดเฉพาะตามระยะเวลาของการรับประกันที่ชัดเจน

ในบางรัฐไม่อนุญาตให้ยกเว้นค่าเสียหายเนื่องมาจากผลผลัดสนธิสัญญาหรือค่าเสียหายจากผลสืบเนื่อง หรือจำกัดระยะเวลาการรับประกันโดยปริยาย ดังนั้นขอยกเว้นและขอจำกัดอาจไม่ผลบังคับใช้กับคุณ การรับประกันระบบการคุ้มครองตามกฎหมายบางอย่างของคุณ และคุณอาจสมัครอื่นๆ ที่แตกต่างกันไปในแต่ละรัฐ

หมายเหตุเกี่ยวกับการรับประกันตามมลพิษ

ระบบควบคุมมลพิษในผลิตภัณฑ์ของคุณอาจได้รับการคุ้มครองจากการรับประกันอื่นแยกต่างหาก ซึ่งเป็นไปตามข้อกำหนดของหน่วยงานคุ้มครองสิ่งแวดล้อม (EPA) ของสหรัฐอเมริกา และ/หรือคณะกรรมการการแพทย์ทางอากาศ (CARB) ของรัฐแคลิฟอร์เนีย ขีดจำกัดชั่วโมงที่กำหนดข้างต้นไม่ผลต่อการรับประกันระบบควบคุมมลพิษ โปรดดูคำแจ้งการรับประกันการควบคุมมลพิษของเครื่องยนต์ที่ใหม่พร้อมผลิตภัณฑ์ของคุณ หรือรับใบเอกสารของผลผลัดเครื่องยนต์