



Count on it.

Form No. 3455-442 Rev A

Bruksanvisning

TX 1000 kompakt verktygsbärare

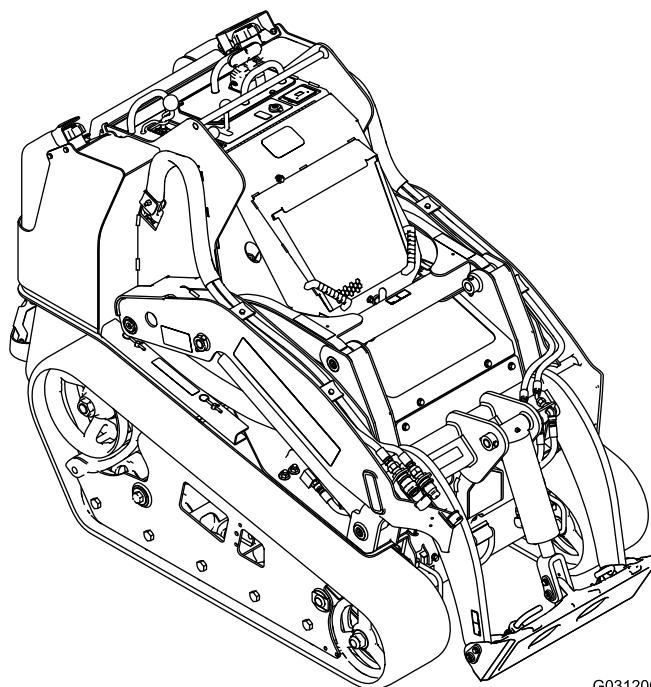
Modellnr 22327—Serienr 411510000 och högre

Modellnr 22327G—Serienr 410480000 och högre

Modellnr 22327HD—Serienr 405800000 och högre

Modellnr 22328—Serienr 410500000 och högre

Modellnr 22328HD—Serienr 405800000 och högre



G031206



Produkten uppfyller alla relevanta europeiska direktiv. Mer information finns i produktens separata försäkrans om överensstämmelse.

Det är ett brott mot avsnitt 4442 eller 4443 i Kaliforniens Public Resource Code att använda eller köra motorn på skogs-, busk- eller grästäck mark om motorn inte är utrustad med en gnistsläckare som är i fullgott skick, vilket anges i avsnitt 4442, eller utan att motorn är konstruerad, utrustad och underhållen för att förhindra brand.

Den bifogade bruksanvisningen till motorn tillhandahålls för information om den amerikanska miljömyndigheten EPA:s (US Environmental Protection Agency) och Kaliforniens lagstiftning om utsläppskontroll för utsläppssystem, underhåll och garanti. Extra bruksanvisningar kan beställas från motortillverkaren.

⚠ VARNING

KALIFORNIEN Proposition 65 Varning

Avgaserna från dieselmotorer och vissa avgaskomponenter innehåller ämnen som av den amerikanska delstaten Kalifornien anses orsaka cancer, fosterskador och andra fortplantningsskador.

Batteripoler och kabelanslutningar med tillbehör innehåller bly och blyföreningar, kemikalier som den amerikanska delstaten Kalifornien anser kan orsaka cancer och fortplantningsskador. Tvätta händerna efter hantering.

Användning av produkten kan orsaka kemikalieexponering som av den amerikanska delstaten Kalifornien anses orsaka cancer, fosterskador och andra fortplantningsskador.

Introduktion

Den här maskinen är en kompakt verktygsbärare som är avsedd att användas till att flytta jord och material på olika sätt vid landskaps- och byggarbete. Den är utformad för att kunna användas med en rad olika specialredskap. Det kan medföra fara för dig och kringstående om maskinen används i andra syften än vad som avsetts.

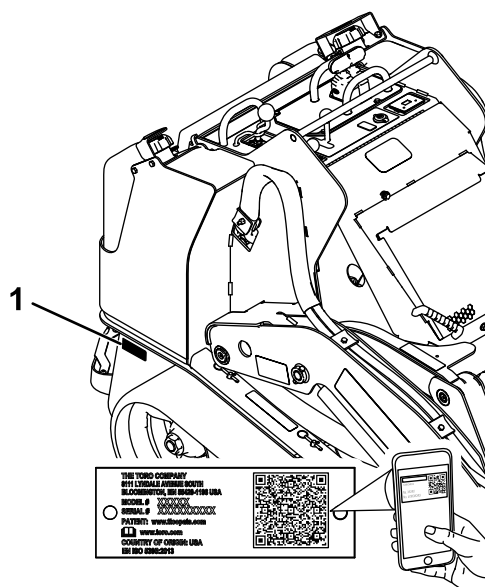
Läs den här informationen noga så att du lär dig att använda och underhålla produkten på rätt sätt, och

för att undvika person- och produktskador. Du är ansvarig för att produkten används på ett korrekt och säkert sätt.

Besök www.Toro.com om du behöver utbildningsmaterial för säkerhet och drift, information om tillbehör, hjälp med att hitta en återförsäljare eller om du vill registrera din produkt.

Kontakta en auktoriserad återförsäljare eller Toros kundservice och ha produktens modell- och serienummer till hands om du har behov av service, Toro originaldelar eller ytterligare information. **Figur 1** visar var du finner produktens modell- och serienummer. Skriv in numren i det tomma utrymmet.

Viktigt: Skanna rutkoden på serienummerdekalen (i förekommande fall) med en mobil enhet för att få tillgång till information om garanti, reservdelar och annat.



Figur 1

g239557

1. Modell- och serienummer

Modellnr _____

Serienr _____

I den här bruksanvisningen anges potentiella risker och alla säkerhetsmeddelanden har markerats med en varningssymbol (**Figur 2**), som anger fara som kan leda till allvarliga personskador eller dödsfall om föreskrifterna inte följs.



Figur 2

Varningsymbol

g000502

Två ord används också i den här bruksanvisningen för att markera information. **Viktigt** anger speciell teknisk information och **Observera** anger allmän information värd att notera.

Innehåll

Säkerhet	4
Allmän säkerhet.....	4
Säkerhets- och instruktionsdekalering	5
Produktöversikt	10
Reglage	10
Meddelanden	13
Specifikationer	14
Redskap/tillbehör.....	14
Före körning	15
Säkerhet före användning.....	15
Fylla på bränsle	16
Utföra dagligt underhåll.....	17
Under arbetets gång	17
Säkerhet under användning.....	17
Starta motorn.....	19
Köra maskinen	19
Stänga av motorn	19
Använda redskap	19
Efter körning	21
Säkerhet efter användning.....	21
Flytta en maskin som inte fungerar.....	21
Transportera maskinen.....	21
Underhåll	24
Säkerhet vid underhåll	24
Rekommenderat underhåll	24
Förberedelser för underhåll	25
Använda cylinderlåsen	25
Komma åt de inre komponenterna	26
Smörjning	28
Smörja maskinen.....	28
Motorunderhåll	29
Motorsäkerhet	29
Serva luftrenaren	29
Serva motoroljan	30
Underhålla bränslesystemet	32
Tömma bränslefiltret/vattenseparatorn.....	32
Byta bränslefilterskålen och det inbyggda filtret.....	32
Kontrollera bränsleledningarna och anslutningarna	33
Lufta bränslesystemet	33
Tömma bränsletanken/-tankarna.....	33

Underhålla elsystemet	33
Elsystemets säkerhet	33
Serva batteriet	33
Starta maskinen med startkablar	37
Serva säkringarna	38
Underhålla drivsystemet	39
Service av larvband	39
Underhålla kylsystemet	44
Säkerhet för kylsystemet	44
Serva kylsystemet	44
Underhålla bromsarna	45
Testa parkeringsbromsen	45
Underhålla styrsystemet	45
Ställa in reglage	45
Underhålla hydraulsystemet	46
Säkerhet för hydraulsystemet	46
Avlasta hydraultryck	46
Specifikationer för hydraulvätskan	46
Kontrollera hydraulvätskenivån	47
Byta hydraulfiltret.....	47
Byta hydraulvätskan	48
Rengöring	49
Ta bort skräp	49
Tvätta maskinen	49
Rengöring av chassit	49
Förvaring	50
Säker förvaring	50
Förvaring	50
Felsökning	51

Säkerhet

Allmän säkerhet

▲ FARA

Det kan finnas nedgrävda ledningar i arbetsområdet. Om du gräver av dem kan du få en elstöt eller orsaka en explosion.

Markera de platser i arbetsområdet där det förekommer nedgrävda ledningar och gräv inte på de markerade platserna. Kontakta en lokal kabelanvisningstjänst eller något annat företag som kan märka upp området (till exempel kan du ringa 811 i USA och i Australien kan du kontakta den nationella kabelanvisningstjänsten på telefon 1100).

Följ alltid alla säkerhetsanvisningar för att förhindra allvarliga skador eller dödsfall.

- Överskrid inte den märkta driftkapaciteten eftersom maskinen då kan bli instabil, vilket kan leda till att du förlorar kontrollen.
- Bär inte lasten med armarna upphöjda. Bär alltid laster nära marken.
- Sluttningar är en betydande faktor vid olyckor som orsakas av förlorad kontroll eller tippning. Sådana olyckor kan orsaka allvarliga personskador eller dödsfall. **Du måste vara extra försiktig när du kör maskinen i en sluttning eller i ojämn terräng.**
- **Kör uppför och nedför sluttningar med maskinens tunga ände riktad mot uppförsbacken och med lasten nära marken.** Viktfördelningen förändras beroende på vilket redskap som används. Om skopan är tom är det maskinens bakre del som utgör den tunga änden, medan det är den främre delen som är den tunga änden om skopan är full. Med de flesta andra redskap är det den främre delen av maskinen som utgör den tunga änden.
- Markera de platser i arbetsområdet där det förekommer nedgrävda ledningar och andra föremål och gräv inte på de markerade platserna.
- Läs och förstå innehållet i denna *bruksanvisning* innan du startar motorn.
- Håll koncentrationen helt på maskinen när du använder den. Ägna dig inte åt aktiviteter som kan distrahera dig, eftersom personskador eller skador på egendom då kan uppstå.
- Låt aldrig barn eller personer som saknar nödvändig utbildning använda maskinen.

- Håll händer och fötter borta från rörliga delar och redskap.
- Kör endast maskinen om skydd och andra säkerhetsanordningar sitter på plats och fungerar.
- Håll kringstående och barn på säkert avstånd från arbetsområdet.
- Stanna maskinen, stäng av motorn och ta ut nyckeln innan du utför service på, tankar eller rensar maskinen.

Felaktigt bruk eller underhåll av maskinen kan leda till personskador. För att minska risken för skador ska du alltid följa säkerhetsanvisningarna och uppmärksamma varningssymbolen ▲. Symbolen betyder Var försiktig, Varning eller Fara – anvisning om personsäkerhet. Underlåtenhet att följa anvisningarna kan leda till personskador och innebära livsfara.

Säkerhets- och instruktionsdekaler



Säkerhetsdekaler och säkerhetsinstruktioner är fullt synliga för föraren och finns nära alla potentiella farozoner. Ersätt dekaler som har skadats eller saknas.



Batterisymboler

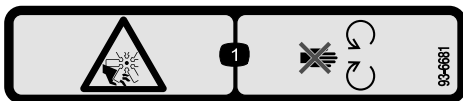
Vissa eller samtliga av dessa symboler finns på ditt batteri.

- | | |
|---|--|
| 1. Explosionsrisk | 6. Håll kringstående på avstånd från batteriet. |
| 2. Ingen eld, öppna lågor eller rökning | 7. Använd ögonskydd; explosiva gaser kan orsaka blindhet och andra personskador. |
| 3. Brännskaderisk p.g.a. frätande vätskor/kemiska ämnen | 8. Batterisyra kan orsaka blindhet eller allvarliga brännskador. |
| 4. Använd ögonskydd. | 9. Spola ögonen omedelbart med vatten och sök läkarhjälp snabbt. |
| 5. Läs bruksanvisningen. | 10. Innehåller bly; får inte kastas i hushållssoporna |



93-6680

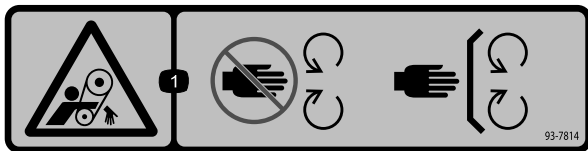
decal93-6680



93-6681

decal93-6681

1. Avkapnings-/avslitningsrisk, fläkt – håll avstånd från rörliga delar.



93-7814

decal93-7814

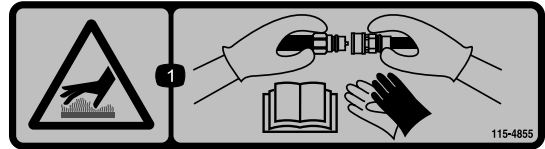
1. Risk för att fastna, rem – håll avstånd till rörliga delar och se till att alla skydd sitter på plats.



115-2047

decal115-2047

1. Varning – vidrör inte den heta ytan.



115-4855

decal115-4855

1. Het yta/risk för brännskador – bär skyddshandskar när du hanterar hydraulkopplingarna och läs *bruksanvisningen* för information om hur hydraulkomponenterna ska hanteras.



115-4858

decal115-4858

1. Krossrisk för händer och fötter – montera cylindrlåset.



115-4865

decal115-4865

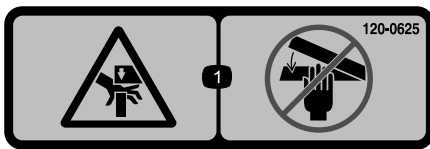
1. Kylvätska
2. Läs *bruksanvisningen*.



117-3276

decal117-3276

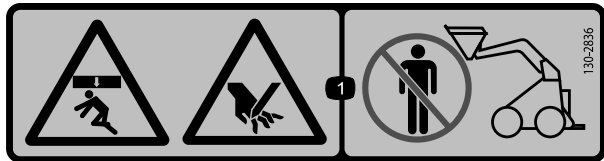
- | | |
|---|--|
| 1. Motorns kylvätska under tryck | 3. Varning – rör inte den heta ytan. |
| 2. Explosionsrisk – läs <i>bruksanvisningen</i> . | 4. Varning – läs <i>bruksanvisningen</i> . |



120-0625

decal120-0625

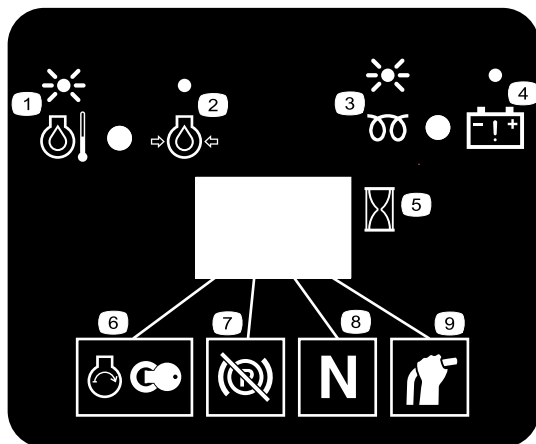
1. Klämrisk, händer – håll händerna borta.



130-2836

decal130-2836

1. Risk för krosskador ovanifrån. Avkapningsrisk för händer – håll avstånd från redskapet och lyftarmen.



130-7637

decal130-7637

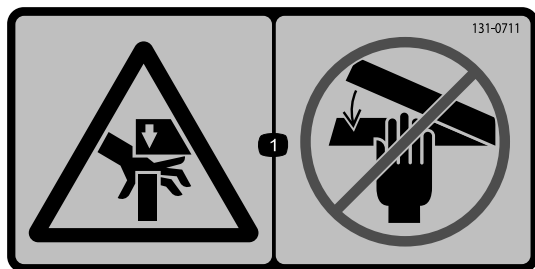
- | | |
|---|--------------------------------|
| 1. Blinkande ljus – motorns kylvätsketemperatur | 6. Motor, start |
| 2. Stadigt ljus – motoroljetryck | 7. Parkeringsbromsen urkopplad |
| 3. Blinkande ljus – glödstift | 8. Hjuldrivning neutral |
| 4. Fast sken – batterivarning | 9. Extraspak neutral |
| 5. Timmätare | |



131-0709

decal131-0709

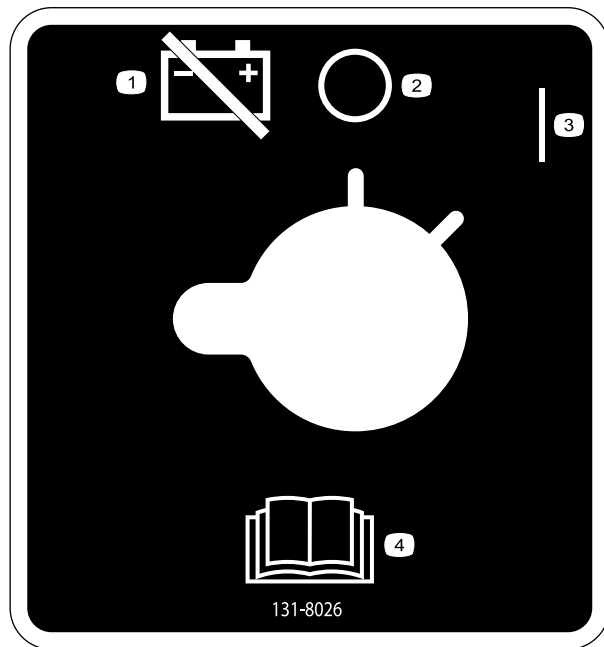
1. Parkeringsbroms – koppla in
2. Parkeringsbroms – koppla ur



131-0711

decal131-0711

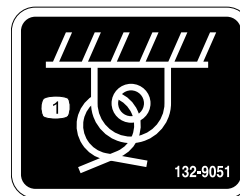
1. Klämrisk – håll avstånd till klämpunkter och delar i rörelse.



131-8026

decal131-8026

1. Batteriström – koppla ifrån
2. Av
3. På
4. Läs bruksanvisningen.



132-9051

decal132-9051

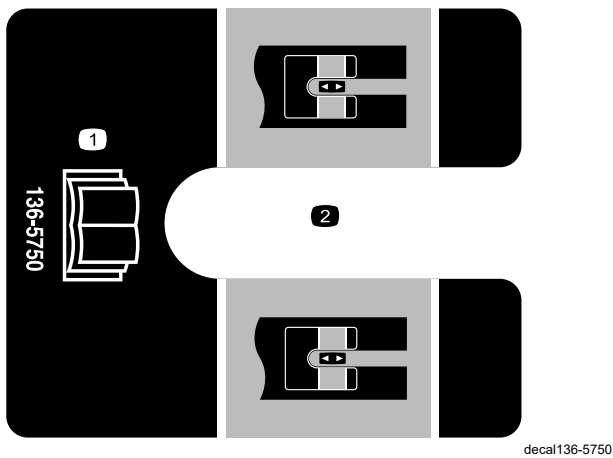
1. Fästpunkt

WARNING: Cancer and Reproductive Harm - www.P65Warnings.ca.gov.
 For more information, please visit www.tccoCAProp65.com
CALIFORNIA SPARK ARRESTER WARNING
 Operation of this equipment may create sparks that can start fires around dry vegetation. A spark arrester may be required. The operator should contact local fire agencies for laws or regulations relating to fire prevention requirements.

133-8062

decal133-8062

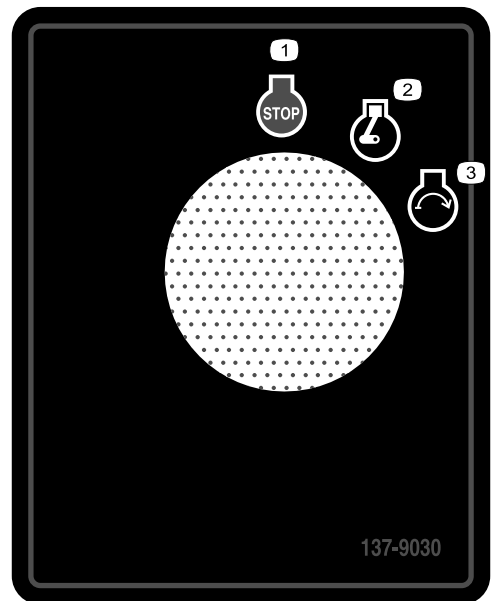
Dekalen 136-5750 är endast för maskiner med breda larvband.



136-5750

decal136-5750

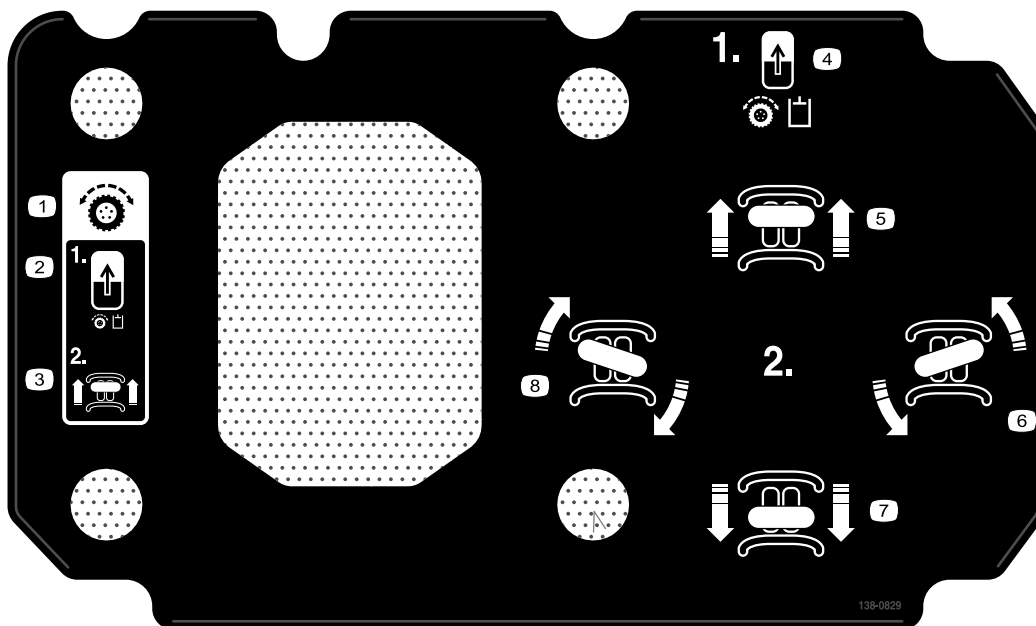
1. Läs *bruksanvisningen*.
2. Spännblockguide



137-9030

decal137-9030

1. Motor – stopp
2. Motor – kör
3. Motor – start



138-0829

decal138-0829

1. Drivreglage
2. Växla aktiveringsbrytare för hjuldrivning.
3. Kör framåt
4. Växla aktiveringsbrytare för hjuldrivning.
5. Kör framåt
6. Sväng vänster
7. Kör bakåt
8. Sväng höger

CHECK/SERVICE (daily)

1. OIL LEVEL, ENGINE
2. OIL LEVEL, HYDRAULIC TANK
3. COOLANT LEVEL
4. BELT
5. GREASE - LUBE POINTS (16)
6. AIR CLEANER
7. WATER SEPARATOR
8. BRAKE FUNCTION

TX 1000 140-3619

QUICK REFERENCE AID

SEE OPERATOR'S MANUAL

FLUID SPECIFICATIONS / CHANGE INTERVALS

See operator's manual for initial change	FLUID TYPE	CAPACITY	CHANGE INTERVALS		FILTER PART NO.
			FLUID	FILTER	
A. ENGINE OIL	SAE 10W-30, SAE 10W-40	6 qts. (5.7 L)	100 HRS.	200 HRS.	104-5169
B. HYDRAULIC OIL	SEE OPERATOR'S MANUAL	10 gals. (38 L)	400 HRS.	200 HRS.	86-3010
C. AIR FILTER	—	—	—	600 HRS.	109-3811
D. FUEL FILTER	—	—	—	400 HRS.	63-8300 and 112-7836
E. FUEL	#2 DIESEL ABOVE 20°F (7°C) #1 OR #1/2 DIESEL BLEND BELOW 20°F	9.5 gals. (35.9 L)	—	—	—
F. COOLANT	50/50 ANTIFREEZE	7 qts. (7.4 L)	1500 HRS.	—	—

COMMON SERVICE PARTS

PART	TORO PART NO.
TRACK - NARROW	138-0186
TRACK - WIDE	136-5845
TENSIONER WHEEL ASM.	104-5745
QTACH ASM.	132-8418

decal140-3619

140-3619

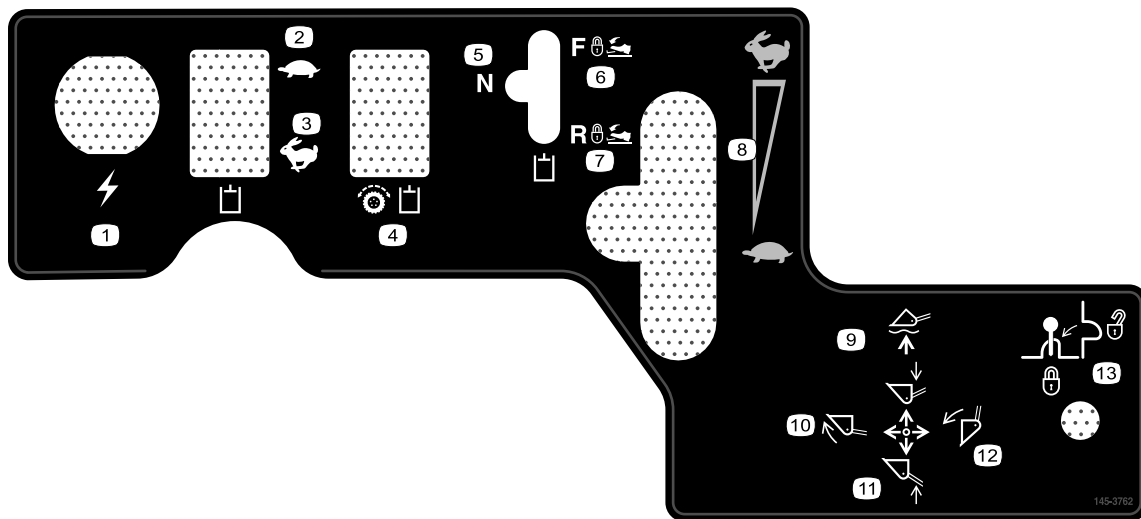
1. Läs bruksanvisningen.
2. Smörjpunkter



decal145-0637

145-0637

1. Varning – läs bruksanvisningen.
2. Varning – genomgå utbildning innan du använder maskinen.
3. Varning – bär hörselskydd.
4. Varning – koppla in parkeringsbromsen, sänk ned redskapet till marken, stäng av motorn och ta ut tändningsnyckeln innan du kliver ur maskinen.
5. Risk för livsfarlig elstöt, elledning – kontrollera om det finns elledningar i området innan du använder maskinen.
6. Risk för krosskador – montera cylinderlåset; läs bruksanvisningen innan du utför service eller underhåll.
7. Risk för kapnings-/avslitningsskada för händer och fötter – vänta tills alla rörliga delar har stannat innan service påbörjas; håll avstånd till rörliga delar; se till att alla skydd sitter på plats.
8. Explosionsrisk, risk för livsfarlig elstöt – ring de lokala myndigheternas hjälplinje innan du påbörjar arbetet i ett område.
9. Krossrisk – håll avstånd till redskapet när du använder maskinen; håll kringstående på behörigt avstånd från maskinen.
10. Vältrisk – kör alltid upp- och nedför sluttningar med redskapet nedsänkt; kör aldrig i en sluttning med redskapet upphöjt; kör alltid med maskinens tunga ände riktad mot uppførsbacken; transportera alltid lasten nära marken; ryck aldrig i reglagen; använd stadiga och jämna rörelser.
11. Vältrisk – sväng inte snabbt; titta alltid bakom dig innan du backar maskinen.

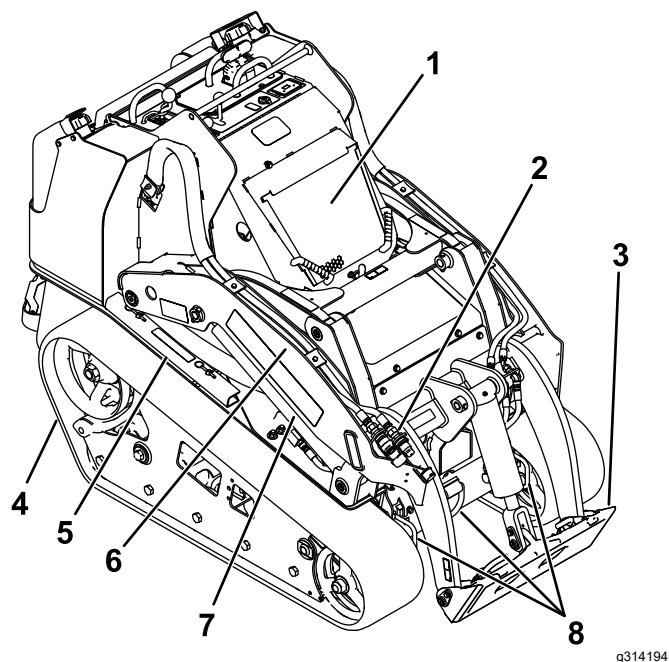


145-3762

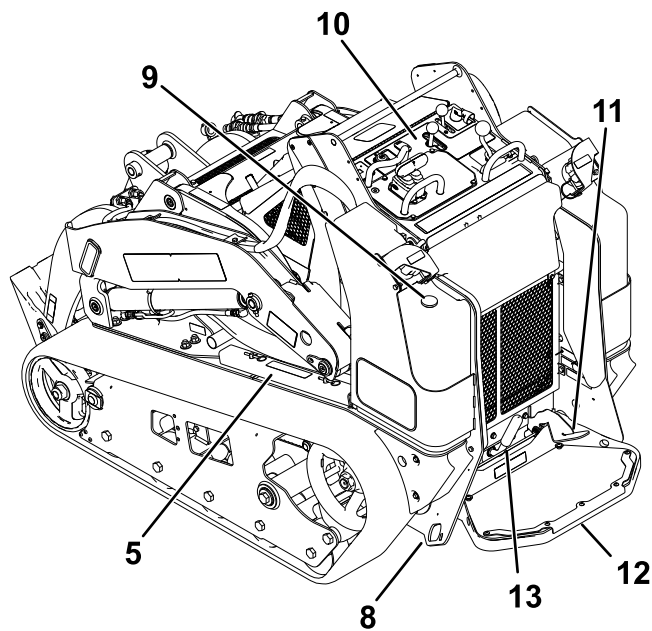
decal145-3762

- | | |
|---|---|
| <ol style="list-style-type: none"> 1. Eluttag 2. Hydraulvätska – långsam 3. Hydraulvätska – snabb 4. Hydrauldrivning – aktivera 5. Hydraulredskap – neutral 6. Hydraulredskap – framåt 7. Hydraulredskap – backa | <ol style="list-style-type: none"> 8. Motorvarvtal 9. Sänk redskapet eller sätt det i ett "svävande" läge 10. Tippa redskapet framåt 11. Höj redskapet 12. Tippa redskapet bakåt 13. Lås reglaget |
|---|---|

Produktöversikt



g314194



g366357

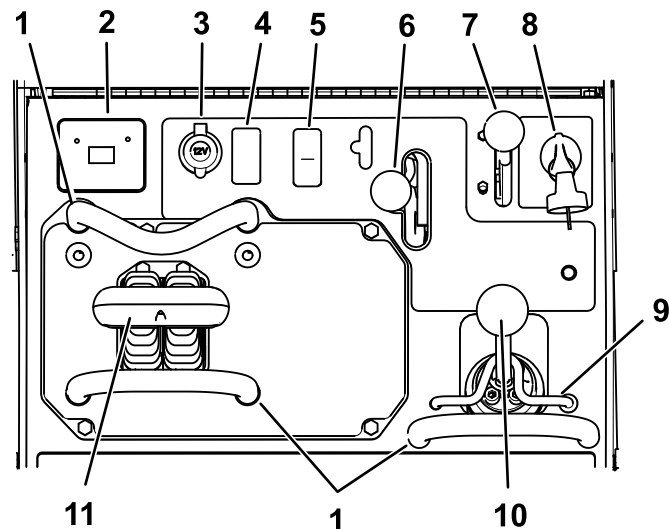
Figur 3

- | | |
|----------------------------|---------------------------------|
| 1. Huv | 8. Fästpunkt |
| 2. Extra hydraulkopplingar | 9. Bränslemätare |
| 3. Fästplatta | 10. Kontrollpanel |
| 4. Larvband | 11. Låspedal för extrahydraulik |
| 5. Cylinderlås | 12. Förarplattform |
| 6. Lastarm | 13. Parkeringsbroms |
| 7. Lyftcylinder | |

Reglage

Bekanta dig med alla reglage (Figur 4) innan du startar motorn och använder traktorenheten.

Kontrollpanel



g337136

Figur 4

- | | |
|------------------------------------|--|
| 1. Referensstav | 7. Gasreglage |
| 2. Meddelandeskärm | 8. Tändningslås |
| 3. Eluttag | 9. Lås lastaren |
| 4. Plugg | 10. Lastarm/reglage för redskapstippning |
| 5. Drivbrytare | 11. Reglagehandtag, hjuldrivning |
| 6. Reglage för extra hydraulsystem | |

Tändningslås

Tändningslåset används för att starta och stänga av motorn och har tre lägen: AV, KÖR och START. Se [Starta motorn \(sida 19\)](#).

Gasreglage

För reglaget framåt för att öka motorvarvtalet och dra reglaget bakåt för att minska motorvarvtalet.

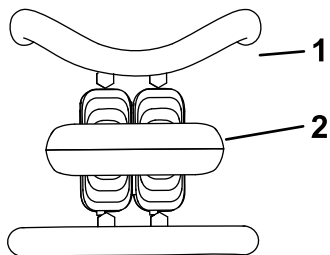
Referensstav

Vid körning av traktorenheten används referensstaven som handtag och momentpunkt för reglering av drivreglaget och reglaget för extra hydraulutrustning. Håll alltid händerna på referensstavarna när du använder maskinen så att driften blir jämn och kontrollerad.

Drivbrytare

Drivreglaget inaktiveras automatiskt när maskinen startas. Växla drivbrytarens läge efter att maskinen har startas för att använda drivreglaget.

Drivreglage

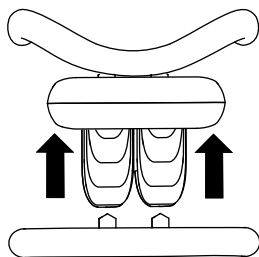


Figur 5

g259646

1. Referensstav
2. Reglagehandtag, hjuldrivning

- För drivreglaget framåt för att köra framåt (Figur 6).

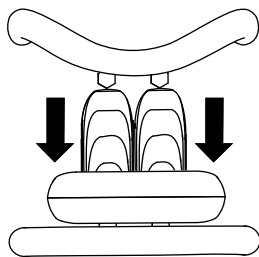


Figur 6

g259645

- För drivreglaget bakåt för att köra bakåt (Figur 7).

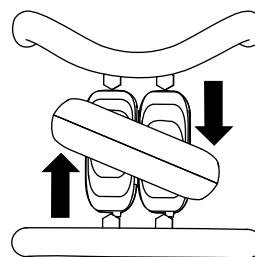
Viktigt: Håll uppsikt bakåt när du backar så att du ser eventuella hinder, och håll händerna på referensstaven.



Figur 7

g259647

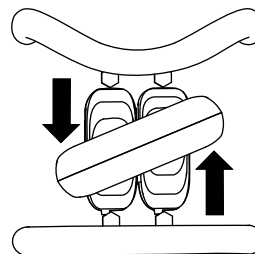
- Vrid drivreglaget medurs för att svänga åt höger (Figur 8).



Figur 8

g259649

- Vrid drivreglaget moturs för att svänga åt vänster (Figur 9).



Figur 9

g259648

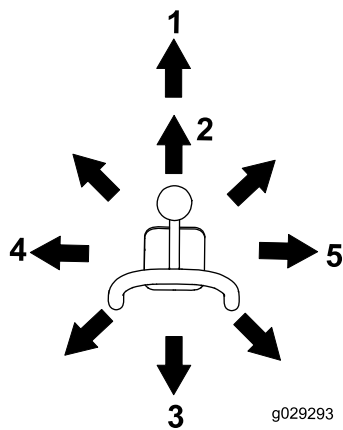
- Släpp drivreglaget för att stanna maskinen (Figur 5).

Obs: Ju längre du för drivreglaget i endera riktningen, desto snabbare kommer maskinen att förflytta sig i denna riktning.

Lastarm/reglage för redskapstippning

- För att tippa redskapet framåt, flytta reglaget långsamt åt höger (Figur 10).
- För att tippa redskapet bakåt, flytta reglaget långsamt åt vänster (Figur 10).
- För att sänka lastarmarna, flytta reglaget långsamt framåt (Figur 10).
- För att höja lastarmarna, flytta reglaget långsamt bakåt (Figur 10).
- För reglaget så långt det går framåt för att sänka lastarmarna till ett spärrat (flytande) läge (Figur 10).

Obs: Detta gör att redskap som t.ex. utjämnare och hydraulblad följer markens konturer (flyter) vid avjämning.



Figur 10

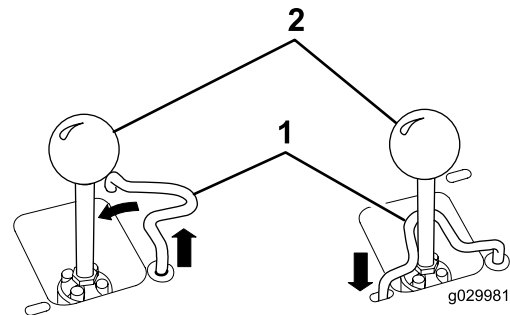
- | | |
|----------------------------|----------------------------|
| 1. Spärrat (flytande) läge | 4. Tippa redskapet bakåt. |
| 2. Sänk lastarmarna. | 5. Tippa redskapet framåt. |
| 3. Höj lastarmarna. | |

Genom att sätta reglaget i ett mellanläge (t.ex. framåt och vänster) kan du flytta lastarmarna och tippa redskapet samtidigt.

Lastventillås

Lastventillåset säkrar lastarmen/reglaget för redskapstippning så att du inte kan skjuta det framåt. Detta bidrar till att säkerställa att ingen sänker lastarmarna av misstag vid underhåll. Fäst lastventilen med låset, utöver cylinderlåsen, varje gång du behöver stänga av maskinen med lastarmarna upphöjda. Se [Använda cylinderlåsen \(sida 25\)](#).

För att låsa lyfter du upp låset så att det lossnar från hålet i kontrollpanelen, och för det till vänster framför lastarmsspaken samtidigt som du trycker ner det till spärrläget (Figur 11).



Figur 11

- | | |
|---|------------------|
| 1. Lastarm/reglage för redskapstippning | 2. Lastventillås |
|---|------------------|

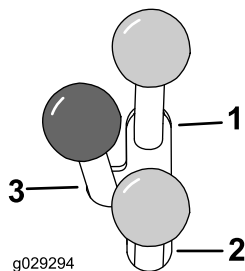
Referensstav för lastkontroll

Referensstaven för lastkontroll bidrar till att stabilisera handen vid användning av lastarmen/spaken för redskapstippning (Figur 4).

Reglage för extra hydraulikutrustning

- För att föra ett hydraulredskap framåt flyttar du reglaget för extra hydraulikutrustning framåt (Figur 12).
- För att föra ett hydraulredskap bakåt flyttar du reglaget för extra hydraulikutrustning bakåt (Figur 12).

Obs: Om du släpper reglaget medan det är i FRAMÅTLÄGET eller BAKÅTLÄGET kommer reglaget automatiskt att återgå till NEUTRALLÄGET (Figur 12).

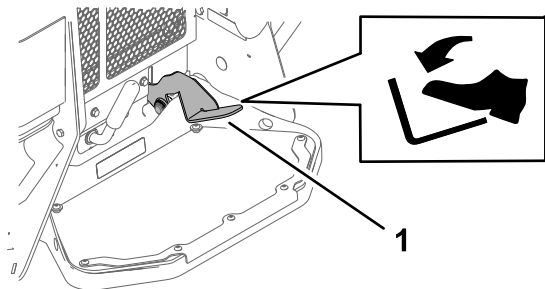


Figur 12

1. Framåtflödeshydraulik
2. Bakåtflödeshydraulik
3. Neutral

Låspedal för extrahydraulik

Använd din högra fot för att trycka på låspedalen för extrahydrauliken för att fortsätta framåt- eller bakåtflödet för extrahydrauliken och frigöra handen för andra reglage.



Figur 13

1. Låspedal för extrahydraulik

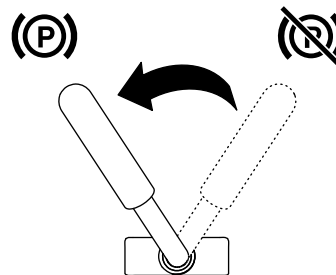
Parkeringsbromsspak

- Vrid reglaget åt vänster för att koppla in parkeringsbromsen (Figur 14).

Obs: Traktorenheten kan rulla en aning innan bromsarna kopplas in i drivhjulet.

- Vrid bromsspaken åt höger för att lossa bromsen.

Obs: Du kan behöva justera drivreglaget för att lossa bromssprintarna och vrida spaken.



Figur 14

Bränslemätare

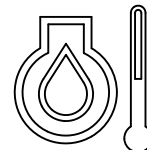
Mätaren visar mängden bränsle i bränsletankarna.

Meddelanden

Lampa för kylvätsketemperatur

Om motorns kylvätska blir för varm blinkar lampan till vänster och signalhornet ljuder (Figur 15). Om detta händer ska du koppla ur extrahydrauliken och låta maskinen gå på hög tomgång så att kylsystemet kan kyla maskinen. Kontrollera kylvätskenivån när motorn har svalnat helt.

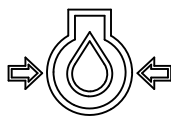
Viktigt: Stäng inte av motorn eftersom det kan leda till att maskinen överhettas.



Figur 15

Oljetryckslampa

Om motoroljastrycket blir för lågt lyser lampan till vänster konstant (Figur 16). Om detta inträffar måste du omedelbart stänga av motorn och kontrollera oljenivån. Om oljenivån är låg, tillsätt olja och leta efter möjliga läckor.



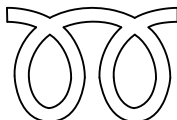
g029665

Figur 16

g029665

Glödstiftslampa

Lampan till höger blinkar när glödstiften är laddade och värmer upp motorn (Figur 17).



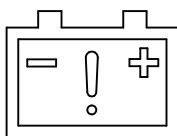
g029668

Figur 17

g029668

Batteriladdningslampa

Om batteriladdningen blir för låg lyser lampan till höger konstant (Figur 18). Om detta skulle inträffa stänger du av motorn och laddar eller byter batteriet. Se [Sera batteriet \(sida 33\)](#).



g029667

Figur 18

g029667

Timmätare

Timmätaren visar det antal arbetstimmar som loggats för traktorenheten och följande indikatorer:

- Motorstart – visas när du startar motorn



g029974

Figur 19

g029974

- Parkeringsbroms – visas när du kopplar ur parkeringsbromsen



g030520

Figur 20

g030520

- Drivning neutral – visar när drivreglaget är i NEUTRALLÄGE

N

g029211

Figur 21

g029211

- Extraspak neutral – visar när extraspaken är i NEUTRALLÄGE



g029975

Figur 22

g029975

Specifikationer

Obs: Specifikationer och design kan komma att ändras utan föregående meddelande.

Modell 22327	
Bredd	85 cm
Längd	256 cm
Höjd	138 cm
Vikt	1 234 kg
Driftskapacitet (med förare på 75 kg och standardskopa)	454 kg
Tippningskapacitet (med förare på 75 kg och standardskopa)	1 296 kg
Hjulbas	104 cm
Tömningshöjd (med standardskopa)	155 cm
Räckvidd – helt upphöjt läge (med standardskopa)	62 cm
Höjd till gångjärnsbult (med standardskopa i högsta läget)	206 cm

Modell 22328	
Bredd	103 cm
Längd	256 cm
Höjd	138 cm
Vikt	1 297 kg
Driftskapacitet (med förare på 75 kg och standardskopa)	454 kg
Tippningskapacitet (med förare på 75 kg och standardskopa)	1 296 kg
Hjulbas	104 cm
Tömningshöjd (med standardskopa)	155 cm
Räckvidd – helt upphöjt läge (med standardskopa)	62 cm
Höjd till gångjärnsbult (med standardskopa i högsta läget)	206 cm

Redskap/tillbehör

Det finns ett urval av godkända Toro-redskap och -tillbehör som du kan använda för att förbättra och utöka maskinens kapacitet. Kontakta en auktoriserad

återförsäljare eller auktoriserad Toro-distributör, eller gå till www.Toro.com för att se en lista över alla godkända redskap och tillbehör.

Använd endast originalreservdelar och tillbehör från Toro för att garantera optimal prestanda och fortlöpande säkerhet för produkten. Det kan vara farligt att använda reservdelar och tillbehör från andra tillverkare och det kan göra produktgarantin ogiltig.

Körning

Obs: Vänster och höger sida på maskinen är lika med förarens vänstra respektive högra sida vid normal körning.

Före körning

Säkerhet före användning

Allmän säkerhet

- Låt aldrig barn eller någon som inte har fått utbildning använda eller utföra underhåll på maskinen. Lokala föreskrifter kan begränsa användarens ålder och kräva att föraren har genomgått en certifierad utbildning. Det är ägaren som ansvarar för att utbilda alla förare och mekaniker.
- Lär dig hur du använder utrustningen på ett säkert sätt och bekanta dig med manöverreglage och säkerhetsdekalerna.
- Koppla alltid in parkeringsbromsen (i förekommande fall), stäng av motorn, ta ut nyckeln, vänta tills alla rörliga delar har stannat och låt maskinen svalna innan du justerar, servar, rengör eller ställer den i förvar.
- Lär dig att snabbt stanna maskinen och stänga av motorn.
- Kontrollera att förarens närvaroreglage, säkerhetsbrytare och skydd sitter fast och fungerar som de ska. Kör inte maskinen om dessa inte fungerar som de ska.
- Ge akt på de markerade områdena på maskinen och redskapen där klämrisk förekommer, och håll händer och fötter på behörigt avstånd från dessa områden.
- Innan du kör maskinen med ett redskap ska du säkerställa att redskapet är ordentligt monterat och att det är ett originalredskap från Toro. Läs alla bruksanvisningar för redskapen.
- Undersök terrängen för att avgöra vilka tillbehör och redskap som du behöver för att utföra arbetet på ett bra och säkert sätt.
- Markera de platser i arbetsområdet där det förekommer nedgrävda ledningar och andra föremål och gräv inte på de markerade platserna. Notera platser där det finns omärkta hinder och föremål, t.ex. lagertankar under jord, källor och septiksystem.
- Undersök området där du ska använda utrustningen och avlägsna allt skräp.
- Kontrollera att det inte finns några kringstående i närheten innan du använder maskinen. Stäng

av maskinen om någon kommer i närheten av arbetsområdet.

Bränslesäkerhet

- Var ytterst försiktig när du hanterar bränsle. Det är brandfarligt och dess ångor är explosiva.
- Släck alla cigaretter, cigarrer, pipor och övriga antändningskällor.
- Använd endast en godkänd bränslebehållare.
- Ta inte bort tanklocket och fyll inte på bränsle i bränsletanken medan motorn är igång eller fortfarande är varm.
- Fyll inte på eller tappa ut bränsle från maskinen i ett slutet utrymme.
- Förvara inte maskinen eller bränslebehållaren i närheten av en öppen låga, gnista eller tändlåga, t.ex. nära en varmvattenberedare eller någon annan utrustning.
- Om du spiller ut bränsle ska du inte försöka att starta motorn. Undvik att skapa några gnistor tills bränsleångorna har skingrats.
- För att förhindra att statisk elektricitet antänder bränslet ska du ta ner maskinen från lastbilen eller släpvagnen och tanka den på marken, på avstånd från andra fordon. Om detta inte är möjligt placerar du en bärbar bränslebehållare på marken, på avstånd från andra fordon, och fyller den. Tanka sedan maskinen från bränslebehållaren istället för munstycket på bränslepumpen.
- Se till att bensinpumpens munstycke hela tiden har kontakt med kanten på bränsletankens eller dunkens öppning tills tankningen är klar. Använd inte en låsöppningsanordning för munstycket.

Fylla på bränsle

Rekommenderat bränsle

Använd endast rent färskt diesel eller biodiesel med lågt (< 500 ppm) eller mycket lågt (< 15 ppm) svavelinnehåll. Minsta cetantal ska vara 40. Köp inte mer bränsle än vad som går åt inom 180 dagar så att det garanterat är färskt.

Använd diesel för sommarbruk (nr 2-D) vid temperaturer över $-7\text{ }^{\circ}\text{C}$ och diesel för vinterbruk (nr 1-D eller en blandning av nr 1-D och 2-D) vid temperaturer under $-7\text{ }^{\circ}\text{C}$. Användning av bränsle för vinterbruk vid lägre temperaturer ger lägre flampunkts- och flytpunktsegenskaper, vilket gör att maskinen startar lättare och att inte bränslefiltret sätts igen i lika hög grad.

Om diesel för sommarbruk används vid temperaturer över $-7\text{ }^{\circ}\text{C}$ bidrar det till att pumpen håller längre och har större effekt jämfört med bränsle för vinterbruk.

Viktigt: Använd inte fotogen eller bensin istället för dieselbränsle. Motorn skadas om detta råd inte följs.

Biodieselklar

Det går även att använda bränsleblandningar med biodiesel på upp till B20 (20 % biodiesel och 80 % petrodiesel) i maskinen. Petrodieselandelens svavelhalt ska vara låg eller mycket låg. Vidta följande säkerhetsåtgärder:

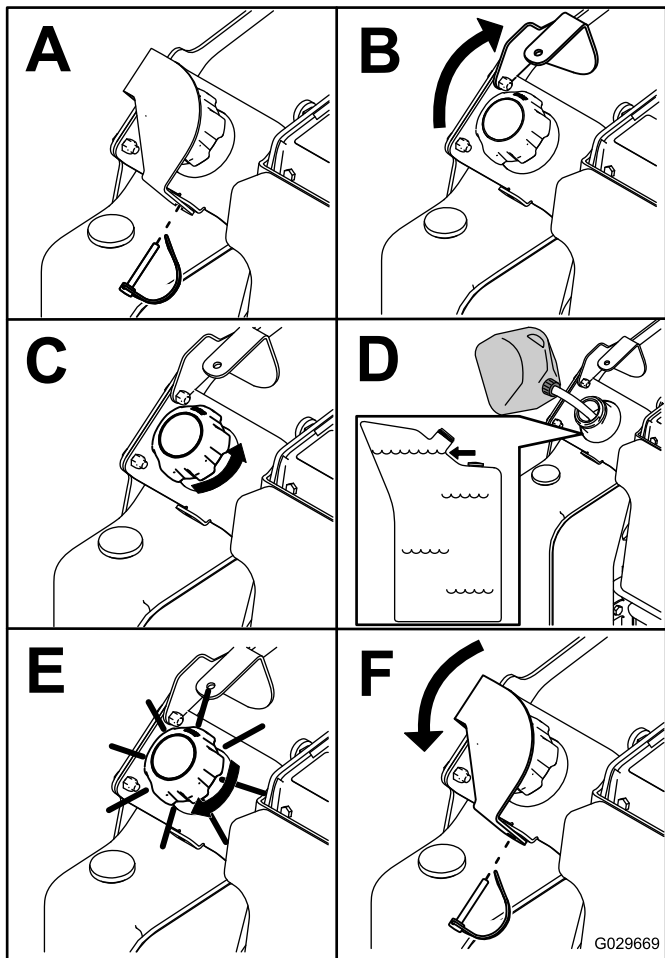
- Bränslets biodieselandel måste uppfylla någon av specifikationerna ASTM D6751 eller EN 14214.
- Bränsleblandningens sammansättning ska uppfylla kraven i ASTM D975 eller EN 590.
- Målade ytor kan skadas av biodiesel.
- Använd B5 (andel biobränsle är 5 %) eller blandningar med lägre biobränsleandel vid kallt väder.
- Kontrollera tätningar, slangar och packningar som kommer i kontakt med bränsle, eftersom de kan försämrats med tiden.
- Vid byte till biodieselblandningar kan bränslefiltret sättas igen i början.
- Kontakta en återförsäljare för mer information om biodiesel.

Fylla på bränsletankarna

Bränsletankens kapacitet: 41 liter

Fyll på bränsletankarna enligt [Figur 23](#).

Obs: Tanklocken klickar när du stänger dem ordentligt. Använd fästena för att låsa bränsletankarna.



Figur 23

Utföra dagligt underhåll

Varje dag innan maskinen startas ska de procedurer som ska genomföras dagligen och innan varje användning, vilka anges i [Underhåll \(sida 24\)](#), utföras.

Viktigt: Kontrollera hydraulvätskenivån och lufta bränslesystemet innan du startar motorn för första gången. Se [Kontrollera hydraulvätskenivån \(sida 47\)](#) och [Lufta bränslesystemet \(sida 33\)](#).

Under arbetets gång

Säkerhet under användning

Allmän säkerhet

- Överskrid inte den märkta driftkapaciteten eftersom maskinen då kan bli instabil, vilket kan leda till att du förlorar kontrollen.
- Bär inte lasten med armarna upphöjda. Håll alltid lasten nära marken.

- Använd endast redskap och tillbehör som godkänts av Toro. Redskap kan förändra maskinens stabilitet och driftegenskaper.
- För maskiner med plattform:
 - Sänk lastarmarna innan du kliver av plattformen.
 - Försök inte att stabilisera maskinen genom att sätta ned foten på marken. Om du förlorar kontrollen över maskinen ska du kliva av plattformen och röra dig bort från maskinen.
 - Ha inte fötterna under plattformen.
 - Kör inte maskinen om du inte står med båda fötterna på plattformen och håller i referensstavarna med händerna.
- Håll koncentrationen helt på maskinen när du använder den. Ägna dig inte åt aktiviteter som kan distrahera dig, eftersom personskador eller skador på egendom då kan uppstå.
- Titta bakåt och nedåt innan du backar för att kontrollera att vägen är fri.
- Ryck aldrig i reglagen, utan använd en stadig och jämn rörelse.
- Ägaren/användaren kan förebygga och ansvarar för olyckor som kan ge upphov till personskador eller skador på egendom.
- Använd lämpliga kläder, inklusive handskar, ögonskydd, långbyxor, rejäla och halkfria skor samt hörselskydd. Sätt upp långt hår och använd inte hängande smycken eller löst sittande kläder.
- Kör inte maskinen om du är trött, sjuk eller påverkad av alkohol, läkemedel eller andra droger.
- Kör aldrig med passagerare och håll husdjur och kringstående på avstånd.
- Använd endast maskinen i bra belysning och undvik gropar och dolda faror.
- Se till att alla drivhjul är i neutralläge och koppla in parkeringsbromsen innan du startar motorn. Starta endast motorn från förarplatsen.
- Var försiktig när du närmar dig hörn med skymd sikt, buskage, träd eller andra objekt som kan försämra sikten.
- Sakta ner och var försiktig när du svänger och korsar vägar och trottoarer. Se upp för trafik.
- Stäng av redskapet när du inte arbetar.
- Om du kör på ett föremål ska du stanna maskinen, stänga av motorn, ta ut nyckeln och inspektera maskinen. Reparera alla skador innan du börjar köra maskinen igen.
- Kör aldrig motorn i ett slutet utrymme.
- Lämna aldrig en maskin som är i gång utan uppsikt.
- Gör följande innan du lämnar förarplatsen:
 - Ställ maskinen på ett plant underlag.

- Sänk lastarmarna och koppla ur det extra hydrauliksystemet.
- Koppla in parkeringsbromsen (i förekommande fall).
- Stäng av motorn och ta ut nyckeln.
- Använd inte maskinen när det finns risk för blixtnedslag.
- Använd endast maskinen i områden där det finns tillräckligt med utrymme för dig att manövrera den på ett säkert sätt. Var uppmärksam på hinder i din omgivning. Om du inte är uppmärksam på omgivningarna och håller tillräckligt avstånd till träd, väggar och andra hinder kan skador orsakas när maskinen backas.
- Se till att det finns tillräckligt med utrymme ovanför dig innan du kör under föremål (t.ex. elledningar, grenar, och dörrkarmar) och vidrör dem inte.
- Överlasta inte redskapen och håll alltid lasten inom tillåtna gränsvärden när lastarmarna höjs upp. Föremål kan falla ur redskapet och orsaka skador.
- Alla rörelser i sluttningar ska ske långsamt och gradvis. Gör inga plötsliga ändringar i hastighet eller riktning.
- Om du känner dig osäker när du kör maskinen i sluttningar ska du undvika att göra det.
- Se upp för gropar, fårar och gupp. Ojämn terräng kan välta maskinen. Det kan finnas dolda hinder i högt gräs.
- Var försiktig när du kör på vått underlag. Försämrade drivkraft kan leda till att maskinen glider.
- Utvärdera området och säkerställ att marken är tillräckligt stabil för maskinen.
- Var försiktig när du använder maskinen nära följande:
 - Stup
 - Diken
 - Flodbäddar
 - Vattendrag

Maskinen kan välta plötsligt om ett hjul eller larvband kör över en kant eller om kanten ger vika. Håll ett säkert avstånd mellan maskinen och riskfyllda områden.

- Ta inte bort eller koppla på redskap i en sluttning.
- Parkera inte maskinen i en backe eller på en sluttning.

Säkerhet i sluttningar

- **Kör uppför och nedför sluttningar med maskinens tunga ände riktad mot uppförbacken.** Viktfördelningen förändras beroende på vilket redskap som används. Om skopan är tom är det maskinens bakre del som utgör den tunga änden, medan det är den främre delen som är den tunga änden om skopan är full. Med de flesta andra redskap är det den främre delen av maskinen som utgör den tunga änden.
- Om du lyfter lastarmarna vid körning i sluttning påverkas maskinens stabilitet. Håll lastarmarna i det nedfällade läget när du kör i sluttningar.
- Sluttningar är en betydande faktor vid olyckor som orsakas av att föraren förlorat kontrollen eller av tippning. Sådana olyckor kan leda till allvarliga personskador eller dödsfall. Du måste vara extra försiktig när du kör maskinen i en sluttning eller i ojämn terräng.
- Skapa egna rutiner och regler för körning i sluttningar. Rutinerna ska innehålla en kartläggning av arbetsplatsen för att avgöra vilka sluttningar som är säkra för maskindrif. Använd alltid sunt förnuft och ett gott omdöme när du utför kontrollen.
- Sakta ned och var extra försiktig vid körning på sluttande underlag. Markförhållandena kan påverka maskinens stabilitet.
- Undvik att starta eller stanna på lutande underlag. Kör långsamt rakt nerför sluttningen om maskinen skulle förlora greppet.
- Undvik att svänga i sluttningar. Om du måste svänga, gör det långsamt och håll maskinens tyngre ände mot uppförslutet.

Säkerhet kring ledningar

- Om du kör över en ledning ska du göra följande:
 - Stäng av maskinen och ta ut nyckeln.
 - Se till så att kringstående håller sig på behörigt avstånd från arbetsområdet.
 - Kontakta omedelbart räddningstjänsten och lämpliga myndigheter för att säkra området.
 - Om du har skadat en fiberoptisk kabel ska du inte titta rakt in i ljuset.
- Lämna inte förarplattformen om maskinen är elektriskt laddad. Du är säker så länge du inte lämnar plattformen.
 - Du kan jordas om du rör vid någon av maskinens delar.
 - Låt inte någon annan person röra vid eller närma sig maskinen när den är elektriskt laddad.
 - Anta alltid att maskinen är laddad om du har kört över en el- eller kommunikationsledning. Försök inte att lämna maskinen.
- Gasläckor medför både brand- och explosionsrisk och kan leda till allvarliga personskador eller dödsfall. Rök inte när du använder maskinen.

Starta motorn

1. Kontrollera att bortkopplingsbrytaren för batteriet är i det PÅSLAGNA läget.
2. Kontrollera att reglaget för extra hydraulikutrustning och drivreglaget är i NEUTRALLÄGET.
3. För gasreglaget till mittläget mellan det LÅNGSAMMA och det SNABBA läget.
4. Sätt i nyckeln i tändningslåset och vrid den till PÅSLAGET läge.
5. Vänta tills glödstiftsindikatorlampan slutar blinka.
6. Vrid nyckeln till STARTLÄGET. Släpp nyckeln när motorn startar.

Viktigt: Låt inte startmotorn gå i mer än 10 sekunder åt gången. Om motorn inte startar ska du vänta 30 sekunder mellan varje försök så att startmotorn har tid att svalna. Om du inte följer dessa anvisningar kan startmotorn överhettas.

7. För gasreglaget till det SNABBA läget.

Viktigt: Om motorn körs på hög hastighet medan hydrauliksystemet är kallt (dvs. när temperaturen är vid fryspunkten eller under) kan hydraulsystemet skadas. När du startar motorn under kall väderlek ska du låta motorn köra på medelhögt gaspådrag under 2 till 5 minuter innan du för gasreglaget till det SNABBA läget.

Obs: Om utomhustemperaturen är under fryspunkten kan du ställa traktorenheten i ett garage för att hålla den varmare och för att underlätta start.

Köra maskinen

Obs: Aktivera drivreglaget genom att växla läge på drivbrytaren innan du kör maskinen.

Använd drivreglaget för att köra maskinen. Ju längre du för drivreglaget i endera riktningen, desto snabbare kommer maskinen att förflytta sig i denna riktning. Släpp drivreglaget för att stanna maskinen.

Med gasreglaget styrs motorvarvtalet mätt i varv per minut. Sätt gasreglaget i det SNABBA läget för bästa prestanda. Du kan dock använda gasreglagets läge för att köra med en lägre hastighet.

Stänga av motorn

1. Ställ maskinen på ett plant underlag, koppla in parkeringsbromsen (i förekommande fall) och sänk lastarmarna.
2. Kontrollera att reglaget för det extra hydrauliksystemet är i NEUTRALLÄGET.

3. För gasreglaget till det LÅNGSAMMA läget.
 4. Om motorn arbetat hårt eller är het ska du låta den gå på tomgång under en minut innan du vrid tändningslåset till läget AV.
- Obs:** Detta bidrar till att kyla ner motorn innan du stänger av den. Vid en nödsituation kan du stänga av motorn direkt.
5. Vrid tändningslåset till läget AV och ta ut nyckeln.

⚠ VAR FÖRSIKTIG

Barn eller vuxna som inte har behörig utbildning kan försöka köra traktorenheten och skada sig.

Ta ut nyckeln ur tändningslåset när du kliver ur traktorenheten, även om det bara rör sig om några sekunder.

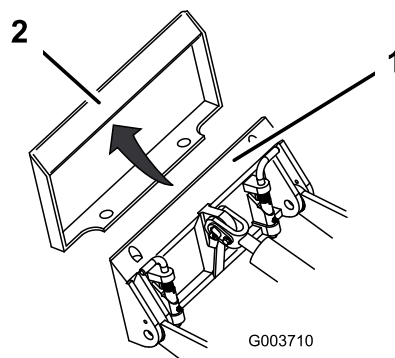
Använda redskap

Montera redskap

Viktigt: Använd endast redskap som godkänts av Toro. Redskap kan förändra maskinens stabilitet och driftegenskaper. Maskinens garanti kan bli ogiltig om du använder maskinen med redskap som inte har godkänts.

Viktigt: Före monteringen av redskapet måste du se till att fästplattorna är fria från smuts och skräp och att stiften roterar fritt. Om stiften inte roterar fritt måste du smörja dem.

1. Placera redskapet på en plan yta med tillräckligt utrymme bakom för att maskinen ska få plats.
2. Starta motorn.
3. Luta redskapets fästplatta framåt.
4. Stick in fästplattan i det övre fästet på redskapets kopplingsplatta (Figur 24).



Figur 24

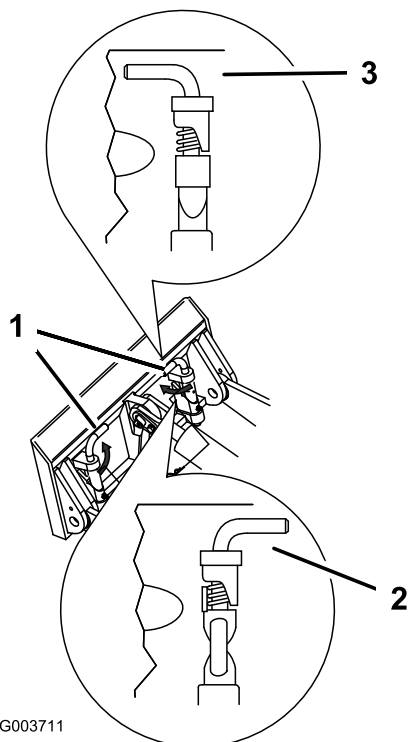
1. Fästplatta
2. Kopplingsplatta

5. Höj upp lastarmarna samtidigt som du tippar tillbaka fästplattan.

Viktigt: Hög upp redskapet tills det inte längre vidrör marken och tippa fästplattan bakåt så långt det går.

- Stäng av motorn och ta ut nyckeln.
- Koppla in snabbfästspinnarna och se till att de är ordentligt inskjutna i fästplattan (Figur 25).

Viktigt: Om stiften inte vrids till inkopplat läge har fästplattan inte passats in helt med hålen i redskapets kopplingsplatta. Kontrollera kopplingsplattan och rengör den vid behov.



Figur 25

- | | |
|--|-------------------|
| 1. Snabbkopplingsstift
(inkopplat läge) | 3. Inkopplat läge |
| 2. Urkopplat läge | |

⚠ VARNING

Om snabbkopplingsstiften inte är helt inskjutna i redskapets fästplatta kan redskapet falla av maskinen och krossa dig eller kringstående.

Se till att snabbkopplingsstiften sitter ordentligt i fästplattan.

Ansluta hydraulslangarna

⚠ VARNING

Hydraulolja som läcker ut under tryck kan tränga in i huden och orsaka skada. Vätska som trängt in i huden vid en olycka måste opereras bort inom några få timmar av en läkare som känner till den här sortens skador, annars kan kallbrand uppstå.

- Se till att alla hydraulvätskeslangar och -ledningar är i gott skick och att alla hydraulanslutningar och -kopplingar är ordentligt åtdragna innan hydraulsystemet trycksätts.
- Håll kropp och händer borta från småläckor eller munstycken som sprutar ut hydraulvätska under högt tryck.
- Använd kartong eller papper för att finna hydraulläckor. Använd aldrig händerna.

⚠ VAR FÖRSIKTIG

Hydraulkopplingar, hydraulledningar/ventiler och hydraulolja kan vara heta. Du kan bränna dig om du vidrör heta komponenter.

- Bär handskar när du arbetar med hydraulkopplingarna.
- Låt maskinen svalna innan du rör vid några hydrauliska komponenter.
- Rör inte vid hydraulvätskespill.

Om redskapet kräver hydrauldrift ska hydraulslangarna anslutas på följande sätt:

- Stäng av motorn och ta ut nyckeln.
 - För reglaget för det extra hydraulsystemet framåt, bakåt och tillbaka till NEUTRALLÄGET för att lätta på trycket i hydraulkopplarna.
 - Ta bort skyddskåporna från maskinens hydraulkopplare.
 - Se till att alla främmande ämnen avlägsnas från hydraulkopplarna.
 - Skjut in redskapets hankontakt i maskinens honkontakt.
- Obs:** När du kopplar in redskapets hankontakt först nollställs trycket som har byggts upp i redskapet.
- Tryck fast redskapets honkontakt på maskinens hankontakt.
 - Säkerställ att anslutningen är säker genom att dra i slangarna.

Ta av ett redskap

1. Ställ maskinen på ett plant underlag.
2. Sänk redskapet till marknivå.
3. Stäng av motorn och ta ut nyckeln.
4. Koppla ur snabbkopplingsstiften genom att vrida dem mot utsidan.
5. Om redskapet drivs hydrauliskt ska du föra reglaget för extra hydraulutrustning framåt, bakåt och tillbaka till NEUTRALLÄGET för att lätta på trycket i hydraulkopplingarna.
6. Om redskapet använder hydraulisk utrustning ska du skjuta tillbaka flänsarna på hydraulkopplarna och koppla ur dem.

Viktigt: Anslut redskapsslangarna till varandra för att undvika föroreningar i hydraulsystemet när maskinen inte används.

7. Montera skyddskåporna på maskinens hydraulkopplare.
8. Starta motorn, tippa fästplattan framåt och backa maskinen bort från redskapet.

Efter körning

Säkerhet efter användning

Allmän säkerhet

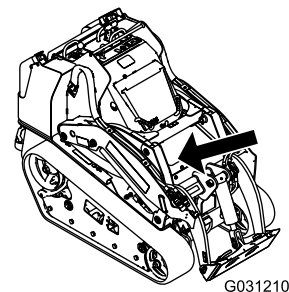
- Koppla in parkeringsbromsen (i förekommande fall), sänk ned lastarmarna, stäng av motorn, ta ut nyckeln, vänta tills alla rörliga delar har stannat och låt maskinen svalna innan du justerar, rengör, utför service på eller ställer den i förvaring.
- Ta bort skräp från redskapen, drivhjulen, ljuddämparna och motorn för att förebygga brand. Torka upp eventuellt olje- eller bränslespill.
- Håll alla delar i gott bruksskick och samtliga beslag åtdragna.
- Rör inte vid delar som kan vara heta efter att ha varit igång. Låt dem svalna innan du utför underhåll på, justerar eller servar maskinen.
- Var försiktig när du lastar maskinen på eller av en släpvagn eller lastbil.

Flytta en maskin som inte fungerar

Viktigt: Om du ska dra eller bogsera maskinen måste du först öppna bogserventilerna, annars skadas hydraulsystemet.

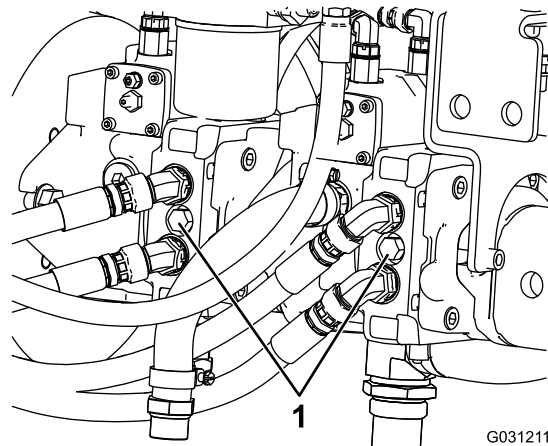
1. Stäng av motorn och ta ut nyckeln.
2. Öppna motorhuven och säkra med stötten.

3. Ta bort sidoskärmar. Se [Ta bort sidoskärmar \(sida 27\)](#).
4. Använd en skiftnyckel och vrid bogserventilerna på hydropumparna två varv moturs ([Figur 26](#)).



G031210

g031210



G031211

g031211

Figur 26

1. Bogserventil

5. Bogsera maskinen dit du behöver den.
6. Stäng bogserventilerna innan maskinen används efter att den varit på reparation.

Transportera maskinen

Använd en släpvagn eller lastbil för tung last för att transportera maskinen. Använd en fullbreddsramp. Se till att alla bromsar, lampor och markeringar som krävs enligt lag finns på släpvagnen eller lastbilen. Läs alla säkerhetsanvisningar noga. Att känna till denna information kan hjälpa dig och kringstående att undvika skada. Kontrollera vilka lokala bestämmelser som gäller för transport på släp.

⚠ VARNING

Det är farligt att köra på gator och vägar utan blinkers, strålkastare och reflexer samt utan en skylt med "långsamtgående fordon", och det kan orsaka olyckor med personsador som följd.

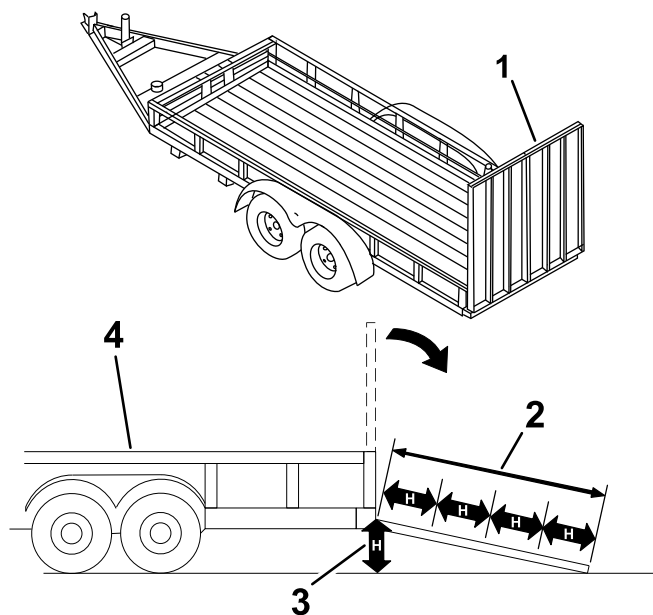
Kör aldrig maskinen på allmän väg.

Välja ett släp

⚠ VARNING

Om man lastar på eller av en maskin på ett släp eller en lastbil ökar risken för att maskinen välter, vilket kan orsaka allvarliga personskador eller dödsfall (Figur 27).

- Använd endast ramper i fullbredd.
- Kontrollera att rampen är minst fyra gånger så lång som släpvagns- eller lastbilsflakets höjd från marken. Det tillförsäkras att rampens vinkel inte överstiger 15 grader på plan mark.



Figur 27

g229507

1. Fullbreddsramper/-ramper i uppfällt läge
2. Rampen är minst fyra gånger så lång som släp- eller lastbilsflakets höjd från marken
3. H = släp- eller lastbilsflakets höjd från marken
4. Släp

Lasta maskinen

⚠ VARNING

Om man lastar på eller av en maskin på ett släp eller en lastbil ökar risken för att maskinen välter, vilket kan orsaka allvarliga personskador eller dödsfall.

- Var mycket försiktig vid körning på en ramp.
- Lasta och lossa maskinen med den tyngre änden uppåt mot rampen.
- Undvik plötslig acceleration eller inbromsning när du kör maskinen på en ramp, eftersom det kan orsaka att du tappar kontrollen eller tippar.

1. Om du använder en släpvagn ska den kopplas till det bogserande fordonet och säkras med säkerhetskedjor.
2. Anslut släpvagnsbromsarna om tillämpligt.
3. Sänk ned rampen/ramperna.
4. Sänk lastarmarna.
5. Lasta maskinen på släpet med den tyngre änden upp mot rampen och håll lasten nära marken (Figur 28).
 - Om maskinen har ett redskap med lastningskapacitet (t.ex. en skopa) som är **fullt**, eller ett redskap utan lastningskapacitet (t.ex. en dikesgrävare), ska du köra maskinen framåt uppför rampen.
 - Om maskinen har ett redskap med lastningskapacitet som är **tomt**, eller inget redskap alls, ska du backa maskinen uppför rampen.



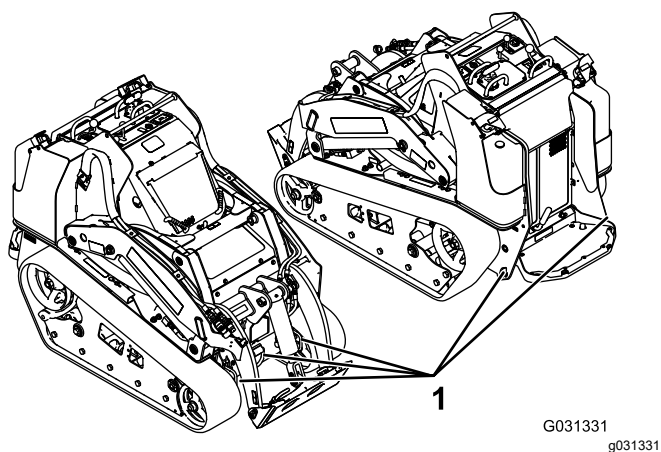
Figur 28

g204457

1. Maskin med fullt redskap eller redskap utan lastningskapacitet – kör maskinen framåt uppför rampen/ramperna.
2. Maskin med tomt eller inget redskap – backa maskinen uppför rampen/ramperna.

6. Sänk lastarmarna så långt ned det går.
7. Koppla in parkeringsbromsen (i förekommande fall), stäng av motorn och ta ut nyckeln.
8. Använd maskinens fästögglor av metall för att säkra maskinen på släpet eller lastbilen med hjälp av spännband, kedjor, kablar eller rep

(Figur 29). Kontrollera vilka lokala bestämmelser som gäller för transport på släp.

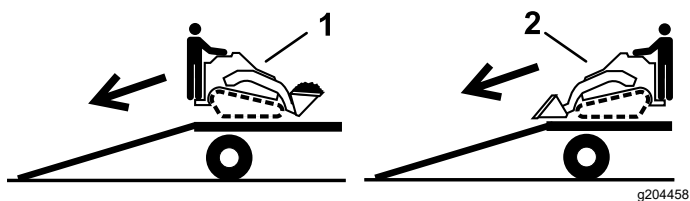


Figur 29

1. Fästögglor

Lasta av maskinen

1. Sänk ned rampen/ramperna.
2. Lasta av maskinen från släpet med den tunga änden riktad uppför rampen och håll lasten nära marken (Figur 30).
 - Om maskinen har ett redskap med lastningskapacitet (t.ex. en skopa) som är **fullt**, eller ett redskap utan lastningskapacitet (t.ex. en dikesgrävare), ska du backa maskinen nedför rampen.
 - Om maskinen har ett redskap med lastningskapacitet som är **tomt**, eller inget redskap alls, ska du köra den framåt nedför rampen.



Figur 30

1. Maskin med fullt redskap eller redskap utan lastningskapacitet – backa maskinen nedför rampen/ramperna.
2. Maskin med tomt eller inget redskap – kör maskinen framåt nedför rampen/ramperna.

Underhåll

Obs: Vänster och höger sida på maskinen är lika med förarens vänstra respektive högra sida vid normal körning.

Säkerhet vid underhåll

⚠ VAR FÖRSIKTIG

Om du lämnar nyckeln i tändningslåset kan någon råka starta motorn av misstag och skada dig eller någon annan person allvarligt.

Ta ut nyckeln ur tändningslåset innan du utför något underhåll.

- Ställ maskinen på ett plant underlag, koppla ur det extra hydraulsystemet, sänk ned redskapet, koppla in parkeringsbromsen (i förekommande fall), stäng av motorn och ta ut nyckeln. Vänta tills alla rörliga delar har stannat och låt maskinen svalna innan du justerar, rengör, reparerar eller ställer den i förvaring.
- Torka upp eventuellt olje- eller bränslespill.
- Låt inte obehöriga personer serva maskinen.
- Använd pallbockar för att stötta upp komponenterna när det behövs.
- Lätta försiktigt på trycket i komponenter med lagrad energi. Se [Avlasta hydraultryck \(sida 46\)](#).
- Koppla ifrån batteriet innan du utför några reparationer. Se [Använda bortkopplingsbrytaren för batteriet \(sida 33\)](#).
- Håll händer och fötter borta från de rörliga delarna. Undvik helst att utföra justeringar när motorn är igång.
- Håll alla delar i gott bruksskick och samtliga beslag åtdragna. Byt ut alla slitna eller skadade dekal.
- Mixtra inte med säkerhetsanordningarna.
- Använd endast redskap som godkänts av Toro. Redskap kan förändra maskinens stabilitet och driftegenskaper. Du kan göra garantin ogiltig om du använder maskinen med redskap som inte är godkända.
- Använd endast Toros originalreservdelar.
- Om underhålls- eller reparationsarbetet kräver att lastarmarna är i upphöjt läge ska du säkra dem i det upphöjda läget med ett eller flera av de hydrauliska cylinderlåsen.

Rekommenderat underhåll

Underhållsintervall	Underhållsförfarande
Efter de första 8 timmarna	<ul style="list-style-type: none">• Kontrollera och justera spänningen i larvbanden.• Byt ut hydraulfiltret.
Efter de första 50 timmarna	<ul style="list-style-type: none">• Byt motorolja och oljefilter.
Varje användning eller dagligen	<ul style="list-style-type: none">• Smörj maskinen. (Smörj omedelbart efter att maskinen har tvättats.)• Kontrollera luftfiltrets serviceindikator.• Kontrollera oljenivån i motorn.• Töm ut vatten eller andra föroreningar från bränslefilter/vattenseparatorn.• Rengör larvbanden.• Kontrollera om larvbanden är överdrivet slitna och korrekt spänning.• Rengör skärmen, oljekylaren och kylarens framsida (oftare vid dammiga och smutsiga förhållanden).• Kontrollera kylvätskenivån i expansionstanken.• Kontrollera och rengör kylargallret.• Testa parkeringsbromsen.• Ta bort skräp från maskinen.• Kontrollera om några fästdon sitter löst.
Var 25:e timme	<ul style="list-style-type: none">• Ta bort luftrenarkåpan, rensa bort skräp och kontrollera luftfiltrets serviceindikator.• Kontrollera hydraulvätskenivån.
Var 50:e timme	<ul style="list-style-type: none">• Kontrollera batteriets tillstånd.• Kontrollera och justera spänningen i larvbanden.

Underhållsintervall	Underhållsförfarande
Var 100:e timme	<ul style="list-style-type: none"> • Byt oljan i motorn. (Serva oftare vid mycket dammiga eller sandiga förhållanden.) • Kontrollera slangarna i kylsystemet. • Kontrollera hydraulledningarna med avseende på läckage, lösa kopplingar, knäckta slangar, lösa fästdon, slitage, väderpåverkan och kemiskt slitage. • Kontrollera om det finns ansamlingar av smuts i chassit. • Kontrollera generator-/fläktremmens spännkraft (mer information finns i bruksanvisningen till motorn).
Var 200:e timme	<ul style="list-style-type: none"> • Byt oljefiltret. (Serva oftare vid mycket dammiga eller sandiga förhållanden.) • Byt ut hydraulfiltret.
Var 400:e timme	<ul style="list-style-type: none"> • Byta bränslefilterskålen och det inbyggda filtret. • Kontrollera om bränsleledningarna eller anslutningarna har skadats eller försämrats på något annat sätt, eller om det finns lösa anslutningar. • Byt hydraulvätskan.
Var 500:e timme	<ul style="list-style-type: none"> • Byt generator-/fläktremmen (mer information finns i bruksanvisningen till motorn).
Var 1500:e timme	<ul style="list-style-type: none"> • Byt ut alla rörliga hydraulslangar.
Årligen	<ul style="list-style-type: none"> • Byt motorns kylvätska (endast auktoriserade återförsäljare). • Byt ut motorns kylvätska.
Årligen eller före förvaring	<ul style="list-style-type: none"> • Kontrollera och justera spänningen i larvbanden. • Bättra på med färg där det finns repor.
Vartannat år	<ul style="list-style-type: none"> • Töm och rengör bränsletanken (endast auktoriserade återförsäljare). • Byt ut alla rörliga hydraulslangar.

Viktigt: Mer information om underhållsrutiner finns i motorns bruksanvisning.

Förberedelser för underhåll

Använda cylinderlåsen

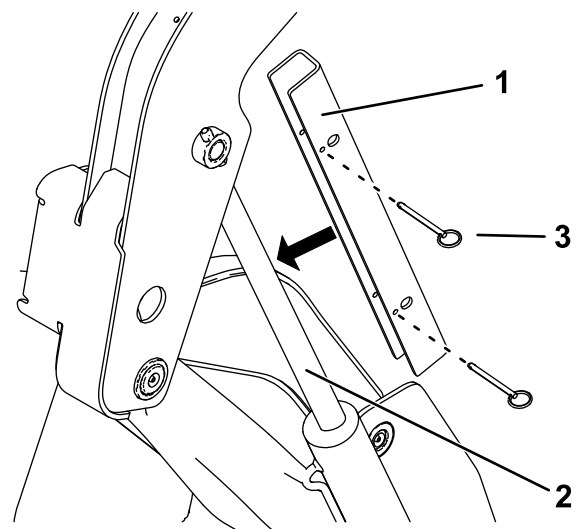
⚠ VARNING

Lastarmarna kan sänkas ned när de är i upphöjt läge. Om någon då befinner sig under dem kan de få krosskador.

Montera cylinderlåset/låsen innan du utför något underhåll som kräver att lastarmarna höjs upp.

Montera cylinderlåsen

1. Ta loss redskapet.
2. Hög upp lastarmarna till det högsta läget.
3. Stäng av motorn och ta ut nyckeln.
4. Ta bort de två stiften som fäster cylinderlåset på stolparna på maskinens sida.
5. Placera cylinderlåset över lyftcylinderstaven (Figur 31).



Figur 31

g314197

1. Cylinderlås
2. Lyftcylinderstav
3. Stift (2)

6. Upprepa steg 4 och 5 för maskinens andra sida.
7. Sänk **långsamt** ned lastarmarna tills cylinderlåsen vidrör cylinderhusen och stavens ändar.

Ta bort och förvara cylinderlåsen

Viktig: Ta bort cylinderlåsen från stavarna och fäst dem ordentligt i förvaringsläget innan du använder maskinen.

1. Starta motorn.
2. Höj upp lastarmarna till det högsta läget.
3. Stäng av motorn och ta ut nyckeln.
4. Ta bort stiften som håller fast cylinderlåsen.
5. Placera cylinderlåsen på stolparna på maskinens sidor och fäst dem med stiften.
6. Sänk lastarmarna.

Komma åt de inre komponenterna

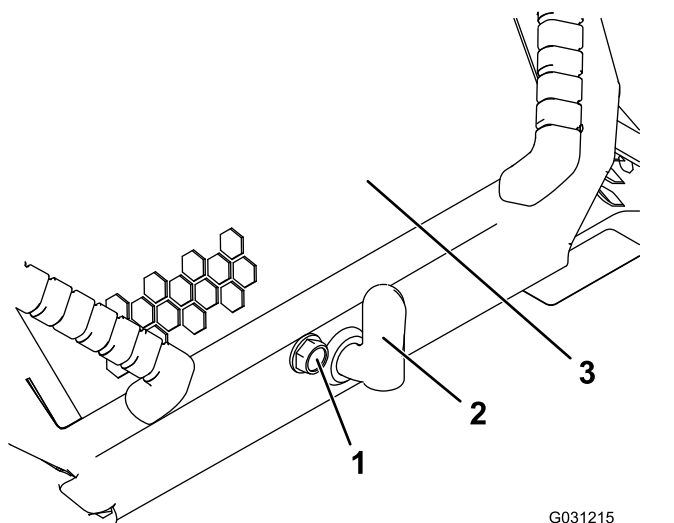
⚠ VARNING

Om du tar bort kåpor, huvar eller siktar när motorn är igång kan du komma i kontakt med rörliga delar och få allvarliga skador.

Stäng av motorn, ta ut nyckeln ur tändningslåset och låt motorn svalna innan du öppnar någon av kåporna, huvarna eller siktarna.

Öppna motorhuv

1. Lossa motorhuvens låsskruv (Figur 32)



Figur 32

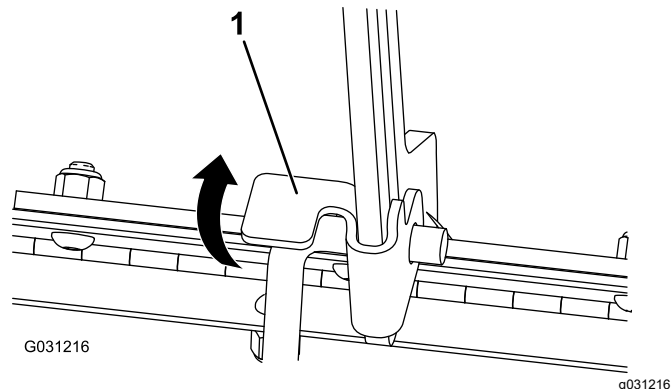
1. Låsskruv till motorhuv
2. Reglage till motorhuvsspärr
3. Huv

2. Vrid motorhuvsspärr medurs (Figur 32).

3. Lyft upp handtagen och sväng huven uppåt (Figur 32).
4. Fäst stötten.

Stänga motorhuv

1. Lyft upp fliken som håller stötten på plats (Figur 33)

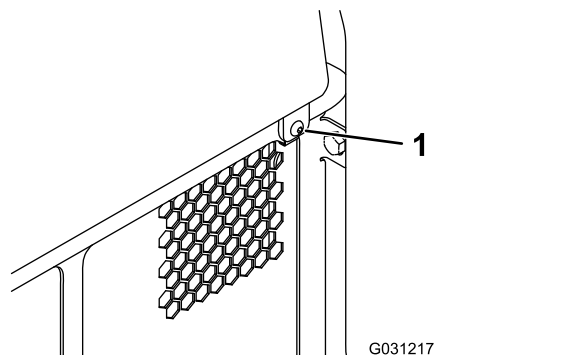


Figur 33

1. Flik för stötta
2. Sänk ner huven och säkra den genom att trycka ned dess främre del tills den låses på plats.
3. Dra åt motorhuvens låsskruv och fäst spärr (Figur 32).

Öppna den bakre åtkomstpanelen

1. Ta bort fästelementet (Figur 34).

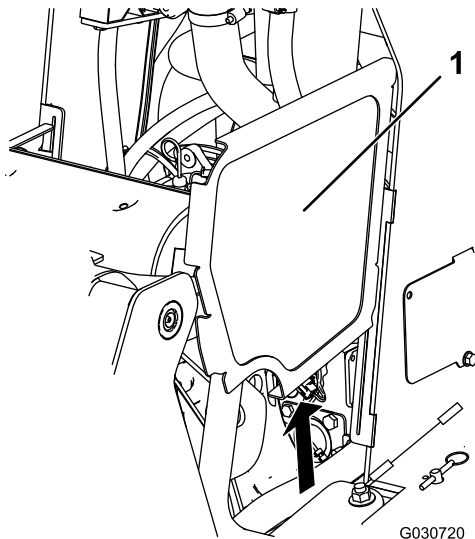


Figur 34

1. Fästelement
2. Lyft upp den bakre åtkomstpanelen så att du kommer åt de inre delarna (Figur 34).
3. Sänk ned den bakre åtkomstpanelen och montera fästelementet för att stänga kåpan.

Ta bort sidoskärmarna

1. Öppna motorhuvan och säkra med stöttan.
2. Skjut sidoskärmarna (Figur 35) uppåt och ut ur skårorna i frontskärmen och ramen.



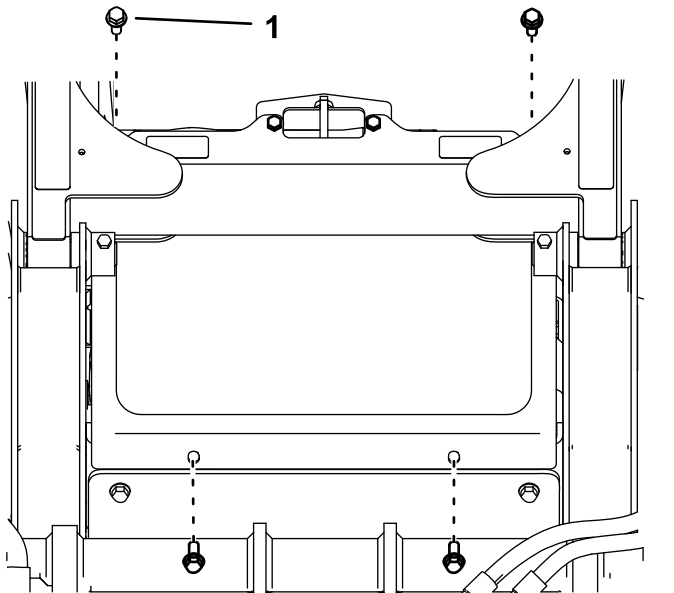
Figur 35

Av tydlighetskäl visas inte lastarmarna

1. Sidoskärm

Ta bort frontskärmen

1. Öppna motorhuvan och säkra med stöttan.
2. Lossa de två övre skruvarna och de två främre skruvarna.



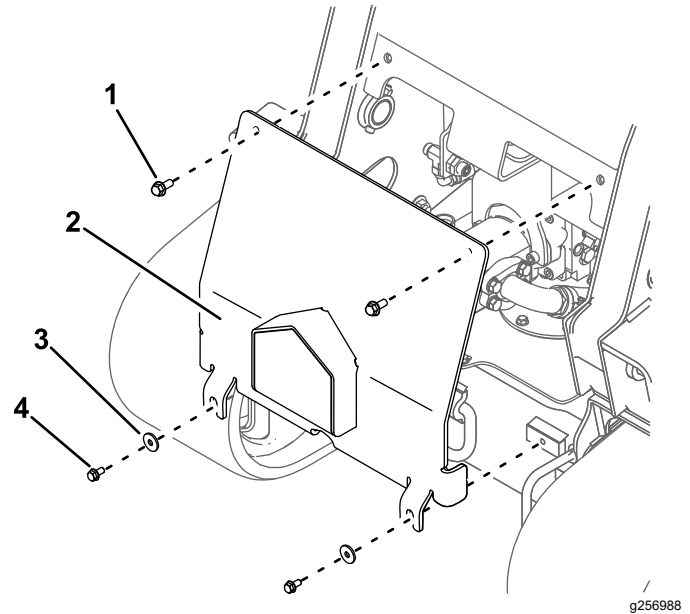
Figur 36

1. Skruv

3. Ta bort skärmen.

Ta bort framkåpan

1. Ta bort de två övre skruvarna ($\frac{3}{8} \times 1$ tum), två brickor och två nedre skruvar ($\frac{5}{16} \times \frac{5}{8}$ tum) från framkåpan.
2. Ta bort framkåpan.



Figur 37

1. Övre skruv – $\frac{3}{8} \times 1$ tum (2)
2. Framkåpa
3. Bricka (2)
4. Nedre skruv – $\frac{5}{16} \times \frac{5}{8}$ tum (2)

Smörjning

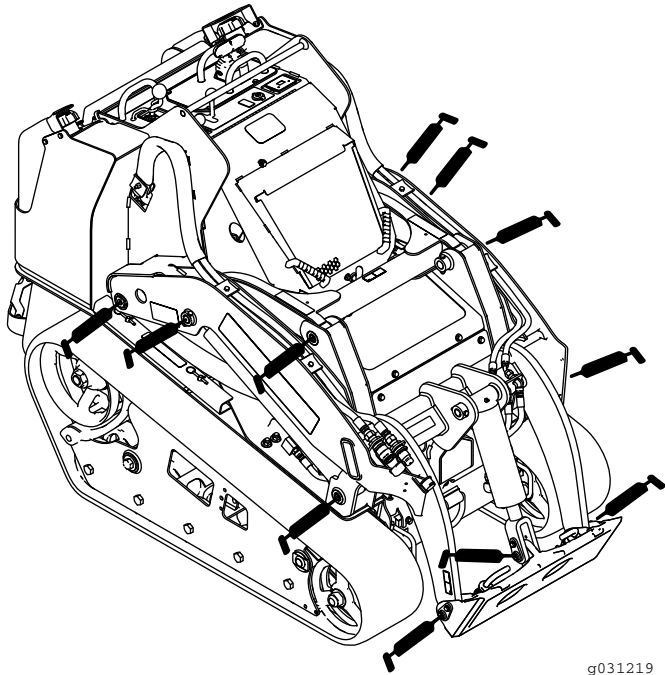
Smörja maskinen

Serviceintervall: Varje användning eller dagligen
(Smörj omedelbart efter att maskinen har tvättats.)

Typ av fett: Universalfett.

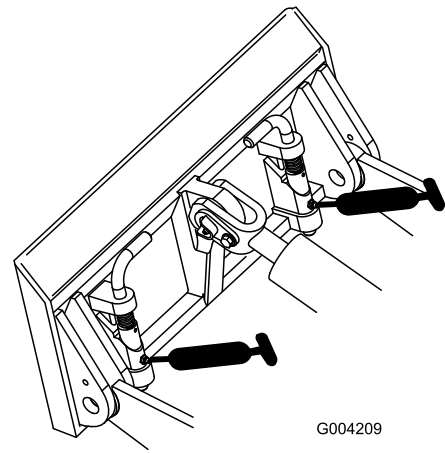
1. Ställ maskinen på ett plant underlag, koppla in parkeringsbromsen och sänk ned lastarmarna.
2. Stäng av motorn och ta ut nyckeln.
3. Torka av smörjnipplarna med en trasa.
4. Sätt en fettspruta på varje koppling ([Figur 38](#), [Figur 39](#), och [Figur 40](#)).

Obs: Hög upp lastarmarna innan du smörjer in kopplingarna i [Figur 40](#).



Figur 38

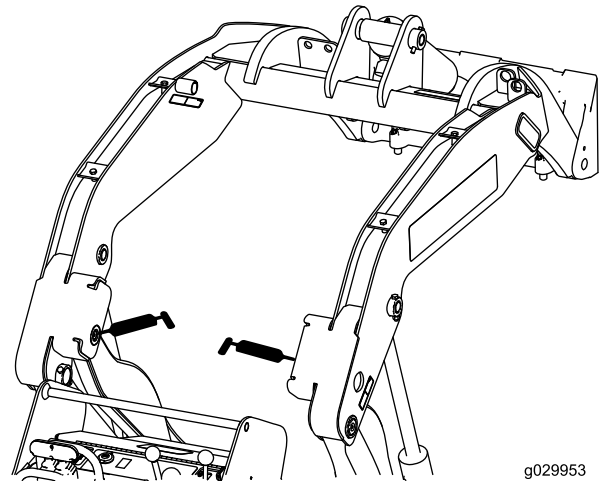
g031219
g031219



G004209

g004209

Figur 39



g029953

g029953

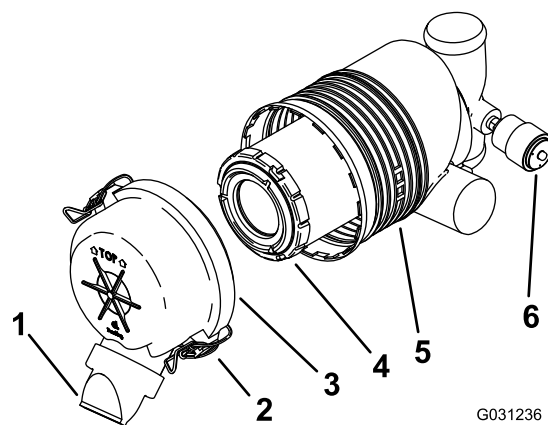
Figur 40

5. Pumpa in fett i nipplarna tills fett börjar tränga ut ur lagren (ca 3 pumpningar).
6. Torka bort överflödigt fett.

Motorunderhåll

Motorsäkerhet

- Stäng av motorn innan du kontrollerar oljenivån eller fyller på olja i vevhuset.
- Ändra inte inställningarna för motorns varvtalshållare och övervarva inte motorn.
- Håll händer, fötter, ansikte och andra kroppsdelar samt kläder på avstånd från ljuddämparen och övriga heta ytor.



G031236

g031236

Figur 41

Serva luftrenaren

Serviceintervall: Varje användning eller dagligen—Kontrollera luftfiltrets serviceindikator.

Var 25:e timme—Ta bort luftrenarkåpan, rensa bort skräp och kontrollera luftfiltrets serviceindikator.

Service på luftrenarens kåpa och hus

Viktigt: Byt endast ut luftrenarfiltret när serviceindikatorn visar rött (Figur 41). Om du byter luftfiltret tidigare än nödvändigt ökar det risken för att smuts kommer in i motorn när du har avlägsnat filtret.

1. Ställ maskinen på ett plant underlag, koppla in parkeringsbromsen (i förekommande fall) och sänk lastarmarna.
2. Stäng av motorn och ta ut nyckeln.
3. Öppna motorhuven och säkra med stötten (i förekommande fall).
4. Undersök om luftrenarhuset har skador som kan orsaka en luftläcka. Kontrollera hela intagssystemet och leta efter läckor, skador eller lösa slangklämmor.
Byt ut eller laga skadade komponenter.
5. Lossa spärrhakarna på luftrenaren och dra av luftrenarkåpan från luftrenarhuset (Figur 41).

Viktigt: Ta inte bort luftfiltret.

- | | |
|------------------|---------------------|
| 1. Dammkåpa | 4. Huvudfilter |
| 2. Spärr | 5. Luftfilterhus |
| 3. Luftrenarkåpa | 6. Serviceindikator |

6. Kläm ihop dammkåpens sidor så att den öppnas och slå sedan ut dammet.
7. Rengör luftrenarkåpan invändigt med tryckluft på under 2,07 bar.

Viktigt: Använd inte tryckluft på luftrenarhuset.

8. Kontrollera serviceindikatorn.
 - Montera luftrenarkåpan med dammkåpan riktad nedåt och fäst spärrhakarna (Figur 41) om serviceindikatorn visar att den är brukligt skick.
 - Om serviceindikatorn är röd ska luftfiltret bytas ut enligt [Byta ut filtret \(sida 29\)](#).

Byta ut filtret

Viktigt: Kör alltid motorn med både luftfilter och kåpa monterade för att undvika motorskador.

1. Dra försiktigt ut filtret ur luftrenarhuset (Figur 41).

Obs: Undvik att knacka filtret mot sidan på luftrenarhuset.

Viktigt: Försök inte rengöra filtret.

2. Inspektera det nya filtret och leta efter sprickor, oljebeläggning eller skador på gummitätningen. Titta in i filtret genom att lysa med en kraftig lampa på filtrets utsida. Hålen i filtret syns då som ljusa punkter.

Om filtret är skadat ska du inte använda det.

3. Montera filtret med försiktighet (Figur 41).

Obs: Kontrollera att det sitter ordentligt genom att trycka på filtrets yttre kant medan du monterar det.

Viktigt: Tryck inte mitt på filtret där det är mjukt.

- Montera luftrenarkåpan med dammkåpan riktad nedåt och fäst spärrhakarna (Figur 41).
- Stäng motorhuven.

Serva motoroljan

Serviceintervall: Varje användning eller dagligen—Kontrollera oljenivån i motorn.

Efter de första 50 timmarna—Byt motorolja och oljefilter.

Var 100:e timme—Byt oljan i motorn. (Serva oftare vid mycket dammiga eller sandiga förhållanden.)

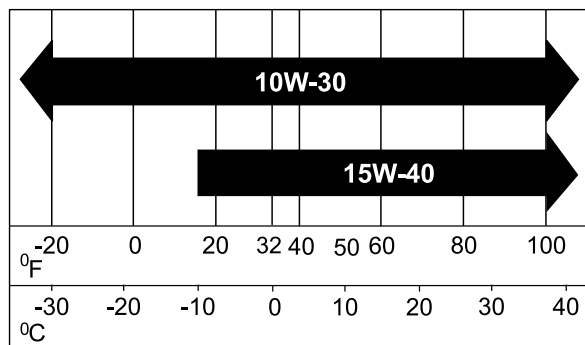
Var 200:e timme—Byt oljefiltret. (Serva oftare vid mycket dammiga eller sandiga förhållanden.)

Motoroljespecifikationer

Oljetyp: Rengörande dieselmotorolja (API-service CH-4 eller högre)

Vevhuskapacitet: 5,7 liter med filter

Viskositet: se tabellen nedan.

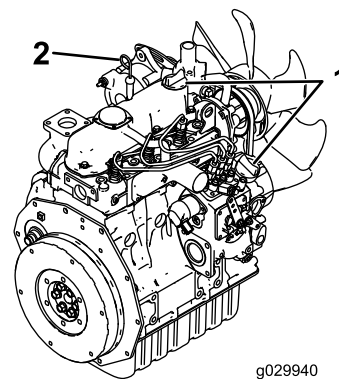


Figur 42

g238048

Kontrollera oljenivån i motorn

- Ställ maskinen på ett plant underlag, koppla in parkeringsbromsen och sänk ned lastarmarna.
- Stäng av motorn, ta ut nyckeln och låt motorn svalna.
- Öppna motorhuven och säkra med stötten.
- Rengör området runt oljestickan och oljepåfyllningslocket (Figur 43).



Figur 43

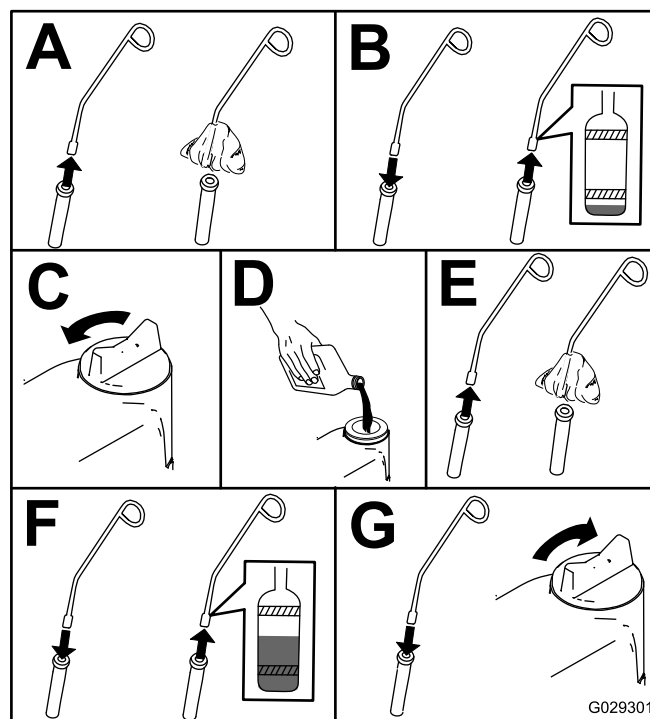
g029940

g029940

- Oljepåfyllningslock
- Oljesticka

- Kontrollera oljenivån och tillsätt olja efter behov (Figur 44).

Viktigt: Fyll inte på för mycket olja i vevhuset. Om oljenivån i vevhuset är för hög kan motorn skadas om du kör den.



Figur 44

G029301

g029301

Byta ut motoroljan

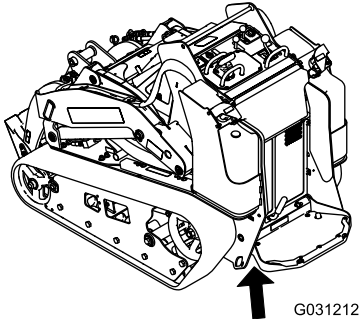
- Starta motorn och låt den gå i fem minuter.
Obs: Då värms oljan upp så att den lättare rinner ut.
- Ställ maskinen på ett plant underlag.
- Höj upp lastarmarna och säkra med cylinderlåsen. Se [Använda cylinderlåsen \(sida 25\)](#).

- Koppla in parkeringsbromsen, stäng av motorn och ta ut nyckeln.
- Töm ut oljan under plattformen (Figur 45).

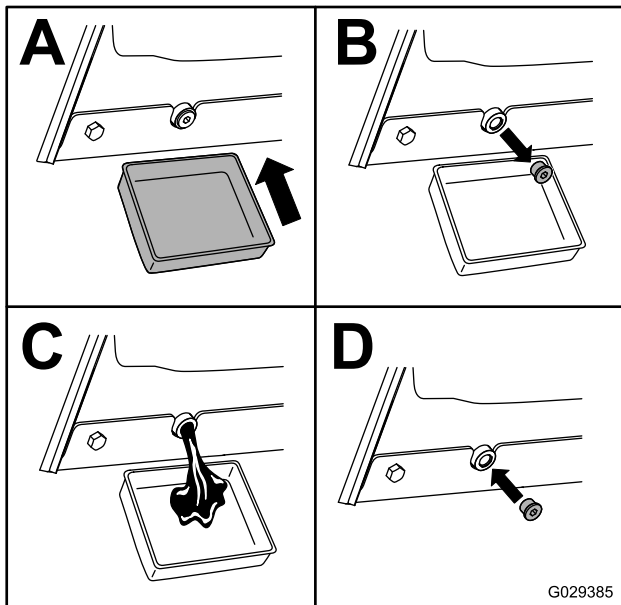
⚠ VAR FÖRSIKTIG

Komponenterna är heta när maskinen har varit i gång. Om du rör vid heta komponenter kan du få brännskador.

Var försiktig så att du inte rör vid heta komponenter när du byter olja och/eller filter.



g031212



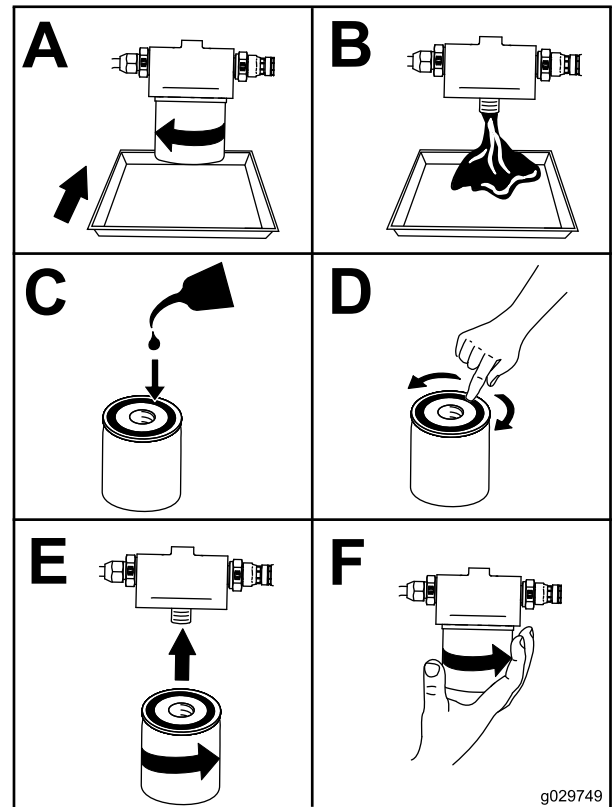
g029385

Figur 45

- Ta loss oljepåfyllningslocket och fyll långsamt på med cirka 80 % av den angivna oljemängden genom ventilkåpan.
- Kontrollera oljenivån.
- Fyll långsamt på mer olja så att nivån når upp till det övre hålet på oljestickan.
- Sätt tillbaka påfyllningslocket.

Byta oljefiltret

- Höj upp lastarmarna och säkra med cylinderlåsen. Se [Använda cylinderlåsen \(sida 25\)](#).
- Koppla in parkeringsbromsen, stäng av motorn och ta ut nyckeln.
- Ta bort framkåpan. Se [Ta bort framkåpan \(sida 27\)](#).
- Töm motorn på olja; se [Byta ut motoroljan \(sida 30\)](#).
- Sätt ett grunt kärl eller en trasa under filtret för att fånga upp oljan.
- Byt oljefiltret (Figur 46).



g029749

Figur 46

- Ta loss oljepåfyllningslocket och fyll långsamt på med cirka 80 % av den angivna oljemängden genom ventilkåpan.
- Kontrollera oljenivån.
- Fyll långsamt på mer olja så att nivån når upp till det övre hålet på oljestickan.
- Sätt tillbaka påfyllningslocket.
- Montera framkåpan. Se [Ta bort framkåpan \(sida 27\)](#).

Underhålla bränslesystemet

▲ FARA

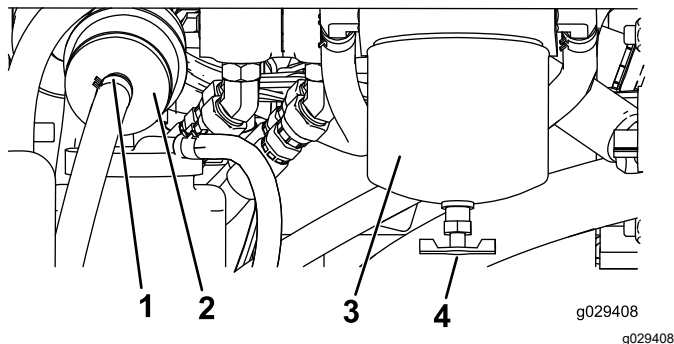
Under vissa förhållanden är bränsle extremt brandfarligt och mycket explosivt. Brand eller explosion i bränsle kan orsaka brännskador och materiella skador.

Mer information om försiktighetsåtgärder rörande bränslehantering finns i [Bränslesäkerhet \(sida 16\)](#).

Tömma bränslefiltret/vattenseparatorn

Serviceintervall: Varje användning eller dagligen

1. Ställ maskinen på ett plant underlag, koppla in parkeringsbromsen och sänk ned lastarmarna.
2. Stäng av motorn och ta ut nyckeln.
3. Öppna den bakre åtkomstpanelen, se [Öppna den bakre åtkomstpanelen \(sida 26\)](#).
4. Placera en ren behållare under bränslefiltret som sitter på motorns baksida ([Figur 47](#)).



Figur 47

- | | |
|-------------------|--------------------------------------|
| 1. Slangklämma | 3. Bränslefilterskål/vattenseparator |
| 2. Inbyggt filter | 4. Tömningsventil |

5. Lossa avtappningsventilen längst ner på filterskålen och töm ut vattnet.
6. Dra åt avtappningsventilen när tömningen är klar.
7. Stäng den bakre åtkomstpanelen och säkra med fästelementet.

Byta bränslefilterskålen och det inbyggda filtret

Serviceintervall: Var 400:e timme

1. Ställ maskinen på ett plant underlag, koppla in parkeringsbromsen och sänk ned lastarmarna.
2. Stäng av motorn och ta ut nyckeln.
3. Öppna den bakre åtkomstpanelen, se [Öppna den bakre åtkomstpanelen \(sida 26\)](#).
4. Placera en ren behållare under bränslefiltret som sitter på motorns högra sida ([Figur 47](#)).
5. Rengör området där filterskålen ska monteras ([Figur 47](#)).
6. Avlägsna filterskålen och rengör fästyten ([Figur 47](#)).
7. Smörj packningen på den nya filterskålen med ren olja.
8. Fyll filterskålen med bränsle.
9. Montera filterskålen för hand tills packningen vidrör fästyten. Vrid sedan ytterligare ett halvt varv ([Figur 47](#)).
10. Det inbyggda filtret sitter till vänster om bränslefilterskålen ([Figur 47](#)). Kontrollera åt vilket håll flödespilen pekar. Pilen sitter på sidan av det inbyggda filtret.
11. Lossa klämmorna på det inbyggda filtrets ändar och skjut bort slangarna från det ([Figur 47](#)). Kasta bort filtret.
12. Skjut slangarna över änden på ett nytt filter ([Figur 47](#)). Kontrollera att pilen på filtret pekar mot motorn eller den elektriska bränslepumpen.
13. Fäst slangarna på filtret med slangklämmorna.
14. Stäng den bakre åtkomstpanelen och fäst med fästelementen.

Kontrollera bränsleledningarna och anslutningarna

Serviceintervall: Var 400:e timme/Årligen (beroende på vilket som inträffar först)

Undersök om bränsleledningar och anslutningar har skador eller har försämrats på annat sätt, eller om det finns lösa anslutningar. Dra åt alla lösa anslutningar och kontakta din auktoriserade återförsäljare om du behöver hjälp med att laga skadade bränsleledningar.

Lufta bränslesystemet

I följande situationer måste du lufta bränslesystemet innan du startar motorn:

- Vid den första starten av en ny maskin.
- Om motorn har stannat till följd av att bränslet har tagit slut.
- Underhåll har utförts på bränslesystemets delar (om t.ex. filtret har bytts ut).
 1. Vrid nyckeln till KÖRLÄGET.
 2. Låt bränslepumpen gå i två minuter innan du startar maskinen.

Tömma bränsletanken/-tankarna

Serviceintervall: Vartannat år

Låt en auktoriserad återförsäljare tömma och rengöra bränsletanken.

Underhålla elsystemet

Elsystemets säkerhet

- Koppla ifrån batteriet innan du utför några reparationer. Se [Använda bortkopplingsbrytaren för batteriet \(sida 33\)](#).
- Ladda batteriet i ett öppet och välventilerat utrymme, på avstånd från gnistor och öppna lågor. Koppla ur laddaren innan batteriet ansluts eller kopplas bort. Använd skyddskläder och isolerade verktyg.
- Batterisyra är giftigt och kan orsaka brännskador. Undvik kontakt med hud, ögon och kläder. Skydda ansiktet, ögonen och kläderna när du arbetar med ett batteri.
- Batterigaser kan explodera. Håll cigaretter, gnistor och eld borta från batteriet.

Serva batteriet

Serviceintervall: Var 50:e timme

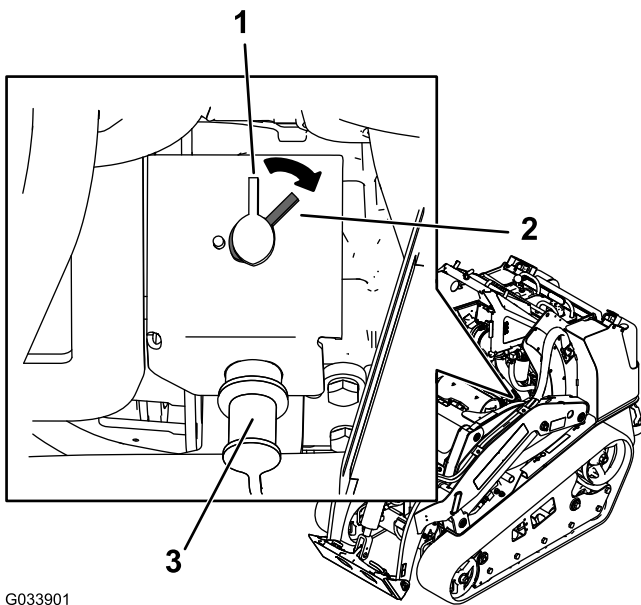
Använda bortkopplingsbrytaren för batteriet

⚠ VARNING

Personskador kan uppstå vid kontakt med heta ytor.

Håll händer, fötter, ansikte och andra kroppsdelar samt kläder på avstånd från ljuddämparen och andra heta ytor.

1. Ställ maskinen på ett plant underlag, koppla in parkeringsbromsen och sänk ned lastarmarna.
2. Stäng av motorn och ta ut nyckeln.
3. Öppna motorhuven, säkra stöttan och ta bort den vänstra sidoskärmen.
4. Vrid bortkopplingsbrytaren för batteriet till det PÅSLAGNA läget eller det AVSTÄNGDA läget för att göra följande:
 - Vrid bortkopplingsbrytaren för batteriet medurs till det PÅSLAGNA läget ([Figur 48](#)) för att slå på strömmen till maskinen.
 - Vrid bortkopplingsbrytaren för batteriet moturs till det AVSTÄNGDA läget ([Figur 48](#)) för att slå av strömmen till maskinen.



G033901

g033901

Figur 48

1. Bortkopplingsbrytare för batteri – AVSTÄNGT läge
 2. Bortkopplingsbrytare för batteri – PÅSLAGET läge
 3. Startpol
-

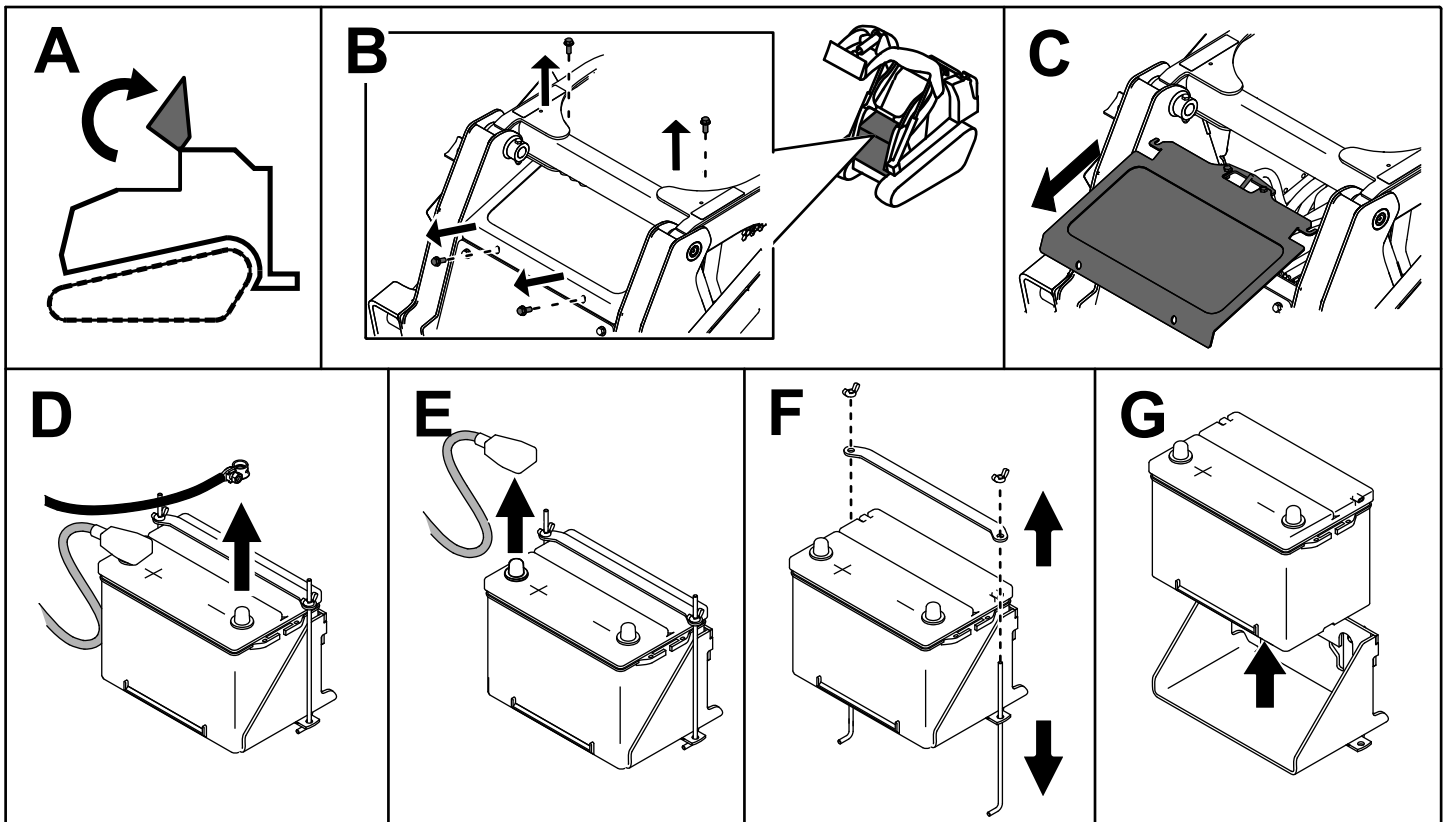
Ta bort batteriet

⚠ VARNING

Batteripolerna eller verktyg av metall kan kortslutas mot maskinkomponenter i metall och orsaka gnistor. Gnistorna kan få batterigaserna att explodera, vilket kan leda till personskador.

- Låt inte batterianslutningarna komma i kontakt med några av maskinens metalledar när du monterar eller tar bort batteriet.
- Låt inte metalledar kortsluta mellan batterianslutningarna och maskinens metalledar.

1. Ställ maskinen på ett plant underlag, koppla in parkeringsbromsen och sänk ned lastarmarna.
2. Stäng av motorn och ta ut nyckeln.
3. Ta bort batteriet enligt [Figur 49](#).



Figur 49

g204573

Ladda batteriet

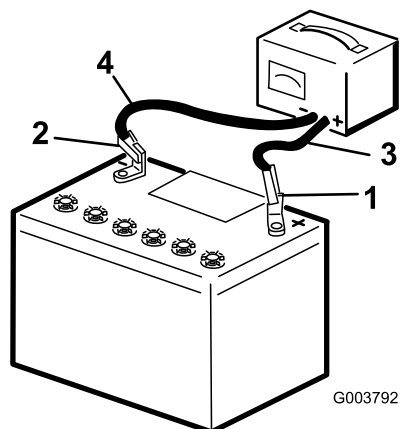
⚠ VARNING

När batteriet laddas bildas explosiva gaser.

Rök aldrig nära batteriet och håll det borta från gnistor och lågor.

Viktigt: Håll alltid batteriet fulladdat (specifik vikt 1,265). Detta är särskilt viktigt för att batteriet inte ska skadas när temperaturen understiger 0 °C.

1. Ta bort batteriet från maskinen. Se [Ta bort batteriet \(sida 35\)](#).
2. Ladda batteriet under 4–8 timmar med 3–4 A ([Figur 50](#)). Överladda inte batteriet.



Figur 50

g003792

- | | |
|------------------------|-----------------------------|
| 1. Batteriets pluspol | 3. Röd (+) laddningskabel |
| 2. Batteriets minuspol | 4. Svart (-) laddningskabel |

3. När batteriet är fulladdat ska laddaren kopplas bort från eluttaget, och sedan ska laddningskablarna kopplas bort från batteripolerna ([Figur 50](#)).

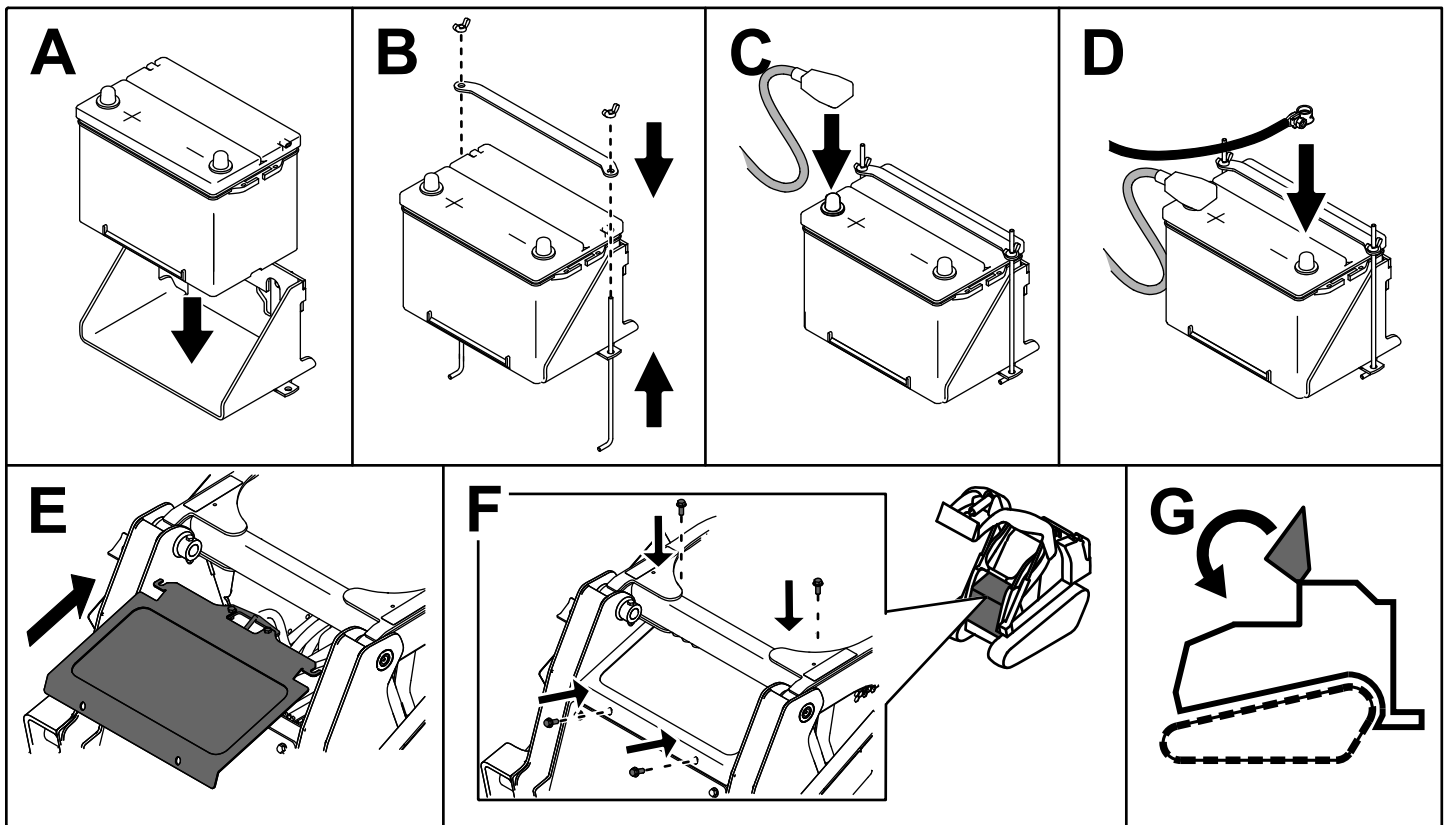
Rengöra batteriet

Obs: Se till att hålla anslutningarna och hela batterilådan rena för att förlänga batteriets livslängd.

1. Ställ maskinen på ett plant underlag, koppla in parkeringsbromsen (i förekommande fall) och sänk lastarmarna.
2. Stäng av motorn och ta ut nyckeln.
3. Ta bort batteriet från maskinen: [Ta bort batteriet \(sida 35\)](#).
4. Tvätta hela lådan med en lösning bestående av natriumbikarbonat och vatten.
5. Skölj av batteriet med rent vatten.
6. Fetta in batteripoler och kabelskor med smörjfett av typen Grafo 112X (skin-over) (Toro artikelnr 505-47) eller vaselin för att förhindra korrosion.
7. Montera batteriet. Se [Montera batteriet \(sida 37\)](#).

Montera batteriet

Montera batteriet enligt [Figur 51](#).



Figur 51

g204572

Serva ett ersättningsbatteri

Det ursprungliga batteriet är underhållsfritt och behöver ingen service. Information om hur man servar ett ersättningsbatteri finns i batteritillverkarens anvisningar.

Starta maskinen med startkablar

⚠ VARNING

Personskador kan uppstå vid kontakt med heta ytor.

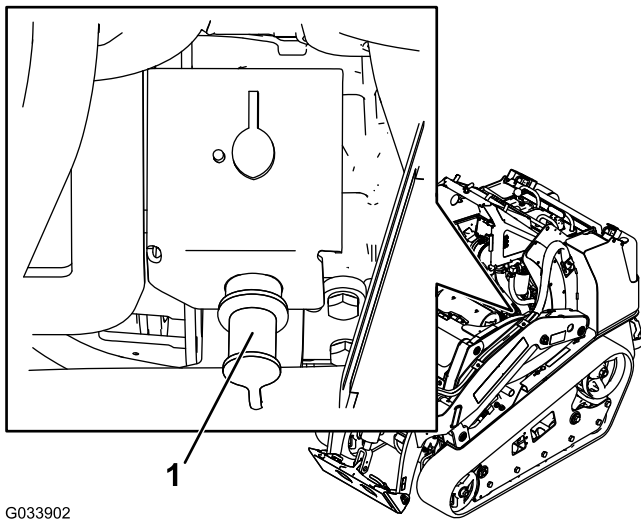
Håll händer, fötter, ansikte och andra kroppsdelar samt kläder på avstånd från ljuddämparen och andra heta ytor.

⚠ VARNING

Explosiva gaser kan bildas om batteriet startas med startkablar.

Rök inte nära batteriet och håll det borta från gnistor och lågor.

1. Öppna motorhuven, säkra stöttan och ta bort den vänstra sidoskärmen.
2. Ta av kåpan från startpolen ([Figur 52](#)).



G033902

g033902

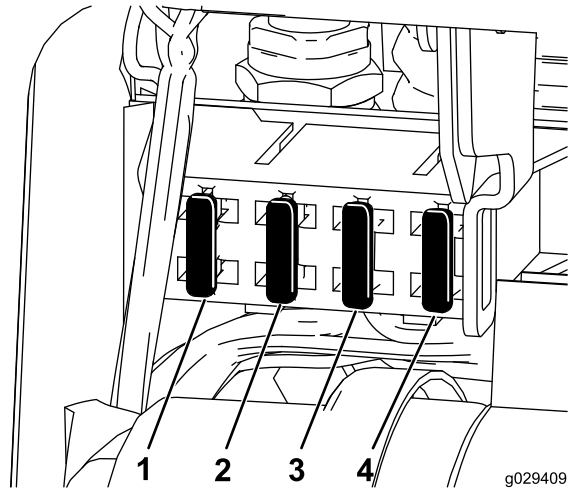
Figur 52

1. Startpol

3. Anslut en ände av plusstartkabeln (+) till startpolen (Figur 52).
4. Anslut den andra änden av plusstartkabeln (+) till batteriets pluspol på den andra maskinen.
5. Anslut ena änden av minusstartkabeln (-) till batteriets minuspol på den andra maskinen.
6. Anslut den andra änden av minusstartkabeln (-) till en jordningspunkt, t.ex. en omålad bult eller en del på chassit.
7. Starta motorn i den andra maskinen. Låt den köra några minuter, och starta sedan din motor.
8. Ta bort kablarna i omvänd ordning mot hur du anslöt dem.
9. Montera kåpan på startpolen.

Serva säkringarna

Elsystemet skyddas av säkringar. Den kräver inget underhåll, men om en säkring går bör du dock undersöka komponenten/kretsen för funktionsfel eller kortslutning. Figur 53 visar säkringsblocket och säkringarnas placering.



g029409

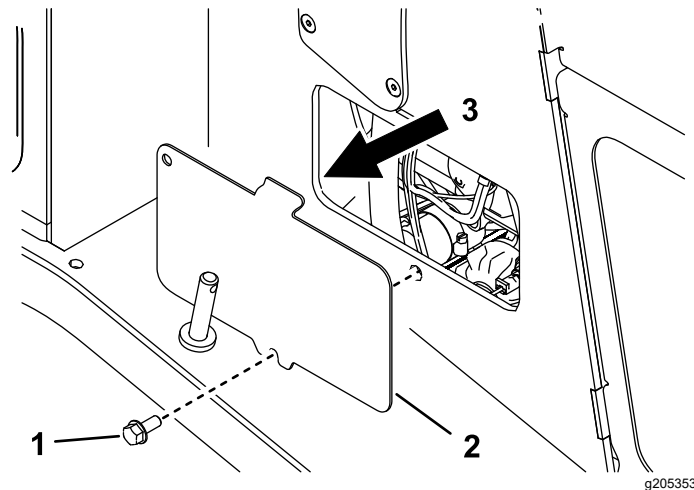
g029409

Figur 53

- | | |
|-------------------|-------------------|
| 1. Säkring (10 A) | 3. Säkring (15 A) |
| 2. Säkring (15 A) | 4. Säkring (10 A) |

Obs: Om maskinen inte startar kan antingen säkringen till huvudkretsen eller till kontrollpanelen/reläet ha gått.

Det finns även en säkring (50 A) på maskinens högra sida. Höj upp lastarmarna, montera cylinderlåset och ta bort den högra åtkomstpanelen. Säkringen sitter precis inuti ramen.



g205353

Figur 54

- | | |
|-----------------------|-------------------------|
| 1. Skruv | 3. Säkringens placering |
| 2. Höger åtkomstpanel | |

Underhålla drivsystemet

Service av larvband

Serviceintervall: Efter de första 8 timmarna—Kontrollera och justera spänningen i larvbanden.

Var 50:e timme—Kontrollera och justera spänningen i larvbanden.

Varje användning eller dagligen—Rengör larvbanden.

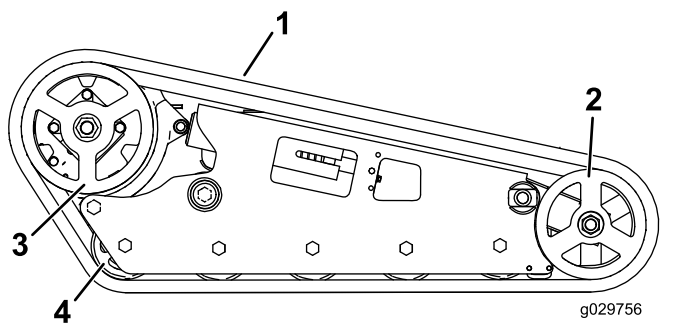
Varje användning eller dagligen—Kontrollera om larvbanden är överdrivet slitna och korrekt spänning.

Rengöra larvbanden

1. Ställ maskinen på ett plant underlag och koppla in parkeringsbromsen.
2. Montera skopan och rikta den nedåt. Sänk ned den i marken så att traktorenhetens främre del lyfter några centimeter från marken.
3. Stäng av motorn och ta ut nyckeln.
4. Använd en vattenslang eller en högtryckstvätt och spola bort smutsen från respektive larvband.

Viktigt: Var noga med att du bara använder högtrycksspridaren för att tvätta larvbandsområdet. Använd inte högtryckstvätt för rengöring av traktorenhetens övriga delar. Använd inte högtrycksspridaren mellan drevet och traktorenheten eftersom detta kan göra så att motortätningarna skadas. En högtryckstvätt kan skada elsystemet och hydraulventilerna eller utarma smörjfettet.

Viktigt: Se till att rengöra väghjulen, framhjulet och drevet ordentligt (Figur 55). Väghjulen ska rotera fritt när de är rena.



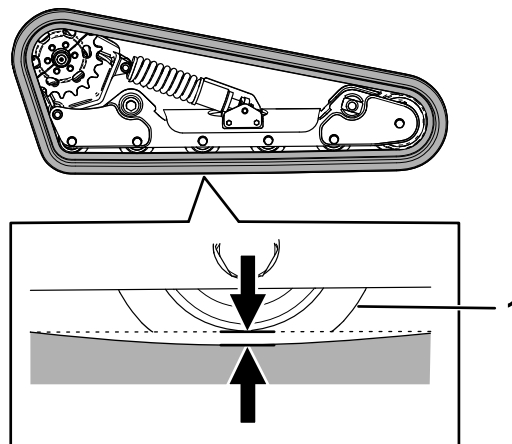
Figur 55
Breda larvband visas

- | | |
|-------------|------------|
| 1. Larvband | 3. Drev |
| 2. Framhjul | 4. Väghjul |

Justera larvbandens spänning

Maskiner med smala larvband

Lyft/stötta upp ena sidan av maskinen och använd sedan larvbandets vikt för att kontrollera att avståndet mellan underkanten på väghjulet och larvbandet är 13 mm enligt Figur 56. Om så inte är fallet ska larvbandets spänning justeras enligt följande:

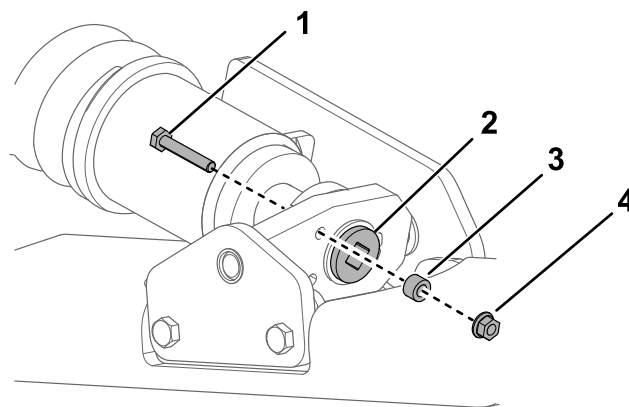


Figur 56

g257979

1. Väghjul

1. Ställ maskinen på ett plant underlag, koppla in parkeringsbromsen och sänk ned lastarmarna.
2. Stäng av motorn och ta ut nyckeln.
3. Lyft upp den sida av maskinen som du ska justera, så att larvbandet inte vidrör marken.
4. Ta bort låsbulten, distansbrickan och muttern (Figur 57).



Figur 57

g257903

- | | |
|---------------|------------------|
| 1. Låsbult | 3. Distansbricka |
| 2. Spännskruv | 4. Mutter |

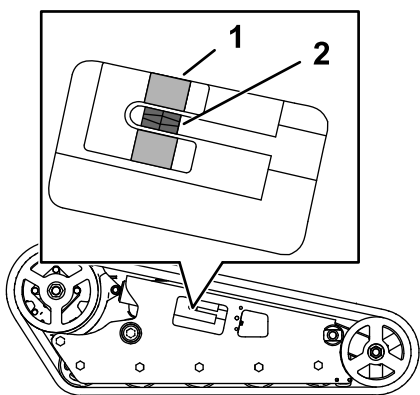
- Använd en hylsnyckel på ½ tum för att vrida spännskruven tills larvbandets böjning är 13 mm enligt [Figur 56](#).

Obs: Dra åt larvbandet genom att vrida skruven moturs. Lossa på larvbandet genom att vrida skruven medurs.

- Rikta den närmaste skåran i spänningsskruven mot låsbultens hål, och säkra skruven med låsbulten och muttern ([Figur 57](#)).
- Upprepa proceduren för det andra larvbandet.
- Kör maskinen och ställ den sedan på ett plant underlag, koppla in parkeringsbromsen, stäng av motorn och ta ut nyckeln.
- Kontrollera att larvbandets böjning är 13 mm enligt [Figur 56](#). Justera vid behov.

Maskiner med breda larvband

Kontrollera att spännblocket är i linje med den gröna styrningen på dekalen eller 1,3 cm från baksidan av spänningsrörets öppning ([Figur 58](#)).

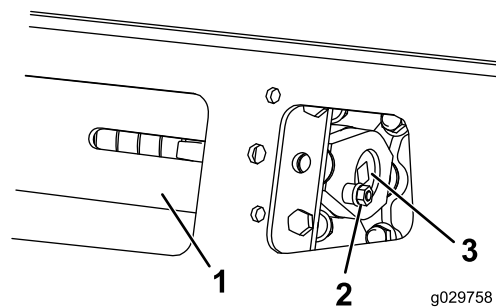


Figur 58

g203962

- Grön styrning på dekalen
- Spännblock

- Ställ maskinen på ett plant underlag, koppla in parkeringsbromsen och sänk ned lastarmarna.
- Stäng av motorn och ta ut nyckeln.
- Ta bort låsbulten, distansbrickan och muttern ([Figur 59](#)).



Figur 59

g029758

g029758

- Spännrör
- Låsbult
- Spännskruv

- Använd en hylsnyckel på ½ tum för att vrida spännskruven tills spännblocket är i linje med den gröna styrningen på dekalen eller 1,3 cm från baksidan av spänningsrörets öppning ([Figur 58](#)).

Obs: Dra åt larvbandet genom att vrida skruven moturs. Lossa på larvbandet genom att vrida skruven medurs.

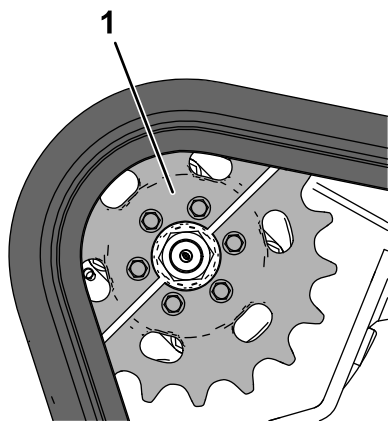
- Rikta den närmaste skåran i spänningsskruven mot låsbultens hål, och säkra skruven med låsbulten och muttern ([Figur 59](#)).
- Upprepa proceduren för det andra larvbandet.
- Kör maskinen och ställ den sedan på ett plant underlag, koppla in parkeringsbromsen, stäng av motorn och ta ut nyckeln.
- Kontrollera att spännblocket är i linje med den gröna styrningen på dekalen eller 1,3 cm från baksidan av spänningsröret för båda spåren ([Figur 58](#)). Justera den om så behövs.

Byta larvbanden

Maskiner med smala larvband

Byt ut larvbanden när de är kraftigt slitna.

1. Avlägsna eventuella redskap.
2. Placera maskinen på ett plant underlag och se till att larvbandet bara ligger an mot ena halvan av drevet (Figur 60).



Figur 60

g259714

1. Halva drevet

3. Koppla in parkeringsbromsen.
4. Sänk ned lastarmarna så att de är cirka 20–25 cm ovanför ramen.
5. Stäng av motorn och ta ut nyckeln.
6. Lyft den sida av maskinen som har larvbandet som du ska byta ut. Stötta upp maskinen med pallbockar.

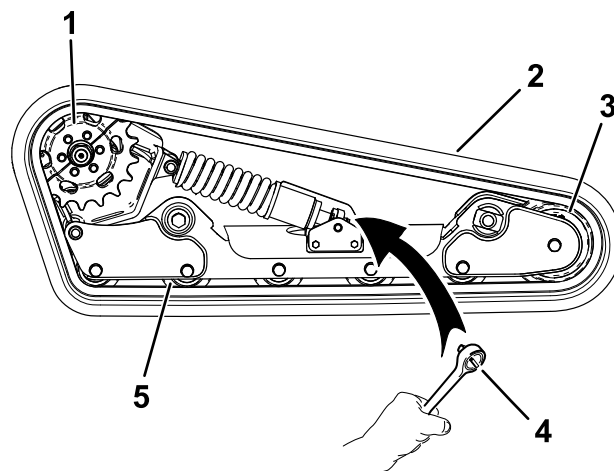
Obs: Använd pallbockar som är klassade för din maskin.

⚠ VARNING

Mekaniska eller hydrauliska domkrafter kan eventuellt inte stötta maskinen, vilket kan leda till allvarliga personskador.

Använd pallbockar för att stötta upp maskinen.

7. Ta bort låsbulten, distansbrickan och muttern (Figur 57).
8. Använd en ½-tums hylsnyckel och lossa drivspänningen genom att vrida spänskruven medurs (Figur 57 och Figur 61).

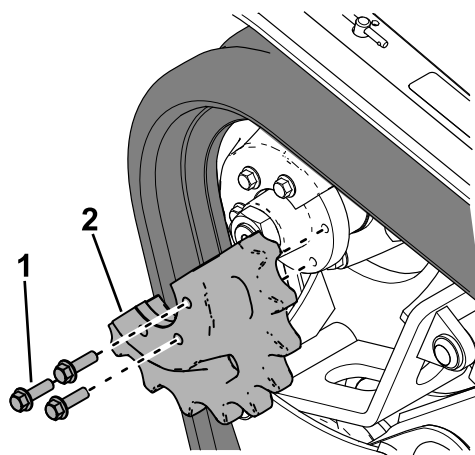


Figur 61

g258146

1. Drev
2. Larvband
3. Framhjul
4. Hylsnyckel (½ tum)
5. Væghjul (5)

9. Ta bort de tre skruvarna som håller fast den halva av drevet som inte ligger an mot larvbandet (Figur 61).

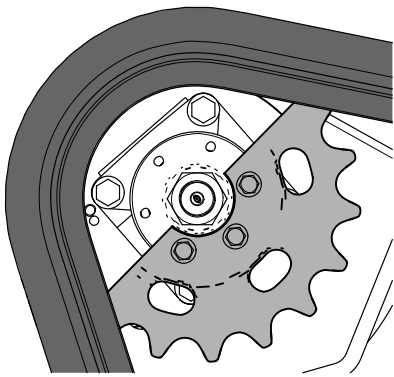


Figur 62

g257925

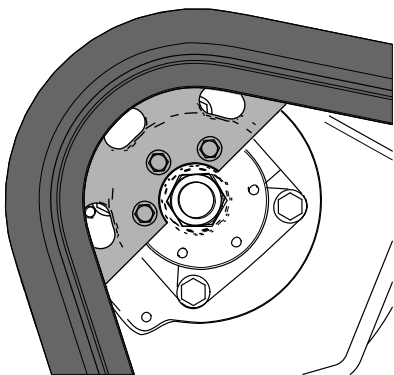
1. Skruv (3)
2. Halva drevet

10. Starta maskinen och koppla ur parkeringsbromsen.
11. För drivreglaget framåt tills larvbandet inte längre ligger an mot den andra halvan av drevet. (Figur 63).



Figur 63

12. Koppla in parkeringsbromsen, stäng av motorn och ta ut nyckeln.
13. Ta bort larvbandet från larvbandsramen, drivnavet och till sist framhjulet.
14. Trä det nya larvbandet runt framhjulet och trä sedan larvbandet runt drivnavet på sidan utanför drevet (Figur 61).
15. Tryck in larvbandet under och mellan vägghjulen och trä det sedan runt ramen (Figur 61).
16. Starta motorn och koppla ur parkeringsbromsen.
17. För drivreglaget framåt tills larvbandet ligger an mot denna halva av drevet (Figur 64).



Figur 64

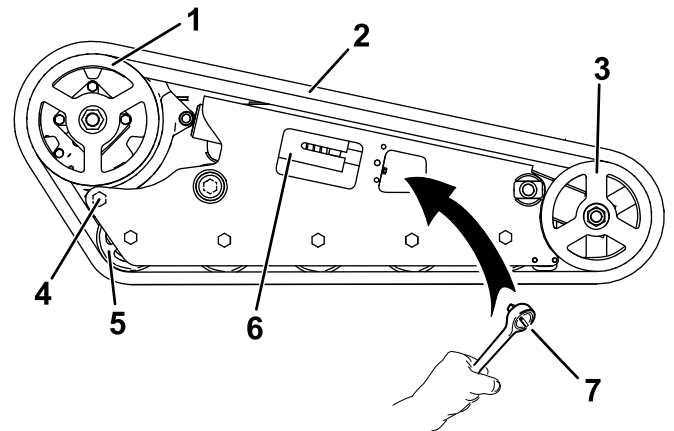
18. Koppla in parkeringsbromsen, stäng av motorn och ta ut nyckeln.
19. Stryk gängtätningssmassa på skruvarna i den halva av drevet som du har tagit bort, och montera den andra halvan av drevet (Figur 62). Dra åt skruvarna till 95–115 Nm.
20. Använd en hylsnyckel på ½ tum och vrid spännskruven moturs tills larvbandets böjning ligger på 12,7 mm enligt Figur 56.
21. Rikta den närmaste skåran i spännskruven mot låsbultens hål, och säkra skruven med låsbulten, distansbrickan och muttern.

22. Sänk maskinen till marken.
23. Upprepa proceduren för att byta det andra larvbandet.
24. Kör maskinen och ställ den sedan på ett plant underlag, koppla in parkeringsbromsen, stäng av motorn och ta ut nyckeln.
25. Kontrollera att larvbandens böjning är 12,7 mm enligt Figur 56.

Maskiner med breda larvband

Byt ut larvbanden när de är kraftigt slitna.

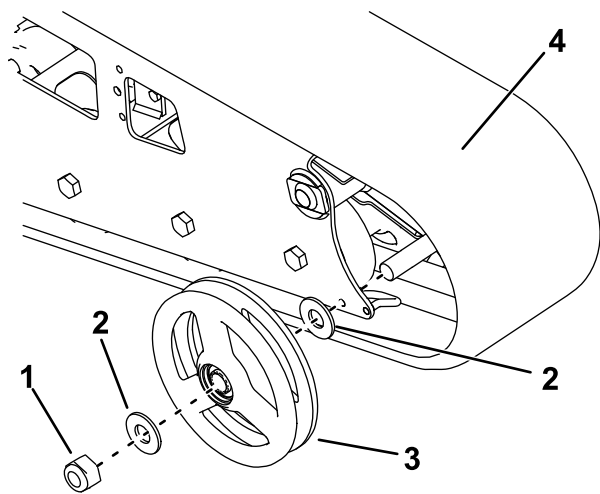
1. Ställ maskinen på ett plant underlag, koppla in parkeringsbromsen och sänk ned lastarmarna.
2. Stäng av motorn och ta ut nyckeln.
3. Lyft upp/stötta den sida av enheten som ska bearbetas så att larvbandet hamnar 7,6–10 cm ovanför marken.
4. Ta bort låsbulten och muttern (Figur 59).
5. Använd en ½-tums hylsnyckel och lossa drivspänningen genom att vrida spännskruven medsols (Figur 59 och Figur 65).



g029759
g029759

Figur 65

- | | |
|----------------|-----------------------|
| 1. Drev | 5. Vaghjul |
| 2. Larvband | 6. Vridpunktsspännare |
| 3. Framhjul | 7. Hylsnyckel (½ tum) |
| 4. Bakre skruv | |
6. Lossa den bakre skruven intill drivhjulet (Figur 65).
 7. Ta bort muttern som håller fast det yttre framhjulet och ta sedan bort hjulet (Figur 66).

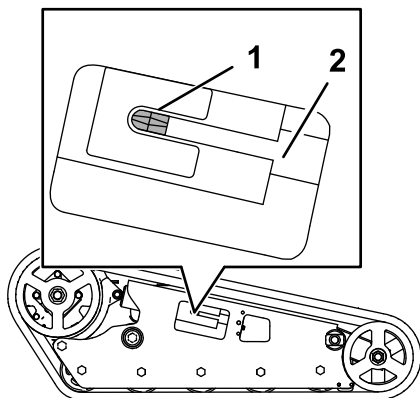


Figur 66

g217640

- | | |
|-----------|-------------------|
| 1. Mutter | 3. Yttre framhjul |
| 2. Bricka | 4. Larvband |

8. Ta bort larvbandet (Figur 66).
9. Dra ut de fyra stora brickorna från de två yttre hjulen, en på varje sida av vardera hjul (Figur 66).
10. Ta bort gammalt fett och smuts från området mellan platsen där brickorna satt och lagren i hjulen. Fyll detta område på båda sidorna om varje hjul med fett.
11. Montera de stora brickorna över fett på hjulen.
12. Montera det nya larvbandet (Figur 66).
Obs: Kontrollera att öglorna på larvbandet passar in mellan distansbrickorna mitt i drevet.
13. Montera det yttre framhjulet och fäst det med samma mutter som du tog bort tidigare (Figur 66).
14. Dra åt muttern till 407 Nm.
15. Vrid spännskruven moturs så långt det går (Figur 67).



Figur 67

g203963

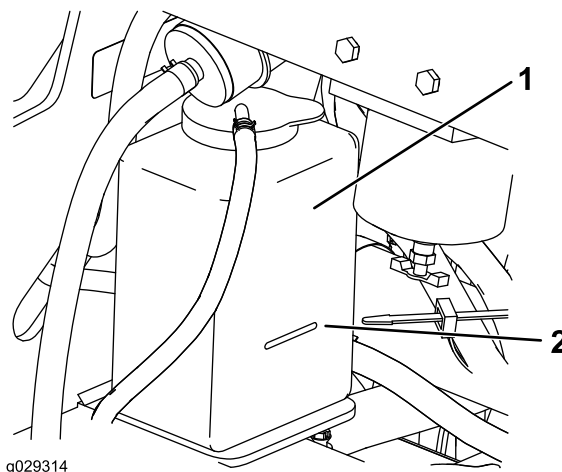
- | | |
|----------------|---------------|
| 1. Spännmutter | 2. Spännskruv |
|----------------|---------------|

16. Rikta in den närmaste skåran i spännskruven med låsbultens hål, och säkra skruven med låsbulten och muttern.
17. Dra åt den bakre skruven till 108–122 Nm.
18. Sänk maskinen till marken.
19. Upprepa proceduren för att byta det andra larvbandet.
20. Kör maskinen och ställ den sedan på ett plant underlag, koppla in parkeringsbromsen, stäng av motorn och ta ut nyckeln.
21. Kontrollera att spännblocket är helt åtdraget.
Obs: Larvbandets spänning minskar efter viss användning.
22. Justera larvbandets spänning så att spännblocket är i linje med den gröna styrningen på dekalen eller 1,3 cm från baksidan av spänningsrörets öppning. Se [Justera larvbandens spänning \(sida 39\)](#).

Underhålla kylsystemet

Säkerhet för kylsystemet

- Motors kylvätska kan orsaka förgiftning vid förtäring. Förvara den utom räckhåll för barn och husdjur.
- Het kylvätska som sprutas ut under tryck kan orsaka allvarliga brännskador, och detsamma gäller om man vidrör den heta kylaren eller närliggande delar.
 - Låt motorn svalna i minst 15 minuter innan du öppnar kylarlocket.
 - Använd en trasa för att öppna kylarlocket, och tänk på att öppna locket sakta så att ånga kan komma ut.



Figur 68

1. Expansionstank
2. Fullmarkering

Serva kylsystemet

Serviceintervall: Varje användning eller dagligen—Rengör skärmen, oljekylaren och kylarens framsida (oftare vid dammiga och smutsiga förhållanden).

Varje användning eller dagligen—Kontrollera kylvätskenivån i expansionstanken.

Var 100:e timme—Kontrollera slangarna i kylsystemet.

Årligen—Byt motors kylvätska (endast auktoriserade återförsäljare).

Rengöra kylargallret

Serviceintervall: Varje användning eller dagligen

Använd tryckluft för att ta bort alla ansamlingar av gräs, smuts eller annat skräp från kylargallret.

Kontrollera kylvätskenivån

Kylsystemet fylls med en 50/50-blandning av vatten och permanent frostskyddsmedel med etylenglykol.

1. Ställ maskinen på ett plant underlag, sänk lastarmarna, koppla in parkeringsbromsen och stäng av motorn.
2. Ta ut nyckeln ur tändningslåset och låt motorn svalna.
3. Kontrollera kylvätskenivån i expansionstanken (Figur 68).

Kylvätskenivån ska nå upp till eller över märket på tankens sida.

4. Ta bort locket på expansionstanken och tillsätt en blandning med hälften vatten och hälften permanent frostskyddsmedel med etylenglykol om kylvätskenivån är låg.

Viktigt: Fyll inte på expansionstanken för mycket.

5. Sätt tillbaka locket på expansionstanken.

Byta ut motors kylvätska

Serviceintervall: Årligen

Låt en auktoriserad återförsäljare byta motors kylvätska årligen.

Läs [Kontrollera kylvätskenivån \(sida 44\)](#) om du behöver fylla på kylvätska.

Underhålla bromsarna

Testa parkeringsbromsen

Serviceintervall: Varje användning eller dagligen

1. Koppla in parkeringsbromsen. Se [Parkeringsbromsspak \(sida 13\)](#).
2. Starta motorn.
3. Prova att köra maskinen långsamt framåt eller bakåt.
4. Om maskinen rör sig ska du kontakta en auktoriserad återförsäljare och beställa service.

Underhålla styrsystemet

Ställa in reglage

Reglagen fabriksinställs innan maskinen levereras. Efter många timmars användning kanske du dock måste justera drivreglagets inriktning och NEUTRALLÄGE samt spårning i framåtläget.

Kontakta en auktoriserad återförsäljare för att justera maskinens reglage.

Underhålla hydraulsystemet

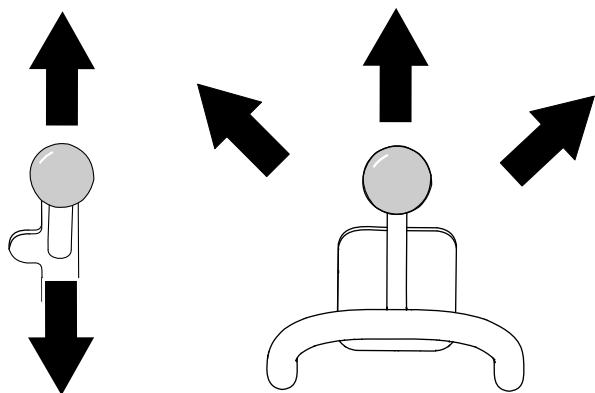
Säkerhet för hydraulsystemet

- Uppsök läkare omedelbart om du blir träffad av en hydrauloljestråle och hydrauloljan tränger in i huden. Vätska som trängt in i huden måste opereras bort inom några få timmar av en läkare.
- Se till att alla hydrauloljeslangar och -ledningar är i gott skick och att alla hydraulanslutningar och -kopplingar är ordentligt åtdragna innan hydraulsystemet trycksätts.
- Håll kropp och händer borta från småläckor eller munstycken som sprutar ut hydraulvätska under högt tryck.
- Använd en kartong- eller pappersbit för att hitta hydraulläckor.
- Lätta på allt tryck i hydraulsystemet på ett säkert sätt innan något arbete utförs i hydraulsystemet.

Avlasta hydraultryck

Koppla ur extrahydrauliken och sänk ned lyftarmarna helt om du vill avlasta hydraultryck när motorn är på.

Om du vill avlasta trycket medan motorn är avstängd flyttar du reglaget för det extra hydrauliksystemet mellan läget för framåtläge och läget för backflöde samt vrider lastarmen/reglaget för redskapstipping mellan framåtlägena för att sänka lastarmarna (Figur 69).



Figur 69

g281706

Specifikationer för hydraulvätskan

Hydraultankens kapacitet: 37,9 liter

Använd endast en av följande vätskor i hydraulsystemet:

- **Toro Premium Transmission/Hydraulic Tractor Fluid** (kontakta en auktoriserad återförsäljare för mer information)
- **Hydraulvätskan Toro PX Extended Life** (kontakta en auktoriserad återförsäljare för mer information)
- Om ingen av de ovanstående Toro-vätskorna finns tillgängliga kan du använda någon annan **universalhydraulvätska för traktorer (UTHF, Universal Tractor Hydraulic Fluid)**, men det får endast vara **vedertagna, petroleumbaserade** produkter. Specifikationerna måste ligga inom angivet intervall för alla nedanstående materialegenskaper och vätskan måste överensstämma med angivna branschstandarder. Kontrollera med en hydraulvätskeleverantör att vätskan uppfyller dessa specifikationer.

Obs: Toro ansvarar inte för skador som uppstått till följd av att felaktiga vätskor använts. Använd därför endast produkter från ansedda tillverkare som ansvarar för sina rekommendationer.

Materialegenskaper	
Viskositet, ASTM D445	cSt vid 40 °C: 55 till 62
	cSt vid 100 °C: 9,1 till 9,8
Viskositetsindex, ASTM D2270	140 till 152
Flytpunkt, ASTM D97	-37 °C till -43° C
Branschstandarder	
API GL-4, AGCO Powerfluid 821 XL, Ford New Holland FNHA-2-C-201.00, Kubota UDT, John Deere J20C, Vickers 35VQ25 och Volvo WB-101/BM	

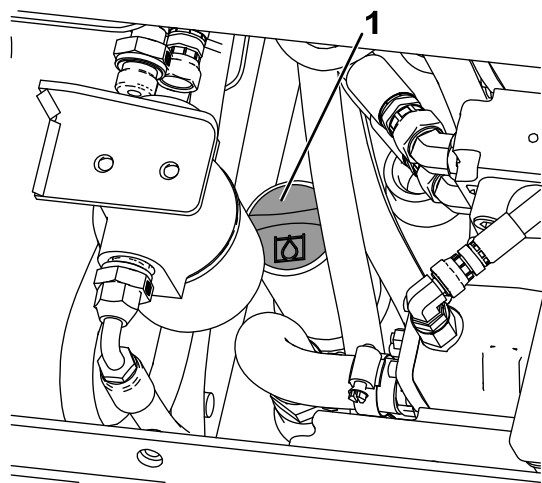
Obs: Många hydraulvätskor är nästintill färglösa, vilket gör det svårt att upptäcka läckor. Det finns en rödfärgstillägg till hydraulvätskan i flaskor om 20 ml. En flaska räcker till 15–22 liter hydraulvätska. Beställ artikelnr 44-2500 från en auktoriserad återförsäljare.

Kontrollera hydraulvätskenivån

Serviceintervall: Var 25:e timme

Viktigt: Använd alltid rätt hydraulvätska. Ospecificerade vätskor gör att hydraulsystemet går sönder. Se [Specifikationer för hydraulvätskan \(sida 46\)](#).

1. Avlägsna eventuella redskap.
2. Ställ maskinen på ett plant underlag.
3. Hög lastarmarna och montera cylinderlåsen.
4. Stäng av motorn och ta ut nyckeln.
5. Öppna motorhuvens lock och säkra med stöttan.
6. Ta bort den högra sidoskärmen.
7. Gör rent kring hydrantankens påfyllningsrör ([Figur 70](#)).



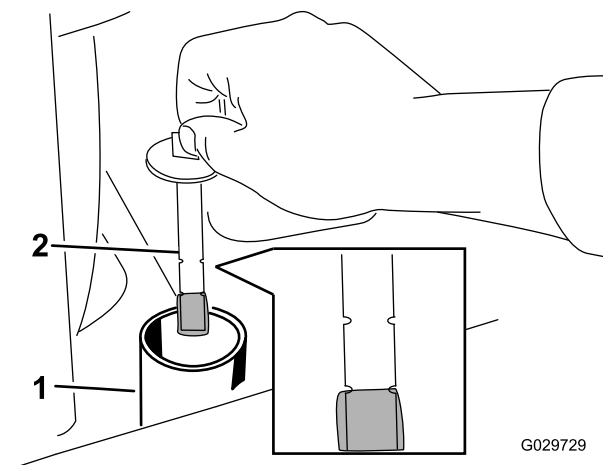
g029748

Figur 70

1. Lock till påfyllningsrör

8. Ta bort påfyllningsrörets lock och kontrollera vätskenivån på oljesticka ([Figur 71](#)).

Obs: Vätskenivån ska vara mellan de två skårorna på oljesticka om armarna är nedsänkta eller vid den nedre skåran om armarna är höjda.



G029729

g029729

Figur 71

1. Påfyllningsrör
2. Oljesticka

9. Fyll på tillräckligt med vätska om nivån är låg.
10. Sätt tillbaka påfyllningsrörets lock.
11. Montera sidoskärmen.
12. Stäng motorhuvens lock.
13. Lossa och lägg undan cylinderlåsen och sänk lastarmarna.

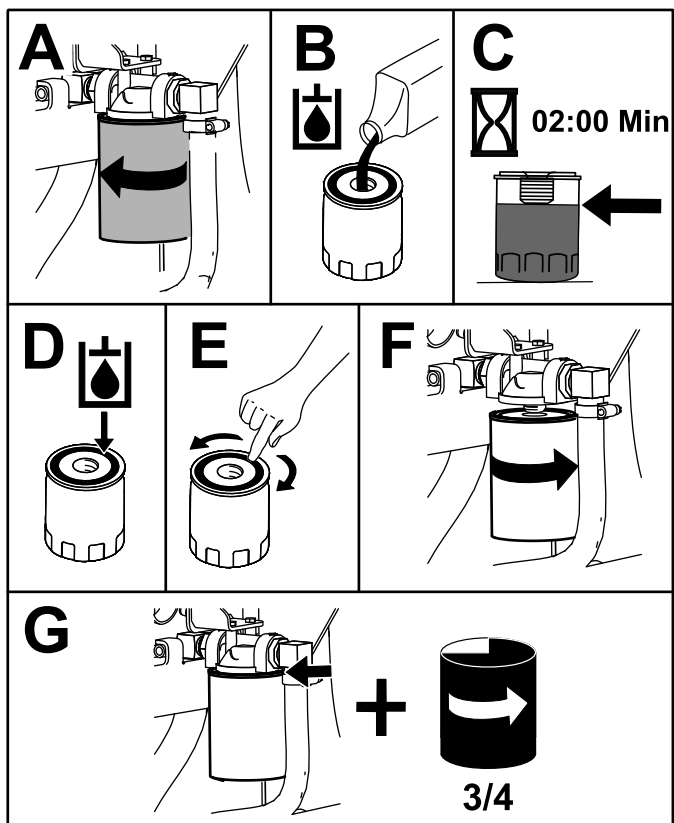
Byta hydraulfiltret

Serviceintervall: Efter de första 8 timmarna

Var 200:e timme

Viktigt: Använd inte oljefilter ämnade för bilar. Detta kan orsaka allvarliga skador på hydraulsystemet.

1. Ställ maskinen på ett plant underlag, koppla in parkeringsbromsen och sänk ned lastarmarna.
2. Stäng av motorn och ta ut nyckeln.
3. Öppna motorhuvens lock och säkra med stöttan.
4. Ställ ett avtappningskärl under filtret och byt ut filtret ([Figur 72](#)).



Figur 72

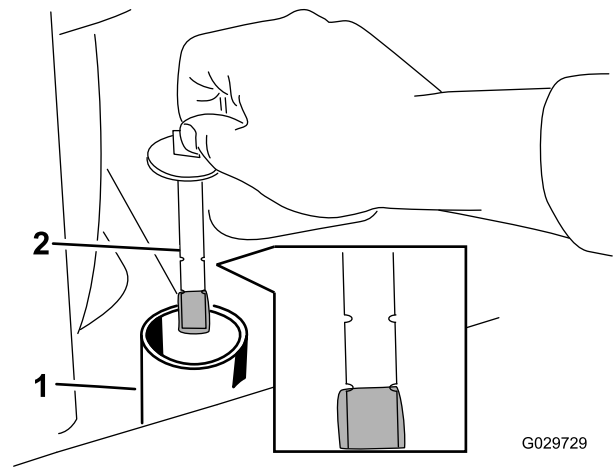
g205342

5. Torka upp eventuell utspilld olja.
 6. Starta motorn och låt den gå i cirka två minuter så att systemet luftas.
 7. Stäng av motorn och undersök om det finns några läckor.
 8. Kontrollera vätskenivån i hydraultanken – se [Kontrollera hydraulvätskenivån \(sida 47\)](#) – och fyll på vätska så att nivån når upp till markeringen på stickan.
- Viktigt: Överfyll inte tanken.**
9. Stäng motorhuv.

Byta hydraulvätskan

Serviceintervall: Var 400:e timme/Årligen (beroende på vilket som inträffar först)

1. Ställ maskinen på ett plant underlag.
2. Höj lastarmarna och montera cylinderlåsen.
3. Stäng av motorn, ta ut nyckeln och låt motorn svalna.
4. Öppna motorhuv och säkra med stötten.
5. Ta bort den högra skärmen. Se [Ta bort sidoskärmarna \(sida 27\)](#).
6. Ta bort hydraultanklocket och oljesticka ([Figur 73](#)).



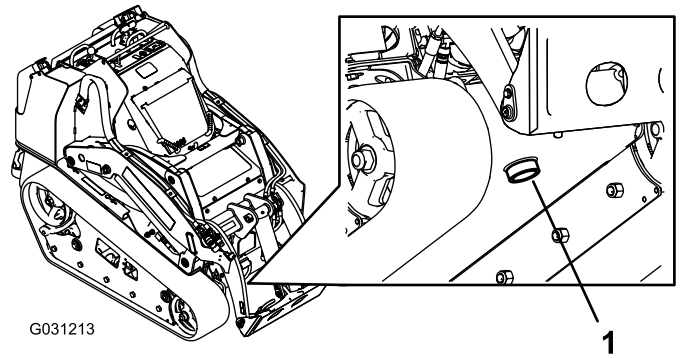
Figur 73

G029729

g029729

1. Påfyllningsrör
2. Oljesticka

7. Sätt ett stort kärl (som kan rymma 57 liter) under avtappningspluggen framtill på maskinen ([Figur 74](#)).



Figur 74

G031213

g031213

1. Avtappningsplugg

8. Ta bort avtappningspluggen och låt oljan rinna ned i tråget ([Figur 74](#)).
9. När oljan har tömts klart ska du sätta tillbaka och dra åt avtappningspluggen.

Obs: Kassera spilloljan på en godkänd återvinningsstation.

10. Fyll hydraultanken med hydraulvätska. Se [Specifikationer för hydraulvätskan \(sida 46\)](#).
11. Starta motorn och låt den gå under några minuter.
12. Stäng av motorn och ta ut nyckeln.
13. Kontrollera hydraulvätskenivån och fyll på tanken vid behov enligt [Kontrollera hydraulvätskenivån \(sida 47\)](#).
14. Stäng motorhuv.

Rengöring

Ta bort skräp

Serviceintervall: Varje användning eller dagligen

Viktigt: Om motorn körs med blockerade galler och/eller med kylarhöljerna borttagna kommer detta att medföra överhettning som kan skada motorn.

1. Parkera maskinen på ett plant underlag och sänk ner lastarmarna.
2. Stäng av motorn, ta ut nyckeln och låt motorn svalna.
3. Öppna motorhuvud och säkra med stötten.
4. Ta bort allt skräp från front- och sidoskärmarna.
5. Torka bort allt skräp från luftrenaren.
6. Ta bort all eventuell smuts som har ansamlats på motorn och oljekylarens blad. Använd en borste eller renblåsningsutrustning.

Viktigt: Om motorn körs med blockerade galler och/eller med kylarhöljerna borttagna kommer detta att medföra överhettning som kan skada motorn.

7. Rensa bort skräp från huvöppningen, ljuddämparen, värmesköldarna och kylargallret (i förekommande fall).
8. Stäng motorhuvud.

Tvätta maskinen

Gör följande när du högtryckstvättar maskinen:

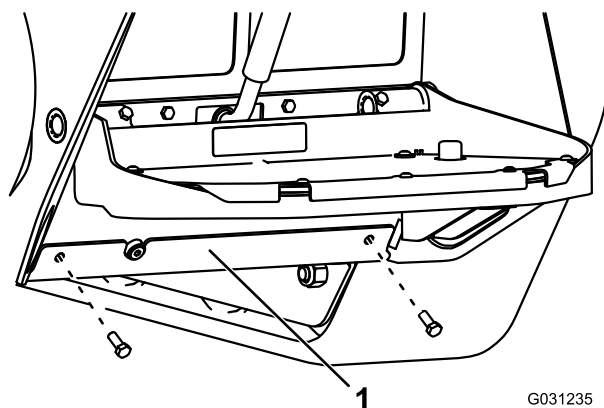
- Använd lämplig personlig skyddsutrustning för högtryckstvätten.
- Håll alla skydd på plats på maskinen.
- Undvik att spruta på elektroniska komponenter.
- Undvik att spruta på dekalernas kanter.
- Spruta endast på maskinens utsida. Spruta inte direkt i öppningarna på maskinen.
- Spruta endast på de smutsiga delarna av maskinen.
- Använd ett munstycke som är 40 grader eller större. 40-graders munstycken är vanligtvis vita.
- Håll spetsen på högtryckstvätten minst 61 cm bort från ytan som tvättas.
- Använd endast högtryckstvättar med tryck under 137,9 bar och flöde under 7,6 liter per minut.
- Byt ut skadade eller avflagnande dekaler.
- Smörj alla smörjpunkter efter rengöring. Se [Smörja maskinen \(sida 28\)](#).

Rengöring av chassit

Serviceintervall: Var 100:e timme—Kontrollera om det finns ansamlingar av smuts i chassit.

Med tiden samlar chassit under motorn upp smuts och skräp som måste tas bort. Använd en ficklampa, öppna motorhuvud och kontrollera området under motorn regelbundet. Rengör chassit när skräpet är 2,5–5 cm djupt.

1. Ställ maskinen på ett plant underlag, koppla in parkeringsbromsen och sänk ned lastarmarna.
2. Höj upp den främre delen av maskinen så att maskinen lutar bakåt.
3. Stäng av motorn och ta ut nyckeln.
4. Lossa bottenplattans två skruvar och ta bort bottenplattan ([Figur 75](#)).



Figur 75

1. Bottenplatta

5. Ta bort frontskärmen. Se [Ta bort frontskärmen \(sida 27\)](#).
6. Spruta vatten i chassit för att rensa bort smuts och skräp.
Obs: Vattnet rinner ut på maskinens baksida.
Viktigt: Spruta inte vatten i motorn.
7. Smörj maskinen. Se [Smörja maskinen \(sida 28\)](#).
8. Montera bottenplattan ([Figur 75](#)).
9. Montera framskärmen.
10. Sänk ned maskinen.

Förvaring

Säker förvaring

- Stäng av motorn, ta ut nyckeln, vänta tills alla rörliga delar har stannat och låt maskinen svalna innan den ställs i förvaring.
- Förvara inte maskinen eller bränsle i närheten av öppna lågor.

Förvaring

1. Ställ maskinen på ett plant underlag, koppla in parkeringsbromsen och sänk ned lastarmarna.
2. Stäng av motorn och ta ut nyckeln.
3. Avlägsna smuts och beläggningar från hela maskinen.

Viktigt: Tvätta maskinen med ett mildt rengöringsmedel och vatten. Högtryckstvätta inte maskinen. Undvik att använda alltför mycket vatten, särskilt nära kontrollpanelen, motorn, hydraulpumparna och motorerna.

4. Serva luftrenaren; se [Serva luftrenaren \(sida 29\)](#).
5. Smörj maskinen. Se [Smörja maskinen \(sida 28\)](#).
6. Byt motorolja. Se [Byta ut motorolja \(sida 30\)](#).
7. Ladda batteriet. Se [Ladda batteriet \(sida 36\)](#).
8. Kontrollera och justera spänningen i larvbanden. Se [Justera larvbandens spänning \(sida 39\)](#).
9. Kontrollera och dra åt alla fästelement. Reparera eller byt ut alla slitna, skadade och saknade delar.
10. Måla i lackskador och bara metallytor med färg från en auktoriserad återförsäljare.
11. Förvara maskinen i ett rent och torrt garage eller lagerutrymme. Ta ut nyckeln ur tändningslåset och lägg den där du kommer ihåg att du har lagt den.
12. Koppla loss batteriet, se [Använda bortkopplingsbrytaren för batteriet \(sida 33\)](#).
13. Täck över maskinen för att skydda den och hålla den ren.

Felsökning

Problem	Möjliga orsaker	Åtgärd
Startmotorn startar inte.	<ol style="list-style-type: none"> 1. De elektriska anslutningarna har korroderat eller lossnat. 2. En säkring har gått eller är lös. 3. Batteriet är urladdat. 4. Reläet eller brytaren är skadad. 5. En startmotor eller magnetspole är trasig. 6. Interna delar i motorn kärvar. 7. Säkerhetsspärren är inkopplad. 	<ol style="list-style-type: none"> 1. Kontrollera att de elektriska anslutningarna har god kontakt. 2. Korrigera eller byt ut säkringen. 3. Ladda eller byt ut batteriet. 4. Kontakta en auktoriserad serviceverkstad. 5. Kontakta en auktoriserad serviceverkstad. 6. Kontakta en auktoriserad serviceverkstad. 7. Kontrollera neutralinställningen på driv- och hjälpreglagen.
Motorn går runt, men startar inte.	<ol style="list-style-type: none"> 1. Startförfarandet genomförs inte på rätt sätt. 2. Bränsletanken är tom. 3. Bränslekranen är stängd. 4. Smuts, vatten, gammalt bränsle eller felaktigt bränsle finns i bränslesystemet. 5. Bränsleledningen är igensatt. 6. Det finns luft i bränslet. 7. Glödstiften fungerar inte. 8. Starthastigheten är långsam. 9. Luftrenarfiltren är smutsiga. <ol style="list-style-type: none"> 1 Bränslefiltret är igensatt. 0. <ol style="list-style-type: none"> 1 En felaktig bränslekvalitet för kallt väder används i maskinen. 1 Trycket är lågt. <ol style="list-style-type: none"> 2. 1 Insprutningsmunstyckena är skadade. <ol style="list-style-type: none"> 3. 1 Insprutningspumpens ventiltider är felinställda. <ol style="list-style-type: none"> 4. 1 Insprutningspumpen är skadad. <ol style="list-style-type: none"> 5. 1 ETR-magnetventilen är skadad. <ol style="list-style-type: none"> 6. 	<ol style="list-style-type: none"> 1. Se Starta motorn. 2. Fyll tanken med färskt bränsle. 3. Öppna bränslekranen. 4. Töm och spola bränslesystemet; tillsätt färskt bränsle. 5. Rengör eller byt ut bränsleledningen. 6. Lufta munstyckena och undersök systemet för luftläckor vid bränsleslanganslutningarna och nipplarna mellan bränsletanken och motorn. 7. Undersök säkringen, glödstiften och sladdarna. 8. Undersök batteriet, oljans viskositet och startmotorn (kontakta din auktoriserade återförsäljare). 9. Serva luftfiltren. <ol style="list-style-type: none"> 1 Byt ut bränslefiltret. 0. <ol style="list-style-type: none"> 1 Töm bränslesystemet och byt ut bränslefiltret. Fyll på med färskt bränsle av för omgivningstemperaturen korrekt kvalitet. Du kan behöva värma upp hela traktorenheten. 1 Kontakta en auktoriserad serviceverkstad. <ol style="list-style-type: none"> 2. 1 Kontakta en auktoriserad serviceverkstad. <ol style="list-style-type: none"> 3. 1 Kontakta en auktoriserad serviceverkstad. <ol style="list-style-type: none"> 4. 1 Kontakta en auktoriserad serviceverkstad. <ol style="list-style-type: none"> 5. 1 Kontakta en auktoriserad serviceverkstad. <ol style="list-style-type: none"> 6.

Problem	Möjliga orsaker	Åtgärd
Motorn startar, men vill inte fortsätta gå.	<ol style="list-style-type: none"> 1. Bränsletankens ventil är blockerad. 2. Det förekommer smuts eller vatten i bränslesystemet. 3. Bränslefiltret är igensatt. 4. Det finns luft i bränslet. 5. Felaktig bränslekvalitet för kallt väder användes i maskinen. 6. Gnistsläckarskärmen är igensatt. 7. Insprutningspumpen är skadad. 	<ol style="list-style-type: none"> 1. Lossa proppen. Om motorn går att köra med lös propp, byt ut proppen. 2. Töm och spola bränslesystemet; tillsätt färskt bränsle. 3. Byt ut bränslefiltret. 4. Lufta munstyckena och undersök systemet för luftläckor vid bränsleslanganslutningarna och nipplarna mellan bränsletanken och motorn. 5. Töm bränslesystemet och byt ut bränslefiltret. Fyll på med färskt bränsle av för omgivningstemperaturen korrekt kvalitet. 6. Rengör eller byt ut gnistsläckarskärmen. 7. Kontakta en auktoriserad serviceverkstad.
Motorn går men hackar eller misständer.	<ol style="list-style-type: none"> 1. Smuts, vatten, gammalt bränsle eller felaktigt bränsle finns i bränslesystemet. 2. Motorn överhettas. 3. Det finns luft i bränslet. 4. Insprutningsmunstyckena är skadade. 5. Trycket är lågt. 6. Insprutningspumpens ventiltider är felinställda. 7. En stor mängd kol har ansamlats. 8. Det finns inre slitage eller skador. 	<ol style="list-style-type: none"> 1. Töm och spola bränslesystemet; tillsätt färskt bränsle. 2. Se "Motorn överhettas". 3. Lufta munstyckena och undersök systemet för luftläckor vid bränsleslanganslutningarna och nipplarna mellan bränsletanken och motorn. 4. Kontakta en auktoriserad serviceverkstad. 5. Kontakta en auktoriserad återförsäljare. 6. Kontakta en auktoriserad återförsäljare. 7. Kontakta en auktoriserad serviceverkstad. 8. Kontakta en auktoriserad serviceverkstad.
Det går inte att köra motorn på tomgång.	<ol style="list-style-type: none"> 1. Bränsletankens ventil är blockerad. 2. Smuts, vatten, gammalt bränsle eller felaktigt bränsle finns i bränslesystemet. 3. Luftrenarfiltren är smutsiga. 4. Bränslefiltret är igensatt. 5. Det finns luft i bränslet. 6. Insprutningspumpen är skadad. 7. Trycket är lågt. 	<ol style="list-style-type: none"> 1. Lossa proppen. Om motorn går att köra med lös propp, byt ut proppen. 2. Töm och spola bränslesystemet; tillsätt färskt bränsle. 3. Serva luftfiltren. 4. Byt ut bränslefiltret. 5. Lufta munstyckena och undersök systemet för luftläckor vid bränsleslanganslutningarna och nipplarna mellan bränsletanken och motorn. 6. Kontakta en auktoriserad serviceverkstad. 7. Kontakta en auktoriserad serviceverkstad.

Problem	Möjliga orsaker	Åtgärd
Motorn överhettas.	<ol style="list-style-type: none"> 1. Mer kylmedel behövs. 2. Luftflödet till kylaren är begränsat. 3. Oljenivån i vevhuset är inkorrekt. 4. Motorn belastas för hårt. 5. Bränslesystemet innehåller felaktigt bränsle. 6. Termostaten är skadad. 7. Fläktremmen är lös eller trasig. 8. Insprutningens ventiltider är felinställda. 9. Kylvätskepumpen är skadad. 	<ol style="list-style-type: none"> 1. Kontrollera kylmedlet och tillsätt vid behov. 2. Undersök och rengör kylargallret efter varje användning. 3. Fyll på eller töm till markeringen Full. 4. Minska lasten. Kör med lägre hastighet. 5. Töm och spola bränslesystemet; tillsätt färskt bränsle. 6. Kontakta en auktoriserad serviceverkstad. 7. Kontakta en auktoriserad serviceverkstad. 8. Kontakta en auktoriserad serviceverkstad. 9. Kontakta en auktoriserad serviceverkstad.
Motorn tappar kraft.	<ol style="list-style-type: none"> 1. Motorn belastas för hårt. 2. Oljenivån i vevhuset är inkorrekt. 3. Luftrenarfiltren är smutsiga. 4. Smuts, vatten, gammalt bränsle eller felaktigt bränsle finns i bränslesystemet. 5. Motorn överhettas. 6. Gnistsläckarskärmen är igensatt. 7. Det finns luft i bränslet. 8. Trycket är lågt. 9. Bränsletankens ventil är blockerad. 	<ol style="list-style-type: none"> 1. Minska lasten. Kör med lägre hastighet. 2. Fyll på eller töm till markeringen Full. 3. Serva luftfiltren. 4. Töm och spola bränslesystemet; tillsätt färskt bränsle. 5. Se "Motorn överhettas". 6. Rengör eller byt ut gnistsläckarskärmen. 7. Lufta munstyckena och undersök systemet för luftläckor vid bränsleslanganslutningarna och nipplarna mellan bränsletanken och motorn. 8. Kontakta en auktoriserad serviceverkstad. 9. Kontakta en auktoriserad återförsäljare.
För mycket svart rök från avgasröret.	<ol style="list-style-type: none"> 1. Motorn belastas för hårt. 2. Luftrenarfiltren är smutsiga. 3. Bränslesystemet innehåller felaktigt bränsle. 4. Insprutningspumpens ventiltider är felinställda. 5. Insprutningspumpen är skadad. 6. Insprutningsmunstyckena är skadade. 	<ol style="list-style-type: none"> 1. Minska lasten. Kör med lägre hastighet. 2. Serva luftfiltren. 3. Töm och spola bränslesystemet; tillsätt färskt bränsle. 4. Kontakta en auktoriserad återförsäljare. 5. Kontakta en auktoriserad serviceverkstad. 6. Kontakta en auktoriserad serviceverkstad.

Problem	Möjliga orsaker	Åtgärd
För mycket vit rök från avgasröret.	<ol style="list-style-type: none"> 1. Nyckeln vreds till STARTLÄGET innan glödstiftslampan slocknade. 2. Motortemperaturen är låg. 3. Glödstiften fungerar inte. 4. Insprutningspumpens ventiltider är felinställda. 5. Insprutningsmunstyckena är skadade. 6. Trycket är lågt. 	<ol style="list-style-type: none"> 1. Vrid nyckeln till KÖRLÄGET och vänta tills glödstiftslampan slocknat innan du startar motorn. 2. Kontrollera termostaten. 3. Undersök säkringen, glödstiften och sladdarna. 4. Kontakta en auktoriserad återförsäljare. 5. Kontakta en auktoriserad serviceverkstad. 6. Kontakta en auktoriserad serviceverkstad.
Maskinen driver inte.	<ol style="list-style-type: none"> 1. Hydrauliken för drivreglagen är inaktiverad. 2. Lägg i parkeringsbromsen. 3. Hydraulvätskenivån är låg. 4. Hydraulsystemet är skadat. 5. Bogserventilerna är öppna. 6. Flödesdelarens ventilreglage är i läget klockan 9. 7. En av hjuldrivningspumpens kopplingar är lös eller trasig. 8. Pumpen och/eller hjulmotorn är skadad. 9. Reglerventilen är skadad. 10. Övertrycksventilen är skadad. 	<ol style="list-style-type: none"> 1. Växla drivbrytarens läge. 2. Koppla ur parkeringsbromsen. 3. Fyll på hydraulvätska i tanken. 4. Kontakta en auktoriserad serviceverkstad. 5. Stäng bogserventilerna. 6. För reglaget till läget klockan 12 till 10. 7. Kontakta en auktoriserad serviceverkstad. 8. Kontakta en auktoriserad serviceverkstad. 9. Kontakta en auktoriserad serviceverkstad. 10. Kontakta en auktoriserad återförsäljare.

Integritetsmeddelande för EES/Storbritannien

Hur Toro använder dina personuppgifter

The Toro Company ("Toro") respekterar din integritet. När du köper våra produkter kan vi komma att samla in vissa personuppgifter om dig, antingen direkt från dig eller via din lokala Toro-återförsäljare. Toro använder dessa uppgifter för att uppfylla avtalsenliga skyldigheter såsom att registrera din garanti, behandla dina garantianspråk eller för att kontakta dig i händelse av att en produkt måste återkallas samt för legitima affärsändamål såsom att mäta kundnöjdhet, förbättra våra produkter eller förse dig med produktinformation som kan vara av intresse. Toro kan vidarebefordra uppgifterna till våra dotterbolag, närstående bolag, återförsäljare eller andra affärspartner i samband med dessa aktiviteter. Vi kan även vidarebefordra personuppgifter när det krävs enligt lag eller i samband med försäljning, köp eller sammanslagning av ett företag. Vi säljer aldrig dina personuppgifter till något annat företag i marknadsföringssyfte.

Kvarhållande av personuppgifter

Toro kvarhåller dina personuppgifter så länge det är relevant för ovan nämnda syften och i enlighet med gällande lagstiftning. Kontakta legal@toro.com för mer information om tillämpliga kvarhållandeperioder.

Toros säkerhetsengagemang

Dina personuppgifter kan komma att behandlas i USA eller i något annat land som kanske har mindre strikta dataskyddslagar än landet där du är bofast. Närhelst vi överför dina uppgifter utanför landet där du är bofast kommer vi att tillämpa de åtgärder som krävs juridiskt för att säkerställa att lämpliga säkerhetsåtgärder tillämpas för att skydda dina uppgifter samt säkerställa att uppgifterna behandlas på ett säkert sätt.

Åtkomst och korrigering

Du kan ha rätt att korrigera eller granska dina personuppgifter samt neka eller begränsa behandling av dina personuppgifter. Om du vill göra detta ska du kontakta oss via e-post på legal@toro.com. Om du har några frågor angående hur Toro har hanterat dina uppgifter uppmanar vi dig att ta upp detta direkt med oss. Observera att personer som är bosatta i Europa har rätt att föra klagan via sina lokala dataskyddsmyndigheter.

Delstaten Kaliforniens Proposition 65-varningsinformation

Vad är det här för varning?

Du kanske ser en produkt till salu som har en varningsetikett enligt följande:



WARNING: Cancer och fortplantningsskador – www.p65Warnings.ca.gov.

Vad är Prop 65?

Prop 65 omfattar alla företag som är verksamma i Kalifornien, som säljer produkter i Kalifornien eller som tillverkar produkter som kanske kommer att säljas i eller föras in i Kalifornien. Prop 65 kräver att Kaliforniens guvernör ska publicera och uppdatera en lista med kemikalier som är kända för att orsaka cancer, fosterskador och/eller andra fortplantningsskador. Listan, som uppdateras årligen, inkluderar hundratals kemikalier som återfinns i många vardagliga bruksföremål. Syftet med Prop 65 är att informera allmänheten om exponering för dessa kemikalier.

Prop 65 förbjuder inte försäljning av produkter som innehåller dessa kemikalier, men varningar krävs på alla produkter och förpackningar samt på all produktokumentation. En Prop 65-varning betyder dock inte att en produkt strider mot några produktsäkerhetsstandarder eller -krav. Kaliforniens myndigheter har klargjort att en Prop 65-varning "inte är detsamma som ett myndighetsbeslut om att en produkt är säker eller osäker". Många av dessa kemikalier har använts i vardagliga produkter i årtal utan dokumenterad fara. Mer information finns på <https://oag.ca.gov/prop65/faqs-view-all>.

En Prop 65-varning betyder att ett företag antingen har (1) utvärderat exponeringsrisken och kommit fram till att den överskrider nivån för "försumbar nivå", eller (2) har valt att ge en varning baserat på vetenskapen om förekomst av listade kemikalier utan att försöka utvärdera exponeringsrisken.

Gäller denna lag överallt?

Prop 65-varningar krävs endast enligt kalifornisk lag. Dessa varningar kan ses i ett stort antal olika sammanhang i Kalifornien, inklusive men inte begränsat till restauranger, mataffärer, hotell, skolor och sjukhus, och på ett stort antal olika produkter. Vissa e-butiker och postorderföretag anger dessutom Prop 65-varningar på sina webbplatser eller i sina kataloger.

Hur skiljer sig de kaliforniska varningarna från nationella gränsvärden?

Prop 65-standarder är ofta strängare än nationella och internationella standarder. Det finns diverse substanser som kräver en Prop 65-varning vid nivåer som är mycket lägre än de nationella åtgärdsgränserna. Prop 65-nivån för blyvarningar är t.ex. 0,5 µg/dag, vilket är betydligt lägre än den nationella och internationella nivån.

Varför finns inte varningen på alla liknande produkter?

- Produkter som säljs i Kalifornien kräver Prop 65-märkning medan liknande produkter som säljs någon annanstans inte gör det.
- Om ett företag har varit inblandat i en rättsprocess om Prop 65 och när en förlikning kan förlikningen kräva att Prop 65-varningar anges för dess produkter, medan andra företag som tillverkar liknande produkter kanske inte har några sådana krav.
- Tillämpningen av Prop 65 är inkonsekvent.
- Företag kan välja att inte ange varningar om de har kommit fram till att de enligt Prop 65 inte behöver göra det. Även om en produkt saknar varning behöver inte det betyda att produkten inte innehåller de listade kemikalierna i ungefär samma omfattning.

Varför inkluderar Toro denna varning?

Toro har valt att förse konsumenter med så mycket information som möjligt så att de kan fatta väl grundade beslut om de produkter de köper och använder. Eftersom exponeringsgränskrav inte angetts för alla listade kemikalier tillhandahåller Toro i vissa fall varningar baserat på vetenskapen om förekomst av en eller flera angivna kemikalier utan att försöka utvärdera exponeringsnivån. Trots att Toro-produkternas exponeringsrisk kan anses vara försumbar, eller med god marginal ligga inom gränserna för "försumbar risk", har Toro valt att ange Prop 65-varningarna. Om vi inte anger dessa varningar kan Toro åtalas av den kaliforniska staten eller av privatpersoner som vill verkställa Prop 65, vilket kan leda till allvarliga påföljder.