

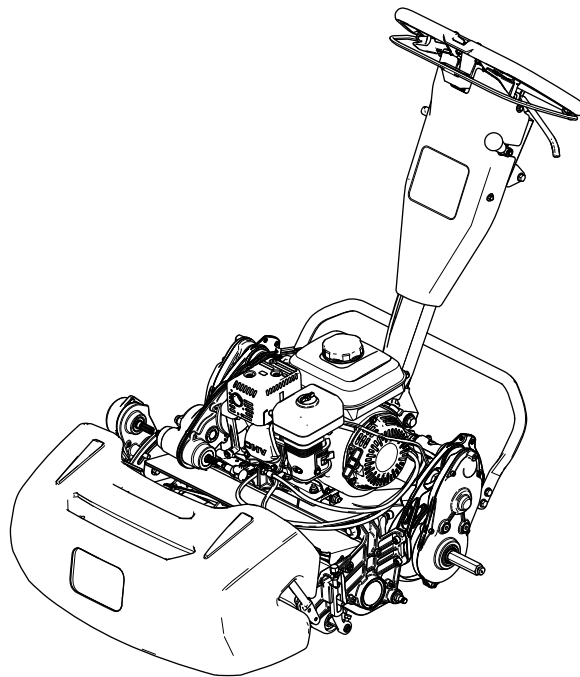


Count on it.

คู่มือของผู้ปฏิบัติงาน

เครื่องตัดหญ้า Greensmaster® 1018, 1021 หรือ 1026

หมายเลขรุ่น 04820—หมายเลขเครื่องยนต์ 410200000 และขั้วขับ
หมายเลขรุ่น 04830—หมายเลขเครื่องยนต์ 410200000 และขั้วขับ
หมายเลขรุ่น 04840—หมายเลขเครื่องยนต์ 410300000 และขั้วขับ



ผลิตภัณฑ์มาตรฐานตามคำสั่งยุโรปทั้งหมดยกเว้นของ หากต้องการรายละเอียดเพิ่มเติม โปรดเอกสารรับรองมาตรฐาน (DOC) เฉพาะของผลิตภัณฑ์แยกต่างหาก

การใช้งานหรือการควบคุมรถอเนกประสงค์บนถนนที่ปกคลุมด้วยป่า พมโม หรือหญ้าเป็นการฝ่าฝืนกฎหมายการพยากรณ์อากาศแห่งชาติแห่งแคลิฟอร์เนีย มาตรา 4442 หรือ 4443 ยกเว้นกรณีรถอเนกประสงค์ดังกล่าวติดตั้งเครื่องดักสะเก็ดไฟตามคำจำกัดความในมาตรา 4442 โดยต้องบำรุงรักษาให้อยู่ในสภาพ หรือเป็นเครื่องยนต์ที่สร้างขึ้นมา ติดตั้ง และบำรุงรักษาเพื่อปกป้องการเกิดเพลิงไหม้

คุณเจ้าของเครื่องยนต์แบบมาจด์ทำขึ้นมาเพื่อให้ออกมาเกี่ยวกับหน่วยงานคุ้มครองสิ่งแวดล้อม (EPA) ของสหรัฐอเมริกาและกฎหมายของรัฐแคลิฟอร์เนียว่าด้วยการควบคุมการปล่อยมลพิษของระบบไอเสีย การบำรุงรักษา และการรับประกัน อะไหล่ทดแทนสามารถสั่งซื้อได้จากผลิตภัณฑ์เครื่องยนต์

การใช้งานเครื่องตัดหญ้าความสูง 1,500 เมตร (5,000 ฟุต) เหนือระดับน้ำทะเลจำเป็นต้องใช้เก็ทสำหรับพนักสวไปรตดค่อเจ้าของเครื่องยนต์ของ Honda

⚠ คำเตือน

แคลิฟอร์เนีย คำเตือนข้อเสนอ 65

ไอเสียเครื่องยนต์จากผลิตภัณฑ์มาตรฐานของรัฐแคลิฟอร์เนียทราบว่าเป็นสาเหตุการเกิดโรคมะเร็ง ความพิการแต่กำเนิด หรืออันตรายต่อระบบสืบพันธุ์
การใช้ผลิตภัณฑ์อาจทำให้ต้องสัมผัสสารเคมีของรัฐแคลิฟอร์เนียทราบว่าเป็นสาเหตุการเกิดโรคมะเร็ง ความพิการแต่กำเนิด หรืออันตรายต่อระบบสืบพันธุ์

ขอมลเบองตน

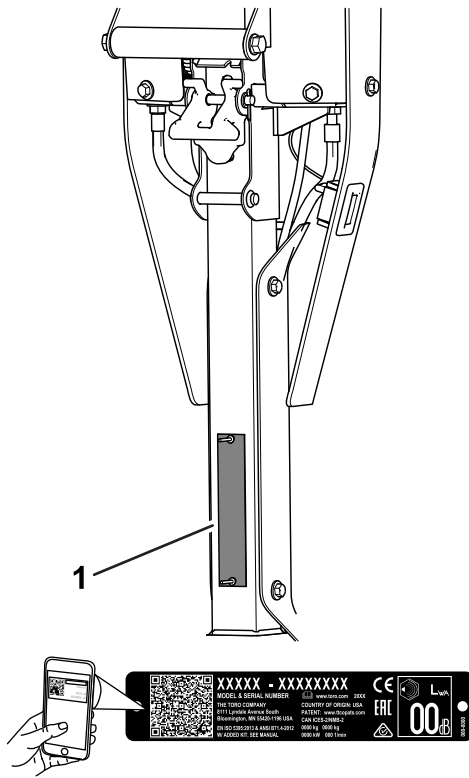
อุปกรณ์เป็นเครื่องตัดหญ้าแบบเดินตามที่ใช้ใบมีดพวง ซงออกแบบมาสำหรับใช้ใบบรรการมออาชพทตองการนำไปใช้งานเชิงพาณิชย์ เหมาะสมสำหรับใช้ตัดหญ้าบนสนามกมการดแลรคษาเป็นอยางดเป็นหลกการใช้งานผลิตภัณฑ์นอกเหนือจากวัตถุประสงค์ที่กำหนดไว้อาจเป็นอันตรายต่อคุณและคนรอบข้างได้

กรุณาอ่านเอกสารรายละเอียดเพื่อศกษาารควบคุมและบำรุงรักษาผลิตภัณฑ์อย่างเหมาะสม และเพื่อหลีกเลี่ยงการบาดเจ็บและความเสียหายต่อผลิตภัณฑ์ คุณหม่นากใช้งานผลิตภัณฑ์อย่างถูกต้องและปลอดภัย

โปรดเข้าไปที่เว็บไซต์ www.Toro.com เพื่อดูเอกสารความปลอดภัยของผลิตภัณฑ์และเอกสารฝกอบรมการใช้งาน ขอมลอุปกรณ์เสริม ความช่วยเหลือเพื่อคนหาตัวแทนจำหน่าย หรือลงทะเบียนผลิตภัณฑ์

หากต้องการซ่อมบำรุง อะไหล่แท่งของ Toro หรือขอมลเพิ่มเติม โปรดติดต่อตัวแทนบริการโทรบอญาตหรือฝ่ายบริการลูกค้าของ Toro และเตรียมหมายเลขรุ่นและหมายเลขซีเรียลของผลิตภัณฑ์ไว้ให้พร้อม **SU 1** บอกตำแหน่งของหมายเลขรุ่นและหมายเลขซีเรียลบนผลิตภัณฑ์ จดบันทึกหมายเลขในช่องว่างที่กำหนดให้

สำคญ: นอกจากน คุณสามารถใช้อุปกรณ์มออสแกนรศ QR บนสติกเกอร์หมายเลขซีเรียล (ตาม) เพื่อดูขอมลการรับประกัน อะไหล่ และขอมลผลิตภัณฑ์อื่นๆ ได้



su 1

g372647

1. ตำแหน่งหมายเลขรุ่นและหมายเลขเซเรียล

| |
|----------------------|
| หมายเลขรุ่น _____ |
| หมายเลขเซเรียล _____ |

คอมดอบบนใหม่ขอผลเกยวกับอนตรายทอาจเกดชน และระบขอความความปลอดภัยทแสดงดวยสญลภษณเตอนอนตราย (su 2) ซงบงบอกอนตรายทอาจสงผลใหเกดการบาดเจบรายแรงหรือเสยชวตหากคนไมปฎบตตามขอควรระวังกแนะนำ



su 2

สญลภษณเตอนอนตราย

g000502

คอมดอบบนใช้คำ 2 คำในการเนนขอมล **สำคัญ** เพื่อให้คนใส่ใจศกษาขอมลพิเศษเกยวกับกลไกและ **หมายเหตุ** เพอเนนขอมลทวไปทควรใหความสนใจเปนพิเศษ

เนอหา

| | |
|------------------------------------|----|
| ความปลอดภัย | 5 |
| ความปลอดภัยทวไป | 5 |
| สตทเกอรความปลอดภัยและคำแนะนำ | 5 |
| การตงค | 8 |
| 1 การปรบและการตตงชดตดหญา | 8 |
| 2 การตตงเพลาลอสำหรับขนสง | 11 |
| 3 การตตงลอบขนสง | 12 |

| | |
|---|----|
| 4 การตัดตุงตะกร้าหยก..... | 13 |
| 5 การปรับรอบเครื่องยนต์ | 14 |
| ภาพรวมผลตักยก | 15 |
| การควบคุม | 16 |
| ขอมลจำเพาะ | 21 |
| อุปกรณ์ตอพวง/อุปกรณ์เสริม..... | 21 |
| ก่อนการปฏิบัติงาน | 22 |
| ความปลอดภัยก่อนการใช้งาน | 22 |
| การบำรุงรักษาประจำวัน | 22 |
| การตรวจสอบระดับน้ำมันเครื่อง | 22 |
| ขอมลจำเพาะด้านเชอเพลง | 22 |
| การเติมน้ำมัน | 23 |
| การปรับอัตราเลมหยก | 23 |
| การปรับความเร็วใบมดพวง..... | 24 |
| การปรับตำแหน่งดรมขบเคลอน..... | 24 |
| การปรับความสงมอจบ..... | 25 |
| การขนย้ายเครื่องตดหยกไปยงหนางาน | 25 |
| การถอดลอลขนสง | 26 |
| การใช้งานกานปรับปรมาณอากาศ | 26 |
| การเปิดและปิดวาลวตดการจ่ายน้ำมัน | 27 |
| ระหวางการปฏิบัติงาน | 28 |
| ความปลอดภัยระหวางการใช้งาน..... | 28 |
| การสตาร์ทเครื่องยนต์..... | 29 |
| เคลดลบในการใช้งาน | 29 |
| การดบเครื่องยนต์ | 31 |
| หลงการปฏิบัติงาน | 31 |
| ความปลอดภัยหลงจากการใช้งาน | 31 |
| การควบคุมเครื่องตดหยกหลงจากตดหยกเสรอ | 31 |
| การขนย้ายเครื่องตดหยก..... | 31 |
| การตดตงลอลขนสง | 31 |
| การใช้หรือปลดระบบสงก้ำลง..... | 32 |
| การบำรุงรักษา | 34 |
| ความปลอดภัยในการบำรุงรักษา | 34 |
| ก้ำหนดการบำรุงรักษาตามเนะนำ | 34 |
| รายการตรวจสอบสำหรัการบำรุงรักษารายวน | 35 |
| ขั้นตอนก่อนการบำรุงรักษา | 36 |
| การเตรียมเครื่องตดหยกสำหรัการบำรุงรักษา | 36 |
| การบำรุงรักษาเครื่องยนต์ | 37 |
| ความปลอดภัยของเครื่องยนต์ | 37 |
| การซ่อมบำรุงน้ำมันเครื่อง | 37 |
| การซ่อมบำรุงใสกรองอากาศ | 39 |
| การซ่อมบำรุงหวเทยง | 40 |
| การบำรุงรักษาระบบควบคุม | 42 |
| การปรับสายเคเบลขบเคลอน | 42 |
| การปรับเบรก/เบรกมอ | 43 |
| การปรับสายควบคุมใบมดพวง | 46 |
| การปรับสายเคเบลลนเรง | 46 |
| การบำรุงรักษาชดตดหยก | 50 |
| ความปลอดภัยเคยวกบใบมด | 50 |
| การตดตงชดตดหยก..... | 50 |
| การถอดชดตดหยก..... | 54 |
| การลบคมชดตดหยก..... | 55 |
| การจดเกบ | 56 |
| ความปลอดภัยเมอจดเกบ | 56 |
| การจดเกบเครื่องตดหยก | 56 |

ความปลอดภัย

อุปกรณ์ออกแบบมาตามมาตรฐาน EN ISO 5395 และ ANSI B71.4-2017

ความปลอดภัยทั่วไป

อุปกรณ์อาจทำให้เกิดการบาดเจ็บและเผา รวมถึงเกิดอันตรายจากวัตถุกระเด็นได้

- อ่านและทำความเข้าใจเนื้อหาของ *คู่มือใช้* บนก่อนจะสตาร์ทเครื่องตัดหญ้า
- โปรดสวมหมวกนิรภัยและแว่นตาป้องกัน อย่าทำกิจกรรมที่ทำให้เสียสมาธิขณะใช้งานอาจส่งผลให้เกิดการบาดเจ็บหรือเกิดความเสียหายต่อทรัพย์สินได้
- อย่านำมือหรือเท้าเข้าใกล้ชิ้นส่วนเคลื่อนไหวของเครื่องตัดหญ้า
- หากไม่ติดตั้งแผงกันและอุปกรณ์รอกอื่นๆ ทั้งหมด หรือแผงกันและอุปกรณ์รอกทำงานผิดปกติ กรุณาอย่าใช้เครื่องตัดหญ้า
- คนคนโดยรอบและเด็กๆ ออกจากพื้นที่ทำงาน ห้ามเด็กควบคุมเครื่องตัดหญ้าโดยเด็ดขาด
- ดับเครื่องยนต์ ดึงกุญแจออก (ถ้าเสียบกุญแจออก) และรอให้เครื่องตัดหญ้าหยุดลงก่อนจะลุกออกจากที่นั่งคนขับ รอให้เครื่องยนต์เย็นลงก่อนปรับ ซ่อมบำรุง ทำความสะอาด หรือจัดเก็บเครื่องตัดหญ้า

การใช้งานหรือบำรุงรักษาอย่างไม่ถูกต้องอาจส่งผลให้เกิดการบาดเจ็บได้ เพื่อลดโอกาสที่จะเกิดการบาดเจ็บให้ปฏิบัติตามคำแนะนำด้านความปลอดภัยและสังเกตสัญลักษณ์เตือนอันตราย ⚠️ ได้แก่ ข้อควรระวัง คำเตือน หรืออันตราย ซึ่งเป็นคำแนะนำเพื่อความปลอดภัยส่วนบุคคล การไม่ปฏิบัติตามคำแนะนำเหล่านี้ อาจส่งผลให้บาดเจ็บหรือเสียชีวิตได้

สติ๊กเกอร์ความปลอดภัยและคำแนะนำ



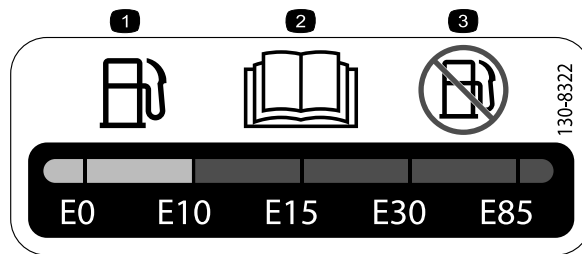
สติ๊กเกอร์และคำแนะนำด้านความปลอดภัยมองเห็นได้ชัดเจน และตัดย่อยใกล้กับบริเวณที่มีโอกาสเกิดอันตราย เปลี่ยนสติ๊กเกอร์เสียหายหรือหายไป



120-9570

decal120-9570

1. คำเตือน—อย่านำมือจากชิ้นส่วนเคลื่อนไหว, ติดตั้งแผงกันและก้านบังคับทั้งหมดให้เข้าที่



130-8322

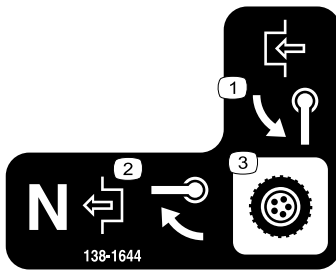
decal130-8322

1. ใช้เฉพาะเชื้อเพลิงที่มีส่วนผสมแอลกอฮอล์น้อยกว่า 10% เท่านั้น
2. อ่านขอมลเพิ่มเติมเกี่ยวกับเชื้อเพลิงได้จาก *คู่มือใช้*
3. ห้ามใช้เชื้อเพลิงที่มีส่วนผสมแอลกอฮอล์มากกว่า 10% เท่านั้น



133-8062

decal133-8062



138-1644

decal138-1644

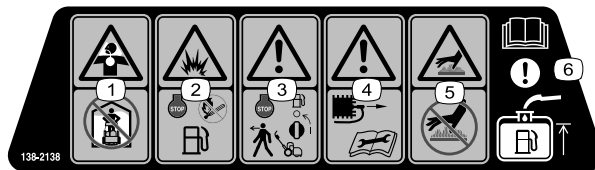
1. หมนมออบเพื่อใช้งาน
2. ขณะทอปลกรณอยในตำแหน่งเกียรวาง หมนมออบเพื่อปลด
3. การควบคุมระบบสงกำลัง



138-1589

decal138-1589

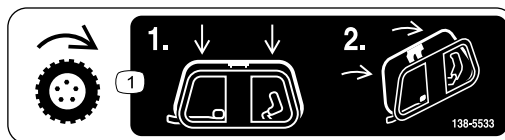
1. ใช้งานใบมดพวง
2. ปลดใบมดพวง



138-2138

decal138-2138

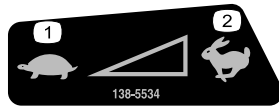
1. อนตรายจากการขาดอากาศหายใจเนองจากควนหรือแกสพิษ—ห้ามเดินเครื่องในไฟ้เตม— ถอดสายหวเทยนก่อนบ้ำรงรักษา
2. อนตรายจากการระเบิด—ดบเครื่องคอนเตมเชอเพลง ห้ามอยใกล้ไฟ้ ปรกาศไฟ้ หรือสบบหรษณะกเตมเชอเพลง
3. คำเตอน— ดบเครื่องยนตและปลดวาลวเชอเพลงกอนผละอออกจากรครองตดหญา
4. อนตรายจากไฟ้เตม— ถอดสายหวเทยนกอนบ้ำรงรักษา
5. อนตรายจากพนพวอรอน—ห้ามแตะพนพวอรอน
6. ขอสงเกด— อานขอมลเคยวคบการเตมเชอเพลงใน คมอฝไซ้



138-5533

decal138-5533

1. สวนควบคุมการขบเคลอน—กดสวนควบคุมการขบเคลอนลงจากรนตงเขาหามออบ



decal138-5534

138-5534

1. ซา

2. เรว



decal138-5532

138-5532

1. ดงชนเพอปลดเบรก
2. ดงลงเพอเบรก
3. เบรกมอ—ลอก
4. เบรกมอ—ปลดลอก
5. คำเตือน—อ่านคมอไฟ

6. คำเตือน—อย่าใช้งานอุปกรณ์ เว้นแต่คุณไดรรับการฝกฝนมาแล้ว
7. คำเตือน—สวมใสเครื่องป้องกันการโดยน
8. อันตรายจากวตถุกระเด็น—กนคนโดยรอบออกไป
9. คำเตือน—อยุ่ให้ห่างจากชนสวนเคลอนโหว ตดตงแผงกนและกกำบงทงหมดไหเซาก
10. หามลากอปรณ

การตรวจคา

ชิ้นส่วนหลวม

ใช้แผนกมดางเพื่อยนยววจดสงชิ้นส่วนทงหมดแลว

| ขั้นตอน | คำอธิบาย | จำนวน | ใช้ |
|---------|--|-------|---|
| 1 | ชุดตัดหญ้า (ตองสงแยกตางหาค โปรดตตตอตวแทนจำหนาย Toro ทโรบรอนญายต) ขอตอ สปรง (su 04830 และ 04840 เทานน) สกรหจวม | 1 | ปรบและการตตตงชุดตัดหญายเขากบอปกรณ |
| | | 1 | |
| | | 1 | |
| | | 4 | |
| 2 | เพลาลอชาย | 1 | ตตตงเพลาลอชยสำหรับขนสง (su 04840 เทานน) |
| 3 | ชุดลอบขนสง (ตองสงแยกตางหาค โปรดตตตอตวแทนจำหนาย Toro ทโรบรอนญายต) | 1 | ตตตงลอบขนสง (อปกรณเสรม) |
| 4 | ตะกรหญา | 1 | ตตตงตะกรหญา |
| 5 | สตกเกอร CE | 1 | ปรบรอบเครองยนต์ (สำหรับใช้ในประเทศทปฏบตตามมาตรฐาน CE เทานน) |

สอและชิ้นส่วนเพมเติม

| คำอธิบาย | จำนวน | ใช้ |
|--------------------|-------|---------------------------------------|
| คมออฟไซ | 1 | โปรดอานขอมลเหลานก่อนใชงานเครองตัดหญาย |
| คมอเจาของเครองยนต์ | 1 | |
| ใบรบรองมาตรฐาน | 1 | |

หมายเหตุ: ดตางชายและชวาชองอปกรณจากตำหนางใชงานอปกรณตามปกต

1

การปรบและการตตตงชุดตัดหญาย

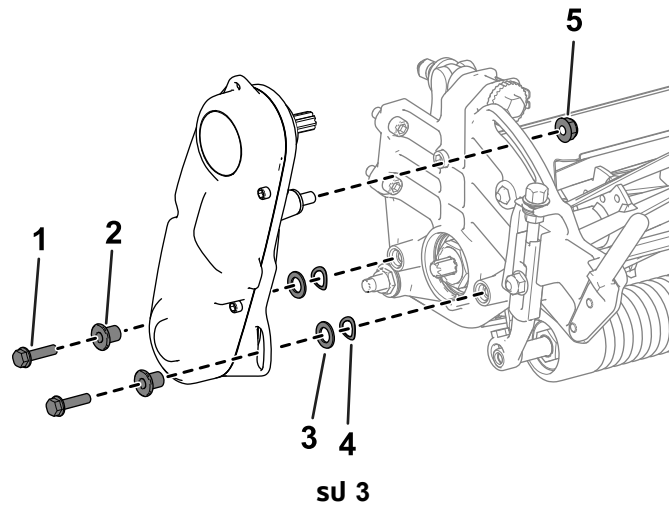
ชิ้นส่วนทตองใช้สำหรับขั้นตอน:

| | |
|---|--|
| 1 | ชุดตัดหญาย (ตองสงแยกตางหาค โปรดตตตอตวแทนจำหนาย Toro ทโรบรอนญายต) |
| 1 | ขอตอ |
| 1 | สปรง (su 04830 และ 04840 เทานน) |
| 4 | สกรหจวม |

การปรบและการตตตงชุดตัดหญาย

su 04820

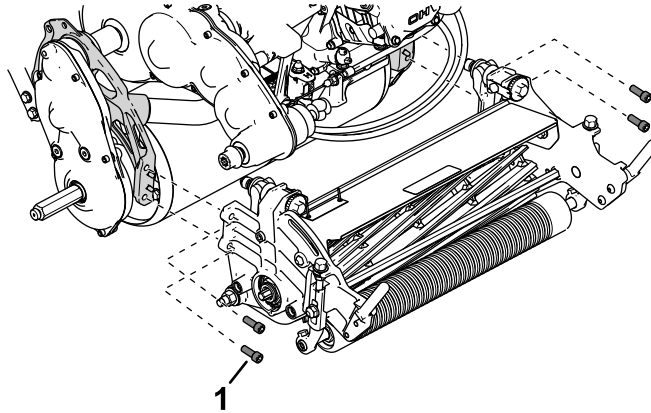
1. ถอดฮารดแวรททยดชุดเพลาชบใบมดพวงเขากบแพงชางออก (su 3)



g333187

- | | |
|-----------|--------------|
| 1. สกรหจม | 4. แหวนสปริง |
| 2. ตวคณ | 5. นอต |
| 3. แหวน | |

- ถอดชุดเพลาลับใบมดพวง แหวนเรียบ แหวนสปริง และตวคณออกจากแผงข้าง (สพ 3)
- ใช้สกรหจม 4 ตวตตงชดตดหญาเขากบอปกรณ (สพ 4)

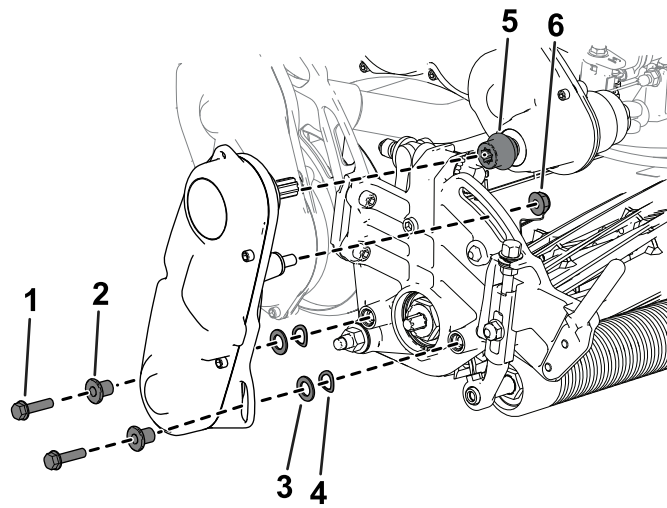


สพ 4

g333153

1. สกรหจม

4. ประเมณการตงคาความสงใน การตตทเหมะสม แลวปรบดรมชบเคลอนตามคานน โปรดด [การปรบตําแหงดรมชบเคลอน \(หนา 24\)](#)
5. ปรบชดตดหญาตามการตงคาคทอองการ โปรดดชนตอนการปรบใน *คมอฝใชงาน* ของชดตดหญา
6. ตตตงชอต่อเขากบเพลาลับของระบบสงกําลง (สพ 5)



su 5

g333165

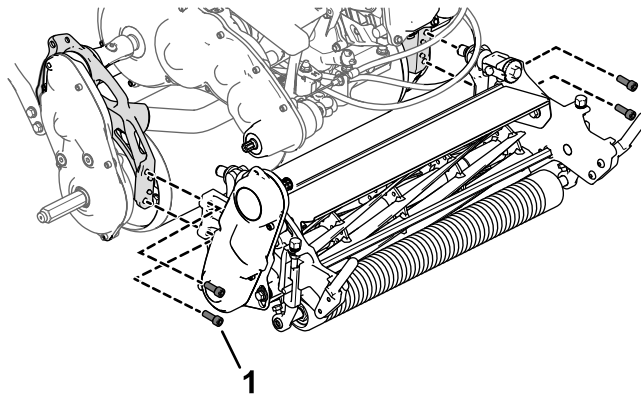
- | | |
|------------|--------------|
| 1. สกรหจวม | 4. แหวนสปริง |
| 2. ตวคน | 5. ขอตอ |
| 3. แหวน | 6. นอต |

- ติดตั้งชุดเพลาชบไมมดพวงเขากบชุดตัดหญ้าด้วยฮาร์ดแวร์ที่ถอดออกมาก่อนหน้านี้ (su 5)
- ตรวจสอบให้แน่ใจว่าขอตอ (su 5) ขยับไปข้างหน้าและข้างหลังได้อย่างบนเพลาชบระบบส่งกำลัง

การปรับและการตัดแต่งชุดตัดหญ้า

su 04830 และ 04840

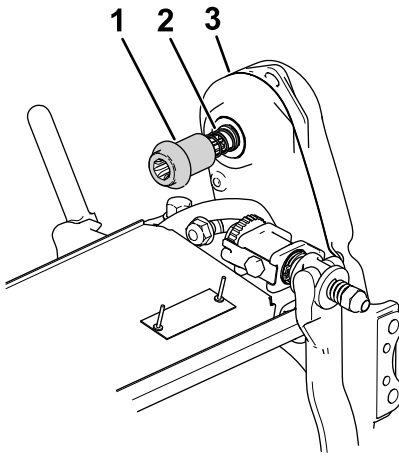
- ใช้สกรหจวม 4 ตัวตัดแต่งชุดตัดหญ้าเขากบอุปกรณ์ (su 6)



su 6

g333212

- สกรหจวม
- ประเมินการตั้งค่าความสูงในการตัดที่เหมาะสม แล้วปรับตามขอบเขตตามคานน โปรดดู [การปรับตำแหน่งดรัมขบเคลอน \(หน้า 24\)](#)
- ปรับชุดตัดหญ้าตามการตั้งค่าที่ต้องการ โปรดดูขั้นตอนการปรับใน [คอมพไชงานของชุดตัดหญ้า](#)
- ติดตั้งขอตอและสปริงเขากบชุดเพลาชบไมมดพวงของชุดตัดหญ้า (su 7)



su 7

g333213

1. ขอตอ
2. สปริง
3. ชดเพลาชบไบมดพวง

5. ตรวจสอบให้แน่ใจว่าขอตอ (su 7) ขยับไปข้างหน้าและข้างหลังได้อย่างบนเพลาชบระบบส่งกำลัง หากขอตอขยับไม่ได้ ให้ปรับตำแหน่งของชดเพลาชบไบมดพวงหรือการจดวงแนวเครื่องยนตกระบบส่งกำลัง โปรดดูการปรับตำแหน่งเพลาชบไบมดพวง (หน้า 53)

2

การติดตั้งเพลาล้อสำหรับขนส่ง

su 04840 เทานน

ชิ้นส่วนที่ต้องใช้สำหรับขั้นตอน:

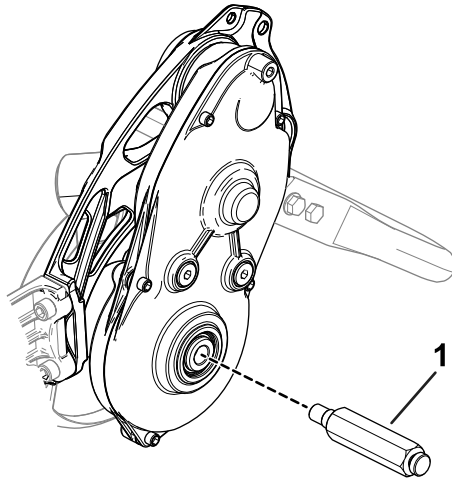
| | |
|---|------------|
| 1 | เพลาล้อชาย |
|---|------------|

ขั้นตอน

หมายเหตุ: เพลาล้อด้านขวาติดตั้งมาแล้วจากโรงงาน

1. หยอดกาวสำหรับยึดเกลียวทกความแข็งแรงปานกลางบนเพลาล้อ
2. ใส่เพลาล้อด้านซ้ายเข้ากับชดขบดรมทางดานซ้ายของอปกรณ

หมายเหตุ: เพลาล้อด้านซ้ายจะมเครื่องหมาย “L” อยบนปลายเพลาล้อและมเกลียวทกนไปทางขวา



su 8

g330266

1. เพลาลอชาย

3. ขนเพลาลอนโตแรงบด 54 ถึง 68 มม. (40 ถึง 50 ฟุตปอนด์)

3

การตัดแปลง

อุปกรณ์เสริม

ชิ้นส่วนที่ต้องใช้สำหรับขั้นตอน:

| | |
|---|--|
| 1 | ชุดลอบนสง (ต้องสงแยกตางหาค โปรตตตตตวแทนจําหนาย Toro กโตรบอนญต) |
|---|--|

ขั้นตอน

หาคตองการตตตลอบนสง คณตองซอชดลอบนสงกอน (su 04123) โปรตสอบถามเกยวคบชดอปรณนจกตวแทนจําหนาย Toro กโตรบอนญต

1. ตตตลอบนสง โปรต [การตตตลอบนสง \(หนา 31\)](#)
2. ตรวจสอบไหแนใจวา แรงดบลมายงอยก 83 ถึง 103 กิโลปาสกาล (12 ถึง 15 ปอนตตอตร.บว)

4

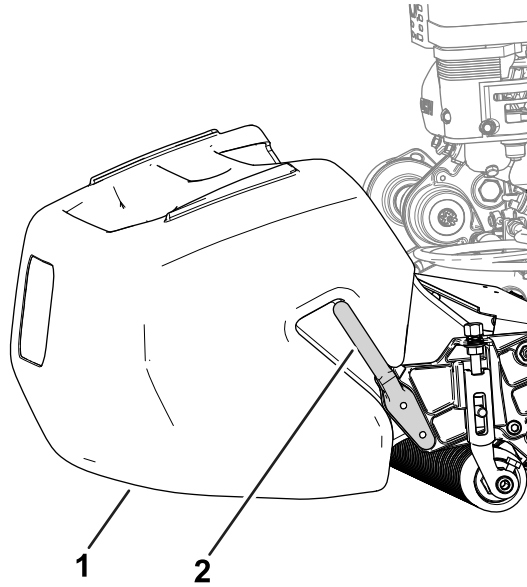
การติดตั้งตะกร้าหญ้า

ขั้นตอนที่ต้องใช้สำหรับขั้นตอน:

| | |
|---|------------|
| 1 | ตะกร้าหญ้า |
|---|------------|

ขั้นตอน

จับตะกร้าหญ้าทบบริเวณด้านบนและเลื่อนตะกร้าเข้าไปบนแกนยึดตะกร้า (sJ 9)



sJ 9

g278331

1. ตะกร้าหญ้า

2. แกนยึดตะกร้า

5

การปรับรอบเครื่องยนต์

สำหรับประเทศที่ปฏิบัติตามมาตรฐาน CE เกานน

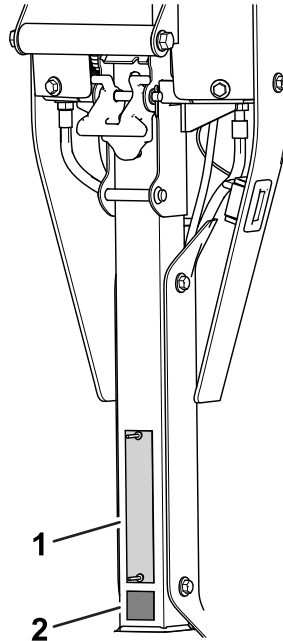
ขบวนการต้องใชสำหรับขั้นตอน:

| | |
|---|-------------|
| 1 | สตกเกอร์ CE |
|---|-------------|

ขั้นตอน

หากคณใช้งานอปกรณในประเทศที่ปฏิบัติตามมาตรฐาน CE ใหปรับรอบเครื่องยนต์เป็นรอบเดินเบาสูงและตัดสตกเกอร์ CE เพื่อใหตรงตามระเบียบวาดวยเสียงรบกวน

- ปรับรอบเครื่องยนต์เป็นรอบเดินเบาสูงตามข้อกำหนดต่อไปนี้:
 - อปกรณ 1018: **3,000 รอบต่อนาที**
 - อปกรณ 1021 และ 1026: **3,150 รอบต่อนาที**
- โปรดดู [การปรับรอบเครื่องยนต์เป็นเดินรอบเบาสูง \(หน้า 47\)](#)
- ตัดสตกเกอร์ CE ใต้ป้ายหมายเลขซีเรียล ([สพ 10](#))



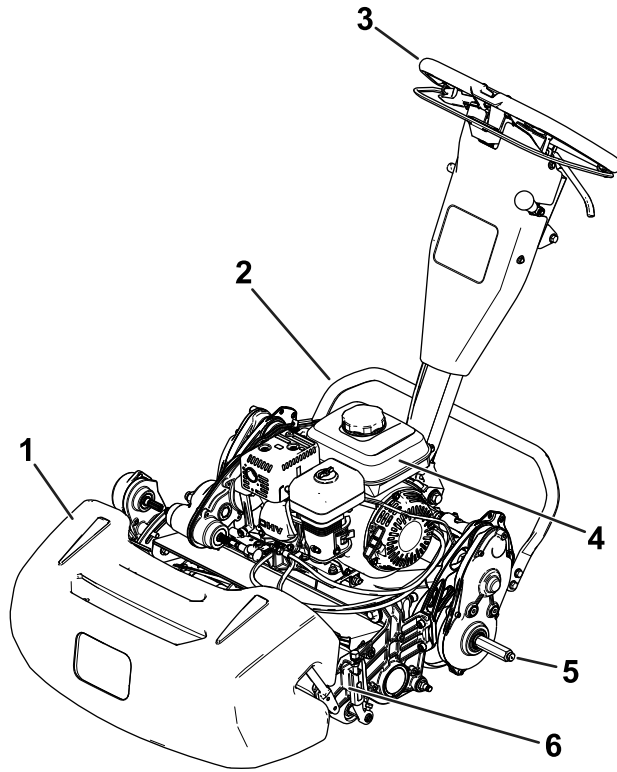
สพ 10

g372646

1. ป้ายหมายเลขซีเรียล

2. สตกเกอร์ CE

ภาพรวมผลิตภัณฑ์



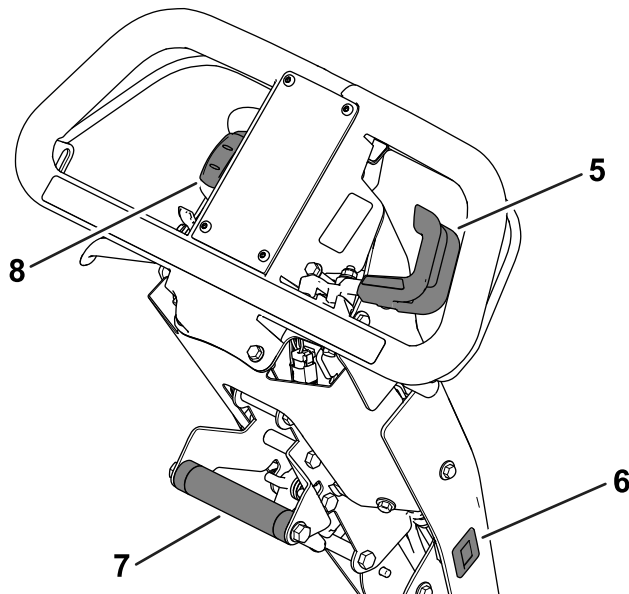
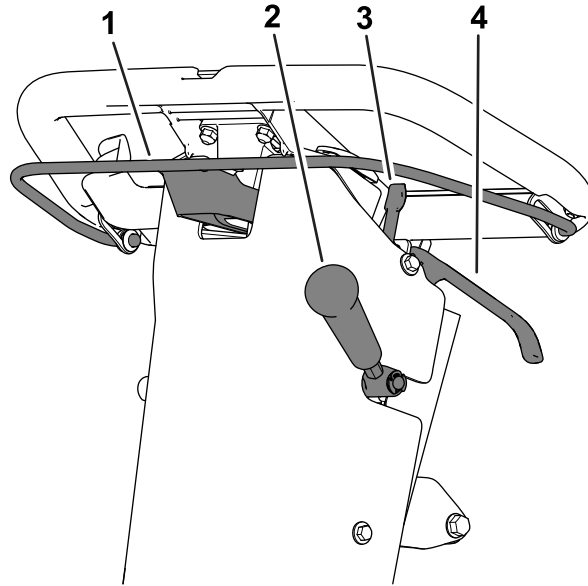
รูป 11

g274957

1. ฝาครอบ
2. ขาด
3. มือจับ

4. ลมพัด
5. เพลาข้อเหวี่ยง
6. เฟือง

การควบคุม



sU 12

g271082

1. คานคลดช
2. คนควบคุมชดตตทหญา
3. สลกเบรกมอ
4. คนเบรก

5. คนโยกลนเรง
6. เมตรอนบชวโมง
7. มอจบชวยยก
8. สวตชเปด/ปด

คานคลดช

ใช้คานคลดช (SU 12) เพื่อใช้หรือปลดชดขบเคลอน

- **ใช้ชดขบเคลอน:** ดงชนและจอบคานคางไวกบมอจ
- **ปลดชดขบเคลอน:** ปล่อยคาน

คนโยกลนเรง

ใช้คนโยกลนเรง (SU 12) เพื่อปรบรอบเครื่องยนต์

- **เพมรอบเครื่องยนต์:** หมนคนโยกลนเรงลง
- **ลดรอบเครื่องยนต์:** หมนคนโยกลนเรงชน

สวตชเปด/ปด

สวตช (SU 12) ช่วยใคณสตารทหรือดบเครื่องยนต์โด

- **สตารทเครื่องยนต์:** กดสวบนบของสวตช
- **ดบเครื่องยนต์:** กดสวกลางของสวตช

คนเบรก

ใช้เบรก (SU 12) เพื่อชะลอหรือหยุดปรณ ดงคนเบรกเขากมอจเพื่อใช้เบรก

สลกเบรกมอ

ใช้สลกเบรกมอ (SU 12) เพอชดเบรกมอไวกะหวางทคณอยหางจากอปรณ

- **ดงเบรกมอ:** ดงคนเบรกคางไวก และหมนสลกเบรกมอเขากาตว
- **ปลดเบรกมอ:** ดงคนเบรกเขากมอจ

คนควบคมชดตตคญา

ใช้คนควบคมชดตตคญา (SU 12) เพื่อใช้หรือปลดชดตตคญาในขณะกบบคานคลดชอย

- **ใช้ชดตตคญา:** ดนคนควบคมลง
- **ปลดชดตตคญา:** ดนคนควบคมชน

มเตอรณบชวโมง

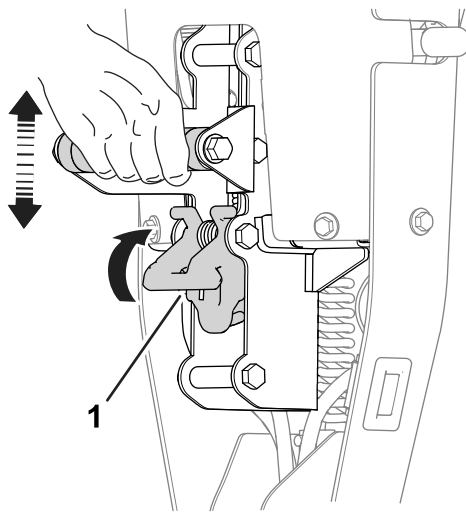
มเตอรณบชวโมง (SU 12) บนทกเวลาทงหมดทเครื่องยนต์ทำงน สงเคตมเตอรเพอดกำหนดเวลาการบำรงรคษาประจำ

มอจบชวยยก

ใช้มอจบชวยยก (SU 12) เพื่อช่วยปรบควมสงมอจบ หรือยกและลดระดับชวตง

กปรบควมสงมอจบ

ใช้กปรบควมสงมอจบ (SU 13) เพอชบควมสงมอจบไวกในตำแหน่งทชงงานใต้อยางสบาย ดงกปรบชนและใช้มอจบชวยยกเพอชบหรือลดระดับควมสงมอจบ



สพ 13

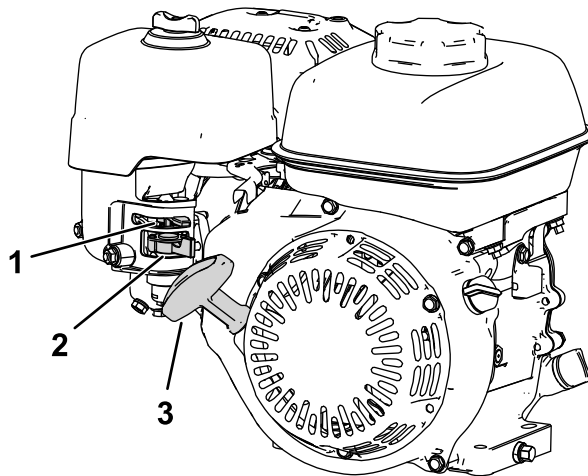
g271081

1. ปรับความสูงมอจ

การปรับปริมาณอากาศ

การปรับปริมาณอากาศอย่างง่ายทางซ้ายด้านหน้าของเครื่องยนต์ (สพ 14)

ใช้การปรับปริมาณอากาศเพื่อทำให้สตาร์ทเครื่องยนต์ได้ง่ายขึ้นในอากาศหนาว โปรด [การใช้งานการปรับปริมาณอากาศ \(หน้า 26\)](#)



สพ 14

g265059

1. การปรับปริมาณอากาศ
2. วาล์วตัดการจ่ายน้ำมัน
3. มอจบสายสตาร์ท

วาล์วตัดการจ่ายน้ำมัน

วาล์วตัดการจ่ายน้ำมันอยู่ทางด้านข้างของเครื่องยนต์ ใต้ตัวปรับปริมาณอากาศ (สพ 14)

หมายเหตุ: ปิดวาล์วตัดการจ่ายน้ำมันเมื่อไม่ได้ใช้เครื่องตัดหญ้าเป็นเวลาหลายวัน ในขณะที่เคลื่อนย้ายเครื่องตัดหญ้าไปไกลจากพื้นที่ปฏิบัติงาน หรือเมื่อจอดเครื่องตัดหญ้าทิ้งไว้ในอาคาร โปรด [การเปิดและปิดวาล์วตัดการจ่ายน้ำมัน \(หน้า 27\)](#)

มอจบสายสตาร์ท

ตั้งมอจบสายสตาร์ท (สพ 14) เพื่อดัดเครื่อง

ขาตง

ขาตง (sJ 15) ตตตงอยทสวททยอปรณ ไซขาตงเมอคณตตตงทรอกอดลอบนสงทรอสตตตทททท

- **ต้ำแทงซอมบ้ำรงลอบนสง:**

หคทงอกรไซขาตงเพอตตตงลอบนสง วงเทอโอบนขาตงในขณะทงมออบชวยยกนและดนไปขงหลง (sJ 15)

⚠ ขอควรระวง

อปรณมน้ำหนักมคคและอจท้ำให้ปวดหลงโด หคยกผดวร

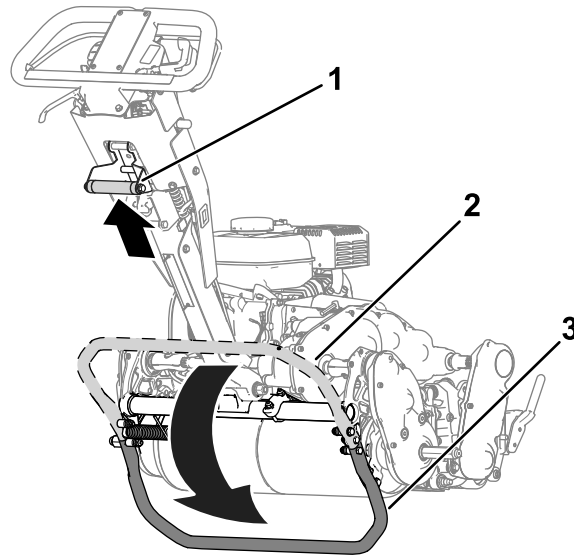
ไซเทอเหยบบขาตง และยกอปรณนโดยไซเจพอะมออบชวยยก
ทพรยยามยกอปรณลอบนขาตงดวยวรอนอจท้ำให้บดเจบโด

- **ต้ำแทงซอมบ้ำรงชดตททท:**

เพอปองกนโมใหอปรณทงยไปขงหลงขณะทกอดชดตทททท ไซลดระดบขาตงลง และดนหมดสปรงอออกมา
เพอรคชขขตงใหอยในต้ำแทงดงทแสดงใน sJ 16

- **ทกรเกบขขตงเขอในต้ำแทงจอดเกบ:**

1. วงเทอโอบนขาตงขณะลดระดบดรมชบเคลอนลงมบบนพ
2. ถอนเทอออกจกขขตงและเวททไซขาตงเกบเขอไปนต้ำแทงจอดเกบ



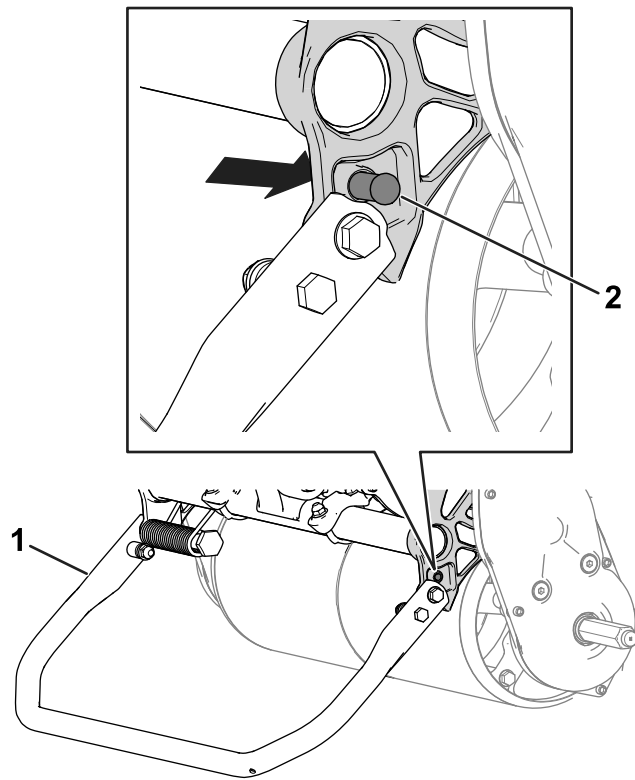
sJ 15

g273507

1. มออบชวยยก

2. ขขตง—ต้ำแทงจอดเกบ

3. ขขตง—ต้ำแทงซอมบ้ำรงลอบนสง



รูป 16

g341757

1. ขาตง—ตำแหนงซอมบ้ำรงชดตดหลย

2. หมดสปรง

ขอมลจำเพาะ

| | su 04820 | su 04830 | su 04840 |
|--|--|---------------------|---------------------|
| ความกว้าง | 84 ซม. (33 นิ้ว) | 91 ซม. (36 นิ้ว) | 104 ซม. (41 นิ้ว) |
| น้ำหนักโดยรวมของเหลว* | 95 กก. (210 ปอนด์) | 100 กก. (220 ปอนด์) | 107 กก. (235 ปอนด์) |
| ความกว้างในการตัด | 46 ซม. (18 นิ้ว) | 53 ซม. (21 นิ้ว) | 66 ซม. (26 นิ้ว) |
| ความสูงในการตัด | ขมอยกตำแหน่งของดรมขบเคลอน [โปรดดู การปรับตำแหน่งดรมขบเคลอน (หน้า 24)] และใช้ชดความสูงในการตัดแบบสง | | |
| คลป | ขมอยกความเรวใบมดพวงและตำแหน่งรอกขบใบมดพวง โปรดดู การปรับอัตราเลมหญา (หน้า 23) | | |
| รอบเครื่องยนต์ | เดนรอบต่ำ: 1,900 ± 100 รอบตอนาก, เดนรอบสง: 3,450 ± 100 รอบตอนาก | | |
| ความเรวในการตัด | 3.2 กม./ซม. (2 ไมลตอชวโมง) ถง 5.6 กม./ซม. (3.5 ไมลตอชวโมง) | | |
| ความเรวขบเคลอน | 8.5 กม./ซม. (5.3 ไมลตอชวโมง) | | |
| *เฉพาะรกลากพวง โปรดดูน้ำหนักของชดตดหญาแต่ละชดใน <i>คมอฝ</i> ของชดตดหญา | | | |

อปกรณตอพวง/อปกรณเสรม

เราจดจำหนายอปกรณตอพวงและอปกรณเสรมท Toro สรองมกมยสำหรับใช้กบเครื่องตดหญาเพอเสรมประสรทพและขยยความสามารถ โปรดตตอทวแทนบรการหรือทวแทนจำหนายทโดรบอนญาต หรือเขาไปท www.Toro.com เพอทรยการอปกรณตอพวงและอปกรณเสรมทสรองทงหมด

เพอสมรรถนะสงสดและความปลอดภยในการใช้งานอยางตอเนอง โปรดใช้เฉพาะอะไหล่ทดแทนและอปกรณเสรมของแทจาท Toro อะไหล่ทดแทนและอปกรณเสรมทผลดโดยพผลทรยอนอาจเปอนตรยและการใช้งานตงกลวอาจทำไหการรบประคนพผลทภทเพนโมชะ

การปฏิบัติงาน

หมายเหตุ: ดาดานชายและชวาชองรถจากตำแหน่งปกติในการควบคุมรถ

กอนการปฏิบัติงาน

ความปลอดภัยกอนการใชงาน

ความปลอดภัยทั่วไป

- ห้ามเด็กหรือพทไมไดรบการฝกฝนใชหรือบํารงรักษาเครื่องตตผลญาโดยเด็ดขาด กฎหมายทองถนอาจจํากัดอายุของพชบขเจาชองเปนพรบพตชอบในการจตการฝกอบรมใหกบพควบคุมและชางชอมบํารง
- ทำความคนเคยกบการใชงานอปกรณอยางปลอดภัย ระบบควบคุมของพชบข และปายความปลอดภัย
- ดบเครื่องยนตของอปกรณ ดงกญแจออก (ถ้าเสียบกญแจอย) และรอใหรทหยุดนงกอนจะลกอออกจากทงคนขบรอใหเครื่องยนตเย็นลงกอนปรบ ชอมบํารง ทำความสะอาด หรือจตเกบเครื่องตตผลญา
- เรยนรวรหยุดและดบเครื่องอยางรวดเร็ว
- ตรวจสอบวาตวทำงานเมอมพควบคุม สวตชวคเจน และอปกรณนรทตตงอยและทำงานไดตามปกติใชงานเฉพาะเมอเครื่องตตผลญาทำงานไดอยางเหมาะสมเทานบ
- ตรวจสอบพทบรเวณทตองการใชเครื่องตตผลญาและจตเกบวตถตางๆ ทอาจกระเดนออกใหลมด

ความปลอดภัยดานเชอเพลง

- โปรดใชความระมดระวงอยางยงเมอจตการกบนํามน นํามนเปนวตถตตไฟโตและละอองนํามนอาจรเบตโต
- ดบบทร ชการ ไปป และแหลงจตไฟอนๆ ใหลมด
- ใชเฉพาะภาชนะบรرنํามนทพานการบรรองเทานบ
- อยาเปดฝาลงนํามนหรือเทมํามนในขณะทเครื่องยนตกำลังทำงานหรือรอนอย
- อยาเทมหรือระบายนํามนในพททอบ
- อยาจตเกบเครื่องตตผลญาหรือภาชนะบรرنํามนในทกมเปลวไฟ ประกายไฟ หรือไฟนํารอง เช่น บนเครื่องทำนํารอนหรือเครื่องใชไฟฟาอน ๆ
- หากนํามนหก อยาพยายามสตราทเครื่องยนต หลกเลียงการสรางแหลงจตไฟอนกวาละอองนํามนจะระเหยไป
- อยาเทมนํามนลงในภาชนะทวางอยภายในยานพาหนะหรือบนกระบะของรถบรรถทหรือรถพวงทการบรรองดวพลาสทกแตควรวางภาชนะไวบนพทใหลางจากยานพาหนะกอนจะเทมเชอเพลง
- ยายเครื่องตตผลญาลงจากรถบรรถทหรือรถพวง แลวคอยเทมเชอเพลงในขณะวางอยบนพท หากไมสามารถทำแบบนโตใหเทมนํามนเชอเพลงดวภาษาชนะขนาดเล็กแทนการใชหวจายเชอเพลง
- ใหลวจายเชอเพลงแตะกบขอมของถงเชอเพลงตลอดเวลา จนกระทั่งเทมเสรจ

การบํารงรักษาประจําวน

ขนตอนการบํารงรักษาประจําวน โปรดด [รายการตรวจสอบสํารบการบํารงรักษารายวน \(หนา 35\)](#)

การตรวจสอบระดับนํามนเครื่อง

ตรวจสอบระดับนํามนเครื่องกอนการใชงานททครงหรือทท 8 ชวโมงทำงาน โปรดด [การตรวจสอบระดับนํามนเครื่อง \(หนา 37\)](#)

ขอมลจําเพาะดานเชอเพลง

ความจถนํามน: 2.0 ลตร (0.59 แกลลอนสทรฐ)

เชอเพลงทแนะนำ: นํามนเบนชนโรสารตะกวมคาคอออกเทน 87 ขนไป (วรการคตอตรา (R+M)/2)

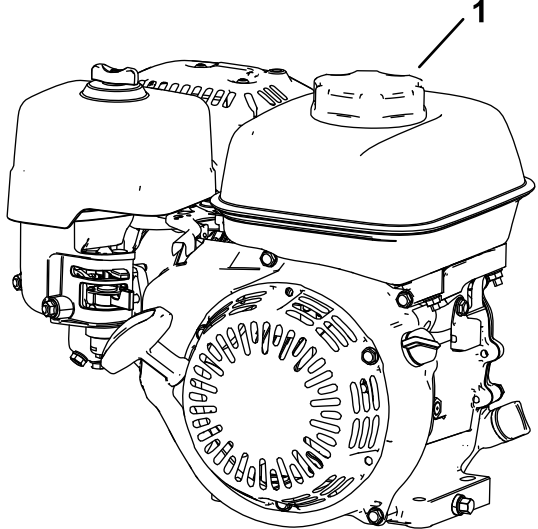
เอทานอล: นํามนเบนชนทมสพสมของเอทานอลไมเกิน 10% (แกสโซฮอล) หรือ MTBE 15% (เมททเทอเทยรบวทลอรอร) โดยปรมาทร เอทานอลและ MTBE ไมเหมือนกน เครื่องตตผลญารนบไมบรรองไฟใชนํามนเบนชนทมสพสมของเอทานอล 15% (E15)

- ห้ามใช้น้ำมันเบนซินทผสมของเอทานอลมากกว่า 10% โดยปริมาตร เช่น E15 (มเอทานอล 15%), E20 (มเอทานอล 20%), E85 (มเอทานอล 85%)
- ห้ามใช้น้ำมันเบนซินทผสมของเมทานอล
- ห้ามเก็บเชื้อเพลิงไว้ในภาชนะหรือถังเชื้อเพลิงในช่วงฤดูหนาว เว้นแต่มีการใสสารคงสภาพ
- ห้ามผสมน้ำมันเครื่องกับน้ำมันเบนซิน
- เพื่อให้ได้ผลดีที่สุด ควรใช้น้ำมันเชื้อเพลิงทใหม่ (อายุน้อยกว่า 30 วัน) และสะอาด
- การใช้น้ำมันเบนซินทโมโตโรการรับรองอาจส่งผลให้เกิดปัญหาด้านสมรรถนะของเครื่องตัดหญ้าและ/หรือทำให้เครื่องยนต์เสียหาย ซึ่งการรับประกันอาจจะไม่คุ้มครอง

การเติมน้ำมัน

1. ทำความสะอาดบริเวณรอบๆ ฝาถังและถอดฝาออกจากถังเชื้อเพลิง (ดู [sJ 17](#))
เติมเชื้อเพลิงลงในถังจนถึงส่วนล่างของคอของเติม โปรดดู *คอมพ็ไซ* ของเครื่องยนต์

สำคัญ: อย่าเติมเชื้อเพลิงมากเกินไป



sJ 17

g265976

1. ฝาถังน้ำมัน

2. ปิดฝาถังน้ำมันให้แน่นและเช็ดคราบน้ำมันที่กระเด็นออกมา

การปรับอัตราเลมหญ้า

อัตราเลมหญ้ากำหนดโดยการตั้งคอปกรณดังต่อไปนี้:

- **ความเร็วใบมดพวง:** คุณสามารถปรับความเร็วใบมดพวงเป็นสองหรือต่ำได้ โปรดดู [การปรับความเร็วใบมดพวง \(หน้า 24\)](#)
- **ตำแหน่งรอกขบใบมดพวง:** คุณสามารถตั้งการรอกขบใบมดพวงได้ 2 ตำแหน่ง โปรดดู *คอมพ็ไซ* ของชุดตัดหญ้า

หากต้องการกำหนดความเร็วใบมดพวงและตำแหน่งรอกขบใบมดพวงสำหรับการตัดเลมทเหมาะสม โปรดดูตารางต่อไปนี้:

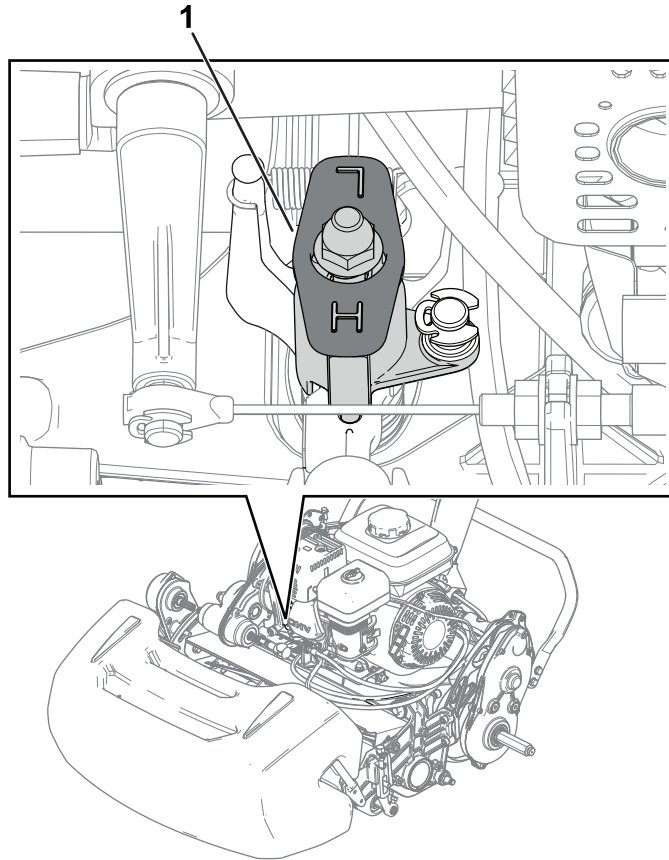
อัตราเลมหญ้า

| ความเร็วใบมดพวง | ตำแหน่งสายพาน | ชุดตัดหญ้า | | |
|-----------------|---------------|----------------------|----------------------|----------------------|
| | | 8 ใบมด | 11 ใบมด | 14 ใบมด |
| ต่ำ | ต่ำ | 7.3 มม. (0.286 นิ้ว) | 5.3 มม. (0.208 นิ้ว) | 4.2 มม. (0.164 นิ้ว) |
| ต่ำ | สูง | 6.1 มม. (0.241 นิ้ว) | 4.4 มม. (0.175 นิ้ว) | 3.5 มม. (0.137 นิ้ว) |
| สูง | ต่ำ | 5.9 มม. (0.233 นิ้ว) | 4.3 มม. (0.169 นิ้ว) | 3.4 มม. (0.133 นิ้ว) |
| สูง | สูง | 5.0 มม. (0.196 นิ้ว) | 3.6 มม. (0.142 นิ้ว) | 2.8 มม. (0.112 นิ้ว) |

การปรับความเร็วใบมดพวง

ใช้ลวดควบคุมความเร็วใบมดพวง (สพ 18) เพื่อปรับความเร็วใบมดพวง

- **ความเร็วใบมดพวงสูง:** หมนลวดให้ “H” บนลวดหนีเขาหาส่วนหน้าของอุปกรณ์
- **ความเร็วใบมดพวงต่ำ:** หมนลวดให้ “L” บนลวดหนีเขาหาส่วนหน้าของอุปกรณ์



สพ 18

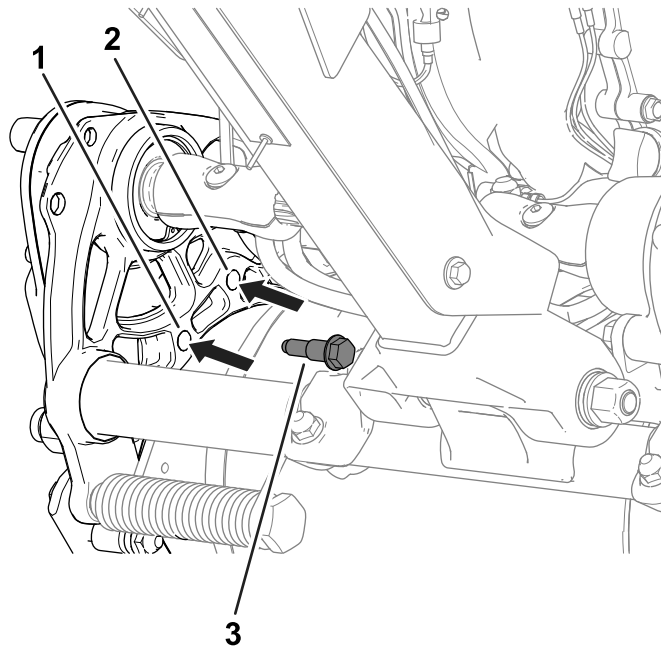
g275053

1. ลวดควบคุมความเร็วใบมดพวง (แสดงในตำแหน่งความเร็วใบมดพวงสูง)

การปรับตำแหน่งดรมขบเคลอน

ดรมขบเคลอนสามารถปรับได้ 2 ตำแหน่ง:

- ตำแหน่งต่ำ: ใช้ตำแหน่งนเมอตดยาด้วยความสูงในการตัดต่ำ (เช่น ตดยาบนกรนของสนามกอล์ฟ)
 - ตำแหน่งสูง: ใช้ตำแหน่งนเมอตดยาด้วยความสูงในการตัดสูง (เช่น ตดยาบริเวณริมเมตกอล์ฟหรือบอซ)
1. ขยบขาตงไปอยกตำแหน่งซอมบ้ำรงลออนสง โปรด [ขาตง \(หนา 19\)](#)
 2. ถอดสลกเดอย (สพ 19) บนแต่ละดานของอุปกรณ์ทำนากยตวเรอนชดขบดรมเขากบแซซ



สป 19

ภาพด้านซ้ายของอุปกรณ์

g277026

- | | |
|--|--------------|
| 1. ไสสลักเดือยตรงเพอปรับเป็นตำแหน่งต่ำ | 3. สลักเดือย |
| 2. ไสสลักเดือยตรงเพอปรับเป็นตำแหน่งสูง | |

-
3. จัดตำแหน่งไทรบนแซสซกบรในทวเรอนชดชบตรงกน
 4. ตตตงทวเรอนชดชบเขากบแซสซโดยใชสลักเดือยทกอดออกมากอนหนาน (สป 19)
 5. ชยบขาทงไปอยทตำแหน่งจตเกบ โปรด [ขาทง \(หนา 19\)](#)

การปรับความสุมองบ

ไซทปรับความสุมองบปรับความสุมองบไวในตำแหน่งทไซงานโดยางสบาย โปรด [นปรับความสุมองบ \(หนา 17\)](#)

การขนยายเครองตตทญาไปยงหนางาน

การขนยายเครองตตทญาโดยใชลอสำหรัการขนสง

ใชลอสำหรัการขนสงเพอยายเครองตตทญาในระยะทางสน ๆ

1. ตตตงลอสนสง โปรด [การตตตงลอสนสง \(หนา 31\)](#)
2. ตรวจดไหแนใจวาชดควมคการขบเคลอนและชดชบเคลอนพวงใบมดอยในตำแหน่งวาง
3. สตารทเครองยนต์ โปรด [การสตารทเครองยนต์ \(หนา 29\)](#)
4. ตงคาคนโยกลนเรงไปยงชา ยกทานหนาเครองตตทญาขน คอยๆ ปรับชดชบเคลอน และเพมรอบเครองยนต์อยางชา ๆ
5. ปรับลนเรงเพอไหเครองตตทญาวงบนพนดววยความเรวตามทตองการ และเคลอนยายไปยงจตทญาขมยปลายทางทตองการ

การขนยายเครองตตทญาโดยไซรทพวง

ไซรทพวงขนสงเครองตตทญาไปยงจตทญาขมยปลายทางทอยไกล ไซความระมดระวงขณะเคลอนยายเครองตตทญาขนหรือลจจากรทพวง

1. ขบเครองตตทญาขนบรทพวงอยางระมดระวง
2. ดบเครองยนต์ ดงเบรกมอ และหมนวนาลวเชอเพลงไปยงตำแหน่งปด
3. ไซทางลาดแบบเต็มความกวางเพอยายเครองตตทญาขนรทพวงหรือรทบสทท

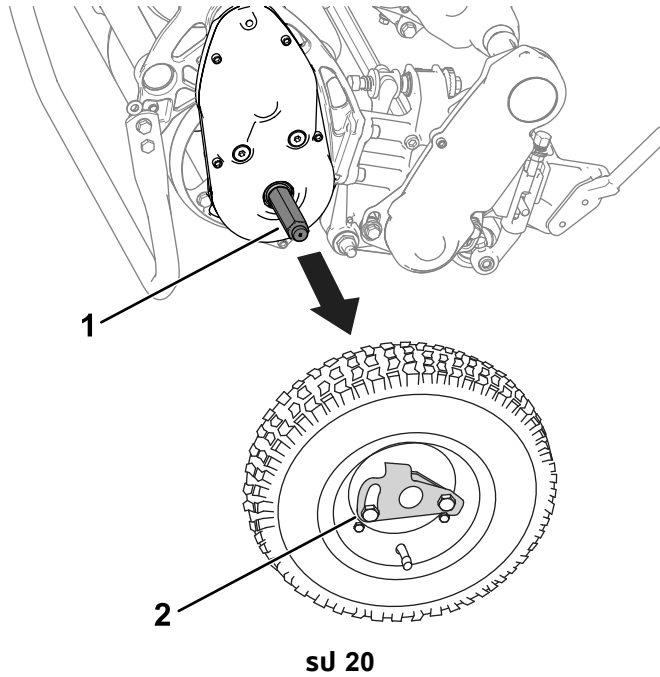
4. รถเครื่องตัดหญ้าเขากบรถพวงไหนด้านหน้า

หมายเหตุ: คุณสามารถใช้รถพวง Toro Trans Pro เพื่อย้ายเครื่องตัดหญ้าได้ สำหรับแนวทางในการนำเครื่องตัดหญ้าขบรถพวง โปรดดูรายละเอียดใน *คู่มือผู้ใช้* ของรถพวง

สำคัญ: อย่าเดินเครื่องขณะขบรถพวง เพราะเครื่องตัดหญ้าอาจจะเกิดความเสียหายขึ้นได้

การถอดล้อขนส่ง

1. ปล่อยคันคลัตช์ ใช้คอนโยกแรงลดรอบเครื่องยนต์ และดับเครื่องยนต์
2. ขยับขาตงไปยกตำแหน่งขอมบ้ำรถล้อขนส่ง โปรดดู [ขาตง \(หน้า 19\)](#)
3. ถอดล้อขนส่งโดยการดันคอปลอกออกจากเพลาลง (สป 20)



g274946

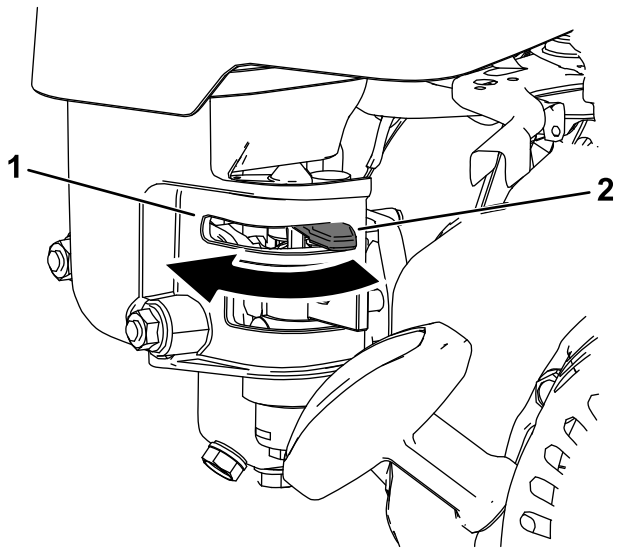
1. เพลาลง

2. คอปลอก

4. ยกอุปกรณ์ลงจากขาตงอย่างระมัดระวัง โดยการดันไปข้างหน้าซ้าย หรือขวาเพียงมออบด้านลงลง เพื่อให้ขาตงกดกลับสู่ตำแหน่งจกเกบ โปรดดู [ขาตง \(หน้า 19\)](#)

การใช้งานกานปรับปริมาณอากาศ

ใช้กานปรับปริมาณอากาศเพื่อกำหนดอัตราเครื่องยนต์โดยขบในอากาศหนาว ปรับกานไปที่ตำแหน่งปรับปริมาณอากาศ เมื่อต้องการอัตราเครื่องยนต์ในอากาศหนาว หลังเครื่องยนต์สตาร์ทติด ปรับกานไปที่ตำแหน่ง ทำงาน



sJ 21

g273508

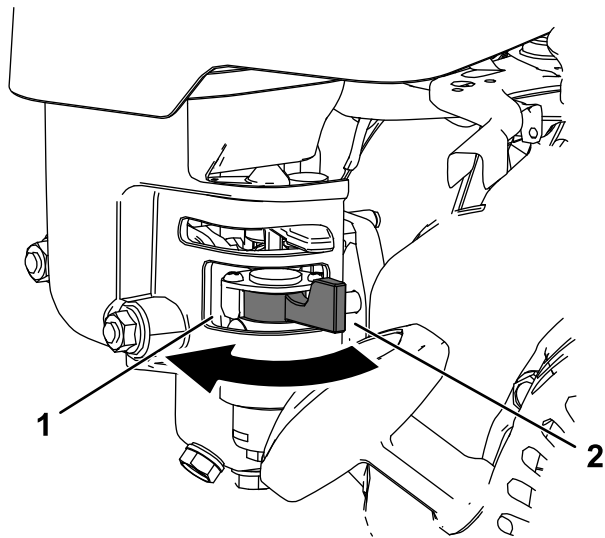
1. กานปรบปรมาณอากาศ—ตำแหน่ง ปรบปรมาณอากาศ

2. กานปรบปรมาณอากาศ—ตำแหน่ง ไซงาน

การเปิดและปิดวาล์วตัดการจ่ายน้ำมัน

ควบคุมการไหลของเชื้อเพลิงไปยังเครื่องยนต์ด้วยวาล์วตัดการจ่ายน้ำมัน ดังต่อไปนี้

- หากต้องการเปิดวาล์ว หมนกานวาล์วตัดการจ่ายน้ำมันเขากมอจบสายสตาร์ทเครื่องยนต์ (sJ 22)
- หากต้องการปิดวาล์ว หมนกานวาล์วตัดการจ่ายน้ำมันออกจกมอจบสายสตาร์ทเครื่องยนต์ (sJ 22)



sJ 22

g273576

1. กานวาล์วตัดการจ่ายน้ำมัน—ตำแหน่งปิด

2. กานวาล์วตัดการจ่ายน้ำมัน—ตำแหน่งเปิด

ระหวางการปลูกตงาน

ความปลอดภยระหวางการใช้งาน

ความปลอดภยทั่วไป

- เชาของ/ผควมสามารถป้องกันอุบัติเหตุ และยังเป็นพรบผดชอบอุบัติเหตุทอาจสงผลให้เกิดการบาดเจ็บหรือความเสียหายตอกรพยสนดวย
- สวมใสเสอผากเหมาะะสม รวมถงอุปกรณ์ป้องกันดวงตา กางเกงขายาว รองเทากันลนทกันหนา และอุปกรณ์ป้องกันการโดยนถาพมยาวใหม่ดไปขงหลงและอยาสวมใสเสอผากลวมหรือเครื่องประดับทหยอย
- อยาใช้งานเครื่องตตตทญาขณะป่วย เหนอยลา หรืออยาภายใต้ฤทธรของแอลกอฮอล์หรือยาเสพตต
- ไปรตมสามารถควบคุมเครื่องตตตทญา อยาทำกิจกรรมททำให้เสยสามารถนจนอาจสงผลให้เกิดการบาดเจ็บหรือเกิดความเสียหายตอกรพยสนด
- กอนสตารทเครื่อง ระบบขบเคลอนทงหมดจะตองออยในตำแหน่งวาง เบรคมอดงออย และคณออยในตำแหน่งใช้งาน
- กนคนโดยรอบและเดกๆ ออกจากพททำงาน หากจำเป็นตองมเพอนรวมงานคนออยดวยตองใช้ความระมดระวงและตตตทระทราทญาบนเครื่องตตตทญา
- ใช้เครื่องตตตทญาเฉพาะเมอศนวสยดแทนนเพอหลีกเลี่ยงหลมบอหรืออันตรายทมองไมเห็น
- อยาใช้เครื่องตตตทญาเมอความเสยงทจะเกิดฟ้าฟา
- ใช้ความระมดระวงขณะตตตทญาเปยค เพราะการวางเทอไมถกตองอาจก่อให้เกิดอุบัติเหตุจากการลนลมได้
- เกบมอและเทอให้อยห่างจากชดตตตทญา
- มองไปขงหลงและมองลงกอนออยเครื่องตตตทญาเพอให้แน่ใจวาเสนทงโลง
- ใช้ความระมดระวงเมอเขาไกลมมอม พมไม ตนไม หรือวตทกอนๆ ทอาจชดขวางการมองเห
- หยดการทำงานของชดตตตทญาเมอไมได้ใช้งาน
- ปลอดการทำงานของชดขบเคลอนเพอตตการทงงานของชดตตตทญา จากนดบเครื่องยนต กอนจะปรบความสงในการตต
- ห้ามเดนเครื่องยนตในพทกปดทไมมอากาศสยท
- ห้ามปลอยเครื่องตตตทญาทตตเครื่องทงไวโดยไมมผดแล
- กอนออกจากตำแหน่งควบคุม ให้ปลูกตตามดงน:
 - จอดเครื่องตตตทญาบนพนราบ
 - ตตการทงงานของชดตตตทญา
 - ดงเบรคมอ
 - ดบเครื่องยนตและดงกญแจออย (ถ้าเสยบกญแจออย)
 - รอให้การเคลอนไหวทงหมดหยดง
- ดบเครื่องยนตกอนเททญาในระทรา
- อยาสมพสเครื่องยนต ทอไอเสย หรือทอรวมไอเสยในขณะกเครื่องยนตกำลังทำงานหรือททงจากดบเครื่องยนตเพราะบริเวณเหล่านอจรอนมากจนลวททงนงได้
- ดบเครื่องและปลอดการทำงานของชดขบเคลอนเพอตตการทงงานของชดตตตทญาในสทานการณดงตอไปน
 - กอนแตมน้ำมเชอเพลง
 - กอนเอาสงกดขวางออย
 - กอนถอดระทราทญาออย
 - กอนตรวจสอบ ทำความสะเอาด หรือบำรุงรทษชดตตตทญา
 - หลงจากการตตโตนสงแปลกปลอมหรือเมอเครื่องสนผดปทท ตรวจสอบชดตตตทญาเพอหารองรอยความเสียหายและชอมแซมกอนใช้งานเครื่องตตตทญาท
 - กอนออกจากตำแหน่งใช้งาน
- ใช้อุปกรณ์เสริมและอุปกรณ์ตอพวทงทษท Toro® สรองแทนน

ความปลอดภยบนทงลาด

- ทงลาดเปนปัจจัยสำคัญทเกยวขงกบการสยเสยการควบคุมและอุบัติเหตุพลกคว่า ชงสงผลให้เกิดการบาดเจ็บแรงและการเสยชวตได้ คณตองดแลรพผดชอบความปลอดภยในการใช้งานเครื่องตตตทญาบนพนลาดเอยง

การใช้งานเครื่องตัดหญ้าบนพลาตเองต้องใช้ความระมัดระวังเป็นพิเศษ ก่อนใช้งานเครื่องตัดหญ้าบนพลาตเองให้ดำเนินการดังต่อไปนี้:

- ทบทวนและทำความเข้าใจคำแนะนำนำเขยวคบบทางลาดในคมอฟไซและบนอปกรณ
- ประเมินสภาพงานของวนนบนเพพพารณาวมความปลอดภยในการใช้งานเครื่องตัดหญ้าหรือไมไซเหตและผลและวการณญานทเหมาะสมขณะประเมิน สภาพเสนทางทเปลยนเปลงไป เช่น ความชนอาจจะสงผลตอการทงงานของเครื่องตัดหญบบนพลาตได้
- เชนเครื่องตัดหญบบทวาทพลาตเอง อยาเชนชนและสงทางลาด หลกเลงการทงงานบนทางลาดทชนหรือแจะเกนไป เพราะการวางเทามอถตองอาจก่อใหเกิดอบตเหตุจากรสนลมได้
- ตรวรสอบหาสงทอาจก่อใหเกิดอนตรายบนรเวณตางกลางของทางลาด อยาใช้งานเครื่องตัดหญบบกลางทชนคลอง ทงนบ แลสงน้า หรืออนตรายอน ๆ เพราะเครื่องอาจพลกคว้าหลอตกขอบทางหรือขอบทางกลมรภษาระยะทางระหว่างเครื่องตัดหญบบนพลาต และไซอปกรณแบบถอทำงานในพททเลขนแทน
- หลกเลงการสตารท การจอด หรือการทกเลวเครื่องตัดหญบบนทางลาด อยาเปลยนความเรวหรือทงทางอยางฉบบพลวใหเลวชชๆ อยางคอยเปนคอยไป
- อยาใช้งานอปกรณในสภาวะทแรงยดเกาะ การเลว หรือความมนคชของอปกรณไมแนอน การใช้งานบนหญบบเปยกบนพลาต หรือบนเนน อาจสงผลใหเครื่องตัดหญบบญเสยการคบบคมได้ ลอชบทญเสยแรงยดเกาะอาจสงผลใหเกิดการโถลและไมสามารถเบรคหรือเลวได้ อปกรณอาจโถลเมวาคณหยุดการชบเลว
- เคลอนยทหรือทำญลษณอปสรคตางๆ เช่น หลมบอ แอง เนน ทน หรืออนตรายอนๆ ทชอนอยหญบบสงอาจทำใหมองไมเห็นสงกตวาท ทางทไมราบเรยบอาจทำใหรทพลกคว้าได้
- หากคณญเสยการคบบคมเครื่องตัดหญบบ ใหถอยทางจากทททเครื่องทงเลขนทไป
- เขาเคยรวโสมอเมอลงทางลาด อยาใสเคยรวางเมอลงเนน (เฉพาะคบบชดชบเคลอนดวยเคยรแทนน)

การสตารทเครื่องยนต์

หมายเหตุ: ภาพประกอบและคำอธิบายเขยวคบบชดคบบคทกลาวทงในสวบน โปรดด [การคบบคม \(หนา 16\)](#)

หมายเหตุ: ตรวรสอบใหแนใจวาทสายไฟทวเกยนถกตตงอยคบบทวเกยน

1. ตรวรสอบใหแนใจวาคณคบบคมการชบเคลอนอยในตำแหน่งเคยรวาง
2. ตรวรสอบใหแนใจวาทวาลวดตดการจายน้ามนเปดอย โปรดด [การเปดและปดวาลวดตดการจายน้ามน \(หนา 27\)](#)
3. ปรบสวตชเปด/ปดไปทตำแหน่งเปด
4. ไซคณโยกลนเรงเพมรอบเครื่องยนต์
5. ปรบกานปรบปรมาณอากาศไปทตำแหน่งครททางระหว่างปรบปรมาณอากาศคบบใช้งานเมอตองการสตารทเครื่องยนต์ในอากาศหนาว โปรดด [การใช้งานกานปรบปรมาณอากาศ \(หนา 26\)](#)

หมายเหตุ: อาจไมจำเป็นตองปรบปรมาณอากาศหากสตารทเครื่องยนต์ในสภาพอากาศอน

6. ดงมอจบสายสตารทจนกระทั่งเกิดเรงดงกลบ และดงเรงๆ เพอใหเครื่องยนต์ตด

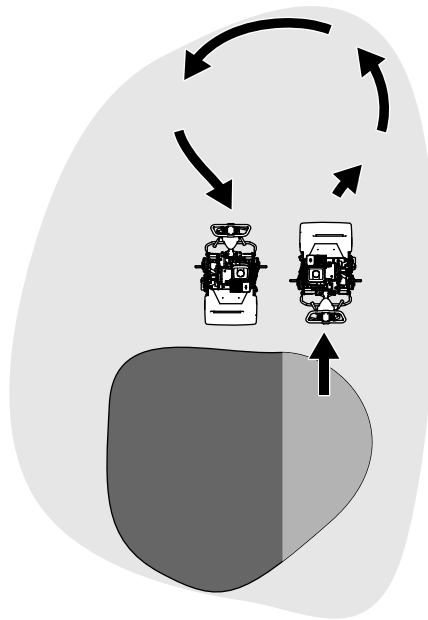
สำคัญ: อยาดงสายสตารทออกมจาจนสทหรือปลอยมอจบบในขณะทสายสตารททกตงออก เพราะสายสตารทอาจขาดและชดดงกลบอาจเสยหายได้

7. ปรบกานปรบปรมาณอากาศไปทตำแหน่งใช้งานในขณะทกำลังจอนเครื่อง

เคลดลบบในการใช้งาน

สำคัญ: เศษหญบบทตเปนเสมอนสารหลอลนขณะตดหญบบ การใช้งานชดตดหญบบมากเกนไปโดยไมมการเลมหญบบทำใหชดในมดเสยหายได้

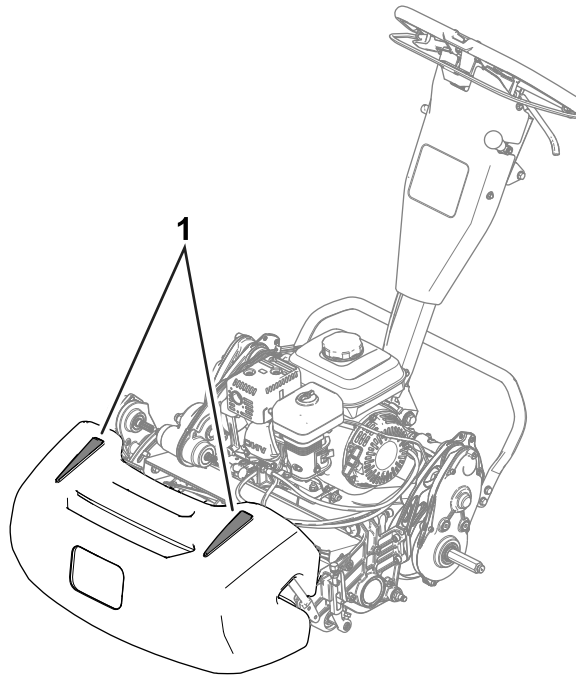
- เดนตดหญบบเปนเสนตรงแลวทกลบไปกลบมาใหทวทงสนาม
- หลกเลงการเดนตดหญบบเปนวงกลมหรือการเลวเครื่องตัดหญบบนกรนเพอปองคณไมใหเครื่องครดสนาม
- หลบอปกรณออกจากรนโดยการยกพวงใบมดชน (กตมอจบบลง) และใหเลวเปนรปหยุดน้าบนดรมชบเคลอน ([SJ 23](#))



sJ 23

g271799

- เดนต์หญ้าด้วยความเร็วเหมือนการเดินปกติ การเดินเร็วช่วยประหยัดเวลาได้เพียงเล็กน้อยแต่ส่งผลให้คุณภาพงานตดลดลง
- เพื่อช่วยให้สามารถตัดหญ้าเป็นแนวเส้นตรงตลอดทั้งสนามและรักษาระยะห่างกบแนวการตัดก่อนหน้าให้เท่ากัน ให้สังเกตจากแถบบอกระยะกอยบนตะกร้า (sJ 24)



sJ 24

g272991

1. แถบบอกระยะ

การใช้งานเครื่องตัดหญ้าในบริเวณทมแสงน้อย

ใช้ชุดหลอด LED เมอคนโซปกรณในสภาวะทมแสงน้อย โปรดสอบถามเกวยกบชดอปกรณจากตัวแทนจำหน่าย Toro ทโรบอนญต

สำคัญ: อย่าใช้ระบบไฟสองดวงจนๆ กับเครื่องตัดหญ้า เนื่องจากไฟอาจจะทำงานได้ไม่ถูกต้องเมื่อใช้ไฟฟ้ากระแส
ลบจากเครื่องยนต์

การใช้งานสวนควบคุมขณะตัดหญ้า

1. สตาร์ทเครื่องยนต์ ปรับคนโยกลนแรงเป็นความเร็วต่ำ กดมอจบลงเพื่อยกขดตัดหญ้าขึ้น และใช้ชดชบเคลื่อนขยบอุปกรณ์ไปทรอยต่อกรน
2. หยดอุปกรณ์บริเวณรอยต่อกรน
3. ใช้คนควบคุมขดตัดหญ้าเพอบงคบขดตัดหญ้า เพมความเร็วจนกระทั่งอุปกรณ์เคลื่อนทบนพนด้วยความเร็วทองการ จากนั้นใช้ชดชบเคลื่อนขยบอุปกรณ์ไปยังสนามกรน แล้วลดระดับขดตัดหญ้าลงมาบนพนและเริ่มตัดหญ้า

การดับเครื่องยนต์

1. ปลอยคานคลตช
2. ปรับคนโยกลนแรงไปยังตำแหน่งช
3. ปรับสวตชเปิด/ปิดไปทตำแหน่งปิด
4. ปดวาลวตดการจายน้ำมกรนก่อนการเกบหรือเคลื่อนยายเครื่องตัดหญ้า

หลงการปฏิบตงาน

ความปลอดภยหลงจากการใช้งาน

ความปลอดภยทวไป

- ดบเครื่องยนต์ของอุปกรณ์ ดงภยแจออก (ถ้าเสยภยแจอย) และรอให้รทหยดนงกรนจะลออกจาทนงคณขบ รอให้เครื่องยนต์เย็นลงก่อนปรับ ซอมบ้ำรง ทำความสะอาด หรือจดเกบเครื่องตัดหญ้า
- กำจดหญ้าและสงสภปรกออกจากรองตัดหญ้าเพอบองคณไฟไหม กำจदन้ำมกรนและเชอเพลงททก
- ปลอยให้เครื่องตัดหญ้าเย็นลงก่อนจดเกบ
- อยาจดเกบเครื่องตัดหญ้าหรือภาชนะบรรจุน้ำมกรนในททมเปลวไฟ ประกายไฟ หรือไฟนำร่อง เช่น บนเครื่องทำน้ำรอนหรือเครื่องใช้ไฟฟ้าอื่น ๆ
- ลดการตงคาลนเรงก่อนดับเครื่องยนต์ และปดวาลวตดการจายน้ำมกรน (หากม) หลงการตัดหญ้า

การควบคุมเครื่องตัดหญ้าหลงจากตัดหญ้าเสร็จ

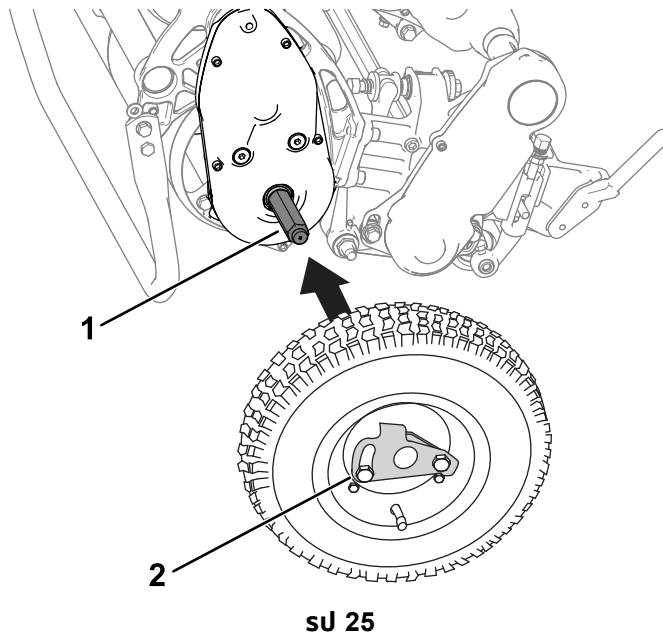
1. ขบอุปกรณ์ออกจากรน ดนมอจบลงเพื่อยกขดตัดหญ้าขึ้น ปลอยคานคลตช ปลดขดตัดหญ้า และดับเครื่องยนต์
2. ถอดตะกร้าหญ้าและเทเศษหญ้าออก
3. ตดตงตะกร้าหญ้าเขากบอุปกรณ์ และเคลื่อนยายอุปกรณ์ไปยังทจดเกบ

การขนยายเครื่องตัดหญ้า

หลงจาทดหญ้าเสร็จแล้ว ให้ขนยายเครื่องตัดหญ้าออกจาทนงาน ไปรด [การขนยายเครื่องตัดหญ้าโดยใช้ล้อสำหรับการขนสง \(หนา 25\)](#) หรือ [การขนยายเครื่องตัดหญ้าโดยใช้รถพวง \(หนา 25\)](#)

การตดตงลอบนสง

1. ขยบขาตงไปอยทตำแหน่งซอมบ้ำรงลอบนสง ไปรด [ขาตง \(หนา 19\)](#)
2. สวมลอบเขากบเพล (SU 25)



g273510

1. เฉลา

2. คปลอกลอ

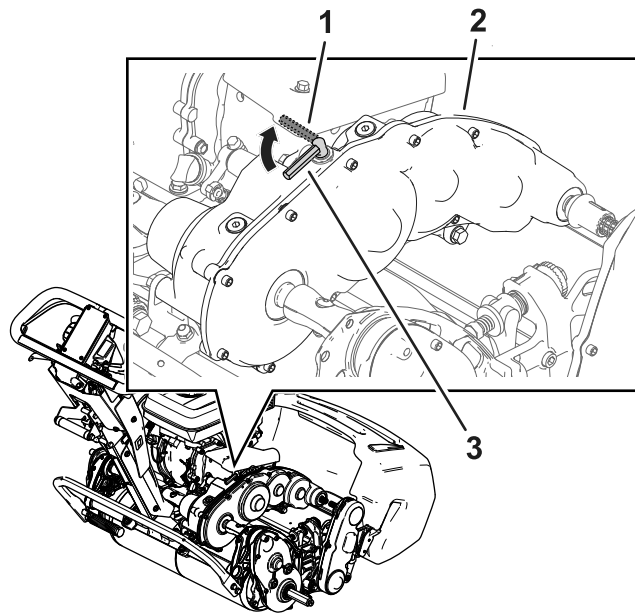
3. หมนคปลอกลอ (SU 25) ออจากศนยคกลางลอ เพอไหลอเลอนเขาไปไกลเพลามากขน
4. หมนลอเขาออกจนครทงลอเลอนเขาไปสดเพลา และคปลทใชสำหรับลอกเขาทในรอนบนเพลา
5. ทำซ้ำตามขนตอนเดยวคขนสำหรับลออกฝงหนง
6. คอยๆ ยคอปครณลงจากขาตง

การใชหรอปลดระบบสงกำลัง

คณสามารถปลดรโมอจากระบบสงกำลังโด เพอใหขยบอปครณโด ปลดระบบสงกำลังเมอตองขยบอปครณโดยไมสตารทเครองยนต (เซน การบำรุงรักษาในพนทคคบแคบ)

กอนจะใชงานอปครณ ทรอจสอบไหแนใจวาระบบสงกำลังอยในตำแหน่งพรอมใช

1. หากคณควมคชดขบเคลอนบนครปะกเคยระบบสงกำลัง (SU 23)



รูป 26

g272196

- | | |
|---|--|
| <ol style="list-style-type: none"> 1. คนควบคุมชุดขดขลอม—ตำแหน่งปลด 2. กระจกเกียรระบบสงกำลัง | <ol style="list-style-type: none"> 3. คนควบคุมชุดขดขลอม—ตำแหน่งใช้งาน |
|---|--|

2. ทำตามขั้นตอนต่อไปนเพื่อใช้งานหรือปลดระบบสงกำลัง
 - **ปลดระบบสงกำลัง:** หมนคนควบคุมไปทตำแหน่งปลด
 - **ใช้ระบบสงกำลัง:** หมนคนควบคุมไปทตำแหน่งใช้งาน

การบำรุงรักษา

⚠ คำเตือน

การไม่บำรุงรักษาอุปกรณ์อย่างเหมาะสมอาจส่งผลให้ระบบทำงานล้มเหลวหรือเสียหายก่อนกำหนด ซึ่งอาจเป็นอันตรายต่อคุณหรือคนรอบข้าง

คอยบำรุงรักษาเครื่องตัดหญ้าใหม่สภาพและทำงานอย่างถูกต้องตามระบุในคำแนะนำนำเข้าน

หมายเหตุ: ดาดานชายและชวาชองเครื่องตัดหญ้าจากตำแหน่งปกติในการควบคุมเครื่อง

สำคัญ: อยะเอียงเครื่องตัดหญ้าเกน 25° การเอียงเครื่องตัดหญ้าเกน 25° สงผลให้น้ำมันเครื่องไหลเขาหองเผาไหม และ/หรือ น้ำมันเชอเพลิงรวอออกมาจากฝาลงน้ำมัน

สำคัญ: โปรดอางองคมอฝไซของเครื่องยนต์สำหรับขั้นตอนการบำรุงรักษาเพมเติม

ความปลอดภัยในการบำรุงรักษา

- กอนออกจากตำแหน่งใช้งาน ใหญ่บตตามดงน
 - จอดเครื่องตัดหญาบนพนราบ
 - ปรบคนโยกลนเรงไปยงตำแหน่งเดนรอบเบา
 - ตดการทำงานของชดตดหญ้า
 - ตรวจสอบวาระบบชบเคลอนอยในตำแหน่งเกยรวาง
 - ดงเบรคมือ
 - ดบเครื่องยนต์และดงกญแจออก (ถ้าเสยบกญแจอย)
 - รอให้การเคลอนไหวทงหมดหยุดนง
- รอให้ชนสวณเยนลงกอนการบำรุงรักษา
- หากเปนไปไต่ อยะบำรุงรักษาในขณะทรกกำลังทำงาน อยะห่างจากชนสวณเคลอนไหว
- หากจำเป็นตองเดนเครื่องเพอทำการปรบแต่งบำรุงรักษา ใหญ่บมอ เทา เสอฟา และสวณตางๆ ของรางกายออกห่างจากชดตดหญ้า อปรกนตอพวง และชนสวณทเคลอนไหว อยะให้ห่างจากพอน
- กำจัดหญ้าและสงสกรอกออกจากชดตดหญ้า เกยร ทอไอเสย ตะแครงหลอยเอน และเครื่องยนต์ เพอป้องกันไฟไหม กำจัดน้ำมันและเชอเพลิงททก
- ดแลรักษาใหญ่บมอตางๆ อยะในสภาพ เปลยนชนสวณและสตกเกอร์ทสกรอ ชำรด หรือหยาไป ดแลให้สวณประคอบตางๆ อยะในสภาพแนหนาเพอเครื่องตัดหญ้าปลอดภัยตอการใช้งาน
- ตรวจสอบชนสวณตวดคอบเศษหญ่บมออยางสมำเสมอและเปลยนใหญ่บมอใหม่หากจำเป็น
- เพอสมรรถนะสงสดและความปลอดภัยใหญ่บมอ ใหญ่บมอเฉพาะอะไลและอปรกนเสริมของแทจาท Toro เทานน อะไลทกตแทนทผลตโดยพผลตรายอนออาจเปนอนตราย และการใช้งานดงกลาวอาจทำให้การรบประคณผลตทกนทเปนโมชะ
- หากเครื่องตัดหญ้าตองชอมบำรุงครงใหญ่หรือตองการความช่วยเหลือ โปรดตดตอตัวแทนบรการทโดรบอนญาต

กำหนดการบำรุงรักษาแนะนำ

| ระยะการซ่อมบำรุง | ขั้นตอนการบำรุงรักษา |
|------------------------------|--|
| หลังจาก 20 ชั่วโมงแรก | <ul style="list-style-type: none">• เปลยนน้ำมันเครื่อง |
| กอนการใช้งานแต่ละครง หรือทกว | <ul style="list-style-type: none">• ตรวจสอบระดับน้ำมันเครื่อง• ตรวจสอบใสกรองอากาศ |
| ทก 50 ชั่วโมง | <ul style="list-style-type: none">• ทำความสะอาดสวณประคอบใสกรองอากาศ |
| ทก 100 ชั่วโมง | <ul style="list-style-type: none">• เปลยนน้ำมันเครื่อง• ตรวจสภาพและปรบหวเทยน เปลยนหวเทยนหากจำเป็น |
| ทก 300 ชั่วโมง | <ul style="list-style-type: none">• เปลยนใสกรองกระดาศ (เปลยนบอยชนหากใช้งานในสภาวะทมฝน)• เปลยนหวเทยน |

รายการตรวจสอบสำหรับการบำรุงรักษารายวัน

สำคัญ: ภายใต้นาฬิกาหน้าไปใช้งานเป็นประจำ

| รายการตรวจสอบ สำหรับการบำรุง รักษา | สำหรับสปีด: | | | | | | |
|--|-------------|------|----|------|-----|-------|---------|
| | จนท | องคร | พร | พฤษภ | ศกร | เสาร์ | อาทิตย์ |
| ตรวจสอบการทำงาน ของคนลอกเบรก | | | | | | | |
| ตรวจสอบระดับน้ำ นเชื้อเพลิง | | | | | | | |
| ตรวจสอบระดับน้ำ นเครื่อง | | | | | | | |
| ตรวจสอบไส้กรอง อากาศ | | | | | | | |
| ทำความสะอาด ระบายความร้อน องยนต์ | | | | | | | |
| ตรวจสอบเสียง เครื่องยนต์ผิดปกติ | | | | | | | |
| ตรวจสอบเสียง การทำงานผิดปกติ | | | | | | | |
| ตรวจสอบระยะ ห่างพวงในมด กในมดกลาง | | | | | | | |
| ตรวจสอบความ สั่นไหว | | | | | | | |
| ทำสกซาร์ด | | | | | | | |
| ทำความสะอาด อุปกรณ์ | | | | | | | |

บันทึกจุดตรวจ

| ตรวจสอบโดย: | | |
|-------------|-----|------|
| รายการ | จุด | ขอมล |
| | | |
| | | |
| | | |
| | | |
| | | |
| | | |
| | | |
| | | |
| | | |

ขั้นตอนก่อนการบำรุงรักษา

การเตรียมเครื่องตัดหญ้าสำหรับการบำรุงรักษา

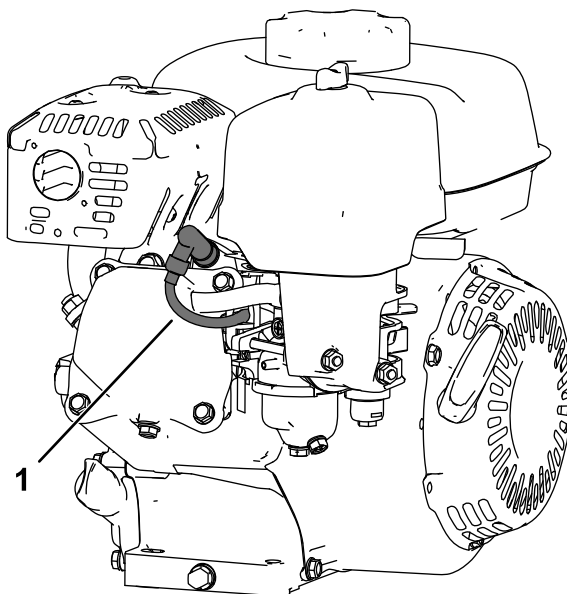
⚠ คำเตือน

ในขณะที่คุณกำลังปรับแต่งหรือบำรุงรักษาอุปกรณ์ อาจมีใครบางคนสตาร์ทเครื่องยนต์โดยการสตาร์ทเครื่องโดยไม่ได้ตั้งใจอาจทำให้ตัวคุณเองหรือเพื่อนไต่รบบาดเจ็บรุนแรง

ปลดคานคลัตช์ ดึงเบรกมือ และดึงสายไฟออกจากหวทเกนก่อนการบำรุงรักษา ขยับสายไฟไปทางอันเพื่อไม่ให้สายไฟสัมผัสกับหวทเกนโดยไม่ได้ตั้งใจ

ดำเนินการตามขั้นตอนดังต่อไปนี้ก่อนการซ่อมบำรุง ทำความสะอาด หรือปรับแต่งเครื่องตัดหญ้า

1. จอดเครื่องตัดหญ้าบนพื้นราบ
2. ดับเครื่องยนต์
3. ดึงเบรกมือ
4. รอให้ชิ้นส่วนทั้งหมดหยุดทำงาน และรอให้เครื่องยนต์เย็นลงก่อนการบำรุงรักษา การจอดเกบ หรือการซ่อมแซม
5. ถอดสายหวทเกน (sU 27)



sU 27

g265998

1. สายหวทเกน

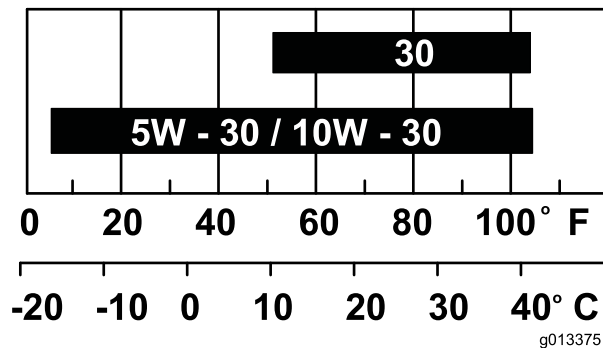
การบำรุงรักษาเครื่องยนต์

ความปลอดภัยของเครื่องยนต์

- อย่าเปลี่ยนความเร็วของตัวควบคุมความเร็วหรือเร่งรอบเครื่องมากเกินไป
- เด่นเครื่องจนเชอเพลิงหมด หรือถ่ายเชอเพลิงออกด้วยปมมือ ห้ามทำกาลกนํ้ากบเชอเพลิง หากตองถ่ายเอานํ้ามออกจากถงเชอเพลิง ให้ทำขางนอก

การซ่อมบำรุงนํ้ามันเครื่อง

เติมนํ้ามันเครื่องทมความหนตเหมาะสมประมาณ 0.56 ลิตร (19 ออนชองเหลว) ในหองขอแขวงกอนสตารท เครื่องยนต์ใช้นํ้ามันหลอลนทมคณภาพสงและโดรบการรับรองจากสทาบนปโตรเลยมอเมรกน (API) ในระดับ SJ หรือสงกวา เลอความหนต (นํ้าหนก) นํ้ามันเครื่องทเหมาะสมโดยพจารณาจากอณทกมภายนอก [SJ 28](#) ให้คํ้าแนะนํ้าเกยวกับอณทกม/ความหนต



SJ 28

g013375

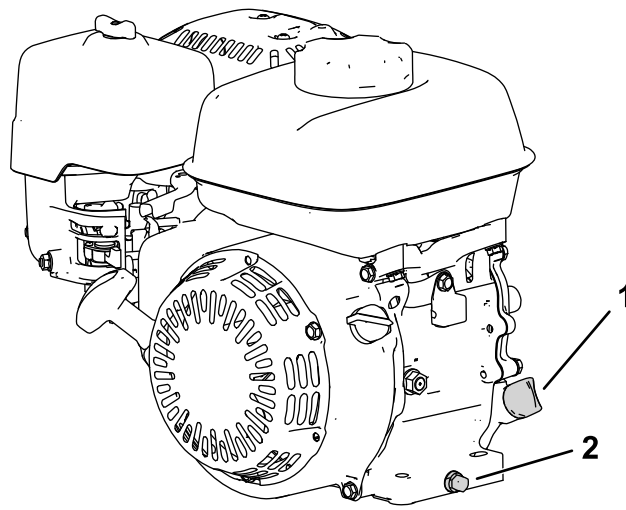
หมายเหตุ: นํ้ามันเครื่องแบบเกรดรวม (5W-20, 10W-30 และ 10W-40) เพมอตราการใช้นํ้ามันเครื่อง ตรวจสอบระดับนํ้ามันเครื่องบ่อยๆ หากคณใช้นํ้ามันเครื่องเหลา

การตรวจสอบระดับนํ้ามันเครื่อง

ระยการซ่อมบำรุง: กอนการใช้ขางนแต่ละครงหรือทกว

เวลาทเหมาะสมในการตรวจสอบระดับนํ้ามันเครื่องคอตอนทเครื่องยนต์ขงเย็นอย หรือคองทคณจะสตารทเครื่องยนต์ในวณน หากคณสตารทเครื่องยนต์ไปแล้ว รอให้นํ้ามันเครื่องไหลกลับเขาไปสอางนํ้ามันเครื่องอยางนอย 10 นาทกอนจะวัดระดับนํ้ามันเครื่อง

1. ดบเครื่องยนต์และรอให้ขนสวนเคลอนไหวทงทหมดหยดขง โปรดด [การดบเครื่องยนต์ \(ทนา 31\)](#)
2. วางเครื่องตดทญาให้เครื่องยนต์อยในระบบเดยวคณ และทำควาสะอาดรอบๆ ทอเติมนํ้ามัน ([SJ 29](#))

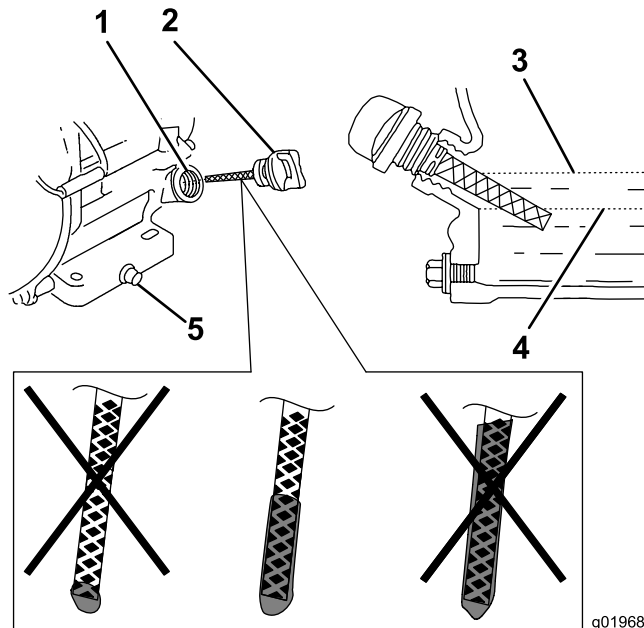


sJ 29

g266053

1. กานวน้ำมันเครื่อง
2. จักระบายและแหวน

3. ถอดกานวนน้ำมันเครื่องโดยหมบนทวนเขมนาฬิกา
4. ดงกานวดออกและเซดปลายไหสะอาด
5. สอดกานวดลงในทอเติมน้ำมัน **แต่ไม่ต้องหมบนเกลยวลงไป** ()
6. ดงกานวดออกและตรวจสอบระดับน้ำมันเครื่อง (sJ 30)



g019686

sJ 30

g019686

1. ทอเติมน้ำมัน
2. กานวนน้ำมันเครื่อง
3. ระดับสูงสุด
4. ระดับต่ำสุด
5. จักระบาย

7. หากระดับน้ำมันเครื่องไม่ถูกต้อง เติมหหรือระบายน้ำมันเครื่องให้กลับมาอยู่ในระดับที่ถูกต้อง โปรด [การตรวจสอบระดับน้ำมันเครื่อง \(หน้า 22\)](#)

การเปลี่ยนน้ำมันเครื่อง

ระยะเวลาซ่อมบำรุง: หลงจาก 20 ชั่วโมงแรก/หลงจากเดือนแรก (แลวแตวาสงใดเกิดกอน)
 ทก 100 ชั่วโมง/ทก 6 เดือน (แลวแตวาสงใดเกิดกอน)

⚠ คำเตือน

น้ำมันเครื่องอาจจะร้อนหลังจากเครื่องยนต์ทำงาน การสัมผัสโดนน้ำมันร้อนๆ อาจทำให้ไทรอบบาดเจ็บแรงได้
หลีกเลี่ยงการสัมผัสกับน้ำมันเครื่องร้อนๆ ทนระบายออกมา

1. ดับเครื่องยนต์และรอให้ชิ้นส่วนเคลื่อนไหวทั้งหมดหยุดนิ่ง โปรดดู [การดับเครื่องยนต์ \(หน้า 31\)](#)
 2. วางอ่างใส้จระบายเพื่รองรับน้ำมัน
 3. ถอดจระบาย แหวน และกานวด (SU 29)
 4. จัดวางเครื่องยนต์ให้น้ำมันไหลออกมา
 5. หลงจากน้ำมันไหลออกมาจนหมด ชวยเครื่องยนต์ให้ไต่ระดับ จากบนปิดจระบายและแหวนอันใหม่
- หมายเหตุ:** ทงน้ำมันเคยรั่วแล้ว ณ ศนยรโซเคลกมการสรบรอง
6. เทน้ำมันลงในช่องเติมอย่างช้าๆ จนน้ำมันขนมาอยู่ในระดับกตตอง
 7. ตรวจสอบให้แน่ใจว่าน้ำมันไต่ระดับกตตองบนกานวด โปรดดู [การตรวจสอบระดับน้ำมันเครื่อง \(หน้า 37\)](#)
 8. สอดและหมุนกานวดลงในทอเติมน้ำมัน
 9. เช็ดน้ำมันทหคอก
 10. เชื่อมต่อสายไฟเข้ากับหัวเทียน

การซ่อมบำรุงไส้กรองอากาศ

ระยะการซ่อมบำรุง: ก่อนการใช้งานแต่ละครั้งหรือทุก

ทุก 50 ชั่วโมง/ทุก 3 เดือน (แล้วแต่เวลาสางใดเกิดก่อน)

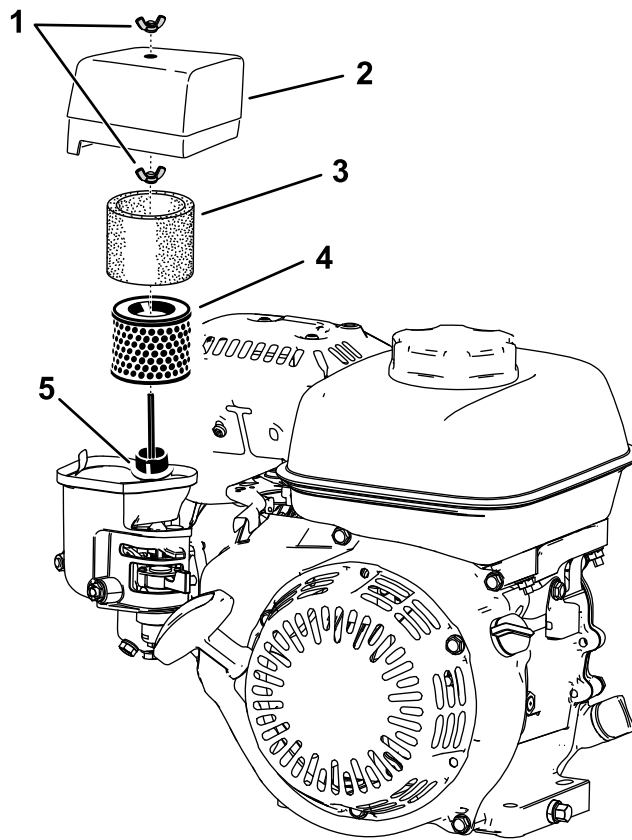
ทุก 300 ชั่วโมง/ทุกปี (แล้วแต่เวลาสางใดเกิดก่อน)

สำคัญ: จยาดนเครื่องยนต์ในขณะที่ถอดไส้กรองออก เพราะเครื่องยนต์อาจเสียหายอย่างรุนแรงได้

1. ดับเครื่องยนต์และรอให้ชิ้นส่วนเคลื่อนไหวทั้งหมดหยุดนิ่ง โปรดดู [การดับเครื่องยนต์ \(หน้า 31\)](#)
2. ถอดแป้นเคลียวหางปลาที่ยึดฝาปิดไส้กรองอากาศ (SU 31)
3. ถอดฝาปิดไส้กรองอากาศออก

หมายเหตุ: ตรวจสอบดูให้แน่ใจว่าโมมฝนพงจากฝापดรงหลนลงไปในชวาน

4. ถอดชิ้นส่วนโฟมและกระดาษออกจากชวาน
5. ถอดชิ้นส่วนโฟมออกจากชิ้นส่วนกระดาษ
6. ตรวจสอบชิ้นส่วนโฟมและกระดาษ เปลี่ยนชิ้นส่วนหากพบว่าเสียหายหรือสกปรกมาก



รูป 31

g265999

- | | |
|-----------------------|-----------------------|
| 1. แปนเกลียวหางปลา | 4. ชิ้นส่วนกรองกระดาษ |
| 2. ฝาครอบไส้กรองอากาศ | 5. ปะเกนและท่อนอากาศ |
| 3. ชิ้นส่วนโฟม | |

7. ทำความสะอาดชิ้นส่วนกระดาษด้วยการเคาะเบาๆ เพื่อกำจัดฝุ่นออก

หมายเหตุ: อย่าพยายามแปรงฝุ่นออกจากชิ้นส่วนกระดาษ เพราะแรงจากการแปรงทำให้ฝุ่นเข้าไปอุดตันในเส้นใยกระดาษได้ หากการเคาะไม่สามารถขจัดฝุ่นได้ ให้เปลี่ยนเป็นชนิดใหม่

8. ทำความสะอาดชิ้นส่วนโฟมด้วยน้ำสบอนๆ หรือสารละลายทันทัดไฟ

หมายเหตุ: ห้ามใช้น้ำมันเบนซินทำความสะอาดชิ้นส่วนโฟม เพราะอาจเสี่ยงที่จะเกิดเพลิงไหม้หรือการระเบิดได้

9. ล้างชิ้นส่วนโฟมและทำให้แห้ง

10. เช็ดฝุ่นที่ฐานและฝาปิดด้วยผ้าสะอาด

หมายเหตุ: ระวังไม่ให้ฝุ่นหรือเศษวัสดุเข้าไปในท่ออากาศที่เชื่อมต่อกับคาร์บิวเรเตอร์

11. ตัดชิ้นส่วนไส้กรองอากาศกลับเข้าไปและดูให้แน่ใจว่าแต่ละชิ้นส่วนใส่เข้าที่ ไส้แปนเกลียวหางปลาตกลาง

12. ตัดฝาปิดและใส่แปนเกลียวหางปลาที่ตัวบนเพื่อยึด

การซ่อมบำรุงหัวเทียน

ระยะเวลาซ่อมบำรุง: ทุก 100 ชั่วโมง/ทุก 6 เดือน (แล้วแต่การใช้งาน)

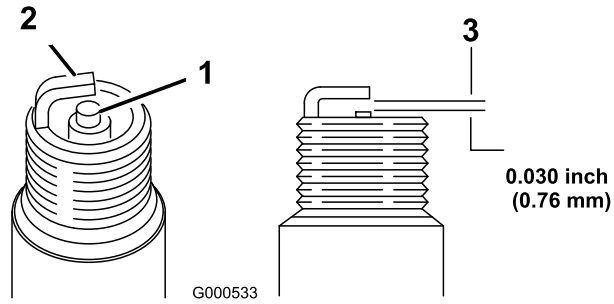
ทุก 300 ชั่วโมง/ทุกปี (แล้วแต่การใช้งาน)

ใช้หัวเทียน NGK BPR6ES หรือเทียบเท่า

1. ดับเครื่องยนต์และรอให้ชิ้นส่วนเคลื่อนไหวทั้งหมดหยุดนิ่ง โปรดดู [การดับเครื่องยนต์ \(หน้า 31\)](#)
2. ทำความสะอาดรอบหัวเทียน
3. ถอดหัวเทียนจากหัวกระบอกสูบ

สำคัญ: เปลี่ยนหัวเทียนทุกตัว เสียหาย หรือสกปรก ห้ามพันทราย ขัด หรือทำความสะอาดหัว เพราะหากเศษวัสดุเข้าไปยังกระบอกสูบอาจก่อให้เกิดความเสียหายแก่เครื่องยนต์ได้

4. ตรวจสอบระยะห่างบนหัวเทียนไปท 0.7 ถึง 0.8 มม. (0.028 ถึง 0.031 นิ้ว)



สป 32

1. ฉนวนขั้วตรงกลาง
2. ขั้วด้านข้าง

3. ช่องว่าง

5. ใส่หัวเทียนกลับเข้าไปอย่างระมัดระวังด้วยมือ (เพื่อป้องกันการปนเปื้อน) หมั่นจนกระทั่งแน่น
6. หมั่นหัวเทียนเพิ่มออก 1/2 รอบหากเป็นหัวเทียนใหม่ แต่หากไม่ใช่หัวเทียนใหม่ ให้หมั่นเพิ่มออก 1/8 ถึง 1/4 รอบ

สำคัญ: หัวเทียนที่หลวมจะร้อนมากและอาจทำให้เครื่องยนต์เสียหายได้
ส่วนการหมั่นหัวเทียนแน่นเกินไปอาจทำให้เกลียวบนหัวกระบอกสูบเสียหาย

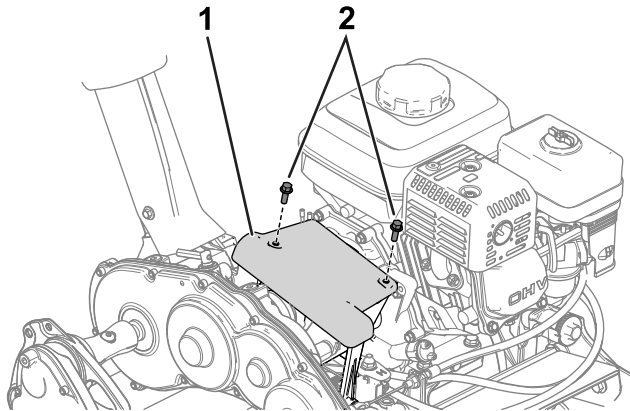
7. เชื่อมต่อสายไฟเข้ากับหัวเทียน

การบำรุงรักษาระบบควบคุม

การปรับสายเคเบิลขบเคลอน

ปรับสายเคเบิลขบเคลอนเพื่อไหมของวาง 1.1 มม. (0.045 นิ้ว) ระหว่างแปนคลตชกบแปนกดคลตช

1. เขางงแปนคลตชและแปนกดคลตชโดยการถอดฝากรอบคลตช (SU 33)

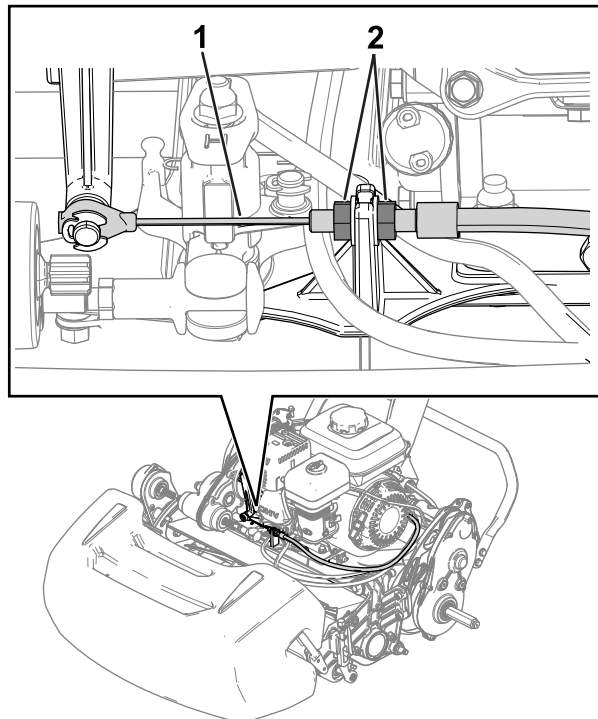


SU 33

g274480

1. ฝากรอบคลตช
2. สลกเกลยว

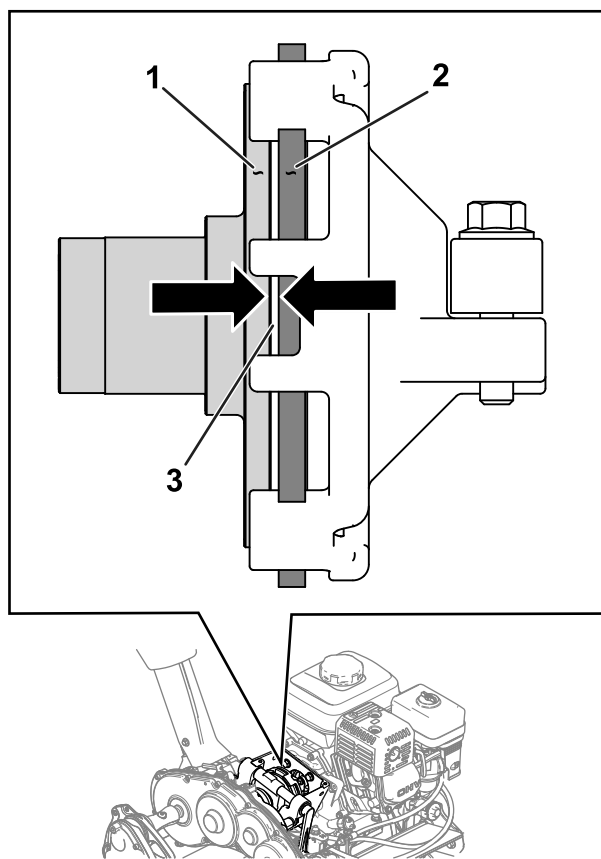
2. คลายนอตสวมทกบและปรับสายเคเบิลขบเคลอน (SU 34) ไหมของวาง 1.1 มม. (0.045 นิ้ว) ระหว่างแปนคลตชกบแปนกดคลตช (SU 35)



SU 34

g274532

1. สายเคเบิลขบเคลอน
2. นอตสวมทกบ



สพ 35

g373491

1. แพนกดคลตช
2. แพนคตช

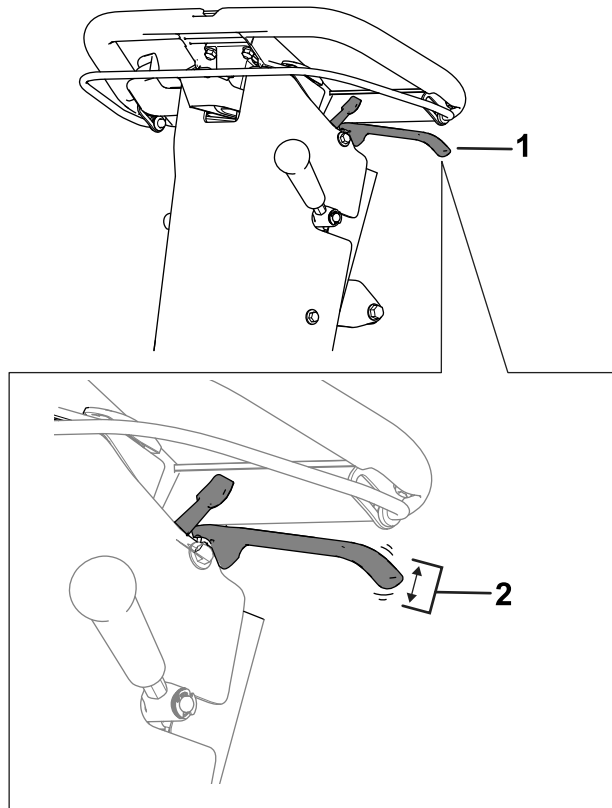
3. ช่องวาง—1.1 มม. (0.045 นิ้ว)

การปรับเบรก/เบรกมือ

ปรับเบรก/เบรกมือ ถ้าเบรกสั่นไถลในขณะที่ใช้งาน

1. ปลดเบรกมือ
2. วัดระยะฟรีที่ปลายของมอจบเบรกมือ ([สป 36](#))

ระยะฟรีของมอจบควรอยู่ระหว่าง 12.7 ถึง 25.4 มม. (0.50 ถึง 1 นิ้ว) ถ้าระยะฟรีไม่อยู่ในช่วงนี้ ทำตามขั้นตอน [3](#) เพื่อปรับสายเบรก



sJ 36

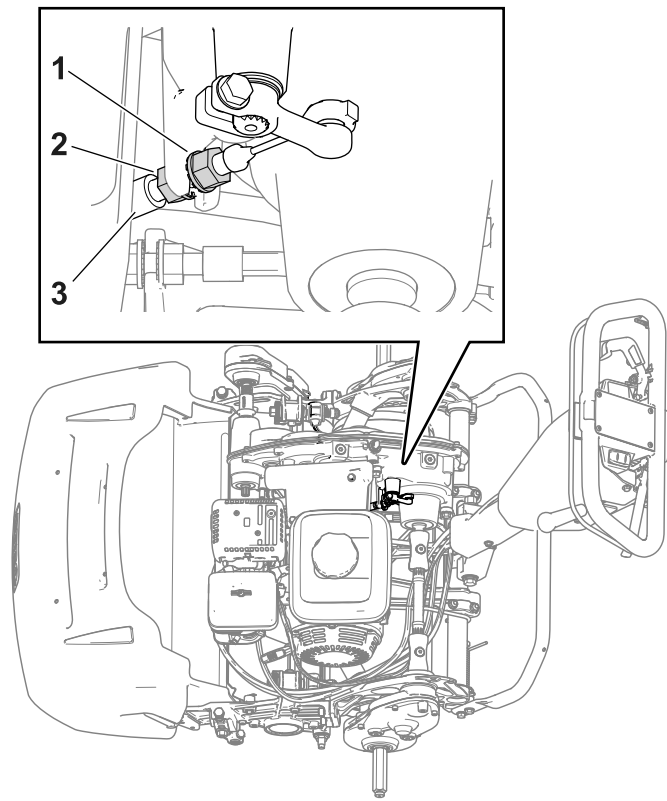
g373542

1. มอจบเบรกมอ

2. ระยะฟรทเหมาะสมคอ 12.7 ถง 25.4 มม. (0.50 ถง 1 นิ้ว)

3. ทำตามขั้นตอนดงตอไปนเพอปรบความตงของสายเบรก:

- ตงสายเบรกไหแขงขน โดยคลายนอตสวมทบตวหนา และขนนอตสวมทบตวหลงไหแนน (sJ 37) ทำซ้ำขั้นตอน 2 และปรบความตง ถ่าจำเป็น
- ตงสายเบรกไหออนลง โดยคลายนอตสวมทบตวหลง และขนนอตสวมทบตวหนาไหแนน (sJ 37) ทำซ้ำขั้นตอน 2 และปรบความตง ถ่าจำเป็น



g345043

sU 37

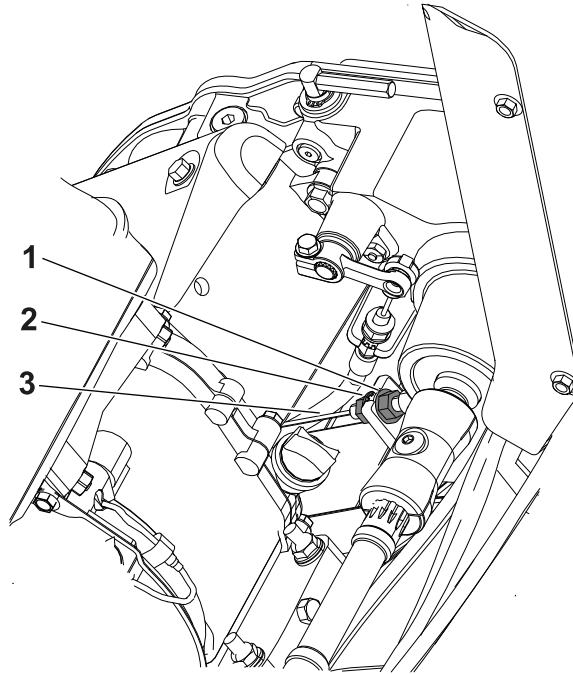
1. นอตสวมทบเคเบลหน้า
2. นอตสวมทบตัวหลัง

3. สายเบรก

การปรับสายควบคุมใบมดพวง

ลดความหย่อนของสายควบคุมใบมดพวงตามขั้นตอนต่อไปนี้:

1. ขยับลูกบิดควบคุมความเร็วใบมดพวงไปยังตำแหน่งความเร็วใบมดพวงสูง โปรดดู [การปรับความเร็วใบมดพวง \(หน้า 24\)](#)
2. คลายนอตสวมทบทวนหลังและขนนอตสวมทบทวนหน้าให้แน่นขึ้น ([สพ 38](#))



สพ 38

g311125

1. นอตสวมทบทวนหลัง
2. นอตสวมทบทวนหน้า
3. สายควบคุมใบมดพวง

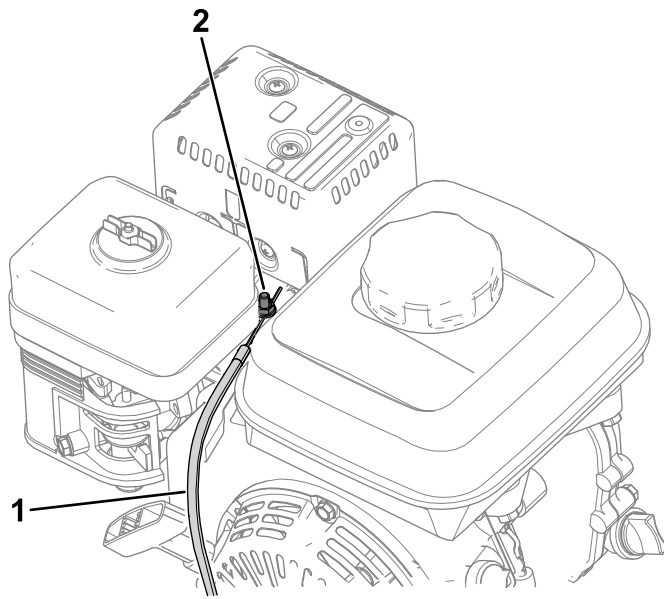
การปรับสายเคเบิ้ลลนแรง

ปรับรอบเครื่องยนต์เป็นเดนรอบเขาค้ำและสูง โดยปรับทอรอยสายและส่วนหยดการควบคุมลนแรง โปรดดู [การปรับรอบเครื่องยนต์เป็นเดนรอบเขาค้ำ \(หน้า 46\)](#) และ [การปรับรอบเครื่องยนต์เป็นเดนรอบเขาส่ง \(หน้า 47\)](#)

การปรับรอบเครื่องยนต์เป็นเดนรอบเขาค้ำ

หมายเหตุ: สงเกตรอบเครื่องยนต์จากมาตรอรารอบ

1. จอดอุปกรณ์บนพธราบและดงเบรกมอ
หมายเหตุ: ตรวจสอบให้แน่ใจว่า เครื่องยนต์มอหมมการทำงานปกติก่อนที่จะปรับสายเคเบิ้ลลนแรง
2. สตารกเครื่องยนต์และใช้ส่วนควบคุมลนแรงเพอลดรอบเครื่องยนต์เป็นเดนรอบเขาค้ำ
3. สงเกตรอบเครื่องยนต์ขณะเดนรอบเขาค้ำบนมาตรอรารอบ
ช่วงกเหมาะะสมของการเดนรอบเขาค้ำคือ **1,800 ถึง 2,000 รอบต่อนาก**
4. คลายสกรบนขอรดทอรอยสายเคเบิ้ล ([สพ 39](#))



รูป 39

g315295

1. สายเคเบิ้ลแรง
2. สกรนของทอรอยสายเคเบิ้ล

5. ขยับทอรอยสายเคเบิ้ลจนเสถียร 1,900 รอบต่อนาทีตามมาตรารอบ
6. ขนสกรนของทอรอยสายเคเบิ้ลให้แน่น

การปรับรอบเครื่องยนต์เป็นเดนรอบเบา

หมายเหตุ: สงเกตรอบเครื่องยนต์จากมาตรารอบ

1. จอดอุปกรณ์บนพื้นราบและดับเครื่องยนต์

หมายเหตุ: ตรวจสอบให้แน่ใจว่า เครื่องยนต์มอลหมกการทำงานปกติก่อนจะปรับสายเคเบิ้ลแรง

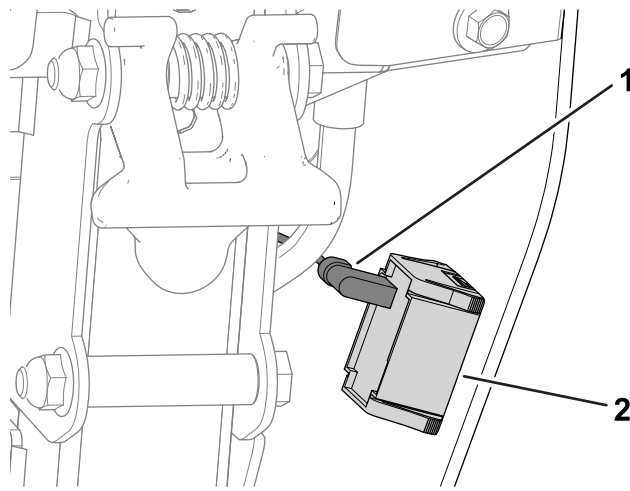
2. สตาร์ทเครื่องยนต์และใช้สวิตช์ควบคุมความเร็วเพื่อเพิ่มรอบเครื่องยนต์เป็นเดนรอบเบา
3. สงเกตรอบเครื่องยนต์ขณะเดนรอบเบาจนตามมาตรารอบ

ช่วงที่เหมาะสมสำหรับการเดนรอบเบา (สำหรับใช้ในประเทศที่ต้องปฏิบัติตามมาตรฐาน CE) คือ **3,350 ถึง 3,550 รอบต่อนาที** หากมาตรารอบแสดงความเร็วต่ำกว่า 3,350 หรือสูงกว่า 3,550 รอบต่อนาที ให้ทำตามขั้นตอน 4 ถึง 7 จนกว่าอัตรารอบจะอยู่ระหว่าง 3,350 ถึง 3,550 รอบต่อนาที

หากคุณใช้อุปกรณ์ในประเทศที่ปฏิบัติตามมาตรฐาน CE ให้ปรับอัตราเดนรอบเบาตามข้อกำหนดต่อไปนี้:

- อุปกรณ์ 1018: **3,000 รอบต่อนาที**
- อุปกรณ์ 1021 และ 1026: **3,150 รอบต่อนาที**

4. ดับเครื่องยนต์
5. ทำตามขั้นตอนต่อไปเพื่อถอดฝาครอบควบคุมสำหรับอุปกรณ์ต่างๆ ต่อไป:
 - อุปกรณ์ 1018 : หมายเลขซีเรียล 405619513 หรือต่ำกว่า
 - อุปกรณ์ 1021 : หมายเลขซีเรียล 405674843 หรือต่ำกว่า
 - อุปกรณ์ 1026 : หมายเลขซีเรียล 405583584 หรือต่ำกว่า
- A. ถอดขั้วต่อสายไฟออกจากมอเตอร์บนแผง (รูป 40)



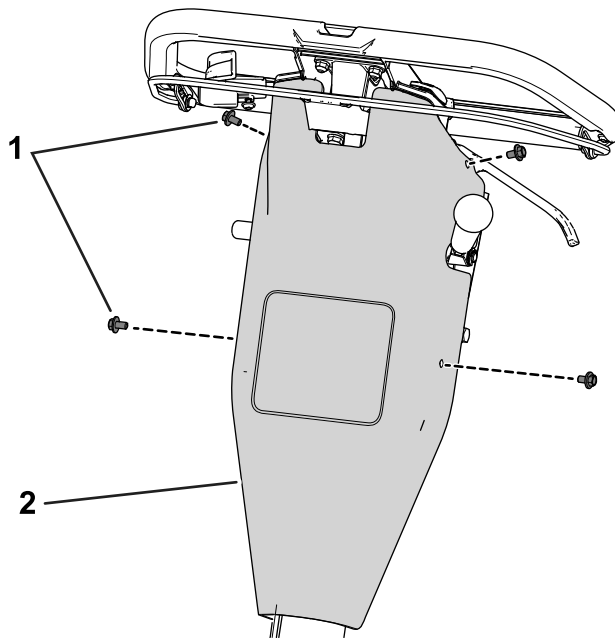
su 40

g280735

1. ขวดอชดสายไฟ

2. มอเตอร์บชวโม่ง

B. ถอดฝัครอบสวณควมคมโดยการถอดสกรททำนากทยดฝัครอบกบแพงดำนหลง (su 41)



su 41

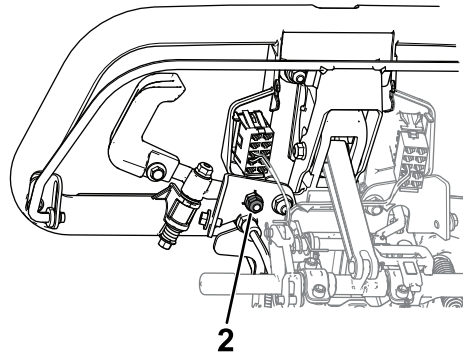
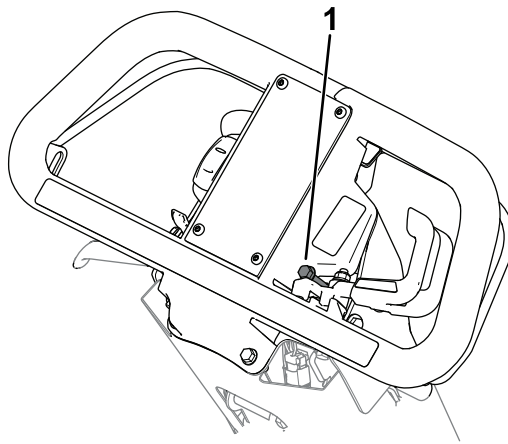
g280734

1. สกร

2. ฝัครอบสวณควมคม

6. ปรบสวณหทยดการควมคมลนเรงตามคadenรอบเบาสงบนมาตรอรารอบ
- **เพม**ขดแบงของการเดนรอบเบาสง โดยขบสวณหทยดการควมคมลนเรง **ขบ**
 - **ลด**ขดแบงของการเดนรอบเบาสง โดยขบสวณหทยดการควมคมลนเรง **ลง**

หมายเหตุ: ปรบสวณหทยดการควมคมลนเรงโดยใชเฟองในการปรบสวณหทยด หากอปกรณของคุณเปนรนเกา (หมายเลขเรยลาระบในขบตอน 5) ใหใชประแเจดนอตตจจวนดำนลางคองโซลเอาไว สวณอปกรณรนใหมจะใชนอตแบงหลอ จงไมจำเปนนองใชประแเจดไว



2
sU 42

g315331

1. ส่วนหยุดการควบคุมแรง

2. นอต (อุปกรณ์ใช้ถอดจานแทน)

7. สตาร์ทเครื่องยนต์และสังเกตค่าการเดินรอบเบาสูงไหม

การปรับเสถียรสมรรถนะเมื่อมาตรารถรอบแสดงรอบความเร็วเหมาะสมตรงรายละเอียดในขั้นตอนที่ 3

8. หากคุณถอดฝาครอบส่วนควบคุมออกมาแล้ว ให้ทำตามขั้นตอนต่อไป:

A. ยึดฝาครอบส่วนควบคุมเข้ากับแผงด้านหลังด้วยสลักเกลียวที่ถอดออกมาก่อนหน้า

B. ตอขวดท่อสายไฟเขากับมอเตอร์บนหัวโมง ()

การบำรุงรักษาชุดตัดหญ้า

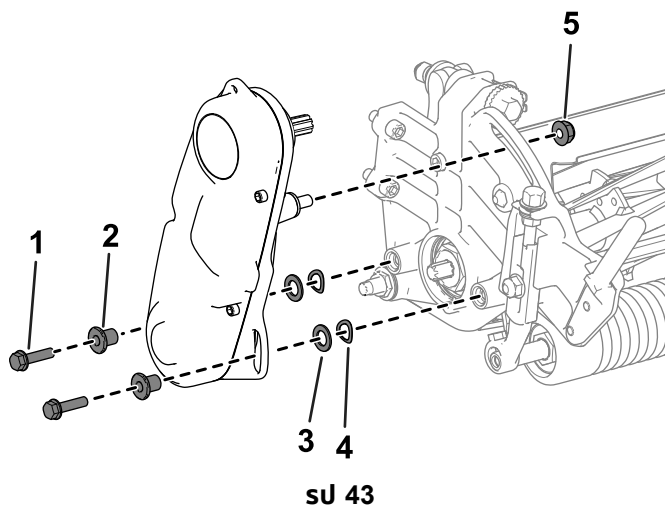
ความปลอดภัยเกี่ยวกับใบมีด

- ใช้ความระมัดระวังขณะตรวจสอบชุดตัดหญ้าแบบใบมีดพวง สวมใส่ถุงมือและใช้ความระมัดระวังขณะบำรุงรักษาใบมีด
- ใบมีดหรือใบมีดกลางทศหรือเสียหายอาจจะแตกออกได้ และชิ้นส่วนอาจจะกระเด็นไปโดนตัวคุณหรือผู้อื่นจนอาจทำให้บาดเจ็บรุนแรงหรือเป็นอันตรายถึงแก่ชีวิต
- ตรวจสอบเป็นระยะว่าใบมีดหรือใบมีดกลางทศหรือเสียหายหรือไม่
- ใช้ความระมัดระวังขณะตรวจสอบใบมีด สวมใส่ถุงมือและใช้ความระมัดระวังขณะบำรุงรักษาใบมีด ให้เปลี่ยนหรือลับใบมีดแทน ห้ามยึดหรือเชื่อมใบมีดเด็ดขาด

การตัดแต่งชุดตัดหญ้า

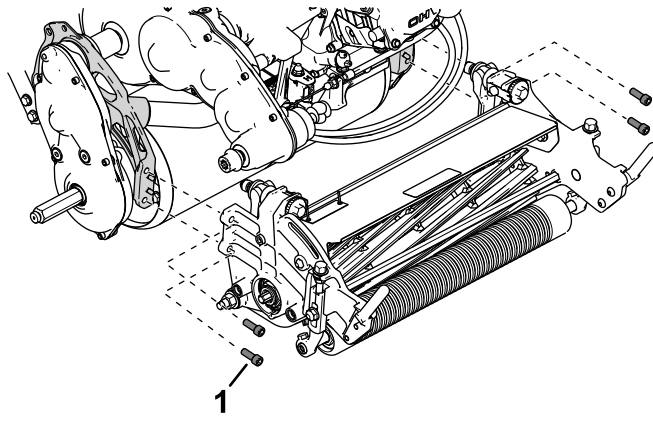
การตัดแต่งชุดตัดหญ้า (su 04820)

1. ขยับขาตั้งไปยึดตำแหน่งข้อมบำรุงชุดตัดหญ้า โปรดดู [ขาตั้ง \(หน้า 19\)](#)
2. ถอดฮาร์ดแวร์ชุดเพลลาขบใบมีดพวงเข้ากับแผงข้างออก ([su 43](#))



- | | |
|-------------|--------------|
| 1. สกรูหจวม | 4. แหวนสปริง |
| 2. ตัวคน | 5. นอต |
| 3. แหวน | |

3. ถอดชุดเพลลาขบใบมีดพวง แหวนเรียบ แหวนสปริง และตัวคนออกจากแผงข้าง ([su 43](#))
4. เรียงชุดตัดหญ้าให้ตรงกบกรอบ
5. ใช้สกรูหจวม 4 ตัวตัดแต่งชุดตัดหญ้าเข้ากบโครง ([su 44](#))

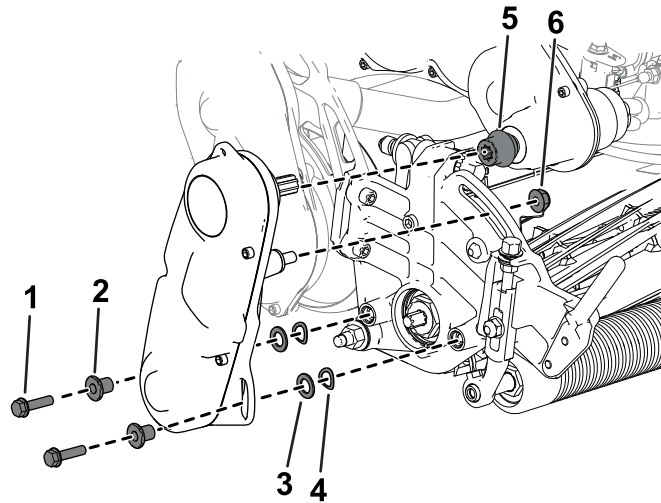


sU 44

g333153

1. สกรหจวม

6. ยึดชุดเพลาชบไบมดพวงเขากบแพงขางของชดตดหญาโดยใชสกรหจวม แหวน และตวคนทกอดออกมากอนหนาน (sU 45) ตรวจสอบใหนแใจวาชดเพลาชบไบมดพวงตตงเขากบชอตของเพลาชบระบบสงกำลงดแลว sU 45



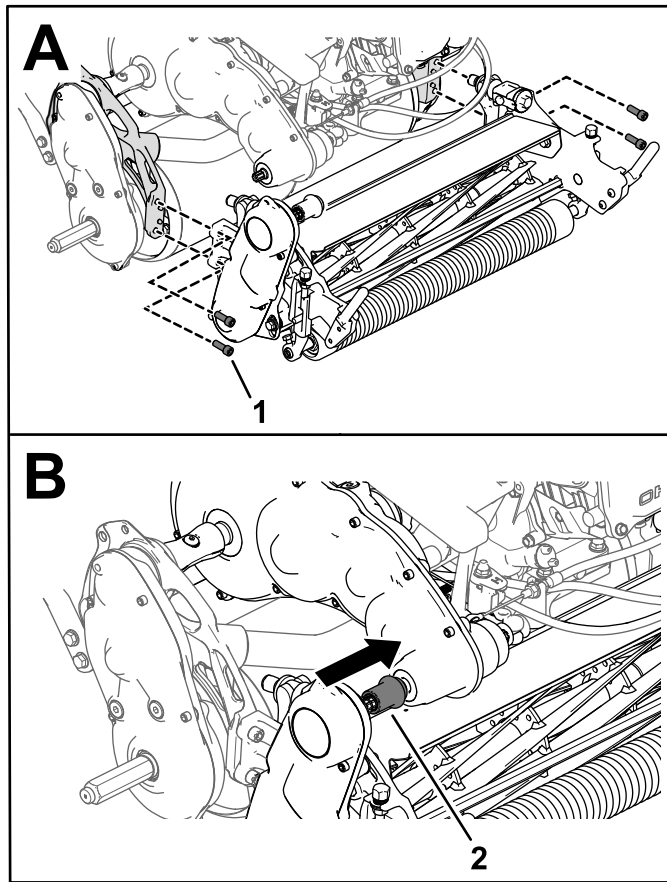
sU 45

g333165

- | | |
|------------|-------------|
| 1. สกรหจวม | 4. แหวนสปรง |
| 2. ตวคน | 5. ชอตอ |
| 3. แหวน | 6. นอต |

การตตงชดตดหญา (su 04830 และ 04840)

1. ขยบขาทงไปอยทตำหนงชอมบำรงชดตดหญา ปรอดด ขาทง (หนา 19)
2. เรยงชดตดหญาใตตรงกบกรอม
3. ใชสกรหจวม 4 ตวตตงชดตดหญาเขากบโครง (sU 46)



สป 46

g333188

1. สกรหวอม

2. ขอตอชดขบชดตตหญา

4. เลอนขอตอของชดขบชดตตหญาไปบนเพลาชระบบสงกำลง (สป 46)

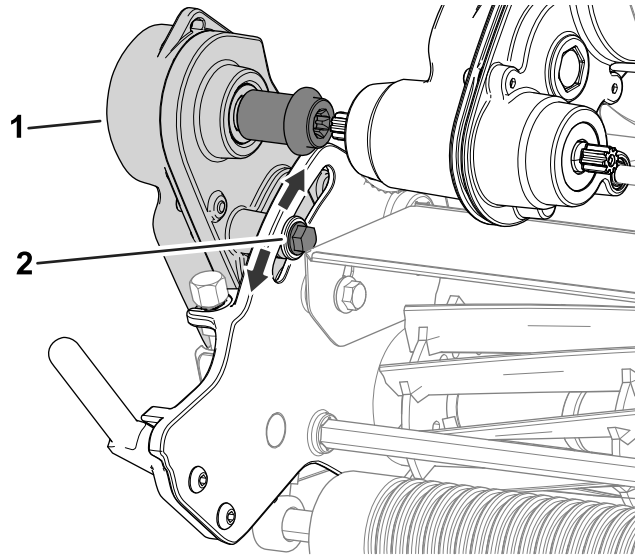
ขอตอควรเลอนลงไปบนเพลาชระบบสงกำลงโดยไมมแรงตาน หากมแรงตาน
ตรวสอบใหเพลาชบไมมดพวงและเพลาชระบบสงกำลงอยในแนวเดยวกัน โปรดด [การปรบตำแหงเพลาชบไมมดพวง \(หมา 53\)](#)

5. ตตตงตะกรหญา

การปรับตำแหน่งเพลาชบใบมดพวง

คุณสามารถปรับตำแหน่งเพลาชบใบมดพวงได้โดยการปรับตำแหน่งของชุดชบใบมดพวง:

1. คลายสลักเกลียวดังแสดงใน [sJ 47](#)



sJ 47

g304660

1. ชุดเพลาชบใบมดพวง

2. สลักเกลียว

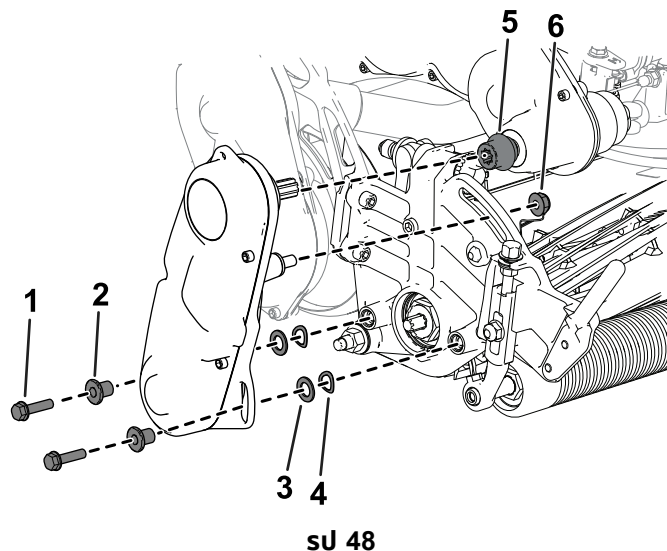
-
2. หมนชุดเพลาชบใบมดพวงให้เพลาชบใบมดพวงอยู่ในแนวเดียวกับกบเพลาชบระบบส่งกำลัง
 3. ขนสลักเกลียวที่คลายออกมาก่อนหน้านี้แทน

หากยังคงมีแรงต้านอยู่ ให้ปรับแนวของเครื่องยนต์และระบบส่งกำลัง โปรด *คมอซอมบ่าร*

การถอดชุดตัดหญ้า

การถอดชุดตัดหญ้า (su 04820)

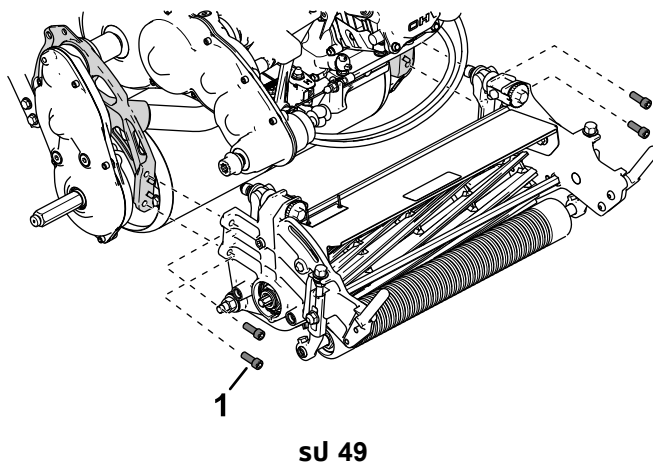
1. ขยับขาตั้งไปยึดตำแหน่งข้อมบ้ำรงชุดตัดหญ้า โปรดดู [ขาตั้ง \(หน้า 19\)](#)
2. ถอดตะกร้าหญ้า (ถ้าติดตั้งไว้)
3. ถอดชุดเพลาลงในโหมดพวงออกจากชุดตัดหญ้า ([su 48](#)) แลวเก็บฮาร์ดแวร์ต่างๆ ไว้



g333165

- | | |
|--------------|--------------|
| 1. สกรูหัวจม | 4. แหวนสปริง |
| 2. ตะกั่ว | 5. ขดตอ |
| 3. แหวน | 6. บุช |

4. ถอดสกรูหัวจมที่ยึดชุดตัดหญ้าเข้ากับโครงรถออก ([su 49](#))



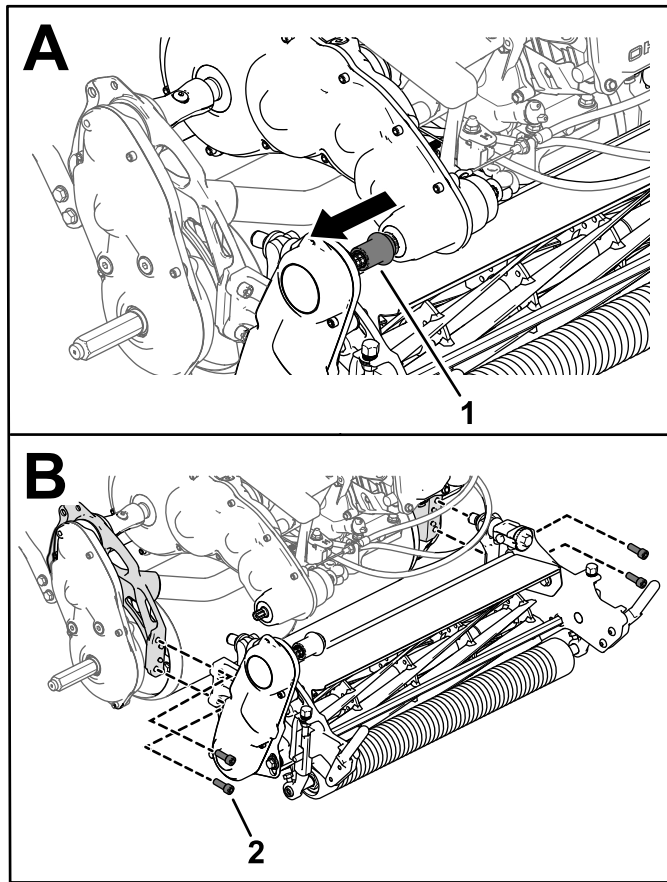
g333153

- | |
|--------------|
| 1. สกรูหัวจม |
|--------------|

5. ถอดชุดตัดหญ้าออกจากกรอบ

การถอดชุดตัดหญ้า (su 04830 และ 04840)

1. ขยับขาตั้งไปยึดตำแหน่งข้อมบ้ำรงชุดตัดหญ้า โปรดดู [ขาตั้ง \(หน้า 19\)](#)
2. ถอดตะกร้าหญ้า (ถ้าติดตั้งไว้)
3. ถอดขดตอของชุดขับเคลื่อนชุดตัดหญ้าออกจากเพลาลงระบบส่งกำลัง ([su 50](#))



su 50

g333189

1. ขอตอขดคมชุดตัดหญ้า

2. สกรหวอม

4. ถอดสกรหวอมทยดชุดตัดหญ้าเขากบโครงออก (su 50)

5. ถอดชุดตัดหญ้าออกจากกรอบ

การลบคมชุดตัดหญ้า

โปรดลบคมชุดตัดหญ้าที่เหมาะสมจากฟองของคุณจากตารางต่อไปนี้:

| ขอ/รุ่นชุดลบคม | รถลากฟองที่ใช้รวมกันได้ |
|------------------------------|---------------------------|
| ชุดลบคม Access (su 139-4342) | su 04820, 04830 และ 04840 |
| ชุดลบคม (su 04800) | su 04830 และ 04840 |

ดูคำแนะนำการใช้งานได้จาก *คำแนะนำการตัด* ของชุดลบคมแต่ละแบบ ตัดต่อตัวแทนจำหน่ายโดรบนยนต์ของ Toro เพื่อดูข้อต่ออุปกรณ์เหล่านี้

การจดทะเบียน

ความปลอดภัยเมื่อกดเบรค

- ดับเครื่องยนต์ ดึงกุญแจออก (ถ้าเสียบกุญแจอยู่) และรอให้รถหยุดนิ่งก่อนจะลุกออกจากตำแหน่งผู้ใช้งาน รอให้เครื่องยนต์เย็นลงก่อนปรับ ซ่อมบำรุง ทำความสะอาด หรือจดทะเบียนรถตัดหญ้า
- อย่าจดทะเบียนรถหรือภาชนะบรรจุน้ำมันในทกมเปลวไฟ ประกายไฟ หรือไฟนํารอง เช่น บนเครื่องทำนําร้อน หรือเครื่องใช้ไฟฟ้าอื่น ๆ

การจดทะเบียนรถตัดหญ้า

1. กำจัดเศษหญ้า ดิน และคราบต่างๆ ออกจากชิ้นส่วนภายนอกทั้งหมด โดยเฉพาะเครื่องยนต์ กำจัดดินและเศษหญ้าออกจากถาดนอกของกระบอบอกสูบและปลอกตัวพุน
สำคัญ: คุณสามารถล้างรถตัดหญ้าได้โดยใช้ผงซักฟอกอ่อนๆ และน้ำเปล่า อย่าฉีดน้ำอัดแรงดัน หลีกเลี่ยงการใช้น้ำปริมาณมาก โดยเฉพาะบริเวณก้านควบคุมและเครื่องยนต์
2. หากต้องจดทะเบียนเป็นระยะเวลานาน (มากกว่า 30 วัน) ให้ใส่สารคงสภาพ/สารปรับสภาพลงในน้ำมันเชื้อเพลิงทอยในถัง
 - A. เติมน้ำมันเพื่อจ่ายน้ำมันทรมสารปรับสภาพไปในเครื่องยนต์เป็นเวลา 5 นาที
 - B. ดับเครื่องแล้วรอให้เครื่องยนต์แล้วจึงระบายน้ำมันออก หรือ เติมน้ำมันจนกระทั่งเครื่องดับ เลือกรับอย่างใดอย่างหนึ่ง
 - C. สตาร์ทเครื่องยนต์และเดินเครื่องจนดับ สตาร์ทเครื่องยนต์อีกครั้ง โดยปรับปริมาณอากาศไปทตำแหน่งปิดจนเครื่องสตาร์ทไม่ติด
 - D. ถอดสายไฟหัวเทียนจากหัวเทียน
 - E. เทเชื้อเพลิงทงอย่างเหมาะสม และรีไซเคิลตามกฎหมายท้องถิ่น**หมายเหตุ:** ห้ามเก็บเชื้อเพลิงทงใส่สารคงสภาพ/สารปรับสภาพไว้นานกว่าระยะเวลาที่แนะนำโดยผลตสารคงสภาพ
3. ตรวจสอบและขันสลก นอต และสกรทงหมด ซ่อมแซมหรือเปลี่ยนชิ้นส่วนทสกหรือหรือเสียหาย
4. ซ่อมสรอยขดขวนและพนพวทเปิดทงโลหะทงหมด สสามารถขอใดจากทวแทนจําหนายทโดรบอนญูทของ Toro
5. จดทะเบียนรถตัดหญ้าในพนทจดทะเบียนหรือโรงรถทงและสะอาด คลมเครื่องตัดหญ้าไว้เพื่อป้องกันและรักษาความสะอาด

ကမ္ဘာအကျဉ်းချုပ်:

นโยบายความเป็นส่วนตัวเขตเศรษฐกิจยุโรป/สหราชอาณาจักร

การใช้ข้อมูลส่วนบุคคลของ Toro

The Toro Company (“Toro”) เคารพความเป็นส่วนตัวของคุณ เมื่อคุณซื้อผลิตภัณฑ์ของเรา เราอาจรวบรวมข้อมูลส่วนบุคคลบางอย่างเกี่ยวกับคุณ กงรวบรวมโดยตรงจากคุณหรือผ่านบริษัท Toro ในท้องถิ่นหรือจากตัวแทนจำหน่าย Toro ใช้ข้อมูลนี้เพื่อปฏิบัติตามข้อผูกพันตามสัญญา เช่น ลงทะเบียนการรับประกันสินค้า ดำเนินการขอใช้สิทธิการรับประกันให้กับคุณ หรือติดต่อคุณในกรณีที่มีการเรียกคืนผลิตภัณฑ์ และเพื่อวัตถุประสงค์ทางธุรกิจที่ถูกต้องตามกฎหมาย เช่น เพื่อความพึงพอใจของลูกค้า ปรับปรุงผลิตภัณฑ์ของเรา หรือให้ข้อมูลผลิตภัณฑ์ที่คุณอาจสนใจ Toro อาจแบ่งปันข้อมูลกับบริษัทย่อย บริษัทในเครือ ตัวแทนจำหน่าย หรือพันธมิตรทางธุรกิจอื่นๆ ที่เกี่ยวข้องกับการดำเนินงาน และเราอาจเปิดเผยข้อมูลส่วนบุคคลเมื่อกฎหมายกำหนด หรือเมื่อเกี่ยวข้องกับการขาย การซื้อ หรือการควบรวมธุรกิจ เราไม่ขายข้อมูลส่วนบุคคลของคุณให้กับบริษัทอื่นเพื่อวัตถุประสงค์ทางการตลาด

การเก็บรักษาข้อมูลส่วนบุคคล

Toro จะเก็บรักษาข้อมูลส่วนบุคคลของคุณตามเวลาที่จำเป็นตามวัตถุประสงค์ข้างต้น และเป็นไปตามข้อกำหนดทางกฎหมาย หากต้องการข้อมูลเพิ่มเติมเกี่ยวกับระยะเวลาการเก็บรักษาของคุณ โปรดติดต่อ legal@toro.com

พันธสัญญาต่อการรักษาความปลอดภัยของ Toro

ข้อมูลส่วนบุคคลของคุณอาจได้รับการประมวลผลในสหรัฐอเมริกาหรือประเทศอื่นๆ ซึ่งอาจกฎหมายคุ้มครองข้อมูลเข้มงวดน้อยกว่าประเทศบ้านของคุณ เมื่อใดก็ตามที่เราถ่ายโอนข้อมูลของคุณออกไปนอกประเทศบ้านของคุณ เราจะใช้ขั้นตอนที่กำหนดตามกฎหมายเพื่อให้แน่ใจว่าการปกป้องที่เหมาะสมสำหรับการคุ้มครองข้อมูล และเพื่อให้แน่ใจว่าข้อมูลได้รับการดูแลอย่างปลอดภัย

การเข้าถึงและการแก้ไข

คุณสามารถส่งเรื่องแก้ไขหรือตรวจสอบข้อมูลส่วนบุคคล หรือคัดค้านหรือจำกัดการประมวลผลข้อมูลของคุณ หากต้องการใช้สิทธิดังกล่าว โปรดติดต่อเราทางอีเมล legal@toro.com หากคุณมีข้อสงสัยเกี่ยวกับวิธีการจัดการข้อมูลของ Toro เราขอแนะนำให้คุณแจ้งเราโดยตรง โปรดทราบว่า ممکنว่าในยุโรปบางประเทศจะร้องเรียนไปยังหน่วยงานกำกับดูแลด้านการคุ้มครองข้อมูล

ขอเสนอ 65 ขอมลคำเตือนของรัฐแคลิฟอร์เนีย

คำเตือนคืออะไร

คุณอาจเห็นการจดจำหมายผลตลกทกมอลากคำเตือนดังต่อไปนี้:



คำเตือน: มะเร็งและเป็นอันตรายจากระบบสูบบุหรี่—www.p65Warnings.ca.gov

ขอเสนอ 65 คืออะไร

ขอเสนอ 65 มีผลบังคับใช้กับบริษัทจำหน่ายในรัฐแคลิฟอร์เนีย ขายผลิตภัณฑ์ในรัฐแคลิฟอร์เนีย หรือผลิตภัณฑ์ที่อาจขายหรือชื้อภายในรัฐแคลิฟอร์เนีย ระเบียบของบงคอบให้พวการรัฐแคลิฟอร์เนียรักษาและเผยแพร่รายการสารเคมีที่ทราบว่าเป็นสาเหตุของมะเร็ง การพการแต่กำเนิด และ/หรือเป็นอันตรายจากระบบสูบบุหรี่ รยการชงมการปรองปรองเป็นรายปี ประกอบด้วยสารเคมีบรยรายการทพบในสนคาคใช้ในชีวิตประจำวัน วัตถุประสงคของขอเสนอ 65 คอเพอแจ้งขอมลแก่สาธารณชนเกี่ยวกับสารเคมีเหล่านี้

ขอเสนอ 65 ไม่ไดสงคามการขายผลิตภัณฑ์ประกอบด้วยสารเคมีเหล่านี้ แต่กำหนดใหม่การตดคำเตือนบนผลิตภัณฑ์ บรรจุภัณฑ์ หรือเอกสารกำกับผลิตภัณฑ์ นอกจากนี้ คำเตือนขอเสนอ 65 ไม่ไดหมายความว่าผลิตภัณฑ์ละเมิดมาตรฐานหรือข้อกำหนดด้านความปลอดภัยของผลิตภัณฑ์แต่อย่างใด ทรงแล้ว รัฐบาลแคลิฟอร์เนียค้ำรองว่าคำเตือนขอเสนอ 65 "ไม่เหมือนกับการตดสนทางกฎหมายระบุว่าผลิตภัณฑ์ 'ปลอดภัย' หรือ 'ไม่ปลอดภัย'" สารเคมีเหล่านี้หลายชนิดมีการใช้งานในผลิตภัณฑ์ในชีวิตประจำวันมาหลายปีโดยไม่มีการบงคกจกอันตราย หากต้องการขอมลเพิ่มเติม เข้าไปที่ <https://oag.ca.gov/prop65/faqs-view-all>

คำเตือนขอเสนอ 65 หมายความว่า บริษัทใด (1) ประเมินการสัมผัสสารและสปรวการสัมผัสสารบนเคน "ระดับความเสยงกโมมนยสำคัญ" หรือ (2) เลอกจะระบคำเตือนตามความเข้าใจของตนเกี่ยวกับภคการมอยของสารเคมีทอยในรายการโดยไม่การพยายามประเมินการสัมผัสสาร

กฎหมายบังคับใช้กทกแห่งหนหรือไม

คำเตือนขอเสนอ 65 เป็นข้อกำหนดภายใต้กฎหมายของรัฐแคลิฟอร์เนียเกานน คำเตือนเหล่านี้เห็นได้ทวไปภายในรัฐแคลิฟอร์เนียในสถานการณ์ต่างๆ รวมถึงแต่ไม่จำกัดเฉพาะร้านอาหาร รานขายของชำ โรงแรม โรงเรยน และโรงพยาบาล และบนผลิตภัณฑ์หลากหลายชนิด นอกจากนี้ รานค้ออนไลนและรานคาคทงสนคาคาทงพดยงระดับคำเตือนขอเสนอ 65 ทางเว็บไซต์หรือในแคตตาลอกของตนอีกด้วย

คำเตือนของรัฐแคลิฟอร์เนียเป็นอย่างไรเมื่อเทียบกบขดจำกัดของสวนกลาง

มาตรฐานขอเสนอ 65 มกมความเขมจกควมมาตรฐานของสวนกลางและมาตรฐานสากล มสสารมากมยทตองระบคำเตือนขอเสนอ 65 แต่ระดับกต่าขวขดจำกัดตองดำเนินการของสวนกลางหลายเกา ตัวอย่างเช่น มาตรฐานขอเสนอ 65 สำหรับคำเตือนตะกวดค 0.5 ไมโครกรัม/วชขงคำวมาตรฐานของสวนกลางและมาตรฐานสากลอยางมาก

เหตุใดผลิตภัณฑ์หลายคลงกนไมไ้ระบคำเตือนทงหมด

- ผลิตภัณฑ์ขายในรัฐแคลิฟอร์เนียตองตดลาคขอเสนอ 65 ในขณะที่ผลิตภัณฑ์หลายคลงกนขายทอนไมตองตดลาค
- บริษัทเกยวชงในการพองรองขอเสนอ 65 กกำลังหาขตกลงจางจำเป็นตองใช้คำเตือนขอเสนอ 65 สำหรับผลิตภัณฑ์ของตน แต่บริษัทอื่นๆ ผลิตผลิตภัณฑ์หลายคลงกนอาจไม่จำเป็นตองมขอคำเตือนดังกล่าว
- การบงคอบใช้ขอเสนอ 65 นนไม่สมำเสมอ
- บริษัทอาจเลือกไม่ระบคำเตือนเพราะพวกเขาสปรวว่า ไม่จำเป็นตองทำตามขอเสนอ 65 การไม่ระบคำเตือนบนผลิตภัณฑ์ไม่ไดหมายความว่าผลิตภัณฑ์ปราศจากสารเคมีในรายการในระดับใดเลย

เหตุใด Toro จงระบคำเตือน

Toro เลอกจะแจ้งขอมลแก่พตรโศคใหม่กทกสทเกาทำได้ เพอให้พตรโศคสามารถตดสนใจโดยขมขอมลเกี่ยวกับผลิตภัณฑ์ตนชอและใช้งาน Toro ระบุคำเตือนในบางกรณตามกตนวนสารเคมีในรายการตงตงหนรายการขบไป โดยไม่การประเมินระดับการสัมผัสสาร เนื่องจากสารเคมีในรายการไม่ไดมขอคำเตือนขดจำกัดการสัมผัสสารทงหมด แม้ว่าการสัมผัสสารจากผลิตภัณฑ์ Toro อาจเสยงไ้หรืออยภายในชวง "ความเสยงกโมมนยสำคัญ" แม้จะไม่ความจำเป็นแต่ Toro กเลอกจะระบคำเตือนขอเสนอ 65 นอกจากนี้ หาก Toro ไม่ไ้ระบคำเตือนเหล่านี้ Toro อาจกพองรองโดยรัฐแคลิฟอร์เนีย หรือโดยบุคคลเอกชนภายนอกทงบงคอบใช้ขอเสนอ 65 และตองโทษปรนจำนวนมาก