



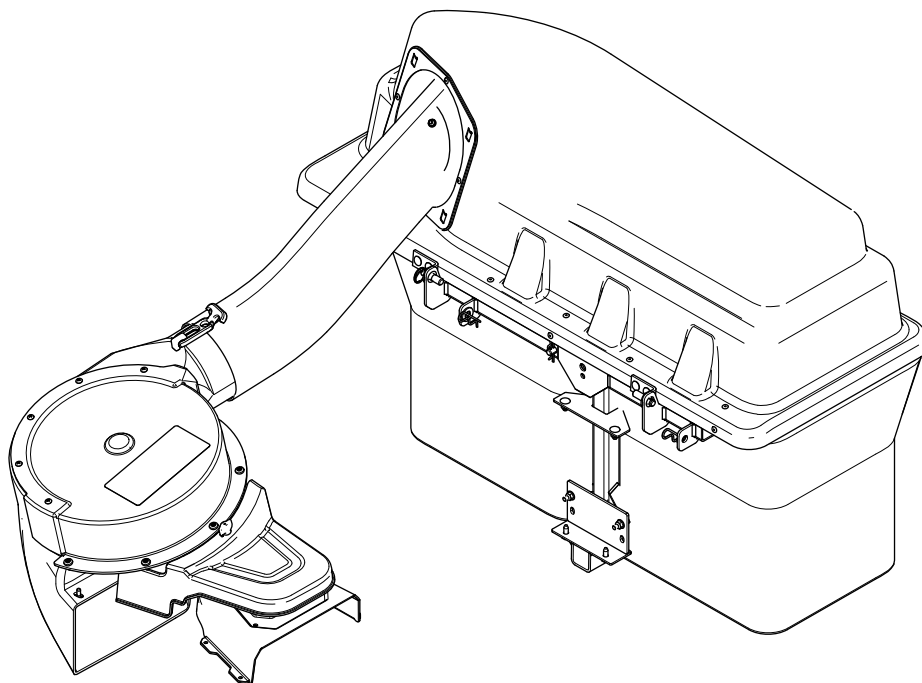
**Count on it.**

Form No. 3455-419 Rev A

**Kasutusjuhend**

# Topeltkoguja E-Z Vac™ Complete Nullpöörderaadiusega murutraktor TITAN®

Mudeli nr 79346—Seeria nr 40000000 ja edasi



## ⚠ HOIATUS

### KALIFORNIA

#### Probleem 65 Hoiatus

Käesolevat toodet kasutades võib puutuda kokku kemikaalidega, mis põhjustavad California osariigile teadaolevalt vähki ja sünnidefekte või muud kahju viljakusele.

mis juhivad tähelepanu ohule, mis võib soovitatud ettevaatusabinõude eiramisel tekitada raskeid või eluohtlikke vigastusi.



Joonis 2

g000502

#### 1. Hoiatussümbolid

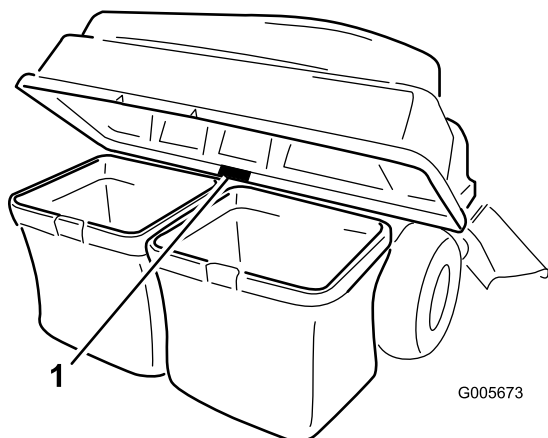
Selles juhendis kasutatakse kahte sõna teabe esiletõstmiseks. „**Oluline**” juhib tähelepanu erilisele mehaanikateabele ja „**märkus**” rõhutab üldist teavet, millele tuleks erilist tähelepanu pöörata.

## Sissejuhatus

Toote õigeks kasutamiseks ja hooldamiseks ning vigastuste ja toote kahjustamise vältimiseks lugege seda teavet tähelepanelikult. Teie vastutate toote nõuetekohase ja ohutu kasutamise eest.

Kui soovite saada teavet tooteohutuse, kasutusjuhendite, lisaseadmete ja edasimüüjate kohta või soovite oma toodet registreerida, külastage veebisaiti [www.Toro.com](http://www.Toro.com).

Kui vajate hooldust, Toro originaalvaruosi või lisainfot, võtke ühendust volitatud hooldusfirmaga või Toro klienditeenindusega ning vaadake valmis toote mudel ja seerianumber. **Joonis 1** näitab tootel mudeli- ja seerianumbri asukohta. Kirjutage numbrid selleks ette nähtud tühjale alale.



Joonis 1

g005673

#### 1. Mudeli- ja seerianumbri asukoht

Mudeli nr _____
Seeria nr _____

Selles juhendis on esitatud potentsiaalsed ohud ja hoiatussümboliga (**Joonis 2**) tähistatud ohutusteadet,

## Sisukord

Ohutus .....	3
Koorma vedamise ohutus .....	3
Ohutus- ja juhendsildid .....	4
Paigaldus .....	5
1 Masina ettevalmistamine .....	6
2 Koorma paigaldamine .....	6
3 Väljalaskedeflektori ja rihmakatte eemaldamine .....	7
4 Vaheseina ja puhuri toe paigaldamine .....	8
5 Rihmaratta koostu, rihmakatte ja öla poldi paigaldamine .....	10
6 Tarku aluse paigaldamine .....	10
7 Lukustusvarda paigaldamine .....	12
8 Koguja pealse kokkupanemine .....	13
9 Koguja pealse paigaldamine .....	14
10 Puhuri koostu paigaldamine .....	15
11 Puhuririhma ja ajamiga koguja katte paigaldamine .....	16
12 Väljalasketorude paigaldamine .....	16
Kasutamine .....	19
Murukogumiskottide tühjendamine .....	20
Ummistuste kõrvaldamine kogujast .....	21
Koguja eemaldamine .....	21
Kasutusnõuanded .....	21
Hooldus .....	23
Soovitatav hooldusgraafik .....	23
Hoolduseks ettevalmistamine .....	23
Kattevõre puhastamine .....	23
Koguja ja kottide puhastamine .....	24
Puhuririhma kontrollimine .....	24
Puhuririhma vahetamine .....	24
Koguja kontrollimine .....	24
Niiduki terade kontrollimine .....	25
Hoiulepanemine .....	25
Koguja hoiustamine .....	25
Veaotsing .....	26

# Ohutus

- Tutvuge seadmete ja juhtelementide ohutu kasutamise ning ohutussiltidega.
- Olge eriti ettevaatlik murukogujate ja muude tarvikutega. Need võivad muuta masina tööomadusi ja stabiilsust.
- Järgige tootja juhiseid rehvi tasakaalude või vastukaalude lisamisel või eemaldamisel, et tõsta stabiilsust.
- Ärge kasutage murukogujat järskudel kallakutel. Raske murukoguja tõttu võib juhitavus kaduda või masin ümber minna.
- Vähendage kiirust ja kasutage seadet mäenõlvadel eriti ettevaatlikult. Sõitke nõlvadel kindlasti soovitatud suunas. Murukamara olud võivad mõjutada masina stabiilsust. Järsakute läheduses olge eriti ettevaatlik.
- Tehke kallakutel kõiki liikumisi aeglaselt ja järk-järgult. Ärge tehke järske kiiruse- või suunamuutusi või pöördeid.
- Murukoguja võib takistada vaadet taha. Tagurpidi sõites olge eriti ettevaatlik.
- Olge masina laadimisel haagisele või veokile või selle mahalaadimisel ettevaatlik.
- Ärge mitte kunagi kasutage masinat, kui väljalaskedeflektor on üles tõstetud, eemaldatud või muudetud, v.a murukoguja kasutamisel.
- Hoidke käed ja jalad liikuvatest osadest eemale. Ärge tehke reguleerimisi töötava mootoriga.
- Enne juhikohalt lahkumist mis tahes põhjusel, sh murukoguja tühjendamiseks või renni ummistuse puhastamiseks, parkige masin tasasele pinnale, vabastage ajamid, blokeerige rattad ja lülitage mootor välja.
- Murukoguja eemaldamisel paigaldage kindlasti väljalaskedeflektor või kaitse, mis võidi eemaldada murukoguja paigaldamiseks. Ärge kasutage niidukit, kui terve murukoguja või väljalaskedeflektor pole paigaldatud.
- Enne murukoguja eemaldamist või renni ummistuse puhastamist lülitage mootor välja.
- Ärge jätke murukogujasse pikemaks ajaks muru.
- Murukoguja komponentide kulumise ja kahjustuste tõttu võivad liikuvad osad olla katteta ning tekib esemete lendumise oht. Kontrollige tihti komponente ja asendage need tootja soovitatud osade vastu.
- Järgige tarviku tootja soovitusi koorma ja kallakutel vedamise massipiirangute kohta.
- Ärge lubage lastel ega kellelgi teisel minna koormaga masina sisse või peale.
- Kallakutel võib raske koorma tõttu veojõud kaduda, mistõttu suureneb ümbermineku ja juhitavuse kaotamise risk. Vähendage koorma massi ja sõitke aeglasemalt.
- Raske koorem pikendab pidurdusteed. Sõitke aeglaselt ja kasutage peatumiseks pikemat teekonda.
- Tehke laugeid pöördeid, et koorem masinat ei puudutaks.
- Ärge vedage koormat, mis kaalub rohkem kui masin.

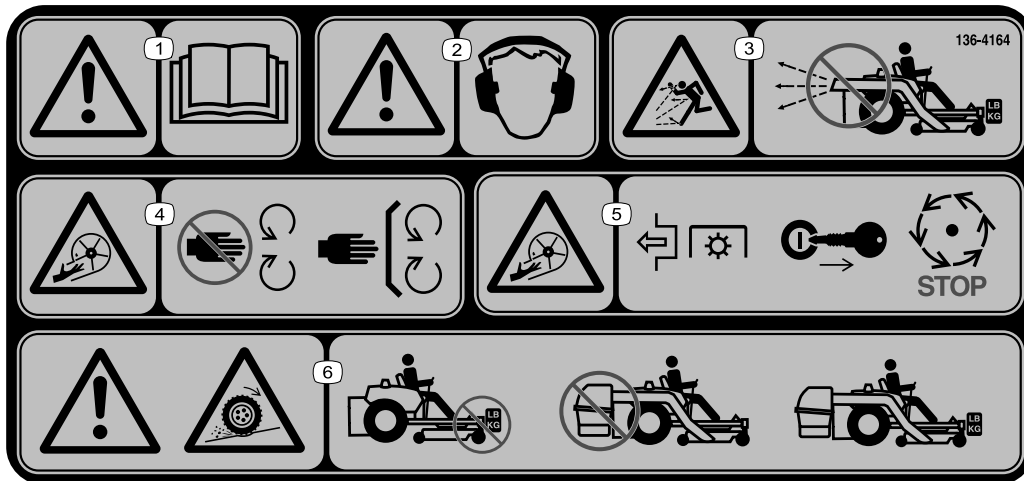
## Koorma vedamise ohutus

- Kinnitage koorem alati konksu külge.

# Ohutus- ja juhendsildid



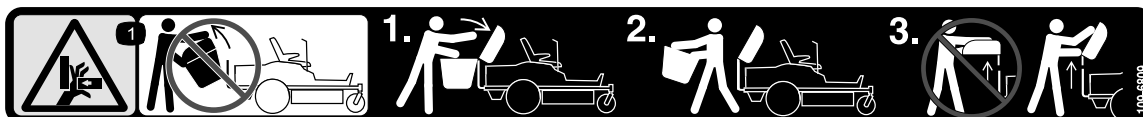
Ohutusmärgid ja juhised on kasutajale lihtsasti nähtavad ning asuvad iga võimaliku ohtliku koha lähedal. Asendage kõik kahjustatud või puuduvad märgised.



136-4164

decal136-4164

1. Hoiatus! Lugege *kasutusjuhendit*.
2. Hoiatus! Kanda tuleb kuulmiskaitset.
3. Ülespaiskuvate esemete oht – ärge kasutage puhurit, kui kogu süsteem ei ole paigaldatud ja lukustatud.
4. Lõikeoht, tiivik – hoidke eemale liikuvatest osadest; kõik kaitsed ja katted peavad olema paigaldatud.
5. Lõikeoht, tiivik – lülitage välja terade juhtlüliti (PTO) ja oodake, kuni kõik liikuvad osad seiskuvad.
6. Hoiatus, veojõu kadu – ärge kasutage, kui paigaldatud on ainult vastukaalud; ärge kasutage, kui paigaldatud on ainult E-Z Vac; kasutage ainult siis, kui paigaldatud on nii E-Z Vac kui ka vastukaalud.



109-6809

decal109-6809

1. Käe muljumisoht – ärge eemaldage masinast tervet kogujat; avage koguja pealne ja eemaldage kott/kotid kogujast. Ärge eemaldage koguja pealset, kui see on suletud; avage koguja pealne ja eemaldage see.

⚠ WARNING: Cancer and Reproductive Harm - [www.P65Warnings.ca.gov](http://www.P65Warnings.ca.gov).  
For more information, please visit [www.ttcocaprop65.com](http://www.ttcocaprop65.com)

133-8061

decal133-8061

133-8061

# Paigaldus

## Lahtised osad

Kontrollige alloleva tabeli järgi, et kõik osad oleksid tarnitud.

Toiming	Kirjeldus	Kogus	Kasutus
<b>1</b>	Ühtegi osa pole vaja	–	Masina ettevalmistamine.
<b>2</b>	Koormaalus Vasakpoolne koormaalus Parempoolne koormaalus Kaaluviht – 16 kg Kinnitusvarras Polt ( $\frac{3}{8} \times 1\frac{1}{4}$ " Kraega mutter ( $\frac{3}{8}$ " Ümarpeapolt ( $\frac{3}{8} \times 1$ " Isekeermestav polt ( $5/16 \times \frac{3}{4}$ "	1 1 1 1 1 2 4 2 2	Koorma paigaldamine.
<b>3</b>	Ühtegi osa pole vaja	–	Väljalaskedeflektori ja rihmakatte eemaldamine.
<b>4</b>	Puhuri tugi Kuuskantpeaga kruvi ( $\frac{3}{8} \times \frac{3}{4}$ " Vahesein Ümarpeapolt ( $5/16 \times \frac{3}{4}$ " Kraega mutter ( $5/16$ "	1 2 1 4 4	Paigaldage vahesein ja puhuri tugi.
<b>5</b>	Rihmaratta koost Rihmakate	1 1	Rihmaratta koostu ja rihmakatte paigaldamine.
<b>6</b>	Kronstein Ümarpeapolt ( $5/16 \times \frac{3}{4}$ " Lukustusmutter ( $5/16$ " Isekeermestav kruvi ( $5/16 \times \frac{3}{4}$ " Polt ( $5/16 \times 1$ " Pöördetelje raam Splint Varras Seib	1 2 4 2 2 1 2 2 2	Tarviku aluse paigaldamine.
<b>7</b>	Lukustusvarras Splint	1 1	Paigaldage lukustusvarras.
<b>8</b>	Koguja pealne Koguja võre Splint	1 1 2	Koguja pealse kokkupanemine.
<b>9</b>	Murukogumiskott	2	Koguja pealse paigaldamine.
<b>10</b>	Puhuri koost	1	Puhuri koostu paigaldamine.
<b>11</b>	Ajamiga koguja kate Puhuririhm	1 1	Puhuririhma ja ajamiga koguja katte paigaldamine.
<b>12</b>	Ülemine toru Kruvi ( $\frac{1}{4} \times \frac{3}{4}$ " Seib ( $\frac{1}{4}$ " Lukustusmutter ( $\frac{1}{4}$ " Alumine toru	1 2 2 2 1	Paigaldage väljalasketorud.

Masina vasaku ja parema poole tuvastamine tavalises tööasendis.

# 1

## Masina ettevalmistamine

Ühtegi osa pole vaja

### Toiming

Masina ettevalmistamiseks puhuri ja viimistluskomplekti paigaldamiseks tehke järgist.

1. Parkige masin tasasele pinnasele.
2. Lülitage terade juhtlülitid välja, rakendage seisupidur ja liigutage juhthoovad väljapoole NEUTRAALASENDISSE.
3. Lülitage mootor välja ja eemaldage võti.
4. Enne tööleasumist veenduge, et masin kindlasti ei liiguks.
5. Parandage masina korpusel kõik paindes või kahjustatud piirkonnad ja asendage puuduvad osad.
6. Puhastage masina korpus ja tagaosa igasugusest mustusest, et paigaldamine oleks hõlpsam.

# 2

## Koorma paigaldamine

Selleks toiminguks vajalikud osad:

1	Koormaalus
1	Vasakpoolne koormaalus
1	Parempoolne koormaalus
1	Kaaluviht – 16 kg
1	Kinnitusvarras
2	Polt ( $\frac{3}{8} \times 1\frac{1}{4}$ "
4	Kraega mutter ( $\frac{3}{8}$ "
2	Ümarpeapolt ( $\frac{3}{8} \times 1$ "
2	Isekeermestav polt ( $\frac{5}{16} \times \frac{3}{4}$ "

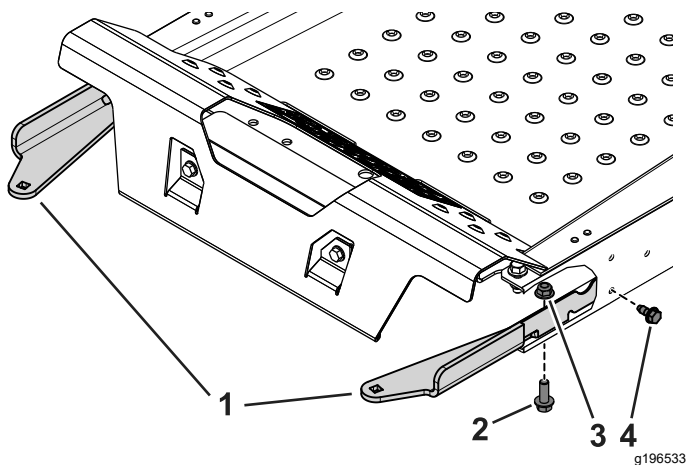
### Toiming

#### **⚠ ETTEVAATUST!**

**Koguja muudab masina kaalujaotust. Masina kasutamine ilma eesmistele tasakaaludeta võib põhjustada ebastabiilsust, mistõttu võib juhitavus kaduda.**

**Enne masina kasutamist kogujaga veenduge, et eesmistele tasakaalud oleksid õigesti paigaldatud.**

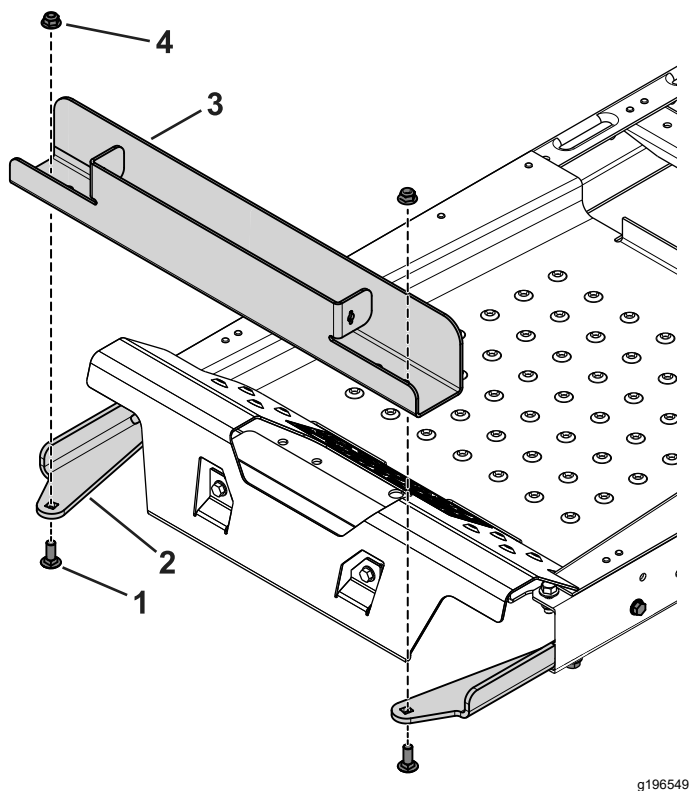
1. Eemaldage polt ja mutter platvormilt vasakult ja paremalt, kuhu te paigaldate koormaalused.
2. Vasaku ja parema koormaaluse kinnitamiseks masina külge kasutage 2 isekeermestavat polti ( $\frac{5}{16} \times \frac{3}{4}$ " ), 2 polti ( $\frac{3}{8} \times 1\frac{1}{4}$ " ) ja kraega mutreid ( $\frac{3}{8}$ " ) (Joonis 3).



**Joonis 3**  
Sisevaade

- |   |   |
|---|---|
| 1. Koormaalused                               | 3. Kraega mutter ( $\frac{3}{8}$ "                          |
| 2. Polt ( $\frac{3}{8} \times 1\frac{1}{4}$ " | 4. Isekeermestav polt ( $\frac{5}{16} \times \frac{3}{4}$ " |

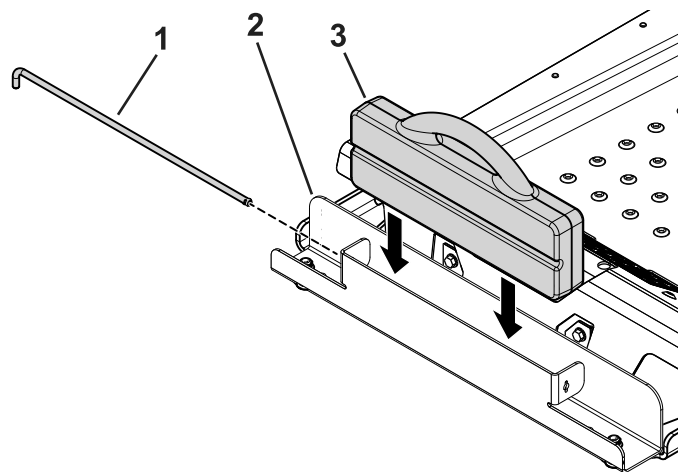
3. Koormaaluse kinnitamiseks raami külge kasutage 2 ümarpeapolti ( $\frac{3}{8} \times 1$ " ja kraega mutreid (Joonis 4).



**Joonis 4**

- |   |                                    |
|---|------------------------------------|
| 1. Ümarpeapolt ( $\frac{3}{8} \times 1$ " | 3. Koormaalus                      |
| 2. Koormaalus                             | 4. Kraega mutter ( $\frac{3}{8}$ " |

4. Pange kaaluviht koormaalusele, nii et soonega pool jääks masina esiosa suunas (Joonis 5).



**Joonis 5**

- |                   |              |
|-------------------|--------------|
| 1. Kinnitusvarras | 3. Kaaluviht |
| 2. Koormaalus     |              |

5. Pange kinnitusvarras alusesse ja keerake see lukustatud asendisse (Joonis 5).

**Tähtis:** Eemaldage kaaluviht alati, kui eemaldate koguja.

## 3

# Väljalaskedeflektori ja rihmakatte eemaldamine

Ühtegi osa pole vaja

## Toiming

### ⚠ HOIATUS

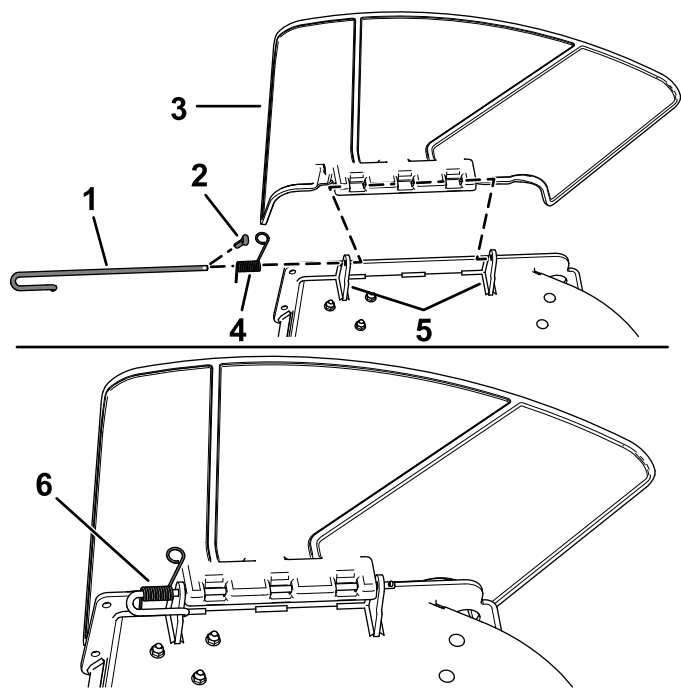
Masin võib katmata väljalaskeavast esemeid välja heita ning teile või kõrvalseisjatele vigastusi tekitada. Samuti võib toimuda kokkupuude teraga.

Kasutage muruniidukit ainult koos multšiplaadi, väljalaskedeflektori või murukogumise süsteemiga.

Enne kasutamist kontrollige, kas väljalaskedeflektor on terve. Enne kasutamist asendage kõik kahjustatud osad.

1. Vabastage vedru deflektori kronsteinis olevast sälgust ja eemaldage splint (ainult CE-mudelid), libistage varras korpuse keevitatud kronsteinidest, vedrust ja väljalaskedeflektorist välja (Joonis 6).

**Märkus:** Renn võib välja näha teistsugune, kui on kujutatud pildil.



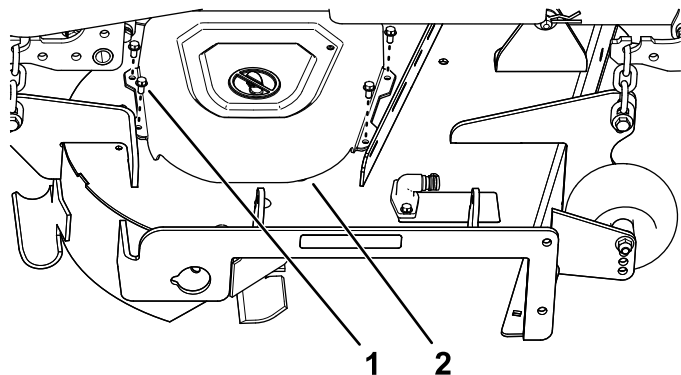
Joonis 6

g190642

- |                               |                              |
|-------------------------------|------------------------------|
| 1. Varras                     | 4. Vedru                     |
| 2. Splint (ainult CE-mudelid) | 5. Korpuse kronsteinid       |
| 3. Deflektor                  | 6. Vardale paigaldatud vedru |

- Eemaldage deflektor (Joonis 6).
- Eemaldage parempoolset rihmakatet kinnitavad 4 kruvi ( $1/4 \times 1/2$ ") ja eemaldage rihmakate (Joonis 7).

**Märkus:** Jätke 4 kruvi ( $1/4 \times 1/2$ ") alles paigalduseks protseduuris 5 Rihmaratta koostu, rihmakatte ja õla poldi paigaldamine (lehekülj 10).



Joonis 7

g200974

- |                                |              |
|--------------------------------|--------------|
| 1. Kruvi ( $1/4 \times 1/2$ ") | 2. Rihmakate |
|--------------------------------|--------------|

# 4

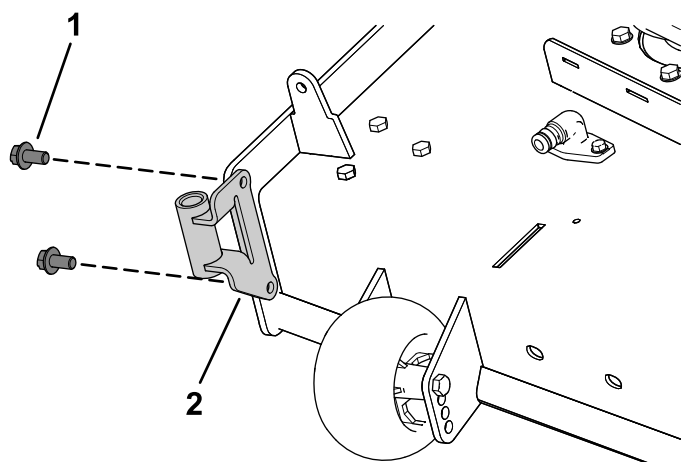
## Vaheseina ja puhuri toe paigaldamine

Selleks toiminguks vajalikud osad:

1	Puhuri tugi
2	Kuuskantpeaga kruvi ( $3/8 \times 3/4$ ")
1	Vahesein
4	Ümarpeapolt ( $5/16 \times 3/4$ ")
4	Kraega mutter ( $5/16$ ")

### Toiming

- Paigaldage puhuri tugi niiduki korpusele, kasutades 2 kuuskantpeaga kruvi ( $3/8 \times 3/4$ "), nagu näitab Joonis 8.



Joonis 8

g201299

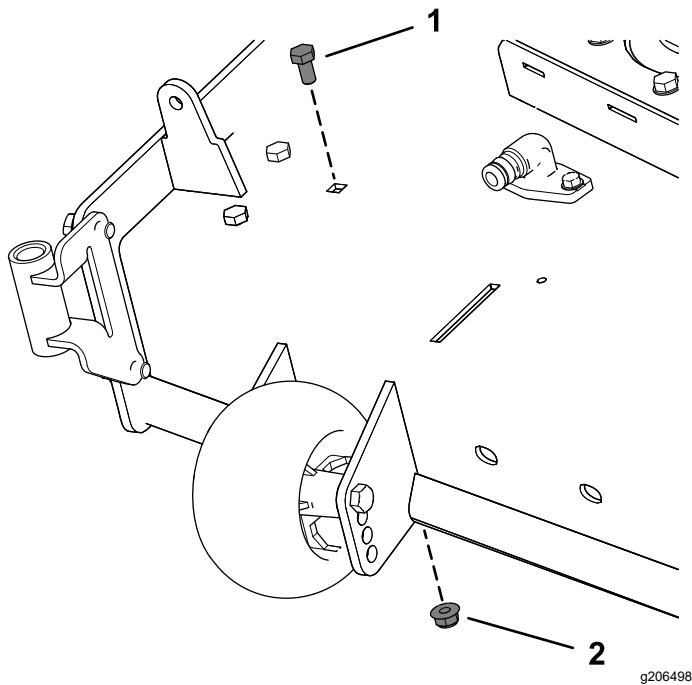
- |  |                |
|--|----------------|
| 1. Kuuskantpeaga kruvi ( $3/8 \times 3/4$ ") | 2. Puhuri tugi |
|--|----------------|



- Eemaldage olemasolevad polt ja mutter niiduki korpusest (Joonis 9).

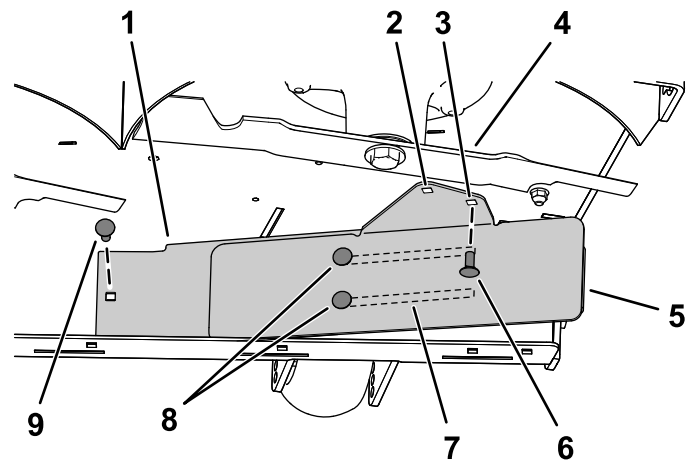
**Tähtis:** 122 ja 152 cm niiduki korpusest on ainult üks eemaldatav polt ja mutter.

137 cm niiduki korpusest tuleb eemaldada polt ja mutter, nagu on näidatud Joonis 9.



Joonis 9

- Olemasolev polt
- Olemasolev mutter



Joonis 10

137 cm niiduki korpuse

- Sisemine vahesein
- Auk 122 cm ja 152 cm niiduki korpuse paigaldamiseks.
- Auk 137 cm niiduki korpuse paigaldamiseks.
- Parempoolne tera
- Välimine vahesein
- Pärast vaheseina libistamist paigaldage ümarpeapolt ( $5/16 \times 3/4$ ) ja kraega mutter ( $5/16$ ).
- Pilud vaheseinas
- Keerake lahti 2 ümarpeapolti ( $5/16 \times 3/4$ ) ja 2 äärikuga mutrit ( $5/16$ ).
- Kõigepealt paigaldage ümarpeapolt ( $5/16 \times 3/4$ ) ja kraega mutter ( $5/16$ ).

- Paigaldage vaheseina vasak pool, kasutades ümarpeapolti ( $5/16 \times 3/4$ ) ja kraega mutrit ( $5/16$ ), nagu näitab Joonis 10.
- Keerake lahti 2 ümarpeapolti ( $5/16 \times 3/4$ ) vaheseina piludes ja libistage vaheseina, kuni auk on kohakuti auguga niiduki korpuses (Joonis 10).
- Paigaldage vahesein, nagu näitab Joonis 10.

**Tähtis:** Veenduge, et kasutaksite vaheseina jaoks õiget auku; vt Joonis 10.

- Keerake kinni 2 ümarpeapolti ( $5/16 \times 3/4$ ) vaheseina piludes (Joonis 10).

# 5

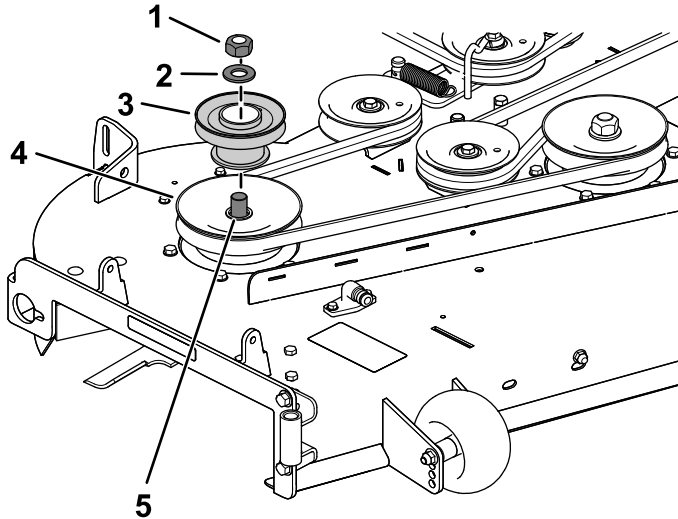
## Rihmaratta koostu, rihmakatte ja õla poldi paigaldamine

Selleks toiminguks vajalikud osad:

1	Rihmaratta koost
1	Rihmakate

### Toiming

1. Eemaldage mutter ja seib parempoolselt niiduki korpuse rihmarattalt.
2. Paigaldage rihmaratta koost parempoolsele niiduki korpuse rihmarattale varem eemaldatud mutri ja seibiga (Joonis 11).  
**Tähtis:** 122 cm niiduki korpuste jaoks kasutage väikest puhuri rihmarattast. 137 cm ja 152 cm niiduki korpuste jaoks kasutage suurt puhuri rihmarattast.
3. Keerake mutter kinni pingutusmomendiga 136 kuni 149 N·m.



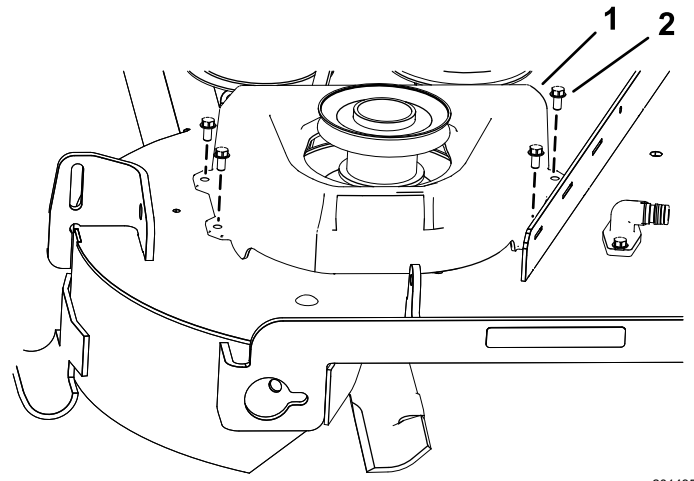
Joonis 11

137 cm niiduki korpus

g201880

- |                                 |   |
|---------------------------------|---|
| 1. Olemasolev rihmaratta mutter | 4. Olemasolev korpuse (spindli) rihmarattas |
| 2. Olemasolev seib              | 5. Spindel                                  |
| 3. Puhuri rihmarattas           |   |

4. Paigaldage uus rihmakate üle rihmaratta koostu, kasutades 4 varem eemaldatud kruvi ( $\frac{1}{4} \times \frac{1}{2}$ "), nagu näitab Joonis 12.



Joonis 12

g201435

1. Rihmakate
2. Kruvi ( $\frac{1}{4} \times \frac{1}{2}$ ")

# 6

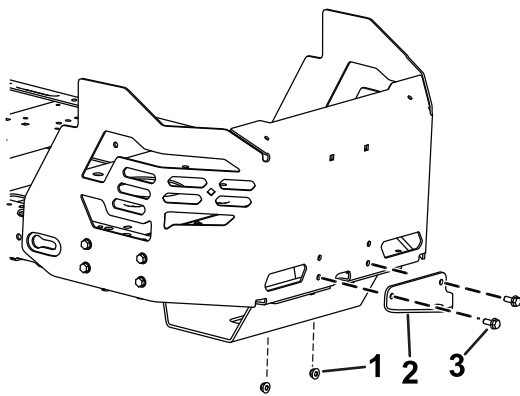
## Tarviku aluse paigaldamine

Selleks toiminguks vajalikud osad:

1	Kronstein
2	Ümarpeapolt ( $5/16 \times 3/4$ ")
4	Lukustusmutter ( $5/16$ ")
2	Isekeermestav kruvi ( $5/16 \times 3/4$ ")
2	Polt ( $5/16 \times 1$ ")
1	Pöördetelje raam
2	Splint
2	Varras
2	Seib

### Toiming

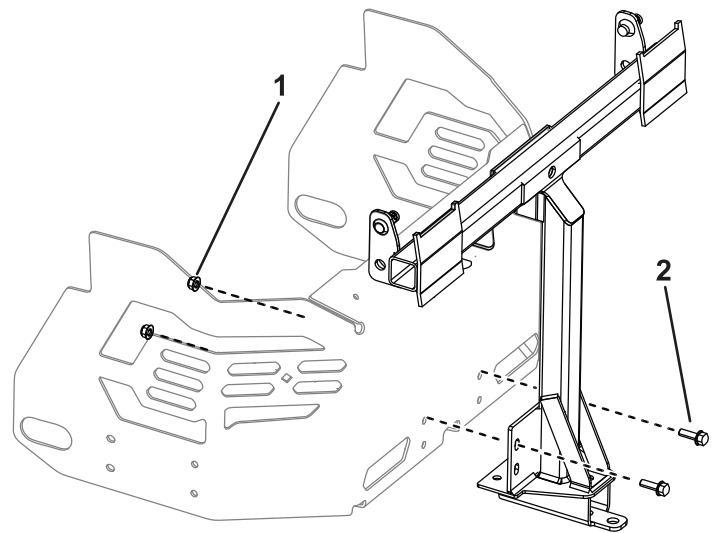
1. Eemaldage olemasolevad 2 polti, 2 mutrit ja konksuklamber mootorikaitse põhjast (Joonis 13).



Joonis 13

g308798

1. Mutter
2. Olemasolev konksuklamber
3. Polt

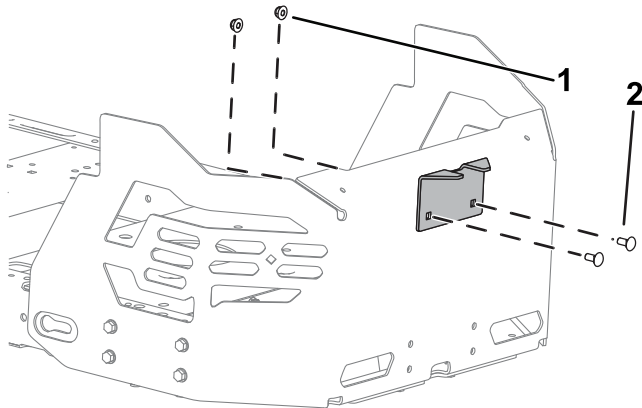


Joonis 15

g302477

1. Lukustusmutter (5/16")
2. Polt (5/16 × 1")

2. Paigaldage kronstein mootorikaitsele, kasutades 2 ümarpeapolti (5/16 × 3/4") ja 2 lukustusmutrit (5/16"), nagu näitab Joonis 14.



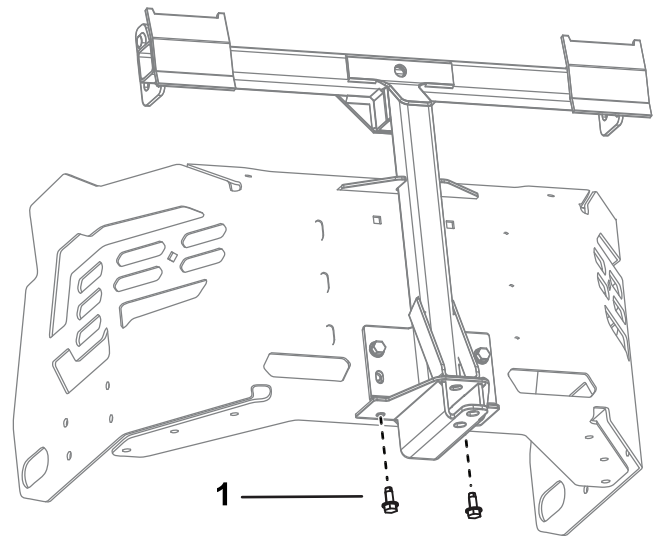
Joonis 14

g308799

1. Lukustusmutter (5/16")
2. Ümarpeapolt (5/16 × 3/4")

3. Eemaldage olemasolevad 2 isekeermestavat kruvi masina raami põhjast (Joonis 16).
4. Kinnitage pöördetelje raam lõdvalt masina raami külge, kasutades 2 polti (5/16 × 1") ja 2 lukustusmutrit (5/16"), nagu näitab Joonis 15.

5. Paigutage pöördetelje raam suunaga üles ja kinnitage pöördetelje raam masina raami põhja külge, kasutades 2 isekeermestavat kruvi (5/16 × 3/4"), nagu näitab Joonis 16.



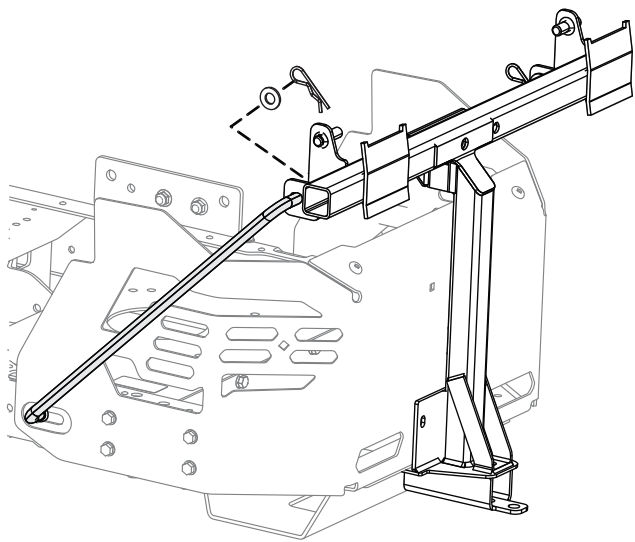
Joonis 16

g308797

1. Isekeermestav kruvi (5/16 × 3/4")
2. Pöördetelje raam (5/16 × 3/4")

6. Keerake kinni 2 polti (5/16 × 1") ja 2 lukustusmutrit (5/16"), nagu näitab Joonis 15.
7. Paigaldage varda paindes laienev osa pilusse masina raamis vasakul ja liigutage varrast tahapoole, et see raami kinni jääks (Joonis 17).

**Märkus:** Korrake seda sammu masina paremal pool.



**Joonis 17**  
Vasak pool

g308335

# 7

## Lukustusvarda paigaldamine

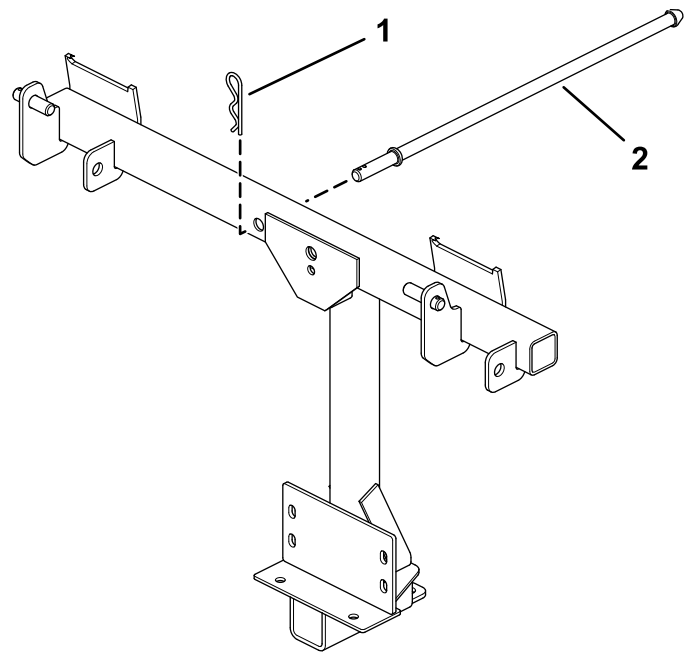
Selleks toiminguks vajalikud osad:

1	Lukustusvarras
1	Splint

### Toiming

Kinnitage lukustusvarras splindiga (Joonis 18).

8. Pange varraste paindes otsad tarviku alusesse, nagu näitab Joonis 17, ja kinnitage varraste otsad seibi ja splindiga.



**Joonis 18**

g201213

1. Splint

2. Lukustusvarras

# 8

## Koguja pealse kokkupanemine

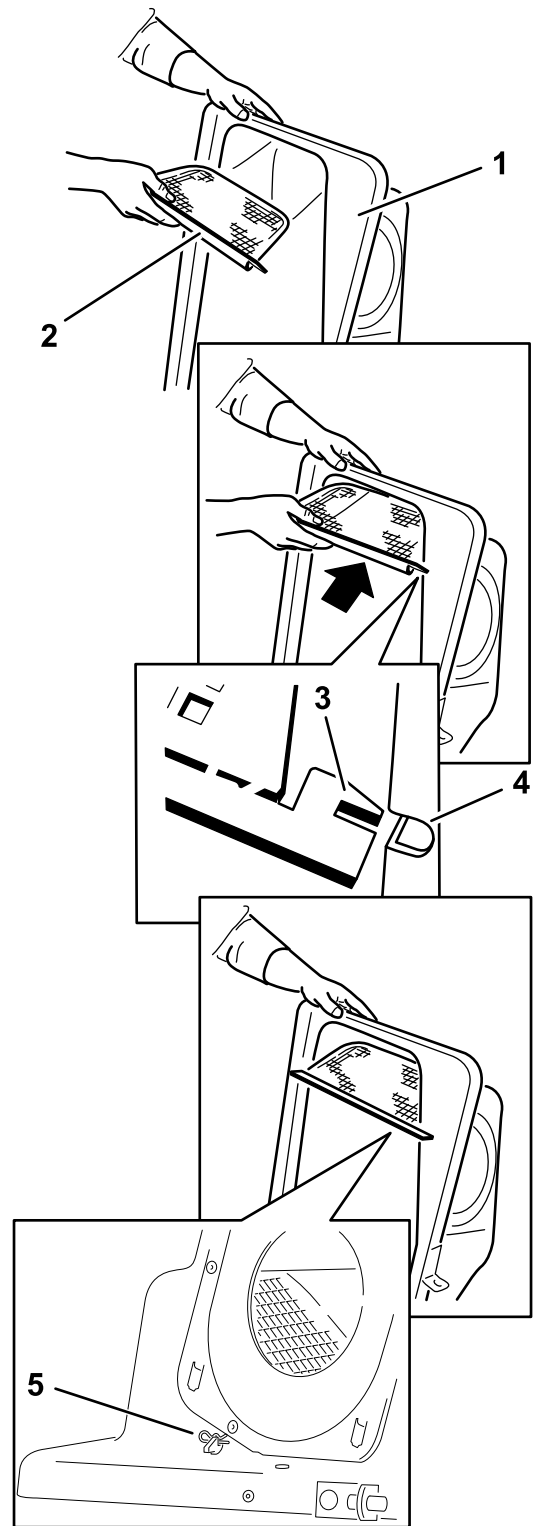
Selleks toiminguks vajalikud osad:

1	Koguja pealne
1	Koguja võre
2	Splint

### Toiming

1. Keerake koguja pealne ümber.
2. Paigaldage võre, nagu näitab [Joonis 19](#), ja veenduge, et see oleks kaldega alla kogumiskottide suunas.

**Märkus:** Veenduge, et võre läheks klõpsuga paika ja kinnitusdetailid kinnitaksid koguja pealse.



Joonis 19

1. Koguja pealne
2. Võre
3. Võre kinnitusdetail
4. Pilu koguja pealses
5. Splint

g201881

# 9

## Koguja pealse paigaldamine

Selleks toiminguks vajalikud osad:

2	Murukogumiskott
---	-----------------

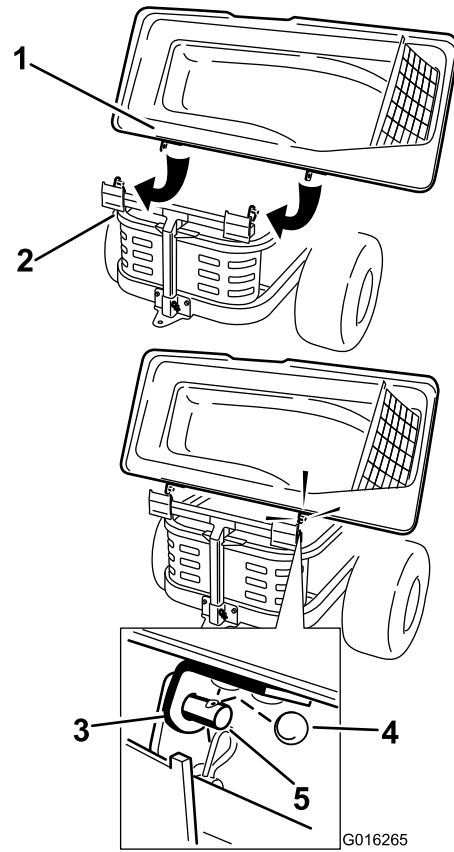
### Toiming

1. Paigaldage koguja pealne koguja raamile.

**Märkus:** Koguja võib välja näha teistsugune, kui on kujutatud pildil.

2. Libistage kronsteinid üle postide koguja raamil ja paigaldage ringikujuline splint auku parempoolses postis (Joonis 20).
3. Pöörake koguja kate alla tööasendisse.

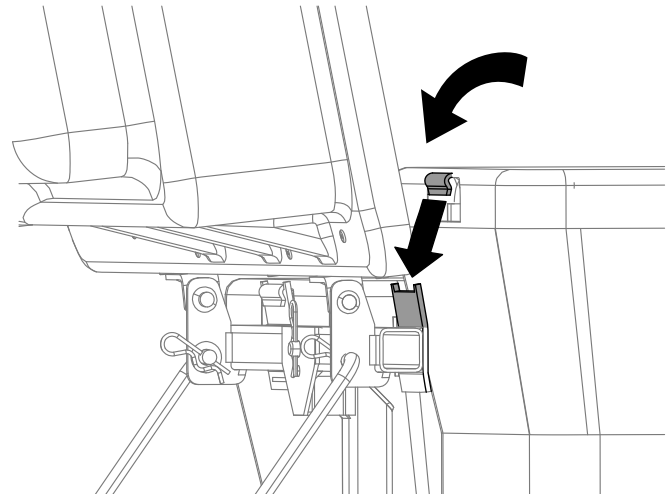
**Märkus:** Ringikujulise splindi eemaldamiseks jätkake pööramist samas suunas kui paigaldamisel.



Joonis 20

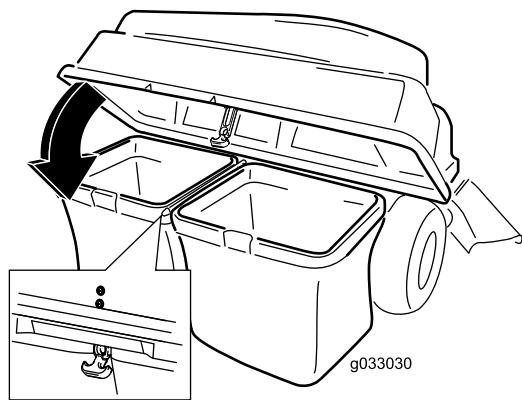
1. Koguja kate
2. Koguja raam
3. Kronstein, koguja kate
4. Ringikujuline splint
5. Post

4. Tõstke koguja pealne üles ja paigaldage kotid, tõmmates koti raami konksud kronsteinide peale (Joonis 21).



Joonis 21

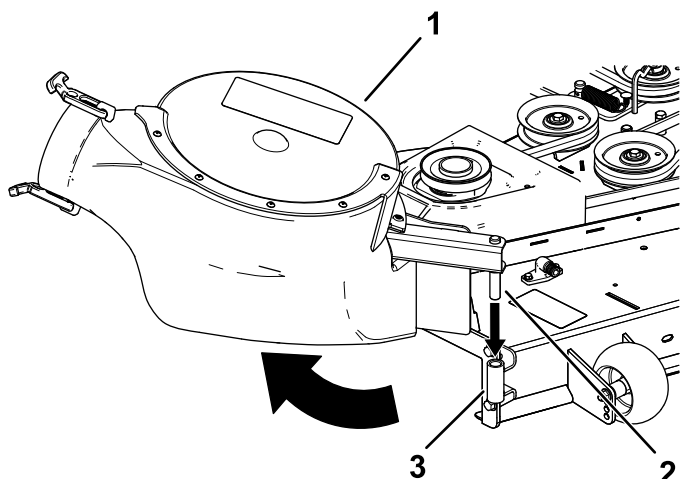
5. Laske koguja pealne alla kottide peale (Joonis 22).



Joonis 22

g033030

**Märkus:** Puhuri koost peaks automaatselt lukustuma, nagu näitab Joonis 24.



Joonis 23

g201514

1. Puhuri koost  
2. Puhuri pöördetelje tihvt  
3. Puhuri tugi

6. Kinnitage kate konksuga (Joonis 22).

# 10

## Puhuri koostu paigaldamine

Selleks toiminguks vajalikud osad:

1	Puhuri koost
---	--------------

### Toiming

#### ⚠ HOIATUS

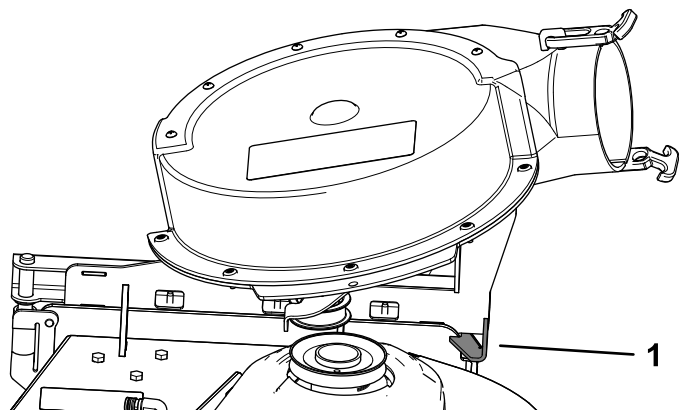
Katmata väljaviskeavast saab muruniiduk esemeid välja heita ja teile või kõrvalseisjatele vigastusi tekitada. Samuti võib toimuda kokkupuude teraga.

- Ärge mitte kunagi kasutage muruniidukit ilma katteplaadi, multšiplaadi või mururenni ja -kogujata.
- Mururenni ja -koguja eemaldamisel veenduge, et paigaldatud oleks väljalaskedeflektor.

**Tähtis:** Koguja ja puhuri eemaldamisel paigaldage külgmine väljalaskerenn.

**Tähtis:** Jätke kõik tarvikud ja väljalaskerenn alles.

1. Vajaduse korral paigaldage puhuri rihmarattale rihm (Joonis 25).
2. Pange puhuri pöördetelje tihvt puhuri toe külge ja pöörake puhuri koostu sisse masina poole (Joonis 23).



Joonis 24

g201893

1. Puhuri konks

# 11

## Puhuririhma ja ajamiga koguja kate paigaldamine

Selleks toiminguks vajalikud osad:

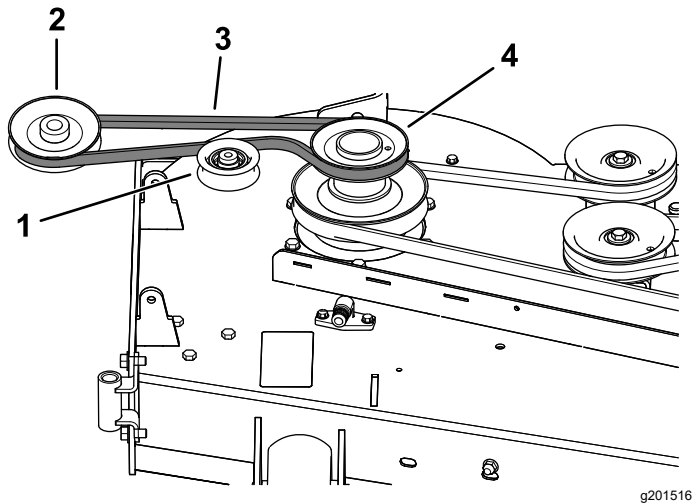
1	Ajamiga koguja kate
1	Puhuririhm

### Toiming

1. Paigaldage rihm ümber puhuri rihmaratta (Joonis 25 ja Joonis 26); vt 10 Puhuri koostu paigaldamine (lehekülj 15).

**Kasutage alltoodud rihma, lähtudes niiduki korpuse suurusest.**

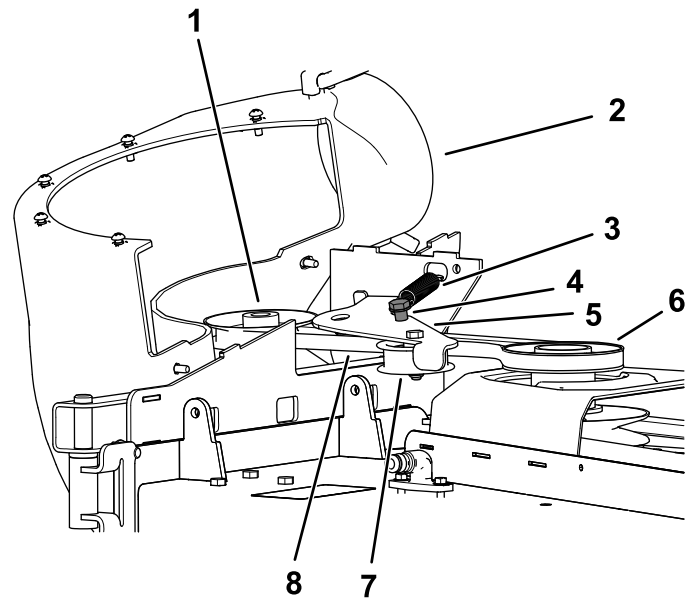
122 cm niiduki korpuse	137 cm niiduki korpuse	152 cm niiduki korpuse
Toro osa nr 127-0074	Toro osa nr 127-0075	Toro osa nr 127-0076



Joonis 25

Puhuririhma kulgemine

- |                       |                     |
|-----------------------|---------------------|
| 1. Pingutusrull-ratas | 3. Puhuririhm       |
| 2. Puhuri rihmaratas  | 4. Ajami rihmaratas |



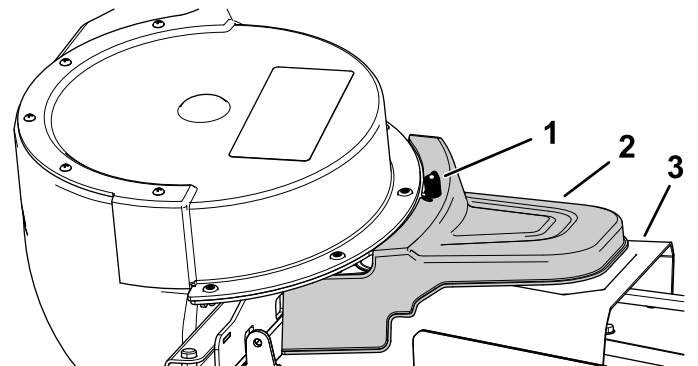
Joonis 26

- |  |                       |
|--|-----------------------|
| 1. Puhuri rihmaratas   | 5. Pendelhoob         |
| 2. Paigaldatud puhur (parema ülevaate andmiseks on korpuse eemaldatud) | 6. Ajami rihmaratas   |
| 3. Vedru   | 7. Pingutusrull-ratas |
| 4. Pingutusrulli-ratta post  | 8. Puhuririhm         |

2. Puhuri koostu paigaldades veenduge, et rihm oleks ühel joonel puhuri rihmarattaga.
3. Tõmmake vedruga pingutusrulli-ratast fikseeritud vedrupostist eemale ja suunake rihm ümber niiduki korpuse rihmaratta (Joonis 26).

**Märkus:** Veenduge, et rihm oleks ümber puhuri rihmaratta õigesti suunatud.

4. Suunake rihm ümber ajami rihmaratta, nagu näitavad Joonis 25 ja Joonis 26.
5. Paigaldage rihmakatele ajamiga koguja kate ja kinnitage see, keerates nupp kinni (Joonis 27).



Joonis 27

- |                        |              |
|------------------------|--------------|
| 1. Nupp                | 3. Rihmakate |
| 2. Ajamiga koguja kate |              |



# 12

## Väljalasketorude paigaldamine

Selleks toiminguks vajalikud osad:

1	Ülemine toru
2	Kruvi ( $\frac{1}{4} \times \frac{3}{4}$ "
2	Seib ( $\frac{1}{4}$ "
2	Lukustusmutter ( $\frac{1}{4}$ "
1	Alumine toru

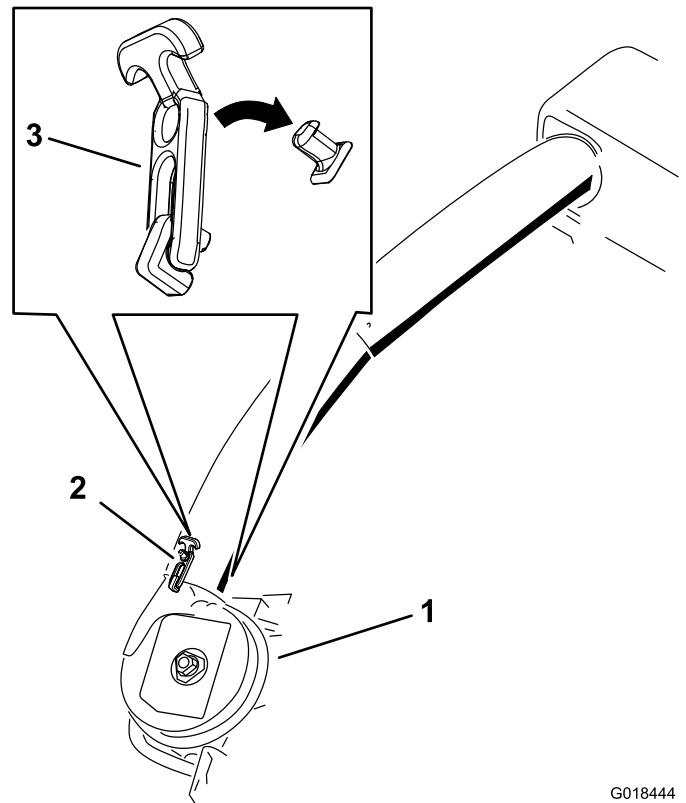
### Toiming

**Tähtis:** Enne väljalasketorude paigaldamist veenduge, et niiduki korpus oleks madalaimal löikekõrgusel.

**Märkus:** Kui eemaldate niidukilt koguja, paigaldage kindlasti väljalaskedeflektor.

1. Lülitage välja PTO ja rakendage seisupidur.
2. Lülitage mootor välja ja eemaldage võti.
3. Langetage niiduki korpus madalaimale löikekõrgusele.
4. Eemaldage kotid, et näha katte all toru.
5. Langetage kate ja lukustage see.
6. Kasutage mõlemat konksu alumise toru kinnitamiseks puhuri koostu külge ([Joonis 28](#)).

**Märkus:** Veenduge, et sälk alumisel torul jääks paigaldamisel alla ([Joonis 30](#)).

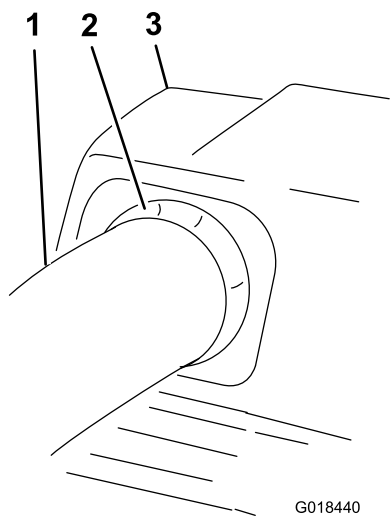


G018444  
g018444

**Joonis 28**

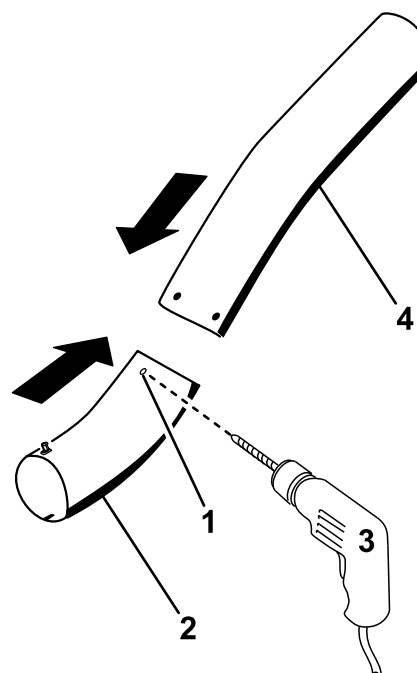
Alumise väljalasketoru konks

1. Puhuri koost
  2. Ülemine konks
  3. Konks
- 
7. Märkige üles, kus painkevad ülemisel torul 2 polti.  
**Märkus:** Auku vormitud noolepeade lähedal ei kasutata.
  8. Eemaldage 2 polti ülemise toru alumisest osast.
  9. Kasutage 2 auku mallina alumise toru jaoks.  
**Märkus:** Jätke kinnitusvahendid alles.
  10. Sisestage ülemise toru ülemine ots (aukudeta) läbi torutihendi kattel, lükates toru sisse, kuni toru puutub vastu katte sisemust.
  11. Tõmmake ülemist toru veidi välja, nii et tihend ulatub väljapoole ja üle alumise toru ([Joonis 29](#)).



**Joonis 29**

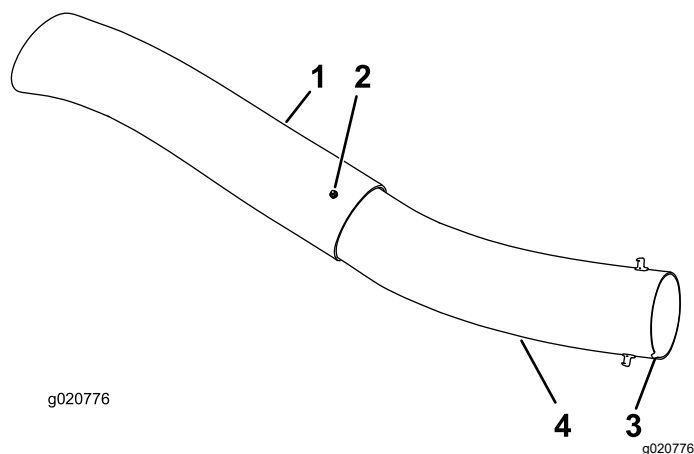
- |                           |                |
|---------------------------|----------------|
| 1. Ülemine toru           | 3. Koguja kate |
| 2. Väljalatav kummitihend |                |



12. Joondage ülemise toru augud lohkudega alumisel torul.

**Märkus:** Veenduge, et küljelt näeks koost välja selline, nagu näitab [Joonis 30](#).

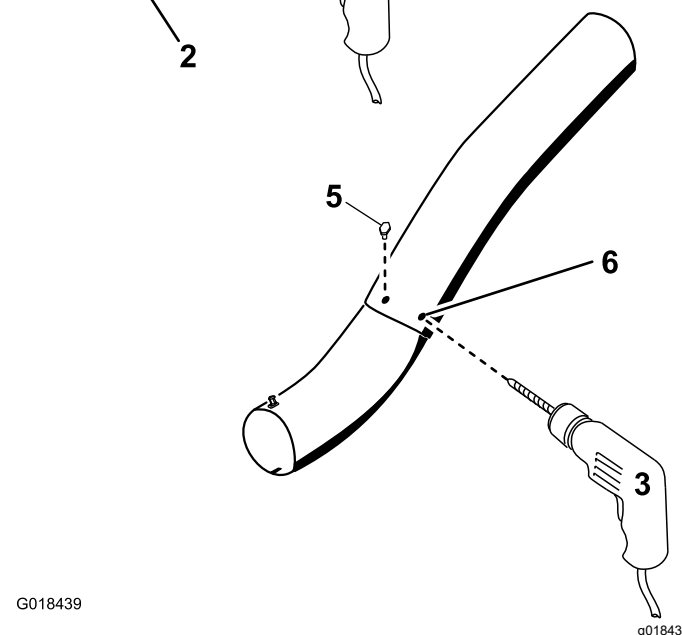
**Märkus:** Ärge kasutage auku vormitud noolepeade lähedal.



**Joonis 30**

- |  |                                   |
|--|-----------------------------------|
| 1. Ülemine toru                        | 3. Sälk toru allosas paigaldatuna |
| 2. Olemasolev auk (polt on eemaldatud) | 4. Alumine toru                   |

13. Kasutage olemasolevaid auke ülemises torus mallina ja puurige kaks auku (läbimõõduga 6,5 mm) läbi lohkude alumisel torul ([Joonis 31](#)).



**Joonis 31**

Alumise väljalasketoru puurimine

- |                                   |   |
|-----------------------------------|---|
| 1. Lohud                          | 4. Ülemine toru   |
| 2. Alumine toru                   | 5. Paigaldage siia kruvi ( $\frac{1}{4} \times \frac{3}{4}$ "), seib ( $\frac{1}{4}$ ") ja lukustusmutter ( $\frac{1}{4}$ "). |
| 3. Puurige auk läbimõõduga 6,5 mm | 6. Ülemine toru – olemasolevad augud  |

14. Eemaldage ülemine ja alumine toru masinast.
15. Pange torud kokku ja viige augud kohakuti.
16. Paigaldage seibid ( $\frac{1}{4}$ ") poltidele ([Joonis 31](#)).
17. Kuuskantvõtit kasutades paigaldage kruvid ( $\frac{1}{4} \times \frac{3}{4}$ ") ja seibid ( $\frac{1}{4}$ ") alumise toru sisemusest läbi olemasolevate aukude ülemises torus ([Joonis 31](#)).
18. Pange torud mutritega kokku ( $\frac{1}{4}$ "), nagu näitab [Joonis 31](#).

19. Viige ülemine väljalasketoru läbi torutihendi kattes.
20. Tõmmake ülemist toru veidi välja, nii et tihend ulatub väljapoole ja üle puhuri koostu ([Joonis 29](#)).
21. Kasutage mõlemat konksu alumise toru kinnitamiseks puhuri koostu külge ([Joonis 28](#)).

# Kasutamine

## ⚠ HOIATUS

Vigastuste vältimiseks järgige alltoodud juhiseid.

- Enne selle tarviku kasutamist viige end kurssi kõikide kasutamise- ja ohutusjuhistega niiduki *kasutusjuhendis*.
- Ärge mitte kunagi eemaldage väljalasketoru, kotte, koguja pealset ega renni, kui mootor töötab.
- Enne ummistuse kõrvaldamist kogumissüsteemist lülitage alati mootor välja ja oodake, kuni osad seiskuvad.
- Ärge mitte kunagi tehke hooldus- ja parandustöid, kui mootor töötab.

## ⚠ HOIATUS

Paigaldamata väljalaskedeflektori, koguja torude või koguja täieliku koostuta võite nii teie kui ka teised kokku puutuda teradega ja pihta saada eemale paiskuva prahiga. Kokkupuude pöörleva(te) löiketera(de) või paiskuva prahiga võib põhjustada vigastusi või surma.

- Koguja eemaldamisel ja külgmisele väljalaskerežiimile üle minnes paigaldage alati väljalaskedeflektor.
- Kahjustatud väljalaskedeflektor tuleb kohe välja vahetada. Väljalaskedeflektor suunab materjali alla maapinna poole.
- Ärge mitte kunagi pange käsi ega jalgu niiduki alla.
- Ärge mitte kunagi üritage puhastada väljalaskeala või niitmisterasid, kui terade juhtlüliti (PTO) pole välja lülitatud ja süütevõti pole välja lülitatud asendis. Eemaldage süütevõti ja võtke juhe süüteküünaldelt maha.
- Enne väljalaskerenni puhastamist lülitage mootor välja.

# Murukogumiskottide tühjendamine

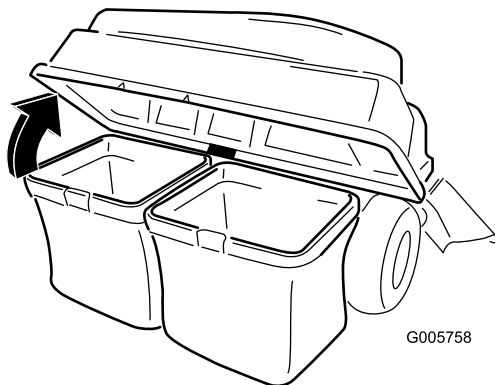
## ⚠ OHT

Praht, näiteks lehed, muru või oksarisu võib süttida. Tuli mootorialas võib tekitada isikuvigastusi ja kahjustada vara.

- Ärge laske prahil mootori- ja summutialale koguneda.
- Koguja katte eemaldamisel olge ettevaatlik, et prahit ei kukuks mootori- ja summutialale.
- Enne hoiustamist laske masinal maha jahtuda.

Täis murukogumiskoti tõstmisel või käsitlemisel olge ettevaatlik. Murukogumiskottide tühjendamiseks tehke järgmist.

1. Parkige masin tasasele pinnale ja lülitage terade juhtlülitid välja.
2. Enne töökohast lahkumist liigutage juhthoovad väljapoole neutraalasendisse, lülitage mootor välja, eemaldage võti, rakendage seisupidur ja oodake, kuni kõik liikuvad osad seiskuvad.
3. Tõstke üles (langetage) koguja pealne (Joonis 32).

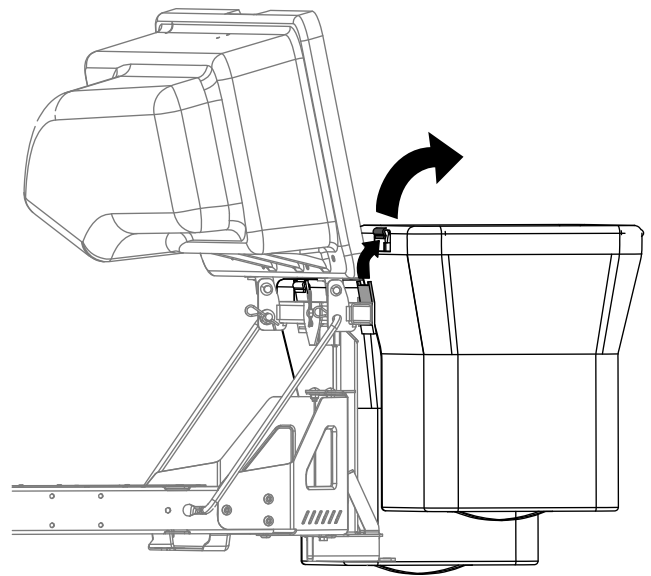


G005758

Joonis 32

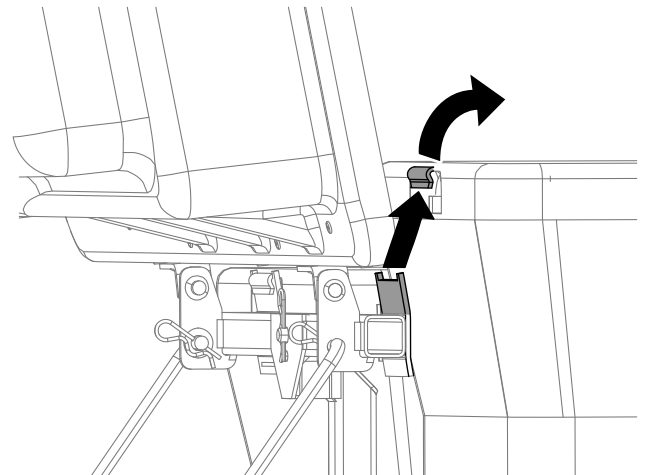
g005758

4. Pakkige prahit kottidesse. Tõstke mõlema käega kott üles ja vabastage see kronsteini küljest. Tühjendage kott. Korra protsessi teise kotiga.



g300218

Joonis 33



g300217

Joonis 34

5. Paigaldage kotid, tõmmates koti raami konksud kronsteinide peale.
6. Laske koguja pealne alla kottide peale.

# Ummistuste kõrvaldamine kogujast

## ⚠ HOIATUS

Kui koguja töötab, siis puhur pöörleb ning võib käsi ja sõrmi vigastada või küljest lõigata.

- Enne puhuri reguleerimist, puhastamist, parandamist ja kontrollimist ning renni ummistuse kõrvaldamist lülitage mootor välja ja oodake, kuni kõik liikuvad osad seiskuvad. Eemaldage võti.
  - Kasutage toigast või muud sarnast (mitte käsi) ummistuse kõrvaldamiseks puhurist ja torust.
  - Hoidke nägu, käed, jalad ja muud kehaosad ja riided varjatud, liikuvatest või pöörlevatest osadest eemal.
1. Parkige masin tasasele pinnale ja lülitage terade juhtlülitit välja.
  2. Enne töökohast lahkumist liigutage juhthoovad väljapoole neutraalasendisse, seisake mootor, eemaldage võti, rakendage seisupidur ja oodake, kuni kõik liikuvad osad seiskuvad.
  3. Kontrollige murukogumiskotte ja tühjendage need, kui need on täis.
  4. Eemaldage ja eraldage väljalasketoru ja renn koguja pealselt ja niidukist. Kasutage toigast või muud sarnast ning eemaldage ja kõrvaldage ettevaatlikult ummistus niidukist, väljalasketorust, rennist ja koguja pealselt.
  5. Pärast ummistuse kõrvaldamist paigaldage täielik kogumissüsteem ja jätkake tööd.

## Koguja eemaldamine

### ⚠ ETTEVAATUST!

Kui eesmisi tasakaalusid ei eemaldata ja masinat kasutatakse ilma kogujata, võib see põhjustada ebastabiilsust, mistõttu võib juhitavus kaduda.

- Eemaldage koguja eemaldamisel alati eesmised tasakaalud.
- Ärge mitte kunagi kasutage masinat, kui paigaldatud pole koguja tarvik ja eesmised tasakaalud.

Kogujat saab eemaldada, korrates kõigi paigaldatud kogujakomplektide seadistuse samme vastupidises

järjekorras. Kui paigaldatud on tasakaalud, eemaldage koguja tarviku eemaldamisel alati eesmised tasakaalud.

**Märkus:** Multšimiskomplekti paigaldamisel tuleb eemaldada ainult väljaviske vahesein.

## Kasutusnõuanded

### Nõuandeid kogumiseks

### Masina suurus koos kogujaga

Pidage meeles, et kui see tarvik on paigaldatud, on masin pikem ja laiem. Liiga järsud pöörded kitsastes oludes võivad tarvikut kahjustada.

### Trimmimine

Trimmige alati niiduki vasaku poolega. Ärge trimmige niiduki parema poolega, sest see võib kahjustada koguja renni ja väljalasketoru.

### Lõikekõrgus

Ärge seadke niiduki lõikekõrgust liiga madalale, sest pikk rohi niiduki ümber võib takistada õhu liikumist niiduki alla ja kogujasüsteemi. Kui niiduki alla ei pääse piisavalt õhku, tekib kogujasüsteemis ummistus.

### Lõikamise sagedus

Lõigake muru sageli, eriti kui see kasvab kiiresti. Kui muru kasvab liiga kõrgeks, tuleb seda lõigata kaks korda järjest.

### Lõiketehnika

Parima väljanägemisega muru jaoks sättige niiduk nii, et see jääks veidi eelnevalt lõigatud ala peale. See aitab vähendada mootori koormamist ning vähendab renni ja väljalasketoru ummistumise võimalust.

### Kogumiskiirus

Enamasti toimub kogumine nii, et niiduki gaasihoob on asendis FAST ja niiduk liigub keskmisel kiirusel. Kuid väga kuiva ja tolmuse rohu korral tasub gaasihoova kiirust veidi vähendada ja liikuda niidukiga suuremal kiirusel. Kui liigute liiga kiiresti ja mootori kiirus on liiga väike, võib kogujasüsteem ummistuda. Nõlvadel võib olla vajalik niiduki liikumiskiirust vähendada. See aitab säilitada mootori kiirust ja tõhusat kogumist. Alati kui võimalik, tuleks niita allamäge.

## **⚠ ETTEVAATUST!**

Koguja täitudes läheb niiduki tagaosa raskemaks. Kui te nõlvadel niiduki järsult seiskate ja käivitate, võite kaotada juhitavuse või masin võib ümber minna.

- Ärge käivitage ega seisake niidukit järsult üles- ja allamäge liikudes. Vältige käivitamist ülesmäge liikudes.
- Kui seiskate masina allamäge liikudes, lülitage välja terade juhtlüliti. Seejärel tagurdage aeglasel kiirusel allamäge.
- Vältige järske pöördeid ja kiireid kiirusemuutusi nõlvadel.
- Ärge mitte kunagi kasutage masinat, kui paigaldatud pole koguja tarvik ja eesmised tasakaalud.

## **Kõrge muru kogumine**

Väge kõrge muru on raske ja kõik ei pruugi liikuda murukogumiskottidesse. Kui see juhtub, võivad väljalasketoru ja renn ummistuda. Kogujasüsteemi ummistuse vältimiseks niitke muru kõrgel löikekõrgusel, seejärel langetage niiduk tavalisele löikekõrgusele ja korrake kogumist.

## **Märja rohu kogumine**

Proovige lõigata muru alati kuivana, sest siis jääb muru kena. Kui peate lõikama märga muru, kasutage niiduki külgmist väljalaske funktsiooni. Tunde hiljem, kui lõigatud muru on kuiv, paigaldage niidukile kogujatarvik ja koguge lõigatud muru kokku.

## **Märgid ummistumisest**

Kogumise ajal puhutakse väikest hulka lõigatud muru niiduki esiosast välja. Kui välja puhutakse väga palju muru, tähendab see, et kotid on täis või süsteem on ummistunud.

# Hooldus

**Märkus:** Masina vasaku ja parema poole tuvastamine tavalises tööasendis.

## Soovitatav hooldusgraafik

Hooldusintervallid	Hooldustoimingud
Pärast esimest 8 tundi	<ul style="list-style-type: none"><li>• Kontrollige puhuririhma.</li><li>• Kontrollige kogujat.</li></ul>
Pärast iga kasutamiskorda	<ul style="list-style-type: none"><li>• Puhastage kattevõre.</li><li>• Puhastage koguja.</li></ul>
Iga 25 tunni järel	<ul style="list-style-type: none"><li>• Kontrollige puhuririhma.</li></ul>
Iga 100 tunni järel	<ul style="list-style-type: none"><li>• Kontrollige kogujat.</li></ul>

### ⚠ HOIATUS

Kui jätate süütevõtme süütelukku, võib keegi kogemata mootori käivitada ja teile või kõrvalistele isikutele raskeid vigastusi tekitada.

Enne hooldustöid eemaldage süütevõti ja võtke juhe süüteküünaldelt maha. Tõstke juhe kõrvale, et need süüteküünlaga juhuslikult kokku ei puutuks.

### ⚠ HOIATUS

Töötavad mootorid võivad minna kuumaks. Kokkupuude kuumade pindadega võib põhjustada raskeid põletushaavu.

Enne katsumist laske mootoritel, eriti summutil, jahtuda.

### ⚠ HOIATUS

Praht, näiteks lehed, muru või oksarisu võib süttida. Tuli mootorialas võib tekitada isikuvigastusi ja kahjustada vara.

- Ärge laske prahil mootori- ja summutialale koguneda.
- Koguja katte eemaldamisel olge ettevaatlik, et prahit ei kukuks mootori- ja summutialale.
- Enne hoiustamist laske masinal maha jahtuda.

## Hoolduseks ettevalmistamine

Enne masina hooldamist läbige alltoodud sammud.

1. Parkige masin tasasele pinnasele.
2. Lülitage välja PTO, viige juhthoovad NEUTRAALASENDISSE ja rakendage seisupidur.
3. Lülitage mootor välja ja eemaldage võti.
4. Puhastage niiduki korpus ja tagaosas igasugusest mustusest, et hooldamine oleks hõlpsam.

## Kattevõre puhastamine

Teenindusvahemik: Pärast iga kasutamiskorda

1. Avage koguja kate.
2. Eemaldage võrelt mustus.
3. Sulgege koguja kate.

# Koguja ja kottide puhastamine

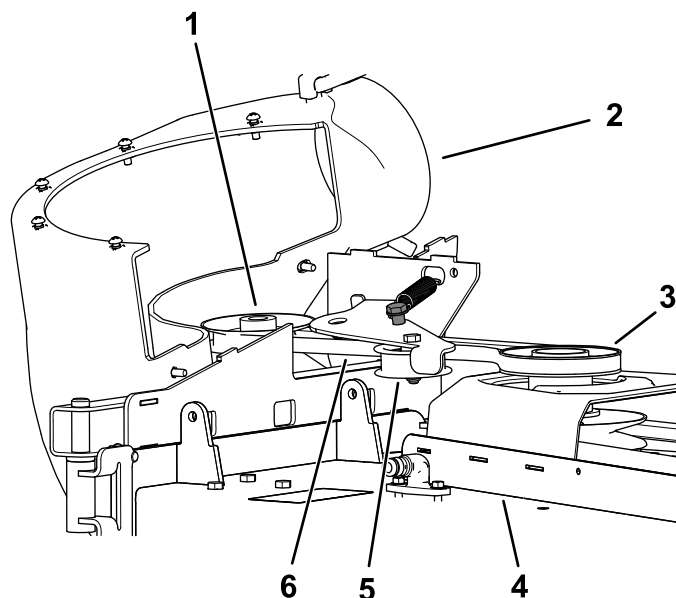
**Teenindusvahemik:** Pärast iga kasutamiskorda

1. Peske koguja katte, kottide, toru ja niiduki põhja sisemust ja välispinda.

**Märkus:** Mustuse eemaldamiseks kasutage õrnatoimelist autopesuvahendit.

2. Eemaldage murutordid kindlasti kõikidel osadelt.
3. Pärast osade pesemist laske neil korralikult kuivada.

**Märkus:** Kui kõik osad on paigaldatud, käivitage masin ja laske sel umbes minut töötada, et kuivamine läheks kiiremini.



g202246

Joonis 35

## Puhuririhma kontrollimine

**Teenindusvahemik:** Pärast esimest 8 tundi

Iga 25 tunni järel

Kontrollige rihmasid pragude, narmendavate servade, põletusmärkide ja muude kahjustuste suhtes. Kahjustunud rihmad vahetage välja.

## Puhuririhma vahetamine

1. Eemaldage plastist rihmakate.
2. Tõmmake tagasi vedruga pingutusrull-ratas, et pinget lõdvendada (Joonis 35).

1. Puhuri rihmaratas
2. Paigaldatud puhur (parema ülevaate andmiseks on korpus eemaldatud)
3. Ajami rihmaratas
4. Niiduki korpus
5. Pingutusrull-ratas
6. Puhuririhm

3. Eemaldage olemasolev kogujarihm korpuse rihmarattalt.
4. Eemaldage puhur niiduki korpusest.
5. Eemaldage olemasolev kogujarihm puhuri rihmaratastelt.
6. Paigaldage puhuri rihmarataste ümber uus rihm (Joonis 35).
7. Paigaldage puhur puhuri toele.
8. Paigaldage niiduki korpuse rihmarataste ümber uus rihm (Joonis 35).
9. Tõmmake vedruga rihmaratas-rull tagasi ja paigaldage rihm vedruga rihmarattale-rullile (Joonis 35).

## Koguja kontrollimine

**Teenindusvahemik:** Iga 100 tunni järel

Pärast esimest 8 tundi

1. Kontrollige ülemist toru, alumist toru, koguja katet ja puhuri koostu.

**Märkus:** Kui mõni neist osadest on mõraline või katki, vahetage see välja.

2. Kontrollige kotte, koguja raami ja võret.

**Märkus:** Vahetage välja mõralised või katkised osad.

3. Pingutage kõiki mutreid, polte ja kruvisid.



## Niiduki terade kontrollimine

1. Kontrollige niiduki terasid korrapäraselt ja alati, kui tera tabab võõrkeha.
2. Kui terad on väga kulunud või kahjustunud, paigaldage uued terad; terade hooldamise kohta vaadake teavet masina *kasutusjuhendist*.

## Hoiulepanemine

### Koguja hoiustamine

1. Puhastage kogujat; vaadake teavet koguja puhastamise jaotisest.
2. Kontrollige kogujat kahjustuste suhtes; vaadake teavet koguja kontrollimise jaotisest.
3. Veenduge, et murukogumiskotid oleksid tühjad ja täiesti kuivad.
4. Hoidke kogujat puhtas ja kuivas kohas eemal otsese päikesevalguse eest. See kaitseb plastosasid ja pikendab koguja kasutusiga. Kui peate hoidma kogujat õues, katke see veekindla kattega.

# Veatsing

Probleem	Võimalik põhjus	Parandamine
Tekib ebanormaalne vibratsioon.	<ol style="list-style-type: none"> <li>1. Lõiketera(d) on kõver(ad) või tasakaalustamata.</li> <li>2. Tera kinnituspolts on lahti.</li> <li>3. Puhuri rihmaratas või rihmaratta koost on lahti.</li> <li>4. Kogujarihm on kulunud.</li> <li>5. Puhuri ventilaatorilaba(d) on kõver(ad) või tasakaalustamata.</li> </ol>	<ol style="list-style-type: none"> <li>1. Paigaldage uus lõiketera / uued lõiketerad.</li> <li>2. Pingutage tera kinnituspoltsi.</li> <li>3. Pingutage vastavat rihmaratast.</li> <li>4. Vahetage rihm välja.</li> <li>5. Võtke ühendust volitatud teenindusega.</li> </ol>
Koguja jõudluse vähenemine	<ol style="list-style-type: none"> <li>1. Mootori kiirus on liiga väike.</li> <li>2. Võre koguja kattes on ummistunud.</li> <li>3. Kogujarihm on lahti.</li> <li>4. Toru või puhur on ummistunud.</li> <li>5. Kotid on täis.</li> </ol>	<ol style="list-style-type: none"> <li>1. Kasutage mootorit alati täisvõimsusel.</li> <li>2. Eemaldage võrelt praht, lehed või muru.</li> <li>3. Vahetage kogujarihm välja.</li> <li>4. Tehke kindlaks ummistava prahi koht ja eemaldage see.</li> <li>5. Tühjendage salve.</li> </ol>
Puhur ja torud ummistuvad liiga sageli.	<ol style="list-style-type: none"> <li>1. Kotid on liiga täis.</li> <li>2. Mootori kiirus on liiga väike.</li> <li>3. Muru on liiga märg.</li> <li>4. Muru on liiga pikk.</li> <li>5. Võre koguja kattes on ummistunud.</li> <li>6. Liikumiskiirus on liiga väike.</li> <li>7. Kogujarihm on kulunud.</li> </ol>	<ol style="list-style-type: none"> <li>1. Tühjendage sagedamini.</li> <li>2. Kasutage mootorit alati täisvõimsusel.</li> <li>3. Lõigake muru, kui see on kuiv.</li> <li>4. Ärge lõigake rohkem kui 51 kuni 76 mm või 1/3 muru kõrgusest, olenevalt sellest, kumb on madalam.</li> <li>5. Eemaldage võrelt praht, lehed või muru.</li> <li>6. Sõitke täisvõimsusel aeglasemalt.</li> <li>7. Vahetage rihm välja.</li> </ol>
Praht pressib välja.	<ol style="list-style-type: none"> <li>1. Kotid on liiga täis.</li> <li>2. Liikumiskiirus on liiga väike.</li> <li>3. Niiduki korpus ei ole loodis.</li> </ol>	<ol style="list-style-type: none"> <li>1. Tühjendage sagedamini.</li> <li>2. Sõitke masinaga väikesel kiirusel, nii et mootor töötab samal ajal täisvõimsusel.</li> <li>3. Teavet niiduki loodimise kohta vaadake masina <i>kasutusjuhendist</i>.</li> </ol>
Puhuri tiivik ei liigu vabalt.	<ol style="list-style-type: none"> <li>1. Puhur on ummistunud.</li> <li>2. Tiivik ei ole joondunud.</li> </ol>	<ol style="list-style-type: none"> <li>1. Eemaldage puhuri tiivikult praht, lehed või muru.</li> <li>2. Võtke ühendust volitatud teenindusega.</li> </ol>

## EMP/UK privaatsuspoliitika

### Kuidas Toro teie isikuandmeid kasutab

Toro ettevõtte („Toro“) austab teie privaatsust. Kui ostate meie tooteid, võime koguda teie kohta teatud isikuandmeid kas otse teilt või teie kohaliku Toro ettevõtte või edasimüüja kaudu. Toro kasutab seda teavet lepinguliste kohustuste täitmiseks, nagu teie garantii registreerimiseks, garantiinõude töötlemiseks või toote tagasikutsumise korral teiega ühenduse saamiseks ning lisaks õigustatud ärieesmärkide täitmiseks, nagu klientide rahulolu hindamiseks, oma toodete arendamiseks või teile huvipakkuva tooteinfo edastamiseks. Toro võib seoses nende tegevustega jagada teie infot oma tütarettevõtete, partnerite, edasimüüjate ja teiste äripartneritega. Võime isikuandmeid avalikustada ka siis, kui seadus seda nõuab või seoses äri müügi, ostu või ühinemisega. Me ei müü teie isikuandmeid turunduseesmärkidel kunagi ühelegi teisele ettevõttele.

### Teie isikuandmete säilitamine

Toro hoiab teie isikuandmeid nii kaua, kui see on eelnevalt nimetatud eesmärkide täitmiseks asjakohane ning õiguslike nõuetega kooskõlas. Kui soovite lisainfot kohalduvate säilitamisperioodide kohta, võtke ühendust aadressil [legal@toro.com](mailto:legal@toro.com).

### Toro pühendumine turvalisusele

Teie isikuandmeid võidakse töödelda USAs või muus riigis, kus võivad olla leebemad andmekaitseadused kui teie elukohariigis. Mil iganes teie infot teie elukohariigist väljapoole edastame, rakendame seadusega nõutud samme, et tagada teie info kaitsmiseks sobivad kaitsemeetmed ja teha kindlaks, et seda turvaliselt käsitletakse.

### Ligipääs ja parandused

Teil võib olla õigus oma isikuandmeid parandada või üle vaadata või esitada vastuväiteid või piirata oma andmete töötlemist. Selleks võtke meiega ühendust meili teel [legal@toro.com](mailto:legal@toro.com). Kui teil on huvi selle vastu, kuidas Toro teie infot on töödelnud, julgustame teid sellest meiega otse rääkima. Pange tähele, et Euroopa kodanikel on õigus esitada kaebus oma andmekaitseasutusele.

# California ettepanek 65 – hoiatusteave

## Mis hoiatus see on?

Võite näha müügil toodet, millel on järgmine hoiatussilt.



**HOIATUS:** Vähki tekitav ja paljunemisvõimet kahjustav mõju—[www.p65Warnings.ca.gov](http://www.p65Warnings.ca.gov).

## Mis on ettepanek 65?

Ettepanek 65 kehtib kõigile Californias tegutsevatele ettevõtetele, mis müüvad tooteid Californias või toodavad tooteid, mida võidakse müüa Californias või sinna importida. Selle kohaselt peab California kuberner haldama ja avaldama loendi kemikaalidest, mis teadaolevalt tekitavad vähki, sünnidefekte ja/või muid paljunemisvõimet kahjustavaid mõjusid. See iga aasta uuendatav loend hõlmab sadu kemikaale, mida leidub paljudes igapäevaselt kasutatavates esemetes. Ettepaneku 65 eesmärk on teavitada avalikkust kokkupuutest nende kemikaalidega.

Ettepanek 65 ei keela neid kemikaale sisaldavate toodete müümist, vaid nõuab hoiatuste lisamist toodetele, nende pakendile või toodetega kaasasolevatele dokumentidele. Peale selle ei tähenda ettepaneku 65 hoiatus, et toode rikub tooteohutuse standardeid või nõudeid. California valitsus on selgitanud, et ettepaneku 65 hoiatus ei ole sama, mis regulatiivne otsus selle kohta, kas toode on ohutu või ohtlik. Paljusid neid kemikaale on kasutatud juba aastaid igapäevastes toodetes ilma tõestatud kahjulike mõjudeta. Lisateavet leiate aadressilt <https://oag.ca.gov/prop65/faqs-view-all>.

Ettepaneku 65 hoiatus tähendab, et ettevõtte on kas (1) hinnanud kokkupuudet ja leidnud, et see ületab vähese ohu taset, või (2) otsustanud väljastada hoiatuse oma arusaama põhjal loetletud kemikaali olemasolust ilma kokkupuute hinnangut tegemata.

## Kas see seadus kehtib kõikjal?

Ettepaneku 65 hoiatused on nõutavad ainult California seaduste kohaselt. Neid hoiatusi kasutatakse kõikjal Californias paljudes erinevates asutustes ja ettevõtetes, muu hulgas restoranides, toidukauplustes, hotellides, koolides ja haiglates, ning väga mitmekülgsel toodetel. Peale selle on osadel veebipoodidel ja postimüügi ettevõtetel ettepaneku 65 hoiatused esitatud nende veebisaitidel või kataloogides.

## Millised on California hoiatused võrreldes riiklike piirangutega?

Ettepaneku 65 nõuded on sageli karmimad kui riiklikud ja rahvusvahelised nõuded. Mitmete ainete puhul on ettepaneku 65 hoiatus nõutud palju väiksemate sisalduste korral, kui riiklikud piirangud seda nõuavad. Näiteks ettepaneku 65 hoiatuste nõue plii puhul on 0,5 µg päevas, mis on oluliselt väiksem kui riiklike ja rahvusvaheliste nõuete puhul.

## Miks ei ole kõigil sarnastel toodetel seda hoiatust?

- Californias müüdavate toodete puhul on nõutud ettepaneku 65 märgistus, kuid mujal müüdavate sarnaste toodete puhul see nõue puudub.
- Ettevõtte, mis on seotud ettepaneku 65 kohtuasjaga, mis on lahenemas kokkuleppega, võib olla kohustatud kasutama oma toodete puhul ettepaneku 65 hoiatusi, kuid teistele samu tooteid müüvatele ettevõtetele ei pruugi see nõue kehtida.
- Ettepaneku 65 kehtestamine on korrapäratu.
- Ettevõtted võivad otsustada mitte esitada hoiatusi, kuna nad järelavad, et nad ei pea seda ettepaneku 65 kohaselt tegema. Hoiatuste puudumine tootelt ei tähenda, et toode ei sisalda loetletud kemikaale sarnastes kogustes.

## Miks Toro seda hoiatust kasutab?

Toro on otsustanud esitada tarbijatele võimalikult palju teavet, et nad saaksid teha ostetavate ja kasutatavate toodete osas teadlikke otsuseid. Osadel juhtudel esitab Toro teavet ühe või mitme loetletud kemikaali kohta oma praeguste teadmiste põhjal ilma kokkupuutetaseta hindamata, kuna kokkupuute piirmäära nõuded ei kehti kõigi loetletud kemikaalide puhul. Kuigi kokkupuute seoses Toro toodetega võib olla ebaoluline või jääda kindlalt vähese ohu piiresse, on Toro otsustanud sellegipoolest esitada ettepaneku 65 hoiatused. Peale selle, kui Toro ei esita neid hoiatusi, võib ettepaneku 65 täitmist nõudev California osariik või eraettevõtjad Toro kohtusse kaevata, millega võivad kaasneda märkimisväärsed trahvid.