



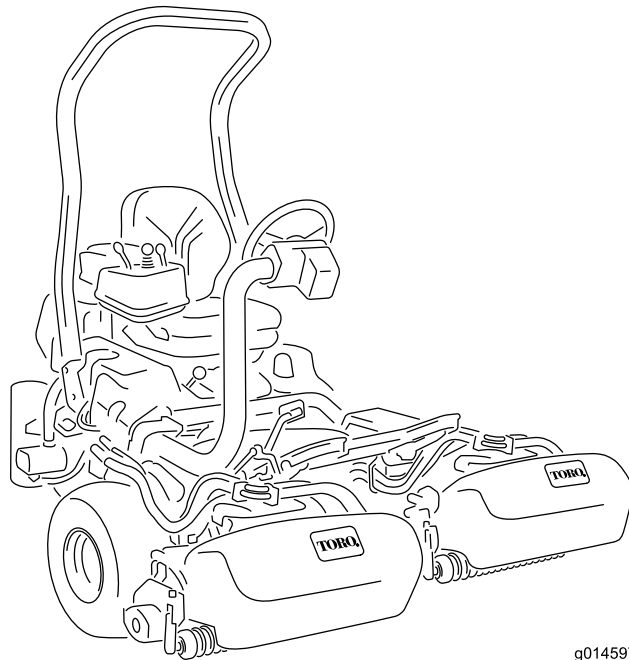
Count on it.

Form No. 3455-371 Rev A

คู่มือของผู้ปฏิบัติงาน

# รถตัดหญ้า Greensmaster® 3420 TriFlex®

หมายเลขรุ่น 04540—หมายเลขซีเรียล 410500000 และขึ้นไป



g014597



ผลิตภัณฑ์ไปตามคำสั่งยุโรปทั้งหมดที่เกี่ยวข้อง หากต้องการรายละเอียดเพิ่มเติม โปรดเอกสารรับรองมาตรฐาน (DOC) เฉพาะของผลิตภัณฑ์แยกต่างหาก

การใช้งานหรือการควบคุมอุปกรณ์บนถนนที่ปกคลุมด้วยป่า พุ่มไม้ หรือหญ้าเป็นการฝ่าฝืนกฎหมายการพยากรณ์อากาศแห่งชาติแห่งแคลิฟอร์เนีย มาตรา 4442 หรือ 4443 ยกเว้นกรณีการตัดแต่งเครื่องดัดสะเท็ดไฟตามคำสั่งจำกัดความในมาตรา 4442 โดยต้องบำรุงรักษาให้อยู่ในสภาพ หรือเป็นอุปกรณ์ที่สร้างขึ้นมา ตัดแต่ง และบำรุงรักษาเพื่อให้อุปกรณ์การเกิดเพลิงไหม้

กรมของเครื่องยนต์แบบมาจด์ทำขึ้นมาเพื่อให้ออมลเกี่ยวกับหน่วยงานคุ้มครองสิ่งแวดล้อม (EPA) ของสหรัฐอเมริกาและกฎหมายของรัฐแคลิฟอร์เนียว่าด้วยการควบคุมการปล่อยมลพิษของระบบไอเสีย การบำรุงรักษา และการรับประกัน อะไหล่ทดแทนสามารถสั่งซื้อได้จากผลิตภัณฑ์เครื่องยนต์

### ⚠ คำเตือน

#### แคลิฟอร์เนีย คำเตือนขอเสนอ 65

ไอเสียจากเครื่องยนต์เซลและองค์ประกอบบางส่วนของไอเสียมลพิษจากเครื่องยนต์แคลิฟอร์เนียทราบว่าเป็นสาเหตุการเกิดโรคมะเร็ง ความพิการแต่กำเนิด และอันตรายต่อระบบสืบพันธุ์  
แทนแบตเตอรี่ ขวแบตเตอรี่ และส่วนประกอบที่เกี่ยวข้องและสารประกอบที่เกี่ยวข้องเป็นส่วนผสมซึ่งเป็นสารเคมีที่ทราบว่าเป็นสาเหตุการเกิดโรคมะเร็ง และเป็นอันตรายต่อระบบสืบพันธุ์ ลางมือหลังจากหยุด  
การใช้ผลิตภัณฑ์อาจทำให้ต้องสัมผัสกับสารเคมีที่ทราบว่าเป็นสาเหตุการเกิดโรคมะเร็ง ความพิการแต่กำเนิด หรืออันตรายต่อระบบสืบพันธุ์

## ขอมลเบองตน

อุปกรณ์เครื่องตัดหญ้าใบมดพวงแบบนั่งขับ ซึ่งออกแบบมาสำหรับใช้ในบริเวณที่อาจพบการนำใบไปใช้งานเชิงพาณิชย์ เหมาะสำหรับใช้ตัดหญ้าบนสนามกอล์ฟและสวนสาธารณะเป็นอย่างดีเป็นหลัก

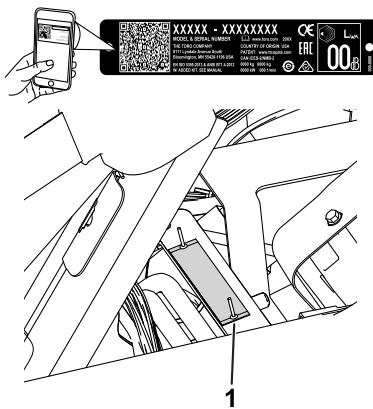
การใช้งานผลิตภัณฑ์นอกเหนือจากวัตถุประสงค์ที่กำหนดไว้ อาจเป็นอันตรายต่อคุณและคนรอบข้างได้

กรุณาอ่านเอกสารรายละเอียดเพื่อศึกษาวิธีควบคุมและบำรุงรักษาผลิตภัณฑ์อย่างเหมาะสม และเพื่อหลีกเลี่ยงการบาดเจ็บและความเสียหายต่อผลิตภัณฑ์ คุณมหนักใช้งานผลิตภัณฑ์อย่างถูกต้องและปลอดภัย

โปรดเข้าไปที่เว็บไซต์ [www.Toro.com](http://www.Toro.com) เพื่อข้อมูลเพิ่มเติม รวมถึงเคล็ดลับความปลอดภัย เอกสารฝึกอบรมการใช้งาน ขอมลอุปกรณ์เสริม ความช่วยเหลือเพื่อค้นหาตัวแทนจำหน่าย หรือลงทะเบียนผลิตภัณฑ์

หากคุณต้องการซ่อมบำรุง อะไหล่ของ Toro หรือข้อมูลเพิ่มเติม โปรดติดต่อตัวแทนบริการลูกค้าโทรของ Toro และเตรียมหมายเลขรุ่นและหมายเลขซีเรียลของผลิตภัณฑ์ไว้ให้พร้อม [SU 1](#) ระดับตำแหน่งของหมายเลขรุ่นและหมายเลขซีเรียลบนผลิตภัณฑ์ จดบันทึกหมายเลขในช่องว่างที่กำหนดให้

**สำคัญ:** นอกจากนั้น คุณสามารถใช้มือถือสแกนรหัส QR บนสติ๊กเกอร์หมายเลขซีเรียลได้ (ถ้ามี) เพื่อเข้าถึงขอมลการรับประกัน อะไหล่ และขอมลผลิตภัณฑ์อื่นๆ



**su 1**

g233264

1. ตำแหน่งหมายเลขรถและหมายเลขทะเบียน—ยกเบาะกันชนและมองหาป้ายทะเบียน

หมายเลขรถ _____
หมายเลขทะเบียน _____

คอมพิวเตอร์ใหม่อาจเชื่อมต่อกับอินเทอร์เน็ต และระบบขอความความปลอดภัยแสดงด้วยสัญลักษณ์เตือนอันตราย (su 2) ซึ่งบ่งบอกอันตรายอาจส่งผลให้เกิดการบาดเจ็บหรือเสียชีวิตหากคนไม่ปฏิบัติตามขอควรระวังที่แนะนำ



**su 2**

สัญลักษณ์เตือนอันตราย

g000502

คอมพิวเตอร์ใช้คำ 2 คำในการแนบขอมูล **สำคัญ** เพื่อให้คุณใส่ใจศึกษาขอมูลพิเศษเกี่ยวกับกลไกและ **หมายเหตุ** เพื่อดูขอมูลทั่วไปที่ควรให้ความสนใจเป็นพิเศษ

# เนอหา

ความปลอดภัย .....	6
ความปลอดภัยทั่วไป .....	6
สตกเกอร์ความปลอดภัยและคำแนะนำ .....	6
การตั้งค่า .....	12
1 การติดตั้งโรลบาร .....	13
2 การติดตั้งเบาะกันชน .....	15
3 การติดตั้งสตกเกอร์ขอมูลบ้ำรงและสตกเกอร์แบบหนบ .....	15
4 การติดตั้งพวงมาลัย .....	16
5 การชาร์จแบตเตอรี่ .....	17
6 การติดตั้งตะขอตะกร้า .....	17
7 การติดตั้งชุดดหญา .....	17
8 การตั้งค่าคณสมบต Clip-Control .....	18
9 การพบน้ำหนกถาย .....	19
10 การติดตั้งชุดแผงกน CE .....	19
11 การตดเครื่องหมาย CE .....	19
12 การตดแรงดนมยง .....	21
13 การขดเบรก .....	21
ภาพรวมผลตภณท .....	22

การควบคุม .....	22
การควบคุมของ InfoCenter .....	25
ขอมลจำเพาะ .....	32
อุปกรณ์ตอพวง/อุปกรณ์เสริม .....	32
ก่อนการปฏิบัติงาน .....	33
ความปลอดภัยก่อนการใช้งาน .....	33
ขอมลจำเพาะเกี่ยวกับเซอเพลง .....	34
การเติมน้ำมัน .....	35
การบำรุงรักษาประจำวน .....	35
ระหวางการปฏิบัติงาน .....	35
ความปลอดภัยระหวางการใช้งาน .....	35
การเบรก่อนอุปกรณ์ .....	37
การสตาร์ทเครื่องยนต์ .....	37
การตรวจสอบอุปกรณ์หลังจากสตาร์ทเครื่องยนต์ .....	37
การดับเครื่องยนต์ .....	38
การตรวจสอบระบบเบรลอคนทรยก .....	38
การขบขออุปกรณ์โดยไมตดทญา .....	40
การตดทญาสนามกรน .....	40
หลังการปฏิบัติงาน .....	43
ความปลอดภัยหลังจากการใช้งาน .....	43
การตรวจสอบและทำความสะอาดหลังการตดทญา .....	44
การเคลอนย้ายอุปกรณ์ .....	44
การลากออุปกรณ์ .....	45
การบำรุงรักษา .....	46
ความปลอดภัยในการบำรุงรักษา .....	46
กำหนดการบำรุงรักษาที่แนะนำ .....	47
รายการตรวจสอบสำหรับการบำรุงรักษารายวน .....	48
การหลอลน .....	49
การอดจาาระบ .....	49
การบำรุงรักษาเครื่องยนต์ .....	50
ความปลอดภัยของเครื่องยนต์ .....	50
การขอมบำรุงระบบกรองอากาศ .....	50
การขอมบำรุงน้ำมันเครื่อง .....	51
การบำรุงรักษาระบบเซอเพลง .....	54
การระบายน้ำออกจากตัวกรองเซอเพลง .....	54
การเปลยนตัวกรองเซอเพลง/เครื่องแยกน้ำ .....	55
การตรวจสอบทอน้ำมันและขอตตอ .....	56
การบำรุงรักษาระบบไฟฟ้า .....	57
ความปลอดภัยของระบบไฟฟ้า .....	57
การถอดแบตเตอรี่ .....	57
การเชื่อมตอแบตเตอรี่ .....	58
การชาร์จแบตเตอรี่ .....	58
ตำแหน่งฟอส .....	60
การพวงสตาร์ทอุปกรณ์ .....	61
การบำรุงรักษาระบบขบเคลอน .....	62
การตรวจสอบแรงด้นลมยาง .....	62
ตรวจสอบแรงบดของนอตล้อ .....	62
การปรับระบบส่งกำลังสำหรับตำแหน่งเคยรวาง .....	62
การปรับความเร็วในการเดนทาง .....	63
การปรับความเร็วในการตดทญา .....	64
การบำรุงรักษาระบบระบายความร้อน .....	65
ความปลอดภัยของระบบหลอลน .....	65
การทำความสะอาดตะแครงหมอน้ำ .....	65
การตรวจสอบระดับน้ำหลอลนเครื่องยนต์ .....	65
การบำรุงรักษาเบรค .....	67
การขบดเบรค .....	67
การปรับเบรค .....	67
การบำรุงรักษาสายพาน .....	68

การปรับสายพานอลเทอร์เนเตอ	68
การบำรุงรักษาระบบไฮดรอลิก	69
ความปลอดภัยของระบบไฮดรอลิก	69
การซ่อมบำรุงน้ำมันไฮดรอลิก	69
การตรวจสอบระบบทอและทอออนไฮดรอลิก	71
การบำรุงรักษาชุดตัดหญ้า	72
ความปลอดภัยเกี่ยวกบใบมด	72
การตัดตงและถอดชุดตัดหญ้า	72
การตรวจสอบการสมพสกนของใบมดพวงกบใบมดกลาง	77
การลบคมใบมดพวง	77
การจดเกบ	78
ความปลอดภัยเมอจดเกบ	78
การเตรยมอปกรณ์สำหรับการจดเกบ	78

# ความปลอดภัย

อุปกรณ์ออกแบบมาตามมาตรฐาน EN ISO 5395 และ ANSI B71.4-2017 และสอดคล้องกับมาตรฐานดังกล่าว  
เมื่อคุณทำตามขั้นตอนการตั้งค่าให้เสร็จสมบูรณ์

## ความปลอดภัยทั่วไป

อุปกรณ์อาจทำให้เกิดการบาดเจ็บแกมและเทา รวมถึงเกิดอันตรายจากวัตถุกระเด็นได้

- อ่านและทำความเข้าใจเนื้อหาของ *คู่มือผู้ใช้* บนก่อนจะสตาร์ทเครื่อง
- โปรดสวมสายรัดข้อมือความปลอดภัย อย่าทำกิจกรรมที่ทำให้เสียสมาธิ  
ขณะใช้งานอาจส่งผลให้เกิดการบาดเจ็บหรือเกิดความเสียหายต่อทรัพย์สินได้
- อย่านำมือหรือเท้าเข้าใกล้ชิ้นส่วนเคลื่อนไหวของเครื่องจักร
- หากไม่โดดเด่นตบแต่งกันและอุปกรณ์บรรจุอื่นๆ ทั้งหมด หรือแผงกันและอุปกรณ์บรรจุทำงานผิดปกติ กรุณาอย่าใช้เครื่อง
- คนคนโดยรอบและเด็กๆ ออกจากพื้นที่ทำงาน ห้ามเด็กใช้งานอุปกรณ์โดยเด็ดขาด
- ดับเครื่องยนต์ ดึงกุญแจออก และรอให้เครื่องตัดหญ้าหยุดนิ่งก่อนจะลอกจากตำแหน่งปฏิบัติงาน  
รอให้เครื่องยนต์เย็นลงก่อนปรับ ซ่อมบำรุง ทำความสะอาด หรือจัดเก็บอุปกรณ์

การใช้งานหรือบำรุงรักษาอย่างไม่ถูกต้องอาจส่งผลให้เกิดการบาดเจ็บชนิด เพอสดโอกาสจะเกิดการบาดเจ็บ  
ใหญ่ปฏิบัติตามคำแนะนำด้านความปลอดภัยและสังเกตสัญลักษณ์เตือนอันตราย ▲ ใดแก่ ข้อควรระวัง คำเตือน หรืออันตราย  
ซึ่งเป็นคำแนะนำเพื่อความปลอดภัยส่วนบุคคล การไม่ปฏิบัติตามคำแนะนำเหล่านี้ อาจส่งผลให้บาดเจ็บหรือเสียชีวิตได้

## สติ๊กเกอร์ความปลอดภัยและคำแนะนำ



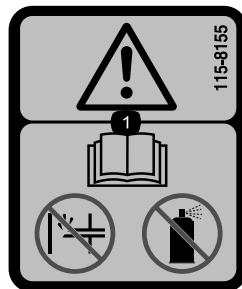
สติ๊กเกอร์และคำแนะนำด้านความปลอดภัยมองเห็นได้ชัดเจน และตัดย่อยใกล้กับบริเวณที่มีโอกาสเกิดอันตราย  
เปลี่ยนสติ๊กเกอร์เสียหายหรือหายไป



106-6755

decal106-6755

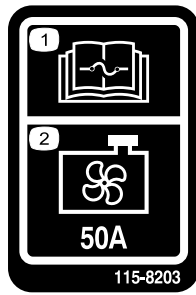
1. นำยาหล่อเย็นเครื่องยนต์ตามความถน
2. อันตรายจากการระเบิด—อ่าน *คู่มือผู้ใช้*
3. คำเตือน—ห้ามแตะพ่นพวรวอน
4. คำเตือน—อ่าน *คู่มือผู้ใช้*



115-8155

decal115-8155

1. คำเตือน—อ่าน *คู่มือผู้ใช้* ไม่ต้องใช้ไฟเบอร์หรือน้ำมันสตาร์ท

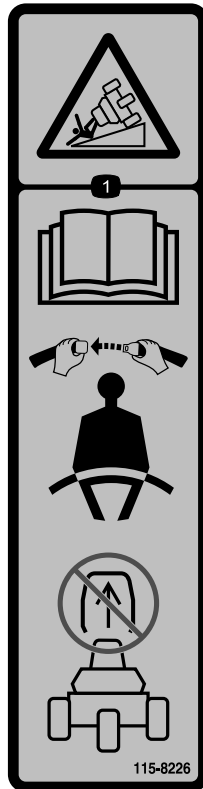


decal115-8203

115-8203

1. อานขอมลเกยวคบฟวสโตจากคมอพิไซ

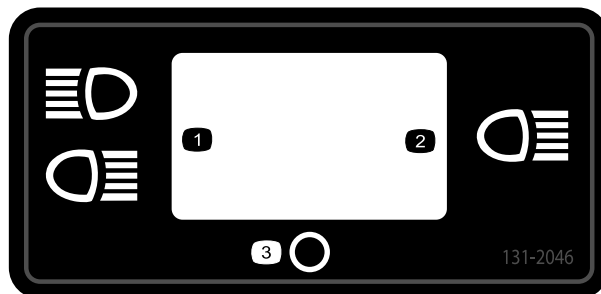
2. พดลมหอนำ—50 แอมป



decal115-8226

115-8226

1. อนตรายจากรควำเอง—อานคมอพิไซ คาดเขมขตนรทย อยาลอดโรลบาร

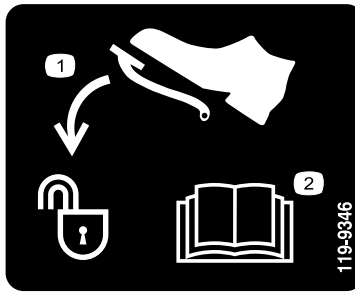


decal131-2046

131-2046

1. ไฟค  
2. ไฟเดยว

3. ปถ

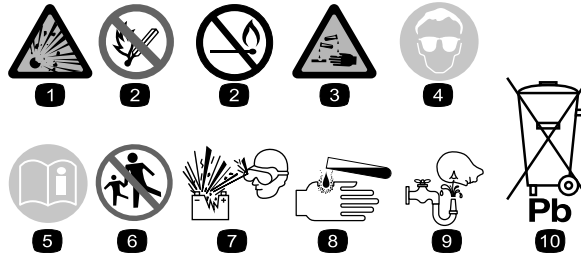


119-9346

decal119-9346

1. เหยียบแป้นเพื่อปลดล็อก

2. อานขอมลphemเตมไดจากคมอฟไซ

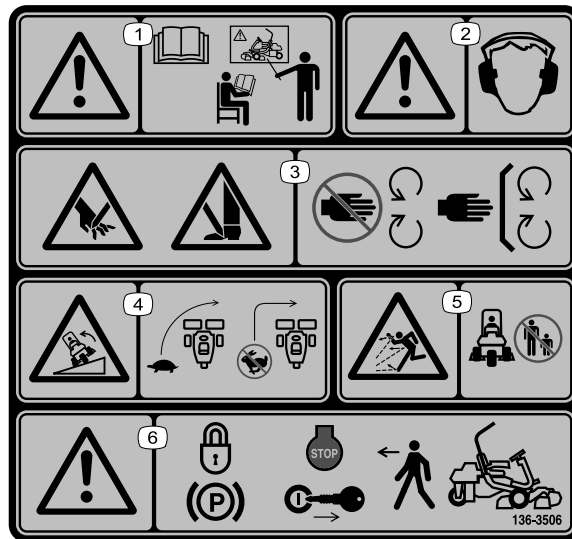


decalbatterysymbols

**สัญลักษณ์แบตเตอรี่**

สัญลักษณ์เหล่านี้บางส่วนหรือทั้งหมดมตดอยบนแบตเตอรี่

- |  |  |
|--|--|
| 1. อันตรายจากการระเบิด                   | 6. กนพทอยรอบขางออกหางจากแบตเตอรี่                                |
| 2. ห้ามอยใกล้ไฟ เปลวไฟ หรือสบบท          | 7. สวมแว่นบรคย ภาซทจระดับไดอาจทำให้ตาบอดและเกิดการบาดเจบอื่นๆ ได |
| 3. อันตรายจากน้ำยากดกรอน/เปลโหมจากสารเคม | 8. กรดแบตเตอรี่อาจทำให้ตาบอดหรือลวคพวหงอยางรุนแรง                |
| 4. สวมแว่นบรคย                           | 9. ลางตาดวยนักทกและพพแพทยโดยเรว                                  |
| 5. อานคมอฟไซ                             | 10. มตะกว ห้ามทง   |

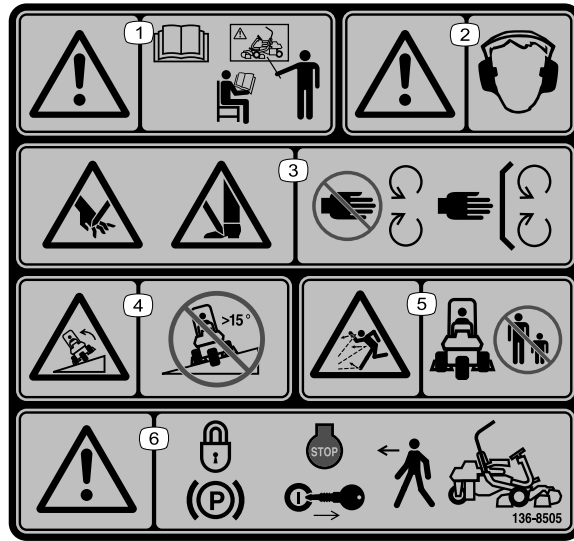


136-8506

decal136-8506

- |  |   |
|--|---|
| 1. คำเตอน—อานคมอฟไซ อยาไซงานอปกรณเวนแตคณโดรบการฝคฝนมาแลว | 4. อันตรายจากการคว่ำเอง—ชะลอความเรวอปกรณคอนเลยวอยาเลยวดวยควมเรวสง |
| 2. คำเตอน—สวมใสเครองปองกนการโดยน                         | 5. อันตรายจากตลกระเดน—กนคณโดยรอบใหอยหางจากเครองตดพญา              |
| 3. อันตรายจากการกบมาด/กตตมอหรือเทา—อยหางจากซนสวณเคลอนไหว | 6. คำเตอน—เซาเบรคจอด ดบเครองยนต์และดงคญแจออกกอนจะออกจากรอปกรณ     |





136-8505

decal136-8505

**หมายเหตุ:** อุปกรณ์ผ่านการทดสอบความเสถียรตามมาตรฐานอุตสาหกรรมในการทดสอบแนวข้างและแนวยาวแบบยกบด โดยใช้ความลาดสูงสุดแนะนำตามกระบอกยอนสตกเกอร์ กรุณาอย่าแนะนำการใช้งานอุปกรณ์บนทางลาดใน *คอบฟใช้* รวมถึงสภาวะที่คุณสามารถใช้งานอุปกรณ์ได้ เพื่อประเมินว่าคุณจะใช้งานอุปกรณ์ในสภาวะดังกล่าวและในบริเวณที่ต้องการใดหรือไม่ สภาพเส้นทางเปลี่ยนแปลงไปอาจจะส่งผลต่อการทำงานของอุปกรณ์บนพื้นลาดได้ ถ้าทำได้ ควรวางชุดตัดหญ้าไว้ต่ำลงกับพวงมาลัย-ใช้งานอุปกรณ์บนทางลาด การยกชุดตัดหญ้าขณะใช้งานบนทางลาดอาจทำให้อุปกรณ์ไถบนคองได้

1. คำเตือน—อ่าน *คอบฟใช้* และรับการฝึกอบรมก่อนควบคุมรถ
2. คำเตือน—ต้องสวมอุปกรณ์ป้องกันการได้ยิน
3. อันตรายจากขา ถกดาด/ถกดมหรือเท—ตัด ตัด งแ ผงกนและอุปกรณ์รทยให้เขาท
4. อันตรายจากการคว่ำเอียง—ห้ามใช้บนทางลาดทขนมากกว่า 15°
5. อันตรายจากวัตถุกระเด็น—กนคนโดยรอบออกจกพทกทำงน
6. คำเตือน—เขมเบรกอด ดบเครองยนต์ และดงกยแอกอกอนจะลงจกอุปกรณ์

**⚠ WARNING: Cancer and Reproductive Harm - www.P65Warnings.ca.gov.**  
 For more information, please visit [www.ftcoCAProp65.com](http://www.ftcoCAProp65.com)

**CALIFORNIA SPARK ARRESTER WARNING**  
 Operation of this equipment may create sparks that can start fires around dry vegetation. A spark arrester may be required. The operator should contact local fire agencies for laws or regulations relating to fire prevention requirements.

133-8062

decal133-8062

**GREENSMASTER 3400/3420 TriFlex QUICK REFERENCE AID** **SEE OPERATOR'S MANUAL**

**CHECK/SERVICE (daily)**

1. OIL LEVEL-ENGINE
2. OIL LEVEL-HYDRAULIC TANK
3. BRAKE FUNCTION
4. INTERLOCK SYSTEM
  - 4a. SEAT INTERLOCK
  - 4b. NEUTRAL SENSOR
  - 4c. MOW SENSOR
  - 4d. PARKING BRAKE INTERLOCK
5. WATER SEPARATOR/ FUEL FILTER
6. AIR CLEANER
7. RADIATOR SCREEN
8. TIRE PRESSURE (12-16 psi)
9. BATTERY
10. FUEL - DIESEL #2
11. WHEEL NUT TORQUE (70-90 FT.LBS)
12. FAN / ALTERNATOR / WATER PUMP BELT
13. COOLANT LEVEL
14. REEL SPEED / BACKLAP CONTROL

**FLUID SPECIFICATIONS / CHANGE INTERVALS**

See operator's manual for initial change	FLUID TYPE	CAPACITY L (GTS)	CHANGE INTERVALS HRS.	FILTER FLUID FILTER	FILTER PART NO.
A.	ENGINE OIL	SAE 10W-30 CH4	3.7* 3.9*	100 HRS., 100 HRS.	115-8189
B.	HYDRAULIC OIL	SEE OPERATOR'S MANUAL	18.9* 20*	2000 HRS., 1000 HRS.	108-5184
C.	AIR CLEANER			200 HRS.	108-3811
D.	FUEL FILTER			500 HRS.	110-9049
E.	FUEL TANK	NO. 2 DIESEL	22.7 <sup>5.7</sup> GAL		DRAIN AND FLUSH, 2 YEARS
F.	COOLANT	SEE OPERATOR'S MANUAL	4.4 <sup>1.1</sup> GAL		DRAIN AND FLUSH, 2 YEARS

\*Including filter

139-2728

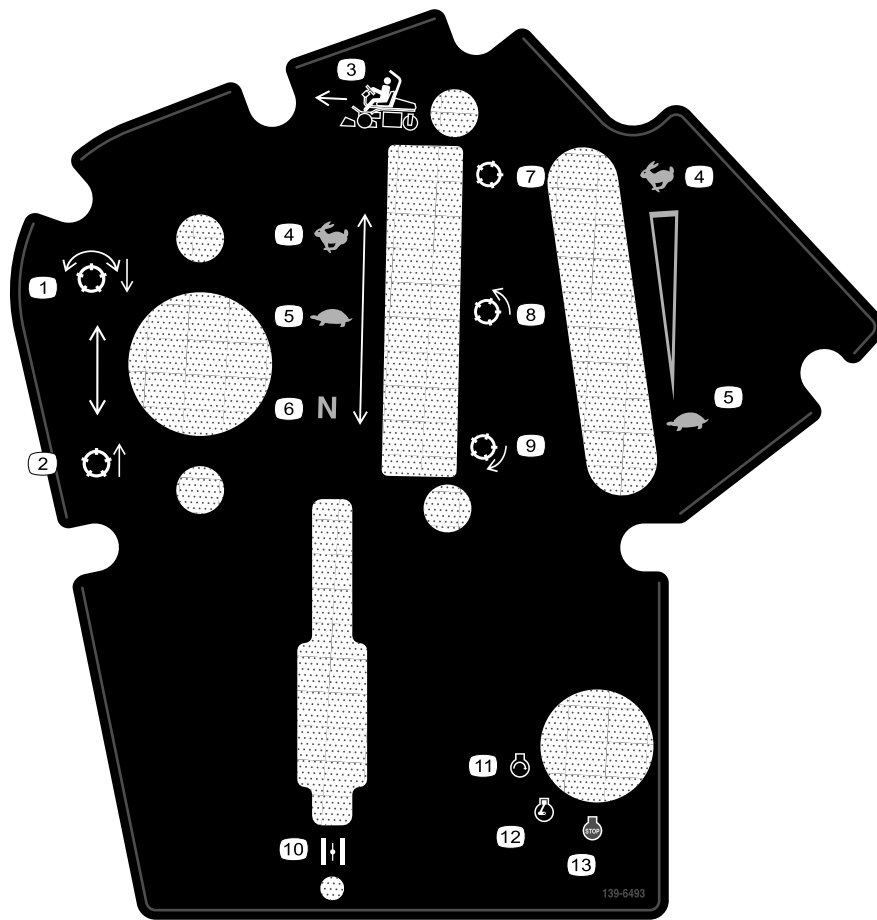
decal139-2728

GREENMASTER 3XXX							
1	2		3		4		5
	3.8 MPH 6.1 Km/h	5.0 MPH 8.0 Km/h	3.8 MPH 6.1 Km/h	5.0 MPH 8.0 Km/h	3.8 MPH 6.1 Km/h	5.0 MPH 8.0 Km/h	3.8 MPH 6.1 Km/h
0.062" / 1.6mm	N/R	N/R	9	N/R	9	N/R	9
0.094" / 2.4mm	N/R	N/R	9	N/R	9	N/R	9
0.125" / 3.2mm	N/R	N/R	9	N/R	9	N/R	9
0.156" / 4.0mm	N/R	N/R	9	N/R	9	N/R	N/R
0.188" / 4.8mm	N/R	N/R	9	N/R	7	N/R	N/R
0.218" / 5.5mm	N/R	N/R	9	N/R	6	N/R	N/R
0.250" / 6.4mm	7	N/R	6	7	5	7	N/R
0.312" / 7.9mm	6	N/R	5	6	4	6	N/R
0.375" / 9.5mm	6	7	4	5	4	5	N/R
0.438" / 11.1mm	6	6	4	5	3	4	N/R
0.500" / 12.7mm	5	6	3	4	N/R	N/R	N/R
0.625" / 15.9mm	4	5	3	3	N/R	N/R	N/R
0.750" / 19.0mm	3	4	3	3	N/R	N/R	N/R
0.875" / 22.2mm	3	4	N/R	3	N/R	N/R	N/R
1.000" / 25.4mm	3	3	N/R	N/R	N/R	N/R	N/R

115-8156

decal115-8156

- |                     |                      |                      |        |
|---------------------|----------------------|----------------------|--------|
| 1. ความสูงใบมดพวง   | 3. ขนาดทศกยา 8 ใบมด  | 5. ขนาดทศกยา 14 ใบมด | 7. เสร |
| 2. ขนาดทศกยา 5 ใบมด | 4. ขนาดทศกยา 11 ใบมด | 6. ความเร็วใบมดพวง   | 8. ซา  |



**139-6493**

decal139-6493

- |                            |                       |
|----------------------------|-----------------------|
| 1. ลดระดับและใช้งานใบมดพวง | 8. ใบมดพวง—ตดหญา      |
| 2. ยกและปลดใบมดพวง         | 9. ใบมดพวง—ลคม        |
| 3. กศทงการตดหญา            | 10. โชค               |
| 4. เรว                     | 11. เครื่องยนต์—สตารท |
| 5. ซา                      | 12. เครื่องยนต์—ทำงน  |
| 6. เกยรวาง                 | 13. เครื่องยนต์—หยด   |
| 7. ใบมดพวง—ขนสง            |                       |

# การตรวจคา

## ชนสวนหลวม

ไซแผนกมตามกลางเพอยนยนวาจดสงชนสวนทงหมดแลว

ชนตอน	คำอธิบาย	จำนวน	ไซ
<b>1</b>	โรลมาร	1	ตตตงโรลมาร
	สลกเกลยว ( $\frac{1}{2} \times 3\frac{3}{4}$ นว)	4	
	นอตมบา ( $\frac{1}{2}$ นว)	4	
<b>2</b>	ชดทง (ตองสงแยกตางหาค โปรตตตตตวแทนจําหนายทโทรบออนญาตของ Toro)	1	ตตตงเบาะทงชวาทบฐาน
<b>3</b>	สตกเกอรชอมบํารง (หมายเลขอะไท 139-2728)	1	ตตตงสตกเกอรชอมบํารงและสตกเกอรแบบหนบ
	สตกเกอรแบบหนบ (115-8156)	1	
<b>4</b>	พวงมลาย	1	ตตตงพวงมลาย
	นอตลอก ( $1\frac{1}{2}$ นว)	1	
	แหวน	1	
	ฝากรอมพวงมลาย	1	
<b>5</b>	ไมตองไซชนสวน	–	ชารจแบตเตอร
<b>6</b>	ตะขอตะกรากญา	6	ตตตงตะขอตะกรากญา
	สลกเกลยวมบา	12	
<b>7</b>	เกจร	1	ตตตงชดตตตญาและชดทงนํานก
	ชดตตตญา (ชอไดจาทกตวแทนจําหนายทโทรบออนญาตของ Toro)	3	
	ตะกรากญา	3	
	ชดทงนํานกมอเตอรไมมดพวงไฟฟา	3	
	สกรทวอม	6	
โอรง	3		
<b>8</b>	ไมตองไซชนสวน	–	ตงคาคณสมบต Clip-Control
<b>9</b>	ชदनํานกทง หมายเลขชนสวน 121-6665 (จําหนายแยก) หมายเลข: ชดอปกรณไมจําเปนสํารบออปกรณทตตตงดวยชดระบบชบเคลอน 3 ลอ	1	เพมนํานกทง
<b>10</b>	ชดแพงกน CE —หมายเลขชนสวน 04443 (จําหนายแยก)	1	ตตตงชดแพงกน CE
<b>11</b>	สตกเกอรคําเตอน (หมายเลขอะไท 136-8505)	1	ตตตงเครองหมาย CE (หากจําเปน)
	สตกเกอรเครองหมาย CE	1	
	สตกเกอรปทผลต	1	
<b>12</b>	ไมตองไซชนสวน	–	ลดแรงดนมยง
<b>13</b>	ไมตองไซชนสวน	–	ชดเบรก

## สอและชิ้นส่วนเพิ่มเติม

คำอธิบาย	จำนวน	ใช้
คมออฟไซ	1	ตรวจสอบคมก่อนใช้งานอุปกรณ์
คมอเจ้าของเครื่องยนต์	1	ดขอมลเครื่องยนต์จากในคมอ
เอกสารรับรองมาตรฐาน	1	สำหรับการปฏิบัติตาม CE
ใบรับรองระดับเสียงรบกวน	1	
กฏแอสตาร์ก	2	สตาร์กเครื่องยนต์

# 1

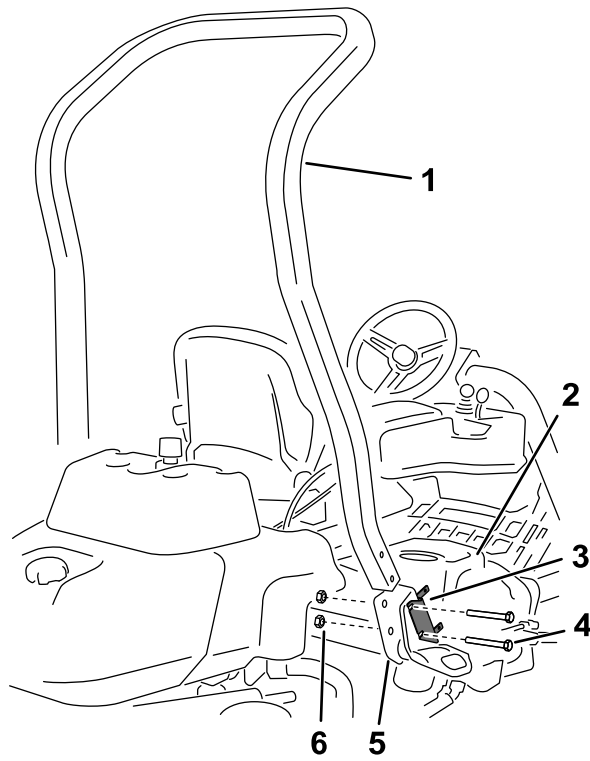
## การตัดตงโรลบาร์

ชิ้นส่วนที่ต้องใช้สำหรับขั้นตอน:

1	โรลบาร์
4	สลกเกลียว ( $\frac{1}{2} \times 3\frac{3}{4}$ นว)
4	นอตมบา ( $\frac{1}{2}$ นว)

## ขั้นตอน

1. ถอดสวรองรบบลงตามบนจากลง
2. ถอดโรลบาร์จากลง
3. ถอดสลกเกลียว 3 ตัวทยดฝ่าปดขางขวาเขากบอุปกรณ์ และถอดฝ่าปดขางออก
4. ถอดสลกเกลียว 2 ตัวทยดโครงยดแพงฟวสเขากบโครงยด ROPS ตามทแสดงใน [สพ 3](#)



g233711

**รูป 3**

- |                  |   |
|------------------|---|
| 1. โรลอาร์       | 4. สลักเกลียว ( $\frac{1}{2} \times 3\frac{3}{4}$ นิ้ว) |
| 2. ฝาปิดข้างขวา  | 5. โครงยึด ROPS ด้านขวา                                 |
| 3. โครงยึดแผงพวง | 6. นอตมมา ( $\frac{1}{2}$ นิ้ว)                         |

- 
5. เรียงโครงยึดแผงพวงบนโครงยึด ROPS ด้านขวา และใช้สลักเกลียว 4 ตัว ( $\frac{1}{2} \times 3\frac{3}{4}$  นิ้ว) และนอตมมา 4 ตัว ( $\frac{1}{2}$  นิ้ว) ติดตั้งโรลอาร์เข้าในโครงยึด ROPS ที่แต่ละด้านของอุปกรณ์
  6. ขนสลักเกลียวจนได้แรงบิด 136 ถึง 149 นิวตันเมตร
  7. ใช้สลักเกลียว 3 ตัวที่ถอดออกมาก่อนหน้านี้ขันนอตฝาปิดข้างขวาเข้ากับอุปกรณ์

# 2

## การติดตั้งเบาะนั่ง

ชิ้นส่วนที่ต้องใช้สำหรับขั้นตอน:

1	ชุดนั่ง (ต้องส่งแยกต่างหาก โปรดติดต่อตัวแทนจำหน่ายไดรบนยนต์ของ Toro)
---	--

### ขั้นตอน

ขอเบาะนั่งทักต้องการจากตัวแทนจำหน่ายและติดตั้งเข้ากับอุปกรณ์ โปรดดูคำแนะนำการติดตั้งของชุดนั่ง

# 3

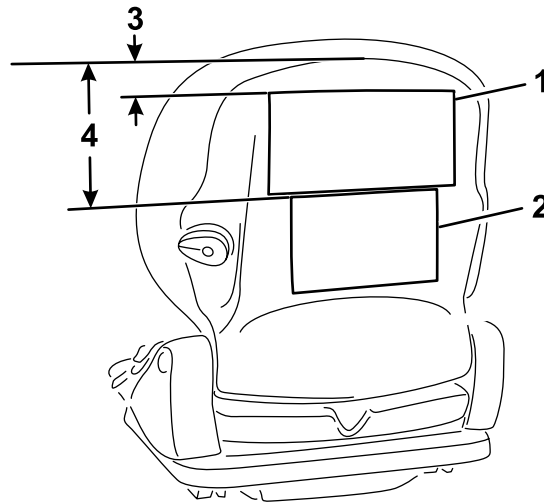
## การติดตั้งสตักเกอร์ซ่อมบำรุงและสตักเกอร์แบบหนบ

ชิ้นส่วนที่ต้องใช้สำหรับขั้นตอน:

1	สตักเกอร์ซ่อมบำรุง (หมายเลขอะไหล่ 139-2728)
1	สตักเกอร์แบบหนบ (115-8156)

### ขั้นตอน

ติดตั้งสตักเกอร์ซ่อมบำรุง (หมายเลขอะไหล่ 139-2728) และสตักเกอร์แบบหนบ (หมายเลขอะไหล่ 115-8156) เข้ากับเบาะนั่ง โปรดดู [su 4](#) สำหรับที่นั่งแบบพรีเมียม (หมายเลขรุ่น 04719) หรือ [su 5](#) สำหรับที่นั่งแบบมาตรฐาน (หมายเลขรุ่น 04508)



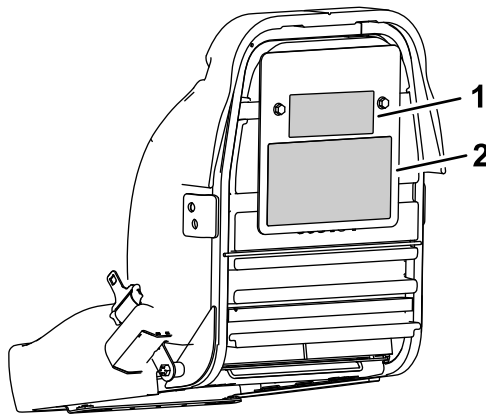
**su 4**

นั่งแบบพรีเมียม (หมายเลขรุ่น 04719)

1. สตักเกอร์ซ่อมบำรุง
2. สตักเกอร์แบบหนบ

3. 2.5 ซม.
4. 16.5 ซม.

g291701



g291702

### รูป 5

ทรงแบบมาตรฐาน (หมายเลขรุ่น 04508)

1. สตักเกอร์แบบหนบ

2. สตักเกอร์ซอมบ้ำรง

# 4

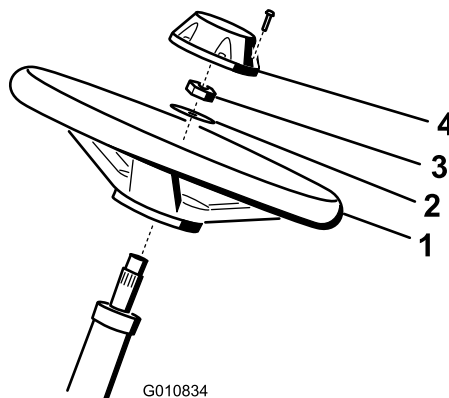
## การติดตั้งพวงมาลัย

ชิ้นส่วนที่ต้องใช้สำหรับขั้นตอน:

1	พวงมาลัย
1	นอตล็อก (1½ นิ้ว)
1	แหวน
1	ฝาครอบพวงมาลัย

### ขั้นตอน

1. เลื่อนพวงมาลัยลงในเพลพวงมาลัย (รูป 6)



G010834

### รูป 6

g010834

1. พวงมาลัย

2. แหวน

3. นอตล็อก

4. ฝาครอบ

2. เลื่อนแหวนลงในเพลพวงมาลัย (รูป 6)

3. ยึดพวงมาลัยเข้ากับเพลให้แน่นด้วยนอตล็อกและขันนอตจนได้แรงบิด 27 ถึง 35 นิวตันเมตร (รูป 6)



4. ตัดยางฝาครอบเขากบพวงมาลัยและยึดด้วยสลักเกลียว 6 ตัว (SU 6)

# 5

## การชาร์จแบตเตอรี่

โมตองไซชนสวน

### ขั้นตอน

ชาร์จแบตเตอรี่ โปรดดู การชาร์จแบตเตอรี่ (หน้า 58)

# 6

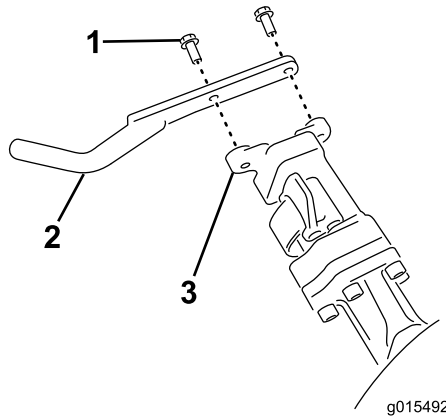
## การตัดยางตะขอตะกร้าหญ้า

ขั้นตอนที่ต้องใช้สำหรับขั้นตอน:

6	ตะขอตะกร้าหญ้า
12	สลักเกลียวมมา

### ขั้นตอน

ตัดยางตะขอตะกร้าหญ้า 6 ตัวกปลายของบาร์แขนระบบคนสะเทอนโดยใช้สลักเกลียวมมา 12 ตัว (SU 7)



SU 7

1. สลักเกลียวมมา
2. ตะขอตะกร้าหญ้า

3. บาร์แขนระบบคนสะเทอน

g015492

# 7

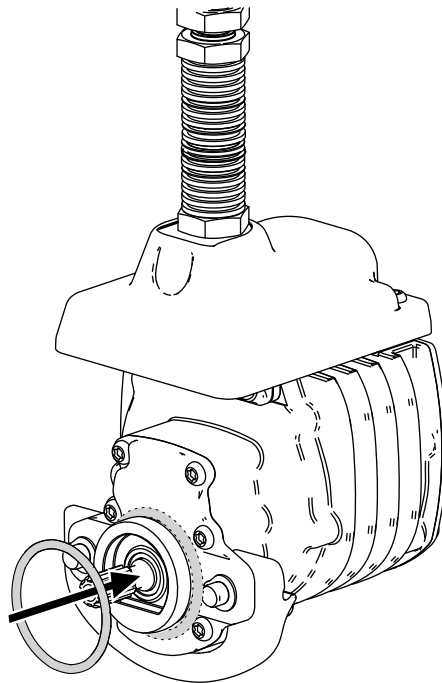
## การตัดตงชุดตัดหญ้า

ชิ้นส่วนที่ต้องใช้สำหรับขั้นตอน:

1	เกจบาร
3	ชุดตัดหญ้า (ขอได้จากตัวแทนจำหน่ายเครื่องยนต์ของ Toro)
3	ตะกราดหญ้า
3	ชุดถ่วงน้ำหนักมอเตอร์ใบมดพวงไฟฟ้า
6	สกรูหວມ
3	โอรง

### ขั้นตอน

1. เตรียมชุดตัดหญ้าสำหรับตัดตง โปรด *คมอ* ไขของชุดตัดหญ้า
2. ทาจาระบกเสนผานศนยกลางดานในของประกบเพล
3. ตดตงโอรงเขากบมอเตอรใบมดพวงแตะละชดตามทแสดงใน [สพ 8](#)



สพ 8

g256064

4. ตดตงชดถ่วงน้ำหนักมอเตอรใบมดพวงไฟฟ้า โปรด [การตดตงน้ำหนักถ่วงไฟฟ้า \(หนา 73\)](#)
5. ตดตงชุดตัดหญ้า โปรด [การตดตงชุดตัดหญ้า \(หนา 73\)](#)

# 8

## การตั้งค่าคุณสมบัติ Clip-Control

ไม่ต้องใช้ชิ้นส่วน

### ขั้นตอน

อุปกรณ์คุณสมบัติ Clip-Control จะปรับความเร็วของใบมีดพวงให้เข้ากับความเร็วของอุปกรณ์เพื่อให้เล็มหญ้าได้อย่างต่อเนื่อง ทำให้ตัดหญ้าได้เรียบสม่ำเสมอ มลพิษ และสนามหลังตัดดูสวยงามเป็นพนักเดียวกัน คุณสมบัติ Clip-Control จะปิดไว้เป็นค่าเริ่มต้น หากต้องการกำหนดค่าและเปิดใช้งานคุณสมบัติ โปรดดู [การตั้งค่าคุณสมบัติ Clip-Control \(หน้า 29\)](#)

# 9

## การเพิ่มน้ำหนักท้าย

ชิ้นส่วนที่ต้องใช้สำหรับขั้นตอน:

1	ชดน้ำหนักถ่วง หมายเลขชิ้นส่วน 121-6665 (จำหน่ายแยก) <b>หมายเหตุ:</b> ชดอุปกรณ์ไม่จำเป็นสำหรับอุปกรณ์ที่ติดตั้งด้วยชุดระบบขับเคลื่อน 3 ล้อ
---	---

### ขั้นตอน

อุปกรณ์ได้มาตรฐาน EN ISO 5395:2013 และ ANSI B71.4-2017 เมื่อติดตั้งชดน้ำหนักถ่วง หมายเลขชิ้นส่วน 121-6665

**หมายเหตุ:** หากอุปกรณ์ติดตั้งชุดระบบขับเคลื่อน 3 ล้อ ไม่จำเป็นต้องเพิ่มน้ำหนักท้ายเพื่อให้เป็นไปตามมาตรฐาน EN ISO 5395:2013 และ ANSI B71.4-2017

# 10

## การติดตั้งชดแผงกั้น CE

ชิ้นส่วนที่ต้องใช้สำหรับขั้นตอน:

1	ชดแผงกั้น CE —หมายเลขชิ้นส่วน 04443 (จำหน่ายแยก)
---	--

### ขั้นตอน

ติดตั้งชดแผงกั้น CE โปรดดูคำแนะนำในการติดตั้งของชดแผงกั้น CE สำหรับรถตัดหญ้า Greensmaster 3420 TriFlex

# 11

## การติดตั้งเครื่องหมาย CE

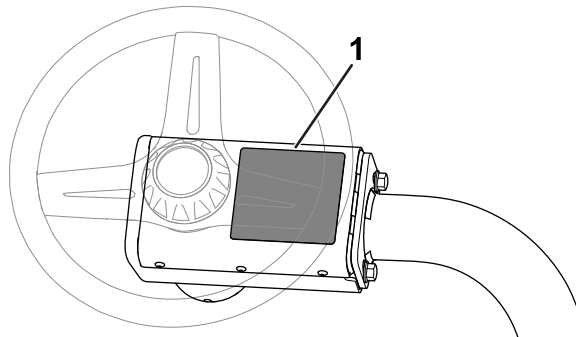
ชิ้นส่วนที่ต้องใช้สำหรับขั้นตอน:

1	สติ๊กเกอร์คำเตือน (หมายเลขอะไหล่ 136-8505)
1	สติ๊กเกอร์เครื่องหมาย CE
1	สติ๊กเกอร์ปกผล

### ขั้นตอน

หากคุณใช้อุปกรณ์ในประเทศที่ต้องปฏิบัติตามมาตรฐาน CE ให้ดำเนินการขั้นตอนต่อไปหลังจากติดตั้งแผงกั้นเขากบอุปกรณ์:

- ติดสติ๊กเกอร์คำเตือน CE (หมายเลขอะไหล่ 136-8505) บนสติ๊กเกอร์คำเตือนเดิม (หมายเลขชิ้นส่วน 136-8506) [sJ 9](#) แสดงตำแหน่งสติ๊กเกอร์คำเตือน

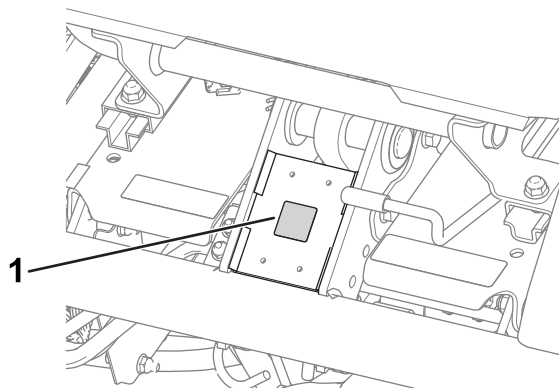


sJ 9

g235881

1. ตำแหน่งสติ๊กเกอร์คำเตือน

- ติดสติ๊กเกอร์เครื่องหมาย CE ที่โครงใต้คานาของเบาะนั่ง ([sJ 10](#))

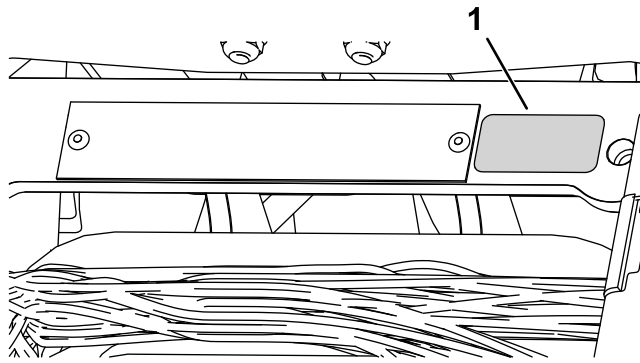


sJ 10

g233420

1. สติ๊กเกอร์เครื่องหมาย CE

- ติดสติ๊กเกอร์ปกผลใกล้กับป้ายหมายเลขเรียล ([sJ 11](#))



g271539

สพ 11

1. สดกเกอร์พลาต

# 12

## การลดแรงดนมยาง

โมตองไซชนสวน

### ขั้นตอน

ลมยางจะแข็งกว่าปกติมาจากโรงงานเพื่อให้อากาศในการขนส่ง ดังนั้นก่อนสตาร์ทอุปกรณ์ ควรปล่อยแรงดนมจนได้ระดับที่เหมาะสม โปรดดู [การตรวจสอบแรงดนมยาง \(หน้า 62\)](#)

# 13

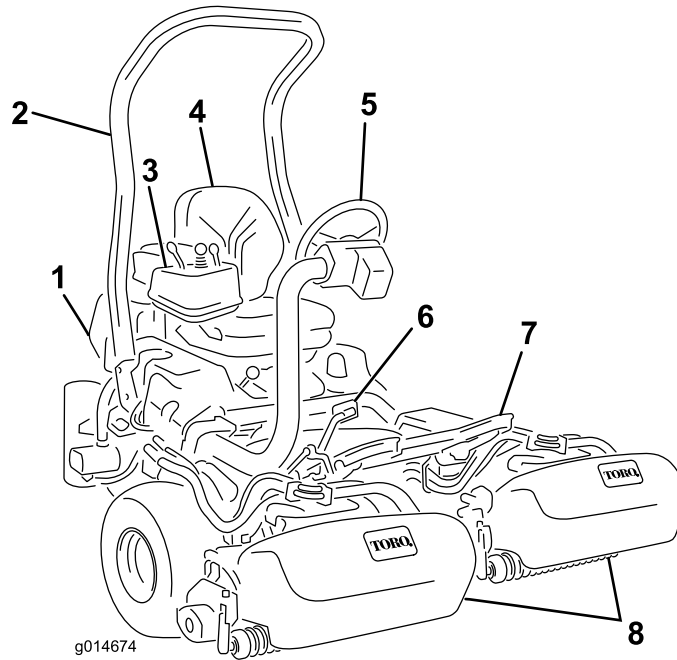
## การชดเชย

โมตองไซชนสวน

### ขั้นตอน

ชดเชย โปรดดู [การชดเชย \(หน้า 67\)](#)

# ภาพรวมผลิตภัณฑ์



su 12

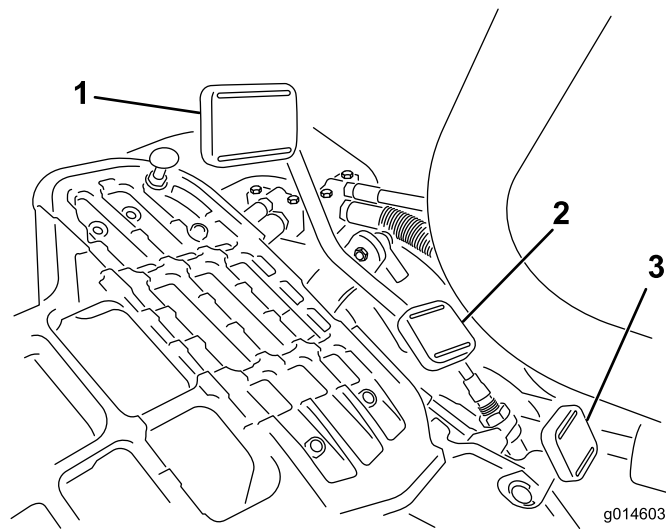
g014674

- |                |                |
|----------------|----------------|
| 1. เครื่องยนต์ | 5. พวงมาลัย    |
| 2. โรตาร       | 6. แป้นขบเคลอน |
| 3. แผงคควบคุม  | 7. ทพทเท       |
| 4. เบาะทง      | 8. ชดตตทท      |

## การควบคุม

### แป้นขบเคลอน

แป้นขบเคลอน (su 13) ม 3 ฟงทชน: เดนหนา ทอยทลง และทยตอปรทณ  
ทยยบดานบนของแป้นเพอเดนหนา และทยยบดานลางของแป้นเพอทอยทลงหรือเพอชวยเบรทขณะทเดนหนา  
และปลอยใหแป้นทลบมายงตำแหน่งเคจรวางเพอทยตอปรทณ เพอความสบายในการขบข  
อยาวางสนเทาบทสวนทอยทลงของแป้นขบเคลอนเมอคณขบอปรทณเดนหนา (su 14)



g014603

**sJ 13**

g014603

1. แป้นขับเคลื่อน—เดหนาค
2. แป้นขับเคลื่อน—ถอยหลัง

3. แป้นล็อกแฮนบงคบลยว



G005105

**sJ 14**

g005105

ควมรลวขบคลอนบนพน:

- ควมรลวในครถดทลยวขบเดหนาค 3.2 ถง 8 กม./ขม.
- ควมรลวในครถดทลยวขบสงสด 16 กม./ขม.
- ควมรลวในครถดทลยวขบถอยหลัง 4.0 กม./ขม.

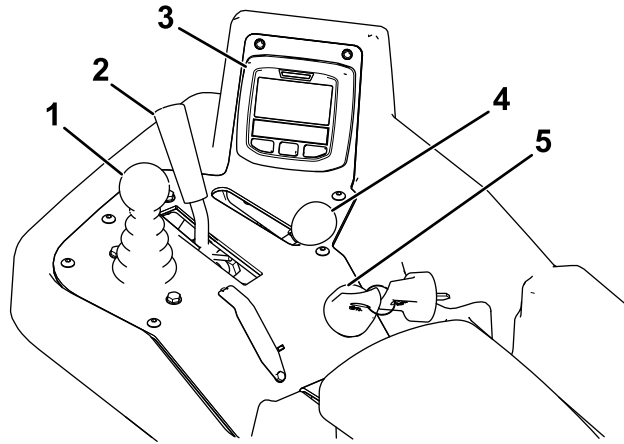
## แป้นล็อกแฮนบงคบลยว

กตแป้น (sJ 13) เพอยกทรอลดแฮนบงคบลยวขบทรอลงเพอควมสบายขงฟควคคม จกนบปลอยแป้นเพอลอกแฮนไหญอยกบท

## คนโยกลนเรง

คนโยกลนเรง (sJ 15) ช่วยให้คุณควบคุมความเร็วเครื่องยนต์ได้ ดนคนโยกลนเรงเขาหาตำแหน่งเรว เพอเพิ่มความเรวเครื่องยนต์ ดนเขาหาตำแหน่งซา เพอลดความเร็วเครื่องยนต์

**หมายเหตุ:** คนไม่สามารถดบเครื่องยนต์ด้วยคนโยกลนเรงได้



sJ 15

g315320

- |                            |                         |
|----------------------------|-------------------------|
| 1. คนควบคุมการยก/ลดชดตดหญา | 4. คนโยกลนเรง           |
| 2. คนโยกควบคุมการทำงาน     | 5. สวตชสตาทรเครื่องยนต์ |
| 3. สวนควบคุม InfoCenter    |                         |

## คนควบคุมการยก/ลดชดตดหญา

การदनคนควบคุม (sJ 15) ไปขางหนาระหวางการตดหญาจะเป็นการลดชดตดหญาลงและสตาทรไบนดพวง การดงคนควบคุมกลบมาจะเป็นการหยุดไบนดพวงและยกชดตดหญาขน หากตองการหยุดไบนดพวงโดยไมยกชดตดหญา ไดงคนควบคุมเพียงขวรแลปลอย สตาทรไบนดพวงโดยการदनคนควบคุมไปขางหนา

## คนโยกควบคุมการทำงาน

คนโยกควบคุมการทำงาน (sJ 15) เลอกการทำงานได้ 2 โหมต และอกโหมตหนงคอเกยรวาง คนสามารถเปลยนจากการตดหญามาเป็นารขนสง หรือเปลยนจากการขนสงเป็นการตดหญา (ไมใช่ตำแหน่งเกยรวาง) ขนระกอปกรณวงอยได้ โดยไมทำให้เครื่องตดหญาเสยหาย

- ตำแหน่งหลง—ตำแหน่งเกยรวาง ไซขณะลบคมไบนดพวง
- ตำแหน่งกลาง—ไซขณะตดหญา
- ตำแหน่งหนา—ไซขณะขบขอปกรณไปตามหนางานตางๆ

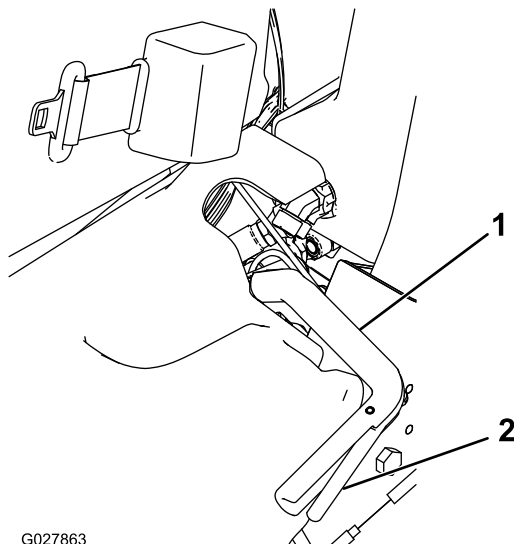


## สวิตซสตารทเครื่องยนต์

เสียบกุญแจลงในสวิตซ (SU 15) และบิดตามเข็มนาฬิกาไปยังตำแหน่งสตารทเพื่อสตารทเครื่องยนต์  
ปล่อยกุญแจจนทกเครื่องยนต์สตารท กุญแจจะหมุนกลับไปยังตำแหน่งเปิด บดกุญแจจนเข็มนาฬิกาไปยังตำแหน่งหยุด  
เพอดบเครื่องยนต์

## คนเบรกจอด

เขาเบรกจอด (SU 16) เพื่อทำให้เบรกจอดทำงาน ปลดเบรกโดยบคนปล่อยกตามลางของคนเบรก  
และลดระดับลงมากตำแหน่งปลด เขาเบรกจอดทกครงทคตองลงจากอปกรณ



G027863

SU 16

g027863

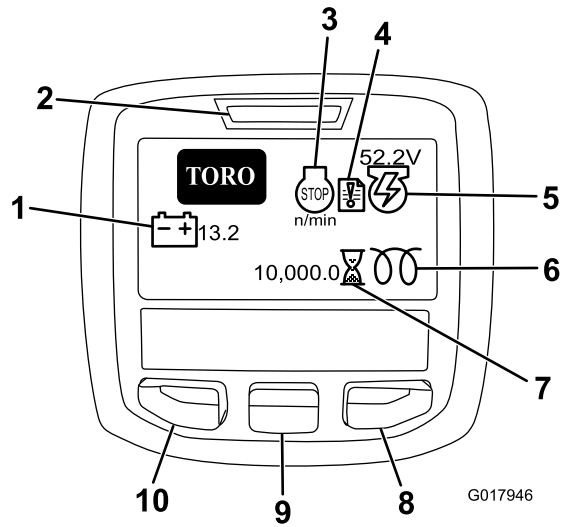
1. คนเบรกจอด

2. คนปล่อย

## การควบคุมของ InfoCenter

### การใชจ้อแสดงผล LCD InfoCenter

จ้อแสดงผล LCD InfoCenter แสดงขอมลเกยวคบอปกรณ เช่น สถานะเจเนอเรเตอร์ ความเร็ว และการวนจ้อยตาง  
ๆ รวมถึงขอมลอื่น ๆ เกยวคบอปกรณและแพคแบตเตอรี่ SU 17 และ SU 18 แสดงหน้าจ้อเรมต่นและหน้าจ้อหลกของ  
InfoCenter คณสามารถสลับเปลยนระหวางหน้าจ้อเรมต่นคบหน้าจ้อขอมลหลกเมือใดกใด โดยการกดปุ่ม InfoCenter ปุ่มใดกใด  
จากนนเลอกลคศรทศทางทเหมาะสม

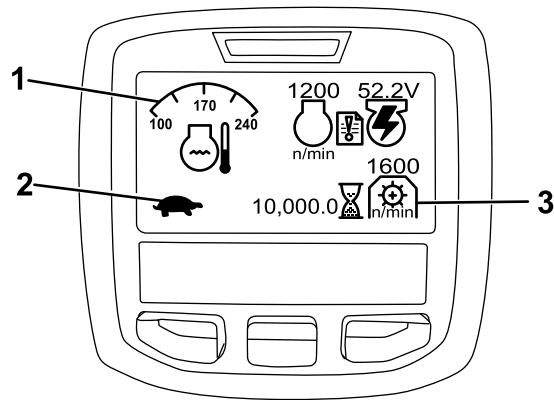


sU 17

G017946

g017946

- |                                  |                       |
|----------------------------------|-----------------------|
| 1. แรงดันไฟฟ้าแบตเตอรี่          | 6. หัวเทียน           |
| 2. ไฟสถานะเปิดปิด/ความขดของ      | 7. มอเตอร์บชวโมง      |
| 3. ความเร็วรอบ/สถานะเครื่องยนต์  | 8. ปมขวา              |
| 4. บนทกความขดของ                 | 9. ปมลง               |
| 5. สถานะ/แรงดันไฟฟ้าเอเนอเรเตอร์ | 10. ปมเขาดง/ยอนกลบเมน |



sU 18

G017947

g017947

- |                           |                |
|---------------------------|----------------|
| 1. อณทมน้ำหลอเยน          | 3. ความเรว PTO |
| 2. สถานะการควบคมการทํางาน |                |

- ความเร็วรอบ/สถานะเครื่องยนต์—แสดงความเร็วรอบเครื่องยนต์
- บนทกความขดของ—แสดงวบบนทกความขดของในปจอนนไฮตรวจสอบ
- สถานะ/แรงดันไฟฟ้าเอเนอเรเตอร์—แสดงแรงดันไฟฟ้าเอเนอเรเตอร์
- มอเตอร์บชวโมง—แสดงเวลาทงหมดทอปกรณทํางาน มเตอร์จะเรมทํางานเมอหมนสวตชกยูเจไปทเปด
- ความเรว PTO—แสดงความเร็ว PTO
- หัวเทียน—แสดงวหัวเทียนทํางานอย
- แรงดันไฟฟ้าแบตเตอรี่—แสดงศกยภาพแบตเตอรี่เปนโวลต
- อณทมน้ำหลอเยน—แสดงอณทมน้ำหลอเยนของเครื่องยนต์เปน °C หรือ °F
- สถานะการควบคมการทํางาน—โหมดชนสงจะแสดงเปนกระต่ายและโหมดตดหญจะแสดงเปนเตา
- ไฟสถานะแรงดันน้ำมเครื่อง—ไอคอนนปรากฎชนเมอแรงดันน้ำมเครื่องตกลงต่ำการะดับทปลอดกย
- ปมเขาดง/ยอนกลบเมน—กดปมนเพอเขาสเมน InfoCenter คณสามารถใชปมนเพอถอยกลบจากเมนทใช้งานอยได

- ปมลง—ใช้ปมเพื่อเล่นเมนลง
- ปมขวา—ใช้ปมเพื่อเปิดเมนู ซงลคศรขวาวจะระบบเนอฮาเพมเต็ม

**หมายเหตุ:** วัตถุประสงค์ของแต่ละปุ่มอาจเปลี่ยนแปลง ขนอยกบความต้องการในขณะนั้น และปุ่มจะติดฉลากไอคอนแสดงฟังก์ชันการทำงานในปัจจุบัน

### การใช้เมนู

หากต้องการเข้าถึงระบบเมนู InfoCenter ให้กดปุ่มทางด้านบนขณะอยู่ในหน้าจอหลัก ส่วนนพาคณไปยงเมนหลัก โปรดดูขอมลสรปเกยวกับตัวเลือกในเมนูจากตารางด้านล่าง

เมนหลัก	
รายการเมนู	คำอธิบาย
FAULTS (ความขัดข้อง)	เมนความขัดข้องของระบบรายการความขัดข้องของอุปกรณ์ล่าสุด หากต้องการขอมลเพิ่มเติมเกี่ยวกับความขัดข้องและขอมลที่อยู่ในเมนดังกล่าว โปรดดูขอมลขอมบ้ำรงหรือติดต่อตัวแทนจำหน่ายที่ไดรบนอญาตของ Toro
SERVICE (การซ่อมบำรุง)	เมนการซ่อมบำรุงขอมลเกี่ยวกับอุปกรณ์ เช่น ชั่วโมงการใช้งาน และตัวเลขอื่นๆ ทั่วสลายกัน
DIAGNOSTICS (การวินิจฉัย)	เมนการวินิจฉัยแสดงรายการสถานะต่าง ๆ ของอุปกรณ์ในปัจจุบัน คุณสามารถใช้เมนูนี้แก้ไขปัญหามากมายได้ เนื่องจากระบบจะแจ้งว่าการควบคุมอุปกรณ์ส่วนใดที่ผิดปกติและส่วนใดที่ปิดได้อย่างรวดเร็ว
SETTINGS (การตั้งค่า)	เมนการตั้งค่าช่วยให้คุณสามารถปรับแต่งและเปลี่ยนแปลงตัวแปรที่กำหนดค่าบนจอแสดงผล InfoCenter
ABOUT (เกี่ยวกับ)	เมนเกี่ยวกับระบบหมายเลขรุ่น หมายเลขซีเรียล และเวอร์ชันซอฟต์แวร์ของอุปกรณ์

การซ่อมบำรุง	
รายการเมนู	คำอธิบาย
HOURS	แสดงจำนวนชั่วโมงโดยรวมของอุปกรณ์ เครื่องยนต์ ใบพัดพวง การสับคม และพดลมเปิดทำงาน รวมถึงจำนวนชั่วโมงการทำงานของอุปกรณ์ และรอนเกินไป
COUNTS	แสดงจำนวนการรอนเครื่องและการสตาร์ทเครื่อง
BACKLAP	เปิด/ปิดการสับคมใบพัด (เมื่อเปิดโดยคุณจะสามารถปิดการสับคมใบพัดได้ด้วยการตงคาน หรือโดยการกดสวตชกยแจ)

การวินิจฉัย	
รายการเมนู	คำอธิบาย
ENGINE RUN	แสดงวารายการต่อไปนี้ทำงานหรือไม่: สตาร์ทหลัก, การทำงานหลัก, คนโยกลดลง, คนโยกยกขน, เกยรวาง, กบง หรือเบรกจอด, ทำงาน OK, และ RTR หรือ ETR
GLOWPLUGS	แสดงวารายการต่อไปนี้ทำงานหรือไม่: สตาร์ทหลัก, ขดจำกัดเวลาหมด และหวนเทียน
FAN	แสดงวารายการต่อไปนี้ทำงานหรือไม่ด้วยคำตอบใช่/ไม่ใช่: อณหมกเครื่องยนต์ตง, อณหมกน้ำนมตง, อณหมกเครื่องยนต์หรือไฮดรอลิกตง และพดลมเปิด
S1-S4	ควบคุมการยกขนลงของโซลนอยด์
REELS ENABLE	แสดงวารายการต่อไปนี้ทำงานหรือไม่

การตั้งค่า	
รายการเมนู	คำอธิบาย
UNITS (หน่วยวัด)	ควบคุมหน่วยวัดที่ใช้ใน InfoCenter เลือกในเมนู โดแกองกฤษหรือเมตริก
LANGUAGE (ภาษา)	ควบคุมภาษาที่ใช้ใน InfoCenter
LCD BACKLIGHT (แสงพนหลังของจอ LCD)	ควบคุมความสว่างของจอ LCD

LCD CONTRAST (คอนทราสต์ของจอ LCD)	ควบคุมคอนทราสต์ของจอ LCD
PROTECTED MENUS (เมนูโปรแกรมป้องกัน)	ตัวแทนจำหน่าย/วิศวกรสามารถเข้าถึงเมนูโปรแกรมป้องกันได้โดยการป้อนรหัสผ่าน
PROTECT SETTINGS (การตั้งค่าการป้องกัน)	ควบคุมเมนูโปรแกรมป้องกัน
RESET DEFAULTS (รีเซ็ตค่าเริ่มต้น)	รีเซ็ต InfoCenter เป็นการตั้งค่าเริ่มต้น
RAISE DELAY (เวลาหน่วงการยกขึ้น)	ควบคุมเวลาหน่วงการยกขึ้นสำหรับชุดตัดหญ้าตรงกลาง
LOWER DELAY (เวลาหน่วงการยกลง)	ควบคุมเวลาหน่วงการยกลงสำหรับชุดตัดหญ้าตรงกลาง
TAPOFF DELAY (เวลาหน่วง TAPOFF)	ควบคุมเวลาหน่วง Tap-off
REEL SPEED (ความเร็วใบมีดพวง)	ควบคุมความเร็วใบมีดพวง
BACKLAP RPM (ความเร็วรอบการลบคมใบมีด)	ควบคุมความเร็วรอบการลบคมใบมีด
CLIP CONTROL	เปิดคุณสมบัติ Clip-Control อัตโนมัติเปิด/ปิด
BLADE COUNT (จำนวนใบมีด)	ตั้งค่าจำนวนใบมีดของแต่ละใบมีดพวง การตั้งค่านี้เป็นเฉพาะเมื่อ CLIP CONTROL ตั้งค่าไว้เป็นเปิด
CLIP (FOC)	ตั้งค่าการเลมกตัด การตั้งค่านี้เป็นเฉพาะเมื่อ CLIP CONTROL ตั้งค่าไว้เป็นเปิด

เกยวภ	
รายการเมนู	คำอธิบาย
MODEL	แสดงหมายเลขรุ่นของอุปกรณ์
SN	แสดงหมายเลขซีเรียลของอุปกรณ์
TEC 5001	แสดงรุ่นซอฟต์แวร์ของส่วนควบคุมหลัก
INFOCENTER	แสดงรุ่นซอฟต์แวร์ของ InfoCenter
CU1	แสดงรุ่นซอฟต์แวร์ของชุดตัดหญ้าเครื่องหน่ง
CU2	แสดงรุ่นซอฟต์แวร์ของชุดตัดหญ้าเครื่องสอง
CU3	แสดงรุ่นซอฟต์แวร์ของชุดตัดหญ้าเครื่องสาม
GENERATOR	แสดงหมายเลขซีเรียลของเจเนอเรเตอร์
CAN Bus	แสดงสถานะบัสการสื่อสารของอุปกรณ์

### การปรับเวลาหน่วงการยกขึ้น/ลงของชุดตัดหญ้าตรงกลาง

ปรับเวลาหน่วงการยกขึ้นและลงสำหรับชุดตัดหญ้าตรงกลางด้วย InfoCenter ตามต้องการ ตั้งแต่ 1 ถึง 10 ตามตารางด้านล่าง ค่าเริ่มต้นจากโรงงานคือ 6 (375 มิลลิวินาที) และโปรแกรมปรับให้เหมาะสมกับความเร็วการตัดหญ้า 3.8 ไมล์ต่อชั่วโมง

เลขระดับ	เวลาหน่วง (วินาที)
1	0.100
2	0.150
3	0.200
4	0.250
5	0.300
6	0.375
7	0.475
8	0.600
9	0.750
10	0.925

## การปรับเวลาหน่วง Tap-off

คุณสมบัติการหน่วงเวลา tap-off ช่วยให้ปิดชุดตัดพลาสมาโดยอัตโนมัติโดยยกขม และคุณสามารถปรับเวลาหน่วงนี้ได้จาก InfoCenter การตั้งค่าเวลาหน่วงจะแสดงเวลาส่งสวิตช์โดยยกขม/ลงจะคงอยู่ในตำแหน่งยกขมเพื่อเปิดใช้งานคุณสมบัติการรีเซ็ตจากโรงงานคือ 1 ช่วงปิดใช้งานคุณสมบัติ

เลขระดับ	เวลาหน่วง (วินาที)
1	ปิด
2	0.050
3	0.100
4	0.150
5	0.200
6	0.250
7	0.300
8	0.350
9	0.400
10	0.450

## การตั้งค่าคุณสมบัติ Clip-Control






อุปกรณ์คุณสมบัติ Clip-Control จะปรับความเร็วของใบมีดพวงให้เข้ากับความเร็วของอุปกรณ์เพื่อให้เล็มพลาสมาได้อย่างต่อเนื่อง ทำให้ตัดพลาสมาได้เรียบสม่ำเสมอ มลพิษ และสนามหลังตัดดีสวยงามเป็นผืนเดียวกัน คุณสมบัติปิดโดยเป็นค่าเริ่มต้น กำหนดค่าและเปิดด้วยวิธีดังนี้:

1. จากเมนูการตั้งค่า เลือก CLIP CONTROL
2. ตั้งค่า CLIP CONTROL เป็น เปิด
3. จากเมนูการตั้งค่า เลือกจำนวนใบมีด
4. ตั้งค่าจำนวนใบมีดให้ตรงกับจำนวนใบมีดในใบมีดพวงแต่ละชุด
5. จากเมนูการตั้งค่า เลือก CLIP (FOC)
6. ตั้งค่า CLIP (FOC) เป็นการตั้งค่าการเล็มที่ต้องการ

## การตั้งค่าความเร็วใบมีดพวง

คุณสมบัติ Clip Control จะตั้งค่าความเร็วใบมีดพวงให้ตรงกับความเร็วอุปกรณ์โดยอัตโนมัติ หากคุณเลือกไม่ใช้คุณสมบัติ Clip Control ให้ตั้งค่าความเร็วใบมีดพวงด้วยตัวเองดังนี้:

1. เลือกความเร็วในการตัดตามทงตัดพลาสมา
2. เลือกความเร็วบนพนักที่เหมาะสมกับสภาพสนามทดสอบ
3. ใช้กราฟ ([SU 18](#)) สำหรับชุดตัดพลาสมา 5, 8, 11, หรือ 14 ใบมีดในการกำหนดการตั้งค่าความเร็วใบมีดพวงที่เหมาะสม

							
	3.8 MPH 6.1 Km/h	5.0 MPH 8.0 Km/h	3.8 MPH 6.1 Km/h	5.0 MPH 8.0 Km/h	3.8 MPH 6.1 Km/h	5.0 MPH 8.0 Km/h	3.8 MPH 6.1 Km/h
0.062" / 1.6mm	N/R	N/R	9	N/R	9	N/R	9
0.094" / 2.4mm	N/R	N/R	9	N/R	9	N/R	9
0.125" / 3.2mm	N/R	N/R	9	N/R	9	N/R	9
0.156" / 4.0mm	N/R	N/R	9	N/R	9	N/R	N/R
0.188" / 4.8mm	N/R	N/R	9	N/R	7	N/R	N/R
0.218" / 5.5mm	N/R	N/R	9	N/R	6	N/R	N/R
0.250" / 6.4mm	7	N/R	6	7	5	7	N/R
0.312" / 7.9mm	6	N/R	5	6	4	6	N/R
0.375" / 9.5mm	6	7	4	5	4	5	N/R
0.438" / 11.1mm	6	6	4	5	3	4	N/R
0.500" / 12.7mm	5	6	3	4	N/R	N/R	N/R
0.625" / 15.9mm	4	5	3	3	N/R	N/R	N/R
0.750" / 19.0mm	3	4	3	3	N/R	N/R	N/R
0.875" / 22.2mm	3	4	N/R	3	N/R	N/R	N/R
1.000" / 25.4mm	3	3	N/R	N/R	N/R	N/R	N/R

g014736

g014736

## su 19

4. หากต้องการตั้งค่าความเร็วใบมีดพวง ไขเปิดเมนหลักบน InfoCenter แล้วเลื่อนลงไปทำการตั้งค่า
5. ใบเมนการตั้งค่า เลื่อนลงไปความเร็วใบมีดพวง และใช้  $\pm$  ตั้งค่าความเร็วใบมีดพวงเป็นตัวเลขที่ต้องการ

### การตั้งค่าการกำหนดค่าอุปกรณ์

คุณสามารถตั้งค่าการกำหนดค่าใน InfoCenter เพื่อปรับให้พุ่มต้นเปลี่ยนแปลงการตั้งค่าต่อไปโดยไม่มีรหัสผ่าน: เวลาหน่วงการยกขน, เวลาหน่วงการยกลง, เวลาหน่วง TAP-OFF, ความเร็วใบมีดพวง, ความเร็วรอบการลบคม, CLIP CONTROL, จำนวนใบมีด, และ CLIP (FOC)

1. จากเมนการตั้งค่า เลือกการตั้งค่าการป้องกัน
2. กำหนดการตั้งค่าการป้องกันเป็นเปิด
3. เมอมการแจ้งเตือน ไขป้อนรหัสผ่าน 4 หลัก
4. บดถุญแจสตาร์ทไปที่ตำแหน่ง ปิด เพอนบนทกรส

**หมายเหตุ:** หากคุณลบรหัสผ่านทฟใช้ตั้งค่า คุณสามารถขอรหัสผ่านชั่วคราวได้จากตัวแทนจำหน่าย Toro ที่โดรบอนญาต

### การวินิจฉัยไฟแสดงบนทกความชดของ

ไอคอนไฟแสดงบนทกความชดของจะปรากฏบนหน้าจอหลักในกรณีทอุปกรณ์เกิดความชดของ เมื่อไอคอนนปรากฏขึ้น จะมรายการบนทกรายการใหม่ในเมนความชดของ ซงคุณหรือตัวแทนจำหน่าย Toro ที่โดรบอนญาตสามารถใช้ระบบปัญหาได้

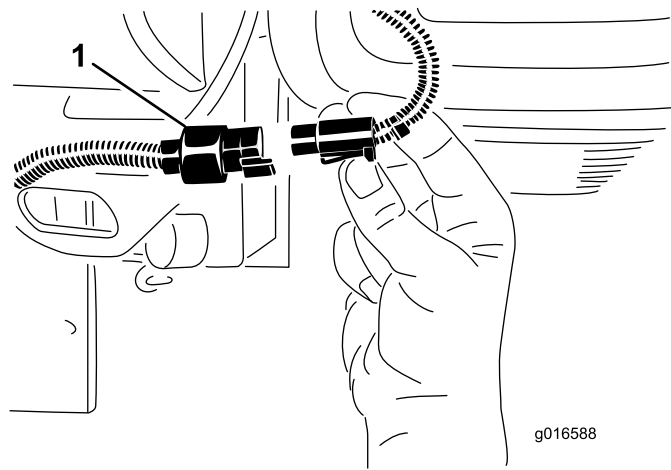
หากต้องการทราบรายการความชดของ โปรดติดต่อตัวแทนจำหน่าย Toro ที่โดรบอนญาตหรือด *คมอซอมบ่ารง*

## คนปรับเบาะที่นั่ง

คนปรับเบาะที่นั่งอยกมมชายหนาของเบาะที่นั่ง (su 20) ช่วยให้คุณปรับเบาะที่นั่งไปข้างหน้าและข้างหลังได้

**หมายเหตุ:** หากคุณต้องการปรับเบาะที่นั่งเพิ่มเติม คุณสามารถถอดนอต 4 ตัวกยตรงเลอนทงงเขากบฐานออกมา แล้วยายรางเลอนทงงเขาไปทฤษฎดทสอง





sป 22

g016588

1. ขวตอตตไฟชดตตทหญา

**⚠ ขอควรรระจว**

หากคณไมไดตตไฟจกชดตตทหญา อจมคณสตรทชดตตทหญาโดยไมตงใจ และเปนผลไมหอและเทาดโรบบาดเจบรณแรงได

ใหแยกชวตอตตไฟชดตตทหญาเสมอกอนทํางานกบชดตตทหญา

**ขอมลจําเพาะ**

หมายเหตุ: ขอมลจําเพาะและการออกแบบอจมการเปลยนเปลงโดยไมตองแจงใหทราบ

ความควางในการตต	151 ซม.
ความสงจกพนชนตํ่า (ทเสนกลางของอปกรณ)	11 ซม.
หนายาง (ลกกงกลางของลอยาง)	128 ซม.
หนายาง (ลกตานนอกของลอยาง)	154 ซม.
ฐานลอ	119 ซม.
ความยาวโดยรวม (รวมตะกรา)	249 ซม.
ความควางโดยรวม	179 ซม.
ความสงโดยรวม	205 ซม.
น้ำหนักสตรทรววมไมมดพวง 8 ไมมด	766 กก.
น้ำหนักสตรทรววมไมมดพวง 11 ไมมด	770 กก.

**อปกรณตอพวง/อปกรณเสรม**

เรจจําหนายอปกรณตอพวงและอปกรณเสรมท Toro สรองมากมายสํารหไชกบเครองตตทหญารนเพอเสรมประสกรท ภาพและชยายความสามารถของเครองตตทหญา โปรดตตตอตวแทนบการหรือตวแทนจําหนายทไดรบอนญาต หรือเขาไปท [www.Toro.com](http://www.Toro.com) เพอตราการอปกรณตอพวงและอปกรณเสรมทรบองทงหมด

เพอสมรณนะสงสดและความปลอดทชยในการไชงานอยางตอตนเอง โปรดไชเฉพาะอะไหล่ทดแทนและอปกรณเสรมของแกจก Toro อะไหล่ทดแทนและอปกรณเสรมทผลตโดยพผลตราจอนอาจเปนอนตราจ และการไชงานตงกลาวอาจทําใหการรบบประกนผลตทกทเปนมอชะ



# การปฏิบัติงาน

หมายเหตุ: ดาดานชายและชวาชองอปกรณจากตำแหนงปกติในการควบคุมเครื่อง

## กอนการปฏิบัติงาน

### ความปลอดภัยกอนการใช้งาน

#### ความปลอดภัยทั่วไป

- ห้ามเด็กหรือผกโมโตรมการฝกฝนใชหรือบํารงรักษาอปกรณโดยเด็ดขาด กฎหมายทองถนอาจจํากัดอายุของผบบชเจาชองเปนมพรบผดชอบในการจัดการฝกอบรมใหกับผควบคุมและชางชอมบํารง
- ทำความคนเคยกบการใช้งานอปกรณอยางปลอดภัย ระบบควบคุมของผบบช และปายความปลอดภัย
- เขาเบรกจอด ดบเครื่องยนตอปกรณ ดงกญแจออก และรอใหการเคลอนไหวหยุดงกอนที่จะออกจากกนงคนชบรอใหเครื่องยนตเย็นลงกอนปรบ ชอมบํารง ทำความสะอาด หรือจดเกบอปกรณ
- เรยนรเวชหยุดและดบเครื่องอปกรณอยางรวดเร็ว
- ตรวจสอบวาทัวทำงานเมอมผควบคุม สวดชวคเจน และอปกรณนรทยตตงอยและทำงานโตตามปกติใชงานเฉพาะเมออปกรณทำงานโตอยางเหมาะสมเทานน
- กอนตตหลญา ตรวจสอบอปกรณไหเนใจเสมอวาชดตตหลญาอยในสภาพดและทำงานโตตามปกติ
- ตรวจสอบพทบรเวณทต้องการใชอปกรณและจดเกบวตถตางๆ ทอาจกระเดนออกไหหมด

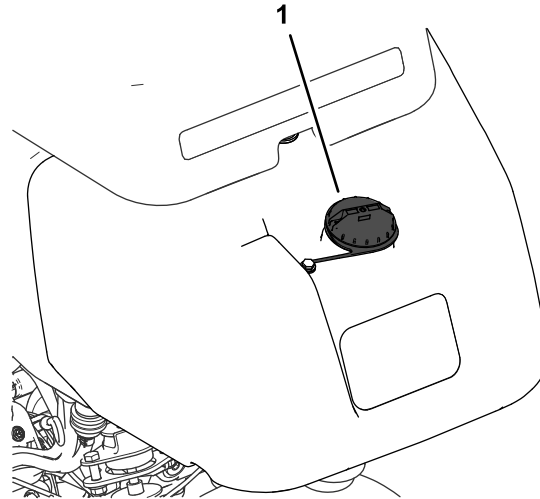
#### ความปลอดภัยดานเชอเพลง

- โปรดใชความระมดระงอยางยงเมอจดการกบนํามน นํามนเปนวตถตตไฟโตและละอองนํามนอาจระเบตโต
- ดบบทร ชการ โปป และแหลงจดไฟออนๆ ไหมมด
- ใชเฉพาะภาชนะบรรจุนํามนทผานการรบบรองเทานน
- อยาเปดฝาทงนํามนหรือเทมถงนํามนในขณะทเครื่องยนตกำลังทำงานหรือรอนอย
- อยาเทมหรือระบายนํามนในพนทออบ
- อยาจดเกบอปกรณหรือภาชนะบรรจุนํามนในกทมเปลวไฟ ประกายไฟ หรือไฟนํารอง เช่น บนเครื่องทำนํารอนหรือเครื่องใชไฟฟาออนๆ
- หากนํามนทก อยาพยายามสตารทเครื่องยนต หลกเลียงการสรางแหลงจดไฟจนควาละอองนํามนจะระเหยไป



# การเติมน้ำมัน

1. ทำความสะอาดรอบๆ ฝาถังน้ำมัน และเปิดออกมา (sJ 23)



sJ 23

g272992

1. ฝาถังน้ำมัน

2. เติมน้ำมันที่กำหนดลงในถังเชื้อเพลิงจนกระทั่งระดับน้ำมันอยู่ที่ช่องเติมน้ำมัน 25 มม. ช่องว่างในถังเพื่อให้อากาศไหลเวียน

**สำคัญ:** อย่าเติมน้ำมันมากเกินไป

3. ปิดฝา

**หมายเหตุ:** คุณจะได้ยินเสียงคลิกเมื่อฝาปิดแน่นหนาแล้ว

4. เช็ดน้ำมันหก

# การบำรุงรักษาประจำวัน

**ระยะการซ่อมบำรุง:** ก่อนการใช้งานแต่ละครั้งหรือทุกวัน

ก่อนสตาร์ทเครื่องยนต์ในแต่ละวัน ให้ทำตามขั้นตอนต่อไปนี้:

- ตรวจสอบระดับน้ำมันเครื่อง—โปรดดู [การตรวจสอบน้ำมันเครื่อง \(หน้า 51\)](#)
- ระบายน้ำออกจากกรองเชื้อเพลิง—โปรดดู [การระบายน้ำออกจากตัวกรองเชื้อเพลิง \(หน้า 54\)](#)
- ตรวจสอบระบบหล่อเย็น—โปรดดู [การบำรุงรักษาระบบระบายความร้อน \(หน้า 65\)](#)
- ตรวจสอบแรงดันลมยาง—โปรดดู [การตรวจสอบแรงดันลมยาง \(หน้า 62\)](#)
- ตรวจสอบระดับน้ำมันไฮดรอลิก—โปรดดู [การตรวจสอบระดับน้ำมันไฮดรอลิก \(หน้า 69\)](#)
- ตรวจสอบจุดสัมผัสใบมดพวงกบใบมดกลาง—โปรดดู [การตรวจสอบการสัมผัสของใบมดพวงกบใบมดกลาง \(หน้า 77\)](#)

# ระหวางการปฏิบัติงาน

## ความปลอดภัยระหวางการใช้งาน

### ความปลอดภัยทั่วไป

- เจ้าของ/ผู้ควบคุมสามารถป้องกันอุบัติเหตุ และยังเป็นพรมพดชอบอบตเหตุทอาจสงผลให้เกิดการบาดเจ็บหรือความเสียหายต่อทรัพย์สินด้วย
- สวมใส่เสื้อผ้าที่เหมาะสม รวมถึงอุปกรณ์ป้องกันดวงตา กางเกงขายาว รองเท้านิรภัย และอุปกรณ์ป้องกันการได้ยินที่เหมาะสม
- อย่าใช้งานอุปกรณ์ขณะป่วย เหนื่อยล้า หรืออยู่ภายใต้ฤทธิ์ของแอลกอฮอล์หรือยาเสพติด

- โปรดมสามารถควบคุมอุปกรณ์ อย่าทำกิจกรรมทำให้เสียสมาธิ  
ขณะนอนอาจส่งผลให้เกิดการบาดเจ็บหรือเกิดความเสียหายต่อทรัพย์สินได้
- ก่อนสตาร์ทเครื่อง ระบบขับเคลื่อนทั้งหมดจะต้องอยู่ในตำแหน่งเกียร์ว่าง เบรกจอดตงอย และคนอยู่ในตำแหน่งใช้งาน
- อพยยขนสงพโดยสารบนอปกรณ
- คนคนโดยรอบและเด็กๆ ออกจากพื้นที่ทำงาน หากจำเป็นตองมเพอนรวมงานคนนอนอยดวย  
ตองใชความระมัดระวังและตตตงตะกรหญาบนอปกรณดวย
- ใชอปกรณเฉพาะเมอกศนวยตแทนนเพอหลกเลียงหลมบอหรืออนตรายกมองโมเหน
- หลกเลียงการตตตงทงเปยก แรงยดเกาะทลดลงอาจทำใหอปกรณลนไกลได
- เกบมอและเทาใหหางจากชดตตตง
- มองไปขางหลงและมองลงกอนถอยอปกรณเพอใหแนใจวาเสนทางโลง
- ใชความระมัดระวังเมอเขาไกลมมอม พมโม ตนโม หรือวตกอนๆ ทอาจชดขางการมอเหน
- หยดการทำงานของชดตตตงเมอโมไดใช้งาน
- ชะลอความเร็วลง และชบอปกรณดวยความระมัดระวังขณะเลี้ยว รวมทงตอนขามถนนและทางเดน ใหทางแกทางเอกกอนเสมอ
- ใช้งานอปกรณในบริเวณกระบายอากาศโดดแทนน ไอเสยมภาษคารบอมมอนอกไซด  
ชงเปอนอนตรายกงแกชวตทากสทหายใจเขาไป
- ห้ามปลอยรถตตตงทงไวโดยไมมพดแล
- กอนลจากตำแหน่งคนขับ ใหปฏิบตตามดงน:
  - จอดอปกรณบนพนราบ
  - ลดชดตตตงลงบนพน และตรวจสอบใหแนใจวาปลดชดตตตงแลว
  - เขาเบรกจอด
  - ดบเครื่องยนตและดงกญแจออก
  - รอใหการเคลอนไหวทงหมดหยดง
- ใชอปกรณเฉพาะเมอกศนวยตและสภาพอากาศเหมาะสมแทนน อย่าใชอปกรณเมอมความเสยงทจะเกดพพา

## ความปลอดภัยของระบบป้องกันพลิกคว่ำ (ROPS)

- อย่าถอดส่วนประกอบของ ROPS ออกจากอปกรณ
- ตรวจสอบใหแนใจวาเขมชดนรภยแนนหนาและคณปลดออกไดรวดเร็วในกรณีฉุกเฉิน
- คาดเขมชดนรภยอยเสมอ
- คอยระมัดระวังสกดขางเหนอศรษะเพอไมไหชน
- ดแลรษา ROPS ใหอยในสภาพพรอมการทำงาน โดยตรวจสอบอยางละเอียดเปนครงคราวเพอหาความเสยหาย  
และตรวจเชคตวยดไหยดแนนหนา
- เพลยนสวนประกอบ ROPS ทซำรตทงหมด ห้ามซ่อมแซมหรือดดเปลว

## ความปลอดภัยบนทางลาด

- ทางลาดเปนปัจจัยสำคัญททำใหเกดการสญเสยการควบคุมและอบตเหตุพลกคว่ำ ชงสงผลใหเกดการบาดเจ็บ  
จบรายแรงและการเสยชวตได คนตองดแลรพบดชอบความปลอดภัยในการใช้งานอปกรณบนพนลาดเอียง  
การใช้งานอปกรณบนพนลาดเอียงตองใชความระมัดระวังเปนพิเศษ
- ประเมนสภาพสภานทเพอพิจารณาว่าทางลาดปลอดภัยสำรบทการใช้งานอปกรณหรือไม รวมทงสำรทงสภานท  
ไซเหตุและผลและวารณญานทดขณะสำรทง
- ดค้ำแนนำเกยวทงทางลาดดานลางสำรบทการใช้งานอปกรณบนทางลาด กอนจะใช้งานอปกรณ  
ควรตรวจสอบสภาพของหนางานเพอประเมนวาคนจะใช้งานอปกรณในสภาวะดงกลาวและในบริเวณทตองการไดหรือไม  
สภาพเสนทางทเปลยนเปลวไปอาจสงผลตอการทำงานของอปกรณบนพนลาดได
- หลกเลียงการสตาร์ท จอด หรือเลี้ยวอปกรณบนทางลาด หลกเลียงการเปลยนความเร็วหรือททงอยางฉวพลน ใหเลี้ยวซาๆ  
อยางคอยเปนคอยไป
- อย่าใช้งานอปกรณในสภาวะทแรงยดเกาะ การเลี้ยว หรือความเสยกรของอปกรณไมแนนอน
- เคลอนยายหรือทำสญลกษณอปสรรคต่างๆ เช่น หลมบอ แงง แนน หน หรืออนตรายอนๆ ทชอนอย  
หญาสงอาจทำใหมองโมเหนสกดขาง ทางทไมราบเรียบอาจทำใหอปกรณพลกคว่ำได
- การใช้งานบนพนลาดเอียง บนพนลาด หรือบนแน อาจสงผลใหอปกรณสญเสยการควบคุมได  
ลอบทสญเสยแรงยดเกาะอาจสงผลใหเกดการไกล และไมสามารถเบรกหรือเลี้ยวได

- ใช้ความระมัดระวังเป็นพิเศษเมื่อใช้งานอุปกรณ์ใกล้ทางชน คลอง กำบับ อันตรายจากน้ำ หรืออันตรายอื่นๆ อุปกรณ์อาจพลกคว่ำควบลื่นไถ่ หากล่อเกยข้ามขอบทางหรือขอบทางพงทลาย ดงนนครกำหนดพนักปลอดภยระหว่างอุปกรณ์กับอันตรายใดๆ เทรยมไว้
- ตรวจสอบหาสิ่งทออาจก่อให้เอดอันตรายบริเวณดานกลางของทางลาด หากมอันตรายอยให้ตดหลยบนทางลาดด้วยเครื่องตดหลยแบบเดนตาม
- ถ้าทำไต้ ควรวางชดตดหลยไว้ต่ำลงกบพนขณะใช้งานอุปกรณ์บนทางลาด การยกชดตดหลยขณะใช้งานบนทางลาดอาจทำให้อุปกรณ์ไ้มมั่นคงไต้
- ใช้ความระมัดระวังเป็นพิเศษเมื่อใช้งานระบบเกบกวาดหลยหรืออุปกรณ์ตอพงงอนๆ เพราะเครื่องมอเหล่านนี้อาจทำให้สมดลของอุปกรณ์เปลยนเปลงและทำให้สยเสยการควบคุมไต้

## การเบรกนออุปกรณ์

โปรดชนตอการเปลยนนำมเครื่องและการบ้ำงรชษากแน่นำระหวางการเบรกนอใน *คมอเจาของเครื่องยนต์* ใหม่พรอมกับออุปกรณ์

ใช้เวลาเพียง 8 ชั่วโมงเทานนในการเบรกนออุปกรณ์เพอปรสภพในระยะแรก

เนองจากชั่วโมงแรกๆ ของการใช้งานนนสำคญอยงตอประสกรภพการทำงานของอุปกรณ์ในอนาคต ดงนนครควรรตรวจสอบสมรรถนะของอุปกรณ์อยงไกลชด ควรมการบนทกและแกไขอาการชดของเลกๆ นอยๆ ชงอาจนำไปสปลยหากใหญ่กวา ในระหวางการเบรกนอ ควรรตรวจสอบอุปกรณ์นอยๆ เพอความนำมรรวไต้ นอตหลวมหรืออาการผดปกตอหรือไ้ม

## การสตาร์ทเครื่องยนต์

**สำคญ:** ห้ามใช้นำมสตาร์ทหรือรอนำมสตาร์ทประเภทอนๆ

**หมายเหตุ:** คุณอาจตองโลอากาศในระบบเชอเพลงกอนสตาร์ทเครื่องยนต์ หากเกดสภพการณดงตอไปน:

- การสตาร์ทเครื่องยนต์ใหม่เป็นครงแรก
- เครื่องยนต์หยุดทำงานเนองจากขาดเชอเพลง
- มการบ้ำงรชษาสวนประกอบบของระบบเชอเพลง เช่น เปลยนตวกรอง ฯลฯ

โปรดคมอเจาของเครื่องยนต์

1. นงบนเบาะกนง ลอกเบรกจอด ปลดคนควบคุมการยก/ลดชดตดหลย และเดนคนโยกควบคุมการทำงานไปยงตำแหน่งเกยรวาง
2. กอนเทากอจากแปนขบเคลอน และตรวจสอบให้แนใจวาแปนอยในตำแหน่งเกยรวาง
3. ปรบคนโยกลนเรงไปยงตำแหน่งชา
4. เสยบกลยแจเขากบสวตช และบดไปยงตำแหน่งเปด จบไวกตำแหน่งเปดจนควาไฟสภพหะวเทยนดบ (ประมาณ 6 วนท)
5. บดสวตชกลยแจไปทตำแหน่งสตาร์ท

**สำคญ:** เพอป้องกันไ้มหโมเตอรสตาร์ทเตอรรอนเกนไป อยาให้สตาร์ทเตอรทำงานนนานกวา 10 วนท หลงจากพยายามสตาร์ทตอเนอง 10 วนทแลว ไ้รอ 60 วนทกอนสตาร์ทมอเตอรสตาร์ทเตอรอกครง

6. ปลอยกลยแจเมอเครื่องยนต์สตาร์ท และปลอยให้กลยแจกลับไปยงตำแหน่งทำงาน
7. ปลอยให้เครื่องยนต์อนเครื่องสกรคอนใช้งาน

**สำคญ:** เมอสตาร์ทเครื่องยนต์เป็นครงแรกหรือหลงจากยกเครื่องยนต์ใหม่ ไ้ขบอุปกรณ์เดนหนาและถอยหลงสก 1 ถึง 2 นาท กกพวงมลายไปทางชายและชวาเพอเชกการตอสนองการบงคบเลว จากนน ดบเครื่องยนต์และรอให้ชนสวนเคลอนไ้วกทงมดหยุดนง โปรด **การดับเครื่องยนต์ (หนา 38)** ตรวจสอบนำมรรวไต้ ชนสวนทหลวม หรือการทำงานผดปกตตงเกดไต้

## การตรวจสอบอุปกรณ์หลงจากสตาร์ทเครื่องยนต์

1. ปรบคนโยกลนเรงไปยงตำแหน่งเรว
2. ดนคนควบคุมการยก/ลดชดตดหลยไปชางหนาครหนง ชดตดหลยควรสดระดับลงมา และไ้มดพวงทงมดควรมม

**หมายเหตุ:** คนโยกควบคุมการทำงานควรออยในตำแหน่งกลาง (ตดหลย) เพอให้ไ้มดพวงทำงานขณะลดชดตดหลยาลง

3. ดนคนควบคุมการยก/ลดชุดตดหญาไปข้างหลง  
ใมดพวงควรหดยดหมน และชุดตดหญาควรยกขนไปยงตำแหน่งขนสงจนสด
4. เขาเบรกจอดใมใหอปกรณเคลอนท และเหยบบแปนขบเคลอนทตำแหน่งเดนหนาและถอยหลง
5. ทำขนตอนขางตนตอไปอก 1 หรือ 2 นาท ดนคนโยกควบคุมการำงานไปทตำแหน่งเกยรวาง เขาเบรกจอด  
และดบเครื่องยนต์
6. ตรวรสอนนำยารวไหล และขนขอตอไฮดรอลกใหนแน หากพบจดร

**หมายเหตุ:** เมออปกรณยงใหม และแบรงและใมดพวงแนนอย  
อาจจำเป็นตองใชคนโยกลนเรงในตำแหน่งเรวสำหรงการตรวรสอน  
และอาจใมจำเป็นคองตงคาลนเรงเรวหลงจางการำการเบรกอนแลว

**หมายเหตุ:** หากยงพบนำยารวไหล ไทตตอตวแทนำหนายทโดรบอนญาตของ Toro เพอขอความช่วยเหลือ  
และเปลยนขนสวน ถำจำเป็น

**สำคญ:** บนขลอมเตอรหรือขลลอจามรอยนำยಾಯ ชงเปนเรองปกต  
ชลตองมสารหลอลนเลกนอยเพอใทำงานใตปกต

## การดบเครื่องยนต์

1. ปรบคนโยกลนเรงไปยงตำแหน่งชา ดงคนควบคุมการยก/ลดชุดตดหญากลบมา  
และดบคนโยกควบคุมการำงานไปยงตำแหน่งเกยรวาง
2. บดกญแจสตารทไปยงตำแหน่งปด เพอดบเครื่องยนต์ ดงกญแจออกจางสวตชเพอปองกนการสตารทใมตงใจ
3. ปดวาลวตดการจายนำมนกอนเกบอปกรณ

## การตรวรสอนระบบอนเทอรลอกนรภย

**ระยะการชอมบำรง:** กอนการใชงานแตละครงหรือทกว

### ⚠ ขอควรระวง

หากสวตชอนเทอรลอกนรภยขาดหรือชำรด อปกรณอาจำงานผดปกต ทำใ้เกดการบาดเจบขนใด

- อยาแกใชดดเปลงสวตชอนเทอรลอก
- ตรวรสอนการำงานของสวตชอนเทอรลอกเปนประจำทกว  
และเปลยนสวตชทเสยหายกอนการใชงานอปกรณ

วตลประสงคของระบบอนเทอรลอกนรภยคอเพอปองกนใมใหอปกรณำงาน  
ชงอาจกอใ้เกดการบาดเจบหรือควมเสยหายตออปกรณใด

ระบบอนเทอรลอกนรภยปองกนใมใหเครื่องยนต์สตารท ยกเวน:

- แปนขบเคลอนอยในตำแหน่งเกยรวาง
- คนโยกควบคุมการำงานอยในตำแหน่งเกยรวาง

ระบบอนเทอรลอกนรภยปองกนใมใหอปกรณเคลอนท ยกเวน:

- ปลดเบรกจอดอย
- คณอยในเบาะกนงของผควบคุม
- คนโยกควบคุมการำงานอยในตำแหน่งตดหญาหรือตำแหน่งขนสง

ระบบอนเทอรลอกนรภยจะปองกนใมใมดพวงำงาน ยกเวนคนโยกควบคุมการำงานจะอยในตำแหน่งตดหญา

## การตรวรสอนแปนขบเคลอน

การำการตรวรสอนระบบตงตอไปนเปนประจำทกว เพอใ้แนใจวาระบบอนเทอรลอกำงานถกตอง

1. นงอยบนเบาะ ปรบแปนลางพวงไปยงตำแหน่งเกยรวาง ดนคนโยกควบคุมการำงานไปยงตำแหน่งเกยรวาง  
และเขาเบรกจอด
2. พยายามเหยบบแปนขบเคลอนเดนหนาหรือถอยหลง  
แปนใมควรขยบ ชงแสดงวาระบบอนเทอรลอกำงานถกตอง แกใ้ปัญหาหากระบบำงานใมถกตอง

## **การตรวจสอบคนโยกควบคุมการทำงาน**

1. นงอยบนเบาะ ปรบแปนลาคพวงไปยงตำแหงเกยรวาง ดนคนโยกควบคุมการทำงานไปยงตำแหงเกยรวาง และเขาเบรกจอด
2. ดนคนโยกควบคุมการทำงานไปททำตำแหงตตถญาหรือตำแหงชนสง แลวลองสตารทเครองยนต์ เครองยนต์ไมควรระตทหรือสตารท ชงแสดงวาระบบอนเทอรลอกทำงานถกตอง แกไขปญหาหาคะบบทำงานไมถกตอง
3. นงอยบนเบาะ ปรบแปนลาคพวงไปยงตำแหงเกยรวาง ดนคนโยกควบคุมการทำงานไปยงตำแหงเกยรวาง และเขาเบรกจอด
4. สตารทเครองยนต์ และดนคนโยกควบคุมการทำงานไปททำตำแหงตตถญาหรือตำแหงชนสง เครองยนต์ควรดบลง ชงแสดงวาระบบอนเทอรลอกทำงานถกตอง แกไขปญหาหาคะบบทำงานไมถกตอง

## **การตรวจสอบสวตชทำงานเมอมผควบคุม**

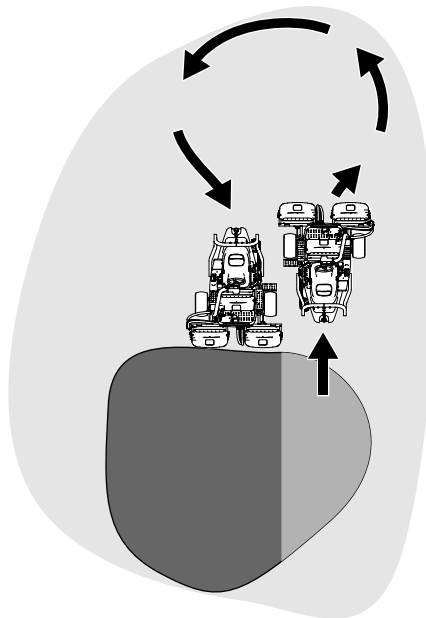
1. นงอยบนเบาะ ปรบแปนชบเคลอนไปยงตำแหงเกยรวาง ดนคนโยกควบคุมการทำงานไปยงตำแหงเกยรวาง และเขาเบรกจอด
2. สตารทเครองยนต์
3. ปลดเบรกจอด ดนคนโยกควบคุมการทำงานไปททำตำแหงตตถญา แลวลกออกจากเบาะทงง เครองยนต์ควรดบลง ชงแสดงวาระบบอนเทอรลอกทำงานถกตอง แกไขปญหาหาคะบบทำงานไมถกตอง

## **การตรวจสอบคนควบคุมการยก/ลดชดตตถญา**

1. นงอยบนเบาะ ปรบแปนชบเคลอนไปยงตำแหงเกยรวาง ดนคนโยกควบคุมการทำงานไปยงตำแหงเกยรวาง และเขาเบรกจอด
2. สตารทเครองยนต์
3. ดนคนควบคุมการยก/ลดชดตตถญาไปขางหนาเพอลดชดตตถญาลงมา ชดตตถญาควรรดระดับลงมาแต่ไมเรมหมน หาคชดตตถญาเรมหมน แสดงวาระบบอนเทอรลอกทำงานไมถกตอง ไหแกไขปญหากอนใชงานอปกรณ



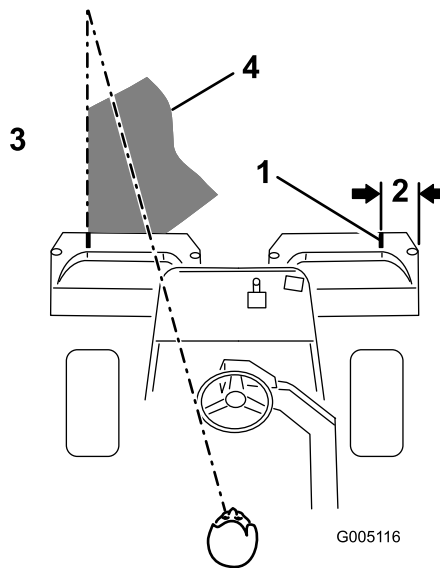




sJ 24

g229671

**หมายเหตุ:** พยายามเลี้ยวให้สนิทสัด ยกเว้นกรณีกวดตดหญาในสกาพอากาศอบอน  
ซงกรณนควรวเลี้ยวให้แนวโคงควางขนเพอลดความซ่าของสนาม



sJ 25

g005116

- |                    |   |
|--------------------|---|
| 1. การวางแนวแถบ    | 3. ตดหญาทางซา                                     |
| 2. ประมาณ 12.7 ซม. | 4. รกษาจตฟอกสโทท 2 ถง 3 ม. (6 ถง 10 ฟต) ตานหนอปรณ |

**หมายเหตุ:** พวงมาลัยไมกลมมางตำหนงเรมตนหลงจากเลี้ยวเสรจแลว

**สำคญ:** หามหยุดปรณบนสนามกรณขณะกวดตดหญาทำงงาน เพราะอาจทำไหสนามเสยหาญโด  
การจอดปรณบนสนามกรณเปยกจากทงรอยหรือรอยบมจากลอโด

## การตดรอบๆ และเกบรายละเอญดงานตด

1. ปดทายการตดหญาในสนามกรณโดยการวนตดขอบนอก ปลายนทศทางการตดจากการตดหญาทอนหนาน

**หมายเหตุ:** ไซคนโยกลนเรงปรบความเรวปรณเมอคนตดหญาขอบนอก  
ซงจะปรบการตดเลมไหเหมาะกบสนามกรณและอาจลดวงแหวนซอนกนโด

**หมายเหตุ:** คำนึงถึงสภาพอากาศและสนาม และสลับทิศทางการเล่นจากทิศทางการตีลูก

2. เมื่อตีลูกชว้างหรือลูกสั้นเกินไป ผู้เล่นควรรีบเคลื่อนที่ไปข้างหน้าเพื่อหยุดลูกในเขตการเล่น จากนอกเขตการเล่น

**หมายเหตุ:** ผู้เล่นจะช่วยเหลือประมาทในการเล่นที่วุ่นวาย

3. ปรองดอง
4. เกมที่เล่นนอกเขตการเล่นจะขอไปเล่นที่สนามต่อไป

**หมายเหตุ:** เกมที่เล่นเปื่อยและหนักทำให้เกมช้าลงและเพิ่มน้ำหนักให้ผู้เล่นโดยไม่จำเป็น  
ซึ่งเพิ่มภาระงานให้กับระบบอุปกรณ์ (เช่น เครื่องยนต์ ระบบไฮดรอลิก และเบรก)

# หลักการปฏิบัติงาน

## ความปลอดภัยหลังจากการใช้งาน

### ความปลอดภัยทั่วไป

- เช้าเบรกจุด ดับเครื่องยนต์ ดึงกุญแจออก และรอให้การเคลื่อนไหวหยุดนิ่งก่อนที่จะออกจากที่นั่งคนขับ รอให้เครื่องยนต์เย็นลงก่อนปรับ ซ่อมบำรุง ทำความสะอาด หรือจุดเก็บอุปกรณ์
- กำจัดหยดและสิ่งสกปรกออกจากชุดตัดหญ้าและระบบขับเคลื่อนเพื่อป้องกันการเกิดเพลิงไหม้ กำจัดน้ำมันและเชื้อเพลิงหก
- ปล่อยให้เชื้อเพลิงขณะจุดเก็บหรือเคลื่อนย้ายอุปกรณ์
- ปลดระบบขับเคลื่อนออกจากอุปกรณ์ต่อพ่วงเมื่อคุณเคลื่อนย้ายหรือไม่ใช้อุปกรณ์
- ปลอຍให้อุปกรณ์เย็นลงก่อนจุดเก็บ
- บำรุงรักษาและเช็ดทำความสะอาดเขมขัดนรกย ตามความจำเป็น
- อย่าจุดเก็บอุปกรณ์หรือภาชนะบรรจุน้ำมันในทกมเปลวไฟ ประกายไฟ หรือไฟนํารอง เช่น บนเครื่องทำนํารอง หรือเครื่องใช้ไฟฟ้าอื่นๆ

### ความปลอดภัยในการลากพวง

- ลากพวงด้วยอุปกรณ์ทมขอต่อพวงออกแบบมาสำหรับการลากพวงเท่านั้น อย่าพวงอุปกรณ์ทกกลากพวงทบบริเวณอณยทวนขอต่อพวง
- ปฏิบัติตามคำแนะนำของผลตเกยวทบชุดจํากัดนํ้าหนักของอุปกรณ์ทกกลากพวง และการลากบนทางลาด บนทางลาดนํ้าหนักของอุปกรณ์ทกกลากอาจสงผลทํ้าให้สูญเสยแรงยดเคาะและการควบคุมได้
- ห้ามให้เด็กๆ หรือพอนอยดานในหรอบนอุปกรณ์ทกกลากพวงโดยเด็ดขาด
- วงซาทๆ และเพอระยะหางสำหรับการหยุดดวยขณะลากพวง

# การตรวจสอบและทำความสะอาดหลังการตัดหญ้า

หลังจากตัดหญ้า ล้างอุปกรณ์ด้วยสายยางให้สะอาดโดยไม่ต้องใช้หัวฉีดเพื่อป้องกันไม่ไห้แรงดันน้ำสูงเกินไปจนทำให้เกิดการปนเปื้อนและทำความเสียหายต่อชลและแบร่ง **อย่าล้างอุปกรณ์ในขณะที่เครื่องยนต์ยังร้อนหรือกลางจอดต่อไฟฟ้าด้วยน้ำ**

**สำคัญ:** อย่าใช้น้ำกรอยหรือน้ำหมันเวณล้างอุปกรณ์

**สำคัญ:** อย่าใช้เครื่องฉีดน้ำแรงดันในการล้างอุปกรณ์ เครื่องฉีดน้ำแรงดันอาจสร้างความเสียหายให้ระบบไฟฟ้า ทำให้สติกเกอร์สำคัญหลุดหาย หรือล้างจาระบที่จำเป็นบริเวณจุดเสียดสอออกไป หลีกเลี่ยงการใช้น้ำมากเกินไปใกล้กับแผงควบคุม เครื่องยนต์ และแบตเตอรี่

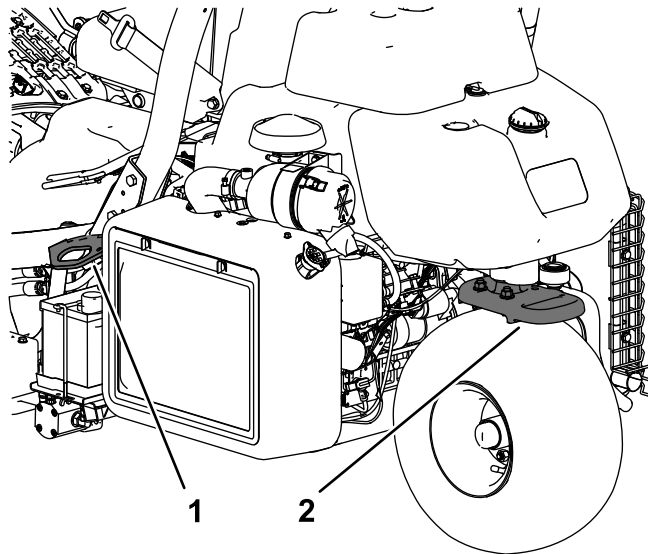
**สำคัญ:** ห้ามล้างอุปกรณ์ขณะที่เครื่องยนต์กำลังทำงาน การสร้างรถในขณะที่เครื่องยนต์ทำงานอาจส่งผลให้เครื่องยนต์ภายในเสียหาย

หลังจากการทำความสะอาดอุปกรณ์ ให้ดำเนินการดังนี้:

- ตรวจสอบอุปกรณ์เพื่อตรวจหาน้ำมันไฮดรอลิกรั่ว ความเสียหายหรือการสึกหรอของประกอบไฮดรอลิกและกลไก
- ตรวจสอบความคมของชุดตัดหญ้า
- หลอสนชุดเพลลาเบรกดด้วยน้ำมัน SAE 30 หรือพ่นน้ำมันหลอสนเพื่อชะลอการสึกหรอ และช่วยให้อุปกรณ์มีประสิทธิภาพทพนาพพอใจในการตัดหญ้าคร่งต่อไป

## การเคลอนย้ายอุปกรณ์

- ใช้ความระมัดระวังเมอบรรทุกรถบนหรือลงจากรถพวงหรือรถบรรทุก
- ใช้ทางลาดแบบเต็มความกว้างเพื่อย้ายอุปกรณ์บนรถพวงหรือรถบรรทุก
- ผกยดอุปกรณ์ให้แนบหนาดด้วยเชือก โซ สายเคเบิล หรือสายรัด สายรัดทงดานหนาและดานท่ายควรสอดลงและหนออกจากรถ (sJ 26)



sJ 26

1. หวงผกยด (แตละดาน)

2. หวงผกยดดานท่าย

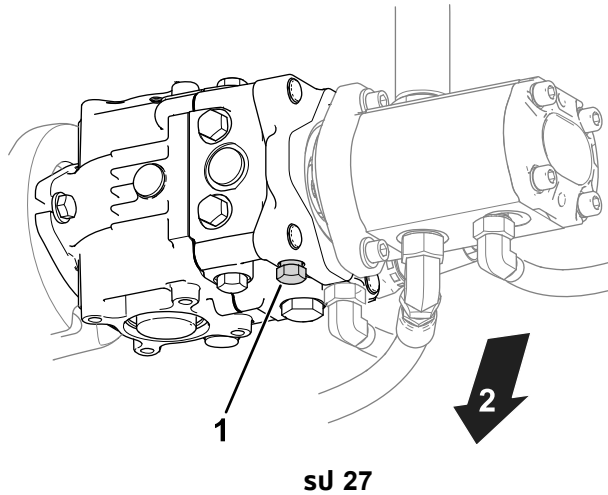
g270390

# การลากอปกรณ์

ในกรณีฉุกเฉิน คุณสามารถลากอปกรณ์ได้ไกลสูงสุด 0.4 กม. (1/4 ไมล์)

**สำคัญ:** อย่าลากอปกรณ์เร็วกว่า 3 ถึง 5 กม./ชม. เพื่อป้องกันไม่ไห้ระบบขับเคลื่อนเสียหาย หากคุณต้องเคลื่อนย้ายอปกรณ์ไกลกว่า 0.4 กม. (1/4 ไมล์) ให้ขนส่งด้วยรถบรรทุกหรือรถพ่วง

1. มองหาวาลวบายพาสบนปม (sU 27)



g400870

1. วาลวบายพาส
2. ตานกลางอปกรณ์

2. เปิดวาลวบายพาสโดยการหมุนวาลว 3 รอบทวนเข็มนาฬิกา
3. กอนสตาร์ทเครื่องยนต์ ให้ไขวาลวบายพาสจนได้แรงบิด 12 นิวตันเมตร

**สำคัญ:** อย่าสตาร์ทเครื่องยนต์ในขณะที่วาลวบายพาสเปิด

# การบำรุงรักษา

## ⚠ ขอบระวัง

การไม่บำรุงรักษาอุปกรณ์อย่างเหมาะสมอาจส่งผลให้ระบบทำงานล้มเหลวหรือเสียหายก่อนกำหนด ซึ่งอาจเป็นอันตรายต่อคุณหรือคนทอกรอบข้าง

คอยบำรุงรักษาอุปกรณ์ใหม่สภาพและทำงานอย่างถูกต้องตามระบุในคำแนะนำเหล่านี้

**หมายเหตุ:** ดาดานชายและขวาของอุปกรณ์จากตำแหน่งปกติในการควบคุมเครื่อง

**หมายเหตุ:** ดาวนโหลดสำเนาผังไฟฟ้าหรือระบบไฮดรอลิกโตฟร โดยเขาไปท [www.Toro.com](http://www.Toro.com) แลวคนหารนรถของคุณจากลคคมอในหน้าหลัก

**สำคัญ:** ดชนตอนการบำรุงรักษาเพิ่มเติมโดจากคมอเจ้าของเครื่องยนต์

## ⚠ คำเตือน

หากคนเสียบกญแจทงไว อาจมีคนสตาร์ทเครื่องยนต์โดยมตงใจและทำไหคนหรือคนทอกรอบข้างบาดเจบโด

ดงกญแจออกจากสวตชสตาร์ทและถอดสายไฟจากทวเทียนก่อนการบำรุงรักษา วางสายไฟไวทงๆ เพอไมไหสมผลทวเทียนโดยมตงใจ

## ความปลอดภัยในการบำรุงรักษา

- ก่อนออกจกตำแหน่งใช้งาน ไหไปทบตตามดงน
  - จอดอุปกรณ์บนพนราบ
  - ปลดชดตตดทญา
  - เขาเบรคจอด
  - ดบเครื่องยนต์และดงกญแจออก
  - รอไหการเคลอนไหวทงทหมดทงดงนง
- รอไหชนสวณเยนลงก่อนการบำรุงรักษา
- หากเปนไปโต ออย่าบำรุงรักษาในขณะทออุปกรณ์กำลังทำงาน อยห่างจากชนสวณเคลอนไหว
- ไชขาตงแมแรงรอรบนำหนกอุปกรณ์เมอตงทำงานไตทงออุปกรณ์
- คอยๆ ปลอยแรงดงนจากสวณประกอบทมพลงงานสะสมเคบไว
- ดแลรรักษาไหชนสวณทงหมดของอุปกรณ์สภาพดและทำงานโดตามปกติ และชนชนสวณทงหมดไหแนบหนา
- เปลยนสตกเคอรทงหมดทสทหรือหรือซาร์ด
- เพอสมรรถนะสงสดและความปลอดภัยในการใช้งาน โปรดไชเฉพาะอะไหลและอุปกรณ์เสริมของทจาก Toro เทานน อะไหลทดแทนทผลตโดยพผลตรายอนอาจเปนอนตรราย และการใช้งานดงกลาวอาจทำไหการรบประคนผลตททเปนโมชะ

# กำหนดการบำรุงรักษาแนะนำ

ระยะเวลาซ่อมบำรุง	ขั้นตอนการบำรุงรักษา
หลังจากชั่วโมงแรก	<ul style="list-style-type: none"> <li>• ขนออกถลอ</li> </ul>
หลังจาก 8 ชั่วโมงแรก	<ul style="list-style-type: none"> <li>• ตรวจสอบความตงของสายพานอลเทอร์เนเตอร</li> </ul>
หลังจาก 10 ชั่วโมงแรก	<ul style="list-style-type: none"> <li>• ขนออกถลอ</li> </ul>
หลังจาก 50 ชั่วโมงแรก	<ul style="list-style-type: none"> <li>• เปลี่ยนน้ำมันเครื่องและตวกรองน้ำมันเครื่อง</li> <li>• ตรวจสอบความเร็วเครื่องยนต์ (เมอเดนรอบเบาและลนเรงทำงานเต็มท)</li> </ul>
ก่อนการใช้งานแต่ละครงหรือทกว	<ul style="list-style-type: none"> <li>• ตรวจสอบวเชมขดนรยกมีการสทหรือ รอยตด หรือควมเสยหายอนๆ หรือไม่</li> <li>• ตรวจสอบระบบอนเทอรลอกนรยก</li> <li>• ตรวจสอบระบบอนเทอรลอกนรยก</li> <li>• ตรวจสอบและทำควมสะอาดหลังการตดทง</li> <li>• ตรวจสอบน้ำมันเครื่อง</li> <li>• ระบายน้ำออกจกตวกรองเชอเพลง</li> <li>• ตรวจสอบแรงดันลมยาง</li> <li>• ทำควมสะอาดตะแครงหมอน้ำ ทำควมสะอาดทกชวโมงหากทำงานในสภาวะทมฝนหรือสทปรกมมาก</li> <li>• ตรวจสอบระดับน้ำหล่อเยนเครื่องยนต์</li> <li>• ตรวจสอบระดับน้ำมันไฮดรอลค</li> <li>• ตรวจสอบระบบทอและทอออนไฮดรอลค</li> <li>• ตรวจสอบการสมพสกนของใบมดพวงและใบมดลาง</li> </ul>
ทก 50 ชวโมง	<ul style="list-style-type: none"> <li>• ตรวจสอบการเชอมตอสายไฟแบเตอร</li> </ul>
ทก 100 ชวโมง	<ul style="list-style-type: none"> <li>• เปลี่ยนน้ำมันเครื่องและตวกรองน้ำมันเครื่อง</li> </ul>
ทก 200 ชวโมง	<ul style="list-style-type: none"> <li>• ซอมบำรุงตวกรองของระบบกรองอากาศ (ถ้าบอยขนหากใช้งานอปกรณในสภาวะทมฝนหรือสทปรกมมาก)</li> <li>• ขนออกถลอ</li> </ul>
ทก 400 ชวโมง	<ul style="list-style-type: none"> <li>• อดจาระบ</li> </ul>
ทก 500 ชวโมง	<ul style="list-style-type: none"> <li>• เปลี่ยนตวกรองเชอเพลง</li> </ul>
ทก 800 ชวโมง	<ul style="list-style-type: none"> <li>• หากคณไมไดใช้น้ำมันไฮดรอลคกแนะนำ หรือเคยเต็มทงน้ำมันดว้น้ำมันทางเลอกมากอนไหเปลี่ยนน้ำมันไฮดรอลค ตวกรอง และชองหอยใจงน้ำมัน</li> <li>• ตรวจสอบความเร็วเครื่องยนต์ (เมอเดนรอบเบาและลนเรงทำงานเต็มท)</li> <li>• ตรวจสอบระยะหางวาลว</li> </ul>
ทก 1,000 ชวโมง	<ul style="list-style-type: none"> <li>• หากคณใช้น้ำมันไฮดรอลคกแนะนำ ไหเปลี่ยนตวกรองน้ำมันไฮดรอลค</li> </ul>
ทก 2,000 ชวโมง	<ul style="list-style-type: none"> <li>• หากคณใช้น้ำมันไฮดรอลคกแนะนำ ไหเปลี่ยนน้ำมันไฮดรอลค</li> </ul>
ทกป	<ul style="list-style-type: none"> <li>• ขดเบรก</li> </ul>
ทก 2 ป	<ul style="list-style-type: none"> <li>• ตรวจสอบทอน้ำมันและชอต</li> <li>• เปลี่ยนทอออนเคลอนไหว</li> <li>• ระบายและลางระบบหล่อเยน</li> </ul>





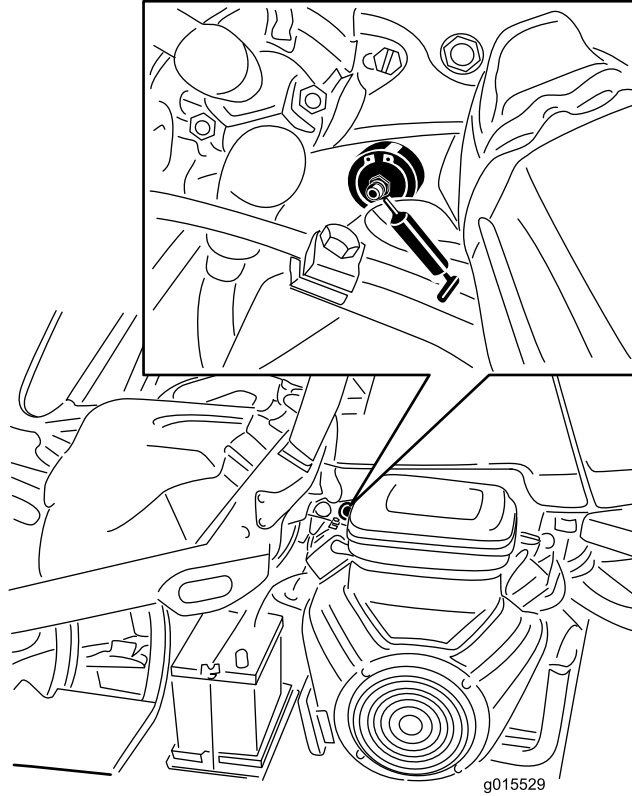
# การหล่อลื่น

## การถอดจาระบ

ระยะเวลาซ่อมบำรุง: ทก 400 ชั่วโมง

ถอดจาระบด้วยจาระบบลเรียม No.2

1. เช็ดจุดถอดจาระบให้สะอาดเพื่อไม่ให้สิ่งสกปรกหลุดเข้าไปในแบริ่งหรือชก (sJ 28)



sJ 28

ภาพแสดงตำแหน่งของรเบนเซน รนของคณอาจตางออกไป

g015529

- 
2. ถอดจาระบเขาในแบริ่งหรือชกจนกวาจะมองเห็นจาระบ เช็ดจาระบสวนทเคนมาออก

# การบำรุงรักษาเครื่องยนต์

## ความปลอดภัยของเครื่องยนต์

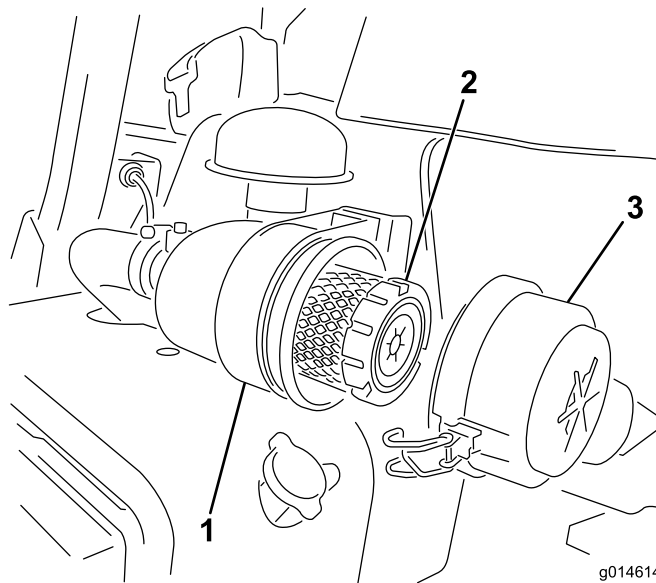
- ดับเครื่องยนต์ก่อนตรวจสอบระดับน้ำมันหรือเติมน้ำมันลงในห้องขอเหยง
- อย่าเปลี่ยนความเร็วของตัวควบคุมความเร็วหรือเร่งรอบเครื่องมากเกินไป

## การซ่อมบำรุงระบบกรองอากาศ

**ระยะเวลาซ่อมบำรุง:** ทก 200 ชั่วโมง—ซ่อมบำรุงตัวกรองของระบบกรองอากาศ (ทำบ่อยขึ้นหากใช้งานอุปกรณ์ในสภาวะที่ฝุ่นหรือสกปรกมาก)

- ตรวจสอบตัวเรือนระบบกรองอากาศเพื่อหาความเสียหายที่อาจทำให้อากาศรั่วไหลได้ เปลี่ยนสภาพความเสียหาย ตรวจสอบระบบอากาศเขากงหมดเพื่อตรวจสอบการรั่วไหล ความเสียหาย หรือขอรุดท้อออก
- การเปลี่ยนกรองอากาศก่อนถึงเวลาจำเป็นจะเพิ่มโอกาสให้ฝุ่นเขาสเครื่องยนต์มากขึ้นขณะทดลองตัวกรองออก
- ตรวจสอบให้แน่ใจว่าฝาครอบผนึกเขากบตัวเรือนระบบกรองอากาศอย่างถูกต้อง

1. ปลดสลักยึดฝาครอบระบบกรองอากาศเขากบตัวเรือนระบบกรองอากาศ (sJ 29)



sJ 29

g014614

g014614

1. ตัวเรือนระบบกรองอากาศ
2. ตัวกรองอากาศ
3. ฝาครอบกรองอากาศ

2. ถอดฝาครอบจากตัวเรือนระบบกรองอากาศ
3. ก่อนถอดตัวกรอง ใช้ลมเป่าแรงดันต่ำ 2.75 บาร์.นว กะอาดและแห้ง) เพื่อช่วยกำจัดสิ่งสกปรกสะสมที่กอดอยู่ระหว่างดานนอกของตัวกรองขนตนกบกลองตัวกรอง การทำความสะอาดขนตบนป้องกันไม่ให้สิ่งแปลกปลอมเขาสท้อไอต์เมอคนถอดตัวกรองขนตนออก

**สำคัญ:** หลีกเลี่ยงการใช้ลมแรงดันสูง เพราะอาจดันฝุ่นผ่านตัวกรองเข้าไปในของอากาศเขาได้

4. ถอดและเปลี่ยนตัวกรองขนตน ดังนี้:

**สำคัญ:** อย่าทำความสะอาดตัวกรองที่ใช้แล้ว

- A. ตรวจสอบหาความเสียหายจากการชนบนตัวกรองขนตนใหม่ **อย่าใช้ตัวกรองที่ชำรุด**
- B. ค่อยๆ ดึงตัวกรองขนตนออกจากตัวเรือนตัวกรองอย่างระมัดระวังแล้วนำไปทิ้ง
- C. สอดตัวกรองขนตนใหม่โดยออกแรงกดที่ขอบดานนอกของตัวกรองเขากบขาในกลองตัวกรอง จากนั้นตรวจสอบปลายผนึกของตัวกรองและตัวเรือน

**สำคัญ:** ห้ามกดบริเวณกึ่งกลางของตัวกรอง

5. ทำความสะอาดของไหลฟลักในฝาครอบถอดออกได้ ถอดวาลวของระบายออกจากฝาครอบ เช็ดทำความสะอาดรองและตัดตงวาลวของระบายกลับเขาไป
6. ปิดฝาครอบโดยให้วาลวของระบายหันลงตามกลาง โดยวางไว้ประมาณ 5 นาฬิกาถึง 7 นาฬิกาเมอมองจากสวนปลาย
7. ยดสลกไหแนหนา (sJ 29)

## การซ่อมบำรุงน้ำมันเครื่อง

### การตรวจสอบน้ำมันเครื่อง

**ระยะการซ่อมบำรุง:** ก่อนการใช้งานแต่ละครั้งหรือทุกวน

เครื่องยนตสงมาพร้อมกบน้ำมัน 3.7 ลิตร (พร้อมตัวกรอง) ในห้องขอเวียง แต่คุณตองตรวจสอบระดับน้ำมันก่อนและหลังการสตาร์ทเครื่องยนตครั้งแรก

ใช้น้ำมันเครื่องคุณภาพสงกโตมาตรฐานตามขอมลจำเพาะดังตอไปน:

- ระดับ API Classification ทกำหนด: CH-4, CI-4 ขนไป
- น้ำมันทควรใช้: SAE 10W-30
- น้ำมันทางเลอก: SAE 15W-40

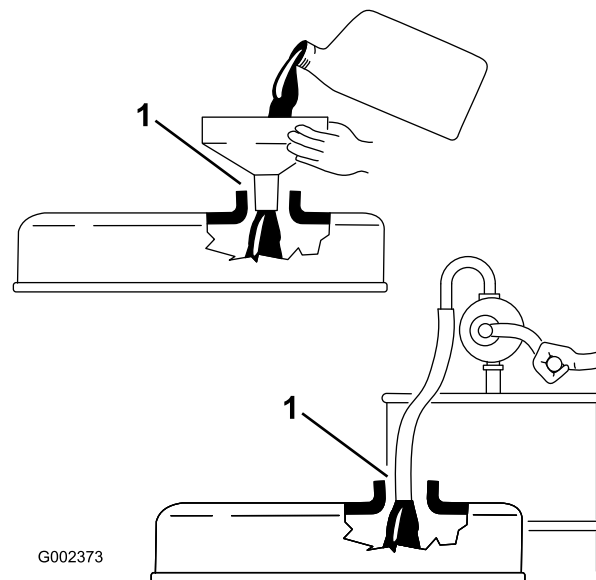
น้ำมันเครื่องพรเมยมของ Toro หาขอโตจากทวแทนจำหนาย โดยมความหนต 10W-30 *ดเคตตาลอกอะไหล* เพอดหมายเลขขนสวน

**หมายเหตุ:** เวลาทเหมาะสมทในการตรวจสอบน้ำมันเครื่องคอเมอเครื่องยนตเยน ก่อนทจะสตาร์ททอปกรณเป็นครั้งแรกของวน หากเครื่องยนตทำงานไปแลว ควรรอไห้ น้ำมันเครื่องไหลกลับไปยงอาน้ำมันเครื่องอยางนอย 10 นาทก่อนทจะตรวจสอบ หากระดับน้ำมันพอดกบหรืออยต่ำทวาดเตมบนทกานวด เตมน้ำมันเพอไห้ระดับน้ำมันลงขดเตม **อยาเตมจนลน**

**สำคญ:** รกษาระดบน้ำมันเครื่องไห้ยระหว่างขดบนทกขดลางบนเกอน้ำมันเครื่องยนตอาจเสยหากทำงานโดยมน้ำมันมากหรือนอยเกนไป

1. จอดอปกรณบนพนราบ
2. ดงทกานวดออกและเช็ดไห้สะอาดดวยผาขร (sJ 31)

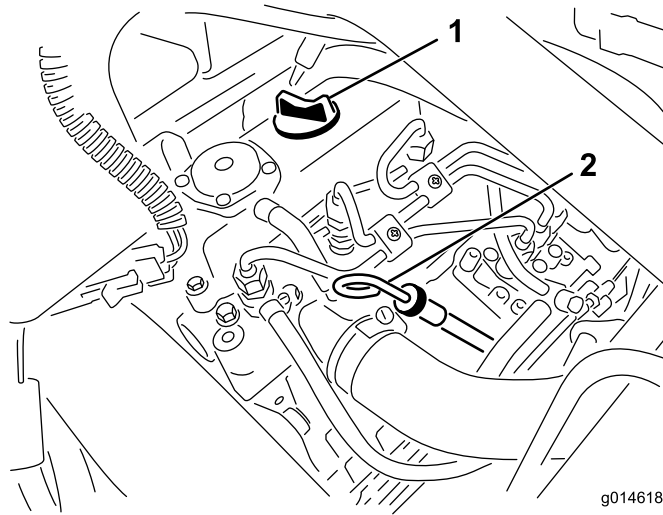
**สำคญ:** ดงทกานวดออกขณะเตมน้ำมันลงในเครื่องยนต ขณะเตมน้ำมันเครื่องหรือเตมน้ำมัน **ทอทม**ของวางระหว่างอปกรณเตมน้ำมันทกบของเตมน้ำมันในฝาครอบวาลวตามทแสดงใน **sJ 30** ของวางนมความจำเป็นเพอไห้อากาศระบายออกมาโดยขณะเตม ซงปองกนไมไห้ น้ำมันไหลเขาสของระบาย



sJ 30

g002373

1. สงเกตของวาง



g014618

### สพ 31

g014618

1. ฟิวส์
2. กล่อง

3. ดึงกล่องลงในที่จอด
4. ดึงกล่องออกจากที่จอดตรวจสอบระดับน้ำมัน
 

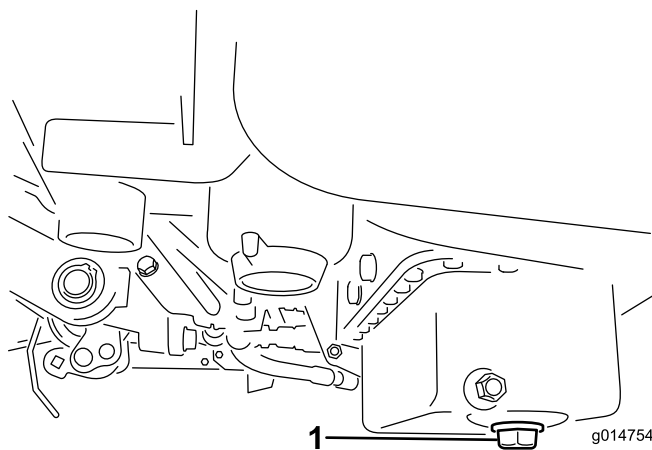
**หมายเหตุ:** หากน้ำมันเหลือน้อย เปิดฟิวส์จากฝาปิดวาล์ว แล้วยกฝาครอบน้ำมันเพื่อให้อุปกรณ์เติมน้ำมันเพิ่มลงขดเติมบนกล่องน้ำมันซาๆ และตรวจสอบระดับน้ำมันบ่อยๆ ในระหว่างขั้นตอน **อย่าเติมจนล้น**
5. ใส่กล่องกลับเข้าที่
6. สตาร์ทเครื่องยนต์และให้เดินรอบเบา 30 วินาที จากนั้นดับเครื่องยนต์ รอ 30 วินาที จากนั้นทำซ้ำขั้นตอน 2 ถึง 5
7. ปิดฟิวส์และกล่องกลับเข้าที่ให้แน่นหนา

## การเปลี่ยนน้ำมันเครื่องและตัวกรองน้ำมันเครื่อง

**ระยะเวลาซ่อมบำรุง:** หลงจาก 50 ชั่วโมงแรก

ทุก 100 ชั่วโมง

1. ถอดจกระบาย และปล่อยให้ น้ำมันไหลลงในภาชนะรองรับ เมื่อน้ำมันหยุด ปล่อยกลบระบายเข้าที่ (สพ 32)



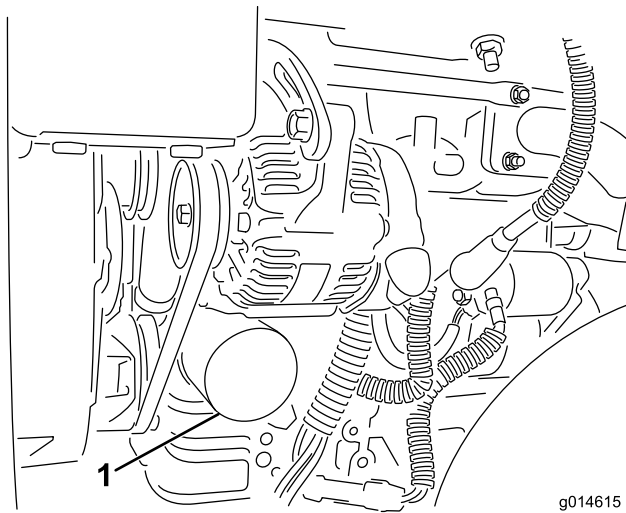
g014754

### สพ 32

g014754

1. จกระบาย

2. ถอดตัวกรองน้ำมันเครื่องออก (สพ 33) ทำน้ำมันสะอาดต่างๆ ลงบนปะเก็นตัวกรองใหม่



**รูป 33**

1. ตัวกรองน้ำ

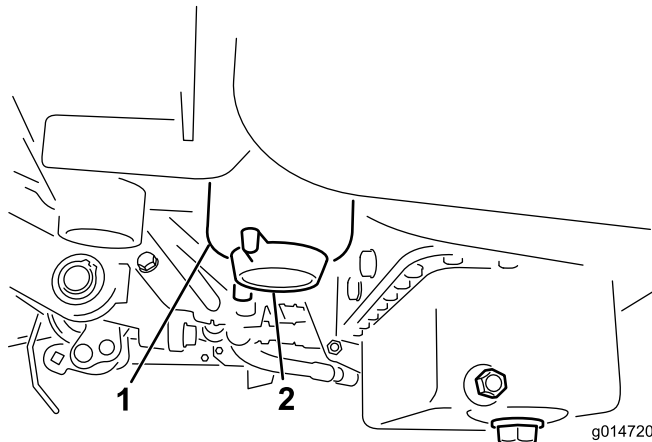
- 
3. หมั่นตรวจสอบด้วยมือจนกว่าปะเก็นจะสัมผัสกับอะแดปเตอร์ตัวกรอง จากนั้นขันเพิ่มอีก  $1/2$  ถึง  $3/4$  รอบ **อย่าขันแน่นเกินไป**
  4. เติมน้ำในเครื่องลงในห้องขอเหยง โปรดดู [การตรวจสอบน้ำในเครื่อง \(หน้า 51\)](#)
  5. ทงน้ำหมักใช้แล้วให้ยกตอง

# การบำรุงรักษาระบบเซอเพลง

## การระบายน้ำออกจากตัวกรองเซอเพลง

**ระยะการซ่อมบำรุง:** ก่อนการใช้งานแต่ละครั้งหรือทุกควน

1. จอดอุปกรณ์บนพื้นราบและดับเครื่องยนต์
2. วางอ่างระบายใต้ตัวกรองเซอเพลง
3. เปิดจกระบายบนตัวกรองเซอเพลงประมาณหนึ่งรอบ และระบายน้ำที่สะสม (SU 34)



SU 34

g014720

1. ตัวกรองเซอเพลง

2. จกระบาย

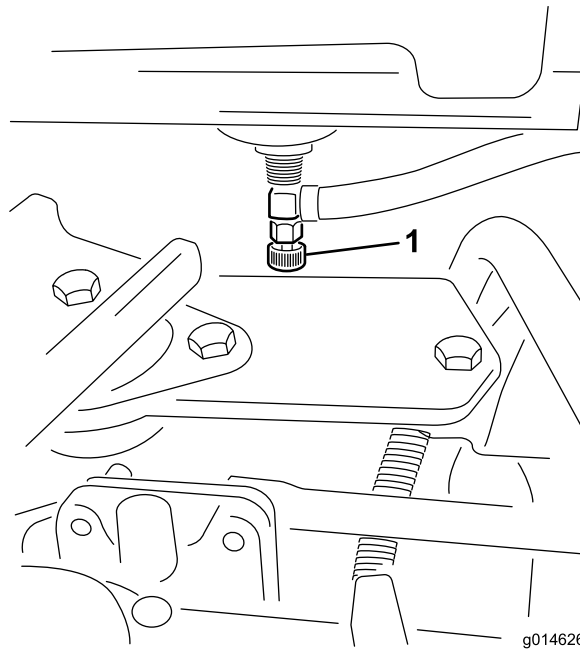
- 
4. ขนจกระบายใหม่แทนหลังจากระบายน้ำออกแล้ว

**หมายเหตุ:** ระบายตัวกรองเซอเพลงลงในภาชนะที่เหมาะสมและทงไหลกตอง เพราะน้ำที่สะสมจะผสมกับน้ำมันดเซล

# การเปลี่ยนตัวกรองเซอเพลง/เครื่องแยกน้ำ

ระยะเวลาซ่อมบำรุง: ทก 500 ชั่วโมง

1. ปิดวาล์วตัดการจ่ายน้ำมัน (sJ 35) ไตลงน้ำมัน



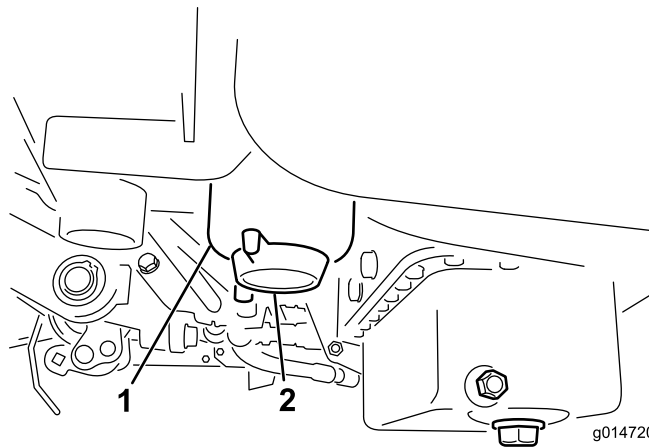
sJ 35

g014626

g014626

1. วาล์วตัดการจ่ายน้ำมัน

2. ทำความสะอาดบริเวณก้นถาดกรองตัวกรอง (sJ 36)
3. วางอ่างระบายไต้ตัวกรองเซอเพลง
4. เปิดกระบะบายของตัวกรอง (sJ 36)



sJ 36

g014720

g014720

1. ถาดกรองตัวกรองเซอเพลง/เครื่องแยกน้ำ
2. ระบายของตัวกรอง

5. คลายสกรูถาดกรองและทงให้ถูกต้องตามกฎหมายท้องถิ่น
6. หมนตัวกรองด้วยมือจนกว่าปะเกนจะสัมผัสกับอะแดปเตอร์ตัวกรอง จากนั้นขันเพิ่มอีก  $\frac{1}{2}$  ถึง  $\frac{3}{4}$  รอบ
7. ตรวจสอบให้แน่ใจว่าปิดกระบะบายของตัวกรองแล้ว ปิดวาล์วตัดการจ่ายน้ำมัน

# การตรวจสอบท่อน้ำมนและขอต่อตอ

ระยะการขอมบํารง: ทก 2 ป

ตรวจสอบท่อน้ำมนเพื่อเชคการเสื่อมสภาพ ความเสียหาย หรือขอต่อทวม



# การบำรุงรักษาระบบไฟฟ้า

## ความปลอดภัยของระบบไฟฟ้า

- ตัดการเชื่อมต่อแบตเตอรี่ก่อนซ่อมบำรุงอุปกรณ์ ถอดขั้วลบออกก่อน ตามด้วยขั้วบวก ต่อขั้วบวกก่อน ตามด้วยขั้วลบ
- ช่างแบตเตอรี่ในพนักเปิดโล่งระบายอากาศได้ ห่างจากประกายไฟและเปลวไฟ ถอดปลั๊กเครื่องชาร์จก่อนต่อหรือตัดการเชื่อมต่อแบตเตอรี่ สวมใส่ชุดป้องกันและใช้เครื่องมือฉนวน

## การถอดแบตเตอรี่

### ⚠ คำเตือน

ขั้วแบตเตอรี่หรือเครื่องมือโลหะอาจลวดจจรกับส่วนประกอบโลหะ และทำให้เกิดประกายไฟได้ ประกายไฟอาจทำให้แบตเตอรี่ปล่อยก๊าซทำอันตราย สบผลให้เกิดการบาดเจ็บได้

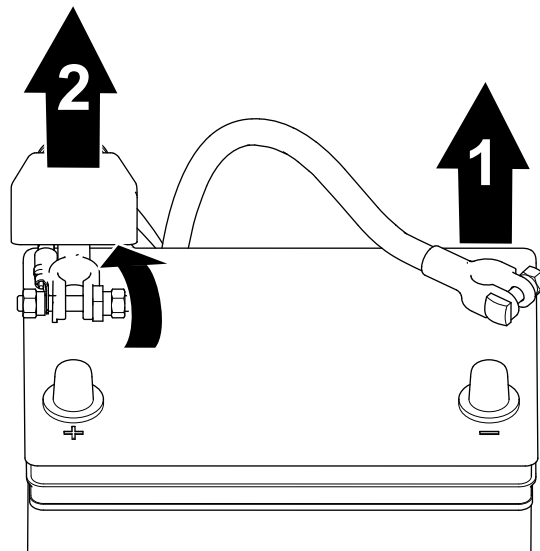
- เมื่อถอดหรือติดตั้งแบตเตอรี่ อย่าให้ขั้วแบตเตอรี่สัมผัสกับส่วนโลหะของอุปกรณ์
- อย่าให้เครื่องมือโลหะลวดจจรระหว่างขั้วแบตเตอรี่สัมผัสกับส่วนโลหะของอุปกรณ์

### ⚠ คำเตือน

การเดินสายไฟแบตเตอรี่ไม่ถูกต้องอาจทำให้อุปกรณ์และสายไฟเสียหาย โดยทำให้เกิดประกายไฟ ประกายไฟอาจทำให้แบตเตอรี่ปล่อยก๊าซทำอันตราย สบผลให้เกิดการบาดเจ็บได้

ถอดสายไฟแบตเตอรี่ขั้วลบ (สีดำ) ก่อนถอดสายไฟแบตเตอรี่ขั้วบวก (สีแดง) เสมอ

1. ถอดสายไฟแบตเตอรี่ขั้วลบจากเสาแบตเตอรี่ (sJ 37)



sJ 37

g253380

1. สายไฟแบตเตอรี่ขั้วลบ

2. สายไฟแบตเตอรี่ขั้วบวก

2. ยกฉนวนขึ้น และถอดสายไฟแบตเตอรี่ขั้วบวกออกจากเสาแบตเตอรี่ (sJ 37)

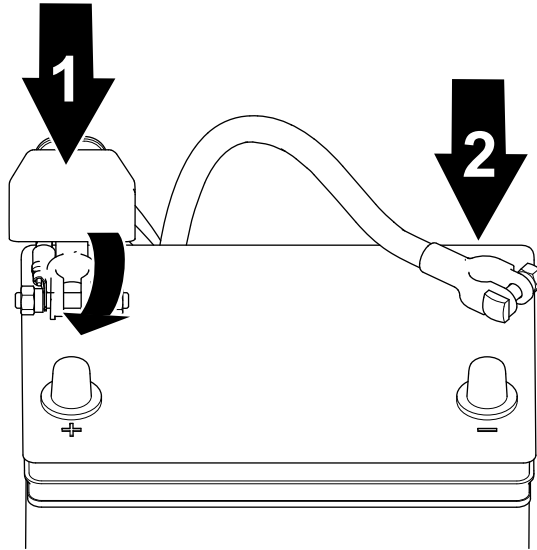
# การเชื่อมต่อแบตเตอรี่

## ⚠ คำเตือน

การเดินสายไฟแบตเตอรี่ไม่ถูกต้องอาจทำให้อุปกรณ์และสายไฟเสียหาย โดยทำให้เกิดประกายไฟ ประกายไฟอาจทำให้แบตเตอรี่ปลอยก๊าซทำอันตราย สบผลให้เกิดการบาดเจ็บ

ต่อสายไฟแบตเตอรี่ขั้วบวก (สีแดง) ก่อนต่อสายไฟขั้วลบ (สีดำ) เสมอ

1. เชื่อมต่อสายไฟขั้วบวกเข้ากับแบตเตอรี่ และขั้วลบแบตเตอรี่ให้แน่น (SU 38)



SU 38

g253379

1. สายไฟแบตเตอรี่ขั้วบวก
2. สายไฟแบตเตอรี่ขั้วลบ

2. เชื่อมต่อสายไฟขั้วลบเข้ากับแบตเตอรี่ และขั้วลบแบตเตอรี่ให้แน่น (SU 38)

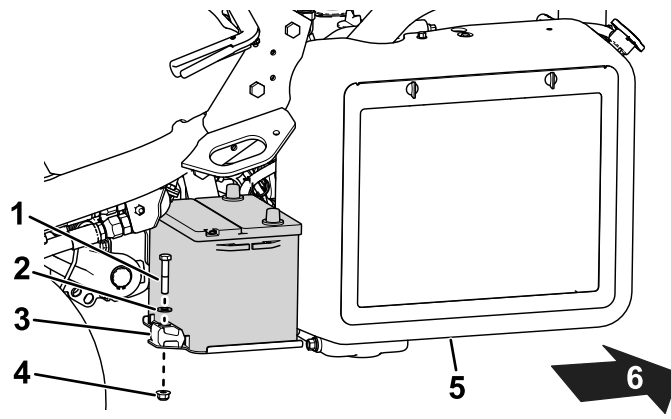
# การชาร์จแบตเตอรี่

## ⚠ คำเตือน

ขั้วแบตเตอรี่หรือเครื่องมือโลหะอาจลวดจอร์กับส่วนประกอบรถเป็นโลหะ และทำให้เกิดประกายไฟได้ ประกายไฟอาจทำให้แบตเตอรี่ปลอยก๊าซทำอันตราย สบผลให้เกิดการบาดเจ็บ

- เมื่อกดหรือตดตงแบตเตอรี่ อย่าให้ขั้วแบตเตอรี่สัมผัสกับส่วนโลหะของอุปกรณ์
- อย่าให้เครื่องมือโลหะลวดจอร์ระหว่างขั้วแบตเตอรี่สัมผัสกับส่วนโลหะของอุปกรณ์

1. ถอดแบตเตอรี่ โปรดดู การถอดแบตเตอรี่ (หน้า 57)
2. ถอดสลักยึดขั้วแบตเตอรี่เข้ากับถาด (SU 39) และยกแบตเตอรี่ออก



g339469

### สพ 39

- |               |           |
|---------------|-----------|
| 1. สลักเกลียว | 4. นอต    |
| 2. แหวน       | 5. หมอน้ำ |
| 3. ฝาปิด      | 6. ฝาปิด  |

- ต่อเครื่องชาร์จแบตเตอรี่ 2 ถึง 4 แอมป์เข้ากับเสียบattery ชาร์จแบตเตอรี่เป็นเวลาอย่างน้อย 2 ชั่วโมงด้วยไฟ 4 แอมป์ หรืออย่างน้อย 4 ชั่วโมงด้วยไฟ 2 แอมป์ จนโตความถ่วงจำเพาะ 1.250 ขึ้นไปและอุณหภูมิอย่างน้อย 16 °C โดยให้หลีกเลี่ยงการเกิดก๊าซได้อย่างอิสระ

#### **⚠ คำเตือน**

**ขั้นตอนการชาร์จแบตเตอรี่จะทำให้เกิดก๊าซที่อาจระเบิดได้**

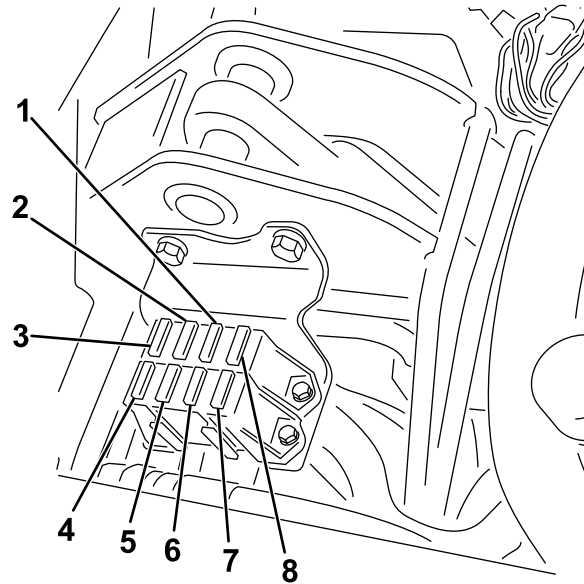
**ห้ามสูบบุหรี่ใกล้แบตเตอรี่และ อย่านำประกายไฟและเปลวไฟเข้าใกล้แบตเตอรี่โดยเด็ดขาด**

**สำคัญ:** หากคุณไม่ชาร์จแบตเตอรี่ตามเวลาที่กำหนดของคุณ อายุการใช้งานของแบตเตอรี่อาจลดลง

- เมื่อชาร์จแบตเตอรี่แล้ว ถอดเครื่องชาร์จออกจากเตารับไฟฟ้าและเสียบattery
- วางแบตเตอรี่ลงบนถาดแบตเตอรี่ และยึดให้แน่นด้วยกานและสลักยึดที่ถอดออกก่อนหน้า (สพ 39)
- เชื่อมต่อแบตเตอรี่ โปรดดู [การเชื่อมต่อแบตเตอรี่ \(หน้า 58\)](#)

# ตำแหน่งฟิวส

ฟิวสในระบบไฟฟ้าไฮดรอลิก (SU 40)

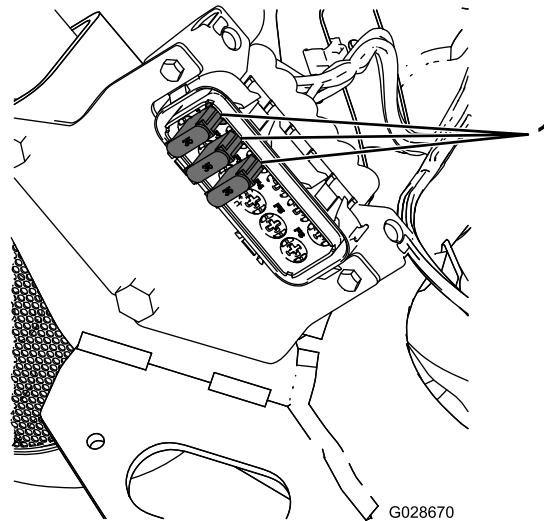


SU 40

g195277

- |  |   |
|--|---|
| 1. โฟวเจอร์ และควเทน—7.5 แอมป์                     | 5. โฟวและการตรวจสอบการรว—15 แอมป์           |
| 2. ไบมดพวงทำงาน, ยกบน/ลง, พดลม—7.5 แอมป์           | 6. ระบบ—10 แอมป์                            |
| 3. ยกไบมดพวง, ไบมดพวงทำงาน, และอนคมสงเคน—7.5 แอมป์ | 7. สวดชสตารกครองยนต์และสตารก/ทำงาน—10 แอมป์ |
| 4. โมมฟวส  | 8. ตรรกะและกำลัง ECM—2 แอมป์                |

ฟิวสสำหรับชุดสายไฟไบมดพวงอเลกรอนกสอะอยิตไฟปดขางขวา ไตแพงหนาบด (SU 41)



SU 41

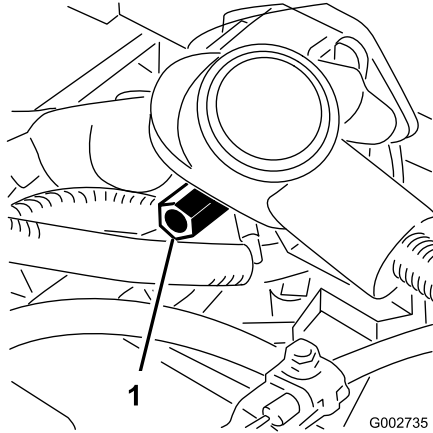
G028670

g028670

1. ฟวส—35 แอมป์

# การพวงสตาร์ทอุปกรณ์

หากคุณต้องการพวงสตาร์ทอุปกรณ์ คุณสามารถใช้ขั้วบวกสำรอง (ทอยบนโซลนอยด์สตาร์ทเตอร์) แทนขั้วบวกของแบตเตอรี่ได้ (SU 42)



**SU 42**

g002735

1. ขั้วบวกสำรอง

---

# การบำรุงรักษาระบบขับเคลื่อน

## การตรวจสอบแรงดันลมยาง

ระยะการซ่อมบำรุง: ก่อนการใช้งานแต่ละครั้งหรือทุก

ปรับแรงดันลมยางของทง 3 ล้อ ให้เหมาะสมสภาพสนาม ตกแต่ต่ำสุดคือ 0.83 จนถึงสูงสุด 1.10 บาร์

## ตรวจสอบแรงบิดของนอตล้อ

ระยะการซ่อมบำรุง: หลังจากชั่วโมงแรก

หลังจาก 10 ชั่วโมงแรก

ทุก 200 ชั่วโมง

### ⚠ คำเตือน

หากไม่ขันนอตล้อด้วยแรงบิดที่เหมาะสมอาจส่งผลให้เกิดการบาดเจ็บได้

ขันนอตล้อจนได้แรงบิดที่ระบุไว้ตามช่วงเวลาที่กำหนด

ขอมลจำเพาะค่าแรงบิดสำหรับขันนอตล้อ: 95 ถึง 122 นิวตันเมตร

หมายเหตุ: เพื่อให้อายุการใช้งานนานขึ้น ควรขันนอตล้อเป็นรูปแบบกากบาท

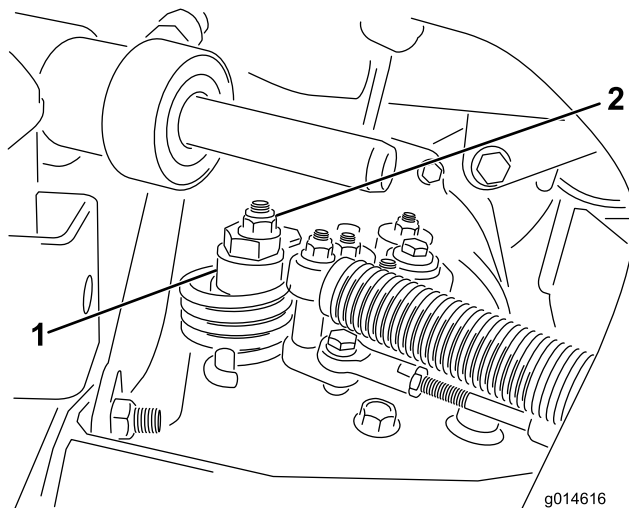
## การปรับระบบส่งกำลังสำหรับตำแหน่งเกียร์ว่าง

หากอุปกรณ์ขับเคลื่อนเป็นควมคมการขับเคลื่อนอยู่ในตำแหน่งเกียร์ว่าง ให้ทำการปรับกลไกการกลบมายังตำแหน่งเกียร์ว่าง

1. ตรวจสอบให้แน่ใจว่าวาล์วสายพานสปดอย
2. ยกอุปกรณ์ขึ้นและหนีโครงอุปกรณ์เอาไว้ให้ลอดตาหน้าข้างหญิงกขนจากพน

**หมายเหตุ:** หากอุปกรณ์ตัดตงขับเคลื่อน 3 ล้อ ไหยกและขดลวดหลงดวย

3. สตาร์ทเครื่องยนต์ ดนคนโยกลนแรงไปยงตำแหน่งชา และตรวจสอบให้แน่ใจว่าลวดหนากยกจากพนไม่หมน
4. หากลวดหมน ให้ดับเครื่องยนต์และดำเนินการดงน:
  - A. คลายนอตกดยดลกเบยวจานเขากบตานบนของไฮโดรสตท (sJ 43).



sJ 43

1. ลกเบยวจาน

2. นอตลอก

g014616

B. ดนคนโยกควมคมการทำงานไปทตำแหน่งเกียร์ว่างและคนโยกลนแรงไปทตำแหน่งชา สตาร์ทเครื่องยนต์

- C. หมนลคเบยวจอนจกกระทงอปกรณโมขยบอภโฆวเดนหนหอรอทยหลง เมอลอทยดหมน ขนนอตลอกลคเบยวจอนแลการปรบหไบน (sJ 43) ยนยนควมกตตองในการปรบโดยดคนโยกลนเรงมออยในตำหนงชหและเรว

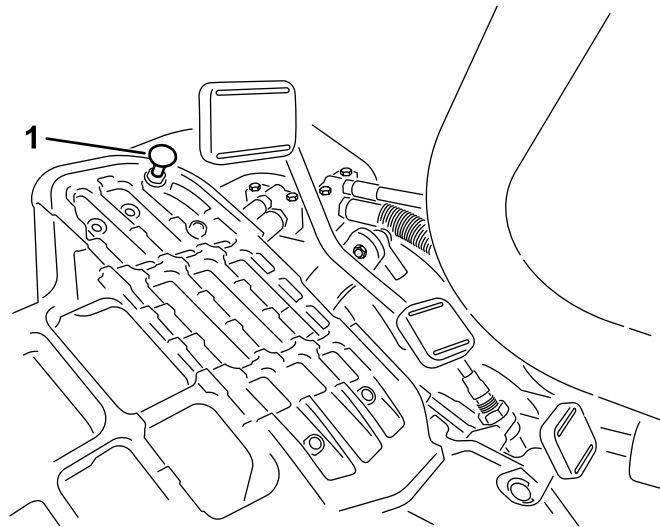
**หมายเหตุ:** หากลอยงหมนเมอปรบลคเบยวจอนจกสดแลว ใหตดตอวแทนจำหนยทโดรบอนญยทของ Toro หรือไปรดดขอมลการปรบเพมเตมจก *คมอชอมบำรง*

## การปรบควมเรวในการเดนทง

### การวงดวยควมเรวในการเดนทงสงสด

แปนขบเคลอนผนการปรบหไบนควมเรวในการเดนทงสงสดมแลวจกโรงงน แตคณอจจะตองปรบเพมเตมหกแปนเคลอนจกสดกอนจะสมพสกบตวทยดแปน หรือหกคณตองการลดควมเรวในการเดนทงล

เพอใหอปกรณวงดวยควมเรวในการเดนทงสงสด ใหดคนโยกควมคมการทำงนมายงตำหนงขนสง แลเหยยบแปนขบเคลอน หกแปนเตะกบตวทยด (sJ 44) กอนทคณจะรสควมตงบนสยเคเบล ใหปฎบตตามขntonการปรบตอไปน:



sJ 44

g340662

1. ตวทยดแปน

1. ดนคนโยกควมคมการทำงนไปทตำหนงขนสง แลวคลายนอตลอกกทยดตวทยดแปนเขากบแพนรองพน (sJ 44)
2. ขนตวทยดแปนจกกระทงโมสมพสกบแปนขบเคลอน
3. คอยๆ กดเมำๆ ทแปนขบเคลอนแลปรบตวทยดแปนใหสมพสกบกนแปน แลวขนนอต

**สำคย:** ตรวจสอบหไบนจวควมตงบนสยเคเบลโมมกเกนไป มจะนอຍการใชงนของสยเคเบลจะลดล

### การลดควมเรวในการเดนทง

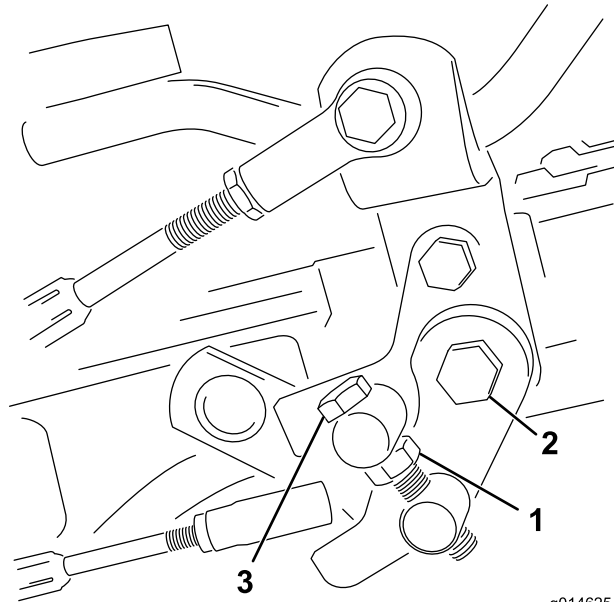
1. กดแปนขบเคลอนแลคลายนอตลอกกทยดตวทยดแปนเขากบแพนรองพน
2. คลยตวทยดแปนจกกระทงคณโดควมเรวในการเดนทงทตองการ
3. ขนนอตลอกกทยดตวทยดแปนหไบน

# การปรับความเร็วในการตัดหญ้า

ความเร็วในการตัดหญ้ากำหนดไว้ที่ 3.8 ไมล์ต่อชั่วโมงจากโรงงาน

คุณสามารถปรับความเร็วการเดินหน้าได้ตั้งแต่ 0 ถึง 8 กม./ชม.

1. คลายนอตสวมทบบนสลักกรนแนย (su 45)
2. คลายนอตที่กำหนดขนาดล้อและโครงยึดบนหมุดแปน



su 45

g014625

g014625

1. นอตสวมทบบนสลักกรนแนย
2. นอต
3. สลักกรนแนย

- 
3. หมนสลักกรนแนยตามทิศทางของเข็มนาฬิกาเพื่อลดความเร็วในการตัดหญ้า และหมนทวนเข็มนาฬิกาเพื่อเพิ่มความเร็วในการตัดหญ้า
  4. ขนนอตสวมทบบนสลักกรนแนยและนอตบนหมุดแปนเพื่อลออกการปรับ (su 45) ตรวจสอบการปรับและปรับตามทจำเป็น



# การบำรุงรักษาระบบระบายความร้อน

## ความปลอดภัยของระบบหล่อเย็น

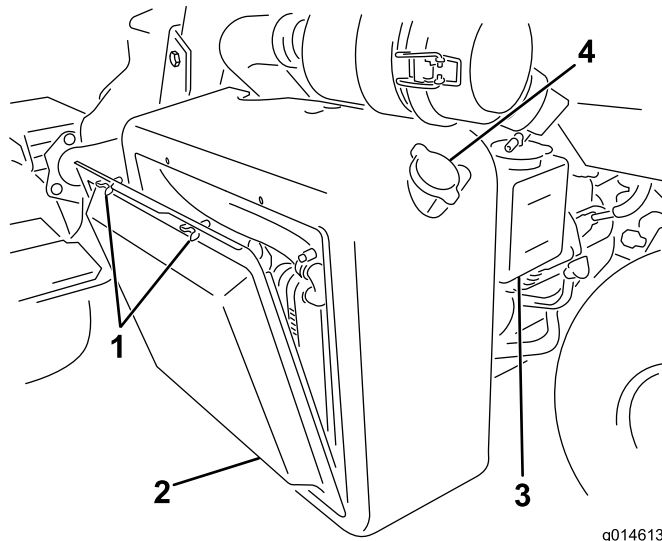
- น้ำหล่อเย็นเครื่องยนต์เป็นพิษ ห้ามรับประทาน และเก็บให้ห่างจากมือเด็กและสัตว์เลี้ยง
- การระบายน้ำหล่อเย็นที่ร้อนและมีความดัน หรือการสัมผัสหมอน้ำร้อนและชิ้นส่วนรอบๆ อาจทำให้ผิวหนังถลอกรุนแรง
  - ปล่อยให้เครื่องยนต์เย็นลงอย่างน้อย 15 นาทีก่อนถอดฝาหมอน้ำเสมอ
  - ใช้ผ้าขี้ริ้วเปิดฝาหมอน้ำ และเปิดฝาชาๆ เพื่อปล่อยไอน้ำออก

## การทำความสะอาดตะแกรงหมอน้ำ

**ระยะการซ่อมบำรุง:** ก่อนการใช้งานแต่ละครั้งหรือทุกวัน ทำความสะอาดทกซ์ทวโม่งหากทำงานในสภาวะที่ฝุ่นมากหรือสกปรกมาก

รักษาความสะอาดของหมอน้ำและตะแกรงหมอน้ำ เพื่อป้องกันไม่ให้ระบบร้อนเกินไป ตรวจสอบและทำความสะอาดตะแกรงและหมอน้ำทุกวัน หรือทุกสัปดาห์ ถ้าจำเป็น ทำความสะอาดส่วนประกอบเหล่านี้ให้อยู่ในสภาวะที่ฝุ่นมากหรือสกปรกมาก

1. ถอดตะแกรงหมอน้ำออก (ดูรูป 46)



SU 46

- |                 |               |
|-----------------|---------------|
| 1. สกรูหางปลา   | 3. ลังเก็บน้ำ |
| 2. ตะแกรงหมอน้ำ | 4. ฝาหมอน้ำ   |

2. ดำเนินการจากด้านพดลของหมอน้ำและใช้ลมเป่าหมอน้ำ
3. ทำความสะอาดตะแกรงและตัดแต่งกลบเขาก

## การตรวจสอบระดับน้ำหล่อเย็นเครื่องยนต์

ความจของระบบหล่อเย็นคือประมาณ 4.6 ลิตร

เติมส่วนผสมน้ำกับสารป้องกันน้ำแข็งตามอัตราส่วน 50/50 ลงในระบบหล่อเย็น ตรวจสอบระดับน้ำหล่อเย็นในช่วงต้นของวันเป็นประจำทุกวันก่อนสตาร์ทเครื่องยนต์

### ⚠ ขอบคระวัง

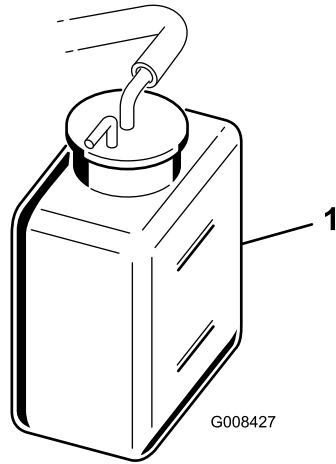
หากเครื่องยนต์กำลังทำงานและมีความดัน น้ำหล่อเย็นที่ร้อนอาจพุ่งออกมาและลวกผิวหนังได้

- อย่าเปิดฝาหมอน้ำในขณะที่เครื่องยนต์กำลังทำงาน
- ใช้ผ้าขี้ริ้วเปิดฝาหมอน้ำ และเปิดฝาชาๆ เพื่อปล่อยไอน้ำออก

1. จอดอุปกรณ์บนพื้นราบ

2. ตรวจสอบระดับน้ำหล่อเย็น (sJ 46 และ sJ 47)

ระดับน้ำหล่อเย็นควรอยู่ระหว่างขีดบนลงแถบน้ำในขณะที่เครื่องยนต์งย่นตยงเย็นอย



sJ 47

g008427

1. ลงแถบน้ำ

- 
3. ถ้าน้ำหล่อเย็นเหลือนอย เปิดฝาถังเก็บน้ำ และเติมส่วนผสมน้ำกบน้ำยาป้องกันการแข่งขันแวงตวเออรลนไกลคอลลถวรในสดสวน 50/50 **อย่าเติมจนลน**
  4. ปิดฝาถังเก็บน้ำ

# การบำรุงรักษาเบรก

## การชดเชยเบรก

ระยะการซ่อมบำรุง: ทกป

เหยียบเบรกให้แน่นและขบอปกรณด้วยความเร็วในการทดสอบจนกระทั่งเบรกרון โดยสังเกตได้จากกลน  
คุณอาจต้องปรับเบรกหลังจากช่วงเบรกอน โปรดดู [การปรับเบรก \(หน้า 67\)](#)

## การปรับเบรก

หากเบรกหยุดปกรณไม่ยอขณะจอด คุณสามารถปรับเบรกได้โดยใช้ขอต่อฟากนทอยไกลลบดรมเบรก  
ตดตอตัวแทนบรการทโดรบอนญาต หรือดขอมลเพมเติมโดจาก *คมอซ่อมบำรุง*

**หมายเหตุ:** ชดเชยเบรกเป็นประจำทกป โปรดดู [การชดเชยเบรก \(หน้า 67\)](#)

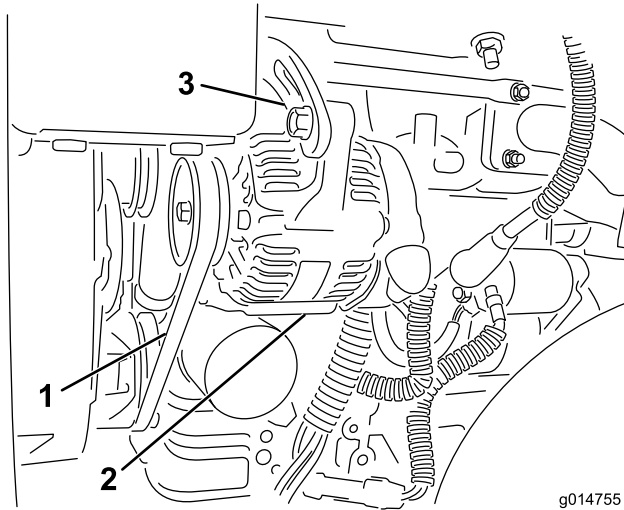
# การบำรุงรักษาสายพาน

## การปรับสายพานอลเทอร์เนเตอร์

**ระยะเวลาซ่อมบำรุง:** หลงจาก 8 ชั่วโมงแรก

ตรวจสอบให้แน่ใจว่าสายพานมีความตึงในระดับที่เหมาะสม เพื่อให้เครื่องยนต์สามารถทำงานได้เป็นปกติ และป้องกันการสึกหรอไม่จำเป็น

1. จอดอุปกรณ์บนพื้นราบ ดับเครื่องยนต์ เข็มเบรคจอด ตงกุญแจออก และรอให้ชิ้นส่วนเคลอนไหวหยุดลง
2. ใช้นิวไปงกดลงบนสายพานทอยระหว่างรอกด้วยแรงปานกลาง (10 กก.) สายพานควรเบน 7 ถึง 9 มม. หากไม่เป็นแบบนี้ให้ทำตามขั้นตอนต่อไปเพื่อปรับความตึงของสายพาน:



g014755

g014755

**สป 48**

1. สายพานอลเทอร์เนเตอร์—กดตรงน
2. อลเทอร์เนเตอร์
3. สายป้สู

- 
- A. คลายสลกทยดอลเทอร์เนเตอร์เขากบเครื่องยนต์และสายป้สู
  - B. ตรวจสอบสายพานเพื่อกาการสึกหรอหรือการชำรุด แลวเปลี่ยนหากสายพานสึกหรอ
  - C. ใช้นิวไปงกดวางอย่ระหว่างอลเทอร์เนเตอร์กับเสอสู ดงอลเทอร์เนเตอร์ออกมาเพื่อให้สายพานมีความตึงทกทงต้องแ ลวขนสลกให้แนน

# การบำรุงรักษาระบบไฮดรอลิก

## ความปลอดภัยของระบบไฮดรอลิก

- ไปพบแพทย์ทันทีหากโดนน้ำมันไฮดรอลิก น้ำมันกดดันร่างกายจะต้องให้แพทย์ผ่าตัดออกภายในสองถึงสามชั่วโมง
- ตรวจสอบให้แน่ใจว่าจากอ้อนน้ำมันไฮดรอลิกและกอร์บบมสภาพ และข้อต่อและการเชื่อมต่องานไฮดรอลิกทั้งหมดแน่นหนาจนจ่ายแรงดันเข้าไปในระบบไฮดรอลิก
- เก็บมือและร่างกายออกจากจุดรวมหรือจุดกดดันน้ำมันไฮดรอลิกแรงดันสูง
- ใช้กระดาษรองหรือกระดาษห่อของระบบไฮดรอลิก
- ระบายแรงดันในระบบไฮดรอลิกอย่างปลอดภัยก่อนทำงานใดๆ กับระบบไฮดรอลิก

## การซ่อมบำรุงน้ำมันไฮดรอลิก

**สำคัญ:** ไบวจะใช้น้ำมันไฮดรอลิกประเภทใด อุปกรณ์ใช้ทดแทนในสนามแพร่เวีย ซอยหลุย หรือใช้ในขณะที่อุณหภูมิโดยรอบสูงกว่า 29 °C ควรตัดตงชุดหม้อพ่นน้ำมันเครื่อง (หมายเลขชิ้นส่วน 117-9314)

### ขอมลจำเพาะน้ำมันไฮดรอลิก

ถงน้ำมันเติมน้ำมันไฮดรอลิกคุณภาพสงมาแลวจากโรงงาน ตรวจสอบระดับน้ำมันไฮดรอลิกก่อนสตาร์ทเครื่องยนต์ครั้งแรก และทกวนหลงจากนั นโปรดด การตรวจสอบระดับน้ำมันไฮดรอลิก (หนา 69)

**น้ำมันไฮดรอลิกแนะนำ:** น้ำมันไฮดรอลิกชนิดดอยการใชงาน Toro PX มจดจำหนายแบบถง 19 ลตร หรือถง 208 ลตร

**หมายเหตุ:** อุปกรณ์ใช้น้ำมันเปลี่ยนทดแทนกแนะนำไม่จำเป็นตองเปลี่ยนน้ำมันและตัวกรองบอยๆ เหมือนกบการใช้น้ำมันเปลี่ยนทดแทนแบบอน

**น้ำมันไฮดรอลิกทางเลือก:** หากไม่ม้น้ำมันไฮดรอลิกชนิดดอยการใชงาน Toro PX จดจำหนาย คณสามารถใช้น้ำมันไฮดรอลิกชนิดโปโตรเลียมทวไปทมขอมลจำเพาะตรงกบชวงทระบโไว้สำหรับคณสมบตวสดตอไปทงทมดและโดตามมาตรฐานอุตสาหกรรม ออยาใช้น้ำมันสงเคราะห์ ปรกษาทวแทนจำหนายน้ำมันหลอลนเพอคณหาผลตภณทกทเหมาะสม

**หมายเหตุ:** Toro ไม่รบผดชอบความเสยหายจากการใช้น้ำมันเปลี่ยนทดแทนกไม่เหมาะสม ดงนบควรใชผลตภณทจากผลตภณชอเสยงนาเชอถอแทน

### น้ำมันไฮดรอลิกป้องกันสกรอชนตดชนความหนตสง/จตโหลเทต้า ISO VG 46

คณสมบตวสด:

ความหนต, ASTM D445

cSt n 40 °C 44 ถง 48

ดชนความหนต ASTM D2270

140 ขนไป

จตโหลเท, ASTM D97

-37 °C ถง -45 °C

ขอมลจำเพาะของอุตสาหกรรม:

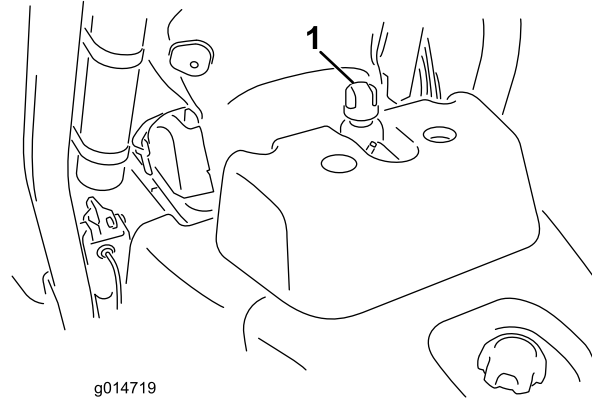
Eaton Vickers 694 (I-286-S, M-2950-S/35VQ25 หรือ M-2952-S)

**หมายเหตุ:** น้ำมันไฮดรอลิกสงใหญ่เกอบจะโมมส ทำใการมอองหาจตรวโดยาค สยอมน้ำมันไฮดรอลิกสแดงมจดจำหนายเป็นชวดขนาด 20 มล. ชงชวดหนงกเพยงพอแลวสำหรับน้ำมันไฮดรอลิก 15 ถง 22 ลตร สามารถแจงหมายเลขสงชอโหล 44-2500 กบตวแทนจำหนายกโดรบอนญาตของ Toro

**สำคัญ:** น้ำมันไฮดรอลิกสงเคราะห์ชนิดดอยสลายทางชวภาพเกรดพรเมยมของ Toro เป็นน้ำมันสงเคราะห์ชนิดดอยสลายทางชวภาพเพยงรนเดยวทโดรบการสรองโดย Toro น้ำมันชนิดนเขากนโดกบอลาสโตเมอรทไ้ในระบบไฮดรอลิก Toro และเหมาะสำหรับอณทมการทำงานทหลากหลาย นอกจากนยงเขากนโดน้ำมันแรกไปดวย แต่เพอประสกรภาพใการดอยสลายทางชวภาพและสมรรถนะสงสด ควรลางน้ำมันทวไปออกจากระบบไฮดรอลิกใหมดจต น้ำมันมจดจำหนายแบบถง 19 ลตร หรือถง 208 ลตร จากตวแทนจำหนายกโดรบอนญาตของ Toro

### การตรวจสอบระดับน้ำมันไฮดรอลิก

ถงน้ำมันไฮดรอลิกเติมน้ำมันคุณภาพสงมาแลวจากโรงงาน ตรวจสอบระดับน้ำมันไฮดรอลิกก่อนใชงานอุปกรณ์ใแต่ละว นอุปกรณ์กานวดหรือชองมอองพลาสตคสวาทกานหนาชองถงน้ำมันไฮดรอลิก (หลงเบาะกนงทกานชายชองอุปกรณ์) ชงใชตรวจสอบระดับน้ำมันไฮดรอลิก น้ำมันควรอยระหวางชดบนชองหรือดชองกานวด หากไม่เปนดงน ไ้เติมน้ำมันทเหมาะสม



g014719

sJ 49

g014719

1. ตำแหน่งฝาถ่วงน้ำมไฮดรอลิกหรือกานวด

1. จอดอุปกรณ์บนพพราบ

**หมายเหตุ:** ตรวจสอบให้แน่ใจว่าอุปกรณ์เย็นลงแล้วเพื่อให้น้ำมันเย็น

2. ตรวจสอบระดับน้ำมันตามลักษณะถ่วงน้ำมัน

- หากถ่วงน้ำมันมอง ให้อ่านระดับน้ำมันจากช่องมอง และดำเนินการตามขั้นตอน 5
- หากถ่วงน้ำมันมอง ให้อ่านกานวดกานวดบนของถ่วงน้ำมันไฮดรอลิก แล้วดำเนินการตามขั้นตอน 3

3. ดึงกานวดออกและเช็ดให้สะอาดด้วยผ้าขรุ จากบนกานวดกลงไปในถ

4. ดึงกานวดออกมาและตรวจสอบระดับน้ำมัน หากน้ำมันอยู่ระหว่างขีดบนกานวด แสดงว่าน้ำมันเพียงพอแล้ว หากระดับไม่ได้อยู่ระหว่างขีด จะต้องเติมน้ำมันเพิ่ม

5. เปิดฝาหรือดึงกานวดออก (แล้วแต่อุปกรณ์) มาจากถ่วงน้ำมันไฮดรอลิก และค่อยๆ เติมน้ำมันไฮดรอลิกคุณภาพสูงที่เหมาะสมลงในถ่วงจนกว่าระดับน้ำมันบนมายู่ระหว่างขีดทั้งสองบนช่องมองหรือบนกานวด

6. ปิดฝาหรือใส่กานวดกลับเขาก และเช็ดน้ำมันที่อาจจะหกออกมาตามน

**สำคัญ:** ตรวจสอบระดับน้ำมันไฮดรอลิกก่อนสตาร์ทเครื่องยนต์ครั้งแรก และทวนหลังจากน

## การเปลี่ยนน้ำมันไฮดรอลิกและตัวกรอง

**ระยะเวลาซ่อมบำรุง:** ทก 800 ชั่วโมง—หากคุณ**ไม่**ได้ใช้น้ำมันไฮดรอลิกแนะนำ หรือเคยเติมลงน้ำมันด้วยน้ำมันทางเลอมากอน ให้เปลี่ยนน้ำมันไฮดรอลิก ตัวกรอง และช่องหายใจลงน้ำมัน

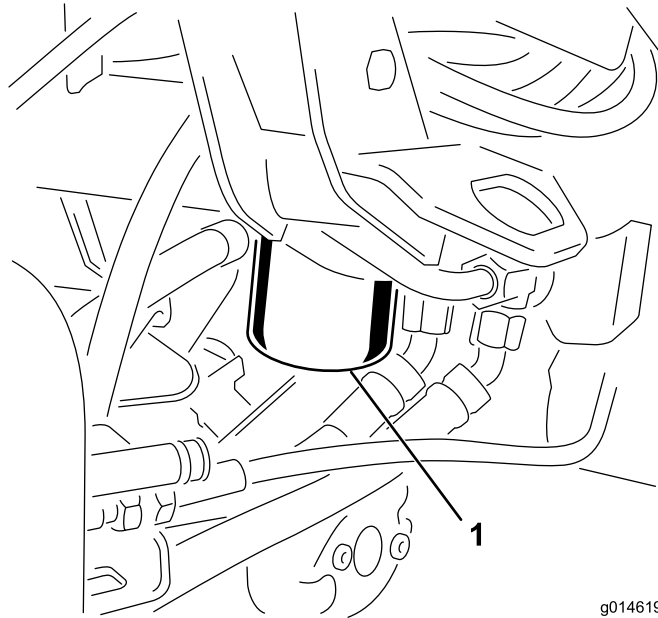
ทก 1,000 ชั่วโมง—หากคุณ**ใช้**น้ำมันไฮดรอลิกแนะนำ ให้เปลี่ยนตัวกรองน้ำมันไฮดรอลิก

ทก 2,000 ชั่วโมง—หากคุณ**ใช้**น้ำมันไฮดรอลิกแนะนำ ให้เปลี่ยนน้ำมันไฮดรอลิก

**ความจลงน้ำมันไฮดรอลิก:** 25.7 ลตร

หากน้ำมันปนเปื้อน ให้ตัวแทนจำหน่ายโตโรบอนด์ของ Toro เป็นทางเลือก  
น้ำมันที่ปนเปื้อนจะฉนวนหรือเป็นสีดำเมื่อเปรียบเทียบกับน้ำมันสะอาด

1. ทำความสะอาดบริเวณกวดตัวกรอง (sJ 50) วางอ่างระบายใต้ตัวกรองและถอดตัวกรองออก



g014619

sJ 50

g014619

1. ตัวกรองน้ำมันไฮดรอลิก

**หมายเหตุ:** หากคุณจะไม่ระบายน้ำมัน ให้ถอดและถอดท่อไฮดรอลิกไปยังตัวกรอง

2. เติมน้ำมันไฮดรอลิกที่เหมาะสมลงในตัวกรองที่นำมาเปลี่ยน แล้วหลอสนประเกณชลและใช้หมอนจนกว่าปะเกณจะแตะกบหวตัวกรอง จากนชนเพมอก  $\frac{3}{4}$  รอบ
3. เติมลงน้ำมันไฮดรอลิกด้วยน้ำมันไฮดรอลิก โปรดดู [ขอมลจำเพาะน้ำมันไฮดรอลิก \(หนา 69\)](#) และ [การตรวจสอบระดับน้ำมันไฮดรอลิก \(หนา 69\)](#)
4. สตารกครองยนต์ และปล่อยให้เดนรอบเขาประมาณ 3-5 นาทีเพื่อน้ำมันไหลเวยน และไลอากาศกตตอยในระบบดบครองยนต์และตรวจสอบระดับน้ำมัน
5. ทงน้ำมันและตัวกรองให้กตตอง

## การตรวจสอบระบบท่อและทอออนไฮดรอลิก

ตรวจสอบระบบท่อและทอออนไฮดรอลิกทกว เพอเชกการรวโรล ทอหงจอ สวนรองรบการยดทกลม การสกกหรือ ขอตทกลม การเสอมสกาพจากสกาพอากาศ และการเสอมสกาพจากสารเคม ซอมแซมความเสยหายทงทมดกอนกลบไปไซงานตอ

# การบำรุงรักษาชุดตัดหญ้า

## ความปลอดภัยเกี่ยวกับใบมีด

ใบมีดหรือใบมีดกลางทศหรือเสียหายอาจจะแตกออกได้ และชิ้นส่วนอาจจะเด็นไปโดนตัวคุณหรือพววจนอาจทำให้บาดเจ็บรุนแรงหรือเป็นอันตรายถึงแก่ชีวิต

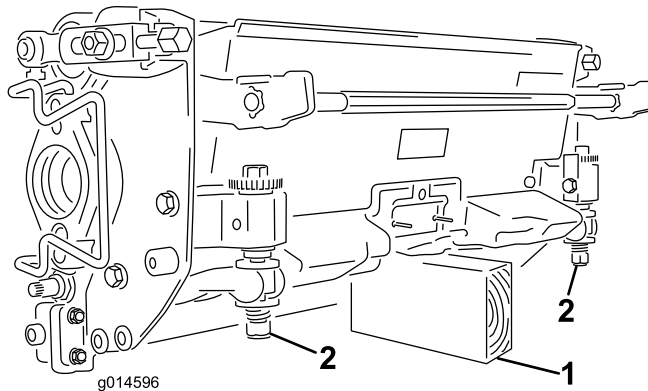
- ตรวจสอบเป็นประจำว่าใบมีดหรือใบมีดกลางทศหรือหรือเสียหายหรือไม่
- ใช้ความระมัดระวังขณะตรวจสอบใบมีด สวมใส่ถุงมือและใช้ความระมัดระวังขณะบำรุงรักษาใบมีดให้เปลี่ยนหรือลับใบมีดแทน ห้ามยึดหรือเชื่อมใบมีดเด็ดขาด
- ใบอุปกรณ์ชุดตัดหญ้าหลายชุด ให้ใช้ความระมัดระวังขณะหมุนชุดตัดหญ้า เนื่องจากอาจทำให้ใบมีดพุ่งในชุดตัดหญ้าอื่นๆ หมุนได้

## การตัดตงและถอดชุดตัดหญ้า

**หมายเหตุ:** เมื่อลบคม ตุงคาความสูงในการตัด หรือทำขั้นตอนการบำรุงรักษาอื่นๆ กับชุดตัดหญ้า ให้จดเก็บมอเตอร์ใบมีดพุ่งของชุดตัดหญ้าในทศเกบกดานหน้าของแขนระบบคนสะเทอนเพื่อป้องกันความเสียหาย

**สำคัญ:** จอຍยระบบคนสะเทอนไปยังตำแหน่งขนสงขณะกมอเตอรใบมีดพุ่งงอຍภายในทวงในโครงของอุปกรณ์ เพราะอาจทำให้มอเตอร์หรือก้ออณเสียหายได้

**สำคัญ:** หากคุณต้องการเองชุดตัดหญ้า หนนดานหลังของชุดตัดหญ้าเพื่อให้อตบนสกรปรสมเบดบารไมวางบนพพพพทำงาน (SU 51)



su 51

g014596

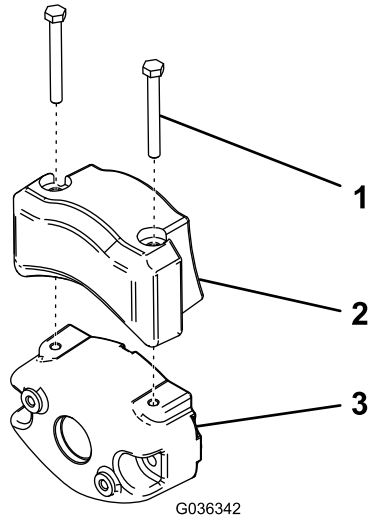
1. ขาดง (ไมมไค)

2. สกรปรสมเบดบาร



# การติดตั้งนำหนกวงไฟฟ้า

ยัดนำหนกวงไฟฟ้าเข้ากับนำหนกวงเดมด้วยสกรูหจวม 2 ตัวดงทแสดงใน [sU 52](#)



sU 52

g036342

1. สกรูหจวม
2. นำหนกวงไฟฟ้า
3. นำหนกวงเดม

# การติดตั้งชุดตดทหยง

1. ถอดขвтอตตไฟชุดตดทหยง โปรดด [ขвтอตตไฟชุดตดทหยง \(ทท 31\)](#)

## ⚠ ขอควรรระจง

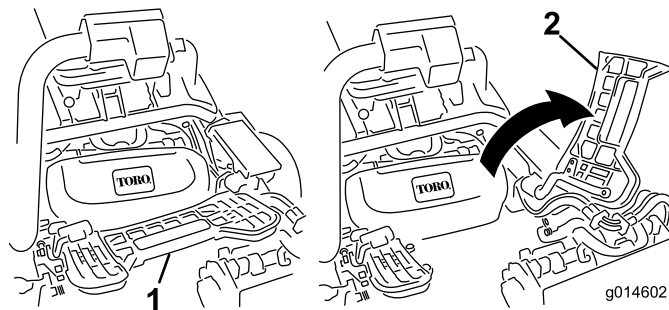
หากคณไมโดตตไฟจากชุดตดทหยง อาจมคณสตรทชุดตดทหยงโดยไมตงใจ ท้ให้เกิดการบอดเจบสทสคบมอและเททโด

ให้แยกขвтอตตไฟชุดตดทหยงเสมอกอนท้ทงนทกบชุดตดทหยง

2. ยลทวาทเททชนและเปลดออกเพอให้เขทงต้ทงนชุดตดทหยงตรงคทงตรง (sU 53)

## ⚠ ขอควรรระจง

ทวาทเททอาจหนบนวโดหากคทลงมยงต้ทงนปด เกบนวโทยทงจกบรเวณทวาทเททชนะทเปลดอย

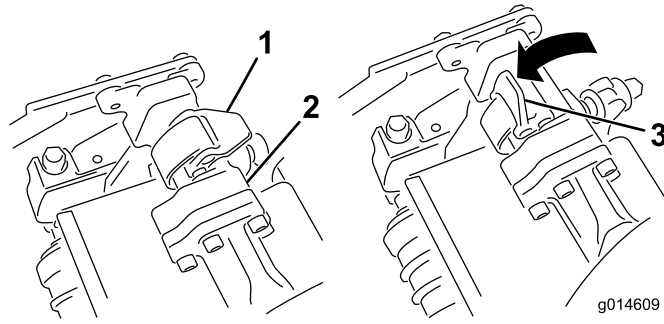


sU 53

g014602

1. ทวาทเทท—ปด
2. ทวาทเทท—เปลด
3. วาทชุดตดทหยงไทเขนคณสะเทอนคทง

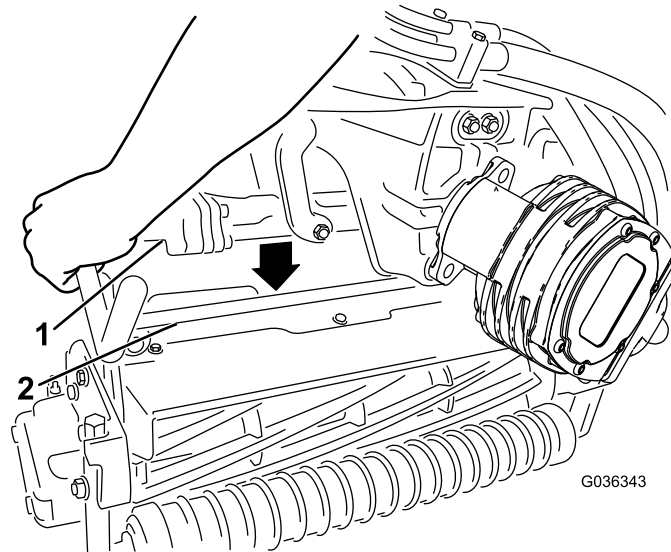
4. หนสลักบนบาร์แขวนระบบกันสะเทือนชั้น (คอเปิดอย) (SU 54) ดนแขวนระบบกันสะเทือนลงเพื่อใหารอยเหอนบารดานบนของชดตตคหญา (SU 55)



SU 54

1. สลค—ต้ำแขงปด  
2. บารแขนระบบกันสะเทอน

3. สลค—ต้ำแขงเปด



SU 55

1. บารแขนระบบกันสะเทอน

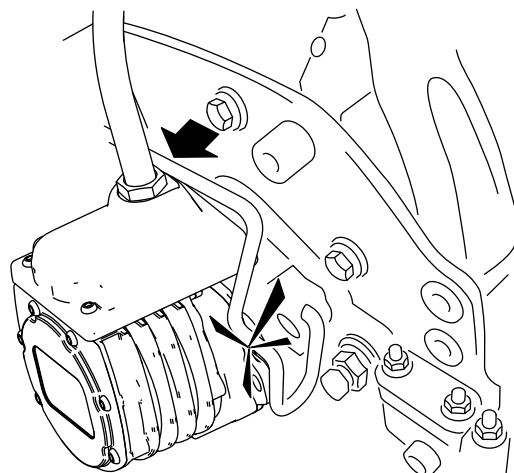
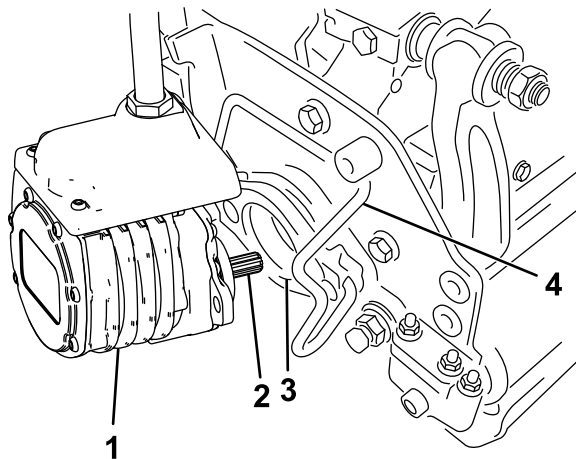
2. บารชดตตคหญา

5. ปดสลกลงออมบารชดตตคหญา และสลคเขาก (SU 54)

**หมายเหตุ:** คณจะโดยนเสงคคกและรสกโดเมอสลคเขาก

6. ทาเพลาสปลายนของมอเตอรชดตตคหญาดวยจาระบคสะอะอด (SU 56)

7. สៃมอเตอรทาดนชยของชดตตคหญา (จกมมมองของต้ำแขงคณชบ) และดงบารยดมอเตอรทอยบนชดตตคหญาไปทงมอเตอรจนกระทงโดยนเสงคคกจกทงสองดนของมอเตอร (SU 56)



G036122

### รูป 56

g036122

- |                   |                 |
|-------------------|-----------------|
| 1. มอเตอร์ใบมดพวง | 3. ชอง          |
| 2. เพลสปลาย       | 4. บารยดมอเตอร์ |

8. ยดตะกร้าหญาเขากบตะขอตะกร้าบนแชนระบบคนสะเทอน
9. ทำชำขนตอนนภบชดตตหญาทวอน ๆ
10. ตอขวตอตตไฟชดตตหญา โปรดต [ขวตอตตไฟชดตตหญา \(หนา 31\)](#)

## การถอดชดตตหญา

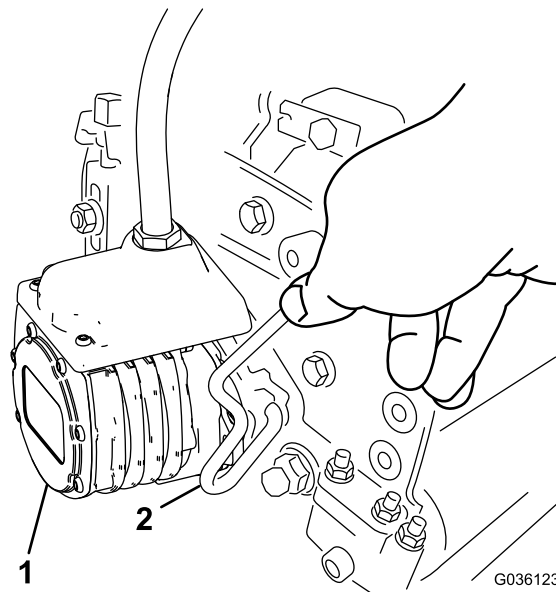
1. ถอดขวตอตตไฟชดตตหญา โปรดต [ขวตอตตไฟชดตตหญา \(หนา 31\)](#)

### **⚠ ขอควรรระวัง**

หากคณไมไดตตไฟจากชดตตหญา อาจมคนสตากรชดตตหญาโดยไมตงใจ  
ทำให้เกดการบาดเจบสาหสภมอและเทาด

**ใแหกขวตอตตไฟชดตตหญาเสมอกอนทำงานภบชดตตหญา**

2. จอดปรภณบนพนรภทสะอาด ลดชดตตหญาลงมากพจนกระทงระบบไฮดรอลภคนสะเทอนยดจนสด ดบเครองยนต์และดงเบรภมอ
3. ดนบารยดมอเตอร์ออกจากชองบนมอเตอร์ไปทางชดตตหญา และถอดมอเตอร์ออกจากชดตตหญา



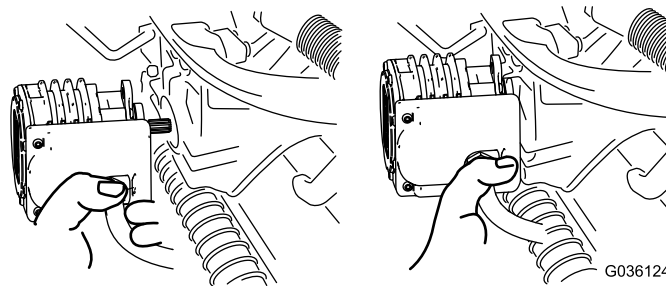
G036123

รูป 57

1. มอเตอร์ใบพัด
2. ครอบมอเตอร์

g036123

4. ย้ายมอเตอร์ไปช่องเก็บกานหนาของระบบกันสะเทือน (รูป 58)



G036124

รูป 58

g036124

**หมายเหตุ:** เมอลบคม ตงคาควมสงในคการตด หรอทำขนตอนคการบารงรคษาอนๆ กบชดตดหญา ใหจตเกบมอเตอรใบมดพวงของชดตดหญาในกเกบทกานหนาของแชนระบบกนสะเทอนเพอปองกนควมเสยหยา

**สำคญ:** อยยกระบบกนสะเทอนไปยงตำแหนงขนสงขณะกมอเตอรใบมดพวงยงอยกยในทวงในคองขงอปรณ เพระจกทำใหมอเตอรหรอกอออนเสยหยาใด หกคณตองเคลอนยयरกตดหญาใมใดตดตงชดตดหญา ใหยดรกตดหญาเขากบแชนระบบกนสะเทอนใดไซยเคเบล

5. เปดสลกบนบารแชนระบบกนสะเทอนของชดตดหญาทคณถอตออกม (รูป 54)
6. ปลดสลกออกจกบารชดตดหญา
7. กลงชดตดหญาออกมจกใตแชนระบบกนสะเทอน
8. ทำขนตอน 3 ถง 7 สำหรบชดตดหญาตวอนๆ ตมกจำเป
9. ตอขวตอตดไฟชดตดหญา ใปรดด ขวตอตดไฟชดตดหญา (หนา 31)

# การตรวจสอบการผสมผสานของใบมดพวงกับใบมดกลาง

ก่อนใช้งานอุปกรณ์ในแต่ละวัน ให้ตรวจสอบการผสมผสานของใบมดพวงกับใบมดกลาง  
กฎแนวความคิดภาพของการติดก่อนหน้าจะเป็นที่ยอมรับได้ก็ตาม ใบมดพวงกับใบมดกลางจะต้องมีการผสมผสานตลอดแนวความยาว  
โปรด *คมอพี* ไซของชุดตัดหญ้า

ก่อนตรวจสอบใบมดพวง ให้ถอดขั้วตัดหญ้าออก โปรด [ดูข้อตัดไฟชุดตัดหญ้า \(หน้า 31\)](#)  
แล้วต่อกลับเข้าไปเมื่อตรวจสอบเสร็จ

## การลบคมใบมดพวง

### ⚠ คำเตือน

การผสมผสานใบมดพวงหรือชิ้นส่วนเคลื่อนไหวอื่น ๆ อาจส่งผลให้เกิดการบาดเจ็บ

- เกบนว มอ และเสาออกห่างจากใบมดพวงหรือชิ้นส่วนเคลื่อนไหวอื่น ๆ
  - อธิบายพยายามหมั่นใบมดพวงด้วยมือหรือแท่นยกเครื่องยนต์ทำงานโดยเด็ดขาด
1. จอดอุปกรณ์บนพื้นราบ ลดชุดตัดหญ้าลงมา ดับเครื่องยนต์ ถอดกุญแจออก และเข้าเบรกจอด
  2. เปิดฝาคอพลาสติกกักตุนชายของเบาะนั่ง
  3. ปรับใบมดพวงกับใบมดกลางในตอนเริ่มแรกให้เหมาะสมสำหรับการลบคมบนชุดตัดหญ้าทั้งหมดที่ต้องการจะลบคม  
โปรด *คมอพี* ไซของชุดตัดหญ้า
  4. สตาร์ทเครื่องยนต์และปล่อยให้เดินรอบเบา หากเครื่องยนต์ดับ ให้เพิ่มความเร็วยนต์
  5. บนแผงควบคุม InfoCenter ให้เลือกลบคมใบมด จากเมนูการซ่อมบำรุง
  6. ตั้งค่า ลบคมใบมด เป็น เปิด
  7. ดึงเมนูหลักขึ้นมา และเลื่อนลงไปทำการตั้งค่า
  8. ในเมนูการตั้งค่า เลื่อนลงมากความเร็วยนต์รอบการลบคมใบมด และใช้ปุ่ม  $\pm$  เพื่อเลือกความเร็วยนต์รอบการลบคมที่ต้องการ
  9. ขณะที่คุณโยกควบคุมการทำงานยกตำแหน่งเคียววาง ดนคนควบคุมการยก/ลดชุดตัดหญ้าไปยังหน้าเพื่อเริ่มการลบคมบนใบมดพวงที่ต้องการ
  10. ทากากเพชรลบคมด้วยแปรงตามยาว ห้ามใช้แปรงตามส
  11. หากใบมดพวงหยุดหรือสายขณะลบคม ให้เลือกการตั้งค่าความเร็วใบมดพวงให้สูงจนกว่าความเร็วจะคงที่
  12. หากต้องการปรับชุดตัดหญ้าขณะลบคม ปิดการทำงานของใบมดพวงโดยดนคนควบคุมการยก/ลดชุดตัดหญ้าไปยังหลังแล้วดับเครื่องยนต์ หลังจากปรับเสร็จแล้ว ให้ทำซ้ำขั้นตอน 4 ถึง 10
  13. ทำซ้ำขั้นตอนเดียวกันบนชุดตัดหญ้าทั้งหมดที่ต้องการลบคม
  14. เสร็จแล้วกลับไป InfoCenter ตั้งค่า ลบคมใบมดเป็นปิด หรือดับกุญแจสตาร์ทไปที่ตำแหน่งปิดเพื่อทำให้อุปกรณ์กลับไปที่การตัดหญ้า
  15. ล้างกากเพชรลบคมทั้งหมดออกจากชุดตัดหญ้า ปรับระยะใบมดพวงกับใบมดกลางของชุดตัดหญ้าตามก้าเป็น ดนคนควบคุมความเร็วใบมดพวงของชุดตัดหญ้าไปยังตำแหน่งการตัดหญ้าที่ต้องการ

# การจอดเกบ

## ความปลอดภัยเมอจอดเกบ

- ดบเครื่องยนต ถอดกญแจ และรอไฟรคหยดนงกอนจะลคอกจากทงคนขบ รอไฟเครื่องยนตเยนลงกอนปรบ ซอมบํารง ทำความสะอาด หรือจอดเกบอปรณ
- อยาจอดเกบอปรณหรือภาชนะบรรจอนํามนในทกมเปลวไฟ ประกายไฟ หรือไฟนํารอง เช่น บนเครื่องทำนํารอง หรือเครื่องใช้ไฟฟ้าอนๆ

## การเตรยมอปรณสำหรัการจอดเกบ

หากคณตองการจอดเกบอปรณไเวเประยะเวลาอน ควรปรุบตตามขนตอนดงตอไปนคณจอดเกบอปรณ:

1. ปรอดด [ความปลอดภัยเมอจอดเกบ \(หนา 78\)](#)
2. กำจอดฝนและเศษหญากสะสมบนอปรณออกไหหมด ลบคมใบมดและใบมดลาง ถ้าจำเปน ปรอดด [คมอฝไชของชดตดหญากำนำยากนสนมกใบมดลางและใบมด](#) อดจาระบบและนํามนหลอลนทจดหลอลนทงหมด
3. บลอกลอเพอไมไหลอยางตองรบนำหนกใด ๆ
4. ระบายและเปลยนนํามนไฮดรอลคและตวกรอง และตรวจสภาพทอและขอตอระบบไฮดรอลค เปลยนถ้าจำเป็น ปรอดด [การเปลยนนํามนไฮดรอลคและตวกรอง \(หนา 71\)](#) และ [การตรวจสอบระบบทอและทอออนไฮดรอลค \(หนา 71\)](#)
5. ควรระบายนํามนเชอเพลงทงหมดออกจากทงเชอเพลง เดนเครื่องยนตจนดบไปเนองจากขาดเชอเพลง เปลยนตวกรองเชอเพลง ปรอดด [การเปลยนตวกรองเชอเพลง/เครื่องแยคนํำ \(หนา 55\)](#)
6. ขณะทเครื่องยนตยงอนอย ระบายนํามนออกจากทงขอเหวยง เตนนํามนใหม่ลงไปใหม่ ปรอดด [การเปลยนนํามนเครื่องและตวกรองนํามนเครื่อง \(หนา 52\)](#)
7. กำจอดนและเศษวสดตางๆ ออกจากกระบอกสบ ครงบนทวกระบอกสบ และปลอกตวพน
8. ถอดแบตเตอรและซารจแบตเตอรไหเตม เกบแบตเตอรบนชนหรือในเครื่อง แตหากเกบไเวในเครื่อง ไหถอดสายไฟออก จดเกบแบตเตอรในสทาทเยน เพอไมไหประจไฟฟ้าในแบตเตอรคลายเรว
9. จดเกบอปรณไเวในทแหงและอน ถ้าเปนไปได

**ကမ္ဘာအကျဉ်းချုပ်:**

**ကမ္ဘာအကျဉ်းချုပ်:**



**ကမ္ဘာအကျဉ်းချုပ်:**

## ประกาศความเป็นส่วนตัวเขตเศรษฐกิจยุโรป/สหราชอาณาจักร

### การใช้ข้อมูลส่วนบุคคลของ Toro

The Toro Company (“Toro”) เคารพความเป็นส่วนตัวของคุณ เมื่อคุณซื้อผลิตภัณฑ์ของเรา เราอาจรวบรวมข้อมูลส่วนบุคคลบางอย่างเกี่ยวกับคุณ กงรวบรวมโดยตรงจากคุณหรือผ่านบริษัท Toro ในท้องถิ่นหรือจากตัวแทนจำหน่าย Toro ใช้ข้อมูลนี้เพื่อปฏิบัติตามข้อผูกพันตามสัญญา เช่น ลงทะเบียนการรับประกันสินค้า ดำเนินการขอใช้สิทธิการรับประกันให้กับคุณ หรือติดต่อคุณในกรณีที่มีการเรียกคืนผลิตภัณฑ์ และเพื่อวัตถุประสงค์ทางธุรกิจที่ถูกต้องตามกฎหมาย เช่น เพื่อความพึงพอใจของลูกค้า ปรับปรุงผลิตภัณฑ์ของเรา หรือให้ข้อมูลผลิตภัณฑ์ที่คุณอาจสนใจ Toro อาจแบ่งปันข้อมูลกับบริษัทย่อย บริษัทในเครือ ตัวแทนจำหน่าย หรือพันธมิตรทางธุรกิจอื่นๆ ที่เกี่ยวข้องกับการดำเนินงาน และเราอาจเปิดเผยข้อมูลส่วนบุคคลเมื่อกฎหมายกำหนด หรือเมื่อเกี่ยวข้องกับการขาย การซื้อ หรือการควบรวมธุรกิจ เราไม่ขายข้อมูลส่วนบุคคลของคุณให้กับบริษัทอื่นเพื่อวัตถุประสงค์ทางการตลาด

### การเก็บรักษาข้อมูลส่วนบุคคล

Toro จะเก็บรักษาข้อมูลส่วนบุคคลของคุณตามที่จำเป็นตามวัตถุประสงค์ข้างต้น และเป็นไปตามข้อกำหนดทางกฎหมาย หากต้องการข้อมูลเพิ่มเติมเกี่ยวกับระยะเวลาการเก็บรักษาของคุณ โปรดติดต่อ [legal@toro.com](mailto:legal@toro.com)

### พันธสัญญาต่อการรักษาความปลอดภัยของ Toro

ข้อมูลส่วนบุคคลของคุณอาจได้รับการประมวลผลในสหรัฐอเมริกาหรือประเทศอื่นๆ ซึ่งอาจกฎหมายคุ้มครองข้อมูลเข้มงวดน้อยกว่าประเทศบ้านของคุณ เมื่อใดก็ตามที่เราถ่ายโอนข้อมูลของคุณออกไปนอกประเทศบ้านของคุณ เราจะใช้ขั้นตอนที่กำหนดตามกฎหมายเพื่อให้แน่ใจว่าการปกป้องที่เหมาะสมสำหรับการคุ้มครองข้อมูล และเพื่อให้แน่ใจว่าข้อมูลได้รับการดูแลอย่างปลอดภัย

### การเข้าถึงและการแก้ไข

คุณสามารถส่งเรื่องแก้ไขหรือตรวจสอบข้อมูลส่วนบุคคล หรือคัดค้านหรือจำกัดการประมวลผลข้อมูลของคุณ หากต้องการใช้สิทธิดังกล่าว โปรดติดต่อเราทางอีเมล [legal@toro.com](mailto:legal@toro.com) หากคุณมีข้อสงสัยเกี่ยวกับวิธีการจัดการข้อมูลของ Toro เราขอแนะนำให้คุณแจ้งเราโดยตรง โปรดทราบว่า ممکنว่าในยุโรปบางประเทศจะร้องเรียนไปยังหน่วยงานกำกับดูแลด้านการคุ้มครองข้อมูล



