

Система за събиране на трева за 107 см тракторна косачка с нулев завой

Номер на модела 79411—Сериен номер 400000000 и следващ

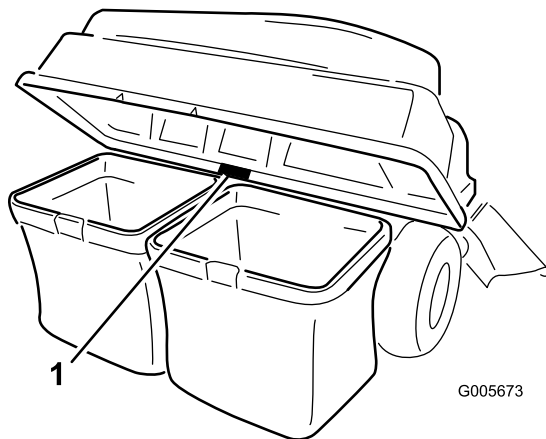
Ръководство за оператора

Въведение

Внимателно прочетете тази информация, за да се запознаете с правилните начини за работа и поддръжка на Вашия продукт и за избягване на наранявания или повреждане на продукта. Вие носите отговорност за правилната работа с продукта и за безопасността.

Посетете www.Toro.com за учебни материали по безопасност на продукта и експлоатация, информация за аксесоари, помощ при намиране на дилър или за регистриране на продукта.

Във всички случаи, когато се нуждаете от сервизно обслужване, от оригинални резервни части на Toro или от допълнителна информация, свържете се с упълномощен за сервизно обслужване дилър или с Център за обслужване на клиентите на Toro, като не забравите да укажете модела и серийните номера на Вашия продукт. **Фигура 1** указва местоположението на данните за модела и серийния номер на продукта. Напишете числата в предвиденото поле.



Фигура 1

1. Местоположение на данните за модел и сериен номер

Номер на модела _____
Сериен номер _____

В това ръководство потенциалните опасности са обозначени със съобщения за безопасност и предупредителен символ за опасност (**Фигура 2**), сигнализиращ опасност, която може да доведе до сериозно нараняване или смърт при неспазване на препоръчаните предпазни мерки.



Фигура 2

Предупредителни символи за опасност

g000502

За подчертаване на информацията в настоящото ръководство се използват 2 думи. **Важно** обръща внимание върху специализирана информация за машината, а **Забележка** подчертава обща информация, изискваща специално внимание.

Съдържание

Въведение	1
Безопасност	2
Безопасност при теглене	3
Етикети с указания за безопасност и инструкции	4
Настройка	5
1 Подготовка на машината	6
2 Сваляне на предпазителя	6
3 Инсталиране на тежестите	6
4 Монтиране на предпазителя	7
5 Инсталиране на прикачното монтаж- устройство	8
6 Монтиране на заключващата щанга	10
7 Сглобяване на капака на системата за събиране на трева	10
8 Монтаж на капака на системата за събиране на трева	11
9 Монтаж на долния ръкав	12
10 Свързване с разтоварващата тръба	13
Действие	14
Изпразване на кошовете за трева	15
Почистване от задръстванията на системата за събиране на трева	16



Безопасност

Сваляне на системата за събиране на трева	16
Използване на теглителния прът	16
Съвети за ползване	17
Поддръжка	19
Препоръчителен график (-ци) за поддръжка	19
Преглед на прикачната система за събиране на трева.....	19
Преглеждане на ножовете на косачката	20
Почистване на прикачната система за събиране на трева.....	20
Съхранение	21
Съхранение на прикачната система за събиране на трева.....	21

- Запознайте се с начините за безопасна експлоатация на оборудването, с органите за управление на оператора и с предупредителните обозначения за безопасност.
- Проявявайте повишено внимание с устройствата за събиране на трева или други приставки. Те могат да променят експлоатационните характеристики и стабилността на машината.
- Следвайте препоръките на производителя за добавяне или сваляне на тежести за колела или противотежести, целящи повишаване на стабилността.
- Не използвайте устройство за събиране на трева по стръмни склонове. Тежките устройства за събиране на трева могат да доведат до загуба на контрол или преобръщане на машината.
- Забавете ход и увеличете вниманието си по склонове. Уверете се, че се движите, следвайки препоръчаната посока по склоновете. Условията на терена могат да повлияят на стабилността на машината. Подхождайте с изключително внимание при работа в близост до свлачища.
- По склоновете поддържайте бавно и равномерно движение. Избягвайте резки промени в скоростта или посоката.
- Устройството за събиране на трева може да пречи на видимостта назад. Проявявайте повишено внимание, когато работите на заден ход.
- Проявете внимание, когато натоварвате или разтоварвате машината на/от ремарке или камион.
- Никога не работете с вдигнат, свален или повреден дефлектор за разтоварване, освен ако не използвате устройство за събиране на тревата.
- Пазете ръцете и краката си далеч от движещи се части. Не извършвайте настройки, докато двигателят работи.
- Паркирайте машината на равен терен, освободете задвижващите механизми и изключете двигателя, преди да напуснете операторското място, независимо от причината, включително и когато трябва да изпразните устройството за събиране на трева или да отпушите ръкава.
- Когато сваляте устройството за събиране на трева, уверете се, че сте монтирали дефлектора на разтоварването или щита

на разтоварващия отвор, които може да са били свалени за монтажа на устройството за събиране на трева. Не експлоатирайте косачката, без да са надлежно монтирани или устройство за събиране на трева или дефлектор за тревата.

- Не оставяйте за дълго тревата в устройството за събиране на трева.
- Компонентите на устройството за събиране на трева са обект на износване, повреда и влошаване на характеристиките, което може да ви изложи на въздействието на движещите се части или да стане повод за изхвърляне на предмети. Често проверявайте компонентите и ги подменяйте с частите, препоръчани от производителя, когато е необходимо.

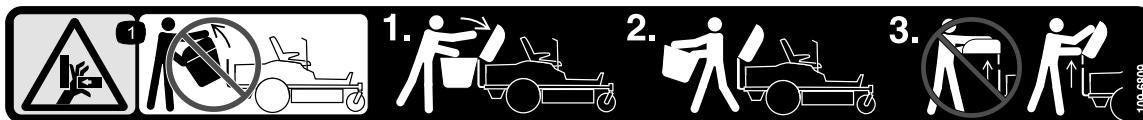
Безопасност при теглене

- Монтирайте прикачното оборудване само на определената точка за прикачване.
- Следвайте препоръките на производителя на инвентара относно ограниченията за тегло на прикачното оборудване и за теглене по склонове.
- Никога не позволявайте на деца или други лица да бъдат в или на тегленото оборудване.
- По склоновете, тежестта на прикачното оборудване може да доведе до загуба на теглителна сила и загуба на контрол. Намалете теглото на прикачния инвентар и забавете скоростта.
- Спирачният път се увеличава от теглото на прикачния инвентар. Движете се бавно и си оставяйте допълнително разстояние при спиране.
- Правете широки завои, за да държите инвентара далеч от машината.
- Не теглете товар, по-голям от теглото на теглещата машина.

Етикети с указания за безопасност и инструкции



Етикетите с предупреждения и инструкции за безопасност са лесно видими за оператора и са разположени в близост до всеки потенциално опасен участък. Заменете етикетите, ако са износени или липсват.



109-6809

decal109-6809

1. Риск от премазване на ръката – не сваляйте цялата система за събиране на тревата от машината; отворете капака на системата за събиране на трева и след това свалете коша(овете) от системата за събиране на трева. Не сваляйте капака на системата за събиране на трева, когато е затворен; отворете капака на системата за събиране на трева и след това го свалете.



110-6691

decal110-6691

1. Опасност от изхвърляне на предмети – дръжте страничните лица на разстояние от машината.
2. Опасност от изхвърляне на предмети, косачка – не работете без поставени на място дефлектор, капак за разтоварване или система за събиране на тревата.
3. Опасност от срязване/откъсване на ръка или крак – стойте настрана от движещите се части.

WARNING: Cancer and Reproductive Harm - www.P65Warnings.ca.gov.
For more information, please visit www.ttcoCAProp65.com

133-8061

133-8061

decal133-8061

Настройка

Свободни части

Използвайте таблицата по-долу, за да проверите дали са доставени всички части.

Процедура	Описание	Количество	Употреба
1	Не са необходими части	–	Подготовка на машината.
2	Не са необходими части	–	Свалете предпазителите (само за машини, оборудвани с MyRide).
3	Болт ($\frac{3}{8}$ x 1") Контрагайка ($\frac{3}{8}$ ") Лява конзола за монтаж на тежести Дясна конзола за монтаж на тежести Шайба Болт ($\frac{5}{8}$ x 2 $\frac{3}{4}$ ") Пакет с тежести	4 6 1 1 2 2 6	Инсталиране на тежестите.
4	Не са необходими части	–	Монтирайте предпазителите (само за машини, оборудвани с MyRide).
5	Стабилизираща скоба Ограничителен болт (5/16 x $\frac{3}{4}$ ") Контрагайка (5/16") Самонарезен винт (5/16 x $\frac{3}{4}$ ") Болт (5/16 x 1") Шарнирна рамка Шплент Щанга Шайба	1 2 4 2 2 1 2 2 2	Инсталиране на прикачното монтажно устройство.
6	Заклучваща щанга Шплент	1 1	Монтиране на заключващата щанга.
7	Капак на системата за събиране на трева Решетка на системата за събиране на трева	1 1	Сглобяване на капака на системата за събиране на трева.
8	Кош за трева Горна тръба на системата за събиране на трева Конзола на шарнира Болт (5/16 x 1") Гайка (5/16")	2 1 2 4 4	Монтаж на капака на системата за събиране на трева.
9	Долен ръкав	1	Монтаж на долния ръкав.
10	Не са необходими части	–	Свързване с разтоварващата тръба.

1

Подготовка на машината

Не са необходими части

Процедура

1. Паркирайте машината върху равна повърхност.
2. Освободете ключа за управление на ножа.
3. За да задействате ръчната спирачка, преместете лостовите за управление на движението навън до позиция NEUTRAL-LOCK (Неутрално-заклучено).
4. Изключете двигателя и извадете ключа.

2

Сваляне на предпазители

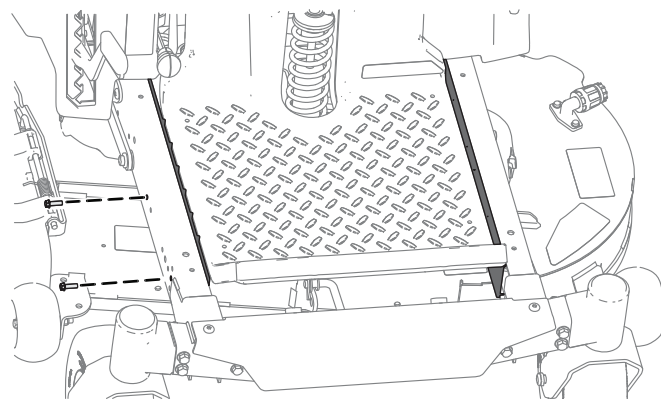
Само за машини, оборудвани с MyRide®

Не са необходими части

Процедура

Забележка: Запазете всички свалени части за последващ монтаж.

1. Свалете болтовете, прикрепващи предпазители към страните на рамата.
2. Свалете предпазители и от двете страни на рамата (Фигура 3).



Фигура 3

3

Инсталиране на тежестите

Части, необходими за тази процедура:

4	Болт ($\frac{3}{8}$ x 1")
6	Контрагайка ($\frac{3}{8}$ ")
1	Лява конзола за монтаж на тежести
1	Дясна конзола за монтаж на тежести
2	Шайба
2	Болт ($\frac{5}{8}$ x 2 $\frac{3}{4}$ ")
6	Пакет с тежести

Процедура

Забележка: Тази процедура се отнася само за модели, оборудвани с лостове за управление. Моделите с кормилно управление **не** изискват монтиране на тежести.

▲ ПРЕДУПРЕЖДЕНИЕ

Системата за събиране на трева променя разпределението на теглото на машината. Работата с машината без предните тежести може да причини нестабилност, която от своя страна може да доведе до загуба на контрол.

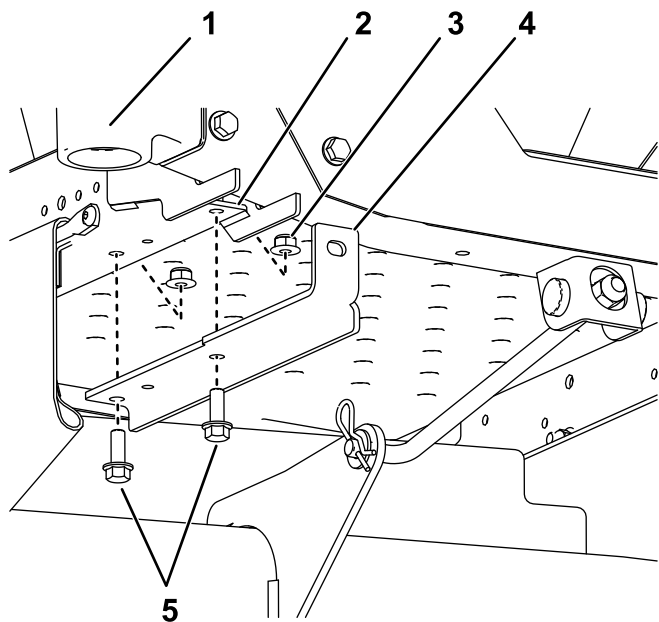
Уверете се, че предните тежести са правилно монтирани, преди да започнете да експлоатирате машината с прикачната система за събиране на трева.

1. Монтирайте конзолите за монтаж на тежестите на долната страна на рамката

с използването на 2 болта ($\frac{3}{8}$ x 1"), и 2 контрагайки ($\frac{3}{8}$ "), така както е показано на **Фигура 4**.

2. Монтирайте пакета с тежестите на конзолите за монтаж на тежести с използването на 2 болта ($\frac{5}{8}$ x $2\frac{3}{4}$ "), 2 шайби и 2 контрагайки ($\frac{3}{8}$ "), така както е показано на **Фигура 5**.
3. Щом монтирате всички тежести и конзоли, уверете се, че всички крепежни елементи са затегнати. Затегнете, ако е необходимо.

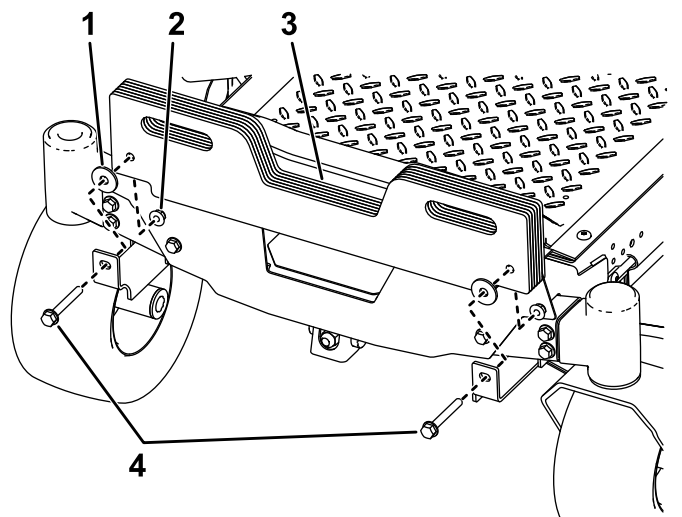
Важно: Винаги, когато сваляте прикачната система за събиране на трева, не забравяйте да свалите предните тежести, за да възстановите обичайната стабилност на машината.



Фигура 4

Вилката на ходовото колело и кормилото не са показани за яснота.

- | | |
|--|----------------------------------|
| 1. Предно дясно ходово колело | 4. Дясна монтажна конзола |
| 2. Отвор за вкарване (показана е дясната страна) | 5. Болтове ($\frac{3}{8}$ x 1") |
| 3. Контрагайка ($\frac{3}{8}$ ") | |



Фигура 5

- | | |
|-----------------------------------|--|
| 1. Дистанционна втулка | 3. Пакет с тежести |
| 2. Контрагайка ($\frac{3}{8}$ ") | 4. Болтове ($\frac{5}{8}$ x $2\frac{3}{4}$ ") |

4

Монтиране на предпазителя

Само за машини, оборудвани с MyRide

Не са необходими части

Процедура

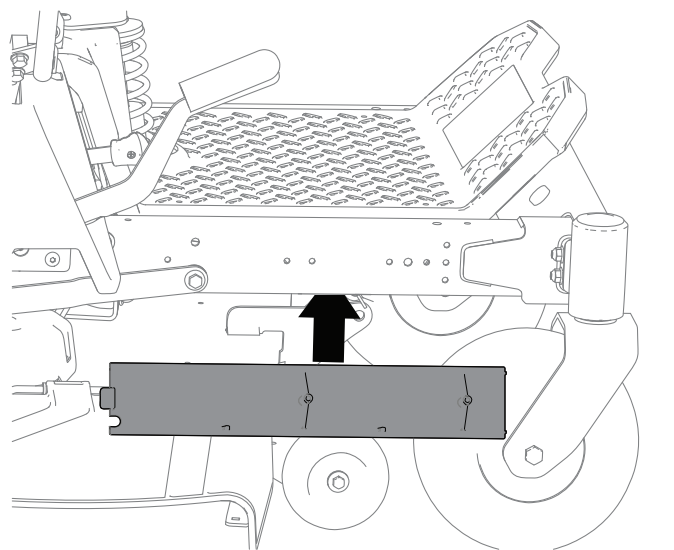
1. Поставете горната страна на предпазителя под платформата; наклонете предпазителя, така че да се плъзне под платформата, и го наместете в прорезите (**Фигура 6**).

5

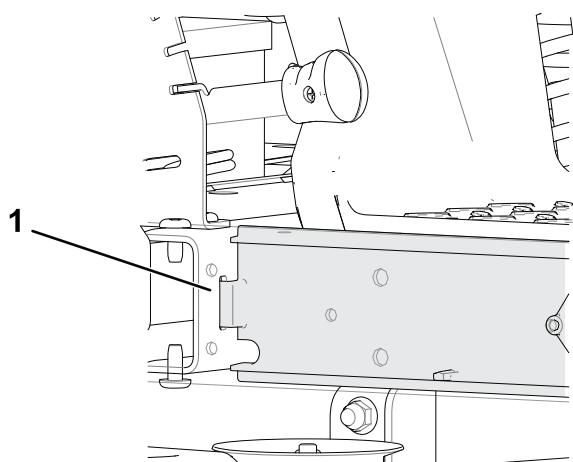
Инсталиране на прикачното монтажно устройство

Части, необходими за тази процедура:

1	Стабилизираща скоба
2	Ограничителен болт (5/16 x 3/4")
4	Контрагайка (5/16")
2	Самонарезен винт (5/16 x 3/4")
2	Болт (5/16 x 1")
1	Шарнирна рамка
2	Шплент
2	Щанга
2	Шайба



g308505



g308526

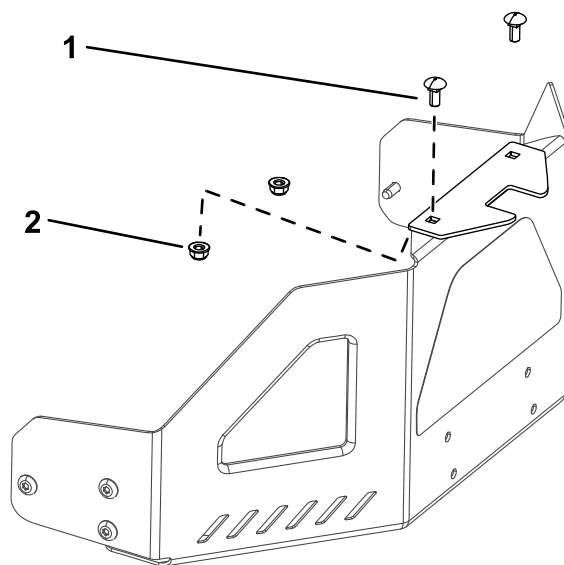
Фигура 6

1. Прорез

2. Прикрепете предпазителя към рамата, като използвате болтовете, свалени в [2 Сваляне на предпазителя \(Страница 6\)](#), както е показано в [Фигура 3](#).

Монтаж на стабилизиращата скоба и шарнирната рамка

1. Монтирайте стабилизиращата скоба към предпазния щит на двигателя, като използвате 2 болта (5/16 x 3/4") и 2 контрагайки (5/16") ([Фигура 7](#)).



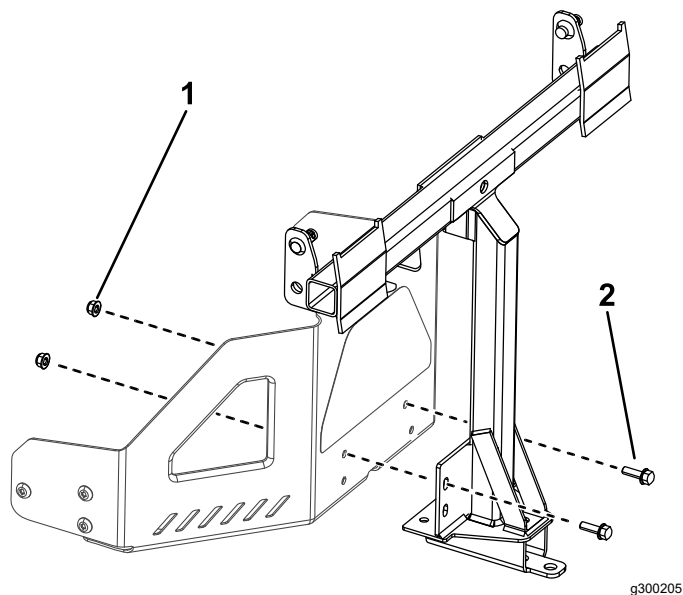
g300204

Фигура 7

1. Ограничителен болт (5/16 x 3/4") 2. Контрагайка (5/16")

2. Монтирайте шарнирната рамка към рамата на машината, както е показано на [Фигура 8](#).

Закрепете шарнирната рамка към рамата на машината, като използвате 2 болта (5/16 x 1") и 2 контрагайки (5/16").

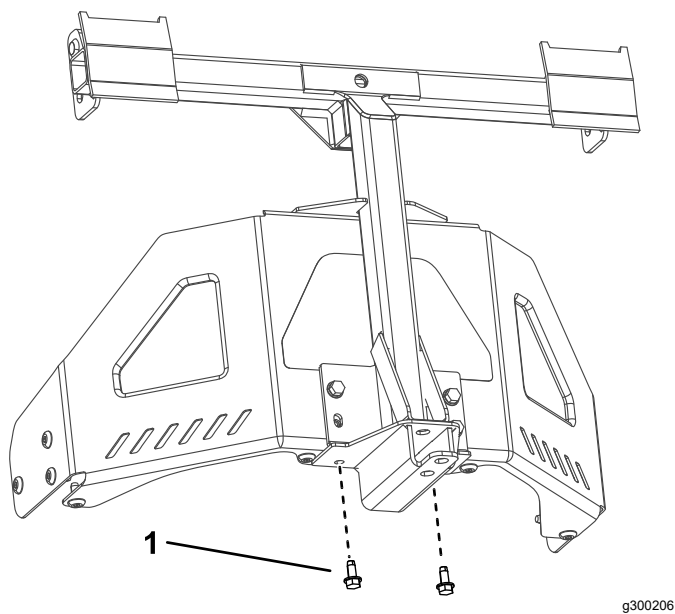


Фигура 8

g300205

1. Контрагайка (5/16")
2. Болт (5/16 x 1")

3. Закрепете шарнирната рамка към дъното на рамата на машината, като използвате 2 самонарезни винта (5/16 x 3/4"), както е показано на [Фигура 9](#).



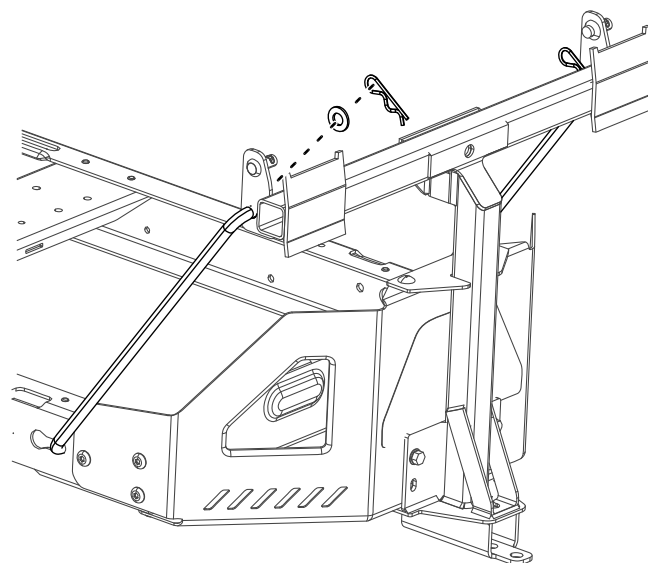
Фигура 9

g300206

1. Самонарезен винт (5/16 x 3/4")

4. Монтирайте огънатия развалцован край на щангата в шлицовия канал от лявата страна на рамата на машината и дръпнете щангата назад, за да я заclinите в рамата ([Фигура 10](#)).

Забележка: Повторете тази стъпка за дясната страна на машината.



Фигура 10

g300207

5. Вмъкнете огънатите краища на щангата в прикачния монтажен възел, както е показано на [Фигура 10](#) и застопорете края на всяка щанга с шайбата и шплента.

6

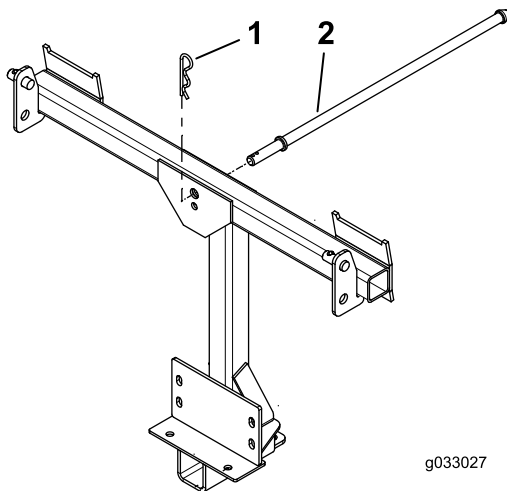
Монтиране на заключващата щанга

Части, необходими за тази процедура:

1	Заклучваща щанга
1	Шплент

Процедура

Монтирайте заключващата щанга с шплента (Фигура 11).



Фигура 11

1. Шплент

2. Заклучваща щанга

7

Сглобяване на капака на системата за събиране на трева

Части, необходими за тази процедура:

1	Капак на системата за събиране на трева
1	Решетка на системата за събиране на трева

Процедура

1. Обърнете капака на системата за събиране на трева наопаки.
2. Монтирайте решетката, както е показано на Фигура 12, така че да се плъзне надолу към кошовете за събиране на трева.

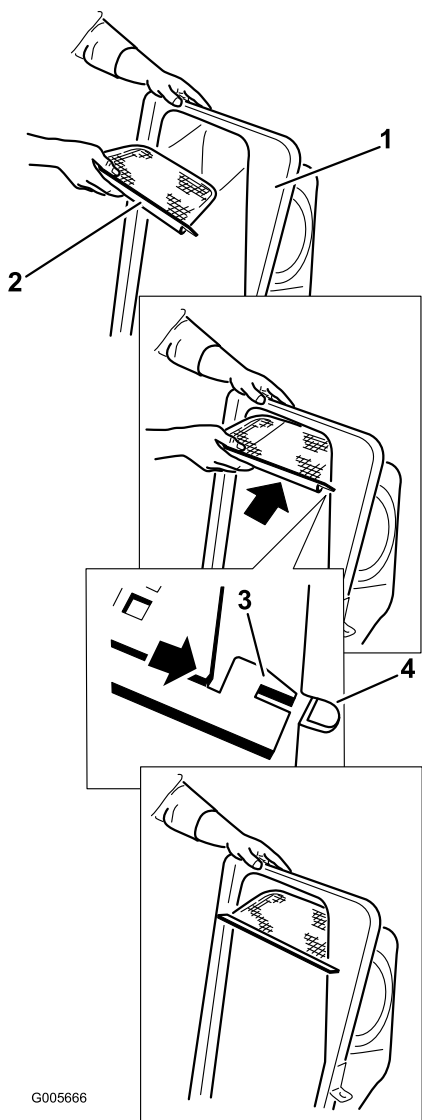
Забележка: Уверете се, че решетките щракват на мястото си и че държачите фиксират капака на системата за събиране на трева.

8

Монтаж на капака на системата за събиране на трева

Части, необходими за тази процедура:

2	Кош за трева
1	Горна тръба на системата за събиране на трева
2	Конзола на шарнира
4	Болт (5/16 x 1")
4	Гайка (5/16")



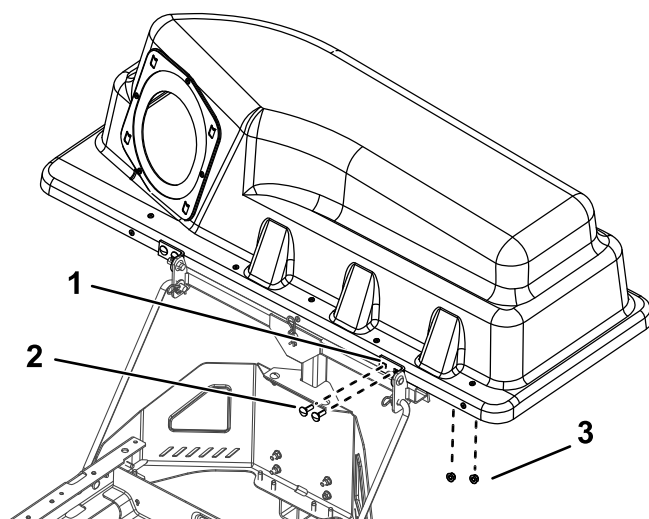
Фигура 12

- | | |
|--|--|
| 1. Капак на системата за събиране на трева | 3. Държач на решетката |
| 2. Решетка | 4. Жлеб в капака на системата за събиране на трева |

Процедура

1. Монтирайте капака на системата за събиране на трева на рамката на системата за събиране на трева.
2. Монтирайте конзолите на шарнира върху шарнирната рамка (Фигура 10).
3. Закрепете капака на системата за събиране на трева към конзолите на шарнира, като използвате 4 болта (5/16 x 1") и 4 гайки (5/16").

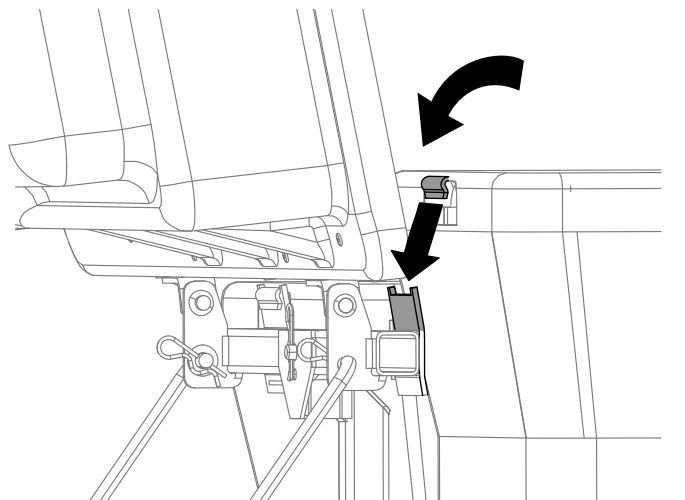
Забележка: Капакът на системата за събиране на трева се монтира лесно, ако се изпълнява едновременно от 2 души.



Фигура 13

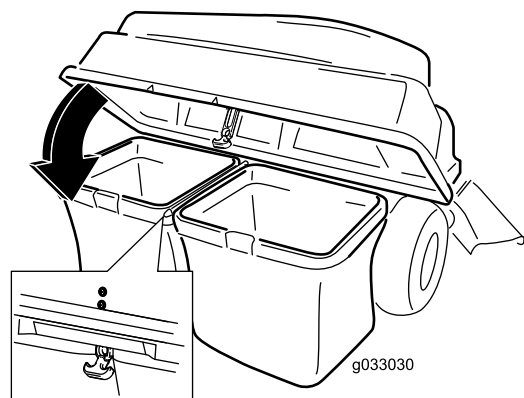
- | | |
|--|------------------|
| 1. Опорни елементи на системата за събиране на трева | 3. Гайки (5/16") |
| 2. Болтове (5/16 x 1") | |

4. Повдигнете капака на системата за събиране на трева и инсталирайте кошовете, като окачите куките на рамката на коша върху държачите (Фигура 14).



Фигура 14

5. Спуснете капака на системата за събиране на трева върху кошовете (Фигура 15).



Фигура 15

6. Монтирайте горната тръба на системата за събиране на трева, като вмъкнете извития край в отвора на капака на системата за събиране на трева.

Забележка: Уверете се, че камбановидния край със закрепващия елемент сочи надолу и продължете с подготовката за свързване с гарнитурата на накрайника.

9

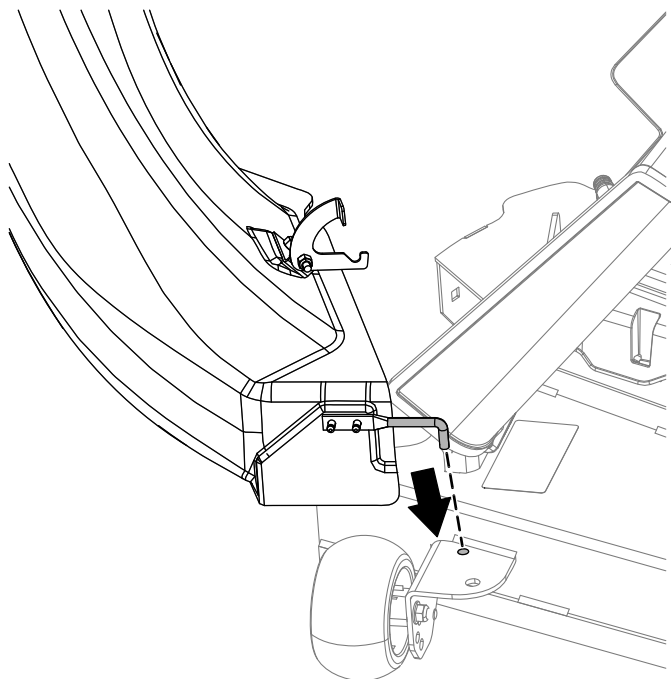
Монтаж на долния ръкав

Части, необходими за тази процедура:

1	Долен ръкав
---	-------------

Процедура

1. Наклонете долния ръкав и поставете щифта в отвора на платформата на косачката, както е показано на Фигура 16.



Фигура 16

2. Завъртете долния ръкав надолу и по посока на платформата така, че долният ръкав да е на нивото на платформата на косачката.

Забележка: Уверете се, че фиксиращата кука на долния ръкав не пречи на тракта и че отворът на долния ръкав е на нивото на платформата.

3. От горната страна на долния ръкав прокарайте заключващата скоба около оста на въртене на възела на дефлектора и поставете щифта в отвора на платформата на косачката (Фигура 17).

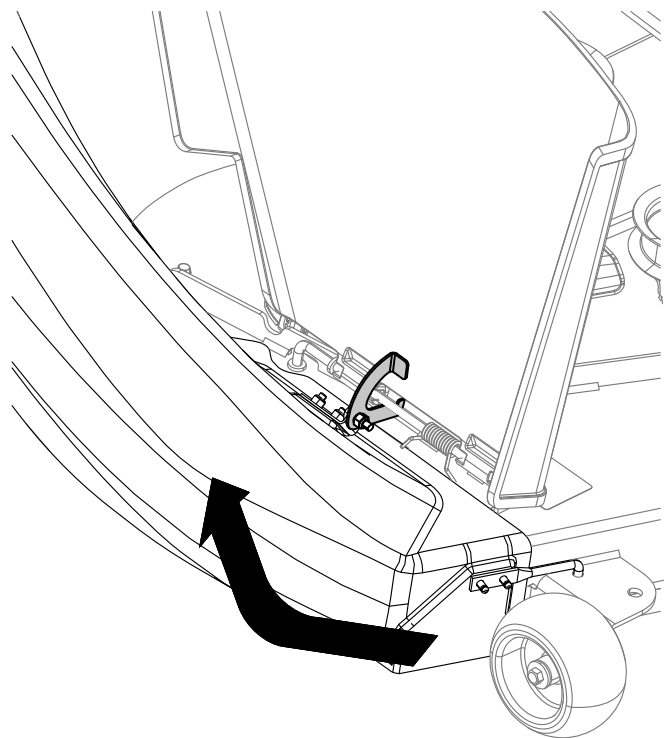
10

Свързване с разтоварващата тръба

Не са необходими части

Процедура

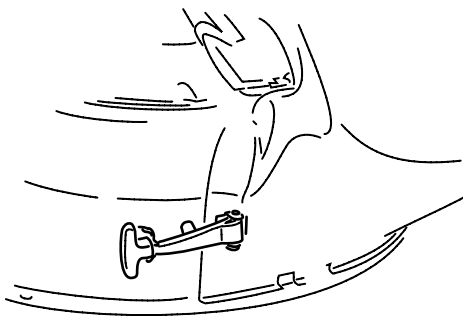
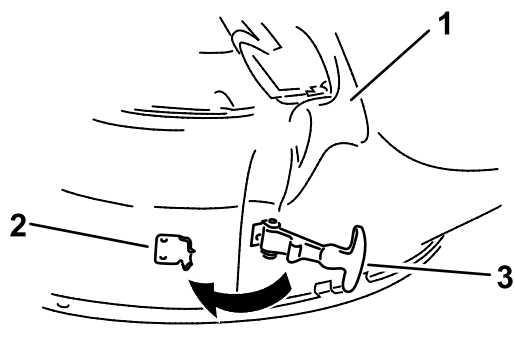
1. Пъхнете извития край на разтоварващата тръба в отвора на капака на системата за събиране на трева (Фигура 19).



Фигура 17

g300375

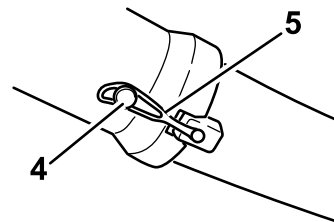
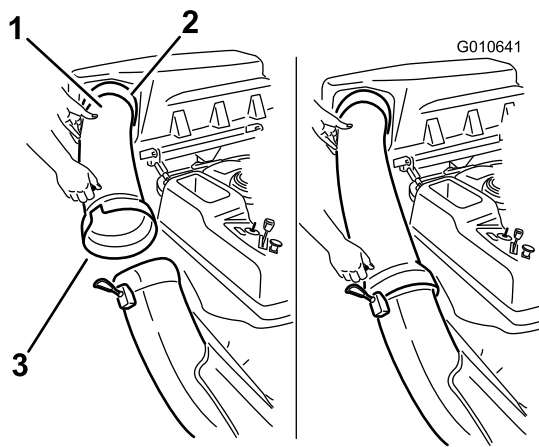
4. Захванете шарнирно закрепеното на долния ръкав заключващо устройство към заварената на платформата на косачката закопчалка (Фигура 18).



Фигура 18

g299268

1. Долен ръкав
2. Закопчалка
3. Шарнирно закрепено заключващо устройство



Фигура 19

g010641

1. Разтоварваща тръба, извит край
2. Отвор в капака на системата за събиране на трева
3. Разтоварваща тръба, камбановиден край
4. Щифт
5. Гумена каишка

2. Нахлузете камбановидния край на разтоварващата тръба върху края на долния ръкав. Поставете закрепващата гумена каишка на долния ръкав върху щифта на разтоварващата тръба, за да я закрепите (Фигура 19).
3. След монтирането на системата за събиране на тревата, монтирайте кабела на запалителната(ите) свещ(и).

Действие

Забележка: Определете лявата и дясната страна на машината спрямо обичайното операторско място.

⚠ ВНИМАНИЕ

За да се предпазите от телесни наранявания, следвайте тези процедури:

- Запознайте се с всички инструкции за експлоатация и безопасност от *Ръководството за оператора* на косачката, преди да използвате инвентара.
- Никога не сваляйте разтоварващата тръба, кошовете, капака на системата за събиране на трева или долния ръкав, докато двигателят работи.
- Винаги изключвайте двигателя и изчакайте всички подвижни части да спрат да се движат, преди да почиствате от задръстване системата за събиране на трева.
- Никога не извършвайте дейности по поддръжката или ремонта, докато двигателят работи.

⚠ ВНИМАНИЕ

Без дефлектора за трева, тръбите на системата за събиране на трева или целия монтиран на място модул на системата за събиране на трева, вие и останалите сте изложени на опасност от контакт с ножовете и изхвърляне на отломки. Контактът с въртящия(ите) се нож(ове) на косачката и изхвърляните отломки ще причини телесно нараняване или смърт.

- Винаги, когато сваляте системата за събиране на трева и преминавате в режим на изхвърляне настрани, монтирайте дефлектора за трева.
- Ако дефлекторът за трева се повреди, незабавно го сменете. Дефлекторът за трева насочва материала надолу към тревната площ.
- Никога не поставяйте ръце или крака под косачката.
- Никога не се опитвайте да разчистите разтоварващият участък или ножовете на косачката, без да сте поставили вала на отводна мощност (ВОМ) в изключено положение и без да сте завъртели ключа на стартера в изключено положение. Освен това, извадете контактния ключ и разкачете кабела от запалителната(ите) свещ(и).
- Изключете двигателя, преди да започнете отпушването на долния ръкав за разтоварване на тревата.

Изпразване на кошовете за трева

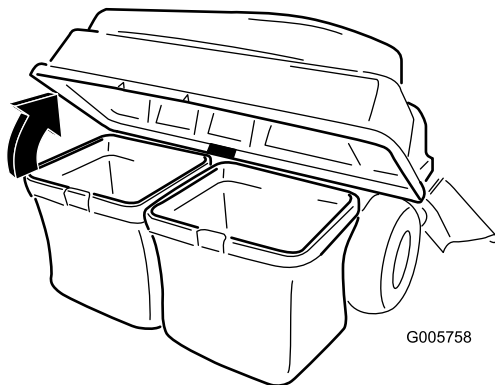
⚠ ОПАСНОСТ

Отпадъците, като листа, трева или съчки, могат да се запалят. Пожар в зоната на двигателя може да причини телесно нараняване или щети на собствеността.

- Поддържайте зоната на двигателя и на ауспуха свободни от натрупване на отпадъци.
- Внимавайте, когато отворите капака на системата за събиране на трева, да не попаднат отпадъци върху участъка на двигателя или ауспуха.
- Преди да приберете машината за съхранение, изчакайте машината да изстине.

Внимавайте при вдигането или работата с коша за трева, когато е пълен. За изпразване на коша за трева:

1. Паркирайте машината върху равна повърхност и изключете превключвателя за управление на ножовете.
2. Преместете лостовете за управление на движението навън до блокирането им в неутрално положение, изключете двигателя, извадете контактния ключ, задействайте паркинг спирачката и изчакайте всички подвижни части да спрат да се движат, преди да напуснете операторското място.
3. Отворете (вдигнете) капака на системата за събиране на трева (Фигура 20).



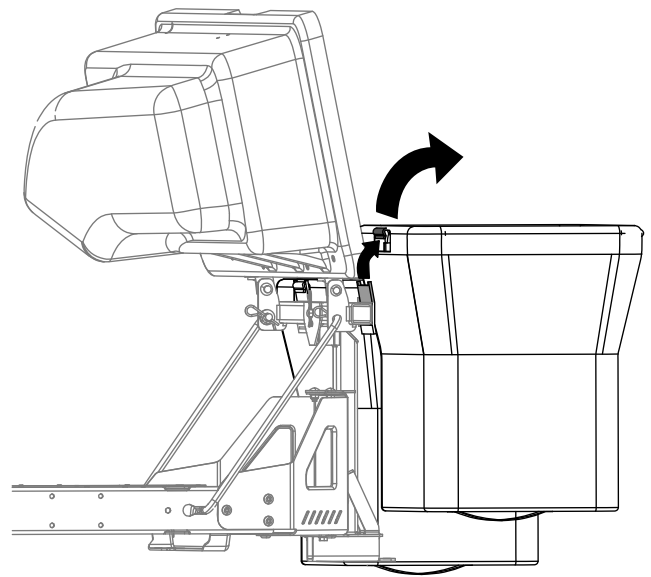
Фигура 20

G005758

g005758

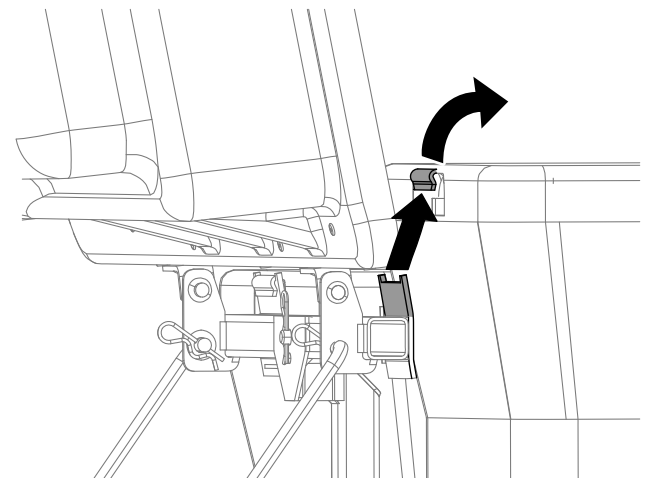
4. Уплътнете събраните в кошовете отпадъци. С две ръце вдигнете коша нагоре и го

откачете от държачите. Изпразнете коша. Повторете процедурата с другия кош.



Фигура 21

g300218



Фигура 22

g300217

5. Монтирайте коша като окачите куките от рамката на коша върху държачите.
6. Спуснете капака на системата за събиране на трева върху кошовете.

Почистване от задръстванията на системата за събиране на трева

⚠ ВНИМАНИЕ

Когато системата за събиране на трева функционира, вентилаторът се върти и може да отреже или да нарани ръце или пръсти.

- Преди настройка, почистване, ремонт или проверка на вентилатора и преди отпушване на долния ръкав, изключете двигателя и изчакайте да спрат да се движат всички подвижни части. Извадете контактния ключ.
 - За освобождаване от задръстване на вентилатора и тръбата си служете с пръчка или подобен предмет, а не извършвайте това с голи ръце.
 - Пазете лицето, ръцете, краката и други части на тялото или дрехите си от скрити, движещи се или въртящи се части.
1. Паркирайте машината върху равна повърхност и изключете превключвателя за управление на ножовете.
 2. Преместете лостовете за управление на движението навън до блокирането им в неутрално положение, спрете двигателя, извадете контактния ключ, задействайте паркинг спирачката и изчакайте всички подвижни части да спрат да се движат, преди да напуснете операторското място.
 3. Проверете кошете за трева и ги изпразнете, ако са се напълнили.
 4. Свалете и откачете разтоварващата тръба и долния ръкав от капака на системата за събиране на трева и от косачката. Внимателно свалете и освободете от задръстването косачката, разтоварващата тръба, долния ръкав и капака на системата за събиране на трева, като използвате пръчка или подобен предмет.
 5. След като сте ги освободили от задръстване, монтирайте цялата конструкция на системата за събиране на трева и подновете работата.

Сваляне на системата за събиране на трева

⚠ ПРЕДУПРЕЖДЕНИЕ

Ако не свалите предните тежести на системата за събиране на трева и работите с машината без прикачната система за събиране на трева, това може да стане причина за нестабилност, която от своя страна да доведе до загуба на контрол.

- Винаги сваляйте предните тежести, когато сваляте прикачната система за събиране на трева.
- Никога не работете с машината без прикачната система за събиране на трева при вече монтирани предни тежести.

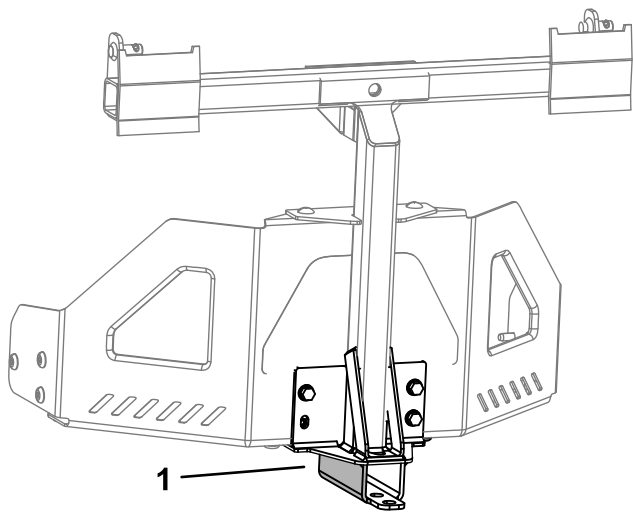
Системата за събиране на трева може да бъде свалена, като повторите в обратен ред стъпките от разделите за поставяне на всички монтирани комплекти, свързани със системата за събиране на трева. Ако са монтирани тежести, винаги сваляйте предните тежести на системата за събиране на трева, когато сваляте прикачната система за събиране на трева.

Забележка: Когато превключвате обратно към режим на странично изхвърляне, отстранете преградата за събиране на трева и поставете първоначалната преграда на режещия апарат, доставена с машината.

Използване на теглителния прът

Опорната конзола на системата за събиране на трева има функция на теглич, който може да се използва за теглене.

- Прочетете и вникнете във всички експлоатационни инструкции на машината.
- При завиване, намалете скоростта и пазете дистанция.
- Правете широки завои и дръжте прикачния инвентар далеч от теглещото превозно средство.
- Прекомерно силното дърпане на теглителния прът може да доведе до отказ на хидростатичната трансмисия.



Фигура 23

g300210

1. Опорна конзола на системата за събиране на трева с теглителен прът

Съвети за ползване

Съвети за събиране на тревата

Да се има предвид габарита

Имайте предвид, че машината е по-дълга и по-широка с монтирания прикачен инвентар. Ако завивате твърде рязко в тесни пространства, можете да повредите инвентара.

Подстригване с тример

Винаги подстригвайте с лявата страна на косачката. Не подстригвайте с дясната страна на косачката, тъй като може да повредите долния ръкав на системата за събиране на трева и разтоварващата тръба.

Височина на рязане

Не настройвайте твърде ниска височина на рязане на косачката, тъй като високата трева, заобикаляща косачката може да затрудни притока на въздух под косачката и влизането в системата за косене на трева. Ако под косачката не навлиза достатъчно въздух, системата за събиране на трева ще се запуши.

Честота на косене

Косете тревата често, особено когато е с бърз растеж. Ако се забавите много, ще трябва да косите тревата два пъти.

Техника на косенето

За по-добър вид на тревния килим, уверете се, че леко застъпвате с косачката вече окосения участък. Това позволява да се намали товара върху двигателя и да намалее вероятността от задръстване на долния ръкав и на разтоварващата тръба.

Скорост на събиране на трева

Най-често ще събирате тревата с лост за оборотите на двигателя на косачката в положение Fast (Бързо) и движение с нормална наземна скорост. Независимо от това и при извънредно суха или запрашена трева, можете да трябва леко да редуцирате оборотите на двигателя и да увеличите наземната скорост на косачката. Системата за събиране на тревата може да се задръсти, ако карате твърде бързо, а оборотите на двигателя са твърде ниски. По склонове може да се наложи да забавите скоростта на движение на косачката. Това помага да се поддържат оборотите на двигателя и тревата да се събира ефективно. Когато е възможно косете по нанадолнище.

⚠ ПРЕДУПРЕЖДЕНИЕ

Тъй като системата за събиране на тревата се пълни, отзад на машината се добавя допълнителна тежест. При рязко спиране или потегляне с машината по склон е възможно да изгубите контрол над управлението или машината да се преобърне.

- Не спирайте и не потегляйте внезапно, когато се движите нагоре или надолу по наклонен терен. Избягвайте да стартирате двигателя по нанагорнище.
- Ако трябва да спрете машината, когато се движите по нанагорнище, освободете управлението на ножа. След това се върнете отново в подножието на хълма на ниска скорост.
- Избягвайте внезапни завои или бърза промяна на скоростта по наклони.
- Никога не работете с машината без прикачната система за събиране на трева при вече монтирани предни тежести.

Събиране на дълга трева

Извънредно дългата трева е тежка и може да не се изсмуква напълно в кошовете за трева. Ако

това се случи, разтоварващата тръба и долният ръкав могат да се запушат. За да се предотврати запушване на системата за събиране на трева, косете тревата с настроена на висока позиция височина на рязане, след това свалете косачката до нормална височина на рязане и повторете процеса по събиране на трева.

Събиране на влажна трева

Винаги се стремете да косите тревата, когато е изсъхнала, защото така вашият тревен килим ще придобие добър външен вид. Ако трябва да косите мокра трева, използвайте конвенционалната функция за странично разтоварване на косачката. Няколко часа по-късно, когато окосената трева изсъхне, монтирайте цялостната прикачна система за събиране на трева и изсмучете окосената трева.

Признаци за запушване

Докато събирате тревата, малко количество окосена трева обичайно излиза от предната страна на косачката. Ако голямата част от окосената трева излиза навън, то това сочи, че кошовете са пълни или системата е задръстена.

Поддръжка

Забележка: Определете лявата и дясната страна на машината спрямо обичайното операторско място.

Препоръчителен график (-ци) за поддръжка

Интервал на техническо обслужване	Процедура по поддръжка
След първите 10 часа	<ul style="list-style-type: none">• Направете преглед на системата за събиране на трева.
Преди всяка употреба или ежедневно	<ul style="list-style-type: none">• Почистете системата за събиране на трева.
Преди съхранение	<ul style="list-style-type: none">• Направете преглед на системата за събиране на трева.• Почистете системата за събиране на трева.

▲ ПРЕДУПРЕЖДЕНИЕ

Ако оставите ключа за запалването в ключалката на стартера, някой може да стартира двигателя и сериозно да нарани вас и стоящите наблизо.

Извадете ключа от запалването и разединете кабела от запалителните свещи, преди да извършите каквато и да е поддръжка. Също така, отмествайте кабела настрана, за да не влиза случайно в контакт със запалителната свещ.

▲ ВНИМАНИЕ

По време на работа двигателят може да се нагорещи. Контактът с нагорещени повърхности може да причини тежко изгаряне.

Оставете двигателя и особено ауспуха да се охладят, преди да ги докосвате.

▲ ВНИМАНИЕ

Отпадъците, като листа, трева или съчки, могат да се запалят. Пожар в зоната на двигателя може да причини телесно нараняване или щети на собствеността.

- Поддържайте зоната на двигателя и на ауспуха свободни от натрупване на отпадъци.
- Внимавайте, когато отваряте капака на системата за събиране на трева, да не попаднат отпадъци върху участъка на двигателя или ауспуха.
- Преди да приберете машината за съхранение, изчакайте машината да изстине.

Преглед на прикачната система за събиране на трева

Интервал на сервизното обслужване: След първите 10 часа

Преди съхранение

Правете преглед на прикачната система за събиране на трева след първите 10 часа работа, а след това — ежемесечно.

1. Проверете долния ръкав, разтоварващата тръба и капака на системата за събиране на

трева. Сменете тези части, ако са спукани или счупени.

2. Затегнете всички гайки, болтове и винтове.
3. Направете преглед на всички крепежни елементи и заключващи устройства.
4. Направете преглед на кошовете за трева за повреди.

⚠ ВНИМАНИЕ

Вие или стоящите наблизо лица могат да пострадат сериозно от изхвърчащи отломки или изхвърлени предмети, които могат да преминат през скъсани, износени или повредени кошове за трева.

- Проверете кошовете за трева за дупки, разкъсвания, износване или други повреди.
- Не перете кошовете за трева.
- Ако кошът е повреден, монтирайте нов кош, доставен от производителя на тази прикачна система за събиране на трева.

4. След измиването, оставете всички части да изсъхнат напълно.

Преглеждане на ножовете на косачката

Редовно правете преглед на ножовете на косачката и винаги, когато ножът удари във външен обект.

Ако ножовете са твърде износени или повредени, монтирайте нови ножове. Направете справка с *Ръководството за оператора* на вашата косачка за пълния обем операции за поддръжка на ножа.

Почистване на прикачната система за събиране на трева

Интервал на сервизното обслужване: Преди всяка употреба или ежедневно

Преди съхранение

Забележка: За да предотвратите бързото износване на материала на кошовете, съхранявайте кошовете там, където те биха изсъхнали напълно след всяко използване.

1. След всяко използване, свалете и измийте отвътре и отвън капака на системата за събиране на трева, разтоварващата тръба, долния ръкав и долната страна на косачката с водна струя от градински маркуч. Използвайте мек почистващ препарат за отстраняване на полепналата мръсотия.
2. Уверете се, че сте отстранили полепнала трева от всички части на машината.
3. Промийте кошовете за трева с вода от градинския маркуч, за да отстраните всякакви отпадъци.

Съхранение

Съхранение на прикачната система за събиране на трева

1. Почистете прикачната система за събиране на трева; направете справка с [Почистване на прикачната система за събиране на трева \(Страница 20\)](#).
2. Направете преглед на прикачната система за събиране на трева за повреда; направете справка с [Преглед на прикачната система за събиране на трева \(Страница 19\)](#).
3. Уверете се, че кошовете за трева са празни и старателно ги изсушете.
4. Съхранявайте системата за събиране на трева на чисто, сухо място, защитено от пряка слънчева светлина. Това запазва пластмасовите части и удължава живота на системата за събиране на трева. Ако се налага да съхранявате системата за събиране на трева навън, покрийте я с водостойчиво чергило.

Бележки:

Бележки:

Предупредителна информация за Поправка 65 на Калифорния

Какво е това предупреждение?

Може да видите продукт за продажба с предупредителен етикет като следния:



ПРЕДУПРЕЖДЕНИЕ: причиняващи рак и репродуктивни увреждания
– www.p65Warnings.ca.gov.

Какво е Поправка 65?

Поправка 65 се отнася за всяко дружество, работещо в Калифорния, продаващо продукти в Калифорния или произвеждащо продукти, които могат да се продават или закупят в Калифорния. Според нея губернаторът на Калифорния поддържа и публикува списък на химическите вещества, за които е известно, че причиняват рак, родилни дефекти и/или репродуктивни увреждания. Ежегодно актуализираният списък включва стотици химически вещества в множество ежедневно използвани предмети. Предназначението на Поправка 65 е да информира обществеността за излагането на въздействието на тези химически вещества.

Поправка 65 не забранява продажбата на продукти, съдържащи тези химически вещества, а изисква предупреждения на всеки продукт, опаковка на продукта или свързана с продукта литература. Освен това предупреждението на Поправка 65 не означава, че даден продукт нарушава стандартите или изискванията за безопасност. Всъщност правителството на Калифорния е пояснило, че предупреждението по Поправка 65 „не е като регулаторно решение, отсъждащо, че даден продукт е „безопасен“ или „небезопасен“. Много от тези химически вещества от години се използват в продукти от ежедневието без документирана вреда. За повече информация посетете <https://oag.ca.gov/prop65/faqs-view-all>.

Предупреждението на Поправка 65 означава, че даденото дружество или (1) е оценило излагането на въздействието и е заключило, че то надвишава „нивото на липса на значителен риск“; или (2) е избрало да постави предупреждение въз основа на разбирането си относно наличието на изброените химически вещества, без да опитва да оценява излагането на въздействието им.

Навсякъде ли важи този закон?

Предупрежденията по Поправка 65 се изискват само съгласно законите на Калифорния. Тези предупреждения могат да се видят навсякъде в Калифорния в най-различни обстановки, включително, но не само, ресторанти, хранителни магазини, хотели, училища и болници и на най-различни продукти. Освен това някои търговци, занимаващи се с онлайн и дистанционна продажба, предоставят предупреждения по Поправка 65 на уебсайтовете си или в каталозите.

Какво е отношението между предупрежденията на щата Калифорния и федералните ограничения?

Стандартите на Поправка 65 често са много по-стриктни от федералните и международните стандарти. Има много различни вещества, изискващи предупреждение по Поправка 65 при нива, които са далеч по-ниски от федералните ограничения за действие. Например стандартът на Поправка 65 за предупреждения за олово е 0,5 микрограма/ден, което е далеч под федералните и международните стандарти.

Защо не всички подобни продукти имат предупреждение?

- Продуктите, продавани в Калифорния, изискват етикет по Поправка 65, докато същите продукти, продавани другаде, не изискват.
- Дружество, подведено под отговорност по дело въз основа на Поправка 65 и постигнало договорка, може да бъде задължено да използва предупреждения по Поправка 65 за продуктите си, но други дружества с подобни продукти е възможно да нямат подобно изискване.
- Прилагането на Поправка 65 е непоследователно.
- Различните дружества могат да изберат да не предоставят предупреждения, ако заключат, че такива не се изискват по Поправка 65; липсата на предупреждение не означава, че в продукта няма химически вещества от списъка на поправката с подобни концентрации.

Защо Того поставя това предупреждение?

Дружеството Того е избрало да предостави на клиентите колкото може повече информация, за да вземат информирани решения относно продуктите, които закупуват и използват. Того предоставя предупрежденията в определени случаи въз основа на знанията за наличие на едно или повече химически вещества от списъка, без да оценява степента на излагане на тяхното въздействие, тъй като не всички химически вещества от списъка имат изисквания за ограничение на излагането на въздействието им. Макар излагането на въздействието на веществата от продуктите на Того да е пренебрежимо малко или в диапазона „без значителен риск“, поради повишена загриженост дружеството Того е избрало да предоставя предупреждения по Поправка 65. Освен това, ако дружеството Того не предостави тези предупреждения, може да бъде подведено под отговорност в щата Калифорния или от частни лица, желаещи налагането на Поправка 65, и да бъде подложено на значителни наказания.