

50" ja 54" koguja

Nullpöörderaadiusega murutraktor

Mudeli nr 79392—Seeria nr 316000001 ja edasi

Mudeli nr 79392—Seeria nr 400000000 ja edasi

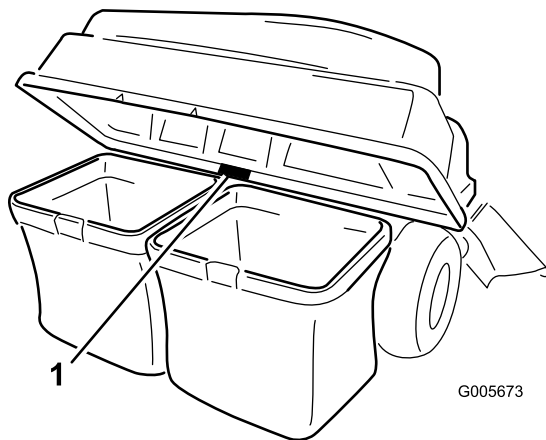
Mudeli nr 79416—Seeria nr 400000000 ja edasi

Kasutusjuhend

Sissejuhatus

Toote õigeks kasutamiseks ja hooldamiseks ning vigastuste ja toote kahjustamise vältimiseks lugege seda teavet tähelepanelikult. Teie vastutate toote nõuetekohase ja ohutu kasutamise eest.

Kui vajate hooldust, originaalvaruosi või lisateavet, võtke ühendust volitatud hooldusfirmaga või klienditeenindusega ning vaadake valmis toote mudel ja seerianumber. **Joonis 1** näitab tootel mudeli- ja seerianumbri asukohta. Kirjutage numbrid selleks ette nähtud tühjale alale.



Joonis 1

1. Mudeli- ja seerianumbri asukoht

Mudeli nr _____
Seeria nr _____

Selles juhendis on esitatud potentsiaalsed ohud ja hoiatussümboliga (**Joonis 2**) tähistatud ohutusteated, mis juhivad tähelepanu ohule, mis võib soovitatud ettevaatusabinõude eiramisel tekitada raskeid või eluohtlikke vigastusi.



Joonis 2

Hoiatussümbolid

g000502

Selles juhendis kasutatakse kahte sõna teabe esiletõstmiseks. „**Oluline**” juhib tähelepanu erilisele mehaanikateabele ja „**märkus**” rõhutab üldist teavet, millele tuleks erilist tähelepanu pöörata.

Sisukord

Sissejuhatus	1
Ohutus	2
Koorma vedamise ohutus	2
Ohutus- ja juhendsildid	3
Paigaldus	4
1 Raskuse paigaldamine	5
2 Tarviku kinnituse paigaldamine	7
3 Koguja ülaosa paigaldamine	9
4 Kinnitusvarda paigaldamine	10
5 Koguja ülaosa paigaldamine	10
6 Väljaviske vaheseina paigaldamine	11
7 Väljaviske kaitsme paigaldamine	12
8 Väljutustoru paigaldamine	12
9 Väljavisketoruga ühendamine	14
Kasutamine	14
Murukogumiskottide tühjendamine	14
Kogujast takistuste eemaldamine	15
Koguja eemaldamine	15
Veetiisli kasutamine	16
Kasutusnõuanded	16
Hooldus	18
Soovitatav hooldusgraafik	18
Koguja tarviku kontrollimine	18
Niiduki terade kontrollimine	18
Murukogumiskottide hooldus	19
Koguja tarviku puhastamine	19
Hoiulepanemine	19
Koguja tarviku hoiustamine	19



Ohutus

- Tutvuge seadmete ja juhtelementide ohutu kasutamise ning ohutussiltidega.
- Olge murukogujate või muude tarvikute puhul eriti ettevaatlik. Need võivad mõjutada masina stabiilsust ja tööomadusi.
- Stabiilsuse parandamiseks järgige tootja soovitusi rattaraskuste või vastukaalude lisamise või eemaldamise kohta.
- Ärge kasutage murukogujat järskudel kallakutel. Raske murukoguja võib põhjustada juhitavuse kaotamist või masina ümberminekut.
- Vähendage kiirust ja kasutage seadet mäenõlvadel eriti ettevaatlikult. Sõitke mäenõlvadel kindlasti soovitatud suunas. Maastikuolud võivad mõjutada masina stabiilsust. Olge järsakute lähedal äärmiselt ettevaatlik.
- Liikuge kallakutel alati aeglaselt ja järk-järgult. Ärge tehke järske pöördeid ega kiiruse- või suunamuutusi.
- Murukoguja võib takistada tahavaadet. Tagurdage äärmiselt ettevaatlikult.
- Olge masina laadimisel haagisele või veokile või selle mahalaadimisel ettevaatlik.
- Ärge kasutage masinat, kui väljaviske deflektor on üles tõstetud, eemaldatud või sellele on muudatusi tehtud, välja arvatud juhul, kui kasutate murukogujat.
- Hoidke käed ja jalad liikuvatest osadest eemale. Ärge tehke reguleerimisi töötava mootoriga.
- Enne juhikohalt mis tahes põhjusel lahkumist, sh murukoguja tühjendamiseks või väljutustoru ummistuse kõrvaldamiseks, parkige masin tasasele pinnale, vabastage hoovad, fikseerige rattad tõkiskingadega ja lülitage mootor välja.
- Murukoguja eemaldamise korral pange tagasi kõik väljaviske deflektorid või kaitsmed, mis võidi murukoguja paigaldamiseks eemaldada. Ärge kasutage niidukit, kui murukoguja või väljaviskedeflektor ei ole paigaldatud.
- Enne murukoguja eemaldamist või väljutustoru ummistuse kõrvaldamist lülitage mootor välja.
- Ärge jätke muru pikemaks ajaks murukogujasse.
- Murukoguja komponentide kulumise ja kahjustuste tõttu võivad liikuvad osad olla katteta ning tekib esemete viskumise oht. Kontrollige tihti komponente ja vajaduse korral asendage need tootja soovitatud osadega.
- Järgige veetava koorma ja kallakutel vedamisega seoses tarviku tootja kaalupiirangute soovitusi.
- Ärge lubage lapsi ega teisi koorma peale ega lähedusse.
- Kallakutel võib koorma kaal põhjustada veojõu kaotust ning juhitavuse kaotamist. Vähendage koorma kaalu ja sõitke aeglasemalt.
- Koorma raskus pikendab pidurdusteekonda. Sõitke aeglaselt ja kasutage peatumiseks pikemat teekonda.
- Tehke laugeid pöördeid, et koorem masinat ei puudutaks.
- Ärge vedage koormat, mis kaalub vedavast masinast rohkem.

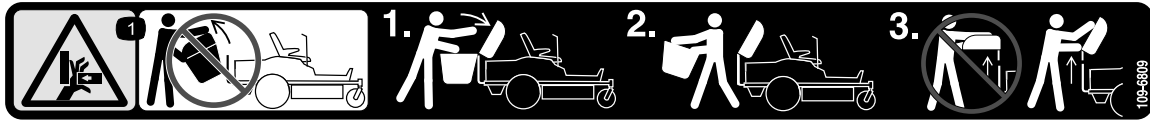
Koorma vedamise ohutus

- Kinnitage koorem alati konksu külge.

Ohutus- ja juhendsildid



Ohutusmärgid ja juhised on kasutajale lihtsasti nähtavad ning asuvad iga võimaliku ohtliku koha lähedal. Asendage kõik kahjustatud või puuduvad märgised.



109-6809

decal109-6809

1. Käte muljumisoht – ärge eemaldage masinalt tervet kogujat, vaid avage koguja ülaosa ja seejärel eemaldage kogujast kott või kotid. Ärge eemaldage koguja ülaosa, kui see on suletud. Avage koguja ülaosa ja seejärel eemaldage see.



110-6691

decal110-6691

1. Viskuvate esemete oht – hoidke kõrvalseisjad eemal.
2. Viskuvate esemete oht, niiduk – ärge töötage ilma deflektori, väljalaske katte ega murukogumissüsteemita.
3. Kätte või jalga löikamise oht – hoidke liikuvatest osadest eemale.

Paigaldus

Lahtised osad

Kontrollige alloleva tabeli järgi, et kõik osad oleksid tarnitud.

Toiming	Kirjeldus	Kogus	Kasutus
1	Polt ($\frac{3}{8} \times 1\frac{1}{4}$) Lukustusmutter ($\frac{3}{8}$) Vasakpoolse raskuse kinnituskronstein Parempoolse raskuse kinnituskronstein Seibid Raskuse kronstein Polt ($\frac{3}{8} \times 1$) Lame raskus Kohvrikujuline raskus Soonega ristvarras	4 4 1 1 4 1 2 1 1 1	Paigaldage raskus.
2	Stabilisaatori kronstein Ümarpeapolt ($\frac{5}{16} \times \frac{3}{4}$) Lukustusmutter ($\frac{5}{16}$) Isekeermestav kruvi ($\frac{5}{16} \times \frac{3}{4}$) Polt ($\frac{5}{16} \times 1$) Pöödraam Tihvt Varras Seib Veotiisli kleebis	1 2 4 2 2 1 2 2 2 1	Tarviku kinnituse paigaldamine.
3	Koguja ülaosa Koguja võre	1 1	Paigaldage koguja ülaosa.
4	Kinnitusvarras Tihvt	1 1	Paigaldage kinnitusvarras.
5	Murukogumiskott Koguja ülemine toru Pöördkronstein Polt ($\frac{5}{16} \times 1$) Mutter ($\frac{5}{16}$)	2 1 2 4 4	Paigaldage koguja ülaosa.
6	Ühtegi osa pole vaja	–	Paigaldage väljaviske vahesein.
7	Ühtegi osa pole vaja	–	Paigaldage väljaviske kaitse.
8	Väljutustoru	1	Paigaldage väljutustoru.
9	Väljavisketoru	1	Ühendage väljavisketoruga.

1

Raskuse paigaldamine

Selleks toiminguks vajalikud osad:

4	Polt ($\frac{3}{8} \times 1\frac{1}{4}$ "
4	Lukustusmutter ($\frac{3}{8}$ "
1	Vasakpoolse raskuse kinnituskronstein
1	Parempoolse raskuse kinnituskronstein
4	Seibid
1	Raskuse kronstein
2	Polt ($\frac{3}{8} \times 1$ "
1	Lame raskus
1	Kohvrikujuline raskus
1	Soonega ristvarras

Toiming

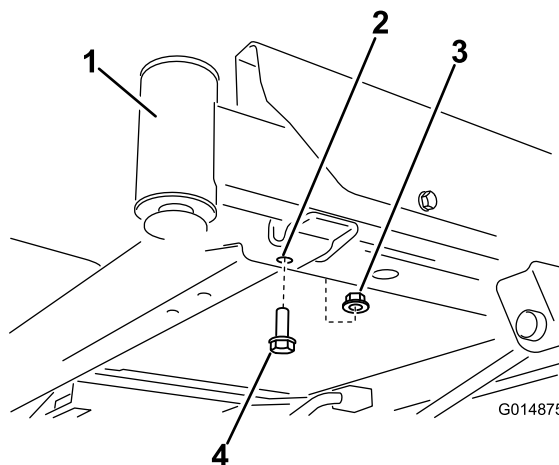
Märkus: Need toimingud kehtivad ainult juhthoobadega mudelitele. Rooliga mudelitele pole vaja raskusi paigaldada.

⚠ ETTEVAATUST!

Koguja muudab masina kaalujaotust. Masina kasutamine ilma eesmistest raskusteta võib tekitada ebastabiilse olukorra, mis võib põhjustada juhitavuse kaotamist.

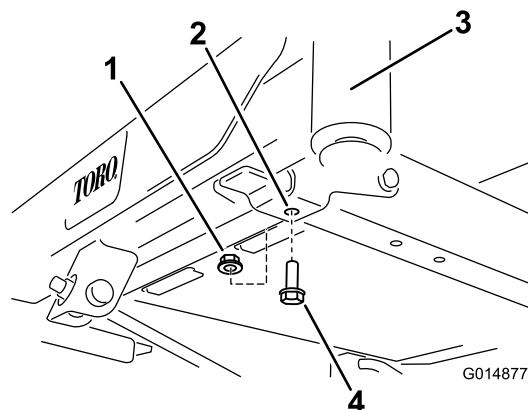
Enne masina kasutamist suurema koguja tarvikuga veenduge, et eesmised raskused oleksid korralikult paigaldatud.

1. Leidke raami alumiselt küljelt eesmised poldid (Joonis 3 ja Joonis 4).
2. Eemaldage kaks polti ($\frac{3}{8} \times 1$ " ja kaks lukustusmutrit ($\frac{3}{8}$ "). Hoidke lukustusmutrid alles.



Joonis 3

1. Eesmine parempoolne rullikratas (kahvelkinnitit ja ratas pole selguse huvides näidatud)
2. Eesmine auk, paremal
3. Lukustusmutter ($\frac{3}{8}$ "
4. Pold ($\frac{3}{8} \times 1$ "

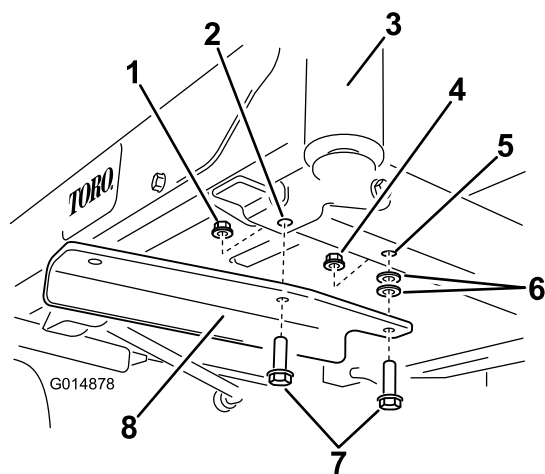


Joonis 4

1. Lukustusmutter ($\frac{3}{8}$ "
2. Eesmine auk, vasakul
3. Eesmine vasakpoolne rullikratas (kahvelkinnitit ja ratas pole selguse huvides näidatud)
4. Pold ($\frac{3}{8} \times 1$ "

3. Leidke lahtistest osadest vasak- ja parempoolse raskuse kinnituskronstein.
4. Paigaldage vasakpoolne kronstein raami alla, kasutades kahte polti ($\frac{3}{8} \times 1\frac{1}{4}$ " ja kahte seibi ja kahte lukustusmutrit ($\frac{3}{8}$ ") (Joonis 5).

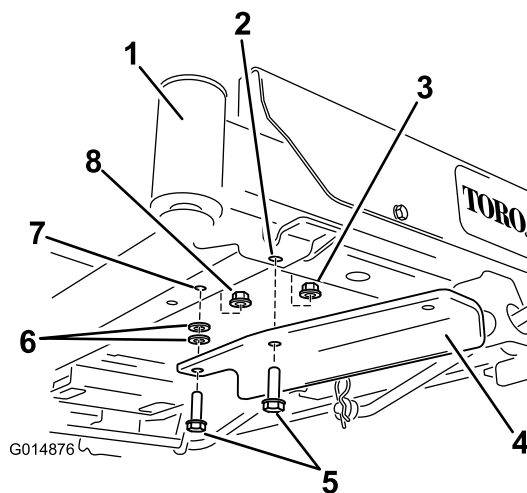
Märkus: Kasutage ühte lahtistest osadest saadud lukustusmutrit ja ühte eelnevalt eemaldatud lukustusmutrit.



Joonis 5

g014878

- | | |
|---|---|
| 1. Olemasolev lukustusmutter ($\frac{3}{8}$ " | 5. Raamis olev auk |
| 2. Eesmine auk, vasakul | 6. Seib |
| 3. Eesmine vasakpoolne rullikratas (kahvelkinnitit ja ratast pole selguse huvides näidatud) | 7. Polt ($\frac{3}{8} \times 1\frac{1}{4}$ " |
| 4. Lukustusmutter ($\frac{3}{8}$ "), lahtistest osadest | 8. Vasakpoolne kinnituskronstein |



Joonis 6

g014876

- | | |
|---|--|
| 1. Eesmine parempoolne rullikratas (kahvelkinnitit ja ratast pole selguse huvides näidatud) | 5. Polt ($\frac{3}{8} \times 1\frac{1}{4}$ " |
| 2. Eesmine auk, paremal | 6. Seib |
| 3. Olemasolev lukustusmutter ($\frac{3}{8}$ " | 7. Raamis olev auk |
| 4. Parempoolne kinnituskronstein | 8. Lukustusmutter ($\frac{3}{8}$ "), lahtistest osadest |

5. Paigaldage masina paremale küljele parempoolne raskuse kinnituskronstein järgmiselt.

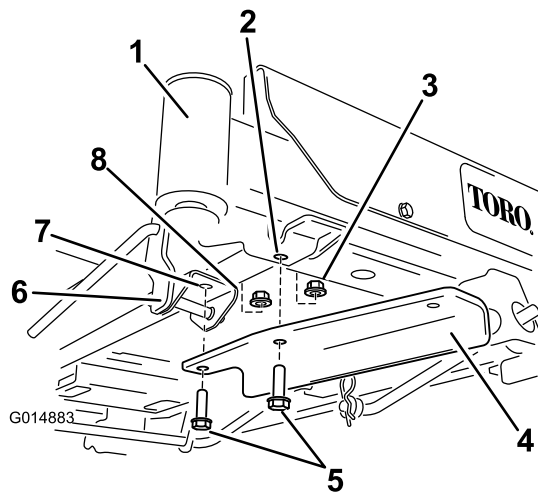
- Ilma tõstmise jalgpedaalita masinate puhul kinnitage kronstein kahe poldi ($\frac{3}{8} \times 1\frac{1}{4}$ "), kahe seibi ja kahe lukustusmutriga ($\frac{3}{8}$ " (Joonis 6).

Märkus: Kasutage ühte lahtistest osadest saadud lukustusmutrit ja teisena seda, mille eelnevalt eemaldasite.

Märkus: Tõstmise jalgpedaaliga masinate puhul seibe ei kasutata.

- Tõstmise jalgpedaaliga masinate puhul eemaldage tõstmise jalgpedaali kronsteiniilt eesmised kinnitused ning kinnitage kronstein kahe poldi ja kahe lukustusmutriga (Joonis 7).

Märkus: Kasutage ühte lahtistest osadest saadud lukustusmutrit ja ühte eelnevalt eemaldatud lukustusmutrit.



Joonis 7

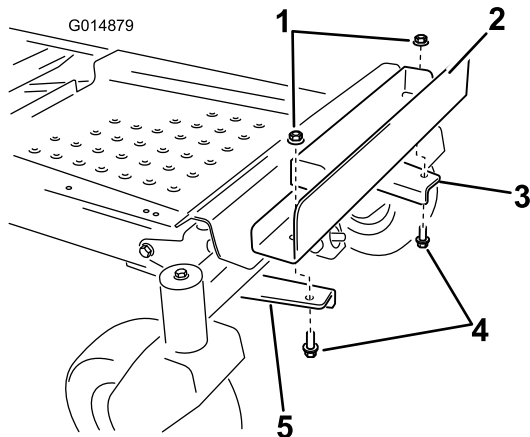
g014883

- | | |
|---|--|
| 1. Eesmine parempoolne rullikratas (kahvelkinnitit ja ratast pole selguse huvides näidatud) | 5. Polt ($\frac{3}{8} \times 1\frac{1}{4}$ ") |
| 2. Eesmine auk, paremal | 6. Tõstmise jalgpedaali kronstein |
| 3. Olemasolev lukustusmutter ($\frac{3}{8}$ " | 7. Kronsteinis olev auk |
| 4. Parempoolne kinnituskronstein | 8. Lukustusmutter ($\frac{3}{8}$ " |

6. Paigaldage raskuse kronstein kinnituskronsteinide külge, joondades kronsteini välimised augud eelnevalt paigaldatud kinnituskronsteinidega (Joonis 8).

Märkus: Veenduge, et kronstein paikneks raami keskel.

7. Kinnitage raskuse kronstein kahe poldi ($\frac{3}{8} \times 1$ " ja kahe lukustusmutriga r ($\frac{3}{8}$ " (Joonis 8).

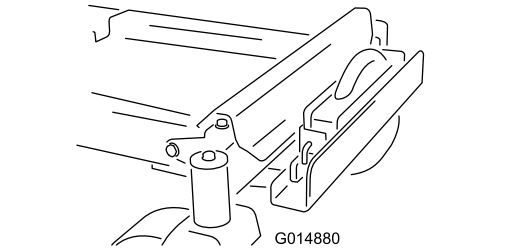
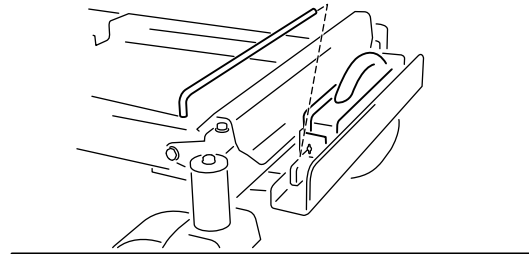
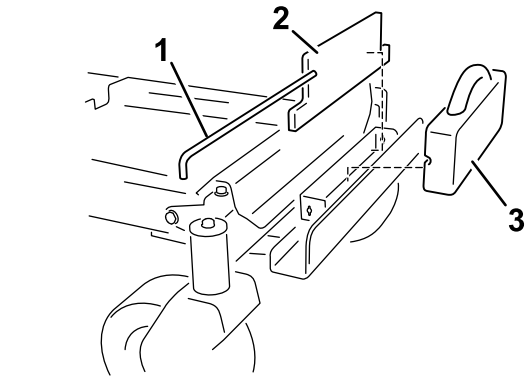


Joonis 8

g014879

- | | |
|-------------------------------------|------------------------------------|
| 1. Lukustusmutter ($\frac{3}{8}$ " | 4. Polt ($\frac{3}{8} \times 1$ " |
| 2. Raskuse kronstein | 5. Parempoolne kinnituskronstein |
| 3. Vasakpoolne kinnituskronstein | |

8. Paigaldage raskuse kronsteinile lame raskus ja liigutage seda tahapoole vastu kronsteini (Joonis 9).



Joonis 9

g014880

- | | |
|-----------------------|--------------------------|
| 1. Soonega ristvarras | 3. Kohvrikujuline raskus |
| 2. Lame raskus | |

9. Paigaldage lameda raskuse ette kohvrikujuline raskus (Joonis 9).
10. Kinnitage raskused soonega ristvarda abil raskuse kronsteini külge (Joonis 9). Paigaldage varras ja pöörake seda lukustamiseks 90 kraadi allapoole.
11. Kui kõik raskused ja kronsteinid on paigaldatud, kontrollige, et kõik kinnitused oleks tugevalt pingutatud. Vajaduse korral pingutage.

Tähtis: Koguja tarviku eemaldamise korral pidage meeles eemaldada eesmised raskused, et tagada masina nõuetekohane stabiilsus.

2

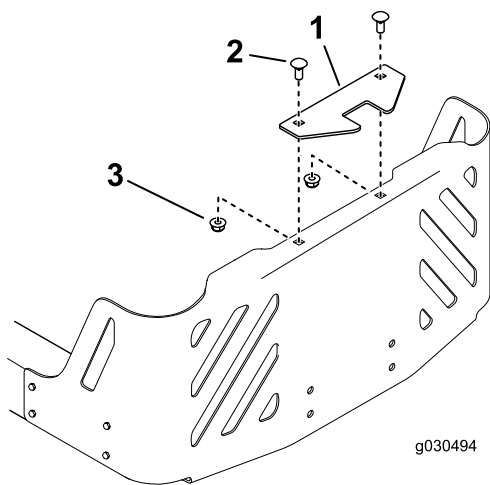
Tarviku kinnituse paigaldamine

Selleks toiminguks vajalikud osad:

1	Stabilisaatori kronstein
2	Ümarpeapolt (5/16" × 3/4")
4	Lukustusmutter (5/16")
2	Isekeermestav kruvi (5/16" × 3/4")
2	Polt (5/16" × 1")
1	Pöördraam
2	Tihvt
2	Varras
2	Seib
1	Veotiidli kleebis

Toiming

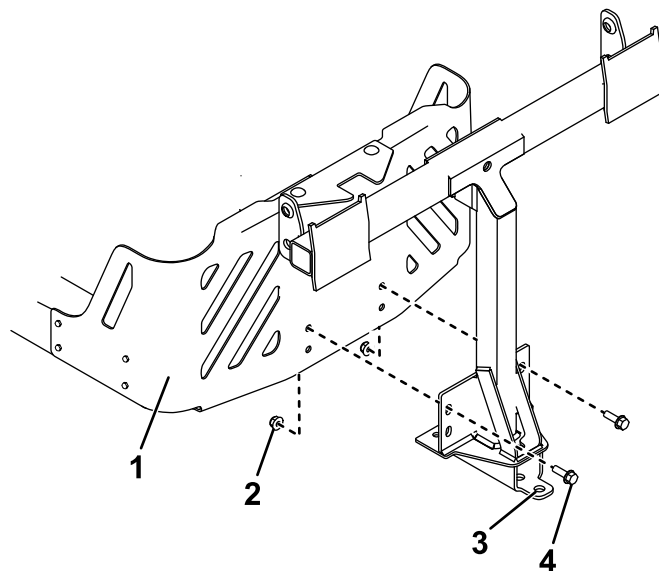
1. Paigaldage stabilisaatori kronstein mootorikaitsme külge, kasutades kahte ümarpeapolti (5/16" × 3/4") ja kahte lukustusmutrit (5/16") (Joonis 10).



Joonis 10

1. Stabilisaatori kronstein
2. Ümarpeapolt (5/16" × 3/4")
3. Lukustusmutter (5/16")

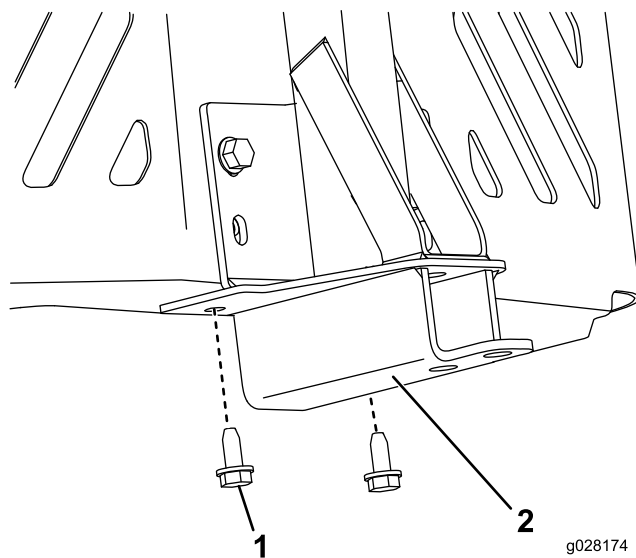
2. Paigaldage pöördraam masina raami külge, nagu on näidatud Joonis 11. Kinnitage pöördraam masina raami külge, kasutades kahte polti (5/16" × 3/4") ja kahte lukustusmutrit (5/16").



Joonis 11

1. Masina raam
2. Lukustusmutter (5/16")
3. Polt (5/16" × 1")
4. Pöördraam

3. Kinnitage pöördraam masina raami alumise osa külge, kasutades kahte isekeermestavat kruvi (5/16" × 3/4"), nagu on näidatud Joonis 12.

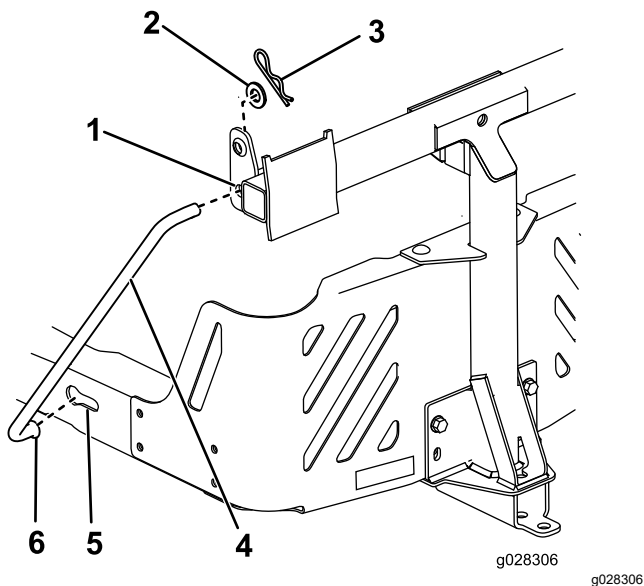


Joonis 12

1. Isekeermestavad kruvid (5/16" × 3/4")
2. Pöördraam

4. Paigaldage varda painutatud alt laienev ots masina raami vasakul küljel olevasse pesse ja liigutage varrast tahapoole, et see raami külge fikseerida (Joonis 13).

Märkus: Korrake seda toimingut masina paremal küljel.



Joonis 13

Näidatud on vasak külg

- | | |
|---------------------|-------------------------------------|
| 1. Tarviku kinnitus | 4. Varras |
| 2. Seib | 5. Masina raam |
| 3. Tihvt | 6. Painutatud alt laienev varda ots |

5. Sisestage varraste painutatud otsad tarviku kinnitusse, nagu on näidatud [Joonis 13](#), ning kinnitage iga varda ots seibi ja tihvtiga.

3

Koguja ülaosa paigaldamine

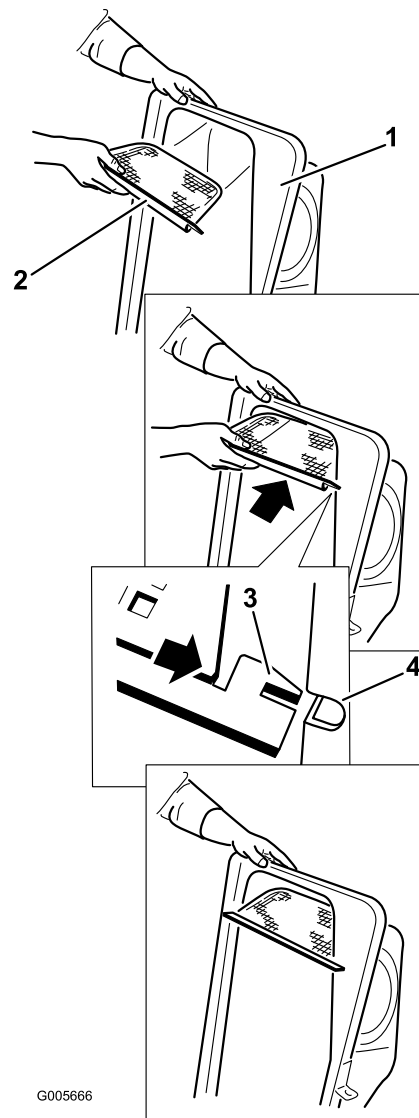
Selleks toiminguks vajalikud osad:

1	Koguja ülaosa
1	Koguja võre

Toiming

1. Pöörake koguja ülaosa tagurpidi.
2. Paigaldage võre, nagu on näidatud [Joonis 14](#), ja veenduge, et see oleks kogumiskottide suunas kaldu.

Märkus: Veenduge, et võred klõpsaks oma kohale ja et sakid kinnituksid koguja ülaosa külge.



Joonis 14

- | | |
|------------------|------------------------|
| 1. Koguja ülaosa | 3. Võre sakk |
| 2. Võre | 4. Pesa koguja ülaosas |

4

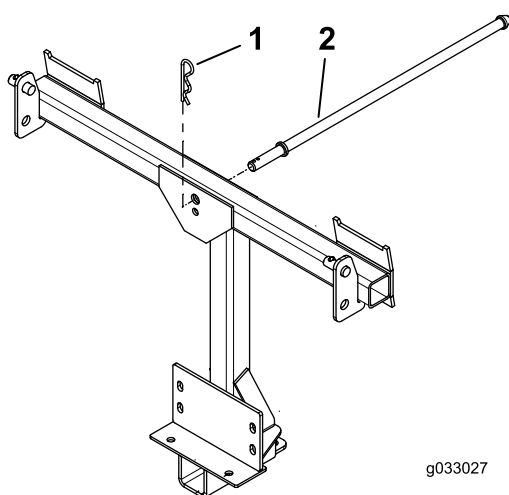
Kinnitusvarda paigaldamine

Selleks toiminguks vajalikud osad:

1	Kinnitusvarras
1	Tihvt

Toiming

Paigaldage kinnitusvarras tihvtiga (Joonis 15).



Joonis 15

1. Tihvt

2. Kinnitusvarras

5

Koguja ülaosa paigaldamine

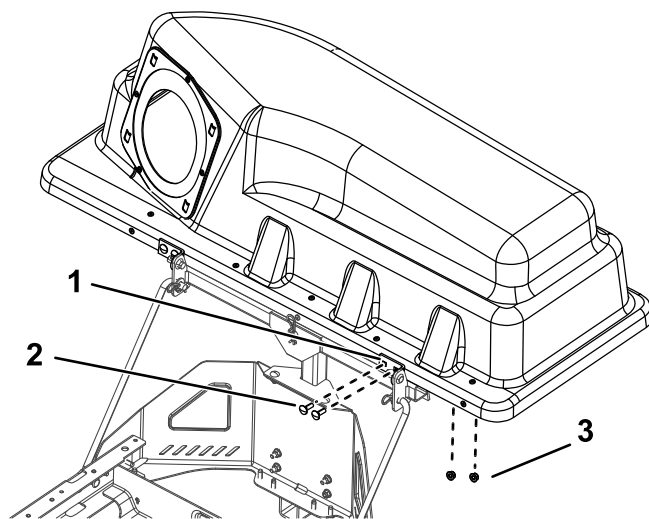
Selleks toiminguks vajalikud osad:

2	Murukogumiskott
1	Koguja ülemine toru
2	Pöördkronstein
4	Polt (5/16 × 1")
4	Mutter (5/16")

Toiming

1. Paigaldage koguja ülaosa koguja raami külge.
2. Paigaldage pöördkronsteinid pöödraami külge (Joonis 16).
3. Kinnitage koguja ülaosa pöördkronsteinide külge, kasutades nelja polti (5/16 × 1") ja nelja mutrit (5/16").

Märkus: Koguja ülaosa on kahekesi lihtsam paigaldada.



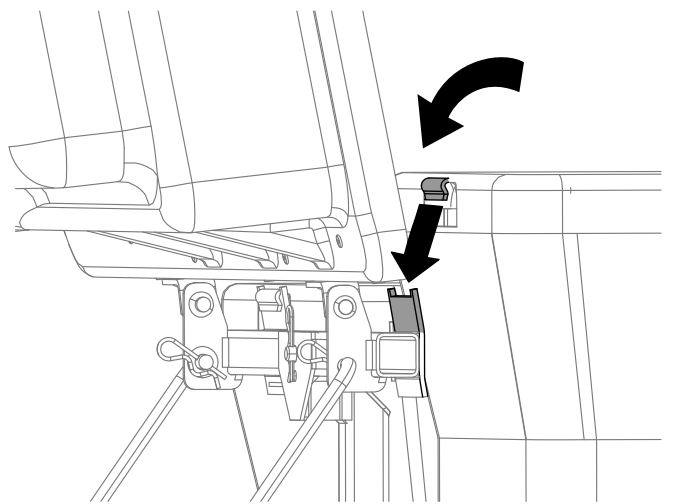
Joonis 16

1. Koguja postid

3. Mutterid (5/16")

2. Poldid (5/16 × 1")

4. Tõstke koguja ülaosa üles ja paigaldage kotid, libistades kotiraami konksud kinnituskronsteinidele (Joonis 17).

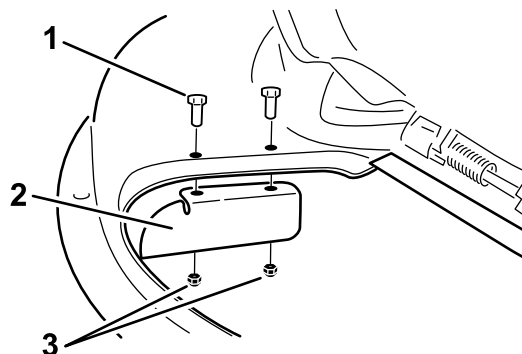


Joonis 17

g300378

Tähtis: Väljaviske vahesein tarniti koos masinaga lahtise osana.

1. Paigaldage väljaviske vahesein niiduki korpuse külge, kasutades kahte polti (5/16 × 3/4") ja kahte lukustusmutrit (5/16") (Joonis 19).
2. Pingutage kinnitused pingutusmomendiga 7–9 N·m.



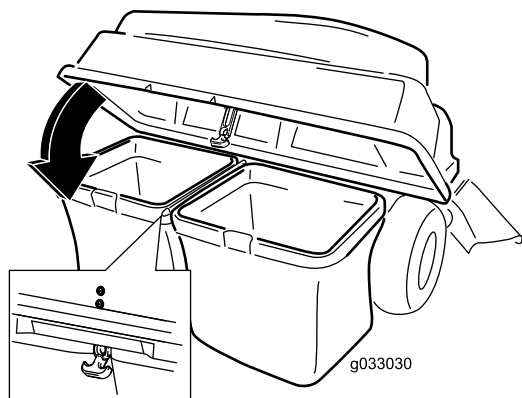
Joonis 19

G015321

g015321

1. Polt (5/16 × 3/4")
2. Väljaviske vahesein
3. Lukustusmutter (5/16")

5. Langetage koguja ülaosa kottidele (Joonis 18).



Joonis 18

g033030

g033030

6. Paigaldage koguja ülemine toru, sisestades kumera otsa koguja ülaosas olevasse avasse.

Märkus: Veenduge, et kinnitusposti alt laienev ots oleks suunatud alla ja ettepoole, et selle saaks viimistluskomplektiga ühendada.

6

Väljaviske vaheseina paigaldamine

Ühtegi osa pole vaja

Toiming

Märkus: Teatud mudelitele on paigaldatud väljaviske vahesein (Joonis 19). Kui väljaviske vahesein on paigaldatud, jätkake järgmise toiminguga.

7

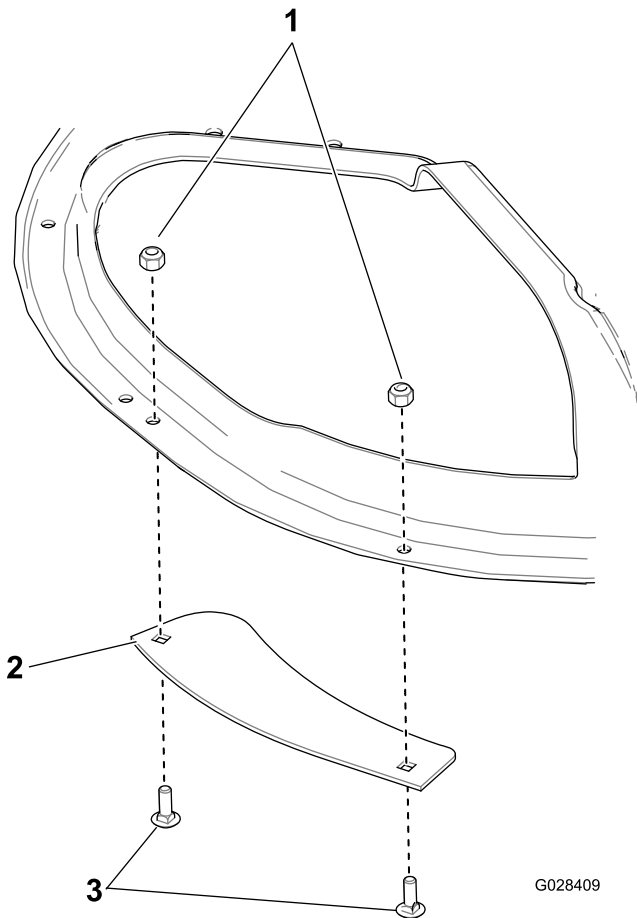
Väljaviske kaitsme paigaldamine

Ühtegi osa pole vaja

Toiming

Märkus: See toiming kehtib ainult 54-tollise niiduki korpusega masinatele.

Kinnitage väljaviske kaitse niiduki korpuse külge, kasutades kahte ümarpeapolti ja kahte lukustusmutrit (Joonis 20).



Joonis 20

- 1. Kinnitusmutrid
- 2. Väljaviske kaitse
- 3. Poldid

G028409

g028409

8

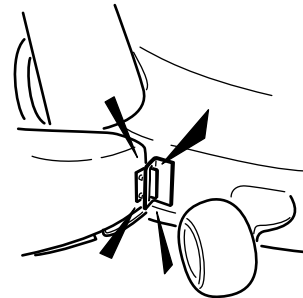
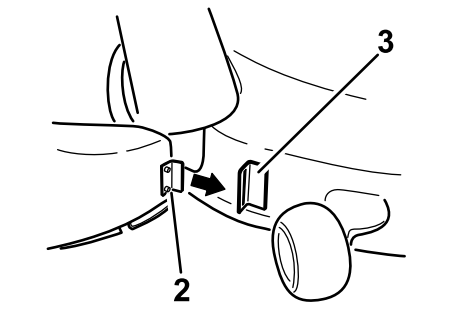
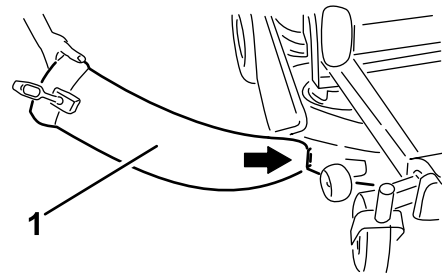
Väljutustoru paigaldamine

Selleks toiminguks vajalikud osad:

1	Väljutustoru
---	--------------

Toiming

1. Sisestage väljutustoru esiosas olev metallist plaat niiduki korpusele keevitatud kronsteini pilusse (Joonis 21).



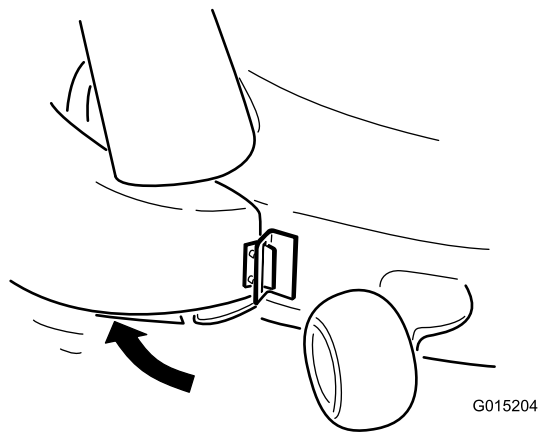
G015203

Joonis 21

- 1. Väljutustoru
- 2. Metallist plaat
- 3. Klamber

g015203

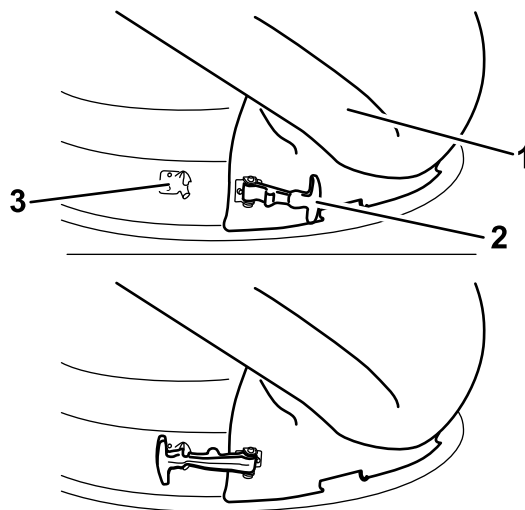
2. Pöörake väljutustoru tagasi ja korpuse poole, nii et väljutustoru oleks vastu niiduki korpust (Joonis 22).



G015204

g015204

Joonis 22



G005756

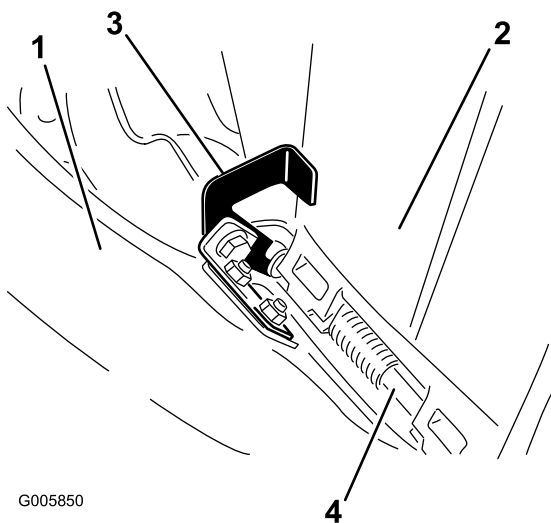
g005756

Joonis 24

- | | |
|------------------|------------|
| 1. Väljutustoru | 3. Klamber |
| 2. Paindlik riiv | |

Märkus: Kui väljutustoru on vastu korpust, siis veenduge, et väljutustoru serv oleks eelnevalt paigaldatud klambri serva all.

3. Pange väljutustoru peal konksukujuline riiv ümber deflektori pöördevarda, nagu on näidatud (Joonis 23).



G005850

g005850

Joonis 23

- | | |
|-----------------|-----------------|
| 1. Väljutustoru | 3. Riiv, konks |
| 2. Deflektor | 4. Pöördevarras |

4. Väljutustoru paigaldamiseks 50-tollisele korpusele kinnitage väljutustorul olev paindlik riiv niiduki korpusele keevitatud klambrisse (Joonis 24).

9

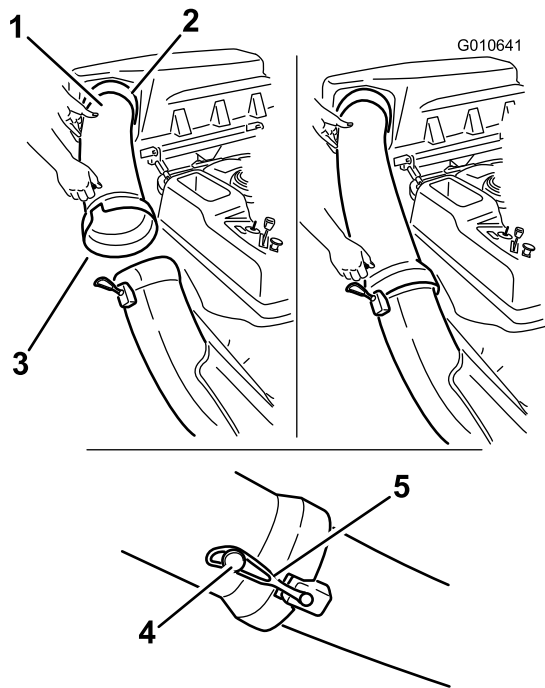
Väljavisketoriga ühendamine

Selleks toiminguks vajalikud osad:

1	Väljavisketoru
---	----------------

Toiming

1. Lükake väljavisketoru kumer ots koguja ülaosas olevasse avasse (Joonis 25).



Joonis 25

1. Väljavisketoru
2. Ava koguja ülaosas
3. Väljavisketoru laienev ots
4. Tihvt
5. Kummipael

2. Lükake väljavisketoru laienev ots väljutustoru otsa peale. Ühenduse fikseerimiseks kinnitage väljutustorul olev kummipael väljavisketorul oleva tihvti külge (Joonis 25).

Kasutamine

Märkus: Masina vasaku ja parema poole tuvastamine tavalises tööasendis.

⚠ HOIATUS

Kehavigastuste vältimiseks toimige järgmiselt.

- Enne selle tarviku kasutamist lugege läbi kõik masina *kasutusjuhendis* esitatud kasutus- ja ohutusjuhised.
- Ärge kunagi eemaldage väljavisketoru, kotte, koguja ülaosa ega väljutustoru, kui mootor töötab.
- Enne kogumissüsteemist takistuse eemaldamist lülitage alati mootor välja ja oodake, et kõik liikuvad osad seiskuksid.
- Ärge tehke hooldus- ega parandustöid töötava mootoriga.

Murukogumiskottide tühjendamine

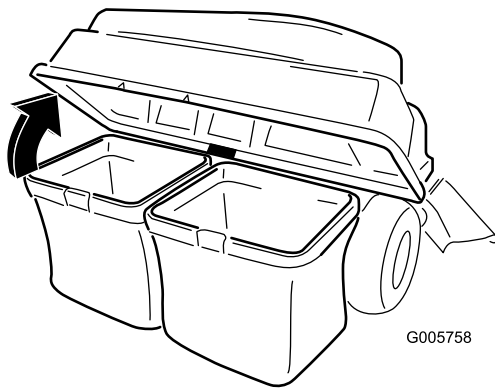
⚠ OHT

Praht, nagu lehed, muru, võsa jms, võib süttida. Mootori piirkonnas tekkiv tulekahju võib põhjustada kehavigastusi või varakahju.

- Hoidke mootori ja summuti piirkond prahist puhas.
- Olge koguja katte avamisel ettevaatlik, et praht mootori ega summuti juurde ei kukuks.
- Enne hoiustamist laske masinal jahtuda.

Olge täis murukogumiskoti tõstmisel või käsitlemisel ettevaatlik.

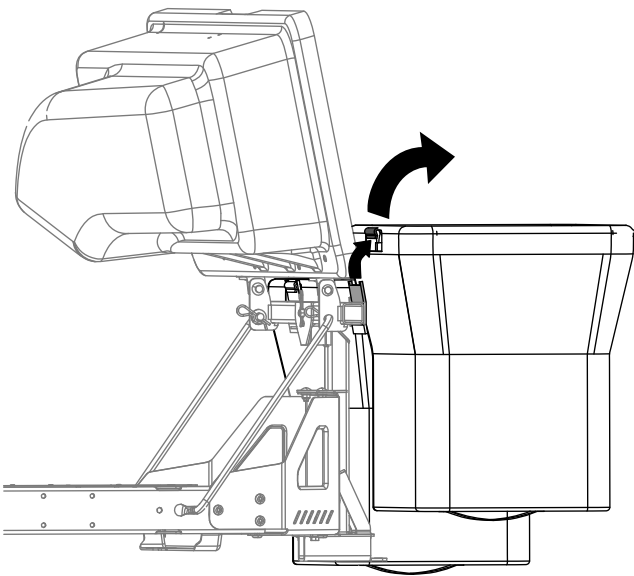
1. Parkige masin tasasele pinnale ja lülitage terade juhtlüliti välja.
2. Enne tööasendist lahkumist liigutage liikumise juhthoovad väljapoole NEUTRAALASENDISSE, lülitage mootor välja, eemaldage võti, rakendage seisupidur ja oodake, kuni kõik osad seiskuvad.
3. Avage (tõstke) koguja ülaosa (Joonis 26).



Joonis 26

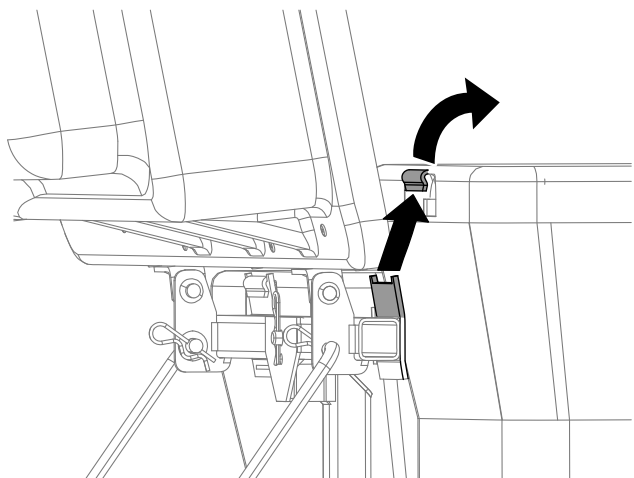
g005758

4. Pressige praht kottidesse. Tõstke kott mõlema käega üles ja vabastage see kinnituskronsteinist. Tühjendage kott. Korrake seda teise koti puhul.



Joonis 27

g300218



Joonis 28

g300217

5. Kottide paigaldamiseks libistage kotiraami konksud kinnituskronsteinidele.
6. Langetage koguja ülaosa kottidele.

Kogujast takistuste eemaldamine

1. Parkige masin tasasele pinnale ja lülitage terade juhtlüliti välja.
2. Enne tööasendist lahkumist liigutage liikumise juhthoovad väljapoole neutraalasendisse, lülitage mootor välja, eemaldage võti, rakendage seisupidur ja oodake, kuni kõik osad seiskuvad.
3. Kontrollige murukogumiskotte ja vajaduse korral tühjendage need.
4. Eraldage väljavisketoru ja väljutustoru.
5. Eemaldage väljavisketoru ja väljutustoru kogu ülaosa ning niiduki korpuse küljest. Kasutades pulka või sarnast eset, eemaldage ettevaatlikult niiduki korpuses, väljavisketorus, väljutustorus või koguja ülaosas olev takistus.
6. Pärast takistuse eemaldamist paigaldage kogu kogumissüsteem tagasi ja jätkake tööd.

Koguja eemaldamine

⚠ ETTEVAATUST!

Kui eesmisi koguja raskusi ei eemaldata ja masinat kasutatakse ilma koguja tarvikuta, võib see tekitada ebastabiilse olukorra, mis võib põhjustada juhitavuse kaotamist.

- Koguja tarviku eemaldamise korral eemaldage alati ka eesmised raskused.
- Ärge kasutage masinat ilma koguja tarvikuta, kui eesmised raskused on paigaldatud.

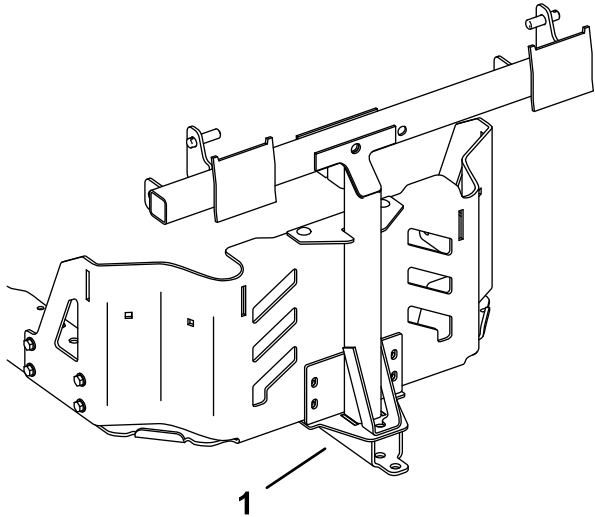
Koguja eemaldamiseks korrake kõiki paigaldatud kogujaga seotud komplektide paigaldustoiminguid vastupidises järjestuses. Kui raskused on paigaldatud, eemaldage koguja tarviku eemaldamise korral alati ka eesmised koguja raskused.

Märkus: Väljaviske vahesein tuleb eemaldada vaid juhul, kui paigaldate multšikomplekti.

Veetiisli kasutamine

Koguja tugikronsteinil on veetiisli funktsioon, mida saab kasutada pukseerimiseks.

- Lugege kõik masina kasutusjuhised läbi ja tehke endale selgeks.
- Pööramisel aeglustage kiirust ja jälgige vahekaugust.
- Pöörake laugelt ja jälgige, et koorem vedava sõidukiga kokku ei põrkaks.
- Liiga suur veetiisli tõmbekoormus võib põhjustada hüdrostaatilise ülekande rikke.



1

Joonis 29

g242935

1. Koguja tugikronstein veetiisliga

Kasutusnõuanded

Kogumise nõuanded

Ärge unustage mõõtmeid

Masin on koos selle tarvikuga pikem ja laiem. Kitsas kohas liiga terava nurga all pöörates võite tarvikut kahjustada.

Trimmerdamine

Trimmerdage alati masina vasakul küljel. Ärge trimmerdage paremal küljel, kuna see võib koguja väljutustoru ja väljavisketoru kahjustada.

Lõikekõrgus

Ärge seadke niiduki lõikekõrgust liiga madalaks, niidukit ümbritsev pikk muru võib takistada õhuvoolu niiduki alla ja kogumissüsteemi. Kui niiduki all on liiga väike õhuvool, tekib kogumissüsteemis ummistus.

Niitmissagedus

Niitke muru sageli, eelkõige siis, kui see kiiresti kasvab. Kui muru kasvab liiga pikaks, peate seda kaks korda niitma.

Niitmistehnika

Parima tulemuse saavutamiseks niitke eelnevalt niidetud alaga veidi kattuvalt. See vähendab mootori koormust ning väljutus- ja väljavisketoru ummistumisohtu.

Kogumise kiirus

Enamiku ajast kogute muru nii, et gaasihoob on KIIRES asendis ja masin sõidab tavapärase kiirusega. Kuid äärmiselt kuiva ja tolmuse muru korral võib olla kasulik veidi gaasihoova kiiruseasendit vähendada ja masina sõidukiirust suurendada. Kui sõidate liiga kiiresti ja mootori kiirus on liiga aeglane, võib kogumissüsteem ummistuda. Nõlvadel võib olla vaja sõidukiirust vähendada. See aitab säilitada mootori kiirust ja kogumistõhusust. Võimaluse korral niitke alati allamäge.

⚠ ETTEVAATUST!

Koguja täitudes muutub masina tagaosa raskemaks. Nõlvadel järsult peatudes ja sõitu alustades võite juhitavuse kaotada või masin võib ümber minna.

- Üles- või allamäge sõites vältige järsku sõidu alustamist või peatumist. Vältige sõidu alustamist ülesmäge.
- Kui peate masina ülesmäge sõites peatama, vabastage terade juhtseade. Seejärel tagurdage aeglaselt mäest alla.
- Vältige kallakutel järske pöördeid või kiirusemuutusi.
- Ärge kasutage masinat ilma koguja tarvikuta, kui eesmised raskused on paigaldatud.

Pika muru kogumine

Liiga pikk muru on raske ja seda ei pruugita korralikult murukogumiskottidesse paisata. Sellisel juhul võivad väljaviske- ja väljutustoru ummistuda. Kogumissüsteemi ummistuse vältimiseks niitke muru kõrge löikekõrgusega, seejärel langetage niiduk tavapärasele löikekõrgusele ja korrake kogumist.

Märja muru kogumine

Parima tulemuse saavutamiseks niitke muru alati siis, kui see on kuiv. Kui peate siiski märga muru niitma, kasutage niiduki tavalist külgväljaviske funktsiooni. Mitme tunni pärast, kui lõigatud muru on kuiv, paigaldage koguja tarvik ja koguge lõigatud muru kokku.

Ummistuse tunnused

Kogumise ajal paiskub niiduki korpuse esiosast veidi muru välja, mis on normaalne. Kui väljapaiskuva muru kogus on suurem, tähendab see, et kotid on täis või süsteem on umbes.

Hooldus

Märkus: Masina vasaku ja parema poole tuvastamine tavalises tööasendis.

Soovitav hooldusgraafik

Hooldusintervallid	Hooldustoimingud
Pärast esimest 10 tundi	• Kontrollige kogujat.
Enne iga kasutamist või iga päev	• Puhastage koguja.
Enne hoiulepanemist	• Kontrollige kogujat. • Puhastage koguja.

⚠ ETTEVAATUST!

Kui jätate süütevõtme süütelukku, võib keegi kogemata mootori käivitada ja teile või kõrvalistele isikutele raskeid vigastusi tekitada.

Enne hooldustööde tegemist eemaldage süütevõti süütelukust ja võtke juhe süüteküünla küljest lahti. Lükake juhe kõrvale, et see süüteküünlaga juhuslikult kokku ei puutuks.

⚠ OHT

Mootor võib töö ajal kuumeneda. Kuumade pindade katsumine võib tekitada tugevaid põletusi.

Enne katsumist laske mootoril, eelkõige summutil, jahtuda.

⚠ OHT

Praht, nagu lehed, muru, võsa jms, võib süttida. Mootori piirkonnas tekkiv tulekahju võib põhjustada kehavigastusi või varakahju.

- Hoidke mootori ja summuti piirkond prahist puhas.
- Olge koguja katte avamisel ettevaatlik, et prahht mootori ega summuti juurde ei kukuks.
- Enne hoiustamist laske masinal jahtuda.

Koguja tarviku kontrollimine

Teenindusvahemik: Pärast esimest 10 tundi

Enne hoiulepanemist

1. Kontrollige väljutustoru, väljavisketoru ja koguja ülaosa. Asendage need osad, kui need on pragunenud või katki.
2. Pingutage kõiki mutreid, polte ja kruvisid.
3. Kontrollige kõiki kinnitusi ja riive ning asendage, kui mõni on puudu või kahjustatud.
4. Kontrollige murukogumiskotte kahjustuste suhtes.

⚠ HOIATUS

Rebenenud, kulunud või kahjustatud murukogumiskottidest välja paiskuv praht või esemed võivad teid või kõrvalseisjaid raskelt vigastada.

- Kontrollige murukogumiskotte aukude, rebendite, kulumise ja muude kahjustuste suhtes.
- Ärge peske murukogumiskotte.
- Kui kott on kahjustatud, paigaldage selle koguja tarviku tootjalt saadud uus murukogumiskott.

Niiduki terade kontrollimine

Kontrollige niiduki terasid pidevalt ja kindlasti juhul, kui tera mõne võõrkehaga kokku puutub.

Kui terad on tugevalt kulunud või kahjustatud, paigaldage uued terad. Teavet terade täishoolduse kohta vaadake *kasutusjuhendist*.

Murukogumiskottide hooldus

Ärge peske murukogumiskotte.

Kotimaterjali kiire kahjustumise vältimiseks hoiustage kotte kohas, kus need pärast kasutamist täielikult kuivavad.

Koguja tarviku puhastamine

Teenindusvahemik: Enne iga kasutamist või iga päev

Enne hoiulepanemist

1. Pärast iga kasutuskorda eemaldage ja peske koguja ülaosa, väljavisketoru ja väljutustoru nii seest kui ka väljast ning niiduki alumine külg aiavoolikust pihustatud veega. Kasutage raskesti eemaldatava mustuse jaoks õrnatoimelist pesuainet.
2. Puhastage kõik osad kindlasti nendele kogunenud murust.
3. Prahi eemaldamiseks loputage murukogumiskotte aiavoolikust pihustatud veega.
4. Pärast pesemist laske kõigil osadel korralikult kuivada.

Hoiulepanemine

Koguja tarviku hoiustamine

1. Puhastage koguja tarvik, vt [Koguja tarviku puhastamine \(lehekülg 19\)](#).
2. Kontrollige koguja tarvikut kahjustuste suhtes, vt [Koguja tarviku kontrollimine \(lehekülg 18\)](#).
3. Veenduge, et murukogumiskotid oleksid tühjad ja täiesti kuivad.
4. Hoiustage kogujat puhtas, kuivas ja otsese päikesevalguse eest kaitstud kohas. See kaitseb plastosi ja pikendab koguja kasutusiga. Kui peate kogujat välitingimustes hoiustama, katke see ilmastikukindla kattega.

