

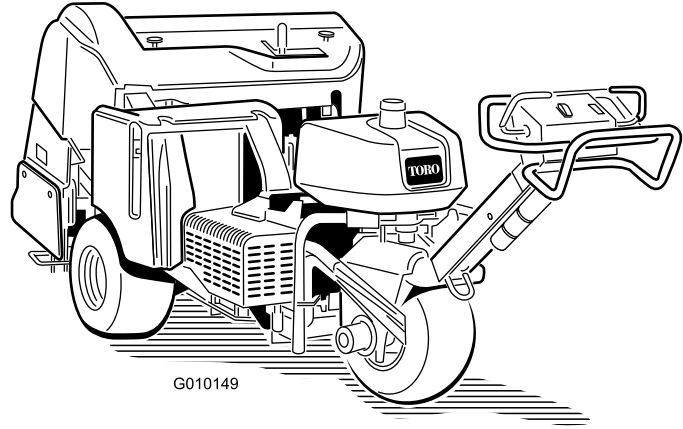


**Count on it.**

**Kullanıcı Kılavuzu**

**ProCore® 648 Havalandırıcı**

Model Numarası 09200—Seri Numarası 41010000 ve Üstü



G010149



Bu ürün, ilgili tüm Avrupa direktiflerine uygundur. Detaylı bilgi için, ayrı olarak verilen Ürün Uygunluk Beyanı (DOC) sayfasını inceleyin.

Bazı bölgelerde bu makinenin motorunda bir kıvılcım tutucunun kullanılmasını gerektiren yerel, eyalet veya federal düzenlemeler bulunduğundan, isteğe bağlı olarak bir kıvılcım tutucu mevcuttur. Kıvılcım tutucuya ihtiyacınız varsa yetkili Toro distribütörünüze başvurun. Orijinal Toro kıvılcım tutucular USDA Ormanlık Servisi tarafından onaylanmıştır.

Ekteki motor kullanıcı kılavuzu, ABD Çevre Koruma Ajansı (EPA) ve emisyon sistemleri, bakım ve garanti ile ilgili California Emisyon Kontrol Yönetmeliği hakkında bilgi vermek üzere sunulmuştur. Yedek parçalar motorun üreticisi kanalıyla sipariş edilebilir.

## ⚠ UYARI

### CALIFORNIA Öneri 65 Uyarısı

**Bu ürünün motor egzozu ve içerdiği bazı maddelerin Kaliforniya Eyaleti tarafından kansere, doğuştan rahatsızlıklara ve başka zararlara neden olduğu kayda geçirilmiştir.**

**Akü kutup başları, uçları ve ilgili aksesuarlar Kaliforniya Eyaleti tarafından kansere ve başka zararlara neden olan kimyasal maddeler olarak kayda geçirilmiş kurşun ve kurşun bulduran bileşenler içermektedir. Dokunduktan sonra ellerinizi yıkayın.**

## Giriş

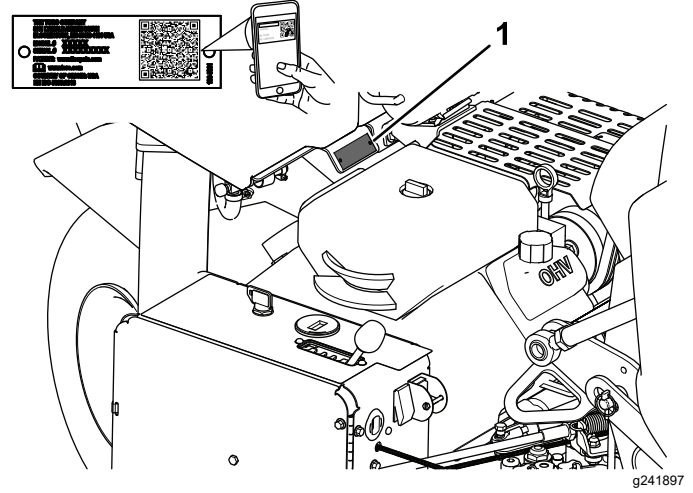
Bu makine yürüyen bir operatör tarafından kumanda edilir ve ticari uygulamalarda görevlendirilen profesyonel operatörler tarafından kullanılmak için tasarlanmıştır. Makine, öncelikle parklar, golf sahaları, spor sahaları ve ticari alanlardaki iyi bakımlı çimlerde geniş alanları havalandırmak için tasarlanmıştır. Bu ürünün kullanım amacı dışında kullanılması size ve çevrenizdekilere zarar verebilir.

Ürünü kullanmayı ve bakımlarını yapmayı öğrenmek ve olası yaralanmalar ile maddi hasarları önlemek için bu bilgileri dikkatle okuyun. Ürünü doğru ve emniyetli bir şekilde kullanmak sizin sorumluluğunuzdur.

Ürün emniyeti ve kullanımıyla ilgili eğitim materyalleri ile aksesuar bilgilerine erişmek, bayi bulmak veya ürününüzü kaydettirmek için [www.Toro.com](http://www.Toro.com) adresine gidin.

Servise, orijinal Toro parçalarına veya ek bilgiye ihtiyaç duyduğunuz takdirde Yetkili bir Servis Merkeziyle ya da Toro Müşteri Hizmetleriyle iletişim kurun ve ürünün model ve seri numaralarını hazır bulundurun. **Şekil 1**, model ve seri numaralarının ürün üzerindeki yerini belirtir. Bu numaraları, ilgili alana yazın.

**Önemli: Garanti, yedek parça ve diğer ürün bilgilerine erişmek için, seri numarası plakasındaki QR kodunu (varsa) mobil cihazınızla taratabilirsiniz.**



Şekil 1

1. Model ve seri numaralarının yeri

Model Numarası \_\_\_\_\_

Seri Numarası \_\_\_\_\_

Bu kılavuz, karşılaşılabilecek tehlikeleri tanımlar ve belirtilen talimatlara uymadığınız takdirde ağır yaralanma veya ölüme yol açabilecek bir tehlikeye işaret eden emniyet uyarısı sembolüyle (**Şekil 2**) gösterilmiş çeşitli emniyet mesajları verir.



Şekil 2

Emniyet uyarısı sembolü

g000502

Bu kılavuzda, bilgileri vurgulamak için 2 farklı sözcük kullanılır. **Önemli** sözcüğü bazı özel mekanik bilgilere dikkat çeker, **Not** sözcüğü ise dikkate alınması gereken genel bilgileri vurgular.

# İçindekiler

Güvenlik .....	4
Genel Emniyet .....	4
Güvenlik ve Talimat Etiketi .....	4
Kurulum .....	9
1 Arka Tekerleklerin Takılması .....	10
2 Kolun Takılması .....	10
3 Arka Kaputun Sabitlenmesi (Sadece CE).....	11
4 Kayış Kapağının Sabitlenmesi (Sadece CE).....	11
5 CE Etiketi ile Üretim Yılı Etiketinin Uygulanması.....	12
6 Dış Tutucuların, Çim Koruyucuların ve Dışlerin Takılması.....	12
7 Akünün Şarj Edilmesi.....	13
Ürüne genel bakış .....	13
Kontroller .....	13
Özellikler .....	16
Ek Parçalar/Aksesuarlar .....	16
Çalışmadan Önce .....	17
Çalıştırma Öncesi Emniyet Tedbirleri .....	17
Yakıt Ekleme.....	17
Günlük Bakımların Yapılması.....	18
Emniyet Kilidi Sistemi .....	18
Çalışma Sırasında .....	18
Çalışma Sırasında Emniyet Tedbirleri .....	18
Eğimlerde Çalışırken Emniyet Tedbirleri .....	19
Motorun Çalıştırılması .....	19
Motorun Durdurulması.....	19
Makinenin Kullanılması.....	19
Delme Derinliğinin Ayarlanması.....	20
Çizgi İşaretleyiciyi Kullanma .....	20
Delme Kafasının Servis Kilit Mandalıyla Desteklenmesi .....	20
Manuel Zemin Takibinin Ayarlanması.....	21
Dış Tutucuların, Çim Koruyucuların ve Dışlerin Takılması.....	22
Çatal Dışlerinin Değiştirilmesi .....	23
Ağırlık Aktarımının Ayarlanması .....	23
İlave Ağırlık Eklenmesi .....	24
Makineyi Elle İtme/Çekme .....	24
Sistem Kontrol Devresinin Sıfırlanması.....	24
Delme Kafası İndirilmiş Olarak Makinenin Hareket Ettirilmesi.....	25
Çalıştırma İpuçları .....	25
Çalışmadan Sonra .....	29
Çalışma Sonrası Emniyet Tedbirleri .....	29
Makineyi Temizleme .....	29
Bağlama Noktalarını Bulma .....	29
Makinenin Başka bir Araçla Taşınması.....	30
Bakım .....	31
Bakım Emniyeti .....	31
Önerilen Bakım Çizelgesi .....	31
Günlük Bakım Kontrol Listesi.....	32
Bakım Öncesi Prosedürler .....	33
Makinenin Yükseltilmesi .....	33

Yağlama .....	34
Delme Kafası Yataklarının Kontrol Edilmesi.....	34
Motor Bakımı .....	35
Motor Emniyeti .....	35
Hava Filtresi Bakımı.....	35
Motor Yağı Özellikleri.....	36
Motor Yağı Seviyesi Kontrolü .....	36
Motor Yağı ve Filtresinin Değiştirilmesi.....	36
Bujilere Bakım Yapılması .....	37
Motor Filtresinin Temizlenmesi .....	38
Yakıt Sistemi Bakımı .....	38
Yakıt Filtresinin Değiştirilmesi .....	38
Yakıt Deposunun Boşaltılması .....	39
Elektrik Sistemi Bakımı .....	39
Elektrik Sistemi Emniyeti .....	39
Akünün Şarj Edilmesi.....	39
Aküye Servis Uygulanması .....	41
Sigortaların Kontrol Edilmesi .....	42
Havalandırıcı Kontrol Modülü (ACM) .....	42
Sürüş Sistemi Bakımı .....	43
Lastik Hava Basıncı Kontrolü .....	43
Çekiş Düzenini Boş Vitese Ayarlama .....	43
Kemer bakımı .....	44
Pompa Kayışının Ayarlanması.....	44
Kayışların İncelenmesi .....	45
Kontrol Sistemi Bakımı .....	45
Zemin Takip Sisteminin Sıfırlanması .....	45
Hidrolik Sistemi Bakımı .....	46
Hidrolik Sistemi Emniyeti .....	46
Hidrolik Hatlarının Kontrol Edilmesi.....	46
Hidrolik Sıvısı Teknik Özellikleri .....	46
Hidrolik Sıvısı Seviyesinin Kontrol Edilmesi .....	47
Hidrolik Sıvısının ve Filtrelerinin Değiştirilmesi .....	48
Hidrolik Sistem Test Portları .....	49
Havalandırıcı Bakımı.....	49
Bağlantı Elemanı Torkunun Kontrol Edilmesi .....	49
Yan Kalkanların Ayarlanması.....	49
Çim Koruyucuların Değiştirilmesi.....	50
Delik Aralığını Ayarlama .....	50
Delme Kafasının Zamanlanması .....	51
Depolama .....	51
Sorun giderme .....	53

# Güvenlik

## Genel Emniyet

Bu ürün, yaralanmaya yol açabilir. Ağır yaralanmaları önlemek için, tüm emniyet talimatlarına her zaman uyun.

- Motoru çalıştırmadan önce bu *Kullanma Kılavuzunu* iyice okuyup anlayın.
- Makineyi kullanırken tüm dikkatinizi işinize verin. Dikkatinizi dağıtabilecek başka şeylerle ilgilenmeyin, aksi takdirde yaralanma veya maddi hasar meydana gelebilir.
- Ellerinizi veya ayaklarınızı, makinenin hareketli parçalarının yakınına koymayın.
- Tüm koruyucular ve emniyet tertibatları makinede ve çalışır durumda değilken makineyi çalıştırmayın.
- Hareket sırasında makineyi çevredekilerden uzak tutun.

- Boşaltma açıklıklarından uzak durun. Etraftaki kişileri ve evcil hayvanları makineden uzak tutun.
- Çocukları çalışma alanından uzak tutun. Çocukların makineyi kullanmasına asla izin vermeyin.
- Makineye servis uygulamadan, yakıt doldurmadan veya tıkanmaları gidermeden önce makineyi durdurun, motorunu kapatın, park frenini uygulayın, anahtarı çıkarın ve tüm hareketli parçaların durmasını bekleyin.

Bu makinenin uygunsuz bir şekilde kullanılması veya uygun bakım işlemlerinin yapılmaması yaralanmaya yol açabilir. Yaralanma risklerini azaltmak amacıyla bu emniyet talimatlarına her zaman uyun ve Dikkat, Uyarı veya Tehlike anlamına gelen emniyet uyarısı sembolüne ▲ çok dikkat edin. Bu talimatlara uyulmaması yaralanma veya ölümlle sonuçlanabilir.

## Güvenlik ve Talimat Etiketi



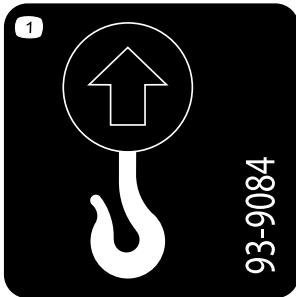
Tehlike potansiyeli barındıran tüm noktalara, operatör tarafından kolayca görülebilecek emniyet etiketleri ve talimatları yerleştirilmiştir. Hasar gören veya kaybolan etiketleri yenisiyle değiştirin.



93-6696

decal93-6696

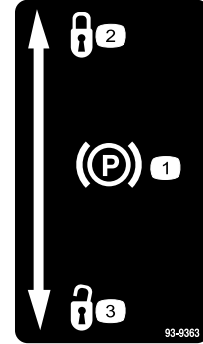
1. Depolanmış enerji tehlikesi – *Kullanım Kılavuzunu* okuyun.



93-9084

decal93-9084

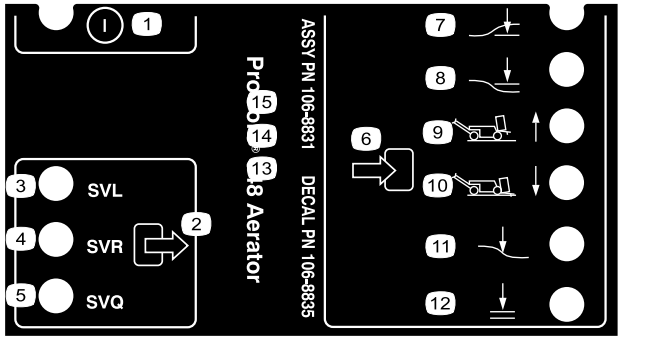
1. Kaldırma noktası
2. Bağlama noktası



93-9363

decal93-9363

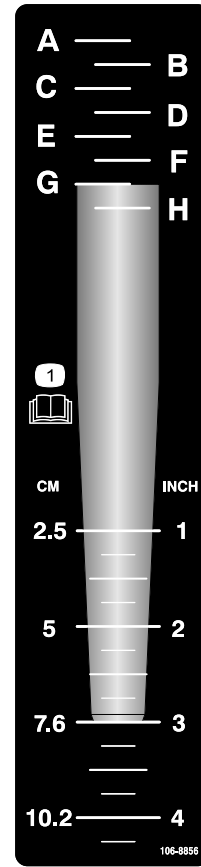
1. Park freni
2. Kilitli
3. Kilit açık



106-8835

- |                             |                                 |
|-----------------------------|---------------------------------|
| 1. Açma/kapatma             | 7. Uç indirme                   |
| 2. Çıkış                    | 8. Uç kaldırma                  |
| 3. Solenoid valf, indirme   | 9. Taşıma (1)                   |
| 4. Solenoid valf, yükseltme | 10. Havalandırma (4)            |
| 5. Solenoid valf, hızlı     | 11. Zemin takibi                |
| 6. Giriş                    | 12. İndirmek için TAMAM'a basın |

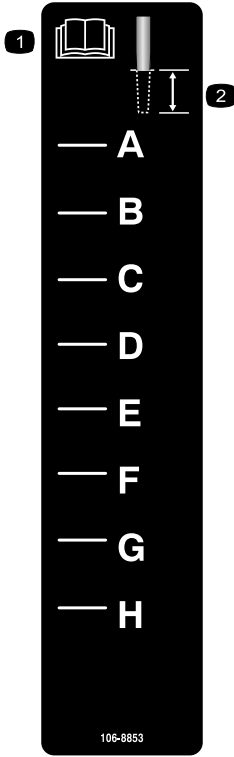
decal106-8835



106-8856

decal106-8856

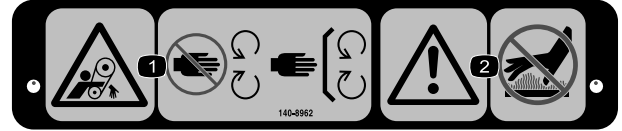
1. *Kullanma Kılavuzunu* okuyun.



106-8853

decal106-8853

1. *Kullanma Kılavuzunu* okuyun.
2. Delme derinliği



140-8962

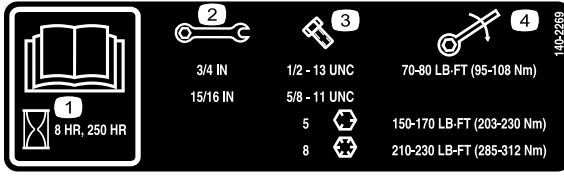
decal140-8962

1. Dolanma tehlikesi, kayış—Hareketli parçalardan uzak durun, koruyucuları yerinden çıkarmayın.
2. Uyarı - sıcak yüzeylere dokunmayın.



107-7555

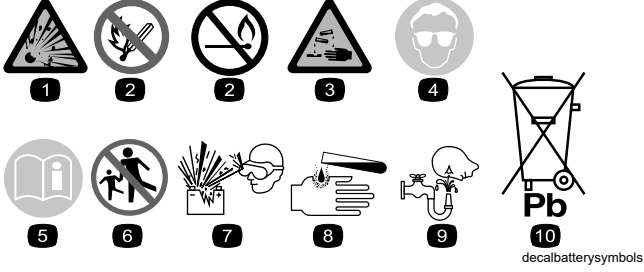
decal107-7555



decal140-2269

## 140-2269

1. *Kullanma Kılavuzunu* okuyun.
2. Anahtar boyutu
3. Cıvata boyutu
4. Tork



## Akü Sembolleri

Bu sembollerin bazıları akünüzde bulunmayabilir.

1. Patlama tehlikesi
2. Ateşle ve alevle yaklaşmayın, sigara içmeyin
3. Yakıcı sıvı/Kimyasal yanma tehlikesi
4. Göz koruyucu takın.
5. *Kullanma Kılavuzunu* okuyun.
6. Etraftakileri aküden uzak tutun.
7. Göz koruyucu takın; patlayıcı gazlar körlüğe ve diğer yaralanmalara yol açabilir.
8. Akü asidi, körlüğe ve ağır yanıklara yol açabilir.
9. Temas ederse gözlerinizi hemen bol suyla yıkayın ve tıbbi yardım alın.
10. Kurşun içerir, gelişigüzel atmayın

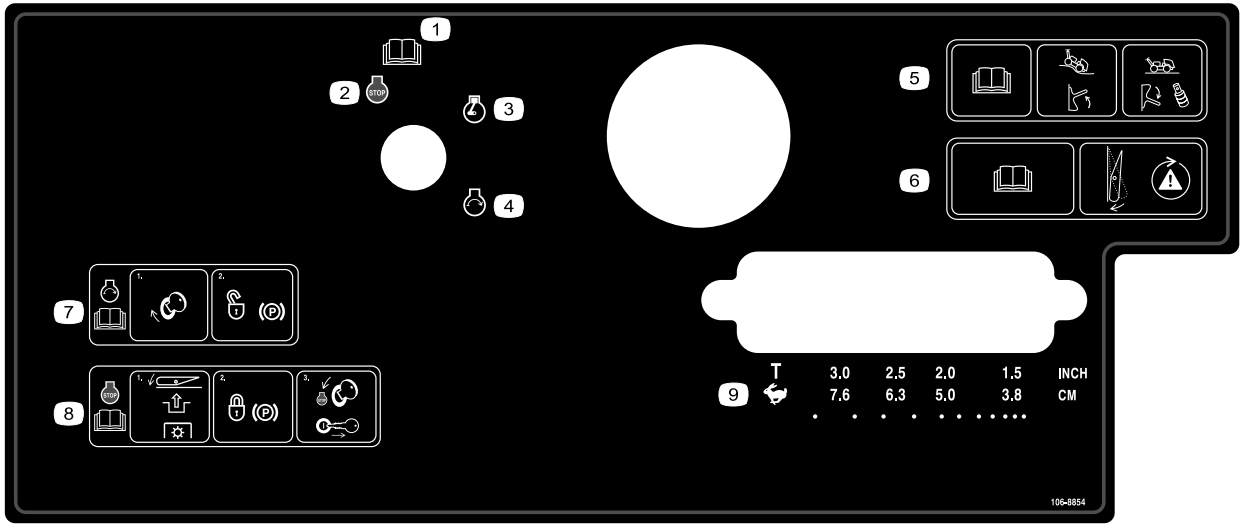
**▲ WARNING: Cancer and Reproductive Harm - www.P65Warnings.ca.gov.**  
For more information, please visit [www.tccoCAProp65.com](http://www.tccoCAProp65.com)

### CALIFORNIA SPARK ARRESTER WARNING

Operation of this equipment may create sparks that can start fires around dry vegetation. A spark arrester may be required. The operator should contact local fire agencies for laws or regulations relating to fire prevention requirements.

decal133-8062

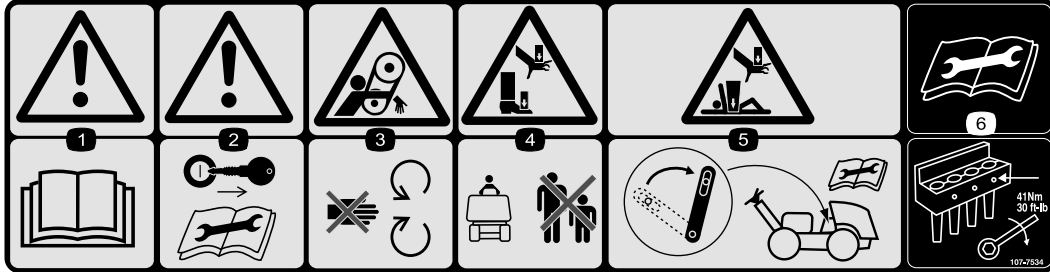
## 133-8062



### 106-8854

decal106-8854

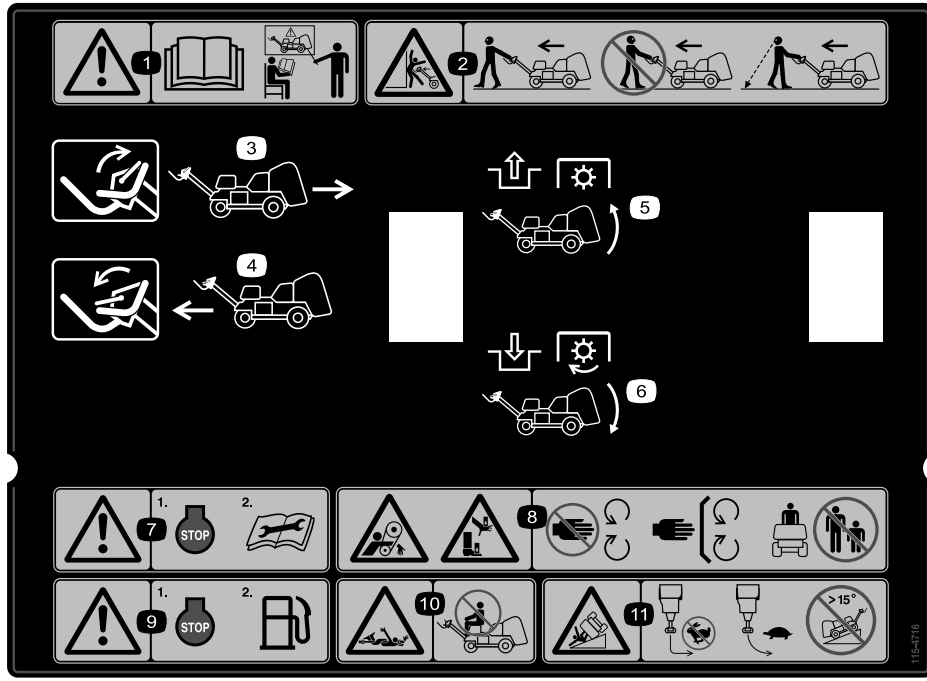
1. *Kullanma Kılavuzunu* okuyun.
2. Motor—kapat
3. Motor – çalıştır
4. Motor—Çalıştır
5. *Kullanma Kılavuzunu* okuyun; zemin takibini etkinleştirmek için anahtarı yukarı döndürün, zemin takibini devre dışı bırakmak için anahtarı aşağı döndürün ve ara parçaları takın.
6. *Kullanma Kılavuzunu okuyun*; güvenlik sistemini test etmek için düğmeye basın.
7. Motoru çalıştırmak için kontak anahtarını çevirin ve park frenini kilidini açın; *Kullanma Kılavuzunu* okuyun.
8. Motoru kapatmak için anahtara basarak PTO'yu devre dışı bırakın, park frenini kilitleyin ve kontak anahtarını Durdur konumuna getirip çıkarın; *Kullanma Kılavuzunu* okuyun.
9. Taşıma veya delik aralığı seçimi basın.



### 107-7534

decal107-7534

1. Uyarı—*Kullanma Kılavuzunu* okuyun.
2. Uyarı—bakım yapmadan önce anahtarı çıkarın.
3. Dolanma tehlikesi, kayış—hareketli parçalardan uzak durun.
4. Ellerin veya ayakların ezilme tehlikesi—çevredekileri uzak tutun.
5. Ellerin veya vücudun ezilme tehlikesi—bakım yapmadan önce servis kilit mandalını etkinleştirin.
6. Bakım yapmadan önce *Kullanma Kılavuzunu* okuyun - diş civatalarını 41 N.m torkla sıkın.



115-4716

decal115-4716

1. Uyarı—*Kullanma Kılavuzunu* okuyun; gerekli eğitime sahip değilseniz makineyi çalıştırmayın.
2. Ezilme tehlikesi—makineyi kullanırken ileri bakarak öne doğru yürüyün; makineyi kullanırken asla arkaya bakarak geriye doğru yürümeyin; makineyi kullanırken geriye doğru gitmeniz gerekirse arkanıza bakın.
3. Geriye doğru gitmek için manivelayı yukarı çekin.
4. İleri doğru gitmek için manivelayı aşağı çekin.
5. PTO'yu devre dışı bırakın ve makinenin önünü yukarı kaldırın
6. PTO'yu etkinleştirin ve makinenin önünü aşağı indirin
7. Uyarı—bakım yapmadan önce motoru kapatın.
8. Dolanma tehlikesi, kayış; el veya ayakların ezilme tehlikesi — hareketli parçalardan uzak durun, tüm koruyucu ve kalkanları yerinde tutun; yoldan geçenleri uzak tutun.
9. Uyarı—yakıt doldurmadan önce motoru kapatın.
10. Dolanma tehlikesi, mil—yolcu taşımayın.
11. Devrilme tehlikesi—hızlı hareket ederken sert bir şekilde dönmeyin; dönerken makineyi yavaşlatın; makineyi 15°den yüksek bir eğimde sürmeyin.



# Kurulum

## Sökülü Parçalar

Bütün parçaların gönderildiğini doğrulamak için aşağıdaki tabloyu kullanın.

Prosedür	Açıklama	Adet	Kullanım
1	Tekerlek grubu	2	Arka tekerlekleri takın.
2	Kilit somunu (½ inç) Kablo kılavuzu Cıvata (5/16 x 1/2 inç)	3 1 2	Kolu takın.
3	Mandallı kilit Yivli cıvata İç diş kilidi rondelası	2 2 2	Arka kaputun sabitlemesi (sadece CE).
4	Kordon Pop perçin Cıvata (1/4 x 1 inç) Kilit somunu (¼ inç)	1 1 1 1	Kayış kapağını sabitleyin (sadece CE).
5	CE Etiketi Üretim yılı etiketi	1 1	CE etiketi ile üretim yılı etiketini uygulayın.
6	Hiçbir parça gerekmiyor	–	Diş tutucuları, çim koruyucuları ve dişleri takın.
7	Hiçbir parça gerekmiyor	–	Aküyü şarj edin.

## Ortam ve Ek Parçalar

Açıklama	Adet	Kullanım
Kontak anahtarı	2	Makineyi çalıştırın
Çim koruyucu kelepçesi Flanşlı somun	4 12	Çim koruyucuları takın.
Kullanma Kılavuzu Motor kullanma kılavuzu	1 1	Makineyi çalıştırmadan önce okuyun.
Uygunluk Beyanı	1	CE sertifikası
Teslimat öncesi kontrol listesi	1	Teslimattan önce tüm ayar prosedürlerinin tamamlandığından emin olun.

**Not:** Makinenin ön tarafı operatör kolunun olduğu taraftır ve normal operatör konumu budur. Sol ve sağ, sizinle hareket eden makineyle yürürken geçerli olan hareket yönüyle ilgilidir.

**Not:** Makineyi kasadan indirdikten sonra delme kafasını kaldırmak için motoru çalıştırın ve Sıfırla düğmesine basın. Daha fazla bilgi için [Motorun Çalıştırılması \(sayfa 19\)](#) ve [Sistem Kontrol Devresinin Sıfırlanması \(sayfa 24\)](#) bölümlerine bakın.

# 1

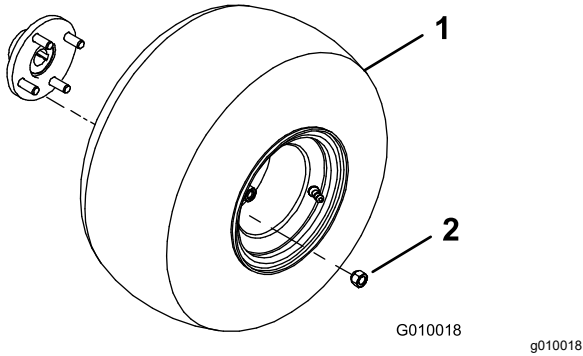
## Arka Tekerleklerin Takılması

Bu prosedür için gerekli parçalar:

2	Tekerlek grubu
---	----------------

### Prosedür

1. Makinenin arkasını ambalaja sabitleyen 8 bijon somununu sökün.
2. Her bir arka tekerlek göbeğine (Şekil 3) bir tekerlek grubu monte edin.



Şekil 3

1. Tekerlek grubu
2. Bijon somunu

3. Bijon somunlarını (Şekil 3) takın ve 61 ila 75 N·m torkla sıkın.
4. Tüm lastikleri 83 kPa (12 psi) hava seviyesine kadar söndürün.

# 2

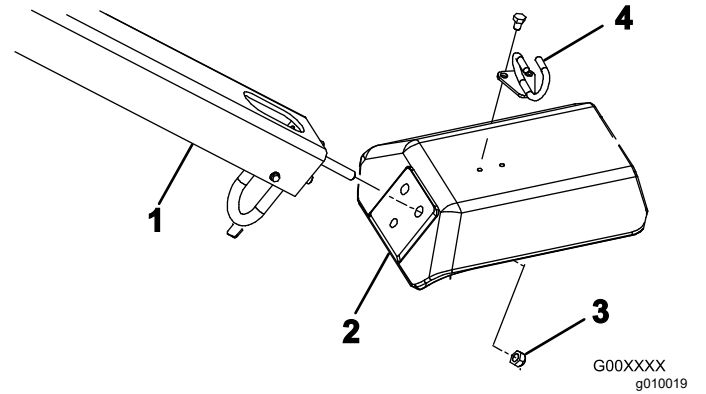
## Kolun Takılması

Bu prosedür için gerekli parçalar:

3	Kilit somunu (1/2 inç)
1	Kablo kılavuzu
2	Cıvata (5/16 x 1/2 inç)

### Prosedür

1. Kolu dikkatlice makinenin önüne doğru döndürün. Kabloları hasar vermemeye dikkat edin.
2. Kol montaj saplamalarını çataldaki (Şekil 4) deliklere yerleştirin.



Şekil 4

1. Kol
2. Çatal
3. Kilit somunu
4. Kablo kılavuzu

3. Kol saplamalarını, 3 kilit somununu (1/2 inç) kullanarak çatala (Şekil 4) sabitleyin.
4. Kablo kılavuzunu kabloların etrafına yerleştirin.
5. Kablo kılavuzunu, 2 cıvatayla (5/16 x 1/2 inç) çatalın (Şekil 4) en üstüne monte edin.

# 3

## Arka Kaputun Sabitlenmesi (Sadece CE)

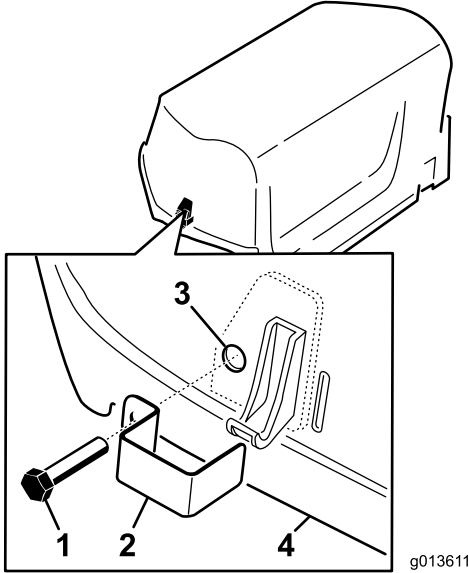
Bu prosedür için gerekli parçalar:

2	Mandallı kilit
2	Yivli cıvata
2	İç diş kilidi rondelası

### Prosedür

Bu makineyi Avrupa Birliği'nde (CE) kullanılmak için ayarlıyorsanız, CE yönetmeliklerine uymak için arka kaputu aşağıda anlatıldığı gibi sabitleyin.

1. Sağ ve sol kaput mandallarının (Şekil 5) üzerine bir mandallı kilit takıp bir yivli cıvatayla (toplam 2 adet) sabitleyin.



Şekil 5

g013611

g013611

1. Yivli cıvata
2. Mandallı kilit
3. İç kilit rondelası (kaputun içi)
4. Kaput

2. Bir pense veya ayarlanabilir anahtar kullanarak her bir cıvataya (1 ila 2 diş) bir iç kilit rondelası geçirip cıvataları (Şekil 5) sabitleyin.

# 4

## Kayış Kapağının Sabitlenmesi (Sadece CE)

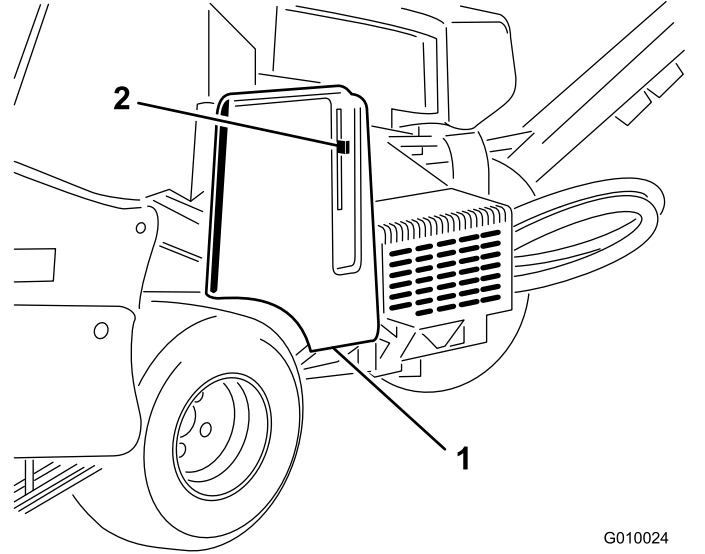
Bu prosedür için gerekli parçalar:

1	Kordon
1	Pop perçin
1	Cıvata (1/4 x 1 inç)
1	Kilit somunu (1/4 inç)

### Prosedür

Bu makineyi CE uyumlu olacak şekilde ayarlıyorsanız, kayış kapağını aşağıdaki gibi sabitleyin.

1. Kilit mandalı kolunun yanında bulunan kayış kapağındaki deliği bulun (Şekil 6 ve Şekil 7).



Şekil 6

G010024

g010024

1. Kayış kapağı
2. Kilit mandalı kolu

2. Kayış kapağındaki deliği kullanarak, kordon grubunu bir pop perçinle (Şekil 7) takın.

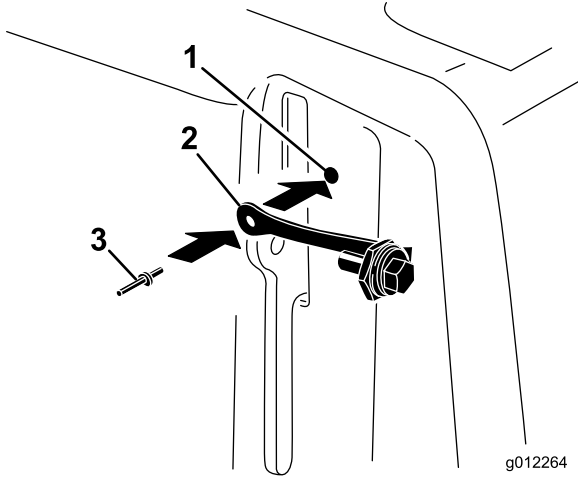
# 5

## CE Etiketi ile Üretim Yılı Etiketinin Uygulanması

### Sadece CE

Bu prosedür için gerekli parçalar:

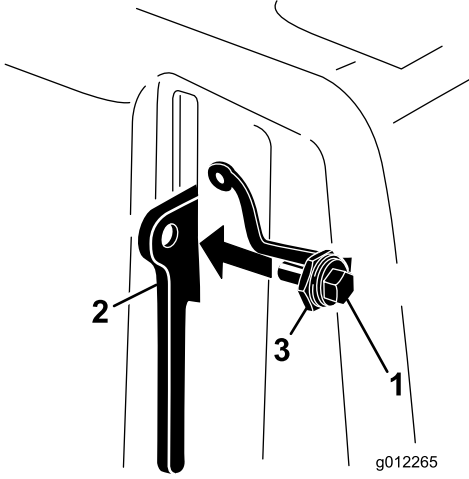
1	CE Etiketi
1	Üretim yılı etiketi



Şekil 7

1. Kayış kapağı deliği
2. Kordon
3. Pop perçin

3. Cıvatayı kilit mandalı koluna (Şekil 8) geçirin.

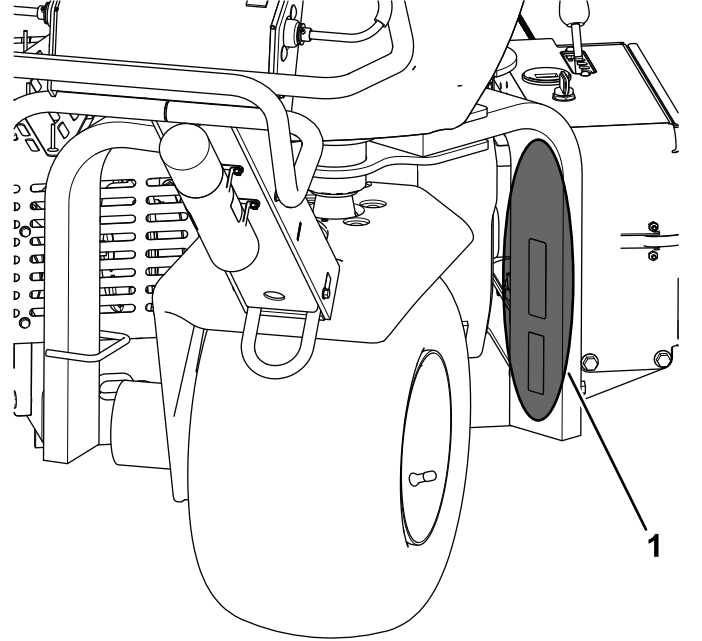


Şekil 8

1. Cıvata
2. Kilit mandalı kolu
3. Somun

### Prosedür

İlgili tüm CE gerekliliklerini karşıladıktan sonra CE etiketi ile üretim yılı etiketini çatal ayağına (Şekil 9) uygulayın.



Şekil 9

1. Etiketleri buraya yapıştırın.

# 6

## Diş Tutucuların, Çim Koruyucuların ve Dişlerin Takılması

Hiçbir Parça Gerekmiyor

### Prosedür

Makine için birbirinden farklı diş tutucular, çim koruyucular ve dişler mevcuttur. Uygulamanıza uygun donanımı [Diş Tutucuların, Çim Koruyucuların ve Dişlerin Takılması \(sayfa 22\)](#) bölümünde açıkladığı gibi takın.

# 7

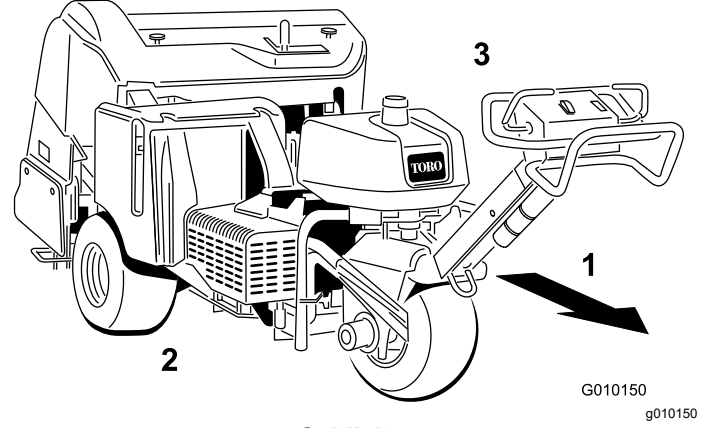
## Akünün Şarj Edilmesi

Hiçbir Parça Gerekmiyor

### Prosedür

İlk kullanımdan önce aküyü şarj edin; bkz. [Akünün Şarj Edilmesi \(sayfa 39\)](#).

## Ürüne genel bakış

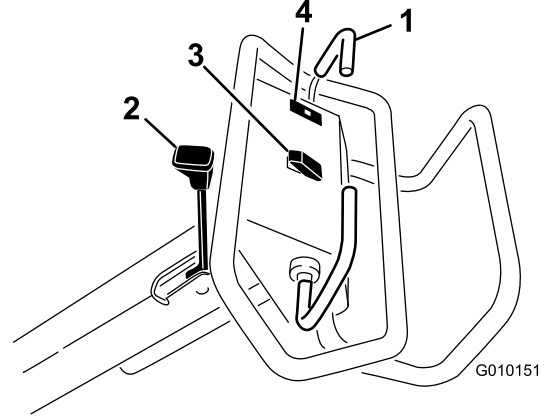


Şekil 10

1. İleri (çalışma yönü)
2. Sağ taraf
3. Sol taraf

## Kontroller

Motoru çalıştırmadan ve makineyi kullanmadan önce tüm kontrolleri tanıyın.



Şekil 11

1. Çekiş manivelası
2. Park freni kolu
3. Yükseltme, indirme/etkinleştirme anahtarı
4. Yağ basıncı uyarı ışığı

## Çekiş Manivelası

İleri gitmek için, çekiş manivelasını ileriye itin. Geri gitmek için, çekiş manivelasını geriye çekin ([Şekil 11](#)).

- Çekiş manivelasını ne kadar uzağa hareket ettirirseniz makine o kadar hızlı gider.
- Makineyi durdurmak için her iki çekiş manivelasını da bırakın.

## Park freni Kolu

**Önemli:** Makineyi durdurduğunuzda veya yanından ayrılacağınız zaman mutlaka park frenini etkinleştirin.

- Park frenini etkinleştirmek için park freni kolunu operatör koluna doğru çekin (Şekil 11).

**Not:** Park frenini etkinleştirirken makineyi hafifçe ileri veya geri hareket ettirmeniz gerekebilir.

- Park frenini devre dışı bırakmak için park freni kolunu operatör kolundan uzağa itin.

**Not:** Park frenini devre dışı bırakırken makineyi hafifçe ileri veya geri hareket ettirmeniz gerekebilir.

## Yağ Basıncı Uyarı Işığı

Motor yağı basıncı emniyetli bir seviyenin altına düşerse yağ basıncı uyarı ışığı (Şekil 11) yanar. Düşük yağ basıncı oluşursa motoru kapatın ve sorunun nedenini belirleyin. Motoru tekrar çalıştırmadan önce sorunu giderin.

## Yükseltme, İndirme/Etkinleştirme Anahtarı

**Yükseltme**—Delme kafasını yükseltmek ve devre dışı bırakmak için anahtarın en üst kısmına (Şekil 11) basın. Kaldırma basıncı oluşturulabilmesi için motor çalışıyor olmalıdır. Delme kafası taşıma yüksekliğinin altındaysa, bkz. Sistem Kontrol Devresinin Sıfırlanması (sayfa 24).

**İndir/Etkinleştir**—Delme kafasını indirmek ve etkinleştirmek için anahtarın en alt kısmına (Şekil 11) basın. Anahtarın etkinleştirilebilmesi için çekiş manivelası ileri konumda olmalıdır.

### ⚠ TEHLİKE

**Delme kafası çalışırken ellerinize ve ayaklarınıza zarar verebilir.**

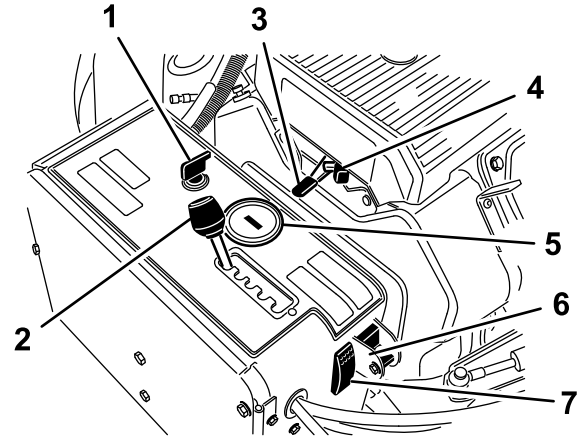
**El ve ayaklarınızı delme kafasından uzak tutun. Delme kafasını indirmeden önce, delme kafasının olduğu alanda hiçbir engel bulunmadığından emin olun.**

Delme kafasını etkinleştirmeden indirmek için kontak anahtarını ÇALIŞTIRMA konumuna getirin (motor çalışmıyor haldeyken), çekiş manivelasını ileri konuma getirin ve anahtarın alt kısmına basın.

## Kontak Anahtarı ve Anahtar

Motoru çalıştırmak veya kapatmak için kontak anahtarını (Şekil 12) kullanın. Anahtarın 3 konumu vardır:

- **MARŞ**—Marş motorunu etkinleştirmek için anahtarı saat yönünde MARŞ konumuna döndürün.
- **ÇALIŞTIR**—Motor çalışınca anahtarı bırakın; otomatik olarak AÇIK konumuna gelecektir.
- **KAPAT**—Motoru kapatmak için anahtarı saatin aksi yönünde KAPAT konumuna döndürün.



Şekil 12

g261348

- |                                      |                                       |
|--------------------------------------|---------------------------------------|
| 1. Kontak anahtarı ve anahtar        | 5. Saat ölçer/Takometre               |
| 2. Havalandırma makinesi aralık kolu | 6. Manuel zemin takibi seçme anahtarı |
| 3. Gaz kolu                          | 7. Sistem sıfırlama anahtarı          |
| 4. Jigle                             |                                       |

## Havalandırma Makinesi Aralık Kolu

Havalandırma makinesi aralık kolunu (Şekil 12) istenen delik aralığına veya taşıma için T konumuna getirin.

## Gaz Kolu

Motor devrini ayarlamak için gaz kolunu (Şekil 12) kullanın. Gaz kolu ileri hareket ettirilince motor devri artar (HIZLI konumu), geriye hareket ettirilince motor devri düşer (YAVAŞ konumu). Motor devri, delme kafasının hızını düzenler ve makinenin yürüyüş hızını kontrol eder.

## Saat Ölçer/Takometre

- Motor kapatılınca, saat ölçer/takometre (Şekil 12) motorun çalıştığı toplam süreyi saat cinsinden gösterir.
- Motor çalışırken, saat ölçer/takometre motor devrini dakikada devir (dev/dak) cinsinden gösterir.
- Saat ölçer/takometre şu bakım hatırlatıcılarını gösterir:

- İlk 50 saatlik çalışmadan sonra ve ardından her 100 saatte bir (örn. 150, 250, 350 vb.), motor yağını değiştirmenizi hatırlatmak için ekranda "CHG OIL" (Yağ Değiştir) ifadesi gösterilir.
- Her 100 saatte bir (örn. 100, 200, 300 vb.), 100, 200 veya 500 saatlik bir programlı bakım prosedürünü gerçekleştirmenizi hatırlatmak için "SVC" (Servis) ifadesi gösterilir.

**Not:** Bu hatırlatıcı göstergeler, servis aralığı zamanından 3 saat önce devreye girer ve 6 saat boyunca düzenli aralıklarla yanıp söner.

## Jigle

Soğuk bir motoru çalıştırırken jigleyi kullanın (Şekil 12).

## Manuel Zemin Takibi Seçme Anahtarı

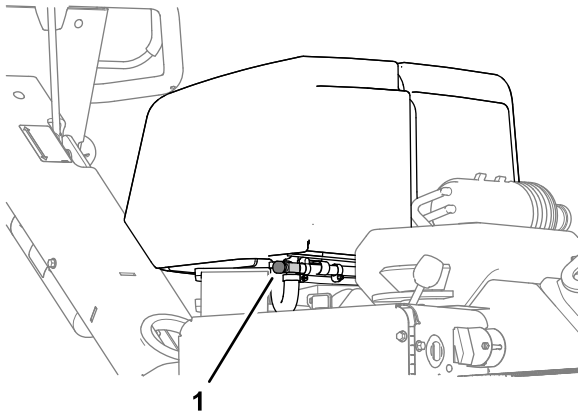
TrueCore özelliğini (Şekil 12) kapatmak için düğmeyi aşağı konuma çevirin. Manuel topraklama anahtarına erişmek için civatayı sökün.

## Sistem Sıfırlama Anahtarı

Makine devre dışı kalırsa (örneğin yakıtı biterse), delme kafasını yükseltmek için sistem sıfırlama anahtarına (Şekil 12) basın.

## Yakıt Kısma Vanası

Yakıt deposundan gelen yakıtı kontrol etmek için yakıt kısma vanasını kullanın (Şekil 13).



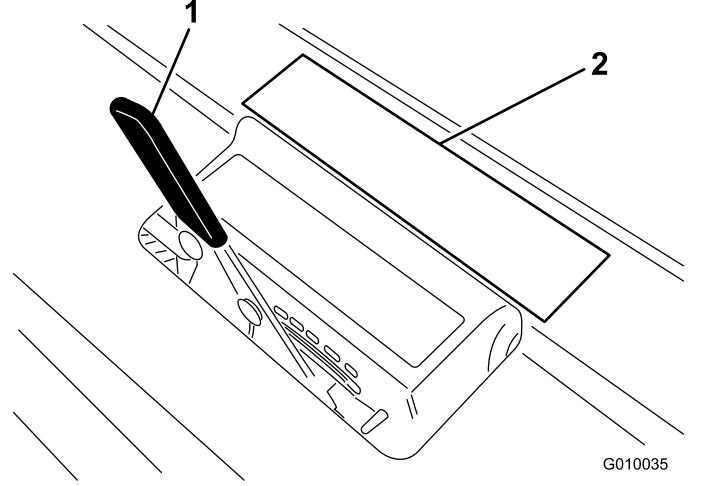
Şekil 13

g263574

1. Yakıt kısma vanası

## Havalandırma Derinliği Kolu

Kolu istenen havalandırma derinliğine getirin (Şekil 14).



Şekil 14

G010035  
g010035

1. Havalandırma derinliği kolu
2. Derinlik etiketi

# Özellikler

**Not:** Tasarım ve teknik özellikler önceden haber verilmeden değiştirilebilir.

Genişlik	127 cm
Aks mesafesi	113 cm
İz genişliği	97 cm
Delme genişliği	122 cm
Uzunluk	265 cm
Kafa yüksekliği (yükseltilmiş halde)	114 cm
Kafa yüksekliği (indirilmiş halde)	93 cm
Yükseklik, kol	104 cm
Yerden yükseklik	12 cm
İleri hız	0 ila 6 km/saat
Geri hız	0 ila 3 km/saat
Net ağırlık	721 kg

# Ek Parçalar/Aksesuarlar

Makine işlevlerini artırmak amacıyla makineyle birlikte kullanılabilecek çok sayıda Toro onaylı ek parça ve aksesuar vardır. Onaylanmış tüm ek parça ve aksesuarların bir listesi için yetkili Toro distribütörünüze ulaşın ya da [www.Toro.com](http://www.Toro.com) adresine gidin.

Makinenin en yüksek performansı sergilemesi ve emniyet sertifikası geçerliliğinin korunması için sadece orijinal Toro yedek parça ve aksesuarlarını kullanın. Başka üreticilerin ürettiği yedek parça ve aksesuarlar tehlike yaratabilir ve bunların kullanılması ürün garantisini geçersiz kılabilir.

Diş kafası, çim koruyucu ve diş bilgileri için aşağıdaki diş yapılandırma tablosuna bakın:

## Diş Yapılandırma Tablosu

Diş Kafası Açıklaması	Diş Kafası Aralığı	Sap Boyutu	Diş Miktarı	Çim Koruyucu Tipi (adet)
2x5 Mini Diş Kafası	41 mm	9,5 mm	60	5 Diş—kısa (2) 5 Diş—uzun (1)
1x6 Mini Diş Kafası	32 mm	9,5 mm	36	6 Diş—kısa (2) 6 Diş—uzun (1)
3 Diş Kafası (7/8 inç)	66 mm	22,2 mm	18	3 Diş—kısa (2) 3 Diş—uzun (1)
3 Diş Kafası (3/4 inç)	66 mm	19,5 mm	18	3 Diş—kısa (2) 3 Diş—uzun (1)
4 Diş Kafası (3/4 inç)	51 mm	19,5 mm	24	4 Diş—kısa (2) 4 Diş—uzun (1)
5 İğneli Diş Kafası	41 mm	—	30	5 diş—kısa (2) 5 Diş—uzun (1)



# Çalıştırma

**Not:** Makinenin sağ ve sol taraflarını, normal çalışma konumuna göre belirleyin.

## Çalışmadan Önce

## Çalıştırma Öncesi Emniyet Tedbirleri

### Genel Emniyet

- Çocukların ve eğitimsiz kişilerin makineyi kullanmalarına veya bakım yapmalarına asla izin vermeyin. Yerel yönetmelikler operatör yaşını sınırlandırabilir. Makine sahibi, tüm operatör ve bakım teknisyenlerinin eğitilmesini sağlamakla sorumludur.
- Ekipmanın ve operatör kontrollerinin emniyetli bir şekilde kullanılmasını ve emniyet etiketlerinin anlamlarını öğrenin.
- Makineyi hızla durdurmayı ve motorunu kapatmayı öğrenin.
- Operatör varlığı kontrollerinin, emniyet anahtarlarının ve kalkanların takılı ve sorunsuz çalışır duruma olduğunu kontrol edin. Bunlarda sorunlar varsa makineyi çalıştırmayın.
- Her çalıştırmadan önce, dişlerin iyi çalışır durumda olduğundan emin olmak için makineyi inceleyin. Aşınmış veya hasar görmüş dişleri yenisiyle değiştirin.
- Makineyi kullanacağınız alanı inceleyin ve makinenin çarpabileceği tüm nesnelere alandan çıkarın.
- Havalandırılacak alandaki tüm elektrik veya iletişim hatlarını, sulama bileşenlerini ve diğer engelleri bulup işaretleyin. Olası tehlikeleri ortadan kaldırın veya bunlardan nasıl kaçınabileceğinizi planlayın.
- Makineyi düz bir zemine park edin, park frenini etkinleştirin, motoru kapatın, anahtarı çıkarın ve makinenin başından ayrılmadan önce tüm hareketin durmasını bekleyin.

### Yakıt Emniyeti

- Yakıt elleçlerken son derece dikkatli olun. Yakıt yanıcıdır, buharı ise patlayıcıdır.
- Sigaraları, puroları, pipoları ve diğer tutuşma kaynaklarını söndürün.
- Motor çalışırken veya sıcakken yakıt kapağını çıkarmayın ya da yakıt deposunu doldurmayın.

- Kapalı bir yerde yakıt eklemeyin veya boşaltmayın.
- Makineyi veya yakıt kabını asla bir su ısıtıcısı veya diğer cihazlarda bulunan tipte açık alev, kıvılcım veya tutuşturma alevlerinin bulunduğu yerlerde depolamayın.
- Yakıt dökerseniz motoru çalıştırmayın; yakıt buharları tamamen ortadan kaybolana kadar her tür tutuşma kaynağını önleyin.

## Yakıt Ekleme

### Yakıt Özellikleri

- En iyi sonuçlar için, 87 veya üzeri oktan derecesine sahip ((R+M)/2 derecelendirme yöntemine göre), temiz, yeni (30 günden yeni), kurşunsuz benzin kullanın.
- Etanol: Hacmen maks. %10 etanol (alkollü benzin) veya %15 MTBE (metil tertier bütil eter) içerikli benzin uygundur. Etanol ve MTBE aynı şeyler değildir. Hacmen %15 etanol (E15) içeren benzin kullanmayın. Hacmen %10'dan fazla etanol içeren E15 (%15 etanol içerir), E20 (%20 etanol içerir) veya E85 (maks. %85 etanol içerir) benzinleri asla kullanmayın. Onaylanmamış benzin kullanılması, garanti kapsamında olmayan sorunlara ve/veya motor arızalarına sebep olabilir.
- Metanol içeren yakıt kullanmayın.
- Yakıt stabilizatörü kullanılmadığı sürece, kış boyunca yakıt tankında veya yakıt kaplarında yakıt bırakmayın.
- Yakıtı yağ karıştırmayın.

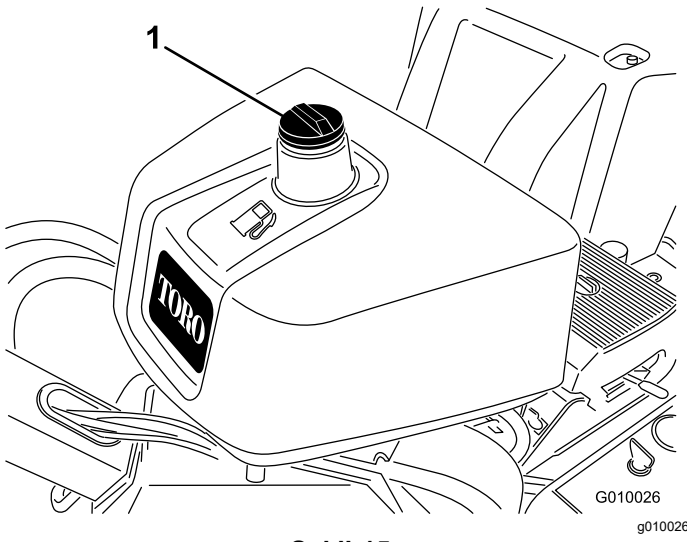
**Önemli:** Yakıt stabilizatöründen/koşullandırıcısından başka yakıt katkı maddeleri kullanmayın. Etanol, metanol veya izopropanol gibi alkol bazlı yakıt stabilizatörleri kullanmayın.

**Önemli:** Yakıt sistemi zarar görebileceğinden, metanol, metanol içeren benzin veya %10'dan fazla etanol içeren alkollü benzin (gazohol) kullanmayın. Yağa yakıt karıştırmayın.

## Yakıt Deposunun Doldurulması

**Yakıt deposu kapasitesi:** 26,5 lt

1. Makineyi düz bir zemine park edin, motoru kapatın, park frenini etkinleştirin ve anahtarı çıkarın.
2. Yakıt deposu kapağının çevresini temizleyin ve kapağı çıkarın (**Şekil 15**).



Şekil 15

1. Yakıt deposu kapağı

3. Yakıt deposuna, yakıt seviyesi yakıt dolum boynunun 6 mm ila 13 mm altına gelene kadar yakıt ekleyin.

**Önemli:** Depodaki bu alan, yakıtın genişmesine imkan tanımak içindir. Yakıt deposunu ağzına kadar doldurmayın.

4. Yakıt deposu kapağını sıkıca takın.  
5. Dökülen yakıtı silerek giderin.

## Günlük Bakımların Yapılması

Makineyi her gün çalıştırmadan önce aşağıdaki gündelik prosedürleri uygulayın:

- [Motor Yağı Seviyesi Kontrolü \(sayfa 36\)](#)
- [Hidrolik Sıvısı Seviyesinin Kontrol Edilmesi \(sayfa 47\)](#)
- [Motor Filtresinin Temizlenmesi \(sayfa 38\)](#)
- [Emniyet Kilidi Sisteminin Test Edilmesi \(sayfa 18\)](#)

## Emniyet Kilidi Sistemi

### ⚠ DİKKAT

Emniyet kilidi anahtarlarının bağlantısı kesilir veya anahtarlar hasar görürse makine beklenmedik biçimde çalışarak yaralanmaya yol açabilir.

- Emniyet kilidi anahtarlarını kurcalamayın.
- Her gün makineyi çalıştırmadan önce anahtarların çalışıp çalışmadığını kontrol edin ve hasarlı anahtarları değiştirin.

## Emniyet Kilidi Sisteminin Anlaşılması

Emniyet kilidi sistemi, çekiş manivelası Boş konumunda değilken motorun çalışmasını önler.

## Emniyet Kilidi Sisteminin Test Edilmesi

**Servis Aralığı:** Her kullanımdan önce veya günlük

1. Çalışıyorsa, motoru kapatın.
2. Çekiş manivelasını ileri veya geride tutarken motoru çalıştırın.  
Motor çalışmamalıdır.
3. Çekiş manivelasını Boş konumuna getirin ve motoru çalıştırın.
4. Makineyi bir çim alana taşıyın.
5. PTO'yu etkinleştirin ve delme kafasını aşağı indirin.
6. Çekiş kolunu serbest bırakın veya Boş konumuna getirin.  
Delme kafası yükselmeli ve dönüşü durmalıdır.

Emniyet sistemi yukarıda açıklandığı gibi çalışmıyorsa, onarılması için hemen yetkili bir Toro distribütörüne başvurun.

## Çalışma Sırasında

## Çalışma Sırasında Emniyet Tedbirleri

- Makine sahibi/operatörü, yaralanma veya maddi hasara yol açabilecek kazaları önleyebilir ve önlemekle sorumludur.
- Göz koruyucu, uzun pantolon, kaymaz ayakkabı ve kulak koruyucu gibi uygun kişisel koruyucu donanımlar giyin. Uzun saçları arkada bağlayın, bol kıyafetleri dar bir şekilde sabitleyin ve takı takmayın.
- Yorgun, hasta veya alkol/ilaç etkisi altındayken makineyi çalıştırmayın.
- Makinenin üzerinde asla yolcu taşımayın ve çalışma sırasında hem çevredekileri hem de evcil hayvanları makineden uzak tutun.
- Çukurlardan ve gizli tehlikelerden uzak durmak için makineyi sadece görüşün iyi olduğu ortamlarda kullanın.
- El ve ayaklarınızı çatal dişlerinden uzak tutun.

- Geriye doğru gitmeden önce, yolun açık olduğundan emin olmak için arkanıza ve aşağıya bakın.
- Makinede anormal bir titreşim olursa makineyi durdurun, motoru kapatın, tüm hareketli parçaların durmasını bekleyin ve çatal dişlerini inceleyin. Çalışmaya devam etmeden önce gerekli tüm onarımları yapın.
- Her zaman uygun lastik basıncını koruyun.
- Bozuk yol ve zeminlerde ilerleme hızını azaltın.

## Eğimlerde Çalışırken Emniyet Tedbirleri

- Yokuşlar araç hakimiyetinin kaybedilmesine ve aracın devrilmesine neden olabilir ve bu da ağır yaralanma veya ölüme yol açabilir. Yokuşlarda güvenli bir şekilde çalışmak sizin sorumluluğunuzdur. Makineyi yokuşlarda kullanırken daha da dikkatli olun.
- Eğimin makinenin çalışması açısından güvenli olup olmadığını belirlemek için saha koşullarını değerlendirin ve sahada önceden keşif yapın. Bu incelemeyi yaparken mantıklı düşünün ve doğru kararlar vermeye dikkat edin.
- Makineyi yokuşlarda çalıştırmak için aşağıda listelenen yokuş talimatlarını inceleyin ve makineyi o gün ve o alandaki koşullarda çalıştırıp çalıştıramayacağınızı belirlemek için koşulları gözden geçirin. Arazi yapısındaki değişiklikler, makinenin yokuşlarda çalışma şeklinde değişikliğe neden olabilir.
- Makineyi eğimlerde çalıştırmayın, durdurmayın veya döndürmeyin. Ani hız veya yön değişiklikleri yapmaktan kaçının. Yavaşça ve kademeli olarak dönüş yapın.
- Makineyi, çekişin, manevranın veya stabilitenin olumsuz etkilenebileceği koşullarda kullanmayın.
- Hendekler, delikler, tekerlek izleri, tümsekler, kayalar veya diğer gizli tehlikeler gibi engelleri ortadan kaldırın veya işaretleyin. Uzun çimler bazı engelleri gizliyor olabilir. Bozuk zemin, makinenin devrilmesine yol açabilir.
- Makineyi ıslak çimde, eğimlerde veya yokuş aşağı kullanmak makinenin çekiş kaybetmesine yol açabilir. Tahrik tekerleklerinde çekiş kaybı yaşanması kaymaya ve manevra ile frenleme kabiliyetinin kaybedilmesine yol açabilir.
- Makineyi, yamaçların, hendeklerin, toprak setlerinin, suyun veya diğer tehlikelerin yakınında çok dikkatli kullanın. Tekerleklerden biri güçsüz bir zeminden geçerse veya zemin çökerse makine aniden devrilebilir. Makine ile olası bir tehlike kaynağı arasında emniyetli bir mesafe bırakın.

## Motorun Çalıştırılması

1. Çekiş manivelasını bırakın ve el frenini etkinleştirin.
2. Jigleyi aşağıdaki gibi kullanın:
  - Soğuk bir motoru çalıştırmadan önce, jigle kolunu AÇIK konumuna getirin.
  - Ilık veya sıcak bir motoru çalıştırırken jigleyi kullanmanız gerekmez.
3. Soğuk bir motoru çalıştırmadan önce gaz kolunu HIZLI konumuna getirin.
4. Kontak anahtarını Marş konumuna çevirin. Motor çalışınca anahtarı bırakın.

**Önemli:** Marş tek seferde 10 saniyeden fazla basılı tutmayın. Motor çalışmazsa, çalıştırma denemeleri arasında 30 saniye bekleyin. Bu talimatlara uyulmaması marş motorunu yakabilir.

5. Motor çalıştırdıktan sonra, jigleyi KAPALI konumuna getirin. Motor durur veya kararsız çalışırsa jigleyi birkaç saniyelikine tekrar AÇIK konumuna getirin. Ardından gaz kolunu istenen ayara getirin. Gerektiğinde bu işlemi tekrarlayın.

## Motorun Durdurulması

1. Gaz kolunu YAVAŞ konumuna getirin.
2. Motorun 60 saniye rölantide kalmasına izin verin.
3. Kontak anahtarını KAPALI konumuna getirip anahtarı çıkarın.
4. Makineyi taşımadan veya depoya kaldırmadan önce yakıt kısıma vanasını kapatın.

**Önemli:** Makineyi bir römorkun üzerinde taşımadan veya depoya kaldırmadan önce yakıt kısıma vanasını kapatın. Makineyi taşımadan önce park frenini etkinleştirin. Yakıt pompası çalışabileceği ve akünün boşalmasına neden olabileceği için anahtarı çıkarın.

### ⚠ DİKKAT

Yanından ayrıldığınız makineyi hareket ettiren veya çalıştırmaya çalışan kişiler ya da çocuklar yaralanabilirler.

Birkaç dakikalığına bile olsa makinenin başından ayrılacağınız zaman kontak anahtarını çıkarın ve park frenini etkinleştirin.

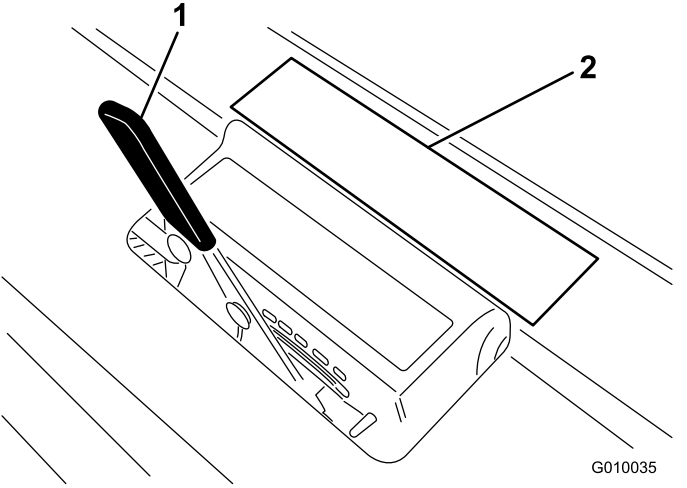
## Makinenin Kullanılması

1. Motoru çalıştırın.

2. Park frenini devre dışı bırakın.
3. Hareket edeceğiniz yöne doğru bakarak önünüzde herhangi bir engel olmadığından emin olun.
4. Makineyi ileri doğru sürmek için çekiş manivelasını aşağıya hareket ettirin.  
Makineyi kullanırken ileri doğru yürüyün; geriye doğru yürümeyin ve arkanıza bakmayın.
5. PTO'yu etkinleştirin ve delme kafasını aşağı indirin.
6. PTO'yu devre dışı bırakın ve delme kafasını yükseltin.
7. Makineyi durdurmak için çekiş manivelasını bırakın.

## Delme Derinliğinin Ayarlanması

1. Makineyi düz bir zemine park edin, motoru kapatın, park frenini etkinleştirin ve anahtarı çıkarın.
2. Uygulamanız için tercih edilen dişliyi seçin.
3. Diş, 1 ucu istenen havalandırma derinliğiyle hizalanacak biçimde diş derinliği etiketinin (Şekil 16) üzerine yaslayın (etiketin üzerinde diş için işaretlenen alana bakın).



Şekil 16

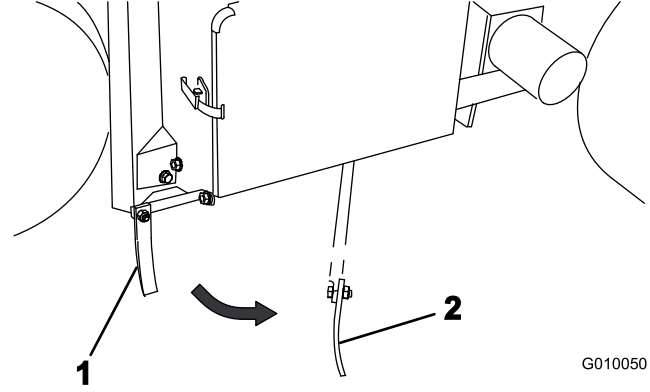
1. Havalandırma derinliği kolu
2. Etiket üzerinde işaretli alan

4. Dişin diğer ucunun hangi harf ayarıyla hizalandığını belirleyin ve derinlik kontrol kolunu ilgili harf ayarına getirin.

**Not:** Diş aşındıkça, bu aşınmayı hesaba katmak için derinlik ayarını değiştirebilirsiniz. Örneğin, yeni diş derinliği ayarınız G ayarında ise, 6 mm'lik (1/4 inç) bir diş aşınmasından sonra H ayarına değiştirebilirsiniz.

## Çizgi İşaretleyiciyi Kullanma

Havalandırma sıralarını (Şekil 17) hizalamak için çizgi işaretleyiciyi kullanın.



Şekil 17

1. Çizgi işaretleyici (depoya kaldırma konumu)
2. Çizgi işaretleyici (hizalama konumu)

## Delme Kafasının Servis Kilit Mandalıyla Desteklenmesi

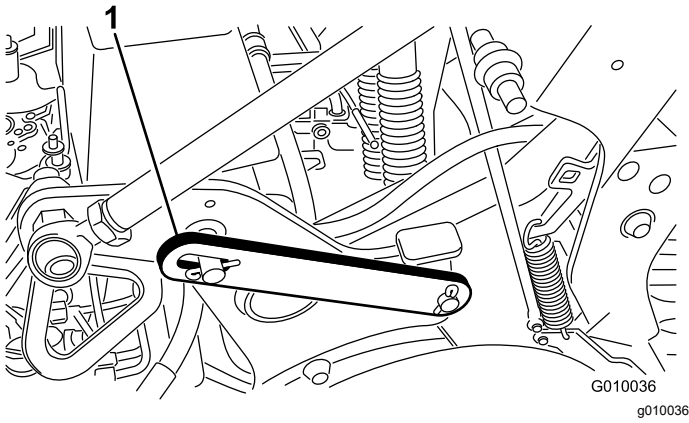
Delme kafasına servis yapmadan önce veya makineyi birkaç günden uzun süreyle depoya kaldıracağınız zaman servis kilit mandalını takın.

### ⚠ TEHLİKE

Delme kafası yükseltilir ve kilitlemezse beklenmedik bir şekilde düşebilir ve sizi veya yoldan geçenleri yaralayabilir.

Delme kafasına her servis yaptığınızda (dişlerin veya çim koruyucuların değiştirilmesi dahil), delme kafasını yükseltilmiş konumda sabitlemek için servis kilit mandalını kullanın.

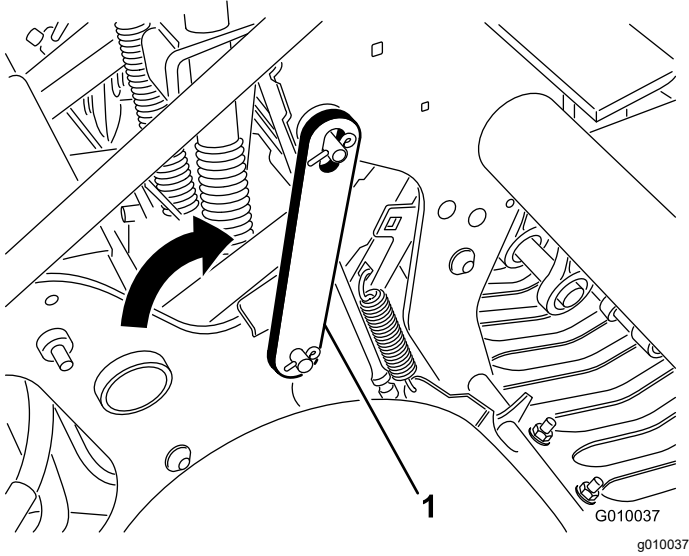
1. Delme kafasını yükseltin.
2. Makineyi düz bir zemine park edin, motoru kapatın, park frenini etkinleştirin ve anahtarı çıkarın.
3. Servis kilit mandalını depolama konumunda (Şekil 18) sabitleyen klips halkasını çıkarın.



Şekil 18

1. Servis kilit mandalı (indirilmiş) depolama konumunda

4. Servis kilit mandalını arkaya doğru döndürün ve delme kafası piminin içine yerleştirin (Şekil 19). Kilit mandalını klips halkasıyla sabitleyin.



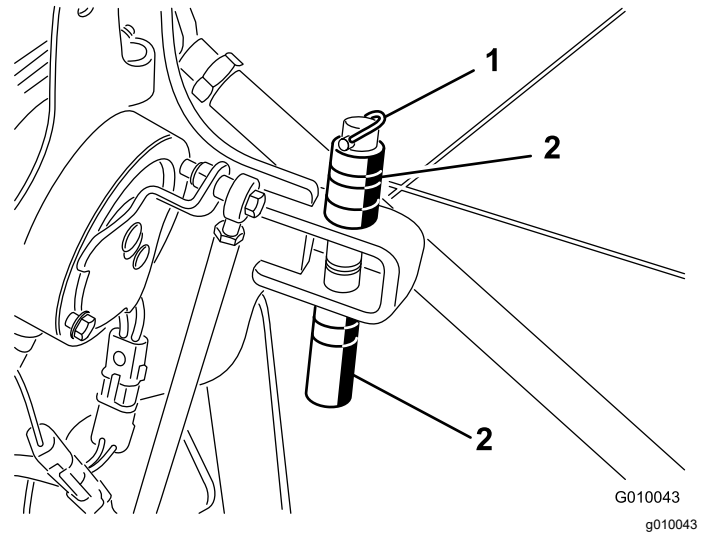
Şekil 19

1. Servis kilit mandalı (yükseltilmiş) kilitli konumda

## Manuel Zemin Takibinin Ayarlanması

Manuel derinlik ayarı ara parçaları, yalnızca geri besleme sistemindeki (çim koruyucular, bağlantı çubuğu ve aktüatör grubu) bir hasar nedeniyle TrueCore® zemin takip sistemi çalışmadığında veya maksimum delme derinliğine ihtiyaç duyduğunuzda gereklidir.

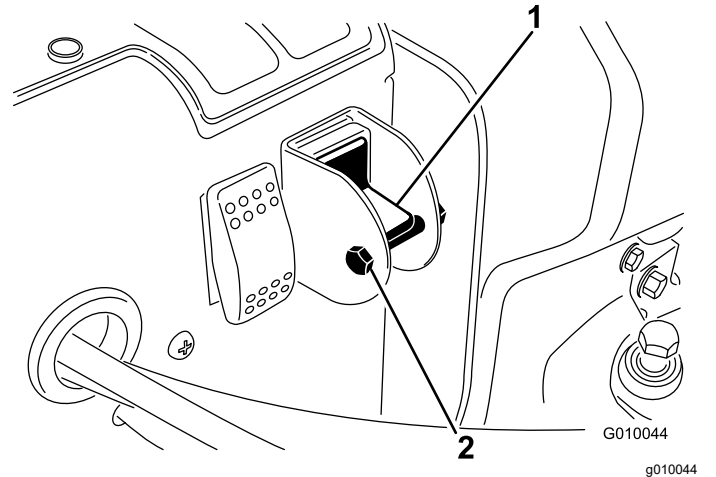
1. Makineyi düz bir zemine park edin, motoru kapatın, park frenini etkinleştirin ve anahtarı çıkarın.
2. Ara parçaları ve derinlik pimlerini sabitleyen sıkıştırma pimini sökün (Şekil 20).



Şekil 20

1. Sıkıştırma pimi
2. Ara parçalar ve derinlik pimi

3. İstenilen delme derinliğini elde etmek için ara parçaları braketin üstüne veya altına yerleştirin.
  - Kalın ara parçalar 19 mm'lik artışlara karşılık gelir.
  - İnce ara parça 9,5 mm'lik derinlik artışına karşılık gelir.
  - Tüm ara parçalar en üst noktada olduğunda derinlik ayarı 10,7 cm'dir.
4. Kilitleme cıvatasını ve somunu seçme anahtarından (Şekil 21) çıkarın.



Şekil 21

1. Manuel zemin takibi seçme anahtarı
2. Cıvata ve somun seçme anahtarı

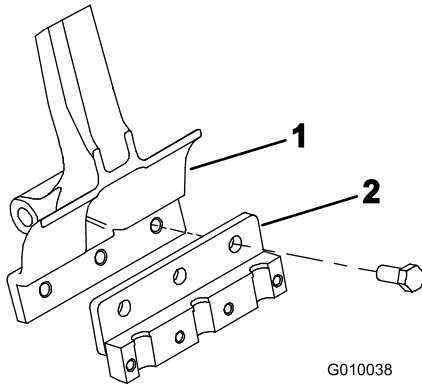
5. True Core özelliğini kapatmak için anahtarı aşağı konuma çevirin.
6. Ayarın yanlışlıkla değişmesini önlemek için kilitleme cıvatasını ve somunu takın.

# Diş Tutucuların, Çim Koruyucuların ve Dişlerin Takılması

Makine için birbirinden farklı diş tutucular, çim koruyucular ve dişler mevcuttur. Ataşman ve Aksesuarlar bölümündeki aksesuar şemasına göre gerekli bileşenleri seçin.

1. Delme kafasını yükseltin ve servis kilit mandalıyla yerine kilitleyin.
2. Makineyi düz bir zemine park edin, motoru kapatın, park frenini etkinleştirin ve anahtarı çıkarın.
3. Her bir diş koluna (Şekil 22), 3 civata (1/2 x 1-1/4 inç) kullanarak bir diş tutucu takın. Civataları 101,6 N·m torkla sıkın.

**Not:** Civatalar, diş tutucu kitlelerindeki parçalardır.

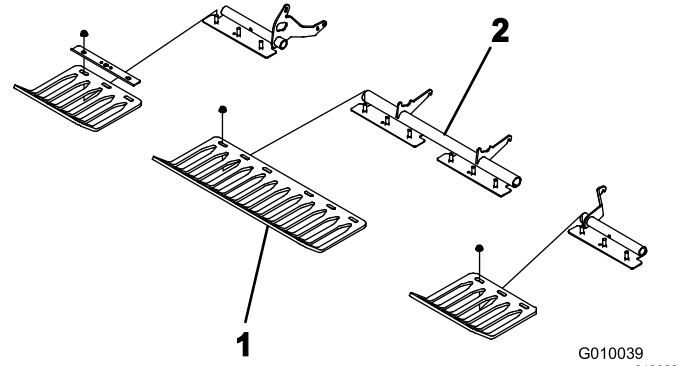


Şekil 22

1. Diş kolu
2. Diş tutucu

4. Çim koruyucuları, 4 adet çim koruyucu kelepçesi ve 12 adet flanşlı somun (Şekil 23) kullanarak çim koruyucu braketlerine takın fakat sıkmayın. Bağlantı elemanlarını sıkmayın.

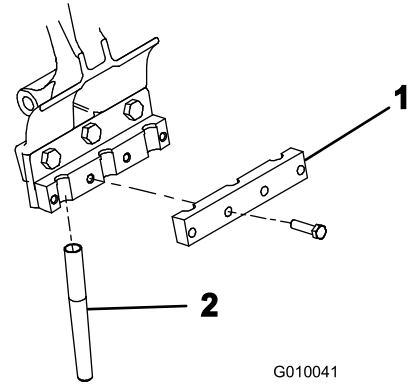
**Not:** Fabrika, çim koruyucu kelepçeleri ile flanşlı somunları çim koruyucu braketlerine (Şekil 23) sabitlenmiş olarak gönderir.



Şekil 23

1. Çim koruyucu
2. Çim koruyucu kelepçesi

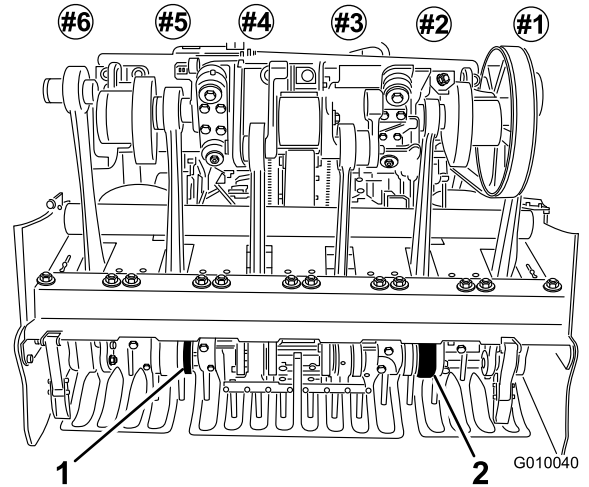
5. Her bir çatal dişi tutucuya (Şekil 24), 4 adet civata (3/8 x 1-1/2 inç) kullanarak bir çatal dişi kelepçesi takın fakat kelepçeyi sıkmayın. Civataları sıkmayın.



Şekil 24

1. Çatal dişi kelepçesi
2. Çatal dişi

6. Çatal dişlerini 2 ve 5 numaralı çatal dişi tutuculara takın (Şekil 25). Civataları sıkın.

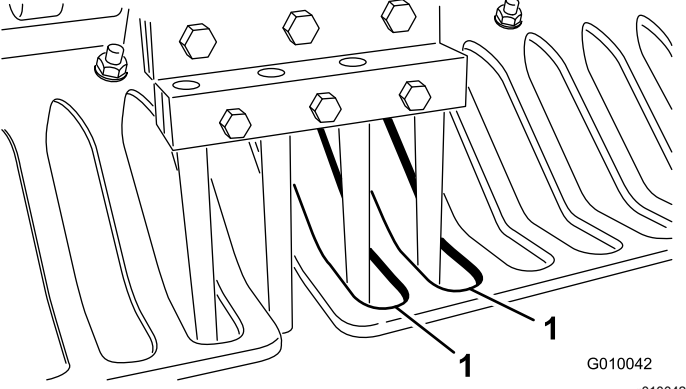


Şekil 25

1. 5 numaralı çatal dişi tutucu
2. 2 numaralı çatal dişi tutucu



7. Çatal dişlerinin, çim koruyucudaki boşlukların merkeziyle hizalandığını kontrol edin (Şekil 26). Çim koruyucuları gerektiği gibi ayarlayın ve somunları sıkın.



Şekil 26

1. Çim koruyucudaki boşluklar

8. Kalan dişleri 1, 3, 4 ve 6 numaralı çatal dişi tutuculara takın. Tüm çatal dişi tutucu civatalarını 40.6 N·m torkla sıkın.

## Çatal Dişlerinin Değiştirilmesi

Çizimler için bkz. 6 Diş Tutucuların, Çim Koruyucuların ve Dişlerin Takılması (sayfa 12).

1. Delme kafasını yükseltin ve servis kilit mandalıyla yerine kilitleyin.
2. Makineyi düz bir zemine park edin, motoru kapatın, park frenini etkinleştirin ve anahtarı çıkarın.
3. Çatal dişi tutucu tespit civatalarını gevşetin ve eski çatal dişlerini sökün.
4. Yeni çatal dişlerini çatal dişi tutucuya yerleştirin.
5. Civataları önerilen tork değerine kadar sıkın.
6. Bu işlemi diğer kollarda da tekrarlayın.

## Ağırlık Aktarımının Ayarlanması

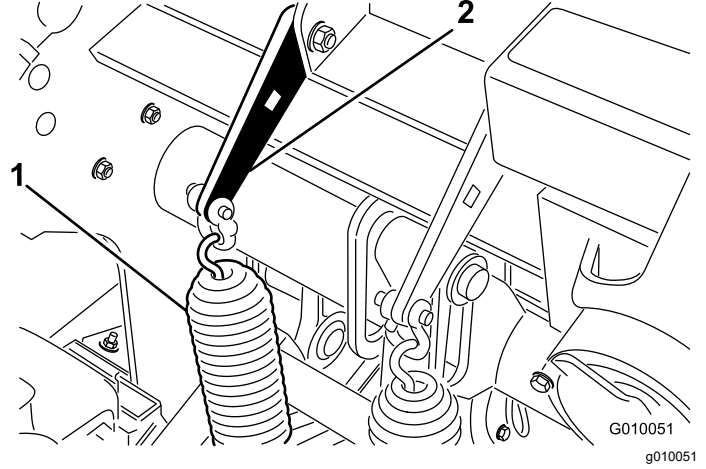
Makine, çeşitli toprak yapılarında delik derinliğinin korunmasına yardımcı olmak için ağırlığı çekiş ünitesinden delme kafasına aktarır. Bununla birlikte, toprak yapısı tam havalandırma derinliğine izin vermeyecek kadar sağlamıysa, delme kafası için ek ağırlık aktarımı gerekebilir. Ağırlık aktarma yaylarının aşağı basıncını artırmak için şunları yapın:

### ⚠ UYARI

**Yay plakalarının aniden serbest kalması yaralanmaya neden olabilir.**

**Ağırlık aktarma yayının ayarlanmasına yardımcı olması için başka bir kişinin yardımını alın.**

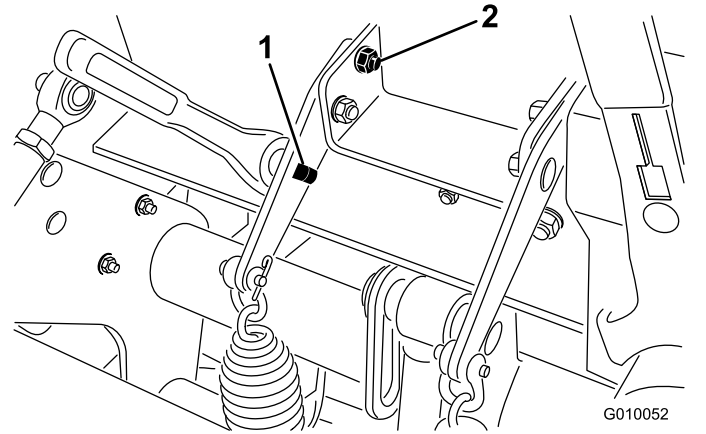
1. Makineyi düz bir zemine park edin, motoru kapatın, park frenini etkinleştirin ve anahtarı çıkarın.
2. Yay desteklerini delme kafasına sabitleyen taşıyıcı civata somunlarını gevşetin (Şekil 27). Bunları sökmeyin.



Şekil 27

1. Ağırlık aktarma yayları 2. Yay plakası

3. Yay plakasındaki kare deliğe 1/2 inçlik bir circir tornavida veya mafsallı lokma kolu yerleştirin (Şekil 28).



Şekil 28

1. Braketeki kare delik 2. Arka taşıyıcı civata

4. Yay plakasındaki gerilimi ortadan kaldırmak için circir tornavidayı veya mafsallı lokma kolunu tutun ve arka taşıyıcı civatayı sökün.

5. Yay plakasını diğer delikle hizalanana kadar döndürün, taşıyıcı civatayı takın ve somunları sıkın.

**Not:** Yay plakalarının yukarı doğru döndürülmesi ağırlık aktarımını artırır.

## İlave Ağırlık Eklenmesi

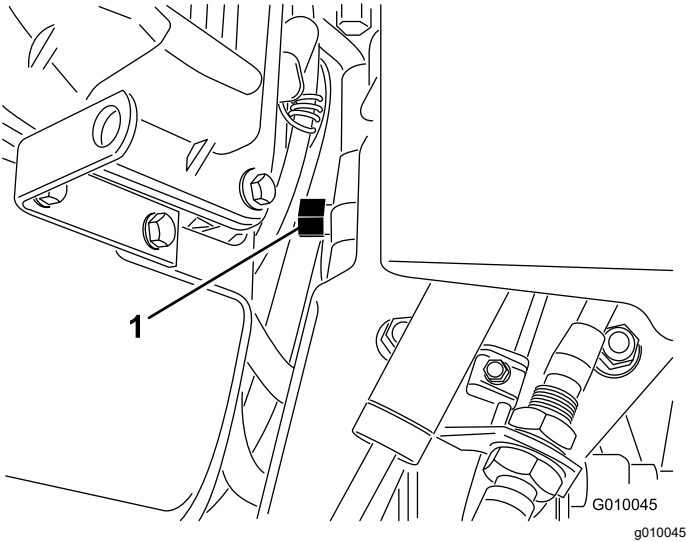
Ağırlık aktarımı artırılırsa, ağırlık aktarımının arka 2 lastiği yerden kaldırmaya başlamasına yetecek kadar sağlam toprak havalandırılabilir. Bu ise düzensiz delik aralığına neden olabilir.

Bu durumda, arka şasi aks borusuna ilave bir ağırlık plakası ekleyebilirsiniz. Her döküm ağırlığı makineye 28,5 kg ekler. En fazla 2 plaka ekleyebilirsiniz. Bunların parça numaralarını öğrenmek için bkz. *Parça Kataloğu*.

## Makineyi Elle İtme/Çekme

**Önemli:** Makineyi 1,6 km/s'den daha hızlı çekmeyin, aksi takdirde hidrolik bileşende hasar meydana gelebilir.

1. Makineyi düz bir zemine park edin, motoru kapatın, park frenini etkinleştirin ve anahtarı çıkarın.
2. Motor ile hidrostatik pompa (Şekil 29) arasındaki baypas valfini bulun.
3. 5/8 inç bir anahtar kullanarak, baypas valfini saat yönünün aksine 1 tur döndürün. Bu, hidrolik sıvının pompayı baypas etmesine ve tekerleklerin dönmesine imkan tanır (Şekil 29).



Şekil 29

1. Baypas valfi

**Önemli:** Baypas valfini 1 turdan fazla döndürmeyin. Bu, valfin gövdeden çıkmasını ve sıvıyı dışarı akıtmasını önler.

**Önemli:** Makineyi 0,6 km/s'den daha yüksek bir hızla veya 30,5 m'den daha uzağa çekmeyin/itmeyin, aksi takdirde hidrolik bileşende hasar meydana gelebilir.

4. Makineyi itmeden/çekmeden önce park frenini devre dışı bırakın.

**Önemli:** Baypas valfi açıkken motoru 10 ila 15 saniyeden uzun bir süre çalıştırmayın.

5. Makineyi tekrar çalıştırmak için baypas valfini saat yönünde 1 tur döndürün (Şekil 29).

**Not:** Baypas valfini aşırı sıkımayın.

**Not:** Makineyi çalıştırmak için baypas valfini kapatmanız gerekir. Baypas valfi açıkken çekiş sistemini çalıştırmaya çalışmayın.

## Sistem Kontrol Devresinin Sıfırlanması

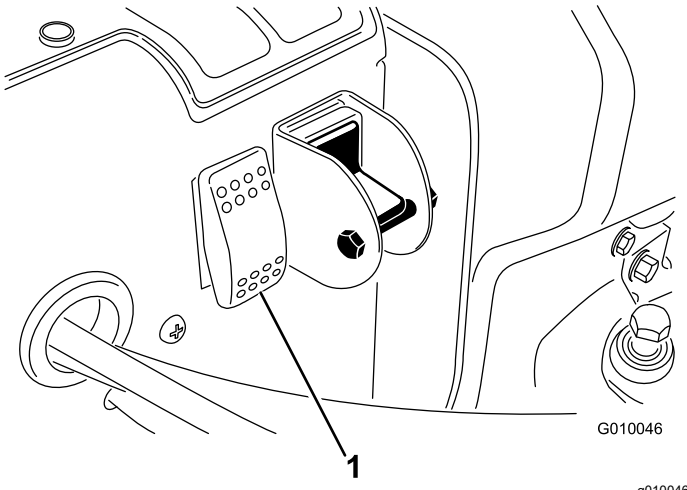
Delme kafası havalandırma konumunda kalırsa (yakıt bitirse, makine depoya kaldırılırken servis kilit mandalının takılması unutulursa, motor veya pompa mekanik arızaya uğrarsa vb.), sistem kasten sıfırlanmadan delme kafasının kazayla hareket etmesini önlemek amacıyla, hidrolik solenoid bobinleri ve elektrikli debriyajı kumanda eden elektrik sistemi devre dışı bırakılır.

1. Motoru çalıştırın.
2. Sistem sıfırlama anahtarına (Şekil 30) basın.

Delme kafası yükselir ve elektrik kontrol devresi sıfırlanır.

**Not:** Motoru çalıştıramazsanız, delme kafası zeminden ayrılana kadar sistem sıfırlama düğmesine basarak motoru marş motoruyla başlatın.





Şekil 30

1. Sistem sıfırlama anahtarı

## Delme Kafası İndirilmiş Olarak Makinenin Hareket Ettirilmesi

Motor arızalanırsa veya delme kafası indirilmiş ve çatal dişleri toprağa girmiş haldeyken motoru çalıştıramıyorsanız şunları yapın:

1. Çatal dişi tutucuları kurbağa kompaktör kollarından çıkarın.
2. Baypas valfini 1 tur açın.
3. Sorun gidermeye devam etmek veya makineyi bir römorka yüklemek için makineyi yakındaki bir yere çekin/itin.

**Önemli:** Makineyi 1,6 km/s'den daha yüksek bir hızla veya 30,5 m'den daha uzağa çekmeyin/itmeyin, aksi takdirde hidrolik hasarı meydana gelebilir.

## Çalıştırma İpuçları

### Genel

#### ⚠ UYARI

**Engellerin makineye temas etmesi makinenin kontrolünü kaybetmenize neden olabilir.**

**Çalışma alanındaki engellere karşı daima tetikte olun. Sizin veya makinenin herhangi bir engele temas etmesini önlemek için havalandırma yolunuzu planlayın.**

- Havalandırma yaparken oldukça kademeli dönüşler yapın. Delme kafası açıkken asla keskin

dönüşler yapmayın. Havalandırma makinesini indirmeden önce havalandırma yolunuzu planlayın.

- İleri doğru hareket ederken önünüzde neler bulunduğunu daima bilin. Binaların, çitlerin ve diğer ekipmanın yakınında çalışmaktan kaçınin.
- Makinenin düzgün çalıştığından ve önceki geçişle düz bir hizalamayı koruduğunuzdan emin olmak için sık sık arkaya bakın.
- Çalışma alanındaki tüm hasarlı makine parçalarını (kırık çatal dişleri vb.) gidirin, aksi takdirde bunlar çim biçme makineleri veya diğer çim bakım ekipmanı tarafından çekilebilirler.
- Kırık çatal dişlerini yenileriyle değiştirin, hâlâ kullanılabilir olanları inceleyin ve varsa hasarlarını gidirin. Çalışmaya başlamadan önce makinedeki diğer hasarları gidirin.
- Makinenin tam genişliğinden daha az bir kısmıyla havalandırma yaparken çatal dişlerini yerinden çıkarabilirsiniz, fakat makinenin dengesini koruyabilmesi ve sorunsuz çalışabilmesi için çatal dişi kafaları kurbağa kompaktör kollarında takılı bırakılmalıdır.
- Bu makine, çoğu green havalandırıcıdan daha derin havalandırma yapar. Doğal veya modifiye edilmiş push-up green ve tee'lerde, daha fazla derinlik ve daha uzun delikli çatal dişleri, komple deliğin çıkarılmasında zorluk yaratabilir. Bunun nedeni, çatal dişinin ucuna yapışan daha sert doğal topraktır. Green/tee çatal dişlerini Toro mafsal temizleyicinin yan tarafından çıkarırsanız çatal dişlerinin temizlenmesi için gereken süre azalır. Sürekli havalandırma ve kumlama programlarıyla ise bu koşulu zamanla ortadan kaldırabilirsiniz.

## Sert Zemin

Zemin istenen delme derinliğinin elde edilemeyeceği kadar sağlamsa delme kafası geri tepme yapmaya başlayabilir. Bunun nedeni, çatal dişlerinin nüfuz etmeye çalıştığı sert tabakadır. Şunları deneyerek bu sorunu gidirin:

- Zemin çok sert veya kuruysa havalandırma yapmayın. En iyi havalandırma sonuçlarını bir yağmurdan sonra veya bir önceki gün çimleri suladıktan sonra elde edersiniz.
- 4-çatal dişli kafayı kullanıyorsanız 3-çatal dişli kafaya geçin veya kurbağa kompaktör kolu başına çatal dişi sayısını azaltın. Kurbağa kompaktör kollarına eşit bir miktarda yük bindirmek için simetrik bir çatal dişi konfigürasyonu sağlamaya çalışın.
- Toprak çok sertse havalandırıcı penetrasyonunu azaltın (derinlik ayarından), havalandırıcı göbeklerini temizleyin, çimi sulayın ve daha derin bir penetrasyonla tekrar havalandırma yapın.

Sert alt zeminlerin üzerinde bulunan toprak tiplerinin havalandırılması (kayalık zeminlerin üzerinde bulunan toprak/kum) istenmeyen kalitede delikler oluşmasına neden olabilir. Bu durum, havalandırma derinliği biriken topraktan daha büyük ve alt zemine penetre etmek çok zor olduğunda ortaya çıkar. Çatal dişleri bu sert alt zeminle temas edince havalandırıcı yukarı kalkabilir ve bu da deliklerin üst kısmının uzamasına neden olabilir. Havalandırma derinliğini, sert alt zemine penetrasyonu önlemeye yetecek kadar azaltın.

## Giriş/Çıkış Deliği Kalitesi

Makine şu sonuçları üretiyorsa giriş/çıkış deliği kalitesi bozuluyor demektir:

- Girişteki delik oluklaşıyorsa (öne doğru çekiliyorsa).
- Delme kafası çimle temas etmeden önce devreye girmiyorsa.
- Delme kafası girişte çimi öbekleştiriyor veya sık havalandırma derinliklerinde geri tepiyorsa.

Şunları kontrol edin:

- 4 numaralı yaklaşma anahtarının (H-şasisindeki 4 numaralı anahtar konumu) ayarlanması gerekebilir; bkz. [4 Numaralı Yaklaşma Anahtarının Ayarlanması \(sayfa 26\)](#).
- Etkinleşme konumu anahtarının (H-şasisindeki 3 numaralı anahtar konumu) ayarlanması gerekebilir; bkz. [3 Numaralı Yaklaşma Anahtarının Ayarlanması \(sayfa 27\)](#).
- Makinenizde aşınmış veya sıyrıran bir kavrama bulunuyor olabilir; makinenizin *Servis Kılavuzuna* bakın.

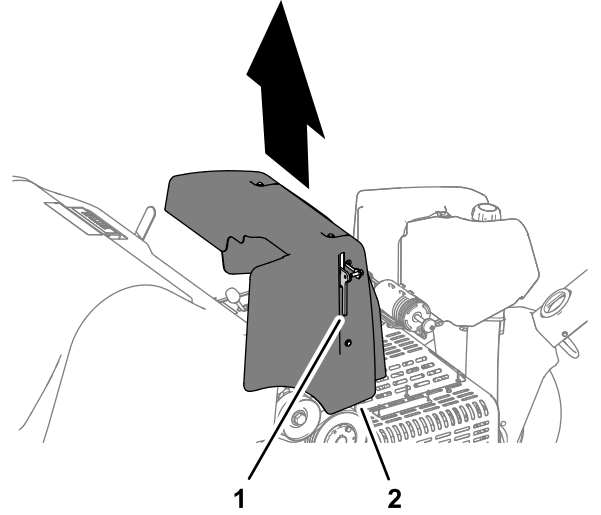
## 4 Numaralı Yaklaşma Anahtarının Ayarlanması

4 numaralı yaklaşma anahtarını, yaklaşma anahtarı braketinde iki farklı konuma yerleştirebilirsiniz; A-D havalandırma derinliği ayarları için üst konumu, E-H havalandırma derinliği ayarları için alt konumu kullanın.

**Not:** Varsayılan olarak, 4 numaralı yaklaşma anahtarı daha iyi bir giriş deliği performansı ve derinliği için alt konumda bulunur ve çoğu havalandırma işlemi sırasında bu konumda kalması gerekir.

4 numaralı yaklaşma anahtarı havalandırma derinliği ayarına göre yanlış braket konumundayken havalandırma yapılması delme kafasının geri tepmesine, çatal dişi derinliğinin aşılmasına ve/veya çim öbekleşmesine neden olabilir. Şunları yaparak 4 numaralı yaklaşma anahtarını ayarlayın:

1. Makineyi düz bir zemine park edin, park frenini etkinleştirin, motoru kapatın, anahtarı çıkarın ve makinenin başından ayrılmadan önce tüm hareketin durmasını bekleyin.
2. Kaputun kilit mandalı kolunu yukarı çevirin ve kaputu makineden yukarı kaldırın ([Şekil 31](#)).



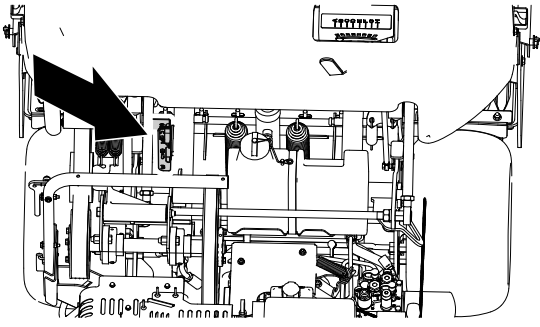
Şekil 31

1. Kilit mandalı kolu
2. Kaput

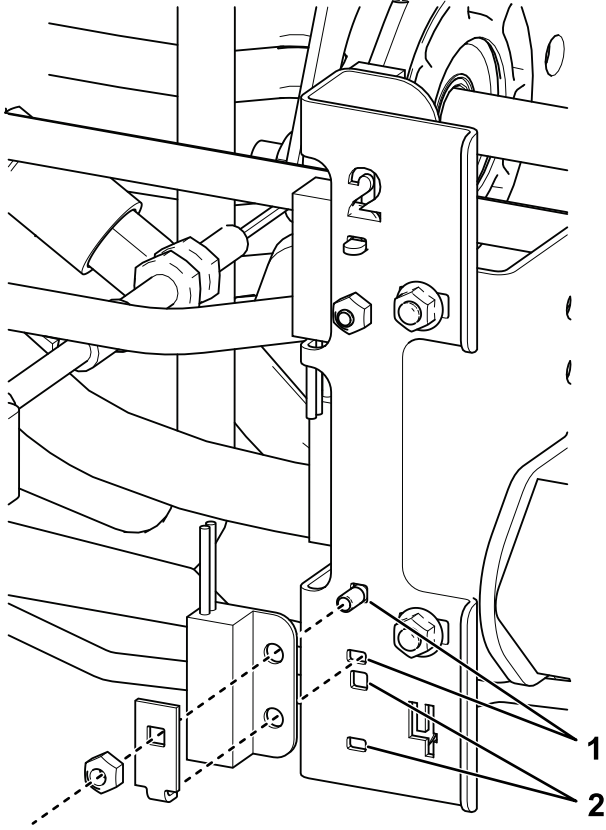
3. H-şasi grubundaki yaklaşma anahtarı grubunu bulun ([Şekil 32](#)).
4. 4 numaralı anahtarı, [Şekil 32](#) ile gösterildiği gibi havalandırma derinliğinin gerektirdiği konuma monte edin.

### 3 Numaralı Yaklaşma Anahtarının Ayarlanması

1. Makineyi düz bir zemine park edin, park frenini etkinleştirin, motoru kapatın, anahtarı çıkarın ve makinenin başından ayrılmadan önce tüm hareketin durmasını bekleyin.
2. Kaputun kilit mandalı kolunu yukarı çevirin ve kaputu makineden yukarı kaldırın (Şekil 31).
3. Yaklaşma anahtarı grubunun (H-şasının dışına monte edilen), hedef plakadan en fazla 1,5 mm uzakta olduğundan emin olun (Şekil 33).



g261628

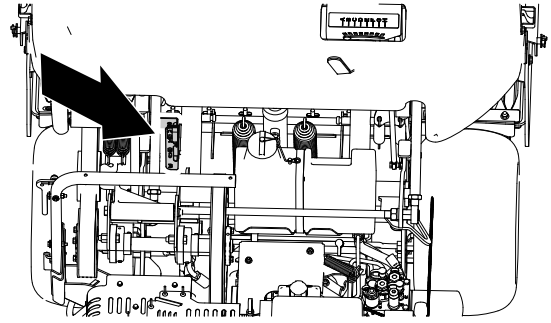


g364784

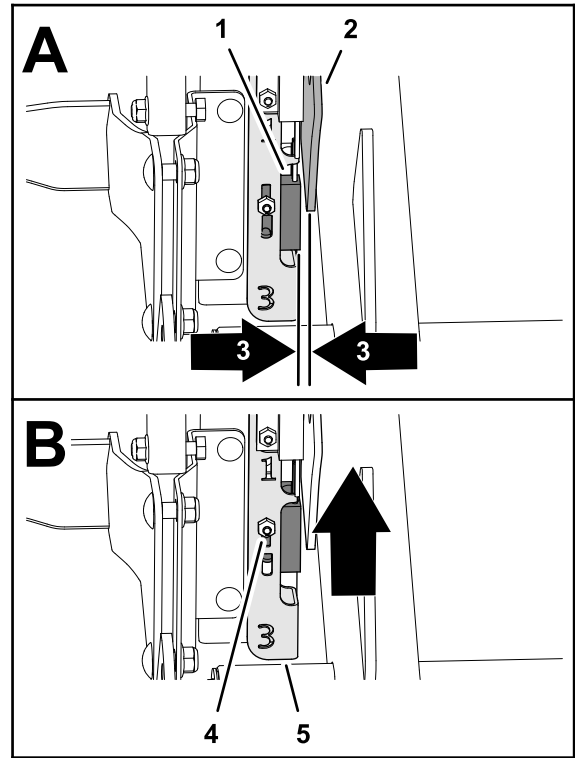
Şekil 32

1. Üst konum (A-D derinlik ayarları için)
2. Alt konum (E-H derinlik ayarları için)

5. Kaputun braketini makinedeki kaput yuvasıyla hizalayın.
6. Kaputu makineye monte edin ve kilit mandalının kaputu sabitlediğinden emin olun.
7. Giriş/çıkış deliği kalitesini kontrol edin.



g261628



g261629

Şekil 33

1. 3 numaralı yaklaşma anahtarı
2. Hedef plaka
3. 1,5 mm boşluk
4. Kilit somunu ve taşıyıcı civata
5. H-braketi

4. 3 numaralı yaklaşma anahtarının düzgün çalıştığını doğrulayın.

5. Gerekirse, anahtar montaj plakasını sabitleyen kilit somunu ile taşıyıcı civatayı gevşetin, plakayı en yüksek konuma kaldırın ve montaj plakasını ([Şekil 33](#)) sabitleyin.

**Not:** Anahtarın yukarı kaldırılması kavramanın daha erken etkinleşmesine yol açar.

6. Kilit somununu sıkın ([Şekil 33](#)).
7. Kaputun braketini makinedeki kaput yuvasıyla hizalayın.
8. Kaputu makineye monte edin ve kilit mandalının kaputu sabitlediğinden emin olun.
9. Giriş/çıkış deliği kalitesini kontrol edin.

**Önemli:** Delme kafası girişten önce çalışmıyorsa ve konum anahtarı izin verilen en yüksek seviyede bulunuyorsa, elektrikli kavrama, etkinleşmede gecikmeye neden olacak kadar bozulmuş olabilir. Yetkili Toro distribütörünüze başvurun veya *Servis Kılavuzuna* bakın.

## Mini Çatal Dişi (Dört Çatal Dişi)

Çift sıralı tasarım nedeniyle, mini çatal dişli delme kafası için delik aralıklarının 6,3 cm olarak ayarlanması gerekir. Yürüyüş hızı, 3,2 cm delik aralığı görünümünün korunmasında kritik öneme sahiptir. Delik aralığınız küçük bir değişiklik yapmayı gerektiriyorsa bkz. [Delik Aralığını Ayarlama \(sayfa 50\)](#).

Mini çatal dişli kafa veya daha büyük bir rijit çatal dişi kullanılıyorsa, çimde kök bölgesinin yırtılmasından kaynaklanabilecek hasarların önlenmesinde çimin kök yapısı önem arz eder. Merkezdeki 2 kol çimi kaldırmaya başlarsa veya kök bölgesinde aşırı hasar varsa şunları yapın:

- Delik aralığını artırın
- Çatal dişi boyutunu küçültün
- Çatal dişi derinliğini azaltın
- Çatal dişlerinin bazılarını çıkarın

Rijit çatal dişlerinin çimden çekildiği zaman oluşturduğu kaldırma hareketi çimin hasar görmesine neden olabilir. Çatal dişlerinin yoğunluğu veya çapı çok yüksekse bu kaldırma hareketi kök bölgesini yırtabilir.

## Ön Deliğin Çukurlaşması veya Bastırılması (Rijit Çatal Dişleri veya Daha Yumuşak Toprak Koşulları)

Daha uzun rijit çatal dişleriyle (3/8 x 4 inç uzunluğunda) veya iğneli tip çatal dişleriyle havalandırma yaparken

deliklerin önü çukurlaşabilir veya öbeksenebilir. Bu konfigürasyonda mükemmel delik kalitesini tekrar elde etmek için motorun yüksek rölanti devrini 2800 ila 2900 dev/dak'a düşürün. Çekiş ve delme kafası hızları motor devrine göre arttığı ve azaldığı için delik aralıkları bundan etkilenmez.

Motor devrini düşürmek daha büyük rijit çatal dişleri için delik kalitesini düzeltmiyorsa, Roto-Link amortisör mekanizması daha sert bir ayar gerektirebilir. Daha sert bir Roto-Link ayarı, deliğin ön kısmının deforme olmasını önlemeye yardımcı olabilir. Bununla birlikte, çoğu koşulda en iyi sonucu fabrika ayarı verir.

**Not:** Roto-Link bağlantılarının yarısını (3 kol) değiştirin ve farkı bir deneme şablonu üzerinde test edin.

1. Makineyi düz bir zemine park edin, motoru kapatın, park frenini etkinleştirin ve anahtarı çıkarın.
2. Roto-Link amortisör grubunu delme kafası çerçevesine sabitleyen kilit somunlarını sökün.
3. 1,25 cm kalınlığındaki üst amortisör ara parçasını yerinden çıkarın ve Roto-Link amortisör grubunu delme kafası çerçevesine tekrar sabitleyin. Sertleştirilmiş D-rondelayı kullandığınızdan emin olun.
4. Tampon plakasını sabitleyen civataları gevşetin.
5. Tampon plakasını öne doğru kaydırın ve civataları sabitleyin. Bu, Roto-Link tamponlarının düzgün şekilde salınmasını sağlar.

Makineyi bir test alanına götürün ve delik kalitesini karşılaştırın. Delik kalitesi artmışsa, bu prosedürü diğer Roto-Link amortisör gruplarıyla tamamlayın.

**Not:** Delme tipi bir çatal dişine veya mini-çatal dişlerinden birine tekrar dönüş yaparsanız Roto-Link amortisörünün konumunu tersine çevirmeniz gerekir.

## Çalışmadan Sonra

### Çalışma Sonrası Emniyet Tedbirleri

- Makineyi düz bir zemine park edin, park frenini etkinleştirin, motoru kapatın, anahtarı çıkarın ve makinenin başından ayrılmadan önce tüm hareketin durmasını bekleyin.
- Makinenin tüm parçalarını sorunsuz çalışır ve tüm donanımları sıkılmış durumda tutun.
- Aşınmış, hasarlı veya eksik tüm etiketleri değiştirin.

### Makineyi Temizleme

**Servis Aralığı:** Her kullanımdan önce veya günlük

1. Makineyi iyice yıkayın.

Makineye iyice yapışmış malzemeleri çıkarmak için bir fırça kullanın.

**Not:** Suyun contalardan geçmesini ve yatak gresini kirletmesini önlemek için, nozulu olmayan bir bahçe hortumu kullanın.

2. Kapakları temizlemek için yumuşak bir deterjan kullanın.

Temizledikten sonra, kapağın parlak yüzeyini korumak için periyodik olarak bir kat balmumlu cila uygulayın.

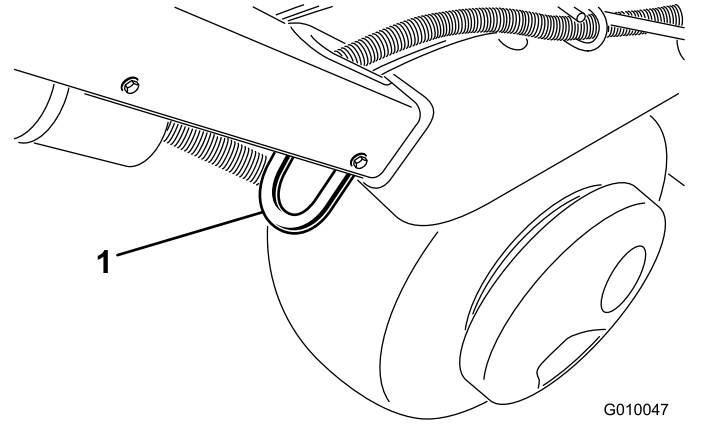
3. Makineyi hasara, yağ sızıntılarına ve bileşen veya çatal dişi aşınmasına karşı kontrol edin.
4. Çatal dişlerini yerinden çıkarın, temizleyin ve yağlayın. Delme kafası yataklarına (krank ve amortisör bağlantıları) hafif yağ buharı püskürtün.

**Önemli:** Makineyi birkaç günden fazla depoya kaldıracaksanız, delme kafasını servis kilidi mandalıyla sabitleyin.

### Bağlama Noktalarını Bulma

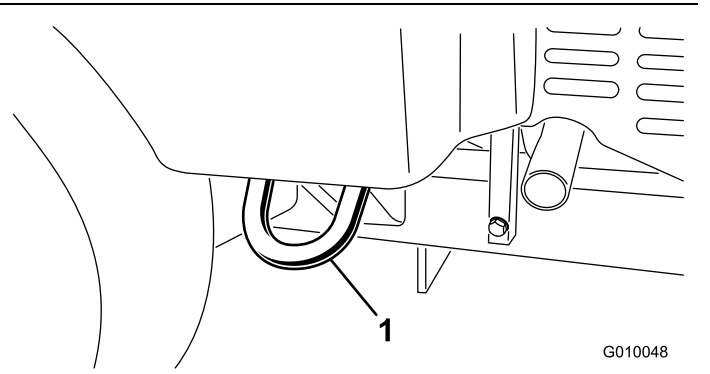
Makinenin ön ve arka taraflarında bağlama noktaları bulunur (Şekil 34, Şekil 35 ve Şekil 36).

**Not:** Makineyi bağlamak için uygun bir derecelendirmeye sahip DOT onaylı kayışlar kullanın.



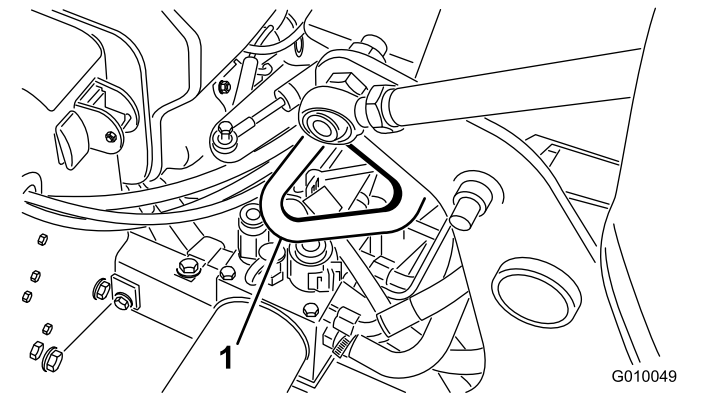
Şekil 34

1. Bağlama noktası



Şekil 35

1. Bağlama noktası



Şekil 36

1. Bağlama noktası

# Makinenin Başka bir Araçla Taşınması

## ⚠ UYARI

Makinenin sinyaller, ışıklar, yansıtıcı işaretler veya "yavaş hareket eden araç" uyarı işareti olmadan yollarda veya caddelerde sürülmesi tehlikelidir ve kazalar ile yaralanmalara yol açabilir.

**Makineyi açık trafikte veya otoyolda sürmeyin.**

**Önemli:** Makineyi bir römork veya kamyonu yüklemek için tam genişlikte bir rampa kullanın.

1. Makineyi römorka veya kamyonu yükleyin (tercihen, delme kafası ileri bakmalıdır).
2. Park frenini etkinleştirin, motoru kapatın ve anahtarı çıkarın.
3. Delme kafasını servis kilit mandalıyla sabitleyin; bkz. [Delme Kafasının Servis Kilit Mandalıyla Desteklenmesi \(sayfa 20\)](#).
4. Yakıt kısma vanasını kapatın; bkz. [Yakıt Kısma Vanası \(sayfa 15\)](#).
5. Zincir, kayış veya kabloları kullanarak makineyi bağlama noktalarından römorka veya kamyonu bağlayın.

## Römork Önerileri

Ağırlık	721 kg veya 2 adet isteğe bağlı ağırlıkla birlikte 805 kg
Genişlik	en az 130 cm
Uzunluk	en az 267 cm
Rampa Açısı	Maks. 3,5/12 hatve (16 °)
Yük Yönü	Delme kafası ileri bakmalıdır (tercihen)
Araç Çekme Kapasitesi	Brüt römork ağırlığından (GTW) fazla

**Önemli:** Bu makineyi römorkla taşımak için Hydroject römork/kafes kullanmayın.

# Bakım

**Not:** Makinenin sağ ve sol taraflarını, normal çalışma konumuna göre belirleyin.

## Bakım Emniyeti

### ⚠ DİKKAT

**Kontak anahtarını anahtar yuvasında bırakırsanız yetkisiz bir kişi motoru çalıştırabilir ve sizi ya da çevredekileri ağır yaralayabilir.**

**Makineye bakım veya ayar yapmadan önce park frenini etkinleştirin, motoru kapatın, anahtarı çıkarın ve delme kafasını servis kilit mandalıyla sabitleyin.**

- Makinede ayar, bakım veya temizlik yapmadan ya da makineyi depoya kaldırmadan önce mutlaka makineyi kapatın, kontak anahtarını (varsa) çıkarın, tüm hareketli parçaların durmasını ve makinenin soğumasını bekleyin.

- Sadece bu kılavuzda açıklanan bakım talimatlarını uygulayın. Büyük onarımlar gerekiyorsa veya yardıma ihtiyacınız varsa, yetkili bir Toro Distribütörüne danışın.
- Somunların, cıvataların ve vidaların sıkı olduğunu kontrol ederek makinenin emniyetli çalışma durumunda olduğunu teyit edin.
- Mümkünse, motor çalışırken bakım işi yapmayın. Hareketli parçalardan uzak durun.
- Enerji depolanmış bileşenlerdeki basıncı dikkatle boşaltın.
- Çatal dişi montaj cıvatalarını her gün kontrol ederek belirtilen değerlerde sıkıldıklarını teyit edin.
- Makinede bakım veya ayar yaptıktan sonra tüm koruyucuların takılı olduğunu ve kaputun sabitlendiğini kontrol edin.

## Önerilen Bakım Çizelgesi

Bakım Servisi Aralıkları	Bakım Prosedürü
İlk 8 saatten sonra	<ul style="list-style-type: none"><li>Pompa kayışını ayarlayın.</li><li>Hidrolik sıvısını ve geri dönüş ve şarj filtrelerini değiştirin.</li><li>Delme kafası sabitleme elemanlarının, manevra kolu bağlantı elemanlarının ve tekerlek bijonlarının torkunu kontrol edin.</li></ul>
İlk 50 saatten sonra	<ul style="list-style-type: none"><li>Motor yağı ve filtresini değiştirin.</li></ul>
Her kullanımdan önce veya günlük	<ul style="list-style-type: none"><li>Emniyet kilidi sistemini test edin.</li><li>Makineyi temizleyin</li><li>Motor yağı seviyesini kontrol edin. (Yağı motor soğukken kontrol edin.)</li><li>Motor filtresindeki kalıntıları temizleyin. (Çalışma koşulları kirliyse daha sık temizleyin.)</li><li>Hidrolik hatlarını kontrol edin.</li><li>Hidrolik sıvısı seviyesini kontrol edin.</li></ul>
Her 25 saatte	<ul style="list-style-type: none"><li>Köpük hava filtresi elemanını temizleyin, kağıt elemanı hasara karşı kontrol edin.</li></ul>
Her 50 saatte	<ul style="list-style-type: none"><li>Lastik hava basıncını kontrol edin.</li></ul>
Her 100 saatte	<ul style="list-style-type: none"><li>Kağıt hava filtresi elemanını değiştirin.</li><li>Motor yağı ve filtresini değiştirin.</li><li>Yakıt filtresini değiştirin.</li></ul>
Her 200 saatte	<ul style="list-style-type: none"><li>Bujileri kontrol edin.</li><li>Hidrolik sıvısını ve geri dönüş ve şarj filtrelerini değiştirin.</li></ul>
Her 500 saatte	<ul style="list-style-type: none"><li>Delme kafası yataklarını inceleyin ve gerekiyorsa yenileriyle değiştirin.</li></ul>
Depolamadan önce	<ul style="list-style-type: none"><li>Makineyi 30 günden fazla saklamadan önce yapılması gereken işlemler için Depoya Kaldırma bölümüne bakın.</li></ul>
Yıllık	<ul style="list-style-type: none"><li>Delme kafası yataklarını inceleyin ve gerekiyorsa yenileriyle değiştirin.</li><li>Akü kablo bağlantılarını kontrol edin.</li><li>Kayışları aşınma ve hasara karşı kontrol edin.</li></ul>

**Önemli:** Bakım prosedürlerini öğrenmek için motorun kullanma kılavuzuna bakın.

## Günlük Bakım Kontrol Listesi

Rutin kullanım için bu sayfayı çoğaltın.

Bakım Kontrol Ögesi	Bakım haftası:						
	Pzt.	Sal.	Çar.	Per.	Cum.	Cmt.	Paz.
Emniyet kilidinin çalışmasını kontrol edin.							
Park freninin çalışmasını kontrol edin.							
Motor yağı seviyesini kontrol edin.							
Yakıt seviyesini kontrol edin.							
Hava filtresini kontrol edin.							
Motorda pislik, yabancı madde vb. olup olmadığını kontrol edin.							
Olağan dışı motor sesleri olup olmadığını kontrol edin.							
Olağan dışı çalışma sesleri olup olmadığını kontrol edin.							
Hidrolik sıvısı seviyesini kontrol edin.							
Hidrolik hortumlarını hasara karşı kontrol edin.							
Sıvı sızıntıları olup olmadığını kontrol edin.							
Göstergenin çalışmasını kontrol edin.							
Çatal dişlerinin durumunu kontrol edin.							
Hasar görmüş boyalı kısımlara rötuş yapın.							

## Endişe Alanlarının Gösterilmesi

Kontrolü yapan:		
Öge	Tarih	Bilgi
1		
2		
3		
4		
5		
6		
7		
8		

**Önemli:** Bakım prosedürlerini öğrenmek için motorun kullanma kılavuzuna bakın.

### ⚠ DİKKAT

Kontakt anahtarını anahtar yuvasında bırakırsanız yetkisiz bir kişi motoru çalıştırabilir ve sizi ya da çevredeki ağır yaralayabilir.

Herhangi bir bakım işi yapmadan önce anahtarı kontakta çıkarın ve buji tellerinin bağlantısını ayırın. Telleri, kazayla bujilere temas etmeyecekleri bir yere kaldırın.



# Bakım Öncesi Prosedürler

**Önemli:** Bu makinenin kapaklarındaki sabitleme elemanları, kapak yerinden çıkarıldıktan sonra kapakta kalacak şekilde tasarlanmıştır. Kapağın takılı kalması fakat sıkılmaması için her bir kapaktaki tüm sabitleme elemanlarını birkaç tur gevşetin, ardından da geri dönün ve sabitleme elemanlarını kapak yerinden çıkabilene kadar tekrar gevşetin. Bu, cıvataları yanlışlıkla tespit elemanlarından sıyrıp çıkarmanızı önler.

## Makinenin Yükseltilmesi

### ⚠ DİKKAT

Makine takozlarla veya kriko ayaklarıyla gerektiği gibi desteklenmiyorsa hareket edebilir veya düşebilir, bu da yaralanmalara neden olabilir.

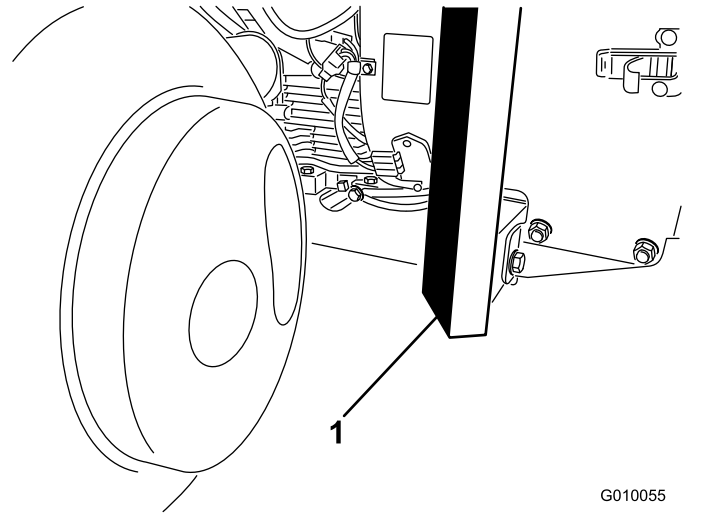
- Atışmanları veya lastikleri değiştirirken veya başka bir servis işlemi yaparken doğru takozları, vinçleri ve krikoları kullanın.
- Makinenin beton zemin gibi sağlam ve düz bir yüzeye park edildiğinden emin olun.
- Makineyi yerden yükseltmeden önce, makinenin güvenli ve düzgün bir şekilde yükseltilmesini engelleyebilecek atışmanları çıkarın.
- Tekerleklerin altına mutlaka takoz yerleştirin. Yerden yükseltilmiş makineyi desteklemek için kriko ayakları veya sert ahşap takozlar kullanın.

## Ön Ucu Kaldırma

1. Makineyi düz bir zemine park edin, motoru kapatın, park frenini etkinleştirin ve anahtarı çıkarın.
2. Makinenin hareket etmesini önlemek için arka lastiklerin altına takoz yerleştirin.

**Önemli:** Tekerlek motorunun hasar görmemesi için, ön tekerlek motorunu bir krikoyla kaldırma noktası olarak **kullanmayın**.

3. Krikoyu şasinin ön kısmının altına güvenli bir şekilde yerleştirin ([Şekil 37](#)).



G010055  
g010055

Şekil 37

1. Şasi

4. Makinenin önünü yerden yükseltin.
5. Makineyi desteklemek için kriko ayaklarını veya ahşap takozları şasinin ön kısmının altına yerleştirin.

## Arka Ucu Kaldırma

1. Makineyi düz bir zemine park edin, motoru kapatın, park frenini etkinleştirin ve anahtarı çıkarın.
2. Makinenin hareket etmesini önlemek için ön lastiğin altına takoz yerleştirin.

**Önemli:** Tekerlek motorunun hasar görmemesi için, arka tekerlek motorunu bir krikoyla kaldırma noktası olarak **kullanmayın**.

3. Krikoyu arka tekerleğin içindeki şasi plakasının altına güvenli bir şekilde yerleştirin ([Şekil 38](#)).

# Yağlama

## Delme Kafası Yataklarının Kontrol Edilmesi

**Servis Aralığı:** Yıllık—Delme kafası yataklarını inceleyin ve gerekiyorsa yenileriyle değiştirin.

Her 500 saatte—Delme kafası yataklarını inceleyin ve gerekiyorsa yenileriyle değiştirin.

Makinenin yağlanması gereken gresörlükleri yoktur.

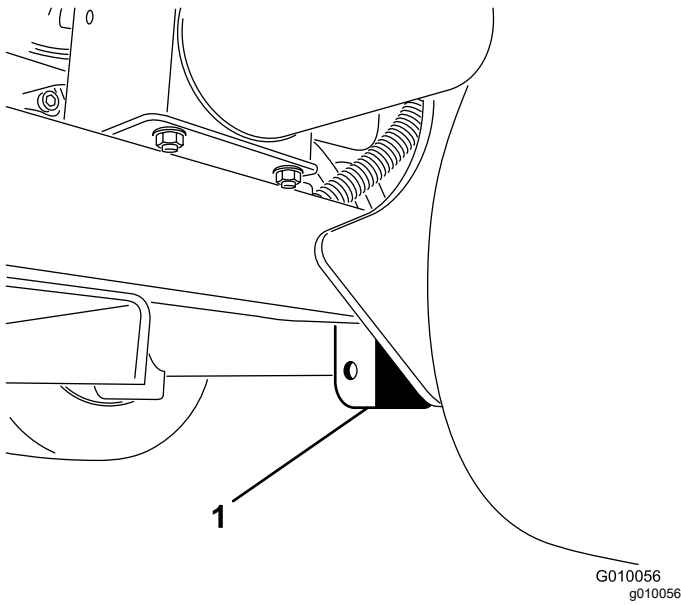
**Önemli:** Yataklar nadiren malzeme ve işçilik kusurlarından ötürü arıza yaparlar. Arızalanmalarının en yaygın nedeni, koruyucu contaları aşabilecek seviyeye kadar ulaşan nem ve kirdir. Gres sürülen yataklara düzenli olarak bakım yapılmalı ve yatak bölgesindeki zararlı kir ve birikintiler giderilmelidir. Contalı yataklara ilk seferinde özel bir gres doldurulmalı ve yuvarlanan elemanlara kirletici ve nem bulaşmaması için sağlam bir entegre conta takılmalıdır.

Contalı yatakların yağlanması veya bunlara kısa aralıklı bakım yapılması gerekmez. Bu sayede, hem gerekli rutin bakımlar en aza indirilir hem de gresin çimi kirletip hasar vermesi riski azaltılır. Bu contalı yatak paketleri normal kullanımda yüksek bir performans ve kullanım ömrü sunacaktır, ancak beklenmedik durma sürelerinin önlenmesi amacıyla yatak durumu ve conta sağlamlığı düzenli olarak kontrol edilmelidir. Yatakları mevsimsel olarak inceleyin ve hasar görmüş veya aşınmışsa yenileriyle değiştirin. Yataklar yüksek ısı, gürültü, gevşeme veya pas izleri gibi olumsuz belirtiler olmaksızın sorunsuz çalışmalıdır.

Bu yatak/conta paketleri, maruz kaldıkları çalışma koşulları (kum, çim kimyasalları, su, darbeler vb.) nedeniyle normal aşınmaya uğrayacak parçalar olarak kabul edilirler. Malzeme ve işçilik kusurları dışındaki nedenlerden ötürü arızalanan yataklar genellikle garanti kapsamına girmez.

**Not:** Makineyi düzgün yıkamazsanız yataklar bundan olumsuz etkilenebilir. Makineyi hâlâ sıcakken yıkamayın ve yataklara yüksek basınçlı veya bol miktarda püskürtme yapmaktan kaçınin.

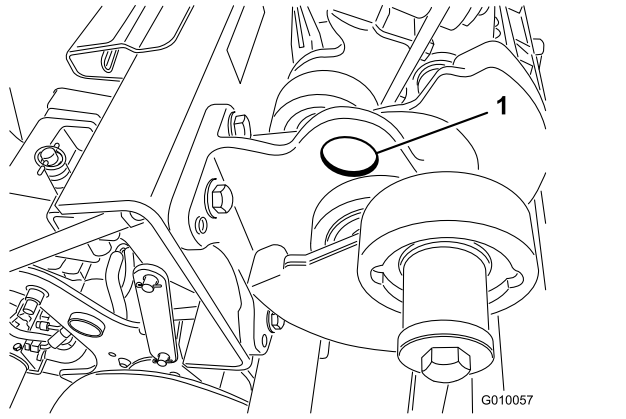
Yeni yataklar genellikle yeni bir makinedeki contalardan bir miktar yağ çıkarır. Çıkan bu yağ, aşırı ısı değil pislik birikmesi nedeniyle siyaha döner. Bu fazla yağı ilk 8 saatten sonra contalardan silerek giderin. Conta dudağının etrafındaki alan sürekli ıslak görünebilir; bu, yatağın hizmet ömrünü olumsuz etkilemez ve conta dudağını sürekli yağlanmış halde tutar.



Şekil 38

1. Şasi plakası

**Not:** Makinenin arkasını kaldırmak için bir vinç (varsa) kullanın. Delme kafası yatak yuvalarındaki halkaları birer vinçle kaldırma noktası olarak kullanın (Şekil 39).



Şekil 39

1. Halka
4. Makinenin arkasını yerden yükseltin.
5. Makineyi desteklemek için kriko ayaklarını veya aşıp takozları şasinin altına yerleştirin.

# Motor Bakımı

## Motor Emniyeti

- Yağı kontrol etmeden veya kartere yağ eklemeyen önce motoru kapatın.
- Regülatör ayarlarını değiştirmeyin veya motoru aşırı devirde çalıştırmayın.

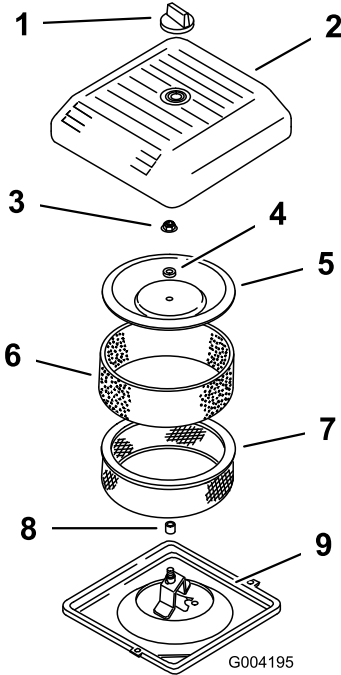
## Hava Filtresi Bakımı

**Servis Aralığı:** Her 25 saatte—Köpük hava filtresi elemanını temizleyin, kağıt elemanı hasara karşı kontrol edin.

Her 100 saatte—Kağıt hava filtresi elemanını değiştirin.

## Filtrelerin Çıkarılması

1. Makineyi düz bir zemine park edin, motoru kapatın, park frenini etkinleştirin ve anahtarı çıkarın.
2. Motora kir girip hasara yol açmasını önlemek için hava filtresinin etrafını temizleyin.
3. Düğmeyi sökün ve hava filtresi kapağını (Şekil 40) yerinden çıkarın.



Şekil 40

g004195

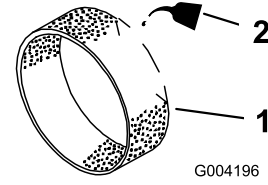
1. Düğme
2. Hava filtresi kapağı
3. Kapak somunu
4. Ara parça
5. Kapak
6. Sünger hava filtresi
7. Kağıt filtre
8. Kauçuk conta
9. Hava filtresi tabanı

4. Sünger ön filtreyi dikkatle kaydırarak kağıt filtre elemanından çıkarın (Şekil 40).
5. Kapak somununu sökün ve kapağı, ara parçayı ve kağıt filtreyi yerinden çıkarın (Şekil 40).

## Sünger Ön Filtrenin Temizlenmesi

**Önemli:** Aşınmış veya yırtılmışsa sünger elemanı yenisiyle değiştirin.

1. Sünger ön filtreyi sıvı sabun ve ılık suyla yıkayın. Temizledikten sonra iyice durulayın.
2. Ön filtreyi, temiz bir bezin içinde sıkarak (fakat büzüştürmeden) kurutun.
3. Ön filtrenin üzerine 3 ila 6 cl yağ sürün (Şekil 41).

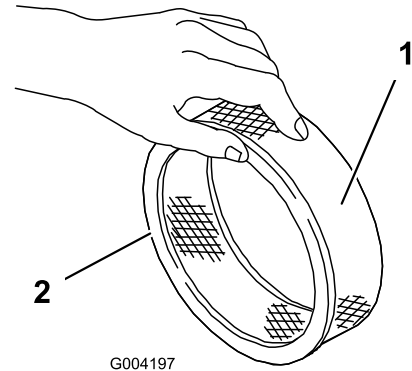


Şekil 41

g004196

1. Sünger eleman
2. Yağ

4. Yağı dağıtmak için ön filtreyi sıkın.
5. Kağıt filtreyi yırtılma, yağ tabakası oluşumu ve kauçuk contada hasara karşı kontrol edin (Şekil 42).



Şekil 42

g004197

1. Kağıt eleman
2. Kauçuk conta

**Önemli:** Kağıt elemanı asla temizlemeyin. Kirli veya hasarlı bir kağıt elemanı yenisiyle değiştirin.

## Filtrelerin Takılması

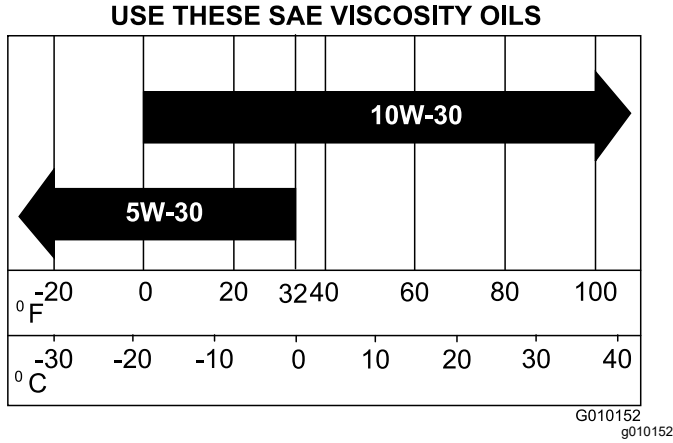
**Önemli:** Motorun hasar görmesini önlemek için, motoru her zaman sünger ve kağıt hava filtresi grubu takılmış olarak çalıştırın.

1. Sünger ön filtreyi dikkatle kağıt filtrenin üzerine kaydırın (Şekil 42).
2. Hava filtresi grubunu hava filtresi tabanının üzerine yerleştirin (Şekil 40).
3. Kapağı ve ara parçayı takıp ve kapak somunuyla sabitleyin (Şekil 40). Somunu 11 N·m torkla sıkın.
4. Hava filtresi kapağını takın ve düğmeyi kullanarak sabitleyin (Şekil 40).

## Motor Yağı Özellikleri

Yağ Tipi: Yüksek kaliteli, deterjanlı motor yağı (API servis SJ veya üzeri)

Viskozite: Aşağıdaki tabloya bakın



Şekil 43

## Motor Yağı Seviyesi Kontrolü

**Servis Aralığı:** Her kullanımdan önce veya günlük (Yağı motor soğukken kontrol edin.)

Motor, kartere yağ doldurulmuş olarak teslim edilir; bununla birlikte, motor ilk kez çalıştırdıktan önce ve sonra yağ seviyesini kontrol edin.

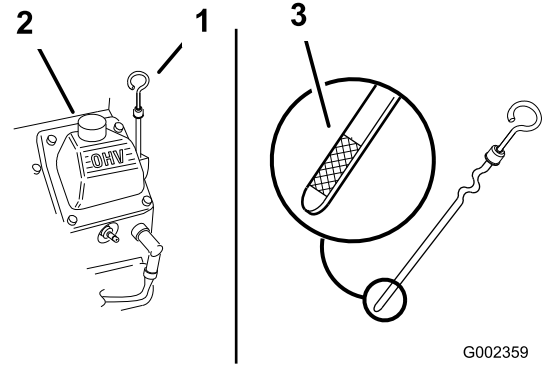
Motor Yağı Özellikleri (sayfa 36) ile açıklandığı gibi yüksek kaliteli motor yağı kullanın.

**Önemli:** Motora hasar verebileceğinden kartere aşırı miktarda yağ doldurmayın.

Motoru, yağ seviyesi "Düşük" işaretinin altındayken çalıştırmayın, aksi takdirde motor hasar görebilir.

**Not:** Motor yağı seviyesini kontrol etmek için ideal zaman, motorun soğuk olduğu veya o gün motorun henüz çalıştırılmadığı bir zamandır. Motoru çalıştırdıysanız, motor yağı seviyesini kontrol etmeden önce, yağın kartere geri akması için en az 10 dakika bekleyin.

1. Makineyi düz bir zemine park edin, motoru kapatın, park frenini etkinleştirin ve anahtarı çıkarın.
2. Dolum deliğinden kir girip motora hasar vermemesi için yağ çubuğunun (Şekil 44) çevresini temizleyin.



G002359

g002359

Şekil 44

1. Yağ çubuğu
  2. Dolum borusu
  3. Yağ çubuğunun metal ucu
3. Yağ çubuğunu çıkarın, silerek temizleyin ve yerine tam oturacak biçimde takın (Şekil 44).
  4. Yağ çubuğunu çıkarın ve yağ seviyesini kontrol edin.  
Yağ seviyesi, yağ çubuğu (Şekil 44) üzerindeki "F" (dolu) ve "L" (düşük) işaretleri arasında olmalıdır.
  5. Yağ seviyesi "L" (düşük) işaretinin altındaysa, dolum borusu kapağını (Şekil 44) çıkarın ve seviye yağ çubuğundaki "F" (dolu) işaretine gelene kadar belirtilen tipte yağ ekleyin.
  6. Yağ dolum kapağını ve yağ çubuğunu takın.

## Motor Yağı ve Filtresinin Değiştirilmesi

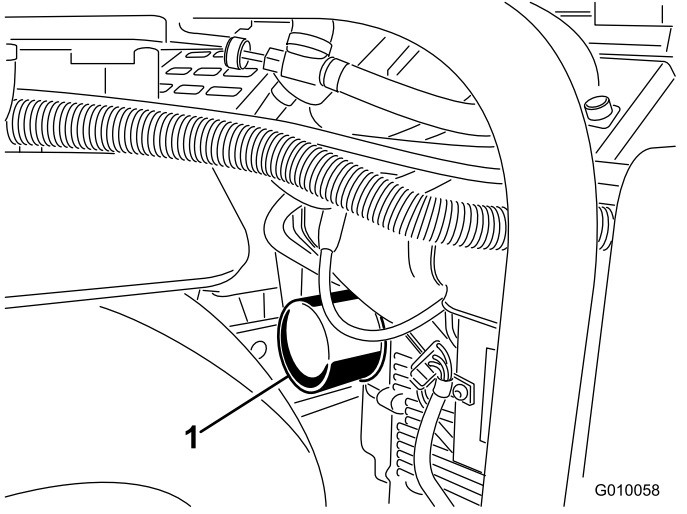
**Servis Aralığı:** İlk 50 saatten sonra

Her 100 saatte—Motor yağı ve filtresini değiştirin.

**Karter Kapasitesi:** Filtreyle beraber yaklaşık 1,9 litre.

1. Motoru çalıştırın ve 5 dakika çalışır halde bekletin. Bu, yağı daha iyi tahliye olacağı şekilde ısıtır.

2. Yağın tamamen tahliye edilebilmesi için tahliye tarafı karşı taraftan biraz daha alçakta olacak biçimde makineyi park edin, motoru kapatın, park frenini etkinleştirin ve anahtarı çıkarın.
  3. Yağ boşaltma noktasının altına bir kap yerleştirin. Yağ boşaltma tapasını yerinden çıkararak yağı tahliye edin.
  4. Yağ tamamen boşaltılınca tapayı tekrar takın.
- Not:** Eski yağı, sertifikalı bir geri dönüşüm merkezinde bertaraf edin.
5. Çıkan yağı yakalamak için filtrenin altına sığ bir tava veya bir bez yerleştirin (Şekil 45).



Şekil 45

1. Yağ filtresi

8. Yağın filtre malzemesi tarafından emilmesi için bir veya 2 dakika bekleyin, ardından fazla yağı dökerek atın.
9. Yeni filtrenin üzerindeki kauçuk contaya ince bir kat yeni yağ sürün.
10. Yeni yağ filtresini filtre adaptörüne takın. Filtreyi kauçuk conta ile filtre adaptörü temas edene kadar saat yönünde döndürerek sıkın, ardından bir yarım tur daha sıkın.
11. Yağ dolum kapağını çıkarın ve belirtilen yağ miktarının yaklaşık %80'ini yavaşça vana kapağından içeri dökün.
12. Yağ seviyesini kontrol edin; bkz. [Motor Yağı Seviyesi Kontrolü \(sayfa 36\)](#).
13. Yavaşça ilave yağ ekleyerek yağ seviyesini yağ çubuğundaki F (Dolu) seviye işaretine getirin.
14. Yağ dolum kapağını ve yağ çubuğunu takın.

## Bujilere Bakım Yapılması

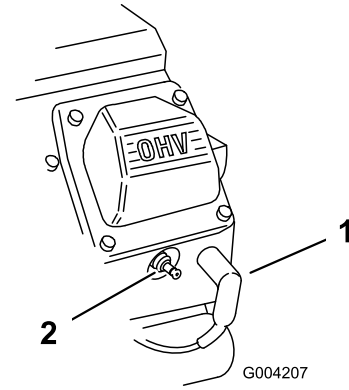
**Servis Aralığı:** Her 200 saatte—Bujileri kontrol edin.

Her bir bujiyi takmadan önce, orta ve yan elektrotlar arasındaki hava boşluğunun doğru olduğunu kontrol edin. Bujileri söküp takmak için bir buji anahtarı, hava boşluğunu kontrol edip ayarlamak içinse bir boşluk ölçme aleti/sentil kullanın. Gerekliyorsa yeni bujiler takın.

Tip: Champion RC12YC veya muadili. Hava Boşluğu: 0,75 mm

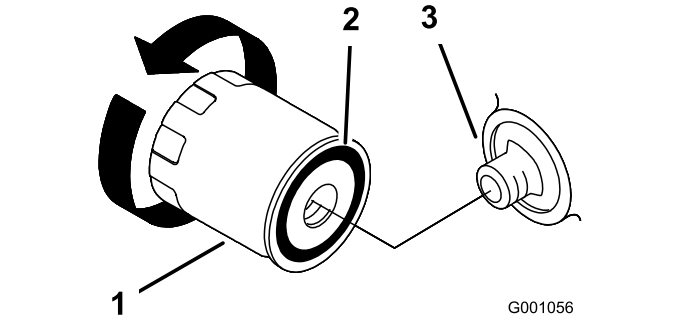
## Bujilerin Sökülmesi

1. Motoru kapatın, park frenini etkinleştirin ve anahtarı çıkarın.
2. Telleri çekerek bujilerden çıkarın (Şekil 47).



Şekil 47

1. Buji teli
2. Buji



Şekil 46

1. Yağ filtresi
2. Conta
3. Adaptör

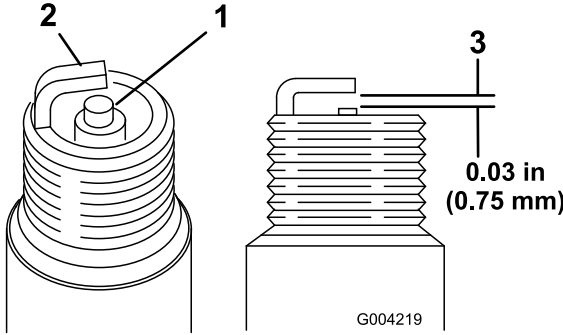
6. Eski filtreyi (Şekil 45 ve Şekil 46) yerinden çıkarın ve filtre adaptörü contasının yüzeyini silerek temizleyin.
7. Filtrenin orta deliğinden uygun tipte yeni yağ dökün. Yağ dişlerin dibine ulaştınca dökmeyi bırakın.

3. Bujilerin etrafını temizleyin.
4. Bujileri ve metal contaları yerlerinden çıkarın.

## Bujilerin Kontrol Edilmesi

1. Her iki bujinin ortasına bakın (Şekil 48). İzolatörde açık kahverengi veya gri renk görüyorsanız motor sorunsuz çalışıyor demektir. İzolatörün siyahla kaplanmış olması genellikle hava filtresinin kirli olduğunu gösterir.

**Önemli:** Bujileri asla temizlemeyin. Üzerinde siyah bir kaplama, aşınmış elektrotlar, ince yağ tabakası veya çatlaklar olan bir bujiyi mutlaka yenisiyle değiştirin.



Şekil 48

1. Orta elektrot izolatörü
  2. Yan elektrot
  3. Hava boşluğu (ölçeklenemez)
- 
2. Orta ve yan elektrotlar arasındaki hava boşluğunu ölçün (Şekil 48).
  3. Boşluk doğru değilse yan elektrodu (Şekil 48) bükün.

## Bujilerin Takılması

1. Bujileri buji deliklerine geçirin.
2. Bujileri 27 N m torkla sıkın.
3. Telleri bujilerin üzerine bastırın (Şekil 47).

## Motor Filtresinin Temizlenmesi

**Servis Aralığı:** Her kullanımdan önce veya günlük (Çalışma koşulları kirliyse daha sık temizleyin.)

Her kullanımdan önce, motor filtresini kontrol edip temizleyin. Motor hava emiş filtresindeki çim, kir veya diğer kalıntıları temizleyin.

## Yakıt Sistemi Bakımı

### ⚠ TEHLİKE

Yakıt ve yakıt buharları belirli koşullar altında son derece yanıcı ve patlayıcıdır. Yakıttan kaynaklanan bir ateş veya patlama sizi ve başkalarını yakabilir veya maddi zarara yol açabilir.

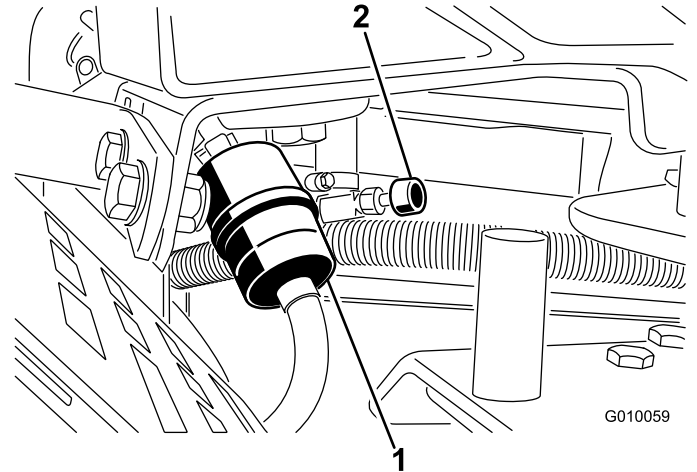
- Yakıt deposunu, açık havada, motor kapalı ve soğukken doldurun. Dökülen yakıtı silerek giderin.
- Yakıt deposunu ağzına kadar doldurmayın. Yakıt seviyesi dolun boynunun değil deponun en üst noktasının 25 mm altına ulaşana kadar yakıt deposuna yakıt ekleyin. Depodaki bu hava alanı yakıtın genişlemesine imkan tanır.
- Yakıtle çalışırken asla sigara içmeyin ve alevlerden veya kıvılcımların yakıt buharlarını tutuşturabileceği yerlerden uzak durun.
- Yakıtı güvenlik onaylı temiz bir kaptaki saklayın ve kapağı kapalı tutun.

## Yakıt Filtresinin Değiştirilmesi

**Servis Aralığı:** Her 100 saatte/Yıllık (hangisi daha önceyse)

**Önemli:** Yakıt hattından çıkarılmış kirli bir filtreyi asla takmayın.

1. Makinenin soğumasını bekleyin.
2. Yakıt kısma vanasını kapatın (Şekil 49).



Şekil 49

1. Yakıt filtresi
2. Yakıt kısma vanası



3. Hortum kelepçelerinin uçlarını birlikte sıkın ve filtreden uzağa doğru kaydırın (Şekil 49).
4. Filtreyi yakıt hatlarından çıkarın.
5. Yeni bir filtre takın ve hortum kelepçelerini filtreye yaklaştırın (Şekil 49).
6. Dökülen yakıtı silerek giderin.
7. Yakıt kısma vanasını açın (Şekil 49).

## Yakıt Deposunun Boşaltılması

### ⚠ TEHLİKE

Bazı koşullarda, yakıt aşırı derecede yanıcı ve patlayıcıdır. Benzinin yanması veya patlaması sizi ve başkalarını yakabilir, maddi hasar verebilir.

- Yakıt deposundaki yakıtı motor soğukken boşaltın. Bu işlemi açık havada yapın. Dökülen yakıtı silerek giderin.
- Yakıt boşaltırken asla sigara içmeyin ve alevlerden veya kıvılcımların yakıt buharlarını tutuşturabileceği yerlerden uzak durun.

1. Makineyi düz bir zemine park edin, motoru kapatın, park frenini etkinleştirin ve anahtarı çıkarın.
2. Yakıt kısma vanasını kapatın (Şekil 49).
3. Yakıt filtresindeki hortum kelepçesini gevşetin ve yakıt hattında yukarı doğru kaydırarak yakıt filtresinden uzaklaştırın (Şekil 49).
4. Yakıt hattını çekerek yakıt filtresinden ayırın (Şekil 49). Yakıt kısma vanasını açın ve yakıtın bir yakıt bidonuna veya tahliye tavaasına boşalmasına izin verin.

**Not:** Bu, yakıt deposu boş olduğundan yeni bir yakıt filtresi takmak için en iyi zamandır.

5. Yakıt hattını yakıt filtresine takın. Hortum kelepçesini yakıt filtresine doğru kaydırarak yakıt hattını sabitleyin (Şekil 49).

## Elektrik Sistemi Bakımı

### Elektrik Sistemi Emniyeti

- Makineyi onarmadan önce akü bağlantısını ayırın. İlk önce eksi, ardından da artı ucunu ayırın. İlk önce artı, ardından da eksi ucunu bağlayın.
- Aküyü, kıvılcım ve alevlerden uzak, iyi havalandırılan, açık bir ortamda şarj edin. Aküyü bağlamadan veya bağlantısını ayırmadan önce şarj cihazının fişini çekin.
- Koruyucu kıyafet giyin ve yalıtımlı aletler kullanın.

### UYARI

#### CALIFORNIA Öneri 65 Uyarısı

Akü kutup başları, bağlantı uçları ve ilgili aksesuarlar kurşun ile kurşun bileşenleri içerir; bunlar, California Eyaleti tarafından kansere ve üreme sistemi hasarına yol açtığı kabul edilmiş kimyasallardır. Bunlara dokunduktan sonra ellerinizi yıkayın.

## Akünün Şarj Edilmesi

### ⚠ UYARI

Akünün şarj edilmesi, patlayabilecek gazlar üretir.

Akünün yanında asla sigara içmeyin ve kıvılcımlar ile alevleri aküden uzak tutun.

### ⚠ UYARI

Akü bağlantı uçları veya metal aletler makinenin veya çekiş ünitesinin metal bileşenleriyle temas edip kısa devre oluşmasına, bu da kıvılcımlar çıkmasına yol açabilir. Kıvılcımlar akü gazlarının patlamasına, bu da yaralanmaya yol açabilir.

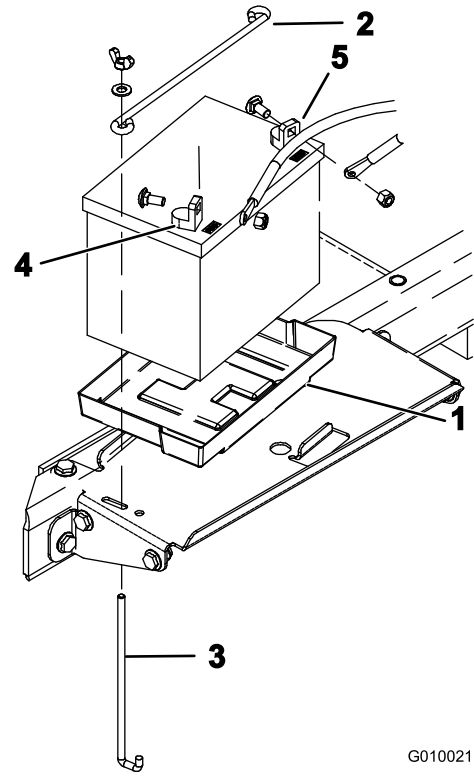
- Aküyü takarken veya yerinden çıkarırken akü bağlantı uçlarının makinenin hiçbir metal parçasına temas etmemesini sağlayın.
- Metal aletlerin, akü bağlantı uçları ile metal parçalar arasında kısa devreye yol açmasına izin vermeyin.

## ⚠ UYARI

Akü kablolarının yanlış bağlanması, makinenin ve kabloların kıvılcım çıkarmasına sebep olabilir. Kıvılcımlar akü gazlarının patlamasına, bu da yaralanmaya yol açabilir.

- Her zaman, artı (kırmızı) akü kablosunun bağlantısını ayırmadan önce eksi (siyah) akü kablosunun **bağlantısını ayırın**.
- Her zaman, eksi (siyah) akü kablosunu bağlamadan önce artı (kırmızı) akü kablosunu **bağlayın**.

1. Akü bölmesi kapağının kilidini ve ardından kapağı açın.
2. Aküyü akü bölgesinden çıkarın:
  - A. Aküyü akü tepsisine sabitleyen akü tutucuyu ve tutucu çubuklarını yerinden çıkarın (**Şekil 50**).
  - B. Eksi akü kablosunu (siyah) eksi (-) akü terminaline sabitleyen taşıyıcı cıvata ile somunu sökün ve eksi kabloyu ayırın.
  - C. Artı akü kablosunu (kırmızı) artı (+) akü terminaline sabitleyen taşıyıcı cıvata ile somunu sökün ve artı kabloyu ayırın.
3. Akünün üst kısmını temizleyin.
4. Akü kutup başlarına 3 ila 4 A bir akü şarj cihazı bağlayın. Aküyü, 4 ila 8 saat boyunca 3 ila 4 A miktarla şarj edin.
5. Akü şarj olduğunda, şarj cihazını elektrik prizinden ve ardından da akü kutup başlarından çıkarın.
6. Aküyü, **Şekil 50** ile gösterildiği gibi akü bölgesindeki tepsinin içine yerleştirin.



G010021

g010021

**Şekil 50**

1. Akü tepsi
  2. Akü tutucu
  3. Akü tutucu çubuğu
  4. Artı bağlantı ucu (+)
  5. Eksi bağlantı ucu (-)
- 
7. Artı akü kablosunu (kırmızı), daha önce söktüğünüz taşıyıcı cıvata ve somunu kullanarak artı (+) akü bağlantı ucuna bağlayın; kısa devre oluşmasını önlemek için kauçuk körüğü artı bağlantı ucunun üzerine kaydırın.
  8. Eksi akü kablosunu (siyah), daha önce söktüğünüz taşıyıcı cıvata ve somunu kullanarak eksi (-) bağlantı ucuna bağlayın.
  9. Kablo bağlantı uçlarına ve akü başlarına Grafo 112X yüzeysel gres (Toro Parça No. 505-47) sürün.
  10. Akü bölmesi kapağını kapatın ve kilitleyin.



# Aküye Servis Uygulanması

**Servis Aralığı:** Yıllık—Akü kablo bağlantılarını kontrol edin.

İyi bir elektriksel temasın sağlanması için, akü kabloları bağlantı uçlarına sıkı sabitlenmelidir.

## ⚠ UYARI

**Akü kablolarının yanlış bağlanması, makinenin ve kabloların kıvılcım çıkarmasına sebep olabilir. Kıvılcımlar akü gazlarının patlamasına, bu da yaralanmaya yol açabilir.**

- Her zaman, artı (kırmızı) akü kablosunun bağlantısını ayırmadan önce eksi (siyah) akü kablosunun **bağlantısını ayırın.**
- Her zaman, eksi (siyah) akü kablosunu bağlamadan önce artı (kırmızı) akü kablosunu **bağlayın.**

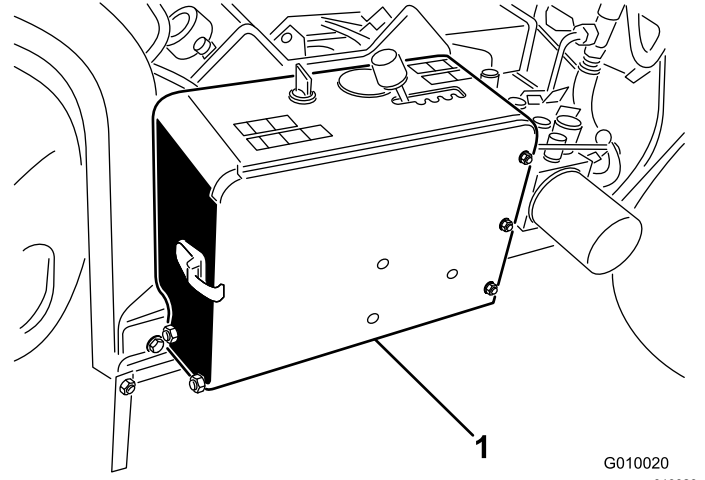
Bağlantı uçlarında korozyon meydana gelirse kabloların bağlantısını ayırın (ilk önce eksi (-) uçtan başlayarak), kelepçeler ile bağlantı uçlarını ayrı ayrı kazıyarak temizleyin. Kabloları bağlayın (ilk önce artı (+) uçtan başlayarak) ve bağlantı uçlarına vazelin sürün.

## ⚠ UYARI

**Akü bağlantı uçları veya metal aletler çekicinin metal bileşenleriyle temas edip kısa devre oluşmasına, bu da kıvılcımlar çıkmasına yol açabilir. Kıvılcımlar akü gazlarının patlamasına, bu da yaralanmaya yol açabilir.**

- Aküyü takarken veya yerinden çıkarırken akü bağlantı uçlarının makinenin hiçbir metal parçasına temas etmemesini sağlayın.
- Metal aletlerin, akü bağlantı uçları ile makinenin metal parçaları arasında kısa devreye yol açmasına izin vermeyin.

1. Akü bölmesi kapağının kilidini ve ardından kapağı açın (**Şekil 51**).



G010020  
g010020

Şekil 51

1. Akü bölmesi

2. Akü kablosu kelepçelerinin sıkı olduğunu kontrol edin, varsa gevşemiş akü kablosu kelepçe donanımlarını sıkın.

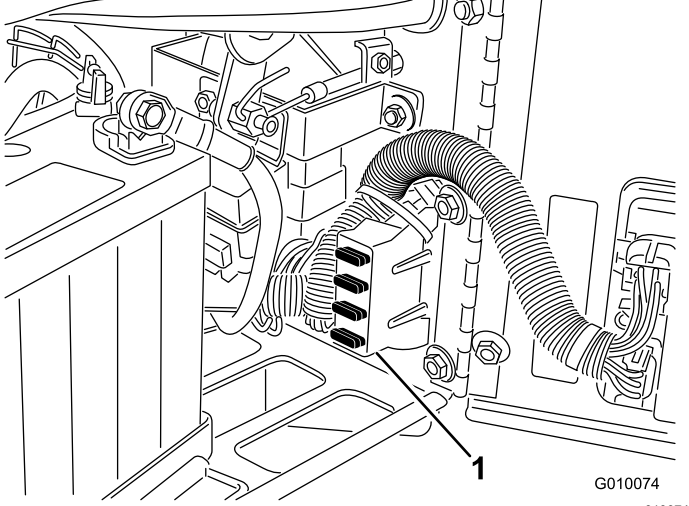
**Önemli:** Akü kabloları ile vites seçme kolu arasında boşluk olduğundan emin olun. Vites seçme kolunun, tüm hareket aralığı boyunca hareket ettirildiğinde her iki akü kablosunun 2,5 cm yakınına ulaşmadığından emin olun. Eksi ve artı akü kablolarını birbirine bağlamayın veya bantlamayın.

3. Akü kablosu kelepçelerini ve akü bağlantı uçlarını korozyona karşı kontrol edin; bağlantı uçları aşınmışsa şunları yapın:
  - A. Eksi akü kablosunu (siyah) eksi (-) akü terminaline sabitleyen taşıyıcı cıvata ile somunu sökün ve eksi kabloyu ayırın.
  - B. Artı akü kablosunu (kırmızı) artı (+) akü terminaline sabitleyen taşıyıcı cıvata ile somunu sökün ve artı kabloyu ayırın.
  - C. Kablo kelepçelerini ve akü bağlantı uçlarını temizleyin.
  - D. Artı akü kablosunu (kırmızı), daha önce söktüğünüz taşıyıcı cıvata ve somunu kullanarak artı (+) akü bağlantı ucuna bağlayın; kısa devre oluşmasını önlemek için kauçuk körüğü artı bağlantı ucunun üzerine kaydırın.
  - E. Akünün eksi kablosunu (siyah), daha önce söktüğünüz taşıyıcı cıvata ve somunu kullanarak eksi (-) bağlantı ucuna bağlayın.
  - F. Kablo bağlantı uçlarına ve akü başlarına Grafo 112X yüzeysel gres (Toro Parça No. 505-47) sürün.
4. Akü bölmesi kapağını kapatın ve kilitleyin.

# Sigortaların Kontrol Edilmesi

Elektrik sistemi sigortalarla korunmaktadır (Şekil 52). Sigortalar bakım gerektirmez fakat bir sigorta patlarsa bileşende/devrede arıza veya kısa devre olup olmadığı kontrol edilmelidir.

1. Sigortaları değiştirmek için ilgili sigortayı çekerek yerinden çıkarın.
2. Yeni bir sigorta takın.

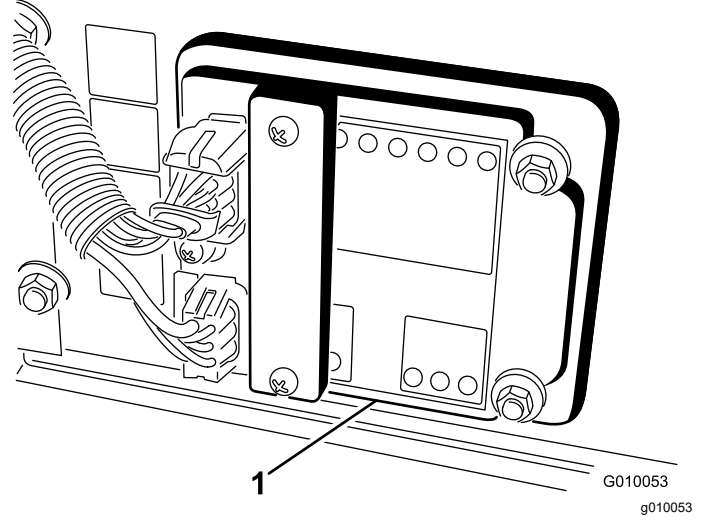


Şekil 52

1. Sigorta bloku

# Havalandırıcı Kontrol Modülü (ACM)

Havalandırıcı Kontrol Modülü, "1 tanesi hepsine uyar" şeklinde bir konfigürasyonla üretilmiş sade bir elektronik aygıttır. Modül, makinenin emniyetli bir şekilde kullanılması için gereken elektrik özelliklerini izlemek ve kontrol etmek için katı yapıllı ve mekanik bileşenler kullanır.



Şekil 53

1. Havalandırıcı kontrol modülü

Modül, kafa indirme, kafa yükseltme, taşıma, havalandırma ve zemin takibi dahil çeşitli girişleri izler. Modül, girişlere ve çıkışlara ayrılmıştır. Girdiler ve çıktılar, basılı devre kartındaki yeşil LED göstergelerle tanımlanır. Güç, kırmızı bir LED göstergeyle tanımlanır.

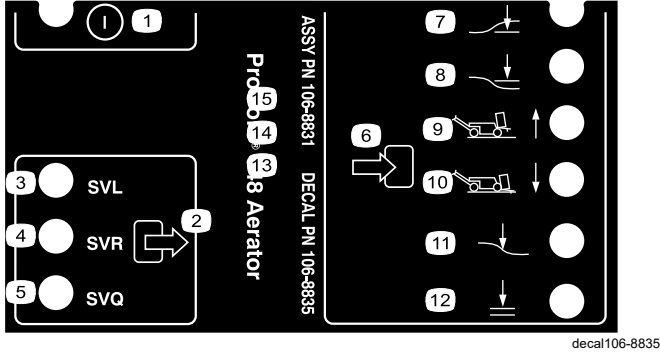
Marş devresi girişine 12 VDC ile güç verilir. Diğer tüm girişlere ise, devre toprağa kapalıyken güç verilir. Her girişte, ilgili devreye güç verilince yanan bir LED vardır. Anahtar ve giriş devresinde sorun gidermek için giriş LED'lerini kullanın.

Çıkış devrelerine, bir dizi uygun giriş koşulu setiyle güç verilir. 3 çıkış; SVL, SVR ve SVQ'den oluşur. Çıkış LED'leri, 3 özel çıkış terminalinin 1 tanesinde voltaj bulunduğunu gösteren röle koşulunu izler.

Çıkış devreleri çıkış cihazının sağlamlığını tayin etmediğinden, elektrik sistemindeki sorun giderme işlemleri çıkış LED'inin kontrol edilmesini ve klasik cihaz ve kablo demeti sağlamlık testlerini içerir. Bağlantısı kesilen bileşenlerin kablo demeti boyunca olan empedansını ölçün (ACM'de bağlantı kesilir) veya ilgili bileşene geçici olarak test amaçlı güç verin.

ACM harici bir bilgisayara veya el cihazına bağlanmaz, yeniden programlanamaz ve aralıklı arıza sorun giderme verilerini kaydetmez.

ACM'deki etiket sadece sembolleri içerir. 3 LED çıkış sembolü çıkış kutusunda gösterilir. Diğer tüm LED'ler ise girişlerdir. Aşağıdaki tabloda, semboller tanımlanmıştır.



Şekil 54

- |                             |                                 |
|-----------------------------|---------------------------------|
| 1. Açma/kapatma             | 7. Uç indirme                   |
| 2. Çıkış                    | 8. Uç kaldırma                  |
| 3. Solenoid valf, indirme   | 9. Taşıma (1)                   |
| 4. Solenoid valf, yükseltme | 10. Havalandırma (4)            |
| 5. Solenoid valf, hızlı     | 11. Zemin takibi                |
| 6. Giriş                    | 12. İndirmek için TAMAM'a basın |

ACM cihazına yönelik mantıksal sorun giderme adımları şunlardır:

1. Gidermek istediğiniz çıkış arızasını belirleyin.
2. Kontak anahtarını AÇIK konumuna getirin ve kırmızı güç LED'inin yandığını kontrol edin.
3. Tüm giriş anahtarlarını hareket ettirerek tüm LED'lerin durum değiştirdiğini kontrol edin.
4. Uygun çıkışı elde etmek için giriş cihazlarını uygun konuma getirin.
5. İlgili çıkış LED'i uygun çıkış işlevi olmadan yanıyor, çıkış kablo demetini, bağlantıları ve bileşeni kontrol edin. Gerekliyse onarın.
6. İlgili çıkış LED'i yanmıyorsa her iki sigortayı da kontrol edin.
7. İlgili çıkış LED'i yanmıyorsa ve girişler uygun koşuldaysa yeni bir ACM takın ve arızanın ortadan kaybolup kaybolmadığını belirleyin.

## Sürüş Sistemi Bakımı

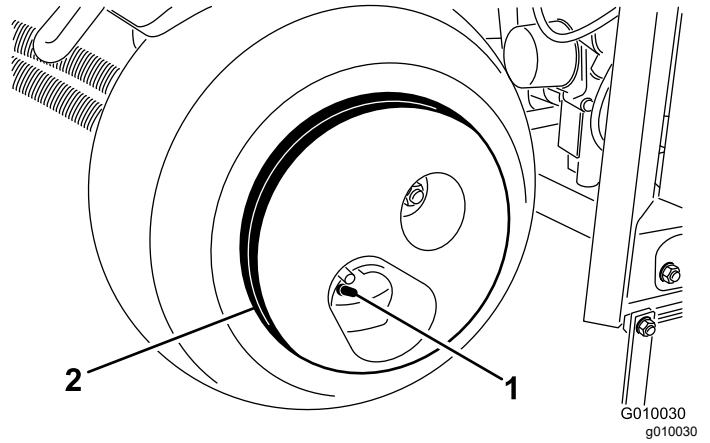
### Lastik Hava Basıncı Kontrolü

**Servis Aralığı:** Her 50 saatte/Aylık (hangisi daha önceyse)

Makineyi düz bir zemine park edin, motoru kapatın, park frenini etkinleştirin ve anahtarı çıkarın.

Tüm lastiklerdeki hava basıncının 83 kPa (12 psi) olduğundan emin olun. Basınç değerini en doğru şekilde ölçmek için lastikleri soğukken kontrol edin.

**Önemli:** Eşit olmayan lastik basıncı eşit olmayan delme derinliğine neden olabilir.



Şekil 55

1. Valf çubuğu
2. Tekerlek ağırlığı

#### ⚠ DİKKAT

**Tekerlek çok ağırdır (33 kg).**

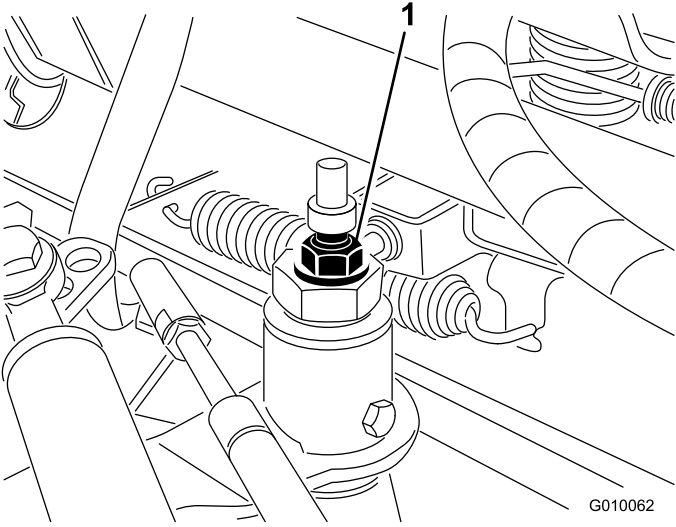
**Tekerleği lastik grubundan çıkarırken dikkatli olun.**

### Çekiş Düzenini Boş Vitese Ayarlama

Çekiş manivelasını bıraktığınız zaman makine sürüklenmemelidir. Sürükleniyorsa bir ayarlama yapılmalıdır.

1. Makineyi düz bir zemine park edin, motoru kapatın, park frenini etkinleştirin ve anahtarı çıkarın.
2. Makineyi ön tekerlek ve 1 arka tekerlek yerden kalkacak şekilde kaldırın. Kriko ayaklarını makinenin altına yerleştirin. Bkz. [Makinenin Yükseltilmesi \(sayfa 33\)](#).

3. Çekiş ayar kamındaki kilit somununu gevşetin (Şekil 56).



Şekil 56

1. Çekiş ayar kamı

4. Motoru çalıştırın ve park frenini devre dışı bırakın.

### ⚠ UYARI

Çekiş ayar kamında nihai ayar yapabilmemiz için motor çalışıyor olmalıdır. Bu işe yaralanmalara neden olabilir.

Ellerinizi, ayaklarınızı, yüzünüzü ve diğer uzuvlarınızı kıvılcım tutucudan, motorun diğer sıcak kısımlarından ve dönen parçalardan uzak tutun.

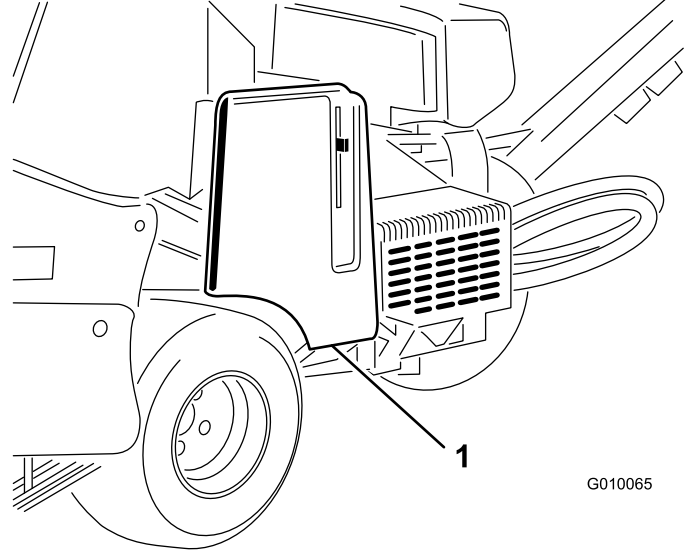
5. Kamın altıgen somununu, tekerlekler dönmeyene kadar her iki yönde döndürün.
6. Ayarı sabit tutan kilit somununu sıkın.
7. Motoru kapatın.
8. Kriko ayaklarını çıkarın ve makineyi yere indirin.
9. Sürüklenmediğinden emin olmak için makineyi test edin.

## Kemer bakımı

### Pompa Kayışının Ayarlanması

Servis Aralığı: İlk 8 saatten sonra

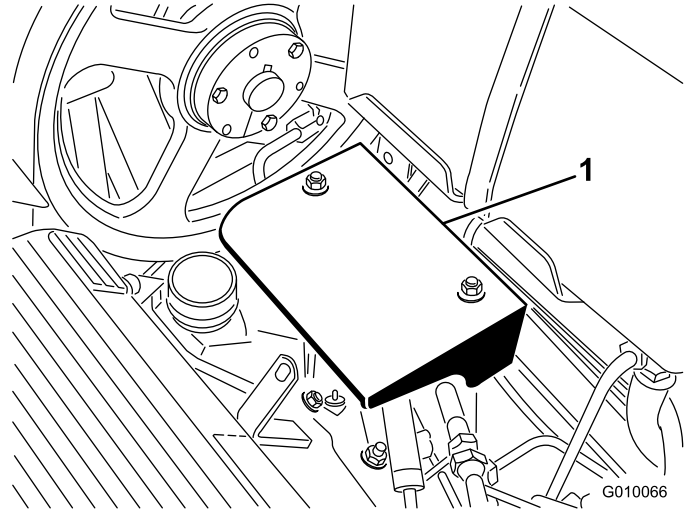
1. Makineyi düz bir zemine park edin, motoru kapatın, park frenini etkinleştirin ve anahtarı çıkarın.
2. Kayış kapağının kilidini açın ve kapağı yerinden çıkarın (Şekil 57).



Şekil 57

1. Kayış kapağı

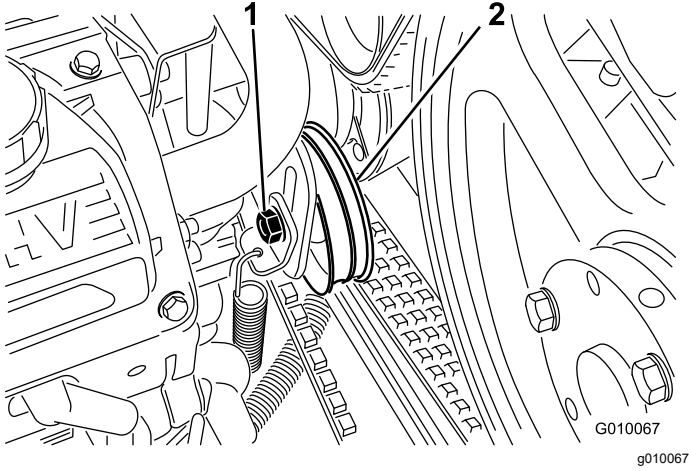
3. 2 pompa kalkanı montaj somununu sökün ve kalkanı yerinden çıkarın (Şekil 58).



Şekil 58

1. Pompa kalkanı

4. Pompa kayışı avara civatasını, sadece kayışın ayar yuvasının içinde hareket etmesine izin verilecek kadar gevşetin (Şekil 59).



Şekil 59

1. Avara civatası
2. Avara kasnak

5. Avara kasnağın üst kısmına hafifçe vurun ve gerdirme yayının, kayış gerginliğini ayarlamasına izin verin.

**Not:** Gerdirme yayının izin verdiği kadar fazla kayış gerginliği uygulamayın, aksi takdirde bileşenler hasar görebilir.

6. Kayışın avara civatasını sabitleyin.
7. Pompa kalkanını ve kayış kapağını takın.

## Kayışların İncelenmesi

**Servis Aralığı:** Yıllık

Makinedeki tahrik kayışları dayanıklıdır. Bununla birlikte, UV radyasyonuna veya ozona normal bir şekilde veya kimyasallara kazayla maruz kalınması kauçuğu zamanla bozabilir ve erken aşınmaya veya malzeme kaybına (parçalanmaya) neden olabilir.

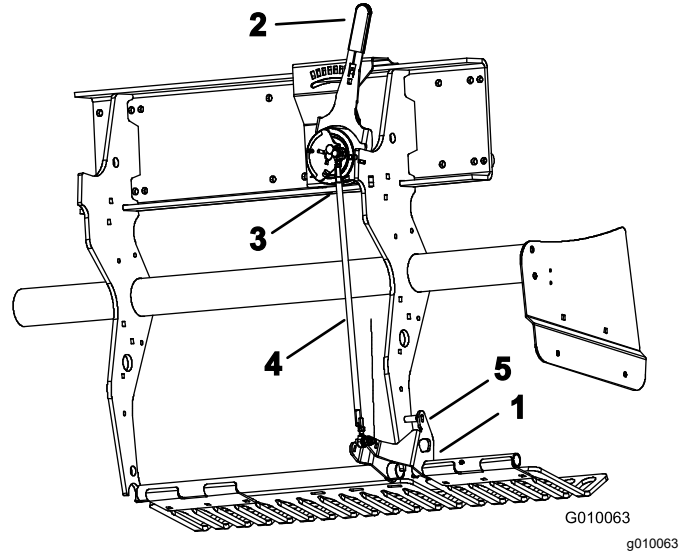
Kayışları her yıl aşınma belirtilerine, yastıkta aşırı çatlak oluşumuna veya sıkışmış büyük birikintilere karşı inceleyin. Gerektiğinde bunları yenileriyle değiştirin. Yetkili Toro distribütörünüzden komple bir kayış servis kiti temin edebilirsiniz.

## Kontrol Sistemi Bakımı

### Zemin Takip Sisteminin Sıfırlanması

True Core zemin takip sistemine herhangi bir bakım işlemi yapılması gerekiyorsa (çim koruyucunun değiştirilmesi hariç) veya çatal dişi tutucular en derin ayara getirildiğinde çim koruyuculara temas ediyorsa, derinlik ayarı bağlantı çubuğunu sıfırlamanız gerekebilir.

1. Makineyi düz bir zemine park edin, motoru kapatın, park frenini etkinleştirin ve anahtarı çıkarın.
2. Sol çim koruyucu montaj braketi (Şekil 60), braket ile çerçeveye kaynaklanmış derinlik ayar borusu arasına 8 mm'lik (5/16 inç) bir matkap ucu veya civata gibi bir kilitleme pimi sokulabilene kadar döndürün.



Şekil 60

1. Çim koruyucu montaj braketi
2. Çatal dişi derinlik kolu
3. Dıştan takılan bilyalı anahtar
4. Derinlik ayarı bağlantı çubuğu
5. Kilitleme pimi

3. Çatal dişi derinlik kolunu (Şekil 60) H ayarına (en derin) getirin.
4. Dıştan takılan bilyalı anahtarın (Şekil 60) kablo demetiyle olan bağlantısını (Kafa – İndirme anahtarı) ayırın.
5. Derinlik ayarı bağlantı çubuğu (Şekil 60) üzerindeki sıkıştırma somunlarını (sol ve sağ) gevşetin.
6. Bilyalı anahtarın elektriksel kapanmasını teyit etmek için bir multimetre kullanın.

7. Bağlantı çubuğunu, bilyalı anahtar kapanana veya temas edene kadar döndürün.
8. Sol ve sağ sıkıştırma somunlarını bağlantı çubuğuna sabitleyin.
9. Bilyalı anahtarı kablo demetine bağlayın.
10. Pimi çim koruyucu braketinden ve derinlik ayar borusundan çıkarın.

## ***Hidrolik Sistemi Bakımı***

### **Hidrolik Sistemi Emniyeti**

- Hidrolik sıvısı cildinize nüfuz ederse derhal tıbbi yardım alın. Nüfuz eden hidrolik sıvısı bir doktor tarafından birkaç saat içinde çıkarılmalıdır.
- Hidrolik sistemine basınç uygulamadan önce tüm hidrolik sıvısı hortumlarının ve hatlarının iyi durumda, hidrolik bağlantıları ile bağlantı parçalarının ise yeterince sıkı olduğunu kontrol edin.
- Vücudunuzu ve ellerinizi, yüksek basınçlı hidrolik sıvısı çıkaran pim deliklerinden veya nozullardan uzak tutun.
- Sızan hidrolik sıvılarını temizlemek için bir karton veya kağıt kullanın.
- Hidrolik sisteminde herhangi bir iş yapmaya başlamadan önce sistemdeki tüm basıncı emniyetli bir şekilde boşaltın.

### **Hidrolik Hatlarının Kontrol Edilmesi**

**Servis Aralığı:** Her kullanımdan önce veya günlük

Her kullanımdan önce, hidrolik hatlarını sızıntılara, gevşemiş bağlantı parçalarına, hatlarda bükülmelere, gevşemiş montaj desteklerine, aşınmaya, yıpranmaya ve kimyasal bozunmaya karşı kontrol edin. Çalıştırmadan önce gerekli onarımları yapın.

**Not:** Hidrolik sisteminin etrafındaki alanları yabancı madde veya kir birikmesine karşı koruyun.

### **Hidrolik Sıvısı Teknik Özellikleri**

**Toro Premium Şanzıman/Hidrolik Çekici Sıvısı 5** galonluk kaplar veya 55 galonluk bidonlar halinde sunulur. Parça numaraları için parça kataloğuna bakın veya Toro distribütörüne danışın.)

Alternatif sıvılar: Belirtilen sıvıları bulamıyorsanız başka evrensel çekici hidrolik sıvılarını da (UTHF) kullanabilirsiniz; ancak bunların sadece petrol bazlı konvansiyonel ürünler olması, sentetik veya biyolojik olarak parçalanabilir ürünler olmaması gerekir. Hidrolik sıvısının teknik özellikleri aşağıdaki malzeme özellikleri aralığının içinde olmalı ve belirtilen sektörel standartlara uygun olmalıdır. Hidrolik sıvısının bu teknik özellikleri karşılayıp karşılamadığını öğrenmek için hidrolik sıvısı tedarikçinize danışın.

**Not:** Toro, uygun olmayan muadil hidrolik sıvıları kullanılması sonucu ortaya çıkabilecek hasarlarla ilgili hiçbir sorumluluk kabul etmez. Bu nedenle,



sadece tavsiyelerinin arkasında durabilecek güvenilir üreticilerin ürünlerini kullanın.

Malzeme Özellikleri:	
Viskozite, ASTM D445	40°C'de 55 ila 62 santistok (cSt)
Viskozite Endeksi, ASTM D2270	140 ila 152
Akma Noktası, ASTM D97	-37°C ila -43°C
Endüstrideki Teknik Özellikler: API GL-4, AGCO Powerfluid 821 XL, Ford New Holland FNHA-2-C-201.00, Kubota UDT, John Deere J20C, Vickers 35VQ25 ve Volvo WB-101/BM	

**Not:** Hidrolik sıvılarının büyük bir kısmı renksiz olduğundan, olası sızıntıları tespit edebilmek zordur. Hidrolik sıvıları için, 20 ml şişeler halinde satılan bir kırmızı boya katkısı vardır. 15 ila 22 litre hidrolik sıvısı için bir şişe yeterli olacaktır. Yetkili Toro distribütörünüzden 44-2500 parça numarasıyla sipariş edebilirsiniz.

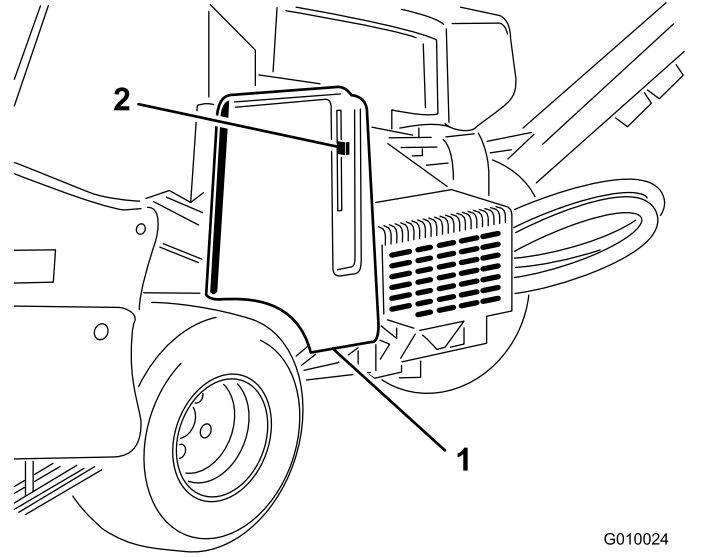
## Hidrolik Sıvısı Seviyesinin Kontrol Edilmesi

**Servis Aralığı:** Her kullanımdan önce veya günlük

**Önemli:** Motoru ilk kez çalıştırmadan önce ve ardından da her gün, hidrolik sıvısı seviyesini kontrol edin.

Hidrolik deposu fabrikada yüksek kaliteli hidrolik sıvısıyla doldurulur.

1. Makineyi düz bir zemine park edin, motoru kapatın, park frenini etkinleştirin ve anahtarı çıkarın.
2. Kayış kapağının kilidini açın ve kapağı yerinden çıkarın (Şekil 61).

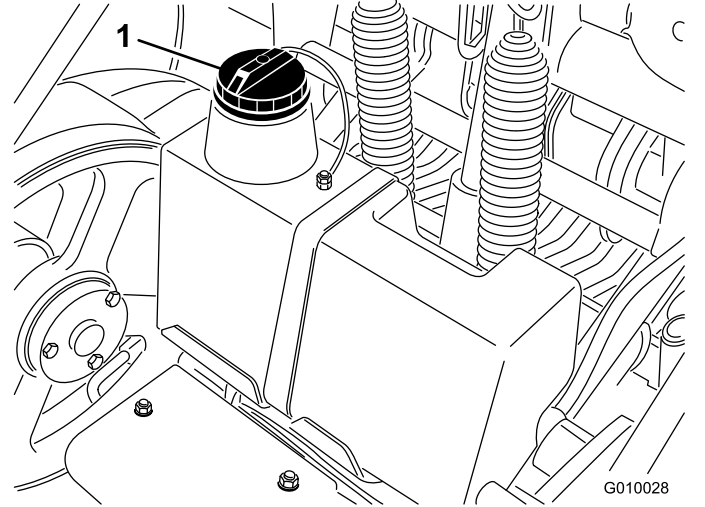


G010024  
g010024

Şekil 61

1. Kayış kapağı
2. Kapak mandalı

3. Dolum boynunun ve hidrolik deposu kapağının çevresini temizleyin (Şekil 62). Dolum boynunun kapağını çıkarın.

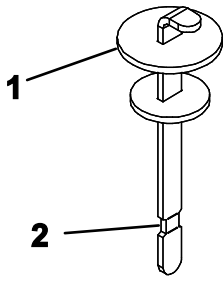


G010028  
g010028

Şekil 62

1. Hidrolik sıvısı depo kapağı

4. Yağ çubuğunu dolum boynundan çıkarın ve temiz bir bezle temizleyin. Yağ çubuğunu doldurma ağzına sokun, ardından çıkarın ve yağ seviyesini kontrol edin. Sıvı seviyesi, yağ çubuğundaki işaretlere kadar olmalıdır (Şekil 63).



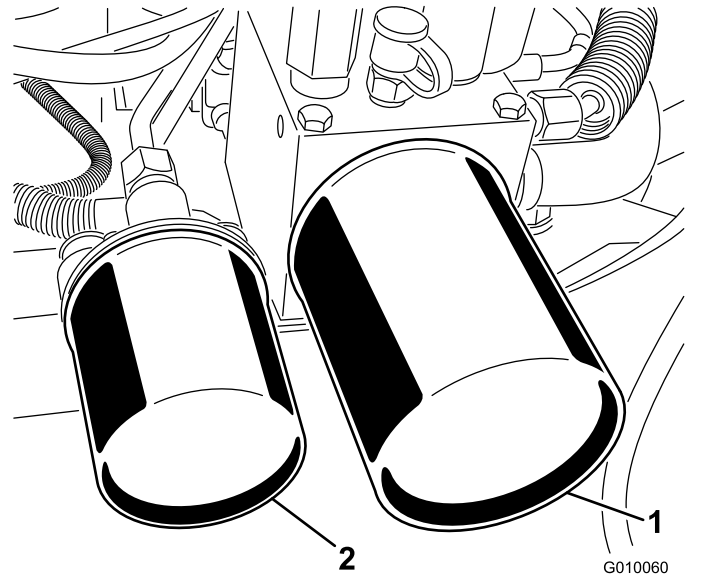
G010029

g010029

Şekil 63

1. Yağ çubuğu
2. Dolu işareti

5. Sıvı seviyesi düşükse, Dolu işaretine gelene kadar belirtilen tipte hidrolik sıvısı ekleyin.
6. Yağ çubuğunu ve kapağı, dolum boynuna takın.



G010060  
g010060

Şekil 64

1. Hidrolik geri dönüş filtresi
2. Hidrolik şarj filtresi

## Hidrolik Sıvısının ve Filtrelerinin Değiştirilmesi

**Servis Aralığı:** İlk 8 saatten sonra

Her 200 saatte

**Hidrolik deposu kapasitesi:** yaklaşık 6,6 litre

**Önemli:** Otomotiv tipi yağ filtresi kullanmayın, aksi takdirde hidrolik sistemi ağır hasar görebilir.

**Not:** Geri dönüş filtresi çıkarılınca tüm sıvı deposu boşaltılır.

1. Makineyi düz bir zemine park edin, motoru kapatın, park frenini etkinleştirin ve anahtarı çıkarın.
2. Filtrelerin altına bir boşaltma kabı yerleştirin, eski filtreleri çıkarın ve filtre adaptörü conta yüzeyini silerek temizleyin (Şekil 64).

3. Yeni filtrelerin üzerindeki kauçuk contaya ince bir kat hidrolik sıvısı sürün.
4. Yeni hidrolik filtrelerini filtre adaptörlerine takın. Her bir filtreyi, kauçuk conta ile filtre adaptörü temas edene kadar saat yönünde döndürerek sıkın, ardından 1/2 tur daha sıkın.
5. Sıvı seviyesi yağ çubuğundaki Dolu işaretine gelene kadar belirtilen tipte hidrolik sıvısı ekleyin, bkz. [Hidrolik Sıvısı Seviyesinin Kontrol Edilmesi \(sayfa 47\)](#).
6. Motoru çalıştırın ve sistemdeki havanın boşaltılması için yaklaşık 2 dakika çalışmasını bekleyin. Motoru kapatın, anahtarı çıkarın ve sızıntı kontrolü yapın.
7. Sıvı sıcakken sıvı seviyesini tekrar kontrol edin. Gerekliyse, sıvı seviyesi yağ çubuğundaki Dolu işaretine gelene kadar belirtilen tipte hidrolik sıvısı ekleyin.

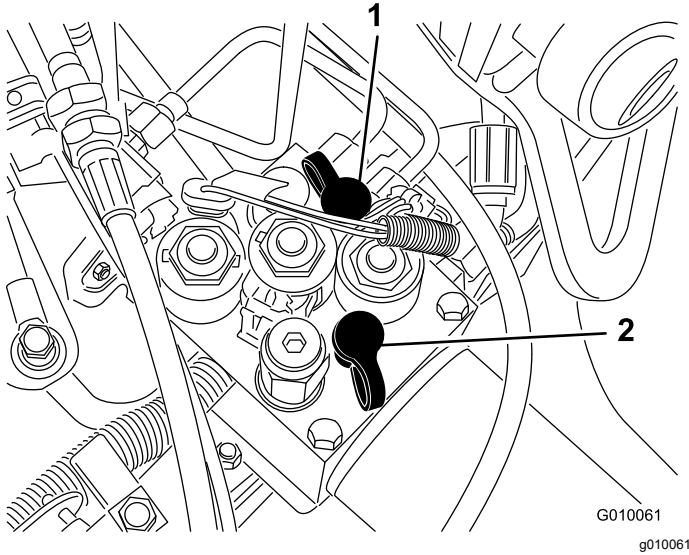
**Not:** Hidrolik deposunu sıvıyla aşırı doldurmayın.



## Hidrolik Sistem Test Portları

Test portları hidrolik devrelerdeki basıncı test etmek için kullanılır. Destek için yetkili Toro distribütörünüze başvurun.

- Test Portu G 2 (Şekil 65), çekiş şarj devresinde sorun giderilmesine yardımcı olmak için kullanılır.



Şekil 65

1. Test portu G2

2. Test portu G1

- Test Portu G 1 (Şekil 65), kaldırma devresi basıncıyla ilgili sorunların giderilmesine yardımcı olmak için kullanılır.

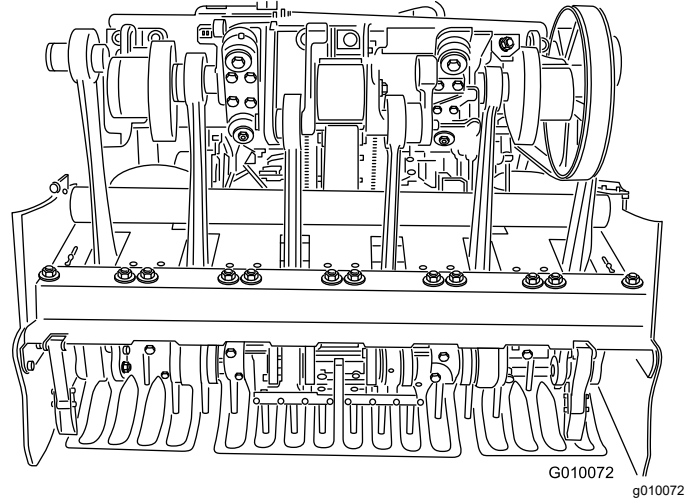
## Havalandırıcı Bakımı

### Bağlantı Elemanı Torkunun Kontrol Edilmesi

**Servis Aralığı:** İlk 8 saatten sonra

Makineyi düz bir zemine park edin, motoru kapatın, park frenini etkinleştirin ve anahtarı çıkarın.

Uygun torkun korunduğundan emin olmak için delme kafası sabitleme elemanlarını, manevra kolu bağlantı elemanlarını ve tekerlek bijonlarını kontrol edin. Sabitleme elemanı tork gereksinimleri, delme kafasında bulunan referans servis etiketinde listelenmiştir.

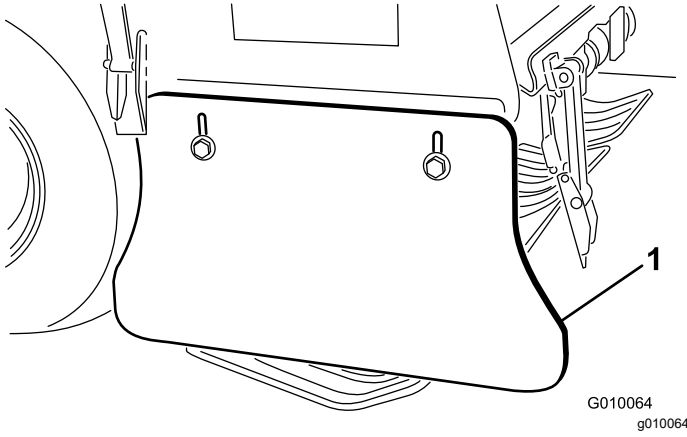


Şekil 66

### Yan Kalkanların Ayarlanması

Delme kafası yan kalkanları, havalandırma yapılırken alt kısım çimlerden 25 ila 38 mm uzakta olacak şekilde ayarlanmalıdır.

1. Makineyi düz bir zemine park edin, motoru kapatın, park frenini etkinleştirin ve anahtarı çıkarın.
2. Yan kalkanı şasiye sabitleyen cıvatalar ile somunları gevşetin (Şekil 67).



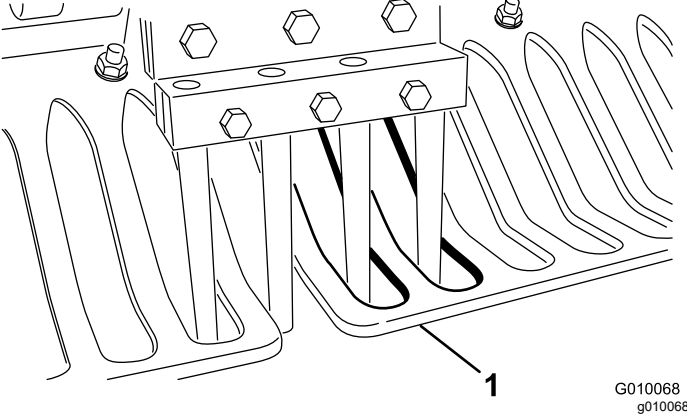
Şekil 67

1. Yan kalkan

3. Kalkanı yukarı veya aşağı ayarlayın ve somunlarını sıkın.

## Çim Koruyucuların Değiştirilmesi

Kırılmış veya kalınlığı 6 mm'den az olacak kadar aşınmış tüm çim koruyucular yenileriyle değiştirilmelidir. Kırılmış çim koruyucular çimleri yakalayıp parçalayarak istenmeyen hasarlara yol açabilirler.



Şekil 68

1. Çim koruyucu

İnce çim koruyucular, hem aşınma hem de sertlik kaybı nedeniyle, True Core zemin takip sisteminin istenen derinlik ayarından sapmasına neden olabilirler.

## Delik Aralığını Ayarlama

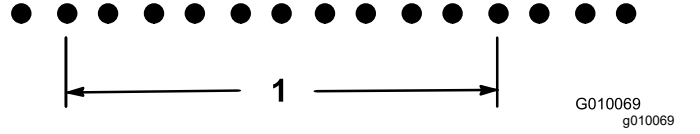
Havalandırıcının delik aralığı, çekiş sisteminin ayarlandığı yürüyüş hızına göre belirlenir. Delik aralığı, fabrikadaki nominal ayarın 3 mm içinde olacak şekilde ayarlanmıştır.

Delik aralığının nominal ayardan çok fazla sapması durumunda şunları yapın:

1. Makineyi düz bir zemine park edin, motoru kapatın, park frenini etkinleştirin ve anahtarı çıkarın.
2. Kayış kapağının kilidini açın ve kapağı yerinden çıkarın (Şekil 57).
3. 2 pompa kalkanı montaj somununu sökün ve kalkanı yerinden çıkarın (Şekil 58).
4. Kolayca havalandırma yapılabilecek açık bir alanda (örn. test arazisi), havalandırıcının aralık ayarı kolunu istenen delik aralığına ayarlayın ve en az 4,5 m'lik bir havalandırma geçişi yapın.
5. Birkaç delik arasındaki mesafeyi ölçün ve ortalama delik aralığınızı elde etmek için ölçülen delik sayısına bölün.

**Örnek:** Nominal Delik Aralığı Ayarı 2 inç ise:

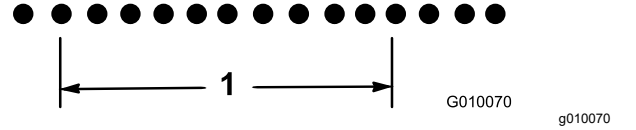
$21,2 / (\text{bölü}) 10 = 2,12$ ; delik aralığı, nominal değerden ,12 inç uzun (Şekil 69).



Şekil 69

1. 21,2 inç (10 delik)

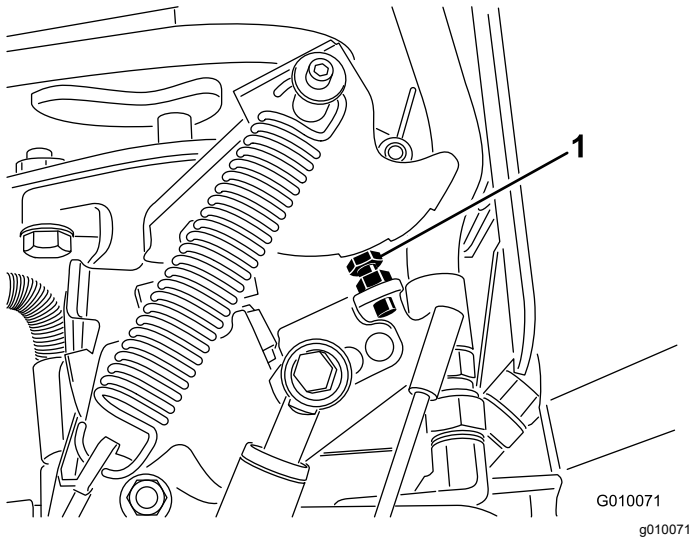
$18,8 / (\text{bölü}) 10 = 1,88$ ; delik aralığı, nominal değerden 0,12 inç kısa (Şekil 70).



Şekil 70

1. 18,8 inç (10 delik)

6. Bir ayarlama yapılması gerekiyorsa, delik aralığını azaltmak için pompa durdurma civatasını (Şekil 71) durdurma plakasına doğru, delik aralığını artırmak içinse durdurma civatasını durdurma plakasından uzağa doğru döndürün.



Şekil 71

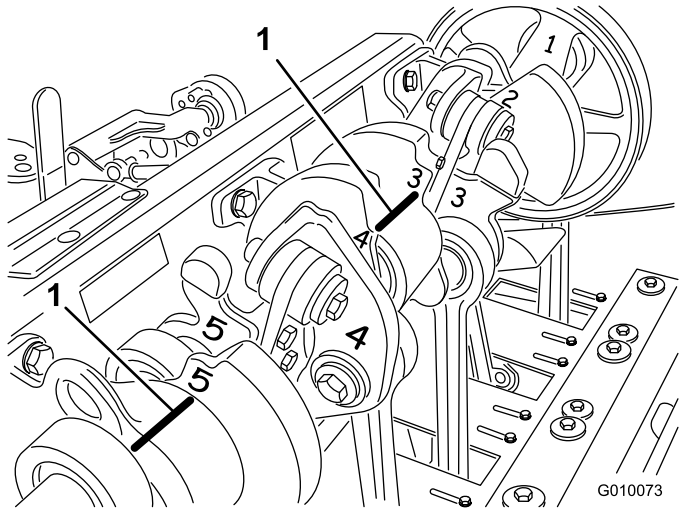
1. Pompa durdurma civatası

7. Aralık nominal ayara gelene kadar 4 - 6 arası adımları tekrarlayın.

**Not:** Durdurma civatasının bir tam tur döndürülmesi delik aralığını yaklaşık 16 mm olarak ayarlar.

## Delme Kafasının Zamanlanması

Delme kafası zamanlama işaretleri, dökümdeki işaretlerle kolayca tanımlanır.



Şekil 72

1. Zamanlama işaretleri

## Depolama

1. Makineyi düz bir zemine park edin, park frenini etkinleştirin, motoru kapatın, anahtarı çıkarın ve makinenin başından ayrılmadan önce tüm hareketin durmasını bekleyin.
2. Buji telini sökün.
3. Başta motor ve hidrolik sistemi olmak üzere, makinenin dış parçalarındaki çim kalıntılarını, kiri ve yabancı maddeleri giderin. Motor silindiri kapağı kanatlarının ve fan muhafazasının dış kısmındaki kir ve yabancı maddeleri giderin.
4. Hava temizleyiciye bakım yapın; bkz. [Hava Filtresi Bakımı \(sayfa 35\)](#).
5. Karter yağını değiştirin; bkz. [Motor Yağı ve Filtresinin Değiştirilmesi \(sayfa 36\)](#).
6. Hidrolik filtre ve sıvılarını değiştirin; bkz. [Hidrolik Sıvısının ve Filtrelerinin Değiştirilmesi \(sayfa 48\)](#).
7. Lastik hava basıncını kontrol edin; bkz. [Lastik Hava Basıncı Kontrolü \(sayfa 43\)](#).
8. Çatal dişlerinin durumunu kontrol edin.
9. Makineyi 30 günden uzun süreyle depoya kaldıracaksanız şöyle hazırlayın:
  - A. Akü kablolarını akü bağlantı uçlarından ayırın ve aküyü makineden çıkarın.
  - B. Aküyü, terminalleri ve bağlantı uçlarını bir tel fırça ve kabartma tozu çözeltilisiyle temizleyin.
  - C. Korozyonu önlemek için kablo bağlantı uçlarına ve akü başlarına Grafo 112X yüzeysel gres (Toro Parça No. 505-47) veya vazelin sürün.
  - D. Aküde kurşun sülfat oluşumunu önlemek için aküyü 60 günde bir 24 saat boyunca yavaşça tekrar şarj edin. Akünün donmasını önlemek için tam şarjlı olduğundan emin olun. Tam şarjlı bir akünün özgül ağırlığı 1,265 ila 1,299'dur.

### ⚠ UYARI

**Akünün şarj edilmesi, patlayabilecek gazlar üretir.**

**Akünün yanında asla sigara içmeyin ve kıvılcımlar ile alevleri aküden uzak tutun.**

- E. Aküyü, rafta veya makinenin üzerinde depolayın. Makinenin üzerinde depolayacaksanız kablolarını takmayın. Akü şarjının hızla bitmesini önlemek için aküyü serin bir yerde muhafaza edin.

- F. Depodaki yakıtta petrol bazlı yakıt stabilizatörü/koşullandırıcı ekleyin. Stabilizatör üreticisinin belirttiği karıştırma talimatlarını uygulayın. **Aköl bazlı stabilizatör (etanöl veya metanöl) kullanmayın.**

**Not:** Yakıt stabilizatörü/koşullandırıcı en çok temiz yakıtla karıştırıldığında ve sürekli kullanıldığında etkilidir.

- G. Koşullandırılan yakıtı tüm yakıt sistemine dağıtmak için motoru 5 dakika çalıştırın.
- H. Motoru durdurun, soğumasını bekleyin ve yakıt deposunu boşaltın; bkz. [Yakıt Deposunun Boşaltılması \(sayfa 39\)](#).
- I. Motoru çalıştırın ve durana kadar çalışmaya bırakın.
- J. Motoru boşun. Motoru çalıştırın ve tekrar çalışmaya kadar çalışmaya bırakın.
- K. Yakıtı düzgün bir şekilde bertaraf edin. Yerel yönetmeliklere uygun bir şekilde geri dönüştürün.

**Önemli: Stabilizatör/koşullandırıcı içeren yakıtı, yakıt stabilizatörü üreticisinin tavsiye ettiğinden daha uzun bir süre boyunca depolamayın.**

10. Bujileri çıkarın ve durumlarını kontrol edin; bkz. [Bujilere Bakım Yapılması \(sayfa 37\)](#). Bujiler motordan çıkarılmış haldeyken her bir buji deliğine 2 yemek kaşığı motor yağı dökün. Motora marş vermek için marş motorunu kullanın ve yağı silindirin içinde dağıtın. Bujileri takın. Telleri bujilerin üzerine takmayın.
11. Tüm cıvata, somun ve vidaları kontrol edip sıkın. Hasarlı veya aşınmış parçaları onarın ya da yenisiyle değiştirin.
12. Tüm makineyi yıkayın ve kurutun. Çatal dişlerini yerinden çıkarın, temizleyin ve yağlayın. Delme kafası yataklarına (krank ve amortisör bağlantıları) hafif yağ buharı püskürtün.

**Önemli: Makineyi, yumuşak bir deterjan ve suyla yıkayabilirsiniz. Makineyi basınçlı makinelerle yıkamayın. Özellikle kumanda panelinin, motorun, hidrolik pompalarının ve motorların yakınında aşırı su kullanmayın.**

**Not:** Makineyi yıkadıktan sonra motoru 2 ila 5 dakika yüksek rölantide çalıştırın.

13. Çizilmiş veya çıplak metal tüm yüzeyleri boyayın. Boyayı, yetkili Toro distribütörünüzden alabilirsiniz.
14. Makine birkaç günden uzun süre depoya kaldırılacaksa servis kilidi mandalını sıkın.
15. Makineyi temiz ve kuru bir garajda veya depoda saklayın. Anahtarı kontak yuvasından çıkarın

ve çocukların veya diğer yetkisiz kişilerin ulaşamayacağı bir yerde muhafaza edin.

16. Makineyi korumak ve temiz tutmak için üzerini örtün.

# Sorun giderme

Sorun	Olası Neden	Düzeltilici Tedbir
Marş motoru marş vermiyor.	<ol style="list-style-type: none"><li>1. Çekiş manivelası BOŞ konumunda değil.</li><li>2. Akü boşalmış.</li><li>3. Elektrik bağlantıları aşınmış veya gevşemiş.</li><li>4. Boş vites anahtarı yanlış ayarlanmış.</li><li>5. Bir röle veya anahtar arızalı.</li></ol>	<ol style="list-style-type: none"><li>1. Çekiş manivelasını BOŞ konumuna getirin.</li><li>2. Aküyü şarj edin.</li><li>3. Elektrik bağlantılarının iyi kontağa sahip olduklarını kontrol edin.</li><li>4. Boş vites anahtarını ayarlayın.</li><li>5. Yetkili Toro distribütörünüze danışın.</li></ol>
Motor marş alamıyor, zor marş alıyor veya çalışmaya devam edemiyor.	<ol style="list-style-type: none"><li>1. Yakıt deposu boş.</li><li>2. Jigle açık değil.</li><li>3. Hava filtresi kirlidir.</li><li>4. Buji telleri gevşemiş veya bağlantıları ayrılmıştır.</li><li>5. Bujiler oyulmuş, kirlenmiş veya boşlukları hatalıdır.</li><li>6. Yakıt filtresinde kir var.</li><li>7. Yakıt sisteminde kir, su veya eskimiş/bozuk yakıt var.</li></ol>	<ol style="list-style-type: none"><li>1. Yakıt deposuna yakıt doldurun.</li><li>2. Jigle kolunu tam ileri konuma hareket ettirin.</li><li>3. Hava filtresi elemanını temizleyin veya yenisiyle değiştirin.</li><li>4. Telleri bujilerin üzerine takın.</li><li>5. Doğru boşluklarla yeni bujiler takın.</li><li>6. Yakıt filtresini değiştirin.</li><li>7. Yetkili Toro distribütörünüze danışın.</li></ol>
Motor güç kaybediyor.	<ol style="list-style-type: none"><li>1. Motor yükü çok fazla.</li><li>2. Hava filtresi kirlidir.</li><li>3. Motor yağı seviyesi düşük.</li><li>4. Motor fanı muhafazasının altındaki soğutma kanatları ve hava kanalları tıkalıdır.</li><li>5. Bujiler oyulmuş, kirlenmiş veya boşlukları hatalıdır.</li><li>6. Yakıt filtresinde kir var.</li><li>7. Yakıt sisteminde kir, su veya eskimiş/bozuk yakıt var.</li></ol>	<ol style="list-style-type: none"><li>1. Yürüyüş hızını düşürün.</li><li>2. Hava filtresi elemanını temizleyin.</li><li>3. Kartere yağ ekleyin.</li><li>4. Soğutma kanatlarındaki ve hava kanallarındaki kalıntıları giderin.</li><li>5. Doğru boşluklarla yeni bujiler takın.</li><li>6. Yakıt filtresini değiştirin.</li><li>7. Yetkili Toro distribütörünüze danışın.</li></ol>
Motor hararet yapıyor.	<ol style="list-style-type: none"><li>1. Motor yükü çok fazla.</li><li>2. Motor yağı seviyesi düşük.</li><li>3. Motor fanı muhafazasının altındaki soğutma kanatları ve hava kanalları tıkalıdır.</li></ol>	<ol style="list-style-type: none"><li>1. Yürüyüş hızını düşürün.</li><li>2. Kartere yağ ekleyin.</li><li>3. Soğutma kanatlarındaki ve hava kanallarındaki kalıntıları giderin.</li></ol>
Anormal titreşim var.	<ol style="list-style-type: none"><li>1. Motor montaj civataları gevşek.</li><li>2. Avara mil veya delme kafası yatakları aşınmıştır.</li><li>3. Avara mil veya delme kafası bileşenleri gevşemiş veya aşınmıştır.</li></ol>	<ol style="list-style-type: none"><li>1. Motor montaj civatalarını sıkın.</li><li>2. Yatakları değiştirin.</li><li>3. Bileşenleri sıkın veya yenileriyle değiştirin.</li></ol>
Makine hareket ettiremiyor.	<ol style="list-style-type: none"><li>1. Park freni etkindir.</li><li>2. Hidrolik sıvısı seviyesi düşüktür.</li><li>3. Çekme valfi açık.</li><li>4. Hidrolik sistemi hasarlıdır.</li></ol>	<ol style="list-style-type: none"><li>1. Park frenini devre dışı bırakın.</li><li>2. Hidrolik sıvısı ekleyin.</li><li>3. Çekme valfini kapatın.</li><li>4. Yetkili Toro distribütörünüze danışın.</li></ol>
Delme kafası tahrik sağlamıyor.	<ol style="list-style-type: none"><li>1. Hidrolik sıvısı seviyesi düşüktür.</li><li>2. Çekme valfi açık.</li><li>3. Bir kayış aşınmış veya gevşemiş.</li><li>4. Debriyaj aşınmış.</li><li>5. Bir anahtar veya röle aşınmış.</li><li>6. Hidrolik sistemi hasarlıdır.</li></ol>	<ol style="list-style-type: none"><li>1. Hidrolik sıvısı ekleyin.</li><li>2. Çekme valfini kapatın.</li><li>3. Kayışları ayarlayın veya yenisiyle değiştirin.</li><li>4. Debriyaji değiştirin.</li><li>5. Anahtarı veya röleyi yenisiyle değiştirin.</li><li>6. Yetkili Toro distribütörünüze danışın.</li></ol>

Sorun	Olası Neden	Düzeltilici Tedbir
Havalandırma işlemi sırasında delme kafası geri tepiyor.	<ol style="list-style-type: none"> <li>1. Zemin çok sert.</li> <li>2. Tahliye ayarı/kısıtlama ağızıyla ilgili bir sorun var.</li> <li>3. Sığ havalandırma yapılırken 4 numaralı anahtar konumu en alt konuma getirilir</li> </ol>	<ol style="list-style-type: none"> <li>1. İşletim İpuçlarına bakın.</li> <li>2. Kaldırma sisteminin dinamik bir tepkisi vardır. Sistem basınçlarını ayarlayın; bkz. <i>Servis Kılavuzu</i>.</li> <li>3. 4 Numaralı Yaklaşma Anahtarının Ayarlanması bölümüne bakın.</li> </ol>
Çim; giriş ve çıkışta öbekteşiyor/parçalanıyor.	<ol style="list-style-type: none"> <li>1. Anahtar grubunun ayarlanması gerekiyor.</li> <li>2. Kafa çok yavaş alçalıyor.</li> <li>3. Etkinleşme konumu anahtarının (H-şasisindeki 3 numaralı anahtar konumu) ayarlanması gerekiyor.</li> <li>4. 4 numaralı yaklaşma anahtarının (H-şasisindeki 4 numaralı anahtar konumu) ayarlanması gerekiyor.</li> <li>5. Debriyaj aşınmış veya sıyırıyor.</li> </ol>	<ol style="list-style-type: none"> <li>1. Anahtarı ayarlayın. Servis Kılavuzuna bakın.</li> <li>2. SVQ solenoidinin çalışmasını kontrol edin.</li> <li>3. 3 Numaralı Yaklaşma Anahtarının Ayarlanması bölümüne bakın.</li> <li>4. 4 Numaralı Yaklaşma Anahtarının Ayarlanması bölümüne bakın.</li> <li>5. <i>Servis Kılavuzuna</i> bakın.</li> </ol>
Dörtlü (veya mini) çatal dişi delik aralığıyla ilgili bir sorun var.	<ol style="list-style-type: none"> <li>1. Delikler eşit aralıklı değildir.</li> </ol>	<ol style="list-style-type: none"> <li>1. Aralıkları kontrol edin. İşletim İpuçlarına bakın.</li> </ol>
Yandan çıkarmalı çatal dişleri kullanılırken delikte öbekteşme oluyor.	<ol style="list-style-type: none"> <li>1. Çıkarma penceresi çıkış noktasında sıkışıyor.</li> </ol>	<ol style="list-style-type: none"> <li>1. Çatal dişini, yandan dışarı çıkabilmesi için 45° ila 90° döndürün. Bu işe yaramazsa içi boş bir çatal dişi deneyin.</li> </ol>
Havalandırma sırasında çim kalkıyor/kopuyor.	<ol style="list-style-type: none"> <li>1. Delme kafasının davranışını kontrol edin.</li> <li>2. Çatal dişi çapı, aralığı veya miktarı bu uygulamaya uygun değil.</li> <li>3. Derinlik çok fazla.</li> <li>4. Delikler birbirine çok yakın.</li> <li>5. Çim koşulları (kök yapısı) hasara karşı dirençsizdir.</li> </ol>	<ol style="list-style-type: none"> <li>1. Teknik özellikler için Servis Kılavuzuna bakın.</li> <li>2. Çatal dişi çapını azaltın, kafa başına diş sayısını azaltın veya delik aralığını artırın.</li> <li>3. Derinliği azaltın.</li> <li>4. Delik aralıklarını artırın.</li> <li>5. Havalandırma yöntemlerini veya zamanlamasını değiştirin.</li> </ol>
Delğin ön kısmı çukurlaşıyor veya bastırılıyor.	<ol style="list-style-type: none"> <li>1. Roto-Link yumuşak konumda.</li> </ol>	<ol style="list-style-type: none"> <li>1. İşletim İpuçlarına bakın.</li> </ol>

**Notlar:**



**Notlar:**

**Notlar:**

## AEA ve Birleşik Krallık için Gizlilik Beyanı

### Toro'nun Kişisel Bilgilerinizi Kullanması

Toro Company ("Toro") gizliliğinize saygı duyar. Ürünlerimizi satın aldığınızda, doğrudan sizden veya yerel Toro şirketi/bayisi aracılığıyla sizin hakkınızda bazı kişisel bilgiler toplayabiliriz. Toro bu bilgileri, garantinizi kaydetmek, garanti talebinizi işleme koymak veya bir ürün geri çağırması durumunda sizinle iletişim kurmak gibi sözleşmeye dayalı yükümlülüklerini yerine getirebilmek amacıyla ya da müşteri memnuniyetini ölçmek, ürünlerini geliştirmek veya ilginizi çekebilecek ürün bilgilerini size sunabilmek gibi meşru ticari amaçlarla kullanır. Toro, kişisel bilgilerinizi iştirakleriyle, bağlı kuruluşlarıyla, bayileriyle veya bu tür faaliyetlerle bağlantılı diğer iş ortaklarıyla paylaşabilir. Ayrıca, kanunların gerektirdiği hallerde veya bir işletmenin satılması, satın alınması veya birleşmesiyle bağlantılı durumlarda da kişisel bilgilerinizi ifşa edebiliriz. Kişisel bilgilerinizi pazarlama amaçları için başka bir şirkete asla satmayız.

### Kişisel Bilgilerinizin Saklanması

Toro, kişisel bilgilerinizi yukarıda belirtilen amaçlar için gerekli olduğu süre boyunca ve yasal gerekliliklere uygun olarak saklayacaktır. İlgili kayıt saklama süreleri hakkında detaylı bilgi almak için [legal@toro.com](mailto:legal@toro.com) adresinden bize ulaşabilirsiniz.

### Toro'nun Güvenlik Taahhüdü

Kişisel bilgileriniz ABD'de veya yaşadığınız ülkeden daha esnek veri koruma kanunlarının uygulandığı başka bir ülkede işlenebilir. Kişisel bilgilerinizi yaşadığınız ülkenin dışına aktaracağımız zaman, bilgilerinizin korunması ve güvenli bir şekilde ele alınması için gereken tedbirlerin alınmasına yönelik tüm yasal adımları atacağız.

### Verilere Erişme ve Düzeltme Hakkı

Kişisel verilerinizi inceleme, düzeltme veya işlenmesine itiraz etme ya da işlenmesini sınırlandırma hakkına sahipsiniz. Bunu yapmak için [legal@toro.com](mailto:legal@toro.com) adresinden bize ulaşabilirsiniz. Toro'nun kişisel bilgilerinizi kullanmasıyla ilgili endişeleriniz varsa bunu doğrudan bize iletmenizi rica ederiz. Avrupa Birliği vatandaşıysanız, kendi Veri Koruma Makamınıza şikayette bulunma hakkınız olduğunu hatırlatırız.

# California – Teklif 65 Kapsamında Uyarı Bilgisi

## Bu uyarı nedir?

Satışa sunulmuş bir üründe şuna benzer bir uyarı etiketi görebilirsiniz:



**UYARI: Kanser ve Üreme Sistemi Hasarı—www.p65Warnings.ca.gov.**

## Teklif 65 Nedir?

Teklif 65, California'da faaliyet gösteren, California'da ürün satan veya California'da satılabilecek veya satın alınabilecek ürünler üreten tüm şirketler için geçerlidir. Teklif, California Valisi'ne; kansere, doğum kusurlarına ve/veya diğer üreme sistemi hasarlarına yol açtığı bilinen kimyasalların bir listesini tutma ve yayımlama yetkisi verir. Her yıl güncellenen bu liste, günlük hayatta kullandığımız pek çok üründe bulunan yüzlerce kimyasalı içermektedir. Teklif 65'in amacı, bu kimyasallara maruz kalma konusunda halkı bilgilendirmektir.

Teklif 65 bu kimyasalları içeren ürünlerin satışını yasaklamaz, ancak bunları içeren ürünlere, ürün ambalajlarına veya literatüre bazı uyarılar konulmasını gerekli kılar. Ayrıca, bir Teklif 65 uyarısı, o ürünün herhangi bir ürün güvenliği standardını veya gerekliliğini ihlal ettiği anlamına gelmez. Hatta, California hükümeti, bir Teklif 65 uyarısının "bir ürünün 'güvenli' veya 'güvensiz' olduğuna dair bir düzenleyici ortam kararıyla aynı olmadığını" açıkça belirtmiştir. Bu kimyasalların çoğu, belgelendirilmiş bir zararları olmaksızın yıllardır pek çok gündelik hayat ürünüde kullanılmaktadır. Detaylı bilgi için: <https://oag.ca.gov/prop65/faqs-view-all>.

Bir Teklif 65 uyarısı, bir şirketin (1) maruz kalmayı değerlendirdiği ve "kayda değer bir risk yok" seviyesini aştığı sonucuna vardığı, veya (2) maruz kalmayı değerlendirmeksizin, listede belirtilen bir kimyasal hakkında elinde bulunan bilgilere göre bir uyarı vermeyi seçtiği, anlamına gelir.

## Bu kanun yer yerde geçerli mi?

Teklif 65 uyarıları sadece California kanunlarına göre zorunludur. Bu uyarılar, California genelinde restoranlar, marketler, oteller, okullar ve hastaneler gibi pek çok yerde ve pek çok üründe görülebilmektedir. Ayrıca, bazı internet ve posta siparişi satıcıları da web sitelerinde veya kataloglarında Teklif 65 uyarılarına yer vermektedir.

## California uyarıları ile ulusal sınırlar arasındaki farklar nelerdir?

Teklif 65 standartları, ulusal ve uluslararası standartlardan genellikle daha katıdır. Ulusal sınırların çok altındaki seviyelere ulaşıldığında bir Teklif 65 uyarısı verilmesini gerektiren pek çok madde vardır. Örneğin, kurşun için belirlenen Teklif 65 uyarısı sınırı 0,5 µgr/gün olup, bu değer ulusal ve uluslararası standartların oldukça altındadır.

## Neden tüm benzer ürünlerde bu uyarı yok?

- California'da satılan ürünler için Teklif 65 uyarısı zorunluysen başka yerlerde satılan benzer ürünlerde bu uyarı zorunlu değildir.
- Bir Teklif 65 davasıyla karşılaşan ve ürünlerine Teklif 65 uyarıları yerleştirilmesi gerektiğine hükmedilen şirketler olduğu gibi, benzer ürünler üreten başka şirketler için bu tür bir zorunluluk konmamıştır.
- Teklif 65'in uygulanmasında tutarsızlıklar vardır.
- Şirketler, Teklif 65 kapsamında uyarı yerleştirmek zorunda olmadıklarına kanaat getirip bu uyarıları yerleştirmeyebilmektedir. Bir ürün için Teklif 65 uyarısı yerleştirilmemiş olması, o ürünün listelenen kimyasalları benzer seviyelerde içermediği anlamına gelmez.

## Toro neden bu uyarıya yer veriyor?

Toro, satın alıp kullanacakları ürünler hakkında en doğru kararı verebilmelerine yardımcı olmak amacıyla müşterilerine olabildiğince fazla bilgi vermeyi tercih etmiştir. Listedeki bulunan tüm kimyasallar maruz kalma sınırı gerekliliklerini karşılamadığından, Toro bazı durumlarda listedeki bir veya birkaç kimyasal hakkında, bunların maruz kalma seviyesini değerlendirmeksizin bazı uyarılar yerleştirmektedir. Toro ürünlerinin yol açabileceği maruz kalma seviyesi "yok denecek kadar az" veya "kayda değer bir risk yok" aralığında olabilese de, Toro, daha temkinli bir duruş sergileyerek Teklif 65 uyarıları yerleştirmeyi tercih etmiştir. Ayrıca, Toro bu uyarıları yerleştirmede, Teklif 65'in uygulanmasını isteyen California Eyaleti veya özel taraflarca dava edilebilir ve para cezaları ödemek zorunda kalabilir.



## Toro Garantisi

### İki Yıl Sınırlı Garanti

#### Koşullar ve Kapsama Giren Ürünler

Toro Company ve bağlı kuruluşu Toro Warranty Company, aralarındaki bir anlaşma uyarınca Toro Hydroject veya ProCore Havalandırıcının ("Ürün") ilk iki yıl boyunca veya 500 çalıştırma saatine kadar\*, hangisine önce ulaşırsa, malzeme ve işçilik yönünden kusur içermeyeceğini ortak şekilde garanti eder. Bu garanti tüm ürünler için geçerlidir (bu ürünler için ayrıca sunulan garanti bildirimlerine bakın). Garanti kapsamına giren bir durum olduğunda, arıza tespit, işçilik, parça ve nakliye dahil hiçbir ücret almaksızın Ürünü onarıyoruz. Bu garanti, Ürünün ilk perakende müşterisine teslim edildiği tarihte başlar.

\* Saat ölçerle donatılmış ürün.

#### Garanti Hizmetini Almak için Talimatlar

Garanti kapsamına giren bu durum olduğuna inandığınızda, ürünü satın aldığınız Ticari Ürün Distribütörünü veya Yetkili Ticari Ürün Bayisini derhal bilgilendirmekle sorumlusunuz. Bir Ticari Ürün Distribütörü veya Yetkili Ticari Ürün Bayisi bulma konusunda yardıma ihtiyacınız veya garanti hak ve yükümlülükleri hakkında sorularınız olursa bize ulaşın:

Ticari Ürün Servis Departmanı  
Toro Warranty Company  
8111 Lyndale Avenue South  
Bloomington, MN 55420-1196  
952-888-8801 veya 800-952-2740  
E-posta: commercial.warranty@toro.com

#### Mal Sahibinin Sorumlulukları

Ürünün sahibi olarak, *Kullanma Kılavuzunda* belirtilen gerekli bakım ve ayarlamaları yapmak sizin sorumluluğunuzdur. Gerekli bakım ve ayarlamaları yapmamak, garanti talebinizin reddedilmesi için gerekçe oluşturabilir.

#### Kapsanmayan Kalemler ve Koşullar

Garanti dönemi boyunca meydana gelen arıza veya bozulmaların tümü, malzeme veya işçilik kusurlarına dayalı değildir. Bu garanti, aşağıdakileri kapsamaz:

- Toro'ya ait olmayan yedek parçaların kullanımı veya Toro markası taşımayan ek veya modifiye aksesuar ve ürünlerin kurulumu ve kullanımı sonucu meydana gelen Ürün arızaları. Bu ürünlerin üreticileri, ayrı bir garanti sağlamış olabilirler.
- Tavsiye edilen bakım ve/veya ayarların yapılmaması nedeniyle ortaya çıkan ürün arızaları. Toro ürününüze, *Kullanma Kılavuzunda* bulunan Tavsiye Edilen Bakım bölümünde belirtildiği gibi bakım yapmamanız, garanti taleplerinizin reddedilmesine yol açabilir.
- Ürünün kötü niyetli, ihmalkar ve dikkatsizce çalıştırılması sonucu meydana gelen Ürün arızaları.
- Kusurlu oldukları belirlenmediği sürece, normal kullanım sonucu tükenen parçalar. Ürünün normal çalışması esnasında tüketilen veya kullanılan parça örneklerine fren pabuçları ve balataları, debriyaj balataları, bıçaklar, bobinler, yatak bıçakları, çatal dişleri, bujiler, nakil tekerlekleri, lastikler, filtreler, kayışlar ve diyafram, nozul ve kontrol valfi vb. belirli püskürtme bileşenleri dahildir, ancak bunlarla sınırlı değildir.
- Dış etkilere kaynaklanan arızalar. Dikkate alınması gereken dış etkenler; hava koşulları, depolama uygulamaları, kirlenme ve

#### Amerika Birleşik Devletleri ve Kanada dışındaki Ülkeler

Amerika Birleşik Devletleri veya Kanada'dan ihraç edilmiş Toro ürünlerini satın alan müşteriler, kendi yaşadıkları ülke, bölge veya eyalete ait garanti poliçelerini almak için en yakın Toro Distribütörüne (Bayi) başvurmalıdır. Herhangi bir sebepten dolayı Distribütörünüzün hizmetinden memnun kalmazsanız veya garanti bilgilerinizi edinmekte zorluk çekerseniz, Toro ithalatçınızla irtibata geçin. Diğer tüm çözümler başarısız olursa, Toro Warranty Company'den bizimle iletişime geçebilirsiniz.

onaylanmamış soğutma suları, yağlayıcılar, katkı maddeleri, gübreler, su veya kimyasallar kullanılmasını içerir ancak bunlarla sınırlı değildir.

- Normal gürültü, titreşim, aşınma, yıpranma ve bozulma.
- Normal "aşınma ve yıpranma" olaylarından başlıcaları arasında aşınma veya çizilme sonucu yatakların hasar görmesi, boyalı yüzeylerin aşınması, etiketlerin veya camların çizilmesi gibi durumlar sayılabilir.

#### Parçalar

Zorunlu bakım kapsamında değiştirilmesi planlanan parçaların değişimi, ilgili parça için planlanan değişim süresine kadar garanti kapsamındadır. Bu garanti kapsamında değiştirilen parçalar, orijinal ürün garantisinin süresi kadar garanti kapsamına girer ve Toro mülkiyeti haline gelir. Mevcut bir parça veya parça grubunu onarma ya da yenisiyle değiştirme konusundaki nihai kararı Toro verecektir. Toro, garanti onarımları için yeniden işlenmiş parçaları kullanabilir.

#### Bakım Masrafları Ürün Sahibine Aittir

Motor ayarı, yağlama, temizlik ve cilalama işleri, kapsama girmeyen koşullar ve parça değişimleri, filtre ve soğutma suyu değişimi ve tavsiye edilen bakımların gerçekleştirilmesi, Toro ürünleri için yapılması gereken ve masrafları ürünün sahibi tarafından karşılanacak olan bazı normal servis işlemleridir.

#### Genel Koşullar

Bu garanti kapsamında, onarım işlerinin bir Toro Yetkili Distribütörü veya Bayisi tarafından yapılması tek çözüm seçeneğinizdir.

**Toro Company veya Toro Warranty Company, bu garantiler kapsamındaki Toro Ürünlerinin kullanımıyla bağlantılı dolaylı, tesadüfi veya sonuç niteliğindeki zarar ziyandan sorumlu değildir. Bunlara, makul arıza veya kullanım dışı dönemlerde bu garantiler kapsamında tamamlanmasını beklenen onarımlara yönelik yedek ekipman veya hizmetlerin tedarik maliyeti veya giderleri de dahildir. Aşağıda belirtilen Emisyon garantisi (geçerli ise) hariç, başka hiçbir açık garanti yoktur.**

Ticarete ve belirli bir kullanıma uygunluk dahil tüm zımnî garantiler açık garantinin süresiyle sınırlıdır. Bazı eyaletlerde tesadüfi veya sonuç niteliğindeki zarar ziyanın garanti kapsamı dışında tutulmasına veya zımnî bir garantinin ne kadar süreceği ile ilgili kısıtlamalara izin verilmez, dolayısıyla yukarıdaki istisna ve kısıtlamalar sizin için geçerli olmayabilir.

Bu garanti size belirli yasal haklar tanıy ve ayrıca eyaletten eyalete değişiklik gösteren başka haklarınız da olabilir.

#### Motor Garantisi Hakkında Not:

Ürününüzdeki Emisyon Kontrol Sistemi, ABD Çevre Koruma Dairesi (EPA) ve/veya California Hava Kaynakları Kurulu (CARB) tarafından belirlenen gereklilikleri karşılayan ayrı bir garantinin kapsamına giriyor olabilir. Yukarıda belirtilen saat sınırlamaları, Emisyon Kontrol Sistemi Garantisi için geçerli değildir. Detaylar için, *Kullanma Kılavuzunda* bulunan veya motor üreticisinin sunduğu belgeler arasında yer alan Motor Emisyon Kontrolü Garanti Beyanı'na bakın