



Снегоочиститель Power Max® 726 OE

Номер модели 38814—Заводской номер 409000000 и до

Номер модели 38819—Заводской номер 409000000 и до

Руководство оператора

Введение

Данная машина предназначена для бытового использования. Снегоуборщик рассчитан прежде всего на уборку снега с поверхностей с твердым покрытием, таких как проезды и тротуары, а также других поверхностей для передвижения по жилым или коммерческим объектам. Снегоуборщик используется только для удаления снега. Использование этого изделия не по назначению может представлять опасность для оператора и находящихся рядом посторонних лиц.

Внимательно изучите данное Руководство, чтобы знать, как правильно использовать и обслуживать машину, не допуская ее повреждения и травмирования персонала. Вы несете ответственность за правильное и безопасное использование машины.

Посетите веб-сайт www.Toro.com для получения информации о технике безопасности при работе с изделием, обучающих материалов по эксплуатации изделия, информации о принадлежностях, а также для получения помощи в поиске дилера или для регистрации изделия.

Для выполнения технического обслуживания, приобретения оригинальных запчастей Toro или получения дополнительной информации обращайтесь в сервисный центр официального дилера или в отдел технического обслуживания компании Toro. Не забудьте при этом указать модель и серийный номер изделия. На [Рисунок 1](#) показано расположение номера модели и серийного номера. Запишите номера в предусмотренном для этого месте.

Внимание: С помощью мобильного устройства вы можете отсканировать QR-код на табличке с серийным номером (при наличии), чтобы получить информацию по гарантии и запчастям, а также другие сведения об изделии.

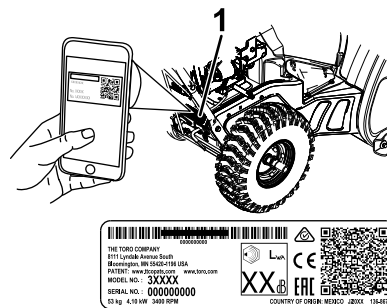


Рисунок 1

g293243

1. Место номера модели и серийного номера

Номер модели _____

Заводской номер _____

В настоящем руководстве приведены потенциальные опасности и рекомендации по их предотвращению, обозначенные символом ([Рисунок 2](#)), который предупреждает об опасности серьезного травмирования или гибели в случае несоблюдения пользователем рекомендуемых мер безопасности.



Рисунок 2

g000502

Символ предупреждения об опасности

Для выделения информации в данном руководстве используются два слова. **Внимание** — привлекает внимание к специальной информации, относящейся к механической части машины, и **Примечание** — выделяет общую информацию, требующую специального внимания.



Данное изделие соответствует всем европейским директивам; подробные сведения содержатся в документе «Декларация соответствия» на каждое отдельное изделие.

Внимание: При эксплуатации этой машины на высоте более 1500 м в течение длительного времени, убедитесь, что на ней установлен высотный комплект, чтобы двигатель удовлетворял требованиям директив по токсичности выхлопа CARB/EPA. Высотный комплект увеличивает производительность двигателя, предотвращает засорение свечи зажигания, трудности с запуском и повышенный выброс вредных веществ. После установки комплекта прикрепите предупреждающую наклейку о высотном комплекте рядом с наклейкой с серийным номером на машине. Для приобретения подходящего высотного комплекта и предупреждающей наклейки для машины обратитесь в сервисный центр официального дилера Того. Чтобы найти удобного для вас дилера, посетите веб-сайт www.Toro.com или свяжитесь с отделом обслуживания заказчиков компании Того по телефону (телефонам), указанному в ваших «Гарантийных обязательствах на системы контроля выхлопных газов». При работе двигателя на высоте ниже 1 500 м снимите комплект с двигателя и восстановите его исходную заводскую конфигурацию. Запрещается эксплуатация на малых высотах двигателя, переоборудованного для работы на большой высоте, так как это может вызвать перегрев и повреждение двигателя.

В случае сомнения, переоборудована ли машина для работы на высоте, посмотрите, имеется ли следующая наклейка (Рисунок 3).

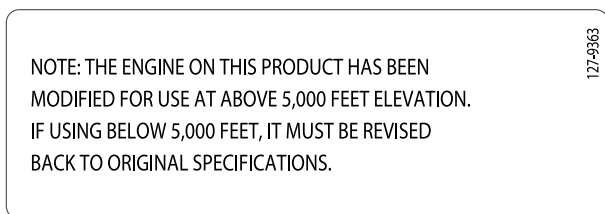


Рисунок 3

decal127-9363

Содержание

Введение	1
Техника безопасности	3
Общие правила техники безопасности	3
Наклейки с правилами техники безопасности и инструкциями	4
Сборка	6
1 Установка желоба	6
2 Установка верхней рукоятки	6
3 Установка рычажного механизма управления тягой	7
4 Установка штока управления разгружающим спуском	7
5 Установка инструмента для очистки снега	8
6 Проверка уровня масла в двигателе	9
7 Проверка давления воздуха в шинах	9
8 Проверка полозьев и скребка	10
9 Проверка работы привода тяги	10
Знакомство с изделием	11
Технические характеристики	12
Навесное оборудование и приспособления	12
Эксплуатация	13
До эксплуатации	13
Правила техники безопасности при подготовке машины к работе	13
Заправка топливного бака	13
В процессе эксплуатации	14
Правила техники безопасности во время работы	14
Пуск двигателя	14
Останов двигателя	16
Эксплуатация привода тяги	16
Работа переключателя скоростей	17
Работа привода шнека/крыльчатки	17
Использование рукоятки Quick Stick®	17
Чистка засоренного разгружающего спуска	18
Советы по эксплуатации	19
После эксплуатации	19
Правила техники безопасности после работы с машиной	19
Защита от воздействия низких температур по окончании использования	19
Техническое обслуживание	21
Рекомендуемый график(и) технического обслуживания	21
Техника безопасности при обслуживании	21
Подготовка к операциям технического обслуживания	21
Проверка уровня масла в двигателе	22
Проверка и регулировка полозьев и скребка	22

Контроль и регулировка троса тяги	23
Проверка и регулировка троса привода шнека/крыльчатки	23
Проверка уровня масла в редукторе шнека	24
Замена масла в двигателе	24
Смазка шестигранного вала	25
Замена свечи зажигания	26
Замена приводных ремней	27
Замена фары	27
Хранение	28
Безопасность при хранении	28
Хранение машины	28
Расконсервация машины после хранения	28
Поиск и устранение неисправностей	29

посторонние лица, особенно маленькие дети, не заходили в рабочую зону.

- Запрещается допускать детей к эксплуатации машины.

Техника безопасности

Данная машина была сконструирована согласно техническим условиям EN ISO 8437.

Общие правила техники безопасности

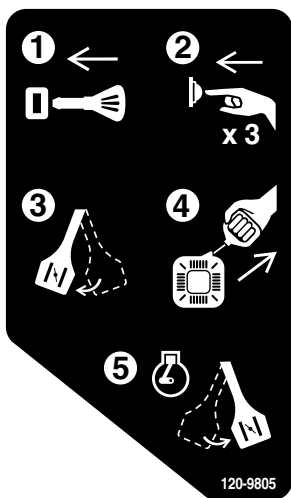
При эксплуатации данной машины существует опасность травматической ампутации рук и ног, а также опасность выброса посторонних предметов. Во избежание получения серьезных травм всегда следует соблюдать все правила техники безопасности.

- Перед запуском двигателя внимательно прочитайте и изучите содержание настоящего *Руководства оператора*. Убедитесь в том, что все лица, использующие данное изделие, знают, как его применять, освоили порядок быстрой остановки двигателя и понимают все предупреждения.
- Останавливайте двигатель всегда, когда покидаете рабочее место оператора по какой-либо причине.
- Не держите руки и не ставьте ноги рядом с движущимися частями машины.
- Не эксплуатируйте машину, если на своих штатных местах отсутствуют ограждения и другие защитные приспособления, которые также должны быть в рабочем состоянии.
- Держитесь на достаточном расстоянии от всех отверстий выброса. Следите, чтобы

Наклейки с правилами техники безопасности и инструкциями



Предупреждающие наклейки и инструкции по технике безопасности должны быть хорошо видны оператору и установлены во всех местах потенциальной опасности. Заменяйте любые поврежденные или утерянные наклейки.

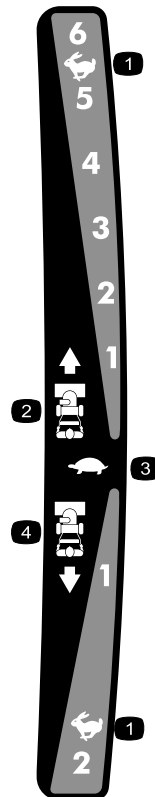


120-9805

decal120-9805

1. Вставьте ключ.
2. Прокатайте топливную систему двигателя 3 раза.
3. Закройте воздушную заслонку.
4. Потяните трос стартера.
5. После запуска двигателя закройте воздушную заслонку.

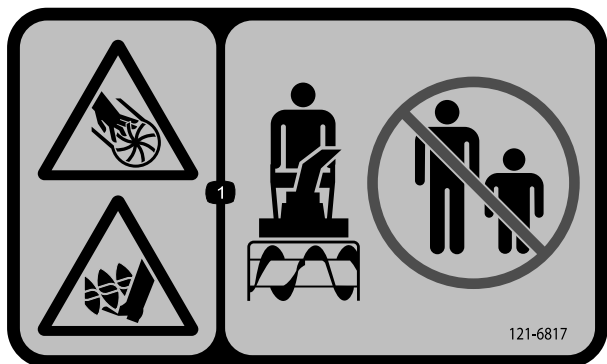
№ по каталогу 138-8487 для заказа



121-6823

decal121-6823

1. Быстро
2. Скорости переднего хода
3. Медленно
4. Скорости заднего хода



121-6817

decal121-6817

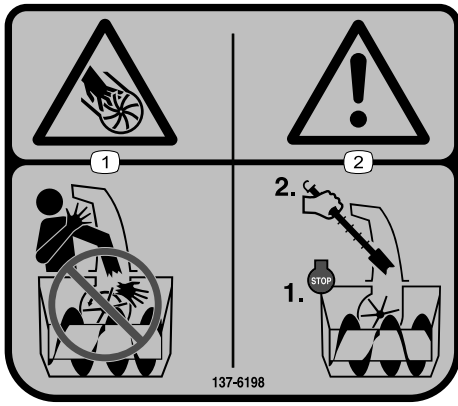
1. Опасность порезов / травматической ампутации конечностей крыльчаткой или шнеком! Не разрешайте посторонним лицам приближаться к машине.



131-6487

decal131-6487

1. Двигатель – останов
2. Медленно
3. Быстро



137-6198

decal137-6198

1. Опасность получения порезов/травматической ампутации пальцев или рук крыльчаткой – не помещайте руки в желоб.
2. Внимание! Перед использованием специального инструмента для очистки желоба заглушите двигатель.

№ по каталогу 138-8487 для заказа



121-1240

decal121-1240

1. Привод тяги – утопить рычаг для включения передачи; отпустить рычаг для выключения.
2. Предупреждение – прочитайте *Руководство для оператора*.
3. Опасность порезов / травматической ампутации рук крыльчаткой! Не помещайте руки в желоб; заглушите двигатель перед покиданием рабочего места оператора; применяйте инструмент для чистки желоба.
4. Опасность порезов / травматической ампутации рук крыльчаткой! Не приближайтесь к движущимся частям; следите за тем, чтобы все ограждения и щитки находились на своих местах; извлеките ключ и прочитайте *Руководство оператора*, прежде чем приступить к выполнению технического обслуживания.
5. Опасность выброса предметов! Не допускайте посторонних лиц в рабочую зону.
6. Привод шнека/крыльчатки – утопить рычаг для включения привода; отпустить рычаг для выключения.

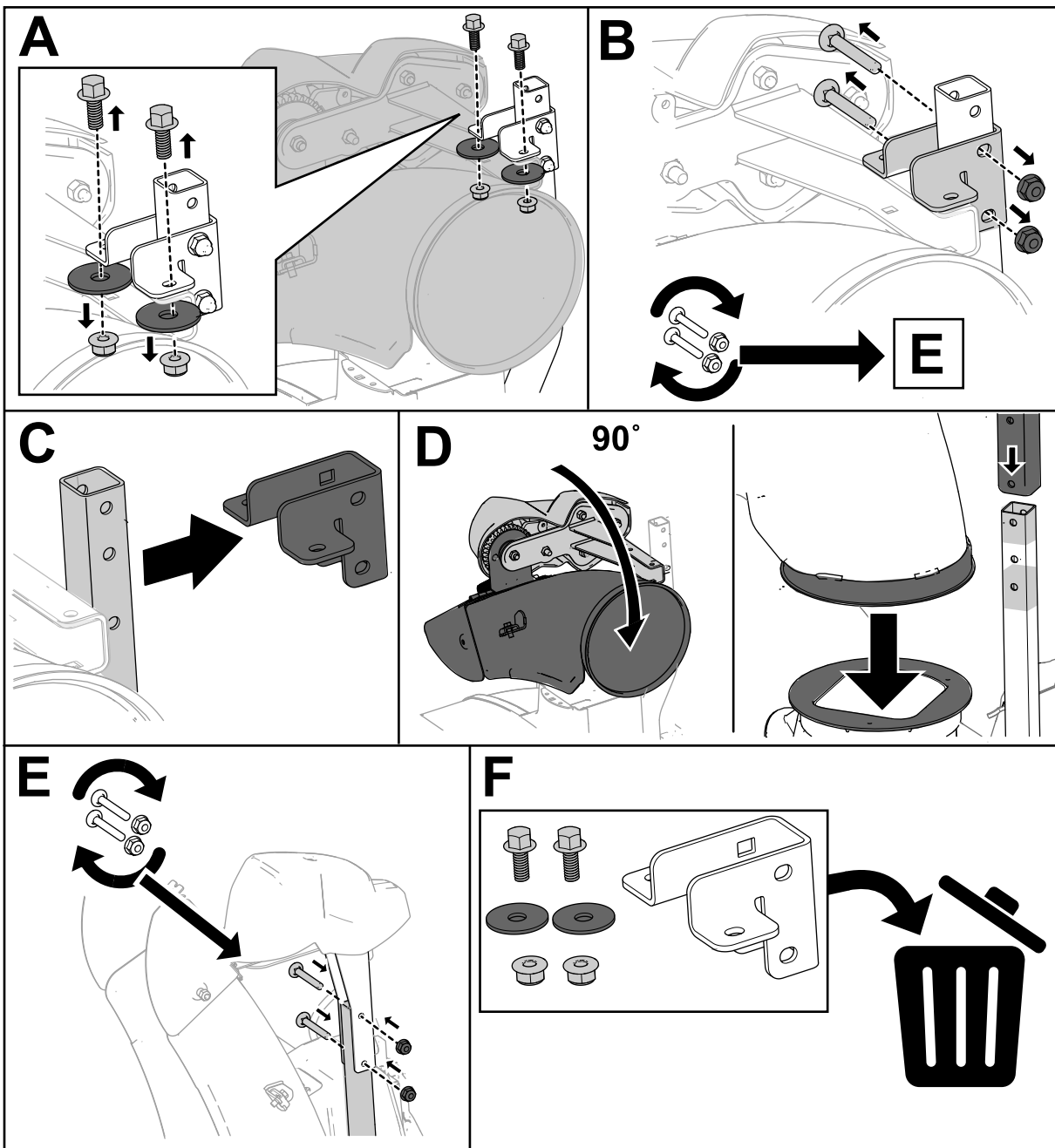
Сборка

1

Установка желоба

Детали не требуются

Процедура



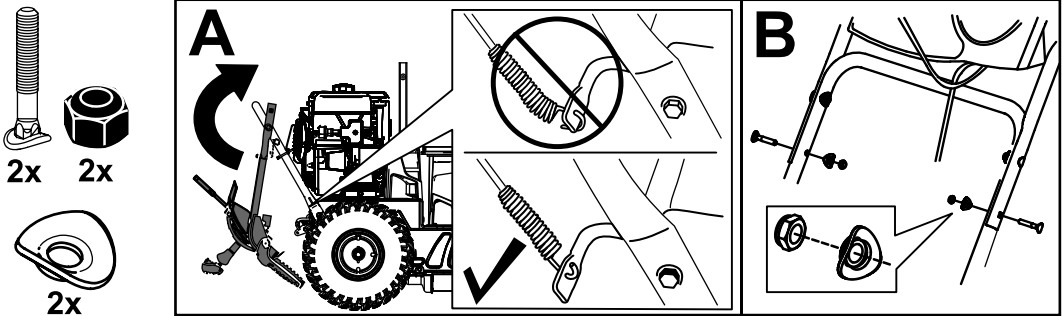
g385316

2

Установка верхней рукоятки

Детали не требуются

Процедура



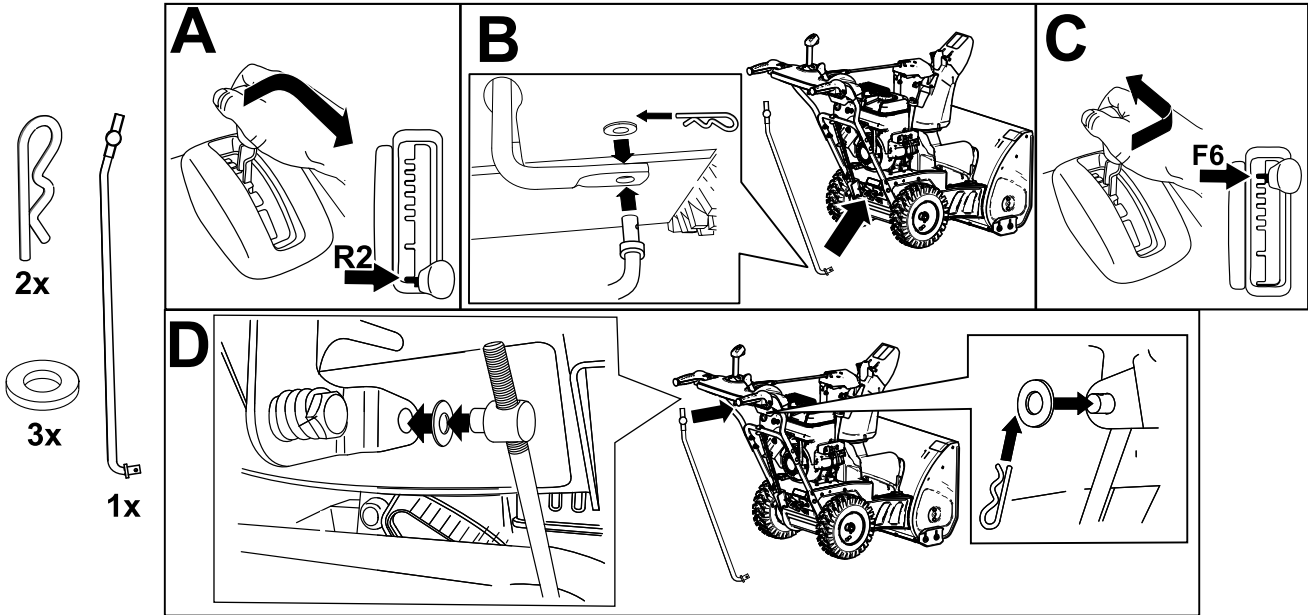
g263892

3

Установка рычажного механизма управления тягой

Детали не требуются

Процедура



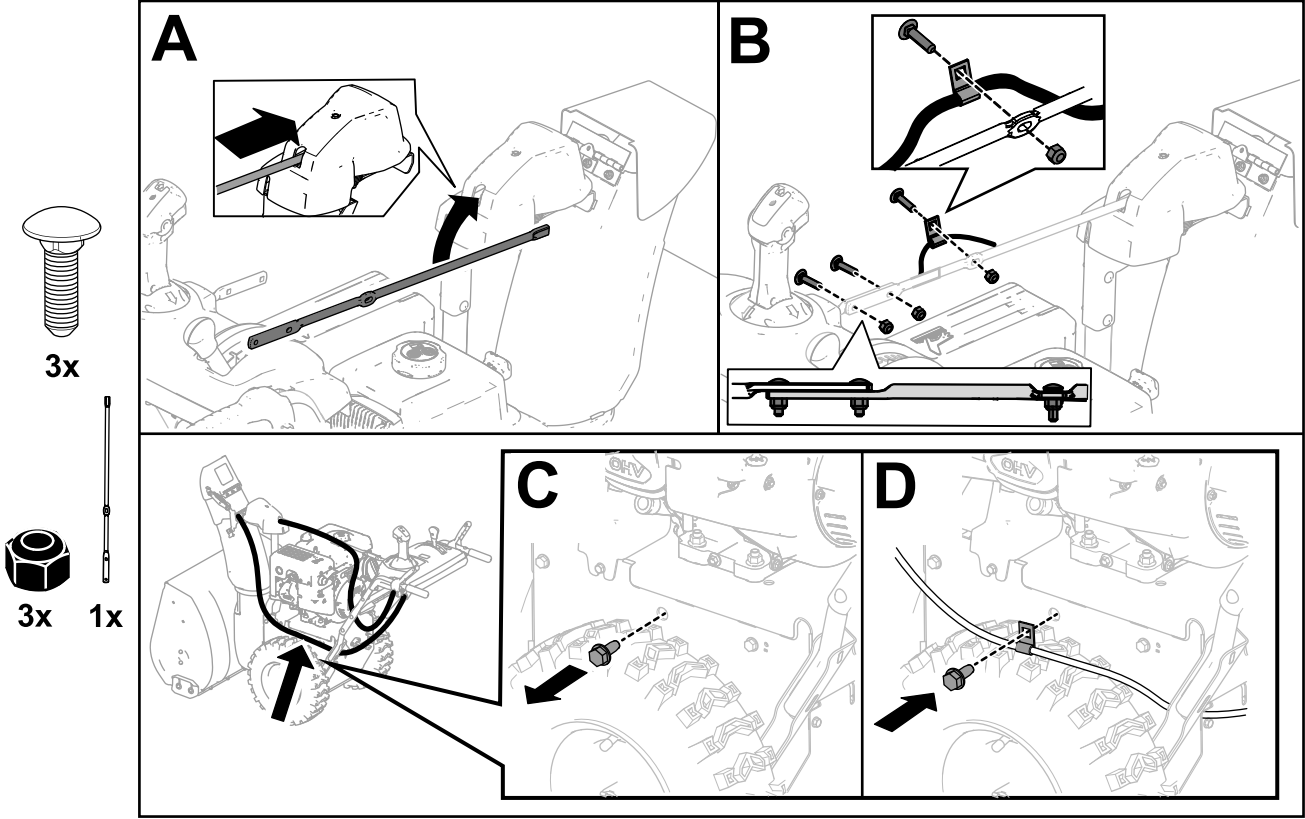
g252391

4

Установка штока управления разгружающим спуском

Детали не требуются

Процедура



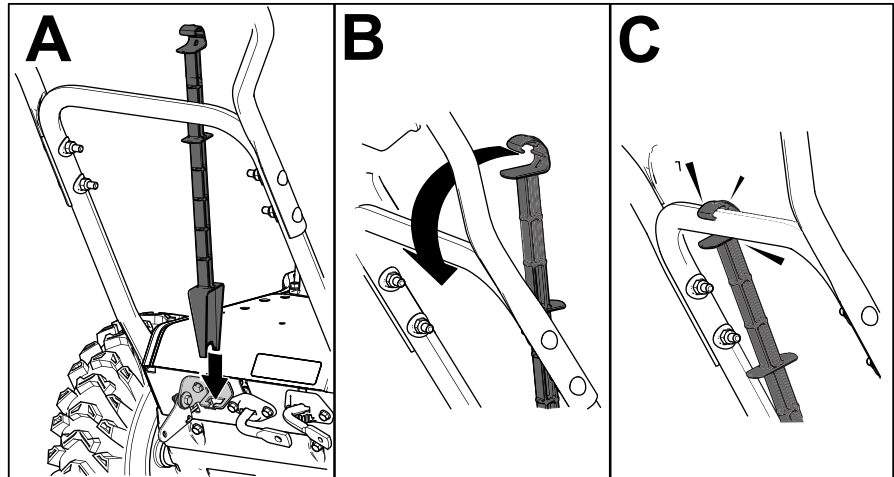
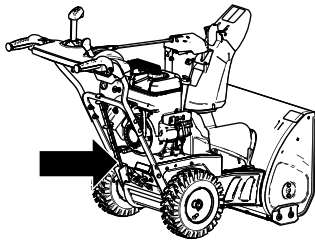
g257848

5

Установка инструмента для очистки снега

Детали не требуются

Процедура



g252394

6

Проверка уровня масла в двигателе

Детали не требуются

Процедура

Примечание: Ваш снегоуборщик работает при наличии масла в картере двигателя. Перед запуском двигателя проверьте уровень масла и в случае необходимости произведите дозаправку.

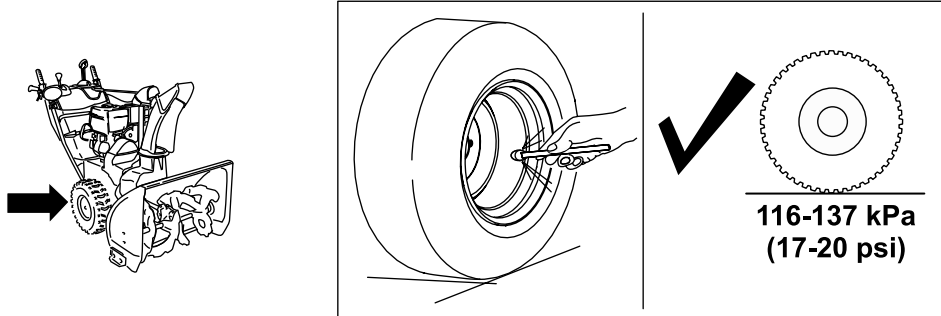
См. [Проверка уровня масла в двигателе \(страница 22\)](#).

7

Проверка давления воздуха в шинах

Детали не требуются

Процедура



g252396

8

Проверка полозьев и скребка

Детали не требуются

Процедура

См. [Проверка и регулировка полозьев и скребка \(страница 22\)](#).

9

Проверка работы привода тяги

Детали не требуются

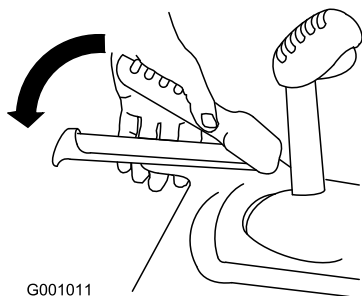
Процедура

⚠ ПРЕДОСТЕРЕЖЕНИЕ

Если привод отрегулирован неправильно, то снегоборщик может начать двигаться в направлении, противоположном намеренному, что может привести к травмам или повреждению имущества.

Тщательно проверьте привод тяги и в случае необходимости отрегулируйте его.

1. Запустите двигатель; см. [Пуск двигателя \(страница 14\)](#).
2. Переведите переключатель скоростей в положение R1; см. [Работа переключателя скоростей \(страница 17\)](#).
3. Прижмите левый рычаг (тяги) к рукоятке ([Рисунок 10](#)).



G001011

Рисунок 10

g001011

Знакомство с изделием

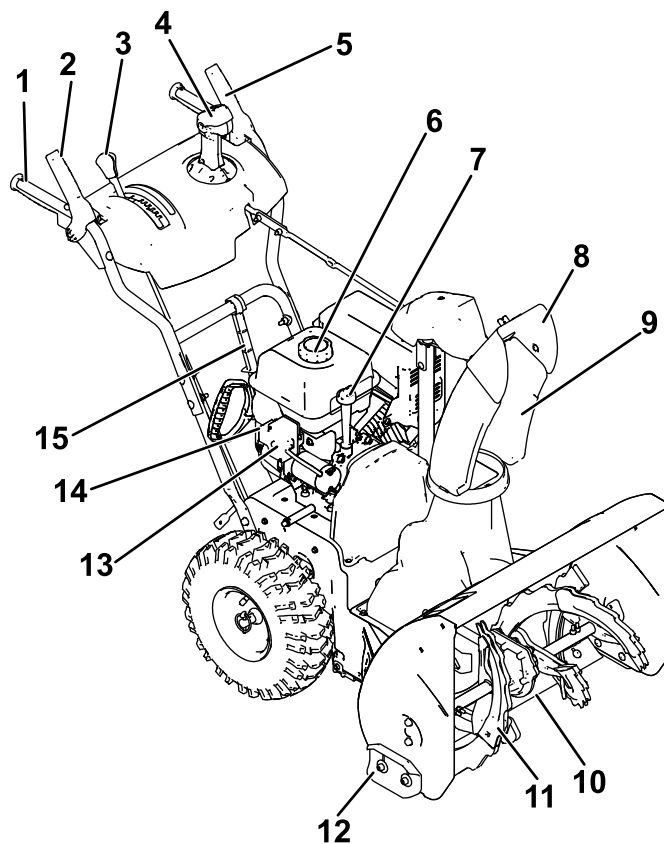


Рисунок 11

g264798

- Снегоуборщик должен двигаться назад. Если снегоуборщик не движется или движется вперед, выполните следующие операции:
- Отпустите рычаг тяги и выключите двигатель.
 - Отсоедините цапфу от рычага переключения скоростей.
 - Поверните цапфу на штоке управления скоростью вниз (по часовой стрелке).
 - Присоедините цапфу к рычагу переключения скоростей.
- Отпустите рычаг тяги.
 - Переведите переключатель скоростей в положение 1; см. [Работа переключателя скоростей \(страница 17\)](#).
 - Прижмите левый рычаг (тяги) к рукоятке (Рисунок 10).

- Снегоуборщик должен двигаться вперед. Если снегоуборщик не движется или движется назад, выполните следующие операции:
- Отпустите рычаг тяги и выключите двигатель.
 - Отсоедините цапфу от рычага переключения скоростей.
 - Поверните цапфу на штоке управления скоростью вверх (против часовой стрелки).
 - Присоедините цапфу к рычагу переключения скоростей.
- Если производились какие-либо регулировки, повторяйте указанную выше процедуру до тех пор, пока никаких регулировок не будет требоваться.

- | | |
|--|---|
| 1. Рукоятка (2 шт.) | 9. Разгружающий спуск |
| 2. Рычаг шнека/крыльчатки | 10. Скребок |
| 3. Рычаг переключения скоростей | 11. Шнек |
| 4. Управление желобом выброса снега Quick Stick® | 12. Полоз (2 шт.) |
| 5. Рычаг тяги | 13. Кнопка электрического стартера |
| 6. Крышка топливного бака | 14. Штекер электрического стартера |
| 7. Маслозаливная горловина / масломерный щуп | 15. Приспособление для очистки от снега |
| 8. Дефлектор разгружающего спуска | |

Внимание: Если машина движется, когда рычаг тяги отпущен, проверьте трос тяги; см. раздел [Контроль и регулировка троса тяги \(страница 23\)](#) или доставьте машину в сервисный центр официального дилера для технического обслуживания.

сертификации безопасности всегда приобретайте только оригинальные запасные части и приспособления компании Toro. Использование запасных частей и приспособлений, изготовленных другими производителями, может быть опасным и привести к аннулированию гарантии на изделие.

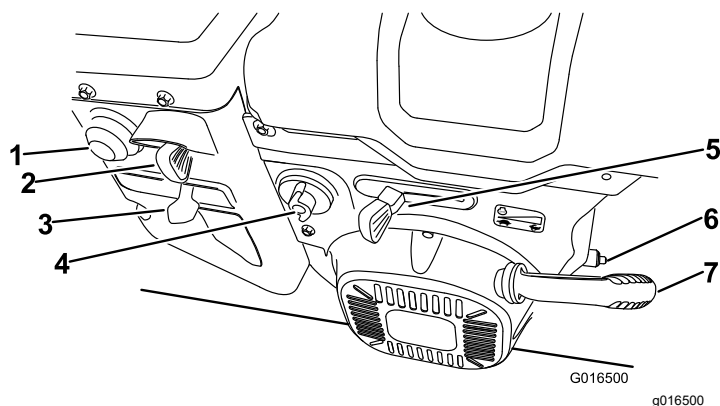


Рисунок 12

- | | |
|-------------------------------------|------------------------------|
| 1. Заливочный насос | 5. Дроссельная заслонка |
| 2. Ключ | 6. Маслосливная пробка |
| 3. Воздушная заслонка | 7. Рукоятка ручного стартера |
| 4. Клапан отключения подачи топлива | |

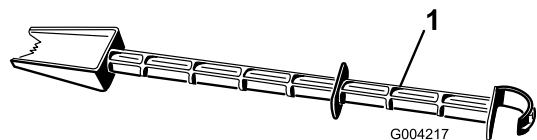


Рисунок 13

1. Приспособление для очистки от снега (прикрепленное к рукоятке)

Технические характеристики

Модель	Масса	Длина	Ширина	Высота
38814	79,4 кг	142 см	71 см	117 см
38819	81,6 кг			

Навесное оборудование и приспособления

Для улучшения и расширения возможностей машины можно использовать ряд утвержденных компанией Toro навесных орудий и вспомогательных приспособлений. Обратитесь в сервисный центр официального дилера или дистрибьютора или посетите сайт www.Toro.com, на котором приведен список всех утвержденных навесных орудий и вспомогательных приспособлений.

Для поддержания оптимальных рабочих характеристик машины и регулярного прохождения

Эксплуатация

Примечание: Определите левую и правую стороны машины относительно места оператора.

До эксплуатации

Правила техники безопасности при подготовке машины к работе

Общие правила техники безопасности

- **Только для моделей с электрическим запуском:** используйте удлинительные кабели и розетки, как описано в данном руководстве. Проверьте шнур питания перед подключением его к источнику питания. Если шнур поврежден, замените его. Отсоединяйте шнур питания, когда не планируете запускать машину.
- Используйте подходящую одежду, включая защитные очки, длинные брюки, нескользящую прочную обувь и средства защиты органов слуха. Завязывайте длинные волосы на затылке, не носите свободно висящую одежду и ювелирные украшения.
- Тщательно осмотрите площадку, на которой будет использоваться машина, удалив с нее все коврики для ног, санки, доски, провода и другие посторонние предметы.
- Поврежденные щитки, неисправные защитные устройства и нечитаемые наклейки следует отремонтировать или заменить до начала работ. Кроме того, подтяните все ослабленные крепежные детали.
- Отрегулируйте высоту кожуха коллектора так, чтобы обеспечить просвет над поверхностью, покрытой галькой или щебнем.

Правила техники безопасности при обращении с топливом

Топливо является легковоспламеняющейся и крайне взрывоопасной жидкостью. Пожар или взрыв топлива может вызвать ожоги у вас и других людей.

- Чтобы предотвратить воспламенение топлива разрядом статического электричества, перед заправкой устанавливайте емкость с топливом

и(или) машину на землю, а не на транспортное средство или другой объект.

- Заправляйте топливный бак вне помещения и при холодном двигателе. Надежно заверните крышку топливного бака и вытрите все пролитое топливо.
- Не курите при заправке и не заправляйте машину вблизи источников огня или искрения.
- Храните топливо в утвержденной к применению емкости для топлива в месте, недоступном для детей.
- Когда в баке есть топливо, наклоняйте машину только в соответствии с указаниями.
- При попадании топлива на одежду немедленно переоденьтесь.

Заправка топливного бака

- Для наилучших результатов используйте только чистый, свежий (полученный в течение последних 30 дней), неэтилированный бензин с октановым числом 87 или выше (метод оценки $(R+M)/2$).
- Приемлемыми считаются кислородосодержащие виды топлива, в состав которых входит до 10% спирта или 15% метил-трет-бутилового эфира (MTBE) по объему.
- **Не используйте** смеси этанола с бензином (такие как E15 или E85) с содержанием более 10% этанола по объему. Это может привести к нарушениям эксплуатационных характеристик и/или повреждениям двигателя, которые не будут покрываться гарантией.
- **Запрещается** использовать бензин, содержащий метанол.
- **Запрещается** хранить топливо на протяжении всего зимнего периода без стабилизирующей присадки в топливных баках или емкостях.
- **Не** добавляйте масло в бензин.

Не заполняйте топливный бак выше нижнего уровня заливной горловины бака. (Рисунок 14).

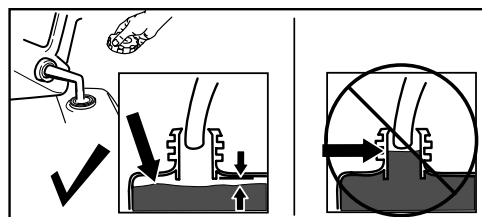


Рисунок 14

g216203

Внимание: Для получения наилучших результатов закупайте только такое

количество бензина, которое по вашим расчетам может быть использовано за 30 дней. Или же вы можете добавить стабилизирующую/кондиционирующую присадку в топливо, чтобы сохранять топливо в машине в течение более длительного времени, в соответствии с рекомендациями изготовителя стабилизирующей присадки.

В процессе эксплуатации

Правила техники безопасности во время работы

Общие правила техники безопасности

- **Выключите двигатель перед устранением засора машины и всегда используйте палку или приспособление для очистки от снега (если оно прилагается).**
- При работе снегоуборщика находитесь за рукоятками и в стороне от отверстия разгружающего спуска. **Лицо, руки, ноги и другие части тела оператора или одежда должны находиться на безопасном расстоянии от движущихся или вращающихся частей машины.**
- Никогда не направляйте разгружающий спуск в сторону людей или предметов, которым могут быть нанесены повреждения.
- Будьте предельно внимательны при работе на машине. Не совершайте какие-либо действия, отвлекающие ваше внимание; в противном случае возможны травмы или повреждение имущества.
- Соблюдайте осторожность, чтобы не поскользнуться и не упасть, особенно при перемещении в обратном направлении.

- Примите устойчивое положение и крепко держитесь за рукоятки. Двигайтесь шагом; бежать запрещено.
- Соблюдайте осторожность при эксплуатации машины на склоне.
- Не используйте машину в условиях плохой видимости или при низкой освещенности.
- Смотрите назад и будьте осторожны при движении машины задним ходом.
- В периоды, когда не производится активная уборка снега, отсоедините питание от шнека.
- Соблюдайте осторожность при эксплуатации машины на проездах, пешеходных дорожках или дорогах с гравийным покрытием, а также при их пересечении. Остерегайтесь скрытых опасностей и будьте внимательны на дорогах.
- Никогда не пытайтесь что-либо регулировать при работающем двигателе, за исключением случаев, когда это предписывается инструкциями.
- После удара о посторонний предмет выключите двигатель, извлеките ключ из замка зажигания и осмотрите машину на наличие повреждений. Устраните все повреждения, прежде чем запускать машину.
- При появлении аномальных вибраций машины выключите двигатель и немедленно проверьте машину с целью выявления причины вибраций.
- Запрещается запускать двигатель в помещении; выхлопные газы являются чрезвычайно опасными.
- Не перегружайте машину, пытаясь увеличить скорость уборки снега.
- Перед пуском двигателя выведите из зацепления все муфты и установите их в нейтральное положение.
- Выключайте двигатель каждый раз, когда вы покидаете рабочее место, перед очисткой или устранением засора коллектора, крыльчатки или разгружающего спуска, а также при любом ремонте, регулировке или осмотре машины.
- Никогда не включайте высокие транспортные скорости, если машина находится на скользкой поверхности.

Пуск двигателя

Модель с электрическим запуском

Примечание: Чтобы использовать электрический стартер (только на моделях с электрическим запуском), сначала присоедините шнур питания к разъему, а затем к розетке электрической сети. Используйте только включенный в перечень UL удлинительный шнур калибра 16, рекомендованный для использования вне помещения и имеющий длину не более 15 м.

⚠ ПРЕДУПРЕЖДЕНИЕ

Повреждение шнура питания может привести к поражению электрическим током или возгоранию.

Перед использованием снегоуборщика внимательно проверьте состояние шнура питания. Если шнур поврежден, не используйте его. Поврежденный шнур питания следует немедленно заменить или отремонтировать. Обратитесь в ближайший сервисный центр официального дилера для получения помощи.

⚠ ПРЕДОСТЕРЕЖЕНИЕ

Не оставляйте машину подключенной к сети во избежание случайного запуска снегоуборщика посторонними лицами, что может привести к травмированию людей или порче имущества.

Отсоединяйте шнур питания, когда не требуется запускать машину.

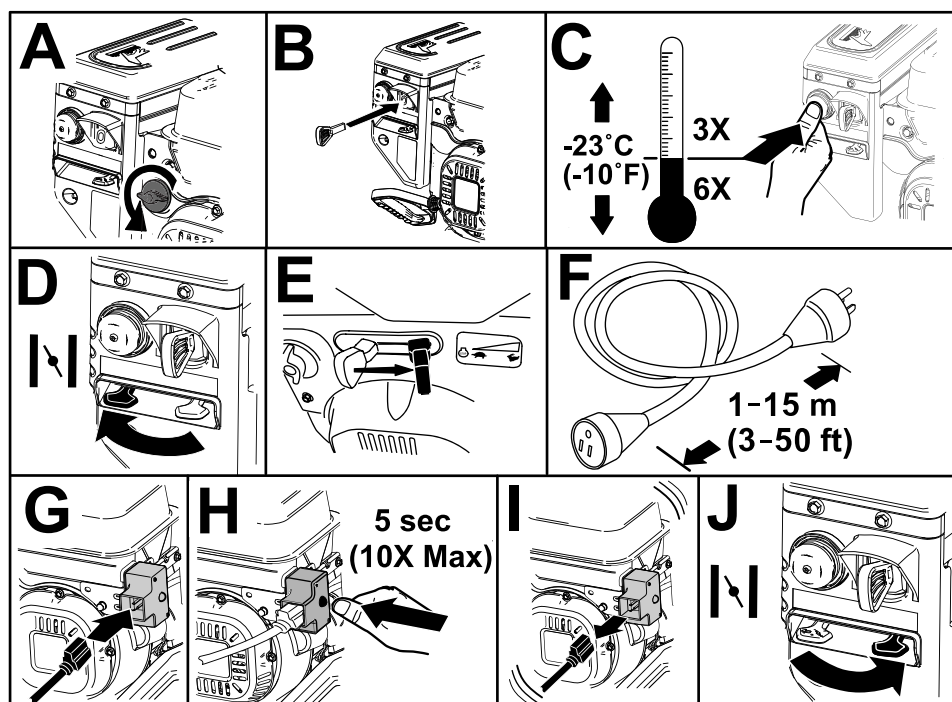


Рисунок 15

g254927

Стандартная модель

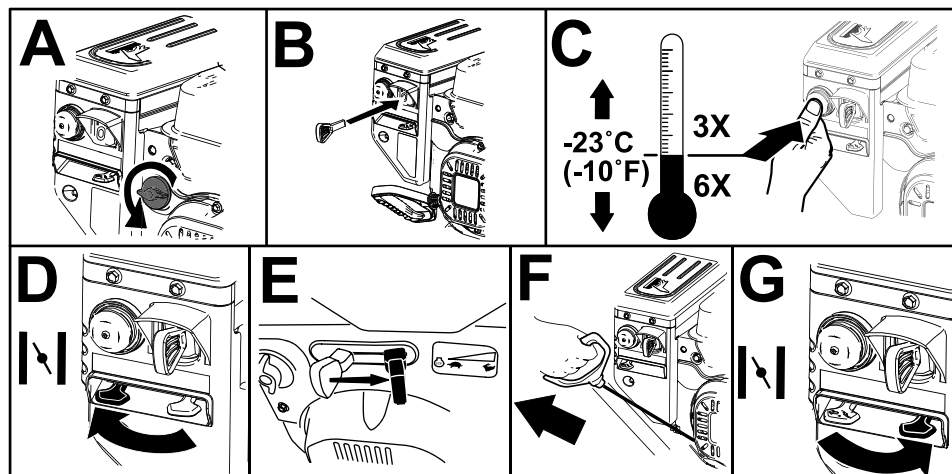


Рисунок 16

g254928

Останов двигателя

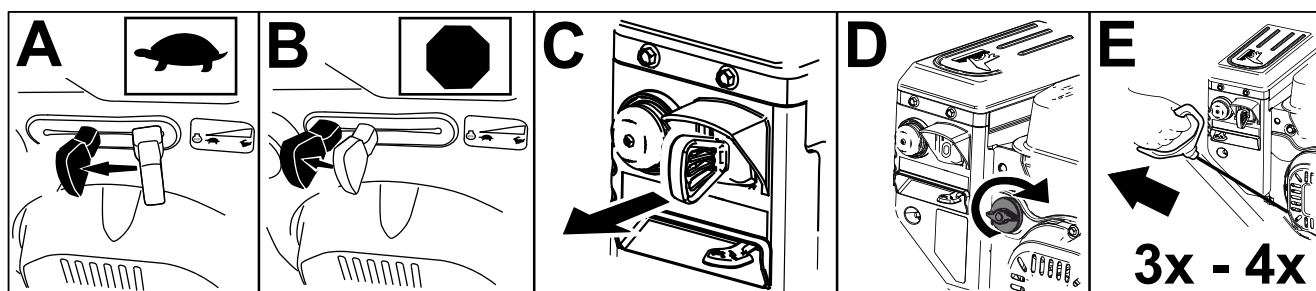


Рисунок 17

g254411

Эксплуатация привода тяги

⚠ ПРЕДОСТЕРЕЖЕНИЕ

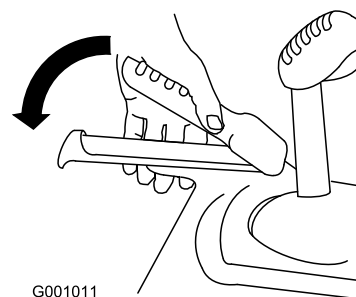
Если привод отрегулирован неправильно, то снегоборщик может начать двигаться в направлении, противоположном наменному, что может привести к травмам или повреждению имущества.

Тщательно проверьте привод тяги и в случае необходимости отрегулируйте его в соответствии с инструкциями; см. дополнительную информацию в разделе [Контроль и регулировка троса тяги \(страница 23\)](#).

Внимание: Если машина движется, когда рычаг тяги отпущен, проверьте трос тяги;

см. раздел [Контроль и регулировка троса тяги \(страница 23\)](#) или доставьте машину в сервисный центр официального дилера для технического обслуживания.

1. Для включения привода тяги прижмите левый рычаг (тяги) к рукоятке ([Рисунок 18](#)).



G001011

Рисунок 18

g001011

2. Для остановки привода тяги отпустите рычаг тяги.

Работа переключателя скоростей

Переключатель позволяет выбирать 6 передних скоростей и 2 задних. Для изменения скорости отпустите рычаг тяги и передвиньте рычаг переключателя скоростей в нужное положение (Рисунок 19). Рычаг фиксируется в пазе, соответствующем выбранной скорости.

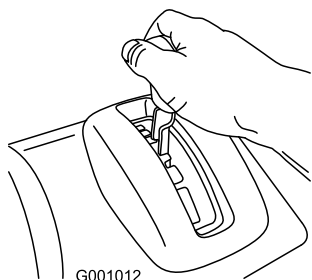


Рисунок 19

G001012

Работа привода шнека/крыльчатки

1. Для включения привода шнека/крыльчатки прижмите правый рычаг (шнека/крыльчатки) к рукоятке (Рисунок 20).

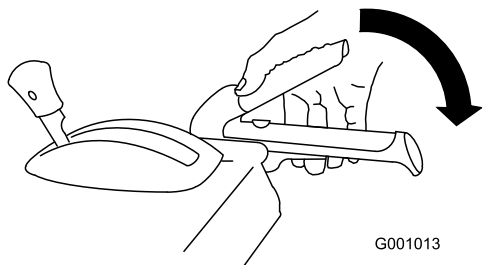


Рисунок 20

G001013

2. Для остановки шнека и крыльчатки отпустите правый рычаг.

Внимание: Когда рычаг шнека/крыльчатки и рычаг тяги прижаты, последний фиксирует рычаг шнека/крыльчатки в нижнем положении, освобождая правую руку оператора. Для того, чтобы освободить оба рычага, просто отпустите левый рычаг (тяги).

3. Если шнек и крыльчатка продолжают вращаться после отпускания их рычага управления, прекратите эксплуатацию снегоуборщика. Проверьте трос шнека/крыльчатки и при необходимости

отрегулируйте его; см. раздел [Проверка и регулировка троса привода шнека/крыльчатки \(страница 23\)](#). Или же обратитесь в сервисный центр официального дилера для техобслуживания.

▲ ПРЕДУПРЕЖДЕНИЕ

Если при отпущенном рычаге управления шнек и крыльчатка продолжают вращаться, это может привести к тяжелому травмированию оператора и находящихся поблизости людей.

Не эксплуатируйте снегоуборщик. Привлекайте для обслуживания уполномоченного дилера.

Использование рукоятки Quick Stick®

Удерживайте синий колпачок триггера в нижнем положении для использования рукоятки Quick Stick, управляющей перемещением разгружающего спуска и дефлектора разгружающего спуска. Отпустите колпачок триггера для фиксации положения разгружающего спуска и дефлектора разгружающего спуска (Рисунок 21).

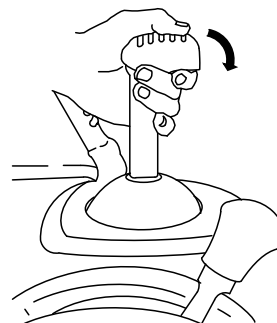


Рисунок 21

G001014

G001014

Перемещение разгружающего спуска

Удерживая синий колпачок триггера в нижнем положении, перемещайте рукоятку Quick Stick влево для перемещения разгружающего спуска влево, и передвигайте эту рукоятку вправо для перемещения разгружающего спуска вправо (Рисунок 22).

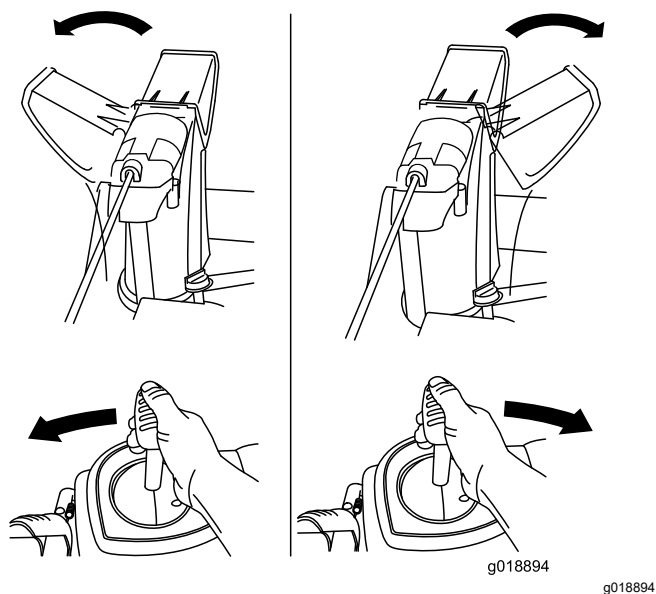


Рисунок 22

- Если угол поворота разгружающего спуска налево меньше угла поворота направо, убедитесь, что трос проходит внутри рукояток. См. [2 Установка верхней рукоятки \(страница 6\)](#).
- Если желоб выброса не перемещается или не фиксируется в требуемом положении при отпускании колпачка триггера, вам необходимо отрегулировать трос фиксатора желоба выброса.

Перемещение дефлектора разгружающего спуска

Удерживая синий колпачок триггера в нижнем положении, передвигайте рукоятку Quick Stick вперед для опускания дефлектора разгружающего спуска и назад для подъема дефлектора ([Рисунок 23](#)).

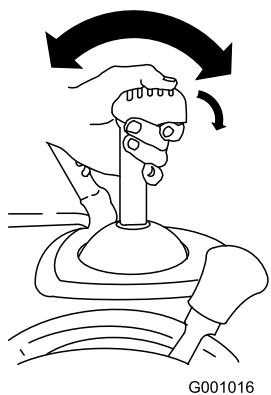


Рисунок 23

Чистка засоренного разгружающего спуска

⚠ ПРЕДУПРЕЖДЕНИЕ

Если шнек и крыльчатка вращаются, но снег из разгружающего спуска не выбрасывается, возможно, разгружающий спуск засорен.

Никогда не очищайте разгружающий спуск рукой. Это может привести к травме.

- Чтобы устранить засор разгружающего спуска, займите рабочее место оператора и отпустите левый рычаг (тяги). При работающих шнеке и крыльчатке нажмите вниз на рукоятки для того, чтобы поднять переднюю часть машины на несколько сантиметров над мостовой. Затем быстро поднимите рукоятки для того, чтобы передняя часть снегоуборщика ударилась о мостовую. В случае необходимости повторяйте эту операцию до тех пор, пока из спуска не появится струя снега.
- Если не удастся прочистить разгружающий спуск ударом передней части машины о землю, **выключите двигатель, дождитесь остановки всех движущихся частей и используйте специальный инструмент для очистки спуска от снега ([Рисунок 13](#))**.

Внимание: При ударе передней части снегоуборщика о землю в процессе очистки спуска полозья могут сдвинуться. Отрегулируйте положение полозьев и надежно затяните их болты; см. [Проверка и регулировка полозьев и скребка \(страница 22\)](#).

Советы по эксплуатации

▲ ОПАСНО

Вращение крыльчатки и шнека во время работы машины может привести к повреждению конечностей вплоть до травматической ампутации.

- Перед регулировкой, очисткой, осмотром, поиском и устранением неисправностей или ремонтом машины выключите двигатель и дождитесь остановки всех движущихся частей. Отсоедините провод от свечи зажигания и держите его в стороне от свечи для предотвращения случайного пуска двигателя.
- Удалите посторонние предметы с разгружающего спуска; см. раздел [Чистка засоренного разгружающего спуска \(страница 18\)](#). Никогда не очищайте руками разгружающий спуск ([Рисунок 14](#)), а в случае попадания в него посторонних предметов используйте специальное приспособление для очистки от снега.
- При работе снегоуборщика находитесь за рукоятками и в стороне от отверстия разгружающего спуска.
- Лицо, руки, ноги, другие части тела оператора и одежда должны находиться в стороне от закрытых, движущихся или вращающихся частей.

▲ ПРЕДУПРЕЖДЕНИЕ

Выброс камней, забытых игрушек и других предметов крыльчаткой может нанести серьезные травмы оператору и находящимся рядом людям.

- Очищайте участок, намеченный для уборки снега, от предметов, которые могут быть захвачены и выброшены шнеком.
- Не допускайте детей и домашних животных в зону работы снегоуборщика.
- При выбросе снега всегда устанавливайте рычаг дроссельной заслонки в положение БЫСТРО.
- Если обороты двигателя снижаются под действием нагрузки или колеса

проскальзывают, переведите снегоуборщик на более низкую передачу.

- Если передняя часть снегоуборщика поднимается, переведите снегоуборщик на более низкую передачу. Если передняя часть продолжает задирается, поднимите рукоятки.

После эксплуатации

Правила техники безопасности после работы с машиной

Общие правила техники безопасности

- Никогда не храните машину с заполненным топливным баком в здании, где имеются такие источники воспламенения, как водонагреватели, электронагреватели или сушилки для одежды. Перед постановкой машины на хранение в закрытом пространстве дайте двигателю остыть.
- При размещении машины на хранение более чем на 30 дней см. важную информацию в разделе [Безопасность при хранении \(страница 28\)](#).
- После выброса снега продолжайте работу машины в течение нескольких минут для предотвращения образования льда в коллекторе и крыльчатке.

Защита от воздействия низких температур по окончании использования

- В условиях обильного снегопада и низких температур возможно примерзание органов управления и движущихся частей. **В случае примерзания органов управления не прилагайте чрезмерных усилий.** Если возникают трудности при использовании некоторых органов управления или частей машины, запустите двигатель и дайте ему поработать в течение нескольких минут.
- После использования снегоуборщика дайте возможность двигателю поработать в течение нескольких минут для предотвращения примерзания движущихся частей. Включите

шнек и крыльчатку, чтобы удалить остатки снега из корпуса. Поверните рукоятку Quick Stick для предупреждения ее примерзания. Выключите двигатель, дождитесь остановки всех движущихся частей и удалите лед и снег с машины.

- Чтобы предотвратить замерзание ручного и электрического стартеров, при выключенном двигателе несколько раз вытяните рукоятку ручного стартера и один раз нажмите на кнопку электрического пуска.

Техническое обслуживание

Рекомендуемый график(и) технического обслуживания

Периодичность технического обслуживания	Порядок технического обслуживания
Через первые 2 часа	<ul style="list-style-type: none">• Осмотрите трос тяги и при необходимости отрегулируйте его.• Проверьте трос шнека/крыльчатки и при необходимости отрегулируйте его.
Через первые 5 часа	<ul style="list-style-type: none">• Замените масло в двигателе.
Перед каждым использованием или ежедневно	<ul style="list-style-type: none">• Проверьте уровень масла в двигателе и при необходимости долейте масло.
Через каждые 100 часов	<ul style="list-style-type: none">• Замените свечу зажигания.
Ежегодно	<ul style="list-style-type: none">• Проверьте положение полозьев и скребка и при необходимости отрегулируйте их.• Осмотрите трос тяги и при необходимости отрегулируйте или замените его.• Осмотрите трос шнека/крыльчатки и при необходимости отрегулируйте или замените его.• Проверьте уровень масла в редукторе шнека и в случае необходимости долейте масло.• Замените масло в двигателе.• Произведите смазку шестигранного вала.
Ежегодно, или до помещения на хранение	<ul style="list-style-type: none">• Проверьте давление воздуха в шинах и доведите его до величины 1,16-1,37 бар.• В конце зимнего сезона слейте бензин и дайте двигателю поработать для того, чтобы осушить топливный бак и карбюратор.• Вызовите официального дилера по техническому обслуживанию для проведения осмотра и (в случае необходимости) замены ремня привода тяги и/или ремня привода шнека/крыльчатки.

Техника безопасности при обслуживании

Прочтите приведенные ниже предостережения по технике безопасности, прежде чем выполнять техническое обслуживание машины:

- Прежде чем покинуть рабочее место оператора, выключите двигатель, извлеките ключ из замка зажигания и дождитесь остановки всех движущихся частей машины. Дайте машине остыть перед регулировкой, техническим обслуживанием, очисткой или помещением на хранение.
- Во время работы и при выполнении регулировки или ремонта всегда используйте средства защиты глаз от попадания посторонних предметов, которые могут быть выброшены машиной.

- Для поддержания машины в безопасном рабочем состоянии как можно чаще проверяйте затяжку всех крепежных деталей.

- Не изменяйте настройки регулятора оборотов двигателя.

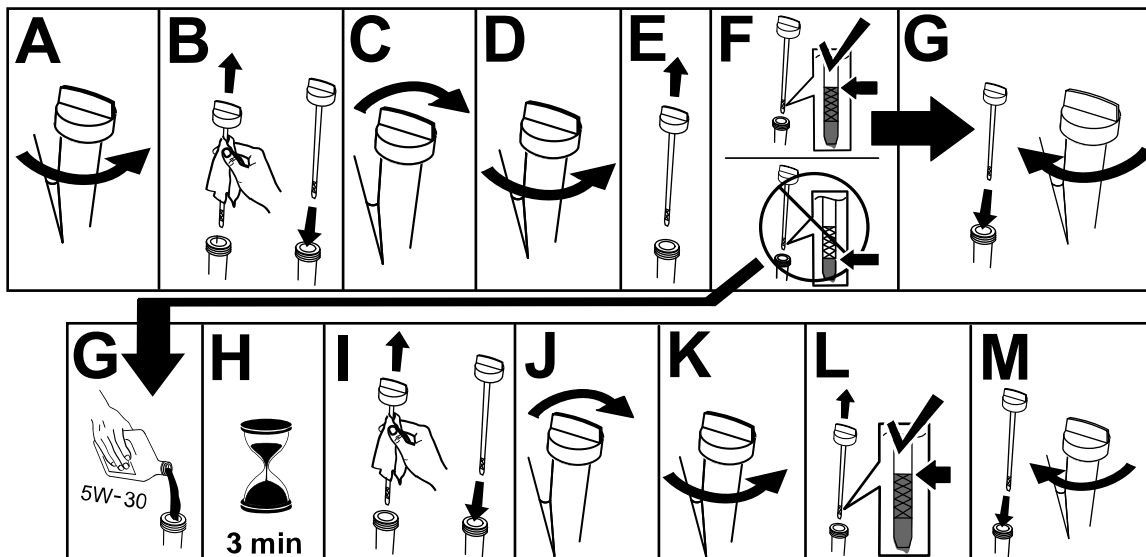
Приобретайте только оригинальные запасные детали и принадлежности Toro.

Подготовка к операциям технического обслуживания

1. Установите машину на ровную поверхность.
2. Выключите двигатель и дождитесь остановки всех движущихся частей.
3. Отсоедините провод свечи зажигания. См. [Замена свечи зажигания \(страница 26\)](#).

Проверка уровня масла в двигателе

Интервал обслуживания: Перед каждым использованием или ежедневно—Проверьте уровень масла в двигателе и при необходимости долейте масло.



g257528

Проверка и регулировка полозьев и скребка

Интервал обслуживания: Ежегодно—Проверьте положение полозьев и скребка и при необходимости отрегулируйте их.

Проверьте положение полозьев и скребка, чтобы шнек не касался мостовой или поверхности, покрытой гравием. Отрегулируйте полозья и скребок, чтобы компенсировать их износ.

1. Проверьте давление в шинах; см. раздел [7 Проверка давления воздуха в шинах \(страница 9\)](#).
2. Ослабьте затяжку гаек, крепящих оба полоза к боковинам шнека так, чтобы шнек мог легко перемещаться вверх и вниз.

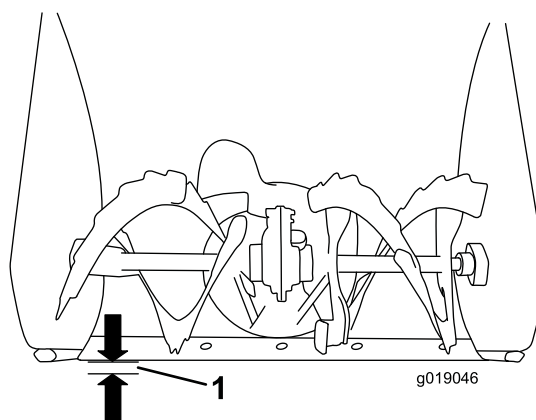


Рисунок 25

g019046

1. 3 мм

Внимание: Лопасты шнека должны поддерживаться над уровнем земли полозьями.

3. Скребок должен располагаться параллельно поверхности на высоте 3 мм.

Примечание: Если на мостовой имеются трещины, ухабы и неровности, произведите регулировку полозьев, чтобы увеличить высоту скребка. Для работы на поверхностях, покрытых гравием, при регулировке опускайте полозья дальше вниз для того, чтобы снегоуборщик не захватывал камни.

4. Передвигайте полозья вниз до тех пор, пока они не окажутся на одном уровне с землей.

- Надежно затяните гайки, которые крепят оба полоза к боковинам шнека.

Примечание: Чтобы быстро отрегулировать ослабленные полозья, поднимите и зафиксируйте скребок на высоте 3 мм над мостовой, затем опустите полозья на мостовую.

Примечание: Если полозья сильно изношены, их можно перевернуть, чтобы мостовой касалась сторона, не подвергшаяся износу.

Контроль и регулировка троса тяги

Интервал обслуживания: Через первые 2 часа—Осмотрите трос тяги и при необходимости отрегулируйте его.

Ежегодно—Осмотрите трос тяги и при необходимости отрегулируйте или замените его.

Если у снегоуборщика не включаются передние или задние скорости или снегоуборщик движется, когда отпущен рычаг привода, отрегулируйте трос тяги.

Если левый трос (тяги) отрегулирован неправильно, выполните следующие действия:

- Ослабьте затяжку контргайки.
- Прижмите рычаг тяги к рукоятке и удерживайте его на месте ([Рисунок 26](#)).

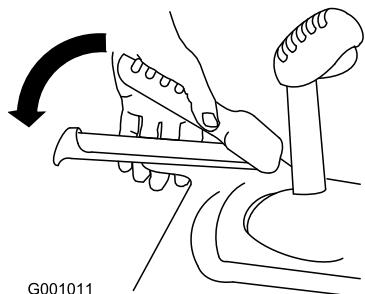


Рисунок 26

- Ослабьте натяжение или подтяните винтовую стяжку, чтобы отрегулировать длину пружины на 5,5 см, как показано на [Рисунок 27](#).

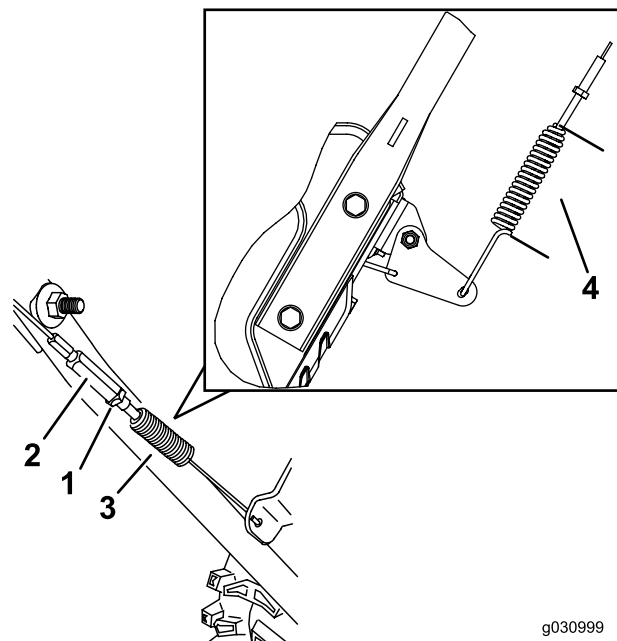


Рисунок 27

- | | |
|--------------------|------------|
| 1. Контргайка | 3. Пружина |
| 2. Винтовая стяжка | 4. 5,5 см |

- Затяните контргайку ([Рисунок 27](#)), убедившись в том, что имеется небольшое натяжение тросика.
- Если тяговый тросик правильно отрегулирован, но проблему устранить не удается, обратитесь к уполномоченному дилеру по техническому обслуживанию.

Проверка и регулировка троса привода шнека/крыльчатки

Интервал обслуживания: Через первые 2 часа—Проверьте трос шнека/крыльчатки и при необходимости отрегулируйте его.

Ежегодно—Осмотрите трос шнека/крыльчатки и при необходимости отрегулируйте или замените его.

- Ослабьте затяжку контргайки.
- Прижмите рычаг шнека/крыльчатки к рукоятке и удерживайте его на месте ([Рисунок 28](#)).

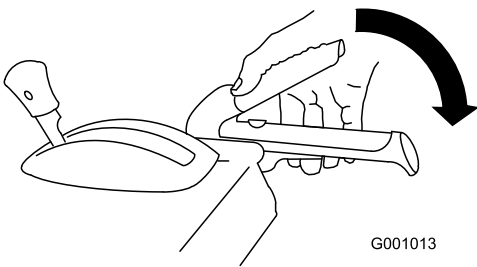


Рисунок 28

- Ослабьте натяжение или подтяните винтовую стяжку, чтобы отрегулировать длину пружины на 7 см, как показано на Рисунок 29.

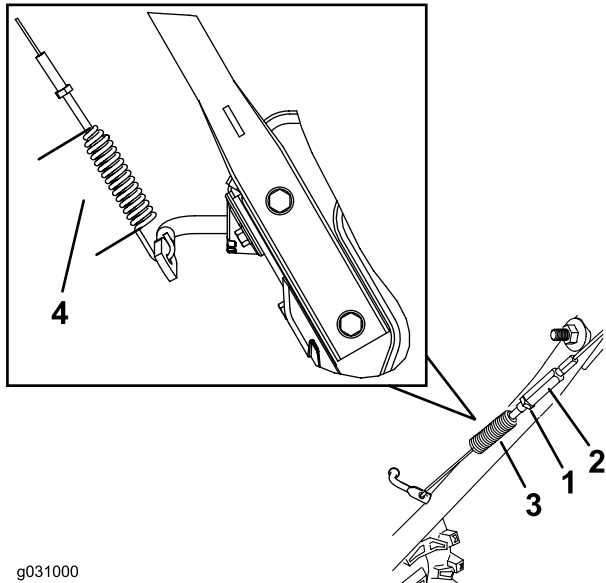


Рисунок 29

- Контргайка
- Винтовая стяжка
- Пружина
- 7 см

- Затяните контргайку (Рисунок 29), убедившись в том, что имеется небольшое натяжение тросика.
- Если трос шнека/крыльчатки правильно отрегулирован, а недостаток остается, обратитесь в сервисный центр официального дилера.

Проверка уровня масла в редукторе шнека

Интервал обслуживания: Ежегодно—Проверьте уровень масла в редукторе шнека и в случае необходимости долейте масло.

- Установите машину на ровную поверхность.

- Очистите поверхность вокруг пробки редуктора (Рисунок 30).

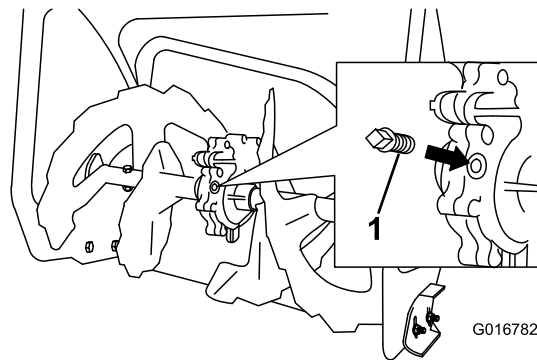


Рисунок 30

- Пробка с резьбой
 - Выверните пробку из редуктора.
 - Проверьте уровень масла в редукторе. Масло должно находиться на 9,5 мм ниже отверстия заливной горловины.
 - Если уровень масла низкий, добавьте в редуктор трансмиссионное масло GL-5 или GL-6, SAE 80-90 EP до уровня на 9,5 мм ниже отверстия заливной горловины.
- Примечание:** Не используйте синтетическое масло.
- Вверните пробку в редуктор.

Замена масла в двигателе

Интервал обслуживания: Через первые 5 часа—Замените масло в двигателе.

Ежегодно—Замените масло в двигателе.

По возможности дайте двигателю поработать в течение нескольких минут непосредственно перед заменой масла, так как горячее масло лучше вытекает и уносит с собой больше посторонних частиц, чем холодное.

Объем моторного масла	Модель 38814: 0,6 л*, Модель 38819: 0,7 л*
Вязкость масла	См. Рисунок 32.
Эксплуатационная характеристика по классификации API	SJ или выше.

* После слива масла из картера двигателя в нем остаются остатки масла. Не заливайте в картер двигателя объем масла, равный полной вместимости картера. Заливайте масло в

картер двигателя в соответствии с указаниями в следующих пунктах.

Используйте [Рисунок 32](#) приведенный ниже для выбора оптимальной вязкости масла для ожидаемого диапазона наружных температур:

1. Установите машину на ровную поверхность.
2. Очистите поверхность вокруг пробки для слива масла ([Рисунок 31](#)).

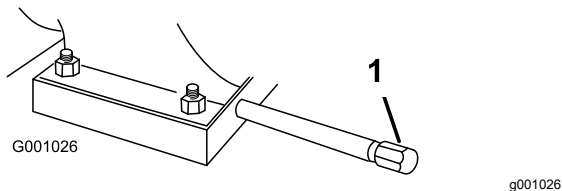


Рисунок 31

1. Пробка для слива масла

3. Установите поддон для масла под трубопроводом слива и снимите пробку для слива масла.
4. Слейте масло.

Примечание: Удаляйте в отходы использованное масло согласно установленным нормам и правилам в местный пункт по утилизации.

5. Установите пробку сливного отверстия масла и надежно затяните ее.
6. Очистите поверхность вокруг маслозаливной горловины / щупа.
7. Отверните масломерный щуп и выньте его.
8. Осторожно заполните маслом картер двигателя примерно на $\frac{3}{4}$ объема через маслозаливную горловину.

Используйте [Рисунок 32](#) приведенный ниже для выбора оптимальной вязкости масла для ожидаемого диапазона наружных температур:

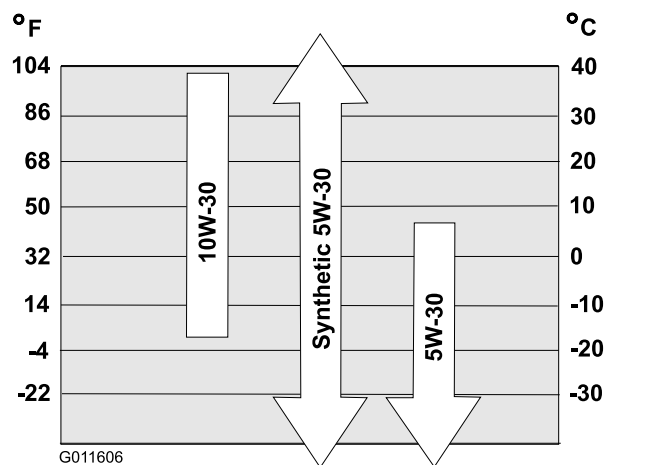


Рисунок 32

9. Подождите 3 минуты, пока уровень масла не установится в двигателе.
10. Вытрите щуп чистой салфеткой.
11. Вставьте щуп в маслозаливную горловину, заверните его, затем извлеките щуп.
12. Заметьте отметку уровня масла на щупе.
 - Если уровень масла на щупе слишком низкий, осторожно залейте небольшое количество масла в маслозаливную горловину, подождите 3 минуты и повторите действия, указанные в пунктах [10 – 12](#), чтобы масло достигло требуемого уровня на щупе.
 - Если уровень масла на щупе слишком высокий, слейте излишек масла, чтобы довести масло до требуемого уровня на щупе.
13. Плотно вставьте масломерный щуп в маслозаливную горловину.

Внимание: Слишком низкий или высокий уровень масла в картере может привести к повреждению двигателя во время запуска.

Смазка шестигранного вала

Интервал обслуживания: Ежегодно—Произведите смазку шестигранного вала.

Раз в год наносите на шестигранный вал тонкий слой автомобильного двигательного масла ([Рисунок 33](#)).

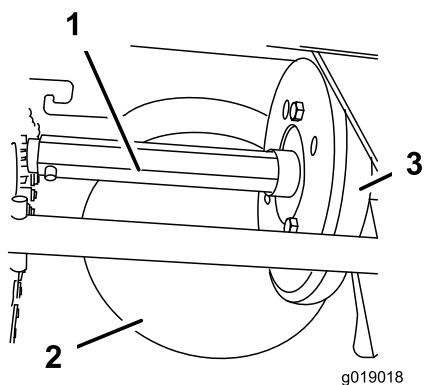


Рисунок 33

- | | |
|------------------------------|---------------------|
| 1. Шестигранный вал | 3. Резиновое колесо |
| 2. Стальной фрикционный шкив | |

Внимание: Не допускайте попадания масла на резиновое колесо или стальной фрикционный шкив, так как в этом случае привод тяги будет проскальзывать (**Рисунок 33**).

1. Слейте топливо из топливного бака.
2. Наклоните машину вперед на кожух шнека и зафиксируйте ее так, чтобы она не могла упасть.
3. Снимите заднюю крышку (**Рисунок 34**).

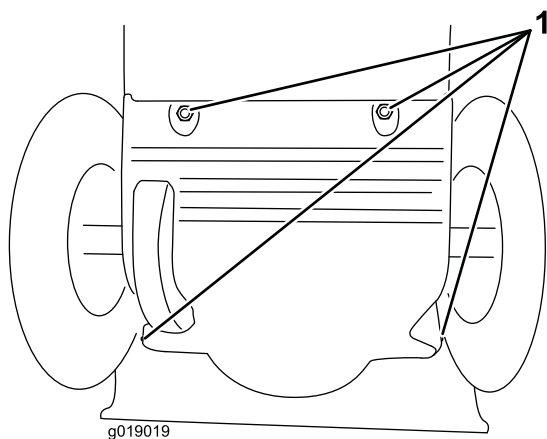


Рисунок 34

1. Винты

4. Переведите рычаг переключения скоростей в положение R2.
5. Опустите палец в автомобильное двигательное масло и **нанесите тонкий слой масла** на шестигранный вал.
6. Переведите рычаг переключения скоростей в положение 6.
7. Нанесите смазку на противоположный конец шестигранного вала.

8. Несколько раз переведите рычаг переключения скоростей вперед и назад.
9. Установите заднюю крышку и возвратите машину в рабочее положение.

Замена свечи зажигания

Интервал обслуживания: Через каждые 100 часов—Замените свечу зажигания.

⚠ ПРЕДУПРЕЖДЕНИЕ

Замена свечи зажигания на горячем двигателе может привести к ожогам.

Чтобы заменить свечу зажигания, подождите, пока двигатель остынет.

Используйте свечу Toro или эквивалентную (Champion® RN9YC или NGK BPR6ES).

1. Снимите изоляционный колпачок (**Рисунок 35**).

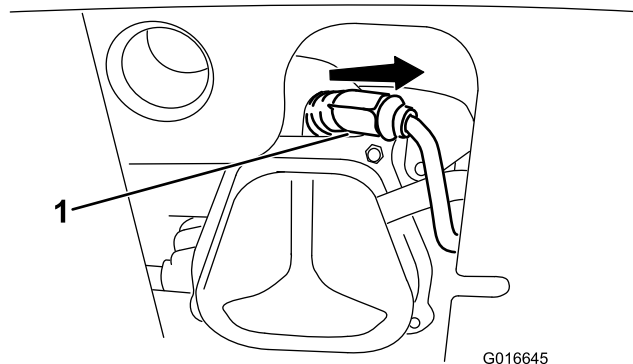


Рисунок 35

1. Изоляционный колпачок свечи зажигания
-
2. Очистите поверхность вокруг гнезда для свечи зажигания.

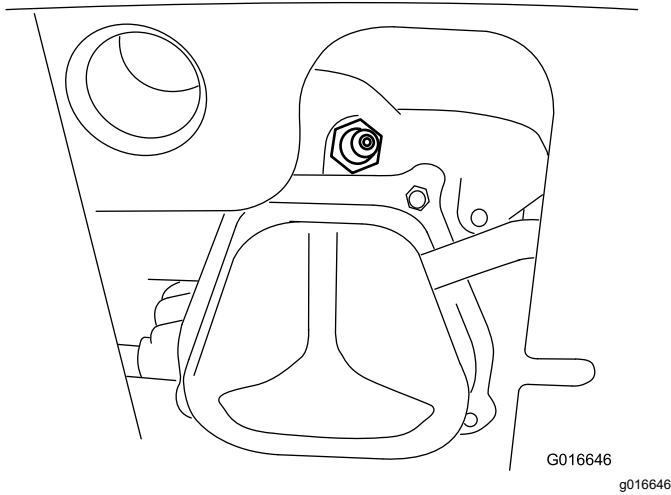


Рисунок 36

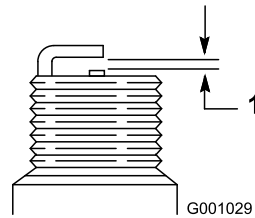


Рисунок 37

1. 0,76 мм

- Установите новую свечу, плотно затяните ее и подсоедините провод зажигания к свече.

Примечание: Убедитесь, что провод зажигания надежно установлен с фиксацией на свече.

- Выверните и утилизируйте старую свечу зажигания.

Примечание: Для удаления свечи зажигания потребуются гаечный ключ с трещоткой и удлиненной рукояткой.

- На новой свече установите зазор между электродами 0,76 мм, как показано на [Рисунок 37](#).

Замена приводных ремней

Если ремень привода шнека/крыльчатки или ремень привода тяги изношен, пропитан маслом или поврежден каким-либо иным образом, обратитесь в сервисный центр официального дилера для замены ремня.

Замена фары

Только для модели 38819

При необходимости замените фару в сборе (№ по каталогу Toro: 138-0670).

- Отсоедините разъем провода фары с тыльной части фары (вид А на [Рисунок 38](#)).
- Отверните болт и гайку, которые крепят фару в сборе к кронштейну фары, затем снимите старую фару в сборе (вид В на [Рисунок 38](#)).
- Прикрепите новую фару в сборе к кронштейну фары с помощью ранее снятой гайки и болта (вид С на [Рисунок 38](#)).
- Вставьте разъем провода фары в тыльную часть фары до его надежной фиксации на месте (вид D на [Рисунок 38](#)).

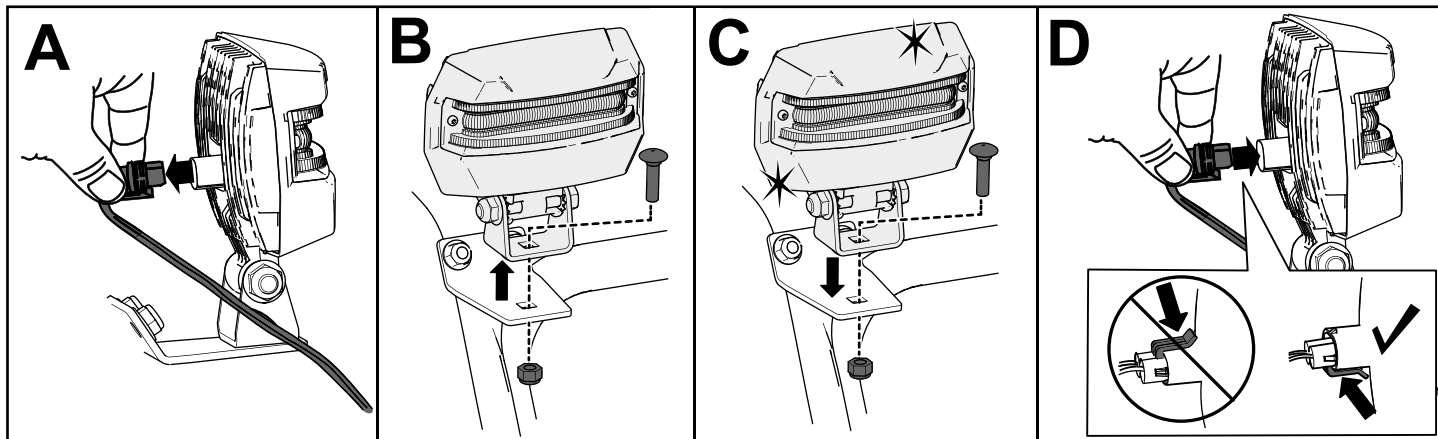


Рисунок 38

Хранение

Безопасность при хранении

- Прежде чем покинуть рабочее место оператора, выключите двигатель, извлеките ключ из замка зажигания и дождитесь остановки всех движущихся частей машины. Дайте машине остыть перед регулировкой, техническим обслуживанием, очисткой или помещением на хранение.
- Пары топлива легко воспламеняются, взрывоопасны и опасны для здоровья при их вдыхании. Если вы храните снегоуборщик в месте, где имеются источники открытого пламени, пары топлива могут воспламениться и стать причиной взрыва.
- Запрещается хранить машину в доме (жилом помещении), подвале или в каком-либо другом месте, где могут находиться такие источники воспламенения, как водонагреватели, комнатные электрообогреватели, сушилки для одежды, печи и другие подобные устройства.
- Не допускайте наклона снегоуборщика вперед или назад при наличии топлива в топливном баке, т. к. в этом случае топливо может вытечь из снегоуборщика.
- Запрещается хранить машину с рукояткой, опущенной на землю, так как в этом случае масло может вытекать в цилиндр двигателя и на землю, и двигатель может не завестись.

Хранение машины

1. Перед последней в году заправкой двигателя добавьте в свежее топливо стабилизатор топлива согласно рекомендации изготовителя стабилизатора.

Внимание: Запрещается хранить топливо дольше, чем это рекомендовано производителем стабилизатора топлива.

2. Дайте двигателю поработать в течение 10 минут для того, чтобы обработанное топливо могло распространиться по топливной системе.
3. Дайте машине поработать до тех пор, пока в двигателе не кончится топливо.
4. Еще раз запустите двигатель.
5. Дайте двигателю поработать до остановки. Если двигатель больше не запускается,

значит, его топливная система достаточно осушена.

6. Дайте двигателю остыть.
7. Извлеките ключ.
8. Тщательно очистите снегоуборщик.
9. Подкрасьте поврежденные поверхности краской, приобретенной у официального дилера. Перед покраской зачистите наждачной бумагой поврежденные участки, а также используйте антикоррозийные средства для защиты металлических частей от коррозии.
10. Подтяните все винты, болты и контргайки с ослабленной затяжкой. Отремонтируйте или замените все поврежденные части.
11. Закройте снегоуборщик чехлом и храните его в чистом сухом месте, недоступном для детей.

Расконсервация машины после хранения

Пройдите ежегодное техническое обслуживание согласно рекомендуемому графику технического обслуживания; см. [Техническое обслуживание \(страница 21\)](#).

Поиск и устранение неисправностей

Проблема	Возможная причина	Корректирующие действия
Электрический стартер не вращается (только у моделей с электрическим запуском).	<ol style="list-style-type: none"> 1. Шнур питания отсоединен от розетки или от снегоборщника. 2. Шнур питания изношен, поврежден или имеет следы коррозии. 3. Отсутствует напряжение на розетке электропитания. 	<ol style="list-style-type: none"> 1. Присоедините шнур питания к розетке и (или) снегоборщнику. 2. Замените шнур питания. 3. Вызовите квалифицированного электрика для подачи напряжения на розетку.
Двигатель не запускается или запускается с трудом.	<ol style="list-style-type: none"> 1. Ключ не находится в замке зажигания. 2. Рычаг воздушной заслонки находится в положении Выкл. и кнопка заливочного насоса не нажата. 3. Клапан отключения подачи топлива закрыт. 4. Рычаг дроссельной заслонки не находится в положении БЫСТРО. 5. Топливный бак пуст или в топливной системе находится застоявшееся топливо. 6. Провод свечи зажигания ослаблен или не подсоединен. 7. Свеча зажигания имеет следы питтинга (осповидного разрушения) или грязи; неправильно отрегулирован зазор свечи. 8. Крышка вентиляционного отверстия топливной системы загрязнена. 9. Уровень масла в картере двигателя слишком низкий или слишком высокий. 	<ol style="list-style-type: none"> 1. Вставьте ключ в замок зажигания. 2. Установите рычаг воздушной заслонки в положение «Вкл.» (On) и нажмите 3 раза на кнопку заливочного насоса. 3. Откройте клапан отключения подачи топлива. 4. Установите регулятор дроссельной заслонки в положение БЫСТРО. 5. Слейте топливо и/или залейте в топливный бак свежее топливо (со сроком хранения не более 30 дней). Если проблема не устранена, обратитесь в сервисный центр официального дилера. 6. Присоедините провод к свече зажигания. 7. Проверьте свечу зажигания и при необходимости отрегулируйте зазор. Замените свечу зажигания, если на ней имеются следы питтинга, загрязненные участки или трещины. 8. Удалите грязь из вентиляционного отверстия или замените крышку топливной системы. 9. Добавьте или слейте масло для того, чтобы уровень масла в картере двигателя соответствовал отметке Full (Полный) на щупе.
Двигатель работает неравномерно.	<ol style="list-style-type: none"> 1. Воздушная заслонка находится в положении Вкл. 2. Клапан отключения подачи топлива открыт не полностью. 3. Топливный бак почти пуст или содержит застоявшееся топливо. 4. Провод свечи зажигания неплотно подсоединен. 5. Свеча зажигания имеет следы питтинга (осповидного разрушения) или грязи; неправильно отрегулирован зазор свечи. 6. Уровень масла в картере двигателя слишком низкий или слишком высокий. 	<ol style="list-style-type: none"> 1. Переместите воздушную заслонку в положение Выкл. 2. Откройте клапан отключения подачи топлива. 3. Слейте топливо и залейте в топливный бак свежее топливо (со сроком хранения не более 30 дней). Если проблема не устранена, обратитесь в сервисный центр официального дилера. 4. Присоедините провод к свече зажигания. 5. Проверьте свечу зажигания и при необходимости отрегулируйте зазор. Замените свечу зажигания, если на ней имеются следы питтинга, загрязненные участки или трещины. 6. Добавьте или слейте масло для того, чтобы уровень масла в картере двигателя соответствовал отметке Full (Полный) на щупе.

Проблема	Возможная причина	Корректирующие действия
<p>Двигатель работает, однако машина выбрасывает снег очень слабо или не выбрасывает совсем.</p>	<ol style="list-style-type: none"> 1. При выбросе снега рычаг дроссельной заслонки не установлен в положение БЫСТРО. 2. Снегоуборщик движется слишком быстро, не успевая убирать снег. 3. Вы пытаетесь убрать слишком много снега за один захват. 4. Вы пытаетесь убирать очень тяжелый или мокрый снег. 5. Разгружающий спуск засорен. 6. Натяжка ремня привода шнека/крыльчатки ослабла или ремень сошел со шкива. 7. Ремень привода шнека/крыльчатки изношен или поврежден. 	<ol style="list-style-type: none"> 1. Установите регулятор дроссельной заслонки в положение БЫСТРО. 2. Переключите снегоуборщик на более низкую передачу. 3. Убирайте меньше снега за один захват. 4. Не перегружайте машину слишком тяжелым или мокрым снегом. 5. Очистите разгружающий спуск. 6. Установите и/или отрегулируйте ремень привода шнека/крыльчатки; см. информацию по техническому обслуживанию на веб-сайте www.Toro.com либо отправьте снегоуборщик уполномоченному дилеру по техническому обслуживанию. 7. Замените ремень привода шнека/крыльчатки; см. информацию по техническому обслуживанию на веб-сайте www.Toro.com либо отправьте снегоуборщик уполномоченному дилеру по техобслуживанию.
<p>Разгружающий спуск либо не фиксируется в нужном положении, либо не движется.</p>	<ol style="list-style-type: none"> 1. Трос фиксатора желоба выброса не отрегулирован должным образом. 	<ol style="list-style-type: none"> 1. Отрегулируйте трос фиксатора желоба выброса.
<p>Снегоуборщик недостаточно чисто убирает снег с поверхности.</p>	<ol style="list-style-type: none"> 1. Полозья и скребок не отрегулированы должным образом. 2. Давление в шинах не одинаково. 	<ol style="list-style-type: none"> 1. Отрегулируйте полозья и (или) скребок. 2. Проверьте и отрегулируйте давление в одной или обеих шинах.

Примечания:

Уведомление о конфиденциальности Европейского агентства по защите окружающей среды (ЕЕА) / Великобритании

Использование ваших персональных данных компанией Toro

Компания The Toro Company («Торо») обеспечивает конфиденциальность ваших данных. Когда вы приобретаете наши изделия, мы можем собирать о вас некоторую личную информацию напрямую или через ваше местное представительство или дилера компании Toro. Компания Toro использует эту информацию, чтобы выполнять свои контрактные обязательства, такие как регистрация вашей гарантии, обработка вашей гарантийной претензии или для связи с вами в случае отзыва продукции, а также для других законных целей ведения деятельности, например, для оценки удовлетворенности клиентов, улучшения наших изделий или предоставления вам информации, которая может быть вам интересна. Компания Toro может предоставлять вашу информацию своим дочерним компаниям, филиалам, дилерам или другим деловым партнерам в связи с указанными видами деятельности. Мы также можем раскрывать персональные данные, когда это требуется согласно законодательству или в связи с продажей, приобретением или слиянием компании. Мы никогда не будем продавать ваши персональные данные каким-либо другим компаниям для целей маркетинга.

Хранение ваших персональных данных

Компания Toro хранит ваши персональные данные до тех пор, пока они являются актуальными в связи с вышеуказанными целями и в соответствии с требованиями законодательства. Для получения дополнительной информации по применяемым срокам хранения данных свяжитесь с нами по электронной почте legal@toro.com.

Обязательство компании Toro по обеспечению безопасности

Ваши персональные данные могут быть обработаны в США или другой стране, в которой могут действовать менее строгие законы о защите информации, чем в стране вашего проживания. Когда мы передаем ваши данные за пределы страны вашего проживания, мы предпринимаем требуемые согласно закону действия, чтобы убедиться, что приняты надлежащие меры защиты ваших данных и соблюдается конфиденциальность при обращении с ними.

Доступ и исправление

Вы имеете право на исправление или просмотр ваших персональных данных, можете возражать против обработки ваших данных или ограничивать их обработку. Чтобы сделать это, свяжитесь с нами по электронной почте legal@toro.com. Если вы беспокоитесь о том, каким образом компания Toro обращается с вашей информацией, мы рекомендуем обратиться с соответствующими вопросами непосредственно к нам. Просим обратить внимание, что резиденты европейских стран имеют право подавать жалобу в Агентство по защите персональных данных.