



Count on it.

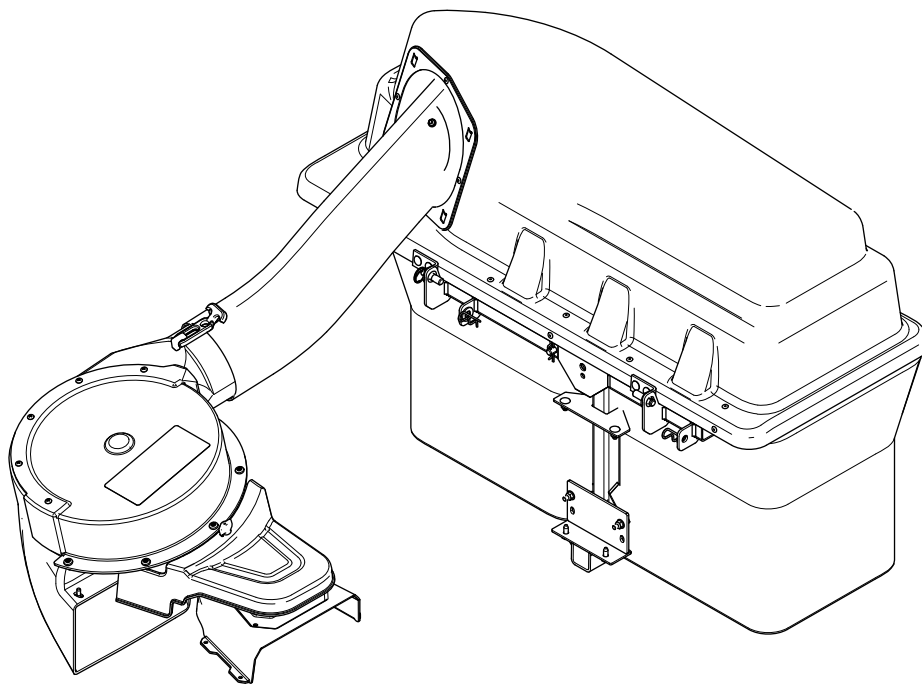
Form No. 3454-950 Rev A

Manualul utilizatorului

**Sistem de colectare cu doi saci
E-Z Vac™ Complete**

Tractora de tuns iarba TimeCutter® HD

Nr. model 79345—Nr. serie 40000000 și Sus



⚠ ATENȚIE

CALIFORNIA

Propunere 65 Avertismente

Utilizarea acestui produs poate cauza expunerea la substanțe chimice cunoscute în Statul California ca substanțe care cauzează cancerul, defectele de naștere sau afecțiuni ale sistemului reproductiv.

Nr. model _____

Nr. serie _____

Acest manual identifică potențialele pericole și conține mesaje de siguranță identificate prin simbolul de alertă de siguranță (Figura 2), semnalizând un pericol care poate cauza răni gravă sau moartea dacă nu respectați următoarele măsuri de precauție recomandate.



Figura 2

g000502

1. Simbolul de alertă de siguranță

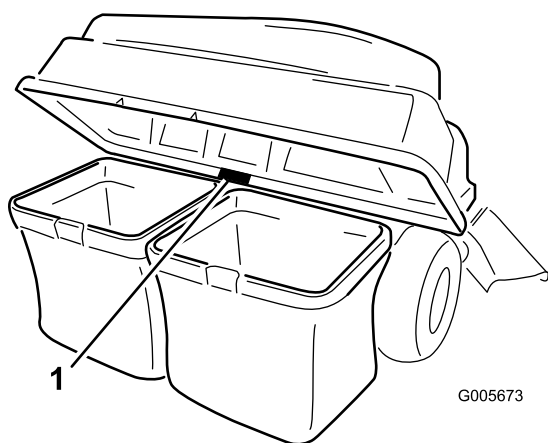
Acest manual utilizează 2 cuvinte pentru a evidenția informațiile. **Important** atrage atenția asupra informațiilor mecanice speciale și **Notă** accentuează informațiile generale care necesită atenție specială.

Introducere

Citiți cu atenție aceste informații pentru a învăța modul corespunzător de utilizare și întreținere a produsului și pentru a evita răni și deteriorarea acestuia. Aveți responsabilitatea de a utiliza produsul în mod corespunzător și sigur.

Vizitați site-ul www.Toro.com pentru siguranța produsului și materiale de instruire privind utilizarea, informații privind accesoriile, ajutor la căutarea unui distribuitor sau pentru înregistrarea produsului.

De fiecare dată când aveți nevoie de service, piese originale Toro sau informații suplimentare, contactați un furnizor de servicii autorizat sau departamentul Servicii Clienți Toro și pregătiți numerele de model sau de serie ale produsului. Figura 1 identifică locația numerelor de model sau de serie pe produs. Scrieți numerele în spațiul furnizat.



G005673

g005673

Figura 1

1. Locația numerelor de model și de serie

Cuprins

Siguranță în funcționare	3
Siguranța tractării	4
Decal-uri instructive și de siguranță	5
Reglare	6
1 Pregătirea mașinii	7
2 Montarea greutății	7
3 Îndepărtarea deflectorului pentru iarbă și a capacului curelei	8
4 Montarea deflectorului și a suportului suflantei	9
5 Montarea ansamblului fuliei, a capacului curelei și a urubului cu umăr	10
6 Montarea elementului de montare a dispozitivului de atașare	11
7 Montarea tijei de blocare	13
8 Asamblarea părții superioare a sistemului de colectare	13
9 Montarea părții superioare a sistemului de colectare	14
10 Montarea ansamblului suflantei	15
11 Montarea curelei suflantei și a capacului sistemului de colectare cu acționare electrică	16
12 Montarea tuburilor de evacuare	18
Operare	20
Golirea sacilor pentru iarbă	20
Eliminarea obstacolelor din sistemul de colectare	21
Îndepărtarea sistemului de colectare	22
Indicații de exploatare	22

Întreținere	24
Program(e) de întreținere recomandat(e)	24
Pregătirea pentru întreținere	24
Curățarea ecranului capotei.....	24
Curățarea sistemului de colectare i a sacilor	25
Verificarea curelei suflantei	25
Înlocuirea curelei suflantei	25
Verificarea sistemului de colectare.....	25
Verificarea lamelor mainii de tuns iarba.....	26
Depozitare	26
Depozitarea sistemului de colectare	26
Înlăturarea defectiunilor	27

Siguranță în funcționare

⚠ ATENȚIE

În timpul utilizării sistemului de colectare, suflanta se rotete și poate tăia sau răni mâinile și degetele.

- Înainte de reglarea, curățarea, repararea și inspectarea suflantei și înainte de desfundarea jgheabului, opriți motorul și așteptați oprirea tuturor pieselor mobile. Scoateți cheia.
- Utilizați un băț și nu mâinile pentru a elimina obstrucțiile din suflantă i tub.
- Țineți mâinile i picioarele la distanță de piesele mobile. Nu efectuați reglaje cu motorul în funcțiune.

⚠ ATENȚIE

Resturile, cum ar fi frunzele, iarba sau tufiurile pot lua foc. Un incendiu în zona motorului poate provoca vătămări corporale i daune materiale.

- Aveți grijă să nu se acumuleze resturi în zona motorului i a tobei de eapament.
- Aveți grijă când deschideți capacul sistemului de colectare pentru a împiedica resturile să cadă în zona motorului i a tobei de eapament.
- Înainte de depozitare, lăsați maina să se răcească.

Următoarea listă conține informații specifice despre sigurana produselor Toro i alte informații cu privire la siguranță pe trebuie să le cunoașteți.

- Familiarizai-vă cu utilizarea în sigurană a echipamentului, cu comenzile de operare i indicatoarele de sigurană.
- Aveți grijă deosebită cu dispozitivul de adunat iarbă sau alte dispozitive de ataare. Acestea pot modifica caracteristicile de funcționare i stabilitatea mainii.
- Urmăi recomandările pentru adăugarea sau îndepărtarea greutăților descrise în *Manualul operatorului* mainii.
- Nu folosiți un dispozitiv de adunat iarbă pe pante abrupte. Un dispozitiv de adunat iarbă greu poate cauza pierderea controlului sau răsturnarea mainii.

- Încetini i acordai o atenie deosebită pe terenuri în pantă. Tăiai iarba pe pante dintr-o parte în alta. Starea gazonului poate afecta stabilitatea mainii. Fii extrem de precaui când lucrei în apropierea pantelor.
- La deplasarea pe pante, efectuai manevrele uor i treptat. Nu schimbai brusc viteza sau direcia sau nu virai brusc.
- Dispozitivul de adunat iarbă poate reduce vizibilitatea în spate. Acordai o atenie deosebită când operai maina în mararier.
- Încărcai sau descărcai cu grijă maina pe/de pe un camion sau o remorcă.
- Nu folosii puntea mainii de tuns iarba fără deflectorul de evacuare sau dispozitivul de adunat iarbă.
- Parcai maina pe o suprafaă plană, decuplei transmisiile, cuplai frâna de parcare i oprii motorul înainte de a părăsi poziia operatorului din orice motiv, inclusiv desfundarea sau golirea dispozitivului de adunat iarbă.
- Dacă îndepărtai dispozitivul de adunat iarbă, montai orice deflector de evacuare sau apărătoare care a fost îndepărtată pentru a-l monta la loc. Nu utilizezi maina fără ca dispozitivul de adunat iarbă sau deflectorul pentru iarbă să fie montate integral.
- Nu lăsa iarbă în dispozitivul de adunat iarbă pentru perioade mari de timp.
- Componentele dispozitivului de adunat iarbă sunt supuse uzurii i deteriorării, ceea ce ar putea duce la expunerea pieselor mobile sau la proiectarea obiectelor. Verificai frecvent componentele i înlocuie-le cu piesele recomandate de producător, dacă este necesar.

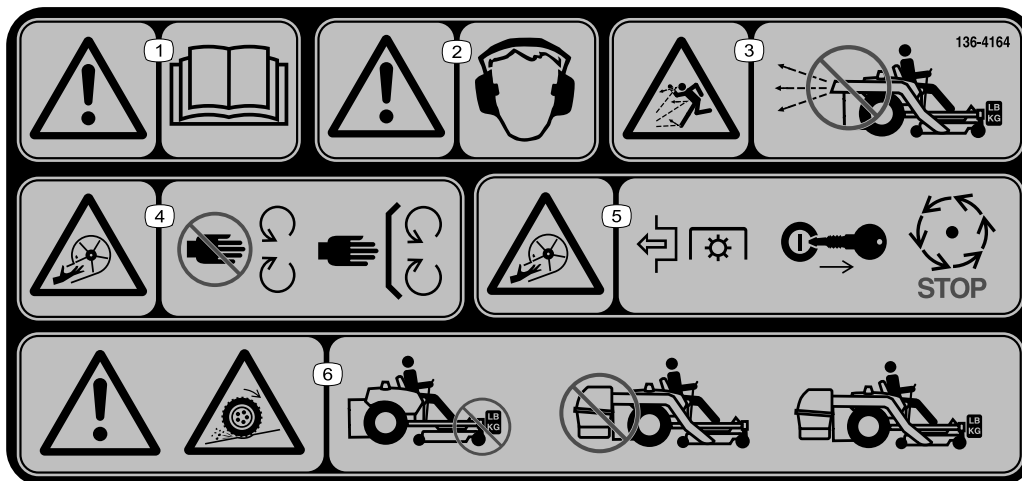
Sigurana tractării

- Nu ataa echipamentele tractate decât în punctul de cuplare.
- Respectai recomandările producătorului dispozitivului de ataare cu privire la limitele de greutate pentru echipamentul tractat i tractarea pe pante.
- Nu lăsa niciodată copiii sau alte persoane să se apropie de echipamentul tractat.
- Pe pante, greutatea echipamentului tractat poate cauza pierderea traciunii i pierderea controlului. Reducei greutatea tractată i încetini.
- Distanța de oprire se mărete în funcie de greutatea sarcinii tractate. Conducei încet i lăsa i o distană suplimentară pentru a opri.
- Efectuai viraje largi, pentru a menine dispozitivul de ataare departe de maină.
- Nu tractai o sarcină care cântărete mai mult decât maina de tractare.

Decal-uri instrucționale și de siguranță



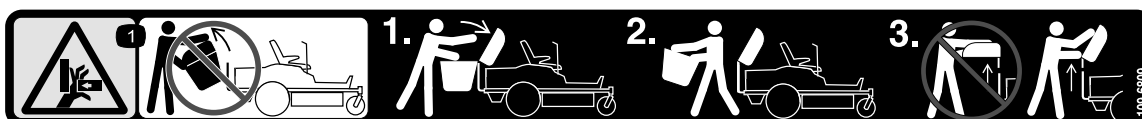
Instrucțiunile și autocolantele cu informații privind siguranța sunt ușor vizibile pentru operator și sunt amplasate lângă orice zonă cu potențial risc. Înlocuiți orice autocolant care este deteriorat sau lipsește.



136-4164

decal136-4164

1. Avertisment – citii *Manualul operatorului*.
2. Avertisment - trebuie purtate căști pentru protecția auzului.
3. Pericol de proiectare a obiectelor - nu utilizezi suflanta fără ca întregul sistem să fie montat i blocat.
4. Pericol de tăiere/desprindere, rotor - păstrai distanță față de piesele mobile; lasă toate apărătorile i protecțiile montate.
5. Pericol de tăiere/desprindere, rotor - decuplează priză de putere, scoate cheia i așteaptă până ce se opresc piesele mobile.
6. Avertisment; pierderea tracțiunii - nu operezi doar cu greutate de contrabalansare montate; nu operezi doar cu sistemul E-Z Vac montat; operezi doar cu sistemul E-Z Vac i greutate de contrabalansare montate.



109-6809

decal109-6809

1. Pericol de strivire a mâinilor - nu îndepărtați întregul sistem de colectare din mână. Pasul 1: deschideți partea superioară a sistemului de colectare. Pasul 2: îndepărtați sacul (sacii) din sistemul de colectare. Pasul 3: nu scoateți capacul sacului când este închis; deschideți capacul sacului i apoi scoateți-l.

⚠ **WARNING:** Cancer and Reproductive Harm - www.P65Warnings.ca.gov.
For more information, please visit www.tcoCAProp65.com

decal133-8061

133-8061

Reglare

Părți cu ajustaj larg

Verificați în tabelul de mai jos dacă toate piesele au fost trimise.

Procedură	Descriere	Cant.	Folosință
1	Nu s-au solicitat piese.	–	Pregătirea mașinii.
2	Compartiment pentru greutate Element de montare compartiment greutate stânga Element de montare compartiment greutate dreapta Greutate cu mâner - 16 kg Tijă de fixare urub ($\frac{3}{8} \times 1\frac{1}{4}$ ") Piuliță cu guler ($\frac{3}{8}$ ") urub de fixare ($\frac{3}{8} \times 1$ ") urub cu autofiletare ($\frac{5}{16} \times \frac{3}{4}$ ")	1 1 1 1 1 2 4 2 2	Montarea greutății.
3	Nu s-au solicitat piese.	–	Îndepărtarea deflectorului pentru iarbă i a capacului curelei.
4	Suport suflantă Șurub cu cap hexagonal i aibă ($\frac{3}{8} \times \frac{3}{4}$ ") Deflector urub de fixare ($\frac{5}{16} \times \frac{3}{4}$ ") Piuliță cu guler ($\frac{5}{16}$ ")	1 2 1 4 4	Montarea deflectorului i a suportului suflantei.
5	Ansamblu fulie Capac curea	1 1	Montarea ansamblului fuliei i a capacului curelei.
6	Suport stabilizator urub de fixare ($\frac{5}{16} \times \frac{3}{4}$ ") Contrapiuliță ($\frac{5}{16}$ ") urub cu autofiletare ($\frac{5}{16} \times \frac{3}{4}$ ") urub ($\frac{5}{16} \times 1$ ") Cadru de pivotare Știft în formă de agrafă Tijă Șaibă	1 2 4 2 2 1 2 2 2	Montarea elementului de montare a dispozitivului de atașare.
7	Tijă de blocare Știft în formă de agrafă	1 1	Montarea tijei de blocare.
8	Parte superioară a sistemului de colectare Ecran sistem de colectare Știft în formă de agrafă	1 1 2	Asamblarea părții superioare a sistemului de colectare.
9	Sac pentru iarbă Cui spintecat circular	2 1	Montarea părții superioare a sistemului de colectare.
10	Ansamblu suflantă	1	Montarea ansamblului suflantei.
11	Capac sistem de colectare cu acionare electrică Curea suflantă	1 1	Montarea curelei suflantei i a capacului sistemului de colectare cu acionare electrică.

Procedură	Descriere	Cant.	Folosință
12	Tub superior	1	Montarea tuburilor de evacuare.
	urub ($\frac{1}{4} \times \frac{3}{4}$ ")	2	
	Șaibă ($\frac{1}{4}$ ")	2	
	Contrapiuliță ($\frac{1}{4}$ ")	2	
	Tub inferior	1	

Determinați partea stângă și dreaptă a mașinii din poziția de operare normală.

1

Pregătirea mașinii

Nu s-au solicitat piese

Procedură

Efectuai următoarea procedură pentru a pregăti maina pentru ataarea suflantei i a setului de finisare.

1. Parcai mașina pe o suprafață uniformă.
2. Decuplai comutatorul de comandă pentru lamă, cuplai frâna de parcare i deplasai manetele de control al micării spre exterior, în poziia NEUTRĂ - BLOCARE.
3. Opriți motorul și scoateți cheia.
4. Asigurați-vă că maina este protejată împotriva deplasării înainte de a începe să lucrați la ea.
5. Reparați toate zonele îndoite sau deteriorate ale punii mainii i înlocuiți toate piesele lipsă.
6. Curățați orice resturi de pe puntea mainii sau din partea din spate a mainii pentru a uura montarea.

2

Montarea greutății

Piese solicitate pentru această procedură:

1	Compartiment pentru greutate
1	Element de montare compartiment greutate stânga
1	Element de montare compartiment greutate dreapta
1	Greutate cu mâner - 16 kg
1	Tijă de fixare
2	urub ($\frac{3}{8} \times 1\frac{1}{4}$ ")
4	Piuliță cu guler ($\frac{3}{8}$ ")
2	urub de fixare ($\frac{3}{8} \times 1$ ")
2	urub cu autofiletare ($\frac{5}{16} \times \frac{3}{4}$ ")

Procedură

⚠ AVERTISMENT

Sistemul de colectare modifică distribuia greutății mainii. Operarea mainii fără greutatele frontale poate determina instabilitate, ceea ce ar putea cauza pierderea controlului.

Asigurați-vă că greutatele frontale sunt montate corect înainte de a utiliza maina cu sistemul de colectare.

1. Scoateți urubul i piulia existente din partea stângă i dreaptă a punii, acolo unde vei monta elementele de montare pentru compartimentul de greutate.
2. Folosiți cele 2 uruburi cu autofiletare ($\frac{5}{16} \times \frac{3}{4}$ "), 2 uruburi ($\frac{3}{8} \times 1\frac{1}{4}$ ") i piulițele cu guler ($\frac{3}{8}$ ") pentru a fixa pe maină elementele de montare stânga i dreapta pentru compartimentul de greutate (Figura 3).

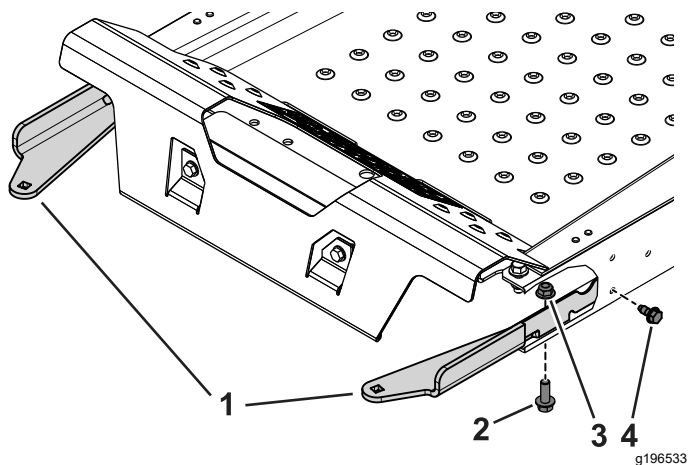


Figura 3

Vedere transversală

- | | |
|---|--|
| 1. Elemente de montare compartiment pentru greutate | 3. Piuliță cu guler ($\frac{3}{8}$ " |
| 2. urub ($\frac{3}{8} \times 1\frac{1}{4}$ ") | 4. urub cu autofiletare ($\frac{5}{16} \times \frac{3}{4}$ ") |

3. Utilizai cele 2 uruburi de fixare ($\frac{3}{8} \times 1$ ") i piuliile cu guler pentru a fixa compartimentul pentru greutate la elementele de montare (Figura 4).

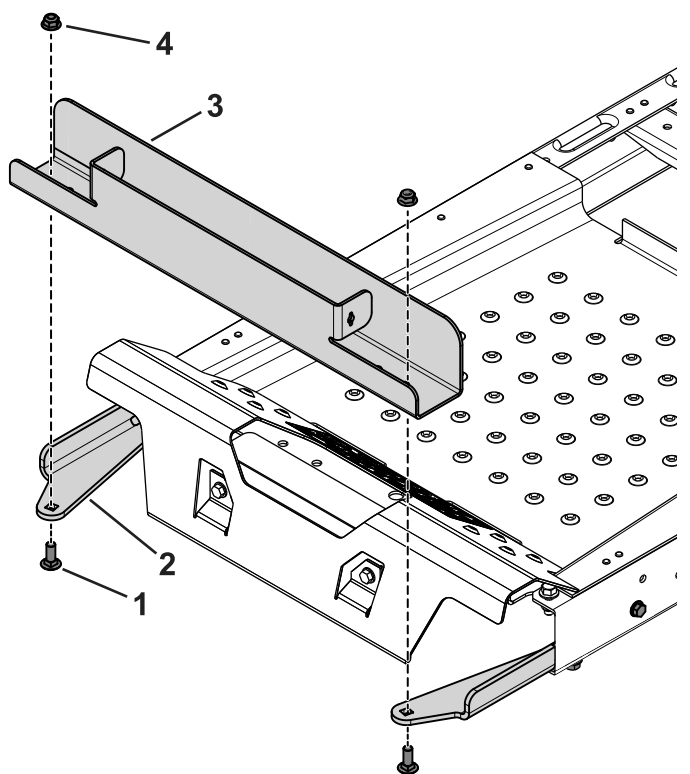


Figura 4

- | | |
|--|---|
| 1. urub de fixare ($\frac{3}{8} \times 1$ ") | 3. Compartiment pentru greutate |
| 2. Element de montare compartiment pentru greutate | 4. Piuliță cu guler ($\frac{3}{8}$ ") |

4. Introduceți greutatea cu mâner în compartimentul pentru greutate cu partea canelurii îndreptată spre partea din față a mâinii (Figura 5).

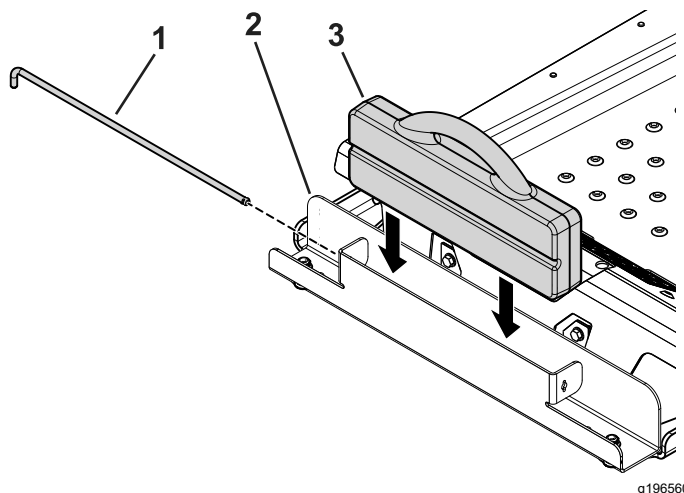


Figura 5

- | | |
|---------------------------------|----------------------|
| 1. Tijă de fixare | 3. Greutate cu mâner |
| 2. Compartiment pentru greutate | |

5. Introduceți tija de fixare în compartiment și rotiți-o în poziția de blocare (Figura 5).

Important: Îndepărtați greutatea cu mâner ori de câte ori îndepărtați sistemul de colectare.

3

Îndepărtarea deflectorului pentru iarbă i a capacului curelei

Nu s-au solicitat piese

Procedură

⚠ ATENȚIE

O deschidere de evacuare neacoperită ar putea permite mâinii să proiecteze obiecte către operator sau trecători, cauzând răni grave. De asemenea, poate apărea contactul cu lama.

Nu utilizai niciodată mâna de tuns iarba dacă nu ai montat o placă de mulcire, un deflector de evacuare sau un sistem de colectare a ierbii.

Verificai dacă deflectorul pentru iarbă este deteriorat înainte de fiecare utilizare. Înlocuie orice piese deteriorate înainte de utilizare.

- Decuplei arcul din canelura suportului pentru deflector și îndepărtați cuiul spintecat (doar pentru modelele CE), apoi glisați tija în afara suporturilor sudate pe punte, a arcului și a deflectorului de evacuare (Figura 6).

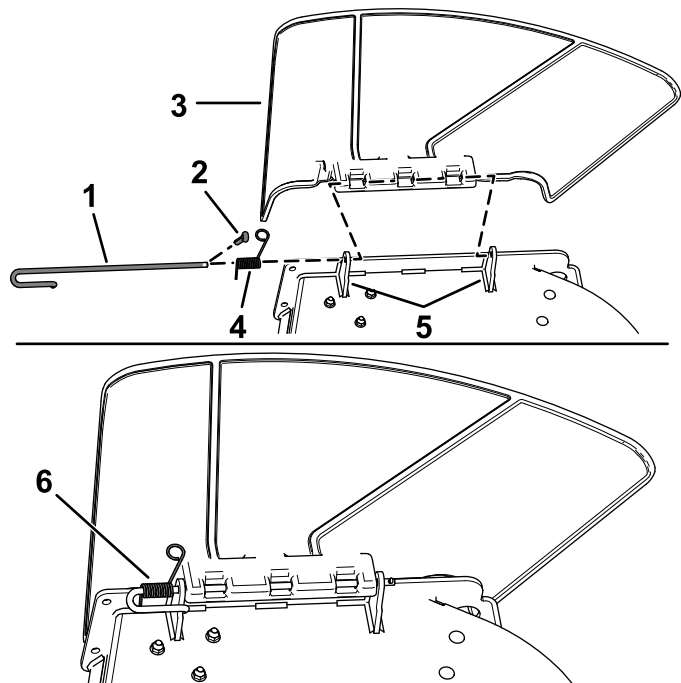


Figura 6

g190642

- | | |
|--|--------------------------|
| 1. Tijă | 4. Arc |
| 2. Cui spintecat (doar pentru modelele CE) | 5. Suporturi punte |
| 3. Deflector | 6. Arc montat peste tija |

- Îndepărtați deflectorul (Figura 6).
- Îndepărtați cele 4 uruburi ($\frac{1}{4} \times \frac{1}{2}$ ") care fixează capacul curelei dreapta și scoateți capacul curelei (Figura 7).

Notă: Păstrați cele 4 uruburi ($\frac{1}{4} \times \frac{1}{2}$ ") pentru montare conform procedurii 5 Montarea ansamblului fuliei, a capacului curelei și a urubului cu umăr (Pagină 10).

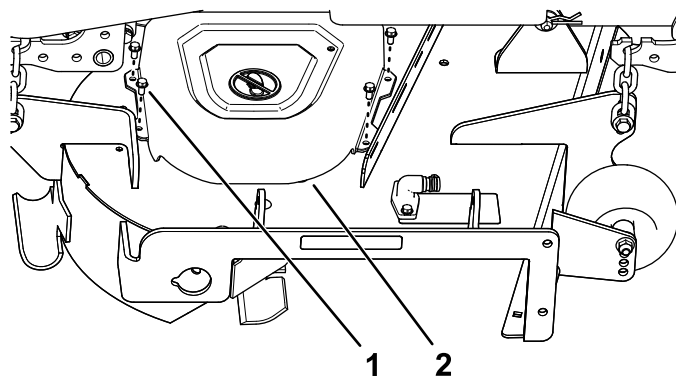


Figura 7

g200974

- | | |
|---|----------------|
| 1. urub ($\frac{1}{4} \times \frac{1}{2}$ ") | 2. Capac curea |
|---|----------------|

4

Montarea deflectorului și a suportului suflantei

Piese solicitate pentru această procedură:

1	Suport suflantă
2	Șurub cu cap hexagonal și aibă ($\frac{3}{8} \times \frac{3}{4}$ ")
1	Deflector
4	urub de fixare ($\frac{5}{16} \times \frac{3}{4}$ ")
4	Piuliță cu guler ($\frac{5}{16}$ ")

Procedură

- Montați suportul suflantei pe puntea mâinii de tuns iarba folosind 2 uruburi cu cap hexagonal și aibă ($\frac{3}{8} \times \frac{3}{4}$ ") așa cum se arată în Figura 8.

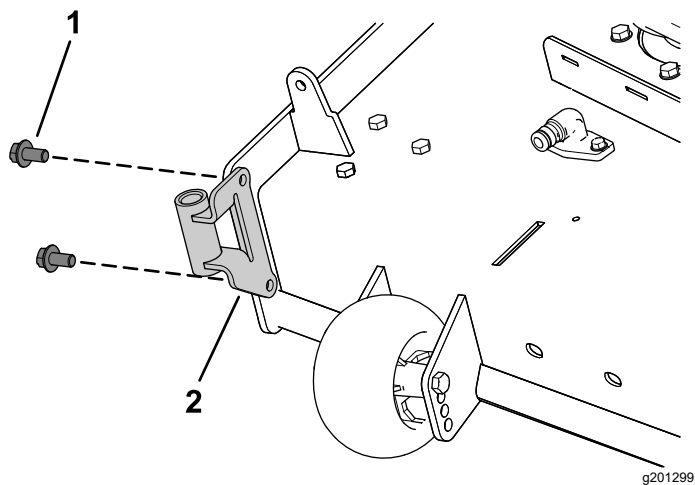


Figura 8

1. Șurub cu cap hexagonal i 2. Suport suflantă
aiă ($\frac{3}{8} \times \frac{3}{4}$ ")

2. Îndepărtați urubul și piulița existente de la puntea mâinii de tuns iarba (Figura 9).

Important: Pentru puntea mâinii de tuns iarba de 122 și 152 cm există un singur urub și o piuliță pe care le puteți îndepărta.

Pentru puntea mâinii de tuns iarba de 137 cm, scoateți urubul și piulița așa cum se arată în Figura 9.

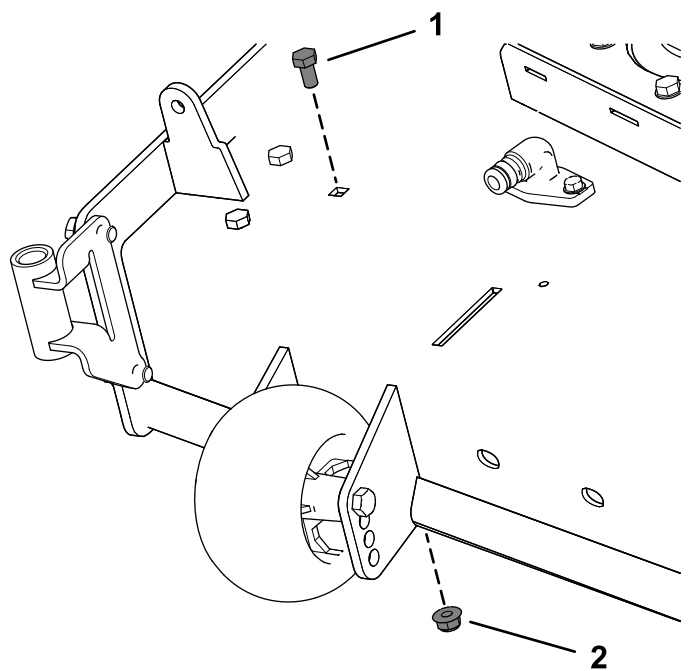


Figura 9

1. urub existent 2. Piuliță existentă

3. Montați partea stângă a deflectorului utilizând un urub de fixare ($5/16 \times 3/4$ ") și o piuliță cu guler ($5/16$ ") așa cum este indicat în Figura 10.

4. Slăbiți cele 2 uruburi de fixare ($5/16 \times 3/4$ ") din fantele deflectorului și glisați deflectorul până când orificiul se aliniează cu orificiul de pe puntea mâinii de tuns iarba (Figura 10).
5. Montați deflectorul așa cum se arată în Figura 10.
- Important:** Asigurați-vă că utilizați orificiul corect pentru deflector; consultați Figura 10.
6. Strângeți cele 2 uruburi de fixare ($5/16 \times 3/4$ ") în fantele deflectorului (Figura 10).

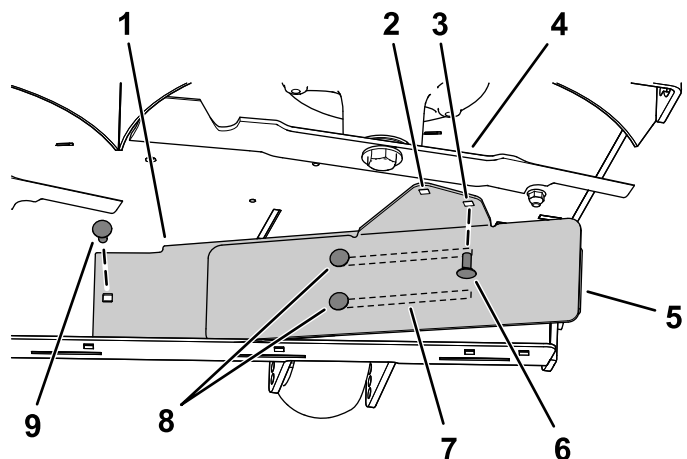


Figura 10

Este prezentată puntea mâinii de tuns iarba de 137 cm

- | | |
|---|---|
| 1. Deflector interior | 6. Montați acest urub de fixare ($5/16 \times 3/4$ ") și piuliță cu guler ($5/16$ ") după ce ai glisat deflectorul. |
| 2. Orificiu pentru montarea punii mâinii de tuns iarba de 122 și de 152 cm. | 7. Fante în deflector |
| 3. Orificiu pentru montarea punii mâinii de tuns iarba de 137 cm. | 8. Slăbiți aceste 2 uruburi de fixare ($5/16 \times 3/4$ ") și 2 piulițe cu guler ($5/16$ "). |
| 4. Lamă dreapta | 9. Montați întâi acest urub de fixare ($5/16 \times 3/4$ ") și piuliță cu guler ($5/16$ "). |
| 5. Deflector exterior | |

5

Montarea ansamblului fuliei, a capacului curelei i a urubului cu umăr

Piese solicitate pentru această procedură:

1	Ansamblu fulie
1	Capac curea

Procedură

1. Scoateți piulia și aiba de la fulia din dreapta a punii mainii de tuns iarba.
2. Montați ansamblul fuliei din dreapta punii mainii de tuns iarba cu piulia și aiba îndepărtate anterior (Figura 11).

Important: Pentru puntea mainii de tuns iarba de 122 cm, utilizați fulia suflantei de dimensiuni mici.

Pentru puntea mainii de tuns iarba de 137 și 152 cm, utilizați fulia suflantei de dimensiuni mari.

3. Strângeți piulia la un cuplu de 136 - 149 Nm.

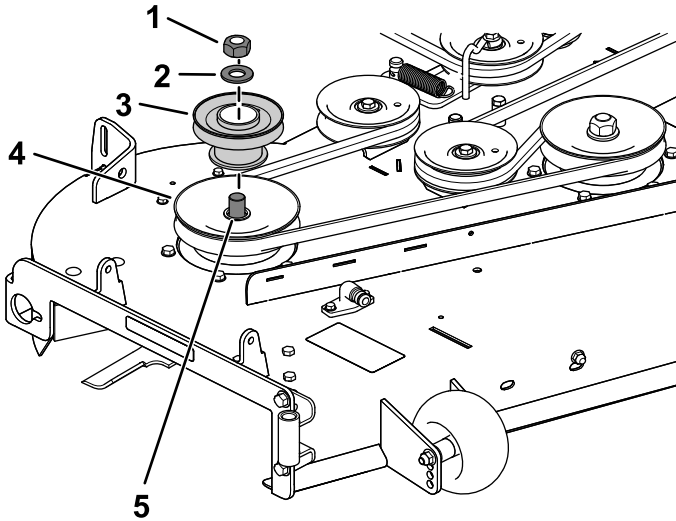


Figura 11

g201880

Este prezentată puntea mainii de tins iarba de 137 cm

- | | |
|--------------------------|-------------------------------|
| 1. Piulă fulie existentă | 4. Fulie punte existentă (ax) |
| 2. aibă existentă | 5. Ax |
| 3. Fulie suflantă | |

4. Montați noul capac de curea la ansamblul fuliei cu ajutorul celor 4 uruburi cu îndepărtate anterior ($\frac{1}{4} \times \frac{1}{2}$ "), în modul prezentat în Figura 12.

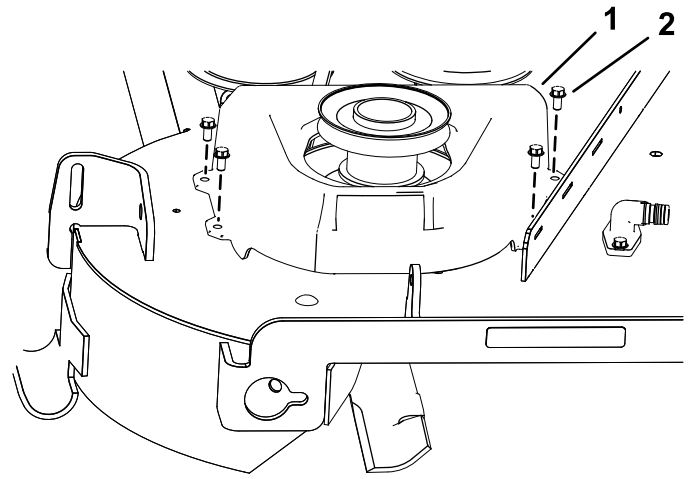


Figura 12

g201435

- | | |
|----------------|--|
| 1. Capac curea | 2. urub ($\frac{1}{4} \times \frac{1}{2}$ ") |
|----------------|--|

6

Montarea elementului de montare a dispozitivului de atașare

Piese solicitate pentru această procedură:

1	Suport stabilizator
2	urub de fixare ($\frac{5}{16} \times \frac{3}{4}$ ")
4	Contrapiuliță ($\frac{5}{16}$ ")
2	urub cu autofiletare ($\frac{5}{16} \times \frac{3}{4}$ ")
2	urub ($\frac{5}{16} \times 1$ ")
1	Cadru de pivotare
2	Știft în formă de agrafă
2	Tijă
2	Șaibă

Procedură

1. Îndepărtați cele 2 șuruburi, 2 piulițe și suportul pentru dispozitivul de cuplare existente de la partea inferioară a apărătorii pentru motor (Figura 13).

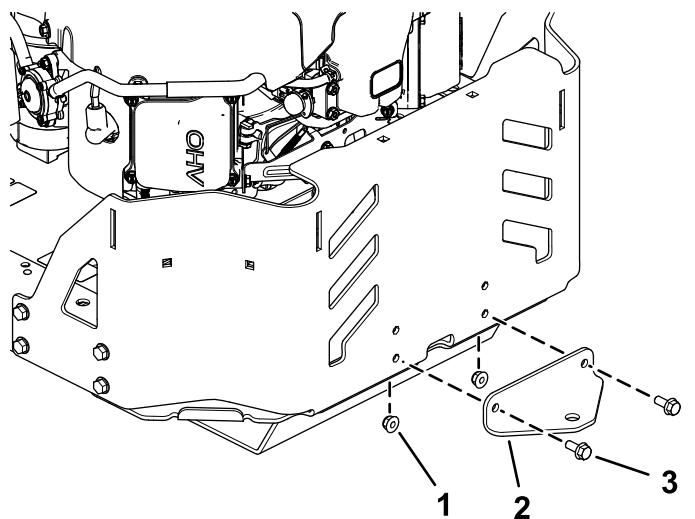


Figura 13

g201215

1. Piuliță
2. Suport pentru dispozitivul de cuplare existent
3. Șurub

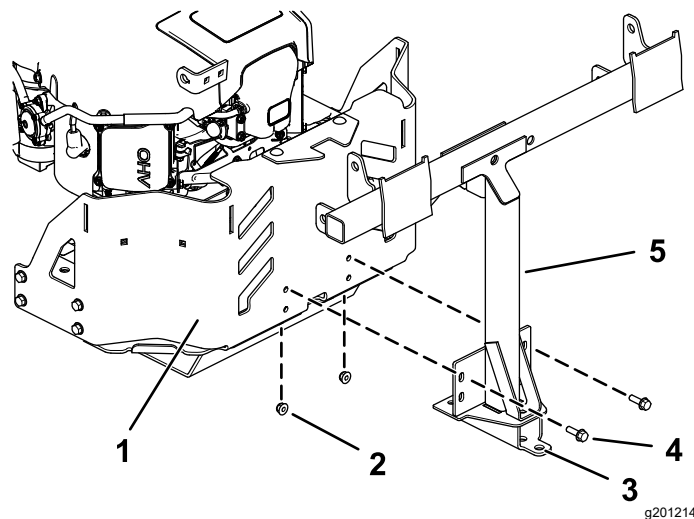


Figura 15

g201214

1. Cadrul maină
2. Contrapiuliță (5/16")
3. Orificiu
4. urub (5/16 × 1")
5. Cadrul de pivotare

2. Montai suport pentru stabilizator la apărătoarea pentru motor folosind 2 uruburi de fixare (5/16 × 3/4") i 2 contrapiulie (5/16") aa cum se arată în [Figura 14](#).

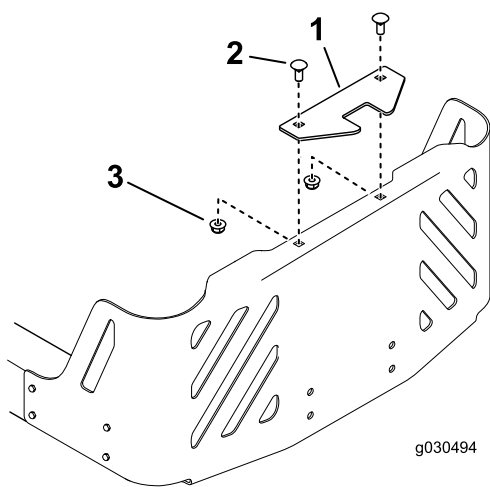


Figura 14

g030494

g030494

1. Suport stabilizator
2. urub de fixare (5/16 × 3/4")
3. Contrapiuliță (5/16")

3. Scoatei cele 2 uruburi cu autofiletare existente din partea de jos a cadrului mainii ([Figura 16](#)).
4. Fixai uor cadrul pivotant la cadrul mainii utilizând 2 uruburi (5/16 × 1") i 2 piulie (5/16") aa cum se arată în [Figura 15](#).

5. Poziionai cadrul de pivotare în sus i fixai-l la partea inferioară a cadrului mainii folosind 2 uruburi cu autofiletare (5/16 × 3/4") aa cum se arată în [Figura 16](#).

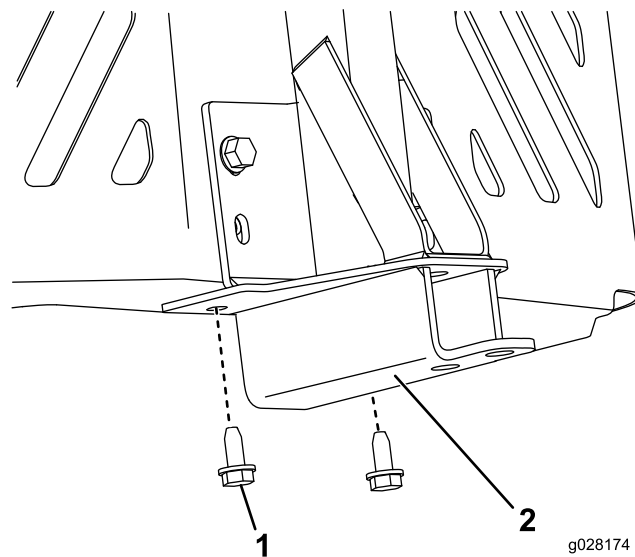


Figura 16

g028174

g028174

1. urub cu autofiletare (5/16 × 3/4")
2. Cadrul de pivotare

6. Strângei cele 2 uruburi (5/16 × 1") i 2 contrapiulie (5/16") aa cum se arată în [Figura 15](#).
7. Montai capătul îndoit i evazat al unei tije în fanta de blocare din partea stângă a cadrului mainii i deplasei tija în spate pentru a o aeza în cadru ([Figura 17](#)).

Notă: Repetai acest pas pe partea dreaptă a mainii.

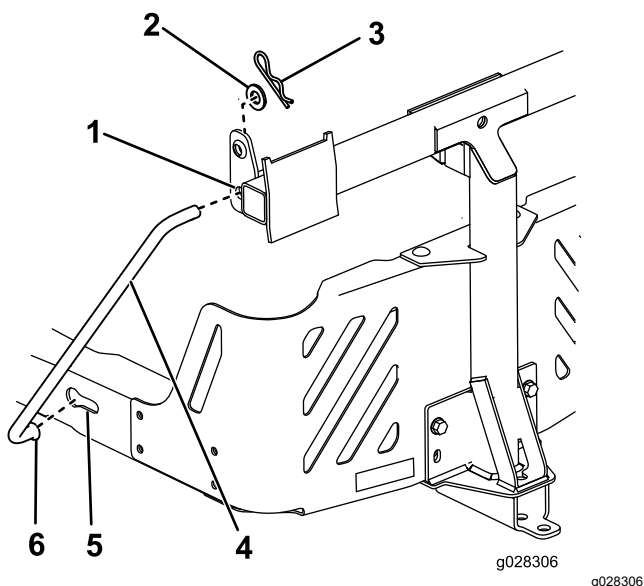


Figura 17

Este prezentată partea stângă

- | | |
|-------------------------------|-----------------------------------|
| 1. Orificiu cadru de pivotare | 4. Tijă de susinere |
| 2. Șaibă | 5. Fantă de blocare (existentă) |
| 3. Știft în formă de agrafă | 6. Capăt îndoit i evazat al tijei |

8. Introduceți capetele îndoite ale tijelor în elementul de montare a dispozitivului de atașare, aa cum se arată în [Figura 17](#) i fixai capătul fiecărei tije cu o aibă i un tift în formă de agrafă.

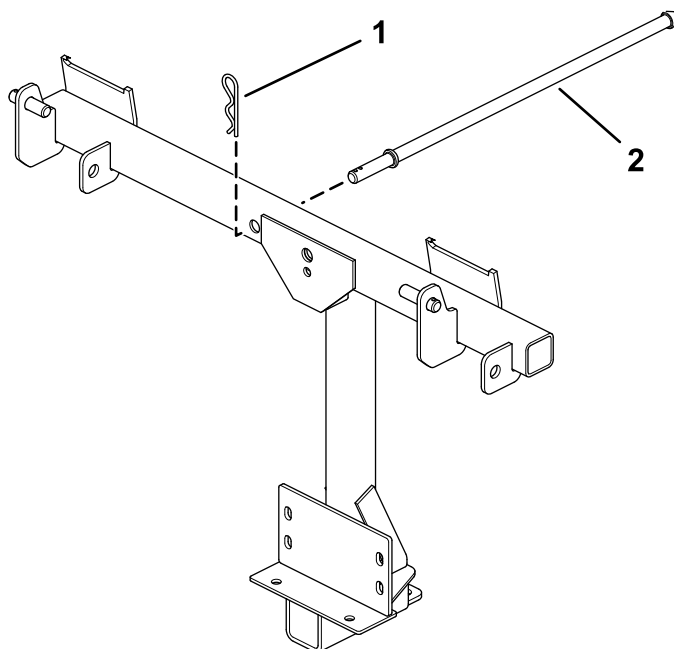


Figura 18

- | | |
|-----------------------------|--------------------|
| 1. Știft în formă de agrafă | 2. Tijă de blocare |
|-----------------------------|--------------------|

8

Asamblarea părții superioare a sistemului de colectare

Piese solicitate pentru această procedură:

1	Parte superioară a sistemului de colectare
1	Ecran sistem de colectare
2	Știft în formă de agrafă

Procedură

1. Întoarceți partea superioară a sistemului de colectare.
2. Instalati ecranul aa cum se arată în [Figura 19](#) i asigurați-vă că este înclinat în jos, spre sacii pentru colectare.

Notă: Asigurați-vă că ecranele sunt fixate la locul lor i că proeminențele sunt fixate în partea superioară a sistemului de colectare.

7

Montarea tijei de blocare

Piese solicitate pentru această procedură:

1	Tijă de blocare
1	Știft în formă de agrafă

Procedură

Montai tija de blocare cu un tift în formă de agrafă ([Figura 18](#)).

9

Montarea părții superioare a sistemului de colectare

Piese solicitate pentru această procedură:

2	Sac pentru iarbă
1	Cui spintecat circular

Procedură

1. Montai partea superioară a sistemului de colectare la cadrul sistemului de colectare.
2. Glisai suporii peste tije de pe cadrul sistemului de colectare și montai cuiul spintecat circular în orificiul din tija din dreapta (Figura 20).
3. Rotii în jos capota sistemului de colectare, în poziția de funcționare.

Notă: Pentru a îndepărta cuiul spintecat circular, continuai să îl rotii în aceeași direcție în care este montat.

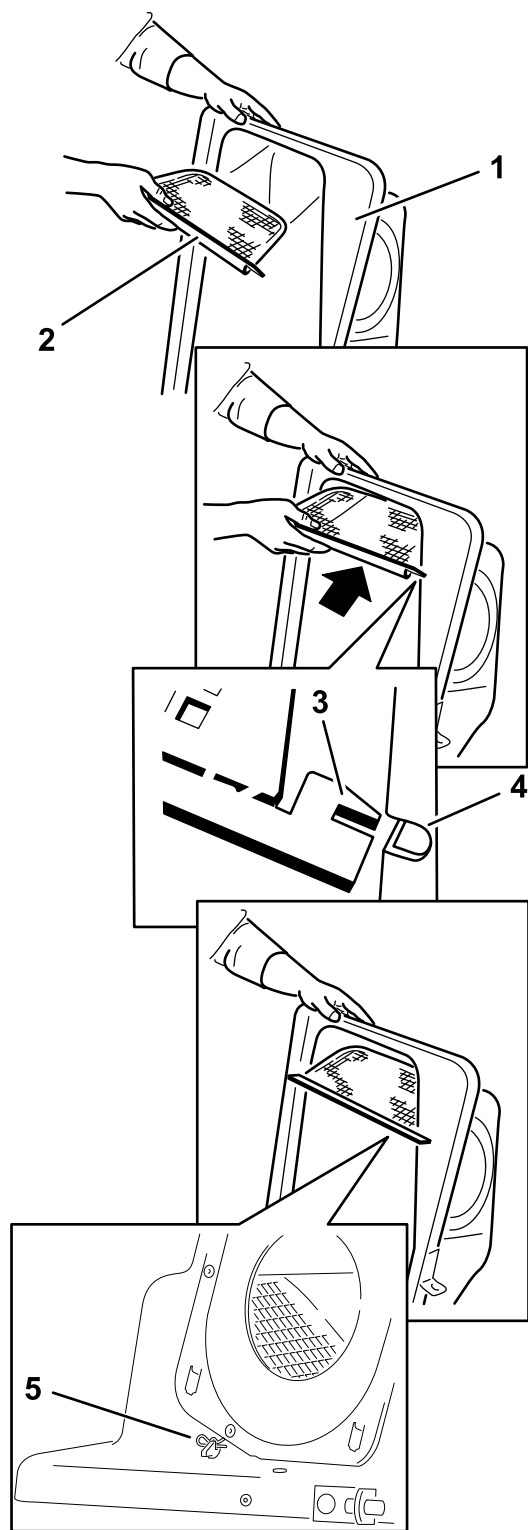


Figura 19

g201881

1. Parte superioară a sistemului de colectare
2. Ecran
3. Proeminență ecran
4. Fantă la partea superioară a sistemului de colectare
5. Știft în formă de agrafă

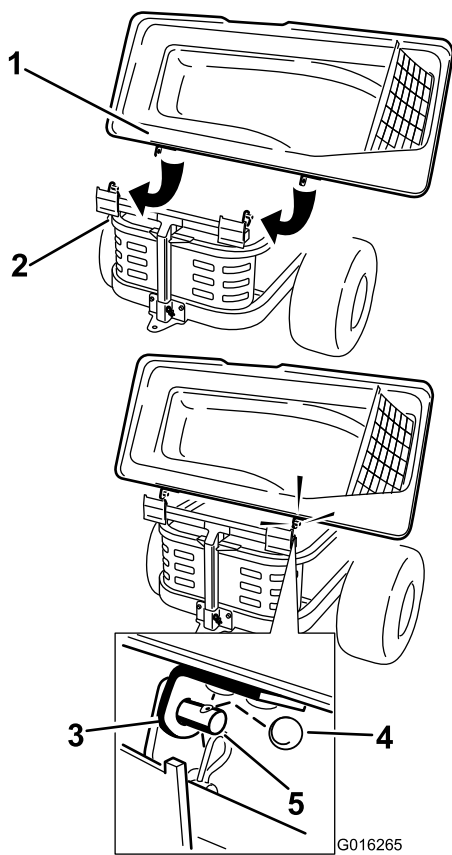


Figura 20

- | | |
|--------------------------------------|---------------------------|
| 1. Capotă sistem de colectare | 4. Cui spintecat circular |
| 2. Cadru sistem de colectare | 5. Suport |
| 3. Suport capotă sistem de colectare | |

4. Ridică partea superioară a sistemului de colectare și montează sacii prin glisarea cârligelor cadrului sacului pe suportii de fixare (Figura 21).

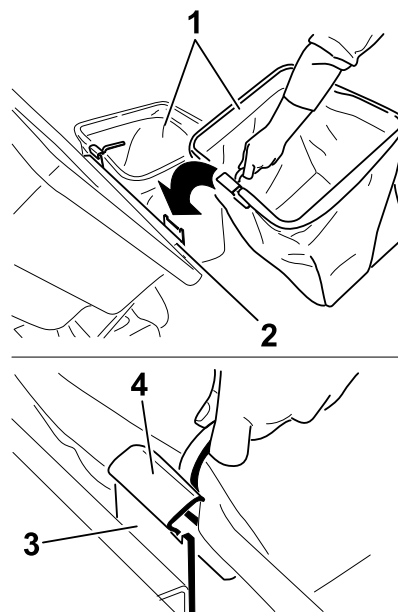


Figura 21

- | | |
|------------------------------|---------------------|
| 1. Sac | 3. Suport de fixare |
| 2. Cadru sistem de colectare | 4. Cârlig cadru sac |

5. Coborâți partea superioară a sistemului de colectare pe saci (Figura 22).

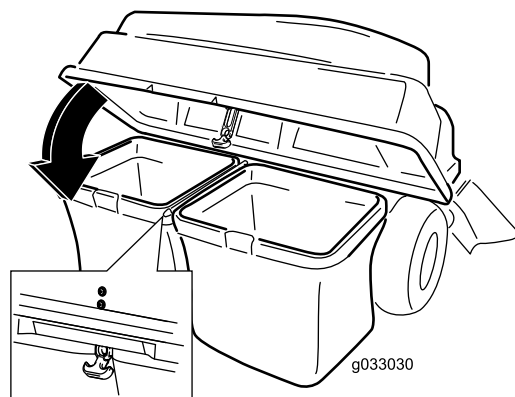


Figura 22

6. Fixați capota cu elementul de fixare (Figura 22).

10

Montarea ansamblului suflantei

Piese solicitate pentru această procedură:

1	Ansamblu suflantă
---	-------------------

Procedură

⚠ ATENȚIE

O deschidere de evacuare neacoperită ar putea permite mainii de tuns iarba să proiecteze obiecte către operator sau trecători, cauzând răni grave. De asemenea, poate apărea contactul cu lama.

- Nu utilizezi niciodată maina de tuns iarba fără o placă de acoperire, o placă de mulcire sau un jgheab pentru evacuarea ierbii i un dispozitiv de adunat iarbă.
- Asigurai-vă că deflectorul pentru iarbă este montat atunci când scoatei jgheabul pentru evacuarea ierbii i dispozitivul de adunat iarbă.

Important: Montați jgheabul de evacuare laterală atunci când îndepărtați sistemul de colectare i suflanta.

Important: Păstrați toate elementele de fixare i jgheabul de evacuare laterală.

1. Dacă este necesar, montați cureaua pe folia suflantei (Figura 25).
2. Introduceți fusul de basculare al suflantei în suportul suflantei i rotiți ansamblul suflantei spre interior, spre maină (Figura 23).

Notă: Ansamblul suflantei trebuie să se blocheze automat, aa cum se arată în Figura 24.

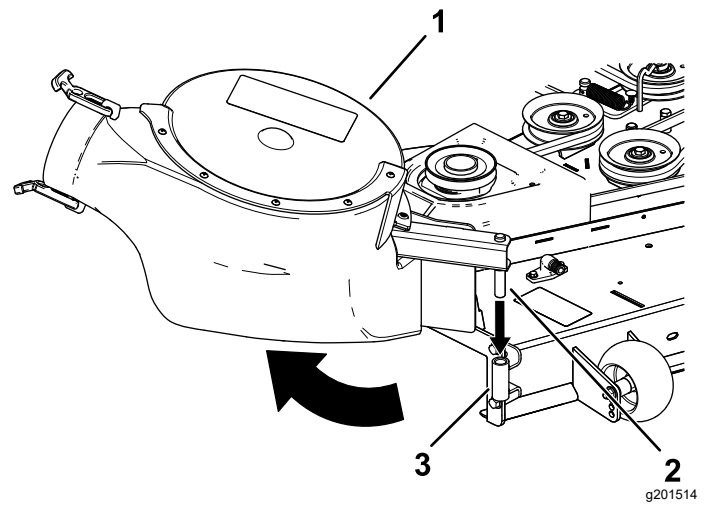


Figura 23

1. Ansamblu suflantă
2. Fus de basculare suflantă
3. Suport suflantă

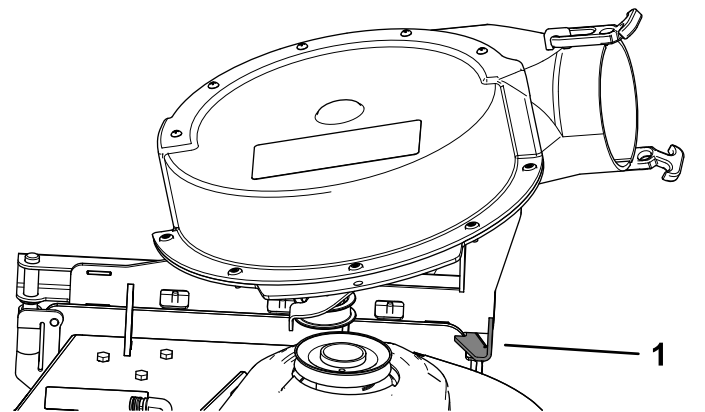


Figura 24

1. Element de blocare suflantă

11

Montarea curelei suflantei i a capacului sistemului de colectare cu acionare electrică

Piese solicitate pentru această procedură:

1	Capac sistem de colectare cu acionare electrică
1	Curea suflantă

Procedură

1. Montai cureaua în jurul fuliei suflantei (Figura 25 i Figura 26); consultai 10 Montarea ansamblului suflantei (Pagină 15).

Utilizai următoarea curea în funcie de dimensiunea punii mainii de tuns iarba:

Punte maină de tuns iarba de 122 cm	Punte maină de tuns iarba de 137 cm	Punte maină de tuns iarba de 152 cm
Nr. piesă Toro 127-0074	Nr. piesă Toro 127-0075	Nr. piesă Toro 127-0076

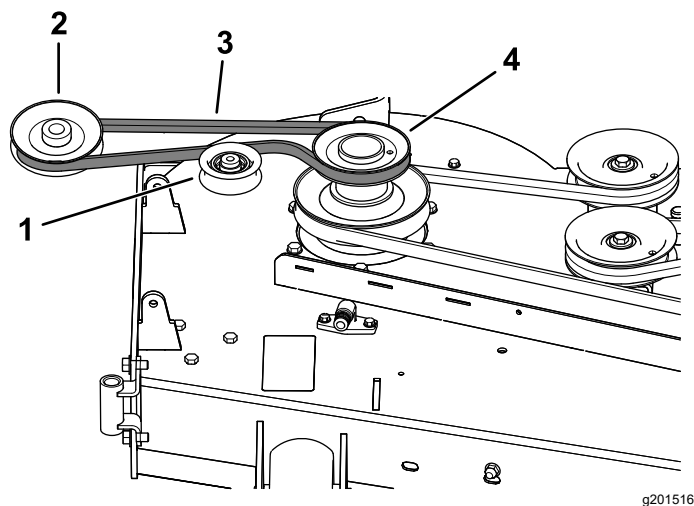


Figura 25

Amplasarea curelei suflantei

- | | |
|--------------------------------|----------------------|
| 1. Fulie de ghidare/tensionare | 3. Curea suflantă |
| 2. Fulie suflantă | 4. Fulie de acionare |

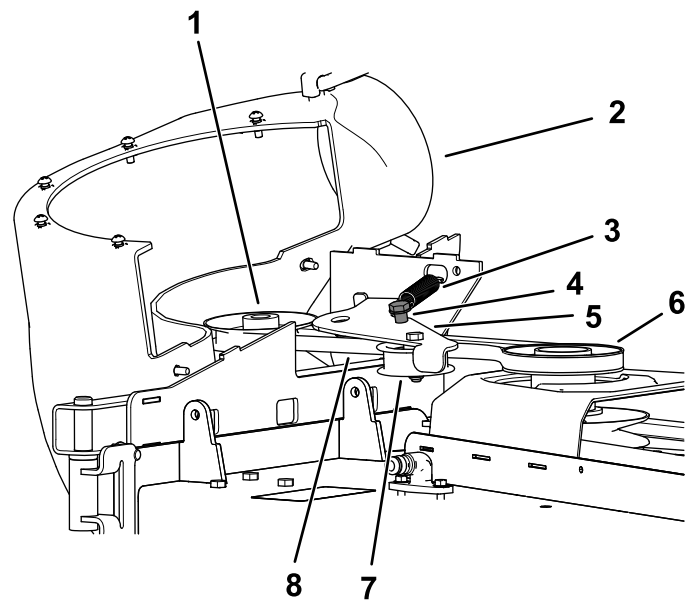


Figura 26

g201513

- | | |
|--|--------------------------------|
| 1. Fulie suflantă | 5. Bra de ghidare |
| 2. Suflantă în poziție (poriunea de carcasă a fost îndepărtată în scopuri ilustrative) | 6. Fulie de acionare |
| 3. Arc | 7. Fulie de ghidare/tensionare |
| 4. Tijă fulie de ghidare | 8. Curea suflantă |

2. Asigurați-vă că cureaua rămâne aliniată cu fulia suflantei în timp ce montați ansamblul suflantei.

3. Trageți fulia de ghidare cu arc departe de tija cu arc fix și amplasați cureaua în jurul fuliei punii mainii de tuns iarba (Figura 26).

Notă: Asigurați-vă că cureaua este amplasată corect în jurul fuliei suflantei.

4. Amplasați cureaua în jurul fuliei de acionare, așa cum este ilustrat în Figura 25 i Figura 26.

5. Montați capacul sistemului de colectare cu acionare electrică peste capacul curelei și fixați-l prin strângerea butonului (Figura 27).

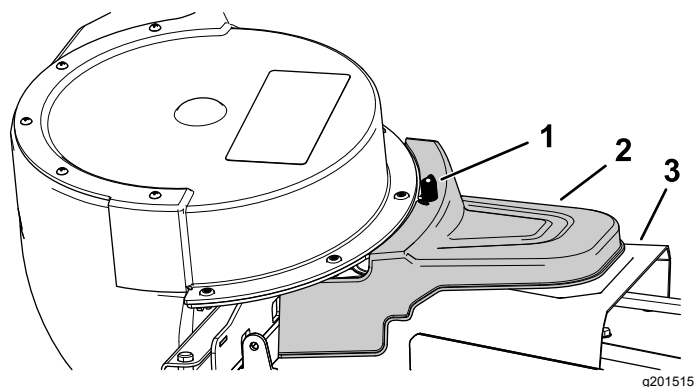


Figura 27

- 1. Buton
- 2. Capac sistem de colectare cu acionare electrică
- 3. Capac curea

Notă: Asigurați-vă că canelura din tubul inferior este în partea de jos când este montat (Figura 30).

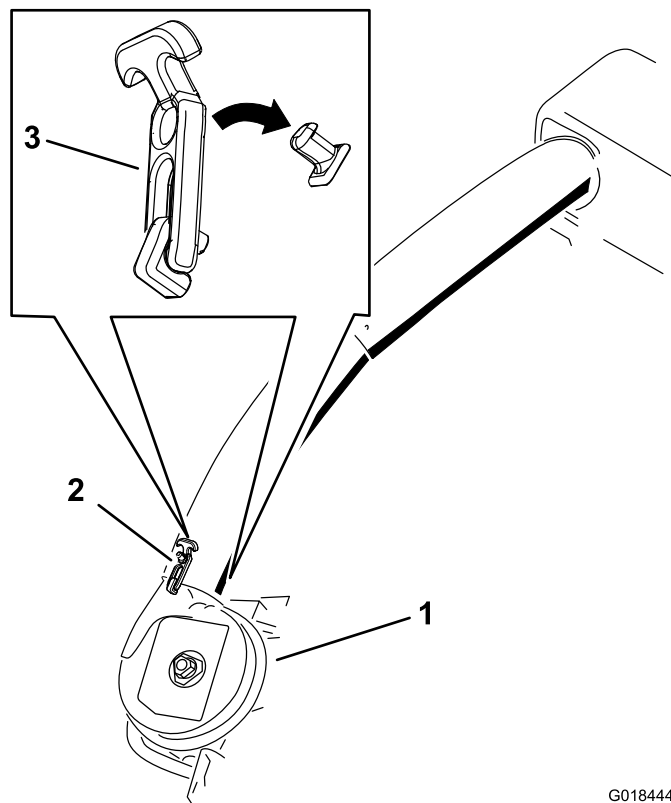


Figura 28

Element de fixare tub de evacuare inferior

- 1. Ansamblu suflantă
- 2. Element de fixare superior
- 3. Element de fixare

G018444
g018444

12

Montarea tuburilor de evacuare

Piese solicitate pentru această procedură:

1	Tub superior
2	urub ($\frac{1}{4} \times \frac{3}{4}$ "
2	Șaibă ($\frac{1}{4}$ "
2	Contrapiuliță ($\frac{1}{4}$ "
1	Tub inferior

Procedură

Important: Asigurați-vă că puntea mainii de tuns iarba este în poziția cea mai joasă pentru înălțimea de tăiere înainte de a monta tuburile de evacuare.

Notă: Nu uitați să montați deflectorul pentru iarbă când îndepărtați sistemul de colectare de la maina de tuns iarba.

1. Decuplați priză de putere și cuplați frâna de parcare.
2. Oprăți motorul și scoateți cheia.
3. Coborâți puntea mainii de tuns iarba până la cea mai joasă poziție a înălțimii de tăiere.
4. Îndepărtați sacii pentru a vedea tubul de sub capotă.
5. Coborâți și blocați capota.
6. Utilizați ambele elemente de fixare pentru a atașa tubul inferior la ansamblul suflantei (Figura 28).

7. Notăți unde sunt montate cele 2 uruburi de la tubul superior.
- Notă:** Orificiul din apropierea vârfurilor de săgeți turnate nu va fi folosit.
8. Scoateți cele 2 uruburi de la capătul inferior al tubului superior.
9. Utilizați cele 2 orificii ca ablon pentru tubul inferior.
- Notă:** Păstrați elementele de fixare.
10. Introduceți capătul superior (fără orificii) al tubului superior prin elementul de etanșare al tubului din capotă împingând tubul până când intră în contact cu interiorul capotei.
11. Trageți ușor tubul superior, astfel încât elementul de etanșare se extinde în exterior și peste tubul inferior (Figura 29).

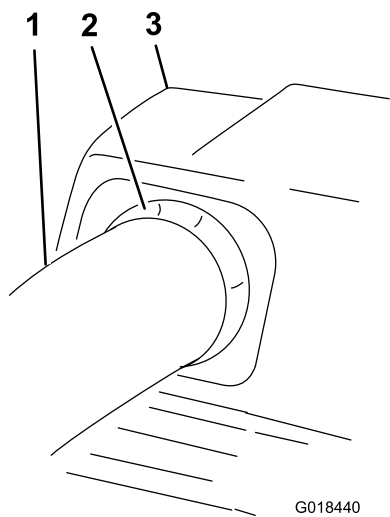
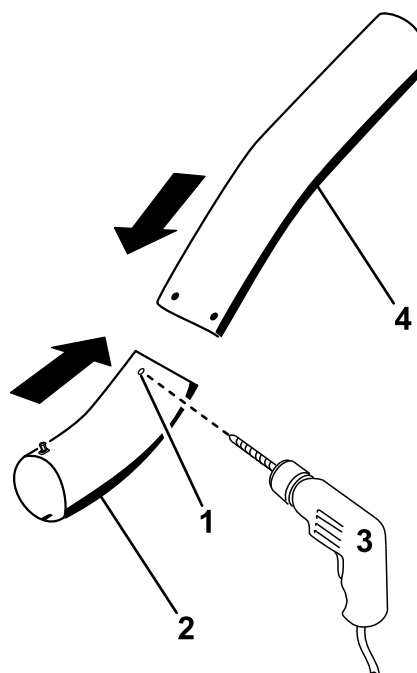
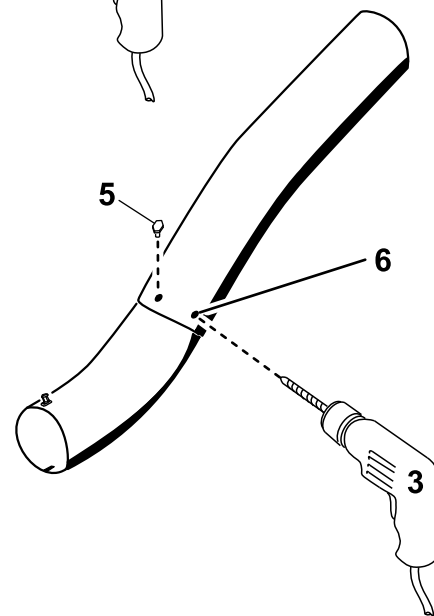


Figura 29

- | | |
|---|-------------------------------|
| 1. Tub superior | 3. Capotă sistem de colectare |
| 2. Element de etanare din cauciuc care iese afară | |



G018439

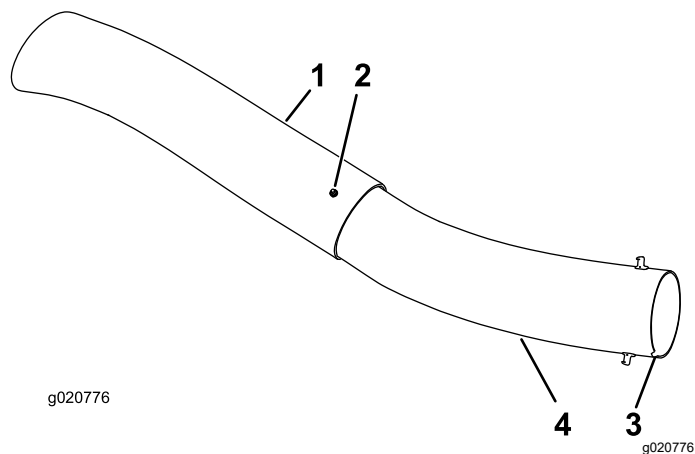


g018439

Figura 31

Găurirea tubului de evacuare inferior

- | | |
|--|--|
| 1. Adâncituri | 4. Tub superior |
| 2. Tub inferior | 5. Montai aici un urub ($\frac{1}{4} \times \frac{3}{4}$ "), o aibă ($\frac{1}{4}$ ") i o contrapiuliă ($\frac{1}{4}$ "). |
| 3. Găurii un orificiu cu diametrul de 6,5 mm | 6. Tub superior - orificii existente |



g020776

g020776

Figura 30

- | | |
|--|---|
| 1. Tub superior | 3. Canelură la partea inferioară a tubului la montare |
| 2. Orificiu existent (urub îndepărtat) | 4. Tub inferior |

13. Folosind orificiile existente în tubul superior ca ablon, efectuai 2 orificii cu diametrul de 6,5 mm prin adânciturile de pe tubul inferior (Figura 31).

14. Îndepărtai tuburile superioare i inferioare de la maină.
15. Glisai tuburile împreună i alinia orificiile.
16. Montai aibele ($\frac{1}{4}$ ") la uruburi (Figura 31).
17. Folosind o cheie hexagonală, montai uruburile ($\frac{1}{4} \times \frac{3}{4}$ ") i aibele ($\frac{1}{4}$ ") din interiorul tubului inferior i prin orificiile existente în tubul superior (Figura 31).
18. Fixai tuburile împreună cu piulițele ($\frac{1}{4}$ ") aa cum se arată în Figura 31.

19. Introduceți tubul de evacuare superior prin elementul de etanare al tubului din capotă.
20. Trageți uor tubul superior, astfel încât elementul de etanare să se extindă în exterior i peste ansamblul suflantei (Figura 29).
21. Utilizai ambele elemente de fixare pentru a ataa tubul inferior la ansamblul suflantei (Figura 28).

Operare

Notă: Determinați partea stângă și dreaptă a mașinii din poziția de operare normală.

⚠ ATENȚIE

Pentru a evita vătămările corporale, urmați aceste proceduri:

- Familiarizai-vă cu toate instrucțiunile de operare i sigurană din *Manualul operatorului* mainii de tuns iarba înainte de a utiliza acest dispozitiv de ataare.
- Nu îndepărtați niciodată tubul de evacuare, sacii, capota sistemului de colectare sau jgheabul de evacuare în timp ce este pornit motorul.
- Opii întotdeauna motorul i așteptați ca toate piesele în micare să se oprească înainte de a îndepărta un obstacol din sistemul de colectare.
- Nu efectuați niciodată lucrări de întreținere sau reparaii în timp ce este pornit motorul.

Golirea sacilor pentru iarbă

Aveți grijă când ridicați sau manipulați un sac pentru iarbă plin. Pentru a goli sacul pentru iarbă:

1. Parcați mașina pe o suprafață uniformă.
2. Decuplați comutatorul de comandă pentru lamă, cuplați frâna de parcare i deplasați manetele de control al micării spre exterior, în poziția NEUTRĂ - BLOCARE.
3. Opiți motorul și scoateți cheia.
4. Ridicați capota sistemului de colectare (Figura 32).

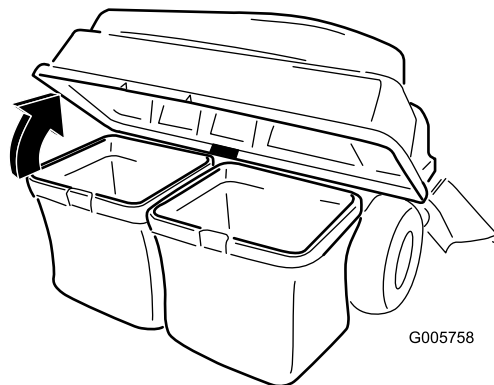


Figura 32

g005758

5. Comprimați reziduurile în saci.

6. Ridicai sacul cu ambele mâini i desprindei-l din suportul de fixare, apoi golii sacul.
7. Repetai procedura pentru celălalt sac.
8. Montai sacii prin glisarea cârligelor cadrului sacului pe suportii de fixare (Figura 33).

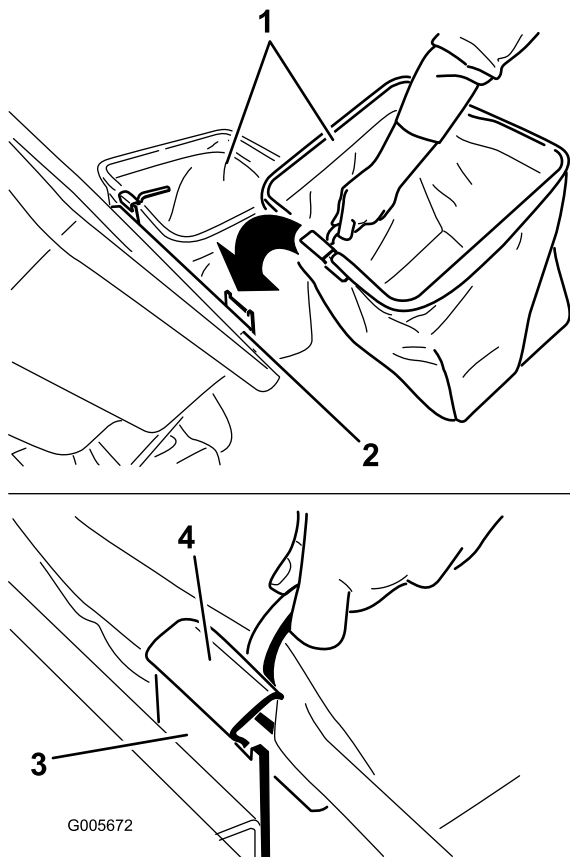


Figura 33

- | | |
|------------------------------|---------------------|
| 1. Sac | 3. Suport de fixare |
| 2. Cadru sistem de colectare | 4. Cârlig cadru sac |

9. Coborâi capota sistemului de colectare pe saci.

Eliminarea obstacolelor din sistemul de colectare

⚠ ATENȚIE

În timpul utilizării sistemului de colectare, suflanta se rotește și poate tăia sau răni mâinile și degetele.

- Înainte de reglarea, curățarea, repararea și inspectarea suflantei și înainte de desfundarea evacuării, opriți motorul și așteptați oprirea tuturor pieselor mobile. Scoateți cheia.
- Utilizați un băț și nu mâinile pentru a elimina obstrucțiile din suflantă i tub.
- Țineți-vă fața, mâinile, picioarele și alte părți ale corpului, precum și hainele, la distanță de componentele mascate, mobile sau rotative.

1. Parcai mașina pe o suprafață uniformă.
2. Decuplai comutatorul de comandă pentru lamă, cuplai frâna de parcare i deplasai manetele de control al micării spre exterior, în poziția NEUTRĂ - BLOCARE.
3. Opriți motorul și scoateți cheia.
4. Golii sacii.
5. Desprindei tubul inferior.
6. Îndepărtați tuburile de la sistemul de colectare.
7. Folosii un bă sau un obiect similar, nu mâinile, pentru a îndepărta obstrucția din ansamblul tubului.

Notă: În cele mai multe cazuri, putei scutura resturile din tuburi.

8. Dacă ansamblul suflantei este înfundat, scoatei capacul din plastic al curelei, deblocați ansamblul suflantei sistemului de colectare, îndepărtați cureaua i deschidei.
9. Folosii un bă sau un obiect similar, nu mâinile, pentru a îndepărta obstrucția din ansamblul suflantei.
10. După ce ai îndepărțat obstrucția, montai sistemul de colectare complet i reluai operarea.

Îndepărtarea sistemului de colectare

⚠ ATENȚIE

Componentele din jurul motorului sunt fierbini dacă maina a funcționat. Atingerea componentelor fierbini poate cauza arsuri grave.

- Nu atingeți componentele motorului când sunt fierbini.
- Lăsați motorul să se răcească înainte de a îndepărta sistemul de colectare.

⚠ AVERTISMENT

Neîndepărtarea greutăților frontale ale sistemului de colectare și operarea mainii fără sistemul de colectare poate cauza instabilitate, ceea ce poate duce la pierderea controlului.

Îndepărtați întotdeauna greutatea frontală atunci când îndepărtați sistemul de colectare.

Îndepărtați sistemul de colectare repetând secvențele de configurare din *Instrucțiunile de montare* și *Manualul operatorului* în ordine inversă. Îndepărtați întotdeauna deflectorii frontale și greutatea frontală când scoateți sistemul de colectare.

Important: Montați jgheabul de evacuare laterală atunci când îndepărtați sistemul de colectare și suflanta.

Notă: Este necesar să îndepărtați deflectorul de separare numai atunci când montați un set de mulcire.

Indicații de exploatare

Recomandări pentru colectare

Reamintirea dimensiunilor mainii cu dispozitivul de atașare

Rețineți că maina este mai lungă și mai lată cu acest dispozitiv de atașare montat. Prin viraje prea strânse în locuri înguste, puteți deteriora dispozitivul de atașare.

Finisare

Finisați întotdeauna cu partea stângă a mainii de tuns iarba. Nu finisați cu partea dreaptă a mainii de tuns iarba, deoarece ai putea deteriora jgheabul pentru sistemul de colectare și tubul de evacuare.

Înălțime de tăiere

Nu setați înălțimea de tăiere a mainii de tuns iarba prea mică, deoarece iarba lungă care înconjoară maina poate împiedica aerul să pătrundă sub maina de tuns iarba și să intre în sistemul de colectare. Dacă nu pătrunde suficient aer sub maina de tuns iarba, sistemul de colectare se va bloca.

Frecvența de tăiere

Tundeți des iarba, mai ales atunci când crește rapid. Va trebui să tundeți iarba de două ori în cazul în care crește excesiv.

Tehnică de tăiere

Pentru un aspect optim al gazonului, asigurați-vă că suprapuneți ușor maina de tuns iarba pe zona tunsă anterior. Acest lucru ajută la reducerea sarcinii motorului și reduce riscul de a astupa jgheabul și tubul de evacuare.

Viteză de colectare

De cele mai multe ori veți colecta cu accelerația mainii de tuns iarba în poziția RAPID și veți conduce la o viteză normală. Cu toate acestea, în iarba extrem de uscată și cu mult praf, este posibil să fie necesar să reduceți ușor accelerația și să creșteți viteza de deplasare a mainii de tuns iarba. Sistemul de colectare se poate bloca dacă conduceți prea repede și turația motorului este prea mică. Pe teren înclinat, poate fi necesar să reduceți viteza de deplasare a mainii de tuns iarba. Acest lucru ajută la menținerea turației motorului și a eficienței colectării. Tundeți iarba la viteză ori de câte ori este posibil.

⚠ AVERTISMENT

Pe măsură ce se umple sistemul de colectare, se adaugă greutate suplimentară în spatele mainii. Dacă opriți și porniți brusc pe teren înclinat, puteți pierde controlul direcției sau maina se poate răsturna.

- Nu porniți sau opriți brusc atunci când urcați sau coborâți panta. Evitați pornirile în rampă.
- Dacă opriți maina când vă deplasați în rampă, decuplați comanda lamei. Apoi deplasați-vă cu spatele în pantă folosind o viteză mică.
- Evitați virajele brute sau schimbările rapide de viteză pe teren înclinat.
- Nu utilizați niciodată maina fără sistemul de colectare și cu greutatea din față încă montate.

Colectarea ierbii lungi

Iarba excesiv de lungă este grea și este posibil să nu fie propulsată complet în sacii pentru iarbă. Dacă se întâmplă acest lucru, tubul și jgheabul de evacuare se pot bloca. Pentru a evita blocarea sistemului de colectare, tundeți iarba la o înălțime de tăiere mare, apoi coborâți mâna la înălțimea de tăiere normală și repetați procesul de tundere.

Colectarea ierbii umede

Încercați întotdeauna să tăiați iarba când este uscată, deoarece gazonul dumneavoastră va avea un aspect îngrijit. Dacă trebuie să tundeți iarba umedă, utilizați funcția convențională de descărcare laterală a mâinii de tuns iarba. Câteva ore mai târziu, când resturile de iarbă sunt uscate, montați sistemul de colectare complet și aspirați iarba tăiată.

Semne de colmatare

Pe măsură ce colectați, o cantitate mică de iarbă tăiată este suflată în mod normal din partea din față a mâinii de tuns iarba. O cantitate excesivă de resturi de iarbă suflate indică faptul că sacii sunt plini sau că sistemul este blocat.

Întreținere

Notă: Determinați partea stângă și dreaptă a mașinii din poziția de operare normală.

Program(e) de întreținere recomandat(e)

Interval de întreținere și service	Procedură de întreținere
După primele 8 ore	<ul style="list-style-type: none">• Verificai cureaua suflantei.• Verificai sistemul de colectare.
După fiecare folosință	<ul style="list-style-type: none">• Curăai ecranul capotei.• Curăai sistemul de colectare.
La intervale de 25 de ore	<ul style="list-style-type: none">• Verificai cureaua suflantei.
La intervale de 100 de ore	<ul style="list-style-type: none">• Verificai sistemul de colectare.

⚠ ATENȚIE

Dacă lăsați cheia în contact, cineva poate porni în mod accidental motorul și vă poate răni pe dumneavoastră sau alii trecători.

Scoateți cheia și deconectați cablurile de la bujie înainte de a efectua orice lucrare de întreținere. Amplasați cablul deoparte, astfel încât să nu intre în contact accidental cu bujia.

⚠ ATENȚIE

Motoarele se pot încălzi atunci când funcționează. Contactul cu suprafețele fierbini poate cauza arsuri grave.

Lăsați să se răcească motorul, în special toba de eapament, înainte de a le atinge.

⚠ ATENȚIE

Resturile, cum ar fi frunzele, iarba sau tufiurile pot lua foc. Un incendiu în zona motorului poate provoca vătămări corporale și daune materiale.

- Aveți grijă să nu se acumuleze resturi în zona motorului și a tobei de eapament.
- Aveți grijă când deschideți capacul sistemului de colectare pentru a împiedica resturile să cadă în zona motorului și a tobei de eapament.
- Înainte de depozitare, lăsați maina să se răcească.

Pregătirea pentru întreținere

Efectuați următorii pași înainte de a efectua lucrările de întreținere a mainii:

1. Parcați mașina pe o suprafață uniformă.
2. Decuplați priza de putere, deplasați manetele de control al micării în poziția NEUTRĂ - BLOCARE și cuplați frâna de parcare.
3. Opriti motorul și scoateți cheia.

4. Curățați maina de tuns iarba de orice resturi de pe punte sau partea din spate, pentru a ușura întreținerea.

Curățarea ecranului capotei

Interval de service: După fiecare folosință

1. Deschideți capota sistemului de colectare.
2. Curățați reziduurile de pe ecran.
3. Închideți capota sistemului de colectare.

Curățarea sistemului de colectare i a sacilor

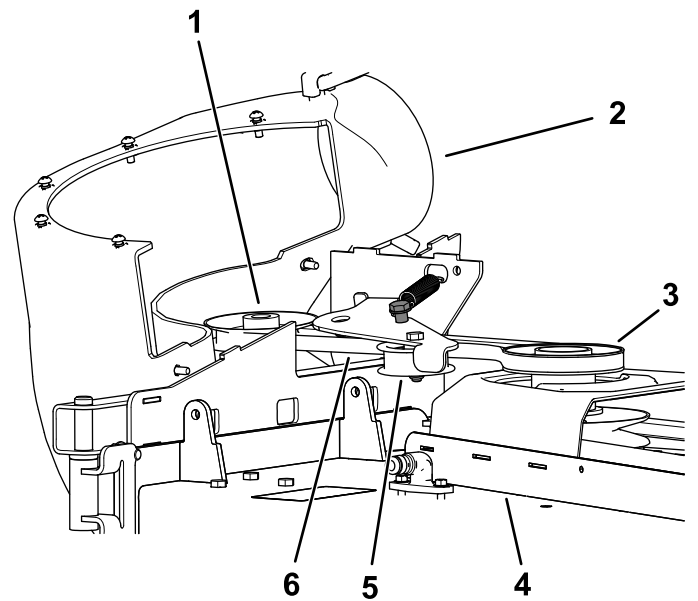
Interval de service: După fiecare folosință

1. Spălai interiorul i exteriorul capotei sistemului de colectare, sacii, tubul i partea inferioară a mainii de tuns iarba.

Notă: Utilizai un detergent delicat pentru autovehicule pentru a îndepărta murdăria.

2. Asigurați-vă că îndepărtați iarba colmatată de pe toate piesele.
3. După spălarea tuturor pieselor, lăsați-le să se usuce bine.

Notă: Cu toate piesele montate, pornii i rulai maina timp de un minut pentru a ajuta la uscare.



g202246

Figura 34

Verificarea curelei suflantei

Interval de service: După primele 8 ore

La intervale de 25 de ore

Verificai curelele pentru a descoperi eventuale fisuri, margini uzate, urme de arsuri sau orice alte deteriorări. Înlocuiți curelele deteriorate.

Înlocuirea curelei suflantei

1. Îndepărtați capacul din plastic al curelei.
2. Trageți în spate fulia de ghidare cu arc pentru a detensiona cureaua (Figura 34).

1. Fulie suflantă
2. Suflantă în poziție (poriunea de carcasă a fost îndepărtată în scopuri ilustrative)
3. Fulie de acționare
4. Puntea mainii de tuns iarba
5. Fulie de ghidare/tensionare
6. Curea suflantă

3. Scoateți cureaua existentă a sistemului de colectare de pe fulia punii mainii de tuns iarba.
4. Îndepărtați suflanta de la puntea mainii de tuns iarba.
5. Scoateți cureaua existentă a sistemului de colectare de pe fuliile suflantei.
6. Montați cureaua nouă în jurul fuliilor suflantei (Figura 34).
7. Montați suflanta pe suportul său.
8. Montați noua curea în jurul fuliei punii mainii de tuns iarba (Figura 34).
9. Trageți în spate fulia de ghidare cu arc i montați cureaua pe aceasta (Figura 34).

Verificarea sistemului de colectare

Interval de service: La intervale de 100 de ore

După primele 8 ore

1. Verificai tubul superior, tubul inferior, capota sistemului de colectare i ansamblul suflantei.

Notă: Înlocuiți aceste piese dacă sunt fisurate sau rupte.

2. Verificai sacii, cadrul sistemului de colectare i ecranul.

Notă: Înlocuiește orice piesă care este fisurată sau ruptă.

3. Strângeți toate piulițele și uruburile.

Verificarea lamelor mainii de tuns iarba

1. Verificați lamele mainii de tuns iarba în mod regulat și ori de câte ori o lamă lovește un obiect străin.
2. Dacă lamele sunt uzate sau deteriorate, montați lame noi; consultați *Manualul operatorului* mainii pentru instrucțiuni cu privire la întreținerea completă a lamelor.

Depozitare

Depozitarea sistemului de colectare

1. Curățați sistemul de colectare; consultați Curățarea sistemului de colectare.
2. Verificați dacă există deteriorări ale sistemului de colectare; consultați Verificarea sistemului de colectare.
3. Asigurați-vă că sacii pentru iarba sunt goi și bine uscați.
4. Păstrați sistemul de colectare într-un loc curat și uscat, ferit de lumina directă a soarelui. Acest lucru protejează piesele din plastic și prelungește durata de viață a sistemului de colectare. Dacă trebuie să depozitați sistemul de colectare la exterior, acoperiți-l cu o husă rezistentă la intemperii.

Înlăturarea defecțiunilor

Problemă	Cauze posibile	Acțiuni corective
Există vibrații anormale.	<ol style="list-style-type: none"> 1. Lama (lamele) de tăiere este (sunt) îndoită/e sau nu este (sunt) echilibrată/e. 2. urubul pentru montarea lamei este slăbit. 3. O fulie a suflantei este slăbită sau un ansamblu de fulie este slăbit. 4. Cureaua sistemului de colectare este uzată. 5. Lama (lamele) suflantei este (sunt) îndoită/e sau nu este (sunt) echilibrată/e. 	<ol style="list-style-type: none"> 1. Instalai noi lame de tăiere. 2. Strângeți urubul pentru montarea lamei. 3. Strângeți fuliile corespunzătoare. 4. Înlocuiți cureaua. 5. Contactați un centru de service autorizat.
Performanță redusă de colectare	<ol style="list-style-type: none"> 1. Turaia motorului este prea mică. 2. Ecranul din capota sistemului de colectare este colmatat. 3. Cureaua sistemului de colectare este slăbită. 4. Un tub sau suflanta sunt colmate. 5. Sacii sunt plini. 	<ol style="list-style-type: none"> 1. Operați întotdeauna motorul la accelerație maximă. 2. Îndepărtați de pe ecran reziduurile, resturile de frunze sau iarbă. 3. Înlocuiți cureaua sistemului de colectare. 4. Localizați și îndepărtați reziduurile blocate. 5. Golii buncărul de alimentare.
Suflanta și tuburile se colmatează prea des.	<ol style="list-style-type: none"> 1. Sacii sunt prea plini. 2. Turaia motorului este prea mică. 3. Iarba este prea udă. 4. Iarba este prea lungă. 5. Ecranul din capota sistemului de colectare este colmatat. 6. Viteza de deplasare este prea mare. 7. Cureaua sistemului de colectare este uzată. 	<ol style="list-style-type: none"> 1. Golii mai frecvent. 2. Operați întotdeauna motorul la accelerație maximă. 3. Tundeți iarba atunci când este uscată. 4. Tăiați maxim 51 - 76 mm sau 1/3 din înălțimea ierbii, oricare dintre acestea este mai mică. 5. Îndepărtați de pe ecran reziduurile, resturile de frunze sau iarbă. 6. Conduceți mai încet la accelerație maximă. 7. Înlocuiți cureaua.
Proiectare de reziduuri	<ol style="list-style-type: none"> 1. Sacii sunt prea plini. 2. Viteza de deplasare este prea mare. 3. Nu este asigurată planeitatea punii mainii de tuns iarba. 	<ol style="list-style-type: none"> 1. Golii mai frecvent. 2. Conduceți maina cu viteză redusă în timp ce motorul funcționează la accelerație maximă. 3. Consultați <i>Manualul operatorului</i> mainii pentru asigurarea planeității punii mainii de tuns iarba.
Rotorul suflantei nu se rotește liber.	<ol style="list-style-type: none"> 1. Suflanta este colmatată. 2. Rotorul nu este aliniat. 	<ol style="list-style-type: none"> 1. Îndepărtați reziduurile, resturile de frunze sau iarbă de pe rotorul suflantei. 2. Contactați un centru de service autorizat.

Menționari:

Menționari:

Menționari:

Declaraie de confidenialitate SEE/MB

Utilizarea datelor dumneavoastră cu caracter personal de către Toro

The Toro Company („Toro”) vă respectă intimitatea. Când achiziionai produsele noastre, putem colecta anumite date cu caracter personal care vă aparțin direct de la dumneavoastră sau prin intermediul distribuitorului local Toro. Toro utilizează aceste date pentru a-i îndeplini obligațiile contractuale, cum ar fi înregistrarea garanției dumneavoastră, procesarea revendicării dumneavoastră de garanție sau pentru a vă contacta în cazul rechemării produselor, i în scopul derulării de activități economice legitime, cum ar fi măsurarea gradului de satisfacție a clienților, îmbunătățirea produselor noastre sau oferirea de informații despre produse care v-ar putea interesa. Toro poate partaja informațiile dumneavoastră cu filialele, societățile afiliate, distribuitorii sau alți parteneri de afaceri în legătură cu aceste activități. De asemenea, putem dezvălui datele dumneavoastră cu caracter personal în condițiile prevăzute de lege sau pentru vânzări, achiziii sau fuziuni. Nu vom vinde informațiile dumneavoastră cu caracter personal niciunei alte companii în scop comercial.

Păstrarea datelor dumneavoastră cu caracter personal

Toro va păstra datele dumneavoastră cu caracter personal atâta timp cât sunt necesare pentru scopurile menionate anterior i în conformitate cu prevederile legale. Pentru mai multe informații despre perioadele aplicabile pentru păstrarea datelor, contactai-ne la legal@toro.com.

Obligațiile Toro privind securitatea

Datele dumneavoastră caracter personal pot fi procesate în SUA sau într-o altă ară în care legislaia pentru protecția datelor cu caracter personal este mai puțin strictă decât în ara dumneavoastră. Ori de câte ori transferăm datele dumneavoastră cu caracter personal în afara ării dumneavoastră, vom lua măsurile prevăzute prin lege pentru a asigura un nivel adecvat de securitate pentru protejarea datelor dumneavoastră i pentru a ne asigura că sunt procesate în sigurană.

Acces i corectare

Avei dreptul să corectai i să revizuii datele dumneavoastră cu caracter personal, să refuzai sau să restricționezi procesarea datelor dumneavoastră. Pentru aceasta, contactai-ne la legal@toro.com. Dacă avei nelămuriri cu privire la modul în care Toro procesează informațiile dumneavoastră, vă rugăm să ni le transmiteți direct. Rețineți că cetățenii ărilor membre UE au dreptul să depună reclamații la Autoritatea pentru protecția datelor cu caracter personal.

Informații despre avertismente conform Propunerii 65 a statului California

Ce este un avertisment?

Un produs comercializat poate avea o etichetă de avertizare precum cea de mai jos:



AVERTISMENT: Poate cauza cancer sau poate fi toxic pentru reproducere
– www.p65Warnings.ca.gov.

Ce este Propunerea 65?

Propunerea 65 se aplică tuturor companiilor care activează în California, comercializează produse în California sau fabrică produse care pot fi comercializate sau aduse în California. Aceasta prevede ca Guvernatorul Californiei să întocmească și să publice o listă de substanțe chimice cunoscute ca provocând cancer, malformaii congenitale și/sau alte tulburări de reproducere. Actualizată anual, lista include sute de substanțe chimice întâlnite în multe articole din viaa de zi cu zi. Scopul Propunerii 65 este de a informa publicul larg cu privire la expunerea la aceste substanțe chimice.

Propunerea 65 nu interzice comercializarea produselor ce conțin aceste substanțe chimice, ci impune afișarea unor avertismente pe produs, ambalajul sau documentația produsului. În plus, un avertisment conform Propunerii 65 nu înseamnă că un produs încalcă standardele sau cerințele de siguranță. De fapt, guvernul Californiei a clarificat că un avertisment aferent Propunerii 65 „nu este același lucru cu o decizie de reglementare conform căreia un produs este sigur sau nesigur”. Multe dintre aceste substanțe chimice au fost utilizate timp de mai mulți ani în produse folosite în viaa de zi cu zi fără ca efectul lor dăunător să fie documentat. Pentru informații suplimentare, accesați <https://oag.ca.gov/prop65/faqs-view-all>.

Un avertisment conform Propunerii 65 înseamnă că o companie (1) a evaluat expunerea și a concluzionat că depășește „nivelul fără risc semnificativ”; sau (2) a ales să furnizeze un avertisment pe baza înțelegerii sale legate de prezența unei substanțe chimice din listă, fără a încerca să evalueze expunerea.

Această lege se aplică oriunde?

Avertismentele conform Propunerii 65 sunt impuse doar de legislația statului California. Aceste avertismente pot fi întâlnite pe întreg teritoriul Californiei în diferite stabilimente, inclusiv dar fără a se limita la, restaurante, magazine alimentare, hoteluri, coli și spitale, precum și pe o varietate mare de produse. În plus, unii comercianți cu amănuntul online și care livrează comenzile prin poștă introduc avertismente conform Propunerii 65 pe site-urile lor web sau în cataloage.

Cum se plasează avertismentele din statul California în raport cu limitele federale?

Standardele Propunerii 65 sunt adesea mai riguroase decât cele federale și internaționale. Diverse substanțe necesită un avertisment conform Propunerii 65 la niveluri mult mai mici decât limitele federale de intervenție. De exemplu, standardul Propunerii 65 pentru avertismente legate de plumb este 0,5 µg/zi, mult sub standardele federale și internaționale.

De ce nu au toate produsele similare un astfel de avertisment?

- Eticheta cu avertismente conform Propunerii 65 este necesară pentru produsele comercializate în California, nefiind impusă pentru produse similare comercializate în altă parte.
- O companie implicată într-un proces legat de Propunerea 65 și care a ajuns la un acord poate fi nevoită să utilizeze avertismente pentru produsele sale, în timp ce alte companii care fabrică produse similare nu au aceeași obligație.
- Propunerea 65 nu este aplicată în mod consecvent.
- Companiile pot decide să nu furnizeze avertismente deoarece au ajuns la concluzia că nu trebuie să facă acest lucru conform Propunerii 65; absența avertismentelor de pe un produs nu înseamnă că produsul respectiv nu conține niveluri similare de substanțe chimice listate.

De ce include Toro acest avertisment?

Toro a decis să furnizeze consumatorilor cât mai multe informații posibile astfel încât aceștia să ia decizii informate cu privire la produsele pe care le achiziționează și utilizează. Toro furnizează avertismente în unele cazuri pe baza cunotinelor sale privind prezența unei sau a mai multor substanțe chimice specificate, fără a evalua nivelul de expunere, deoarece nu pentru toate substanțele chimice specificate există limite de expunere. Deși gradul de expunere al produselor Toro poate fi neglijabil sau se încadrează în gama „fără risc semnificativ”, din exces de prudență, Toro a decis să furnizeze avertismente conform Propunerii 65. Mai mult, dacă nu furnizează aceste avertismente, compania Toro poate fi acionată în justiție de statul California sau părți private care caută să aplice Propunerea 65 și poate face obiectul unor sancțiuni semnificative.