



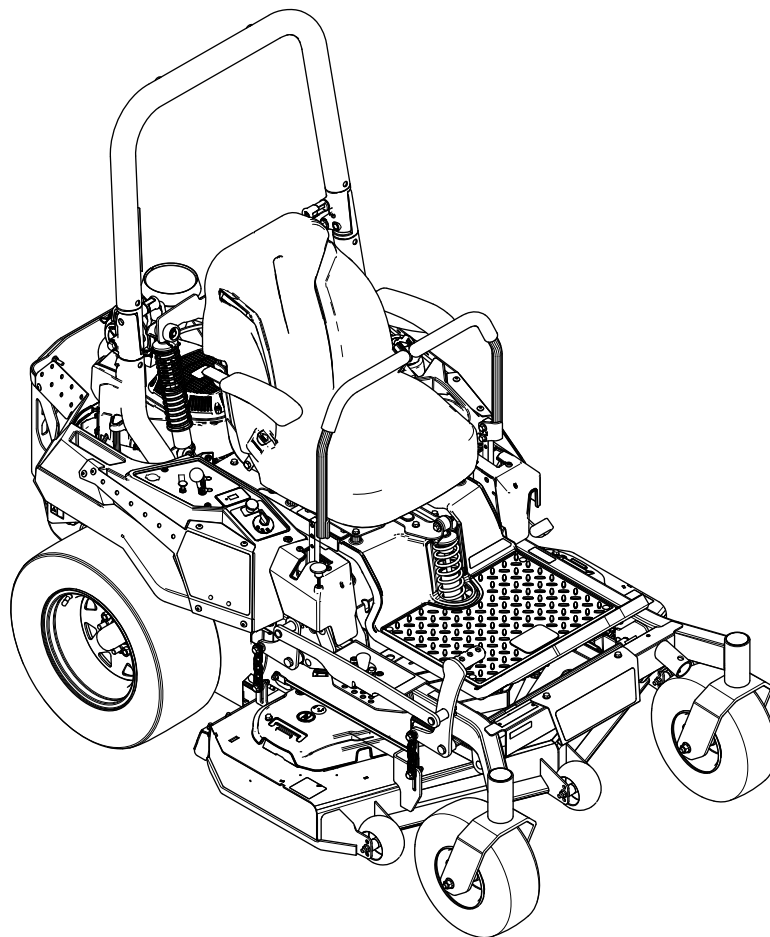
Count on it.

Form No. 3454-596 Rev A

Ръководство за оператора

Тракторна косачка серия 2000 HDX RD 122 cm

Номер на модела 74456TE—Сериен номер 410020000 и следващ

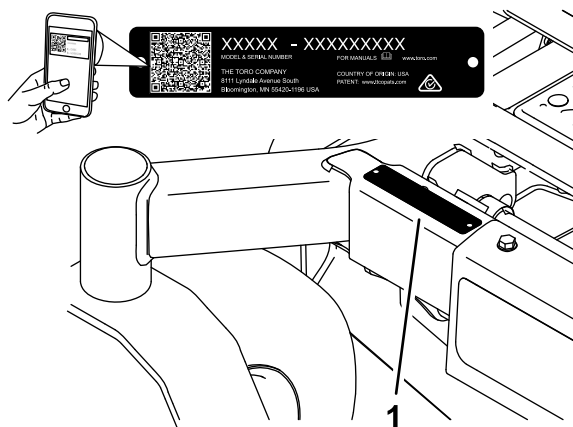


Настоящият продукт отговаря на всички действащи европейски директиви. За подробна информация, моля, вижте Декларацията за съответствие (ДЗС) на конкретния продукт.

Моля, направете справка с информацията от производителя на двигателя, предоставена с машината.

Общ или полезен въртящ момент: Общият или полезният въртящ момент на този двигател са определени по лабораторен път от производителя на двигателя в съответствие с изискванията на Дружеството на автомобилните инженери (ДАИ) J1940 или J2723. При конфигурирането на машината в съответствие с изискванията за безопасност, емисии и експлоатация, действителният въртящ момент на двигателя за този клас косачки ще бъде значително по-малък. Моля, направете справка с информацията от производителя на двигателя, предоставена с машината.

Важно: За достъп до данни за гаранцията, резервни части и друга информация за продукта можете с Вашето мобилно устройство да сканирате QR кода (ако има) върху стикера със серийния номер.



Фигура 1

g233855

Въведение

Тази тракторна косачка с роторен апарат за косене е предназначена за употреба от наети професионални оператори. Косачката е предназначена основно за косене на добре поддържани тревни площи в жилищни или търговски имоти. Използването на продукта за цели, различни от неговото предназначение, може да бъде опасно за Вас и странични лица.

Внимателно прочетете тази информация, за да се запознаете с правилните начини за работа и поддръжка на Вашия продукт и за избягване на наранявания или повреждане на продукта. Вие носите отговорност за правилната работа с продукта и за безопасността.

Посетете www.Toro.com за учебни материали по безопасност на продукта и експлоатация, информация за аксесоари, помощ при намиране на дилър или за регистриране на продукта.

Във всички случаи, когато се нуждаете от сервизно обслужване, от оригинални резервни части на Toro или от допълнителна информация, свържете се с упълномощен за сервизно обслужване дилър или с Център за обслужване на клиентите на Toro, като не забравите да укажете модела и серийните номера на Вашия продукт. **Фигура 1** указва местоположението на данните за модела и серийния номер на продукта. Напишете числата в предвиденото поле.

Номер на модела _____

Серийен номер _____

За подчертаване на информацията в настоящото ръководство се използват 2 думи. **Важно** обръща внимание върху специализирана информация за машината, а **Забележка** подчертава обща информация, изискваща специално внимание.

Предупредителният символ за опасност (**Фигура 2**) се среща както в това ръководство, така и на машината, и маркира съобщенията за безопасност, които трябва да спазвате за избягване на злополуки. Този символ се показва с думата **Опасност, Предупреждение** или **Внимание**.

- **Опасност** указва непосредствена опасна ситуация, която, ако не бъде избегната, **ще** доведе до причиняване на смърт или тежко телесно увреждане.
- **Предупреждение** указва възможна опасна ситуация, която, ако не бъде избегната, **може да** доведе до причиняване на смърт или тежко телесно увреждане.
- **Внимание** указва възможна опасна ситуация, която, ако не бъде избегната, **може да** доведе до причиняване на леко или средно телесно увреждане.



Фигура 2

Предупредителни символи за опасност

sa-black

Съдържание

Безопасност	4
Обща безопасност	4
Индикатор за наклона	5
Етикети с указания за безопасност и инструкции	6
Преглед на продукта	13
Органи за управление	13
Технически данни	15
Приставки/аксесоари	15
Преди започване на работа	16
Мерки за безопасност преди започване на работа	16
Доливане на гориво	17
Ежедневно техническо обслужване	18
Разработване на нова машина	18
Използване на Защитната конструкция срещу преобръщане (ЗСКП)	18
Използване на системата на защитните блокировки	19
Позициониране на седалката	20
Настройване на задните амортизатори	20
Използване на приставки и аксесоари	21
По време на работа	22
Мерки за безопасност по време на работа	22
Заемане на операторското място	24
Работа с ръчната спирачка	25
Работа с ключа за управление на ножа (ВОМ) на косачката	25
Работа с органа за регулиране на газта	25
Работа със смучача	26
Стартиране на двигателя	26
Изгасяне на двигателя	26
Използване на лостовете за управление на движението	27
Управление на машината	27
Регулиране на височината на откоса	28
Настройка на колелцата против заораване	29
Съвети за ползване	30
След приключване на работа	31
Мерки за безопасност след работа	31
Използване на отсекателен клапан за горивото	31
Използване на шибрите за освобождаване на задвижващото колело	32
Транспортиране на машината	33
Поддръжка	36
Безопасност по време на поддръжка и обслужване	36
Препоръчителен график (-ци) за поддръжка	36
Предварителни операции по техническо обслужване	37
Освобождаване на платното на платформата на косачката	37
Демонтаж на металния предпазител	38
Смазване	38
Гресиране на машината	38
Техническо обслужване на двигателя	39
Безопасност на двигателя	39
Обслужване на въздухопречиствателя	39
Обслужване на маслото на двигателя	40
Обслужване на запалителната(ите) свещ(и)	43
Почистване на охладителната система	44
Почистване на решетката на двигателя	44
Проверка на искровия разрядник	44
Смяна на въздушен филтър на всмукателната уредба	45
Техническо обслужване на горивната система	45
Смяна на горивния филтър	45
Обслужване на горивния резервоар	46
Техническо обслужване на електрическата система	46
Безопасност на електрическата система	46
Обслужване на акумулатора	46
Обслужване на предпазителите	48
Техническо обслужване на системата за задвижване	49
Проверка на предпазния колан на седалката	49
Проверка на регулиращите ръкохватки на укрепващата рамка	49
Коригиране на траекторията	50
Проверка на налягането в гумите	50
Проверете секретните гайки на колелата	50
Техническо обслужване на спирачките	51
Регулиране на ръчната спирачка	51
Техническо обслужване на ремъка	52
Проверка на ремъците	52
Подмяна на ремъка на косачката	52
Подмяна на ремъка на задвижването на хидравличната помпа	53
Техническо обслужване на системата за управление	54

Безопасност

Тази машина е проектирана в съответствие с EN ISO 5395.

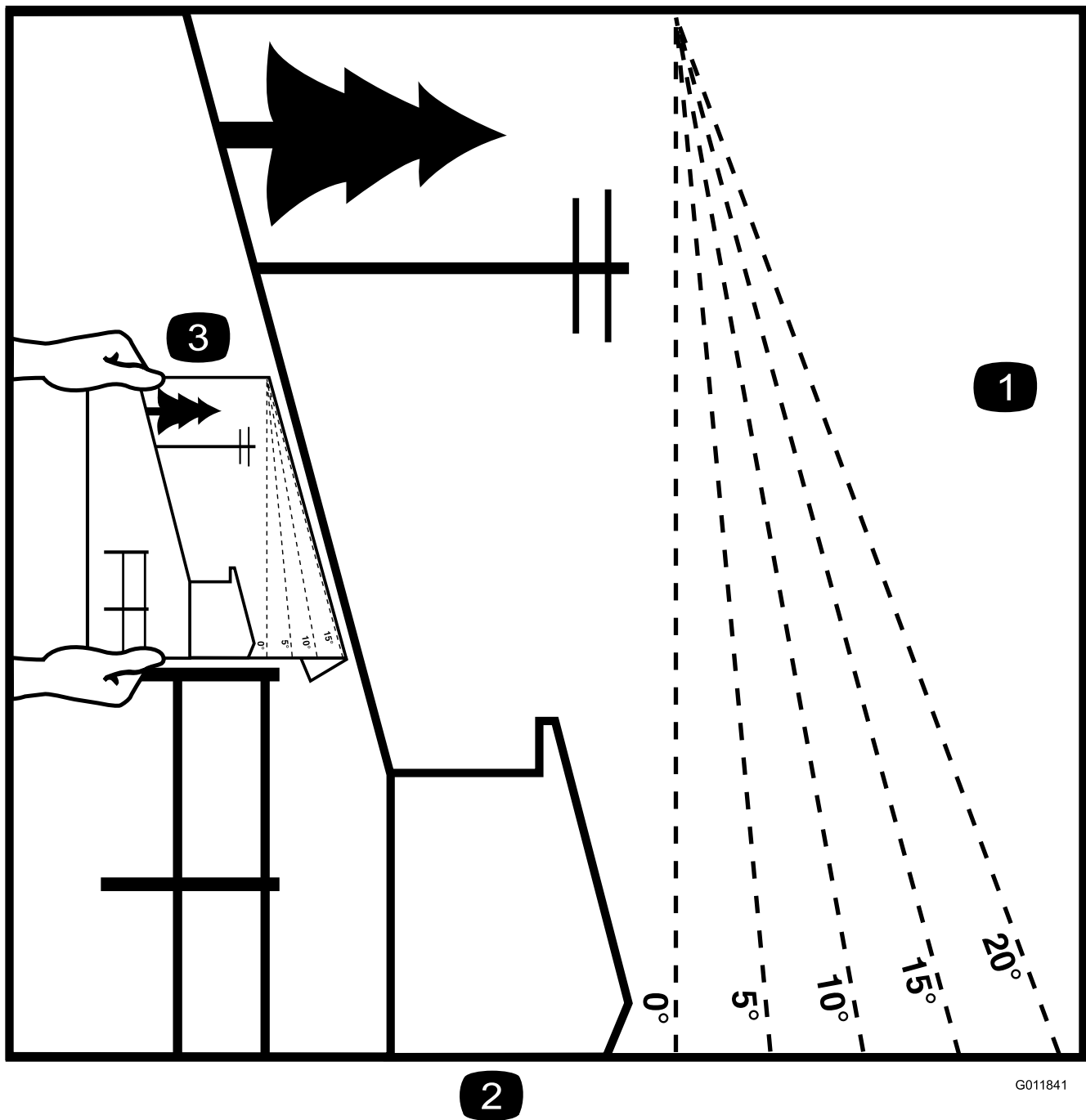
Обща безопасност

Продуктът е способен да ампутира ръце и крака, както и да изхвърля обекти. Винаги спазвайте всички инструкции за безопасност за предотвратяване на сериозно нараняване или смърт.

- Прочетете и разберете съдържанието на това *Ръководство за оператора* преди да стартирате машината.
- Дръжте странични наблюдатели и деца далеч.
- Не допускайте работа или обслужване на машината от деца или персонал без необходимото обучение. Разрешавайте само на отговорни, обучени, запознати с инструкциите и физически способни лица да работят или да обслужват машината.
- Винаги дръжте укрепващата рамка във вдигнато и заключено положение и използвайте предпазния колан на седалката.
- Не работете с машината близо до свлачища, канавки, насипи, вода или други опасности, или пък при откоси над 15°.
- Не поставяйте ръцете или краката си в близост до движещите се компоненти на машината.
- Не работете с машината, ако не са поставени на място всички предпазители, превключватели за безопасност и ако другите защитни устройства за безопасност не функционират правилно.
- Преди да напуснете мястото на оператора, изгасете двигателя, извадете контактния ключ и изчакайте спирането на всички движещи се части. Преди обслужване, настройка, зареждане, почистване или съхранение на машината оставете време на двигателя да изстине.

Настройка на положението на лостовите за управление.....	54
Настройка на лостовия механизъм на органа за управление на движението.....	55
Техническо обслужване на хидравличната система	57
Безопасност на хидравличната система	57
Спецификации на хидравличната течност.....	57
Проверка на нивото на хидравличната течност.....	57
Смяна на хидравличната течност и филтрите	57
Обезвъздушаване на хидравличната система	59
Поддръжка на платформата на косачката	60
Безопасност във връзка с ножовете.....	60
Обслужване на режещите ножове	60
Настройка за нивелиране от всяка страна и за наклон на ножа.....	61
Сваляне на платформата на косачката	64
Почистване	65
Почистване на платформата на косачката отдолу	65
Почистване на системата на окачване	65
Изхвърляне на отпадъци.....	65
Съхранение	65
Безопасност при съхранение	65
Почистване и съхранение	65
Отстраняване на неизправности	67
Схеми	71

Индикатор за наклона



2

Фигура 3

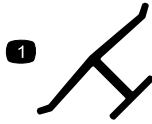
Можете да копирате тази страница за лично ползване.

1. Максималният откос, на който можете да работите качени на машината, е **15 градуса**. Използвайте таблицата с наклоните, за да определите градуса на наклона на хълма, преди да започнете работа. **Не работете с тази машина по наклони над 15 градуса.** Свийте по подходящото трасе, за да напаснете предпочитания наклон.
2. Подравнете този ръб с вертикална повърхност, дърво, сграда стълбовете на ограда и др.
3. Пример за това, как да сравним откос с прегъване на ръба

Етикети с указания за безопасност и инструкции



Етикетите с предупреждения и инструкции за безопасност са лесно видими за оператора и са разположени в близост до всеки потенциално опасен участък. Заменете етикетите, ако са износени или липсват.



decaloemmarkt

Маркировка на производителя

1. Указва, че ножът се счита за оригинална част на производителя на машината.

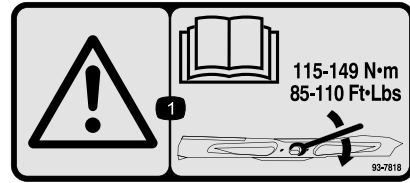


decalbatterysymbols

Символи за акумулаторна батерия

Някои от тези символи са разположени върху Вашия акумулатор.

- | | |
|--|--|
| 1. Опасност от експлозия | 6. Дръжте страничните лица на разстояние от акумулатора. |
| 2. Не се допуска огън, открит пламък или пушене | 7. Да се носят предпазни средства за очите; експлозивните газове могат да причинят ослепяване и други наранявания. |
| 3. Опасност от разяждащи течности/химично изгаряне | 8. Киселината от акумулатора може да причини ослепяване и тежки изгаряния. |
| 4. Да се носят защитни средства за очите. | 9. Незабавно изплакнете очите си с вода и потърсете медицинска помощ. |
| 5. Прочетете <i>Ръководството за оператора</i> . | 10. Съдържа олово; да не се изхвърля |



decal93-7818

93-7818

1. Предупреждение – прочетете *Ръководството за оператора* относно указания за затягането на болта/гайката на режещото острие с въртящ момент от 115 до 149 N·m.



decal106-5517

106-5517

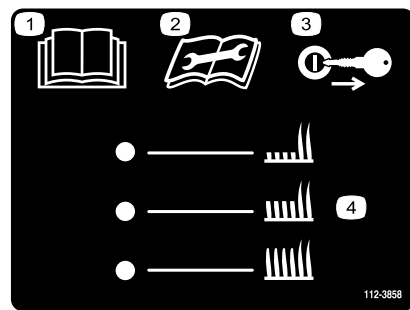
1. Предупреждение – не докосвайте нагорещената повърхност.



107-3069

decal107-3069

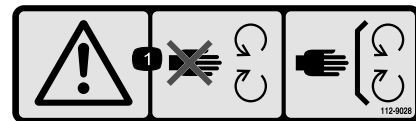
1. Внимание – при свалена укрепваща рамка няма защита от преобръщане.
2. За да предотвратите телесно увреждане или смърт от злополука с преобръщане, винаги дръжте укрепващата рамка в напълно вдигнато и заключено положение и използвайте предпазния колан на седалката. Сваляйте укрепващата рамка само когато е абсолютно необходимо; не слагайте предпазен колан на седалката, когато укрепващата рамка е свалена.
3. Прочетете *Ръководството за оператора*; карайте бавно и внимателно.



112-3858

decal112-3858

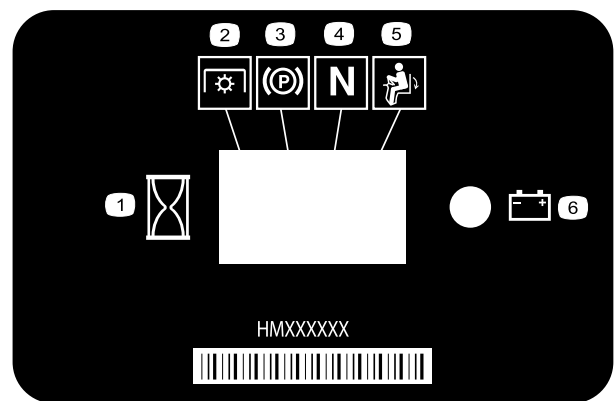
1. Прочетете *Ръководството за оператора*.
2. Прочетете *Ръководството за оператора*, преди да пристъпите към сервизно обслужване.
3. Извадете контактния ключ преди да регулирате височината на рязане.
4. Настройка за височината на откоса



112-9028

decal112-9028

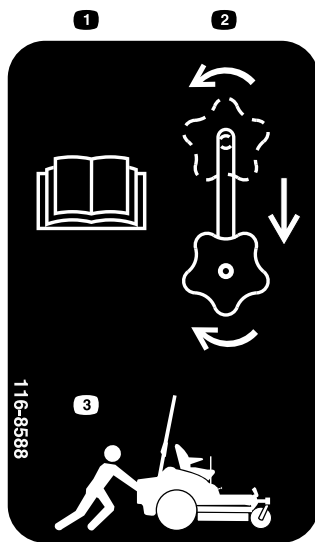
1. Предупреждение – стойте далеч от движещи се части, поставяйте всички предпазители и щитове на място.



116-5610

decal116-5610

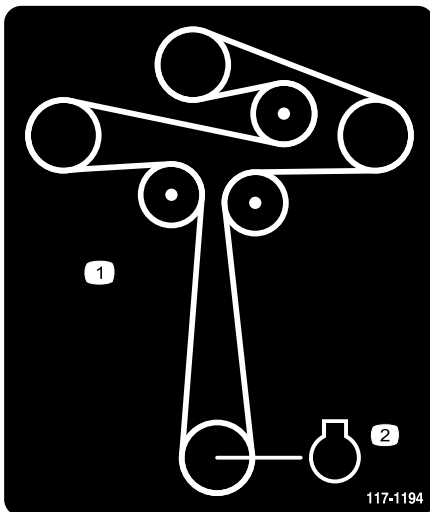
1. Брояч на работните часове
2. Силоотводен механизъм (ВОМ)
3. Ръчна (паркинг) спиращка
4. Неутрално положение
5. Ключ за присъствие на оператор
6. Акумулатор



116-8588

decal116-8588

1. Прочетете *Ръководството за оператора*.
2. Завъртете копчето за освобождаване на задвижването, за да разхлабите, плъзнете копчето и затегнете.
3. Бутайте машината.



117-1194

decal117-1194

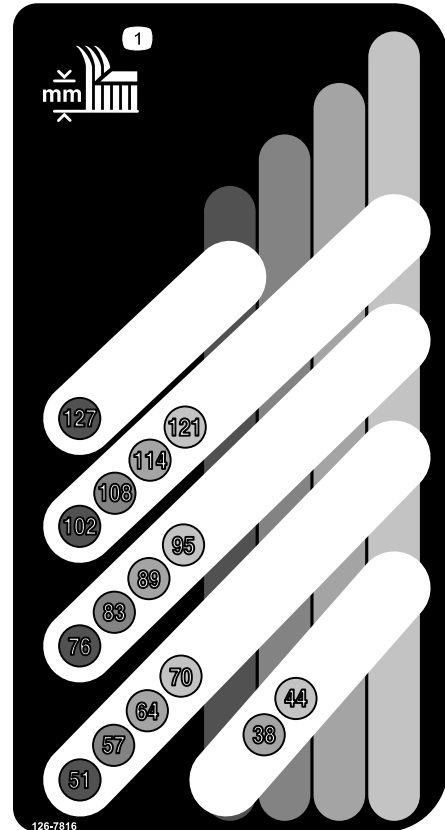
1. Поставяне на ремъка
2. Двигател



126-4363

decal126-4363

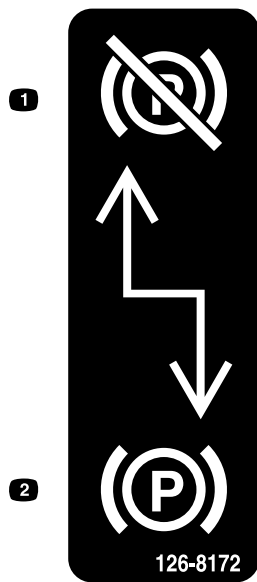
1. Опасност от порязване/ампутация, перка и опасност от заплитане, ремък. Изгасете двигателя и извадете контактния ключ преди настройка, обслужване или почистване на машината.



126-7816

decal126-7816

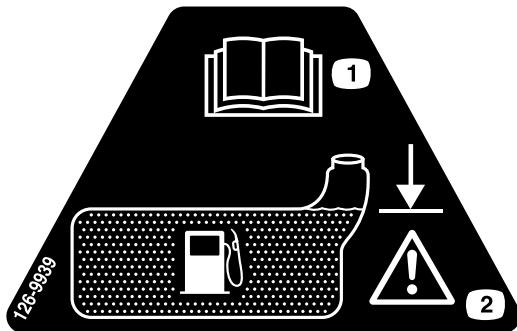
1. Височина на рязане



126-8172

decal126-8172

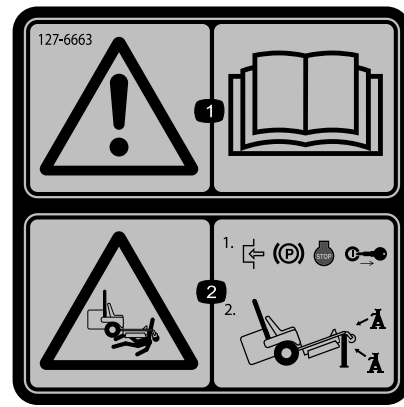
1. Ръчната спирачка е освободена
2. Ръчната спирачка е задействана



126-9939

decal126-9939

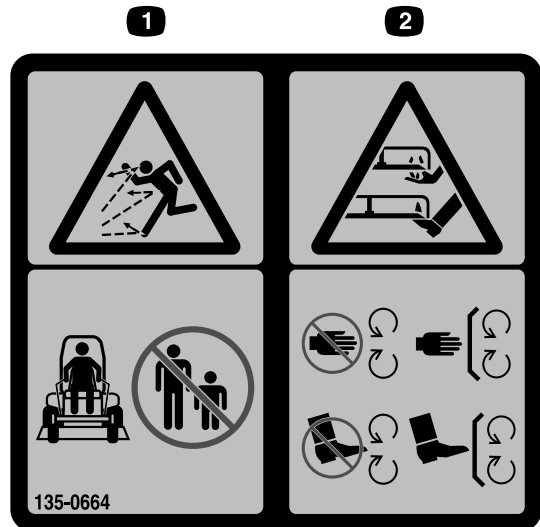
1. Прочетете *Ръководството за оператора.*
2. Напълнете до основата на гърловината за пълнене; предупреждение – не допускате преливане извън резервоара.



127-6663

decal127-6663

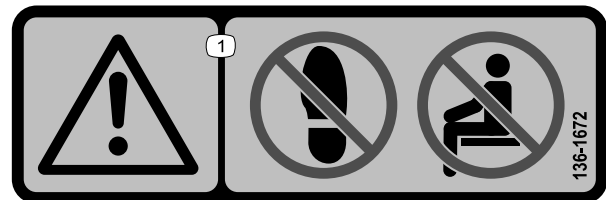
1. Предупреждение – прочетете *Ръководството за оператора.*
2. Опасност от премазване – задействайте ръчната спирачка, спрете двигателя и извадете ключа за запалването; укрепете машината с помощта на крикове.



135-0664

decal135-0664

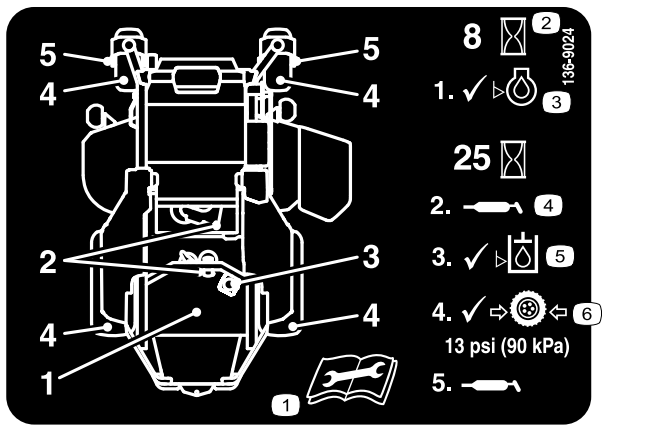
1. Опасност от изхвърляне на предмети – дръжте страничните лица на разстояние от машината.
2. Опасност от порязване/ампутация на ръце и крака – стойте далеч от движещи се части; дръжте поставени всички предпазители и щитовете.



136-1672

decal136-1672

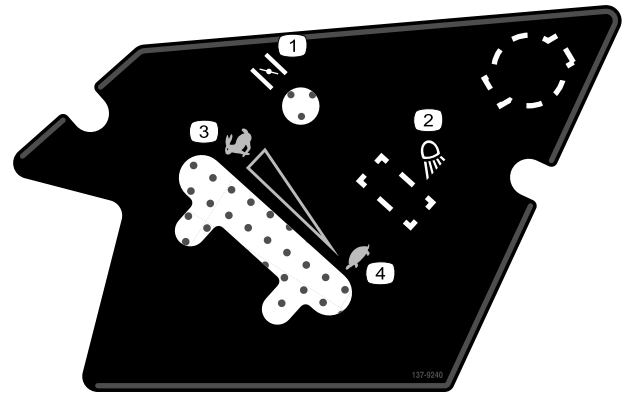
1. Предупреждение – не стъпвайте, не вземайте пътници.



136-9024

decal136-9024

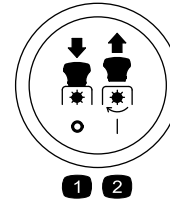
- | | |
|---|----------------------------------|
| 1. Прочетете <i>Ръководството за оператора</i> , преди да пристъпите към сервизно обслужване. | 4. Смазочна точка |
| 2. Часове работа | 5. Ниво на хидравличната течност |
| 3. Ниво на моторното масло | 6. Налягане на гумите |



137-9240

decal137-9240

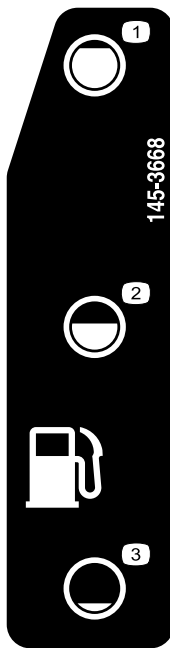
- | | |
|---------------------|----------|
| 1. Смукач | 3. Бързо |
| 2. Работна светлина | 4. Бавно |



decalptosymbols

Символи на првключвателя на BOM

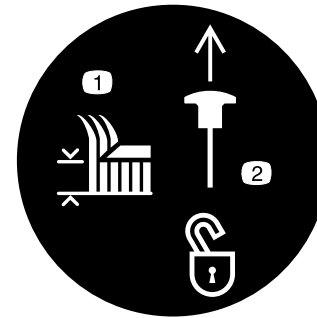
- | | |
|------------------------|----------------------|
| 1. BOM – освобождаване | 2. BOM – задействане |
|------------------------|----------------------|



145-3668

decal145-3668

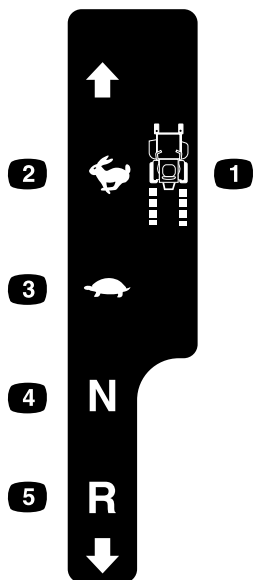
- | | |
|---------------------------------------|---------------------------------|
| 1. Пълен резервоар на горивото | 3. Празен резервоар на горивото |
| 2. Резервоар на горивото пълен на 50% | |



decaltransportlock

Блокировка за заключване при транспорт

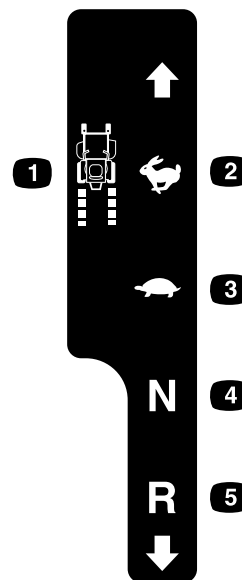
- | | |
|-----------------------|--|
| 1. Височина на рязане | 2. Издърпайте, за да отключите блокировката за заключване при транспорт. |
|-----------------------|--|



decalmotioncntrlrh-126-6194

Ляв орган за управление на движението

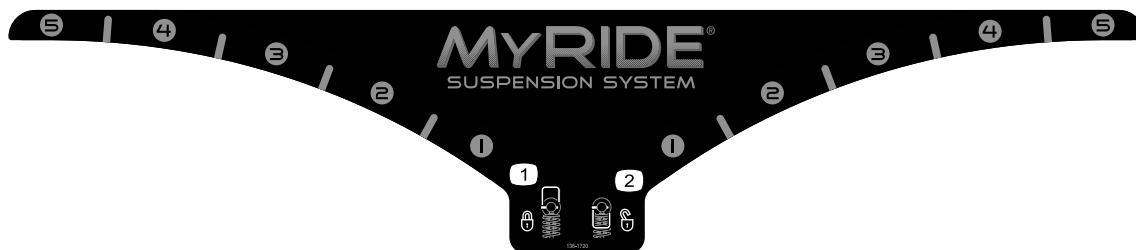
- | | |
|------------------------------------|--------------------------|
| 1. Скорост на движение на машината | 4. Неутрално положение |
| 2. Бързо | 5. Движение на заден ход |
| 3. Бавно | |



decalmotioncntrlrh-126-6183

Десен орган за управление на движението

- | | |
|------------------------------------|--------------------------|
| 1. Скорост на движение на машината | 4. Неутрално положение |
| 2. Бързо | 5. Движение на заден ход |
| 3. Бавно | |



136-1720

decal136-1720

- | | |
|-----------------------------|---------------------------------|
| 1. Блокиране на ексцентрика | 2. Освобождаване на ексцентрика |
|-----------------------------|---------------------------------|



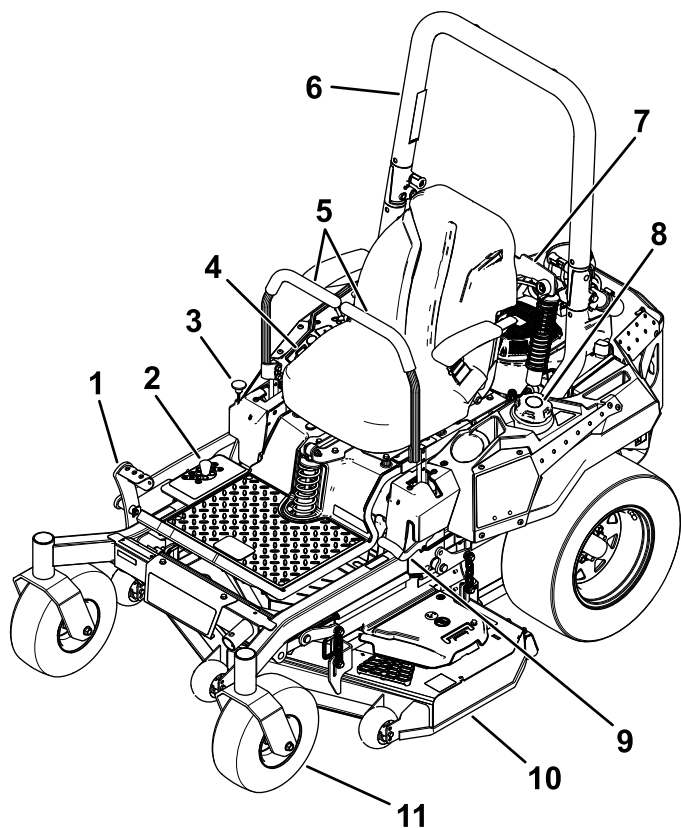
132-0871

decal132-0871

Забележка: Тази машина отговаря на стандартните промишлени тестове за стабилност в статични странични и надлъжни тестове при максималния препоръчителен наклон, посочен на стикера. Прегледайте инструкциите за експлоатация на машината по наклони в *Ръководството за оператора*, както и условията, при които ще експлоатирате машината, за да определите дали машината може да се експлоатира при тези условия в този ден и на този обект. Промените в терена могат да доведат до промяна в работата на машината върху склона.

1. Предупреждение – прочетете *Ръководство за оператора*; всички оператори трябва да са обучени преди да пристъпят към работа с машината; да се носи защита за слуха.
2. Опасност от порязване/отрязване на ръка – стойте далече от движещи се части и дръжте по местата им всички предпазни капаци и щитове.
3. Опасност от изхвърляне на предмети – дръжте страничните лица на разстояние от машината.
4. Опасност за преобръщане – не използвайте двойни рампи при товарене на ремарке; използвайте 1 рампа, която е достатъчно широка за машината; използвайте рампа с наклон под 15° ; шофирайте на заден ход при качване по рампата и на преден ход при слизане от рампата.
5. Опасност от прегазване – не возете пътници; гледайте назад, когато се движите на заден ход.
6. Опасност от преобръщане – не използвайте машината в близост до свлачища или по наклони, по-големи от 15° ; работете само по наклони под 15° .

Преглед на продукта



Фигура 4

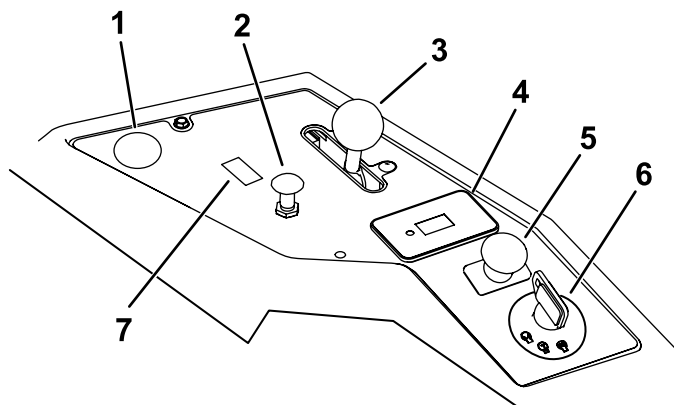
g327985

- | | |
|--|---------------------------------------|
| 1. Педал за повдигане на платформата до височина на рязане | 7. Амортисьор |
| 2. Позиции за височина на рязане | 8. Капачка за гориво |
| 3. Блокировка за заключване при транспорт | 9. Лост на ръчната (паркинг) спирачка |
| 4. Органи за управление | 10. Платформа на косачката |
| 5. Лостове за управление на движението | 11. Ходово колело |
| 6. Укрепваща рамка | |

Органи за управление

Запознайте се с всички органи за управление, преди да стартирате двигателя и да работите с машината.

Табло за управление



g271171

Фигура 5

- | | |
|--|---|
| 1. Позиция за допълнителна точка на захранване | 5. Ключ за управление на ножа (вал за отводна мощност) |
| 2. Управление на смукача | 6. Ключ на стартера |
| 3. Орган за регулиране на газта | 7. Положение на ключа при комплектът за осветление по избор |
| 4. Брояч на работните часове | |

Ключ на стартера

Ключът на стартера, използван за стартиране и изключване на двигателя, има 3 позиции: OFF (Изкл.), RUN (РАБОТА) и START (СТАРТИРАНЕ). Вижте [Стартиране на двигателя \(Страница 26\)](#).

Управление на смукача

Използвайте регулатора на смукача за стартиране при студен двигател.

Орган за регулиране на газта

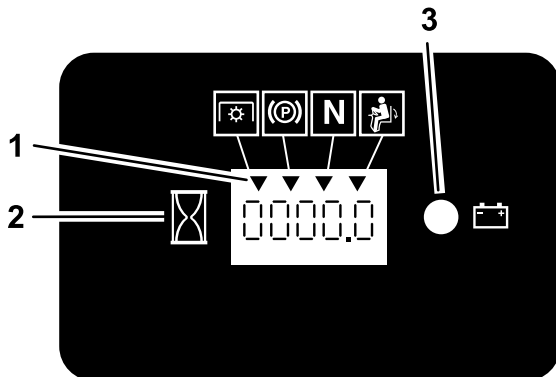
Органа за регулиране на газта управлява скоростта на двигателя и има настройка за постоянно – променливо задание SLOW (БАВНО) до FAST (БЪРЗО) (Фигура 5).

Ключ за управление на ножа (вал за отводна мощност)

Ключът за управление на ножа, представен на символа от вала за отводна мощност (ВОМ), задейства и освобождава мощността на ножовете на косачката (Фигура 5).

Брояч на работните часове

Броячът на работните часове записва броя на отработените моточасове. Броячът работи, когато работи двигателят. Използвайте тези часове за планиране на техническото обслужване (Фигура 6).



Фигура 6

g187133

1. Символи за защитна блокировка
2. Брояч на работните часове
3. Лампа на акумулатора

Индикатор на защитна блокировка

На брояча на работните часове има символи, които показват с черен триъгълник, че компонентът на блокировката е правилно позициониран (Фигура 6).

Индикаторна лампа на акумулатора

Ако завъртите ключа на стартера в положение ON (Вкл.) за няколко секунди, напрежението на акумулатора се показва в зоната, в която нормално се показват часовете.

Акумулаторната лампа се включва, когато включите ключа на стартера и когато зарядът е под правилното експлоатационно ниво (Фигура 6).

Лостове за управление на движението

Използвайте лостовете за управление на движението за придвижване на машината напред и назад, и за завиване във всяка от двете посоки (Фигура 4).

Позиция Neutral-lock (Неутрално-заклучено)

Преместете лостовете за управление на движението навън от центъра към позиция NEUTRAL-LOCK (НЕУТРАЛНО-ЗАКЛУЧЕНО), когато излизате от машината (Фигура 25). Винаги поставяйте лостовете за управление на движението в позиция NEUTRAL-LOCK (НЕУТРАЛНО-ЗАКЛУЧЕНО), когато спирате машината или я оставяте без надзор.

Лост на ръчната (паркинг) спирачка

Винаги когато изключвате двигателя, задействайте ръчната спирачка, за да предотвратите неволно придвижване на машината.

Кранче за спиране на притока на гориво

Затворете кранчето за спиране на притока на гориво, когато транспортирате или съхранявате машината; вижте [Използване на отсекателен клапан за горивото](#) (Страница 31).

Технически данни

Забележка: Спецификациите и проекта подлежат на промени без уведомяване.

Ширина

Без платформата на косачката	121 cm
С платформа на косачката	125 cm

Дължина

Дължина	208 cm
---------	--------

Височина

Укрепваща рамка – вдигната	Укрепваща рамка – спусната
179 cm	125 cm

Тегло

С пълен резервоар с гориво	450 kg
Без гориво	430 kg

Приставки/аксесоари

Налични са одобрени от Toro приставки и аксесоари за използване с машината, които да подобрят и разширят възможностите. Свържете се с упълномощен за сервизно обслужване дилър или упълномощен дистрибутор на Toro, или посетете www.Toro.com за списък с всички одобрени приставки и аксесоари.

За гарантиране на оптимална работа и непрекъсната гаранция за безопасност на машината, използвайте само оригинални резервни части и принадлежности от Toro. Резервни части и принадлежности, произведени от други производители, могат да бъдат опасни, а тяхната употреба може да анулира гаранцията на продукта.

Действие

Забележка: Определете лявата и дясната страна на машината спрямо нормалното операторско място.

Преди започване на работа

Мерки за безопасност преди започване на работа

Обща безопасност

- Не допускайте работа или обслужване на машината от деца или персонал без необходимото обучение. Местните наредби могат да ограничават възрастта на оператора. Собственикът носи отговорност за обучението на всички оператори и механици.
- Проверете участъка, в който ще използвате машината, и отстранете всички обекти, които може да пречат на работата на машината или да бъдат изхвърлени от нея.
- Запознайте се с начините за безопасна експлоатация на оборудването, органите за управление на оператора и предупредителните обозначения за безопасност.
- Проверете дали органите за контрол на присъствието на оператор, защитните превключватели и преградите са поставени и работят правилно. Не работете с машината, ако те не функционират правилно.
- Преди да напуснете мястото на оператора, изгасете двигателя, извадете контактния ключ и изчакайте спирането на всички движещи се части. Преди обслужване, настройка, зареждане, почистване или съхранение на машината оставете време на двигателя да изстине.
- Преди косене инспектирайте машината, за да се уверите, че режещите възли са в добро работно състояние.
- Преценете терена, за да определите подходящото оборудване и всички необходими приставки или принадлежности за правилната и безопасна работа на машината.
- Носете подходящо облекло, включително защита за очите, дълги панталони, стабилни, устойчиви на хлъзгане обувки и защита за

слуха. Вържете дългата коса отзад и не носете свободни дрехи или бижута.

- Не превозвайте пътници върху машината.
- Дръжте страничните наблюдатели и домашните любимци далеч от машината по време на работа. Спрете работата на машината и на нейната(ите) приставка(и), ако някой навлезе в зоната.
- Не работете с машината, без да са поставени на място и да функционират правилно всички предпазители и устройства за безопасност като дефлектори. Когато е необходимо, сменяйте износените или повредени части.

Безопасност на горивото

- Горивото е изключително запалимо и силно експлозивно. Пожар или експлозия на гориво може да предизвика изгаряния на Вас или други лица и да причини щети на имущество.
 - За предотвратяване на статичен разряд от запалване на горивото отстранете машината от камиона или ремаркетото и я заредете на земята, далеч от превозни средства. Ако това не е възможно, поставете преносим съд за гориво на земята, далеч от всички превозни средства, и го напълнете с гориво; след това заредете машината от съда за гориво, вместо от дюзата на колоната за гориво.
 - Зареждайте резервоара за гориво на навън, на открито и равно място и при изключен и студен двигател. Избършете всякакво разлято гориво.
 - Когато пушите или се намирате в близост до открит пламък или искри, не боравете с гориво.
 - Не сваляйте капачката за гориво и не доливайте гориво в резервоара, докато двигателят работи или е горещ.
 - Ако разлеете гориво, не опитвайте да стартирате двигателя. Избягвайте създаване на източник на запалване докато не се разпръснат изпаренията от горивото.
 - Съхранявайте горивото в одобрен за целта съд за гориво и далеч от досег с деца.
- Горивото е вредно за здравето и може да има фатални последствия при поглъщане. Излагане на парите му продължително време може да предизвика сериозно увреждане или заболяване.
 - Избягвайте да вдишвате парите дълго време.
 - Дръжте ръцете си далеч от дюзата и отвора на резервоара за гориво.
 - Дръжте горивото далеч от кожата и очите си.

- Не съхранявайте машината или контейнер за гориво на места с открит пламък или искри или където има индикаторни лампи от типа на използваните в бойлери или други уреди.
- Не работете с машината, ако цялата изпускателната система не е на мястото си и в нужното работно състояние.
- През цялото време дръжте пистолета за пълнене на гориво в контакт с борда на горивния резервоар или гърлото на контейнера, докато не приключите с пълненето. Не използвайте устройства с блокировка на пистолета за пълнене.
- Ако разлеее гориво по дрехите си, незабавно се преоблечете.
- Не препълвайте резервоара за гориво. Сложете капачката на резервоара за гориво и я затегнете добре.
- За предотвратяване на пожар почиствайте режещия апарат, шумозаглушителя, задвижванията и отделението на двигателя от треви и отломки. Почистете разливанията на масло или гориво.

Доливане на гориво

Препоръчително гориво

- За най-добри резултати използвайте само чист, пресен (да не е престоял повече от 30 дни), безоловен бензин с октаново число 87 или по-високо (метод за определяне на числото $(R+M)/2$).
- **Етанол:** Приема се използване на бензин с до 10% етанол (газъл) или 15% МТВЕ (метил-третичен-бутил-етер) по обем. Етанол и МТВЕ не е едно и също. Бензин с 15% етанол (Е15) по обем не е одобрен за използване. **Никога не използвайте бензин, съдържащ повече от 10% етанол по обем, като Е15 (съдържа 15% етанол), Е20 (съдържа 20% етанол) или Е85 (съдържа до 85% етанол).** Използването на неodobрен бензин може да доведе до проблеми с производителността и/или повреда на двигателя, която да не бъде покрита от гаранцията.
- **Не** използвайте бензин, съдържащ метанол.
- **Не** съхранявайте гориво в резервоара за гориво или в съдове за гориво през зимата, освен ако не използвате стабилизатор за гориво.
- **Не** добавяйте масло в бензина.

Използване на стабилизатор/добавка

Използвайте стабилизатор/добавка за гориво за машината, за да осигурите следните предимства:

- При употребата му горивото остава по-дълго свежо, съгласно указанията на производителя на стабилизатор на гориво
- Почиства двигателя при пуск
- Отстранява смолистите лакови отложения от горивната система, които са причина за тромавото стартиране

Важно: Не използвайте добавки за гориво, съдържащи метанол или етанол.

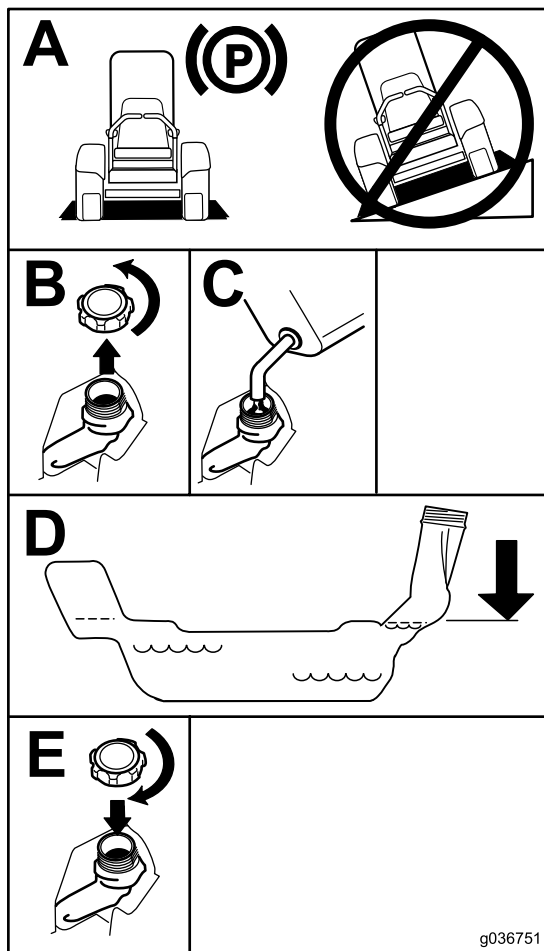
Добавяйте правилно количество стабилизатор/добавка към горивото.

Забележка: Стабилизаторът/добавката за гориво действат най-ефикасно, ако се смесват със свежо гориво. За намаляване на риска от отлагане на лак в горивната система, винаги използвайте стабилизатор за гориво.

Зареждане на горивния резервоар

1. Паркирайте машината върху равна повърхност.
2. Задействайте ръчната спирачка.
3. Изключете двигателя и извадете ключа.
4. Почистете около капачката на резервоара за гориво.
5. Напълнете резервоара за гориво до основата на гърловината за пълнене ([Фигура 7](#)).

Забележка: Не пълнете докрай горивния резервоар. Празното пространство в горивния резервоар позволява на горивото да се разширява.



Фигура 7

g036751

Използване на Защитната конструкция срещу преобръщане (ЗСКП)

⚠ ВНИМАНИЕ

За да предотвратите телесно увреждане или смърт от злополука с преобръщане, винаги дръжте укрепващата рамка в напълно вдигнато, заключено положение и използвайте предпазния колан на седалката.

Уверете се, че седалката е сигурно закрепена към машината.

⚠ ВНИМАНИЕ

При укрепваща рамка в свалено положение няма защита от преобръщане.

- Сваляйте укрепващата рамка само тогава, когато е абсолютно необходимо.
- При укрепваща рамка в свалено положение не носете предпазния колан на седалката.
- Карайте бавно и внимателно.
- Веднага щом разстоянието отгоре го позволява, вдигнете укрепващата рамка.
- Преди да управлявате машината под обект, проверете внимателно дали има достатъчно разстояние отгоре (т.е. дали има клони, портали, електрически кабели) и внимавайте да не влизате в контакт с тях.

Ежедневно техническо обслужване

Преди ежедневното стартиране на машината изпълнявайте процедурите преди всяко използване/всеки ден, посочени в [Поддръжка \(Страница 36\)](#).

Разработване на нова машина

Новите двигатели изискват време за разработване до пълния им потенциал. Платформите за косачка и задвижващите системи имат по-високо триене, с което допълнително натоварват двигателя. Предвидете 40 до 50 часа време за разработване за новите машини, за да разработите пълния им потенциал и да постигнете най-добра ефективност.

Сваляне на укрепващата рамка

Важно: Сваляйте укрепващата рамка само тогава, когато е абсолютно необходимо.

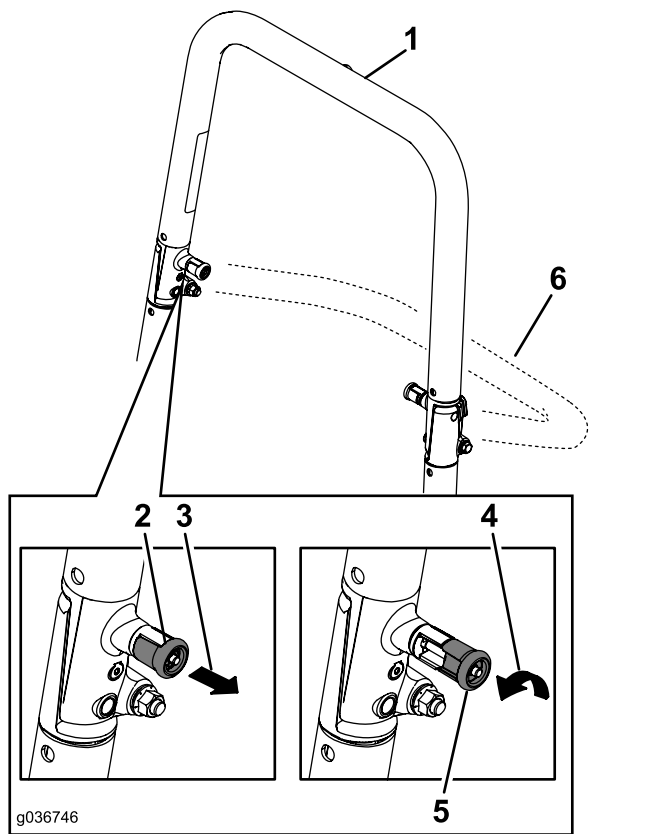
1. За да свалите укрепващата рамка, натиснете напред горната част на укрепващата рамка.
2. Издърпайте двете регулиращи ръкохватки и ги завъртете на 90 градуса, така те се освобождават ([Фигура 8](#)).
3. Свалете укрепващата рамка в долно положение. ([Фигура 8](#)).

Използване на системата на защитните блокировки

⚠ ВНИМАНИЕ

Ако превключвателите на защитните блокировки са прекъснати или повредени, машината може да заработи неочаквано, с което да предизвика телесно увреждане.

- Не възпрепятствайте работата на превключвателите на защитните блокировки.
- Ежедневно проверявайте функционирането на превключвателите на защитните блокировки и сменете всички повредени превключватели, преди да започнете работа с машината.



Фигура 8

1. Укрепващата рамка е в позиция за работа в изправено положение
2. Регулиращата ръкохватка ЗСКП е в застопорено положение
3. Издърпайте регулиращата ръкохватка ЗСКП навън.
4. Завъртете регулиращата ръкохватка на ЗСКП на 90 градуса.
5. Регулиращата ръкохватка на ЗСКП не е в застопорено положение
6. Укрепващата рамка е в сгънато положение

Изправяне на укрепващата рамка

Важно: При укрепваща рамка в изправено положение, винаги носете предпазен колан на седалката.

1. Повдигнете укрепващата рамка в работно положение и завъртете регулиращите ръкохватки, докато те помръднат частично в жлебовете (Фигура 8).
2. Вдигнете укрепващата рамка в крайно изправено положение като натиснете напред горната част на укрепващата рамка и щифтовете ще щракнат при тази позиция, когато съвпадат с отворите (Фигура 8).
3. Натиснете укрепващата рамка и проверете дали двата щифта са блокирани.

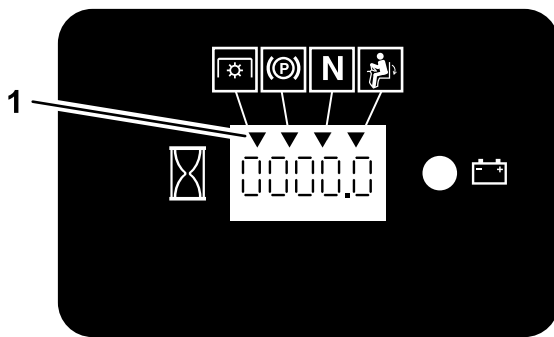
Какво представлява системата на защитните блокировки

Системата на защитните блокировки е проектирана така, че да не допусне стартирането на двигателя, докато не се изпълни следното:

- Ръчната спирачка е задействана.
- Ключът за управление на ножа (ВОМ) е освободен.
- Лостовите за управление на движението са в NEUTRAL-LOCK (НЕУТРАЛНО-ЗАКЛЮЧЕНО) положение.

Системата на защитните блокировки е проектирана също и за изключване на двигателя, когато лостовите за управление на движението се преместят от NEUTRAL-LOCK (НЕУТРАЛНО-ЗАКЛЮЧЕНО) положение при задействана ръчна спирачка или ако станете от седалката при задействан ВОМ.

Броячът на работните часове има показания, които осведомяват потребителя, когато компонентът на блокировката е в правилната позиция. Когато компонентът е в правилна позиция, показанието се появява на екрана.



Фигура 9

g187670

1. Показанията се появяват на екрана, когато компонентите на блокиращата система са в правилна позиция

Тестване на Системата на защитните блокировки

Интервал на сервизното обслужване: Преди всяка употреба или ежедневно

Тествайте Системата на защитните блокировки всеки път преди да използвате машината. Ако системата за безопасност не работи съгласно описаното по-долу, незабавно поискайте от упълномощен за сервизно обслужване дилър да ремонтира системата за безопасност.

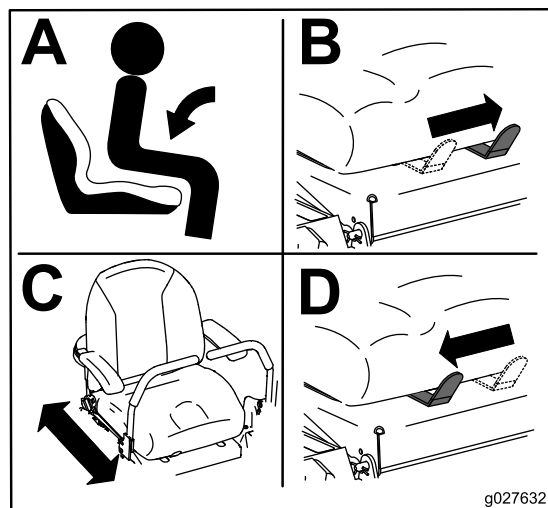
1. Седнете на седалката, включете ръчната спирачка и преместете ключа за управление на ножа (BOM) в положение ON (Вкл.). Пробвайте да стартирате двигателя; двигателят не би трябвало да стартира.
2. Седнете на седалката, включете ръчната спирачка и преместете ключа за управление на ножа (BOM) в положение OFF (Изкл.). Преместете един от двата лоста за управление на движението в NEUTRAL-LOCK (НЕУТРАЛНО-ЗАКЛЮЧЕНО) положение. Пробвайте да стартирате двигателя; двигателят не би трябвало да стартира. Повторете с другия лост за управление.
3. Седнете на седалката, включете ръчната спирачка, преместете ключа за управление на ножа (BOM) в положение OFF (Изкл.) и преместете лостовете за управление на движението в NEUTRAL-LOCK (НЕУТРАЛНО-ЗАКЛЮЧЕНО) положение. Сега стартирайте двигателя. Докато двигателят работи, освободете ръчната спирачка, задействайте ключа за управление на ножа (BOM) и се повдигнете леко от седалката; двигателят би трябвало да изключи.
4. Седнете на седалката, включете ръчната спирачка, преместете ключа за управление на ножа (BOM) в положение

OFF (Изкл.) и преместете лостовете за управление на движението в NEUTRAL-LOCK (НЕУТРАЛНО-ЗАКЛЮЧЕНО) положение. Сега стартирайте двигателя. Докато двигателят работи, поставете в средно положение някой от двата управляващи органа на движението и потеглете (напред или назад); двигателят би трябвало да изключи. Повторете с другия орган за управление на движението.

5. Седнете на седалката, освободете ръчната спирачка, преместете ключа за управление на ножа (BOM) в положение OFF (Изкл.) и преместете лостовете за управление на движението в NEUTRAL-LOCK (НЕУТРАЛНО-ЗАКЛЮЧЕНО) положение. Пробвайте да стартирате двигателя; двигателят не би трябвало да стартира.

Позициониране на седалката

Седалката може да се премества напред и назад. Поставете седалката в позицията, която ви осигурява най-добър контрол върху машината и ви е най-удобно (Фигура 10).



g027632

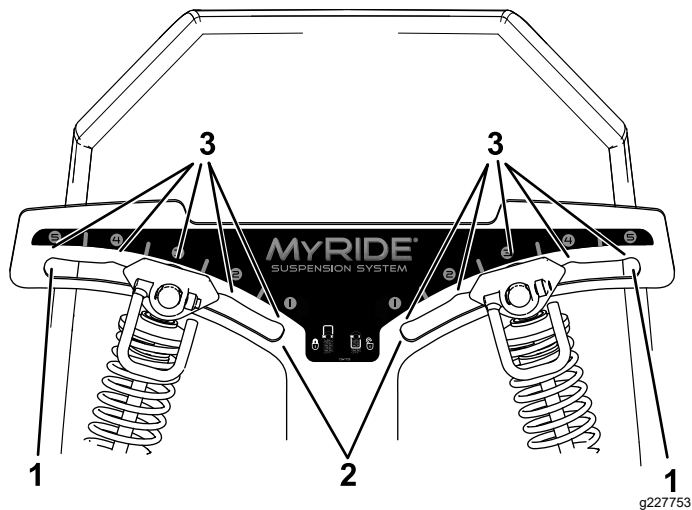
g027632

Фигура 10

Настройване на задните амортизьори

Системата на окачване MyRide™ се настройва за осигуряване на плавно и удобно каране. Можете да настроите задните 2 амортизьора, за бърза и лесна промяна на системата на окачване. Позиционирайте системата на окачване така, както е най-удобно за вас.

Слотите за задните амортизъри имат реферирана позиция на задържане. Можете да позиционирате задните амортизъри на всяко положение в слота, не точно на задържаща позиция. Долната графика показва позицията за меко или твърдо возене и отделни позиции на задържане (Фигура 11).

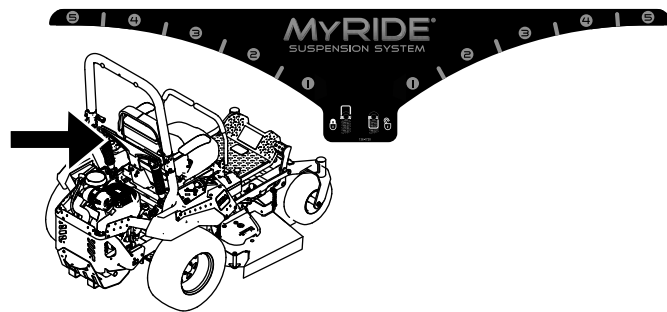


Фигура 11

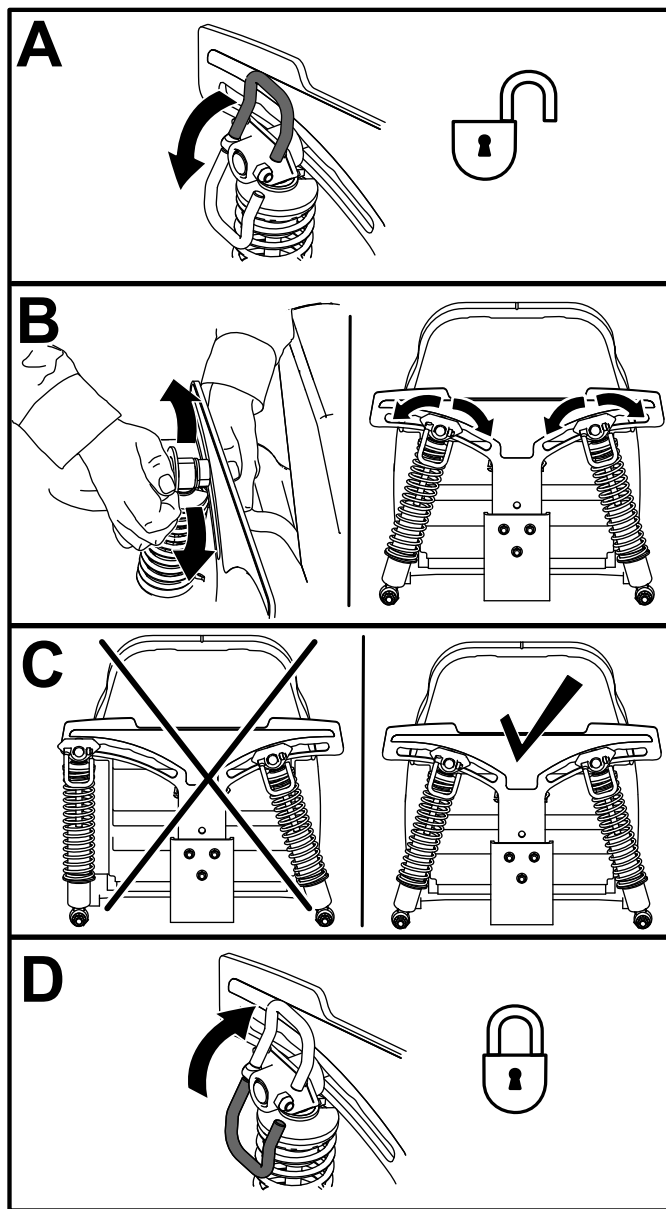
- 1. Най-твърда позиция
- 2. Най-мека позиция
- 3. Позиции на задържане в слотовете

Забележка: Уверете се, че левия и десен заден амортизъор при всички случаи са настроени на едни и същи позиции.

Настройка на задните амортизъри (Фигура 12).



g329642



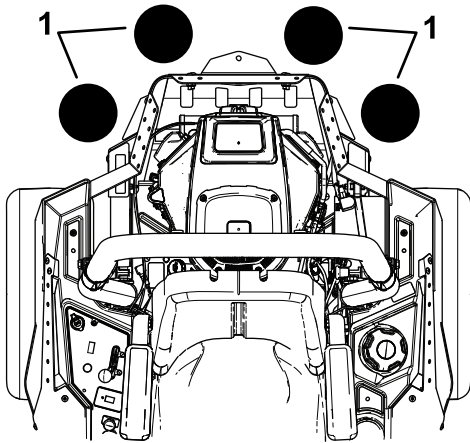
Фигура 12

g227751

Използване на приставки и аксесоари

Използвайте само одобрени от Того приставки и аксесоари.

Ако добавите повече от 1 комплект за монтаж на аксесоари (например комплект за монтаж на коша или универсален монтажен комплект), той се добавя за 4 места, показани на **Фигура 13**, добавете комплект предни тежести. Свържете се с упълномощен за сервизно обслужване дилър, за да поръчате комплект предни тежести.



g037417

Фигура 13

1. Добавете комплект предни тежести, когато на тези позиции се монтират 2 или повече комплекта за монтаж на аксесоари.

По време на работа

Мерки за безопасност по време на работа

Обща безопасност

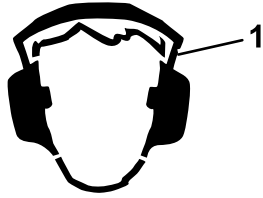
- Собственикът/операторът е в състояние да предотврати и носи отговорност за произшествия, които могат да причинят телесно нараняване или имуществени щети.
- Когато работите с машината, бъдете изключително внимателни. Не се ангажирайте с дейности, които ще Ви разсейват, в противен случай може да възникне телесно нараняване или имуществени щети.
- Не работете с машината, когато сте болни, уморени или под въздействието на алкохол или лекарства/опиати.
- Контактът с ножа може да доведе до тежки телесни наранявания. Преди да напуснете мястото на оператора, изгасете двигателя, извадете контактния ключ и изчакайте спирането на всички движещи се части. Когато завъртите ключа на позиция OFF (Изкл.), двигателят трябва да изгасне и ножът да спре.

Ако това не стане, веднага преустановете работа с машината и се свържете с упълномощен за сервизно обслужване дилър.

- Работете с машината само при добра видимост и при добри климатични условия. Не работете с машината, когато има риск от светкавици.
- Дръжте ръцете и краката си далеч от режещите остриета. Стойте далеч от отвора за разтоварване.
- Не косете на заден ход, освен ако това не е абсолютно наложително. Винаги поглеждайте надолу и назад, преди да се придвижите на заден ход.
- Бъдете много внимателни, когато се приближавате към завои без видимост, храсти, дървета или други обекти, затрудняващи видимостта.
- Винаги спирайте режещите ножове, когато не косите.
- Ако машината се удари в някакъв обект или започне да вибрира, незабавно изгасете двигателя, извадете ключа (ако има) и изчакайте спирането на всички движещи се части. Преди да възобновите работа, извършете необходимите ремонти.
- При завиване и прекосяване на пътища и тротоари с машината, намалете скоростта и бъдете внимателни. Винаги отстъпвайте предимство.
- Преди да напуснете мястото на оператора, направете следното:
 - Паркирайте машината върху равна повърхност.
 - Изключете силоотводния механизъм и спуснете приставките.
 - Задействайте ръчната спирачка.
 - Изключете двигателя и извадете ключа.
 - Изчакайте да спрат всички движещи се части.
- Пускайте двигателя само в места с добра вентилация. Отработените газове от двигателя съдържат въглероден оксид, който при вдишване е смъртоносен.
- Никога не оставяйте работещата машина без наблюдение.
- Прикрепете тегленото оборудване към машината само в точката на теглича.
- Не работете с машината, без да са поставени на място и да функционират правилно всички предпазители и устройства за безопасност като

дефлектори. Когато е необходимо, сменяйте износените или повредени части.

- Използвайте само принадлежности и приставки, одобрени от Того.
- Тази машина произвежда нива на шум над 85 dBA до ухото на оператора, които могат да причинят загуба на слуха при продължителни периоди на излагане.



Фигура 14

g229846

1. Носете защита за слуха.

- За недопускане на пожар, почиствайте режещите приставки, задвижванията, шумозаглушителя и двигателя от треви и отломки.
- Стартирайте двигателя, като краката ви са достатъчно далеч от ножа.
- Проверете траекторията на изхвърляне на косачката и за това, че изхвърлянето става далеч от останалите. Избягвайте да насочвате изхвърляния материал срещу стена или препятствия, тъй като той може да рикошира към вас.
- Спрете ножовете, забавете машината и бъдете внимателни, когато прекосявате незатревени площи или при транспортирането на машината от и към подлежащия на работния участък.
- Не променяйте скоростта на регулатора на двигателя или не превишавайте оборотите на двигателя.
- Децата често биват при привлечени от машината и движението. Никога не допускайте, че децата ще останат там, където последно сте ги видели.
- Дръжте малките деца извън работния участък и под надзора на друг отговорен възрастен, различен от оператора.
- Бъдете нащрек и изгасете машината, ако в участъка влезе дете.
- Преди движение на заден ход или завиване с машината огледайте надолу и наоколо за малки деца.
- Не возете деца на машината, дори когато ножовете не се движат. Децата могат да паднат и да бъдат сериозно наранени или да попречат на безопасната работа на машината. Децата, които сте возили преди, могат изведнъж да се появят в работния участък без

предупреждение, за да се повозят отново и да бъдат прегазени от машината.

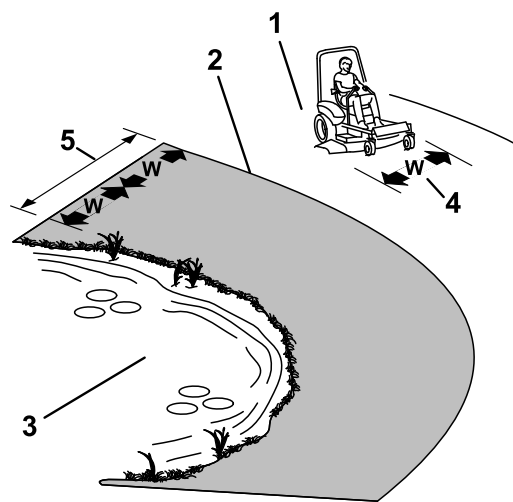
Безопасност на защитна конструкция срещу преобръщане (ЗКСП)

- ЗКСП е неделимо устройство за безопасност. Не демонтирайте никакви компоненти на защитната конструкция срещу преобръщане (ЗКСП) от машината.
- Уверете се, че предпазният колан е поставен и че можете бързо да го освободите при спешен случай.
- Дръжте укрепващата рамка в напълно вдигнато и заключено положение и използвайте предпазния колан на седалката, когато предпазната рамка е вдигната.
- Проверете внимателно обетите над вас, преди да се придвижите под тях, и не влизайте в контакт с тях.
- Сменете повредените компоненти на ЗКСП. Не ги ремонтирайте и изменяйте.
- При свалена укрепваща рамка няма защита от преобръщане.
- Пропадането на колелата над ръбове, по стръмни склонове или водни площи може да доведе до преобръщане, което да причини сериозно телесно увреждане или смърт.
- При спусната укрепваща рамка не носете предпазния колан на седалката.
- Сваляйте укрепващата рамка само тогава, когато е абсолютно необходимо; вдигайте в веднага щом просветът позволява.
- В случай на преобръщане, отнесете машината при упълномощен за сервизно обслужване дилър за проверка на ЗКСП.
- Използвайте само одобрени от Того принадлежности и приставки за ЗКСП.

Безопасност при работа по склон

- Склоновете са основен фактор, свързан със загуба на контрол и преобръщане, което може да доведе до тежки наранявания или смърт. Операторът отговаря за безопасната експлоатация по наклон. Работата с машината изисква особено внимание при какъвто и да е наклон. Преди да използвате машината върху наклон, направете следното:
 - Да прегледа и да разбере инструкциите за наклона в ръководството и на машината.

- Да използва индикатора за ъгъл, за да определи приблизителния ъгъл на наклона на участъка.
- Никога не работете по наклони над 15°.
- Оценявайте условията на обекта, за да определите дали наклонът е безопасен за работа с машината. Осланяйте се на здравия разум и добрата преценка при извършване на това оценяване. Промените в терена, като влага, могат бързо да повлияят на работата на машината на наклон.



Фигура 15

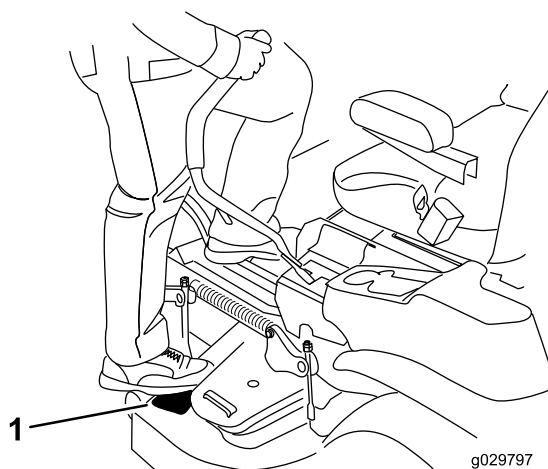
g221745

- Идентифицирайте опасностите в основата на наклона. Не работете с машината близо до свлачища, канавки, насипи или други опасности. Машината може внезапно да се преобърне, ако колелото премине ръба или ако ръбът рухне. Спазвайте безопасно разстояние (двойно повече от ширината на машината) между машината и всякакви опасности. За окосяване на тревата в тези участъци използвайте пешеходно управлявана косачка или ръчен тример.
- Избягвайте стартиране, спиране или завиване с машината върху наклон. Избягвайте внезапни промени в скоростта или посоката; обръщайте бавно и постепенно.
- Не работете с машината при каквито и да било условия, в които съществува опасност от загуба на сцепление, управление или стабилност. Имайте предвид, че работата на машината върху влажна трева, по напречен наклон или по нанадолнище може да предизвика загуба на сцепление на машината. Загубата на сцепление на движещите колела може да доведе до плъзгане и невъзможност за спиране и управление. Машината може да се плъзне дори ако задвижващите колела са спрени.
- Отстранете или маркирайте препятствия като канавки, дупки, коловози, издатини, камъни или други скрити опасности. Високата трева може да крие препятствия. Неравният терен може да обърне машината.
- Бъдете още по-внимателни, докато работите с аксесоари или приставки. Те могат да променят стабилността на машината и да причинят загуба на управление. Следвайте указанията за противотежестите.
- Ако е възможно, дръжте платформата свалена на земята, докато работите с машината по склонове. Повдигането на платформата по време на работа по склонове може да доведе до нестабилност на машината.

1. Безопасна зона – в нея използвайте машината при наклони под 15° или на равни участъци.
2. Опасна зона – в нея използвайте пешеходно управлявана косачка и/или ръчен тример при наклони над 15° или близо до свлачища или вода.
3. Вода
4. W = ширина на машината
5. Спазвайте безопасно разстояние (двойно повече от ширината на машината) между машината и всякакви опасности.

Заемане на операторското място

Използвайте платформата на косачката като стъпало, за да заемете операторското място (Фигура 16).



Фигура 16

g029797

g029797

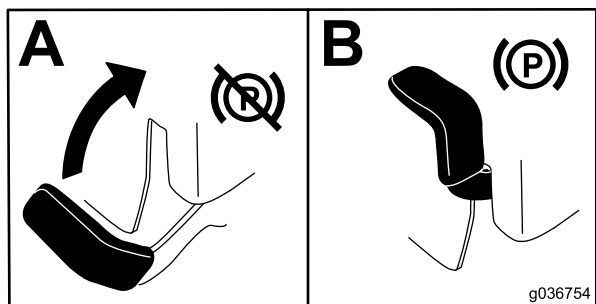
1. Стъпете тук.

Работа с ръчната спирачка

Винаги задействайте ръчната спирачка когато спирате машината или я оставяте без наблюдение.

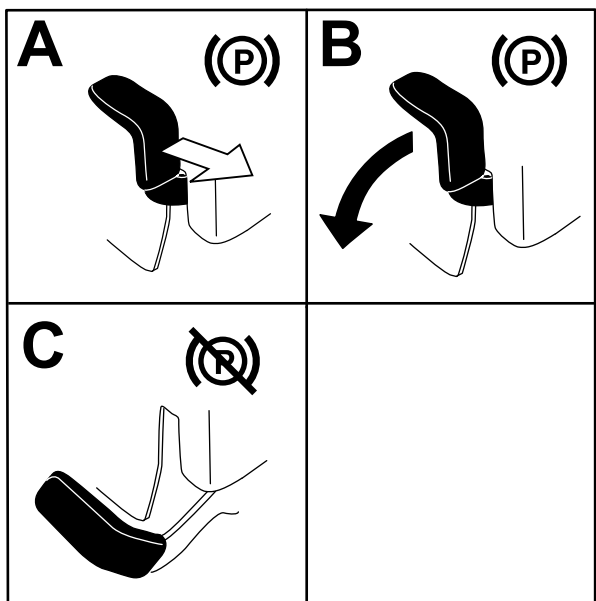
Задействане на ръчната спирачка

Паркирайте машината върху равна повърхност.



Фигура 17

Освобождение на ръчната спирачка



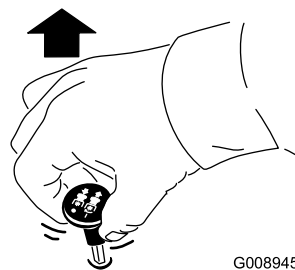
Фигура 18

Работа с ключа за управление на ножа (BOM) на косачката

Ключът за управление на ножа (BOM) стартира и спира ножовете на косачката и всички приставки със задвижване.

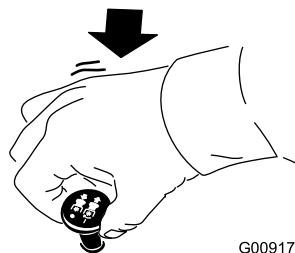
Задействане на ключа за управление на ножа (BOM)

Забележка: Задействането на ключа за управление на ножа (BOM) с преместване на лоста на газта до половината или по-малко, води до силно износване на ремъците на задвижването.



Фигура 19

Освобождение на ключа за управление на ножа (BOM)

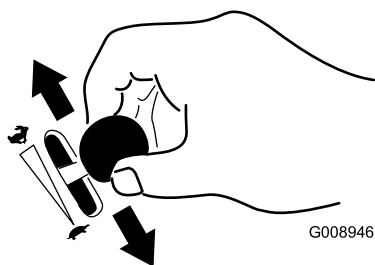


Фигура 20

Работа с органа за регулиране на газта

Можете да местите органа за регулиране на газта между позиции FAST (БЪРЗО) и SLOW (БАВНО) (Фигура 21).

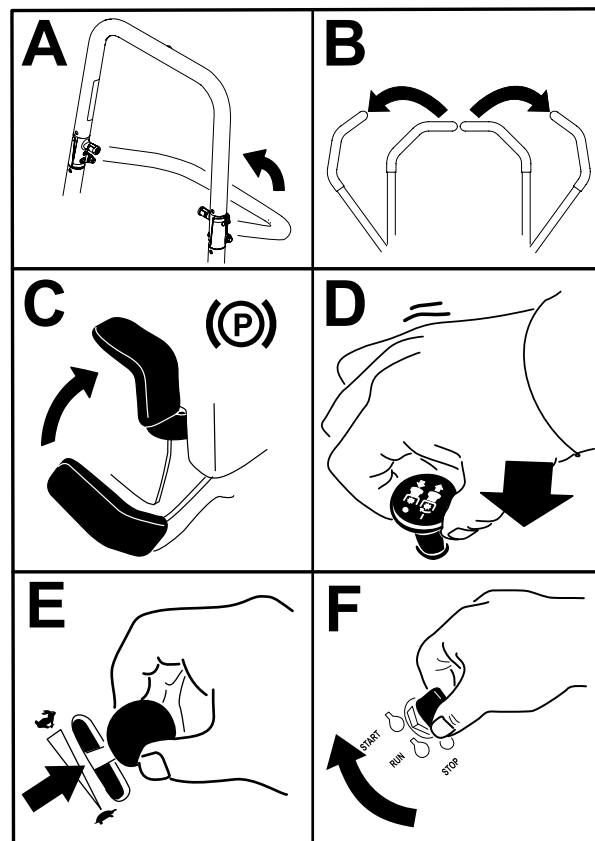
Винаги използвайте позицията FAST (БЪРЗО) при задействане на BOM.



Фигура 21

g008946

да повредите стартера на двигателя. Ако двигателят не пали, изчакайте 10 секунди преди да задействате стартера на двигателя отново.



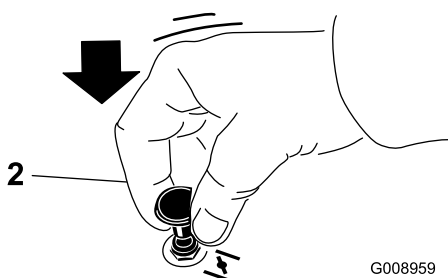
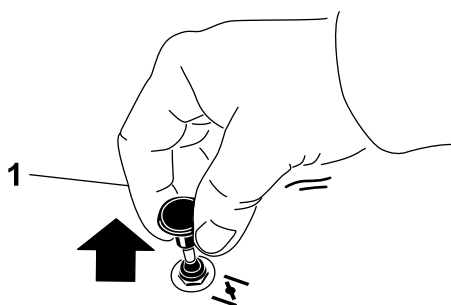
Фигура 23

g227548

Работа със смукача

Използвайте смукача, за да стартирате студен двигател.

1. Издърпайте бутона на смукача, за да задействате смукача преди да използвате ключа на стартера (Фигура 22).
2. Натиснете бутона на смукача надолу, за да деактивирате смукача след стартиране на двигателя (Фигура 22).



Фигура 22

G008959

g008959

1. Позиция ON (Вкл.)
2. Позиция OFF (Изкл.)

Изгасяне на двигателя

⚠ ПРЕДУПРЕЖДЕНИЕ

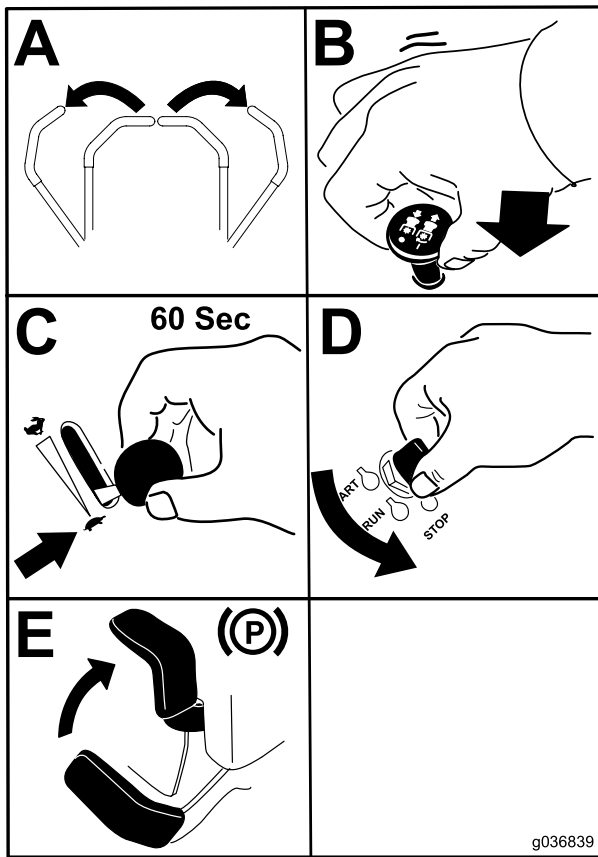
Ако оставите машината без надзор, може да пострадат деца или странични лица при опит да задвижат или да използват машината.

Винаги изваждайте ключа и задействайте ръчната спирачка, когато оставяте машината без надзор.

Стартиране на двигателя

Забележка: Загрял или горещ двигател не изисква смукач.

Важно: Не задействайте стартера за повече от 5 секунди наведнъж. Ако задържите стартера на двигателя за повече от 5 секунди, рискувате

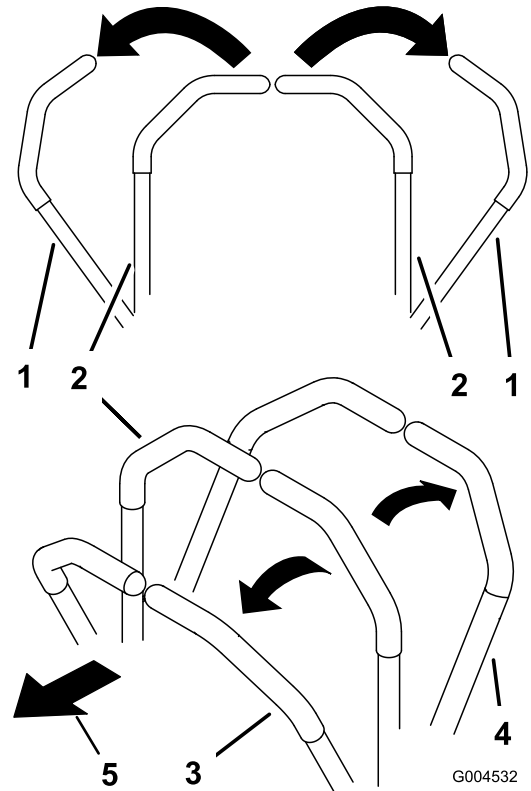


Фигура 24

g036839

Важно: Уверете се, че отсекателният клапан за гориво е затворен преди транспортиране или съхраняване на машината, тъй като може да възникне теч на гориво. Задействайте ръчната спирачка преди транспортиране. Проверете дали сте извадили контактния ключ, тъй като горивната помпа може да работи и да доведе до падане на заряда на акумулатора.

Използване на лостовете за управление на движението



Фигура 25

G004532

g004532

1. Лостове за управление на движението – NEUTRAL-LOCK (НЕУТРАЛНО-ЗАКЛЮЧЕНО) положение
2. Централно, отключено положение
3. Напред
4. Движение на заден ход
5. Предна част на машината

Управление на машината

Задвижващите колела се въртят независимо едно от друго, с хидравлично задвижване на всяка от осите. Можете да завъртите 1 страна на обратно, докато завъртате другата напред, като по този начин машината се завърта, вместо да завие. Това подобрява значително маневреността на машината, но е нужно известно време, за да се ориентирате как се движи.

Органът за регулиране на газта регулира скоростта на двигателя, измерена в об./мин (обороти в минута). Поставете органа за регулиране на газта в позиция FAST (БЪРЗО) за най-добра ефективност. Винаги работете на пълна газ, когато косите.

⚠ ВНИМАНИЕ

Машината може да се завърти много бързо. Може да изгубите контрол над машината и да си причините телесно увреждане или до повреда на машината.

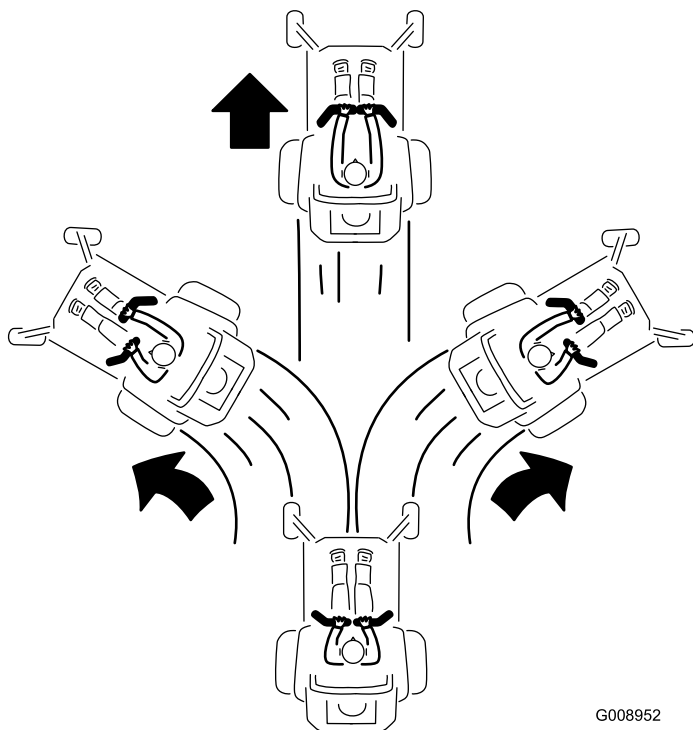
- Внимавайте, когато правите завой.
- Преди остри завои забавете хода на машината.

Движение на преден ход

Забележка: Ако преместите органа за управление на сцеплението при задействана ръчна спирачка, двигателят изгасва.

За спиране на машината, издърпайте лостове за управление на движението назад към позиция NEUTRAL (НЕУТРАЛНА).

1. Освободете ръчната спирачка.
2. Преместете един от двата лоста за управление на движението в централна, отключена позиция.
3. За да потеглите напред, бавно натиснете лостовите за управление на движението напред (Фигура 26).

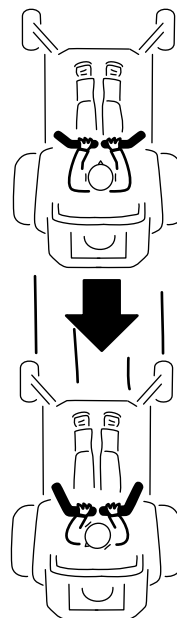


Фигура 26

G008952
g008952

Шофиране на заден ход

1. Преместете един от двата лоста за управление на движението в централна, отключена позиция.
2. За да шофирате на заден ход, бавно издърпайте лостовите за управление на движението назад (Фигура 27).



G008953

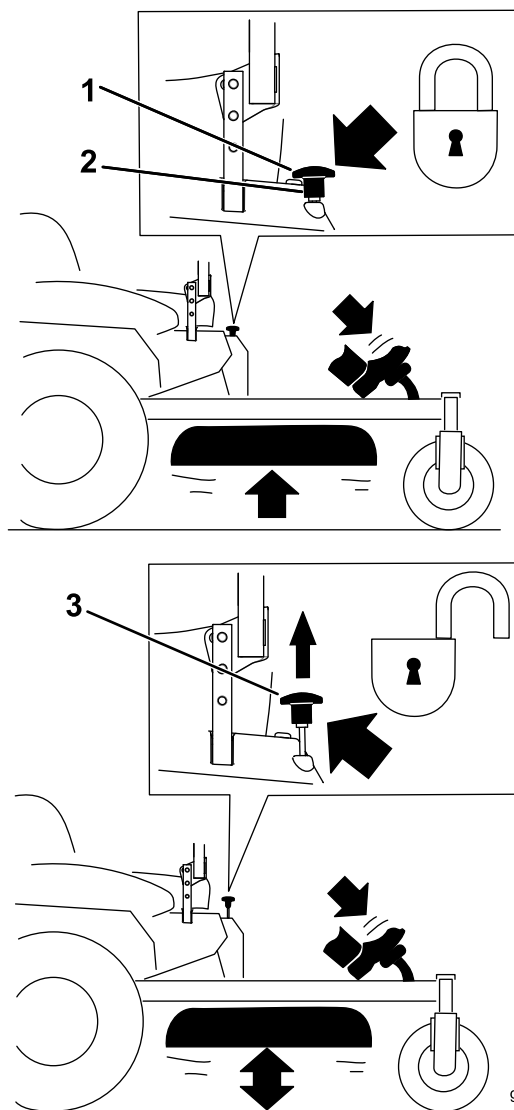
g008953

Фигура 27

Регулиране на височината на откоса

Използване на блокировка за транспорт

Блокировката за транспорт е двупозиционна и се използва с педала за повдигане на платформата. Има позиция LOCK (ЗАКЛЮЧЕНО) и позиция UNLOCK (ОТКЛЮЧЕНО) при транспортиране на платформата на косачката (Фигура 28).



Фигура 28

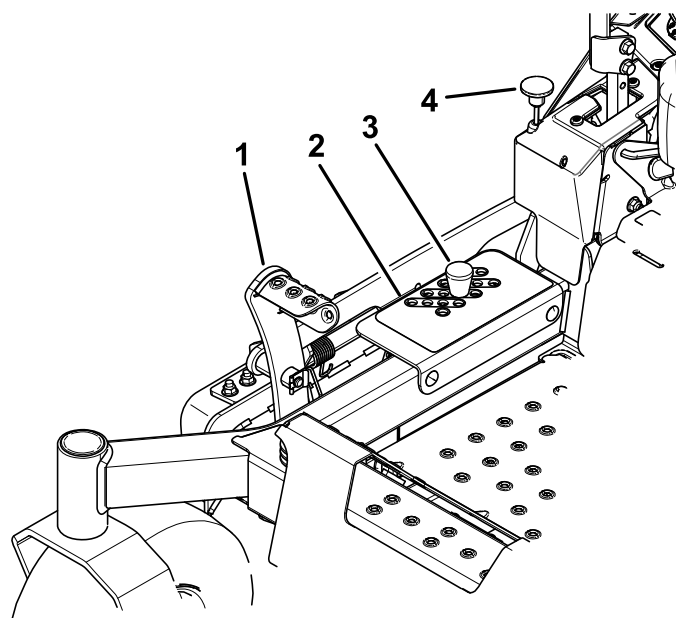
Позиции на блокировката за транспорт

- | | |
|--|--|
| <p>1. Регулираща ръкохватка на блокировката за транспорт</p> <p>2. Позиция LOCK (ЗАКЛЮЧЕНО) – Платформата на косачката е блокирана в положение за транспорт.</p> | <p>3. Позиция UNLOCK (ЗАКЛЮЧЕНО) – Платформата на косачката не е блокирана в положение за транспорт.</p> |
|--|--|

Регулиране на щифта за височина на косене

Регулирайте височината на рязане в диапазона между 38 и 127 mm на стъпка от 6 mm чрез преместване на щифта за височина на рязане в различни отвори.

1. Преместете блокировката за транспорт в положение LOCK (ЗАКЛЮЧЕНО).
2. Натиснете с крак педала за повдигане на платформата и вдигнете платформата на косачката в положение TRANSPORT (TRANSPORT) (също и в положение 127 mm за височината на рязане), както е показано на [Фигура 29](#).
3. Извадете щифта от конзолата за височина на рязане ([Фигура 29](#)).
4. Изберете отвор в конзолата за височина на рязане, съответстващ на желаната височина на рязане, и поставете щифта ([Фигура 29](#)).
5. Натиснете повдигача на платформата, дръпнете регулиращата ръкохватка на блокировката за транспорт и бавно свалете платформата на косачката.



Фигура 29

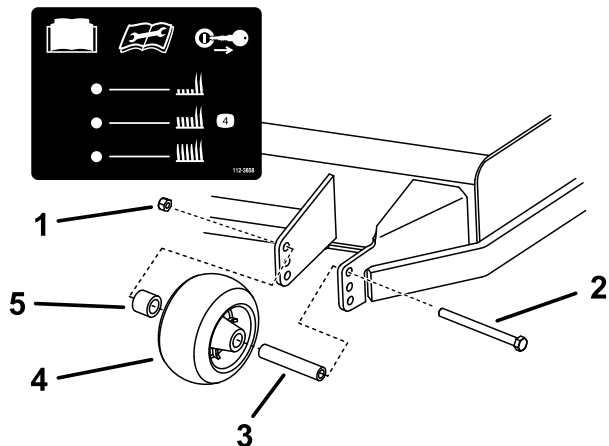
- | | |
|--|---|
| <p>1. Педал за повдигане на платформата</p> <p>2. Отвори за височината на рязане</p> | <p>3. Щифт за височината на рязане</p> <p>4. Регулираща ръкохватка на блокировката за транспорт</p> |
|--|---|

Настройка на колелцата против заораване

Във всички случаи, когато промените височината на рязане, настройте височината на колелцата против заораване.

Забележка: Настройте колелцата против заораване така, че колелцата да не докосват земята в нормален режим при равни терени за косене.

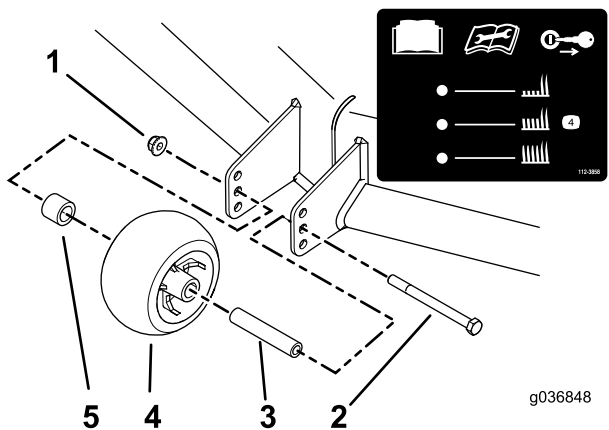
1. Паркирайте машината върху равна повърхност, освободете ключа за управление на ножа и задействайте ръчната спирачка.
2. Преди да напуснете мястото на оператора, изгасете двигателя, извадете контактния ключ и изчакайте спирането на всички движещи се части.
3. Настройте колелцата против заораване, както е показано на **Фигура 30** и **Фигура 31**.



Фигура 30

g321510

- | | |
|-------------------|-----------------------------|
| 1. Фланцова гайка | 4. Колелца против заораване |
| 2. Болт | 5. Дистанционна втулка |
| 3. Втулка | |



Фигура 31

g036848

g036848

- | | |
|-------------------|-----------------------------|
| 1. Фланцова гайка | 4. Колелца против заораване |
| 2. Болт | 5. Дистанционна втулка |
| 3. Втулка | |

Съвети за ползване

Използване на регулирането на подаването на газ

За постигане на най-добрите резултати на косене и максимална въздушна циркулация, работете с двигател в позиция FAST (БЪРЗО). Въздухът се изисква за равномерното рязане на тревата, така че не трябва да се задава твърде ниско косене, така че платформата на косачката да бъде отвсякъде заобиколена от неокосена трева. Винаги се стремете 1 страна на платформата на косачката да остане свободна от неокосената трева, което би позволило на въздуха да навлиза в платформата на косачката.

Първо окосяване на тревната площ

Окосете тревата малко по-високо от нормалното, за да може височината на платформата на косачката да не заорава в неравен терен. Независимо от това, височината на рязане, използвана при предишни случаи принципно е най-подходяща за използване. Когато косите трева, по-висока от 15 cm, може да ви се наложи да окосите на два пъти, за да осигурите приемливо качество на окосяване.

Окосяване на една трета от височината на тревата

Най-добре е да отрязвате само около една трета от височината на тревата. Отрязването на по-голяма част не се препоръчва, освен ако тревата не е рядка или ако е късна есен, когато тревата расте много по-бавно.

Смяна на посоката на косене

Сменяйте посоката на косене, за да може тревата да остане изправена. Това помага и за разпръскването на късчетата окосена трева, което подобрява нейното разграждане и наторяването.

Косене на правилни интервали от време

Тревата расте с различна скорост през различните сезони. За да поддържате еднаква височина на рязане, косете по-често в ранна пролет. Тъй като растежът на тревата е по-бавен в средата на лятото, косете по-рядко. Ако не сте могли да косите продължително време, първо окосете тревата високо, след това окосете 2 дни по-късно с настройка за по-ниско косене.

Използване на ниска скорост на косене

За постигане на по-добро качество на косенето, използвайте ниска скорост при определени условия.

Избягване на твърде ниско косене

Когато косите по неравен терен, вдигнете височината на рязане, за да избегнете заораване в земята.

Спиране на машината

Ако трябва да спрете машината в режим на косене при движение напред, купчина окосена трева може да падне на тревната площ. За да избегнете това, трябва да се придвижите до вече окосен участък с работещ нож или да деактивирате платформата на косачката, докато се движите напред.

Поддържане на почистена долната страна на платформата на косачката

Почиствайте от окосената трева и наслоенията върху долната страна на платформата на косачката след всяко използване. Ако тревата и наслоенията навлязат вътре в платформата на косачката, качеството на косене може да е незадоволително.

Поддръжка на ножа(овете)

През сезона за косене поддържайте ножовете остри, защото острите ножове режат чисто, без дърпане или нарязване на тревичките. Издърпването или накъсването на тревата я прави кафява в краищата, което забавя растежа и я прави по-податлива на болести. След всяка употреба проверявайте дали ножовете на косачката са остри, дали не са износени или повредени. Обработвайте с пила всяко нащърбване и заточвайте ножовете, когато е необходимо. Ако ножът е износен, огънат, повреден или напукан, незабавно го сменете с оригинален резервен нож от Toro.

След приключване на работа

Мерки за безопасност след работа

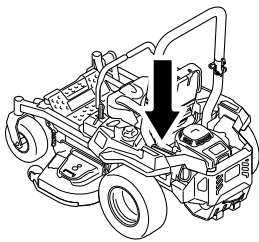
Обща безопасност

- Задействайте ръчната спирачка, преди да напуснете мястото на оператора, изгасете двигателя, извадете контактния ключ и изчакайте спирането на всички движещи се части. Преди обслужване, настройка, зареждане, почистване или съхранение на машината оставете време на двигателя да изстине.
- За предотвратяване на пожар почиствайте режещия апарат, шумозаглушителя, задвижванията и отделението на двигателя от треви и отломки. Почистете разливанията на масло или гориво.
- Прекъснете подаването на гориво и извадете контактния ключ преди съхранение или транспортиране на машината.

Използване на отсекателен клапан за горивото

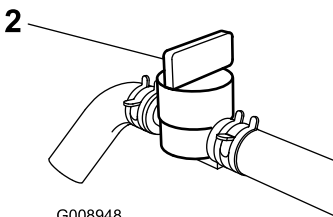
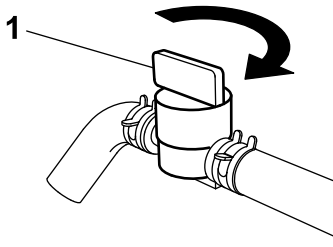
Затворете отсекателния клапан за горивото при транспортиране, поддръжка и съхранение (Фигура 32).

Уверете се, че отсекателния клапан за горивото е отворен при стартиране на двигателя.



g036849

g036849



G008948

g008948

Фигура 32

1. Позиция ON (Вкл.)

2. Позиция OFF (Изкл.)

Използване на шибрите за освобождаване на задвижващото колело

⚠ ВНИМАНИЕ

Ръцете могат да се захванат в компонентите на въртящите се механизми под платформата на двигателя, което може да доведе до сериозни телесни увреждания.

Преди да напуснете мястото на оператора, изгасете двигателя, извадете контактния ключ и изчакайте спирането на всички движещи се части, преди да се заемете с шибрите за освобождаване на задвижващите колела.

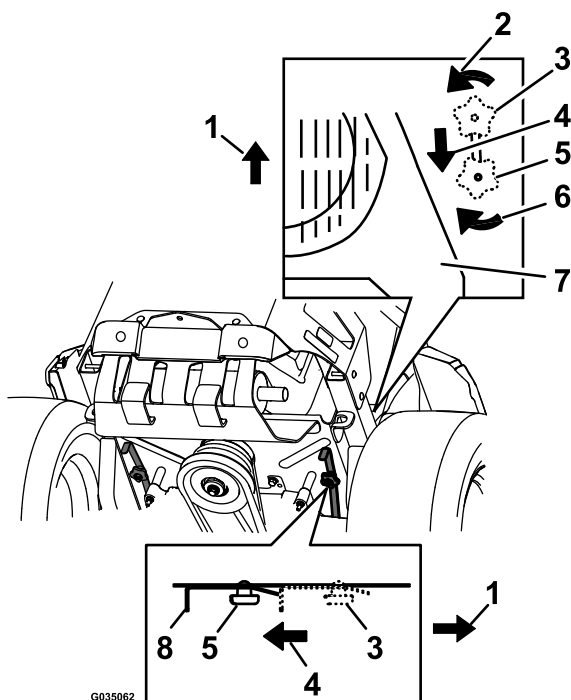
⚠ ВНИМАНИЕ

Двигателят и хидравличните задвижващи механизми могат да са много нагорещени. Докосването на горещ двигател или хидравлични задвижващи механизми може да причини тежки изгаряния.

Изчакайте двигателят и хидравличните задвижващи механизми да се охладят напълно, преди да се заемете с шибрите за освобождаване на задвижващите колела.

Шибрите за освобождаване на задвижващите колела се намират от лявата и дясната страна под платформата на двигателя.

1. Паркирайте машината върху равна повърхност, освободете ключа за управление на ножа и задействайте ръчната спирачка.
2. Преди да напуснете мястото на оператора, изгасете двигателя, извадете контактния ключ и изчакайте спирането на всички движещи се части.
3. Намерете байпасните лостчета зад седалката, издърпайте надолу лявата и дясната страна на рамката.
4. За да бутате машината, преместете двете регулиращи ръкохватки за байпасно освобождаване и ги застопорете на място (Фигура 33).
5. Освободете ръчната спирачка преди да започнете да бутате машината.



Фигура 33

1. Предна част на машината
2. Завъртете регулиращите ръкохватки за байпасно освобождаване обратно на часовниковата стрелка, за да разхлабите.
3. Позиция на лоста при работа на машината
4. Дръпнете лоста в тази посока, за да бутате машината.
5. Позиция на лоста за бутане на машината
6. За да затегнете, завъртете по посока на часовниковата стрелка регулиращите ръкохватки за байпасно освобождаване.
7. Двигател
8. Лост за освобождаване

6. За да включите машината да работи, преместете регулиращите ръкохватки за байпасно освобождаване в положение FORWARD (НАПРЕД) и ги застопорете на място (Фигура 33).

Транспортиране на машината

Използвайте тежкотоварно ремарке или камион за транспортиране на машината. Използвайте пълноразмерна рампа. Уверете се, че ремаркетото или камионът има всички необходими спирачки, осветление и маркировки, както се изискват по закон. Моля, внимателно прочетете всички инструкции за безопасност. Познаването на тази информация може да помогне на вас и околните да избегнете наранявания. Вижте местните разпоредби за изискванията за ремарке и теглене.

⚠ ВНИМАНИЕ

Управлението по улица или път без сигнализация, светлини, отражателни маркировки или емблема за бавно движещо се превозно средство е опасно и може да доведе до инциденти, причиняващи телесно нараняване.

Не управлявайте машината по обществени пътища или магистрали.

Избор на ремарке

⚠ ВНИМАНИЕ

Товаренето на машина на ремарке или камион увеличава възможността за преобръщане и може да причини сериозно нараняване или смърт (Фигура 34).

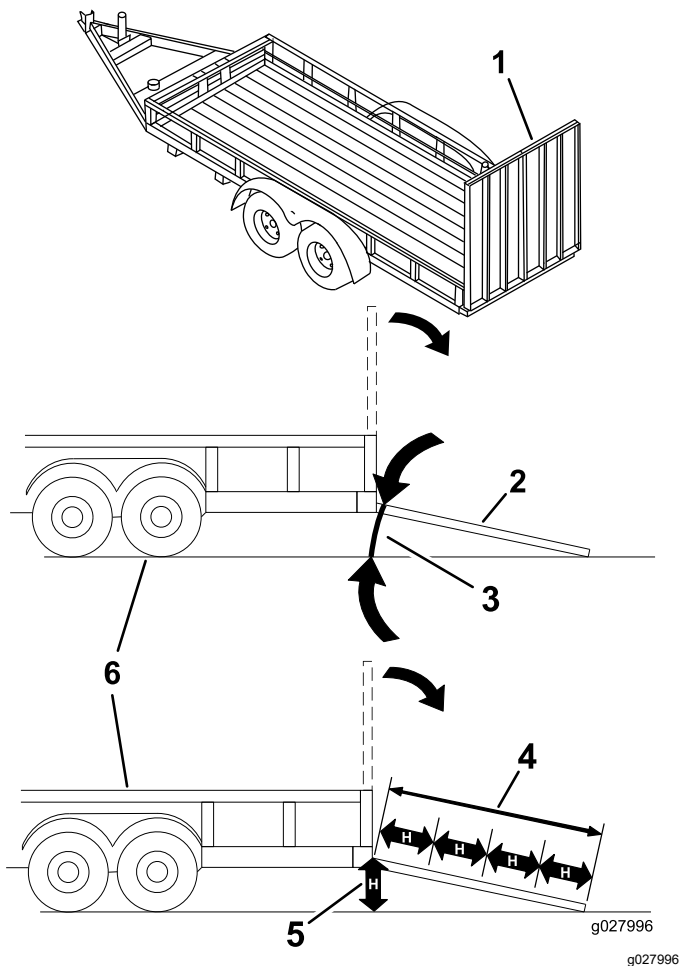
- Използвайте само пълноразмерна рампа; не използвайте индивидуални рампи за всяка страна на машината.
- Не надвишавайте ъгъл от 15 градуса между рампата и земята или между рампата и ремаркетото или камиона.
- Уверете се, че дължината на рампата е поне 4 пъти по-голяма от височината на ремаркетото или от основата на камиона до земята. Това гарантира, че ъгълът на рампата не надвишава 15 градуса върху равна повърхност.

Товарене на машината

⚠ ВНИМАНИЕ

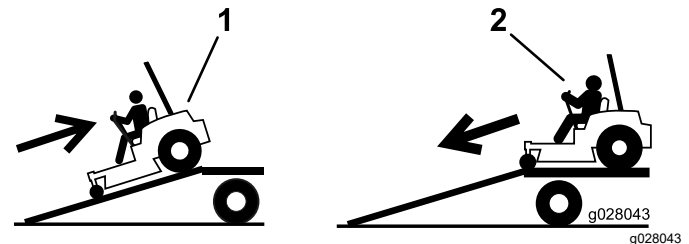
Товаренето на машина на ремарке или камион увеличава възможността за преобръщане и може да причини сериозно нараняване или смърт.

- Бъдете изключително внимателни, когато боравите с машина на рампа.
- Качвайте машината на заден ход по рампата и я спускайте от рампата на преден ход.
- Избягвайте внезапно ускоряване или забавяне докато управлявате машината по рампата, тъй като това може да доведе до загуба на контрол или ситуация на преобръщане.



Фигура 34

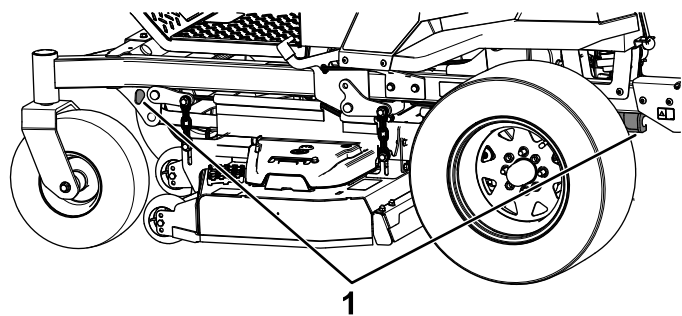
1. Пълноразмерна рампа в прибрано положение
2. Страничен изглед на пълноразмерната рампа в товарно положение
3. Не повече от 15 градуса
4. Рампата е поне 4 пъти по-голяма от височината на ремаркетото или от основата на камиона до земята
5. H =височина на ремаркетото или основата на камиона до земята
6. Ремарке



Фигура 35

1. Качвайте машината на рампата на заден ход.
2. Спускайте машината от рампата на преден ход.

5. Изгасете двигателя, извадете ключа и задействайте ръчната спирачка.
6. Завържете машината близо до предното ходово колело и задната рама с ремъци, вериги, кабел или въжета (Фигура 36). Вижте местните разпоредби за изискванията за връзване.



g327987

Фигура 36

1. Точки за привързване
-

Разтоварване на машината

1. Спуснете рампата, като внимавате ъгълът между рампата и земята да не е по-голям от 15 градуса (Фигура 34).
2. Спускайте машината от рампата на преден ход.(Фигура 35).

Поддръжка

Безопасност по време на поддръжка и обслужване

- Ако оставите ключа в ключалката на стартера, някой може да стартира двигателя и сериозно да нарани Вас и стоящите наблизо. Извадете ключа преди да извършвате каквито и да е операции по поддръжката.
- Преди да напуснете мястото на оператора, направете следното:
 - Паркирайте машината върху равна повърхност.
 - Освободете задвижванията.
 - Задействайте ръчната спирачка.
 - Изключете двигателя и извадете ключа.
 - Оставете компонентите на машината да се охладят преди извършване на дейности за поддръжка.
- Не допускайте обслужване на машината от персонал без необходимото обучение.
- Дръжте ръцете и краката си далеч от движещи се части или горещи повърхности. Ако е възможно не извършвайте регулировки, докато двигателят работи.
- Внимателно освобождавайте налягането от компоненти с акумулирана енергия.
- Проверявайте често функционирането на ръчната спирачка. Регулирайте и обслужвайте при необходимост.
- Никога не променяйте функционирането на устройствата за безопасност. Проверявайте редовно правилното им функциониране.
- За предотвратяване на пожар почиствайте режещия апарат, шумозаглушителя, задвижванията и отделението на двигателя от треви и отломки.
- Почиствайте разливите на масло или гориво и отстранявайте замърсените с гориво отпадъци.
- Не разчитайте на хидравлични или механични крикове да задържат машината; подпрете машината с крикови стойки когато вдигате машината.
- Съхранявайте всички части в добро работно състояние и затягайте всички механични устройства, особено съединителите на режещите приставки. Заменете всички износени или повредени етикети.
- Разединете кабела от отрицателната клема на акумулатора преди ремонт на машината.
- За гарантиране на оптимална работа и непрекъсната сертификация за безопасност, използвайте само оригинални резервни части и принадлежности от Того. Резервни части и принадлежности, произведени от други производители, могат да бъдат опасни, а тяхната употреба може да анулира гаранцията на продукта.

Препоръчителен график (-ци) за поддръжка

Интервал на техническо обслужване	Процедура по поддръжка
След първите 75 часа	<ul style="list-style-type: none">• Сменете филтрите и течността на хидравличната система.
Преди всяка употреба или ежедневно	<ul style="list-style-type: none">• Проверете Системата на защитните блокировки.• Проверете нивото на маслото в двигателя.• Почистване на всмукателната решетка.• Почиствайте решетката на двигателя и участъка около двигателя.• Почиствайте изпускателната система на двигателя.• Проверете предпазния колан на седалката.• Проверете регулиращите ръкохватки на укрепващата рамка.• Проверявайте нивото на хидравличната течност в разширителния съд.• Прегледайте ножовете.• Почистете платформата на косачката.
На всеки 25 часа	<ul style="list-style-type: none">• Гресируйте оста на предното ходово колело. (правете това по-често, когато работите в условия на замърсена и прашна среда).
На всеки 50 часа	<ul style="list-style-type: none">• Гресируйте шарнирната петата на ремъчната шайба на паразитната ролка на помпата .• Проверете искровия разрядник (ако има).• Проверка на налягането в гумите. Само за машини с пневматични гуми.• Проверете ремъците за напукване и признаци на износване.

Интервал на техническо обслужване	Процедура по поддръжка
На всеки 100 часа	<ul style="list-style-type: none"> Сменете маслото на двигателя (правете това по-често, когато работите в условия на замърсена и прашна среда). Сменете или почистете и осигурете искрова междина.
На всеки 200 часа	<ul style="list-style-type: none"> Сменете масления филтър на двигателя (правете това по-често, когато работите в условия на замърсена и прашна среда).
На всеки 250 часа	<ul style="list-style-type: none"> Сменете грубия въздушен филтър (правете това по-често, когато работите в условия на замърсена и прашна среда). Проверете предпазния въздушния филтър (правете това по-често, когато работите в условия на замърсена и прашна среда). След първоначалната смяна – сменете филтрите на хидравличната система и течността, когато използвате като течност Mobil 1 15W50. (Правете смяна по-често, когато работите в условия на замърсена и прашна среда)
На всеки 500 часа	<ul style="list-style-type: none"> Сменете предпазния въздушния филтър (правете това по-често, когато работите в условия на замърсена и прашна среда). Сменете въздушния филтър на всмукателната уредба. Сменете горивния филтър (правете това по-често в условия на замърсена и прашна среда). Проверете регулирането на ръчната спирачка. След първоначалната смяна – сменете филтрите на хидравличната система и течността, когато използвате като течност Toro® HYPR-OIL™ 500. (Правете смяна по-често, когато работите в условия на замърсена и прашна среда)
Месечно	<ul style="list-style-type: none"> Проверете заряда на акумулатора.
Годишно или преди съхранение	<ul style="list-style-type: none"> Боядисайте излющените участъци от боята. Направете проверка на всички гореизброени процедури по техническа поддръжка преди съхранение.

Важно: Вижте Вашето ръководство за притежателя на двигателя за допълнителна информация относно поддръжката.

▲ ПРЕДУПРЕЖДЕНИЕ

Ако оставите ключа в ключалката на стартера, някой може да стартира двигателя и сериозно да нарани Вас и стоящите наблизо.

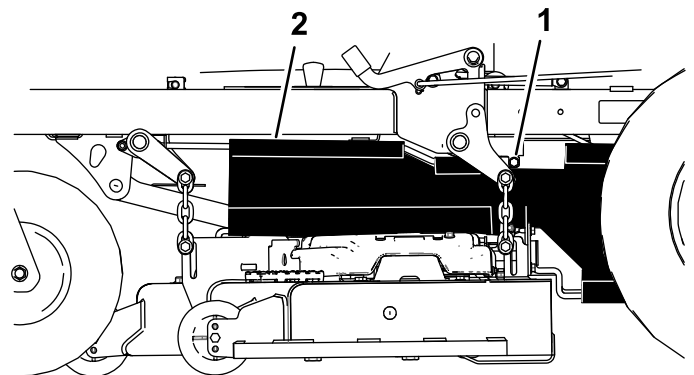
Изключете двигателя и извадете контактния ключ преди да извършите каквато и да е операция по техническото обслужване.

Предварителни операции по техническо обслужване

Освобождаване на платното на платформата на косачката

Развинтете горните болтове на екрана, за да освободите платното на платформата на косачката и да получите достъп до горната част на платформата на косачката (Фигура 37). Затегнете

болта след техническото обслужване, за да монтирате платното.



Фигура 37

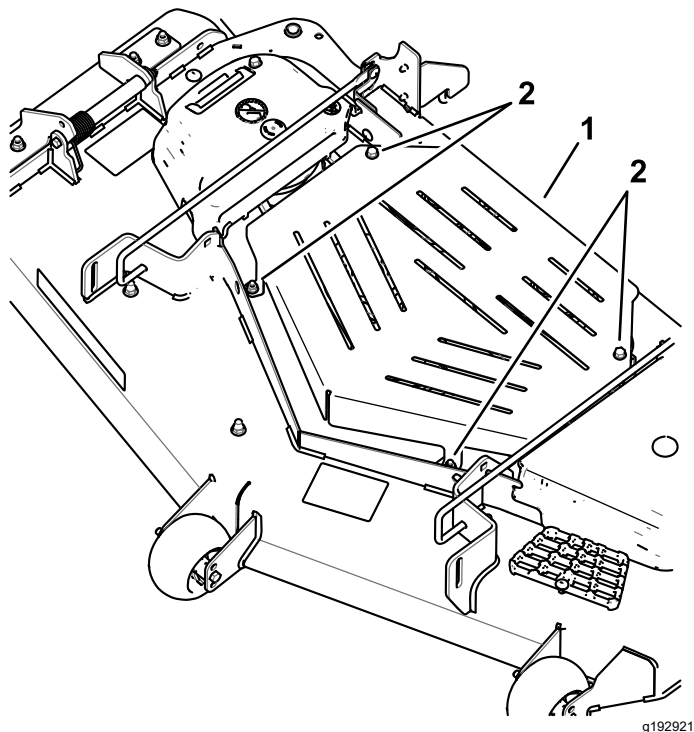
1. Болт

2. Платно

g193016

Демонтаж на металния предпазител

Развинтете 4-те предни болта и демонтирайте металния предпазител, за да получите достъп до ремъците и шпинделите (Фигура 38). След извършването на техническото обслужване, монтирайте металния предпазител и затегнете болтовете.



Фигура 38

1. Метален предпазител 2. Болт

Смазване

Гресиране на машината

Интервал на сервизното обслужване: На всеки 25 часа—Гресирайте оста на предното ходово колело. (правете това по-често, когато работите в условия на замърсена и прашна среда).

На всеки 50 часа—Гресирайте шарнирната петата на ремъчната шайба на паразитната ролка на помпата .

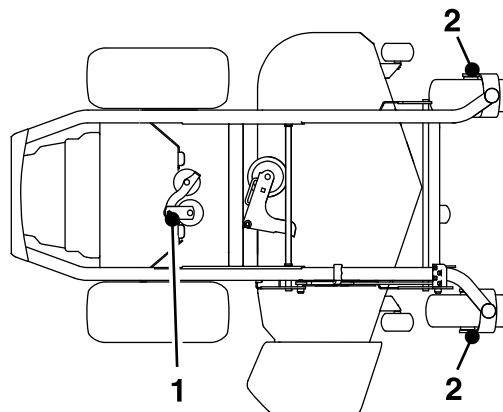
Гресирайте машината по-често, когато е в замърсена или прашна среда.

Тип грес: Литиева или молибденова грес № 2

1. Паркирайте машината върху равна повърхност, освободете ключа за управление на ножа и задействайте ръчната спирачка; справка [Работа с ръчната спирачка \(Страница 25\)](#).
2. Преди да напуснете мястото на оператора, изгасете двигателя, извадете контактния ключ и изчакайте спирането на всички движещи се части.
3. Почистете гресъорките с парцал.

Забележка: Изстържете евентуални остатъци от боя от предната страна на гресъорките.

4. Гресирайте шарнирната пета на ремъчната шайба на паразитната ролка на помпата с 1 или 2 гресъорки (Фигура 39).
5. Гресиране на оста на предното ходово колело (Фигура 39).



Фигура 39

1. Шарнирна пета на ремъчната шайба на паразитната ролка на помпата 2. Ос на предното ходово колело

Техническо обслужване на двигателя

Безопасност на двигателя

- Дръжте ръцете, краката, лицето, други части на тялото си и дрехите далеч от заглушителя и други горещи повърхности. Оставете компонентите на двигателя да се охладят преди извършване на дейности за поддръжка.
- Не променяйте скоростта на регулатора на двигателя или не превишавайте оборотите на двигателя.

Обслужване на въздухопречиствателя

Интервал на сервизното обслужване: На всеки 250 часа—Сменете грубия въздушен филтър (правете това по-често, когато работите в условия на замърсена и прашна среда).

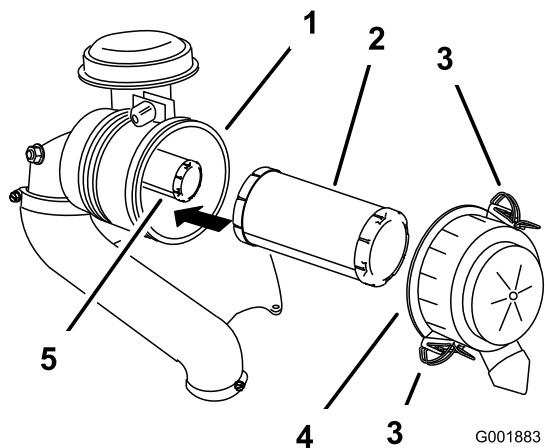
На всеки 250 часа—Проверете предпазния въздушния филтър (правете това по-често, когато работите в условия на замърсена и прашна среда).

На всеки 500 часа—Сменете предпазния въздушния филтър (правете това по-често, когато работите в условия на замърсена и прашна среда).

Забележка: Обслужвайте въздушния филтър по-често, ако работи в силно замърсена или запрашена среда.

Премахване на филтрите

1. Паркирайте машината върху равна повърхност, освободете ключа за управление на ножа (ВОМ) и задействайте ръчната спирачка.
2. Преди да напуснете мястото на оператора, изгасете двигателя, извадете контактния ключ и изчакайте спирането на всички движещи се части.
3. Освободете езичетата на филтъра за пречистване на въздуха и издърпайте капака на филтъра за пречистване на въздуха извън корпуса на въздухопречиствателя (Фигура 40).



Фигура 40

- | | |
|---------------------------------|----------------------------------|
| 1. Тяло на въздухопречиствателя | 4. Капак на въздухопречиствателя |
| 2. Груб филтър | 5. Предпазен филтър |
| 3. Заклучващо устройство | |

- Почистете вътрешната страна на капака на въздухопречиствателя със сгъстен въздух.
 - Внимателно плъзнете грубия филтър навън от корпуса на въздухопречиствателя (Фигура 40).
- Забележка:** Избягвайте почукване на филтъра по корпуса отстрани.
- Сваляйте предпазния филтър само за смяна.

Инспектиране на филтрите

- Инспектирайте филтъра за безопасност. Ако е замърсен, сменете и филтъра за безопасност, и грубия филтър.

Важно: Не се опитвайте да почиствате предпазния филтър. Ако филтърът за безопасност е задръстен, то грубият филтър е повреден.
- Инспектирайте грубия филтър за повреда, като огледате филтъра срещу ярка светлина от външната страна на филтъра. Ако грубият филтър е замърсен, огънат или повреден, сменете го.

Забележка: Отворите във филтъра се виждат като ярки петна. Не почиствайте грубия филтър.

Монтиране на филтрите

Важно: За да не позволите повреда на двигателя, винаги работете с двигателя с поставени въздушни филтри и капак.

- Ако монтирате нови въздушни филтри, проверете всеки филтър за повреда при доставката.

Забележка: Не използвайте повреден филтър.

- Ако сменяте вътрешния филтър, внимателно го плъзнете в корпуса на филтъра (Фигура 40).
- Внимателно плъзнете грубия филтър върху предпазния филтър (Фигура 40).

Забележка: Уверете се, че грубият филтър добре пасва на мястото си, като го натиснете върху външния ръб докато го монтирате.

Важно: Не натискайте меката вътрешна част на филтъра.

- Монтирайте капака на въздухопречиствателя и обезопасете ключалките (Фигура 40).

Обслужване на маслото на двигателя

Интервал на сервизното обслужване: Преди всяка употреба или ежедневно

На всеки 100 часа (правете това по-често, когато работите в условия на замърсена и прашна среда).

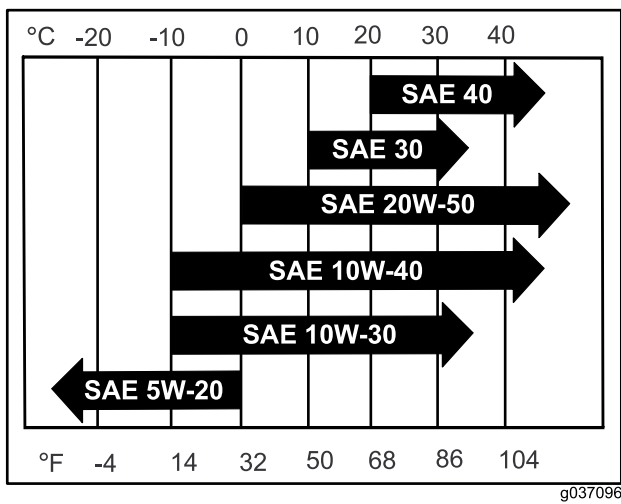
На всеки 200 часа—Сменете масления филтър на двигателя (правете това по-често, когато работите в условия на замърсена и прашна среда).

Спецификации на двигателното масло

Тип масло: Почистващ препарат на маслена основа (API service SF, SG, SH, SJ, или SL)

Капацитет на картера: 1,8 l без масления филтър; 2,1 l с масления филтър

Вискозитет: Вижте следващата таблица.



Фигура 41

Забележка: Макар за повечето условия да се препоръчва масло 10W-40, може да е необходимо да смените вискозитета на маслото, за да съответства на атмосферните условия. Използването на двигателно масло 20W-50 при по-високи температури на околната среда може да намали потреблението на масло.

Проверка на маслото в двигателя

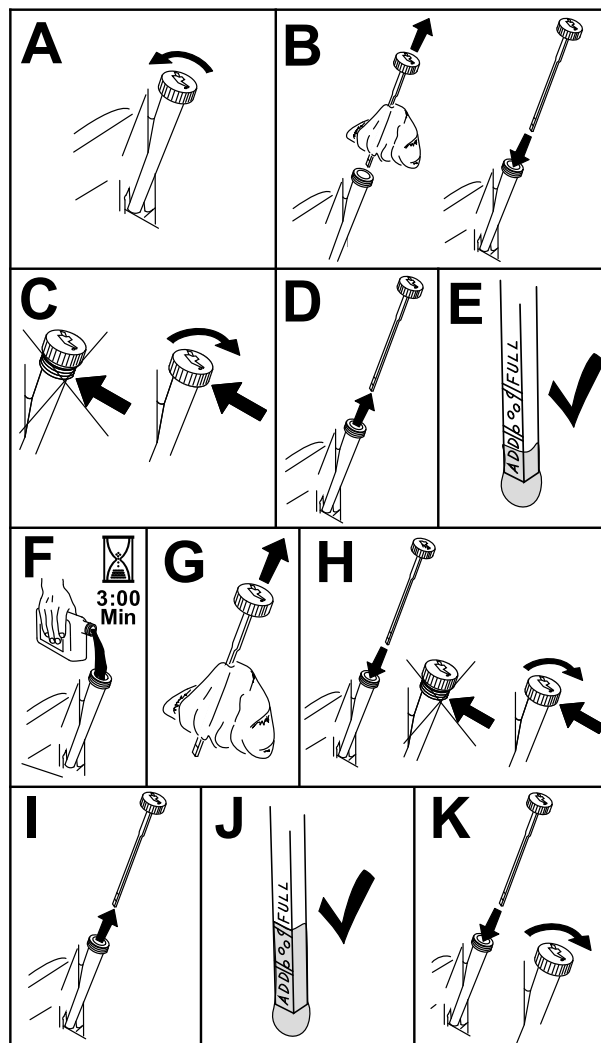
Забележка: Проверявайте маслото при студен двигател.

Важно: Ако препълните или не напълните до горе картера на двигателя с масло и задействате двигателя, може повредите двигателя.

1. Паркирайте машината върху равна повърхност, освободете ключа за управление на ножа (ВОМ) и задействайте ръчната спирачка.
2. Преди да напуснете мястото на оператора, изгасете двигателя, извадете контактния ключ и изчакайте спирането на всички движещи се части.

Забележка: Уверете се, че двигателят е изстинал, така че маслото да има време да се стече в картера.

3. За да поддържате двигателя чист, без остатъци от трева и т.н., почистете капачката на маслото и измервателната щека, преди да я извадите (Фигура 42).



Фигура 42

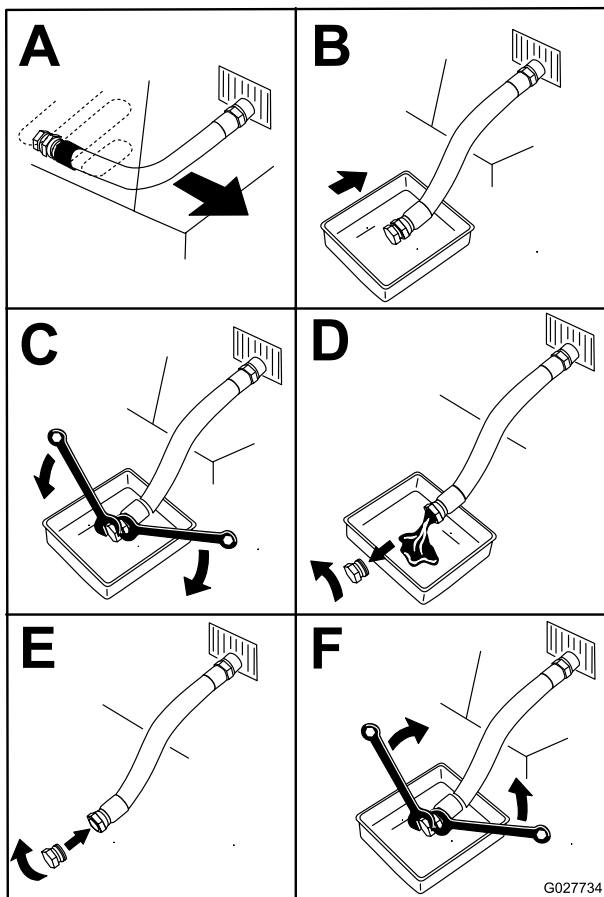
Смяна на маслото на двигателя

Забележка: Отнесете отработеното масло в център за рециклиране на масла.

1. Стартирайте двигателя и го оставете да работи за 5 минути.

Забележка: Така ще подгреете маслото, за да се източи по-добре.

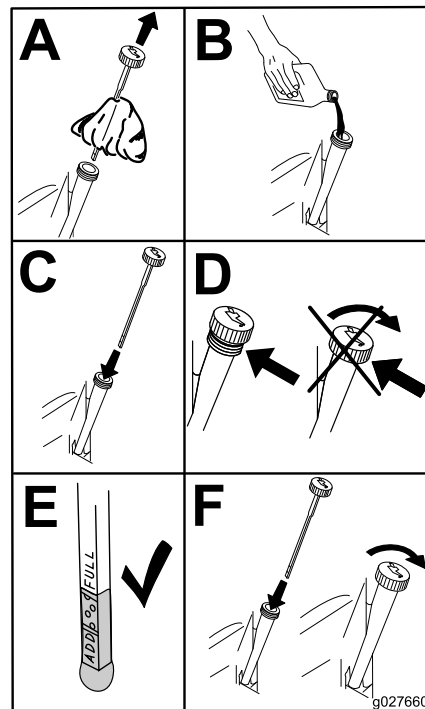
2. Паркирайте машината, така че страната за източване да е малко по-ниско от срещуположната страна, за да се гарантира пълното източване на маслото.
3. Освободете ключа за управление на ножа (ВОМ) и задействайте ръчната спирачка.
4. Преди да напуснете мястото на оператора, изгасете двигателя, извадете контактния ключ и изчакайте спирането на всички движещи се части.
5. Източете маслото от двигателя (Фигура 43).



Фигура 43

g027734

6. Бавно излейте около 80% от посоченото масло в тръбата за пълнене и бавно добавете допълнително масло до отметката Full (Пълно) (Фигура 44).



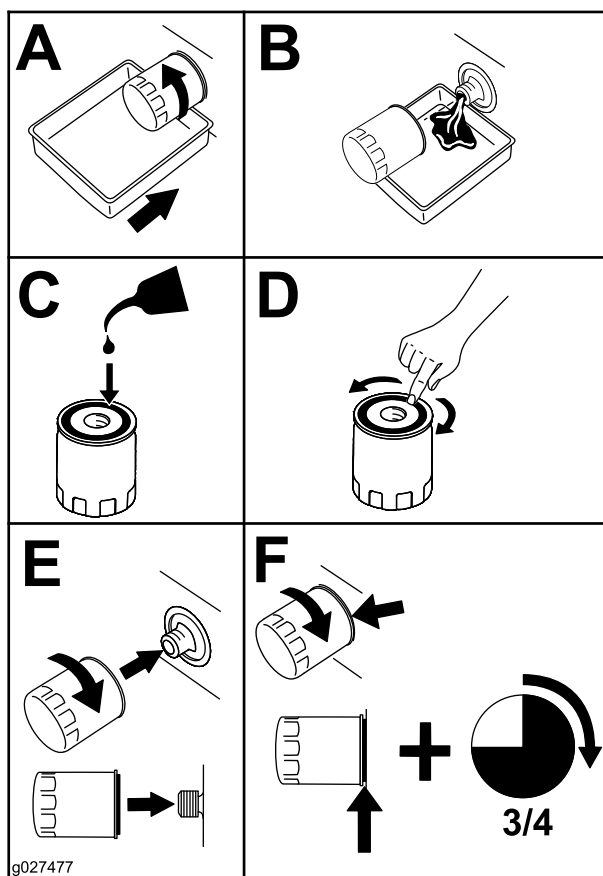
Фигура 44

g027660

7. Стартирайте двигателя и придвижете машината до равна повърхност.
8. Проверете отново нивото на маслото.

Смяна на масления филтър на двигателя

1. Източете маслото от двигателя, вижте [Смяна на маслото на двигателя \(Страница 41\)](#).
2. Сменете масления филтър на двигателя (Фигура 45).

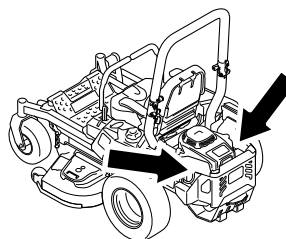


Фигура 45

Въздушна междина: 0,75 mm

Сваляне на запалителна(и) свещ(и)

1. Паркирайте машината върху равна повърхност, освободете ключа за управление на ножа (ВОМ) и задействайте ръчната спирачка.
2. Преди да напуснете мястото на оператора, изгасете двигателя, извадете контактния ключ и изчакайте спирането на всички движещи се части.
3. Почистете зоната около основата цокъла, за да няма замърсяване и отпадъци по двигателя.
4. Намерете и демонтирайте запалителната(ите) свещ(и) така, както е показано на [Фигура 46](#).



g036857

g036857

Забележка: Уверете се, че гарнитурата на масления филтър опира в двигателя и след това завъртете масления филтър на още 3/4 оборот.

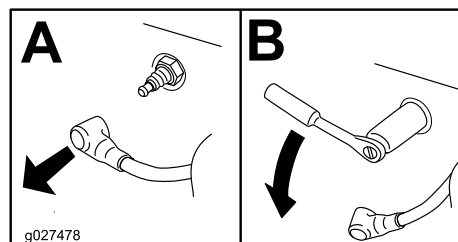
3. Напълнете картера с правилния вид ново масло, вижте [Спецификации на двигателното масло \(Страница 40\)](#).

Обслужване на запалителната(ите) свещ(и)

Интервал на сервизното обслужване: На всеки 100 часа

Уверете се, че въздушната междина между центъра и страничните електроди преди да монтирате запалителната свещ. Използвайте ключ за запалителна свещ за демонтиране и монтиране на запалителната свещ и калибър или дебеломер за проверка и регулиране на въздушната междина. Монтирайте нови запалителни свещи, ако е необходимо.

Вид запалителна свещ: NGK® BPR4ES или еквивалентна



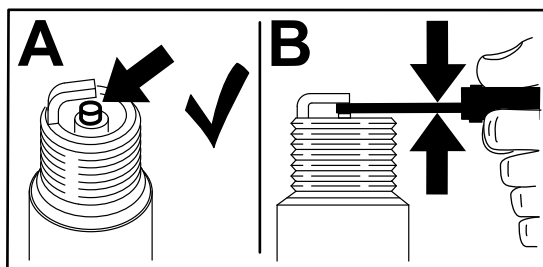
Фигура 46

Проверка на запалителната(ите) свещ(и)

Важно: Не почиствайте запалителната(ите) свещ(и). Винаги сменяйте запалителната(ите) свещ(и), когато установите черно покритие, износени електроди, маслен филм или пукнатини.

Ако видите светлокафяво или сиво покритие по изолятора, двигателят работи правилно. Черно покритие по изолятора обикновено означава, че въздушният филтър е мръсен.

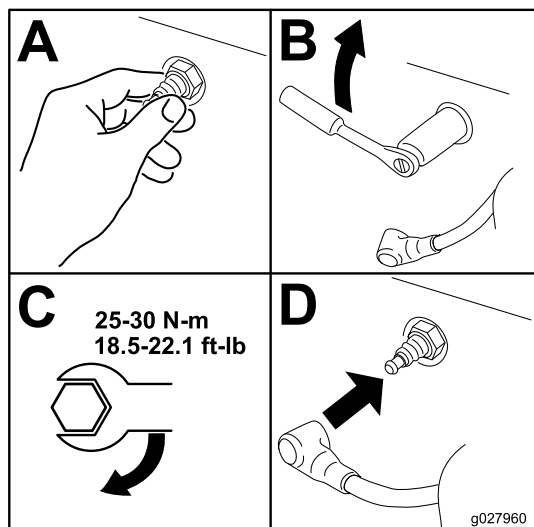
Настройте междината на 0,75 mm.



Фигура 47

g206628

Монтиране на запалителната (ите) свещ(и)



Фигура 48

g027960

Почистване на охладителната система

1. Паркирайте машината върху равна повърхност, освободете ключа за управление на ножа (ВОМ) и задействайте ръчната спирачка.
2. Преди да напуснете мястото на оператора, изгасете двигателя, извадете контактния ключ и изчакайте спирането на всички движещи се части.
3. Свалете въздушния филтър от двигателя.
4. Демонтирайте обтекателя на двигателя.
5. За да предотвратите попадането на отпадъци в засмуквания въздух, монтирайте въздушния филтър до основата на филтъра.
6. Почистете отпадъците и тревата от частите.
7. Свалете въздушния филтър и монтирайте обтекателя на двигателя.

8. Монтирайте въздушния филтър.

Почистване на решетката на двигателя

Интервал на сервизното обслужване: Преди всяка употреба или ежедневно

Преди всяка употреба или ежедневно

Преди всяка употреба отстранявайте натрупалата се трева, замърсяване или други отпадъци от решетката на двигателя, изпускателната система на двигателя и участъка около двигателя. Това помага да се гарантират адекватно охлаждане и правилните обороти на двигателя и намалява възможността от прегряване и механична повреда на двигателя.

Проверка на искровия разрядник

За машини с искров разрядник

Интервал на сервизното обслужване: На всеки 50 часа

⚠ ВНИМАНИЕ

Горещите компоненти на изпускателната система могат да възпламенят горивните изпарения след изключване на двигателя. Горещите частици, изхвърляни по време на работа на двигателя, могат да възпламенят запалимите материали, което да доведе до телесно нараняване или материални щети.

Не зареждайте с гориво или не задействайте двигателя, ако няма искров разрядник.

1. Паркирайте машината върху равна повърхност, освободете ВОМ и задействайте ръчната спирачка.
2. Преди да напуснете мястото на оператора, изгасете двигателя, извадете контактния ключ и изчакайте спирането на всички движещи се части.
3. Изчакайте шумозаглушителя да се охлади.
4. Ако видите счупване на щита или на заварките, сменете разрядника.
5. Ако щитът е свързан, свалете разрядника, разклатете частиците, за да излязат от разрядника и почистете преградата с телена

четка (потопете преградата в разтворител, ако е необходимо).

6. Монтирайте разрядника на изхода на изпускателната система.

Смяна на въздушен филтър на всмукателната уредба

Интервал на сервизното обслужване: На всеки 500 часа

1. Паркирайте машината върху равна повърхност, освободете ключа за управление на ножа (ВОМ) и задействайте ръчната спирачка.
2. Преди да напуснете мястото на оператора, изгасете двигателя, извадете контактния ключ и изчакайте спирането на всички движещи се части.
3. Свалете филтъра от вентилационния ръкав.
4. Поставете нов филтър на края на вентилационния ръкав.

Техническо обслужване на горивната система

⚠ ОПАСНОСТ

При определени условия горивото е изключително запалимо и силно експлозивно. Пожар или експлозия на гориво може да предизвика изгаряния на Вас или други лица и да причини щети на имущество.

Вижте [Безопасност на горивото \(Страница 16\)](#) за пълен списък на свързани с горивото предпазни мерки.

Смяна на горивния филтър

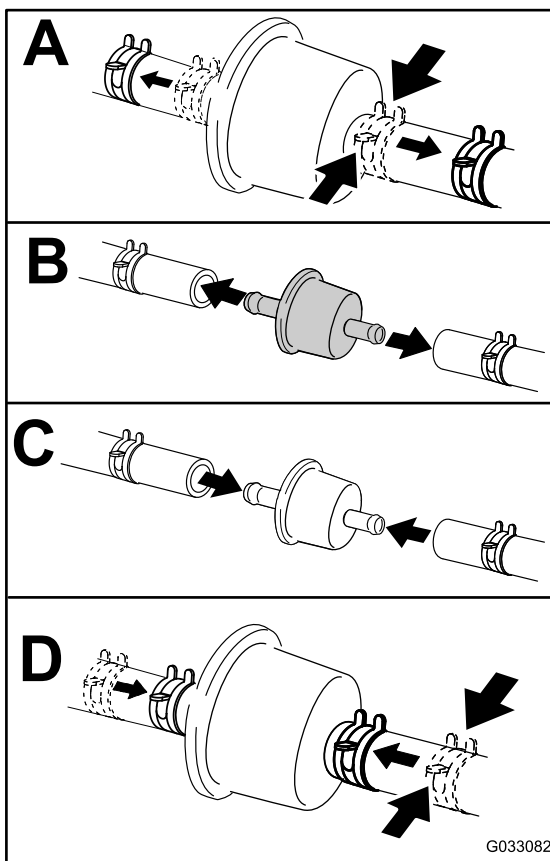
Интервал на сервизното обслужване: На всеки 500 часа/Годишно (което от тях настъпи първо) (правете това по-често в условия на замърсена и прашна среда).

Важно: Монтирайте горивните маркучи и обезопасете с пластмасови връзки, по същия начин както са били в оригиналния им вид при заводското изпълнение, за да може горивния тракт да остане изолиран от компоненти, които могат да повредят горивния тракт.

Горивният филтър е монтиран близо до двигателя, при лявата предната страна на двигателя.

1. Паркирайте машината върху равна повърхност, освободете ключа за управление на ножа (ВОМ) и задействайте ръчната спирачка.
2. Преди да напуснете мястото на оператора, изгасете двигателя, извадете контактния ключ и изчакайте спирането на всички движещи се части.
3. Оставете машината да изстине.
4. Затворете горивния отсекателен клапан под седалката.
5. Сменете горивния филтър ([Фигура 49](#)).

Забележка: Уверете се, че маркировката на филтъра следва посоката на протичане на горивото.



Фигура 49

g033082

6. Отворете кранчето за спиране на притока на гориво.

Обслужване на горивния резервоар

Не се опитвайте да източите резервоара за гориво. Уредете с упълномощен за сервизно обслужване дилър да източи резервоара и да обслужи който и да е от горивните компоненти.

Техническо обслужване на електрическата система

Безопасност на електрическата система

- Разединете кабела от отрицателната клемма на акумулатора преди ремонт на машината.
- Зареждайте акумулатора на открито, добре проветрено място, далече от искри и открит пламък. Изключете зарядното устройство, преди да го свържете или разкачите от акумулатора. Носете защитни ръкавици и използвайте изолирани инструменти.

Обслужване на акумулатора

Интервал на сервизното обслужване: Месечно

Сваляне на акумулатора

⚠ ВНИМАНИЕ

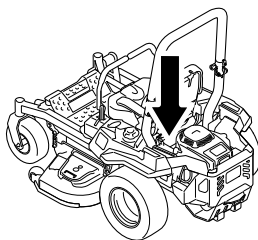
Клемите на акумулатора или метални инструменти могат да създадат късо съединение с метални компоненти на машината, което да причини образуването на искри. Искрите могат да доведат до експлозия на акумулаторните газове, която да причини наранявания.

- Когато сваляте или монтирате акумулатора, не допускате клемите му да се докоснат до каквито и да било метални части на машината.
- Не допускате метални инструменти да предизвикат късо съединение между клемите на акумулатора и метални части на машината.

▲ ВНИМАНИЕ

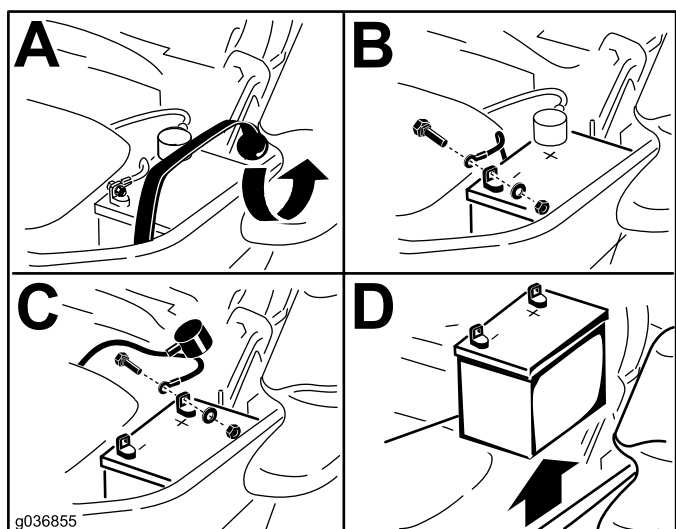
Неправилното разкачване на кабелите от акумулатора може да повреди машината и кабелите и да предизвика искрене. Искрите могат да доведат до експлозия на акумулаторните газове, която да причини наранявания.

- Винаги изключвайте първо отрицателния (черен) кабел, преди да изключите положителния (червен) кабел.
 - Винаги свързвайте първо положителния (червен) кабел, преди да свържете отрицателния (черен) кабел.
1. Паркирайте машината върху равна повърхност, освободете ключа за управление на ножа (BOM) и задействайте ръчната спирачка.
 2. Преди да напуснете мястото на оператора, изгасете двигателя, извадете контактния ключ и изчакайте спирането на всички движещи се части.
 3. Свалете акумулатора както е показано на [Фигура 50](#).



g036853

g036853



g036855

g036855

Фигура 50

Зареждане на акумулатора

▲ ВНИМАНИЕ

При зареждане на акумулатора се отделя газ, който може да експлодира.

Никога не пушете в близост до акумулатора и дръжте искри и открит пламък далеч от акумулатора.

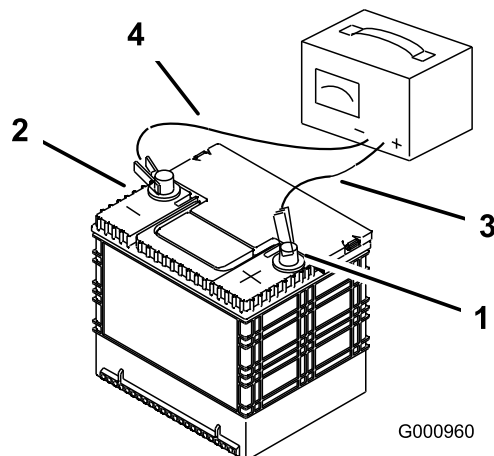
Важно: Винаги поддържайте акумулатора напълно зареден (относително тегло 1,265). Това е изключително важно за предотвратяване на повреда на акумулатора, когато температурата е под 0° C.

1. Свалете акумулатора от шасито; вижте [Сваляне на акумулатора \(Страница 46\)](#).
2. Заредете акумулатора за 10 до 15 минути при 25 до 30 А или за 30 минути при 10 А.

Забележка: Не презареждайте акумулатора.

3. Когато акумулаторът е напълно зареден, разкачете зареждащото устройство от електрическия контакт, след това разкачете проводниците на зареждащото устройство от присъединителните клеми на акумулатора ([Фигура 51](#)).
4. Монтирайте акумулатора в машината и свържете кабелите на акумулатора; вижте [Монтиране на акумулатора \(Страница 48\)](#).

Забележка: Не работете с машината с разкачен акумулатор, може да възникне електрическа повреда.



G000960

g000960

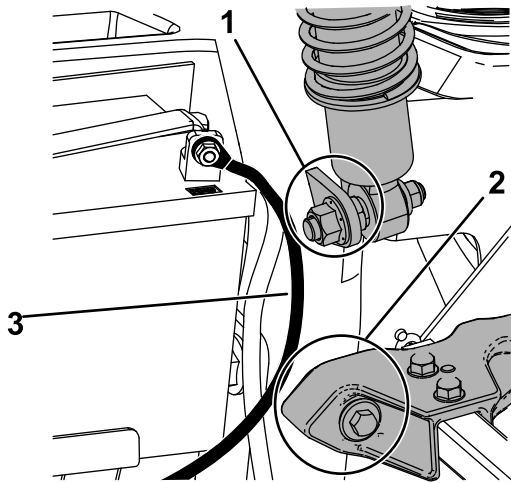
Фигура 51

1. Положителна (+) клема на акумулатора
2. Отрицателна (-) клема на акумулатора
3. Червен (+) зареждащ кабел
4. Черен (-) зареждащ кабел

Монтиране на акумулатора

1. Разположете батерията на лавицата, с клемите, ориентирани в обратна посока на резервоара с хидравличната течност (Фигура 50).
2. Свържете положителния (червен) кабел на акумулатора към положителната (+) клемна на акумулатора.
3. Свържете отрицателния (черен) кабел на акумулатора и заземяващия проводник към отрицателната (-) клемна на акумулатора.

Забележка: За машините MyRide, проверете заземяващият кабел да не се опира в тегличното рамо или по-ниско разположен амортизьор (Фигура 53).



Фигура 52

g236732

1. Проверете заземяващият кабел да не се опира по-ниско разположен амортизьор.
2. Проверете заземяващият кабел да не се опира в теглично рамо.
3. Заземяващ кабел

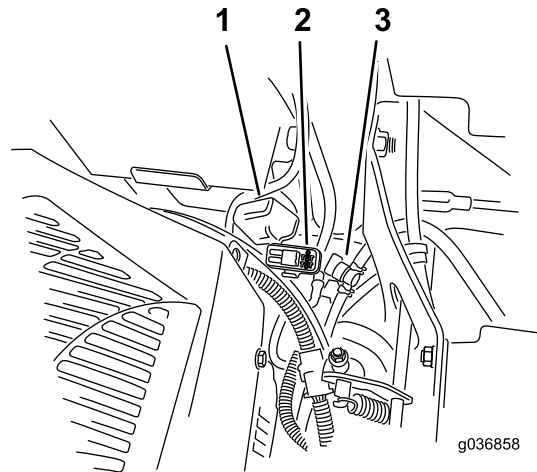
4. Закрепете кабелите с 2 болта, 2 шайби и 2 контрагайки (Фигура 50).
5. Плъзнете кабелната обувка на червената клемна върху положителната (+) клемна на акумулатора.
6. Закрепете акумулатора с гумен пристягащ ремък (Фигура 50).

Обслужване на предпазителите

Електрическата система е защитена с предпазители. Не изискват поддръжка; ако все пак изгори предпазител, проверете компонента и веригата за неизправност или късо съединение.

Предпазителите се намират в дясната конзола до седалката (Фигура 53).

1. За смяна на предпазителите, дръпнете предпазителя и го свалете.
2. Монтирайте нов предпазител (Фигура 53).



Фигура 53

g036858

1. Капачка на предпазителя
2. Държач на предпазителите
3. Кранче за спиране на притока на гориво

Техническо обслужване на системата за задвижване

Проверка на предпазния колан на седалката

Интервал на сервизното обслужване: Преди всяка употреба или ежедневно

Огледайте предпазния колан на седалката за износване, скъсване и за правилно функциониране на механизма за прибиране и заключване. Сменете предпазния колан на седалката, ако е повреден.

Проверка на регулиращите ръкохватки на укрепващата рамка

Интервал на сервизното обслужване: Преди всяка употреба или ежедневно

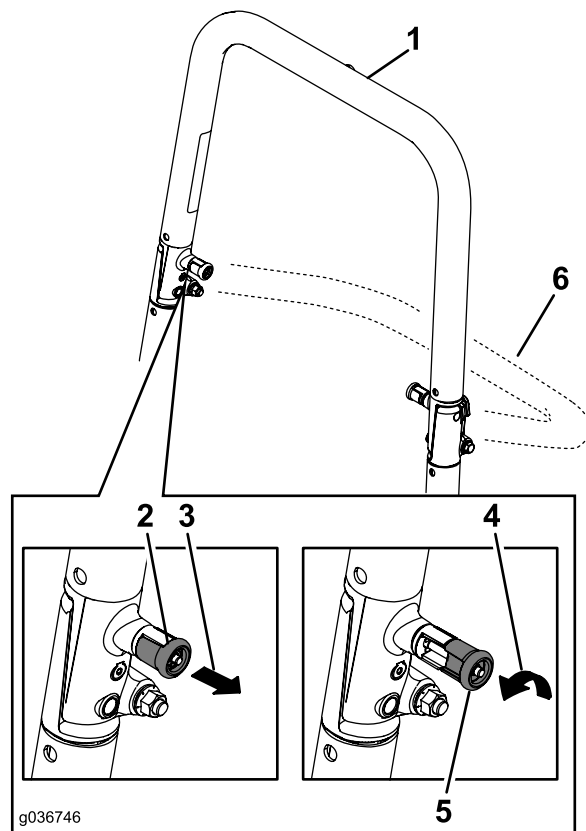
⚠ ВНИМАНИЕ

За да предотвратите телесно увреждане или смърт от злополука с преобръщане, винаги дръжте укрепващата рамка на напълно вдигнато, заключено положение и използвайте предпазния колан на седалката.

Уверете се, че седалката е сигурно закрепена към машината.

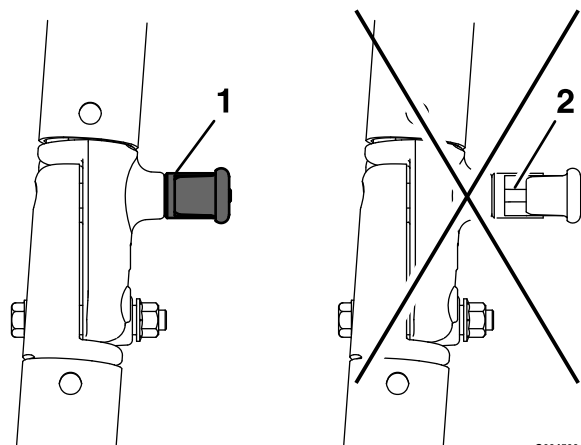
- Проверете дали машинните детайли и регулиращите ръкохватки са в изправно състояние за работа.
- Проверете дали регулиращите ръкохватки са напълно блокирани в укрепващата рамка, когато тя е във вдигнато положение.

Забележка: Горната секция на укрепващата рамка може да трябва да се бутне напред или да се дръпне назад, за пълно блокиране на двете регулиращи ръкохватки (Фигура 54 и Фигура 55).



Фигура 54

1. Укрепващата рамка е в позиция за работа в изправено положение
2. Укрепващата рамка е в застопорено положение
3. Издърпайте регулиращата ръкохватката на укрепващата рамка и я завъртете на 90 градуса.
4. Завъртете регулиращата ръкохватка на укрепващата рамка на 90 градуса.
5. Укрепващата рамка е в деблокирано положение
6. Укрепващата рамка е в сгънато положение

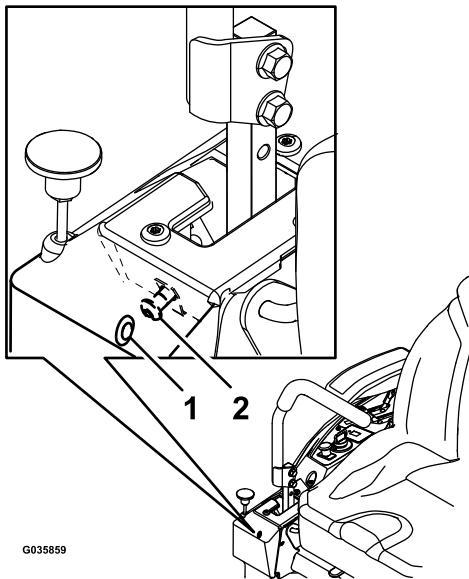


Фигура 55

1. Блокирано
2. Частично блокирано – не работете с рамката в това положение.

Коригиране на траекторията

1. Освободете ключа за управление на ножа (ВОМ).
2. Карайте до отворена, равна зона и преместете лостовите за управление на движението до NEUTRAL-LOCK (НЕУТРАЛНА-ЗАКЛЮЧЕНА) позиция.
3. Преместете лоста на газта до средата между позиции SLOW (БАВНО) и FAST (БЪРЗО).
4. Преместете двата лоста за управление на движението напред до упор в Т-слота.
5. Следете траекторията на машината.
6. Ако машината тегли надясно, въведете шестограм 3/16" през отвора за достъп на десния преден капак и завъртете регулирания винт по посока на часовниковата стрелка или обратно на часовниковата стрелка, за да регулирате хода на лоста (Фигура 56).
7. Ако машината тегли наляво, въведете шестограм 3/16" през отвора за достъп на левия преден капак и завъртете регулирания винт по посока на часовниковата стрелка или обратно на часовниковата стрелка, за да регулирате хода на лоста (Фигура 56).
8. Карайте машината и проверете регулирания на преден ход.
9. Повтаряйте настройката до получаване на желания реглаж.



Фигура 56

Показан е десен лост за управление

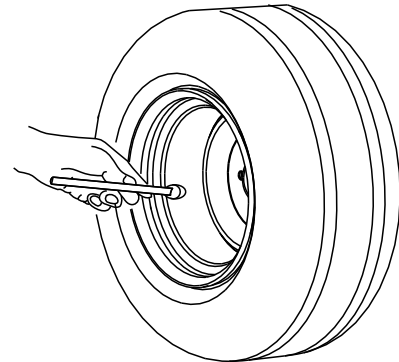
1. Отвор за достъп на предния капак
2. Реглажен винт

Проверка на налягането в гумите

Само за машини с пневматични гуми

Интервал на сервизното обслужване: На всеки 50 часа/Месечно (което от тях настъпи първо) Само за машини с пневматични гуми.

Поддържайте налягането на въздуха в гумите на ходовото колело и задните гуми на 0,9 bar. Неравномерното налягане може да доведе до неравномерно косене. Проверете гумите, когато са студени, за най-точни показания на налягането.



G001055

Фигура 57

g001055

Проверете секретните гайки на колелата

Проверете и затегнете колесните секретни гайки с въртящ момент от 122 до 136 N·m.

Техническо обслужване на спирачките

Регулиране на ръчната спирачка

Интервал на сервизното обслужване: На всеки 500 часа

Забележка: Изпълнявайте тази процедура винаги, когато демонтирате или сменят компоненти на спирачката.

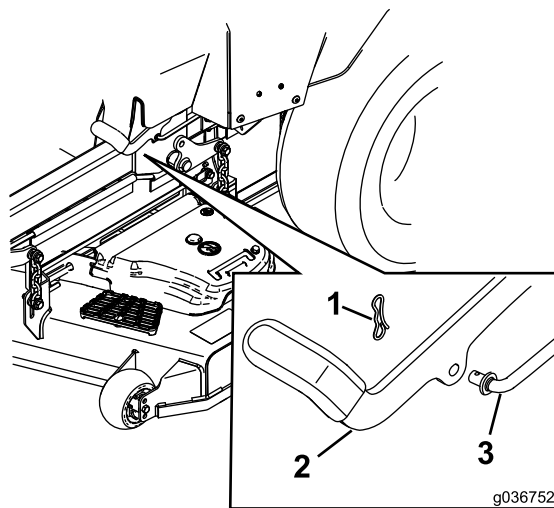
1. Паркирайте машината върху равна повърхност, освободете ключа за управление на ножа (ВОМ) и задействайте ръчната спирачка.
2. Преди да напуснете мястото на оператора, изгасете двигателя, извадете контактния ключ и изчакайте спирането на всички движещи се части.
3. Настройте машината за бутане на ръка. Вижте [Използване на шибрите за освобождаване на задвижващото колело](#) (Страница 32).
4. Повдигнете задната част на машината и подпрете машината с подпорни стойки.

▲ ВНИМАНИЕ

Подпирането на повдигнатата машината за поддръжка или техническо обслужване, като се разчита единствено на механични или хидравлични крикове може да е опасно, тъй като криковете може да не осигурят достатъчна опора или могат да се повредят, при което машината да падне, което може да причини телесно увреждане.

Не разчитайте единствено на механичните или хидравлични крикове за опора. Използвайте подпорни стойки или еквивалентна опора.

5. Задействайте и освободете ръчната спирачка и проверете всяка от задвижващите гуми, за да се уверите, че всяко се задейства и се освобождава от спирачката.
6. Ако е необходима настройка, освободете ръчната спирачка. Свалете шплента от вала на лостовия механизъм на спирачката ([Фигура 58](#)).



Фигура 58

1. Шплент
 2. Ръчна (паркинг) спирачка
 3. Вал на лостовия механизъм на спирачката
-
7. Проверете дължините на двете пружини, както е показано на [Фигура 59](#). Ако е необходима настройка, завъртете върхната гайка по посока на часовниковата стрелка, за да скъсите пружината и обратно на часовниковата стрелка, за да я удължите.

Техническо обслужване на ремъка

Проверка на ремъците

Интервал на сервизното обслужване: На всеки 50 часа

Сменете ремъка, ако е повреден. Признаците за износен ремък на косачка включват свирене при въртене на ремъка; по време на косене се наблюдава плъзгане на ножовете при рязане на тревата, прегорели ръбове на ремъка и пукнатини.

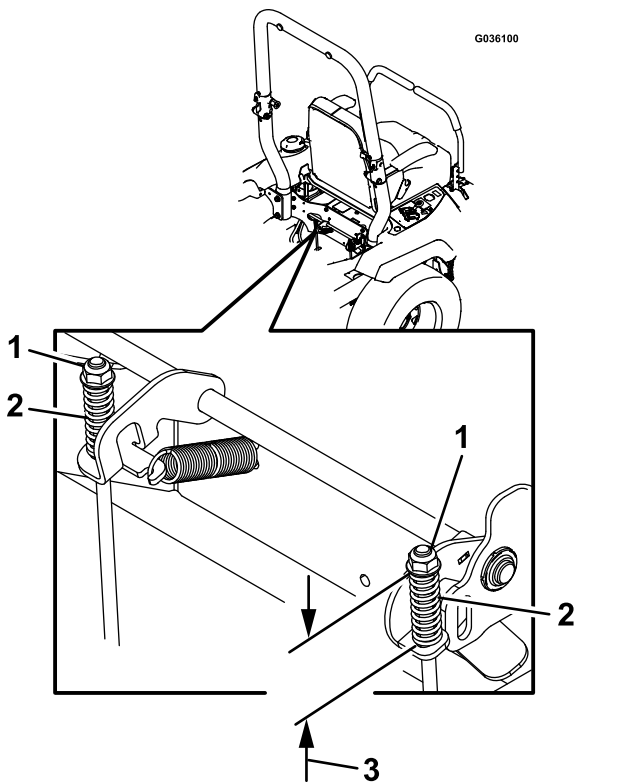
Подмяна на ремъка на косачката

⚠ ВНИМАНИЕ

Пружината е под напрежение когато е монтирана и може да причини телесно нараняване.

Внимавайте когато отстранявате ремъка.

1. Паркирайте машината върху равна повърхност, освободете ключа за управление на ножа (ВОМ) и задействайте ръчната спирачка.
2. Преди да напуснете мястото на оператора, изгасете двигателя, извадете контактния ключ и изчакайте спирането на всички движещи се части.
3. Вдигнете височината на рязане на косачката на 76 mm.
4. Освободете платното на платформата на косачката и отстранете предпазителя от листовата стомана; вижте [Освобождаване на платното на платформата на косачката \(Страница 37\)](#) и [Демонтаж на металния предпазител \(Страница 38\)](#).
5. Разхлабете напълно болтовете, фиксиращи капаците на ремъка и отстранете капаците на ремъка ([Фигура 60](#)).

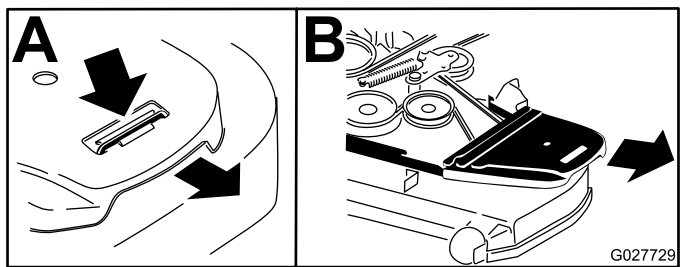


Фигура 59

g036100

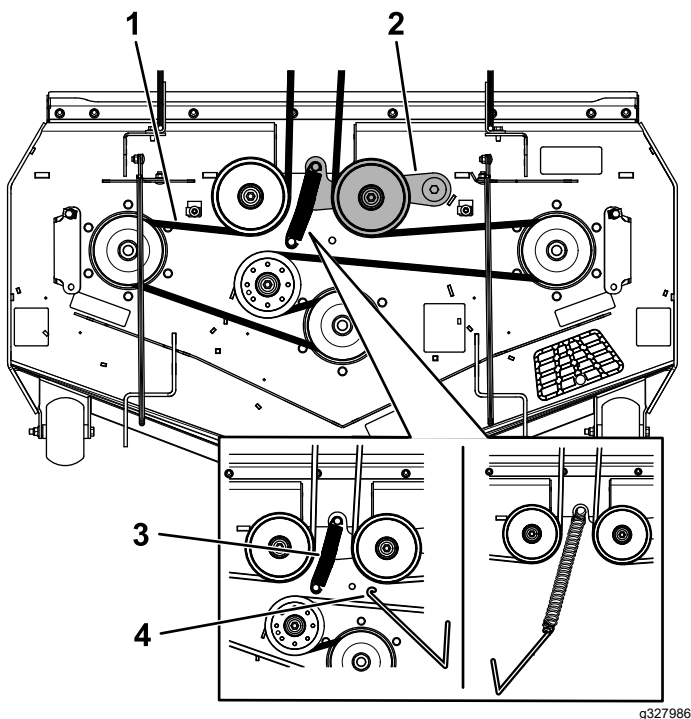
1. Върхна гайка
2. Пружина
3. 44 mm

8. Дръжте лоста на ръчната спирачка натиснат през цялото време на движение напред и надолу.
9. Завъртете вала на лостовия механизъм на спирачката, докато края му съвпадне с отвора в лоста.
 - Скъсете връзката, като завъртите по посока на часовниковата стрелка.
 - Удължете връзката, като завъртите обратно на посока на часовниковата стрелка.
10. Вкарайте вала на лостовия механизъм на спирачката в отвора на ръчната спирачка и закрепете с шпленга. Повторете стъпката 5 и настройте, ако е необходимо.
11. Когато настройката приключи, отстранете подпорните стойки или еквивалентни опори и свалете машината.
12. Върнете машината в OPERATING (РАБОТНО) положение. Вижте [Използване на шибрите за освобождаване на задвижващото колело \(Страница 32\)](#).



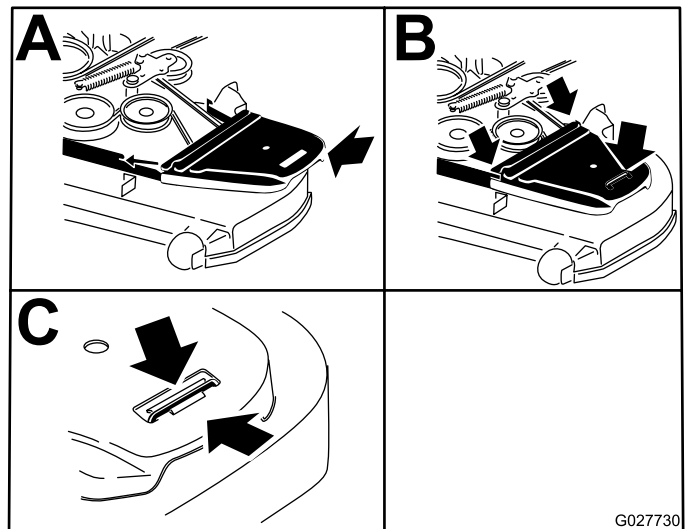
Фигура 60

6. Използвайте инструмент за демонтаж на пружина (Того Част № 92-5771), отстранете шайбата на паразитната ролка от куката на платформата, за да освободите обтягането на шайбата на паразитната ролка (Фигура 61).



Фигура 61

- | | |
|-------------------------------------|--------------------------------------|
| 1. Ремък на косачката | 3. Пружина |
| 2. Ремъчна шайба на паразитна ролка | 4. Инструмент за демонтаж на пружина |

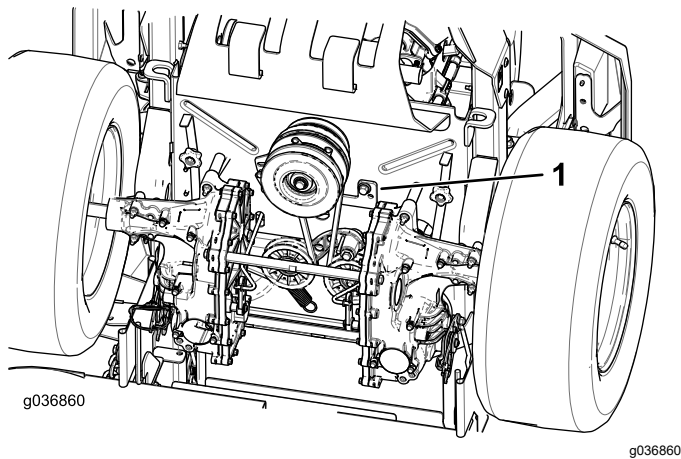


Фигура 62

Подмяна на ремъка на задвижването на хидравличната помпа

1. Паркирайте машината върху равна повърхност, освободете ключа за управление на ножа (BOM) и задействайте ръчната спирачка.
2. Преди да напуснете мястото на оператора, изгасете двигателя, извадете контактния ключ и изчакайте спирането на всички движещи се части.
3. Свалете ремъка на косачката; вижте [Подмяна на ремъка на косачката \(Страница 52\)](#).
4. Повдигнете машината и я подпрете с подпорни стойки.
5. Свалете ограничителя на съединителя (Фигура 63).

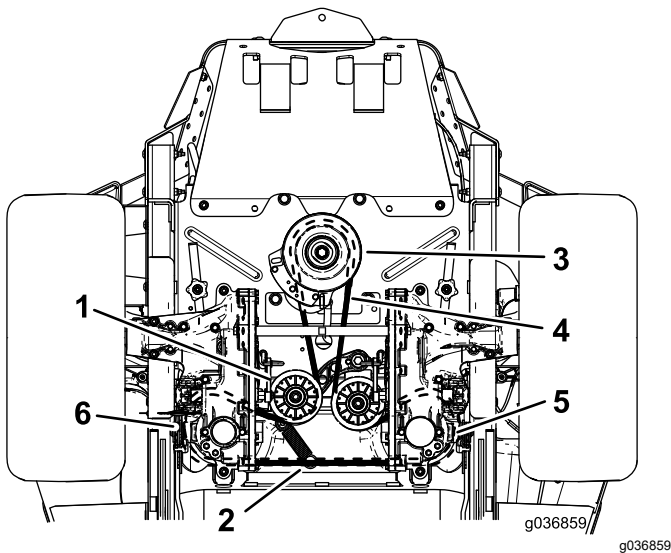
7. Свалете ремъка от ремъчната шайба на платформата на косачката.
8. Инсталирайте новия ремък около ремъчните шайби на косачката (Фигура 61).
9. Монтирайте пружината на паразитната ролка към колоната на платформата (Фигура 61).
10. Монтирайте капаците на ремъка и затегнете болтовете (Фигура 62).



Фигура 63

1. Ограничител на съединителя

6. Свалете пружината на паразитната ролка от стойката (Фигура 64).
7. Свалете съществуващия ремък от ремъчните шайби на задвижването на хидравличната помпа и от ремъчната шайба на двигателя.
8. Монтирайте новия ремък около ремъчната шайба на двигателя и 2-те ремъчни шайби на хидравличната помпата (Фигура 64).



Фигура 64

- | | |
|---|---|
| 1. Ремъчна шайба на паразитна ролка | 4. Ремък на задвижването на помпата |
| 2. Стойка на пружината на паразитната ролка | 5. Дясна ремъчна шайба на хидравличната помпа |
| 3. Ремъчна шайба на двигателя | 6. Лева ремъчна шайба на хидравличната помпа |

9. Монтирайте ограничителя на съединителя (Фигура 63).
10. Монтирайте ремъка на косачката; вижте [Техническо обслужване на ремъка \(Страница 52\)](#).

Техническо обслужване на системата за управление

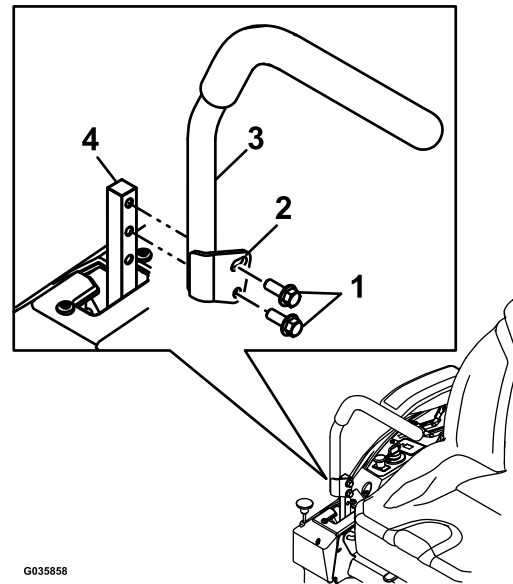
Настройка на положението на лостовете за управление

Ако краищата на лостовете се удрят помежду си; вижте [Настройка на лостовия механизъм на органа за управление на движението \(Страница 55\)](#).

Регулиране на височината

Можете да настройвате лостовете за управление на движението в по-високо или по-ниско положение за максимален комфорт.

1. Паркирайте машината върху равна повърхност, освободете ключа за управление на ножа (ВОМ) и задействайте ръчната спирачка.
2. Преди да напуснете мястото на оператора, изгасете двигателя, извадете контактния ключ и изчакайте спирането на всички движещи се части.
3. Свалете механичните елементи, които закрепват лоста за управление към вала на управляващото рамо.



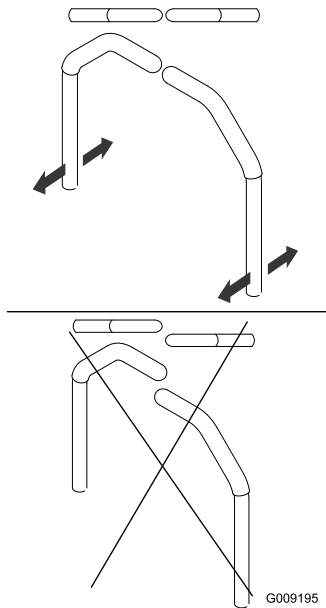
Фигура 65

- | | |
|--------------------|------------------------------|
| 1. Болтове | 3. Лост за управление |
| 2. Отвор с прорези | 4. Вал на управляващото рамо |

4. Преместете управляващия лост към следващата серия отвори. Закрепете моста с механичните елементи.
5. Повторете настройката с лоста за управление от другата страна.

Настройка на наклона

1. Паркирайте машината върху равна повърхност, освободете ключа за управление на ножа (BOM) и задействайте ръчната спирачка.
2. Преди да напуснете мястото на оператора, изгасете двигателя, извадете контактния ключ и изчакайте спирането на всички движещи се части.
3. Развийте горния болт, който закрепва управляващия лост към вала на управляващото рамо.
4. Развийте долния болт дотолкова, че управляващият лост да може да се движи напред-назад. Затегнете двата болта, за да закрепите управляващия лост в новото положение.
5. Повторете настройката с лоста за управление от другата страна.



Фигура 66

g009195

Настройка на лостовия механизъм на органа за управление на движението

Под седалката, от двете страни на машината се намират лостовите механизми за помпено регулиране. Със завъртане на крайната гайка с гаечен ключ $\frac{1}{2}$ " можете да направите фина настройка, така че машината да не се движи в неутрално положение. Всяка настройка трябва да се прави единствено за неутрално положение.

⚠ ВНИМАНИЕ

Двигателят трябва да работи, а задвижващите колела да се въртят така, че да се изпълнят настройките. Контактът с движещи се части или горещи повърхности може да причини телесно увреждане.

Пазете пръстите, ръцете и дрехите си далеч от въртящи се компоненти и горещи повърхности.

1. Паркирайте машината върху равна повърхност, освободете ключа за управление на ножа (BOM) и задействайте ръчната спирачка.
2. Преди да напуснете мястото на оператора, изгасете двигателя, извадете контактния ключ и изчакайте спирането на всички движещи се части.
3. Натиснете педала за повдигане на платформата, свалете щифта за височина на рязане и свалете платформата на косачката на земята
4. Повдигнете задната част на машината, като я подпрете с подпорни стойки (или еквивалентно оборудване), само толкова, колкото да освободите задвижващите колела.
5. Свалете електрическите връзки от аварийния изключвател на седалката, разположен под долната омекотяваща част на седалката.

Забележка: Изключвателят е част от седалката.

6. **Временно** инсталирайте премостващ проводник между клемите в конектора на основния кабелен сноп.
7. Стартирайте двигателя, задвижете го на пълна газ и освободете ръчната спирачка.

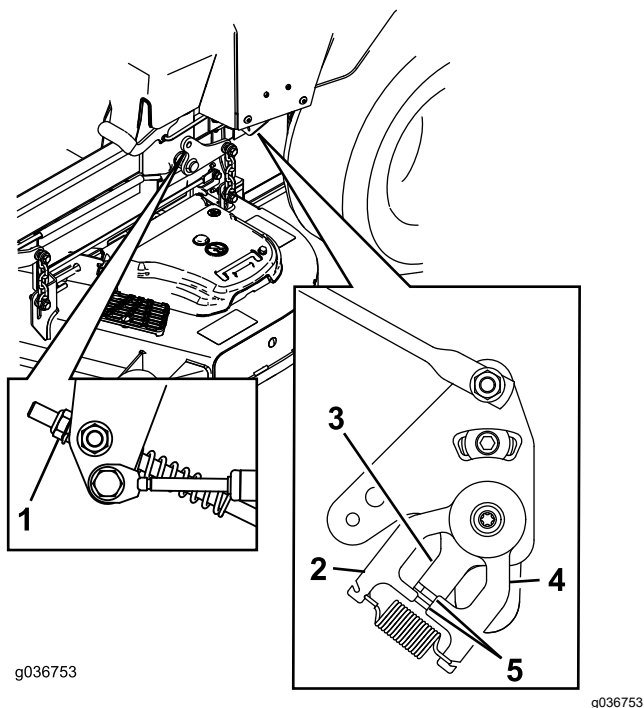
Забележка: Преди да стартирате двигателя проверете дали ръчната спирачка е

задействана и дали лостовете за управление на движението са навън. Не се налага да сте на седалката.

- Оставете машината да работи поне 5 минути с лостове на задвижването на пълна скорост на преден ход, за повишаване до работната температура на хидравличната течност.

Забележка: Лостовете за управление на движението трябва да са в неутрална позиция, докато извършвате настройките.

- Поставете лостовете за управление на движението в положение NEUTRAL (НЕУТРАЛНО).
- Проверете и се уверете, че палците на контролната пластина опират в пластината връщаща в неутрално положение на хидравличните възли.
- Настройте дължините на хидравлично регулиращите пръти чрез въртене на гайката в съответното направление докато колелата леко се „плъзнат“ назад (Фигура 67).



Фигура 67

- | | |
|-------------------------|--|
| 1. Гайка | 4. Пластина връщаща в неутрално положение |
| 2. Стационарна пластина | 5. Палци на контакт с пластина връщаща в неутрално положение |
| 3. Контролна пластина | |

Забележка: Колелата следва да спрат да се въртят и леко да „плъзнат“ назад.

Забележка: Може да се наложи да свалите капака на блока за управление на движение, за да получите достъп.

- Изгасете машината.
- Свалете премостващия проводник от кабелния сноп и включете конектора в превключвателя в седалката.
- Отстранете подпорните стойки.
- Повдигнете платформата на косачката и монтирайте щифта за височина на рязане.
- Проверете и се уверете, че машината не „плъзи“ в неутрална позиция при освободена ръчна спирачка.

- Преместете лостовете за управление на движението до положение REVERSE (НАЗАД) и като упражнявате лек натиск върху лоста, оставете пружините за възвратен ход върнат лостовете обратно в неутрално положение.

Техническо обслужване на хидравличната система

Безопасност на хидравличната система

- В случай на впръскване на хидравлична течност в кожата незабавно потърсете медицинска помощ. Впръсканата течност трябва да се отстрани хирургично от лекар в рамките на няколко часа.
- Преди създаване на налягане в системата се уверете, че всички линии и маркучи за хидравлична течност са в добро състояние, а хидравличните съединения и фитинги не пропускат.
- Дръжте тялото и ръцете си далеч от течове през микроскопични отвори или дюзи, от които се изхвърля хидравлична течност под високо налягане.
- За установяване на течове на хидравлична течност използвайте хартия или картон.
- За безопасност, преди извършване на работи по хидравличната система, освободете изцяло налягането в нея.

Спецификации на хидравличната течност

Вид на хидравличната течност: хидравлична течност Toro® HYPR-OIL™ 500 или масло Mobil 1 15W-50.

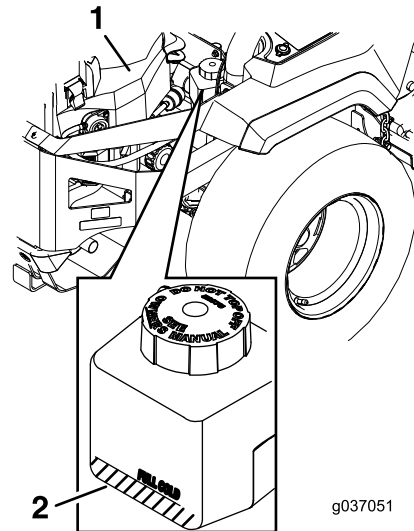
Важно: Използвайте указаната течност. Други хидравлични течности могат да повредят хидравличната система.

Вместимост на хидравличната система (при свалени филтри): 4,45 l

Проверка на нивото на хидравличната течност

Интервал на сервизното обслужване: Преди всяка употреба или ежедневно

1. Оставете хидравличната течност да изстине. Проверявайте нивото на маслото, когато течността е изстинала.
2. Проверете разширителния съд и, ако е необходимо, добавете хидравлична течност Toro® HYPR-OIL™ 500 до отметката за FULL COLD (ПЪЛНО В СТУДЕНО СЪСТОЯНИЕ).



Фигура 68

1. Двигател

2. Разширителен съд

Смяна на хидравличната течност и филтрите

Интервал на сервизното обслужване: След първите 75 часа—Сменете филтрите и течността на хидравличната система.

На всеки 250 часа—След първоначалната смяна – сменете филтрите на хидравличната система и течността, когато използвате като течност Mobil 1 15W50. (Правете смяна по-често, когато работите в условия на замърсена и прашна среда)

На всеки 500 часа—След първоначалната смяна – сменете филтрите на хидравличната система и течността, когато използвате като течност Toro® HYPR-OIL™ 500. (Правете смяна по-често, когато работите в условия на замърсена и прашна среда)

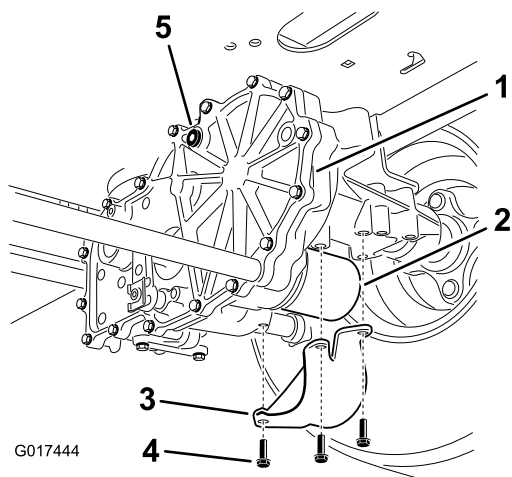
За смяната на хидравличната течност филтрите трябва да са свалени. Сменете ги едновременно;

за спецификациите на течността вижте [Спецификации на хидравличната течност](#) (Страница 57).

Обезвъздушете системата след монтажа на новите филтри и добавете течността. Вижте [Обезвъздушаване на хидравличната система](#) (Страница 59). Повтаряйте процеса на изпускане, докато нивото на течността се спре на отметката FULL COLD (Пълно в студено състояние) в резервоара след обезвъздушаване. **Ако процедурата не се извърши правилно, може да се стигне до непоправима повреда на системата на задвижващия мост.**

Демонтаж на филтри на хидравличната система

1. Паркирайте машината върху равна повърхност, освободете ключа за управление на ножа (BOM) и задействайте ръчната спирачка.
2. Преди да напуснете мястото на оператора, изгасете двигателя, извадете контактния ключ и изчакайте спирането на всички движещи се части.
3. Оставете време на двигателя да изстине.
4. Определете мястото на филтъра и предпазителите за всяка система на задвижващия мост (Фигура 69).
5. Свалете трите винта, закрепващи филтъра и предпазителя (Фигура 69).



Фигура 69

Показана е дясна страна

- | | |
|---------------------------|-------------------------|
| 1. Задвижващ мост | 4. Винтове |
| 2. Филтър | 5. Вентилационна пробка |
| 3. Предпазител на филтъра | |
-
6. Внимателно почистете участъка около филтрите.

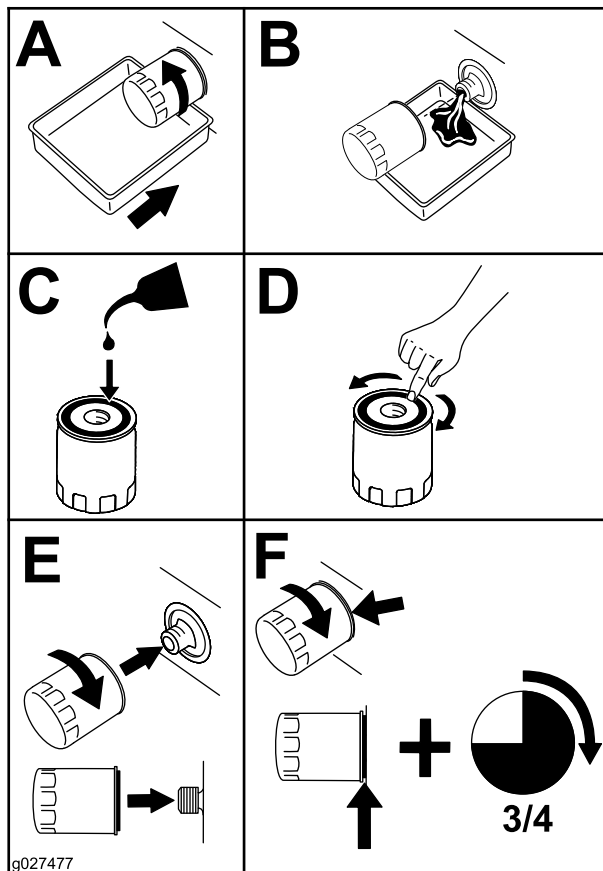
Важно: Не допускайте попадане на замърсители в хидравличната система, тъй като може тя да се компрометира.

7. Поставете дренажен съд под филтъра, в който да се събере дренажната течност при демонтажа на филтъра и на вентилационните пробки.
8. Намерете мястото им и свалете вентилационните пробки на всяка трансмисия
9. Развинтете винтовете на филтъра и оставете течността да се дренира от задвижващата система.
10. Повторете тази процедура за двата филтъра.

Монтаж на филтрите на хидравличната система

1. Нанесете тънък слой хидравлична течност върху гумените уплътнения на всеки филтър.
2. Завъртете масления филтър по посока на часовниковата стрелка, докато гуменото уплътнение опре в адаптера на филтъра, след това затегнете филтъра с още 3/4 оборот до 1 оборот.
3. Повторете за филтъра на отсрещната страна.
4. Монтирайте предпазителите на филтъра за всеки филтър, който е бил предварително свален.
5. Използвайте 3 винта за закрепването на предпазителите на филтъра.
6. Проверете дали вентилационните пробки са свалени, преди да добавите течността.
7. Бавно изпускайте посочената течност през разширителния съд докато течността излезе през една от вентилационните пробки.
8. Монтирайте вентилационните пробки.
9. Завийте пробката 20 N·m.
10. Продължавайте да добавяте течността през разширителния съд, докато течността излезе от останалите вентилационни пробки при втората трансмисия.
11. Монтирайте отсрещната вентилационна пробка.
12. Завийте пробката 20 N·m.
13. Продължавайте да добавяте течността през разширителния съд, докато течността достигне до отметката FULL COLD (Пълно в студено състояние) на разширителния съд.
14. Пристъпете към [Обезвъздушаване на хидравличната система](#) (Страница 59).

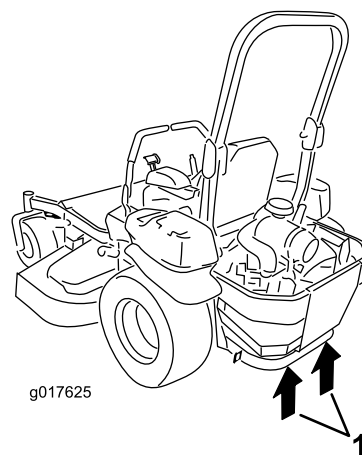
Важно: Непровеждането на процедурата **Обезвъздушаване на хидравличната система след смяна на филтрите и хидравличната течност може да доведе до непоправима повреда на системата на задвижващия мост.**



Фигура 70

Обезвъздушаване на хидравличната система

1. Повдигнете задната част на машината, като я подпрете с подпорни стойки (или еквивалентно оборудване), само толкова, колкото да освободите задвижващите колела.



Фигура 71

1. Опорни точки
2. Стартирайте двигателя, придвижете органа за регулиране на газта с $\frac{1}{2}$ позиция напред и освободете ръчната спирачка.
 - A. Преместете регулиращите ръкохватки за байпасно освобождаване в положение за бутане на машината на ръка. При отворени байпасни клапи и при работещ двигател, придвижете леко лостовите за управление на движението напред и назад 5 или 6 пъти.
 - B. Преместете регулиращите ръкохватки за байпасно освобождаване в положение за работа машината.
 - C. При затворени байпасни клапи и при работещ двигател, придвижете леко лоста за управление напред и назад 5 или 6 пъти.
 - D. Изключете двигателя и проверете нивото на течността в разширителния съд. Добавете посочената течност, докато тя достигне до отметката FULL COLD (ПЪЛНО В СТУДЕНО СЪСТОЯНИЕ) на разширителния съд.
3. Повторете стъпка 2, докато бъде напълно изгонен въздухът от системата.

Забележка: Когато задвижващият мост работи при нормални нива на шум, се придвижвайте плавно напред и назад при нормална скорост.

4. Накрая проверете нивото на течността в разширителния съд. Добавете посочената течност дотогава, докато тя достигне до отметката FULL COLD (ПЪЛНО В СТУДЕНО СЪСТОЯНИЕ) на разширителния съд.

Поддръжка на платформата на косачката

Безопасност във връзка с ножовете

- Инспектирайте периодично ножовете за износване или повреда.
- Бъдете внимателни при проверка на режещите ножове. Увивайте ножовете или носете ръкавици и работете с повишено внимание при обслужване на ножовете. Само сменяйте или заточвайте ножовете; никога не ги изправяйте или заварявайте.
- Внимавайте при машини с няколко ножа, тъй като завъртането на един нож може да предизвика завъртане на други ножове.
- За да запазите баланса, сменяйте износените или повредени ножове и болтове в комплект.

Обслужване на режещите ножове

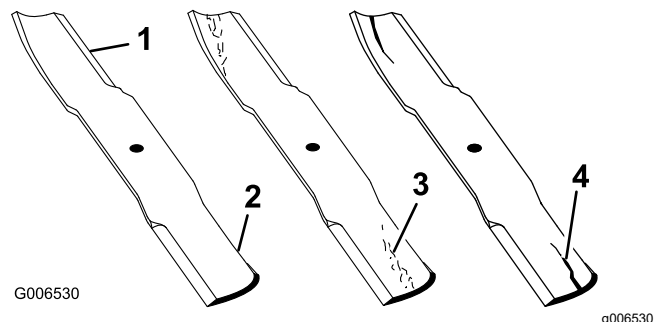
Преди инспектиране или обслужване на ножовете

1. Паркирайте машината върху равна повърхност, освободете ключа за управление на ножа (ВОМ) и задействайте ръчната спирачка.
2. Изключете двигателя, свалете ключа и разкачете проводниците на запалителните свещи от тях.

Преглеждане на ножовете

Интервал на сервизното обслужване: Преди всяка употреба или ежедневно

1. Инспектирайте режещите ножове (Фигура 72).
2. Ако ръбовете не са остри или имат нащърбвания, свалете и заточете ножа; вижте [Заточване на ножовете \(Страница 61\)](#).
3. Инспектирайте ножовете, особено в извитата част.
4. Ако забележите напуквания, износване или формиране на канали в тази част, незабавно сменете ножа с нов (Фигура 72).

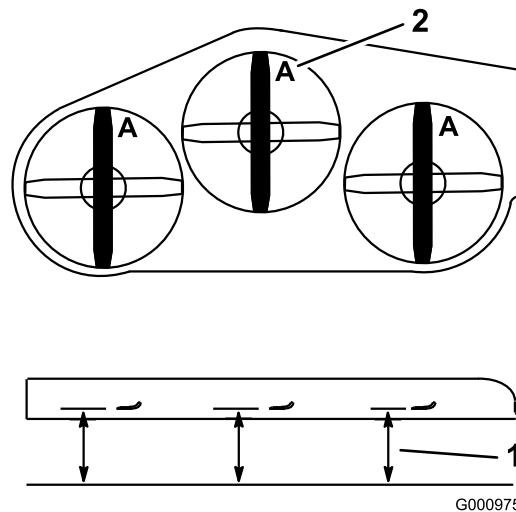


Фигура 72

1. Режещ ръб
2. Извита част
3. Износване/формиране на канал
4. Напукване

Проверете за огънати ножове

1. Завъртете ножовете докато краищата се обърнат напред и назад.
2. Измерете от равната повърхност до режещия ръб, позиция А, на ножовете (Фигура 73).



Фигура 73

1. Измерете тук от ножа до твърдата повърхност
2. Позиция А

3. Завъртете срещуположните краища на ножовете напред.
4. Измерете от равна повърхност до режещия ръб на ножовете в същата позиция като в горната стъпка 2.

Забележка: Разликата между размерите, получени в стъпки 2 и 3 не трябва да надвишават 3 mm.

Забележка: Ако този размер надвишава 3 mm, ножът трябва да се смени.

⚠ ВНИМАНИЕ

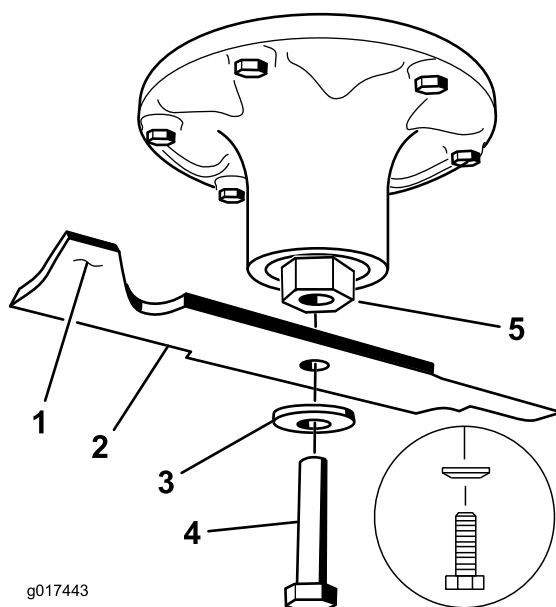
Огънат или повреден нож може да се счупи и тежко да нарани вас или намиращи се в близост лица.

- Винаги сменяйте огънат или повреден нож с нов.
- Не пилете и не създавайте остри канали в ръбовете или повърхностите на ножа.

Сваляне на ножовете

Заменете ножовете, ако са се ударили в твърд предмет, следователно ножът е разбалансиран или огънат.

1. Задръжте оста на шпиндела с гаечен ключ.
2. Свалете болта на ножа, закривената шайба и ножа от вала на шпиндела (Фигура 74).



Фигура 74

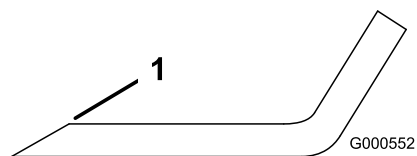
1. Зона на крилото на ножа
2. Острие
3. Закривена шайба
4. Болт на ножа
5. Ос на шпиндела

Заточване на ножовете

1. Използвайте пила за заостряне на режещия ръб в двата края на ножа (Фигура 75).

Забележка: Запазете първоначалния ъгъл.

Забележка: Ножът запазва баланса си, ако еднакво количество метал бъде отнето от двата режещи ръба.

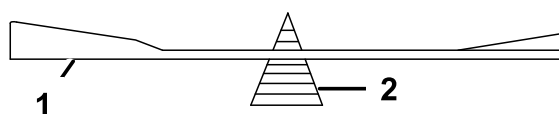


Фигура 75

1. Заострете до първоначалния ъгъл.
2. Проверете баланса на ножа, като го поставите на балансиращо устройство за нож (Фигура 76).

Забележка: Ако ножът остане в хоризонтално положение, той е балансиран и може да се използва.

Забележка: Ако ножът не е балансиран, изпилете малко количество материал само от края на зоната на крилото (Фигура 75).



Фигура 76

1. Острие
 2. Балансиращо устройство
3. Повторете тази процедура докато ножът се балансира.

Монтиране на ножовете

1. Монтирайте ножа към вала на шпиндела (Фигура 74).

Важно: Закривената част на ножа трябва да сочи нагоре към вътрешността на косачката, за да се гарантира правилно рязане.

2. Монтирайте закривената шайба и болта на ножа (Фигура 74).

Забележка: Монтирайте конуса на закривената шайба към главата на болта.

3. Затегнете болта на ножа с въртящ момент от 115 до 150 N·m.

Настройка за нивелиране от всяка страна и за наклон на ножа

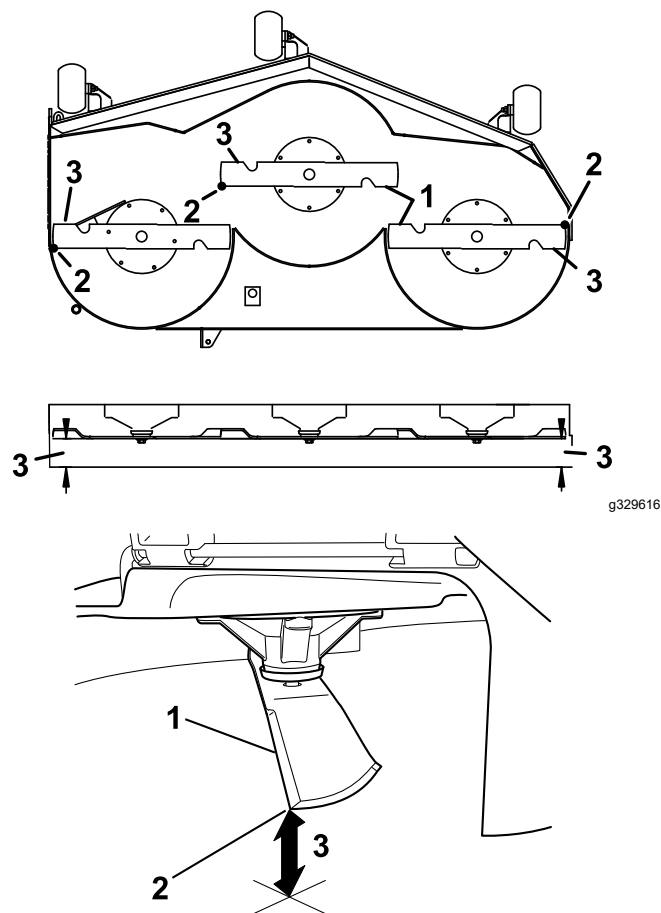
Проверете и се уверете, че платформата на косачката е нивелирана, всеки път, когато монтирате косачката или когато забележите неравномерно косене на вашия терен.

Преди нивелиране, проверете платформата на косачката за огънати ножове, свалете и сменете огънатите ножове; вижте [Проверете за огънати ножове \(Страница 60\)](#), преди да продължите.

Първо нивелирайте платформата на косачката от всяка страна; след това можете да регулирате наклона отпред назад.

Изисквания:

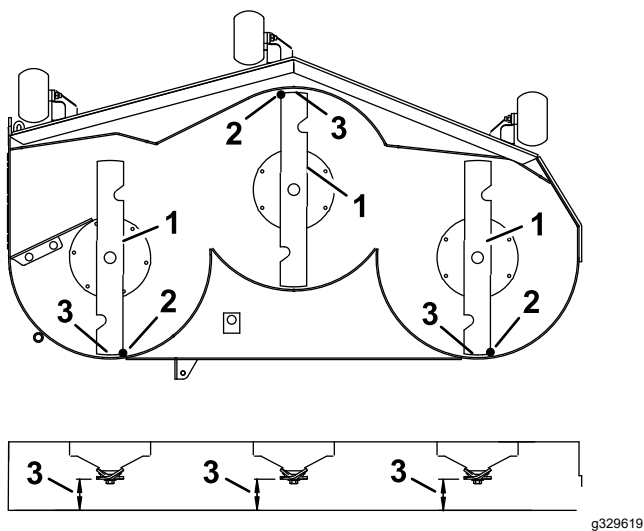
- Машината трябва да е инсталирана на равна повърхност.
 - Всички гуми трябва да са надлежно напompани; вижте [Проверка на налягането в гумите \(Страница 50\)](#).
1. Паркирайте машината върху равна повърхност, освободете ключа за управление на ножа (ВОМ) и задействайте ръчната спирачка.
 2. Преди да напуснете мястото на оператора, изгасете двигателя, извадете контактния ключ и изчакайте спирането на всички движещи се части.
 3. Проверете налягането в гумите на задвижващите колела, вижте [Проверка на налягането в гумите \(Страница 50\)](#).
 4. Приведете платформата на косачката в положение за Заключено за транспорт.
 5. Внимателно завъртете ножовете от всяка страна.
 6. Измерване от върха на ножа до плоската повърхност ([Фигура 77](#)). Ако двете измервания не дадат разстояние в рамките на 5 mm, нивелирайте; продължете с тази процедура.



Фигура 77

- | | |
|-------------------------------|--|
| 1. Ножове от страна до страна | 3. Измерване от върха на ножа до равната повърхност тук. |
| 2. Върх на ножа | |

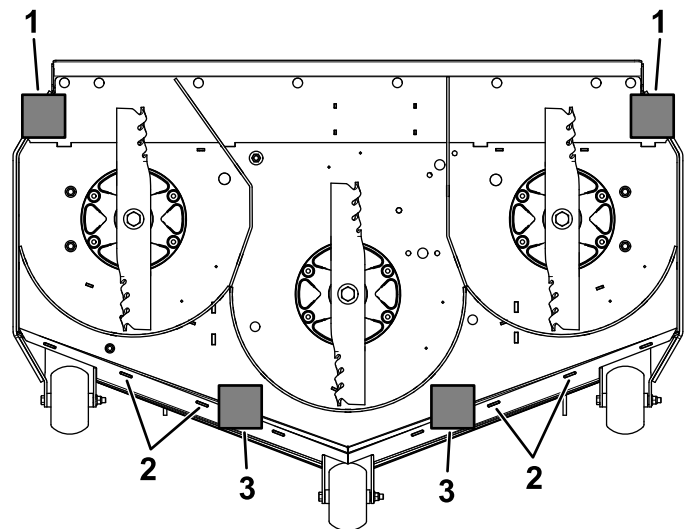
7. Проверете нивелирането на ножа в направление отпред назад ([Фигура 78](#)). Уверете се, че предният връх на ножа е разположен по-ниско от задния връх на ножа, както е показано в таблицата за височина на вложката и наклон. Ако се изисква настройка, продължете с тази процедура.



Фигура 78

g329619

1. Ножове в направление отпред назад
2. Върх на ножа
3. Измерване от върха на ножа до равната повърхност тук.



Фигура 79

Изглед отдолу

g329631

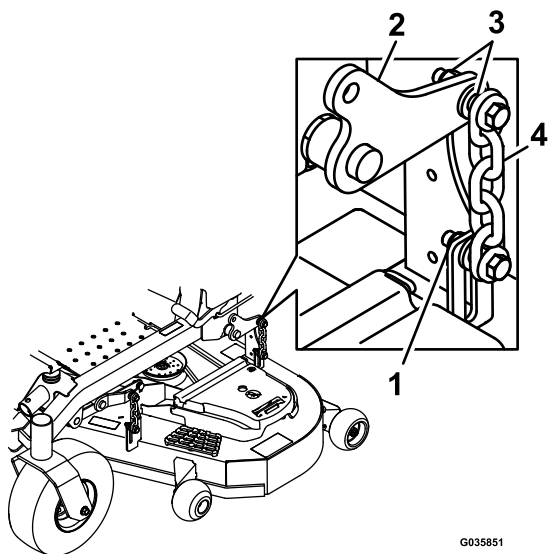
1. Задни блокове – 78 mm
2. Заварки
3. Предни блокове – 73 mm

8. Установете колелцата против заораване на горните отвори или ги отстранете изцяло при тази настройка.
9. Поставете 2 вложки (вижте Таблица за височина на вложката и наклон) под задния ръб на пояса на косилната платформа; по един от всяка страна на косилната платформа (Фигура 79).
10. Установете лоста за височината на рязане на позицията за височина 76 mm.
11. Поставете 2 вложки под всяка страна на предния ръб на платформата, но не и под скобите или заварките на колелцата против заораване.

Таблица за височина на вложката и наклон

Височина на вложката	Наклон
Предни блокове – 73 mm	6,4 mm
Задни блокове – 78 mm	

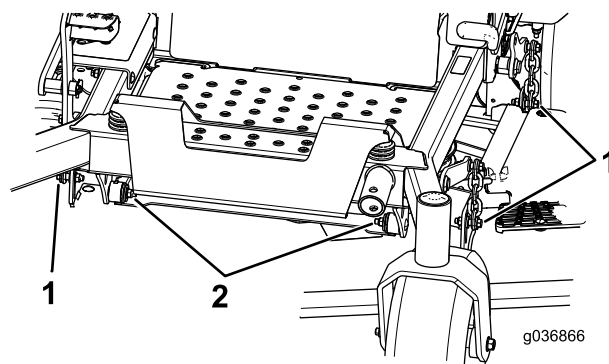
12. Внимателно завъртете ножовете от всяка страна (Фигура 79).
13. Развинтете контрагайките (Фигура 80) на всички 4 ъгъла и се уверете, че платформата на косачката е безопасно стъпила на всичките четири вложки.
14. Оберете всички луфтове при подемните скоби на платформата и се уверете, че крачният лост за повдигане на платформата е върнат до блокирано положение.
15. Затегнете четирите контрагайки.



Фигура 80

- | | |
|--|---------------------------------|
| 1. Контрагайки | 3. Подемна скоба на платформата |
| 2. Рамо на повдигачия механизъм на платформата | 4. Верига |

7. Свалете и запазете болтовете и гайките от двете страни на машината (Фигура 81).



Фигура 81

1. Свалете гайките и болтовете тук.
2. Свалете гайките и болтовете тук.

8. Плъзнете платформата навън от дясната страна на машината.

16. Уверете се, че вложките плътно прилепват под пояса на платформата и че всички съединителни болтове са затегнати
17. Продължете с нивелирането на платформата с проверка на ъгъла на ножа в направление отпред назад.
18. Проверете нивелирането на ножовете и повторете процедурата за нивелиране на платформата, ако се налага.

Сваляне на платформата на косачката

1. Паркирайте машината върху равна повърхност, освободете ключа за управление на ножа (ВОМ) и задействайте ръчната спирачка.
2. Изключете двигателя, свалете ключа и разкачете проводниците на запалителните свещи от тях.
3. Поставете щифта за височина на рязане на 7,6 cm позиция на височина на рязане.
4. Свалете капачите на ремъка.
5. Разхлабете паразитната ролка на платформата на косачката и свалете ремъка на косачката; вижте [Техническо обслужване на ремъка \(Страница 52\)](#).
6. Свалете болтовете и гайките от предния панел под подложката за крака.

Почистване

Почистване на платформата на косачката отдолу

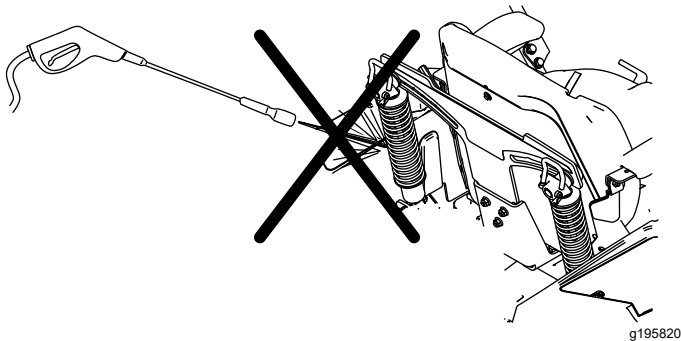
Интервал на сервизното обслужване: Преди всяка употреба или ежедневно

1. Паркирайте машината върху равна повърхност, освободете ключа за управление на ножа (ВОМ) и задействайте ръчната спирачка.
2. Преди да напуснете мястото на оператора, изгасете двигателя, извадете контактния ключ и изчакайте спирането на всички движещи се части.
3. Вдигнете платформата на косачката до положение за TRANSPORT (ТРАНСПОРТ).

Почистване на системата на окачване

Използвайте въздух под налягане за почистване на системата на окачване.

Забележка: Не почиствайте амортизаторите с водоструйка (Фигура 82).



Фигура 82

Изхвърляне на отпадъци

Двигателно масло, акумулатори, хидравлична течност и охлаждащо вещество за двигателя са замърсители на околната среда. Изхвърляйте ги в съответствие с вашите държавни и местни разпоредби.

Съхранение

Безопасност при съхранение

- Преди да напуснете мястото на оператора, изгасете двигателя, извадете контактния ключ и изчакайте спирането на всички движещи се части. Преди настройка, обслужване, почистване или съхранение на машината оставете време на двигателя да изстине.
- Не съхранявайте машината или горивото в близост до пламъци или не източвайте гориво на закрито или в затворено ремарке.
- Не съхранявайте машината или контейнер за гориво на места с открит пламък или искри или където има индикаторни лампи от типа на използваните в бойлери или други уреди.

Почистване и съхранение

1. Освободете ключа за управление на ножа (ВОМ) и задействайте ръчната спирачка.
2. Преди да напуснете мястото на оператора, изгасете двигателя, извадете контактния ключ и изчакайте спирането на всички движещи се части.
3. Махнете остатъци от трева, замърсявания и боклуци от външните части на машината, особено от двигателя и хидравличната система. Почистете замърсяванията и натрупаната тревна маса от външната страна на ребрата на цилиндровата глава на двигателя и корпуса на вентилатора.
Важно: Можете да миете машината с мек измиващ препарат и вода. Не мийте машината с водоструйка. Избягвайте да използвате обилно вода, особено в близост до таблото за управление, двигателя, хидравличните помпи и електромоторите.
4. Проверете функционирането на ръчната спирачка; вижте [Регулиране на ръчната спирачка \(Страница 51\)](#).
5. Извършете обслужване на въздушния филтър; вижте [Обслужване на въздухопечиствателя \(Страница 39\)](#).
6. Гресирайте машината; вижте [Смазване \(Страница 38\)](#).
7. Сменете картерното масло; вижте [Обслужване на маслото на двигателя \(Страница 40\)](#).

8. Проверете налягането в гумите; вижте [Проверка на налягането в гумите \(Страница 50\)](#).
9. Сменете хидравличните филтри; вижте [Смяна на хидравличната течност и филтрите \(Страница 57\)](#).
10. Заредете акумулатора; вижте [Зареждане на акумулатора \(Страница 47\)](#).
11. Изстържете цялата полепнала трева и замърсяване от вътрешността на косачката и след това измийте косачката с градински маркуч.
Забележка: Включете машината да работи като задействате ключа за управление на ножа (ВОМ) и двигателя на високи обороти на празен ход за 2 до 5 минути след измиване.
12. Проверете състоянието на ножовете; вижте [Обслужване на режещите ножове \(Страница 60\)](#).
13. Подгответе машината за съхранение, ако не е използвана повече от 30 дни. Подгответе машината за съхранение по следния начин:
 - A. Добавете стабилизатор/добавка на парафинова основа към горивото в резервоара. Следвайте инструкциите за смесване на производителя на стабилизатора. Не използвайте стабилизатор на спиртна основа (етанол или метанол).
Забележка: Стабилизаторът/добавката за гориво е най-ефективна, когато се смеси с прясно гориво и се използва винаги.
 - B. Пуснете двигателя да работи за 5 минути, за да се разпредели горивото с добавката в горивната система.
 - C. Изгасете двигателя, оставете го да се охлади и източете горивния резервоар.
 - D. Стартирайте двигателя и го оставете да работи докато спре.
 - E. Изхвърляйте горивото по подходящ начин. Рециклирайте горивото в съответствие с местните правила.
Важно: Не съхранявайте гориво, което съдържа добавка за стабилизиране/кондициониране, по-дълго от времето, препоръчано от производителя на стабилизатора за гориво.
14. Свалете и проверете състоянието на запалителната(ите) свещ(и); вижте [Обслужване на запалителната\(ите\) свещ\(и\) \(Страница 43\)](#). При свалена(и) запалителна(и) свещ(и) от двигателя, налейте 30 ml (2 супени лъжици) двигателно масло във всяко гнездо на запалителна свещ. Използвайте стартера за да запалите двигателя и да разпределите маслото в цилиндъра. Монтирайте запалителната(ите) свещ(и). Монтирайте проводника на запалителната(ите) свещ(и).
15. Проверете и притегнете всички болтове, гайки и винтове. Ремонтирайте или сменете всички части, които са повредени.
16. Боядисайте всички надраскани или оголени метални повърхности. Боя може да бъде намерена от вашия упълномощен за сервизно обслужване дилър.
17. Съхранявайте машината в чист, сух гараж или място за съхранение. Извадете контактния ключ и го дръжте на място без достъп на деца или други неоторизирани потребители. Покрийте машината, за да я предпазите, и я поддържайте чиста.

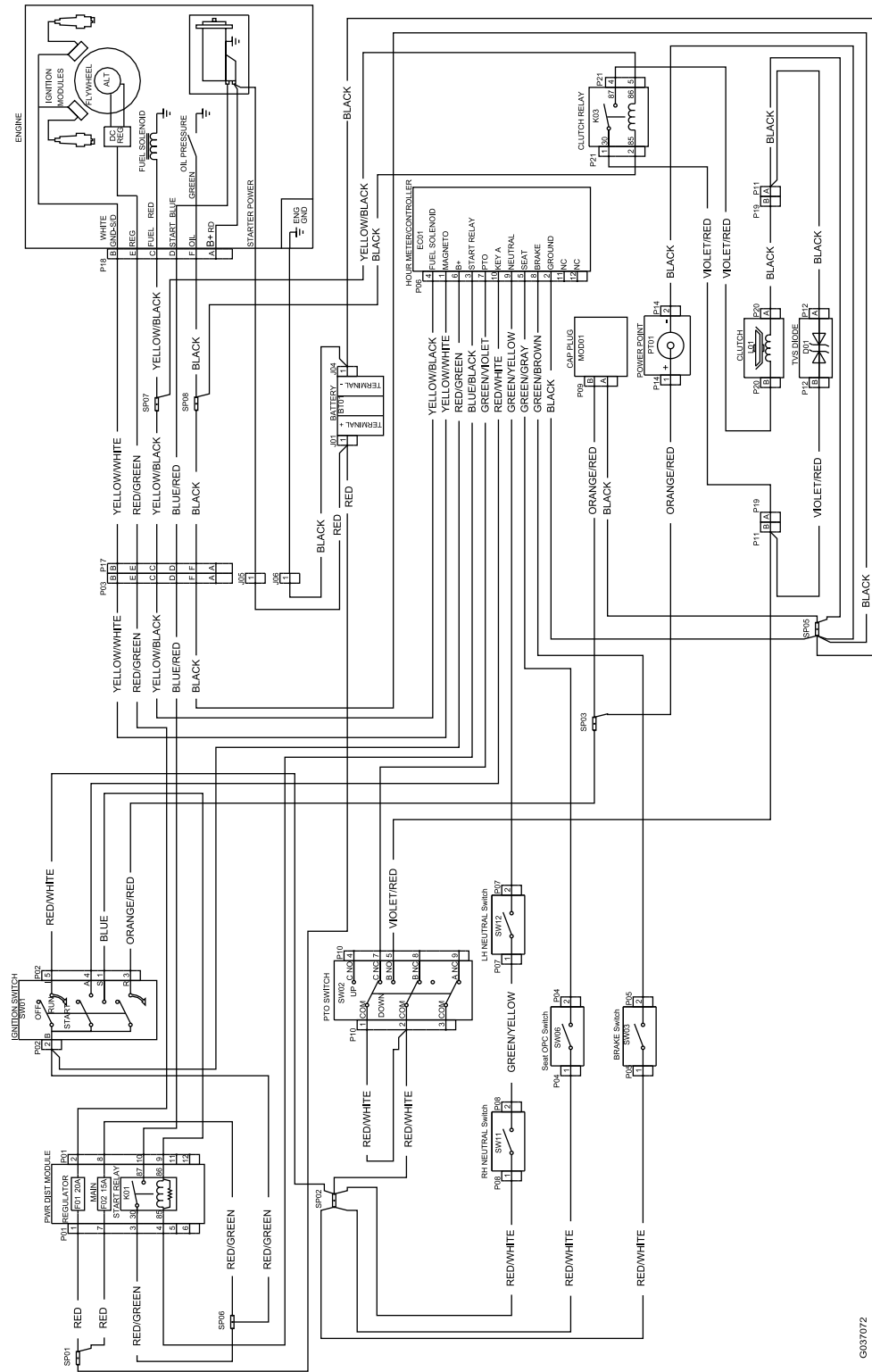
Отстраняване на неизправности

Проблем	Възможна причина	Внасяне на корекции
Двигателят прегрява.	<ol style="list-style-type: none"> 1. Товарът на двигателя е прекомерен. 2. Нивото на маслото в картера е ниско. 3. Охлаждащите перки и въздуховодите под корпуса на вентилатора на двигателя са запушени. 4. Въздушният филтър е замърсен. 5. В горивната система има замърсяване, вода или застояло гориво. 	<ol style="list-style-type: none"> 1. Намалете скоростта на придвижване. 2. Добавете масло в картера. 3. Отстранете препятствията от охлаждащите перки и проходите за въздух. 4. Почистете или сменете елемента на въздушния филтър. 5. Обърнете се към упълномощен за сервизно обслужване дилър
Стартерът не запалва двигателя.	<ol style="list-style-type: none"> 1. Задействан е ключа за управление на ножа. 2. Ръчната спирачка е освободена. 3. Лостовете за управление на движението не са в NEUTRAL-LOCK (НЕУТРАЛНО-ЗАКЛЮЧЕНО) положение. 4. Не сте седнал на операторската седалка. 5. Акумулаторът е паднал. 6. Електрическите връзки са корозирали или разхлабени. 7. Изгорял е предпазител. 8. Повредени са реле или превключвател. 	<ol style="list-style-type: none"> 1. Освободете ключа за управление на ножа. 2. Задействайте ръчната спирачка. 3. Преместете лостовете за управление на движението навън към NEUTRAL-LOCK (НЕУТРАЛНО-ЗАКЛЮЧЕНО) положение. 4. Седнете на операторската седалка. 5. Заредете акумулатора. 6. Проверете електрическите връзки за добър контакт. 7. Сменете предпазителя. 8. Обърнете се към упълномощен за сервизно обслужване дилър.

Проблем	Възможна причина	Внасяне на корекции
<p>Двигателят не се стартира, стартира се трудно или не успява да се задържи стартиран.</p>	<ol style="list-style-type: none"> 1. Горивният резервоар е празен. 2. Кранчето за спиране на притока на гориво е затворено. 3. Нивото на маслото в картера е ниско. 4. Органът за регулиране на газта не е в правилно положение. 5. Има замърсяване на горивния филтър. 6. В горивната система има замърсяване, вода или застояло гориво. 7. Въздушният филтър е замърсен. 8. Превключвателят в седалката не функционира правилно. 9. Електрическите връзки са корозирали, разхлабени или повредени. <ol style="list-style-type: none"> 1 Релето или превключвателя са износени или повредени. 1 Запалителната свещ е замърсена или с неправилно регулирана междина. 1 Проводникът на запалителната свещ не е свързан. 	<ol style="list-style-type: none"> 1. Напълнете резервоара за гориво. 2. Отворете кранчето за спиране на притока на гориво. 3. Добавете масло в картера. 4. Уверете се, че органът за регулиране на газта е в средата между позиции SLOW (БАВНО) и FAST (БЪРЗО). 5. Заменете горивния филтър. 6. Обърнете се към упълномощен за сервизно обслужване дилър. 7. Почистете или сменете елемента на въздушния филтър. 8. Проверете индикатора на превключвателя в седалката. Ако е необходимо, сменете седалката. 9. Проверете електрическите връзки за добър контакт. Почистете старателно свързващите клеми с устройство за почистване на електрически контакти, използвайте диелектрична грес и направете необходимите свързвания. <ol style="list-style-type: none"> 1 Обърнете се към упълномощен за сервизно обслужване дилър. 1 Регулирайте или сменете запалителната свещ. 1 Проверете свързването на проводника на запалителната свещ.
<p>Двигателят губи мощност.</p>	<ol style="list-style-type: none"> 1. Товарът на двигателя е прекомерен. 2. Въздушният филтър е замърсен. 3. Нивото на маслото в картера е ниско. 4. Охлаждащите перки и проходите за въздух над двигателя са запушени. 5. Вентилационният отвор в капачката за гориво е запушен. 6. Има замърсяване на горивния филтър. 7. В горивната система има замърсяване, вода или застояло гориво. 	<ol style="list-style-type: none"> 1. Намалете скоростта на придвижване. 2. Почистете елемента на въздушния филтър. 3. Добавете масло в картера. 4. Отстранете запушването от охлаждащите перки и проходите за въздух. 5. Почистете или сменете капачката за гориво. 6. Заменете горивния филтър. 7. Обърнете се към упълномощен за сервизно обслужване дилър.
<p>Машината тегли наляво или надясно (при напълно изтеглени напред лостове за управление на движението).</p>	<ol style="list-style-type: none"> 1. Изисква се настройка за реглаж 2. Налягането в задвижващите гуми не отговаря на изискванията. 	<ol style="list-style-type: none"> 1. Настройка за реглаж. 2. Регулирайте налягането в гумите на двете задвижващи колела.

Проблем	Възможна причина	Внасяне на корекции
Машината не се управлява.	<ol style="list-style-type: none"> 1. Байпасните клапи не са плътно затворени. 2. Ремъкът на помпата е износен, хлабав или скъсан. 3. Ремъкът на помпата е излязъл от ремъчната шайба. 4. Пружината на паразитна ролка е счупена или липсва. 5. Нивото на хидравличната течност е паднало ниско или е много загряло. 	<ol style="list-style-type: none"> 1. Затегнете байпасните клапи. 2. Сменете ремъка. 3. Сменете ремъка. 4. Сменете пружината. 5. Добавете хидравлична течност в резервоарите или го оставете да изстине.
Машината е с необичайни вибрации.	<ol style="list-style-type: none"> 1. Режещият(ите) нож(ове) е/са огънат(и) или дисбалансиран(и). 2. Монтажният болт на ножа е разхлабен. 3. Монтажните болтове на двигателя са разхлабени. 4. Ремъчната шайба на двигателя, ремъчната шайба на паразитната ролка или ремъчната шайба на ножа е разхлабена. 5. Повредена е ремъчната шайба на двигателя. 6. Шпинделът на ножа е огънат. 7. Монтажната конструкция на двигателя е разхлабена или износена. 	<ol style="list-style-type: none"> 1. Монтирайте нов(и) режещ(и) нож(ове). 2. Затегнете монтажния болт на ножа. 3. Затегнете монтажните болтове на двигателя. 4. Затегнете съответната ремъчна шайба. 5. Обърнете се към упълномощен за сервизно обслужване дилър. 6. Обърнете се към упълномощен за сервизно обслужване дилър. 7. Обърнете се към упълномощен за сервизно обслужване дилър.
Височината на рязане е неравна.	<ol style="list-style-type: none"> 1. Ножът(овете) не е/са остър(и). 2. Режещият(ите) нож(ове) е/са огънат(и). 3. Косачката не е нивелирана. 4. Колелцето против заораване (когато е приложимо) не е правилно установено. 5. Долната страна на платформата на косачката е замърсена. 6. Налягането на гумите не е правилно. 7. Шпиндел на нож е огънат. 	<ol style="list-style-type: none"> 1. Заточете ножа(овете). 2. Монтирайте нов(и) режещ(и) нож(ове). 3. Нивелирайте косачката от всички страни и в направление отпред назад. 4. Настройте височината на колелцето против заораване. 5. Почистете долната страна на платформата на косачката. 6. Регулирайте налягането на гумите. 7. Обърнете се към упълномощен за сервизно обслужване дилър.
Ножовете не се въртят.	<ol style="list-style-type: none"> 1. Задвижващият ремък е износен, хлабав или скъсан. 2. Задвижващият ремък е излязъл от ремъчната шайба. 3. Ключът на вала за отводна мощност (ВОМ) или съединителя на ВОМ е повреден. 4. Ремъкът на косачката е износен, хлабав или скъсан. 	<ol style="list-style-type: none"> 1. Монтирайте нов задвижващ ремък. 2. Монтирайте задвижващия ремък и проверете регулиращите валове и водачите на ремъка за правилната им позиция. 3. Обърнете се към упълномощен за сервизно обслужване дилър. 4. Монтирайте нов ремък на косачката.

Проблем	Възможна причина	Внасяне на корекции
Съединителят не се задейства.	<ol style="list-style-type: none"> 1. Изгорял е предпазителят. 2. Има ниско подаване на напрежение към съединителя. 3. Намотката е повредена. 4. Има неадекватно подаване на ток. 5. Въздушната междина ротор/арматура е твърде голяма. 	<ol style="list-style-type: none"> 1. Сменете предпазителя. Проверете съпротивлението на намотката, заряда на акумулатора, системата за зареждане и кабелните връзки и сменете компонентите, ако е необходимо. 2. Проверете съпротивлението на намотката, заряда на акумулатора, системата за зареждане и кабелните връзки и сменете частите, ако е необходимо. 3. Сменете съединителя. 4. Ремонтирайте или сменете главните проводници на съединителя или електрическата система. Почистете контактните точки на конектора. 5. Махнете подложката или сменете съединителя.



G037072

Схема на окабеляване (Rev. A)

G037072

ЕЕА/УК Уведомление относено поверителността

Как Того използва личната Ви информация

Дружеството The Toro Company („Toro“) уважава Вашата поверителност. Когато закупвате наши продукти, може да събираме определена лична информация за Вас, или директно от Вас, или чрез местното дружество Того или дилър. Того използва тази информация, за да изпълни договорни задължения, като регистриране на Вашата гаранция, обработка на Ваши гаранционни искове или за да се свърже с Вас в случай на оттегляне на продукти, както и за законни бизнес цели, като измерване на удовлетвореността на клиентите, подобряване на нашите продукти или предоставяне на информация за продукти, които може да Ви интересуват. Того може да споделя информация със свои подразделения, филиали, дилъри или с други бизнес партньори във връзка с тези дейности. Може също да разкрием лична информация, когато това се изисква от закона или във връзка с продажба, покупка или сливане на бизнеси. Никога няма да продадем личната Ви информация на друго дружество с маркетингови цели.

Задържане на личната Ви информация

Того ще запази личната Ви информация, докато тя е приложима за гореспоменатите цели и в съответствие с изискванията на закона. За повече информация относно приложимите периоди за задържане на информация се свържете с legal@toro.com.

Обвързаност на Того със сигурността

Личната Ви информация може да се обработва в САЩ или друга страна, която може да има не толкова стриктни закони за защита на данните, колкото Вашата страна на пребиваване. Когато прехвърляме личната Ви информация извън Вашата страна на пребиваване, ще предприемаме изискваните от закона стъпки, за да се уверим, че необходимите предпазни мерки функционират, за да се защити информацията и да се уверим, че се обработва безопасно.

Достъп и коригиране

Може да имате право да коригирате или преглеждате личните си данни, или да възразявате срещу или да ограничавате обработката на данни. За целта се свържете с нас на имейл legal@toro.com. Ако имате притеснения относно начина, по който Того обработва Вашата информация, насърчаваме Ви да повдигнете въпроса директно пред нас. Имайте предвид, че европейските граждани имат правото да се оплачат пред органите за защита на личните данни.