



Косачка за трева Recycler® 55 см

Номер на модела 21771—Сериен номер 40000000 и следващ

Ръководство за оператора

Въведение

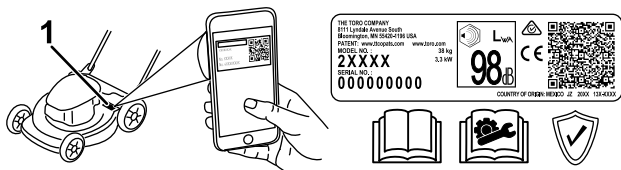
Тази роторна косачка за тревни площи, управлявана от ходещ оператор, е предназначена за употреба от собственици на имоти. Косачката е предназначена основно за косене на добре поддържани тревни площи в жилищни райони. Използването на продукта за цели, различни от неговото предназначение, може да бъде опасно за Вас и за лица в близост до Вас.

Прочетете внимателно представената тук информация, за да научите как да работите и да поддържате правилно изделието и да избягвате наранявания и повреди. Отговорността за правилната и безопасна работа с изделието е изцяло Ваша.

Посетете www.Toro.com за допълнителна информация, включително съвети за безопасна работа, учебни материали, информация за аксесоари, помощ при намиране на дилър, или за регистриране на продукта.

Във всички случаи, когато се нуждаете от сервизно обслужване, от оригинални резервни части на Toro или от допълнителна информация, свържете се с упълномощен за сервизно обслужване дилър на Toro или с Центъра за обслужване на клиентите на Toro, като не забравите да укажете модела и серийните номера на Вашия продукт. **Фигура 1** идентифицира мястото на данните за модела и серийните номера на продукта. Запишете номерата в предвиденото за целта място.

Важно: За достъп до данни за гаранцията, резервни части и друга информация за продукта може да сканирате с Вашето мобилно устройство QR кода (ако има) върху стикера със серийния номер



g306581

Фигура 1

1. Място на табелката с модела и серийния номер

Номер на модела _____

Сериен номер _____

В това ръководство потенциалните опасности са обозначени със съобщения за безопасност и предупредителен символ за опасност (**Фигура 2**), сигнализиращ опасност, която може да доведе до сериозно нараняване или смърт при неспазване на препоръчаните предпазни мерки.



Фигура 2

g000502

Предупредителен символ

За подчертаване на информацията в настоящото ръководство се използват 2 думи. **Важно** привлича вниманието върху специална техническа информация и **Забележка**, която набляга на общата информация, заслужаваща специално внимание.

Настоящият продукт отговаря на всички действащи европейски директиви. За подробна информация, моля, вижте Декларацията за съответствие (ДЗС) на конкретния продукт.

Общ или полезен въртящ момент: Общият или полезният въртящ момент на този двигател са определени по лабораторен път от производителя на двигателя в съответствие с Дружеството на автомобилните инженери (ДАИ) J1940 или J2723. При конфигурирането на машината в съответствие с изискванията за безопасност, емисии и експлоатация, действителният въртящ момент на двигателя за този клас косачки ще бъде значително по-малък. Моля, направете справка с информацията от производителя на двигателя, доставена с машината.

Не манипулирайте или забранявайте действието на устройствата за безопасност и проверявайте редовно правилното им функциониране. Не правете опити да регулирате или манипулирате управлението на оборотите, тъй като това може да предизвика опасни работни условия, причина за възможни наранявания.



Съдържание

Въведение	1
Безопасност	3
Обща безопасност	3
Етикети с указания за безопасност и инструкции	3
Настройка	5
1 Сглобяване и разглобяване на ръкохватката	5
2 Монтиране на лостчето за управление на ножа	6
3 Монтаж на въженцето за ръчно стартиране във водача на въженцето	6
4 Доливане на масло в двигателя	6
5 Сглобяване на коша за трева	7
Преглед на продукта	9
Технически данни	9
Приставки/аксесоари	9
Действие	10
Преди започване на работа	10
Мерки за безопасност преди започване на работа	10
Зареждане на резервоара за гориво	10
Проверка на нивото на маслото на двигателя	12
Регулиране на височината на ръкохватката	12
Регулиране на височината на косене	13
По време на работа	14
Мерки за безопасност по време на работа	14
Стартиране на двигателя	14
Използване на самоходното придвижване	15
Спиране на двигателя	15
Рециклиране на отпадните отрезки	15
Събиране на отрезките в кош	15
Действие с лостчето за коша за трева при поискване	16
Съвети за ползване	16
След приключване на работа	17
Мерки за безопасност след работа	17
Почистване на машината отдолу	17
Прибиране на ръкохватката	19
Поддръжка	20
Препоръчителен график (-ци) за поддръжка	20
Безопасност по време на поддръжка и обслужване	20
Подготовка за поддръжка на машината	20
Сервизно обслужване на въздушния филтър	21
Смяна на маслото на двигателя	21
Смяна на нож	23

Регулиране на самоходното придвижване	23
Съхранение	24
Безопасност при съхранение	24
Подготовка на машината за съхранение	24
Изваждане на машината от съхранение	25

Безопасност

Тази машина е проектирана в съответствие с EN ISO 5395.


Обща безопасност

Продуктът може да отреже крайници и да изхвърля предмети. Винаги спазвайте всички инструкции за безопасност за предотвратяване на сериозно нараняване или смърт.

- Прочетете, изяснете си и спазвайте инструкциите и предупрежденията в това *Ръководство за експлоатация* и върху машината и приставките, преди да стартирате двигателя.
- Не поставяйте ръцете или краката си в близост до движещите се части или под машината. Стойте далеч от всеки отвор за разтоварване.
- Не работете с машината, без да са поставени на място всички предпазители и без другите

защитни устройства за безопасност в машината да функционират правилно.

- Дръжте страничните лица и децата далеч от работния участък. Не допускайте деца да работят с машината. Разрешавайте само на отговорни, обучени, запознати с инструкциите и физически способни лица да работят с машината.
- Преди обслужване, зареждане с гориво или отстраняване на задръстване, спрете машината, изключете двигателя и изчакайте всички подвижни части да спрат.

Неправилната употреба или поддръжка на тази машина може да доведе до наранявания. За намаляване на потенциалната опасност от нараняване, спазвайте следните инструкции за безопасност и винаги обръщайте внимание на предупредителния символ за опасност , който означава „Внимание“, „Предупреждение“ или „Опасност“ – инструкции, свързани с личната безопасност. Неспазването на тези инструкции може да доведе до нараняване или смърт.

Етикети с указания за безопасност и инструкции



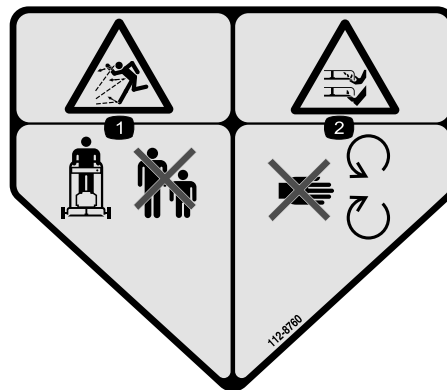
Етикетите с предупреждения и инструкции за безопасност са лесно видими за оператора и са разположени в близост до всеки потенциално опасен участък. Заменяйте повредените или липсващи стикери.



decalbemmark

Маркировка на производителя

1. Тази маркировка указва, че ножът се идентифицира като част на производителя на оригиналната машина.



112-8760

decal112-8760

112-8760

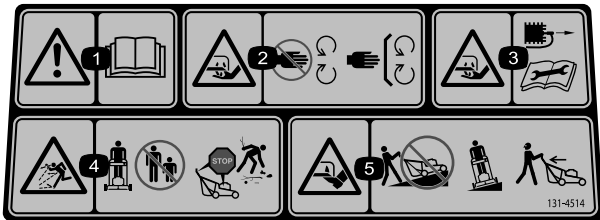
1. Опасност от изхвърлени обекти – дръжте страничните лица на разстояние от машината.
2. Опасност от порязване/отрязване на ръка или крак, нож на косачката – стойте настрани от движещите се части.



decal125-5026

125-5026

1. Режим на рециклиране
2. Режим за събиране на отрезките в кош



decal131-4514

131-4514

1. Предупреждение – прочетете *Ръководството за експлоатация*.
2. Опасност от порязване/отрязване на ръка, нож на косачката – стойте далече от движещи се части; дръжте поставени всички предпазители и щитове.
3. Опасност от срязване/разчленяване на ръка, нож на косачката – преди поддръжка на машината откачете кабела на свещта и прочетете инструкциите.
4. Опасност от изхвърлени предмети – дръжте околните на разстояние от двигателя; преди да напуснете мястото на оператора, изключвайте машината; събирайте частиците, преди да косите.
5. Опасност от порязване/отрязване на крак, нож на косачката – не работете нагоре или надолу по склоновете; косете напречно по склоновете; гледайте зад себе си, ако се движите назад.

Настройка

Важно: Свалете и изхвърлете защитното найлоново покритие, което предпазва двигателя, както и всички други пластмасови части или опаковки от машината.

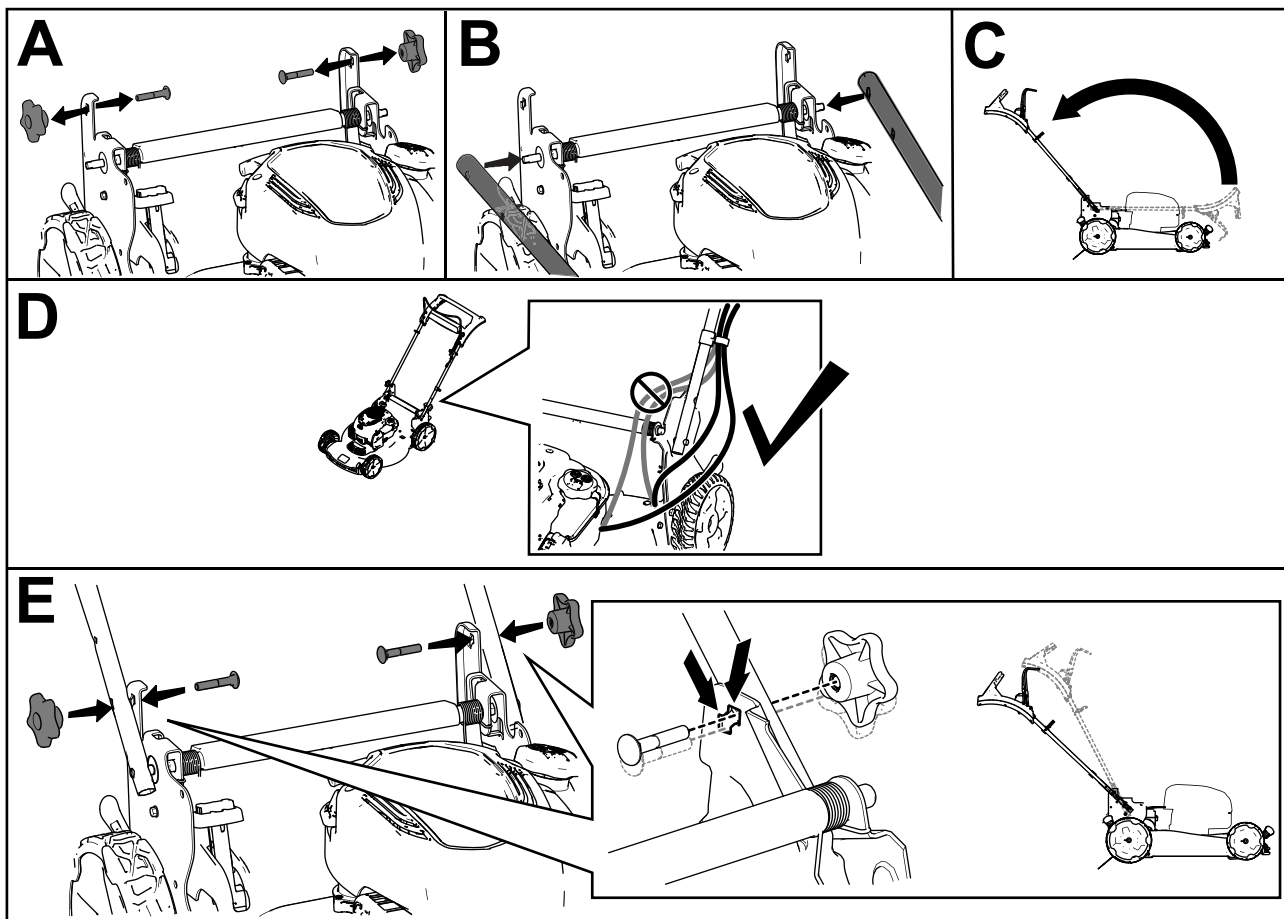
1

Сглобяване и разглобяване на ръкохватката

Не са необходими части

Процедура

Забележка: Уверете се, че кабелите са прокарани извън ръкохватката и че не са прищипани (D на [Фигура 3](#)).



Фигура 3

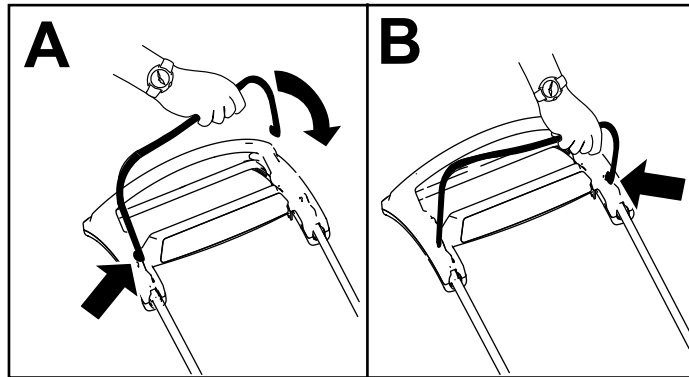
g352567

2

Монтиране на лостчето за управление на ножа

Не са необходими части

Процедура



Фигура 4

g344378

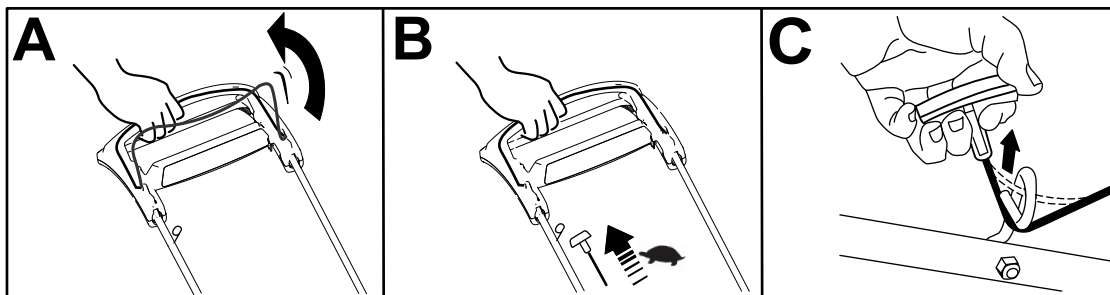
3

Монтаж на въженцето за ръчно стартиране във водача на въженцето

Не са необходими части

Процедура

Важно: За безопасно и лесно стартиране на двигателя при всяко използване на машината, монтирайте въженцето за ръчно стартиране във водача на въженцето.



Фигура 5

g334093

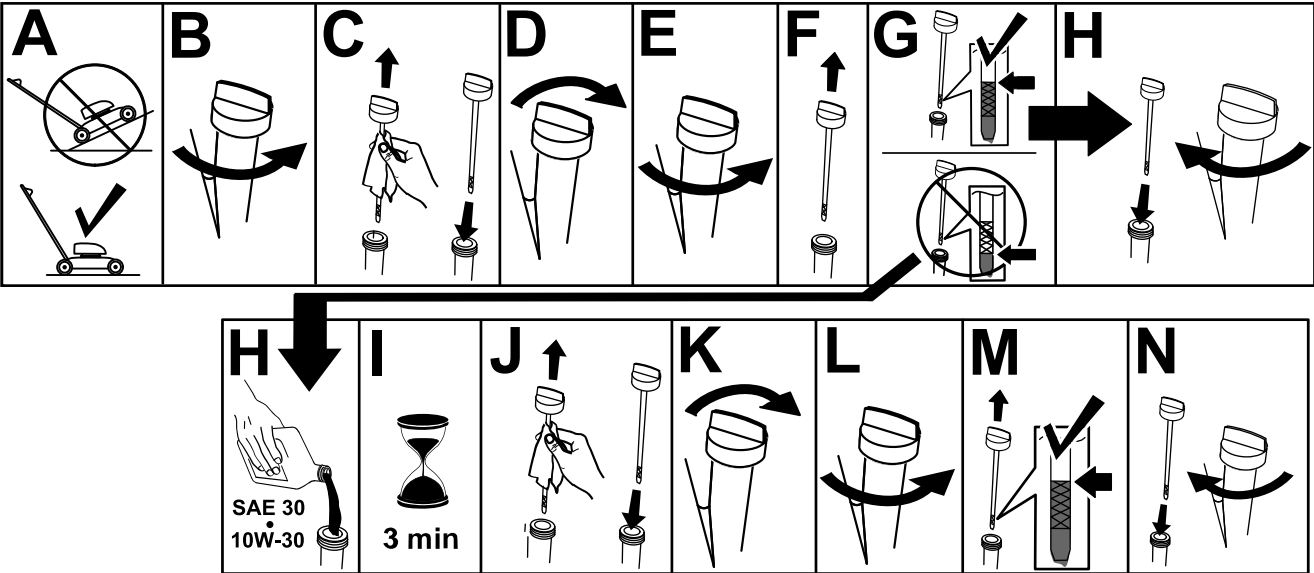
4

Доливане на масло в двигателя

Не са необходими части

Процедура

Важно: Ако нивото на маслото в двигателя е прекалено ниско или прекалено високо и Вие стартирате двигателя, той може да се повреди.



Фигура 6

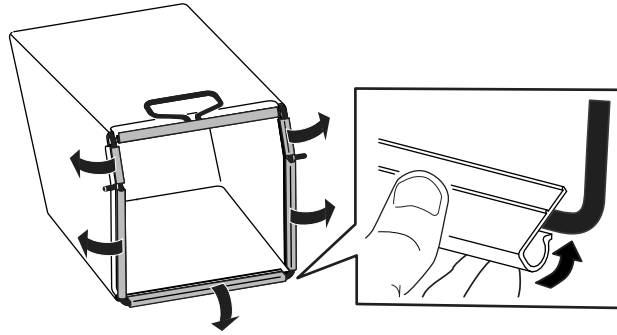
g222533

5

Сглобяване на коша за трева

Не са необходими части

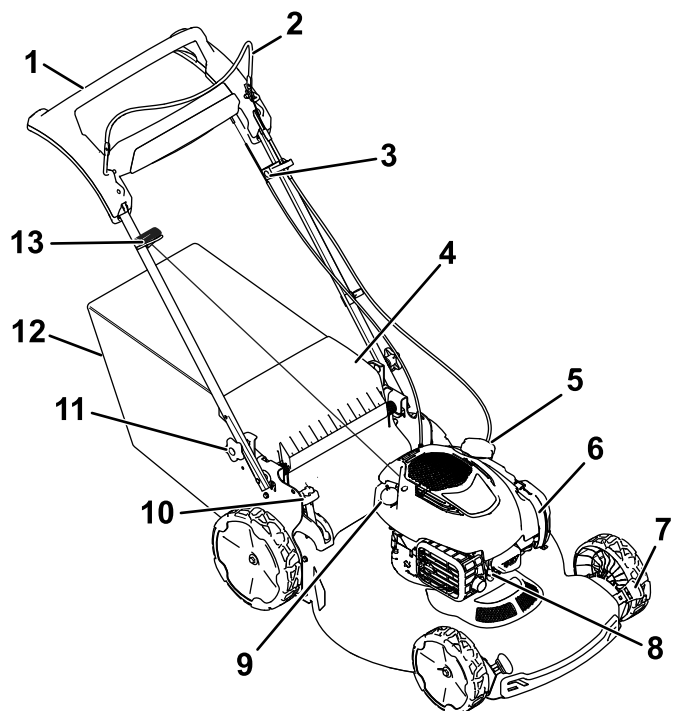
Процедура



Фигура 7

g334351

Преглед на продукта



g351780

Фигура 8

- | | |
|---|---|
| 1. Ръкохватка | 8. Свещ |
| 2. Лостче за управление на ножа | 9. Пълнене с масло/маслоизмервателна щета |
| 3. Регулиране за самоходното задвижване | 10. Лостче за коша за трева при поискване |
| 4. Заден дефлектор | 11. Въртящ се бутон на ръкохватката (2) |
| 5. Капачка на резервоара за гориво | 12. Кош за трева |
| 6. Въздушен филтър | 13. Ръкохватка за ръчно стартиране |
| 7. Лостче за височината на косене (4) | |

Приставки/аксесоари

Налични са одобрени от Того приставки и аксесоари за използване с машината, за да се подобрят и разширят възможностите ѝ. Свържете се с упълномощен дилър за сервизно обслужване или дистрибутор на Того или посетете www.Togo.com за списък с всички одобрени приставки и аксесоари.

За гарантиране на оптимална работа и непрекъснато сертифициране на машината за безопасност, използвайте само оригинални резервни части и принадлежности от Того. Резервни части и принадлежности, произведени от други производители, могат да бъдат опасни, а тяхната употреба може да анулира гаранцията на продукта.

Технически данни

Модел	Тегло	Дължина	Широчина	Височина
21771	35 кг	151 см	59 см	109 см

Действие

Забележка: Определете лявата и дясната страни на машината спрямо нормалното работно положение.

Преди започване на работа

Мерки за безопасност преди започване на работа

Обща безопасност

- Винаги спирайте машината, изчакайте всички движещи се части да спрат и дайте възможност на машината да изстине, преди да я регулирате, обслужвате, почиствате или съхранявате.
- Запознайте се с начините за безопасна експлоатация на оборудването, органите за управление на оператора и предупредителните обозначения за безопасност.
- Проверете дали всички предпазители и устройства за безопасност, като дефлектори или кошове за трева, са на местата си и работят правилно.
- Винаги инспектирайте машината, за да се уверите, че ножовете и болтовете на ножовете не са износени или повредени.
- Проверете участъка, в който ще използвате машината, и отстранете всички обекти, които може да пречат на работата на машината или да бъдат изхвърлени от нея.
- Контакт с задвижван режещ нож причинява тежко нараняване. На пъхайте пръстите си под корпуса.

Безопасност на горивото

- Горивото е изключително запалимо и силно експлозивно. Пожар или експлозия на гориво може да предизвика изгаряния на Вас или други лица и да причини щети на имущество.
 - За да предотвратите възпламеняването на горивото от статичен заряд, преди зареждане поставете контейнера и/или машината директно върху земята, а не в превозно средство или върху някакъв друг предмет.
 - Зареждайте резервоара за гориво навън, на открито, когато двигателят е изключен

и студен. Избършете всякакво разлято гориво.

- Когато пушите или се намирате в близост до открит пламък или искри, не боравете с гориво.
- Не сваляйте капачката за гориво и не доливайте гориво в резервоара, докато двигателят работи или е горещ.
- Ако разлеете гориво, не опитвайте да стартирате двигателя. Избягвайте създаване на източник на запалване, докато не се разпръснат изпаренията от горивото.
- Съхранявайте горивото в одобрен за целта съд за гориво и далеч от досег с деца.
- Горивото е вредно за здравето и може да има фатални последици при поглъщане. Излагане на парите му продължително време може да предизвика сериозно увреждане или заболяване.
 - Избягвайте да вдишвате парите дълго време.
 - Дръжте ръцете си далеч от дюзата и отвора на резервоара за гориво.
 - Дръжте горивото далеч от кожата и очите си.

Зареждане на резервоара за гориво

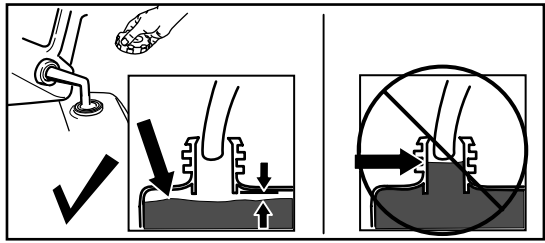
Вид	Безоловен бензин
Минимално октаново число	87 (САЩ) или 91 (октаново число по метода на изследването; извън САЩ)
Етанол	Не повече от 10 обемни%
Метанол	Няма
МТВЕ (метил-третичен-бутил-етер)	По-малко от 15 обемни%
Масло	Не добавяйте към горивото

Използвайте само чисто, свежо (не по-старо от 30 дни) гориво от надежден източник.

Важно: За да намалите възможните проблеми, добавете необходимото количество стабилизатор/добавка за горивото съгласно насоките на производителя на стабилизатора/добавката за гориво.

Вижте ръководството за притежателя на двигателя за допълнителна информация.

Напълнете горивния резервоар, както е показано в **Фигура 9**.



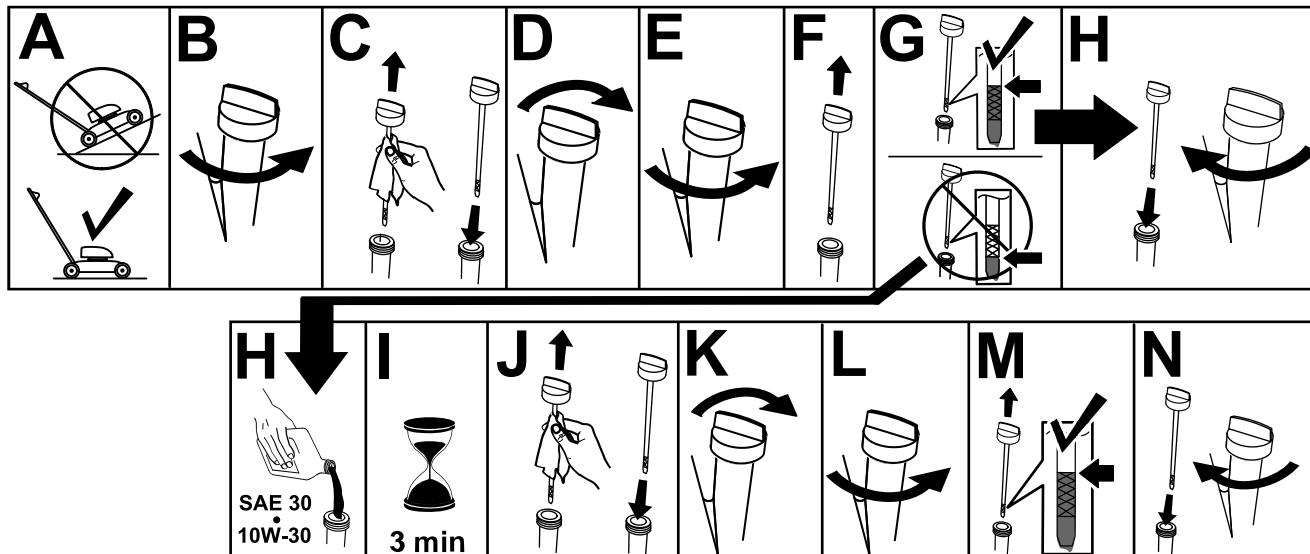
g230458

Фигура 9

Проверка на нивото на маслото на двигателя

Интервал на сервизното обслужване: Преди всяка употреба или ежедневно

Важно: Ако нивото на маслото в картера е прекалено ниско или прекалено високо, и двигателят работи, така той може да се повреди.

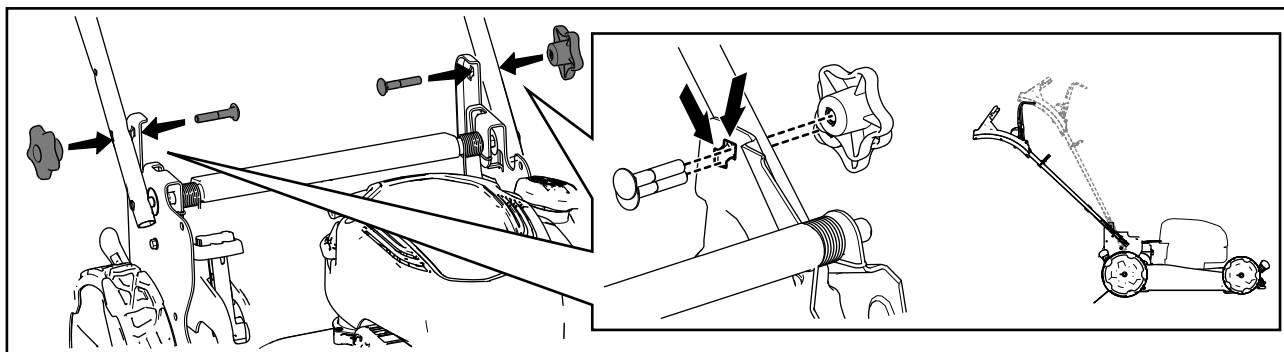


Фигура 10

g231765

Регулиране на височината на ръкохватката

Може да вдигате или спускате ръкохватката в 1 от 2-те положения в зависимост от това – кое Ви е по-удобно (Фигура 11).



Фигура 11

g334096

1. Свалете двата въртящи се бутона на ръкохватката.
2. Придвигнете ръкохватката в желаното положение за височината.
3. Закрепете ръкохватката със свалените преди това въртящи се бутони.

Регулиране на височината на косене

▲ ОПАСНОСТ

По време на регулиране на височината на косене ръцете ви може да се окажат в контакт с движещ се нож, което да доведе до тежко нараняване.

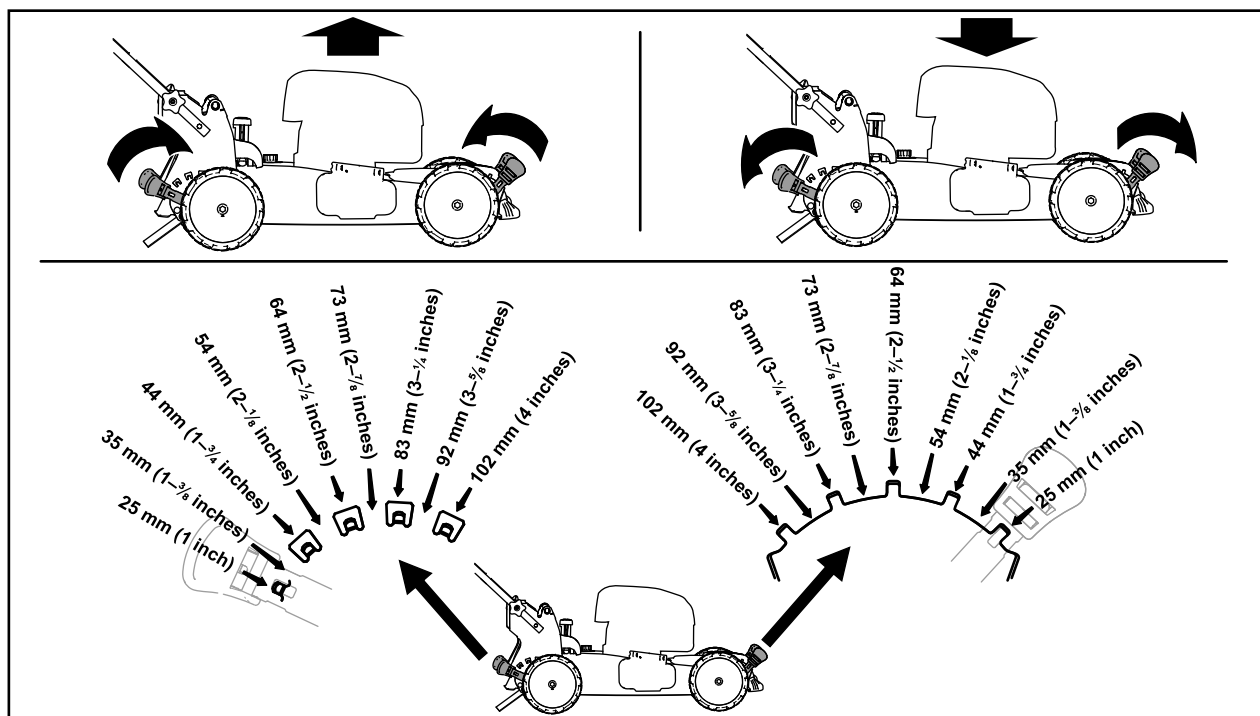
- Преди да регулирате височината на косене, изключете двигателя и изчакайте спирането на всички движещи се части.
- При регулиране на височината на косене не пъхайте пръстите си под корпуса на машината.

▲ ПРЕДУПРЕЖДЕНИЕ

Ако двигателят е работил, ауспухът ще е горещ и може да Ви изгори.

Не се доближавайте до горещ ауспух.

Регулирайте височината на косене до постигане на желаната от вас височина. Регулирайте всичките колела на една и съща височина (Фигура 12).



Фигура 12

g254131

По време на работа

Мерки за безопасност по време на работа

Обща безопасност

- Носете подходящо облекло, включително защита за очите, дълги панталони, стабилни, устойчиви на хлъзгане обувки и защита за слуха. Вържете дългата коса отзад и не носете свободни дрехи или бижута.
- Заостряйте вниманието си, когато работите с машината. Не се ангажирайте с дейности, които ще Ви разсейват, в противен случай може да възникне телесно нараняване или имуществени щети.
- Не работете с машината, когато сте болни, уморени или под въздействието на алкохол или лекарства/опиати.
- Ножът е остър; контактът с него може да доведе до тежки телесни наранявания. Преди да напуснете мястото на оператора, изгасете двигателя и изчакайте спирането на всички движещи се части.
- Когато освободите лостчето за контрол на ножа, двигателят трябва да изгасне и ножът трябва да спре в рамките на 3 секунди. Ако това не стане, веднага преустановете работа с машината и се свържете с упълномощен за сервизно обслужване дилър.
- Дръжте страничните лица извън работния участък. Дръжте малките деца извън от работния участък и под надзора на отговорен възрастен, който не е зает да работи с машината. Спирайте машината, ако някой навлезе в зоната.
- Винаги поглеждайте надолу и назад, преди да се придвижите на заден ход.
- Работете с машината само при добра видимост и при добри климатични условия. Не работете с машината, когато има риск от светкавици.
- Ако се подхлъзнете по мокри трева и листа и се докоснете до ножа, това може да доведе до сериозни телесни наранявания. Избягвайте да косите трева при мокри условия.
- Бъдете много внимателни, когато се приближавате към завои без видимост, храсти, дървета или други обекти, затрудняващи видимостта.
- Не насочвайте изхвърляния материал срещу хора. Избягвайте да насочвате изхвърляния

материал срещу стена или препятствия; той може да рикошира към Вас. Спирайте режещия нож(ове), когато пресичате повърхности с чакъл.

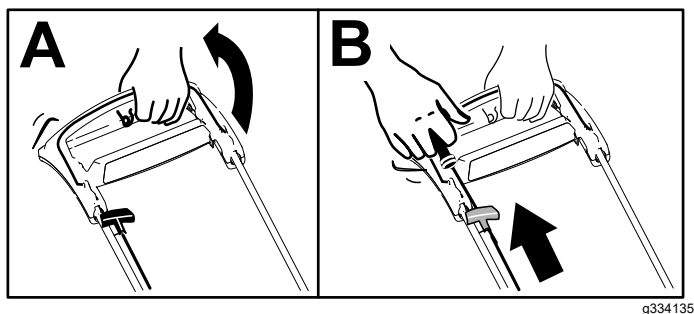
- Внимавайте за дупки, коловози, издатини, камъни или други скрити опасности. При работа по неравен терен може да загубите равновесие или да политнете.
- Ако машината се удари в някакъв предмет или започне да вибрира, незабавно изгасете двигателя, изчакайте спирането на всички движещи се части и откачете кабела от свещта, преди да проверите машината за повреди. Преди да възобновите работа, извършете необходимите ремонти.
- Преди да напуснете работната си позиция, спрете двигателя и изчакайте всички движещи се части да спрат.
- Ако двигателят е работил, той ще е горещ и може сериозно да Ви изгори. Не се доближавайте до горещия двигател.
- Пускайте двигателя само в места с добра вентилация. Отработените газове от двигателя съдържат въглероден оксид, който е без мирис, но може да ви убие.
- Проверявайте често компонентите на коша за трева и улея за изхвърляне за износване или влошаване на състоянието, и в случай на нужда ги сменяйте с оригинални части от Того.

Безопасност при работа по склон

- Косете по дължината на склоновете, никога надолу или нагоре. Бъдете много внимателни, когато променяте посоката по време на работа на склон.
- Не косете по много стръмни наклони. Неравен терен може да причини злополука вследствие на подхлъзване и падане.
- Косете с повишено внимание в близост до свлачища, канавки или насипи.

Стартиране на двигателя

1. Задръжте лостчето за контрол на ножа към ръкохватката (А на [Фигура 13](#)).
2. Издърпайте леко ръкохватката за ръчно стартиране, докато усетите съпротивление, след което я дръпнете рязко и я оставете да се върне бавно до водача на въженцето на дръжката (В на [Фигура 13](#)).

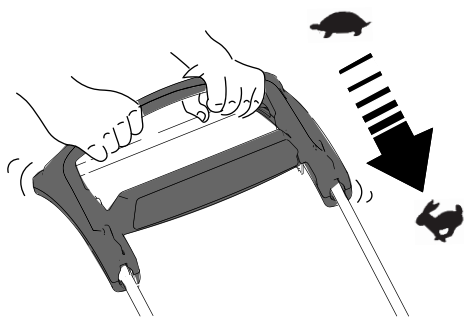


Фигура 13

Забележка: Ако след няколко опита машината не започне да функционира, свържете се с упълномощен за сервизно обслужване дилър.

Използване на самоходното придвижване

За задействане на самоходното задвижване, повървете с ръце върху горната ръкохватка и лакти отстрани на тялото си, така машината ще поддържа автоматично скоростта Ви (Фигура 14).



Фигура 14

Забележка: Ако след привеждане в самоходен режим машината не се движи безпрепятствено

Събиране на отрезките в кош

Когато искате да съберете отпадните отрезки от трева и листа от тревната площ, използвайте кош за трева.

Ако лостчето за кош за трева при поискване е в положението за рециклиране, преместете го в положението за събиране на трева; вижте [Действие с лостчето за кош за трева при поискване \(Страница 16\)](#).

Монтаж на кош за трева

1. Вдигнете и задръжте задния дефлектор (А на [Фигура 15](#)).
2. Монтирайте кош за трева, като внимавате щифтовете на коша да се намират върху каналите в скобата на ръкохватката (В на [Фигура 15](#)).

назад, спрете да вървите, поставете ръцете си на място и осигурете на машината възможност да се придвижи няколко сантиметра напред, за да изключите колесното задвижване. Може също така да се опитате да бръкнете под горната ръкохватка към металната ръкохватка и да избутате машината няколко сантиметра напред. Ако машината все още не се движи назад както трябва, свържете се с упълномощен за сервизно обслужване дилър.

Спиране на двигателя

Интервал на сервизното обслужване:

Преди всяка употреба или ежедневно—Уверете се, че двигателят изгасва в рамките на 3 секунди след пускане на лостчето за контрол на ножа.

За да изгасите двигателя, пуснете лостчето за контрол на ножа.

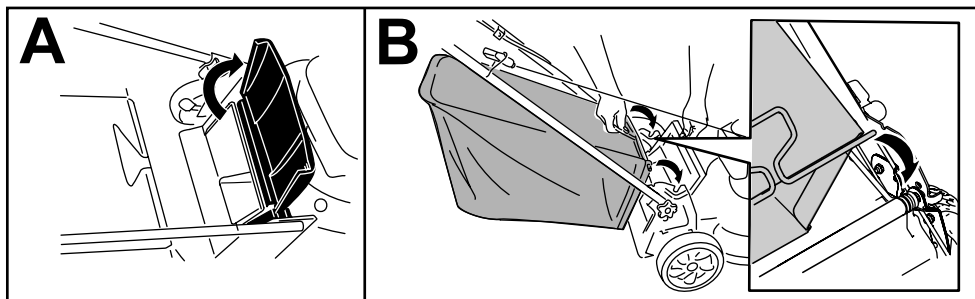
Важно: Когато пуснете лостчето за контрол на ножа, както двигателят, така и ножът трябва да спрат в рамките на 3 секунди. Ако те не спират по подходящия начин, веднага преустановете работа с машината и се свържете с упълномощен за сервизно обслужване дилър.

Рециклиране на отпадните отрезки

Вашата машина се доставя от завода, готова за рециклиране на отпадните отрезки от трева и листа обратно в тревната площ.

Ако кошът за трева е в машината и лостчето за кош за трева при поискване е в положението за събиране на трева, преместете го в положението за рециклиране, вижте [Действие с лостчето за кош за трева при поискване \(Страница 16\)](#).

3. Спуснете задния дефлектор.



Фигура 15

g233434

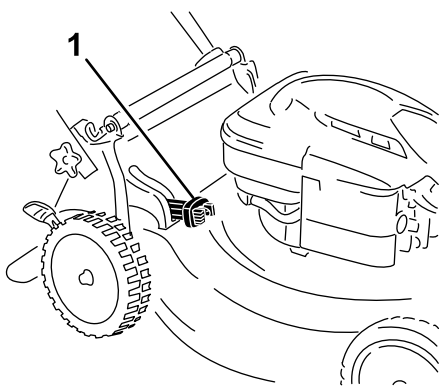
Демонтаж на коша за трева

За да изкарате ръкохватката, изпълнете стъпките от [Демонтаж на коша за трева \(Страница 16\)](#) в обратна последователност.

Действие с лостчето за коша за трева при поискване

Функцията за използване на коша за трева при поискване Ви дава възможност или да събирате, или да рециклирате трева и отпадни отрезки, когато кошът за трева е закрепен към машината.

- **За да събирате трева и отпадни отрезки,** натиснете бутона върху лостчето за коша за трева при поискване и местете лостчето напред, докато бутонът върху лостчето изскочи нагоре ([Фигура 16](#)).



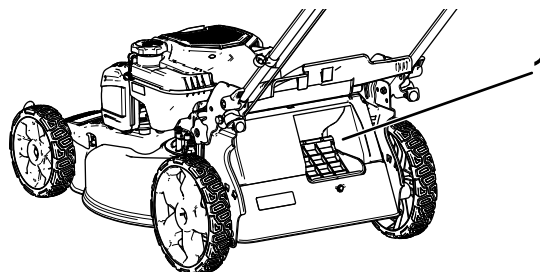
Фигура 16

g334148

1. Лостче за коша за трева при поискване (в положението за събиране на трева)

- **За да рециклирате трева и отпадни отрезки,** натиснете бутона върху лостчето и местете лостчето назад, докато бутонът върху лостчето изскочи нагоре.

Важно: За правилна работа, изгасете двигателя, изчакайте спирането на всички движещи се части и след това отстранете тревата и отпадните отрезки от вратичката на коша за трева при поискване и околния отвор ([Фигура 17](#)), преди да местите лостчето за коша за трева при поискване от положение 1 в друго.



Фигура 17

g234643

1. Почиствайте тук

Съвети за ползване

Общи съвети за косене

- Проверете участъка, в който ще използвате машината, и отстранете всички обекти, които тя може да изхвърли.
- Избягвайте удрянето на ножа по твърди обекти. Никога не косете умишлено над какъвто и да е обект.
- Ако машината се удари в някакъв предмет или започне да вибрира, незабавно изгасете двигателя, изчакайте спирането на всички

движещи се части и откачете кабела от свещта, преди да проверите машината за повреди.

- За получаване на възможно най-добри резултати, преди началото на сезона за косене монтирайте нов нож от Toro.

Косене на трева

- Косете само до една трета от ножа за трева. Не косете под настройка от 51 мм, освен ако тревата е рядка или през късна есен, когато растежът на тревата е забавен.
- За да постигнете най-добър външен вид на тревната си площ, при косене на трева с височина над 15 см, косете при настройка за най-голяма височина на косене и ходете бавно; след това косете отново на по-ниска степен на настройка. Ако тревата е много дълга, машината може да се задръсти и двигателят да се задави.
- Мокрите треви и листа имат склонност да се групират на места из двора и могат да задръстят машината или да задавят двигателя. Избягвайте да косите трева при мокри условия.
- Бъдете нащрек за потенциална опасност при много сухи условия, следвайте всички местни предупреждения за пожар и пазете машината от суха трева и листна маса.
- Сменяйте посоката на косене. Това помага за разпръскването на отпадните отрезки по тревната площ за равномерното наторяване.
- Ако външният вид на окосената тревна площ е незадоволителен, опитайте някой от следните подходи:
 - Сменете ножа или го занесете да Ви го наточат.
 - При косене ходете бавно.
 - Повдигнете височината на косене на машината си.
 - Косете тревата по-често.
 - Припокривайте полосите на тревните откоси, вместо да окосявате една пълна полоса на всеки ход.

Косене на листа

- След като окосите тревната площ, се убедете, че половината от нея се показва през капака за косене на листа. Може да се наложи да направите още един преход по листата.
- Ако по тревната площ има над 13 см листа, косете с по-голяма височина на косене, и след това с желаната височина на косене.
- Забавете скоростта си на косене, ако машината не коси достатъчно прецизно листата.

След приключване на работа

Мерки за безопасност след работа

Обща безопасност

- Винаги спирайте машината, изчаквайте всички движещи се части да спрат и дайте възможност на машината да изстине, преди да я регулирате, обслужвате, почиствате или съхранявате.
- За предотвратяване на пожар, почиствайте машината от треви и отломки. Почистете разливанията на масло или гориво.
- Никога не съхранявайте машината или контейнер за гориво на места с открит пламък, искри или където има индикаторни лампи от типа на използваните в бойлери или други уреди.

Безопасност при превозване

- Проявете внимание, когато натоварвате или разтоварвате машината.
- Закрепете машината против преобръщане.

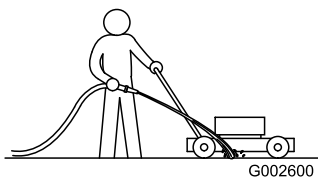
Почистване на машината отдолу

Интервал на сервизното обслужване: След всяка употреба

За най-добри резултати почиствайте под машината скоро след завършване на косенето.

1. Спуснете машината до положението за най-ниско косене.
2. Преместете машината на хоризонтална повърхност с настилка.
3. При работещ двигател и със задействан нож, напръскайте със струя вода пред **дясното** задно колело (Фигура 18).

Забележка: Водата ще се разпръсне по пътя на ножа и ще почисти окосената трева.



g002600

Фигура 18

-
4. След като почистите окосената трева, спрете водата и преместете машината на сухо място.
 5. Стартирайте мотора и го оставете да работи няколко минути, за да изсуши пространството под машината и да предотврати появата на ръжда.
 6. Преди да съхранявате машината в затворено пространство, изгасете двигателя, извадете бутона за електрическото стартиране (ако има) и оставете машината да изстине.

Прибиране на ръкохватката

⚠ ВНИМАНИЕ

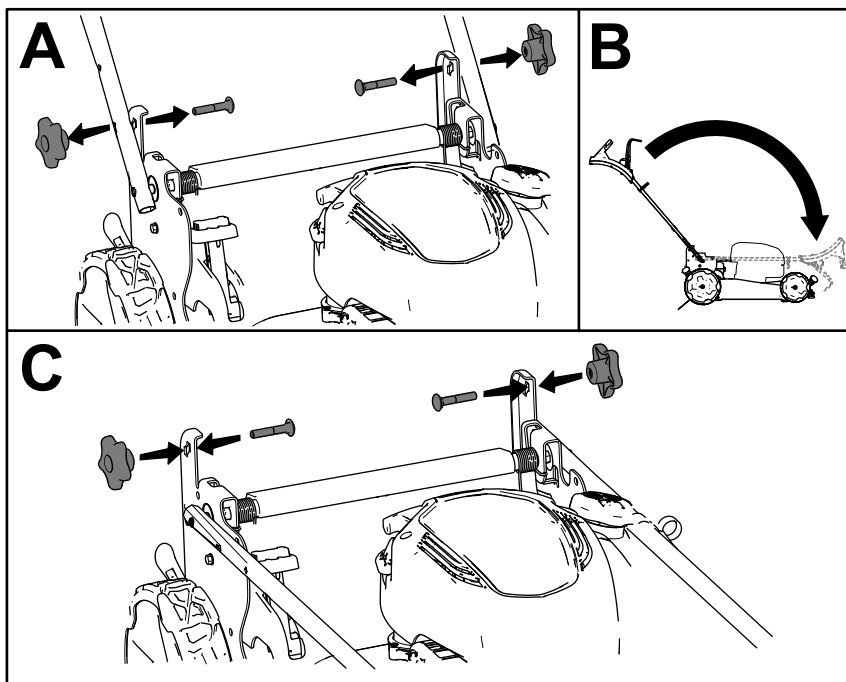
Неправилното разгъване и прибиране на ръкохватката може да повреди кабелите, което да доведе до възникване на опасни работни условия.

- При прибиране и разгъване на ръкохватката не повреждайте кабелите.
- Ако повредите някой кабел, се свържете с упълномощен за сервизна дейност дилър.

1. Свалете и приберете 2-та въртящи се бутона на ръкохватката и 2-та болта на носача от скобите на ръкохватката (А на [Фигура 19](#)).

Важно: Докато сгъвате ръкохватката, прекарайте кабелите от външната страна на главите ѝ.

2. Сгънете ръкохватката, като я завъртите напред (В на [Фигура 19](#)).
3. Монтирайте свободно въртящите се бутони на ръкохватката и болтовете на носача към скобите на ръкохватката (С на [Фигура 19](#)).
4. За да извадите ръкохватката, вижте [1 Сглобяване и разглобяване на ръкохватката \(Страница 5\)](#).



Фигура 19

g334460

Поддръжка

Препоръчителен график (-ци) за поддръжка

Интервал на техническо обслужване	Процедура по поддръжка
Преди всяка употреба или ежедневно	<ul style="list-style-type: none">• Проверете нивото на маслото в двигателя и долейте масло според необходимостта.• Уверете се, че двигателят изгасва в рамките на 3 секунди след пускане на лостчето за контрол на ножа.
След всяка употреба	<ul style="list-style-type: none">• Почистете попадналите под машината окосена трева и мръсотия.
На всеки 25 часа	<ul style="list-style-type: none">• Въздушният филтър подлежи на сервизно обслужване; при запрашени условия на работа го сервизното обслужване трябва да се извършва на по-чести интервали.
Годишно	<ul style="list-style-type: none">• Въздушният филтър подлежи на регулярна подмяна; при запрашени условия на работа подмяната трябва да се извършва на по-чести интервали.• Сменете маслото на двигателя (ако прецените, че е необходимо).• Сменете ножа или го дайте да Ви го заточат (ако ножът се затъпява бързо, правете това по-често).• Почистете двигателя, като отстраните замърсяване и отпадъци от горната част и страните; почиствайте го по-често при работа в замърсени условия.
Годишно или преди съхранение	<ul style="list-style-type: none">• Преди ремонт и при подготовка на следсезонното съхранение на машината, изпразнете резервоара за гориво според указанията.

Важно: Вижте вашето ръководство за притежателя на двигателя за допълнителна информация относно поддръжката.

Безопасност по време на поддръжка и обслужване

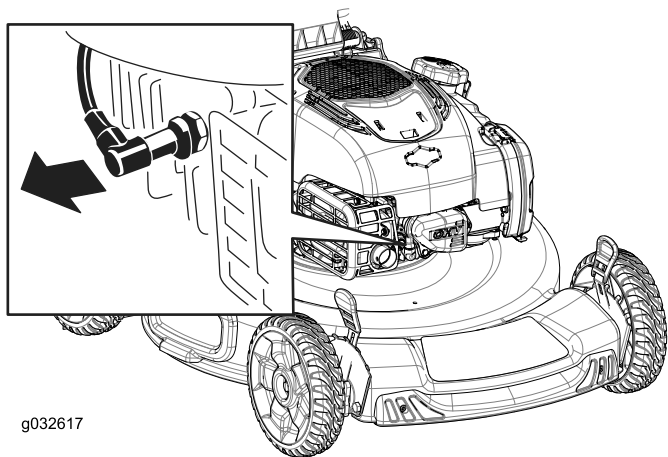
- Винаги спирайте машината, изчакайте всички движещи се части да спрат и дайте възможност на машината да изстине, преди да я регулирате, обслужвате, почиствате или съхранявате.
- Преди изпълнение на каквито и да било процедури по поддръжка на машината, първо откачете кабела на свещта.
- Носете ръкавици и защита за очите при обслужването на машината.
- Ножът е остър; контактът с него може да доведе до тежки телесни наранявания. При сервизното обслужване на ножа носете ръкавици. Не ремонтирайте или променяйте ножа (ножовете).
- Никога не променяйте функционирането на устройствата за безопасност. Проверявайте редовно правилното им функциониране.
- Наклоняването на машината може да предизвика изтичане на гориво. Горивото е лесно запалимо и експлозивно, и може да причини телесни наранявания. Работете с

машината, докато бензинът свърши или го източете с ръчна помпа, но никога с фуния.

- За гарантиране на оптимална работа и непрекъсната сертификация на машината за безопасност, използвайте само оригинални резервни части и принадлежности от Того. Резервни части и принадлежности, произведени от други производители, могат да бъдат опасни, а тяхната употреба може да анулира гаранцията на продукта.

Подготовка за поддръжка на машината

1. Спрете двигателя и изчакайте спирането на всички движещи се части.
2. Откачете кабела на запалителната свещ от свещта (Фигура 20).



g032617

g032617

Фигура 20

1. Кабел на запалителната свещ

3. След изпълнение на процедурите по поддръжка, свържете кабела на запалителната свещ към свещта.

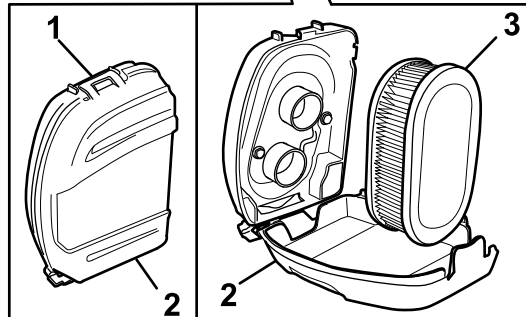
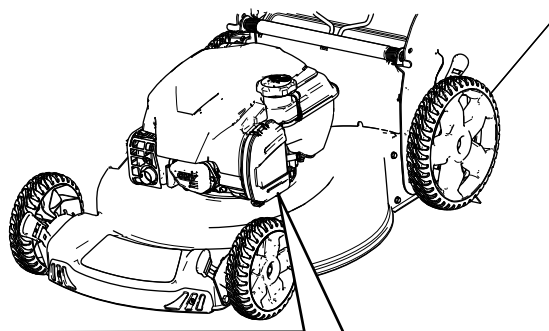
Важно: Преди накланяне на машината за смяна на маслото или смяна на ножа, осигурете възможност на резервоара за горивото да се изпразни в условия на нормална работа. Ако се налага да наклоните машината преди изчерпване на горивото, изкарайте горивото с помощта на ръчна помпа за гориво. Винаги наклоняйте машината настрани, така че маслоизмервателната щека да сочи надолу.

Сервизно обслужване на въздушния филтър

Интервал на сервизното обслужване: На всеки 25 часа

Годишно

1. Освободете щипката на капака на въздушния филтър (Фигура 21).



g334162

Фигура 21

1. Щипка
2. Капак на въздушния филтър
3. Въздушен филтър

2. Свалете въздушния филтър (Фигура 21).
3. Проверете въздушния филтър.

Забележка: Ако въздушният филтър е силно замърсен, сменете го с нов филтър. Ако е само слабо замърсен, леко почукайте въздушния филтър на твърда повърхност, за да се освободят отпадъците.

4. Монтирайте въздушния филтър.
5. Използвайте щипката, за да монтирате въздушния филтър.

Смяна на маслото на двигателя

Интервал на сервизното обслужване: Годишно

Смяната на маслото на двигателя не е задължителна, но ако сменяте маслото, използвайте следната процедура.

Забележка: Преди да смените маслото на двигателя, го оставете да поработи малко, за да загрее маслото. Топлото масло тече по-добре и отнася повече от замърсителите в него.

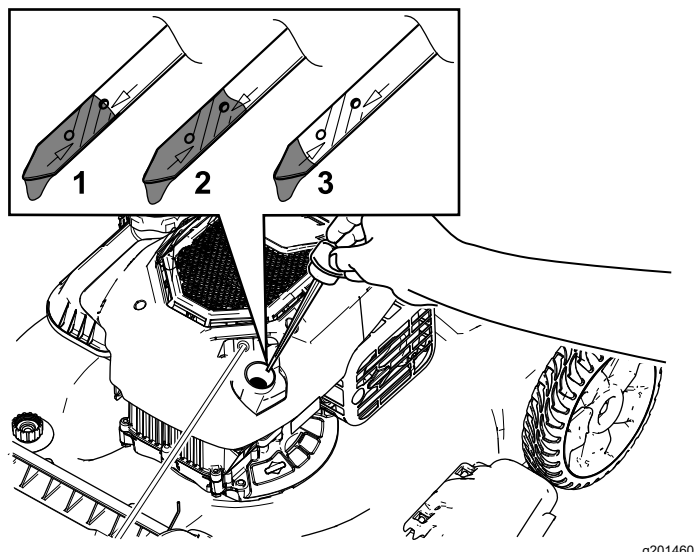
Спецификации на двигателното масло

Спецификации на двигателното масло (cont'd.)

Количество на двигателното масло	0,44 л*
Вискозитет на маслото	SAE 30 или SAE 10W-30 с миеща присадка
API категория на обслужване	SJ или по-висока

*Има остатъчно масло в картера, след като източите маслото. Не наливайте целия обем масло в картера. Напълнете картера с масло съгласно указанията в следните стъпки.

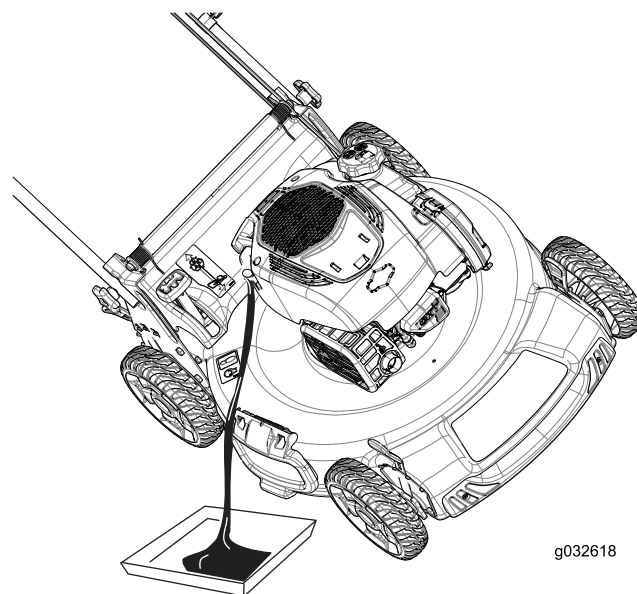
1. Преместете машината на хоризонтална повърхност.
2. Вижте [Подготовка за поддръжка на машината \(Страница 20\)](#).
3. Извадете маслоизмервателната щеха, като завъртите капачето обратно на часовниковата стрелка и го издърпате навън ([Фигура 22](#)).



Фигура 22

1. Пълно
2. Високо
3. Ниски

4. Наклонете машината настрани, (така че въздушният филтър да е отгоре), за да източите отработеното масло през тръбата за пълнене с масло ([Фигура 23](#)).



g032618

g032618

Фигура 23

5. След източването на отработеното масло върнете машината в работно положение.
6. Внимателно налейте около $\frac{3}{4}$ от вместимостта на картера с масло през тръбата за пълнене с масло.
7. Изчакайте 3 минути, докато маслото се установи в двигателя.
8. Избършете маслоизмервателната щеха с чиста кърпа.
9. Вмъкнете маслоизмервателната щеха в тръбата за пълнене с масло, завъртете я, след което я извадете.
10. Отчетете нивото на маслото по маслоизмервателната щеха ([Фигура 22](#)).
 - Ако нивото на маслото по маслоизмервателната щеха е прекалено ниско, внимателно добавете малко масло през тръбата за пълнене, изчакайте 3 минути и след това повторяйте стъпки **8** до **10** до достигане на правилното ниво на маслото по маслоизмервателната щеха.
 - Ако нивото на маслото по маслоизмервателната щеха е прекалено високо, източете излишното масло до достигане на правилното ниво по маслоизмервателната щеха.
11. Поставете здраво маслоизмервателната щеха в тръбата за пълнене.

Важно: Ако нивото на маслото в двигателя е прекалено ниско или прекалено високо и Вие стартирате двигателя, той може да се повреди.

12. Рециклирайте отработеното масло по подходящ начин.

Смяна на нож

Интервал на сервизното обслужване: Годишно

Важно: За правилния монтаж на ножа ще се нуждаете от динамометричен ключ. Ако нямате такъв ключ или не се чувствате подготвени за изпълнението на подобна процедура, свържете се с упълномощен за сервизно обслужване дилър.

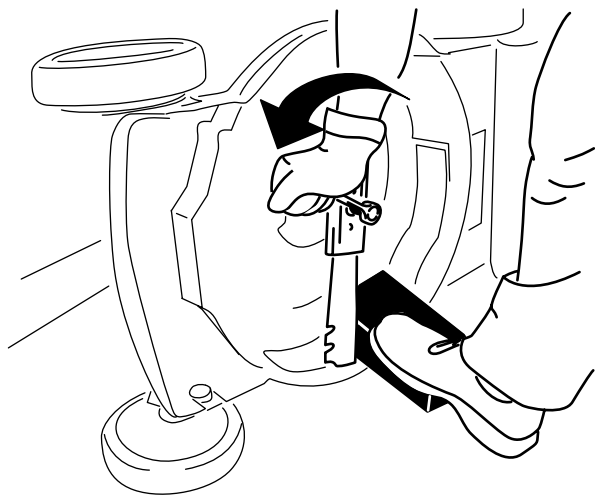
При всяко свършване на горивото проверявайте ножа. Ако той е повреден или по него има пукнатини, сменете го веднага. Ако ръбът на ножа е затъпен или нащърбен, уредете да бъде заточен, или го сменете.

▲ ВНИМАНИЕ

Ножът е остър; контактът с него може да доведе до тежки телесни наранявания.

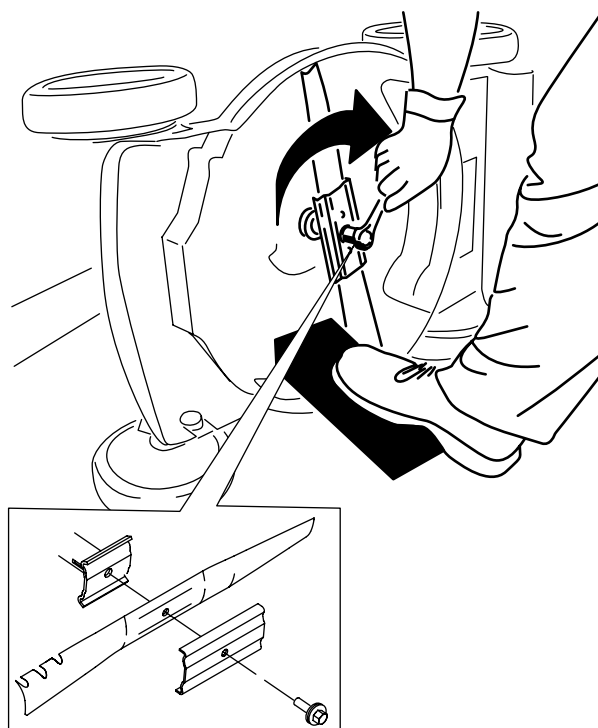
При сервизното обслужване на ножа носете ръкавици.

1. Вижте [Подготовка за поддръжка на машината \(Страница 20\)](#).
2. Накланяйте машината настрани, така че въздушният филтър да сочи нагоре.
3. За стабилното фиксиране на ножа използвайте дървено трупче ([Фигура 24](#)).



Фигура 24

g231389



Фигура 25

g231390

Важно: Позиционирайте закривените краища на ножа така, че да сочат към корпуса на машината.

6. За затягането на болта на ножа до 82 N·m използвайте динамометричен ключ.

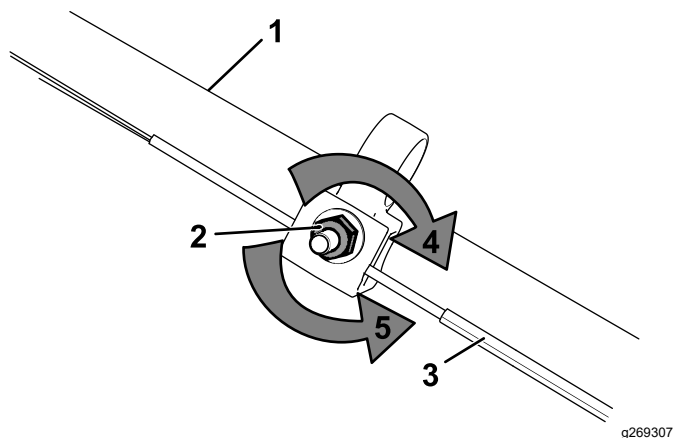
Регулиране на самоходното придвижване

Само за моделите със самоходно придвижване

Във всеки случай на монтаж на ново жили за самоходно придвижване или ако самоходното придвижване се нуждае от пренастройване, регулирайте самоходното придвижване.

1. Въртете гайката за регулиране обратно на часовниковата стрелка, за да разхлабите и да може да се настройва жилото ([Фигура 26](#)).

4. Свалете ножа и съхранете всички монтажни елементи ([Фигура 24](#)).
5. Поставете новия нож и всички монтажни елементи ([Фигура 25](#)).



Фигура 26

- | | |
|---|--|
| <ol style="list-style-type: none"> 1. Ръкохватката (лявата страна) 2. Гайка за регулиране 3. Жило за самоходно придвижване | <ol style="list-style-type: none"> 4. Затегнете гайката по часовниковата стрелка, за да фиксирате направената регулировка. 5. Въртете гайката обратно на часовниковата стрелка, за да разхлабите и да може да се извършва настройка. |
|---|--|

2. Регулирайте обтягането на жилото (Фигура 26), като го издърпате назад или го избутате напред и фиксирате това положение.

Забележка: Избутайте жилото напред към мотора, за да увеличите сцеплението, издърпайте жилото от мотора, за да намалите сцеплението.

3. Въртете гайката за регулиране по часовниковата стрелка, за да фиксирате направената регулировка.

Забележка: Затегнете здраво гайката с глух или отворен ключ.

Съхранение

Съхранявайте машината на хладно, чисто и сухо място.

Безопасност при съхранение

Винаги спирайте машината, изчакайте всички движещи се части да спрат и дайте възможност на машината да изстине, преди да я регулирате, обслужвате, почиствате или съхранявате.

Подготовка на машината за съхранение

1. При последното презареждане с гориво през годината, добавете стабилизатор на гориво (напр. Toro Premium Fuel Treatment) към горивото, съгласно указанията на етикета.
2. Изхвърлете неизползваното гориво по правилния начин. Рециклирайте го в съответствие с местните разпоредби или го използвайте за автомобила си.

Важно: Старото гориво в резервоара е основна причина за трудно стартиране. Не съхранявайте горивото без стабилизатор на гориво за повече от 30 дни и не съхранявайте стабилизатора на гориво по-дълго от препоръчаното от производителя време.

3. Оставете машината да работи, докато двигателят спре поради липса на гориво.
4. Стартирайте двигателя отново и го оставете да работи, докато изгасне сам. Когато вече не може да стартирате двигателя, той ще е достатъчно сух.
5. Разкачете кабела от свещта и свържете кабела с ограничителния пост (ако има) и отстранете бутона за електрическото стартиране (ако има).
6. Свалете свещта, добавете 30 мл двигателно масло през отвора на свещта и неколккратно дръпнете бавно въженцето за ръчно стартиране, за да разпределите равномерно маслото в цилиндъра и да предотвратите възникването на корозия през мъртвия сезон.
7. Поставете запалителната свещ в хлабаво положение.
8. Затегнете всички гайки, болтове и винтове.

Изваждане на машината от съхранение

1. Проверете и притегнете всички крепежи.
2. Свалете запалителната свещ и завъртете двигателя бързо, като издърпате ръкохватката за ръчно стартиране, за да издухате излишното масло от цилиндъра.
3. Монтирайте свещта обратно и я затегнете с динамометричен ключ до 20 N·m.
4. Изпълнете необходимите процедури за обслужване; вижте [Поддръжка \(Страница 20\)](#).
5. Проверете нивото на маслото на двигателя; вижте [Проверка на нивото на маслото на двигателя \(Страница 12\)](#).
6. Напълнете резервоара за гориво с ново гориво; вижте [Зареждане на резервоара за гориво \(Страница 10\)](#).
7. Свържете кабела към запалителната свещ.

Бележки:

ЕЕА/УК Уведомление относено поверителността

Как Того използва личната Ви информация

Компанията The Toro Company („Toro“) уважава Вашата поверителност. Когато закупвате наши продукти, може да събираме определена лична информация за Вас или директно от Вас или чрез местното дружество Того, или дилър. Того използва тази информация, за да изпълни договорни задължения, като регистриране на Вашата гаранция, обработка на Ваши гаранционни искове или за да се свърже с Вас в случай на оттегляне на продукти, както и за законни бизнес цели, като измерване на удовлетвореността на клиентите, подобряване на нашите продукти или предоставянето на информация за продукти, които може да Ви интересуват. Того може да споделя информация със свои подразделения, филиали, дилъри или с други бизнес партньори във връзка с тези дейности. Може също да разкрием лична информация, когато това се изисква от закона или във връзка с продажба, покупка или сливане на бизнеси. Никога няма да продадем личната Ви информация на друго дружество с маркетингови цели.

Съхраняване на личната Ви информация

Того ще запази личната Ви информация, докато тя е приложима за гореспоменатите цели и в съответствие с изискванията на закона. За повече информация относно приложимите периоди за задържане на информация се свържете с legal@toro.com.

Обвързаност на Того със сигурността

Личната Ви информация може да се обработва в САЩ или друга страна, която може да има не толкова стриктни закони за защита на данните колкото Вашата страна на пребиваване. Когато прехвърляме личната Ви информация извън Вашата страна на пребиваване, ще предприемаме изискваните от закона стъпки, за да се уверим, че необходимите предпазни мерки функционират, за да се защити информацията и да се уверим, че се обработва безопасно.

Достъп и коригиране

Може да имате право да коригирате или преглеждате личните си данни или да възразявате срещу или да ограничавате обработката на Вашите данни. За целта се свържете с нас на имейл legal@toro.com. Ако имате притеснения относно начина, по който Того обработва Вашата информация, насърчаваме Ви да повдигнете въпроса директно пред нас. Имайте предвид, че европейските граждани имат правото да се оплачат пред органите за защита на личните данни.



Count on it.