



Count on it.

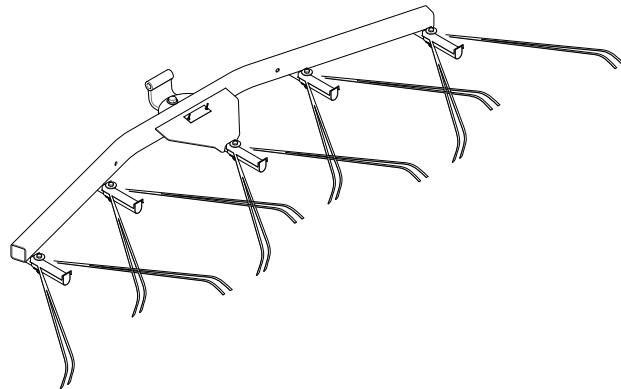
Form No. 3454-342 Rev A

**Hướng dẫn sử dụng
cho Người vận hành**

Cào lò xo

Bộ kéo Sand Pro®/Infield Pro® 3040 và 5040

Số Model 08752—Số Sê-ri 403300001 trở lên



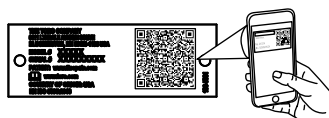
Giới thiệu

Vui lòng đọc kỹ thông tin này để hiểu cách vận hành và bảo trì sản phẩm đúng cách, cũng như để tránh gây thương tích và làm hư hỏng sản phẩm. Bạn là người chịu trách nhiệm vận hành sản phẩm đúng cách và an toàn.

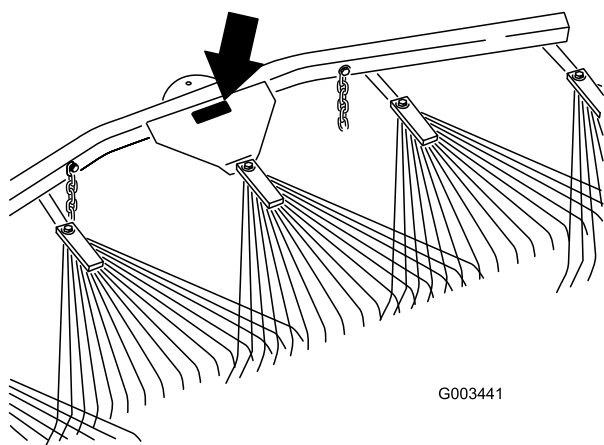
Hãy truy cập www.Toro.com để xem các tài liệu hướng dẫn về an toàn và vận hành sản phẩm, thông tin về phụ kiện, trợ giúp tìm đại lý hoặc đăng ký sản phẩm của bạn.

Bất cứ khi nào bạn cần dịch vụ, phụ tùng Toro chính hãng hoặc thông tin bổ sung, vui lòng chuẩn bị sẵn mẫu máy, số sê-ri của sản phẩm và liên hệ với Đại lý dịch vụ được ủy quyền hoặc Dịch vụ Khách hàng của Toro. **Hình 1** xác định vị trí của mẫu máy và số sê-ri trên sản phẩm. Hãy viết các số vào khoảng trống cho sẵn.

Quan trọng: Bạn có thể quét mã QR trên tấm biển đề số sê-ri (nếu được trang bị) bằng thiết bị di động của mình để truy cập thông tin về bảo hành, phụ tùng và các sản phẩm khác.



g268421



G003441

g003441

Hình 1

Số Model _____
Số Sê-ri _____

Hướng dẫn sử dụng này xác định các nguy cơ tiềm ẩn và có chứa các thông báo an toàn được xác định

bằng ký hiệu cảnh báo an toàn (**Hình 2**), báo hiệu nguy cơ có thể gây thương tích nghiêm trọng hoặc gây tử vong nếu bạn không tuân theo các biện pháp phòng ngừa được khuyến nghị.



Hình 2

Ký hiệu cảnh báo an toàn

g000502

Hướng dẫn sử dụng này sử dụng 2 cụm từ để nêu bật thông tin. **Các chú ý quan trọng** về thông tin cơ học đặc biệt và **Lưu ý** để nhấn mạnh thông tin chung mà bạn cần đặc biệt lưu tâm.

Nội dung

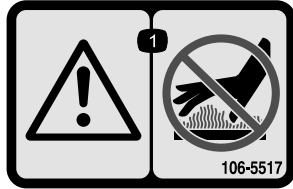
An toàn	3
Đề can An toàn và Hướng dẫn	3
Thiết lập	4
Lắp đặt Cào lò xo	5
Tổng quan về Sản phẩm	8
Vận hành	8
Thời gian Đào tạo	8
Lời khuyên về việc cào	8
Mô hình Cào	8
Tiến vào và Ra khỏi Hồ cát	9
Điều chỉnh Góc độ của Cào	9
Thiết lập Vị trí Vận chuyển	10
Bảo trì	11
Kiểm tra và Rửa Cào và Bộ kéo	11
Bôi mỡ Đầu nối Bộ gá	11

An toàn

Đề can An toàn và Hướng dẫn



Người vận hành có thể dễ dàng nhìn thấy các nhãn mác và hướng dẫn an toàn được đặt gần bất kỳ khu vực nào có thể xảy ra nguy hiểm. Hãy thay thế bất kỳ nhãn mác nào bị hỏng hoặc bị thiếu.



106-5517

decal106-5517

1. Cảnh báo — không chạm vào bề mặt nóng.
-

Thiết lập

Bộ phận Lồng lò

Sử dụng biểu đồ bên dưới để xác minh rằng tất cả các bộ phận đã được giao hàng.

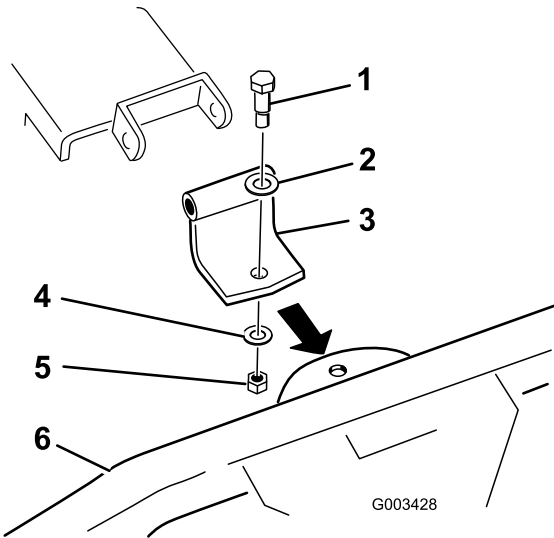
Mô tả	Số lượng.	Sử dụng
Cụm cào lò xo	1	Lắp đặt cào lò xo.
Bu lông vai	1	
Vòng đệm phẳng (17/32 x 1-1/16 inch)	5	
Bu lông (7/16-14 x 1-3/5 inch)	1	
Vòng đệm phẳng (15/32 x 59/64 inch)	1	
Đai ốc (7/16 inch)	1	
Giá trục cong	1	
Móc kéo cản sau đầu bi	1	
Vòng đệm phẳng (3/8 x 7/8 inch)	6	
Bu lông lục giác (3/8-16 x 2-1/2 inch)	4	
Đai ốc (3/8 inch)	4	
Chốt kẹp hình chữ U	2	
Chốt kẹp ghim	2	
Xích	2	
Vòng chêm (3/8 inch)	2	
Móc	2	
Tấm chặn giá	2	
Bu lông lục giác (1/2 x 5-1/2 inch)	1	
Đai ốc (1/2 inch)	1	
Vòng chêm(1/2 inch)	2	

Quan trọng: Bộ này được thiết kế để lắp đặt vào phía sau của Cào răng trên bộ kéo. Bạn phải có một cụm tay đòn nâng/đầu nối để có thể lắp bộ vào bộ kéo; tham khảo [Lắp đặt Cào lò xo vào Bộ kéo \(trang 6\)](#).

Lắp đặt Cào lò xo

Lắp đặt Cào lò xo vào Cào răng

1. Lắp đặt giá trực cong vào cào lò xo như được minh họa trong **Hình 3**.

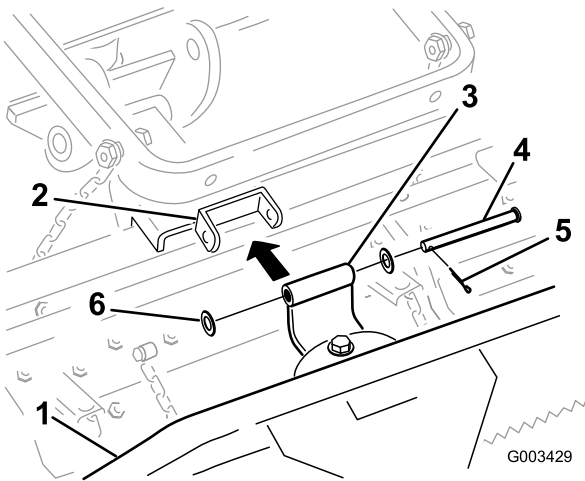


Hình 3

g003428

- | | |
|-----------------------------------|----------------------------------|
| 1. Bu lông vai | 4. Vòng đệm (15/32 x 59/64 inch) |
| 2. Vòng đệm (17/32 x 1-1/16 inch) | 5. Đai ốc (7/16 inch) |
| 3. Giá trực cong | 6. Cào lò xo |

2. Nối giá trực vào cào răng như được minh họa trong **Hình 4**.



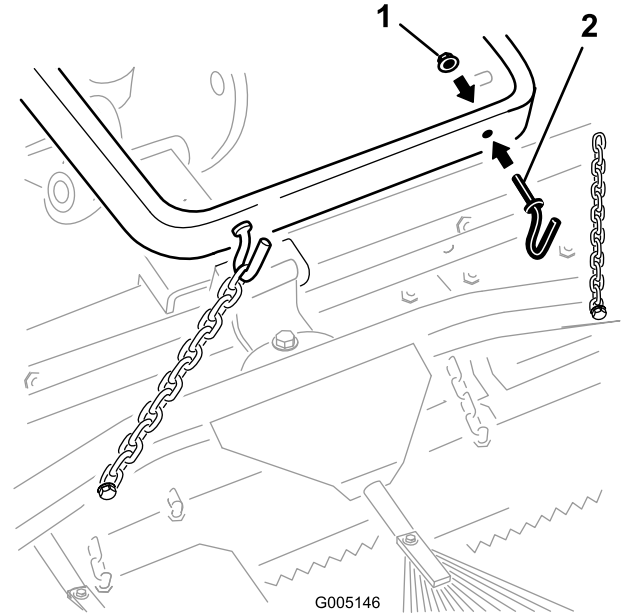
Hình 4

g003429

- | | |
|------------------|-----------------------------------|
| 1. Cào lò xo | 4. Chốt kẹp hình chữ U |
| 2. Giá cào răng | 5. Chốt kẹp ghim |
| 3. Giá trực cong | 6. Vòng đệm (17/32 x 1-1/16 inch) |

3. Siết chặt xích vận chuyển vào tay đòn nâng theo một trong những quy trình sau đây:

- A. Gắn 2 móc vào phía sau tay đòn nâng bằng 2 đai ốc (3/8 inch) (**Hình 5**). Siết chặt xích vào móc tại độ dài mong muốn.

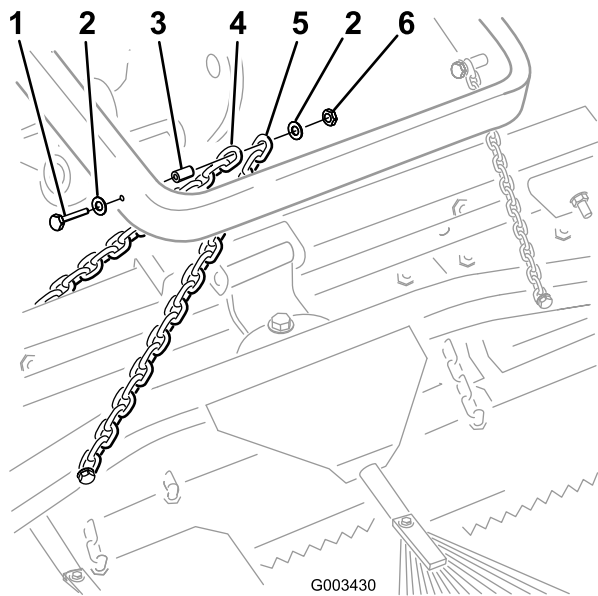


Hình 5

g005146

- | | |
|----------------------|--------|
| 1. Đai ốc (3/8 inch) | 2. Móc |
|----------------------|--------|

- B. Siết chặt mỗi xích vào phía bên của tay đòn nâng bằng một bu lông (3/8 x 2-1 / 2 inch), 2 vòng đệm (3/8 x 7/8 inch), một vòng chêm và một đai ốc (3/8 inch) như được minh họa trong **Hình 6**.



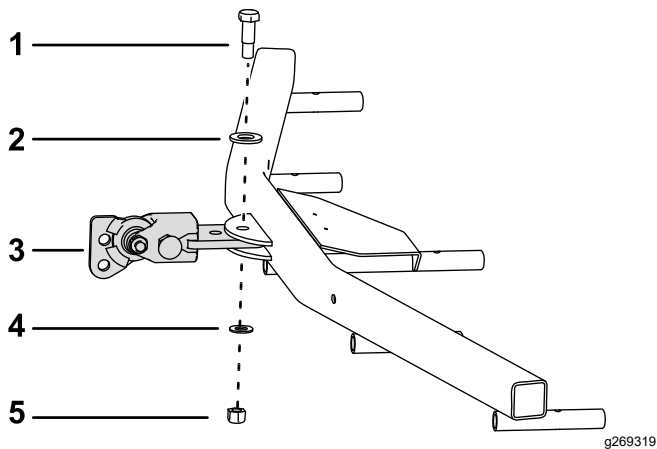
Hình 6

- | | |
|-------------------------------|------------------------------|
| 1. Bu lông (3/8 x 2-1/2 inch) | 4. Xích vận chuyển cào răng |
| 2. Vòng đệm (3/8 x 7/8 inch) | 5. Xích vận chuyển cào lò xo |
| 3. Vòng chêm | 6. Đai ốc (3/8 inch) |

Lưu ý: Bạn có thể sử dụng chốt hãm của cào răng để thực hiện bước này.

Lắp đặt Cào lò xo vào Bộ kéo

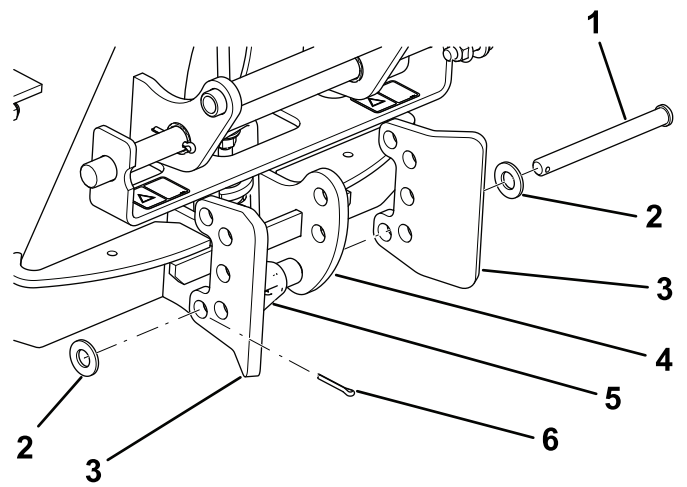
- Lắp đặt móc kéo cân sau đầu bi vào cào lò xo như được minh họa trong [Hình 7](#).



Hình 7

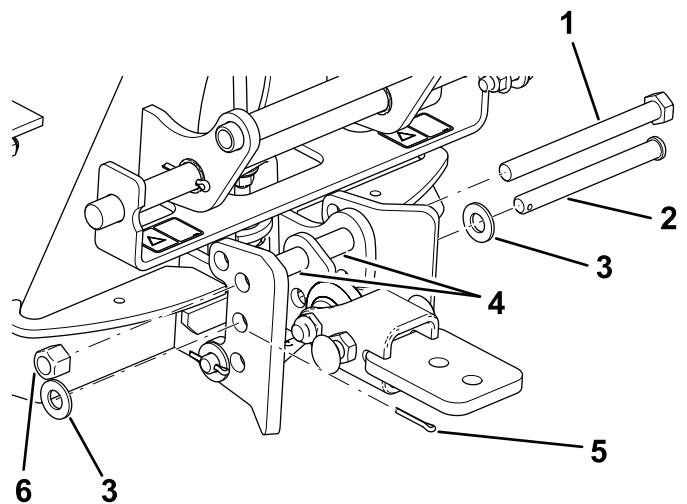
- | | |
|-----------------------------------|----------------------------------|
| 1. Bu lông vai | 4. Vòng đệm (15/32 x 59/64 inch) |
| 2. Vòng đệm (17/32 x 1-1/16 inch) | 5. Đai ốc (7/16 inch) |
| 3. Móc kéo cân sau đầu bi | |

- Nối móc kéo cân sau đầu bi vào đầu nối như được minh họa trong [Hình 8](#) và [Hình 9](#).



Hình 8

- | | |
|-----------------------------------|----------------------|
| 1. Chốt kẹp hình chữ U | 4. Đầu nối bộ gá |
| 2. Vòng đệm (17/32 x 1-1/16 inch) | 5. Cơ chế chốt inch) |
| 3. Tấm chặn giá | 6. Chốt kẹp ghim |



Hình 9

- | | |
|-----------------------------------|----------------------|
| 1. Bu lông (1/2 x 5-1/2 inch) | 4. Vòng chêm |
| 2. Chốt kẹp hình chữ U | 5. Chốt kẹp ghim |
| 3. Vòng đệm (17/32 x 1-1/16 inch) | 6. Đai ốc (1/2 inch) |

- Tháo bộ gá ra khỏi phía sau bộ kéo.
- Lùi bộ kéo đến vị trí phía trước đầu nối bộ gá và hạ đầu nối bộ kéo xuống.
- Hãy đảm bảo rằng cần khóa đã xoay sang trái (vị trí mở khóa) khi nhìn từ phía sau máy.
- Trượt đầu nối bộ gá lên trên đầu nối bộ kéo.

⚠ THẬN TRỌNG

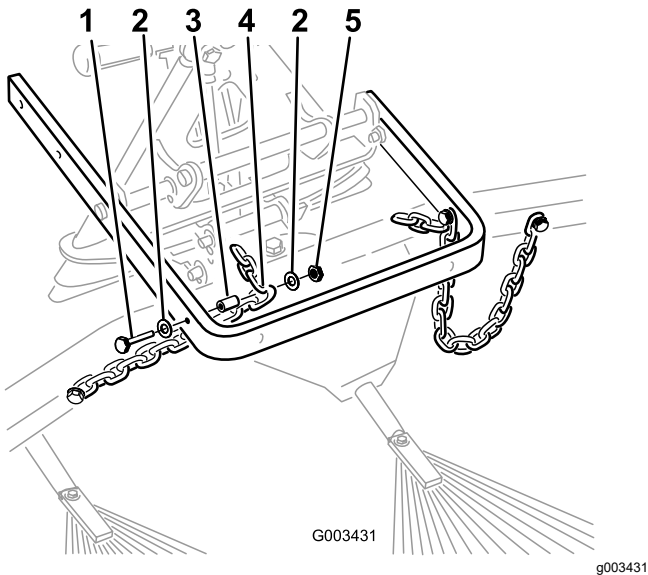
Các ngón tay có thể bị kẹp giữa đầu nối bộ gá và bộ kéo.

Nâng và di chuyển bộ gá bằng tay cầm ở mặt sau của đầu nối bộ gá.

7. Xoay cần khóa sang bên phải để khóa các đầu nối lại với nhau.
8. Siết chặt mắt thứ ba của mỗi xích vào phía bên ngoài của tay đòn nâng (Hình 10) bằng một bu lông (3/8 x 2-1/2 inch), 2 vòng đệm (3/8 x 7/8 inch), một vòng chêm và một đai ốc (3/8 inch).

Lưu ý: Nếu xích đã siết chặt vào móc, hãy nói lại ở độ dài mong muốn.

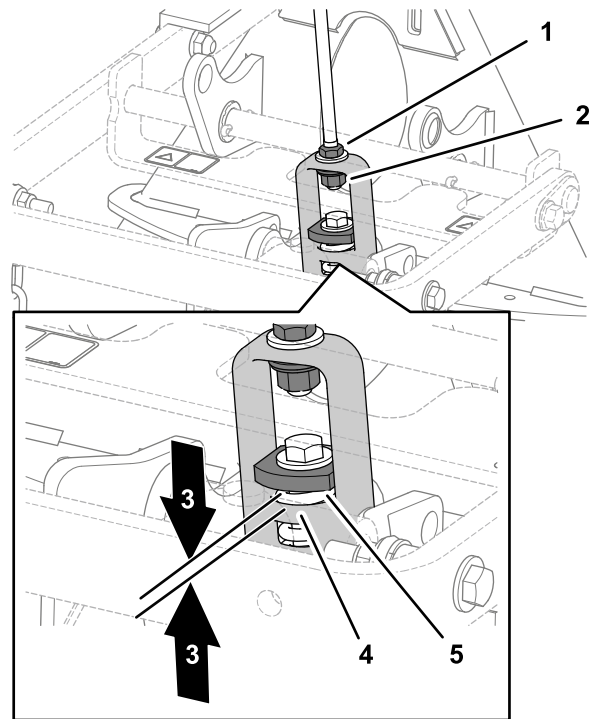
Lưu ý: Xích phải chùng khi cào ở đang ở vị trí hạ xuống (vận hành).



Hình 10

1. Bu lông (3/8 x 2-1/2 inch)
2. Vòng đệm (3/8 x 7/8 inch)
3. Vòng chêm
4. Mắt thứ ba của xích
5. Đai ốc (3/8 inch)

9. Khi cào đã được gắn và cố định trên bộ kéo, hãy đo khoảng cách từ vòng đệm phía trên đến vòng chêm trong cụm liên kết trên đầu nối bộ gá như được minh họa trong Hình 11.

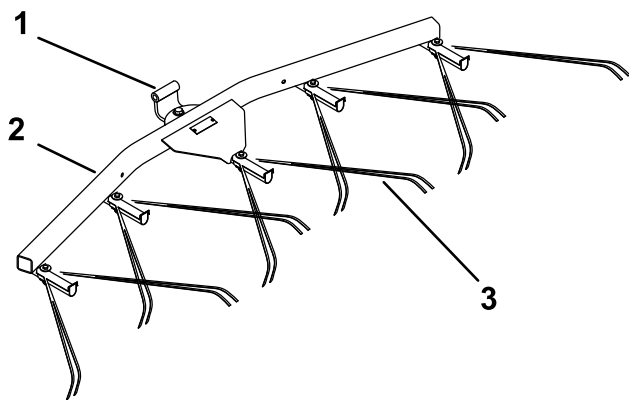


Hình 11

1. Đai ốc hãm
2. Đai ốc điều chỉnh
3. 1,5 đến 2 mm
4. Vai vòng nâng
5. Vòng đệm nặng

10. Nếu khoảng cách không chính xác, hãy nới lỏng đai ốc hãm và siết chặt hoặc nới lỏng đai ốc điều chỉnh trên cụm liên kết nếu cần để thay đổi khoảng cách.

Tổng quan về Sản phẩm



Hình 12

g269320

1. Trụ
2. Giá treo cào lò xo
3. Cào lò xo

Vận hành

Hãy đọc phần này về cách cào trước khi cào hố cát. Cách điều chỉnh bộ gá cào răng được xác định dựa trên nhiều điều kiện. Kết cấu và độ sâu của cát, độ ẩm, cỏ và độ nén có thể khác nhau tùy từng sân, hoặc thậm chí tùy từng hố cát trong cùng một sân. Hãy điều chỉnh cào để có được kết quả tối ưu trong khu vực của bạn.

Thời gian Đào tạo

Thực hành cào trong một hố cát lớn và bằng phẳng trên sân. Thực hành khởi động, dừng, rẽ, nâng và hạ cào; ra vào hố cát; v.v.. Thực hành ở tốc độ động cơ vừa phải và tốc độ trên mặt đất chậm. Thời gian đào tạo này sẽ giúp bạn tự tin vận hành máy.

Lưu ý: Không lùi bộ kéo khi bộ gá đang ở vị trí hạ. Thao tác này có thể làm hư hỏng bộ gá.

Lời khuyên về việc cào

Nếu cát đủ sâu, bạn có thể cào đến sát mép hố cát trong những khu vực bằng phẳng.

Nếu cát bay ra ngoài mặt cỏ, hãy tránh xa mép hố cát ở khoảng cách vừa đủ để tránh làm xáo trộn lớp đất bên dưới.

Không cào quá gần bờ nào quá dốc và ngắn. Cát sẽ chỉ chảy xuống vào đáy hố cát.

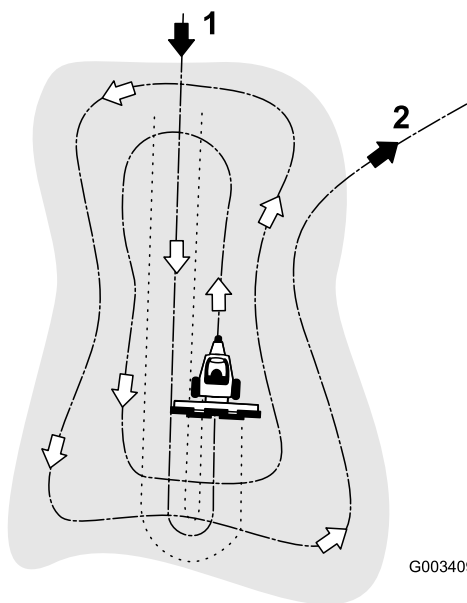
Có thể cần phải sử dụng cào tay để sửa lại đường cào trên các bờ dốc, hố nhỏ, v.v.

Mô hình Cào

Cào hố cát theo mô hình được minh họa trong [Hình 13](#). Mô hình này giúp tránh chồng lấn không cần thiết, giữ cho độ nén ở mức tối thiểu và để lại mô hình gọn gàng, hấp dẫn trên cát.

Tiến thẳng vào hố cát theo chiều dài nơi bờ ít dốc nhất. Lái qua giữa hố đến gần cuối hố, rẽ gấp nhất có thể theo một trong hai hướng và quay lại ngay cạnh đường chạy đầu tiên. Tạo đường xoắn ốc hướng về phía ngoài như được minh họa trong bức vẽ và rời khỏi hố theo góc vuông trong khu vực bằng phẳng.

Chừa lại các bờ dốc, ngắn và các hố nhỏ để sửa lại đường cào bằng cào tay.



Hình 13

G003409

g003409

1. Tiến thẳng vào hố cát theo chiều dài trong khu vực bằng phẳng.
2. Ra khỏi hố cát theo góc vuông trong khu vực bằng phẳng.

Tiến vào và Ra khỏi Hố cát

Khi tiến vào hố cát, không hạ cào xuống cho đến khi cào đã nằm hoàn toàn trên mặt cát. Thao tác này giúp tránh cắt phải mặt cỏ hay kéo cỏ xen hoặc mảnh vụn khác vào trong hố cát. Hạ cào xuống khi máy di chuyển.

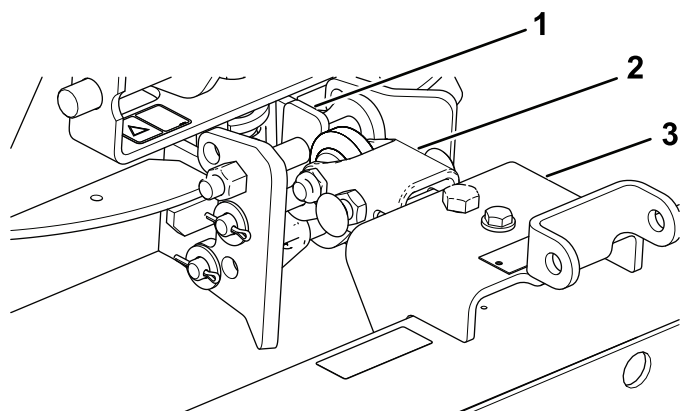
Khi ra khỏi hố cát, bắt đầu nâng cào lên khi bánh xe trước đã rời khỏi hố. Khi máy di chuyển ra ngoài, cào sẽ nâng lên và không làm dây cát ra cỏ.

Bạn sẽ nhanh chóng nắm được thời điểm cần thiết để tiến vào và rời khỏi hố cát đúng cách thông qua kinh nghiệm và luyện tập.

Điều chỉnh Góc độ của Cào

Bạn có thể thay đổi vị trí cào để tăng hoặc giảm độ mạnh của cào trong cát. Gắn thanh kéo và cào như được minh họa trong những hình sau để đạt được độ mạnh mong muốn.

Thiết lập mức tiếp xúc tối thiểu của răng



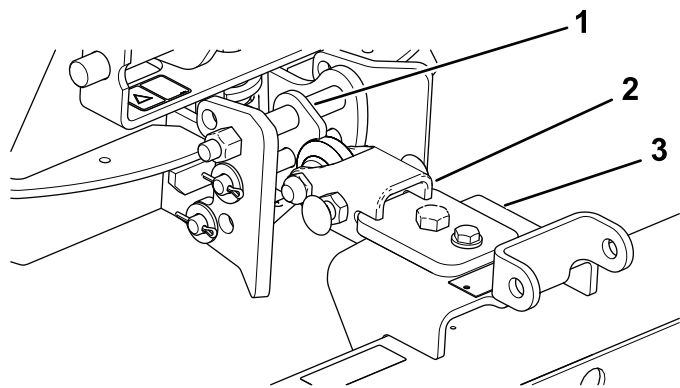
Hình 14

g262217

1. Mặt phẳng xoay lên phía trên
2. Thanh kéo
3. Cào

1. Gắn móc kéo cản sau sao cho mặt phẳng xoay lên phía trên (Hình 14).
2. Lắp ráp thanh kéo vào mặt dưới của cụm giá treo (Hình 14).

Thiết lập mức tiếp xúc tối đa của răng



Hình 15

g262218

1. Mặt có góc xoay lên phía trên
2. Thanh kéo
3. Cào

1. Gắn móc kéo cản sau sao cho mặt có góc xoay lên phía trên (Hình 15).
2. Lắp ráp thanh kéo vào mặt trên của cụm giá treo (Hình 15).

Thiết lập Vị trí Vận chuyển

Hoàn thành quy trình sau để tăng chiều cao của cào khi vận chuyển:

1. Hạ cào và cụm nâng xuống càng thấp càng tốt.
2. Ngắt kết nối xích và tay đòn nâng rồi kết nối lại ở vị trí cao hơn.

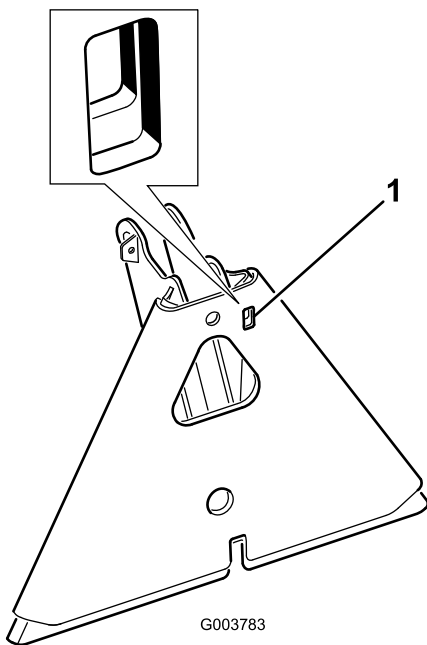
Lưu ý: Để đảm bảo cào có thể vận hành đúng cách, hãy trả xích về vị trí chùng ban đầu trước khi vận hành cào.

Bảo trì

Kiểm tra và Rửa Cào và Bộ kéo

Sau khi cào, hãy rửa máy thật sạch. Vì máy này chủ yếu được sử dụng trên cát và cát có tính mài mòn rất cao nên hãy rửa sạch cát sau mỗi lần sử dụng. Nếu bạn rửa máy thường xuyên (trước khi cát có thể bám lại), hãy dùng ống mềm đã tháo mắt phun để rửa máy bằng dòng nước phun. Dòng nước áp suất cao có thể đẩy cát vào trong khu vực mài mòn và trở thành hợp chất mài mòn.

Lưu ý: Nếu đầu nối bộ gá đang gắn vào đầu nối bộ kéo, hãy chèn xà beng hoặc tua vít vào khe nạy để tháo rời các bộ phận ra (Hình 16).



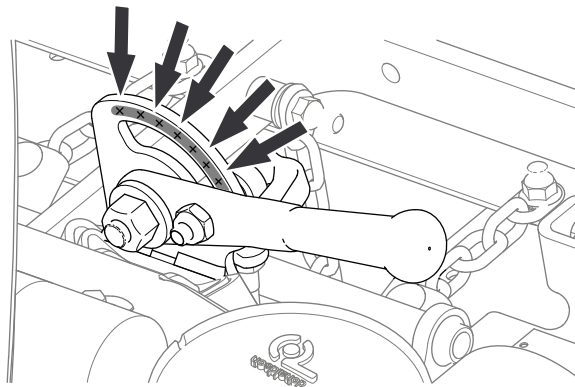
Hình 16

g003783

1. Khe nạy

Bôi mỡ Đầu nối Bộ gá

Nếu cần khoá trên đầu nối bộ gá không thể xoay tự do và dễ dàng, hãy bôi một lớp mỡ nhẹ lên khu vực được minh họa trong Hình 17.



Hình 17

g220788



Count on it.