



**Count on it.**

Form No. 3454-325 Rev A

คู่มือของผู้ปฏิบัติงาน

# รถตัดหญ้าโรตารแบบลากตามหลัง Groundsmaster® 1200 Series

หมายเลขรุ่น 31905—หมายเลขเซเรียล 410400000 และขึ้นไป



ผลิตภัณฑ์มาตรฐานตามคำสั่งยุโรปทั้งหมดที่เกี่ยวข้อง หากต้องการรายละเอียดเพิ่มเติม โปรดเอกสารรับรองมาตรฐาน (DOC) เฉพาะของผลิตภัณฑ์แยกต่างหาก

อุปกรณ์ออกแบบมาตามมาตรฐาน ANSI B71.4-2017

## ⚠ คำเตือน

### แคลฟอเรนย

### คำเตือนขอเสนอ 65

การใช้ผลิตภัณฑ์อาจทำให้เกิดสัมผัสสารเคมีที่แคลฟอเรนยทราบว่าเป็นสาเหตุการเกิดโรคมะเร็ง ความพิการแต่กำเนิด หรืออันตรายต่อระบบสืบพันธุ์

## ขอมลเบองตน

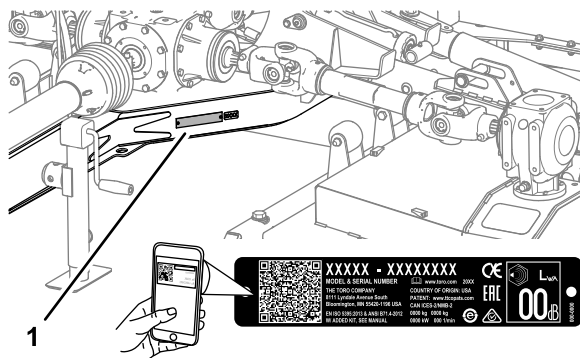
อุปกรณ์ผลตมาเพอฟไภรการมออาชพทอการนำไปใช้งานเซงพานชย โดยออกแบบมาสำหรับการตัดหญ้าในสนามกโดรบการดแลรเกาเป็นอยางดภายในสวน สนามกอฟ สนามกีฬา และพนทเซงพานชย

**สำคัญ:** กรุณาอ่านเอกสารนอยางละเอียดเพอศกษาารควมคมและบารงรกาผลตทอยางเหมาะาม และเพอหลกเลยงการบาดเจบและความเสยหายตอผลตทท คมหนักาใช้งานผลตททอยางถกตองและปลอดภย

โปรดเขาไปทเวบไซต [www.Toro.com](http://www.Toro.com) เพอเดเอกสารควมปลอดภยของผลตททและเอกสารฝกอบรมการใช้งาน ขอมลอปกรณเสริม ควมชวยเลอเพอคนหาทเวบจ่าหนาย หรือลงทะเบยนผลตทท

หากคตต้องการการชอมบารง อะไลเกอของ Toro หรือขอมลเพมเติม โปรดตดตอทเวบทรการทโดรบนอยาทหรือฝายทรการลคคาของ Toro และเตรยมหมายเลขนและหมายเลขเซเรลของผลตททไวไฟพรอม **SU 1** ระเบต่าแห่งของหมายเลขนและหมายเลขเซเรลบนผลตทท จดบนทกหมายเลขในชองวางทกำหนดไ

**สำคัญ:** นอกจากน คมสามารถไซมออสแกนรหัส QR บนสตกเกอร์หมายเลขเซเรลโด (ถาม) เพอเขาถงขอมลการรบประกน อะไล และขอมลผลตททออื่นๆ



SU 1

g249978

1. ต่าแห่งหมายเลขนและหมายเลขเซเรล

หมายเลขน _____
หมายเลขเซเรล _____

คมอบบนไขขอมลเกยวกับอนตรายทอาจเกดชน และระบบขอควมควมปลอดภยทแสดงดวยสญลคชนเตอนอนตราย (SU 2) ชงบบงกอนตรายทอาจสงผลไให้เกดการบาดเจบรายแรงหรือเสยชวตหากคมไม่ปฎบตตามขอควรระวางทแนะนำ



1. สัญลักษณ์เตือนอันตราย

คอมอบบนใช้คำ 2 คำในการเน้นขอมล **สำคัญ** เพื่อให้คนใส่ใจศึกษาขอมลพิเศษเกยวกับกลไกและ **หมายเหตุ** เพอเน้นขอมลทวไปทควรให้ความสนใจเป็นพิเศษ

# เนอหา

ความปลอดภัย .....	5
ความปลอดภัยทวไป.....	5
สตทเคอรความปลอดภัยและคำแนะน้า .....	5
การตงคา .....	8
1 การตตตทเคอรเตือนการเกยวพพ .....	8
2 การตตตทลกดฝ้าครอบฐาน .....	9
3 การปรบต้าแห่งเหลกตอพวงของรถลาก .....	10
4 การปรบเหลกลากจงของเครองตตตทญา.....	10
5 การปรบหวลากเคลวส .....	12
6 การประกอบเพลახบ PTO .....	12
7 การตตตทเชอกลอกฐานเขากบเครองตตตทญา .....	14
ภาพรวมผลตทกท .....	16
ขอมลจ้าเพาะ .....	17
อปรกณตอพวง/อปรกณเสรม .....	17
กอนการปรกบตงงาน .....	18
ความปลอดภัยกอนการใช้งาน .....	18
การควมคุมรถแทรกเตอร์ .....	18
การควมคุมรถลากพวง Outcross .....	18
ความเร็ว PTO .....	19
ระยะเวลาการฝกอบรม.....	19
การตรวจสอบแรงดนมยง .....	19
การตรวจสอบแพงกน PTO และเพลახบ .....	19
การใช้แมแรงเหลกลากจง .....	23
การประกอบเครองตตตทญาเขากบรถลาก.....	25
ระหวางการปรกบตงงาน .....	31
ความปลอดภัยระหวางการใช้งาน .....	31
ความปลอดภัยบนทงลาด .....	32
การลดระดับฐานเครองตตตทญาลงมาจากต้าแห่งชนสง .....	32
การยกฐานเครองตตตทญาขณะตตตทญา.....	33
การยกฐานเครองตตตทญาชนสต้าแห่งชนสง .....	34
การปรบความสงในการตต .....	36
การเลยวทกศอก .....	37
หลงการปรกบตงงาน .....	38
ความปลอดภัยหลงจากการใช้งาน .....	38
ท้าความสะอาดและตรวจสอบ .....	38
จตพกยด .....	39
การชนสงอปรกณ .....	39
การบ้ารงรทษา .....	40
ท้าหนดการบ้ารงรทษากนแนะน้า .....	40
การยกเครองตตตทญา .....	41
การเขากงฐานเครองตตตทญา .....	41
การหลอลน .....	42
การชอมบ้ารงกระปทเคยร.....	48
การตรวจสอบสายพานของเครองตตตทญา.....	53

การเปลี่ยนสายพานเครื่องตัดหญ้า .....	53
การซ่อมบำรุงใบมีด .....	56
การปรับความเอียงของเครื่องตัดหญ้า.....	61
การปรับทลอกฐานเครื่องตัดหญ้าส่วนท้าย.....	64
การจดเกบ .....	66
การจดเกบอปกรณ .....	66

# ความปลอดภัย

## ความปลอดภัยทั่วไป

อุปกรณ์อาจทำให้เกิดการบาดเจ็บแถมและเทา รวมถึงเกิดอันตรายจากวัตถุกระเด็นได้ ดงบนปฏิบัติตามคำแนะนำด้านความปลอดภัยทั้งหมดโดยเสมอเพื่อหลีกเลี่ยงการบาดเจ็บร้ายแรง

- อ่านและทำความเข้าใจเนื้อหาของ *คู่มือใช้* บนก่อนจะสตาร์ทเครื่อง
- โปรดสมารถขณะควบคุมอุปกรณ์ อย่าทำกิจกรรมทำให้เสียสมาธิ มฉะนั้นอาจส่งผลให้เกิดการบาดเจ็บหรือเกิดความเสียหายต่อทรัพย์สินได้
- อย่านำมือหรือเท้าเข้าใกล้ชิ้นส่วนเคลื่อนไหวยของเครื่องจักร
- หากไม่ติดตงแผงกั้นและอุปกรณ์รภัยอื่นๆ ทั้งหมด หรือแผงกั้นและอุปกรณ์รภัยทำงานผิดปกติ กรุณาอย่าใช้เครื่อง
- ห้ามขวางท่อหรือช่องเปิดใดๆ โดยเด็ดขาด
- กบนคนโดยรอบและเด็กๆ ออกจากพื้นที่ทำงาน ห้ามเด็กใช้งานอุปกรณ์โดยเด็ดขาด
- ก่อนออกจากตำแหน่งใช้งาน ให้ปฏิบัติตามดงน
  - จอดอุปกรณ์บนพธราบ
  - สดชดตดพญาลง
  - ปลดระบบขับเคลื่อน
  - ดงเบรคมือ (ถ้ามี)
  - ดบเครื่องยนต์และดงกญแจออก
  - รอให้การเคลื่อนไหวยทั้งหมดหยุดดง

การใช้งานหรอบำรุงรักษาอย่างไม่ถูกต้องอาจส่งผลให้เกิดการบาดเจ็บขบได้ เพื่อลดโอกาสจะเกิดการบาดเจ็บให้ปฏิบัติตามคำแนะนำด้านความปลอดภัยและสังเกตสัญลักษณ์เตือนอันตราย ▲ได้แก่ ข้อควรระวัง คำเตือน หรืออันตราย ซึ่งเป็นคำแนะนำเพื่อความปลอดภัยส่วนบุคคล การไม่ปฏิบัติตามคำแนะนำเหล่านี้ อาจส่งผลให้บาดเจ็บหรือเสียชีวิตได้

## สตกเกอร์ความปลอดภัยและคำแนะนำ



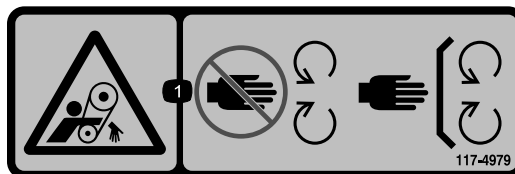
สตกเกอร์และคำแนะนำด้านความปลอดภัยมองเห็นได้ชัดเจน และตดอยใกล้กับบริเวณทมโอกาสเกิดอันตราย เปลี่ยนสตกเกอร์เสียหายหรือหายไป



110-4668

decal110-4668

1. อันตรายจากการเกยพพ, พลา—อยให้ห่างจากชิ้นส่วนเคลื่อนไหวย
2. ความเร็ว PTO และทิศทางการปอนเขา
3. ใช้คลปยดสายโยงเอาไวเมอไม่ใช้งาน ใช้สายโยงช่วยพยงเกยรฟัก เมอถอดอุปกรณ์ออกจากรถแทรกเตอร์



117-4979

decal117-4979

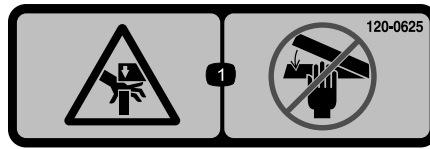
1. อันตรายจากการเกยพพ, สายพพ—อยให้ห่างจากชิ้นส่วนเคลื่อนไหวย ตดตงแผงกั้นและอุปกรณ์รภัยเขา



119-6807

decal119-6807

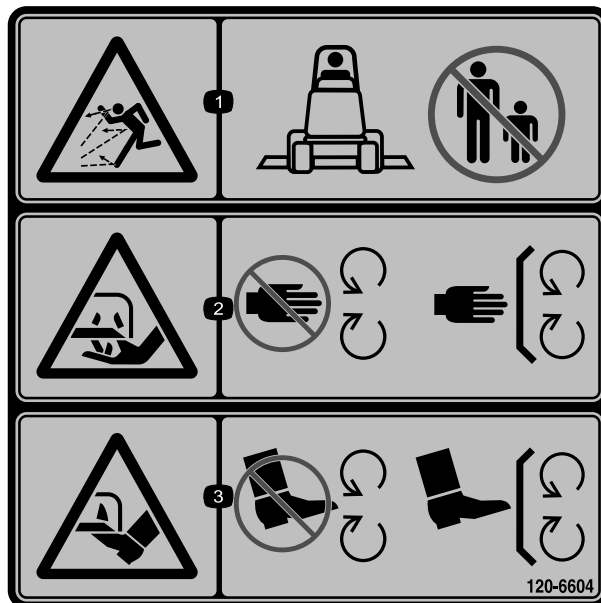
1. คำเตือน—โมบบนไถเหยียบ



120-0625

decal120-0625

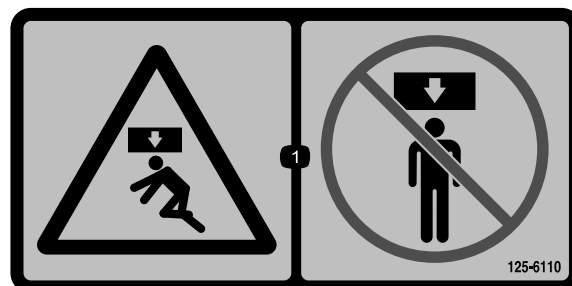
1. จดหนบ, มอ—เกบมอไหหาง



120-6604

decal120-6604

1. อนตรายจากวตถุกระเดน—กนพคนโดยรอบออกหางจากอปกรณ
2. อนตรายจากการกบกด/ตดมอ, ไบมตตตหยงา—อยไหหางจากชนสวนเคลอนไหว ตตตงแพงกนและฟากรอบทงหมดไหเซาก
3. อนตรายจากการกบกด/ตดเตา—อยไหหางจากชนสวนเคลอนไหว ตตตงแพงกนและฟากรอบทงหมดไหเซาก

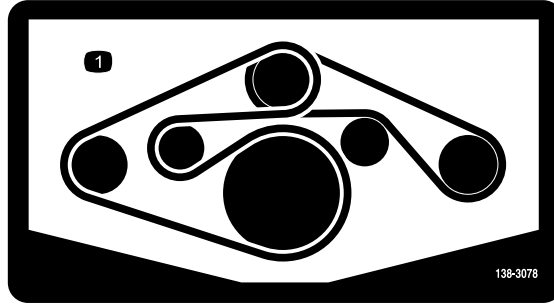


125-6110

decal125-6110

1. อนตรายจากการกบกด—อยายนอยไตสวนใด ๆ ของอปกรณ

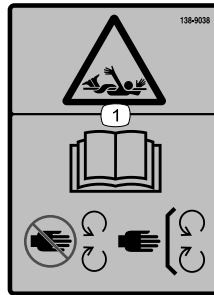
133-8061



138-3078

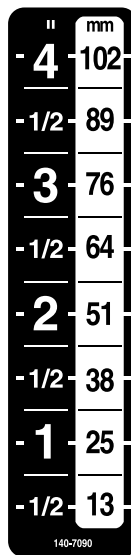
1. การเดินสายพาน

สตักเกอร์เตือนการเกยวพน CE 138-9038



138-9038

1. อันตรายจากการเกยวพน—อ่าน *คัมภีร์* อยุ่ไ้ห่างจากชนสวนเคลอนไ้หว่ ตตตงแพงกนและอปกรณนรยกยเขาก



140-7090

# การตรวจ

## ชิ้นส่วนหลวม

ใช้แผนกด้านล่างเพื่อยืนยันว่าจุดส่งชิ้นส่วนทั้งหมดแล้ว

ขั้นตอน	คำอธิบาย	จำนวน	ใช้
1	สตกเกอร์เตือนการเกยวพ CE	4	ตัดสตกเกอร์เตือนการเกยวพ—เครื่องตัดหญ้า CE
2	ลูกบิด	6	ตัดตงลูกบิดฟ้าครอบฐาน
3	ไมตองไซชนสวน	–	ปรับตำแหน่งเหล็กตองพวงของอปกรณ
4	ไมตองไซชนสวน	–	ปรับเหล็กลากองของเครื่องตัดหญ้า
5	หมดหวลลค ปนตวอร	2 2	ปรับหวลลคโครงขนสง
6	ครงหนงของเพลขบ PTO (ครงหน)	1	การประกอบเพลขบ PTO
7	เชอกลอกรฐน	1	รอยสยเชอกรโยงฐนทเครื่องตัดหญ

## สอและชิ้นส่วนเพิ่มเติม

คำอธิบาย	จำนวน	ใช้
คมอฝไซ	1	อานคมอฝบบนคอนไซงานเครื่องตัดหญโรตารแบบลคตามหลง

# 1

## การตัดสตกเกอร์เตือนการเกยวพ

### เครื่องตัดหญ้า CE

ชิ้นส่วนตองไซสำหรับขั้นตอน:

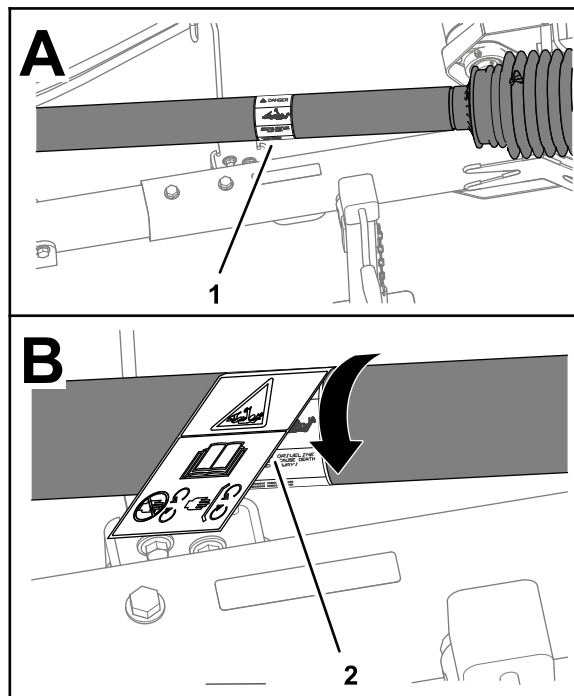
4	สตกเกอร์เตือนการเกยวพ CE
---	--------------------------

## ขั้นตอน

**สำคัญ:** ขั้นตอนจำเป็นสำหรับประเทศในภูมิภาค CE ทั้งหมด และสถานททไมพดภษของภษขเป็นภษลค

1. หมนปลอกรครอบเพลเพื่อเขงสตกเกอร์เตือนการเกยวพทมอยเดม (sJ 3)





รูป 3

g270806

1. สตักเกอร์ตอนการเคียวพทมอยเดม
2. สตักเกอร์ตอนการเคียวพท CE

2. ทำความสะอาดสตักเกอร์ตอนการเคียวพทมอยเดมและบริเวณแผงกบรอบ ๆ สตักเกอร์
3. แคะสตักเกอร์ตอนการเคียวพท CE ออกจากกระดาษรอง
4. ตัดสตักเกอร์ตอนการเคียวพท CE ทบสตักเกอร์ตอนการเคียวพทมอยเดม (รูป 3)
5. ทำซ้ำขั้นตอน 1 ถึง 4 กบปลอกครอบเพลออก 3 อัน

## 2

### การติดตั้งลกดฝากรอบฐาน

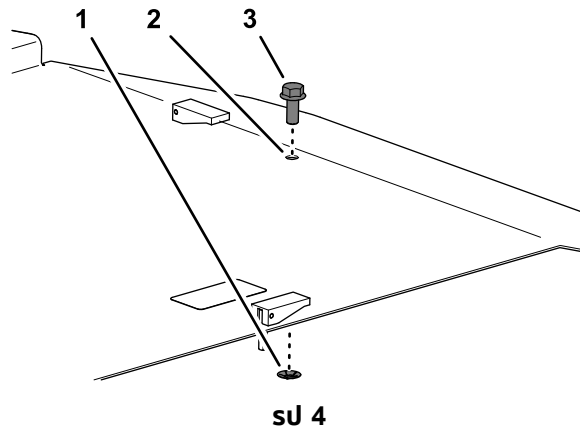
#### เครื่องตัดหยากไมโซ CE

ขงส่วนทตองใชสำหรับขงตอนน:

6	ลกด
---	-----

#### ขงตอน

1. ถอดฝากรอบฐานเครื่องตัดหยาก ไมโปรด การถอดฝากรอบฐาน (หนา 41)
2. ถอดแหวนกตทยดสลกเกลยวเขากบฝากรอบฐานและถอดสลกเกลยวออกจากฝากรอบ (รูป 4)



g264078

1. สล็กเกลียว
2. ฝาครอบฐาน
3. แหวนกด

3. ตัดยางฝาครอบฐานเครื่องตัดหญ้าด้วยสเลด โปรดดู [การตัดยางฝาครอบฐาน \(หน้า 42\)](#)
4. ทำซ้ำขั้นตอน 1 ถึง 3 สำหรับฝาครอบฐานที่เหลือ

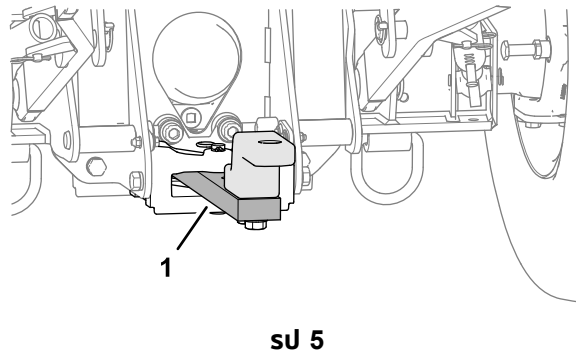
# 3

## การปรับตำแหน่งเหล็กตอพวงของรถลาก

ไม่ต้องใช้ชิ้นส่วน

### ขั้นตอน

ปรับเหล็กตอพวง (SU 5) ของรถลากไปยังตำแหน่งยึด โปรดดู [คอมโพไซของรถลาก](#)



g250235

1. เหล็กตอพวง (ตำแหน่งยึด)

# 4

## การปรับเหล็กฉากของเครื่องตัดหญ้า

ไม่ต้องใช้ชิ้นส่วน

### การประเมินพนักทำงาน

พิจารณาสภาพพนักทำงานดังต่อไปนี้ เพื่อกำหนดตำแหน่งเหล็กฉากของเครื่องตัดหญ้าให้เหมาะสม:

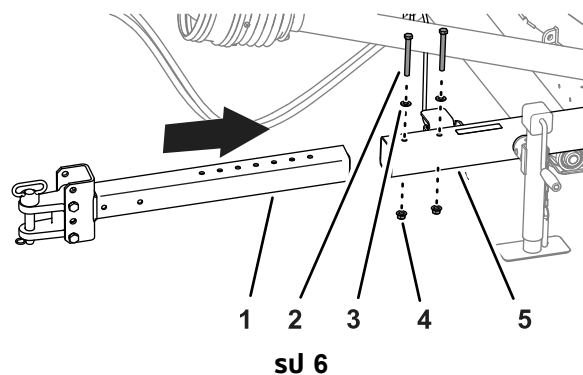
- สนามกมเนและลาดเอียง—ตงคาคเหล็กฉากงให้สนลง
- สนามกมพนทราบเรยบเปนสวณใหญ่—ตงคาคเหล็กฉากงให้ยวขน

**หมายเหตุ:** คณอาจตองลองปรบควมยวเหล็กฉากงให้ยตรงกลาง หกพนททำงานมทงพนทราบและเนนลาดชน

### การปรับความยาวเหล็กฉาก

**หมายเหตุ:** เหล็กฉากงของเครื่องตัดหญ้ามจดลางจ 5 ตำแหน่งกชวยให้คณปรบควมยวได้ 20 ซม. (8 นว)

1. ถอดนอตลอกมมา 2 ถว, สกรหจวม 2 ถวและแหวน 2 วงกยดทอหวลาทเขากบทอรบ (SU 6)



g337425

- |            |           |
|------------|-----------|
| 1. ทอหวลาท | 4. นอตมมา |
| 2. สกรหจวม | 5. ทอรบ   |
| 3. แหวน    |           |

2. ปรบตำแหน่งทอหวลาทในทอรบตามตำแหน่งกคณกำหนดใน [การประเมินพนักทำงาน \(หน้า 11\)](#)
3. ปรบประกอบทอหวลาทเขากบทอรบดวยนอตลอกมมา สกรหจวม และแหวนทถอดออกมมาในชนตอทนท 1
4. ชนนอตและสกรหจวมจนได้แรงบด 91 ถง 113 นวตนมตร (67 ถง 83 ฟตปอนต)

# 5

## การปรับหวลากเคลวส

ขงสวนทตองใชสำหรับขงตอนน:

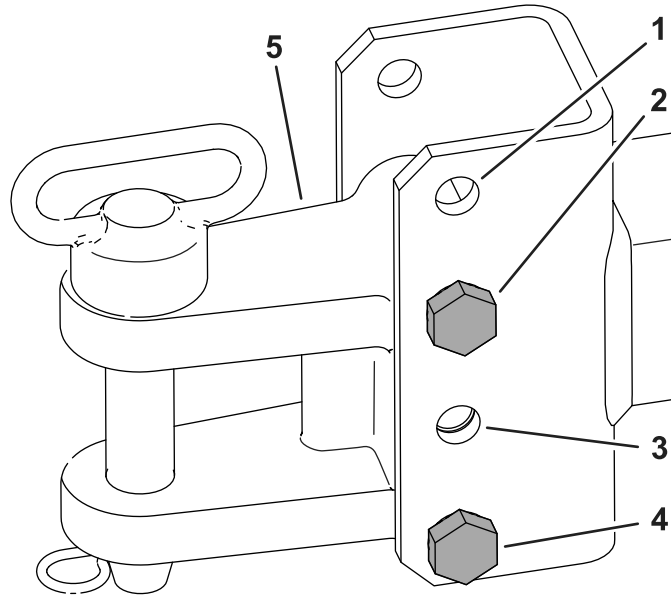
2	หกดหวลาก
2	ปนตวอร

### ขงตอน

**หมายเหตุ:** ตดตอตวแทนจ้หนาย Toro ทโดรบอนญยตเพอขอปรกณเสรมหวลากแบบตะขอตอพวง

1. วดควมสงจกพนถดถนบสนดของหวลากบรกลก
2. ปรบหวลากโครงขงสงขนหรือสงตมคกทวดโดของหวลากอปรกณ ไซรยดทหเมหะสมตมทแสดงในตารงถนลางและใน [sJ 7](#)

ควมสงหวลากรกลก	รยดของโครง
ต้กคว 36 ซม. (14 นว)	ไซร 2 และ 4
สงคว 36 ซม. (14 นว)	ไซร 1 และ 3



sJ 7

g338124

- |        |          |
|--------|----------|
| 1. s 1 | 4. s 4   |
| 2. s 2 | 5. หวลาก |
| 3. s 3 |          |

3. ยดหวลากโครงเขกบหวลากอปรกณดวยหกดหวลากและปนตวอร ปรดต [การตอเครื่องตดหญาเขกบรกลก \(หนา 26\)](#)
4. ถอดหกดทกลมออกจกแมแรงและหมนแมแรงเพอใหอยในต้หนงจถเคบ ตดตงหกดทกลมเพอยดไวในต้หนงจถเคบให้แบบหน

# 6

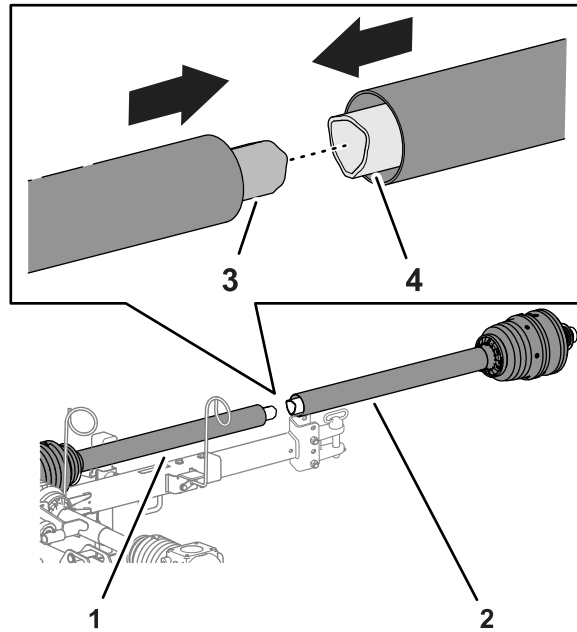
## การประกอบเพลახ PTO

ขั้นตอนที่ใช้สำหรับขั้นตอน:

1	โครงของเพลახ PTO (โครง)
---	-------------------------

### ขั้นตอน

1. จมกอดานในของเพลახ PTO โครงภายในตรงกบอดานนอกของเพลახ PTO โครงหน้า แลวเลอนทอเขาากน (SU 8)  
**สำคัญ:** ปลายของเพลახ PTO ดานในและดานนอกประกอบกันได 1 ทางแทน—อย่าใช้แรงฝนประกอบเขาด้วยกน

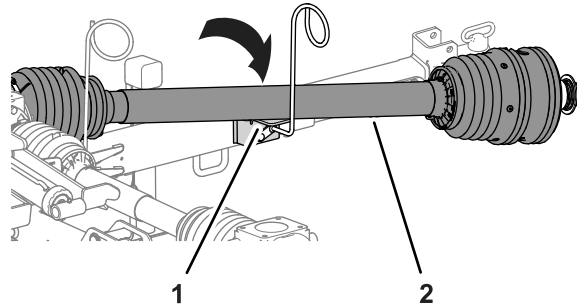


SU 8

g337429

1. เพลახ PTO โครงภายใน
2. เพลახ PTO โครงหน้า
3. กอดานใน
4. กอดานนอก

2. เลอนเพลახ PTO ลงบนทววงเพลახของโครงนำทอออน (SU 9)

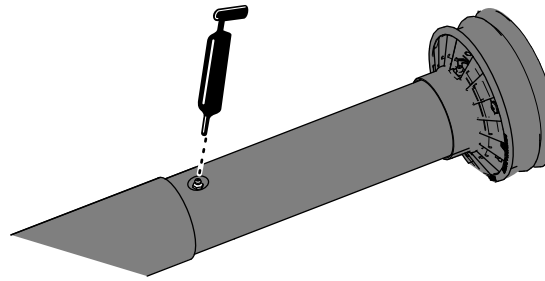


SU 9

g337430

1. ทววงเพลახ (โครงนำทอออน)
2. เพลახ PTO

3. ยดเพลახ PTO อออกมาบางสวนเพอเขาถงรอตจาระบทยใกลกบตรงกลางของปลอกครอบเพลახของบอรตดานใน (SU 10)



sU 10

g264298

4. อดจาระบเขาในรอดจาระบสำหรับขอต่อเพลახบแบบยดหดโดตงทแสดงใน [sU 10](#)

# 7

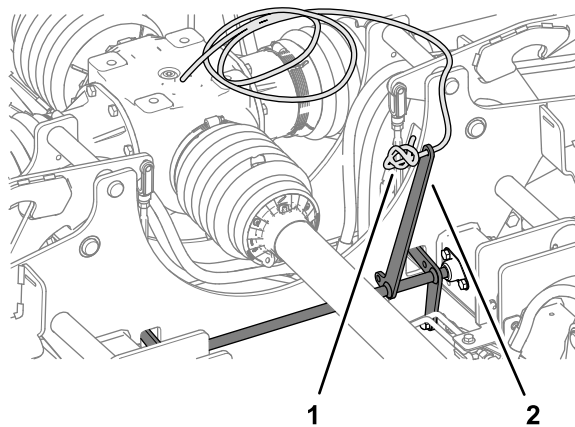
## การตดตงเชอกลอกฐานเขากบเครองตดทหยยา

ชนสวนทตองใชสำหรับชนตอนน:

1	เชอกลอกฐาน
---	------------

### ชนตอน

1. รอยปลายเชอกลอกฐานฟานรในคนลอกและมดเชอกไหแบน ([sU 11](#))



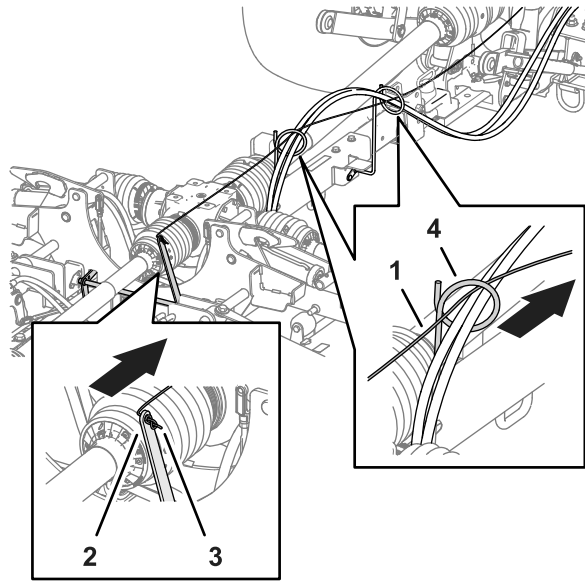
sU 11

g272421

1. เชอกลอกฐาน

2. คนลอก

2. รอยปลายขางทวางอยของเชอกลอกฐานจากคนลอกฟานครงนำทอออน 2 ทว ([sU 12](#))



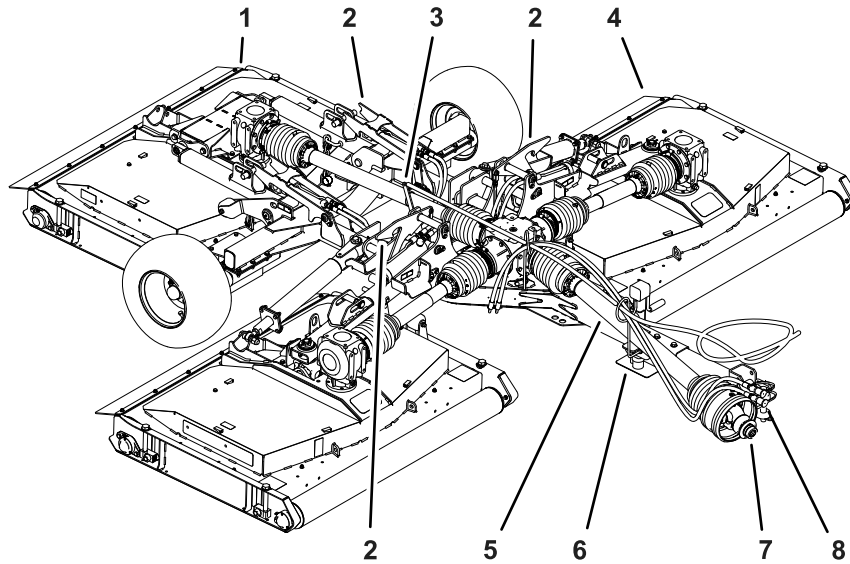
รูป 12

g337426

- 1. เชือกลอกฐาน
- 2. คณลอก

- 3. ปลายทนต์โฆของเชือกลอกฐาน
- 4. โครงนำทออกอน

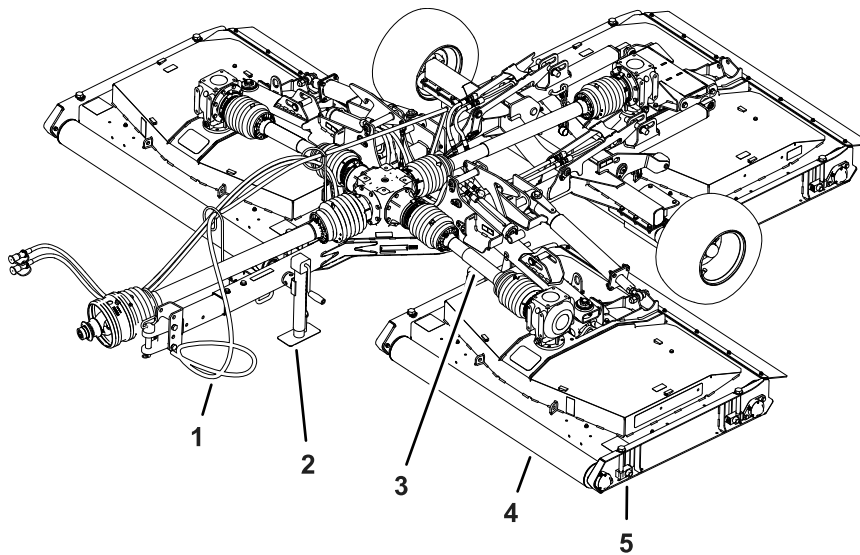
# ภาพรวมผลิตภัณฑ์



**สJ 13**

g337427

- |                               |                               |                                 |
|-------------------------------|-------------------------------|---------------------------------|
| 1. ฐานเครื่องตัดหญ้าส่วนภายใน | 4. ฐานเครื่องตัดหญ้าภายนอก    | 7. ขอตอควบคุมเร็ว (เพลาชับ PTO) |
| 2. ทล็อกฐาน                   | 5. แผงคน (เพลาชับ PTO)        | 8. ทออ่อนไฮดรอลิก               |
| 3. คนลอก                      | 6. โตรงนำทออ่อนและทววงเพลาชับ |                                 |



**สJ 14**

g337428

- |               |                       |                       |
|---------------|-----------------------|-----------------------|
| 1. เซอกลอกฐาน | 3. แผงคน (เพลาชับฐาน) | 5. ทวปรบความสงในการตด |
| 2. แมแรง      | 4. ลกกล               |                       |



# ขอมลจำเพาะ

หมายเหตุ: ขอมลจำเพาะและการออกแบบอาจมีการเปลี่ยนแปลงโดยไมตองแจ้งใ้ทราบ

## ขอมลจำเพาะของรถลาก

อัตรากำลังเอาต์พุตของ PTO ขนตำ	26 กิโลวัตต์ (35 แรงม้า)
ความเร็ว PTO ที่แนะนำ	540 รอบต่อนาที
การหมุน PTO	ตามเข็มนาฬิกา (มองจากหลังรถลาก)
แกนหมุน PTO	เส้นผ่านศูนย์กลาง 34.8 มม. (1 $\frac{3}{8}$ นิ้ว), 6 ร่อง
แรงดันไฮดรอลิกขนตำ	13,790 กิโลปาสกาล (2,000 ปอนด์ต่อตร.นิ้ว)
ระบบลาก	เหล็กต่อพวงและหมัด—เส้นผ่านศูนย์กลาง 25 มม. (1 นิ้ว)
	หวลากเคลวส (ตัดต่อตัวแทนจำหน่าย Toro ที่โตรอนตอเพื่อขออุปกรณ์เสริมหวลากแบบตะขอต่อพวง)

## ขอมลจำเพาะเครื่องตัดหญ้า

น้ำหนัก		1,354 กก. (2,984 ปอนด์)
น้ำหนักควยด		313 กก. (691 ปอนด์)
กว้าง	ตำแหน่งการตัดหญ้า	381 ซม. (150 นิ้ว)
	ตำแหน่งขนสง—ความสูงในการตัด 13 มม. ( $\frac{1}{2}$ นิ้ว)	218 ซม. (86 นิ้ว)
สง	ตำแหน่งการตัดหญ้า	78 ซม. (31 นิ้ว)
	ตำแหน่งการวางอุปกรณ์สำหรับกรรขนสง	193 ซม. (76 นิ้ว)
ยาว	ยดหวลากจนสด	371 ซม. (146 นิ้ว)
ความกว้างในการตัด		365 ซม. (144 นิ้ว)
ความสูงในการตัด		13 ถึง 102 มม. ( $\frac{1}{2}$ ถึง 4.0 นิ้ว)
ขีดความสามารถในการตัด	9.7 กม./ชม. (6 ไมล์ต่อชั่วโมง)	3.5 เฮกตาร์ / ชม. (8.7 เอเคอร์ / ชม.)
ความเร็วขนสงสงสด		30 กม. ต่อชั่วโมง (19 ไมล์ต่อชั่วโมง)

## อุปกรณ์ต่อพวง/อุปกรณ์เสริม

เราดจำหน่ายอุปกรณ์ต่อพวงและอุปกรณ์เสริม Toro สรองมากมายสำหรับใช้กับเครื่องตัดหญารุ่นเพื่อเสริมประสิทธิภาพและขยายความสามารถของเครื่องตัดหญ้า โปรดติดต่อตัวแทนบริการหรือตัวแทนจำหน่ายที่โตรอนตอ หรือเขาไป [www.Toro.com](http://www.Toro.com) เพื่อดรายการอุปกรณ์ต่อพวงและอุปกรณ์เสริมที่สรองทั้งหมด

เพื่อสมรรถนะสงสดและความปลอดภัยในการใช้งานอย่างตองเอง โปรดใช้เฉพาะอะไหล่ทดแทนและอุปกรณ์เสริมของแ้จาก Toro อะไหล่ทดแทนและอุปกรณ์เสริมที่ผลตโดยผลตรายอนอาจเป็นอนตรายและการใช้งานดงกลาวอาจทำให้การรประคนผลตกลทเป็นโมฆะ

# การปฏิบัติงาน

## ก่อนการปฏิบัติงาน

### ความปลอดภัยก่อนการใช้งาน

#### ความปลอดภัยทั่วไป

- ห้ามเด็กหรือผู้ใหญ่ที่ไม่ได้รับการฝึกฝนใช้หรือบำรุงรักษาอุปกรณ์โดยเด็ดขาด กฎหมายท้องถิ่นอาจจำกัดอายุของสมาชิกของเป็นพรบผดชอบในการจัดการฝึกอบรมให้บุคคลควมและช่างซ่อมบำรุง
- เก็บมือให้ห่างจากบริเวณหมุนของขดตอขณะจัดการเพลลาบ PTO
- อยาเหยียบบน เหนอ หรือใต้ PTO หรือเพลลาบ
- ทำความคณเคยกบการใช้งานอปกรณอย่างปลอดภัย ระบบควมคณของพบบ และปายความปลอดภัย
- เรยณรอรหยดและดบเครองยณตอยางรวดเร็ว
- ห้ามใชอะแดปเตอรรองหรือสวณขยยรอง PTO
- ใชรถลากบเครองตตหญาทมควมเรว PTO สงสด 540 รอบตอนาท (9 รอบตอวนาท) เทานน
- ตวรจสอหไแ่นจวาทแงกนและเครองปองกนทงทมตตตงไวอยางถกตองและมสภพดเปลยณแงกนและเครองปองกนทหายไป ชำรด หรือสทหรือกอนการใช้งานอปกรณ
- ตวรจสอหไแ่นจวาทเพลลาบ PTO ไมสมสทกบเหลกตอพวง
- กอนตตหญา ตวรจสอบอปกรณหไแ่นจวาทไมมด สทกลยวดไมมด และชนสวณชดตตอยในสภพดและทำางนไตตามปกต เปลยณไมมดหรือสทกสทหรือชำรดทงชดเพอรทษาควมสมดลเอาไว
- ตวรจสอพนทบรเวณทตองการใชอปกรณและจกเกบวตถตางๆ ทอาจระเดนออกหไหมด
- ตวรจสอหไแ่นจวาทรถลากเหมาะสมสำหรบใช้งานกบเครองตตหญาททกขณานน โดยการตวรจสอทพจทหาหรือผลตรรถลาก

#### การควบคุมรถแทรกเตอร์

ทำความคณเคยกบการใช้งานสวณควมคณของรถจดลากกอนทคณจะใช้งานเครองตตหญา

- การเขาเกยร PTO
- ควมเรวเครองยณต/PTO
- การควมคณอปกรณตอพวงทาย (ยท/ลระดบ)
- การควมคณวาลวเสรม
- คลตช
- คนเรง
- คนเกยร
- เบรคมอ

**สำคญ:** ไปรดตค้ำแน่นำในการใช้งานใน *คมอฝไซ*ของรถจดลาก

#### การควบคุมรถลากพวง Outcross

ไปรดตคมอฝไซของรถลากพวง Outcross สำหรบขอมลเกยวกบการควมคณและการใช้งานรวมทงขอมลเพมเตมเกยวกบการเตรยมอปกรณเพอใช้งานกบอปกรณตอพวงน

# ความเร็ว PTO

เครื่องตัดหญ้าออกแบบมาให้ทำงานกับความเร็ว PTO สูงสุด 540 รอบต่อนาที รถลากส่วนใหญ่ระบุ PTO 540 รอบต่อนาทีบนมาตรฐานความเร็ว

## ระยะเวลาการฟกอบรม

ก่อนการใช้งานเครื่องตัดหญ้า หาคพทเปิดโล่งและฟกข้อมการใช้งานอุปกรณ์ ควบคุมรถลากด้วยเกียร์และความเร็ว PTO ที่แนะนำ และทำความเข้าใจกับลักษณะการขับของรถลากและเครื่องตัดหญ้าให้ดี ฟกการยกและลดระดับฐานเครื่องตัดหญ้า การหยุดและการเริ่มการขับ PTO รวมถึงการควบคุมทิศทางอุปกรณ์ให้ตรงกะเส้นทางพามา การฟกฝนจะช่วยเพิ่มความมั่นใจในการใช้งานเครื่องตัดหญ้า และรับรองการใช้เทคนิคการตัดหญ้าที่เหมาะสม

### ⚠ ขอบระวัง

อุปกรณ์ตอพวงที่ทำงานอยอาจก่อให้เกิดการบาดเจ็บได้

เพื่อหลีกเลี่ยงการบาดเจ็บ อยาลงออกจากที่นั่งคนขับโดยไม่ปลดการขับ PTO, ดงเบรกมือ ดบเครื่องยนต์ และดงกัญแจออกก่อน ตรวจสอบให้แน่ใจว่า อุปกรณ์รยกทั้งหมดตตงเขากแนนหนากอนกลับไปใช้งาน

## การตรวจสอบแรงดันลมยาง

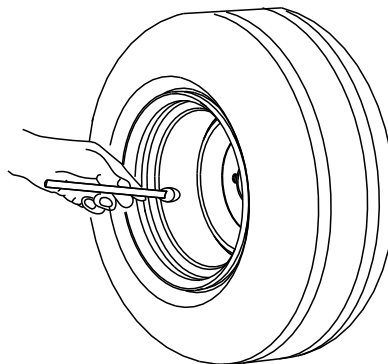
ระยะการซ่อมบำรุง: ก่อนการใช้งานแต่ละครั้งหรือทุกวน

### ⚠ อันตราย

แรงดันลมยางต่ำจะทำให้ความมั่นคงของเครื่องตัดหญ้าลดลงขณะขับสูง ซึ่งอุปกรณ์อาจพลิกคว่ำ ส่งผลให้เกิดการบาดเจ็บหรือเสียชีวิตได้

อยาใช้งานเครื่องตัดหญ้าเมอลอแบน

1. ตรวจสอบแรงดันลมยางทุกวน  
แรงดันลมยางควรวัดได้ 207 กิโลปาสกาล (30 ปอนด์ต่อตารางนิ้ว)



G001055

รูป 15

g001055

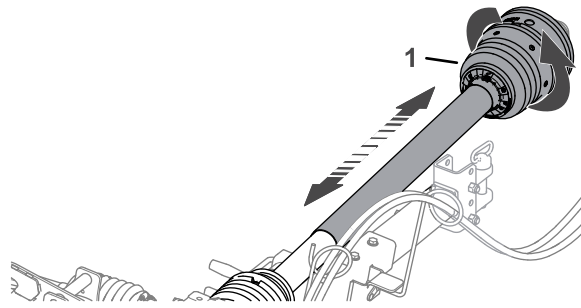
2. หากแรงดันลมยางไม่ใช่ 30 ปอนด์ต่อตร.นิ้ว ให้เพิ่มลมหรือปล่อยลมออกจากล้อ

## การตรวจสอบแพนกัน PTO และเพลาชบ

ระยะการซ่อมบำรุง: ก่อนการใช้งานแต่ละครั้งหรือทุกวน

1. ถามตตงเขากบรถลาก ให้ถอดเพลาชบออก
2. หมนปลอกครอบเพลา PTO ส่วนครงหนากอนครบรอบรูป 16

หมายเหตุ: ทำความสะอาดหรือเปลี่ยนปลอกครอบเพลา หากหมนแล้วฝด



**su 16**

g337431

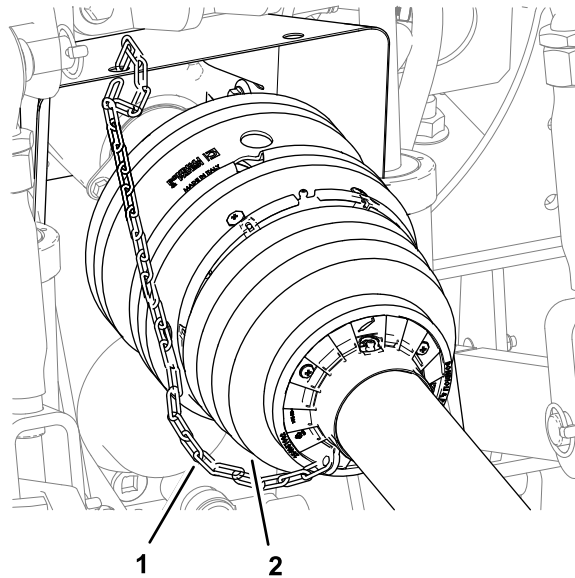
1. ปลอกครอบเพลา PTO (ครงหนา)

3. ขยับปลอกครอบเพลา PTO ครงหนาเขาและออก เพอไห้แนใจวาปลอกยึดและหดโตอยางอิสระ (su 16)

**หมายเหตุ:** ทำความสะอาดหรือเปลี่ยนปลอกครอบเพลา หากยึดและหดแลวฝด

4. ถากถอดออกจากรถลาก ไทตตงเพลขาบ โปรด [การต่อเพลขาบเขากบ PTO \(หนา 27\)](#)

5. ตรวจสอบไห้แนใจวามโซหนวงเหนยวตตงอยระหว่างปลอกครอบเพลา PTO ตามหนากบสวนทอยกบทบนรถลาก (su 17)



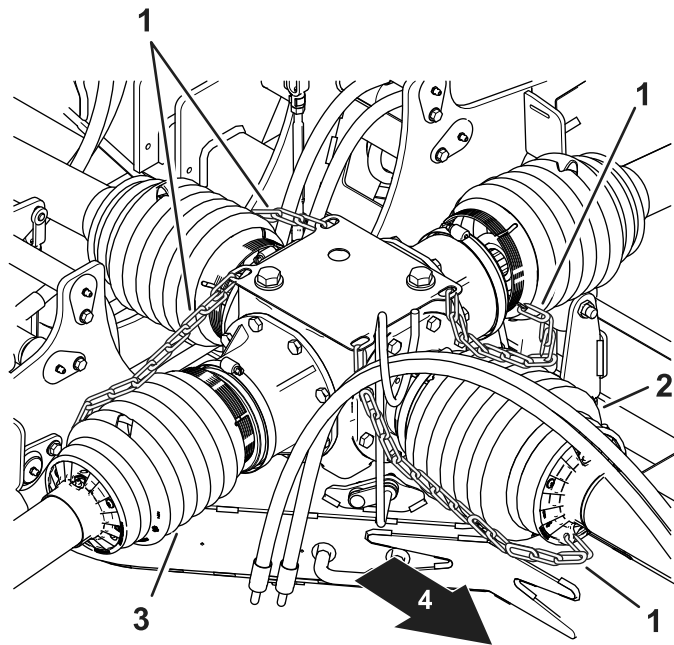
**su 17**

g264215

1. ปลอกครอบเพลา PTO (ครงหนา)

2. โซหนวงเหนยว

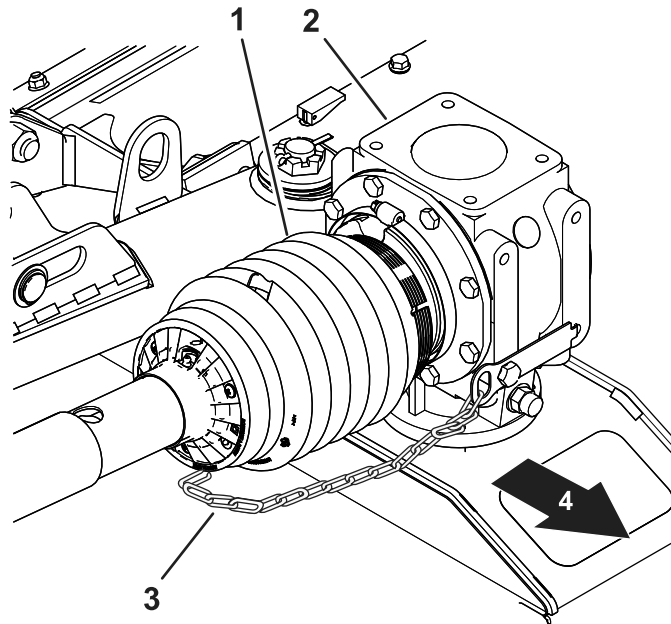
6. ตรวจสอบวาโซหนวงเหนยวสำหรับปลอกครอบเพลขาบเชื่อมตออยกบกระปุกเกียรตรงกลาง และกระปุกเกียรบนฐานเครื่องตตทญาแต่ละอน (su 18, su 19, su 20 และ su 21)



g311063

**su 18**  
 กระจุกเกียรตรงกลาง

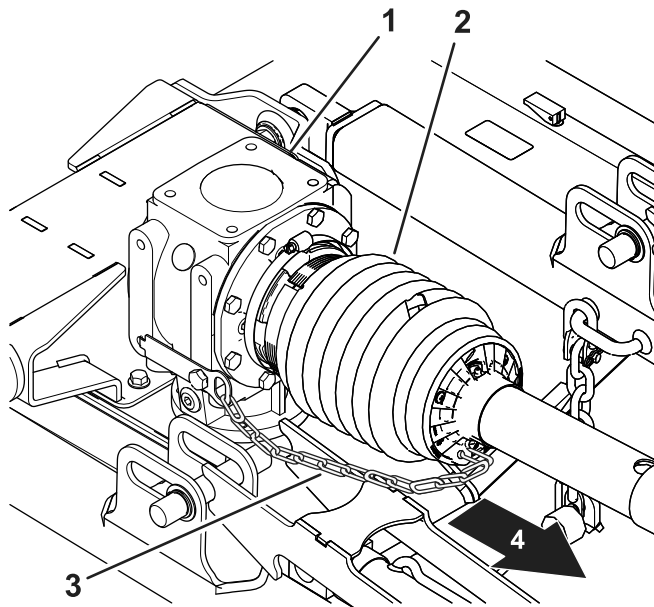
- |                     |                   |
|---------------------|-------------------|
| 1. โชคนวงเหนยว      | 3. ปลอกครอบเพลახบ |
| 2. ปลอกครอบเพลา PTO | 4. ตานหนออปรณ     |



g311061

**su 19**  
 ปลอกครอบเพลახบของฐานตานชาย

- |                      |                |
|----------------------|----------------|
| 1. ปลอกครอบเพลახบ    | 3. โชคนวงเหนยว |
| 2. กระจุกเกียรตานชาย | 4. ตานหนออปรณ  |

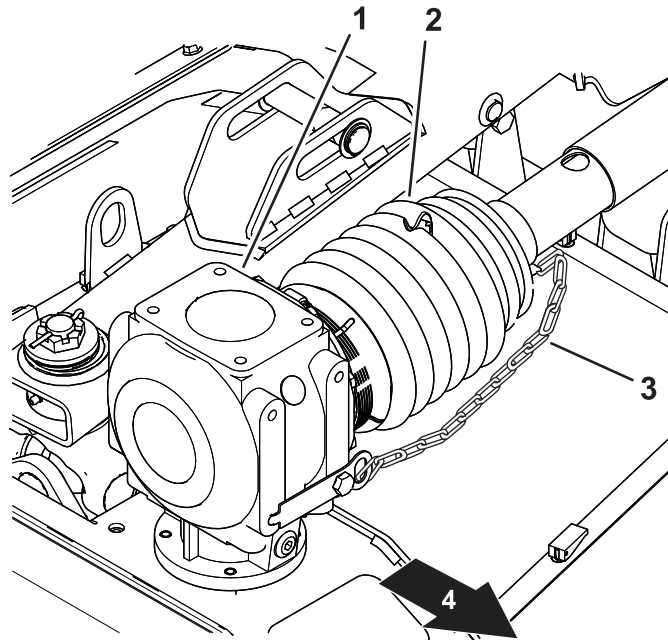


g311060

**sU 20**

**ปลอกครอบเพลาลับของฐานตรงกลาง**

- |                                 |                 |
|---------------------------------|-----------------|
| 1. กระจุกเกียรของฐานตรงกลาง     | 3. โซนวงแหวน    |
| 2. ปลอกครอบเพลาลับ (ฐานตรงกลาง) | 4. ตานหน่อปลกรณ |



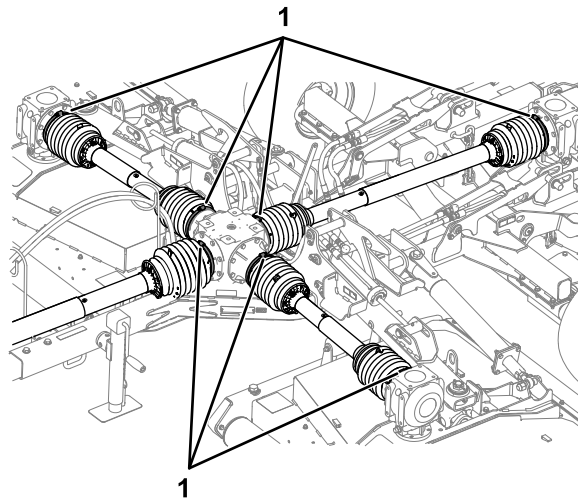
g311062

**sU 21**

**ปลอกครอบเพลาลับของฐานด้านขวา**

- |                      |                 |
|----------------------|-----------------|
| 1. กระจุกเกียรของฐาน | 3. โซนวงแหวน    |
| 2. ปลอกครอบเพลาลับ   | 4. ตานหน่อปลกรณ |

7. ตรวจสอบขอรตทอออน 7 ทววยดปลอกครอบเพลาลับเขากบกระจุกเกียรตรงกลางและของฐานอยางแนบหนา (sU 22)



sU 22

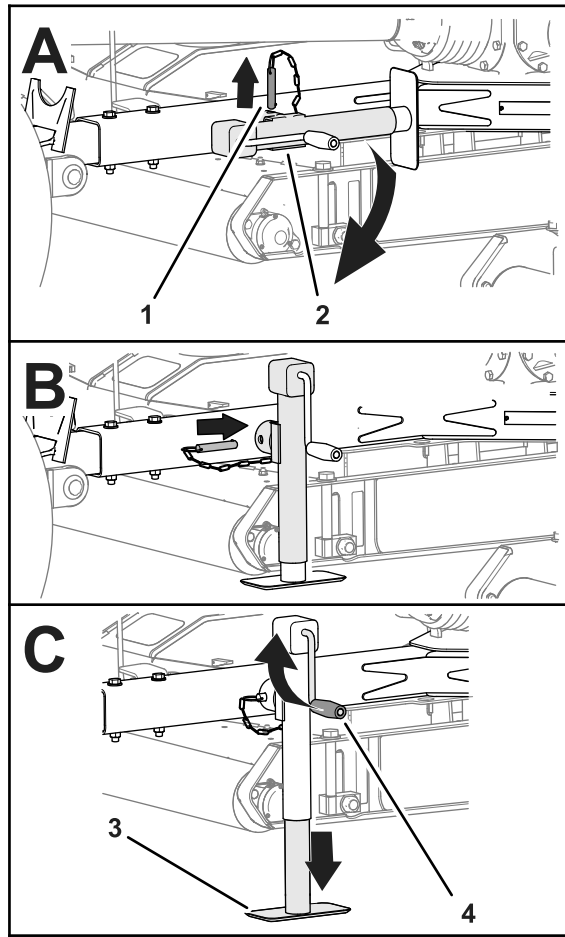
g264297

1. ซอรถอออ

## การใช้แม่แรงเหลกฉากง

### การรองรถเครื่องตัดหญ้าด้วยแม่แรง

1. จอดรถบนพื้นราบ ดันคนเปลี่ยนเกียร์ไปยังตำแหน่ง เกียร์ว่าง
2. ดึงเบรกมือ ดับเครื่องยนต์ ดึงกุญแจออก และรอให้ชิ้นส่วนเคลื่อนไหวทั้งหมดหยุดนิ่ง
3. ถอดหมุดและหมอนแม่แรงฉากงในแนวตง (sU 23)

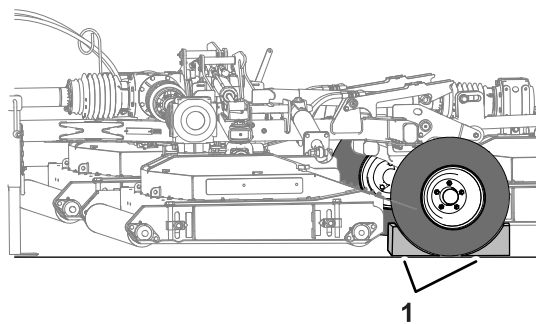


**sJ 23**

g337432

- |                 |                 |
|-----------------|-----------------|
| 1. สลัก         | 3. แขนรองรับแรง |
| 2. แม่แรงลากจูง | 4. มอจับแม่แรง  |

4. จัดตำแหน่งในเหล็กลากจูงให้ตรงครบในแม่แรง (sJ 23)
5. สอดหมุดผ่านในเหล็กลากจูงและแม่แรง (sJ 23)
6. หมนมอจับแม่แรงจนกว่าแม่แรงจะรองรับน้ำหนักของเครื่องตัดหญ้าอย่างเต็มที่
7. ขดลวดสองของเครื่องตัดหญ้า (sJ 24)



**sJ 24**

g337433

1. แขนขดลวด

8. ถอดท่อไอเสียรอกและเพลาคบ PTO ออกจากรถลาก
9. ถอดหวลจากเหล็กลากจูง
10. ขบรถลากเป็นทางตรงออกจากเครื่องตัดหญ้า



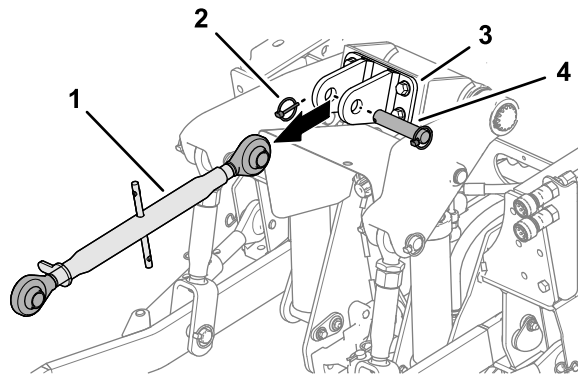
## การจอดเบมแมแรง

1. ตรวจสอบให้แน่ใจว่าเครื่องตัดหญ้าต่อเข้ากับรถลากอย่างแน่นหนา
2. หมนมือจอบแมแรงจนยกแผ่นรองแมแรงจนสุด โปรดดู [sJ 23](#) ใน [การรองรับเครื่องตัดหญ้าด้วยแมแรง \(หน้า 23\)](#)
3. ถอดหมุดและหมนแมแรงลากจูงในแนวนอน
4. จัดตำแหน่งในเหล็กลากจูงให้ตรงกับในแมแรง
5. สอดหมุดผ่านในเหล็กลากจูงและแมแรง

## การประกอบเครื่องตัดหญ้าเข้ากับรถลาก

### การจอดเตรียมรถลากและเครื่องตัดหญ้า

1. ตรวจสอบให้แน่ใจว่า เครื่องตัดหญ้าถูกรับด้วยแมแรงลากจูง โปรดดู [การใช้แมแรงเหล็กลากจูง \(หน้า 23\)](#)
2. ลดระดับหวาลาก 3 จุด โปรดดู [คมออฟไซของรถลาก](#)
3. ถ้ามตัดตงอย ใหญ่ถอดหมุดสลัก หมุดเคลวส และกานโยง 3 จุดส่วนบนจากโครงยกกานโยงส่วนบน ([sJ 25](#))

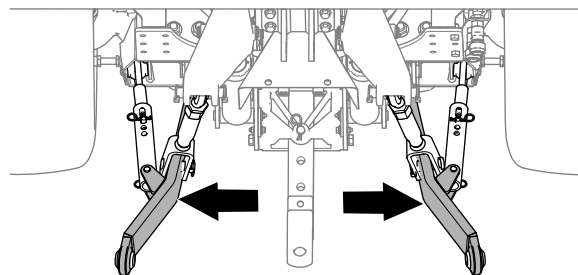


sJ 25

g250419

- |                       |                       |
|-----------------------|-----------------------|
| 1. กานโยง 3 จุดส่วนบน | 3. โครงยกกานโยงส่วนบน |
| 2. หมุดสลัก           | 4. หมุดเคลวส          |

4. ปรับแขนยกโคลง ([sJ 26](#)) ออกไปจนสุด โปรดดู [คมออฟไซของรถลาก](#)



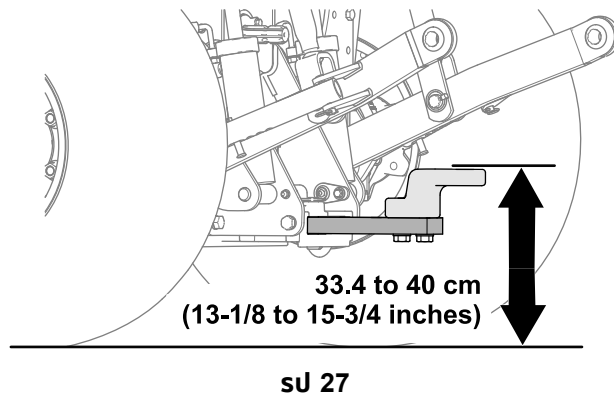
sJ 26

g264148

5. หากเครื่องตัดหญ้าของคุณมีเหล็กลากจูงแบบหมุด ใหญ่ถอดปนวอาร์และหมุดหวาลากออกจากเหล็กลากจูง
6. หากรถลากใช้หวาลากแบบตะขอตอพวง ใหญ่เปิดหวาลาก

### การเลือกเหล็กตอพวงสำหรับเครื่องตัดหญ้า

- เส้นผ่านศูนย์กลางของหมุดหวาลาก: 31.75 มม. (1¼ นิ้ว)
- ความสูงในการทำงาน: 33.4 ถึง 40 ซม. (13⅞ ถึง 15¾ นิ้ว) โปรดดู [sJ 27](#)

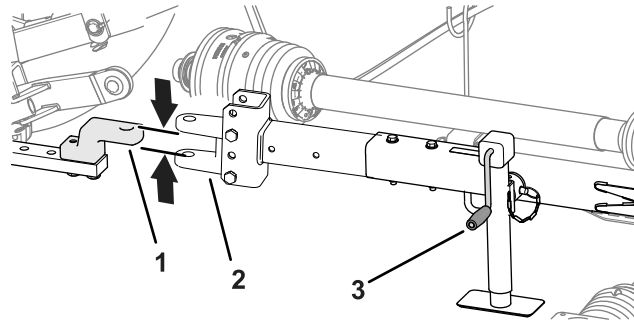


g250512

- ตรวจสอบให้แน่ใจว่าเหล็กต่อพวงโมโรบควนเพลอาบ PTO

## การต่อเครื่องตัดหญ้าเขากบรกลาก

1. ใช้มอจบแมแรงยกหรือลดระดับแมแรงลากจูง และจัดตำแหน่งเหล็กลากจูงให้ตรงกับเหล็กต่อพวงหรือหวาลากแบบตะขอต่อพวง (sJ 28)



sJ 28

เหล็กลากจูงแบบหมัดกแสดง

g337423

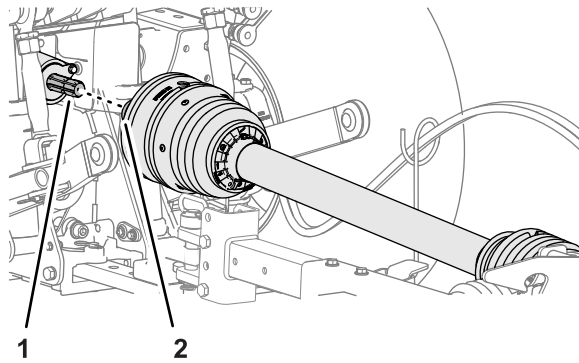
1. เหล็กต่อพวง
2. เหล็กลากจูง
3. มอจบแมแรง

2. ยกหรือลดหวาลาก 3 จุดจนสุด โปรดดู *คู่มือผู้ใช้* ของรกลาก

**หมายเหตุ:** ลอกหวาลาก 3 จุด หากตัดตงอ

3. จัดตำแหน่งเหล็กต่อพวงหรือหวาลากแบบตะขอต่อพวงของรกลากให้ตรงกับเหล็กลากจูงของเครื่องตัดหญ้า (sJ 28)
4. ดนคนเปลี่ยนเกียร์ไปที่ตำแหน่ง เกียร์ว่าง ดงเบรกมอ ดบเครื่องยนต์ และรอให้ชิ้นส่วนเคลอนไหวกงหมดหยุดดง
5. ยดเหล็กลากจูงดงน:
  - หากเครื่องตัดหญ้าใช้เหล็กลากจูงแบบหมัด ใสอดหมดหวาลากพานในเหล็กลากจูงและเหล็กต่อพวง และยดหมดดวยปนตวออร (sJ 29)



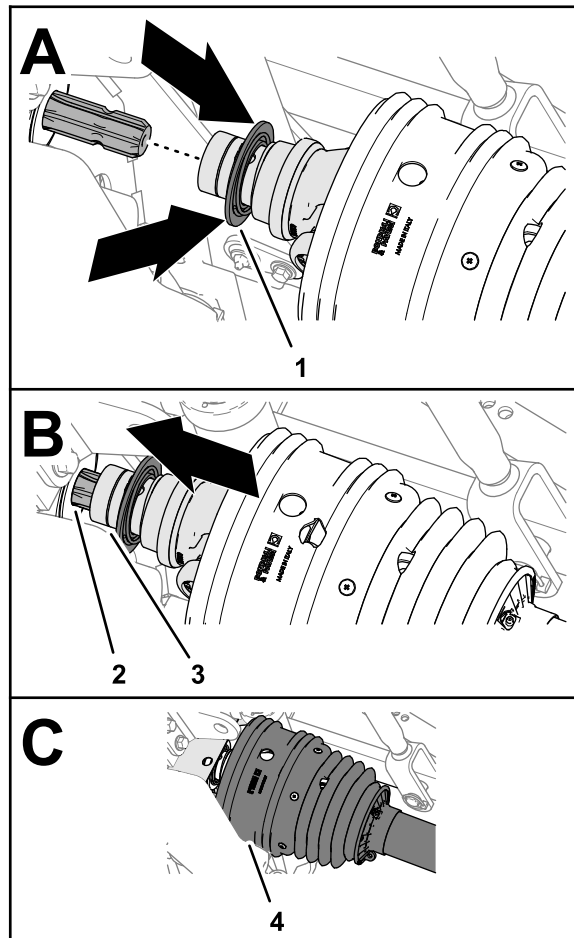


**สJ 30**

g337434

1. เพลาเอาตพต PTO (อปรณ)
2. ขอตอสมเรว (เพลาชบ PTO)

2. ตงปลอกลอกของขอตอสมเรวไปขางหลง (สJ 31)



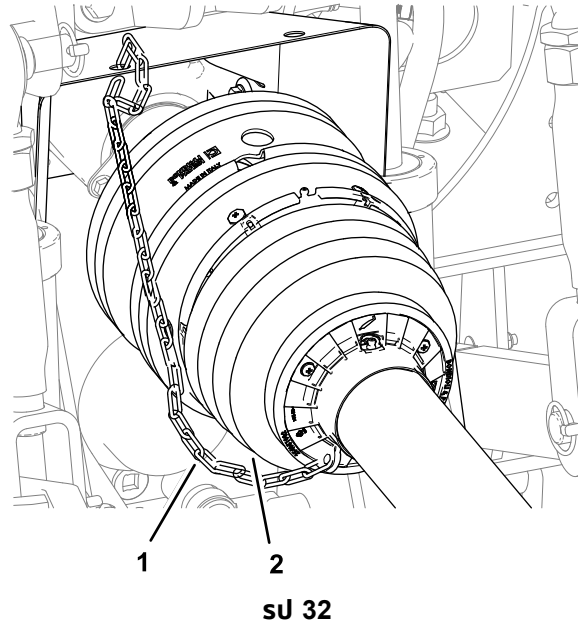
**สJ 31**

g250500

1. ปลอกลอก (ขอตอสมเรว)
2. รอง (เพลเอาตพต PTO)
3. กามปเพลาชบ
4. แผงปองกน

3. ขณะตงปลอกลอกไปขางหลง ตงกามปเพลาชบ PTO ไปขางหนาและเลอนเมาของขอตอกบรองของเพลเอาตพต PTO (สJ 31)
4. ตรวงสอมไหลอกของขอตอสมเรวเขากลงในรองของเพลเอาตพต PTO อย่างแนหนกา
5. แผงปองกนจะตองอยเหนอกามปเพลาชบ (สJ 31)
6. ตตโชนวงเหนยวเขาบสนตตแนบบรลาก (สJ 32)

**สำคัญ:** โซนวงเหนียวจะต้องมีการหย่อนเพียงพอ เพื่อหลีกเลี่ยงอุบัติเหตุการไถทางสองทิศทาง



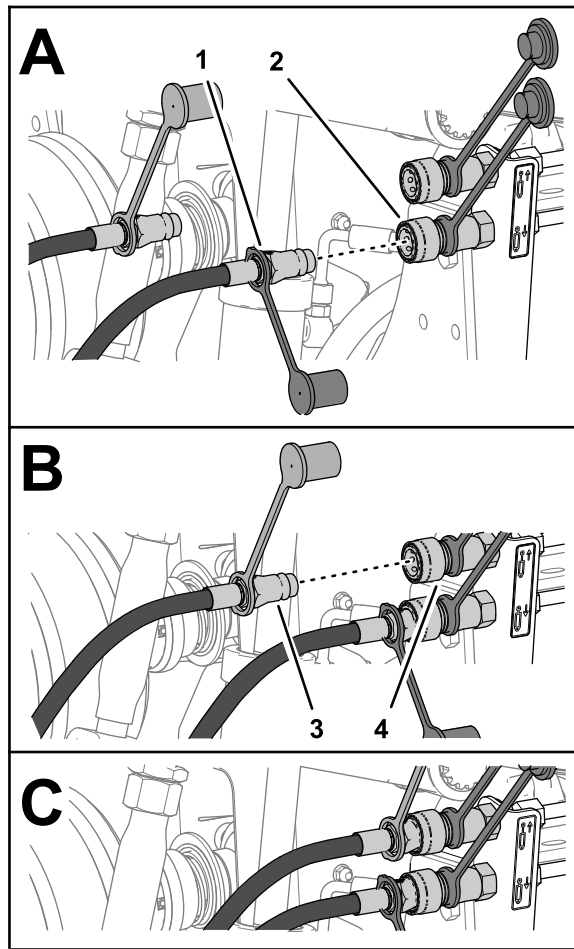
g264215

1. ปลอกครอบเพลာ PTO (คองหนา)

2. โซนวงเหนียว

## การตอกถอนโซ่รอก

1. หาส่วนตอกถอนเร็วสำหรับวงจรยกและลดระดับอุปกรณ์ต่อพ่วงท้ายสำหรับรถลาก
2. ถอดฝาครอบกันฝุ่นจากส่วนตอกถอนเร็วของรถลาก
3. ถอดฝาครอบกันฝุ่นสีดำออกจากส่วนตอกถอนเร็วของท่อนยึดของกระบอกลูกสูบของเครื่องตัดหญ้า
4. ตอส่วนตอกถอนเร็วของท่อนยึดของกระบอกลูกสูบเข้ากับข้อตอกถอนเร็วของวงจรลดระดับอุปกรณ์ต่อพ่วงท้าย ([SU 33](#))



สพ 33

g250538

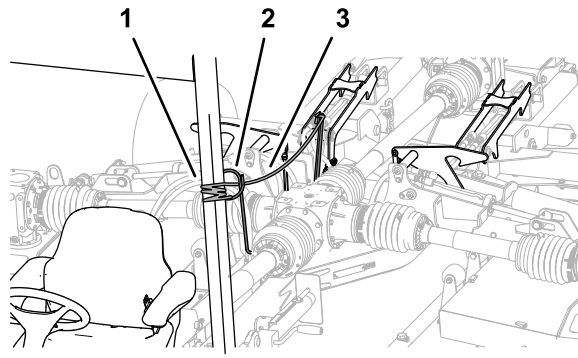
- |  |  |
|--|--|
| 1. ส่วนต่อแรมไฟฟ้าปกนฝนดำ (ทอออนยดของกระบอกลส) | 3. ส่วนต่อสวมแรมไฟฟ้าปกนฝนแดง (ทอออนหดของกระบอกลส) |
| 2. ขอต่อสวมเรว (วงจรสระดบอปรณตอพวงทง)          | 4. ขอต่อสวมเรว (วงจรรยกอปรณตอพวงทง)                |

- 
5. ถอดฝากรอบกนฝนแดงออกจกส่วนต่อถอดเรวของทอออนหดของกระบอกลสของเครองตดทง
  6. ตอส่วนต่อถอดเรวของทอออนหดของกระบอกลสเขกบขอต่อถอดเรวของวงจรรยกอปรณตอพวงทง

## การรอยเชอกลอกลฐานเขกบอปรณ

1. รอยเชอกลอกลฐานจกครงน้ทอออนไปทงทงคณขบ (สพ 34)

**ส้คณ:** คณจะต้องหยอนเชอทออสมควรเพอใหเครองตดทงเลวขวและชยโดหลงรลทกโดยไมเพมควมตงกบเชอ แต่ไมสมผลกบเพลขบ PTO



รูป 34

g250665

1. ส่วนประกอบแฮชแบบตดแนน
2. โคร่งนำท้อออ
3. เซอกลอกฐาน

2. ผกเซอกเซอกบส่วนประกอบแฮชทตดแนนบนรถลาก เช่น ทอ ROPS (รูป 34)

**สำคัญ:** ออย่าผกเซอกลอกฐานเซอกบทง พวงมลัย ครอบอบของส่วนควบคุม

3. นำแทนขดล่อออกจากเครื่องตดทลญา

## ระหวางการปลูกตงาน

**หมายเหตุ:** ตดตนชายและชวาของอปรกรรมจากตำแหน่งปทตในการควบคุมเครื่อง

## ความปลอดภยระหวางการใชงาน

- เจาของ/ผควบคุมสามารถป้องกันอบตเหตุโต และยงเป็นผรบผดชอบอบตเหตุทอาจสงผลให้เกดการบาดเจบหรือความเสหหายตกรพยสนดวย
- สวมใสเสอผาทเหมาะสม รวมถงอปรกรรมป้องกันดวงตา กางเกงขายาว รองเทากนลนทแนนหนา และอปรกรรมป้องกันการโดยนถาพมยาวใหม่ตไปขางหลงและอยามสวมใสเสอผาทลวมหรือเครื่องประดับทหยอน
- ออย่าใชงานอปรกรรมขณะปวย เหนอยลา หรืออยกายไตฤททของแอลกอฮอล์หรือยาเสพตต
- ห้ามนำเครื่องตดทลญาไปชนสงพโดยสารโดยเดดขาด กนคนโดยรอบและสทวเลยงออกขางจากอปรกรรมขณะทำงาน
- ใชอปรกรรมเฉพาะเมอกศนวสยดแทนนเพื่อหลกเลยงหลมบหรืออนตรายทมองโมเหน
- กอนสตารทเครื่อง ระบบชบเคลอนทงหมดจะตงอยในตำแหน่งเกยรวาง PTO ตองปลดอย ตงเบรกมอ และคณอยในตำแหน่งใชงาน
- เกบมอและเทาทไหวขางจกชนสวนหมบน อยขางจกชงระบายเสชหยูทตลอดเวลา
- มองไปขางหลงและมองลงกอนถอยอปรกรรมเพื่อไหแนใจวาเสนทงโลง
- ใชความระมดระวงเมอเขาไกลมมอบ พมโม ตนโม หรือวตถอนๆ ทอาจขดขางการมอเหน
- ออย่าใชงาน PTO ขณะยกฐานชนเหนอตำแหน่งหยุดกลางทงสวนบน
- หยุดเครื่องตดทลญาถาโมใดกำลังตดทลญา
- หยุดอปรกรรม ตงเบรกมอ ดบเครื่องยนต ตงคยแจออก และรอไหชนสวนเคลอนไหวทงหมดหยุดกอนทจะตรวจสอบอปรกรรมตอพวงหลงจกมการชนวตถ หรือหากอปรกรรมสนผดปทต ชอมแซมความเสหหายทงหมดกอนกลบไปใชงานตอ
- ชะลอความเรวลง และชบอปรกรรมดวยความระมดระวงขณะเลยว รวมถงตอนขามกนนและทงเดน ไหวทงแกทงเอกกอนเสมอ
- ลดความเรวบนกนนและพนพวชชระ
- เครื่องตดทลญานำหนกมาก เมอตตตงเซอกบรถลากและอยในตำแหน่งยก นำหนกของเครื่องตดทลญาจะสงผลกระทบตอความมนคช การเบรก และการบงคบเลยว ดงบน ไหวใชความระมดระวงขณะชบสงอปรกรรมระหวางพททำงานแต่ละแกง
- ห้ามปลดอยอปรกรรมทตเครื่องทงไวโดยไมผดแล
- กอนออกจกตำแหน่งคนชบ (รวมถงการปรบความสงในการตต) ไหวดำเนนการดงน:
  - ตรวจสอบไหแนใจวา PTO ปลดอย
  - จอดอปรกรรมบนพนราบ
  - ตงเบรกมอ

- ลดระดับฐานเครื่องตัดหญ้าลงมา
- ดับเครื่องยนต์และดึงกุญแจออก
- รอให้ชิ้นส่วนเคลื่อนไหวยกหมดหยดบนกองผล่ออกจากอุปกรณ์
- อย่าใช้อุปกรณ์เมื่อมีความเสี่ยงที่จะเกิดฟ้าผ่า
- ใช้อุปกรณ์เสริม อุปกรณ์ต่อพ่วง และอะไหล่เปลี่ยนทดแทนที่ผ่านการรับรองจากบริษัท Toro® เท่านั้น
- สำหรับการแยกส่วนหรือซ่อมแซมชิ้นส่วนทั้งหมดของเพลอาชบ PTO เหล็กกล้า (ทอ แบบง ขอตอ เป็นต้น) โปรดติดต่อตัวแทนจำหน่าย Toro ที่ได้รับอนุญาต การถอดส่วนประกอบไปซ่อมแซมและประกอบใหม่อาจทำให้ชิ้นส่วนบางอย่างชำรุด ถ้าไม่ดำเนินการด้วยเครื่องมือพิเศษโดยช่างที่ผ่านการฝึกอบรม
- ห้ามใช้งานเครื่องตัดหญ้าที่แผงกั้นของ PTO หรือเพลอาชบหายไป
- ใช้ความระมัดระวังขณะเลี้ยวอุปกรณ์ เพื่อให้ล้อรถลากไม่สัมผัสกับเพลอาชบ PTO
- ยึดท่ออ่อนไฮดรอลิก สายไฟ เชือก และสิ่งอื่น ๆ ให้แน่นหนา อย่าให้สัมผัสกับปลอกครอบเพลอาชบ PTO

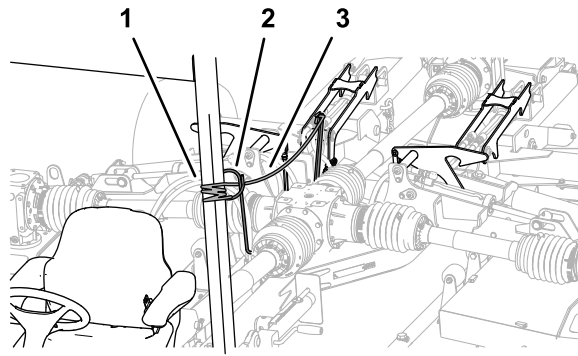
## ความปลอดภัยบนทางลาด

- ทางลาดเป็นปัจจัยสำคัญที่ทำให้เกิดการสูญเสียการควบคุมและอุบัติเหตุพลุกคว่ำ ซึ่งส่งผลให้เกิดการบาดเจ็บ ร้ายแรงและการเสียชีวิตได้ คุณต้องดูแลรับผิดชอบความปลอดภัยในการใช้งานอุปกรณ์บนพื่นลาดเอง การใช้งานอุปกรณ์บนพื่นลาดเองต้องใช้ความระมัดระวังเป็นพิเศษ
- ตรวจสอบและทำความเข้าใจการใช้งานบนทางลาดในคู่มือและบนรถลาก
- ประเมินสภาพสถานที่เพื่อพิจารณาว่าทางลาดปลอดภัยสำหรับการใช้งานอุปกรณ์หรือไม่ รวมทั้งสำรวจสถานที่ใช้เหตุและผลและพิจารณาญาณกตขณะสำรวจ
- ตรวจสอบคำแนะนำสำหรับการใช้งานอุปกรณ์บนทางลาดตามกลางและพิจารณาว่าคน สามารถใช้งานอุปกรณ์ในบริเวณดังกล่าวในสภาวะการทำงานของคุณ นอนไต่หรือไต่ สภาพเส้นทางที่ เปลี่ยนแปลงไปอาจจะส่งผลต่อการทำงานของอุปกรณ์บนพื่นลาดได้
- หลีกเลี่ยงการสตาร์ท จอด หรือเลี้ยวอุปกรณ์บนทางลาด หลีกเลี่ยงการเปลี่ยนความเร็วหรือทิศทางอย่างฉับพลัน ให้เลี้ยวช้าๆ อย่างค่อยเป็นค่อยไป
- อย่าใช้งานอุปกรณ์ในสภาวะที่แรงยึดเกาะ การเลี้ยว หรือความมั่นคงของอุปกรณ์ไม่แน่นอน
- เคลื่อนย้ายหรือทำสัญลักษณ์อุปสรรคต่างๆ เช่น หลุมบ่อ แอ่ง เนิน หิน หรืออันตรายอื่นๆ ที่ซ่อนอยู่ หลีกเลี่ยงอาจทำให้มองไม่เห็นสิ่งกีดขวาง ทางที่ไม่ราบเรียบอาจทำให้อุปกรณ์พลุกคว่ำได้
- การใช้งานบนหญ้าเปียก บนพื่นลาด หรือบนเนิน อาจส่งผลให้อุปกรณ์สูญเสียการควบคุมได้ ลอยบดสูญเสียแรงยึดเกาะอาจส่งผลให้เกิดการไถล และไม่สามารถเบรกหรือเลี้ยวได้
- ใช้ความระมัดระวังเป็นพิเศษเมื่อใช้งานอุปกรณ์ใกล้ทางชัน คลอง กำแพง อันตรายจากน้ำ หรืออันตรายอื่นๆ อุปกรณ์อาจพลุกคว่ำฉับพลันได้ หากลื่นไถลหรือขบข้องทางหรือขอบทางพังทลาย ดังนั้นควรกำหนดพื่นที่ปลอดภัยระหว่างอุปกรณ์กับอันตรายใดๆ เตรียมไว้
- ตรวจสอบหาสิ่งกีดขวางที่ก่อให้เกิดอันตรายบริเวณด้านล่างของทางลาด หากมีอันตรายอยู่ ให้ตัดหญ้าบนทางลาดด้วยเครื่องตัดหญ้าไฟฟ้าแบบเดินตาม
- ถ้าทำได้ ควรวางชุดตัดหญ้าไว้ต่ำลงบนพื่นขณะใช้งานอุปกรณ์บนทางลาด การยกชุดตัดหญ้าขณะใช้งานบนทางลาดอาจทำให้อุปกรณ์ไม่มั่นคงได้
- ใช้ความระมัดระวังเป็นพิเศษกับอุปกรณ์ต่อพ่วงอื่น เพราะอุปกรณ์เหล่านี้อาจทำให้สมรรถนะของอุปกรณ์เปลี่ยนแปลงและทำให้สูญเสียการควบคุมได้ เขาเครื่องต่อพ่วงตลอดเวลาขณะลงจากทางลาด อย่างท่วงตวลงจากเนิน (เฉพาะอุปกรณ์ที่ขับเคลื่อนด้วยเกียร์เท่านั้น)

## การลดระดับฐานเครื่องตัดหญ้าจากตำแหน่งขนส่ง

1. ตรวจสอบให้แน่ใจว่า PTO อยู่ในตำแหน่ง ปด โปรดดู *คู่มือผู้ใช้* ของรถลาก
2. ขยับเครื่องตัดหญ้าไปยังพื่นราบที่กว้างพอสำหรับรองรับฐานเครื่องตัดหญ้า
3. ตรวจสอบให้แน่ใจว่าไม่มีคนอยู่โดยรอบ
4. ขยับส่วนควบคุมวงจรรองของอุปกรณ์ต่อพ่วงท้ายไปยังตำแหน่งยก โปรดดู *คู่มือผู้ใช้* ของรถลาก ฐานเครื่องตัดหญ้าอาจยกขึ้นเล็กน้อย และแรงกดบนกลไกฐานจะลดลง
5. ดึงและจับเชือกกลไกฐานไว้ (ดู [รูป 35](#)) กลไกฐานปลดออก



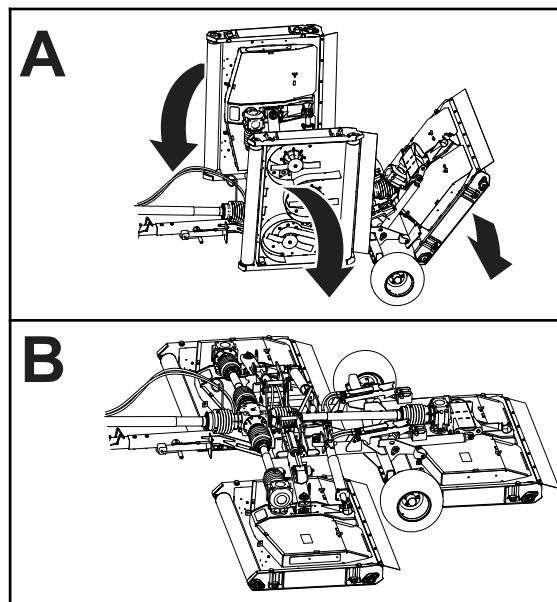


รูป 35

g250665

1. เชือกล็อกฐาน
2. โคร่งน้ำท้อ
3. แขนล็อก

6. ขยับส่วนควบคุมวงจรของอุปกรณ์ต่อพ่วงท้ายไปยังตำแหน่งลดระดับ โปรดดู *คู่มือผู้ใช้* ของรถลากฐานเครื่องตัดหญ้าลดระดับลงบนถนน (รูป 36)



รูป 36

g337435

7. เมื่อฐานลดลงบนถนนจนสุด ให้ปล่อยเชือกและส่วนควบคุมอุปกรณ์ต่อพ่วง
8. ขยับส่วนควบคุมวงจรของอุปกรณ์ต่อพ่วงท้ายไปยังตำแหน่งลอย โปรดดู *คู่มือผู้ใช้* ของรถลาก

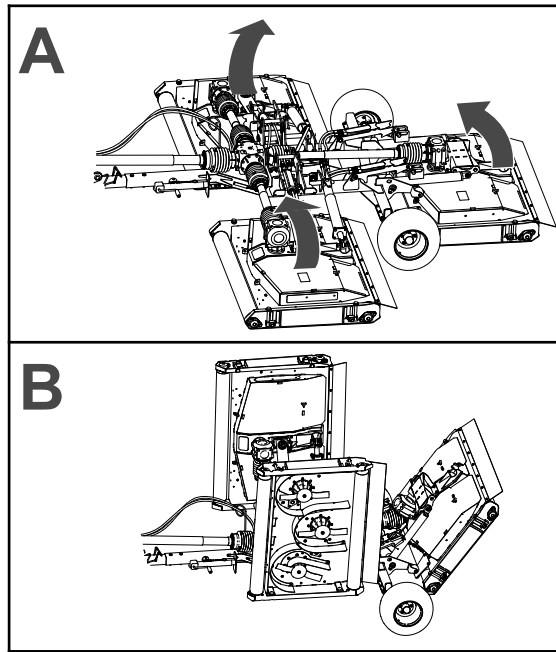
## การยกฐานเครื่องตัดหญ้าขณะตัดหญ้า

ใช้ขั้นตอนเพื่อยกฐานเครื่องตัดหญ้าขึ้นเล็กน้อยขณะเลี้ยวอุปกรณ์เมื่อเสถียรทางการตัดหญ้า

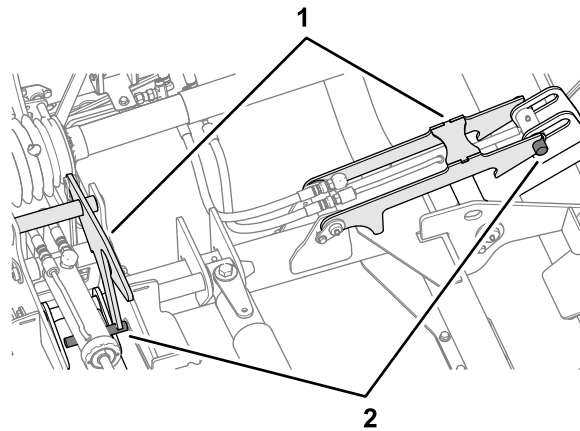
สำหรับคำแนะนำในการใช้ส่วนควบคุมอุปกรณ์ต่อพ่วงท้าย โปรดดู *คู่มือผู้ใช้* ของรถลาก

1. ดันส่วนควบคุมวงจรอุปกรณ์ต่อพ่วงท้ายไปยังตำแหน่ง ยกฐานยกขึ้น และหมุดยกแต่ละกบส่วนหยดยกขึ้นกลางทางของทลอกฐาน

**หมายเหตุ:** อย่าดึงเชือกล็อกฐาน



g337437



g250715

สป 37

1. ถลอกฐาน
2. หมุดฐาน

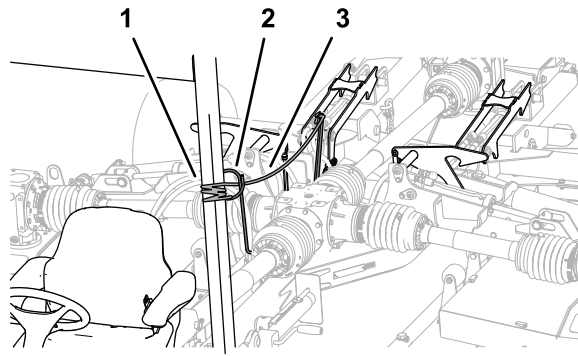
2. เลยวรถลากและจุดตำแหน่งไฟตรงคบบทางตดหญาเสนถดไป
3. ดนสวนควมคมวงจรอปกรณตอพวงททยไปยงตำแหน่ง ลดระดบ

## การยกฐานเครื่องตดหญาบนสตำแหน่งบนสง

สำหรับคำแนะนำในการใช้สวนควมคม PTO และอปกรณตอพวงททย ไปรดดคมอฝไซของรถลาก

**หมายเหตุ:** หากถลอกฐานเครื่องตดหญาสวนททยไมลอกเขากบหมุดฐาน ใปรบควมสงของถลอกฐาน ไปรดดการปรบถลอกฐานเครื่องตดหญาสวนททย (หนา 64)

1. ขยบเครื่องตดหญาไปยงพนททยเรยบ
2. ปรด PTO
3. ดงและจบบเชอกถลอกฐานไว (สป 38)

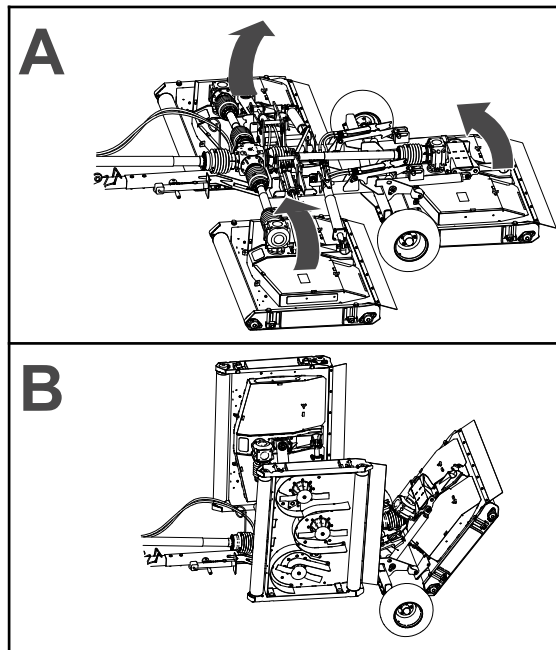


**sJ 38**

g250665

- 1. เชอกลอกฐาน
- 2. โครงน้ำท้ออน
- 3. แขนลอก

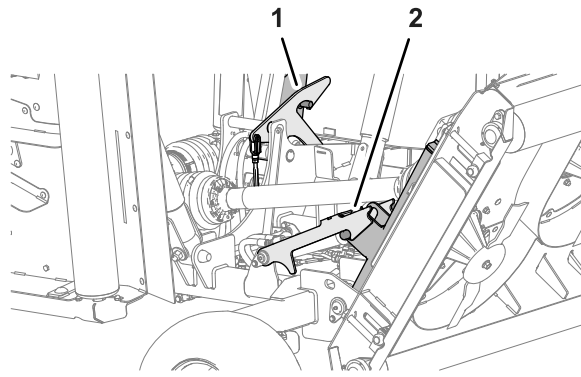
- 4. ดนสวนควบคมวงจรอปกรณตอพวงทายไปยงตำแหนง ยกขบ  
ฐานเครื่องตดหญายกขบไปยงตำแหนง ขนสง (sJ 39)



**sJ 39**

g337437

- 5. เมอฐานยกขบจนสด ปลายเชอกและสวนควบคมอปกรณตอพวง  
กลอกฐานลอกเขากบหมตฐาน (sJ 40)



g337438

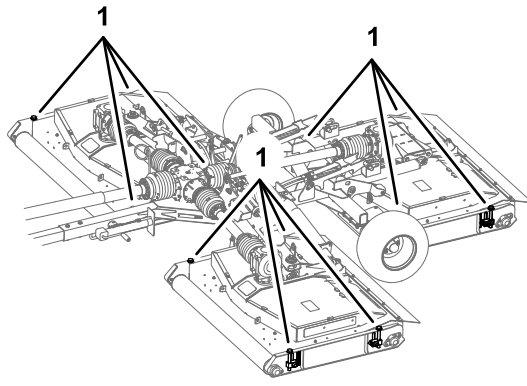
### สJ 40

1. กลอกฐานด้านขวา
2. กลอกฐานตรงกลาง

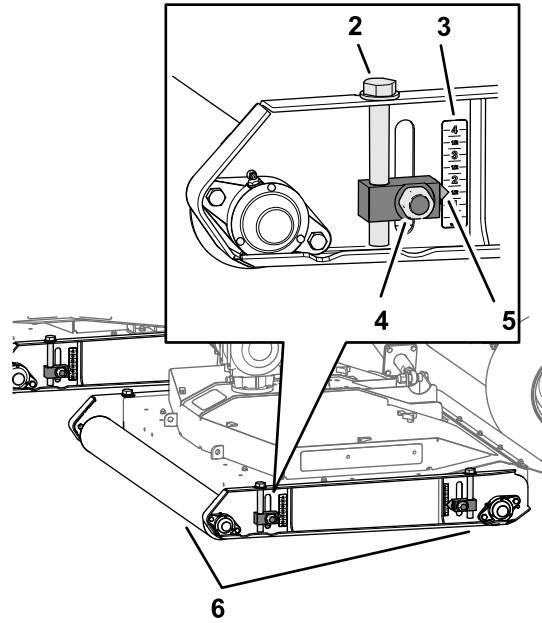
6. ดนสวนควบคุมวงจรถอปกรณตอพวงทวยไปยงตำหนง ลดระดบ จนกวากลอกฐานจะรองรบนำหนกของฐาน

## การปรบความสงในการตด

1. หากตดตงเครื่องตดทญาเขากบรลลลล ใดำเนนการดงน:
  - A. ตรวจสบใหนแใจว PTO ปรดอย
  - B. หากฐานเครื่องตดทญาอยในตำหนงขนสง ใลดระดบฐานลงมา ปรดตดการลดระดบฐานเครื่องตดทญาลงมาจากตำหนงขนสง (หนา 32)
  - C. ดงเบรคมอ ดบเครื่องยนต ดงกญแจออก และรอใชขนสวนเคลอนใวทงหมดหยดนง
2. กำหนดความสงทคณตองการใชตดทญา
3. คลายนอตลอก 4 ตวทยกดตวปรบความสงใการตด 4 ตว (สJ 41) ของฐานเครื่องตดทญา



g337450



g337451

**สป 41**

- |                          |            |
|--------------------------|------------|
| 1. ตัวปรับความสูงในการตด | 4. นอตล็อก |
| 2. สกรหจวมของตัวปรับ     | 5. ตัวช    |
| 3. ระดับความสูงในการตด   | 6. ลกกลง   |

4. ขณะทำงานกบ 1 ในลกกลงฐาน หมนสกรหจวมของตัวปรับเพอยกหรือลดระดับเครื่องตดหญาจนกวาตัวชตรงกบความสูงในการตดหญาทคณกำหนดไวในขั้นตอนก 2
5. ขนนอตล็อกสำหรับตัวปรับความสูงในการตด 2 ตัวไหนแน
6. ทำซ้ำขั้นตอน 4 และ 5 สำหรับตัวปรับความสูงในการตดลกกลง
7. ทำซ้ำขั้นตอน 3 ถึง 6 สำหรับฐานอนๆ

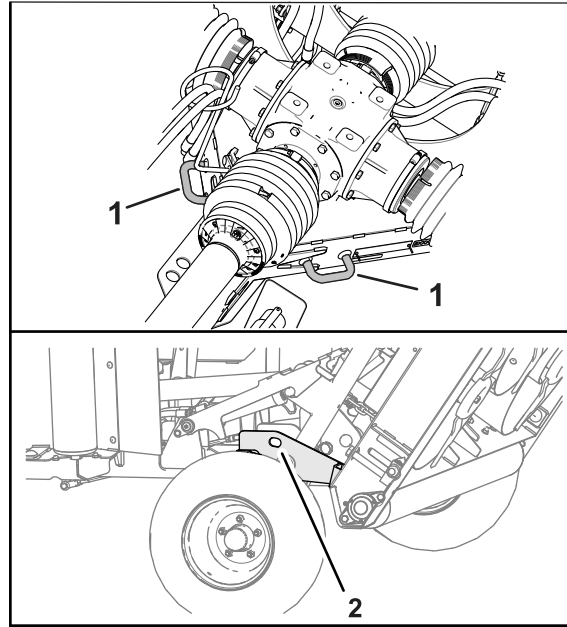
**การเลวหคศอก**

1. เปลยนเกยรรถลากเปน เกยรต่ำ หรือ ชวงต่ำ
2. ขบอปรณชฯ เพอเตรยมเลวหคศอก

**สำคัญ:** อยาให้รถลากทำมกบเครื่องตดหญาเกิน 75°



# จุดพกยด



สป 44

g337456

1. จุดพกยดตาดหนมา

2. จุดพกยดตาดหนมา (ตาดชวยและชว)

## การขนสงอปกรณ

**สำคญ:** ยกและใสสลกฐานกอนจะบสรทกเครื่องตดหญาขนหรือสงจากรถพวง

- ใชความระมดระวงเมอบสรทกกรขนหรือสงจากรถพวงหรือรถบสรทก
- ใชทางลาดเตมความกวางสำหรบสรทกกรขนรถพวงหรือรถบสรทก

โปรดตตำหนงจุดพกยดของอปกรณจาก *คมอฝ* ใชของเชสสรถลากและรถลาก

1. ขบรถลากขนทางลาด
2. ดบเครื่องยนต์ ดงกญแจออก และดงเบรคมือ
3. ลดระดับแมแรงลง
4. พกยดอปกรณไกลลบลดดวยสายรด โซ หรือลวดเคเบ

**หมายเหตุ:** โปรดขอกำหนดในทองถนเกยวคบการพกยด

5. ยดลของอปกรณเขากบกระบะของรถพวงหรือรถบสรทกไหแน
6. ตรวจสอบไหแนใจวเพลาชบ PTO ตออยกบรถลากหรือยดเขากบเหล็กลากจงของเครื่องตดหญาอยางแนหนมา

# การบำรุงรักษา

## ⚠️ ขอควรระวัง

หากคนเสียบกัญแจตงไว้ในสวตช  
อาจมีคนสตารทเครองยนตโดยไมตงใจและทำไห้คนหรือคนทอยรอบข้างบาดเจบได้  
ตงกัญแจออกจากสวตชก่อนการบำรุงรักษา

## ⚠️ คำเตือน

หากฐานเครองตตตทญายกขนแต่ไมใสสลก ฐานอาจลดระดับลงมาอย่างไมคาดคค  
และทำไห้คนหรือคนรอบข้างบาดเจบได้

ยกฐานขนจนสด และตรวจตไห้แนใจว่าหมตบนแขนยกทงหมตเกยวกับสลกตแลว

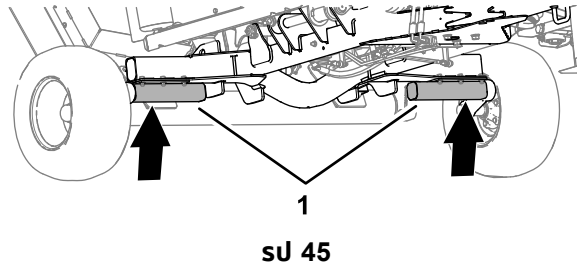
## กำหนดการบำรุงรักษาแนะนำ

ระยะการซ่อมบำรุง	ขั้นตอนการบำรุงรักษา
หลังจาก 50 ชั่วโมงแรก	<ul style="list-style-type: none"><li>• เปลี่ยนน้ำมันหล่อลื่นเกียร์ตรงกลาง</li><li>• เปลี่ยนน้ำมันหล่อลื่นเกียร์ตรงกลาง</li><li>• ตรวจสอบสายพานของเครื่องตัดหญ้า</li></ul>
ก่อนการใช้งานแต่ละครั้ง หรือทุกวัน	<ul style="list-style-type: none"><li>• ตรวจสอบแรงดันลมยาง</li><li>• ตรวจสอบแพนกว PTO และเพลาชบ</li><li>• อดจาาระบขตอความเร็วคทงสำหรับเพลาชบ PTO</li><li>• ตรวจสอบใบมตตตทญา</li></ul>
หลังจากการใช้งานแต่ละครั้ง	<ul style="list-style-type: none"><li>• ทำความสะอาดและตรวจสอบเครื่องตัดหญ้า</li></ul>
ทุก 50 ชั่วโมง	<ul style="list-style-type: none"><li>• อดจาาระบขตอเพลาชบแบบยดทค</li><li>• อดจาาระบขตอเพลาชบตว U</li><li>• อดจาาระบขตอเลอนของปลอกครอบเพลาชบ</li><li>• อดจาาระบแขนยก, กระจบอศบไฮดรอลค, สลค และสตรทกนกระแทก (และหล่อลนเครองตตตทญากนททลจจากลางททคทง)</li><li>• อดจาาระบแกนหมน</li><li>• อดจาาระบตวปรบความตงสายพาน</li><li>• อดจาาระบสลกกลงฐาน (และหล่อลนสลกกลงทกนททลจจากลางททคทง)</li><li>• ตรวจสอบระดับน้ำมันเกียร์</li></ul>
ทุก 500 ชั่วโมง	<ul style="list-style-type: none"><li>• ตรวจสอบแบรจขงกระจบคเกียร์และแกนหมน</li></ul>
ก่อนจอดเก็บ	<ul style="list-style-type: none"><li>• ทำตามขั้นตอนการบำรุงรักษา 50 ชั่วโมงทงหมต</li><li>• ทำจตเศชวสดออกจាកอปรณ</li><li>• ตรวจสอบแบรจสลกกลง</li><li>• ซอมสททลคตลอก</li></ul>
ทุกปี	<ul style="list-style-type: none"><li>• เปลี่ยนน้ำมันหล่อลื่นเกียร์ตรงกลาง</li><li>• เปลี่ยนน้ำมันหล่อลื่นเกียร์ตรงกลาง</li><li>• ตรวจสอบรองขงเพลา PTO เพอหารองรอยการสทคหสอ</li><li>• ตรวจสอบเหล็กลาคจขงเพอหารองรอยการสทคหสอ</li></ul>



# การยกเครื่องตัดหญ้า

1. ยกเครื่องตัดหญ้าจากกึ่งกลางแกนตงแสดงใน [sJ 45](#)



g264176

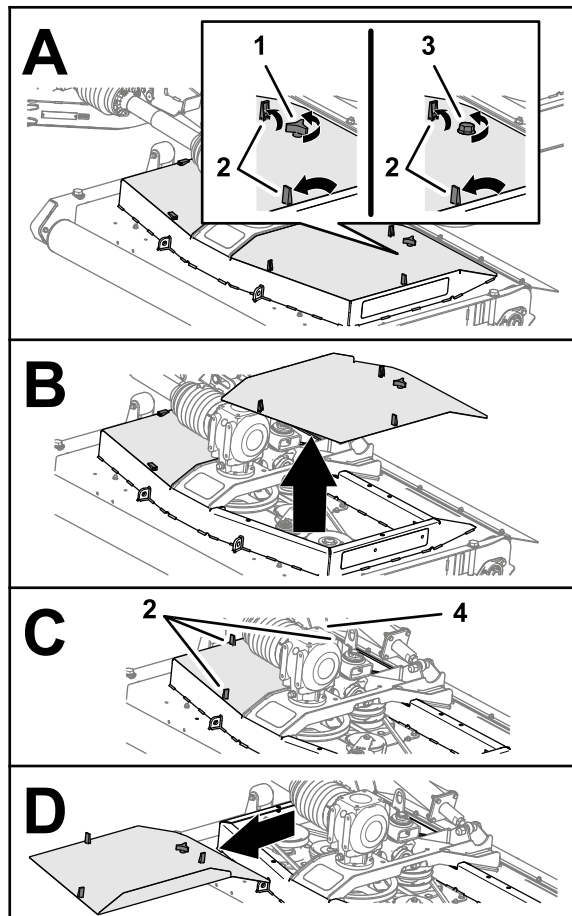
1. กึ่งกลางแกน

2. ใช้ขาตงแม่แรงรองรับน้ำหนักเครื่องตัดหญ้า

# การเข้างานฐานเครื่องตัดหญ้า

## การถอดฝาครอบฐาน

1. ปลดสลัก 3 ตัวยึดฝาครอบของฐานเครื่องตัดหญ้าออก ([sJ 46](#))



sJ 46

g251061

1. ลกบด (ฝาครอบฐาน—เครื่องตัดหญ้าทโมไซ CE)
2. สลัก (ฝาครอบฐานเครื่องตัดหญ้า)
3. สลักเกลียว (ฝาครอบฐาน—เครื่องตัดหญ้า CE)
4. ลกบด (เครื่องตัดหญ้าทโมไซ CE) หรือสลักเกลียว (เครื่องตัดหญ้า CE)

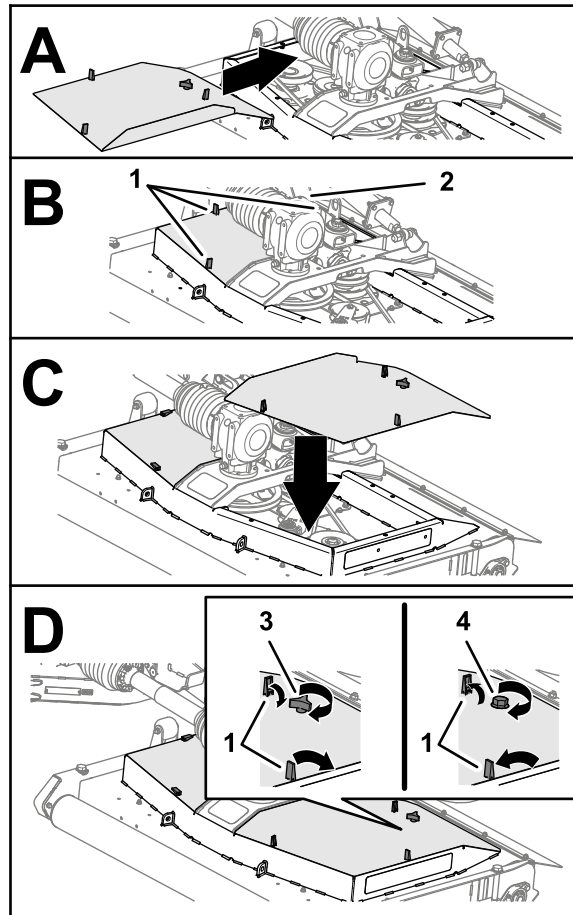
2. คลายลกบดหรือสลักเกลียว (ฐานเครื่องตัดหญ้า CE) ทยึดฝาครอบฐานเครื่องตัดหญ้าเขากบฐานเครื่องตัดหญ้า ([sJ 46](#))

3. ยกและถอดฝาครอบออกจากฐาน

- ทำซ้ำขั้นตอน 1 และ 2 กับฝาครอบบน (SU 46)

## การติดตั้งฝาครอบฐาน

- จัดตำแหน่งสลักของฝาครอบฐานเครื่องตัดหญ้าไทรงอบในฐานเครื่องตัดหญ้า (SU 47)



SU 47

g254821

- |  |   |
|--|---|
| 1. สลัก (ฝาครอบฐานเครื่องตัดหญ้า)                                    | 3. ลกบด (ฝาครอบฐาน—เครื่องตัดหญ้าไทรงอบ CE) |
| 2. ลกบด (เครื่องตัดหญ้าไทรงอบ CE) หรือสลักเกลียว (เครื่องตัดหญ้า CE) | 4. สลักเกลียว (ฝาครอบฐาน—เครื่องตัดหญ้า CE) |

- ประกอบฝาครอบฐานเข้ากับฐานเครื่องตัดหญ้า (SU 47)
- ยึดฝาครอบให้แน่น (SU 47) ตามขั้นตอนดังนี้:
  - เครื่องตัดหญ้าไทรงอบ CE:** หมนลกบดผานฝาครอบและเข้าไปในฐานเครื่องตัดหญ้า และขันลกบดให้แน่น
  - เครื่องตัดหญ้า CE:** หมนสลักเกลียวเข้าไปในฐานเครื่องตัดหญ้า และขันสลักเกลียวให้แน่น
- ยึดสลัก 3 ตัวของฝาครอบเข้ากับฐานเครื่องตัดหญ้าให้แน่น (SU 47)
- ทำซ้ำขั้นตอน 1 ถึง 4 กับฝาครอบบนอื่น ๆ ที่ถอดออกมา (SU 47)

## การหลอกล

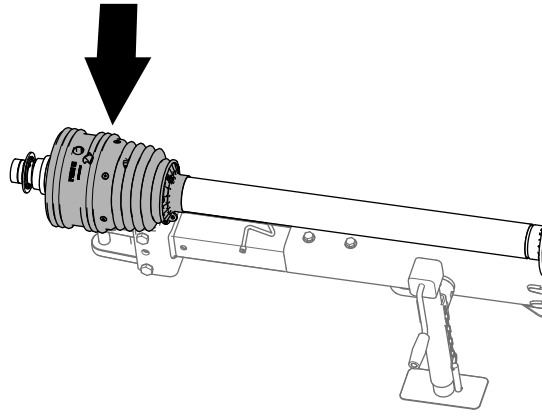
### ขอมลจำเพาะของจาาระบ

จาาระบบเลขมเบอร์ 2

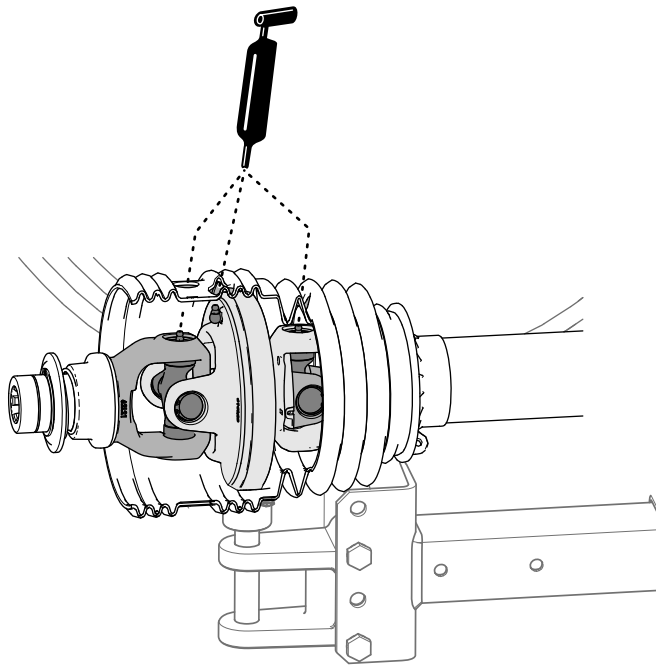
### การอดจาาระบทขอต่อควมเรวคทของเพล PTO

ระยะการขอมบ่าง: กอนการใชงานแต่ละครงหรือทกว

ใช้จากระบบกำหนดดอดเข้าไปในรูดจากระบบ 3 จุดปลายด้านหน้าของเพลาชบ PTO (sJ 48)



g337452



sJ 48

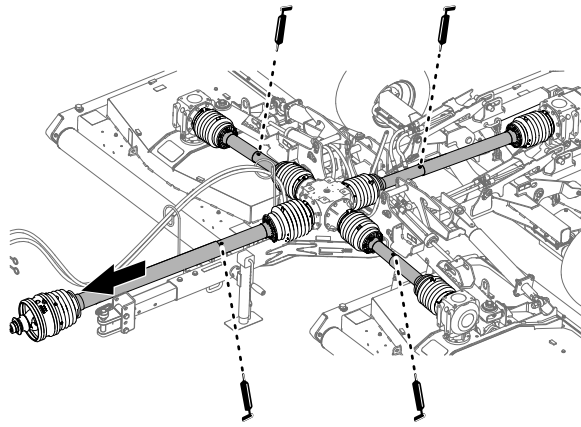
g337453

---

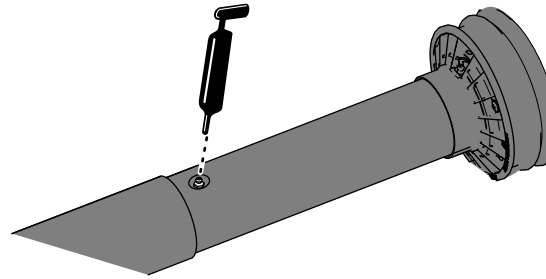
## การถอดจากระบบขอต่อเพลาชบแบบยึดหด

ระยะเวลาซ่อมบำรุง: ทก 50 ชั่วโมง

1. ยึดเพลาชบ PTO ออกมาบางส่วนเพื่อหาถงรูดจากระบบทอยไกลสมบตรงกลางของปลอกครอบเพลาชบของบอรูดานใน (sJ 49)



g337454



g264298

**sU 49**

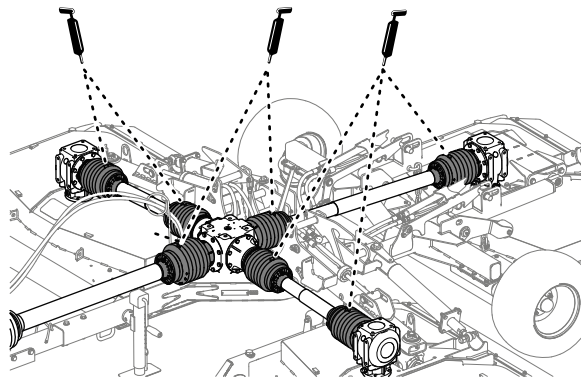
---

2. อดจาระบเขาในรอดจาระบ 4 จดสำหรบขอต่อเพลახบแบบยดหดโดดงแสดงใน [sU 49](#)

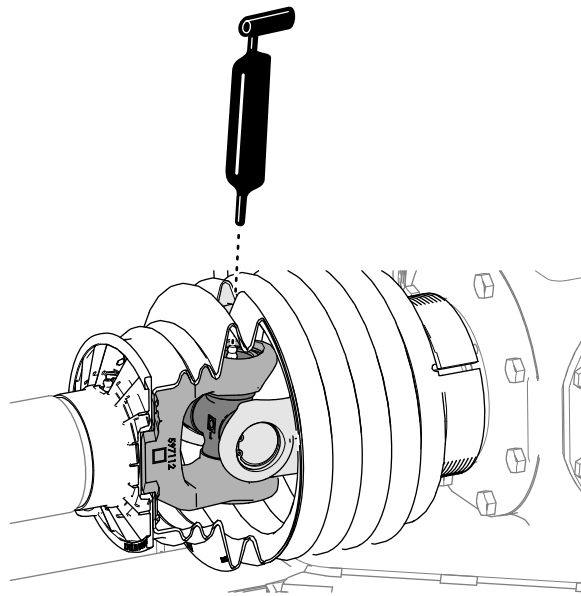
## **การอดจาระบขอต่อเพลახบตว U**

**ระยะการชอมบ่าง:** ทก 50 ชวโมง

อดจาระบทกำหนดเขาในรอดจาระบ 7 จดสำหรบขอต่อเพลახบตว U ดงแสดงใน [sU 50](#)



g255328



g255327

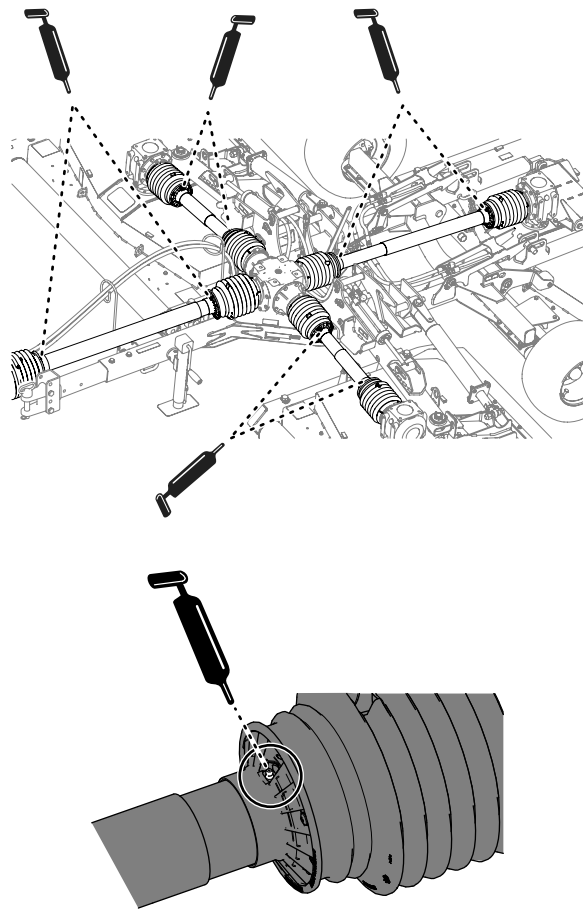
sJ 50

---

## การอดจาระบบขอตอลอนของปลอกครอบเพลาชบ

ระยะการชอมบํารง: ทก 50 ชวโมง

อดจาระบบกําหนดเขาในรอตจาระบบ 6 จดสําหรับขอตอลอนของปลอกครอบเพลาชบดงแสดงใน [sJ 51](#)



g337445

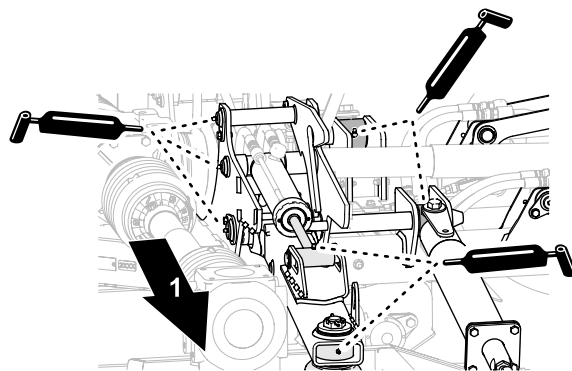
g264213

sU 51

## การอดจาระบแขนยก, กระจบออสบไฮดรอลล, สลล และสตรทกนกระแทก

ระยะการซอมบ้ำรง: ทก 50 ซวโม่ง (และหลอลนเครองตดหญาทกทลงจากลางทกครง)

- อดจาระบทกำหนดทแขนยก, กระจบออสบไฮดรอลล, สลล และสตรทกนกระแทกของฐานเครองตดหญาซายและซวา (sU 52)



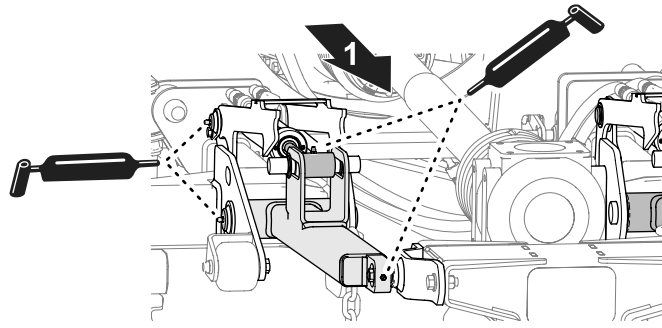
sU 52

ฐานเครองตดหญาซายและซวา

g337447

1. บอรดทานนอท

- อดจาระบทแขนยกและกระจบออสบไฮดรอลล และสตรทกนกระแทกฐานเครองตดหญาตรงกลาง (sU 53)



sJ 53

ฐานเครื่องตัดหยุาตรงกลาง

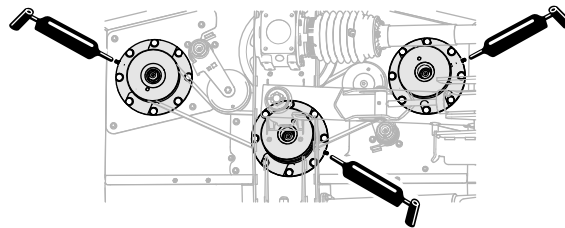
g302979

1. ดานหลงของเครื่องตัดหยุา

## การหลอลนแกนมม

ระมการซอมบารง: กก 50 ซวโมง

อดจาระบกก้าหนดเขาในรอดจาระบกกแกนมม 3 แกนทฐานเครื่องตัดหยุาแต่ละสว (sJ 53)



sJ 54

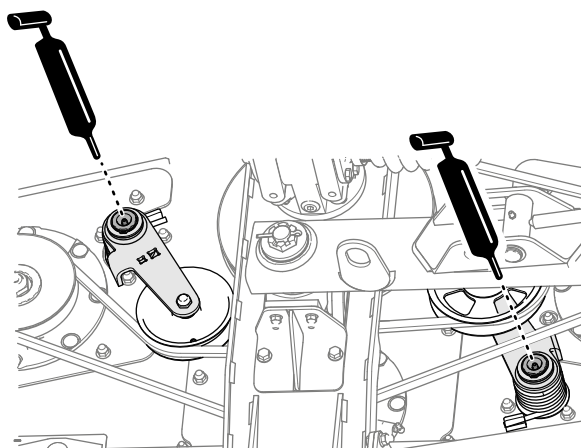
แสดงฐานดานซาย ฐานดานขวาและตรงกลางจะคลายกน

g251062

## การอดจาระบตวปรบความตงสายพาน

ระมการซอมบารง: กก 50 ซวโมง

อดจาระบกก้าหนดเขาในรอดจาระบตวปรบความตง 2 จดของฐานเครื่องตัดหยุาแต่ละสว

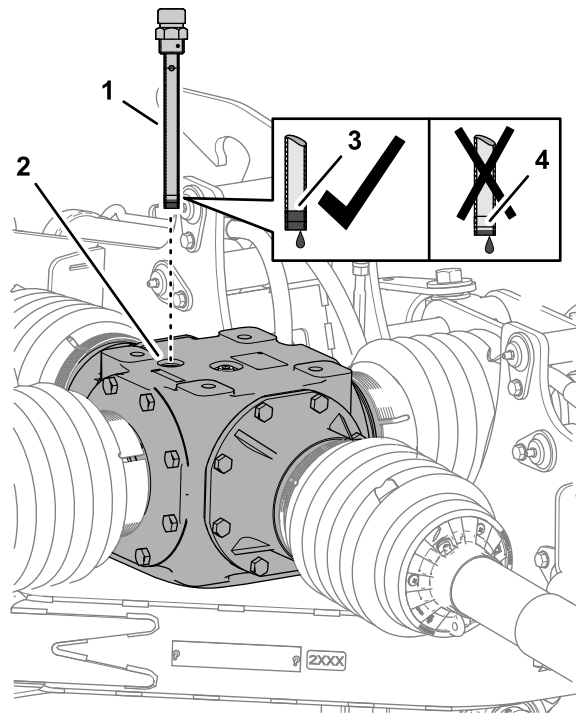


sJ 55

g264169





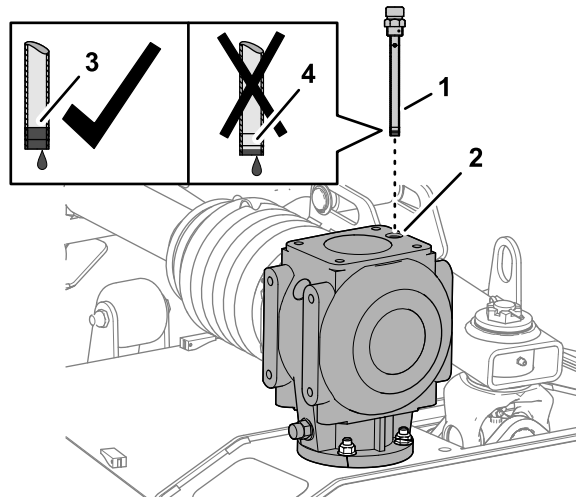


g255251

**su 57**

กระป๋องตรงกลาง

- |                 |               |
|-----------------|---------------|
| 1. กานวด        | 3. ขดเตมกานวด |
| 2. ช่องใส่กานวด | 4. ขดเตมกานวด |



g255263

**su 58**

กระป๋องของฐาน

- |                 |               |
|-----------------|---------------|
| 1. กานวด        | 3. ขดเตมกานวด |
| 2. ช่องใส่กานวด | 4. ขดเตมกานวด |

2. ตรวจสอบระดับน้ำมันท่อบนกานวด (su 57 หรือ su 58)

ระดับน้ำมันควรอยู่ระหว่างขดเตมกบขดเตมของกานวด

**หมายเหตุ:** เติมน้ำมันหล่อลื่นตามก้าเป็น เพื่อใ้ระดับเพมขมมาจนอยระหว่างขดเตมกบขดเตม โปรดการเติมน้ำมันลงในกระป๋องของฐาน (หนา 52) หรือ การเติมน้ำมันกระป๋องตรงกลาง (หนา 50)

3. เซดเกลยวของกานวดและจกเตม และทาน้ำยาซลเกลยว PTFE ทเกลยว

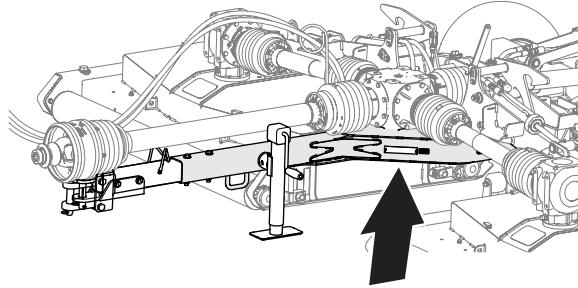
4. หมนกวาดลงในช่องเติมและขีดกวาดไผแนม (sJ 57 หรือ sJ 58)
5. ทำซ้ำขั้นตอน 1 ถึง 4 สำหรับกระป๋องของฐาน

## การเปลี่ยนน้ำมันหล่อลื่นกระป๋องตรงกลาง

ระยะเวลาซ่อมบำรุง: หลงจาก 50 ชั่วโมงแรก

ทกป

### การระบายน้ำมันออกจากกระป๋องตรงกลาง

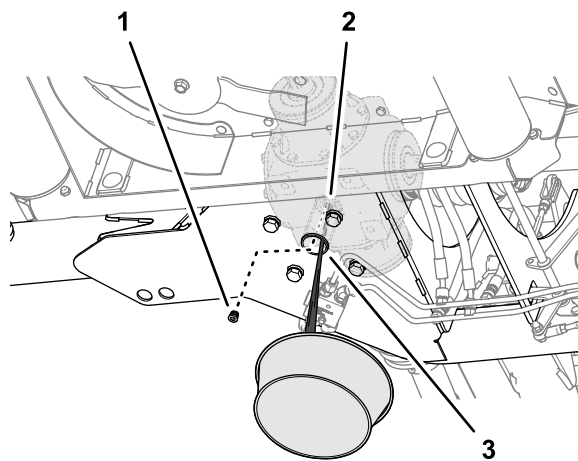


sJ 59

ตำแหน่งระบายของกระป๋องตรงกลาง

g337443

1. ทำงานผวนช่องเขาลงทแพงปดครงถานลางของเครื่องตดหญา วาถลาระบายไฉไตร (sJ 60)



sJ 60

g255204

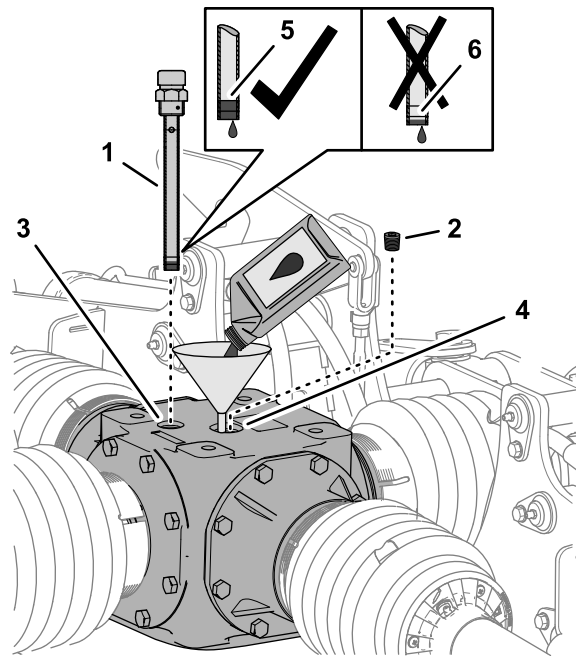
1. จกระบาย
2. ช่องระบาย (กระป๋องตรงกลาง)
3. ช่องเขาลง (แพงปดครงถานลาง—เครื่องตดหญา)

2. ถอดจกระบายออกจากช่องระบายของกระป๋องตรงกลาง และปล่อยให้น้ำมันหล่อลื่นไหลออกจนหมด (sJ 60)
3. เช็ดเกลยวของจกระบาย และทาน้ำยาซลเกลยว PTFE ทเกลยว
4. ประกอบจกระบายเขากบช่องระบายและชนจกไผแนม

### การเติมน้ำมันกระป๋องตรงกลาง

ความจน้ำมันของกระป๋องตรงกลาง: 2.48 ลตร (84 ออนช)

1. ดงกานวดออกจากช่องใสกานวดทถานบนสดของกระป๋องตรงกลาง และขีดกานวดไผสะอาด (sJ 61)



**su 61**  
กระปุกเกียรตรงกลาง

g255252

- |                 |                 |
|-----------------|-----------------|
| 1. กานวด        | 4. ช่องเติม     |
| 2. จกเติม       | 5. ขดเติมทกานวด |
| 3. ช่องใส่กานวด | 6. ขดเติมทกานวด |

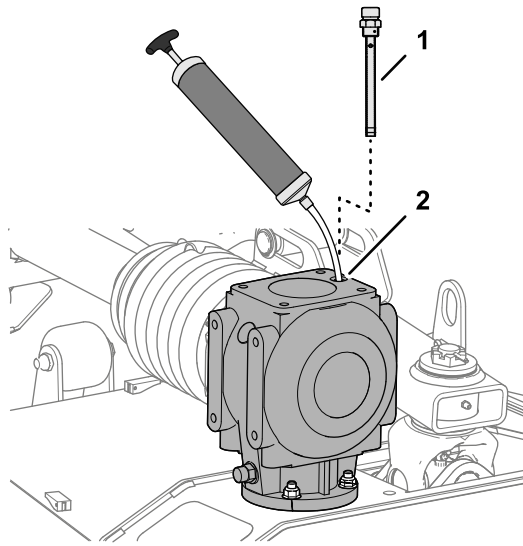
2. ดึงจกเติมออกจากช่องเติมทกานวดบนสัดของกระปุกเกียร (su 61)
3. เติมน้ำมันเกียรทกำหนด 2.48 ลตร (84 ออนซ) ลงในกระปุกเกียรพานช่องเติม (su 61)
4. หมนกานวดลงในช่อง ดึงกานวดออก และตรวจสอบระดับน้ำมันหลอลน (su 61)  
ระดับน้ำมันควรอยระหว่างขดเติมกบขดเติมของกานวด  
**หมายเหตุ:** เติมน้ำมันหลอลนเพมตามทจำเป็น จนระดับอยระหว่างขดเติมกบขดเติม
5. เซดเกลยวของกานวดและจกเติม และทาน้ำยาซลเกลยว PTFE ทเกลยว
6. หมนกานวดลงในช่องเติมและขดกานวดไทแนน (su 61)
7. ประกอบจกเติมเขากบช่องเติมและชนจกไทแนน (su 61)

## การเปลยนน้ำมันหลอลนของกระปุกเกียรฐาน

**ระยะการซ่อมบำรุง:** หลงจาก 50 ชวโมงแรก  
ทกป

### ระบายน้ำมันออกจากกระปุกเกียรของฐานจนหมด

1. ดึงกานวดออกจากดานบนกระปุกเกียร (su 62)



**su 62**

g255295

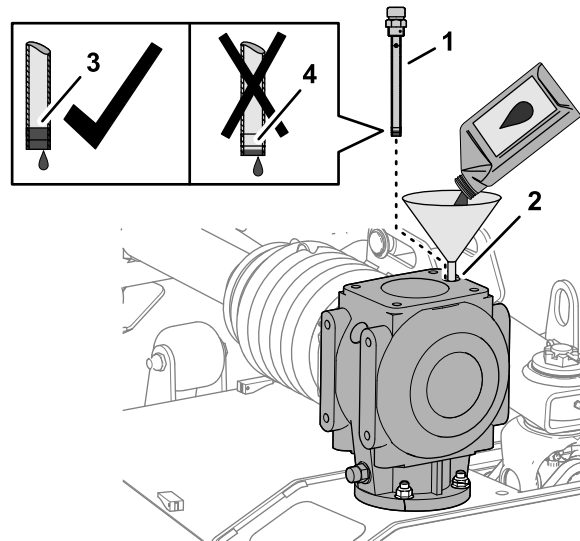
1. กานวด
2. ช่องใส่กานวด

2. ใช้ปมดต ดัดน้ำมันออกจากกระปุกเกียรพวนของใส่กานวด (su 62)
3. ทำซ้ำขั้นตอน 1 และ 2 สำหรับกระปุกเกียรของฐานอื่นๆ

### การเติมน้ำมันลงในกระปุกเกียรของฐาน

ความจอน้ำมันของกระปุกเกียรของฐาน: 1.06 ลิตร (36 ออนซ์)

1. เติมน้ำมันเกียรที่กำหนด 1.06 ลิตร (36 ออนซ์) ลงในกระปุกเกียรพวนของใส่กานวด (su 63)



**su 63**

g255294

1. กานวด
2. ช่องใส่กานวด
3. ขดเติมกานวด
4. ขดเติมกานวด

2. หมนกานวดลงในช่อง ดงกานวดออก และตรวจสอบระดับน้ำมันหลอลน (su 63)  
ระดับน้ำมันควรอยระหว่างขดเติมกบขดเติมของกานวด

**หมายเหตุ:** เติมน้ำมันหลอลนเพมตามกจำเป็น จนระดับอยระหว่างขดเติมกบขดเติม

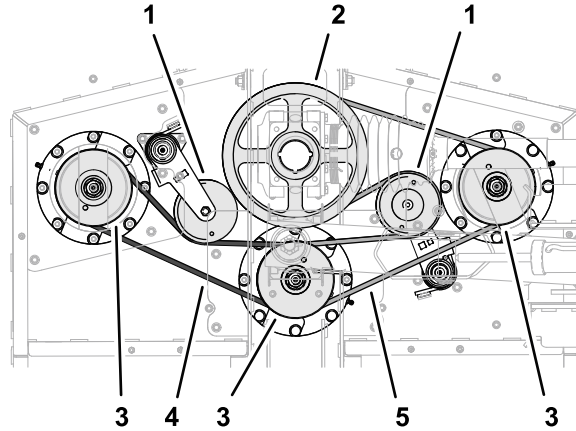
3. เซดเกลยวของกานวด และกาน้ำยาซลเกลยว PTFE กเกลยว
4. หมนกานวดลงในช่องเติมและขดกานวดไหนดน (su 63)

- ทำซ้ำขั้นตอน 1 ถึง 4 สำหรับกระปอกเกียรของฐานอื่น ๆ

## การตรวจสอบสายพานของเครื่องตัดหญ้า

**ระยะเวลาซ่อมบำรุง:** หลงจาก 50 ชั่วโมงแรก

สายพานขับใบมีดตกลงใต้โดยรอกถนนสายพานแบบสปริง นนบความทนทาน อย่างไรก็ตาม หลงจากใช้งานหลายชั่วโมง สายพานจะมสัญญาณการสกรหรือ สัญญาณของสายพานทกรหรือ โดแก เสียงเอียดอาดขณะหมุน ใบมีดตัดหญ้าลนขณะตัดหญ้า ขอบสายพานรย สายพานมรอยไหมและรอยแตก และคุณภาพการตัดแยลง เปลี่ยนสายพาน ถาคณสงเกดเห็นอาการใด ๆ เหลาน



รูป 64

แสดงสายพานของฐานด้านซ้าย สายพานของฐานด้านขวาและตรงกลางจะคล้ายกัน

g251058

- |                                  |                    |
|----------------------------------|--------------------|
| 1. รอกตัวปรับความตง              | 4. สายพานสน (ซ้าย) |
| 2. รอกขบ                         | 5. สายพานยาว (ขวา) |
| 3. รอกแกนหมุน (ซ้าย กลาง และขวา) |                    |

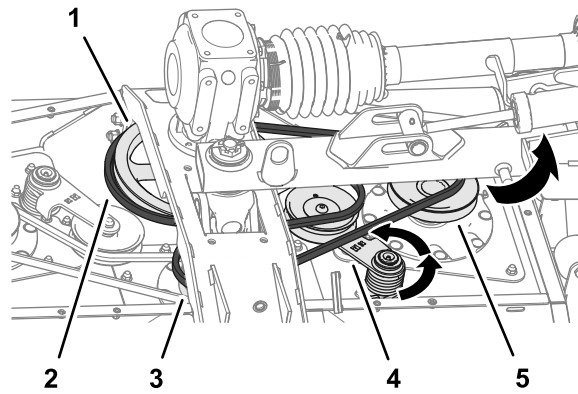
- ถอดฝาคกรอบฐานเครื่องตัดหญ้า โปรดด [การถอดฝาคกรอบฐาน \(หนา 41\)](#)
- ตรวจสอบสายพานทงสนและยาวเพหารองรอยการชำรุดหรือการสกรหรือมากเกินไป เปลี่ยนสายพานทชำรุดหรือสกรหรือ โปรดด [การเปลี่ยนสายพานเครื่องตัดหญ้า \(หนา 53\)](#)
- ตัดตงฝาคกรอบฐาน โปรดด [การตัดตงฝาคกรอบฐาน \(หนา 42\)](#)

## การเปลี่ยนสายพานเครื่องตัดหญ้า

**หมายเหตุ:** คณตองถอดสายพานยาวออกเพอเปลี่ยนเป็นสายพานสน

### การถอดสายพานยาว

- ถอดฝาคกรอบสายพานออก โปรดด [การถอดฝาคกรอบฐาน \(หนา 41\)](#)
- ใช้ตามขบขลกรหรือเครื่องมอกคล้ายกันหมุนตัวปรับความตงสายพานสำหรับสายพานยาวในทศทางทวนเขมนาฬิกา และเลอนสายพานออกจากรอกตัวปรับความตง ([รูป 65](#))



sJ 65

g255022

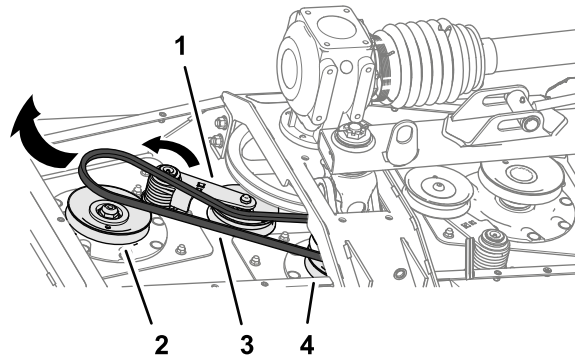
- |                      |                         |
|----------------------|-------------------------|
| 1. รอกขบ             | 4. ตัวปรับความตึงและรอก |
| 2. สายพานยาว         | 5. รอกแกนหมันด้านขวา    |
| 3. รอกแกนหมันตรงกลาง |                         |

3. เลื่อนสายพานยาวออกจากรอกขบ รอกแกนหมันตรงกลาง และรอกแกนหมันด้านขวา (sJ 65)
4. ถอดสายพานออกจากเครื่องตัดหญ้า

**หมายเหตุ:** คุณอาจต้องหมุนสายพานขณะถอดออกจากรอกแกนหมันตรงกลาง

## การถอดสายพานสน

1. ถอดฝาครอบสายพานออก โปรดดู [การถอดฝาครอบฐาน \(หน้า 41\)](#)
2. ไขถอดสายพานยาวออก ถ้ามตตงอย โปรดดู [การถอดสายพานยาว \(หน้า 53\)](#)
3. ใช้ตามขั้นตอนลอคหรือเครื่องมอกคล้ายกันหมุนตัวปรับความตึงสายพานสำหรับสายพานสนในทิศทางทวนเข็มนาฬิกา และเลื่อนสายพานออกจากรอกตัวปรับความตึง (sJ 66)



sJ 66

g255020

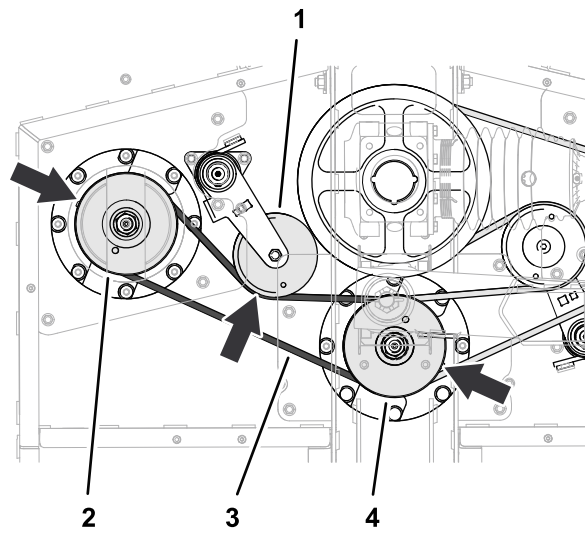
- |                         |                      |
|-------------------------|----------------------|
| 1. ตัวปรับความตึงและรอก | 3. สายพานสน          |
| 2. รอกแกนหมันด้านซ้าย   | 4. รอกแกนหมันตรงกลาง |

4. เลื่อนสายพานสนออกจากรอกขบ รอกแกนหมันตรงกลาง และรอกแกนหมันด้านขวา
5. ถอดสายพานออกจากเครื่องตัดหญ้า

**หมายเหตุ:** คุณอาจต้องหมุนสายพานขณะถอดออกจากรอกแกนหมันตรงกลาง

## การตตงสายพานสน

1. คลองสายพานสนรอบ ๆ รอกแกนหมันด้านซ้าย และร่องด้านล่างของรอกแกนหมันตรงกลาง (sJ 67)



**สJ 67**

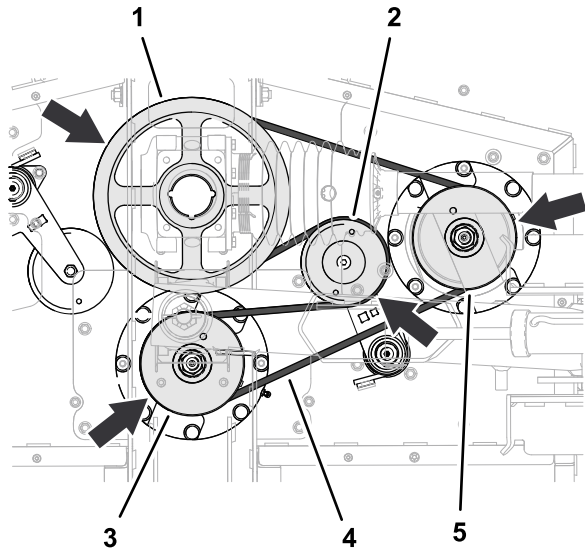
g255021

- |                         |                     |
|-------------------------|---------------------|
| 1. ตัวปรับความตึงและรอก | 3. สายพานส          |
| 2. รอกแกนหมนด้านซ้าย    | 4. รอกแกนหมนตรงกลาง |

- ใช้ตามขั้นตอนลอกหรือเครื่องมอกคล้ายกันหมนตัวปรับความตึงสายพานในทิศทางทวนเข็มนาฬิกา และคล้องสายพานไวนรอกตัวปรับความตึง (สJ 67)

## การติดตั้งสายพานยาว

- คล้องสายพานยาวรอบ ๆ รอกขบ รอกบนของรอกแกนหมนตรงกลาง และรอกแกนหมนด้านขวา (สJ 68)



**สJ 68**

g255023

- |                         |                     |
|-------------------------|---------------------|
| 1. รอกขบ                | 4. สายพานยาว        |
| 2. ตัวปรับความตึงและรอก | 5. รอกแกนหมนด้านขวา |
| 3. รอกแกนหมนตรงกลาง     |                     |

- ใช้ตามขั้นตอนลอกหรือเครื่องมอกคล้ายกันหมนตัวปรับความตึงสายพานในทิศทางทวนเข็มนาฬิกา และคล้องสายพานไวนรอกตัวปรับความตึง (สJ 68)
- ตัดตึงฝาครอบฐาน โปรดดู การตัดตึงฝาครอบฐาน (หน้า 42)

# การซ่อมบำรุงใบมด

ดแลรักษาความคมของใบมดตลอดฤดูกาลตัด เพราะใบมดที่คมจะตัดหญ้าได้สะอาดโดยไม่ฉีกหรือกระชากใบหญ้า การฉีกและกระชากใบหญ้ามักทำให้ขอบใบหญ้าเปลี่ยนเป็นสน้ำตาล ซึ่งทำให้หญ้าโตช้าและเป็นโรคได้ง่าย

ตรวจสอบใบมดที่ควมเพืดความคม และหาการสึกหรอหรือการชำรุด ลบคมใบมดตามกจำเป็น หากใบมดชำรุดหรือสึกหรอ ให้เปลี่ยนทันทีด้วยใบมดอะไหล่ของแทจก Toro

## ⚠️ อันตราย

ใบมดของเครื่องตัดหญ้ามความคมและทำให้บาดเจ็บได้

สวมใส่ถุงมือหนังแบบหนาหรือถุงมือกันบาดขณะซ่อมบำรุงใบมด

## ⚠️ อันตราย

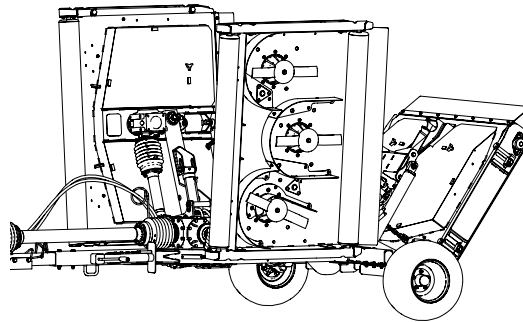
ใบมดที่สึกหรอหรือชำรุดอาจจะแตกออก และเศษใบมดอาจจะกระเด็นเข้าตาหรือผิวหนัง ส่งผลให้บาดเจ็บสาหัสหรือเป็นอันตรายถึงแก่ชีวิต

- ตรวจสอบใบมดเป็นระยะว่าการสึกหรอหรือชำรุดหรือไม่
- เปลี่ยนใบมดที่สึกหรอหรือชำรุด

## การเตรียมตัวเพื่อซ่อมบำรุงใบมดเครื่องตัดหญ้า

**หมายเหตุ:** คุณต้องตัดเครื่องตัดหญ้าเข้าที่บริเวณลักษณะซ่อมบำรุงใบมดเครื่องตัดหญ้า

1. ปลด PTO ชยบอุปกรณ์ไปบนพวงมาลัย และดึงเบรคมือ
2. ยกและยึดสลักฐานเครื่องตัดหญ้า ดับเครื่องยนต์ และดึงกุญแจออก (sJ 69)

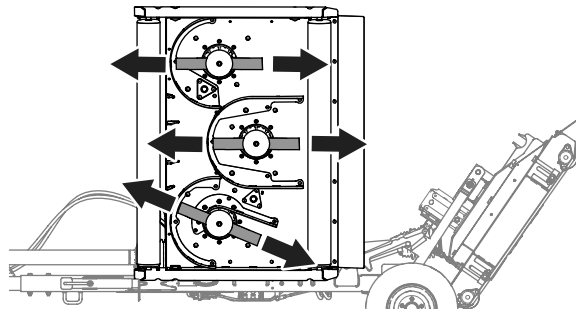


sJ 69

g337444

## การตรวจสอบการหักงอใบมดเครื่องตัดหญ้า

1. จัดเรียงใบมดเครื่องตัดหญ้าดังที่แสดงใน sJ 70

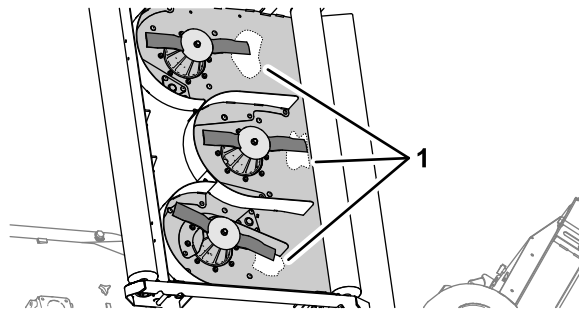


sJ 70

g337441

2. ทำความสะอาดข้างใต้ของฐานเครื่องตัดหญ้าบริเวณใกล้กับขอบตัดสวนท่ายของใบมด (sJ 71)





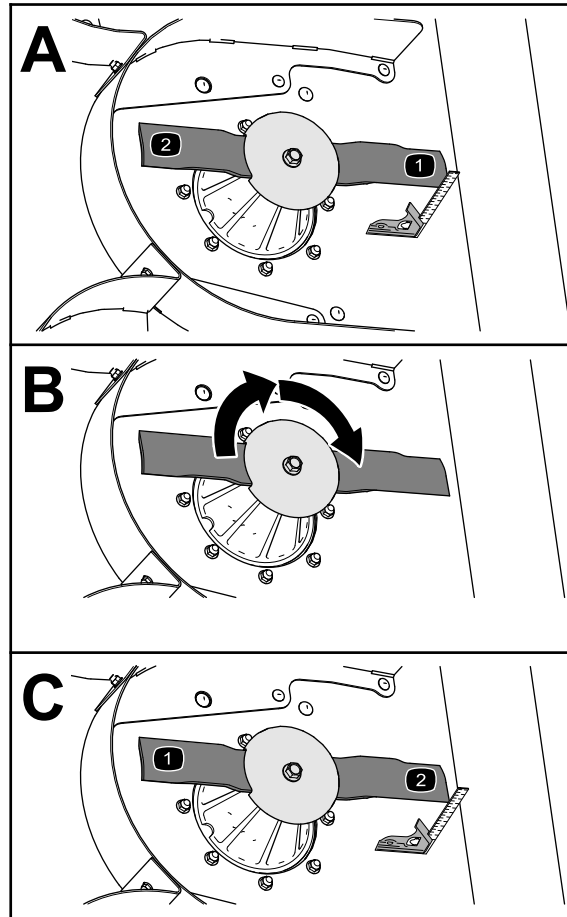
sJ 71

g255531

1. บริเวณทำความสะอาด (ข้างใต้ฐานเครื่องตัดหญ้า)

3. ใช้เหล็กฉากดัดมวดระยะห่างระหว่างบริเวณทำความสะอาดของฐานกบปลายของขอบตัด (sJ 72)

จดบันทึกค่าวัดได้ \_\_\_\_\_



sJ 72

g255530

4. หมุนใบมด 180° (sJ 72)

5. วัดระยะห่างระหว่างบริเวณทำความสะอาดของฐานกบปลายของขอบตัด (sJ 72)

จดบันทึกค่าวัดได้ \_\_\_\_\_

หากสวนต่างระหว่างค่าวัดได้ในขั้นตอนที่ 4 กบขั้นตอนที่ 6 เกน 3 มม. (1/8 นิ้ว) แสดงว่าใบมดงอ และคุณต้องเปลี่ยนใบมดโปรดดู การถอดใบมด (หน้า 59) และ การติดตั้งใบมด (หน้า 61)

6. ทำซ้ำขั้นตอนที่ 3 ถึง 5 กบใบมดอื่นๆ ของฐานเครื่องตัดหญ้า หรือขั้นตอนที่ 1 ถึง 6 สำหรับฐานอื่น ๆ

# การตรวจสอบใบมด

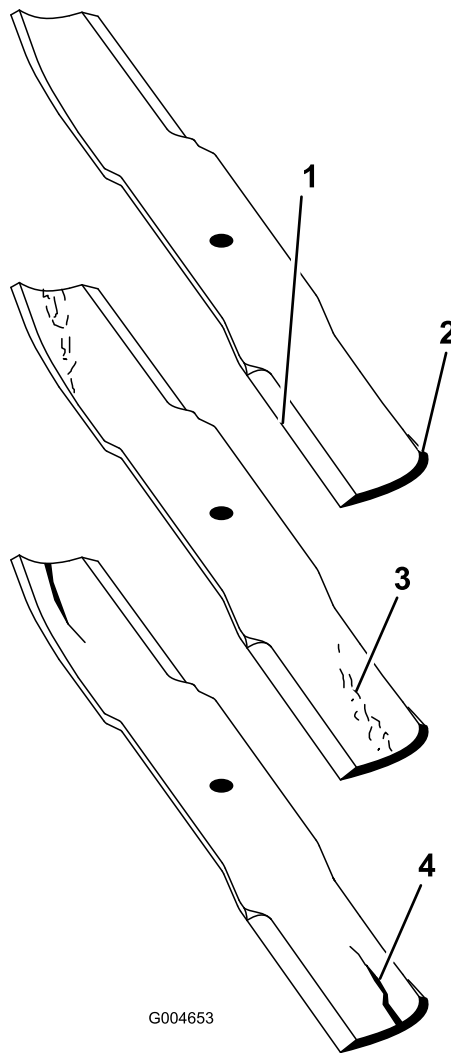
ระยะการซ่อมบำรุง: ก่อนการใช้งานแต่ละครั้งหรือทุกทวน

1. ตรวจสอบขอบตัด (sJ 73) ภายขอบไมคมหรือรอยบน ไหล่ถอดออกและลบคมใบมด โปรดดู การลบคมใบมด (หน้า 59)
2. ตรวจสอบใบมด โดยเฉพาะบริเวณสวนโค้ง (sJ 73) หากพบสังเกตเห็นการชำรุด การสึกหรอ หรือร่องในบริเวณ (sJ 73) ให้เปลี่ยนไปใช้ใบมดใหม่ทันที

## ⚠️ อันตราย

หากปล่อยให้ใบมดสึกหรอ จะทำให้เกิดร่องระหว่างสวนโค้งและสวนเรียบของใบมดชนิดใด และสตัดท้ายใบมดอาจแตกหักและกระเด็นไปทั่วเครื่อง จนทำให้คุณหรือพวกรอบข้างบาดเจ็บสาหัสหรือเสียชีวิตได้

- ตรวจสอบใบมดเป็นระยะว่ามีการสึกหรอหรือชำรุดหรือไม่
- ห้ามพยายามดัดใบมดทงอให้ตรง หรือเชื่อมใบมดทงอหรือแตกกราวโดยเด็ดขาด
- เปลี่ยนใบมดทงอหรือชำรุด



G004653

sJ 73

g004653

- |            |                   |
|------------|-------------------|
| 1. ขอบตัด  | 3. สกหรือเกิดร่อง |
| 2. สวนโค้ง | 4. รอยแตก         |

## การถอดใบมีด

จำเป็นต้องเปลี่ยนใบมีด หากไปชนกบวตถแหง หรือใบมีดเสยสมดลหรงอ เพอสมรรถนะสงสดและควมปลอดภยใการใชงานอยางตอเนองของอปกรณ โปรดใชเฉพาะอะไหล่ทดแทนของแทจาก Toro ใบมีดทดแทนกผลตโดยพผลตรายอนอาจไมสอดคลองกบมาตรฐานควมปลอดภย

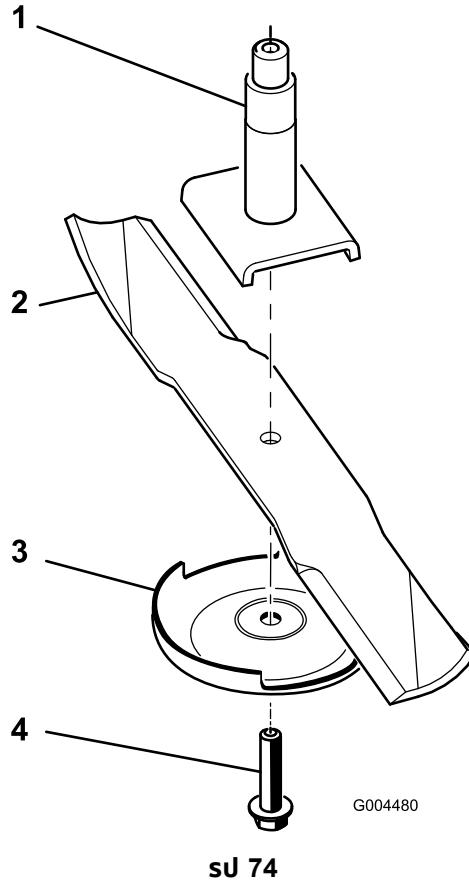
### ⚠ คำเตือน

การสมผลใบมีดคมอาจทำใ้บาดเจ็บสาหัสได้

สวมใสถุงมือหรือหอกอบคมของใบมีดด้วยพวขรว

1. ถอดปลายใบมีดโดยใชพวขรวหรือถงมออยางหนา
2. หมนสลกเกลยวใบมีดตามเขมนาฬิกาเพอถอดสลกเกลยวออก (SU 74)

**สำคัญ:** สลกเกลยวใบมีดมเกลยวไปทางซ้าย



- |                         |                  |
|-------------------------|------------------|
| 1. แกนหมน               | 3. ฝักนศรด       |
| 2. บริเวณสวนโคงของใบมีด | 4. สลกเกลยวใบมีด |

3. ถอดฝักนศรดและใบมีดออกจากเพลากลนหมน (SU 74)

## การลบคมใบมีด

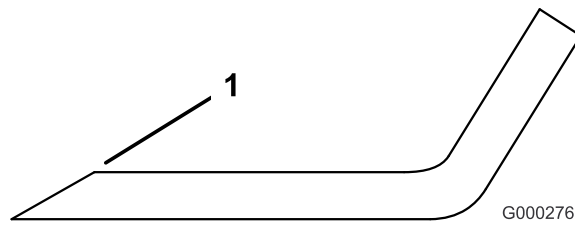
### ⚠ คำเตือน

ขณะลบคมใบมีด ษนสวนของใบมีดอาจแหวยงและก่อใ้เกดการบาดเจ็บสาหัสได้

สวมใสอปกรณป้องกันดวงตาทกเหมาะสมขณะลบคมใบมีด

1. ลบคมขอบตดทปลายทงสองดานของใบมีด (SU 75)

**หมายเหตุ:** รักษาองศาเดมเอาไว้ ใบมีดจะยงคงสมดลน ถาหากตะไ้วสดออกจากขอบตดเทากนทงสองดาน



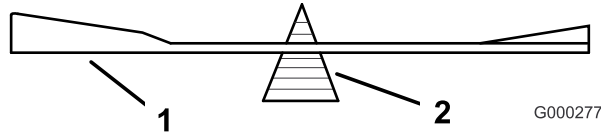
sJ 75

g000276

1. ลมคมทองศาเดม

2. ตรวจสอบสมดุลของใบมดโดยวางไบนบนแกนวัดสมดุลใบมด (sJ 76)

**หมายเหตุ:** หากใบมดงออยู่ในแนวอนแสดงว่า ใบมดสมดุลแล้วและสามารถใช้งานได้ ถ้าใบมดไม่สมดุล ตะไบโลหะบางส่วนออกกปลายบริเวณส่วนโค้งแทนน (sJ 77) ทำซ้ำขั้นตอนจนกว่าใบมดจะสมดุล

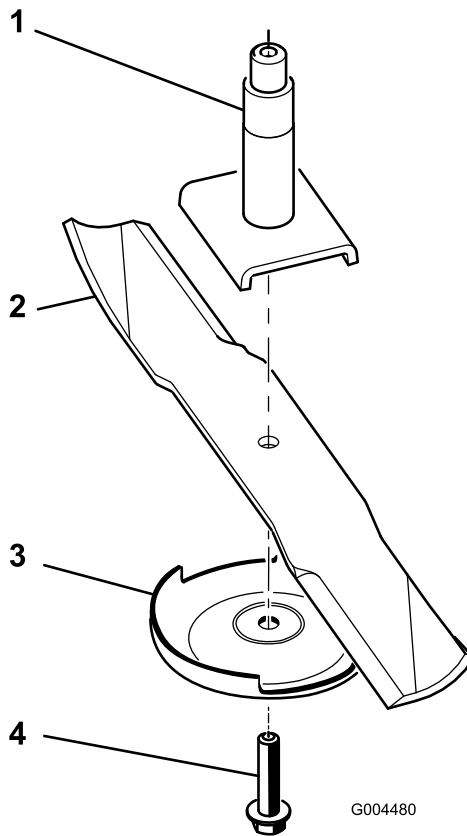


sJ 76

g000277

1. ใบมด

2. แกนวัดสมดุล



sJ 77

g004480

1. แกนหมุน

2. บริเวณส่วนโค้งของใบมด

3. ฟากนครด

4. สลกเกลียวใบมด

## การตัดยางใบมด

1. ตัดยางใบมดลงบนเพลากลมหอม (sJ 77)

**สำคัญ:** ส่วนโค้งของใบมดต้องหันชนเขาคาดานในของเครื่องตัดหญ้า เพื่อให้อัตตาเลอตัดหญ้าได้อย่างถูกต้อง

2. ตัดยางฟากนครดและสลักเกลียวใบมด (sJ 77)

**สำคัญ:** สลักเกลียวใบมดมเกลียวไปทางซ้าย

3. ขนสลักเกลียวใบมดให้โตแรงบด 115 ถึง 150 นิวตันเมตร (85 ถึง 110 ฟุตปอนด์)

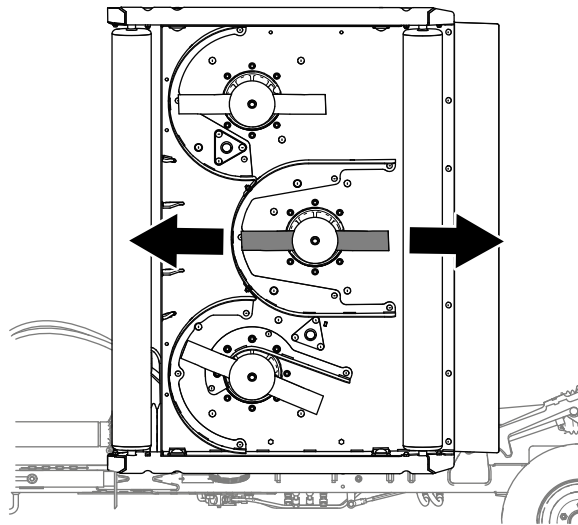
## การปรับความเอียงของเครื่องตัดหญ้า

โรงงานปรับตั้งการเอียงของฐานเครื่องตัดหญ้ามายังแล้ว เพื่อให้อัตตาเลอของฐานสูงกว่าคานาหน้า

### การเตรียมปรับความเอียงของเครื่องตัดหญ้า

วัสดุที่ควรเตรียม: บล็อกไม้ 51 มม. (2 นิ้ว)

1. สำหรับฐานเครื่องตัดหญ้าแต่ละส่วนคุณจะต้องปรับความเอียงของเครื่องตัดหญ้า ให้เรียงใบมดตัดหญ้าตรงกลางดังแสดงใน sJ 78



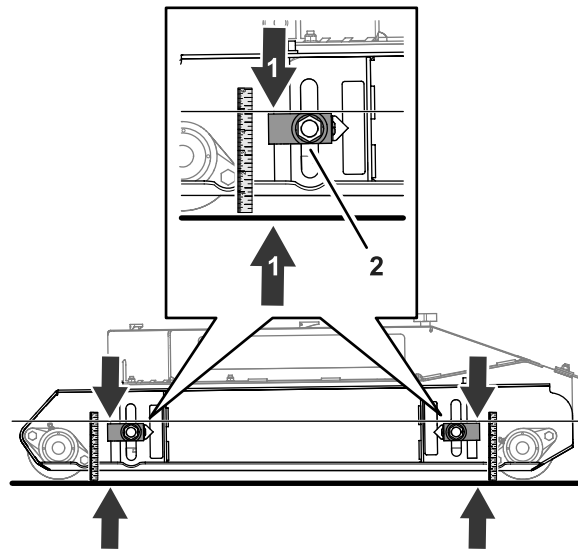
sJ 78

g255552

2. ลดระดับฐานเครื่องตัดหญ้าลงมาบนพนัก

## การปรับระดับฐานไทรอบเรียว

1. คลายนอตทอยด์บล็อกตัวปรับความสูงในการตัด (sJ 79)



sJ 79

g337448

1. คาทวดโต 4% นว
2. ตัวปรับความสูงในการตด

2. ดนตัวปรับความสูงในการตดชนหรือลงจนควาระยะจากดานบนสดของบล็อกตัวปรับความสูงในการตดจนถงพนจะวดโต 124 มม. (4% นว) (sJ 79)
3. ทำซ้ำขั้นตอน 1 และ 2 ทดตัวปรับความสูงในการตดอื่นๆ

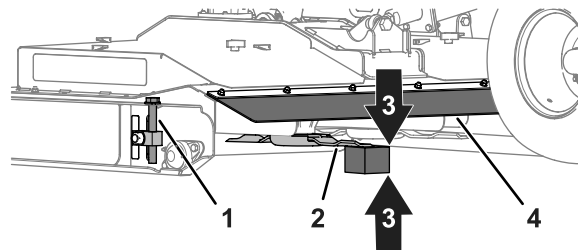
## การตงคาความเอียงของฐาน

**วสดทลคคตองเตรยม:** บล็อกไมสำหรับคน 51 มม. (2 นว)

1. ทำงนทถานหลงของฐานเครองตดทฤษฎา ยกแพนปดทายชน และจตเรยงบล็อกไม 51 มม. (2 นว) ไวระหวางปลายสวนทายของไมมตตดทฤษฎาตรงกลางกบพน (sJ 80)

คณควรรรศกถงแรงลาคเลกนอยขณะดนบล็อกเขาไประหวางไมมตกบพน

- หากมระยะหางระหวางไมมตกบพนมากเคนไป ไซตัวปรับความสูงในการตด 4 จดเพอปรับลระดับของฐานลงมา
- หากคณดนบล็อกไมเขาไประหวางไมมตกบพนไมโต ไซตัวปรับความสูงในการตด 4 จดเพอปรับยกฐานชน



sJ 80

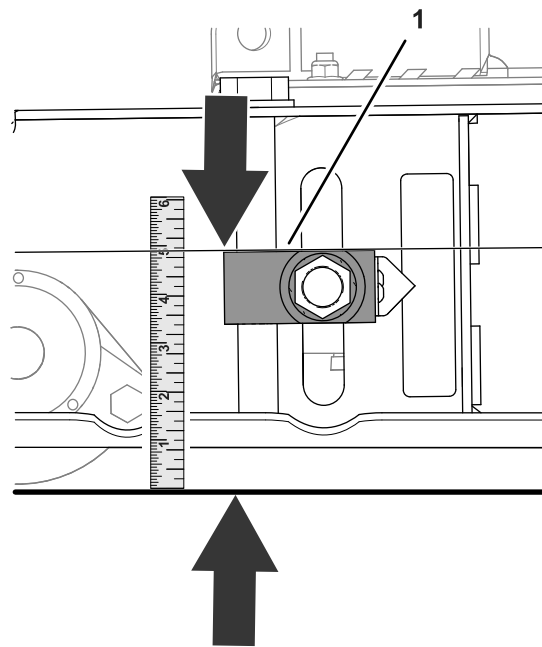
g337442

1. ตัวปรับความสูงในการตด
2. ไมมตตดทฤษฎาตรงกลาง
3. บล็อกไมสำหรับคน 51 มม. (2 นว)
4. แพนปดทาย

2. วดระยะหางระหวางดานบนของบล็อกตัวปรับจนถงพน (sJ 81)

ทมนตัวปรับความสูงในการตดจนกวาจะไดผลพรตงน:

- ระยะหางระหวางบล็อกความสูงในการตดกบพนวดโตเทากนทง 4 จด
- บล็อกไมเลอนเขาไปไดพอตดระหวางไมมตตดทฤษฎาตรงกลางกบพน

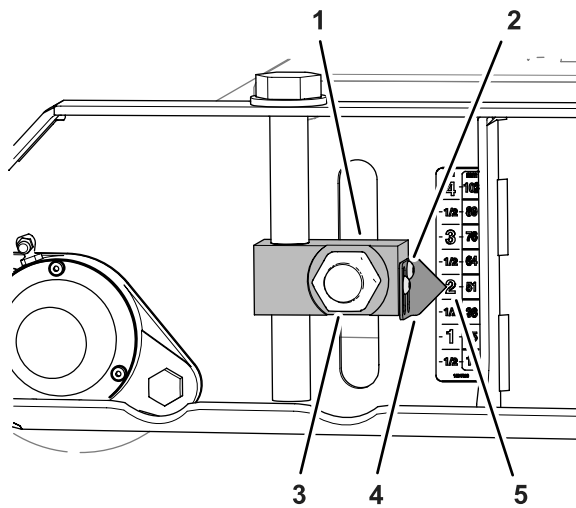


sU 81

g337457

1. ตานบนของตัวปรับความสูงในการตด

3. คลายสกรหวอม 2 ตัวหยุดตวชเขากบบลอกตัวปรับความสูงในการตด จดวางตวชไปทชด 51 มม. (2 นว) บนสตทเกอร และชนสกรไทแนน (sU 82)



sU 82

g337449

1. ตัวปรับความสูงในการตด

2. สกรหวอม

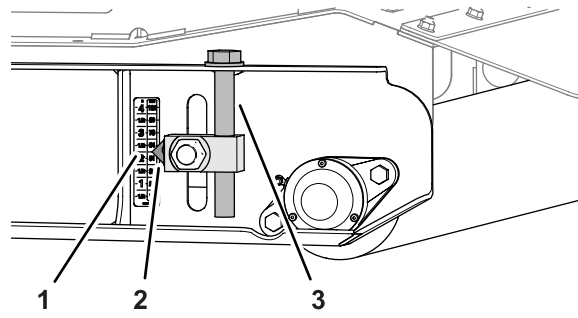
3. นอต

4. ตวช

5. ชด 51 มม. (2 นว) (สตทเกอร)

4. ทำช้ำนตอนท 3 ทตัวปรับความสูงในการตดอนๆ

5. ทลทกลงทาย ยกตัวปรับความสูงในการตดตานชวยและชวไปทชด 57 มม. (2¼ นว) บนสตทเกอร (sU 83)

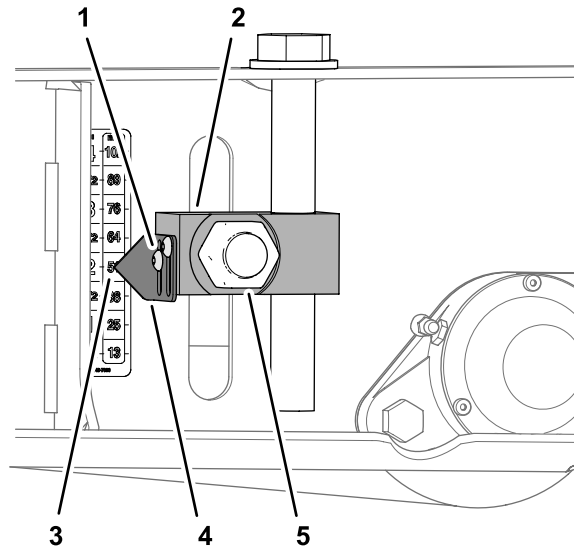


sU 83

g337440

1. ขด 57 มม. (2¼ นิ้ว) (สตกเคอส)
2. ตัวช
3. ตัวปรับความสูงในการตัด (ลกลองท่าย)

6. คลายสกรูจกมทยดตัวช 2 ตัวเขากบบลอกตัวปรับความสูงในการตัด จดวางตัวชไปทขด 51 มม. (2 นิ้ว) บนสตกเคอส และชนสกรูไบนแน (sU 84)



sU 84

g337439

1. สกรูจกม
2. ตัวปรับความสูงในการตัด (ลกลองท่าย)
3. ขด 51 มม. (2 นิ้ว) (สตกเคอส)
4. ตัวช
5. นอต

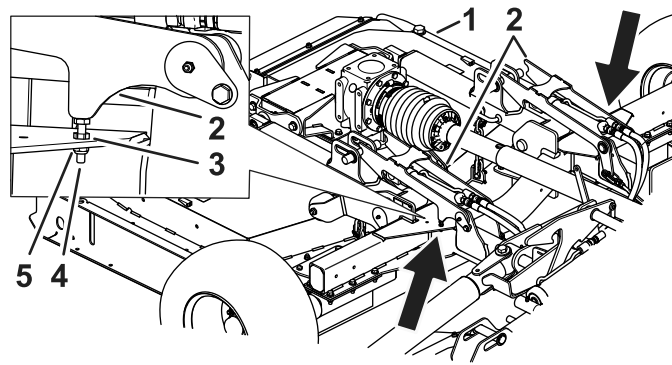
7. ชนนอต 4 ตัวทกยดบลอกตัวปรับความสูงในการตัด 4 จด (sU 82 และ sU 84) สำหรับลกลองหน่าและลกลองท่ายจนโดแรงบด 322 ถง 396 นวตนมเตร (238 ถง 292 ฟตปอนด)

## การปรับทลอกฐานเครองตัดทญาสวนท่าย

ปรับทลอกฐานเครองตัดทญาสวนท่ายเมอฐานเครองตัดทญาเกวยเขากบหมดฐานโดไมถกตอง (sU 40)

1. คลายนอตสวมทบ (sU 85)
2. ปรับสลกเกลวยชนทรอง เพอแกไขตำแหน่งทลอกฐานสำหรับเกวยเขากบหมดฐาน (sU 85)





g302257

**สJ 85**

- |                                  |             |
|----------------------------------|-------------|
| 1. กลอกฐานเครื่องตัดหญ้าส่วนท้าย | 4. สลักปรับ |
| 2. กลอกฐาน                       | 5. นอต      |
| 3. นอตสวมทบ                      |             |

- 
3. หลงจากปรับสลักเกลียว ขนนอตสวมทบและนอตไหมแนน (สJ 85)

# การจดเกบ

## การจดเกบอปรณ

เมอสนสตุการตตหญา หรอเมอตองจดเกบเครองตตหญาไวเปนวลาบาน  
ไหทำตามชนตอนการบารงรษาเซงปองกนดงตอไปน:

1. จดอปรณบนพพราบ ดงเบรกอ ดบเครองยนต ดงกญแจออก และรอไหการเคลอนไหวทงหมดหดยดบง  
กอนจะลกอออกจากอปรณ
2. ทำความสะอาดสงสภปรกหรือคราบทอจสะสมบนอปรณหรือชนสวนเคลอนไหว
3. หลอลนจดอจาาระบทงหมด
4. ซอมสรวณทมรอยกลอกบนพพรากาส
5. เปลยนสตุกเกอร์ทหายไปหรือซารด
6. ถาเปนไปไต จดเกบเครองตตหญาไวอาคารทแงและปลอดทญ หากไมมพทจดเกบในอาคาร  
ไหคลมอปรณดวยผาคลมชนดหนาหรือฟาใบกนน้ำและยดไหแนหนา

**ကမ္ဘာကျော်:**

**ကမ္ဘာကျော်:**

**ကမ္ဘာကျော်:**

## ประกาศความเป็นส่วนตัวเขตเศรษฐกิจยุโรป/สหราชอาณาจักร

### การใช้ข้อมูลส่วนบุคคลของ Toro

The Toro Company (“Toro”) เคารพความเป็นส่วนตัวของคุณ เมื่อคุณซื้อผลิตภัณฑ์ของเรา เราอาจรวบรวมข้อมูลส่วนบุคคลบางอย่างเกี่ยวกับคุณ กงรวบรวมโดยตรงจากคุณหรือผ่านบริษัท Toro ในท้องถิ่นหรือจากตัวแทนจำหน่าย Toro ใช้ข้อมูลนี้เพื่อปฏิบัติตามข้อผูกพันตามสัญญา เช่น ลงทะเบียนการรับประกันสินค้า ดำเนินการขอใช้สิทธิการรับประกันให้กับคุณ หรือติดต่อคุณในกรณีที่มีการเรียกคืนผลิตภัณฑ์ และเพื่อวัตถุประสงค์ทางธุรกิจที่ถูกต้องตามกฎหมาย เช่น เพื่อความพึงพอใจของลูกค้า ปรับปรุงผลิตภัณฑ์ของเรา หรือให้ข้อมูลผลิตภัณฑ์ที่คุณอาจสนใจ Toro อาจแบ่งปันข้อมูลกับบริษัทย่อย บริษัทในเครือ ตัวแทนจำหน่าย หรือพันธมิตรทางธุรกิจอื่นๆ ที่เกี่ยวข้องกับการดำเนินงาน และเราอาจเปิดเผยข้อมูลส่วนบุคคลเมื่อกฎหมายกำหนด หรือเมื่อเกี่ยวข้องกับการขาย การซื้อ หรือการควบรวมธุรกิจ เราไม่ขายข้อมูลส่วนบุคคลของคุณให้กับบริษัทอื่นเพื่อวัตถุประสงค์ทางการตลาด

### การเก็บรักษาข้อมูลส่วนบุคคล

Toro จะเก็บรักษาข้อมูลส่วนบุคคลของคุณตามที่จำเป็นตามวัตถุประสงค์ข้างต้น และเป็นไปตามข้อกำหนดทางกฎหมาย หากต้องการข้อมูลเพิ่มเติมเกี่ยวกับระยะเวลาการเก็บรักษาที่เกี่ยวข้อง โปรดติดต่อ [legal@toro.com](mailto:legal@toro.com)

### พันธสัญญาต่อการรักษาความปลอดภัยของ Toro

ข้อมูลส่วนบุคคลของคุณอาจได้รับการประมวลผลในสหรัฐอเมริกาหรือประเทศอื่นๆ ซึ่งอาจกฎหมายคุ้มครองข้อมูลเข้มงวดน้อยกว่าประเทศบ้านของคุณ เมื่อใดก็ตามที่เราถ่ายโอนข้อมูลของคุณออกไปนอกประเทศบ้านของคุณ เราจะใช้ขั้นตอนที่กำหนดตามกฎหมายเพื่อให้แน่ใจว่าการปกป้องที่เหมาะสมสำหรับการคุ้มครองข้อมูล และเพื่อให้แน่ใจว่าข้อมูลได้รับการดูแลอย่างปลอดภัย

### การเข้าถึงและการแก้ไข

คุณสามารถส่งเรื่องแก้ไขหรือตรวจสอบข้อมูลส่วนบุคคล หรือคัดค้านหรือจำกัดการประมวลผลข้อมูลของคุณ หากต้องการใช้สิทธิดังกล่าว โปรดติดต่อเราทางอีเมล [legal@toro.com](mailto:legal@toro.com) หากคุณมีข้อสงสัยเกี่ยวกับวิธีการจัดการข้อมูลของ Toro เราขอแนะนำให้คุณแจ้งเราโดยตรง โปรดทราบว่า ممکنว่าในยุโรปบางประเทศจะร้องเรียนไปยังหน่วยงานกำกับดูแลด้านการคุ้มครองข้อมูล

# ขอเสนอ 65 ขอมลคำเตือนของรัฐแคลิฟอร์เนีย

## คำเตือนคืออะไร

คุณอาจเห็นการจดจำหมายผลิตภัณฑ์จากคำเตือนดังต่อไปนี้:



**คำเตือน:** มะเร็งและเป็นอันตรายจากระบบสูดดม—[www.p65Warnings.ca.gov](http://www.p65Warnings.ca.gov)

## ขอเสนอ 65 คืออะไร

ขอเสนอ 65 มีผลบังคับใช้กับบริษัทที่ดำเนินธุรกิจของรัฐแคลิฟอร์เนีย ขายผลิตภัณฑ์ของรัฐแคลิฟอร์เนีย หรือผลิตภัณฑ์ที่อาจขายหรือชื้อภายในรัฐแคลิฟอร์เนีย ระบบของหน่วยงานให้พหุการรัฐแคลิฟอร์เนียรักษาและเผยแพร่รายการสารเคมีที่ทราบว่าเป็นสาเหตุของมะเร็ง การพ่นการแต้กำเนิด และ/หรือเป็นอันตรายจากระบบสูดดม รอยการขมการปรับปรุงเป็นรายปี ประกอบด้วยสารเคมีบนรอยรายการพบในสินค้าใช้ในชวตประจำวัน วัตถุประสงค์ของขอเสนอ 65 คือเพื่อแจ้งขอมลแก่สาธารณชนเกี่ยวกับสารเคมีเหล่านี้

ขอเสนอ 65 ไม่ได้สงคามการขายผลิตภัณฑ์ประกอบด้วยสารเคมีเหล่านี้ แต่กำหนดให้การผลิตคำเตือนบนผลิตภัณฑ์ บรรจุภัณฑ์ หรือเอกสารกำกับผลิตภัณฑ์ นอกจากนี้ คำเตือนขอเสนอ 65 ไม่ได้หมายความว่าผลิตภัณฑ์ละเมิดมาตรฐานหรือข้อกำหนดด้านความปลอดภัยของผลิตภัณฑ์แต่อย่างใด ทั้งนี้ รัฐบาลแคลิฟอร์เนียมีการรับรองว่าคำเตือนขอเสนอ 65 "ไม่เหมือนกับการทดสอบทางกฎหมายที่ระบุว่าผลิตภัณฑ์ 'ปลอดภัย' หรือ 'ไม่ปลอดภัย'" สารเคมีเหล่านี้หลายชนิดมีการใช้งานในผลิตภัณฑ์ในชีวิตประจำวันมาหลายปีโดยไม่มีการบ่งกถึงอันตราย หากต้องการขอมลเพิ่มเติม เข้าไปที่ <https://oag.ca.gov/prop65/faqs-view-all>

คำเตือนขอเสนอ 65 หมายความว่า บริษัทใด (1) ประเมินการสัมผัสสารและสรุปว่าการสัมผัสสารนั้นเกิน "ระดับความเสี่ยงที่ไม่เป็นสำคัญ" หรือ (2) เลือกที่จะระบุคำเตือนตามความเข้าใจของตนเกี่ยวกับผลกระทบของสารเคมีที่อยู่ในรายการโดยไม่มีการพยายามประเมินการสัมผัสสาร

## กฎหมายบังคับใช้กฏหมายหรือไม

คำเตือนขอเสนอ 65 เป็นข้อกำหนดภายใต้กฎหมายของรัฐแคลิฟอร์เนียเท่านั้น คำเตือนเหล่านี้เห็นได้ทั่วไปภายในรัฐแคลิฟอร์เนียในสถานการณ์ต่างๆ รวมถึงแต่ไม่จำกัดเฉพาะร้านอาหาร ภัตตาคารของชำ โรงรถ โรงรถ และโรงพยาบาล และบนผลิตภัณฑ์หลากหลายชนิด นอกจากนี้ ภัตตาคารออนไลน์และภัตตาคารส่งสินค้าทางพสดยระบบคำเตือนขอเสนอ 65 ทางเว็บไซต์หรือในแคตตาล็อกของตุนอีกด้วย

## คำเตือนของรัฐแคลิฟอร์เนียเป็นอย่างไรเมื่อเทียบกบขดจำกัดของสวนกลาง

มาตรฐานขอเสนอ 65 มกความเข้มงวดกว่ามาตรฐานของสวนกลางและมาตรฐานสากล มสสารมากมายกตองระบุคำเตือนขอเสนอ 65 แต่ระดับกตองจำกัดกตองดำเนินการของสวนกลางหลายกตอง ตัวอย่างเช่น มาตรฐานขอเสนอ 65 สำหรับคำเตือนตะกั่วคือ 0.5 มลกรัม/วัน ซึ่งต่ำกว่ามาตรฐานของสวนกลางและมาตรฐานสากลอย่างมาก

## เหตุใดผลิตภัณฑ์หลายชนิดกบไม่ใ้ระบุคำเตือนทั้งหมด

- ผลิตภัณฑ์ภายในรัฐแคลิฟอร์เนียต้องติดฉลากขอเสนอ 65 ในขณะที่ผลิตภัณฑ์หลายชนิดกบขายก่อนไม่ต้องติดฉลาก
- บริษัทกตองในการฟ้องร้องขอเสนอ 65 กกำลังหาขอมลกตองจำเป็นตองใช้คำเตือนขอเสนอ 65 สำหรับผลิตภัณฑ์ของตน แต่บริษัทกตองกตองผลิตภัณฑ์หลายชนิดกตองไม่จำเป็นตองมขอกำหนดกตอง
- การบังคับใช้ขอเสนอ 65 นั้นไม่สม่ำเสมอ
- บริษัทกตองเลือกไม่ระบุคำเตือนเพราะพวกเขาสรุปว่า ไม่จำเป็นตองทำตามขอเสนอ 65 การไม่ระบุคำเตือนบนผลิตภัณฑ์ไม่ได้หมายความว่าผลิตภัณฑ์ปราศจากสารเคมีในรายการในระดับใดเลย

## เหตุใด Toro จึงระบุคำเตือน

Toro เลือกที่จะแจ้งขอมลแก่ผู้บริโภคใหม่กตองกตองทำได้ เพื่อให้ผู้บริโภคสามารถตัดสินใจโดยขอมลเกี่ยวกับผลิตภัณฑ์ของตนและใช้งาน Toro ระบบคำเตือนในบางกรณี ตามกตองรวมสารเคมีในรายการกตองกตองไป โดยไม่มีการประเมินระดับการสัมผัสสาร เนื่องจากสารเคมีในรายการไม่ได้มขอกำหนดกตองการสัมผัสสารทั้งหมด แนวการสัมผัสสารจากผลิตภัณฑ์ Toro อาจละเอียดหรืออยู่ในช่วง "ความเสี่ยงที่ไม่เป็นสำคัญ" แม้จะไม่มีความจำเป็นแต่ Toro กเลือกที่จะระบุคำเตือนขอเสนอ 65 นอกจากนี้ หาก Toro ไม่ใ้ระบุคำเตือนเหล่านี้ Toro อาจกตองฟ้องร้องโดยรัฐแคลิฟอร์เนีย หรือโดยบุคคลกตองกตองกตองทางบริษัทขอเสนอ 65 และตองโทษปรับจำนวนมาก

