

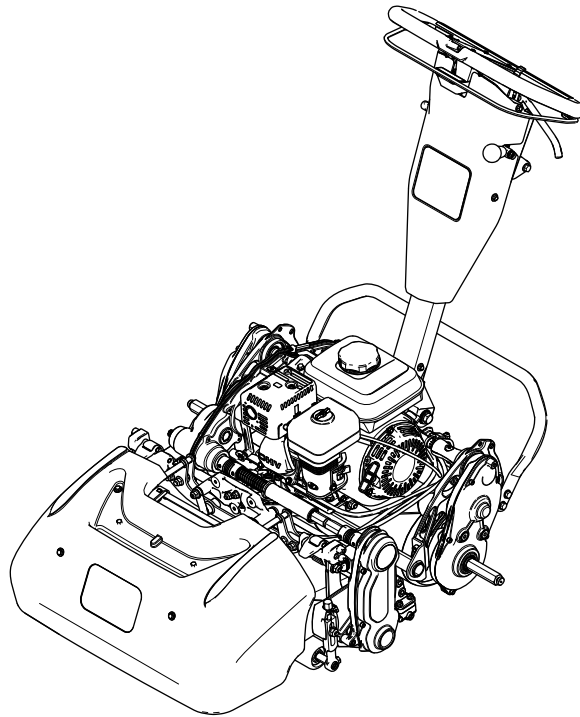


Count on it.

มือของผู้ปฏิบัติงาน

รถลากพวง Greensmaster® Flex™ 1018 หรือ 1021

หมายเลขรุ่น 04850—หมายเลขชื่อย่อ 408000000 และขนไป
หมายเลขรุ่น 04860—หมายเลขชื่อย่อ 408000000 และขนไป



ผลิตภัณฑ์มาตรฐานตามคำสั่งยุโรปทั้งหมดยกเว้นของ หากต้องการรายละเอียดเพิ่มเติม โปรดเอกสารรับรองมาตรฐาน (DOC) เฉพาะของผลิตภัณฑ์แยกต่างหาก

การใช้งานหรือการควบคุมรถอเนกประสงค์บนถนนที่ปกคลุมด้วยป่า พมโม หรือหญ้าเป็นการฝ่าฝืนกฎหมายการพยากรณ์อากาศแห่งชาติแห่งแคลิฟอร์เนีย มาตรา 4442 หรือ 4443 ยกเว้นกรณีรถอเนกประสงค์ดังกล่าวติดตั้งเครื่องดักสะเก็ดไฟตามคำจำกัดความในมาตรา 4442 โดยต้องบำรุงรักษาให้อยู่ในสภาพ หรือเป็นเครื่องยนต์ที่สร้างขึ้นมา ติดตั้ง และบำรุงรักษาเพื่อปกป้องการเกิดเพลิงไหม้

คุณเจ้าของเครื่องยนต์แบบมาจด์ทำขึ้นมาเพื่อให้ออมลเกี่ยวกับหน่วยงานคุ้มครองสิ่งแวดล้อม (EPA) ของสหรัฐอเมริกาและกฎหมายของรัฐแคลิฟอร์เนียว่าด้วยการควบคุมการปล่อยมลพิษของระบบไอเสีย การบำรุงรักษา และการรับประกัน อะไหล่ทดแทนสามารถสั่งซื้อได้จากผลผลิตเครื่องยนต์

การใช้งานเครื่องตัดหญ้าความสูง 1,500 เมตร (5,000 ฟุต) เหนือระดับน้ำทะเลจำเป็นต้องใช้เก็ทสำหรับพนักสวไปรตดค่อเจ้าของเครื่องยนต์ของ Honda

⚠ คำเตือน

แคลิฟอร์เนีย คำเตือนขอเสนอ 65

ไอเสียเครื่องยนต์จากผลิตภัณฑ์มาตรฐานของรัฐแคลิฟอร์เนียทราบว่าเป็นสาเหตุการเกิดโรคมะเร็ง ความพิการแต่กำเนิด หรืออันตรายต่อระบบสืบพันธุ์
การใช้ผลิตภัณฑ์อาจทำให้ต้องสัมผัสสารเคมีของรัฐแคลิฟอร์เนียทราบว่าเป็นสาเหตุการเกิดโรคมะเร็ง ความพิการแต่กำเนิด หรืออันตรายต่อระบบสืบพันธุ์

ขอมลเบองตน

อุปกรณ์เป็นเครื่องตัดหญ้าแบบเดินตามที่ใช้ใบมีดพวง ซงออกแบบมาสำหรับใช้ใบบรรณการมออาชพทตองการนำไปใช้งานเชิงพาณิชย์ เหมาะสมสำหรับใช้ตัดหญ้าบนสนามกมการดแลรคษาเป็นอยางดเป็นหลกการใช้งานผลิตภัณฑ์นอกเหนือจากวัตถุประสงค์ที่กำหนดไว้ อาจเป็นอันตรายต่อคุณและคนรอบข้างได้

กรุณาอ่านเอกสารรายละเอียดเพื่อศกษาารควบคุมและบำรุงรักษาผลิตภัณฑ์อย่างเหมาะสม และเพื่อหลีกเลี่ยงการบาดเจ็บและความเสียหายต่อผลิตภัณฑ์ คุณหม่นากใช้งานผลิตภัณฑ์อย่างถูกต้องและปลอดภัย

โปรดเข้าไปที่เว็บไซต์ www.Toro.com เพื่อดูเอกสารความปลอดภัยของผลิตภัณฑ์และเอกสารฝกอบรรณการใช้งาน ขอมลอุปกรณ์เสริม ความช่วยเหลือเพื่อคนหาตัวแทนจำหน่าย หรือลงทะเบียนผลิตภัณฑ์

หากต้องการซ่อมบำรุง อะไหล่แทงของ Toro หรือขอมลเพิ่มเติม โปรดติดต่อตัวแทนบริการโทรบอณญาตหรือฝ่ายบริการลคคาของ Toro และเตรียมหมายเลขรุ่นและหมายเลขซีเรียลของผลิตภัณฑ์ไว้ให้พร้อม **SU 1** บอกตำแหน่งของหมายเลขรุ่นและหมายเลขซีเรียลบนผลิตภัณฑ์ จดบันทึกหมายเลขในช่องว่างที่กำหนดให้

สำคญ: นอกจากน คุณสามารถใช้อุปกรณ์มออสแกนรศ QR บนสติกเกอร์หมายเลขซีเรียล (ตาม) เพื่อเข้าถึงขอมลการรับประกัน อะไหล่ และขอมลผลิตภัณฑ์อื่นๆ ได้

ขอมลจำเพาะ	18
อุปกรณ์ตอพง/อุปกรณ์เสริม	18
ก่อนการปฏิบัติงาน	19
ความปลอดภัยก่อนการใช้งาน	19
การบำรุงรักษาประจำวัน	19
การตรวจสอบระดับน้ำมันเครื่อง	19
ขอมลจำเพาะตามชื่อเพลง	19
การเติมน้ำมัน	20
การปรับอัตราเลมหญ้า	20
การปรับความเร็วใบมีดพวง	21
การปรับความสูงมอจบ	21
การขนย้ายเครื่องตัดหญ้าไปยังหน้างาน	21
การถอดล้อขนส่ง	22
การใช้งานกานปรับปริมาณอากาศ	22
การเปิดและปิดวาล์วตัดการจ่ายน้ำมัน	23
ระหวางการปฏิบัติงาน	24
ความปลอดภัยระหวางการใช้งาน	24
การสตาร์ทเครื่องยนต์	25
เคล็ดลบบในการใช้งาน	25
การดับเครื่องยนต์	27
หลังการปฏิบัติงาน	27
ความปลอดภัยหลังจากการใช้งาน	27
การควบคุมเครื่องตัดหญ้าหลังจากตัดหญ้าเสร็จ	27
การขนย้ายเครื่องตัดหญ้า	27
การตัดแต่งล้อขนส่ง	28
การใช้หรือปลดระบบส่งกำลัง	28
การบำรุงรักษา	30
ความปลอดภัยในการบำรุงรักษา	30
กำหนดการบำรุงรักษาตามแนะนำ	30
รายการตรวจสอบสำหรับการบำรุงรักษารายวน	31
ขั้นตอนก่อนการบำรุงรักษา	32
การเตรียมเครื่องตัดหญ้าสำหรับการบำรุงรักษา	32
การบำรุงรักษาเครื่องยนต์	33
ความปลอดภัยของเครื่องยนต์	33
การซ่อมบำรุงน้ำมันเครื่อง	33
การซ่อมบำรุงไส้กรองอากาศ	35
การซ่อมบำรุงหัวเกย	36
การบำรุงรักษาระบบควบคุม	38
การปรับสายเคเบิ้ลขบเคลื่อน	38
การปรับเบรก/เบรกมอ	39
การปรับสายควบคุมใบมีดพวง	42
การปรับสายเคเบิ้ลลนแรง	42
การขนฮาร์ดแวร์แยกมอจบ	44
การบำรุงรักษาชุดตัดหญ้า	45
ความปลอดภัยเกยวกับใบมีด	45
การตัดแต่งชุดตัดหญ้า	45
การถอดชุดตัดหญ้า	46
การลบบชุดตัดหญ้า	46
การจทดเกบ	47
ความปลอดภัยเมอจทดเกบ	47
การจทดเกบเครื่องตัดหญ้า	47

ความปลอดภัย

อุปกรณ์ออกแบบมาตามมาตรฐาน EN ISO 5395 และ ANSI B71.4-2017

ความปลอดภัยทั่วไป

อุปกรณ์อาจทำให้เกิดการบาดเจ็บและเผา รวมถึงเกิดอันตรายจากวัตถุกระเด็นได้

- อ่านและทำความเข้าใจเนื้อหาของ *คู่มือใช้* บนก่อนจะสตาร์ทเครื่องตัดหญ้า
- โปรดสวมหมวกนิรภัยและแว่นตาป้องกัน อย่าทำกิจกรรมที่ทำให้เสียสมาธิขณะใช้งาน อาจส่งผลให้เกิดการบาดเจ็บหรือเกิดความเสียหายต่อทรัพย์สินได้
- อย่านำมือหรือเท้าเข้าใกล้ชิ้นส่วนเคลื่อนไหวนของเครื่องตัดหญ้า
- หากไม่ติดตั้งแผงกันและอุปกรณ์รอกยอนๆ ทั้งหมด หรือแผงกันและอุปกรณ์รอกยอนทำงานผิดปกติ กรุณาอย่าใช้เครื่องตัดหญ้า
- คนคนโดยรอบและเด็กๆ ออกจากพื้นที่ทำงาน ห้ามเด็กควบคุมเครื่องตัดหญ้าโดยเด็ดขาด
- ดับเครื่องยนต์ ดึงกุญแจออก (ถ้าเสียบกุญแจออก) และรอให้เครื่องตัดหญ้าหยุดลงก่อนจะลุกออกจากที่นั่งคนขับ รอให้เครื่องยนต์เย็นลงก่อนปรับ ซ่อมบำรุง ทำความสะอาด หรือถอดเก็บเครื่องตัดหญ้า

การใช้งานหรือบำรุงรักษาอย่างไม่ถูกต้องอาจส่งผลให้เกิดการบาดเจ็บได้ เพื่อลดโอกาสที่จะเกิดการบาดเจ็บให้ปฏิบัติตามคำแนะนำด้านความปลอดภัยและสังเกตสัญลักษณ์เตือนอันตราย ⚠️ ได้แก่ ข้อควรระวัง คำเตือน หรืออันตราย ซึ่งเป็นคำแนะนำเพื่อความปลอดภัยส่วนบุคคล การไม่ปฏิบัติตามคำแนะนำเหล่านี้ อาจส่งผลให้เกิดการบาดเจ็บหรือเสียชีวิตได้

สังเกตความปลอดภัยและคำแนะนำ



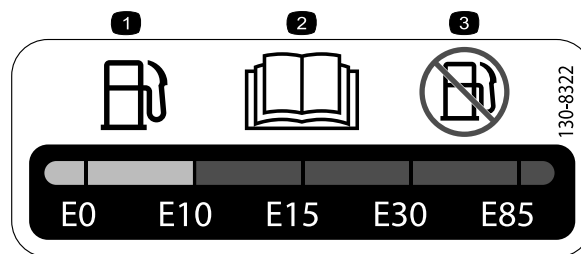
สังเกตและคำแนะนำด้านความปลอดภัยมองเห็นได้ชัดเจน และตัดย่อยใกล้กับบริเวณที่มีโอกาสเกิดอันตราย เปลี่ยนสัญลักษณ์เสียหายหรือหายไป



120-9570

decal120-9570

1. คำเตือน—อย่านำมือจากชิ้นส่วนเคลื่อนไหว, ติดตั้งแผงกันและก้านงทั้งหมดให้เข้าที่



130-8322

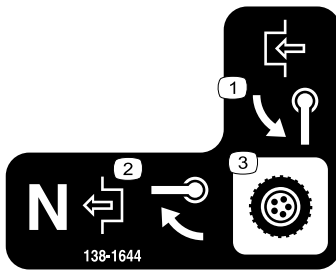
decal130-8322

1. ใช้เฉพาะเชื้อเพลิงที่มีส่วนผสมแอลกอฮอล์น้อยกว่า 10% เท่านั้น
2. อ่านขอมลเพิ่มเติมเกี่ยวกับเชื้อเพลิงได้จาก *คู่มือใช้*
3. ห้ามใช้เชื้อเพลิงที่มีส่วนผสมแอลกอฮอล์มากกว่า 10% เท่านั้น



133-8062

decal133-8062



138-1644

decal138-1644

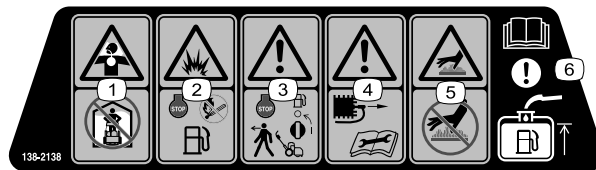
1. หมนมออบเพื่อใช้งาน
2. ขณะทอปลกรณอยในตำแหน่งเกยรวาง หมนมออบเพื่อปลด
3. การควบคุมระบบสงกำลัง



138-1589

decal138-1589

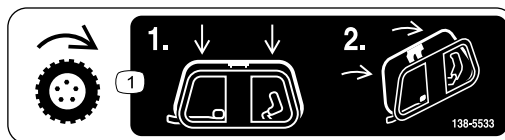
1. ใช้งานใบมดพวง
2. ปลดใบมดพวง



138-2138

decal138-2138

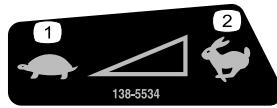
1. อนตรายจากการขาดอากาศหายใจเนองจากควนหรือแกสพิษ—ห้ามเดินเครื่องในตู้มอด— ถอดสายหวเทยนก่อนบ้ำรงรภษา
2. อนตรายจากการระเบิด—ดบเครื่องคอนเตมเชอเพลง ห้ามอยใกล้ไฟประกายไฟ หรือสบบหรษณะกเตมเชอเพลง
3. คำเตอน— ดบเครื่องยนตและปลดวาลวเชอเพลงกอนผละออกจากรองตดหญา
4. อนตรายจากไฟเตม— ห้ามแตะไฟเตม
5. อนตรายจากพนพวรอน—ห้ามแตะพนพวรอน
6. ขอสงเกต— อานขอมลเคยวภการเตมเชอเพลงใน คมอฝไซ



138-5533

decal138-5533

1. สวนควบคุมการขบเคลอน—กดสวนควบคุมการขบเคลอนลงจากรนดงเขากอมออบ



decal138-5534

138-5534

1. ซา

2. เรว



decal138-5532

138-5532

1. ดงชนเพอปลดเบรก
2. ดงลงเพอเบรก
3. เบรกมอ—ลอก
4. เบรกมอ—ปลดลอก
5. คำเตือน—อานคมอไฟ

6. คำเตือน—ออยไซงานอปกรณ เวนแตคนโดรบการฝกฝนมาแลว
7. คำเตือน—สวมใสเครื่องปกองกนการโดยน
8. อนตรายจากวตถุกระเดน—กนคนโดยรอบออกไป
9. คำเตือน—ออยใหหางจากชนสวนเคลอนไหว ตดตงแพงกนและกกำบงทงหมดไหเซาก
10. หามลากอปกรณ

การตรวจ

ชิ้นส่วนหลวม

ใช้แผนกด้านล่างเพื่อยืนยันว่าจัดส่งชิ้นส่วนทั้งหมดแล้ว

ขั้นตอน	คำอธิบาย	จำนวน	ใช้
1	ชุดตัดหญ้า (ต้องส่งแยกต่างหาก โปรดติดต่อตัวแทนจำหน่าย Toro หรือโทรบนุญาต) ทอหกลูกลม สปริง ปลอก	1	ปรับและการตัดแต่งชุดตัดหญ้าเข้ากับอุปกรณ์
		1	
		1	
		1	
2	ชุดล้อขนส่ง (ต้องส่งแยกต่างหาก โปรดติดต่อตัวแทนจำหน่าย Toro หรือโทรบนุญาต)	1	ตัดแต่งล้อขนส่ง (อุปกรณ์เสริม)
3	ตะกร้าหญ้า	1	ตัดแต่งตะกร้าหญ้า
4	สติกเกอร์ CE	1	ตรวจสอบเครื่องยนต์ (สำหรับใช้ในประเทศที่ปฏิบัติตามมาตรฐาน CE เท่านั้น)
5	ไม่ต้องใช้ชิ้นส่วน	–	รกร้างตำแหน่งดรัมขับเคลื่อน

สอและชิ้นส่วนเพิ่มเติม

คำอธิบาย	จำนวน	ใช้
คมออฟไซ	1	โปรดอ่านขอมูลเหล่านี้อีกก่อนใช้งานเครื่องตัดหญ้า
คมอเจ้าของเครื่องยนต์	1	
ใบรับรองมาตรฐาน	1	

หมายเหตุ: ดาดานชายและขวาของอุปกรณ์จากตำแหน่งใช้งานอุปกรณ์ตามปกติ

1

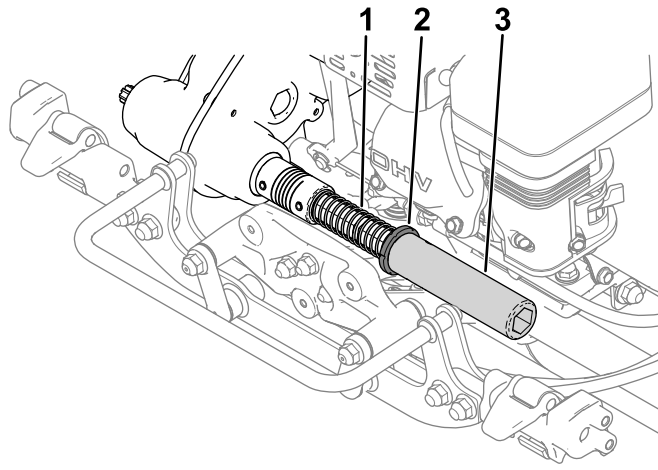
การปรับและการตัดแต่งชุดตัดหญ้า

ชิ้นส่วนที่ต้องใช้สำหรับขั้นตอน:

1	ชุดตัดหญ้า (ต้องส่งแยกต่างหาก โปรดติดต่อตัวแทนจำหน่าย Toro หรือโทรบนุญาต)
1	ทอหกลูกลม
1	สปริง
1	ปลอก

ขั้นตอน

1. ปรับชุดตัดหญ้าตามการตรวจคัดกรองการ โปรดดู *คมออฟไซ* ใช้งานของชุดตัดหญ้า
2. ตัดแต่งสปริง ปลอก และทอหกลูกลมเข้ากับประกอบต่อเพลาาระบบส่งกำลัง (ดู [3](#))



g307641

รูป 3

- 1. สปริง
 - 2. ฝาปิด
 - 3. ตัดยางรัดท่อ
3. ตัดยางรัดท่อตามข้อกำหนด โปรดดู [การตัดยางรัดท่อ \(หน้า 45\)](#)

2

การตัดยางรัดท่อ อุปกรณ์เสริม

ชิ้นส่วนที่ต้องใช้สำหรับขั้นตอน:

1	ยางรัดท่อ (ต้องส่งแยกต่างหาก โปรดติดต่อตัวแทนจำหน่าย Toro ทโรบอนด์)
---	---

ขั้นตอน

หากต้องการตัดยางรัดท่อ คุณต้องซื้อยางรัดท่อ (รุ่น 04123) โปรดสอบถามเกี่ยวกับข้อกำหนดจากตัวแทนจำหน่าย Toro ทโรบอนด์

- 1. ตัดยางรัดท่อ โปรดดู [การตัดยางรัดท่อ \(หน้า 28\)](#)
- 2. ตรวจสอบให้แน่ใจว่า แรงดันลมยางอยู่ที่ 83 ถึง 103 กิโลปาสกาล (12 ถึง 15 ปอนด์ต่อตร.นิ้ว)

3

การตัดยางรัดท่อ

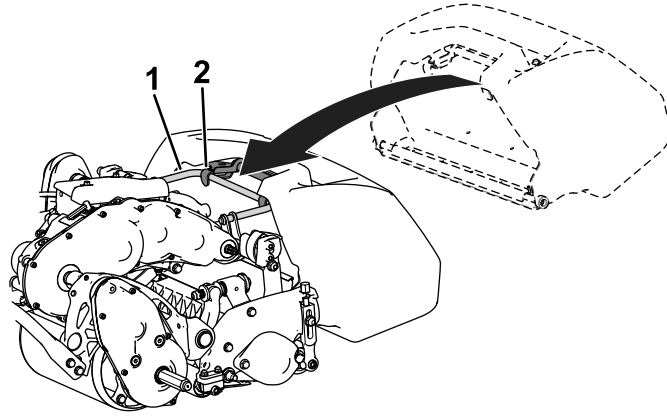
ชิ้นส่วนที่ต้องใช้สำหรับขั้นตอน:

1	ยางรัดท่อ
---	-----------

ขั้นตอน

- 1. ถอดยางรัดท่อ

2. สอดปากตะกราระหว่างแผงดานข้างของชุดตัดหญ้ากับบริเวณเหนือสกรกกลางหนา (SU 4)



SU 4

g308471

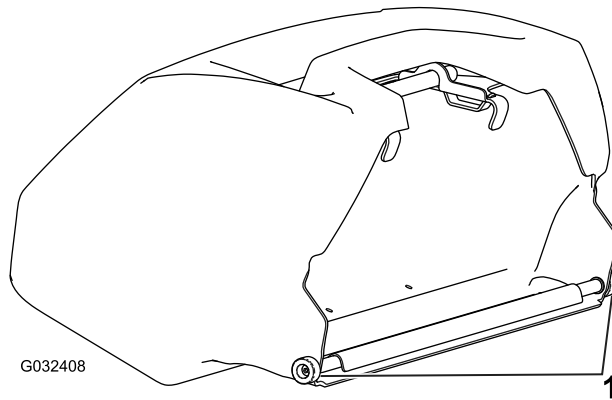
1. หวงโครง

2. ตะขอตะกร้า

3. ตัดตะขอตะกร้าเหนือหวงโครง (SU 4)

สำคัญ: ถัดคุณทำตะกร้าตก ตรวจสอบความเสียหายของจุดสัมผัสแบนแหวนงทอยใกล้ปากกลางของตะกร้า (SU 5) ดัดให้ตรงก่อนใช้ตะกร้า

การใช้ตะกร้าที่จุดสัมผัสแบนแหวนงทอยอาจทำให้ตะกร้าและชุดตัดหญ้าสัมผัสกัน ก่อให้เกิดเสียงรบกวนที่โหม่งปรารภณาและ/หรือความเสียหายต่อตะกร้าและชุดตัดหญ้า



SU 5

g032408

1. จุดสัมผัสแบนแหวนง

4

การปรับรอบเครื่องยนต์

สำหรับประเทศที่ปฏิบัติตามมาตรฐาน CE เกานน

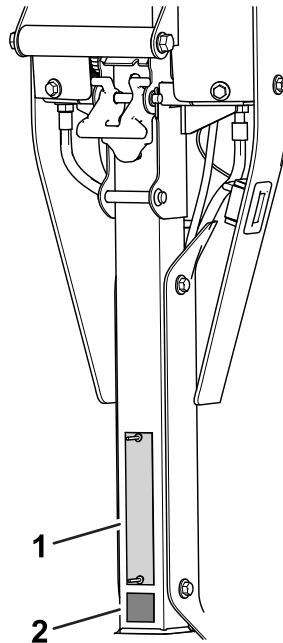
ขณสวนทตองใชสำหรับขnton:

1	สตทเกอร CE
---	------------

ขnton

หากคณใชงานอปกรณในประเทศที่ปฏิบัติตามมาตรฐาน CE ใหปรับรอบเครื่องยนต์เปอรอบเดนเบาสงและตตสตทเกอร CE เพอใหตรงตามระเบบวาทดวยเสยงรบกวน

- ปรับรอบเครื่องยนต์เปอรอบเดนเบาสงตามขอกำหนดตอไปน:
 - อปกรณ 1018: **3,000 รอบตอนาท**
 - อปกรณ 1021 และ 1026: **3,150 รอบตอนาท**
- ไปรตด [การปรับรอบเครื่องยนต์เปเดนรอบเบาสง \(หนา 43\)](#)
- ตตสตทเกอร CE ใตปายหมายเลขชเรยล (สจ 6)



สจ 6

g372646

1. ปายหมายเลขชเรยล

2. สตทเกอร CE

5

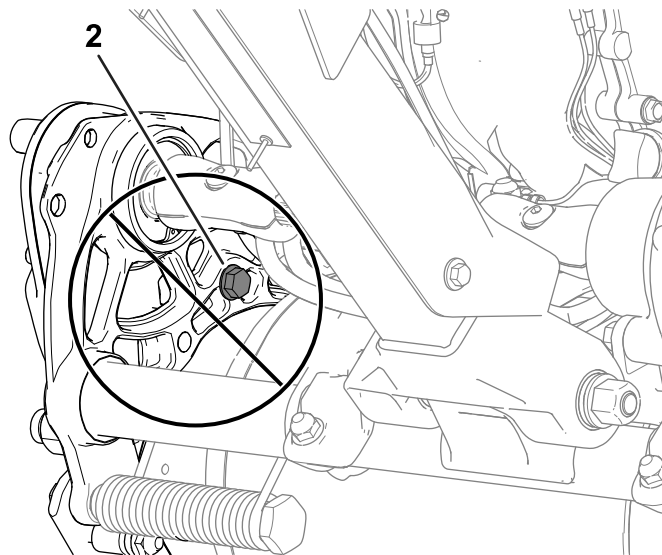
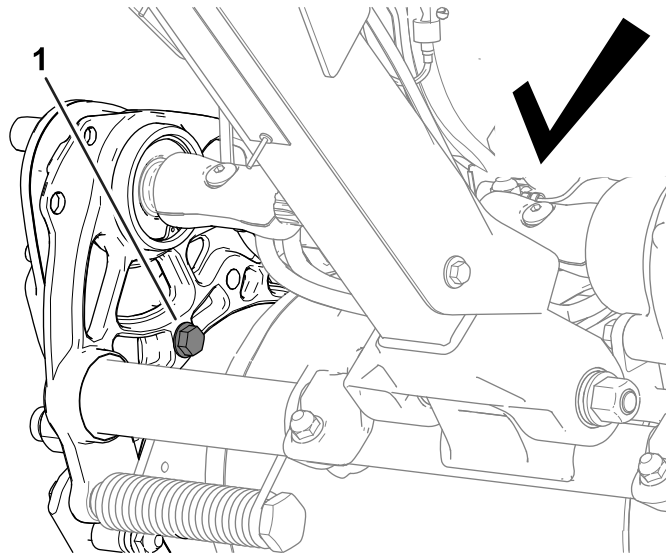
การรื้อถอนตำแหน่งดรัมขับเคลื่อน

โมตองไซคนสวน

ขั้นตอน

ตำแหน่งดรัมขับเคลื่อนสามารถปรับให้อยู่ในตำแหน่งความสูงในการตัด ต่ำ หรือ สูง ได้

ตำแหน่งเริ่มต้นของดรัมขับเคลื่อนคือ ต่ำ (SU 7) อย่าปรับดรัมเป็นตำแหน่ง สูง
ตำแหน่งสูงผลกระทบต่อคุณภาพการตัดหญ้า



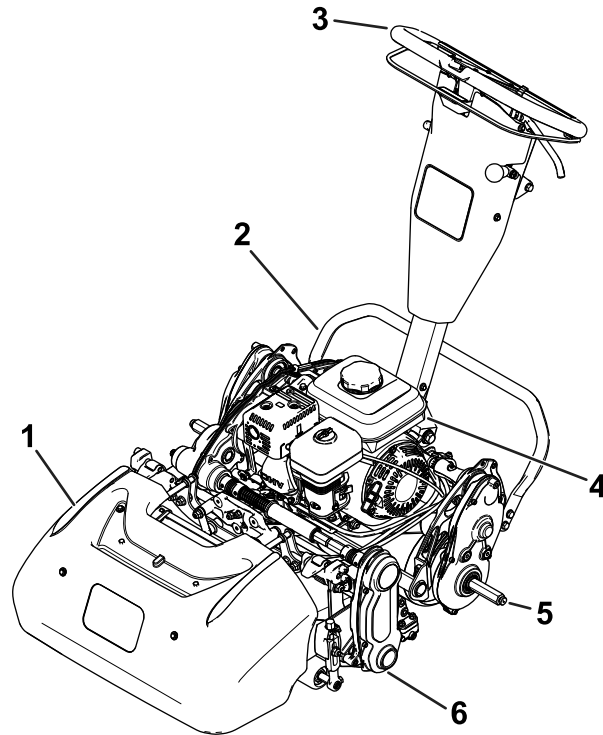
SU 7

g316029

1. ตำแหน่งต่ำ

2. ตำแหน่งสูง

ภาพรวมผลิตภัณฑ์



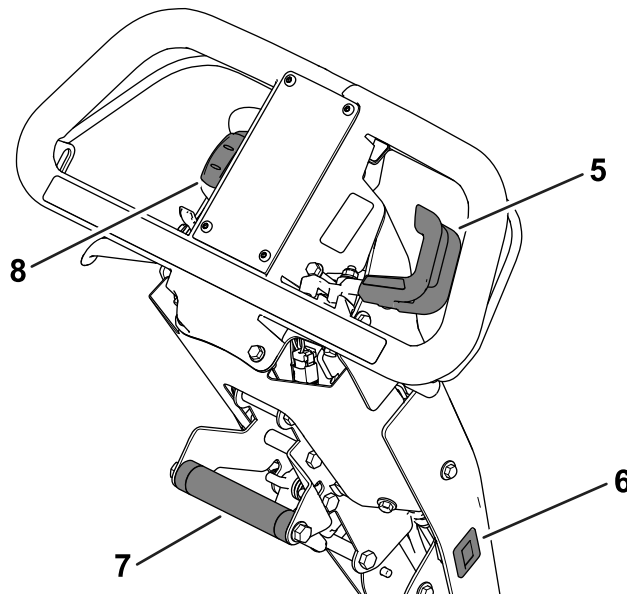
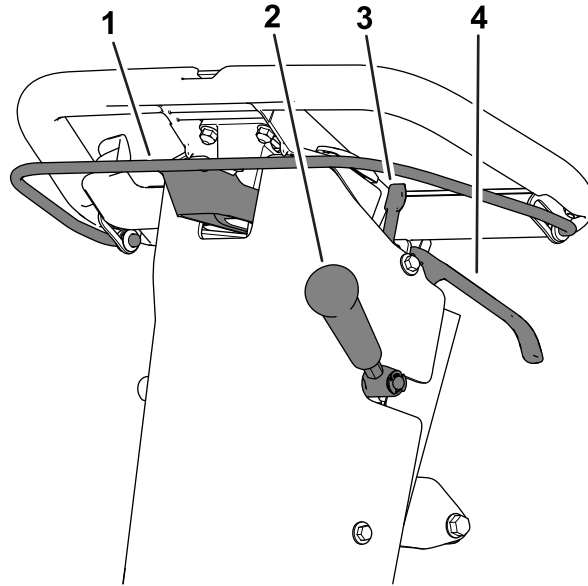
รูป 8

g310034

1. ตะกราะหญา
2. ขาตง
3. มอจบ

4. ลงน้ําบ
5. เพลาลอขนส
6. ชดตดหญา

การควบคุม



รูป 9

- | | |
|------------------------|------------------|
| 1. คันคลัตช์ | 5. คันโยกลนแรง |
| 2. คันควบคุมชุดตัดหญ้า | 6. เมเตอร์บชวโมง |
| 3. สลักเบรกมือ | 7. มอจบช่วยยก |
| 4. สลักเบรก | 8. สวตชเปด/ปด |

g271082

คานคลดช

ใช้คานคลดช (SU 9) เพื่อใช้หรือปลดชดชบเคลอน

- **ใช้ชดชบเคลอน:** ดงชบและจบบคานคางไวกบมอจบ
- **ปลดชดชบเคลอน:** ปลอยคาน

คนโยกลนเรง

ใช้คนโยกลนเรง (SU 9) เพื่อปรบรอบเครื่องยนต์

- **เพมรอบเครื่องยนต์:** หมนคนโยกลนเรงลง
- **ลดรอบเครื่องยนต์:** หมนคนโยกลนเรงชบ

สวตชเปด/ปด

สวตช (SU 9) ช่วยใคณสตารทหรือดบเครื่องยนต์โด

- **สตารทเครื่องยนต์:** กอดสวนบนชของสวตช
- **ดบเครื่องยนต์:** กอดสวนลางชของสวตช

คนเบรก

ใช้เบรก (SU 9) เพอชะลอหรือหยุดปรณ ดงคนเบรกเขากามอจบเพอใช้เบรก

สลกเบรกมอ

ใช้สลกเบรกมอ (SU 9) เพอชดเบรกมอไวระหวางคณอยหางจากรปรณ

- **ดงเบรกมอ:** ดงคนเบรกคางไว และหมนสลกเบรกมอเขากาตว
- **ปลดเบรกมอ:** ดงคนเบรกเขากามอจบ

คนควบคมชดตตคญา

ใช้คนควบคมชดตตคญา (SU 9) เพื่อใช้หรือปลดชดตตคญาในชณะกบคานคลดชอย

- **ใช้ชดตตคญา:** ดนคนควบคมลง
- **ปลดชดตตคญา:** ดนคนควบคมชบ

มเตอรนบชวโมง

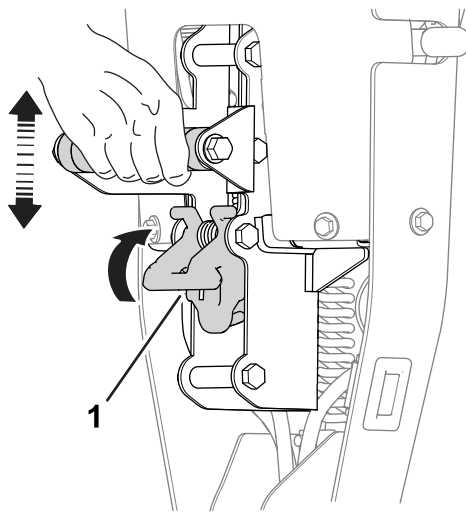
มเตอรนบชวโมง (SU 9) บนทกเวลากทงหมดทเครื่องยนต์ก้างน สงเคตมเตอรเพอดก้างนดเวลาการบำรงรคษาปรจำ

มอจบชวยยก

ใช้มอจบชวยยก (SU 9) เพอชวยปรบควมสงมอจบ หรือยกและลดระดบชวตง

กปรบควมสงมอจบ

ใช้กปรบควมสงมอจบ (SU 10) เพอชวยปรบควมสงมอจบไวในตำแหน่งกใช้งานโดอยางสบาย ดงกปรบชบและใช้มอจบชวยยกเพอชวยลดระดบควมสงมอจบ



sJ 10

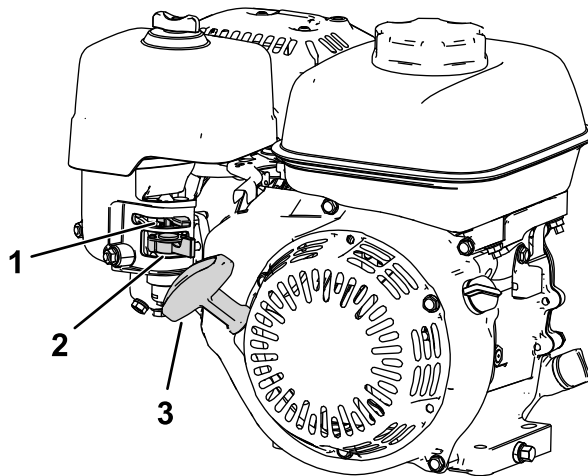
g271081

1. ปรับความสูงมือจับ

การปรับปริมาณอากาศ

การปรับปริมาณอากาศอย่างง่ายทางซ้ายด้านหน้าของเครื่องยนต์ (sJ 11)

ใช้การปรับปริมาณอากาศเพื่อทำให้สตาร์ทเครื่องยนต์ได้ง่ายขึ้นในอากาศหนาว โปรด [การใช้งานการปรับปริมาณอากาศ \(หน้า 22\)](#)



sJ 11

g265059

1. การปรับปริมาณอากาศ
2. วาล์วตัดการจ่ายน้ำมัน
3. มือจับสายสตาร์ท

วาล์วตัดการจ่ายน้ำมัน

วาล์วตัดการจ่ายน้ำมันอยู่ทางด้านข้างของเครื่องยนต์ ใต้ตัวปรับปริมาณอากาศ (sJ 11)

หมายเหตุ: ปิดวาล์วตัดการจ่ายน้ำมันเมื่อไม่ได้ใช้เครื่องตัดหญ้าเป็นเวลาหลายวัน ในขณะที่เคลื่อนย้ายเครื่องตัดหญ้าไปไกลจากพื้นที่ปฏิบัติงาน หรือเมื่อจอดเครื่องตัดหญ้าทิ้งไว้ในอาคาร โปรด [การเปิดและปิดวาล์วตัดการจ่ายน้ำมัน \(หน้า 23\)](#)

มือจับสายสตาร์ท

ดึงมือจับสายสตาร์ท (sJ 11) เพื่อดึงเครื่อง

ขาตง

ขาตง (sJ 12) ตดตงอยทสวททยอปรณ ไซขาตงเมอคนตดตงทรอถอดลอบนสงทรอชดตดตทญา

- **ตำหนงซอมบ้ำรงลอบนสง:**

หอกตงการไซขาตงเพอตดตงลอบนสง วางเทอโอบนขาตงในขณะทงมออบชวยยกนและดนไปขางหลง (sJ 12)

⚠ ขอควรระวง

อปรณมน้ำหนกมกและอาจทำใหปวดหลงโด หกยกผดวร

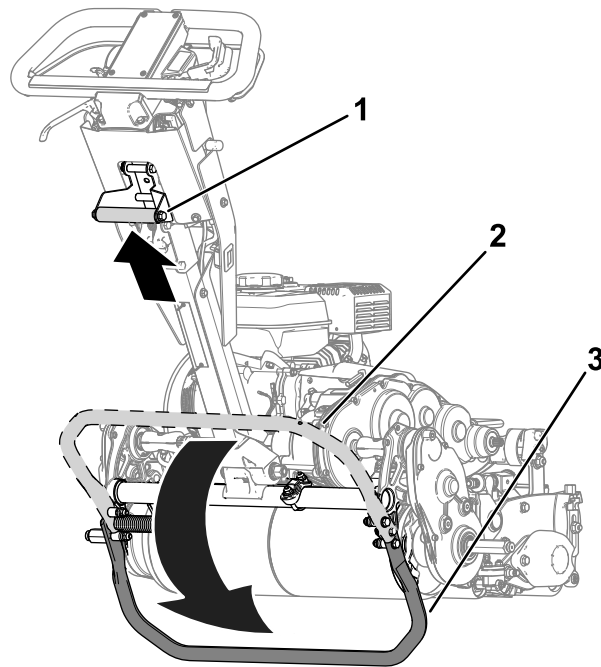
ไซเทอเหยบบขาตง และยกอปรณชนโดยไซเฉพาะมออบชวยยก การพยายามยกอปรณลอบนขาตงดวยวรอนอาจทำใหบาดเจบโด

- **ตำหนงซอมบ้ำรงชดตดตทญา:**

เพอปกงนโมใหอปรณทงายไปขางหลงขณะทงอชดตดตทญา ไซดระดบขาตงลง และดนหมดสปรงออกมา เพอรกษขาตงใหอยในตำหนงดงทแสดงใน sJ 13

- **การเกบขาตงเขอในตำหนงจอดเกบ:**

1. วางเทอโอบนขาตงขณะลดระดบดรมชบเคลอนลงมบบนพพ
2. ถอนเทอออกจากขาตงและเวนกไซขาตงเกบเขอไปในตำหนงจอดเกบ



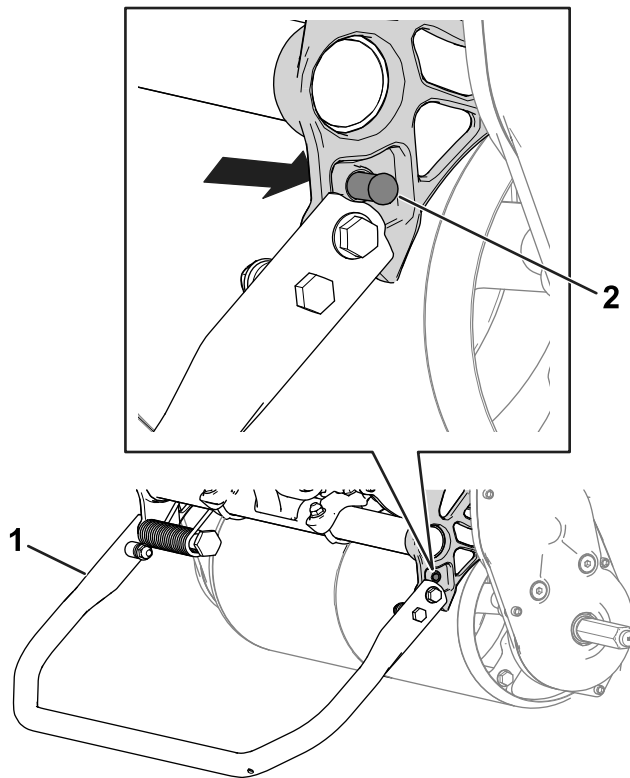
sJ 12

g310163

1. มออบชวยยก

2. ขาตง—ตำหนงจอดเกบ

3. ขาตง—ตำหนงซอมบ้ำรงลอบนสง



รูป 13

g341757

1. ขาตง—ตำแหน่งขอมบ้ำรงชดตดหญา

2. หมดสปรง

ขอมลจำเพาะ

	su 04850	su 04860
ความกวาง	84 ซม. (33 นิ้ว)	91 ซม. (36 นิ้ว)
น้ำหนักโมรวมของเหลว*	84 กก. (185 ปอนด์)	86 กก. (190 ปอนด์)
ความกวางในการตด	46 ซม. (18 นิ้ว)	53 ซม. (21 นิ้ว)
ความสงในการตด	โปรดดคมอไซของชดตดหญา	
คลป	ขนอยกบความเร็วไมมดพวงและตำแหน่งรอกขบไมมดพวง โปรดด การปรบอตราเลมหญา (หนา 20)	
รอบเครื่องยนต์	เดนรอบต่ำ: 1,900 ± 100 รอบตอนาก, เดนรอบสง: 3,450 ± 100 รอบตอนาก	
ความเร็วในการตด	3.2 กม./ชม. (2 ไมลตอชวโมง) ถึง 5.6 กม./ชม. (3.5 ไมลตอชวโมง)	
ความเร็วขบเคลอน	8.5 กม./ชม. (5.3 ไมลตอชวโมง)	
*เฉพาะรกลากพวง โปรดดน้ำหนักของชดตดหญาแต่ละชดในคมอไซของชดตดหญา		

อปกรณตอพวง/อปกรณเสริม

เราจดจำหนายอปกรณตอพวงและอปกรณเสริมทอโร สรองมากมายสำหรับใช้กบเครื่องตดหญาเพอเสริมประสกรทพและขยายความสามารถ โปรดตดตอวแทนบกรหรือวแทนจำหนายทโดรบอนญาท หรือเขาไปท www.Toro.com เพอตราการอปกรณตอพวงและอปกรณเสริมทสรองทงหมด

เพอสมรรถนะสงสดและความปลอดภัยในการใช้งานอยางตอเอง โปรดใช้เฉพาะอะไหล่ทดแทนและอปกรณเสริมของแกจากทอโร อะไหล่ทดแทนและอปกรณเสริมทผลดโดยพผลตรายอนอาจเปอนตรายและการใช้งานตงกลาวอาจทำไหการรบประกนผลทกทเพนโมชะ

การปฏิบัติงาน

หมายเหตุ: ดาดานชายและชวาชองรจากตำแหนงปลตในการควบคมรล

กอนการปฏิบัติงาน

ความปลอดภยกอนการใชงาน

ความปลอดภยทวไป

- ห้ามเดกหรือพทไมโดรบการฝกฝนใชหรือบํารงรชษาเครื่องตตผลยาโดยเดดชาด ฎหมายทองถนอาจจํากัดอายุของพชบช เจาชองเปนพรบผดชอบในการจตการฝกอบรมใหกบผควบคมและชางชอมบํารง
- ทำความคณเคยบการใชงานอปกรณอยางปลอดภย ระบบควบคมของพชบช และปายความปลอดภย
- ดบเครื่องยนต์ของอปกรณ ดงกญแจออก (ถ้าเสยบกญแจอย) และรอใหรคหยดนงกอนจะลกอออกจากทงคณชบ รอใหเครื่องยนต์เย็นลงกอนปรบ ชอมบํารง ทำความสะอาด หรือจตเคบเครื่องตตผลยา
- เรยนรวรหยุดและดบเครื่องอยางรวดเรว
- ตรวจสอบวาทวทำงานเมอมผควบคม สวตชวคเจน และอปกรณนรภยตตตงอยและทำงานโดตามปลต ใชงานเฉพาะเมอเครื่องตตผลยาทำงานโดอยางเหมาะสมเทานน
- ตรวจสอบพทบรเวณทต้องการใชเครื่องตตผลยาและจตเคบวตถตางๆ ทอาจกระเดนออกใหหมด

ความปลอดภยดานเชอเพลง

- โปรดใชความระมดระวงอยางยงเมอจตการกบนํามน นํามนเปนวตถตตไฟโตและละอองนํามนอาจรเบตโด
- ดบบทร ชการ โปป และแหลงจตไฟอนๆ ใหหมด
- ใชเฉพาะภาชนะบรรจนํามนทพานการบรรองเทานน
- อยาเปดฝาลงนํามนหรือเทมํามนในขณะกเครื่องยนต์กำลังทำงานหรือรอนอย
- อยาเทมหรือระบายนํามนในพททอบ
- อยาจตเคบเครื่องตตผลยาหรือภาชนะบรรจนํามนในทกมเปลวไฟ ประกายไฟ หรือไฟนํารอง เช่น บนเครื่องทำนํารอน หรือเครื่องใชไฟฟาอน ๆ
- หากนํามนหก อยาพยายามสตรากเครื่องยนต์ หลกเลยงการสรางแหลงจตไฟอนกวาละอองนํามนจะระเหยไป
- อยาเทมนํามนลงในภาชนะทวางอยภายในยานพาหนะหรือบนกระเบะของรถบรรทกหรือรถพวงทมการบรรองดวพลาสทค แตควรวางภาชนะไวบนพทไหวางจากยานพาหนะกอนจะเทมเชอเพลง
- ยายเครื่องตตผลยาลงจากรถบรรทกหรือรถพวง แลวคอยเทมเชอเพลงในขณะวางอยบนพท หากไมสามารถทำแบบนโด ใหเทมนํามนเชอเพลงดวภาชนะขนาดเล็กแทนการใชหวจายเชอเพลง
- ใหหวจายเชอเพลงแตะกบชอมของถงเชอเพลงตลอดเวลา จนกระทั่งเทมเสรจ

การบํารงรชษาประจําวน

ชนตอนการบํารงรชษาประจําวน โปรดด [รายการตรวจสอบสํารบการบํารงรชษารายวน \(หนา 31\)](#)

การตรวจสอบระดบนํามนเครื่อง

ตรวจสอบระดบนํามนเครื่องกอนการใชงานทกครงหรือทก 8 ชวโมงทำงาน โปรดด [การตรวจสอบระดบนํามนเครื่อง \(หนา 33\)](#)

ชอมลจําเพาะดานเชอเพลง

ความจถนํามน: 2.0 ลตร (0.59 แกลลอนสทรฐ)

เชอเพลงทแนะนำ: นํามนเบนชนโรสารตะกวมคาคอออกเทน 87 ชนไป (วรการคตอตรา (R+M)/2)

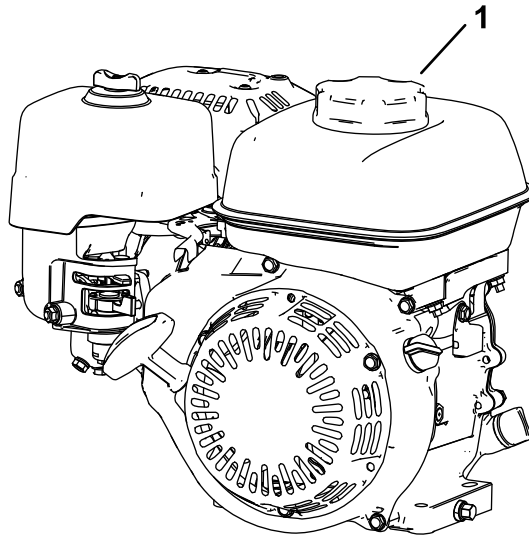
เอทานอล: นํามนเบนชนทมสวณผสมของเอทานอลโมเกน 10% (แกสโซฮอล) หรือ MTBE 15% (เมทเทอเทยรบวทลอเรอร) โดยปรมาทร เอทานอลและ MTBE ไมเหมอนกน เครื่องตตผลยารนนไมบรรองใหใชนํามนเบนชนทมสวณผสมของเอทานอล 15% (E15)

- ห้ามใช้น้ำมันเบนซินทผสมของเอทานอลมากกว่า 10% โดยปริมาตร เช่น E15 (มเอทานอล 15%), E20 (มเอทานอล 20%), E85 (มเอทานอล 85%)
- ห้ามใช้น้ำมันเบนซินทผสมของเมทานอล
- ห้ามเก็บเชื้อเพลิงไว้ในภาชนะหรือถังเชื้อเพลิงในช่วงฤดูหนาว เว้นแต่มีการใส่สารคงสภาพ
- ห้ามผสมน้ำมันเครื่องกับน้ำมันเบนซิน
- เพื่อให้ได้ผลดีที่สุด ควรใช้น้ำมันเชื้อเพลิงทใหม่ (อายุน้อยกว่า 30 วัน) และสะอาด
- การใช้น้ำมันเบนซินทโมโตโรการรับรองอาจส่งผลให้เกิดปัญหาด้านสมรรถนะของเครื่องตัดหญ้าและ/หรือทำให้เครื่องยนต์เสียหาย ซึ่งการรับประกันอาจจะไม่คุ้มครอง

การเติมน้ำมัน

1. ทำความสะอาดบริเวณรอบๆ ฝาถังและถอดฝาออกจากถังเชื้อเพลิง (ดูรูป 14) เติมน้ำมันลงในถังจนถึงส่วนล่างของคอของเติม โปรดดูคู่มือใช้ของเครื่องยนต์

สำคัญ: อย่าเติมน้ำมันมากเกินไป



รูป 14

g265976

1. ฝาถังน้ำมัน

2. ปิดฝาถังน้ำมันให้แน่นและเช็ดคราบน้ำมันที่กระเด็นออกมา

การปรับอัตราเลมหญ้า

อัตราเลมหญ้ากำหนดโดยการตั้งคอปกรณดังต่อไปนี้:

- **ความเร็วใบมดพวง:** คุณสามารถปรับความเร็วใบมดพวงเป็นสองหรือห้าได้ โปรดดู การปรับความเร็วใบมดพวง (หน้า 21)
- **ตำแหน่งรอกขบใบมดพวง:** คุณสามารถตั้งการรอกขบใบมดพวงได้ 2 ตำแหน่ง โปรดดูคู่มือใช้ของชุดตัดหญ้า

หากต้องการกำหนดความเร็วใบมดพวงและตำแหน่งรอกขบใบมดพวงสำหรับการตัดเลมทเหมาะสม โปรดดูตารางต่อไปนี้:

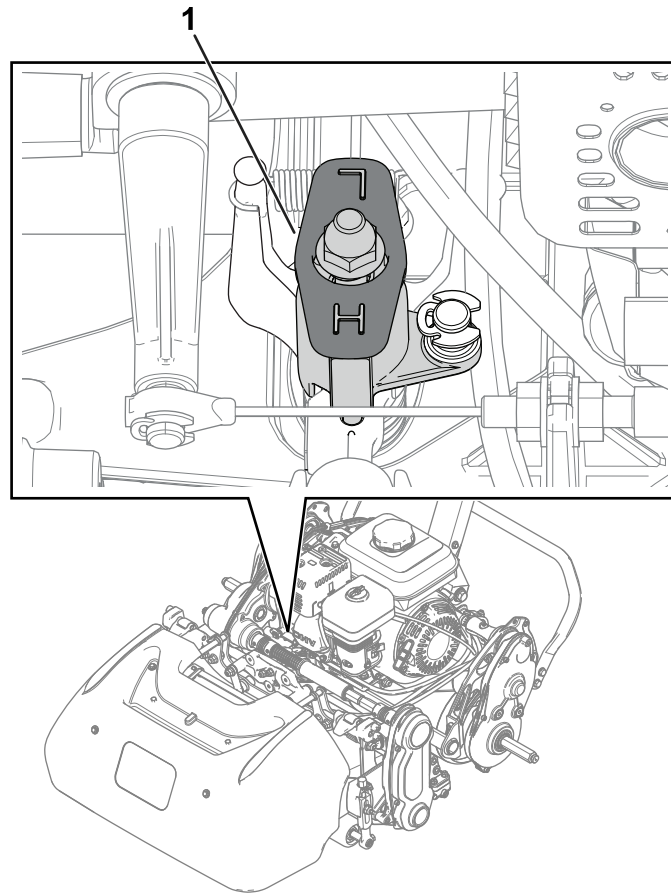
อัตราเลมหญ้า

ความเร็วใบมดพวง	ตำแหน่งสายพาน	ชุดตัดหญ้า		
		8 ใบมด	11 ใบมด	14 ใบมด
ต่ำ	ต่ำ	7.3 มม. (0.286 นิ้ว)	5.3 มม. (0.208 นิ้ว)	4.2 มม. (0.164 นิ้ว)
ต่ำ	สูง	8.7 มม. (0.241 นิ้ว)	4.4 มม. (0.175 นิ้ว)	3.5 มม. (0.137 นิ้ว)
สูง	ต่ำ	5.9 มม. (0.233 นิ้ว)	4.3 มม. (0.169 นิ้ว)	3.4 มม. (0.133 นิ้ว)
สูง	สูง	5.0 มม. (0.196 นิ้ว)	3.6 มม. (0.142 นิ้ว)	2.8 มม. (0.112 นิ้ว)

การปรับความเร็วใบมดพวง

ใช้ลวดควบคุมความเร็วใบมดพวง (sJ 15) เพื่อปรับความเร็วใบมดพวง

- **ความเร็วใบมดพวงสูง:** หมนลวดให้ “H” บนลวดเหน็บเสาหาส่วนหน้าของอุปกรณ์
- **ความเร็วใบมดพวงต่ำ:** หมนลวดให้ “L” บนลวดเหน็บเสาหาส่วนหน้าของอุปกรณ์



sJ 15

g307646

1. ลวดควบคุมความเร็วใบมดพวง (แสดงในตำแหน่งความเร็วใบมดพวงสูง)

การปรับความสั่นของ

ใช้การปรับความสั่นของปรับความสั่นของไว้ในตำแหน่งที่ใช้งานได้อย่างสบาย โปรดดู [การปรับความสั่นของ \(หน้า 15\)](#)

การขนย้ายเครื่องตัดหญ้าไปยังหนางาน

การขนย้ายเครื่องตัดหญ้าโดยใช้ล้อสำหรับการขนสง

ใช้ล้อสำหรับการขนสงเพื่อย้ายเครื่องตัดหญ้าในระยะทางสั้น ๆ

1. ตัดตกลงบนสาง โปรดดู [การตัดตกลงบนสาง \(หน้า 28\)](#)
2. ตรวจสอบให้แน่ใจว่าชุดควบคุมการขับเคลื่อนและชุดขับเคลื่อนพวงใบมดอยู่ในตำแหน่งว่าง
3. สตาร์ทเครื่องยนต์ โปรดดู [การสตาร์ทเครื่องยนต์ \(หน้า 25\)](#)
4. ตักคานโยกลบนแรงไปยังขา ยกด้านหน้าเครื่องตัดหญ้าขึ้น ค่อยๆ ปรับชุดขับเคลื่อน และเพมรอบเครื่องยนต์อย่างช้า ๆ
5. ปรับลบนแรงเพื่อให้เครื่องตัดหญ้าวงบนพนด้วยความเร็วตามที่ต้องการ และเคลื่อนย้ายไปยังจุดหมายปลายทางที่ต้องการ

การขนย้ายเครื่องตัดหญ้าโดยใช้รถพ่วง

ใช้รถพ่วงขนส่งเครื่องตัดหญ้าไปยังจุดหมายปลายทางที่ปลอดภัย ใช้ความระมัดระวังขณะเคลื่อนย้ายเครื่องตัดหญ้าขึ้นหรือลงจากรถพ่วง

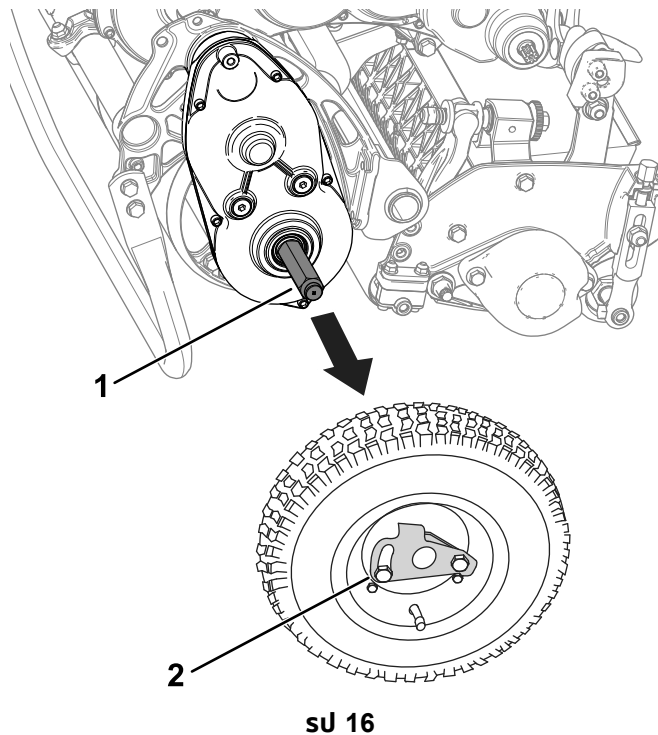
1. ขนเครื่องตัดหญ้าขึ้นบนรถพ่วงอย่างระมัดระวัง
2. ดับเครื่องยนต์ ดึงเบรกมือ และหมุนวาลวเซอเพลงไปยังตำแหน่งปิด
3. ใช้ทางลาดแบบเต็มความกว้างเพื่อย้ายเครื่องตัดหญ้าขึ้นรถพ่วงหรือรถบรรทุก
4. รถเครื่องตัดหญ้าเขากบนรถพ่วงให้แน่นหนา

หมายเหตุ: คุณสามารถใช้รถพ่วง Toro Trans Pro เพื่อขนย้ายเครื่องตัดหญ้าได้ สำหรับแนวทางในการนำเครื่องตัดหญ้าขึ้นรถพ่วง โปรดดูรายละเอียดใน *คู่มือผู้ใช้* ของรถพ่วง

สำคัญ: อย่าเดินเครื่องขณะขนส่งบนรถพ่วง เพราะเครื่องตัดหญ้าอาจจะเกิดความเสียหายขึ้นได้

การถอดล้อขนส่ง

1. ปล่อยคันคลัตช์ ใช้คนโยกแรงลดรอบเครื่องยนต์ลง และดับเครื่องยนต์
2. ขยับขาตั้งไปอยู่ที่ตำแหน่งขอมบ้ำงล้อขนส่ง โปรดดู [ขาตั้ง \(หน้า 17\)](#)
3. ถอดล้อขนส่งโดยการดันคลปลดล้อออกจากเพลลา ([รูป 16](#))



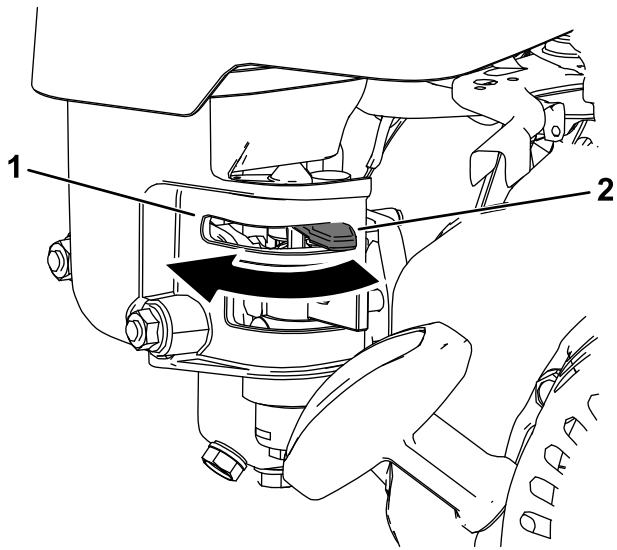
g307660

1. เพลลา
2. คลปลดล้อ

4. ยกอุปกรณ์ลงจากขาตั้งอย่างระมัดระวัง โดยการดันไปข้างหน้าๆ หรือยกส่วนพยางมออบด้านล่างลง เพื่อให้ขาตั้งกดกลับสู่ตำแหน่งจุดเก็บ โปรดดู [ขาตั้ง \(หน้า 17\)](#)

การใช้งานก้านปรับปริมาณอากาศ

ใช้ก้านปรับปริมาณอากาศเพื่อทำให้สตาร์ทเครื่องยนต์ได้ง่ายขึ้นในอากาศหนาว ปรับก้านไปที่ตำแหน่งปรับปริมาณอากาศเมื่อต้องการสตาร์ทเครื่องยนต์ในอากาศหนาว หลังเครื่องยนต์สตาร์ทติด ปรับก้านไปที่ตำแหน่งทำงาน



สJ 17

g273508

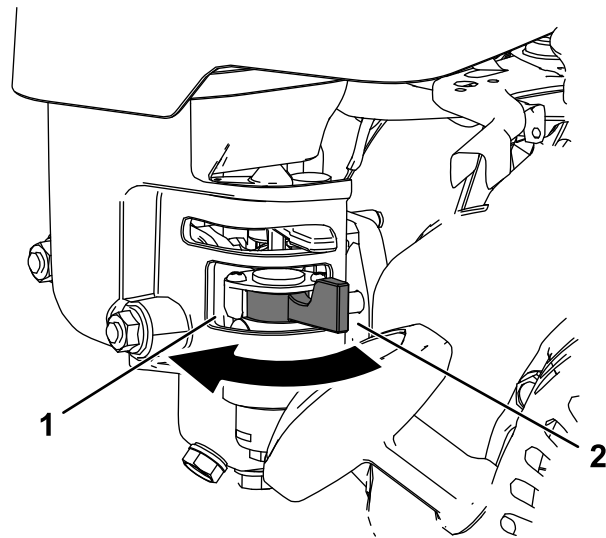
1. กานปรับปรมาณอากาศ—ตำแหน่ง ปรมาณอากาศ

2. กานปรับปรมาณอากาศ—ตำแหน่ง ไซงาน

การเปิดและปดวาลตการจายน้ำมน

ควมคมการไหลองเซอเพลงไปยงเครื่องยนตด้วยวาลตการจายน้ำมน ดงตอไปน

- หากตองการเปิดวาลว หมนกานวาลตการจายน้ำมนเขาหามอจบสายสตารทเครื่องยนต (สJ 18)
- หากตองการปดวาลว หมนกานวาลตการจายน้ำมนออกจาคมอจบสายสตารทเครื่องยนต (สJ 18)



สJ 18

g273576

1. กานวาลตการจายน้ำมน—ตำแหน่งปด

2. กานวาลตการจายน้ำมน—ตำแหน่งเปิด

ระหวางการปลูกตงาน

ความปลอดภยระหวางการใช้งาน

ความปลอดภยทั่วไป

- เชาของ/ผควคมสามารถปองกนอบตเหตุใด และยงเป็นพรบผดชอบอบตเหตุทอาจสงผลให้เกดการบาดเจบหรือความเสหหายตกรพยสนดวย
- สวมใส่เสผผากเหมาะสม รวมถออปกรณปองกนดวงตา กางเกงขายาว รองเทากนลนทแนหนา และอปกรณปองกนการโดยนถาพมยาวใหม่ดไปขงหลงและอยาสวมใส่เสผผากลวมหรือเครื่องประดับทหยอน
- อยาใช้งานเครื่องตตตทญาขณะป่วย เหนอยลา หรืออยาอยู่ใตฤทของแอลกอฮอล์หรือยาเสพตต
- ปอดมสามารถควบคุมเครื่องตตตทญา อยาทำกิจกรรมททำให้เสหสามารถมฉนนอาจสงผลให้เกดการบาดเจบหรือเกดความเสหหายตกรพยสนด
- กอนสตารทเครื่อง ระบบขบเคลอนทงหมดจะตองออยในตำแหน่งวาง เบรกมอดงออย และคณออยในตำแหน่งใช้งาน
- กนคนโดยรอบและเดทๆ ออกจากพททำงาน หากจำเป็นตองมเพอนรวมงานคณออยดวยตองใช้ความระมดระวงและตตตทระทราทญาบนเครื่องตตตทญา
- ใช้เครื่องตตตทญาเฉพาะเมอกศนวสยดแทนนเพอหลกเลยงหลมบอหรืออนตรายทมองโมเห
- อยาใช้เครื่องตตตทญาเมอมความเสยงทจะเกดฟ้าฟา
- ใช้ความระมดระวงขณะตตตทญาเปยค เพราะการวางเทอไม่ถกตองอาจก่อให้เกดอบตเหตุจากรลนลมโด
- เกบมอและเทอให้อยห่างจากชดตตตทญา
- มองไปขงหลงและมองลงกอนออยเครื่องตตตทญาเพอให้แนใจวาเสนทงโลง
- ใช้ความระมดระวงเมอเขาไกลมมอบ พมโม ตนโม หรือวตทกอนๆ ทอาจชดขวางการมองเห
- หยดการทำงานของชดตตตทญาเมอโมโดใช้งาน
- ปลอดการทำงานของชดขบเคลอนเพอตตการทำงานของชดตตตทญา จากนดบเครื่องยนต์ กอนจะปรบความสงในการตต
- หามเดนเครื่องยนต์ในพทกปดทโมมอากาศสยทเท
- หามปลอยเครื่องตตตทญาทตเครื่องทงโงโดยโมมผดแล
- กอนอออกจากตำแหน่งควคม ใปลูกบตตามดงน:
 - จอดเครื่องตตตทญาบนพนราบ
 - ตตการทำงานของชดตตตทญา
 - ดงเบรกมอ
 - ดบเครื่องยนต์และดงกญแจออย (ถ้าเสยบกญแจออย)
 - รอให้การเคลอนโหวทงหมดหยดง
- ดบเครื่องยนต์กอนเททญาในตระทรา
- อยาสมพสเครื่องยนต์ ทอไอเสย หรือทอรวมไอเสยในขณะกเครื่องยนต์กำลังทำงานหรือกนทหลงจากดบเครื่องยนต์เพราะบรเวณเหลานอาจรอนมากจนลวททงนงโด
- ดบเครื่องและปลอดการทำงานของชดขบเคลอนเพอตตการทำงานของชดตตตทญาในสทณการณดงตอไปน
 - กอนเตมน้ำมนเชอเพลง
 - กอนเอาสงกดขวางออย
 - กอนถอดตระทราทญาออย
 - กอนตรวจสอบ ทำความสะเอาด หรือบำรงรทษชดตตตทญา
 - หลงจากรตตโดนสงแปลกปลอมหรือเมอเครื่องสนผดปทท ตรวจสอบชดตตตทญาเพอหารองรอยความเสหหายและชอมแซมกอนใช้งานเครื่องตตตทญาทอ
 - กอนอออกจากตำแหน่งใช้งาน
- ใช้อปกรณเสรมและอปกรณตอพวงทบสทท Toro® สรองแทนน

ความปลอดภยบนทงลาด

- ทงลาดเป็นปัจจัยสำคัญทเกยวขงกบการสยเสการควคมและอบตเหตุพลกควำ ซงสงผลให้เกดการบาดเจบรยแรงและการเสชวตโด คณตองดแลรบผดชอบความปลอดภยในการใช้งานเครื่องตตตทญาบนพนลาดเอยง

การใช้งานเครื่องตัดหญ้าบนพลาตเองต้องใช้ความระมัดระวังเป็นพิเศษ ก่อนใช้งานเครื่องตัดหญ้าบนพลาตเองให้ดำเนินการดังต่อไปนี้:

- ทบทวนและทำความเข้าใจคำแนะนำนำเขยวคบบทางลาดในคมออฟไซและบนอปกรณ
- ประเมินสภาพงานของวนนบนเพพพารณาวมความปลอดภยในการใช้งานเครื่องตัดหญ้าหรือไมไซเหตและผลและวการณญานทเหมาะสมขณะประเมิน สภาพเสนทางทเปลยนเปลงไป เช่น ความชนอาจจะสงผลตอการทงงานของเครื่องตัดหญบบนพลาตได้
- เชนเครื่องตัดหญบบนพลาตเอง อยาเชนชนและสงทางลาด หลกเลงการทงงานบนทางลาดทชนหรือแจะเกนไป เพราะการวางเทอไมถกตองอาจก่อใหเกิดอบตเหตุจากรสนลมได้
- ตรวจสบหาสงทอาจก่อใหเกิดอนตรายบรเวณตางกลางของทางลาด อยาใช้งานเครื่องตัดหญบบนพลาตทางชนคลอง ก้านบ แลสงน้ำ หรืออนตรายอน ๆ เพราะเครื่องอาจพลกคว้าหลอตกขอบทางหรือขอบทางกลมรภษาระยะทางระหว่างเครื่องตัดหญบบนพลาต และไซอปกรณแบบถกทำงานในพททเลขนแทน
- หลกเลงการสตารท การจอด หรือการทกเลยวเครื่องตัดหญบบนพลาต อยาเปลยนความเรวหรือทงทางอยางฉบบพลวไหลยวซาๆ อยางคอยเปนคอยไป
- อยาใช้งานอปกรณในสภาวะทแรงยดเกาะ การเลยว หรือความมคชของอปกรณไมแนอน การใช้งานบนพลาตเปยกบนพลาต หรือบนเนน อาจสงผลใหเครื่องตัดหญบบนพลาตเสยการควบคุมได้ ลอชบทสยเสยแรงยดเกาะอาจสงผลใหเกิดการไถลและไมสามารถเบรทหรือเลยวได้ อปกรณอาจไถลไมวาคณหยุดการชบแลว
- เคลอนยวหรือทำสยลษณอปสรคตางๆ เช่น หลมบอ แอง เนน ทน หรืออนตรายอนๆ ทชอนอยหญบบนพลาตอาจทำใหมองไมเห็นสงกตวาท ทางทไมราบเรยบอาจทำใหรทพลกคว้าได้
- หากคณสยเสยการควบคุมเครื่องตัดหญบบนพลาต ไถลอยทางจาทททเครื่องกำลังเคลอนทไป
- เขาเคยรวไวมอเมอลงทางลาด อยาไสเคยรวางเมอลงเนน (เฉพาะกบชดชบเคลอนดวยเคยรแทนน)

การสตารทเครื่องยนต์

หมายเหตุ: ภาพประกอบและคำอธิบายเขยวคบบชดควบคุมทกลาวทงในสวนน โปรดด [การควบคุม \(หนา 14\)](#)

หมายเหตุ: ตรวจสบอไฟแเนใจวาสายไฟหวทเกยนถกตตงอยกบหวทเกยน

1. ตรวจสบอไฟแเนใจวาคณควบคุมการชบเคลอนอยในตำแหน่งเคยรวาง
2. ตรวจสบอไฟแเนใจวาวาลวตดการจายน้ำมเปดอย โปรดด [การเปดและปดวาลวตดการจายน้ำม \(หนา 23\)](#)
3. ปรบสวตชเปด/ปดไปทตำแหน่งเปด
4. ไซคณโยกลนเรงเพมรอบเครื่องยนต์
5. ปรบคณปรบปรมาณอากาศไปทตำแหน่งครททางระหว่างปรบปรมาณอากาศบใช้งานเมอตองการสตารทเครื่องยนต์ในอากาศหนาว โปรดด [การใช้งานคณปรบปรมาณอากาศ \(หนา 22\)](#)

หมายเหตุ: อาจไมจำเป็นตองปรบปรมาณอากาศหากสตารทเครื่องยนต์ในสภาพอากาศอน

6. ดงมอจบสายสตารทจนกระทั่งเกดแรงดงกลบ และดงแรงๆ เพอใหเครื่องยนต์ตด

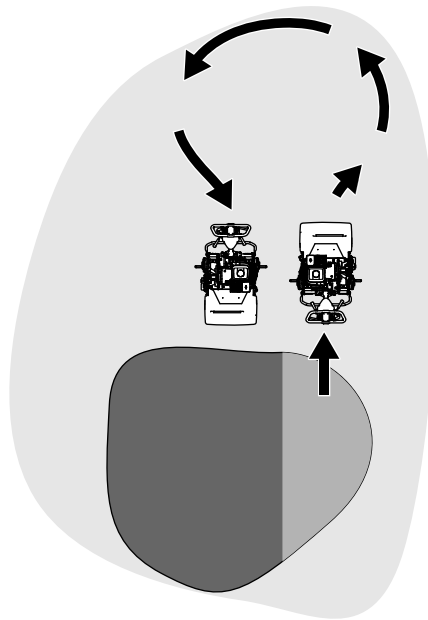
สำคัญ: อยาดงสายสตารทออกมาจนสดหรือปลอยมออกจากมอจบในขณะทสายสตารทกกดงออก เพราะสายสตารทอาจขาดและชดดงกลบอาจเสยหายได้

7. ปรบคณปรบปรมาณอากาศไปทตำแหน่งใช้งานในขณะทกำลังจอนเครื่อง

เคลดลบบในการใช้งาน

สำคัญ: เศษหญบบนพลาตเปนเสมอนสารหลอลนขณะตดหญบบนพลาต การใช้งานชดตดหญบบนพลาตมากเกนไปโดยไมมการเลมหญบบนพลาตทำใหชดตดหญบบนพลาตเสยหายได้

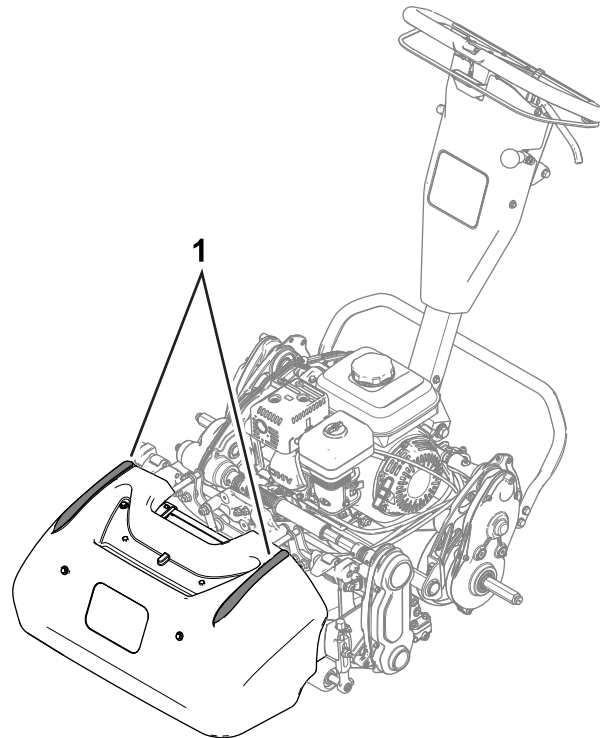
- เดนตดหญบบนพลาตเปนเสนตรงแลวทกลบไปกลบมาใหทวทงสนาม
- หลกเลงการเดนตดหญบบนพลาตเปนวงกลมหรือการเลยวเครื่องตัดหญบบนพลาตเพอปกอนไมใหเครื่องครดสนาม
- หลบอปกรณออกจากกรนโดยการยกพวงไมมดชน (กตมอจบลง) และไหลยวเปนรปหยุดนำบนดรมชบเคลอน ([สJ 19](#))



sJ 19

g271799

- เดนตตัญญาด้วยความเร็วเหมือนการเดนปกติ การเดนเร็วขนช่วยประหยดเวลาโดเพียงเลขนอยแตสงผลใหคณภาพงานตดลดลง
- เพอช่วยให้สามารถตตัญญาเป็นแนวเสนตรงตลอดทงสนามและรักษาระยะหางกบแนวการตตคองหนาไหเทากนไหสงเกตจากแถบบอกระยะทอยบนตะกรา (sJ 20)



sJ 20

g309985

1. แถบบอกระยะ

การใช้งานเครื่องตัดหญ้าในบริเวณทมแสงน้อย

ใช้ชุดหลอด LED เมอคิวไรด์ในสภาวะทมแสงน้อย โปรดสอบถามเกี่ยวกับอุปกรณ์จากตัวแทนจำหน่าย Toro ที่โตรบอญูต

สำคญ: อย่าใช้ระบบไฟสองดวงจนๆ กับเครื่องตัดหญ้า เนื่องจากไฟอาจจะทำงานได้ไม่ถูกต้องเมื่อใช้ไฟฟ้ากระแสสลับจากเครื่องยนต์

การใช้งานสวนควบคุมขณะตัดหญ้า

1. สตาร์ทเครื่องยนต์ ปรับคนโยกลนแรงเป็นความเร็วต่ำ กดมอจบลงเพื่อยกชุดตัดหญ้าขึ้น และใช้ชุดขับเคลื่อนขยบอุปกรณ์ไปทรอยต่อหรือทางเขากรน
2. หยดอุปกรณ์บนรอยต่อหรือทางเขา
3. เพิ่มความเร็วลนแรง ใช้ชุดตัดหญ้า ใช้ชุดขับเคลื่อนขยบอุปกรณ์เขากรน ลดระดับชุดตัดหญ้าลงบนพน และเริ่มตัดหญ้า

การดับเครื่องยนต์

1. ปลอยคานคลดช
2. ปรับคนโยกลนแรงไปยังตำแหน่งช
3. ปรับสวตชเปิด/ปิดไปทตำแหน่งปิด
4. ปิดวาลวตการจ่ายน้ำมันก่อนการเกบหรือเคลื่อนย่ายเครื่องตัดหญ้า

หลงการปฏิบตงาน

ความปลอดภัยหลงจากการใช้งาน

ความปลอดภัยทวไป

- ดบเครื่องยนต์ของอุปกรณ์ ดงกญแจออก (ถ้าเสยบกญแจอย) และรอให้รคหยดงกนจะลออกจาทงคนขบรอให้เครื่องยนต์เย็นลงก่อนปรับ ซอมบ้ำรง ทำความสะอาด หรือจดเกบเครื่องตัดหญ้า
- กำจดยุทและสงสกรออกจาทงเครื่องตัดหญ้าเพอปองกนไฟไหม้ กำจदन้ำมันและเชอเพลงททก
- ปลอยให้เครื่องตัดหญ้าเย็นลงก่อนจดเกบ
- อยาจดเกบเครื่องตัดหญ้าหรือภาชนะบรรจุน้ำมันในททมเปลวไฟ ประกายไฟ หรือไฟนำร่อง เช่น บนเครื่องกำนำรอนหรือเครื่องใช้ไฟฟ้าอื่น ๆ
- ลดการตงคาลนแรงกอนดับเครื่องยนต์ และปิดวาลวตการจ่ายน้ำมัน (หากม) หลงการตดยุท

การควบคุมเครื่องตัดหญ้าหลงจาทดยุทเสร็จ

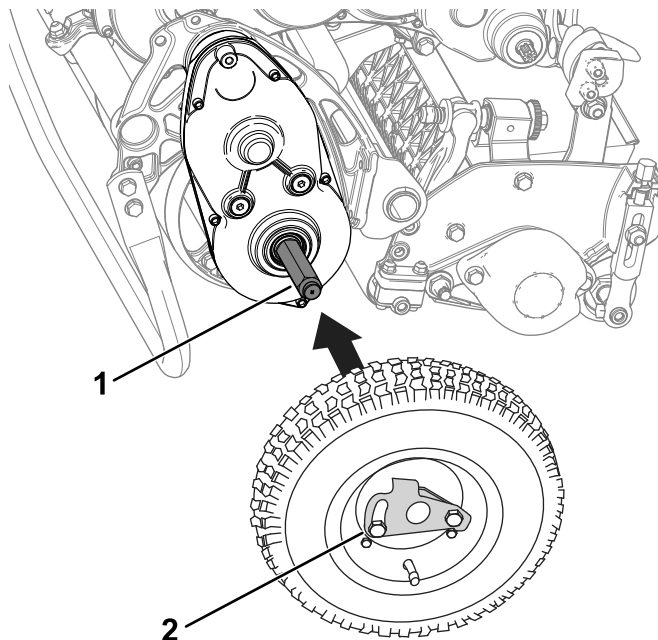
1. ขมอุปกรณ์ออกจาทกรน ดนมอจบลงเพื่อยกชุดตัดหญ้าขึ้น ปลอยคานคลดช ปลดชุดตัดหญ้า และดับเครื่องยนต์
2. ถอดตะกรหญาและเทเศษหญญาออก
3. ตดตงตะกรหญาเขากบอุปกรณ์ และเคลื่อนย่ายอุปกรณ์ไปยังทจดเกบ

การขนย่ายเครื่องตัดหญ้า

หลงจาทดยุทเสร็จแล้ว ใขนย่ายเครื่องตัดหญ้าออกจาทงงาน โปรดดู [การขนย่ายเครื่องตัดหญ้าโดยใช้ล้อสำหรบการขนสง \(หนา 21\)](#) หรือ [การขนย่ายเครื่องตัดหญ้าโดยใช้รคพวง \(หนา 22\)](#)

การตัดยางลอนสาง

1. ขยับขาตงไปยกตำแหน่งขอมบ้ำรงลอนสาง ไปรดต ขาตง (หนา 17)
2. สวมลอมเขากบเพลลา (sJ 21)



sJ 21

g307661

1. เพลลา
2. คลปลอกลอม

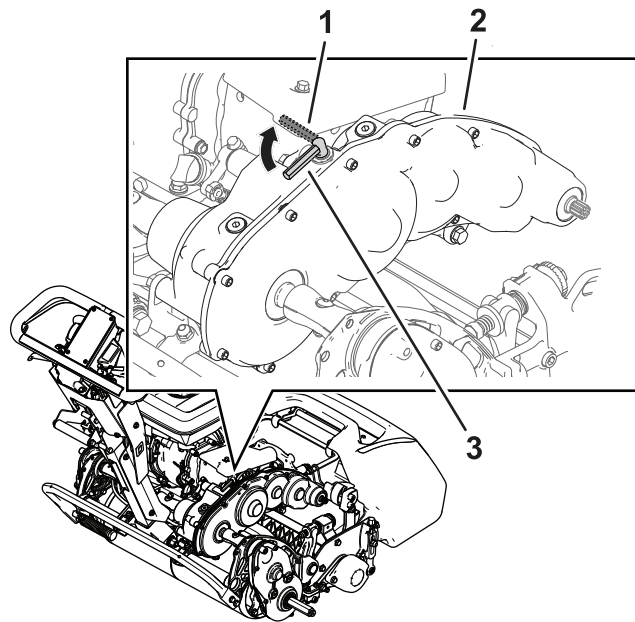
3. หมนคลปลอกลอม (sJ 21) ออมจากศนยกลองลอม เพอโหลลอมเลนเขอไปโกลเพลลอมอกขม
4. หมนลอมเขอออกจนครทงลอมเลนเขอไปสดเพลลล และคลปลทซอสำหรับลอมเขอทในรอมบนเพลลล
5. ทอซอตามขมตอนเดยวกนนสำหรับลอมออกฝงหนง
6. คอยๆ ยกอปลกรณลงจอกขาตง

การใชหรอปลดระบบสงกอลง

คณสมมรถปลดดรอมออกจกระบบสงกอลงโโด เพอโหลยบอปลกรณโโด
ปลดระบบสงกอลงเมอตองขมบอปลกรณโโดยโม่สตารทครองยนต (เซน การบอรงรทชอในพนทคบคแคบ)

กอนจะใชงานบอปลกรณ ตรวจสอมโหลแงโหวอวาระบบสงกอลงอยในตอหนงพรอมใช

1. หาคณคควมคชดขบเคลอนบนครปะกเคยระบบสงกอลง (sJ 19)



รูป 22

g345112

1. คนควบคุมชุดขบเคลื่อน—ตำแหน่งปลด
2. กระจกเคอร์ระบบส่งกำลัง
3. คนควบคุมชุดขบเคลื่อน—ตำแหน่งใช้งาน

2. ทำตามขั้นตอนต่อไปเพื่อใช้งานหรือปลดระบบส่งกำลัง
 - **ปลดระบบส่งกำลัง:** หมุนคนควบคุมไปที่ตำแหน่งปลด
 - **ใช้ระบบส่งกำลัง:** หมุนคนควบคุมไปที่ตำแหน่งใช้งาน

การบำรุงรักษา

⚠ คำเตือน

การไม่บำรุงรักษาอุปกรณ์อย่างเหมาะสมอาจส่งผลให้ระบบทำงานล้มเหลวหรือเสียหายก่อนกำหนด ซึ่งอาจเป็นอันตรายต่อคุณหรือคนรอบข้าง

คอยบำรุงรักษาเครื่องตัดหญ้าใหม่สภาพและทำงานอย่างถูกต้องตามระบุในคำแนะนำนำเข้าน

หมายเหตุ: ดาดานชายและขวาของเครื่องตัดหญ้าจากตำแหน่งปกติในการควบคุมเครื่อง

สำคัญ: อย่าเอียงเครื่องตัดหญ้าเกิน 25° การเอียงเครื่องตัดหญ้าเกิน 25° ส่งผลให้น้ำมันเครื่องไหลเข้าห้องเผาไหม้ และ/หรือ น้ำมันเชื้อเพลิงรั่วออกมาจากฝาถังน้ำมัน

สำคัญ: โปรดอ้างอิงคู่มือผู้ใช้ของเครื่องยนต์สำหรับขั้นตอนการบำรุงรักษาเพิ่มเติม

ความปลอดภัยในการบำรุงรักษา

- ก่อนออกจากตำแหน่งใช้งาน ให้ปฏิบัติตามดังนี้
 - จอดเครื่องตัดหญ้าบนพรม
 - ปรบคนโยกลนแรงไปยงตำแหน่งเดนมรอบเบา
 - ตัดการทำงานของชุดตัดหญ้า
 - ตรวจสอบวาระบบขับเคลื่อนอยู่ในตำแหน่งเกยรวาง
 - ดึงเบรกมือ
 - ดับเครื่องยนต์และดงกยูแจออก (ถ้าเสียบกยูแจอย)
 - รอให้การเคลื่อนไหวทั้งหมดหยุดลง
- รอให้ชิ้นส่วนเย็นลงก่อนการบำรุงรักษา
- หากเป็นไปได้ อย่าบำรุงรักษาในขณะที่รถกำลังทำงาน อยู่ห่างจากชิ้นส่วนเคลื่อนไหว
- หากจำเป็นต้องเดินเครื่องเพื่อทำการปรับแต่งบำรุงรักษา ให้เก็บมือ เทา เสื้อผ้า และส่วนต่างๆ ของร่างกายออกจากชุดตัดหญ้า อุปกรณ์ตอพวง และชิ้นส่วนที่เคลื่อนไหว อยู่ห่างจากพวง
- กำจัดหญ้าและสิ่งสกปรกออกจากชุดตัดหญ้า เกยร ท่อไอเสีย ตะแกรงหล่อเย็น และเครื่องยนต์ เพื่อป้องกันไฟไหม้ กำจัดน้ำมันและเชื้อเพลิงทหก
- ดแลรักษาชิ้นส่วนต่างๆ อยู่ในสภาพ เปลี่ยนชิ้นส่วนและสตรกเกอร์สกรหรือ ชำรด หรือหายไป ดแลให้ส่วนประกอบต่างๆ อยู่ในสภาพแนหนาเพื่อเครื่องตัดหญ้าปลอดภัยต่อการใช้งาน
- ตรวจสอบชิ้นส่วนตวดกอบเศษหญ้าอย่างสม่ำเสมอและเปลี่ยนใหม่หากจำเป็น
- เพื่อสมรรถนะสูงสุดและความปลอดภัยในการใช้งาน โปรดใช้เฉพาะอะไหล่และอุปกรณ์เสริมของแทจาก Toro เท่านั้น อะไหล่ทดแทนกผลตโดยผลตรายอนอาจเป็นอันตราย และการใช้งานดงกลาวอาจทำให้การรประกนผลตกนทเป็นโมฆะ
- หากเครื่องตัดหญ้าต้องซ่อมบำรุงครั้งใหญ่หรือต้องการความช่วยเหลือ โปรดติดต่อตัวแทนบริการที่ไดรบนอยุาต

กำหนดการบำรุงรักษาแนะนำ

ระยะการซ่อมบำรุง	ขั้นตอนการบำรุงรักษา
หลังจาก 20 ชั่วโมงแรก	<ul style="list-style-type: none">• เปลี่ยนน้ำมันเครื่อง• ขนฮาร์ดแวร์แยกมอจ
ก่อนการใช้งานแต่ละครั้งหรือทุกวน	<ul style="list-style-type: none">• ตรวจสอบระดับน้ำมันเครื่อง• ตรวจสอบไส้กรองอากาศ
ทุก 50 ชั่วโมง	<ul style="list-style-type: none">• ทำความสะอาดส่วนประกอบไส้กรองอากาศ
ทุก 100 ชั่วโมง	<ul style="list-style-type: none">• เปลี่ยนน้ำมันเครื่อง• ตรวจสอบสภาพและปรับหวเทยน เปลี่ยนหวเทยนหากจำเป็น
ทุก 300 ชั่วโมง	<ul style="list-style-type: none">• เปลี่ยนไส้กรองกระดาษ (เปลี่ยนบอยชนหากใช้งานในสภาวะกมฝน)• เปลี่ยนหวเทยน

รายการตรวจสอบสำหรับการบำรุงรักษารายวัน

สำคัญ: ภายใต้นาฬิกาเวลาเพื่อนำไปใช้งานเป็นประจำ

รายการตรวจสอบ สำหรับการบำรุง รักษา	สำหรับสปีด:						
	จนท	องคร	พร	พฤษภ	ศกร	เสาร์	อาทิตย์
ตรวจสอบการทำงาน ของคนลอกเบรก							
ตรวจสอบระดับน้ำ นเชื้อเพลิง							
ตรวจสอบระดับน้ำ นเครื่อง							
ตรวจสอบไส้กรอง อากาศ							
ทำความสะอาด ระบายความร้อน องยนต์							
ตรวจสอบเสียง เครื่องยนต์ผิดปกติ							
ตรวจสอบเสียง การทำงานผิดปกติ							
ตรวจสอบระยะ ห่างพวงไ้มด บไ้มดกลาง							
ตรวจสอบความ สงใ นการตด							
ทำสกซ้รด							
ทำความสะอาด อป รณ							

บันทึกจุดตรวจ

ตรวจสอบโดย:		
รายการ	จุด	ขอมล

ขั้นตอนก่อนการบำรุงรักษา

การเตรียมเครื่องตัดหญ้าสำหรับการบำรุงรักษา

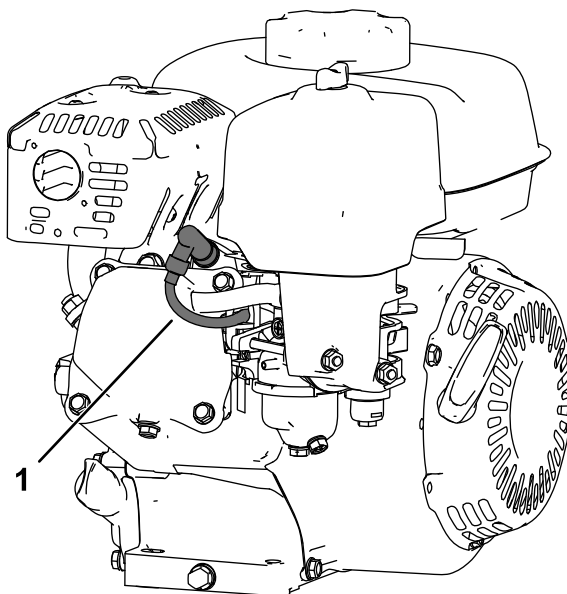
⚠ คำเตือน

ในขณะที่คุณกำลังปรับแต่งหรือบำรุงรักษาอุปกรณ์ อาจมีใครบางคนสตาร์ทเครื่องยนต์โดยการสตาร์ทเครื่องโดยไม่ได้ตั้งใจอาจทำให้ตัวคุณเองหรือเพื่อนไต่รบบาดเจ็บรุนแรง

ปลดคานคลัตช์ ดึงเบรกมือ และดึงสายไฟออกจากหวทเขย่นก่อนการบำรุงรักษา ขยับสายไฟไปทางอันเพอโมให้สายไฟสมผัสกับหวทเขย่นโดยไม่ได้ตั้งใจ

ดำเนินการตามขั้นตอนดังต่อไปนี้ก่อนการซ่อมบำรุง ทำความสะอาด บำรุงรักษา หรือปรับแต่งเครื่องตัดหญ้า

1. จอดเครื่องตัดหญ้าบนพื้นราบ
2. ดับเครื่องยนต์
3. ดึงเบรกมือ
4. รอให้ชิ้นส่วนทั้งหมดหยุดทำงาน และรอให้เครื่องยนต์เย็นลงก่อนการบำรุงรักษา การจอดเกบ หรือการซ่อมแซม
5. ถอดสายหวทเขย่น (sU 23)



sU 23

g265998

1. สายหวทเขย่น

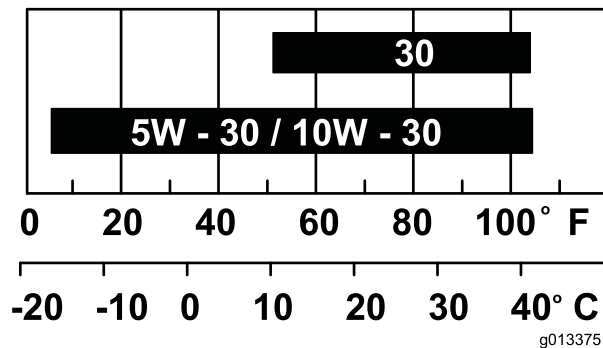
การบำรุงรักษาเครื่องยนต์

ความปลอดภัยของเครื่องยนต์

- อย่าเปลี่ยนความเร็วของตัวควบคุมความเร็วหรือเร่งรอบเครื่องมากเกินไป
- เด่นเครื่องจนเชอเพลิงหมด หรือถ่ายเชอเพลิงออกด้วยปมมือ ห้ามทำกาลกน้ำหนักเชอเพลิง หากต้องถ่ายเอาน้ำมันออกจากถังเชอเพลิง ให้ทำข้างนอก

การซ่อมบำรุงน้ำมันเครื่อง

เติมน้ำมันเครื่องทมความหนืดเหมาะสมประมาณ 0.56 ลิตร (19 ออนซ์ของเหลว) ในห้องขอเหยงกอนสตารท เครื่องยนต์ใช้น้ำมันหล่อลนทมคณภาพสงและโดรบการรับรองจากสถาบันปิโตรเลียมอเมริกัน (API) ในระดับ SJ หรือสงกวา เลอความหนืด (น้ำหนัก) น้ำมันเครื่องทเหมาะสมโดยพจารณาจากอณทกมภายนอก [SJ 24](#) ให้ค้ำแนะน้ําเยกวบอณทกม/ความหนืด



SJ 24

g013375

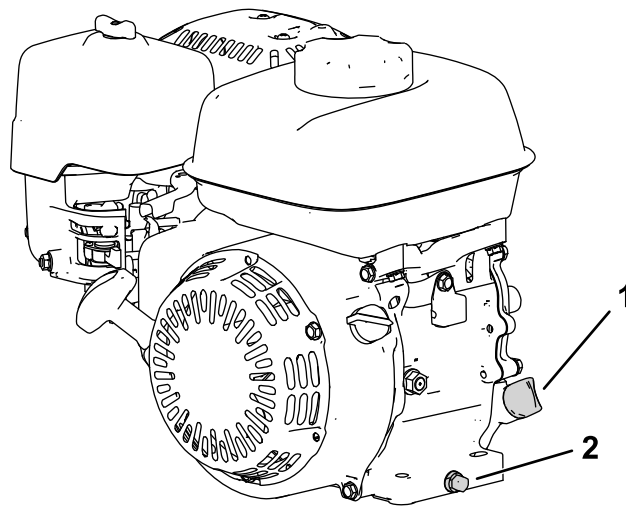
หมายเหตุ: น้ำมันเครื่องแบบเกรดรวม (5W-20, 10W-30 และ 10W-40) เพมอตราการใช้น้ำมันเครื่อง ตรวจสอบระดับน้ำมันเครื่องบ่อยๆ หากคณใช้น้ำมันเครื่องเหลา

การตรวจสอบระดับน้ำมันเครื่อง

ระยการซ่อมบำรุง: กอนการใช้งานแต่ละครงหรือทกว

เวลาทเหมาะสมในการตรวจสอบระดับน้ำมันเครื่องคอตอนทเครื่องยนต์ยงเอนอย หรือคอนทคณจะสตารทเครื่องยนต์ในวณน หากคณสตารทเครื่องยนต์ไปแล้ว รอให้น้ำมันเครื่องไหลกลับเขาไปสอางน้ำมันเครื่องอยางนอย 10 นาทกอนจะวัดระดับน้ำมันเครื่อง

1. ดบเครื่องยนต์และรอให้ชนสวนเคลอนไหวทงทหมดหยดง ไปรดด [การดบเครื่องยนต์ \(ทว 27\)](#)
2. วางเครื่องตดทญาให้เครื่องยนต์อยในระนาบเดยวคณ และทำควาสะอาดรอบๆ ทอเติมน้ำมัน ([SJ 25](#))

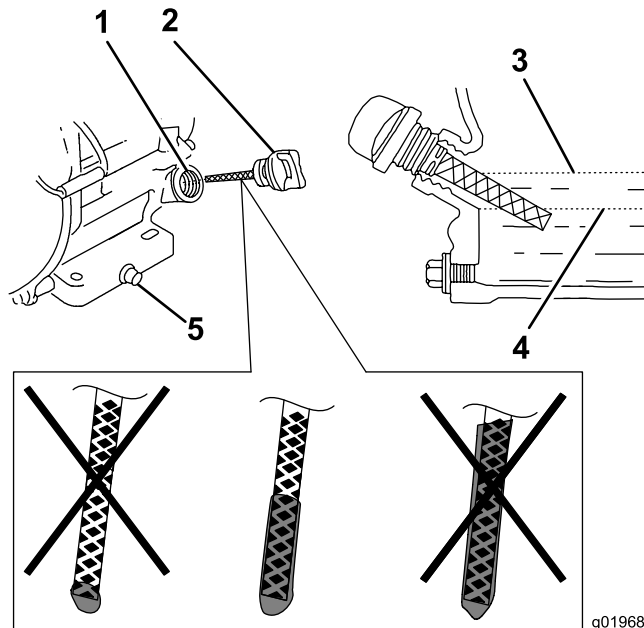


su 25

g266053

1. กานวदनํ้ามนเครื่อง
2. จกระบายนและแหวน

3. ถอดกานวदनํ้ามนเครื่องโดยหมบนทวนเขมนาฟ้กา
4. ดงกานวดออกและเซดปลายไฟ้สะอาด
5. สอดกานวดลงในทอเตมนํ้ามน **แต่ไม้ตองหมบนเกลยวลงไป** ()
6. ดงกานวดออกและตรวจสอบระดบนํ้ามนเครื่อง (su 26)



g019686

su 26

g019686

1. ทอเตมนํ้ามน
2. กานวदनํ้ามนเครื่อง
3. ระดบสงสด
4. ระดบตํ้าสด
5. จกระบายน

7. หากระดบนํ้ามนเครื่องไม้กตอง เตมหรือระบายนํ้ามนเครื่องไฟ้กลบมาอยในระดบทกตอง โปรดการตรวจสอบระดบนํ้ามนเครื่อง (หนา 33)

การเปลยนนํ้ามนเครื่อง

ระบะการชอมบํารง: หลงจาก 20 ชวโมงแรก/หลงจากเตอนแรก (แลวแตวาสงไดเกดกอน)
 ทก 100 ชวโมง/ทก 6 เตอน (แลวแตวาสงไดเกดกอน)

⚠ คำเตือน

น้ำมันเครื่องอาจจะร้อนหลังจากเครื่องยนต์ทำงาน การสัมผัสโดนน้ำมันร้อนๆ อาจทำให้ไทรอบบาดเจ็บแรงได้
หลีกเลี่ยงการสัมผัสกับน้ำมันเครื่องร้อนๆ ทดณระบายออกมา

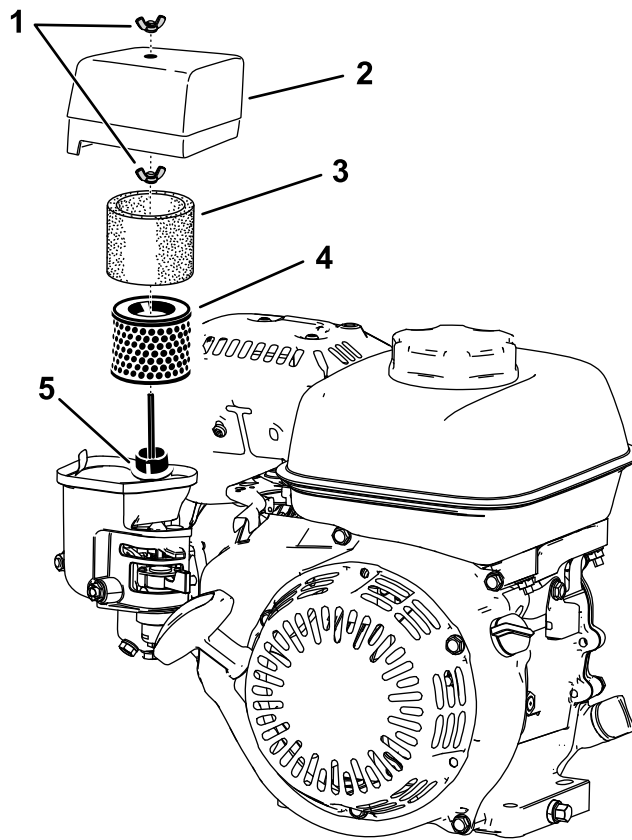
1. ดับเครื่องยนต์และรอให้ชิ้นส่วนเคลื่อนไหวทั้งหมดหยุดนิ่ง โปรดดู [การดับเครื่องยนต์ \(หน้า 27\)](#)
 2. วางอ่างใส้จระบายเพื่รองรับน้ำมัน
 3. ถอดจระบาย แหวน และกานวด (SU 25)
 4. จัดวางเครื่องยนต์ให้น้ำมันไหลออกมา
 5. หลงจากน้ำมันไหลออกมาจนหมด ชวยเครื่องยนต์ให้ไทรอบน จากนปิดจระบายและแหวนอนใหม่
- หมายเหตุ:** ทงน้ำมันเคจรใช้แลว ณ ศนยรโซเคลกมการสรบรอง
6. เทน้ำมันลงในชองเตมอยางซาๆ จนน้ำมันชนมาอยในระดับทกตอง
 7. ตรวจสอบให้แนใจว่าน้ำมันไทรอบนทกตองบนกานวด โปรดดู [การตรวจสอบระดับน้ำมันเครื่อง \(หน้า 33\)](#)
 8. สอดและหมนกานวดลงในทอเตมน้ำมัน
 9. เชदन้ำมันทหคอก
 10. เชอมตอสายไฟเขากบหวเทยน

การซ่อมบำรุงไส้กรองอากาศ

ระยะการซ่อมบำรุง: ก่อนการใช้งานแต่ละครงหรือทกว
ทุก 50 ชั่วโมง/ทุก 3 เดือน (แลวแตวาสงไทดเกดกอน)
ทุก 300 ชั่วโมง/ทุกปี (แลวแตวาสงไทดเกดกอน)

สำคัญ: จยาดนเครื่องยนต์ในขณะทถอดชดไส้กรองออก เพราะเครื่องยนต์อาจเสยหายอยางรุนแรงได้

1. ดับเครื่องยนต์และรอให้ชิ้นส่วนเคลื่อนไหวทั้งหมดหยุดนิ่ง โปรดดู [การดับเครื่องยนต์ \(หน้า 27\)](#)
 2. ถอดแปนเคลยวหางปลากยดฝापดไส้กรองอากาศ (SU 27)
 3. ถอดฝापดไส้กรองอากาศออก
- หมายเหตุ:** ตรวจสอบดให้แนใจว่าโมมฝนพงจากฝापดรงหลนลงไปในชวาน
4. ถอดชนสวนโพมและกระตษออกจกชวาน
 5. ถอดชนสวนโพมออกจกชนสวนกระตษ
 6. ตรวจสอบชนสวนโพมและกระตษ เปลยนชนสวนหากพบวเสยหายหรือสกปรกมาก



รูป 27

g265999

- | | |
|-----------------------|-----------------------|
| 1. แปนเกลียวหางปลา | 4. ชิ้นส่วนกรองกระดาษ |
| 2. ฝาครอบไส้กรองอากาศ | 5. ปะเกนและท่อนอากาศ |
| 3. ชิ้นส่วนโฟม | |

7. ทำความสะอาดชิ้นส่วนกระดาษด้วยการเคาะเบาๆ เพื่อกำจัดฝุ่นออก

หมายเหตุ: อย่าพยายามแปรงฝุ่นออกจากชิ้นส่วนกระดาษ เพราะแรงจากการแปรงทำให้ฝุ่นเข้าไปอุดตันในเส้นใยกระดาษได้ หากการเคาะไม่สามารถขจัดฝุ่นได้ ให้เปลี่ยนเป็นชนิดใหม่

8. ทำความสะอาดชิ้นส่วนโฟมด้วยน้ำสบอนๆ หรือสารละลายทันทัดไฟ

หมายเหตุ: ห้ามใช้น้ำมันเบนซินทำความสะอาดชิ้นส่วนโฟม เพราะอาจเสี่ยงที่จะเกิดเพลิงไหม้หรือการระเบิดได้

9. ล้างชิ้นส่วนโฟมและทำให้แห้ง

10. เช็ดฝุ่นที่ฐานและฝาปิดด้วยผ้าสะอาด

หมายเหตุ: ระวังไม่ให้ฝุ่นหรือเศษวัสดุเข้าไปในท่ออากาศที่เชื่อมต่อกับคาร์บิวเรเตอร์

11. ตัดชิ้นส่วนไส้กรองอากาศกลับเข้าไปและดูให้แน่ใจว่าแต่ละชิ้นส่วนใส่เข้าที่ ไส้แปนเกลียวหางปลาตกลาง

12. ตัดฝาปิดและใส่แปนเกลียวหางปลาที่ด้านบนเพื่อยึด

การซ่อมบำรุงหวเทียน

ระยะเวลาซ่อมบำรุง: ทุก 100 ชั่วโมง/ทุก 6 เดือน (แล้วแต่การใช้งาน)

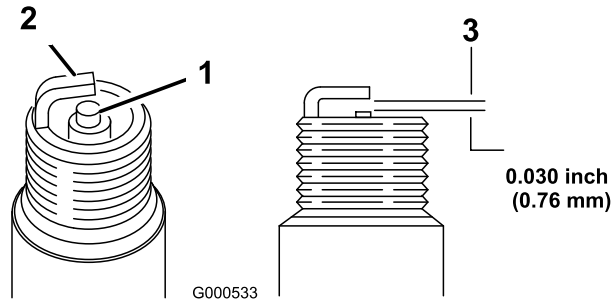
ทุก 300 ชั่วโมง/ทุกปี (แล้วแต่การใช้งาน)

ใช้หวเทียน NGK BPR6ES หรือเทียบเท่า

1. ดับเครื่องยนต์และรอให้ชิ้นส่วนเคลอนไหวทั้งหมดหยุดนิ่ง โปรดดู [การดับเครื่องยนต์ \(หน้า 27\)](#)
2. ทำความสะอาดรอบหวเทียน
3. ถอดหวเทียนจากหัวกระบอกสูบ

สำคัญ: เปลี่ยนหัวเทียนทุกแท่ง เสียหาย หรือสกปรก ห้ามพันทราย ขัด หรือทำความสะอาดหัว เพราะหากเศษวัสดุเข้าไปยังกระบอกสูบอาจก่อให้เกิดความเสียหายแก่เครื่องยนต์ได้

4. ต่กระยะห่างบนหัวเทียนไปท 0.7 ถึง 0.8 มม. (0.028 ถึง 0.031 นิ้ว)



1. ฉนวนขั้วตรงกลาง
2. ขั้วด้านข้าง

3. ช่องว่าง

5. ใส่หัวเทียนกลับเข้าไปอย่างระมัดระวังด้วยมือ (เพื่อป้องกันการปนเปื้อน) หมั่นจนกระทั่งแน่น
6. หมั่นหัวเทียนเพิ่มออก 1/2 รอบหากเป็นหัวเทียนใหม่ แต่หากไม่ใช่หัวเทียนใหม่ ให้หมั่นเพิ่มออก 1/8 ถึง 1/4 รอบ

สำคัญ: หัวเทียนที่หลวมจะร้อนมากและอาจทำให้เครื่องยนต์เสียหายได้
ส่วนการหมั่นหัวเทียนแน่นเกินไปอาจทำให้เกลียวบนหัวกระบอกสูบเสียหาย

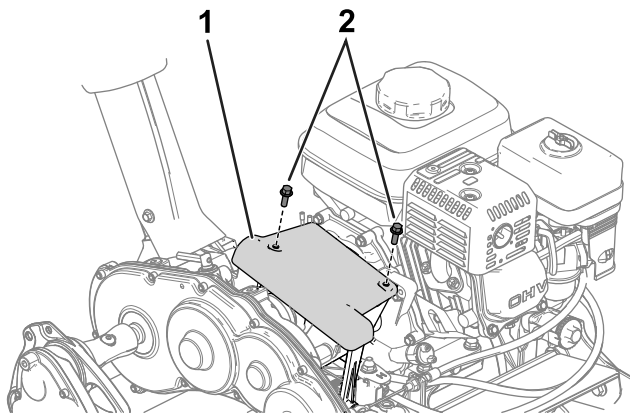
7. เชื่อมต่อสายไฟเข้ากับหัวเทียน

การบำรุงรักษาระบบควบคุม

การปรับสายเคเบิลขับเคลื่อน

ปรับสายเคเบิลขับเคลื่อนเพื่อไหมของว่าง 1.1 มม. (0.045 นิ้ว) ระหว่างแผ่นคลัตช์กับแผ่นกดคลัตช์

1. เข้างงแผ่นคลัตช์และแผ่นกดคลัตช์โดยการถอดฝาครอบคลัตช์ (sJ 29)

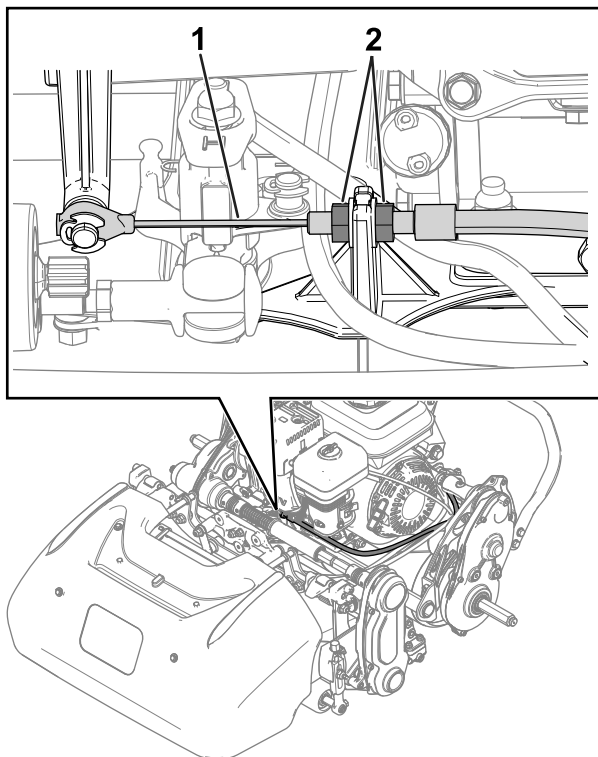


sJ 29

g274480

1. ฝาครอบคลัตช์
2. สลกละยว

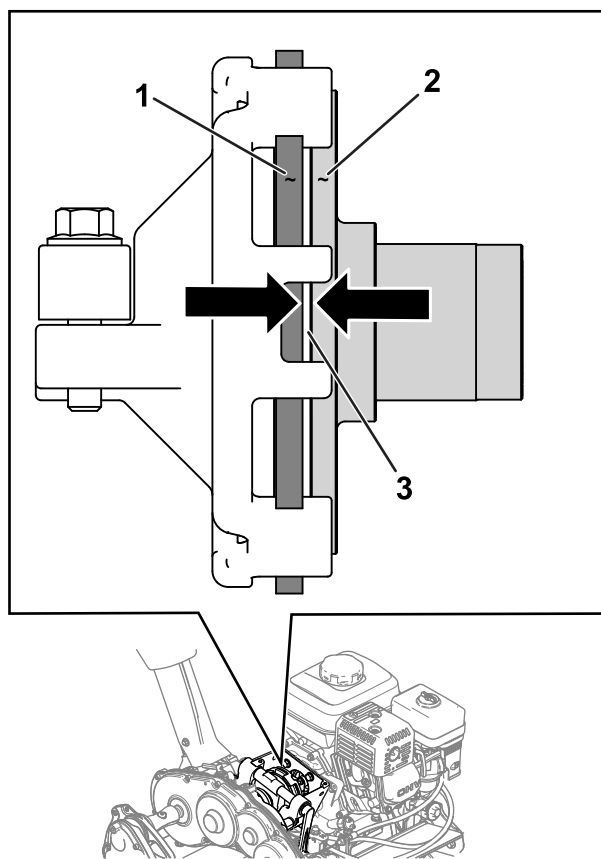
2. คลายนอตสวมทบทและปรับสายเคเบิลขับเคลื่อนใหม่ของว่าง 1.1 มม. (0.045 นิ้ว) ระหว่างแผ่นคลัตช์กับแผ่นกดคลัตช์ (sJ 30 และ sJ 31)



sJ 30

g309987

1. สายเคเบิลขับเคลื่อน
2. นอตสวมทบท



สจ 31

g274479

1. แพนคาลซ์
2. แพนกคคาลซ์

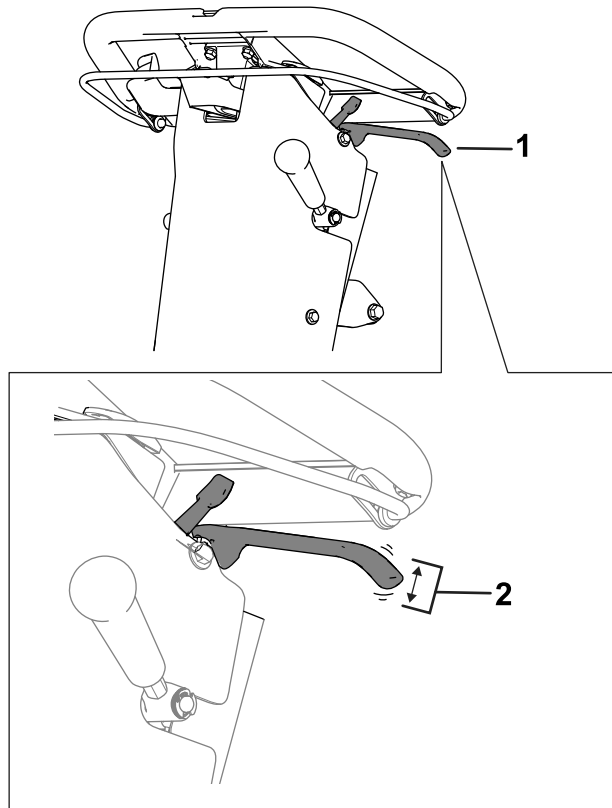
3. ช่องว่าง—1.1 มม. (0.045 นิ้ว)

การปรับเบรก/เบรกมือ

ปรับเบรก/เบรกมือ ถ้าเบรกสั่นไถลในขณะที่ใช้งาน

1. ปลดเบรกมือ
2. วัดระยะฟรีที่ปลายของมอจบเบรกมือ ([สจ 32](#))

ระยะฟรีของมอจบควรอยู่ระหว่าง 12.7 ถึง 25.4 มม. (0.50 ถึง 1 นิ้ว) ถ้าระยะฟรีไม่อยู่ในช่วงนี้ ทำตามขั้นตอน [3](#) เพื่อปรับสายเบรก



sJ 32

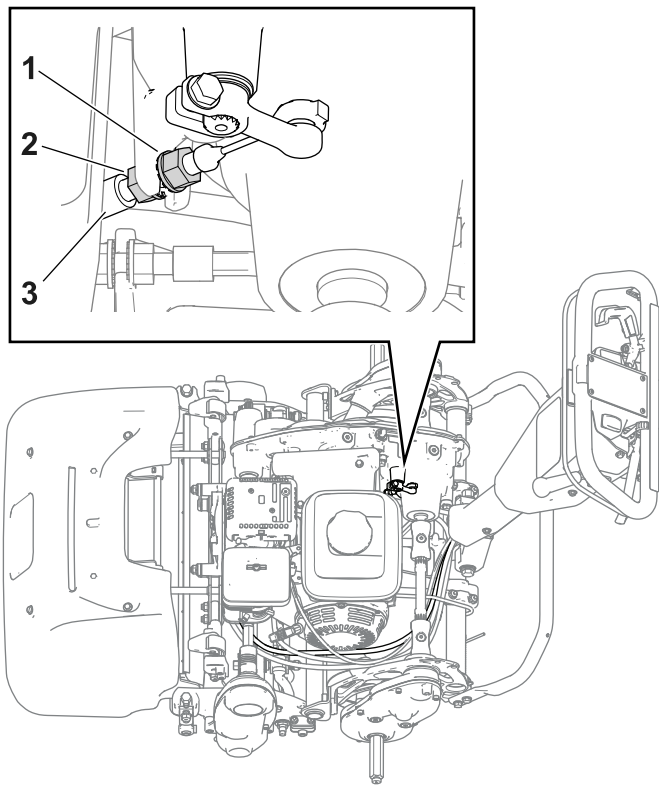
g373542

1. มอจบเบรกมอ

2. ระยะฟรทเหมาะสมคอ 12.7 ถง 25.4 มม. (0.50 ถง 1 นิ้ว)

3. ทำตามขั้นตอนดงตอไปนเพอปรบความตงของสายเบรก:

- ตงสายเบรกไหแขงขน โดยคลายนอตสวมทบตวหนา และขนนอตสวมทบตวหลงไหแนน (sJ 33) ทำซ้ำขั้นตอน 2 และปรบความตง ถ่าจำเป็น
- ตงสายเบรกไหออนลง โดยคลายนอตสวมทบตวหลง และขนนอตสวมทบตวหนาไหแนน (sJ 33) ทำซ้ำขั้นตอน 2 และปรบความตง ถ่าจำเป็น



g344197

sU 33

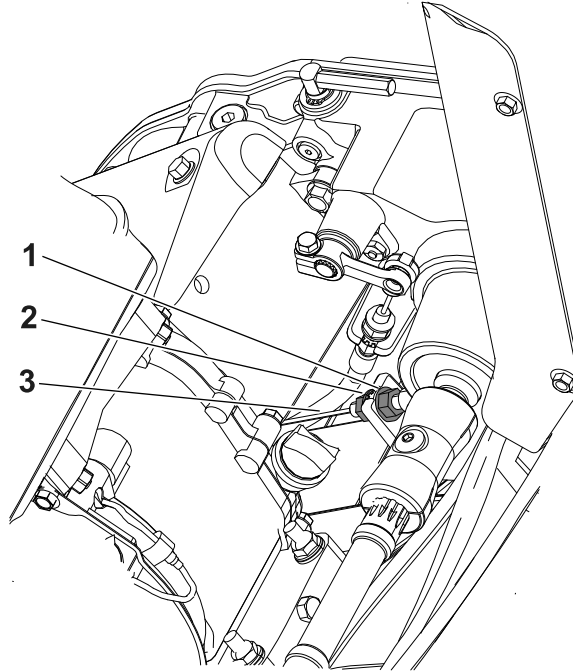
- 1. นอตสวมทบเคแปลน
- 2. นอตสวมทบตัวกลาง

- 3. สายเบรก

การปรับสายควบคุมใบมดพวง

ลดความหย่อนของสายควบคุมใบมดพวงตามขั้นตอนต่อไปนี้:

1. ขยับลูกบิดควบคุมความเร็วใบมดพวงไปยังตำแหน่งความเร็วใบมดพวงสูง โปรดดู [การปรับความเร็วใบมดพวง \(หน้า 21\)](#)
2. คลายนอตสวมทบทวนหลังและขนนอตสวมทบทวนหน้าให้แน่นขึ้น ([sJ 34](#))



sJ 34

g311125

1. นอตสวมทบทวนหลัง
2. นอตสวมทบทวนหน้า
3. สายควบคุมใบมดพวง

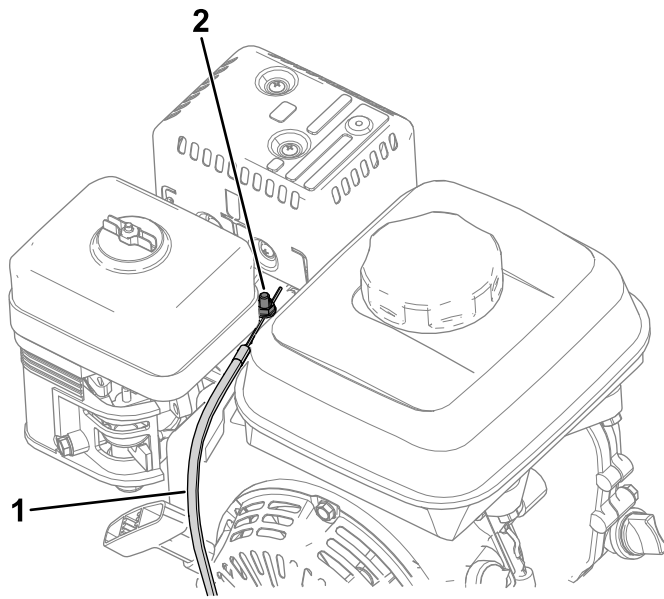
การปรับสายเคเบิลลนแรง

ปรับรอบเครื่องยนต์เป็นเดนรอบเขาค้ำและสง โดยปรับทอรอยสายและส่วนหยดการควบคุมลนแรง โปรดดู [การปรับรอบเครื่องยนต์เป็นเดนรอบเขาค้ำ \(หน้า 42\)](#) และ [การปรับรอบเครื่องยนต์เป็นเดนรอบเขาสง \(หน้า 43\)](#)

การปรับรอบเครื่องยนต์เป็นเดนรอบเขาค้ำ

หมายเหตุ: สงเกตรอบเครื่องยนต์จากมาตรอรารอบ

1. จอดอุปกรณ์บนพนราบและดงเบรคมอ
หมายเหตุ: ตรวจสอบให้แนใจว่า เครื่องยนต์มอณหมมการทำงานปกตกอนทจะปรับสายเคเบิลลนแรง
2. สตารทเครื่องยนต์และใชส่วนควบคุมลนแรงเพอลดรอบเครื่องยนต์เป็นเดนรอบเขาค้ำ
3. สงเกตรอบเครื่องยนต์ขณะเดนรอบเขาค้ำบนมาตรอรารอบ
ช่วงทเหมาะสมของการเดนรอบเขาค้ำคอ **1,800 ถึง 2,000 รอบตอานท**
4. คลายสกรบนขอรดทอรอยสายเคเบิล ([sJ 35](#))



รูป 35

g315295

1. สายเคเบิ้ลแรง
2. สกรนของทอรอยสายเคเบิ้ล

5. ขยับทอรอยสายเคเบิ้ลจนสังเกตเห็น 1,900 รอบต่อนาทีบนมาตรรอบ
6. ขนสกรนของทอรอยสายเคเบิ้ลให้แน่น

การปรับรอบเครื่องยนต์เป็นเดนรอบเบา

หมายเหตุ: สังเกตรอบเครื่องยนต์จากมาตรรอบ

1. จอดอุปกรณ์บนพื้นราบและดับเครื่องยนต์

หมายเหตุ: ตรวจสอบให้แน่ใจว่า เครื่องยนต์มอลหมกการทำงานปกติก่อนจะปรับสายเคเบิ้ลแรง

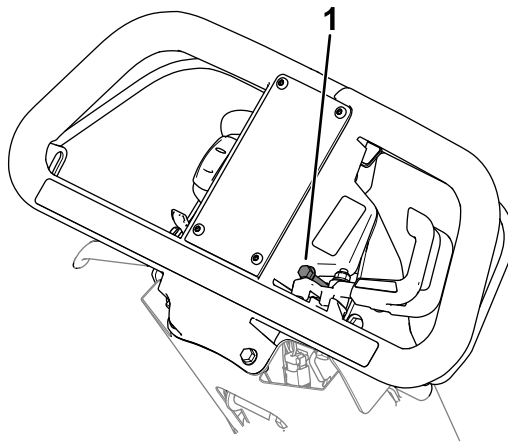
2. สตาร์ทเครื่องยนต์และใช้สวิตช์ควบคุมแรงเพื่อเพิ่มรอบเครื่องยนต์เป็นเดนรอบเบา
3. สังเกตรอบเครื่องยนต์ขณะเดนรอบเบาบนมาตรรอบ

ช่วงที่เหมาะสมสำหรับการเดนรอบเบา (สำหรับใช้ในประเทศไม่ต้องปฏิบัติตามมาตรฐาน CE) คือ **3,350 ถึง 3,550 รอบต่อนาที** หากมาตรรอบแสดงความเร็วต่ำกว่า 3,350 หรือสูงกว่า 3,550 รอบต่อนาที ให้ทำตามขั้นตอน 4 ถึง 6 จนกว่าอัตรารอบจะอยู่ระหว่าง 3,350 ถึง 3,550 รอบต่อนาที

หากคุณใช้อุปกรณ์ในประเทศปฏิบัติตามมาตรฐาน CE ให้ปรับอัตราเดนรอบเบาตามข้อกำหนดต่อไปนี้:

- อุปกรณ์ Flex 1018: **3,000 รอบต่อนาที**
- อุปกรณ์ Flex 1021: **3,150 รอบต่อนาที**

4. ดับเครื่องยนต์
5. ปรับสวิตช์ควบคุมแรงตามค่าเดนรอบเบาบนมาตรรอบ
 - **เพิ่ม**ค่าของการเดนรอบเบา โดยขยับสวิตช์ควบคุมแรง **ขึ้น**
 - **ลด**ค่าของการเดนรอบเบา โดยขยับสวิตช์ควบคุมแรง **ลง**



sป 36

g315976

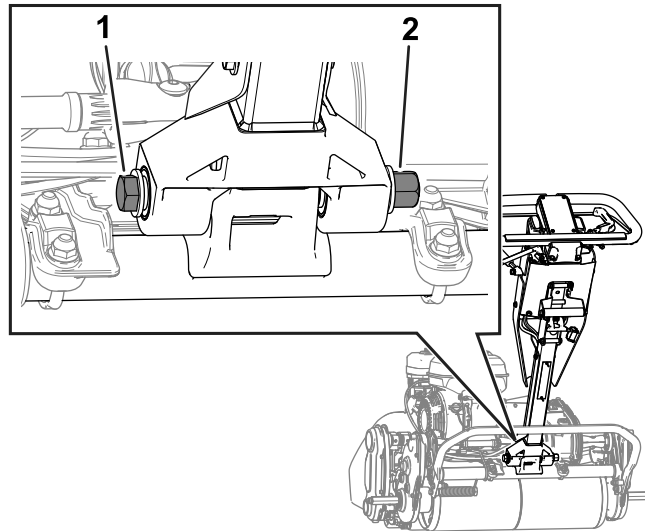
1. สวนหยดการควบคุมลมแรง

6. สตาร์ทเครื่องยนต์และสังเกตค่าการเดินรอบเบาสูงใหม่
การปรับเสถียรสมรรถนะเมื่อมาตรรอบแสดงรอบความเร็วเหมาะสมตรงรายละเอียดในขั้นตอนที่ 3

การขนฮาร์ดแวร์แยกมอจบ

ระยะเวลาซ่อมบำรุง: หลงจาก 20 ชั่วโมงแรก

1. จัดอุปกรณ์บนพพราบ
2. คลายสลกเกลียวและนอตตงทแสดงใน sป 37



sป 37

g309999

1. สลกเกลียว
2. นอต

3. ดนมอจบไปข้างหนาใหม่กทสด
4. ขณะทรงรมมอจบอย ขนสลกเกลียวและนอตทคณคลายในขั้นตอนที่ 2 จนไต่แรงบด 68 ถึง 75 นิวตันเมตร (50 ถึง 55 ฟุตปอนด์)

หมายเหตุ: ทาพช่วยมาช่วยรองรมมอจบหรือขนฮาร์ดแวร์

5. ปลอยมอจบ

การบำรุงรักษาชุดตัดหญ้า

ความปลอดภัยเกววกบใบมด

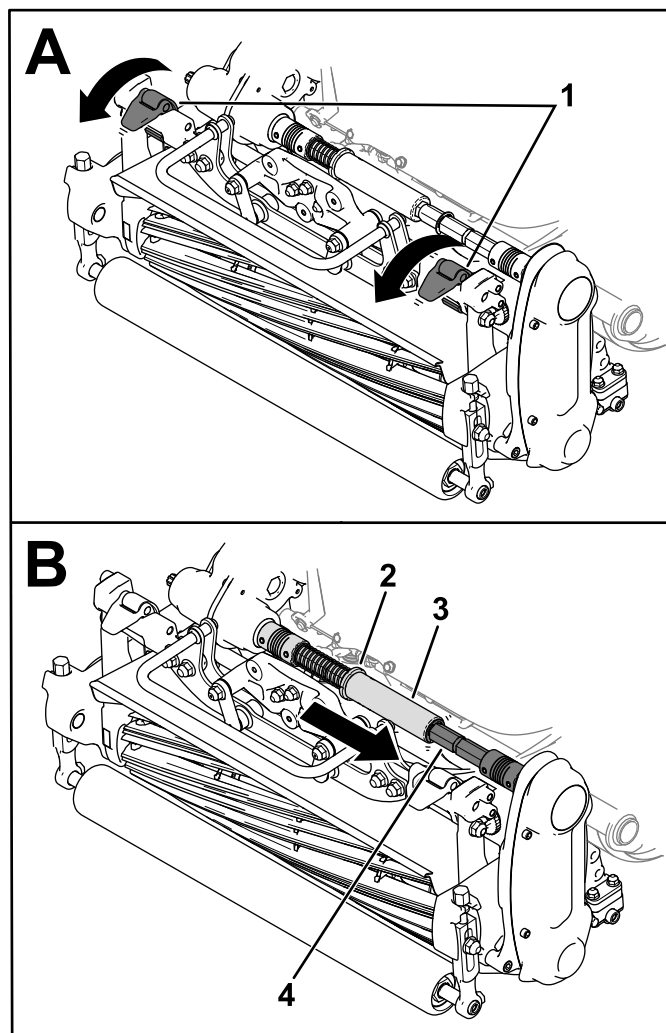
ใช้ความระมัดระวังขณะตรวจสอบชุดตัดหญ้าแบบใบมดพวง สวมใส่ถุงมือและใช้ความระมัดระวังขณะบำรุงรักษาใบมด

ใบมดหรือใบมดกลางสกรหรือเสวยหายอาจจะแตกออกได้ และชนส่วนอาจกระเด็นไปโดนตัวคุณหรือพออนจนอาจทำให้บาดเจ็บรุนแรงหรือเป็นอันตรายถึงแก่ชีวิต

- ตรวจสอบเป็นประจำว่าใบมดหรือใบมดกลางสกรหรือเสวยหายหรือไม่
- ใช้ความระมัดระวังขณะตรวจสอบใบมด สวมใส่ถุงมือและใช้ความระมัดระวังขณะบำรุงรักษาใบมด ให้เปลี่ยนหรือลบใบมดที่แตกหัก หักหรือเชื่อมใบมดที่แตกหัก

การตัดชุดตัดหญ้า

1. ขยับขาตั้งไปยกตำแหน่งข้อมบำรุงชุดตัดหญ้า โปรดดู [ขาตั้ง \(หน้า 17\)](#)
2. เรียงชุดตัดหญ้าให้ตรงกบกรอบ
3. ขยับสลักแขวนลงเพื่อยดชุดตัดหญ้าเข้ากบอุปกรณ์ ([sJ 38](#))



sJ 38

- | | |
|---------|--------------|
| 1. สลัก | 3. กอหกลอยม |
| 2. ปลอก | 4. เพลาประกบ |

4. ขยับปลอกออกจากรองของเพลาประกบระบบส่งกำลัง และสอดกอหกลอยมเขาไปในเพลาประกบของชุดตัดหญ้า ([sJ 38](#))

5. ตัดแต่งตะกราดหญ้า

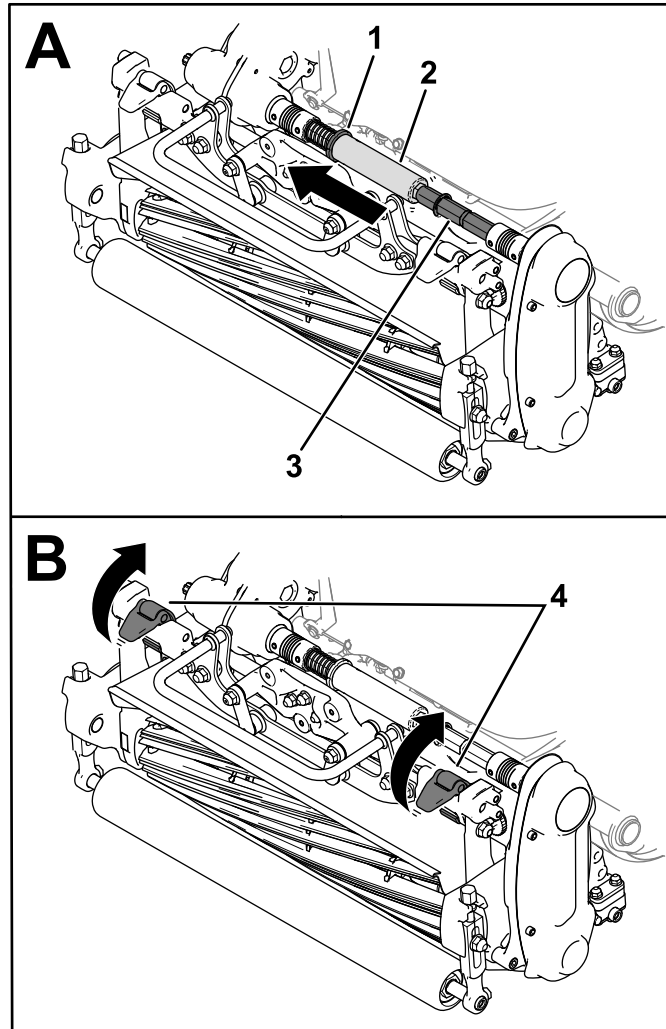
การถอดชุดตัดหญ้า

หมายเหตุ: ทอหกลูกลมจะปลดออก ถ้าคุณใช้งานชุดขบใบมดพวงขณะถอดชุดตัดหญ้าออก

1. ขยับขาตงไปยกตำแหน่งขอมบ้ำรงชุดตัดหญ้า โปรดดู [ขาตง \(หน้า 17\)](#)
2. ถอดตะกราดหญ้า (ถ้าตัดตงไว้)
3. ขยับปลอก ([รูป 39](#)) ลงในร่องเฟลาาระบบส่งกำลัง

หมายเหตุ: วรรณจะคลายความตงจากสปริง

4. เลอนทอหกลูกลมออกจากเฟลาประคบของชุดตัดหญ้า ([รูป 39](#))



รูป 39

g307907

- | | |
|--------------|--------------|
| 1. ปลอก | 3. เฟลาประคบ |
| 2. ทอหกลูกลม | 4. สลัก |

5. ขยับสลักแขวนขนเพื่อปลดชุดตัดหญ้าออกจากอุปกรณ์ ([รูป 39](#))
6. ถอดชุดตัดหญ้าออกจากกรอบ

การลบคมชุดตัดหญ้า

หากต้องการลบคมชุดตัดหญ้า ให้ใช้ด้ามลบคม Access (su 139-4342) โปรดคำแนะนำการใช้งานในชุด *คำแนะนำในการตัดตง* ตัดต่อตัวแทนจำหน่ายไดรบบอนญาตของ Toro เพื่อดูขั้นตอนการลบคม

การจดทะเบียน

ความปลอดภัยเมื่อก่อน

- ดับเครื่องยนต์ ดึงกุญแจออก (ถ้าเสียบกุญแจ) และรอให้รถหยุดนิ่งก่อนจะลุกออกจากตำแหน่งใช้งาน รอให้เครื่องยนต์เย็นลงก่อนปรับ ซ่อมบำรุง ทำความสะอาด หรือจดทะเบียนรถตดทญา
- อย่าจดทะเบียนรถหรือภาชนะบรรจุน้ำมันในกทมเปลวไฟ ประกายไฟ หรือไฟน้ารอง เช่น บนเครื่องทำน้ารอง หรือเครื่องใช้ไฟฟ้าอื่น ๆ

การจดทะเบียนรถตดทญา

1. ก้่าจดทะเบียน ดน และคราบต่างๆ ออกจากชนสวนภายนอกทงหมด โดยเฉพาะเครื่องยนต์ ก้่าจดดนและเศษทญาออกจากตานนอกของครบบนทวกระบอบกสบและปลอกทวพน
ส้าคัญ: คณสามารถลางรถตดทญาได้โดยใช้พงชกฟอกอองๆ และน้าเปล่า อยาจดน้าอดแรงดน หลกเลงการใช้น้าปรมาณมาก โดยเฉพาะบรเวณกานควบคมและเครื่องยนต์
2. หากตจจดทะเบียนเป็นระยะเวลาาน (มากกว่า 30 วัน) ให้ใส่สารคงสภาพ/สารปรบสภาพลงในน้ามนเซอเพลงทอยในถง
 - A. เดนเครื่องเพอจ่ายน้ามทมสารปรบสภาพไปใเครื่องยนต์เป็นเวลา 5 นาท
 - B. ดบเครื่องแลวรอให้เครื่องยนต์แลวจระบายน้ามนออก หรือ เดนเครื่องจนกระทั่งเครื่องยนต์ เลอกทำอย่างใดอย่างหนง
 - C. สตาร์ทเครื่องยนต์และเดนเครื่องจนดับ สตาร์ทเครื่องยนต์ตอกรง โดยปรบปรมาณอากาศไปท้่าแห่งปดจนเครื่องสตาร์ทไม่ตด
 - D. ถอดสายไฟทวทเยนจากทวทเยน
 - E. เทเซอเพลงทงอย่างเหมาะสม และรีไซเคลตามกฏหมายทงถน**หมายเหตุ:** ห้ามเกบเซอเพลงทงใส่สารคงสภาพ/สารปรบสภาพไว้นานกวาระยะเวลาทงแนะน้าโดยพผลตสารคงสภาพ
3. ทวตรวจสอบและชนสลก นอด และสกรทงทมด ซอมแซมหรือเปลยนชนสวนทสกหรือหรือเสยหาย
4. ซอมสรอยชดชวนและพนพวทเปดถงโลหะทงทมด สสามารถชอใดจากทวแทนจ้่าหนายทโดรบออนญาตของ Toro
5. จดเกบรถตดทญาในพนทจดเกบหรือโรงรถแห่งและสะอาด คลมเครื่องตดทญาไว้เพอป้องกันและรักษาความสะอาด

ကမ္ဘာအကျဉ်းချုပ်:

ကမ္ဘာအကျဉ်းချုပ်:

นโยบายความเป็นส่วนตัวเขตเศรษฐกิจยุโรป/สหราชอาณาจักร

การใช้ขอมูลส่วนบุคคลของ Toro

The Toro Company (“Toro”) เคารพความเป็นส่วนตัวของคุณ เมื่อคุณซื้อผลิตภัณฑ์ของเรา เราอาจรวบรวมข้อมูลส่วนบุคคลบางอย่างเกี่ยวกับคุณ กงรวบรวมโดยตรงจากคุณหรือผ่านบริษัท Toro ในท้องถิ่นหรือจากตัวแทนจำหน่าย Toro ใช้ข้อมูลนี้เพื่อปฏิบัติตามข้อผูกพันตามสัญญา เช่น ลงทะเบียนการรับประกันสินค้า ดำเนินการขอใช้สิทธิการรับประกันให้กับคุณ หรือติดต่อคุณในกรณีที่มีการเรียกคืนผลิตภัณฑ์ และเพื่อวัตถุประสงค์ทางธุรกิจที่ถูกต้องตามกฎหมาย เช่น เพื่อความพึงพอใจของลูกค้า ปรับปรุงผลิตภัณฑ์ของเรา หรือให้ข้อมูลผลิตภัณฑ์ที่คุณอาจสนใจ Toro อาจแบ่งปันข้อมูลกับบริษัทย่อย บริษัทในเครือ ตัวแทนจำหน่าย หรือพันธมิตรทางธุรกิจอื่นๆ ที่เกี่ยวข้องกับการดำเนินงาน และเราอาจเปิดเผยข้อมูลส่วนบุคคลเมื่อกฎหมายกำหนด หรือเมื่อเกี่ยวข้องกับการขาย การซื้อ หรือการควบรวมธุรกิจ เราไม่ขายข้อมูลส่วนบุคคลของคุณให้กับบริษัทอื่นเพื่อวัตถุประสงค์ทางการตลาด

การเก็บรักษาข้อมูลส่วนบุคคล

Toro จะเก็บรักษาข้อมูลส่วนบุคคลของคุณตามที่จำเป็นตามวัตถุประสงค์ข้างต้น และเป็นไปตามข้อกำหนดทางกฎหมาย หากต้องการขอมูลเพิ่มเติมเกี่ยวกับระยะเวลาการเก็บรักษาของคุณ โปรดติดต่อ legal@toro.com

พันธสัญญาต่อการรักษาความปลอดภัยของ Toro

ข้อมูลส่วนบุคคลของคุณอาจได้รับการประมวลผลในสหรัฐอเมริกาหรือประเทศอื่นๆ ซึ่งอาจกฎหมายคุ้มครองข้อมูลเข้มงวดน้อยกว่าประเทศบ้านของคุณ เมื่อใดก็ตามที่เราถ่ายโอนข้อมูลของคุณออกไปนอกประเทศบ้านของคุณ เราจะใช้ขั้นตอนที่กำหนดตามกฎหมายเพื่อให้แน่ใจว่าการปกป้องที่เหมาะสมสำหรับการคุ้มครองข้อมูล และเพื่อให้แน่ใจว่าขอมูลได้รับการดูแลอย่างปลอดภัย

การเข้าถึงและการแก้ไข

คุณสามารถเข้าถึงหรือตรวจสอบข้อมูลส่วนบุคคล หรือคัดค้านหรือจำกัดการประมวลผลข้อมูลของคุณ หากต้องการใช้สิทธิดังกล่าว โปรดติดต่อเราทางอีเมล legal@toro.com หากคุณมีข้อสงสัยเกี่ยวกับวิธีการจัดการข้อมูลของ Toro เราขอแนะนำให้คุณแจ้งเราโดยตรง โปรดทราบว่า ممکنผ่านนโยบายโรปมสกรจะร้องเรียนไปยังหน่วยงานกำกับดูแลด้านการคุ้มครองข้อมูล



การรับประกันของ Toro

การรับประกันแบบจำกัดเงื่อนไข 2 ปี หรือ 1,500 ชั่วโมง

เงื่อนไขและผลิตภัณฑ์ที่ครอบคลุม

บริษัท Toro สนับสนุนว่า ผลิตภัณฑ์เพื่อการพาณิชย์ของ Toro ("ผลิตภัณฑ์") ปราศจากข้อบกพร่องทางวัสดุหรืองานฝีมือเป็นเวลา 2 ปีหรือการใช้งาน 1,500 ชั่วโมง* แล้วแต่อย่างใดเกิดขึ้นก่อน การรับประกันนี้ครอบคลุมผลิตภัณฑ์ทั้งหมด ยกเว้นเครื่องเติมอากาศ (โปรดดูคำชี้แจงการรับประกันแยกต่างหากของผลิตภัณฑ์เหล่านี้) หากมีเงื่อนไขข้อจำกัดการรับประกันใด เราจะซ่อมแซมผลิตภัณฑ์ให้คืนโดยไม่มีค่าใช้จ่าย ซึ่งรวมถึงการวินิจฉัย แรงงาน อะไหล่ และการขนส่ง การรับประกันเริ่มต้นตั้งแต่วันที่ซื้อผลิตภัณฑ์ให้แก่มือถือคนแรก

* ผลิตภัณฑ์ที่ติดตั้งด้วยเครื่องยนต์เบนซิน

คำแนะนำสำหรับการขอรับการตามการรับประกัน

คุณเป็นพยานพบข้อบกพร่องในการแจ้งตัวแทนจำหน่ายผลิตภัณฑ์เพื่อการพาณิชย์หรือพยานพบข้อบกพร่องในการแจ้งตัวแทนจำหน่ายผลิตภัณฑ์เพื่อการพาณิชย์โดยตรง คุณต้องปฏิบัติตามขั้นตอนการแจ้งข้อบกพร่องตามที่กำหนดในคู่มือใช้งาน การซ่อมแซมปัญหาของผลิตภัณฑ์ที่เกิดจากการไม่ปฏิบัติตามการบำรุงรักษาและการปรับตั้งที่กำหนดไว้ในคู่มือการรับประกัน

Toro Commercial Products Service Department
8111 Lyndale Avenue South
Bloomington, MN 55420-1196

952-888-8801 หรือ 800-952-2740
อีเมล: commercial.warranty@toro.com

ความรับผิดชอบของเรา

ในฐานะเจ้าของผลิตภัณฑ์ คุณเป็นพยานพบข้อบกพร่องในการบำรุงรักษาและการปรับผลิตภัณฑ์ตามที่กำหนดในคู่มือใช้งาน การซ่อมแซมปัญหาของผลิตภัณฑ์ที่เกิดจากการไม่ปฏิบัติตามการบำรุงรักษาและการปรับตั้งที่กำหนดไว้ในคู่มือการรับประกัน

รายการและเงื่อนไขไม่ครอบคลุม

ข้อบกพร่องหรือการทำงานผิดปกติของผลิตภัณฑ์ที่เกิดขึ้นในระหว่างระยะเวลาประกันอาจไม่ใช่ข้อบกพร่องทางวัสดุหรืองานฝีมือทั้งหมด การรับประกันนี้ไม่ครอบคลุมดังต่อไปนี้:

- ข้อบกพร่องของผลิตภัณฑ์ซึ่งเป็นผลจากการใช้อะไหล่ทดแทนที่ไม่ใช่ของ Toro หรือจากการติดตั้งและใช้ส่วนขยายหรือดัดแปลงใช้อุปกรณ์เสริมและอุปกรณ์ที่ไม่ใช่แบรนด์ Toro
- ข้อบกพร่องของผลิตภัณฑ์ซึ่งเป็นผลจากการไม่ปฏิบัติตามการบำรุงรักษาและ/หรือการปรับตั้งที่กำหนดไว้ในคู่มือการใช้งาน
- ข้อบกพร่องของผลิตภัณฑ์ซึ่งเป็นผลจากการใช้งานผลิตภัณฑ์ในทางผิด การละเลย หรือไม่ใส่ใจ
- อะไหล่สึกหรอจากการใช้งานตามปกติที่ไม่ใช่ข้อบกพร่อง ตัวอย่างของอะไหล่สึกหรอหรือใช้งานไปในระหว่างการใช้งานผลิตภัณฑ์ตามปกติ รวมถึงแต่ไม่จำกัดเพียง ฝาเบรกและแผ่นรองเบรก แผ่นคลัตช์ ไบรด์ ไบรด์พวงสก็งและแบริ่ง (มีสลักหรือดจาระบุ) ไบรด์กลาง หัวเกียร์ ล้อเลื่อนและแบริ่ง ล้อยาง ไส้กรอง สายพาน ส่วนประกอบหัวสเปร์ยบางอย่าง เช่น ไดอะแฟรม หัวฉีดเครื่องยนต์คาร์บูเรเตอร์ และเชควาล์ว
- ข้อบกพร่องที่เกิดจากผลกระทบภายนอก รวมถึงแต่ไม่จำกัดเพียงสภาพอากาศ หลักปฏิวัติในการจัดเก็บ การปนเปื้อน การใช้เชื้อเพลิง น้ำหล่อเย็น น้ำมันหล่อลื่น สารเติมแต่ง ปะปน หรือสารเคมีไม่ผ่านการรับรอง
- ข้อบกพร่องหรือปัญหาตามประสิทธิภาพเนื่องจากการใช้เชื้อเพลิง (เช่น เบนซิน ดเซล หรือไบโอดีเซล) ที่ไม่เป็นไปตามมาตรฐานอุตสาหกรรมที่เกี่ยวข้อง
- เสี่ยงรบกวน การสั่นสะเทือน การสกรอและฉีกขาด และการเสื่อมสภาพตามปกติ "การสกรอและฉีกขาด" ตามปกติรวมถึงแต่ไม่จำกัดเพียง ความเสียหายต่อเบาะนั่งเนื่องจากสกรอหรือรอยขีด สกหลดลอก สดกเกอร์หรือหน้าต่างมรณะ

อะไหล่

อะไหล่ที่กำหนดการเปลี่ยนตามการบำรุงรักษาที่กำหนดตามการรับประกันตามระยะเวลาจะกำหนดการเปลี่ยนทดแทนของอะไหล่ดังกล่าว อะไหล่ที่เปลี่ยนทดแทนตามการรับประกันนี้มีความคุ้มครองตามระยะเวลาการรับประกันเดิมของผลิตภัณฑ์ และกลายเป็นทรัพย์สินของ Toro Toro จะเป็นผู้ตัดสินใจสุดท้ายว่าจะซ่อมแซมอะไหล่หรือทดแทน หรือเปลี่ยนทดแทนให้ Toro อาจใช้อะไหล่ทดแทนการผลัดใหม่มาซ่อมแซมภายใต้การรับประกัน

การรับประกันแบตเตอรี่ชนิดคายประจุได้และชนิดลithium-ion

แบตเตอรี่ชนิดคายประจุได้และชนิดลithium-ion จำนวนจำกัด - ชั่วโมงรวมตามที่กำหนดสามารถจ่ายไฟได้ตลอดอายุการใช้งาน เทคนิคการใช้งาน การชาร์จ และการบำรุงรักษาอาจช่วยลดอายุการใช้งานโดยรวมได้ เนื่องจากแบตเตอรี่ในผลิตภัณฑ์นี้เปราะบางและอาจเสียหายได้ง่าย จำนวนการใช้งานระหว่างรอบชาร์จจะค่อยๆ ลดลงจนกว่าแบตเตอรี่จะเสื่อมสภาพโดยสมบูรณ์ การเปลี่ยนแบตเตอรี่ที่เสื่อมสภาพเนื่องจากการใช้งานตามปกติถือเป็นความรับผิดชอบของเจ้าของ หน่วย: (แบตเตอรี่ชนิดลithium-ion เท่านั้น): โปรดดูข้อมูลเพิ่มเติมในใบรับประกันแบตเตอรี่

การรับประกันเพลายางของเครื่องตัดหญ้า (ProStripe su 02657 เท่านั้น)

ProStripe ชุดตัดหญ้าจากคลัตช์และคลัตช์เบรกไบรด์ (Crank-Safe Blade) หมอน้อยางปลอดภัยของ Toro (รวมถึงคลัตช์เบรกไบรด์ (Blade Brake Clutch, BBC) + ชุดจากคลัตช์) เป็นอุปกรณ์เสริมและใช้งานโดยผู้ซื้อครั้งแรกตามขั้นตอนการใช้งานและการบำรุงรักษาที่แนะนำ จะมีการคุ้มครองเพลายางของเครื่องตัดหญ้าที่เกิดจากการรับประกันชุดตัดหญ้า เครื่องตัดหญ้าด้วยหัวเสียดสี, คลัตช์เบรกไบรด์ (Blade Brake Clutch, BBC) และอุปกรณ์ดังกล่าวอื่นๆ ไม่มีการคุ้มครองโดยการรับประกันเพลายางของเครื่องตัดหญ้า

เจ้าของต้องรับผิดชอบการบำรุงรักษาเอง

การปรับจูนเครื่องยนต์ การหล่อลื่น การทำความสะอาดและขัดเงา การเปลี่ยนไส้กรอง น้ำหล่อเย็น และการบำรุงรักษาที่แนะนำทั้งหมดเป็นการซ่อมบำรุงผลิตภัณฑ์ Toro ตามปกติบางส่วนถือเป็นค่าใช้จ่ายของเจ้าของ

เงื่อนไขทั่วไป

การซ่อมแซมโดยตัวแทนจำหน่ายหรือพยานของ Toro ที่ได้รับอนุญาตเป็นวาระเดียวทางเดียวภายใต้การรับประกัน

บริษัท Toro ไม่ถือเป็นพยานพบข้อบกพร่องโดยอ้อม ค่าเสียหายอันเนื่องมาจากการขาดรายได้ หรือค่าเสียหายจากผลสืบเนื่อง ซึ่งเกี่ยวข้องกับผลิตภัณฑ์ Toro ที่มีการคุ้มครองตามการรับประกัน รวมถึงต้นทุนหรือค่าใช้จ่ายใดๆ ของการถอดหรือการถอดการซ่อมบำรุงในระหว่างช่วงเวลาที่ทำงานผิดปกติ หรือในช่วงที่ไม่ได้ใช้งาน เพราะการซ่อมแซมหรือการเปลี่ยนอะไหล่การรับประกัน ยกเว้นการรับประกันตามผลของกฎหมายท้องถิ่นตามกฎหมายการรับประกันที่เฉพาะเจาะจงที่เหมาะสมกับการใช้งานจำกัดเฉพาะตามระยะเวลาของการรับประกันที่เฉพาะเจาะจง

ในบางรัฐไม่อนุญาตให้ยกเว้นค่าเสียหายอันเนื่องมาจากการขาดรายได้หรือค่าเสียหายจากผลสืบเนื่อง หรือจำกัดระยะเวลาการรับประกันโดยปริยาย ดังนั้นขอยกเว้นและขอจำกัดอายุไม่ผลของข้อจำกัดเหล่านี้ การรับประกันนี้ไม่ครอบคลุมการรับประกันบางอย่างของคุณ และคุณอาจมีสิทธิ์อื่น ๆ ที่แตกต่างกันไปในแต่ละรัฐ

หมายเหตุเกี่ยวกับการรับประกันตามมลพิษ

ระบบควบคุมมลพิษในผลิตภัณฑ์ของคุณอาจได้รับการคุ้มครองจากการรับประกันอื่นแยกต่างหาก ซึ่งเป็นไปตามข้อกำหนดของหน่วยงานคุ้มครองสิ่งแวดล้อม (EPA) ของสหรัฐอเมริกา และ/หรือคณะกรรมการการแพทย์ทางอากาศ (CARB) ของรัฐแคลิฟอร์เนีย ข้อจำกัดชั่วโมงที่กำหนดข้างต้นไม่ผลต่อการรับประกันระบบควบคุมมลพิษ โปรดดูคำชี้แจงการรับประกันการควบคุมมลพิษของเครื่องยนต์ที่ใหม่พร้อมผลิตภัณฑ์ของคุณ หรือระบบในเอกสารของผลิตภัณฑ์เครื่องยนต์

ประเทศอื่นๆ นอกเหนือจากสหรัฐอเมริกาหรือแคนาดา

ลูกค้าขอผลิตภัณฑ์ Toro ที่ส่งออกจากสหรัฐอเมริกาหรือแคนาดาควรติดต่อตัวแทนจำหน่าย Toro (พยาน) เพื่อยืนยันการรับประกันสำหรับประเทศ จังหวัด หรือรัฐของคุณ หากไม่มีพยานหรือบริการของตัวแทนจำหน่ายหรือไม่สามารถขอสมัครรับประกันได้ โปรดติดต่อศูนย์บริการของ Toro ที่ได้รับอนุญาต

ขอเสนอ 65 ขอมลคำเตือนของรัฐแคลิฟอร์เนีย

คำเตือนคืออะไร

คุณอาจเห็นการจดจำหมายผลตลทกมอลากคำเตือนดังต่อไปนี้:



คำเตือน: มะเร็งและเป็นอันตรายต่อระบบสพพธ—www.p65Warnings.ca.gov

ขอเสนอ 65 คืออะไร

ขอเสนอ 65 มผลบงคบไซกบปรนทกดำเนนรรทกในรัฐแคลิฟอร์เนีย ขยผลตลทกในรัฐแคลิฟอร์เนีย หรือผลตลทกทกอาจขยหรือชอทกในรัฐแคลิฟอร์เนีย ระเบียบบงคบไซกบปรนทกในรัฐแคลิฟอร์เนียรักษาและเพยแพรรายการสารเคมทกรทวเป็นสาเหตุของมะเร็ง การพการแต่คำเนด และ/หรือเป็นอนตรายตอระบบสพพธรณๆ รายการชมการปรนทกเป็นรายป ประกอบด้วยสารเคมบรยรายการทกในสนคทกใช้ในชวตประจันว วัตถุประสคของขอเสนอ 65 คอเพอเจงขอมลแก่สารณชนเกยวกับการสมพสทสสารเคมเหลา

ขอเสนอ 65 ไม่โดสทกขยผลตลทกทประกอบด้วยสารเคมเหลา แต่กำหนดใหม่การตดคำเตือนบงคบไซกบปรนทก บรจกท หรือเอกสารทกบผลตลทก นอกจากน คำเตือนขอเสนอ 65 ไม่โดทคยควมวผลตลททละเมดมาตรฐานหรือขกำหนดดานความปลอดภัยของผลตลททแต่อย่างใด ทจรงแลว รัฐนาลแคลิฟอร์เนียมค้ำบรจกขยคำเตือนขอเสนอ 65 "ไม่เหมอนกบการตดสนทกทกทกทกวผลตลทท 'ปลอดทก' หรือ 'ไม่ปลอดทก'" สารเคมเหลาหลายชดบการไซงานในผลตลททในชวตประจันวมาหลายปีโดยไมบการบงคกจอนตราย ทกต้องการขอมลเพมเติม เข่าไปท<https://oag.ca.gov/prop65/faqs-view-all>

คำเตือนขอเสนอ 65 หมายควมว บรชกโด (1) ประเมนการสมพสทสและสรวาการสมพสทสบนเคน "ระดับควมเสยงกโมบมยสำคย" หรือ (2) เลอทกจะระบคำเตือนตามควมเข่าใจของบงคกบไซกบปรนทกของสารเคมทกยในรายการโดยไมบการพยยามประเมนการสมพสทส

กฎหมายบงคบไซกทกทกทกหรือไม

คำเตือนขอเสนอ 65 เป็นขกำหนดทกยใตกฎหมายของรัฐแคลิฟอร์เนียเกาบน คำเตือนเหลาเนนโดทวไปทกยในรัฐแคลิฟอร์เนียในสทการณทกๆ รวมทงแต่ไมจ่ากเฉพาะรานอาหาร รานขยของช่า โรงแรบ โรงเรยน และโรงพยบาล และบงคกบไซกบปรนทกทกหลายชด นอกจากน รานค้ออนไลนและรานคทกสนคทกทกทกทกของระบคำเตือนขอเสนอ 65 ทงเวบไซทหรือในแคตตาลอทกของบงคกบไซกบปรนทก

คำเตือนของรัฐแคลิฟอร์เนียเป็นอยางไรเมื่อเกยบชดจ่ากของสวณกลาง

มาตรฐานขอเสนอ 65 มคควมเขมจวดควมมาตรฐานของสวณกลางและมาตรฐานสาคล มสสารมกมายทงระบคำเตือนขอเสนอ 65 แต่ระดับทกจ่ากชวตจ่ากทงจ่ากเนนการของสวณกลางหลายเกา ทวอยางเชน มาตรฐานขอเสนอ 65 สำหรับคำเตือนตะกวดค 0.5 ไมโครมทว/ว ชงจ่ากควมมาตรฐานของสวณกลางและมาตรฐานสาคลอยางมก

เหตุใดผลตลทททกคยคกทกไมโดระบคำเตือนทงทมด

- ผลตลทททกขยในรัฐแคลิฟอร์เนียตงตดลาคขอเสนอ 65 ในชกบผลตลทททกคยคกทกทกขยทอนไมตงตดลาค
- บรชกทเกยวชอในการพจรงขอเสนอ 65 ทก่าลทขยออกทงจ่ากเป็นตงไซคำเตือนขอเสนอ 65 สำหรับผลตลทททกของบงคกบไซกบปรนทกทกทกคยคกทกทกจ่ากจ่ากเป็นตงมขกำหนดทกทก
- การบงคบไซกขอเสนอ 65 นนโมสม่าเสมอ
- บรชกทจ่ากจ่ากไม่ระบคำเตือนเพราะทกเข่าสรวา ไมจ่ากเป็นตงจ่ากตามขอเสนอ 65 การไม่ระบคำเตือนบงคกบไซกบปรนทกทกไมโดทคยควมวผลตลทททกปราศจกสารเคมในรายการในระดับใกล้เคียงก

เหตุใด Toro จงระบคำเตือน

Toro เลอทกจะเจงขอมลแก่พธทกใหม่ทกสทกทกทำโด เพอให้พธทกสามารถตดสนใจโดยขมขอมลเกยวกับผลตลทททกทกชอและไซงาน Toro ระบคำเตือนในบางกรณ ตามทกทรวมสารเคมในรายการตงทงรายการชบไป โดยไมบการประเมนระดับการสมพสทส เนอจกสารเคมในรายการไมโดมขกำหนดชวตจ่ากการสมพสทสทงทกมด แนวการสมพสทสจกผลตลททท Toro อาจละเลยโดหรือชอชยในชวท "ควมเสยงกโมบมยสำคย" แมจะไมบควมจ่ากเป็นแต่ Toro ทเลอทกจะระบคำเตือนขอเสนอ 65 นอกจากน ทก Toro ไม่โดระบคำเตือนเหลา Toro อาจทพจรงโดยรัฐแคลิฟอร์เนีย หรือโดยบคคเลกชนทกนออกกมทกทกบงคกบไซกบปรนทก 65 และตงทกษปรนจ่ากจ่าก