



Vedettävä TransPro™ 200 -perävaunu

Mallinro: 04219—Sarjanro: 400000000 tai suurempi

Mallinro: 04229—Sarjanro: 400000000 tai suurempi

Mallinro: 04239—Sarjanro: 400000000 tai suurempi

Asennusohjeet

Turvaohjeet

- TransPro 200 -perävaunu on tarkoitettu käytettäväksi vain työnnettävien Greensmaster-koneiden kanssa. Yhteensopimattomien tuotteiden hinhaus voi vaurioittaa perävaunua ja/tai aiheuttaa käyttäjän loukkaantumisen. Katso täydellinen luettelo yhteensopivista koneista kohdasta [Yhteensopivat koneet \(sivu 9\)](#).
- Käytä vain ajoneuvoissa, joiden hinhauskapasiteetti on riittävä. TransPro 200 -perävaunu ja kaksi viheriöleikkuria painavat yhteensä noin 522 kg. Varmista vetoajoneuvon valmistajalta, että vetoajoneuvon jarrutus- ja ajo-ominaisuudet ovat riittävät.
- Varmista ennen viheriöleikkurien kuormaamista tai purkamista, että perävaunu on kiinnitetty oikein vetoajoneuvon ja että vetoaisa ei voi liikkua tai kohota ylös yllättäen. Perävaunun vetoaisan on oltava vaakasuorassa, kun se kohdistetaan vetoajoneuvon vetokytkimeen.
- Perävaunu lisää ajoneuvon hinhauspainoa. Aja ajoneuvolla turvallisesti.
 - Älä aja koneella yleisillä teillä tai maanteillä.
 - Hidasta vetoajoneuvoa ennen käännöksiä ja käännösten aikana.
 - Aja vetoajoneuvoa hitaasti tuntemattomilla alueilla tai epätasaisessa maastossa.
 - Hidasta vetoajoneuvoa, kun vaihdat ajosuuntaa tai kun valmistaudut pysähtymään.
 - Hidasta vetoajoneuvoa, kun käännyt tai ajat rinteissä.
 - Älä käännä ajoneuvoa äkillisesti tai jyrkästi. Älä vaihda ajosuuntaa äkillisesti mäissä, rinteissä, rampilla tai vastaavilla alustoilla.
 - Ajoneuvon enimmäishinhausnopeus on 24 km/h. Mukauta vetoajoneuvon nopeus ajo-olosuhteiden (esim. märkä alusta, irtonainen hiekka tai sora) ja näkyvyyden mukaan (esim. heikko tai häikäisevä valaistus, sumu tai sade).
 - Ole erityisen varovainen, kun ajat raskaasti kuormattua ajoneuvoa alas kaltevaa alustaa tai rinnettä. Aja suoraan ylös tai suoraan alas rinnettä, kaltevaa alustaa tai mäkeä aina kun mahdollista. Älä aja kaltevaa alustaa poikittaissuunnassa, mikäli mahdollista. Ajoneuvo voi kaatua ja aiheuttaa vakavan tai kuolemaan johtavan loukkaantumisen.
- Katso ennen peruuttamista taaksesi ja varmista, että takanasi ei ole ihmisiä tai esteitä. Peruuta hitaasti ja tarkkaile perävaunun liikettä huolellisesti.
- Peruuta perävaunu- ja vetoajoneuvoyhdistelmää erittäin varovasti ja hitaasti.
- Varo liikennettä lähellä teitä ja ylittäessäsi niitä. Väistä aina jalankulkijoita ja muita ajoneuvoja..
- Jos perävaunu alkaa täristä epänormaalisti, pysäytä vetoajoneuvo välittömästi. Sammuta vetoajoneuvon moottori. Korjaa kaikki vauriot ennen hinausta.
- Ennen perävaunun huoltoa ja säätöä toimi seuraavasti:
 - Pysäytä vetoajoneuvo ja kytke seisontajarru.
 - Sammuta vetoajoneuvon moottori ja irrota virta-avain.
- Kun perävaunu on irrotettu vetoajoneuvosta:
 - Pysäköi perävaunu tasaiselle alustalle.
 - Estä perävaunun liikkuminen kiilaamalla pyörät.
- Pidä kaikki kiinnittimet tiukasti kiristettyinä. Asenna takaisin kaikki huollon ja säädön aikana irrotetut osat.



Turva- ja ohjetarrat

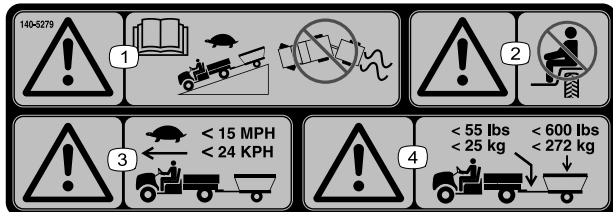


Turva- ja ohjetarrat on sijoitettu hyvin näkyville paikoille mahdollisten vaara-alueiden lähetyville. Korvaa vioittuneet tai kadonneet tarrat uusilla.

WARNING: Cancer and Reproductive Harm - www.P65Warnings.ca.gov.
For more information, please visit www.tlcoCAProp65.com

133-8061
decal133-8061

133-8061



140-5279
decal140-5279

140-5279

1. Vaara: Lue käyttöopas. Aja hitaasti, kun ajat alamäkeen perävaunun kanssa. Älä menetä ajoneuvon ja perävaunun hallintaa.
2. Vaara: älä kuljeta matkustajia.
3. Vaara: aja hitaasti perävaunun kanssa, korkeintaan 24 km/h.
4. Vaara: perävaunun enimmäispaino on 272 kg ja aisan enimmäispaino 25 kg.



140-5280
decal140-5280

140-5280

1. Perävaunun renkaiden rengaspaineen on oltava 0,35 bar.
2. Lue käyttöopas.
3. Kiristä perävaunun pyöränmutterit momenttiin 108 N·m.



140-5281
decal140-5281

140-5281

1. Vaara: älä kuljeta perävaunussa matkustajia.

Asennus

Sopivan kokoonpanosarjan kokoaminen

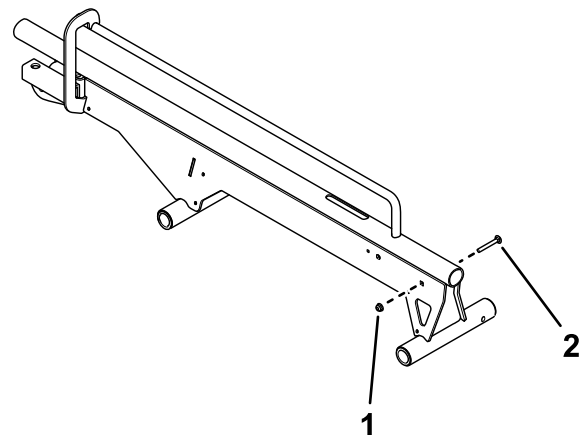
Voit asentaa jonkin seuraavista sarjoista haluamasi kokoonpanon mukaan:

- kiskolastaussarja (malli 04229), katso [Kiskolastaussarjan kokoaminen \(sivu 2\)](#)
- pyörälastaussarja (malli 04219), katso [Pyörälastaussarjan kokoaminen \(sivu 5\)](#).

Kiskolastaussarjan kokoaminen

Huomaa: Asenna vasemman- ja oikeanpuoleinen kisko seuraavien vaiheiden mukaisesti. Seuraavissa kuvissa näytetään kiskolastaussarjan oikea puoli.

1. Asenna lukkopultit ja laippamutterit (¼ tuumaa) ramppikokoonpanoon ([Kuva 1](#)).



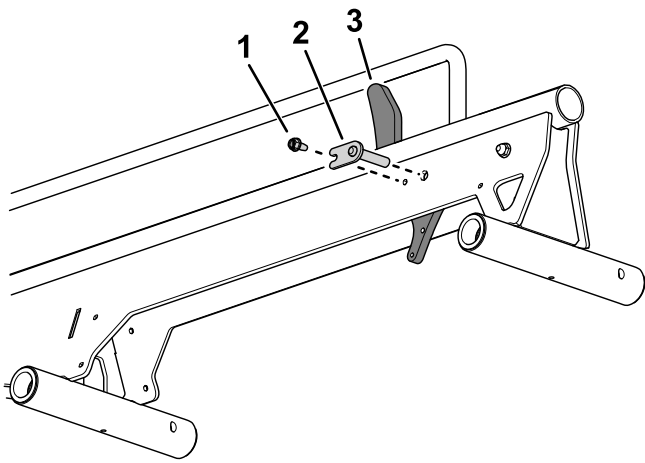
g348132

Kuva 1

Kuvassa oikea puoli.

1. Laippamutteri (¼ tuumaa) 2. Lukkopultti

2. Kiinnitä pyörän pysäytin kiskokokoonpanoon tapeilla ja kuusiopultilla ([Kuva 2](#)).

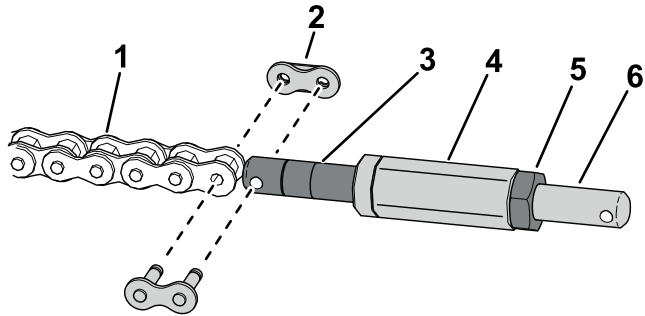


Kuva 2

g340445

1. Kuusiokantaruuvi
2. Tappi
3. Pyörän pysäytin

3. Kiinnitä ketju vanttiruuviin rengaslinkillä (Kuva 3).

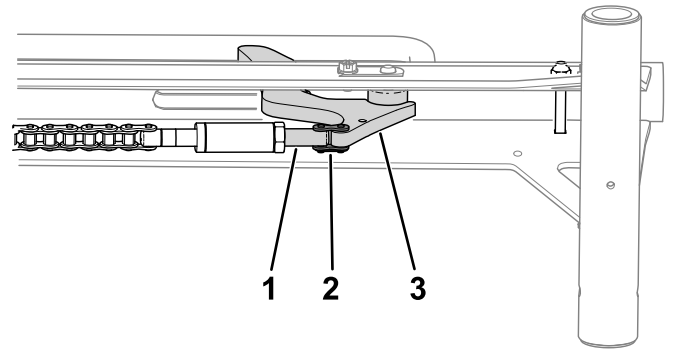


Kuva 3

g348128

1. Ketju
2. Rengaslinkki
3. Ketjun vanttiruuvi
4. Akseli
5. Vastamutteri
6. Rengaslinkin vanttiruuvi

4. Kiinnitä akseli ketjun vanttiruuviin (Kuva 3).
5. Kiinnitä rengaslinkin vanttiruuvi akseliin vastamutterilla (Kuva 3).
6. Kiinnitä rengaslinkin vanttiruuvi pyörän pysäyttimeen rengaslinkillä (Kuva 4).

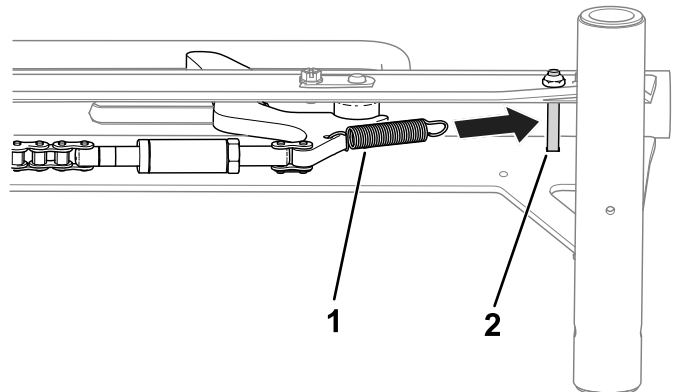


Kuva 4

g341266

1. Rengaslinkin vanttiruuvi
2. Rengaslinkki
3. Pyörän pysäytin

7. Kiinnitä jousi pyörän pysäyttimeen ja kiskokokoonpanon sisällä olevaan pulttiin (Kuva 5).

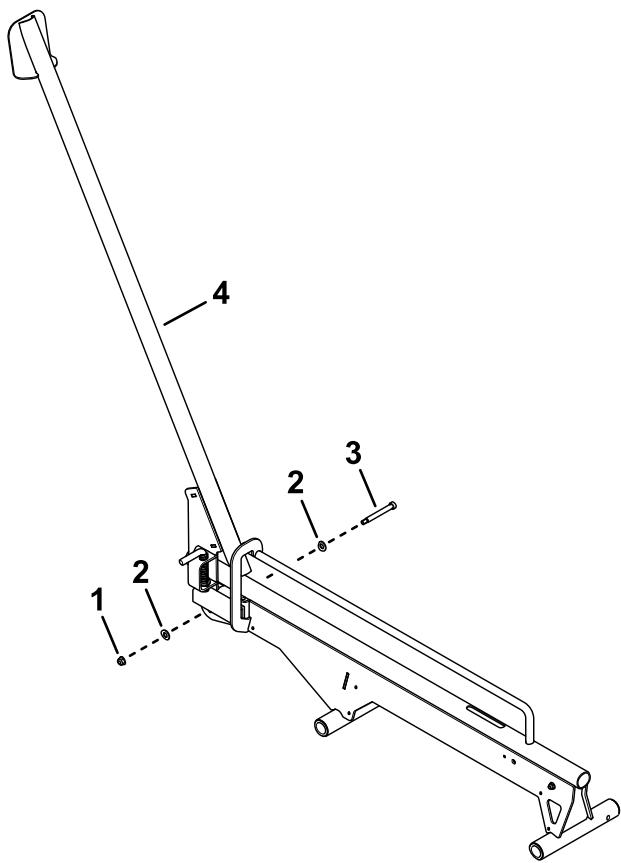


Kuva 5

g341267

1. Jousi
2. Pultti

8. Kiinnitä ramppikokoonpano kiskokokoonpanon laippamutterilla (5/16 tuumaa), kahdella aluslaatatalla ja olkatapilla (Kuva 6).

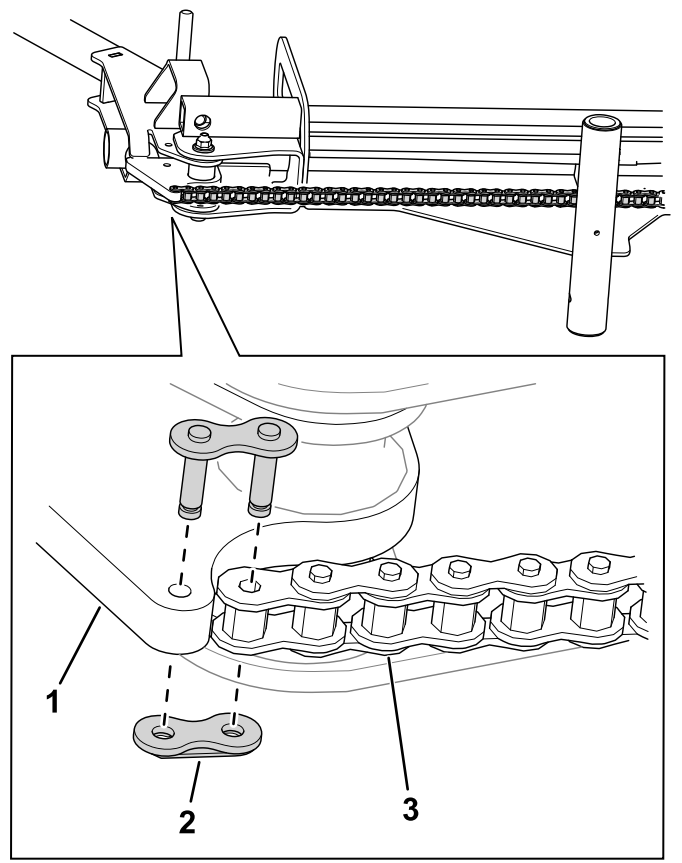


Kuva 6

g340144

- | | |
|-----------------------------------|------------------|
| 1. Laippamutteri
(5/16 tuumaa) | 3. Olkatappi |
| 2. Aluslaatat | 4. Kiskokoonpano |

9. Kiinnitä ketju ramppikoonpanoon rengaslinkillä (Kuva 7).

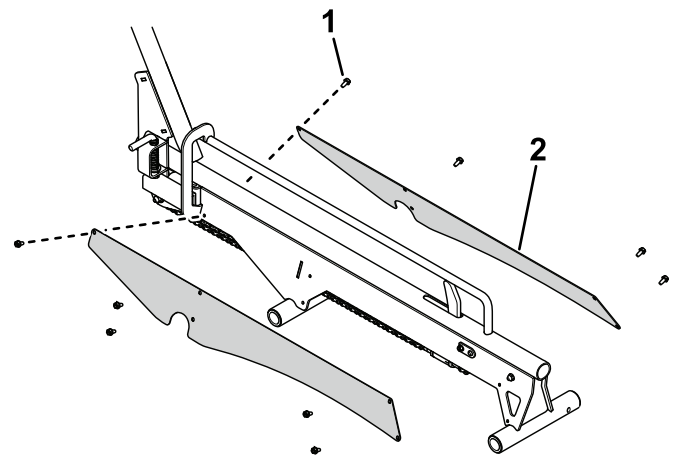


Kuva 7

g348131

- | | |
|-------------------|----------|
| 1. Ramppikoonpano | 3. Ketju |
| 2. Rengaslinkki | |

10. Kiinnitä ketjun suojukset ramppikoonpanoihin 10 kuusiopultilla (Kuva 8).



Kuva 8

g342431

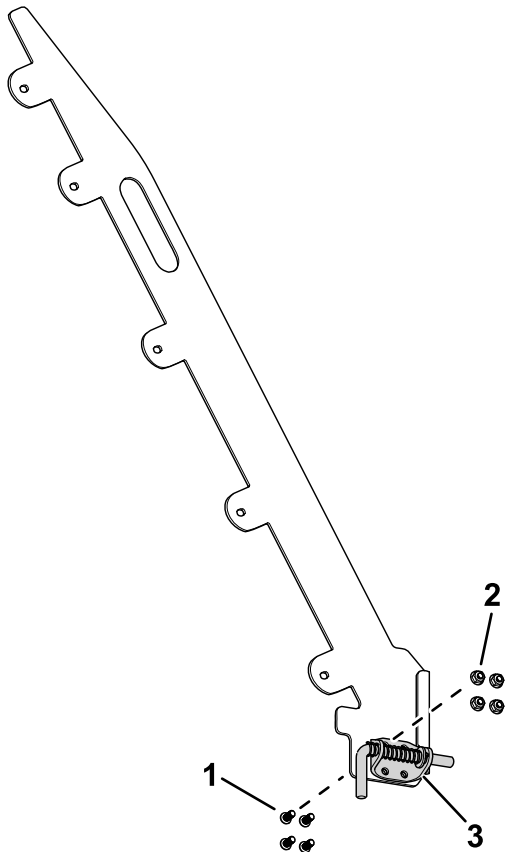
- | | |
|---------------------|------------------|
| 1. Kuusiokantaruuvi | 2. Ketjun suojus |
|---------------------|------------------|

11. Tarkista pysäyttimen ja kiskon välinen etäisyys. Katso kohta [Pysäyttimen ja kiskon välisen etäisyyden tarkistus](#) (sivu 16).

Pyörälastaussarjan kokoaminen

Huomaa: Asenna vasemman- ja oikeanpuoleiset pyörän rampit seuraavien vaiheiden mukaisesti. Seuraavissa kuvissa näytetään pyörälastaussarjan oikea puoli.

1. Kiinnitä lukitustapin kannatin ramppikokoonpanon ohjainlevyyn neljällä Torx-ruuvilla ja neljällä mutterilla (5/16 tuumaa) (Kuva 9).



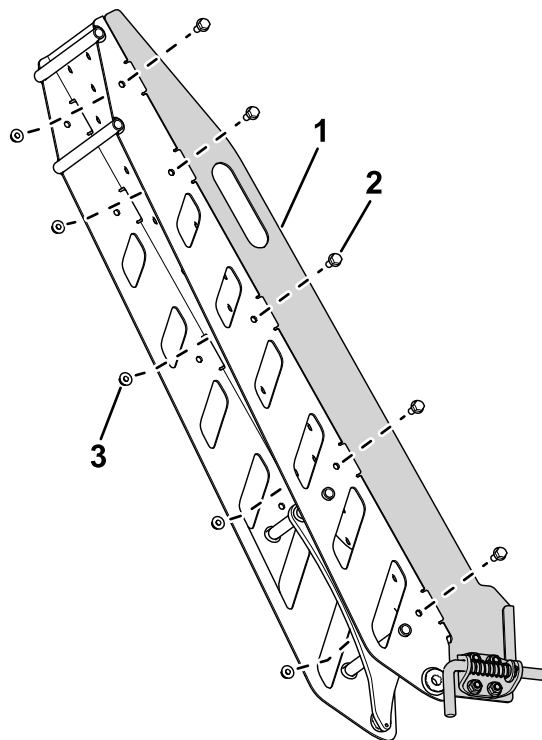
Kuva 9

Kuvassa oikea puoli.

1. Torx-ruuvi
2. Mutteri (5/16 tuumaa)
3. Lukitustapin kannatin

2. Kiinnitä ohjainlevy ramppikokoonpanoon 10 pultilla (5/16 × 3/4 tuumaa) ja 10 nylock-mutterilla (5/16 tuumaa) (Kuva 10).

Ohjainlevyt on kiinnitettävä niin, että lukitustapit osoittavat ulospäin. Kuva 30 kohdassa [Perävaunun kuormaus \(sivu 12\)](#) esittää ohjainlevyt oikein asennettuna.

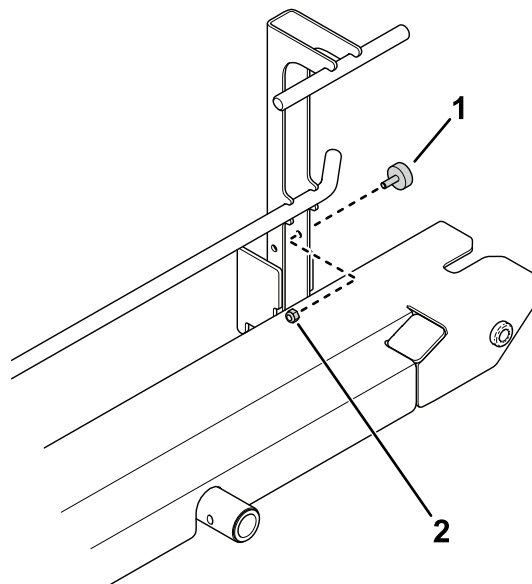


Kuva 10

g345954

1. Ohjainlevy
2. Pultti (5/16 × 3/4 tuumaa)
3. Nylock-mutteri (5/16 tuumaa)

3. Kiinnitä vastakappale ramppikokoonpanon mutterilla (1/4 tuumaa) (Kuva 11).

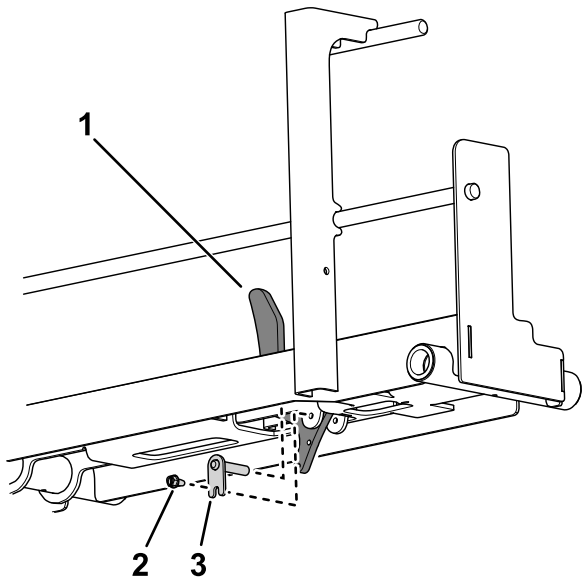


Kuva 11

g340443

1. Vastakappale
2. Mutteri (1/4 tuumaa)

4. Kiinnitä pyörän pysäytin ramppikokoonpanon merkkitaipilla ja kuusiopultilla (Kuva 12).

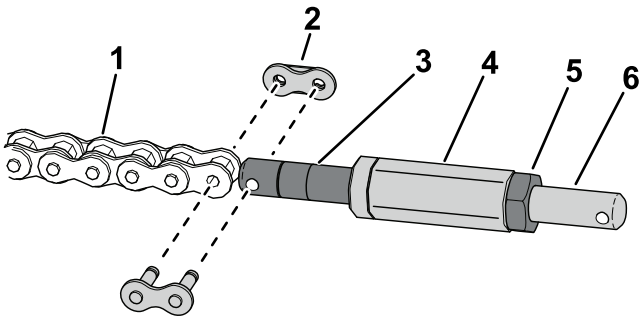


Kuva 12

g340442

- | | |
|---------------------|----------------|
| 1. Pyörän pysäytin | 3. Merkkitaipi |
| 2. Kuusiokantaruuvi | |

5. Kiinnitä ketju vanttiruuviin rengaslinkillä (Kuva 13).

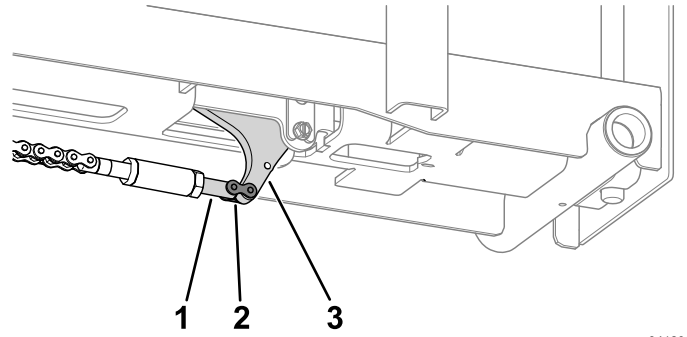


Kuva 13

g348128

- | | |
|-----------------------|-----------------------------|
| 1. Ketju | 4. Akseli |
| 2. Rengaslinkki | 5. Vastamutteri |
| 3. Ketjun vanttiruuvi | 6. Rengaslinkin vanttiruuvi |

6. Kiinnitä akseli ketjun vanttiruuviin (Kuva 13).
7. Kiinnitä rengaslinkin vanttiruuvi akseliin vastamutterilla (Kuva 13).
8. Kiinnitä rengaslinkin vanttiruuvi pyörän pysäyttimeen rengaslinkillä (Kuva 14).

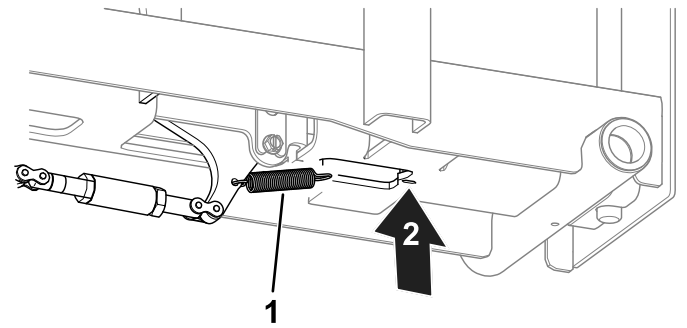


Kuva 14

g341296

- | | |
|-----------------------------|--------------------|
| 1. Rengaslinkin vanttiruuvi | 3. Pyörän pysäytin |
| 2. Rengaslinkki | |

9. Kiinnitä jousi pyörän pysäyttimeen ja rampin pohjaan (Kuva 15).

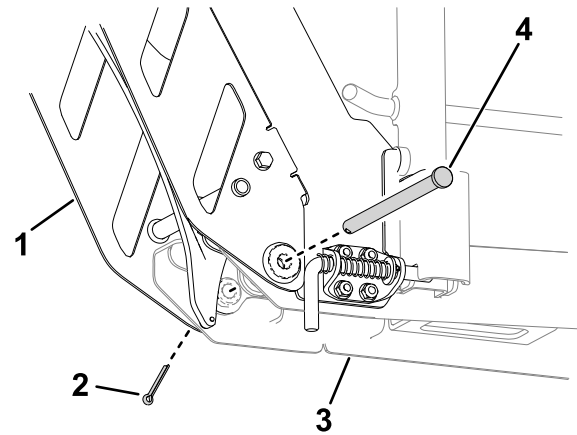


Kuva 15

g341295

- | | |
|----------|--------------------------|
| 1. Jousi | 2. Kiinnitä jousi tähän. |
|----------|--------------------------|

10. Kiinnitä rampin kokoonpano kiskokokoonpanoon saranatavilla ja sokalla (Kuva 16).

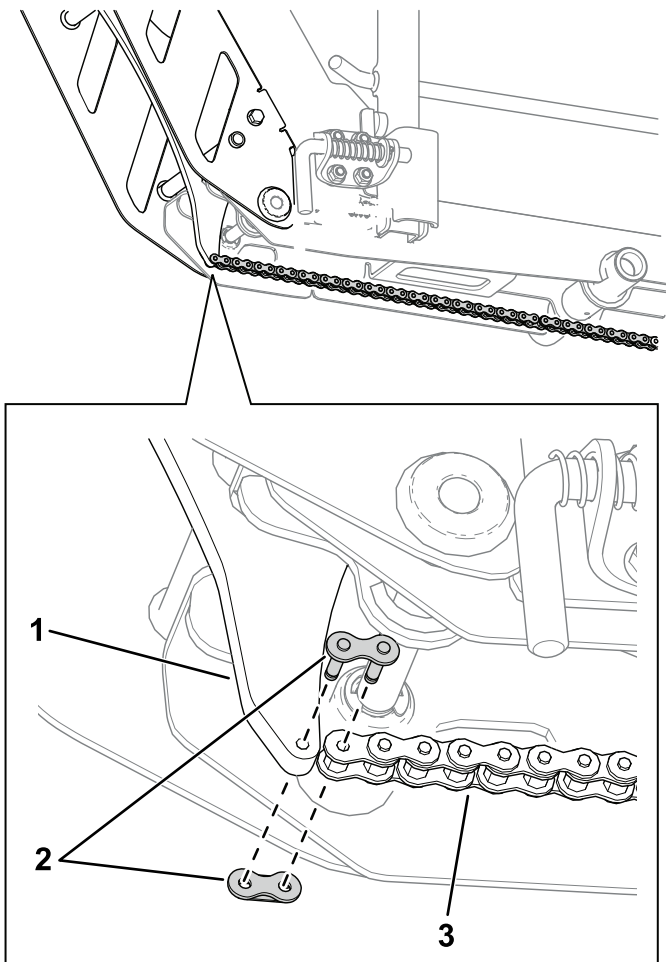


Kuva 16

g349912

- | | |
|----------------------|--------------------|
| 1. Rampin kokoonpano | 3. Kiskokokoonpano |
| 2. Sokka | 4. Saranataavin |

11. Kiinnitä kumpikin ketju rampin kokoonpanoihin rengaslinkillä (Kuva 17).



Kuva 17

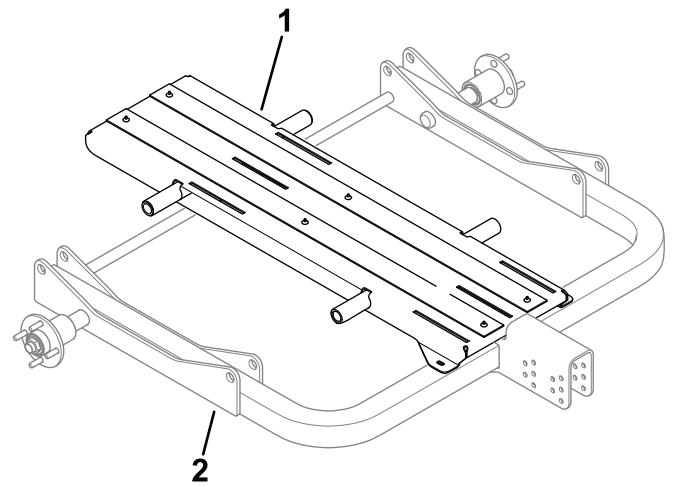
g348127

1. Ramppikokoonpano
2. Rengaslinkki
3. Ketju

Perävaunun kokoaminen

Tukitankojen kiinnitys päärunkoon

1. Aseta keskikannatin päärungon päälle kuvan mukaisesti (Kuva 18).

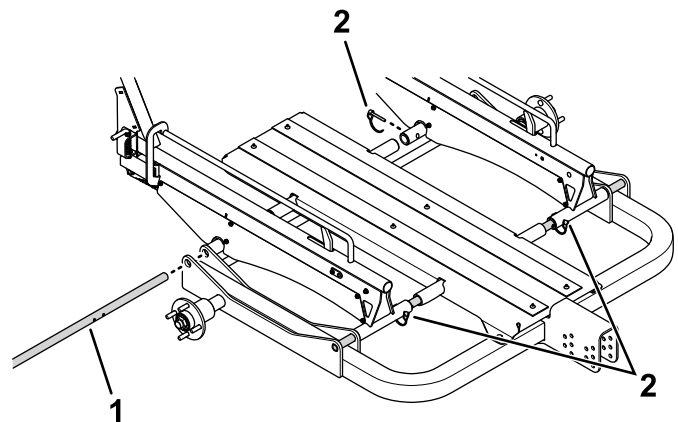


Kuva 18

g338068

1. Keskikannatin
2. Päärunko

2. Pyydä avustajaa pitämään pyöräsarjaa tai kiskosarjaa ja keskikannattinta paikoillaan, kun työntät tukitangot sarjan, keskikannattimen ja päärungon aukkojen läpi (Kuva 19).



Kuva 19

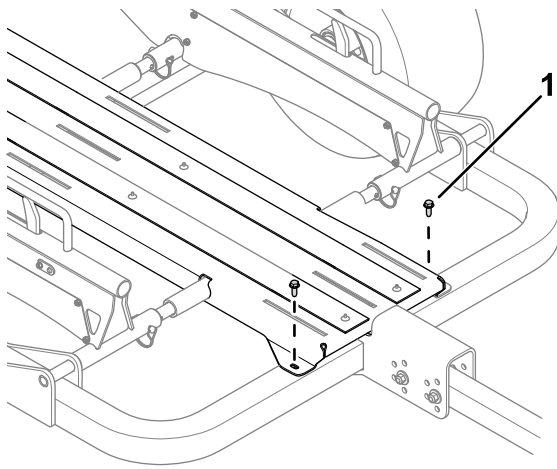
g338066

1. Tukitanko
2. Tapit

3. Kiinnitä neljä tappia koneen leveyden mukaisiin pyöräsarjan tai kiskosarjan aukkoihin. Katso kohta [Perävaunun leveyden mukautus \(sivu 10\)](#).

Keskikannattimen kiinnitys päärunkoon

Kiinnitä keskikannattin päärunkoon kahdella ruuvilla ($\frac{3}{8}$ tuumaa) (Kuva 20).

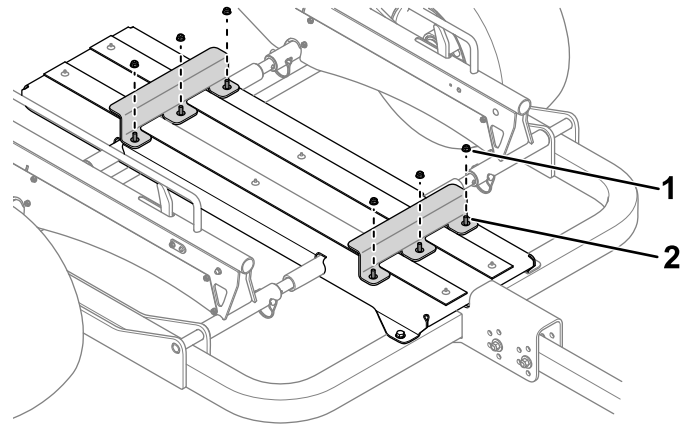


Kuva 20

g339765

1. Ruuvi (3/8 tuumaa)

rullan kiinnikkeet pysyvät paikoillaan. Katso kohta [Perävaunun kuormaus \(sivu 12\)](#).



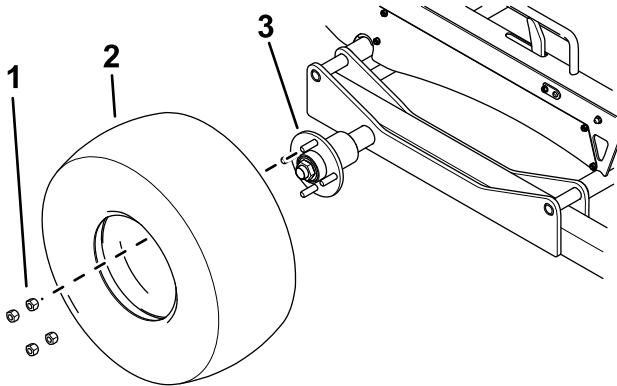
Kuva 22

g339764

1. Laippamutteri (5/16 tuumaa)
2. Lukkopultti

Pyörien asennus

1. Asenna pyöräkokoontar akselin molempiin napoihin neljällä pyöränmutterilla ([Kuva 21](#)).



Kuva 21

g338044

1. Pyöränmutteri
2. Rengas
3. Akseli

2. Kiristä pyöränmutterit kohdan [Pyöränmuttereiden kireyden tarkistus \(sivu 16\)](#) mukaisesti.
3. Tyhjennä renkaat kohdan [Rengaspaineen tarkistus \(sivu 15\)](#) ohjearvoon.

Rullan kiinnikkeiden kiinnitys keskikannattimeen

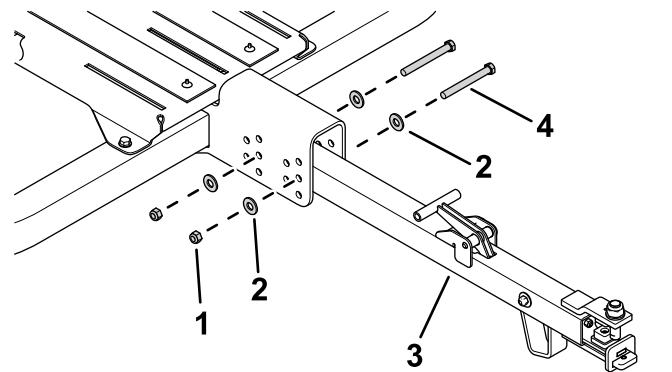
Kiinnitä rullan kiinnikkeet keskikannattimeen kuudella lukkopultilla ja kuudella laippamutterilla (5/16 tuumaa). [Kuva 22](#)

Kiinnitä kiinnittimet löysästi niin, että rullan kiinnike voi liukua edestakaisin keskikannattimen päällä. Kiristä kiinnittimet perävaunun kuormaamisen jälkeen, jotta

Perävaunun vetoaisan kiinnitys päärunkoon

1. Kiinnitä perävaunun vetoaisa päärunkoon kahdella pultilla (7/16 tuumaa), neljällä aluslaataalla ja kahdella lukkomutterilla ([Kuva 23](#)).

Perävaunun vetoaisan on oltava vaakasuorassa, kun perävaunu kiinnitetään vetoajoneuvoon. Varmista, että vetoaisa on vaakasuorassa, ennen kuin kiristät kiinnikkeet.



Kuva 23

g338045

1. Lukkomutteri
2. Aluslaatta
3. Perävaunun vetoaisa
4. Pultti (7/16 tuumaa)

2. Kiristä kiinnikkeet momenttiin 95 N·m.

Käyttö

Yhteensopivat koneet

Tämä perävaunu on suunniteltu käytettäväksi seuraavien työnnettävien Greensmaster-koneiden kanssa ilman lisäosia:

Kone	Malli
Greensmaster 1018	04820
Greensmaster 1021	04830
Greensmaster Flex 1018	04850
Greensmaster Flex 1021	04860
Greensmaster e1021	04831
Greensmaster eFlex 1021	04861

Tätä perävaunua voidaan käyttää seuraavien työnnettävien Greensmaster-koneiden kanssa, kun siihen asennetaan lisäkokoosarja (myydään erikseen):

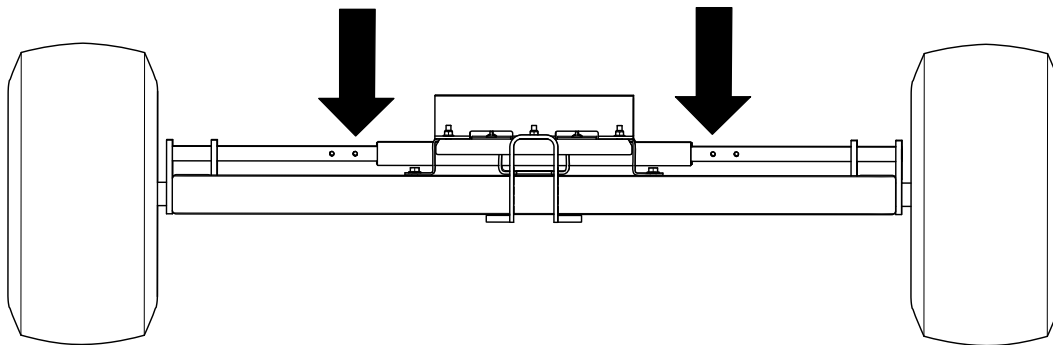
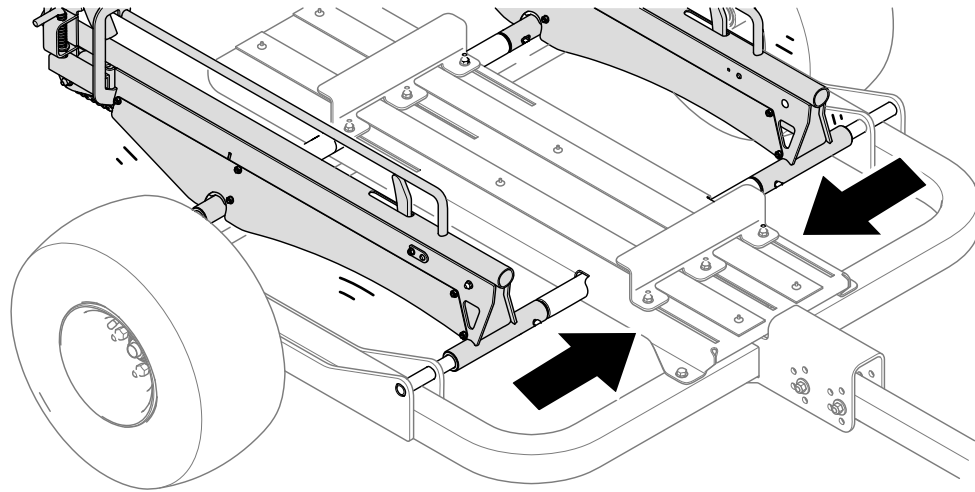
- Greensmaster Flex 18/21 -sarja
- Greensmaster Flex 1800/2100 -sarja (mukaan lukien eFlex)
- Greensmaster 800/1000 -sarja.

Lisätietoja saa valtuutetulta Toro-jälleenmyyjältä.

Perävaunun leveyden mukautus

Huomaa: Perävaunuun ei voi lastata viheriöleikkuria, jonka leveys on yli 53 cm (esim. Greensmaster 1026).

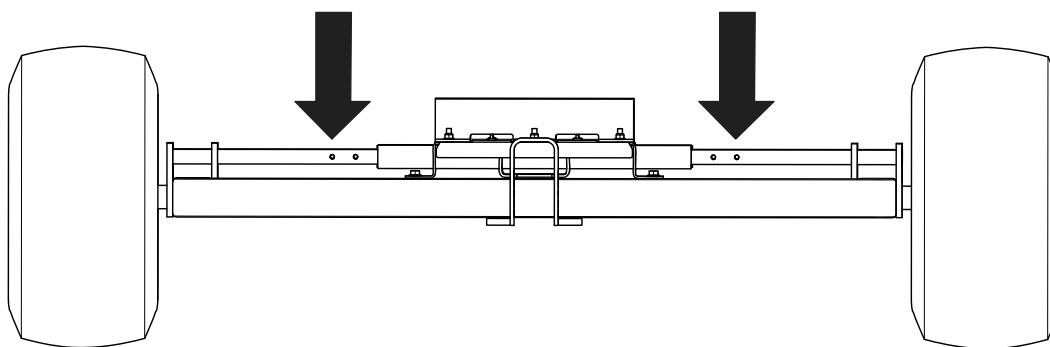
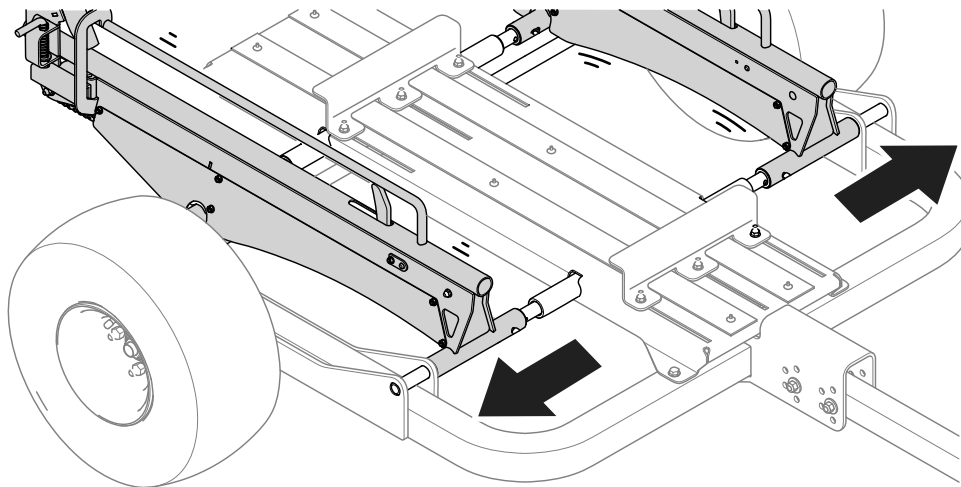
- Perävaunun mukautus 46 cm:n viheriöleikkureille: kiinnitä kiskot sisempiin reikiin tapeilla ([Kuva 24](#)).



Kuva 24

g341332

- Perävaunun mukautus 53 cm:n viheriöleikkureille: kiinnitä kiskot ulompiin reikiin tapeilla ([Kuva 25](#)).



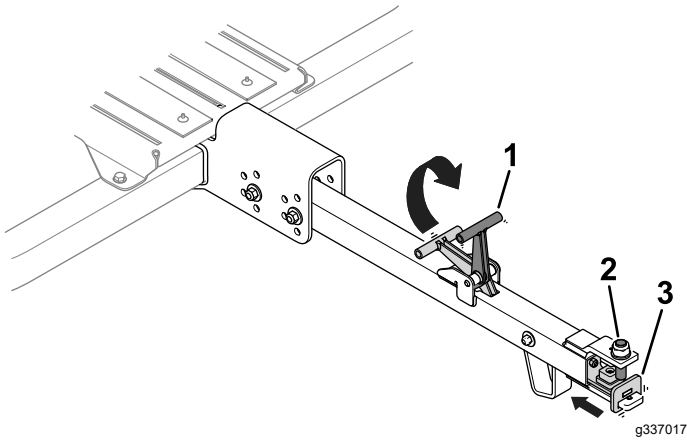
Kuva 25

g341333

Perävaunun kiinnitys vetoajoneuvoon

1. Nosta vetoaisan kahva ylös (Kuva 26).

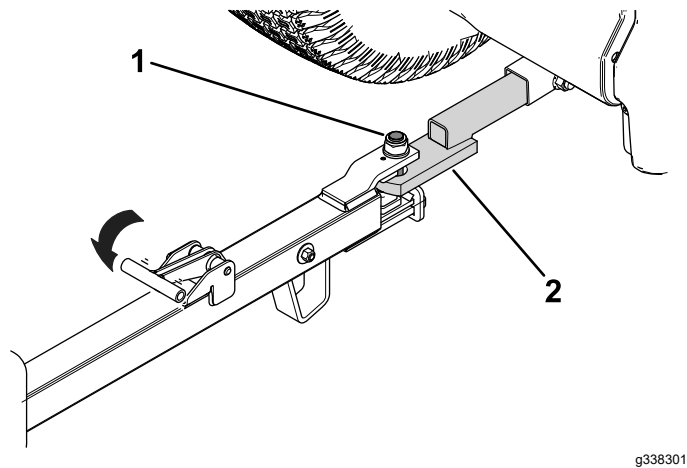
Huomaa: Kahvan nostaminen vetää liukukokoonpanon taaksepäin.



Kuva 26

1. Vetoaisan kahva
2. Vetoaisan tappi
3. Liukukokoonpano

2. Kohdista vetoaisan tappi vetoajoneuvon vetokytkimeen (Kuva 27).



Kuva 27

1. Vetoaisan tappi
2. Vetoajoneuvon vetokytkin

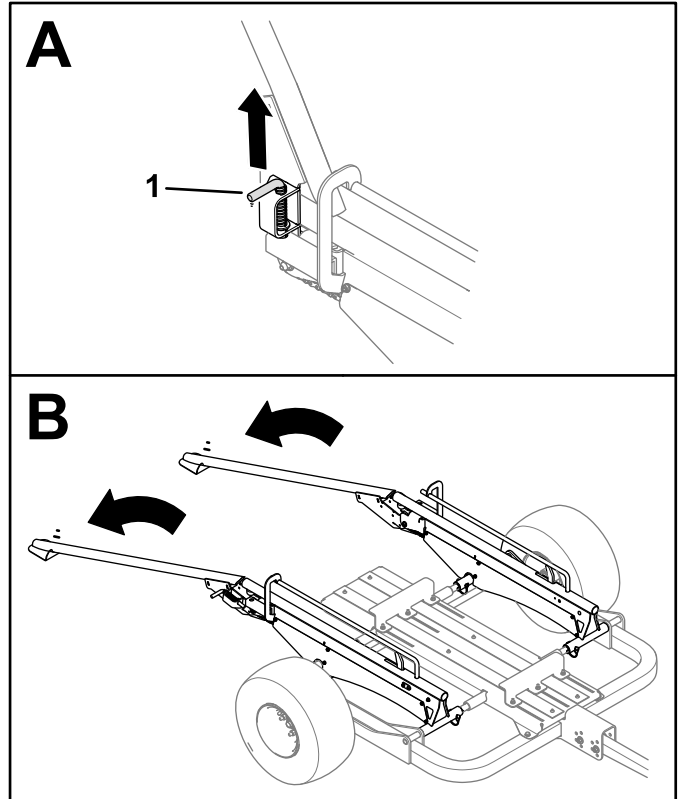
3. Vapauta vetoaisan kahva (Kuva 27), jolloin perävaunu kiinnittyy vetoajoneuvon vetokytkimeen.

Varmista, että liukukokoonpano on suoraan vetoaisan tapin alapuolella.

Perävaunun kuormaus

Perävaunun kuormauksen valmistelu

1. Kiilaa perävaunun renkaat.
2. Vapauta kiskot tai rampit ja laske ne maahan vetämällä perävaunun molemmilla puolilla olevista lukitustapeista (Kuva 28).

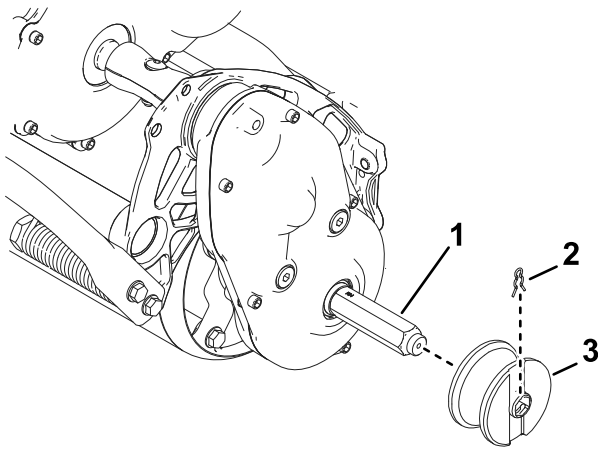


Kuva 28

Kiskosarja asennettuna

1. Lukitustappi (kuvassa oikea puoli)
 3. Poista ruohonkeräimet viheriöleikkurista.
- Huomaa:** Ruohonkeräimiä voi säilyttää vetoajoneuvossa.
4. Noudata perävaunuun kiinnitetyn ramppi- tai kiskosarjan ohjeita seuraavasti:
 - **Kiskosarja:** kiinnitä kiskopyörät akseleihin (Kuva 29).

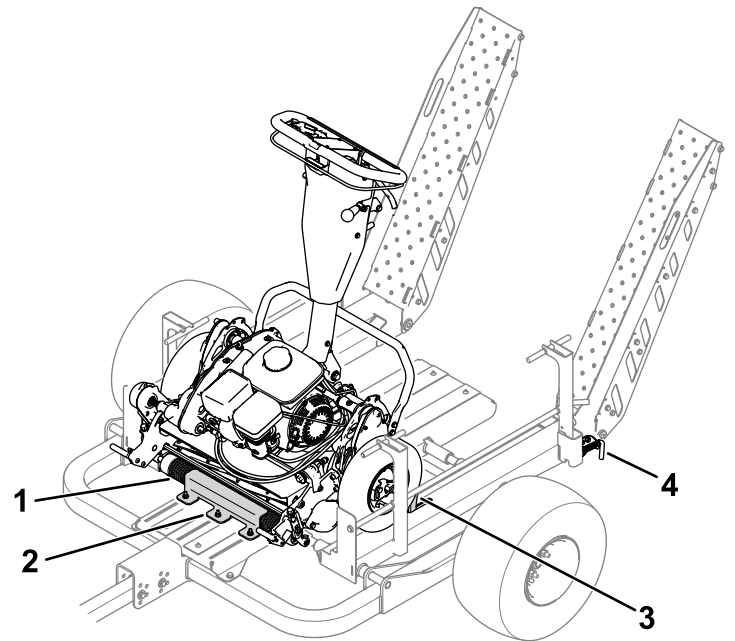
Huomaa: Kiskopyörän pidikkeen aukot ovat ulospäin kaikissa työnnettävissä Greensmaster-koneissa.



Kuva 29

g261683

- | | |
|------------|---------------|
| 1. Akseli | 3. Kiskopyörä |
| 2. Leikkuu | |



Kuva 30

g338779

Pyöräsarja asennettuna

- | | |
|--------------------|---------------------------------------|
| 1. Eturulla | 3. Pyörän pysäytin |
| 2. Rullan kiinnike | 4. Lukitustappi (kuvassa vasen puoli) |

- **Pyöräsarja:** Kiinnitä kuljetuspyörät akseleihin. Lisätietoja on ajoyksikön käyttöoppaassa.

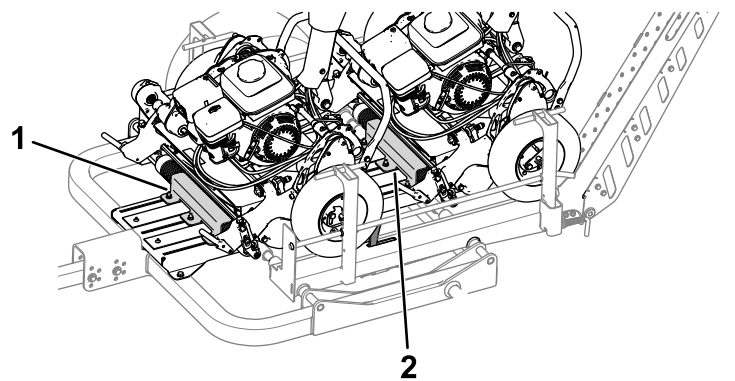
Koneen lastaus perävaunuun

1. Aja kone hitaasti perävaunuun tasoramppia tai kiskoja pitkin, kunnes eturulla on rullan kiinnikkeen sisällä (Kuva 30).

Huomaa: Kun kone lastataan perävaunuun ensimmäistä kertaa, rullan kiinnikkeen kiinnittimien tulee olla löysällä, jotta rullan kiinnike liukuu eteenpäin.

2. Sammuta kone ja kytke seisontajarru.
3. Jos kuljetat kahta konetta, toista vaiheet 1 ja 2 toiselle koneelle. Varmista, että eturullat ovat rullan kiinnikkeen sisällä.
4. Nosta rampit ja salpaa lukitustapit (Kuva 30).
 - Pyöräsarja asennettuna: kun nostat rampit, lukitustapit salpaavat lukitustuen automaattisesti ja pitävät rampit nostettuna.
 - Kiskosarja asennettuna: nosta lukitustappeja, nosta rampit ja vapauta sitten lukitustapit, jolloin rampit pysyvät nostettuna.

5. Jos lastaat perävaunua ensimmäistä kertaa, kiinnitä koneet paikalleen seuraavasti:
 - A. Kun rampit on nostettu ja lukittu, siirrä taempaa konetta perävaunun takaosaa kohti, kunnes kuljetuspyörät tai kiskopyörät koskevat ramppiin.
 - B. Liu'uta taempaa rullan kiinnikettä (Kuva 31), kunnes se koskettaa taemman koneen eturullaa.



Kuva 31

g342551

Vasen pyörä poistettu selkeyden vuoksi.

- | | |
|------------------------------|---------------------------|
| 1. Etumainen rullan kiinnike | 2. Taempi rullan kiinnike |
|------------------------------|---------------------------|

- C. Varmista, että eturulla on kokonaan rullan kiinnikkeen alla, ja kiristä laippamutterit, joilla rullan kiinnike on kiinnitetty. Katso

Rullan kiinnikkeiden kiinnittimien kireyden tarkistus (sivu 15).

- D. Siirrä etumaista konetta taaksepäin, kunnes kuljetuspyörät tai kiskopyörät koskevat koholla oleviin pyörän pysäyttimiin.
- E. Liu'uta etumaista rullan kiinnikettä taaksepäin ([Kuva 31](#)), kunnes se koskettaa etumaisen koneen eturullaa.

Jos lastaat erilaisia koneita tai koneen, jossa on eri kokoonpano (esim. kone, johon on asennettu tasaajan käyttösarja), varmista seuraavia vaiheita noudattaen, että kone on kunnolla kiinnitetty perävaunuun.

Kunnossapito

Kunnossapitotaulukko

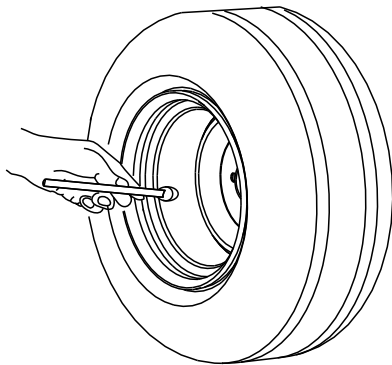
Huoltoväli	Huoltotoimenpide
10 ensimmäisen käyttötunnin jälkeen	<ul style="list-style-type: none">• Tarkista pyöränmuttereiden kireys.
Aina ennen käyttöä tai päivittäin	<ul style="list-style-type: none">• Tarkista rengaspaine.
Vuosittain	<ul style="list-style-type: none">• Tarkista pyöränlaakerien päittäisväly.• Voitele ketju.• Tarkista rullan kiinnikkeiden kiinnittimien kireys.• Tarkista pysäyttimen ja kiskon välinen etäisyys (vain kiskolastaussarja).

Rengaspaineen tarkistus

Huoltoväli: Aina ennen käyttöä tai päivittäin

Renkaiden rengaspaine: 0,34 bar

Tarkista renkaiden rengaspaine (Kuva 32). Aseta oikea rengaspaine lisäämällä tai poistamalla ilmaa tarpeen mukaan.



G001055

Kuva 32

g001055

Pyöränlaakerien välyksen tarkistus

Huoltoväli: Vuosittain

1. Jos perävaunussa säilytetään koneita, aja ne pois perävaunusta.
2. Nosta perävaunua tunkilla ja aseta perävaunun alle pukit.
3. Tarkista jokainen pyörä liiallisen välyksen (eli rengas- ja napakokoonpanon vapaan liikkuvuuden) varalta.

Jos havaitset välystä olevan liikaa, ota yhteys valtuutettuun Toro-jälleenmyyjään.

Ketjujen voitelu

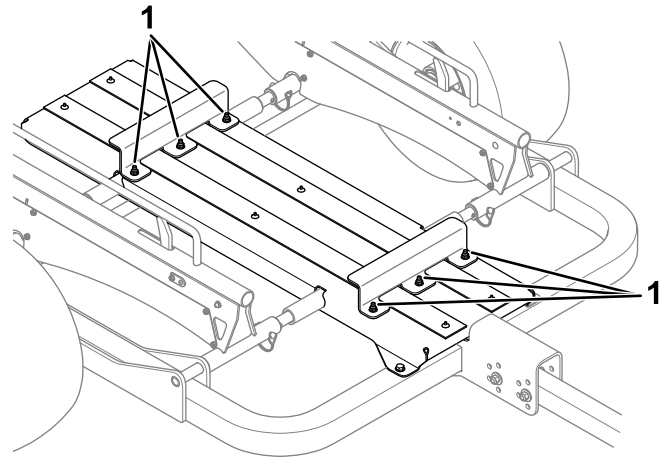
Huoltoväli: Vuosittain

Levitä yleisrasvaa jokaiseen ketjuun.

Rullan kiinnikkeiden kiinnittimien kireyden tarkistus

Huoltoväli: Vuosittain

Kiristä rullan kiinnikkeiden kiinnittimet (Kuva 33) momenttiin 79 N·m.



Kuva 33

g337082

1. Rullan kiinnikkeiden kiinnittimet

Pyöränmuttereiden kireyden tarkistus

Huoltoväli: 10 ensimmäisen käyttötunnin jälkeen

Kiristysmomentti: 108 N·m

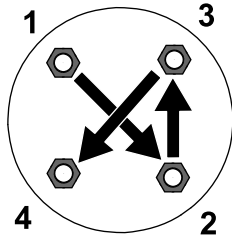
Tarkista pyöränmuttereiden kireys aina pyörien asennuksen yhteydessä ja ensimmäisten 10 käyttötunnin jälkeen.

Kiristä pyöränmutterit ilmoitettuun momenttiin kuvan mukaisessa (Kuva 34) järjestyksessä.

⚠ VAARA

Mikäli kireys ei ole oikea, pyörään voi tulla vika tai se voi irrota, mikä voi aiheuttaa tapaturman.

Kiristä pyöränmutterit ilmoitettuun momenttiin.



Kuva 34

g274650

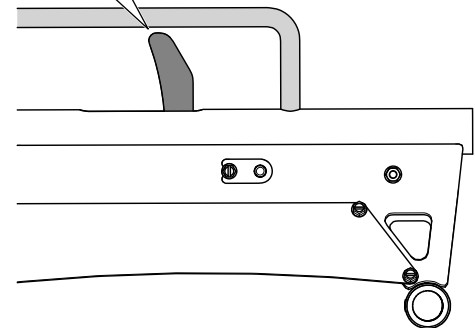
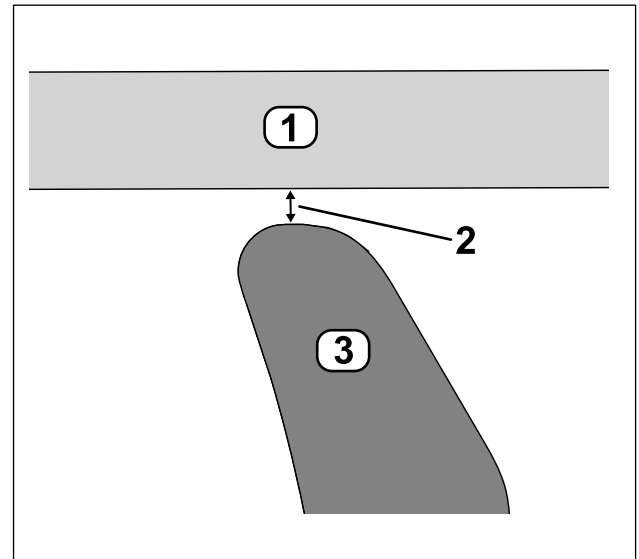
Pysäyttimen ja kiskon välisen etäisyyden tarkistus

Vain kiskolastaussarja

Huoltoväli: Vuosittain

Nosta ja lukitse rampit ja tarkista sitten pysäyttimen ja kiskon alapuolen välinen etäisyys.

Oikea etäisyys on 2,5 mm kuvan mukaisesti (Kuva 35). Jos etäisyys on väärä, säädä vanttiruuvia ja vastamutteria, kunnes etäisyys on oikea.



Kuva 35

g348160

1. Kisko
2. Väli: 2,5 mm
3. Pysäytin

Huomautuksia:

Euroopan talousalueen / Yhdistyneen kuningaskunnan tietosuojailmoitus

Miten Toro käyttää henkilötietoja

The Toro Company ("Toro") huolehtii asiakkaiden tietosuojasta. Kun asiakas ostaa Toro-tuotteita, Toro saattaa kerätä tiettyjä henkilötietoja asiakkaasta joko suoraan asiakkaalta tai paikalliselta Toro-yritykseltä tai -jälleenmyyjältä. Toro käyttää näitä tietoja sopimusvelvoitteidensa täyttämiseen, esimerkiksi takuun rekisteröintiin, takuuvaatimusten käsittelyyn tai yhteydenottoihin mahdollisissa tuotteiden takaisinveidoissa, sekä oikeutettuihin liiketoimintatarkoituksiin, esimerkiksi asiakastytyväisyyssmittauksiin, tuoteparannuksiin tai asiakasta mahdollisesti kiinnostavien tuotetietojen lähettämiseen. Toro voi jakaa asiakkaan tietoja tytä- ja sisaryhtiöilleen, jälleenmyyjilleen ja muille liiketoimintakumppaneilleen näiden toimien yhteydessä. Voimme luovuttaa henkilötietoja myös lakisääteisten vaatimusten mukaisesti sekä liiketoiminnan myynnin, oston tai fuusion yhteydessä. Emme koskaan myy asiakkaiden henkilötietoja muille yrityksille markkinointitarkoituksiin.

Henkilötietojen säilytys

Toro säilyttää asiakkaiden henkilötietoja niin kauan kuin niitä tarvitaan edellä mainittuihin tarkoituksiin sekä lakisääteisten vaatimusten mukaisesti. Lisätietoja sovellettavista säilytysajoista saa lähettämällä sähköpostia osoitteeseen legal@toro.com.

Toron tietosuojavakuutus

Asiakkaiden henkilötietoja voidaan käsitellä Yhdysvalloissa tai muussa maassa, jossa tietosuojalainsäädäntö on alemmalla tasolla kuin asiakkaan asuinmaassa. Kun siirrämme asiakkaan tietoja hänen asuinmaansa ulkopuolelle, varmistamme lainsäädännön vaatimilla toimenpiteillä, että käytössä on asianmukaiset tietojen suojauskäytännöt ja että tietoja käsitellään turvallisesti.

Tietoihin pääsy ja niiden korjaaminen

Asiakkaalla voi olla oikeus korjata tai tarkastella henkilötietojaan tai vastustaa tai rajoittaa tietojensa käsittelyä. Tämä on mahdollista lähettämällä sähköpostia osoitteeseen legal@toro.com. Jos Toron suorittama henkilötietojen käsittely huolettaa, pyydämme ottamaan meihin suoraan yhteyttä. Euroopassa asuvilla henkilöillä on oikeus valittaa tietosuojaviranomaiselle.



Toron takuu

Kahden vuoden tai 1 500 tunnin rajoitettu takuu

Ehdot ja takuunalaiset tuotteet

The Toro Company ja sen sisaryhtiö Toro Warranty Company antavat yhteisen sopimuksensa mukaisesti tälle Toron kaupalliselle tuotteelle ("tuote") kahden vuoden tai 1 500 käyttötunnin* (sen mukaan, kumpi saavutetaan ensin) materiaali- ja valmistusvirhetakuun. Tämä takuu koskee kaikkia tuotteita ilmestajia lukuun ottamatta (katso näiden tuotteiden erillinen takuulauselma). Jos takuuehdot täyttyvät, korjaamme tuotteen veloituksetta. Tähän sisältyy vianmääritys, työ, osat ja kuljetus. Tämä takuu alkaa sinä päivämääränä, jolloin tuote toimitetaan alkuperäiselle ostajalle.
* Koskee tuotteita, joissa on tunti-laskuri.

Takuuhuollon ohjeet

Ostajan vastuulla on ilmoittaa heti tuotteen maahantuojalle tai valtuutetulle jälleenmyyjälle, jolta tuote on ostettu, jos hän uskoo tuotteessa olevan takuunalaisen vian. Maahantuojien ja jälleenmyyjien yhteystiedot sekä tiedot takuuseen liittyvistä oikeuksista ja vastuista ovat saatavana osoitteesta:

Toro Commercial Products Service Department
Toro Warranty Company
8111 Lyndale Avenue South
Bloomington, MN 55420-1196

+1 952 888 8801 tai +1 800 952 2740
Sähköpostiosoite: commercial.warranty@toro.com

Omistajan vastuut

Tuotteen omistajan vastuulla on huolehtia *käyttöoppaassa* esitetyistä huolloista ja säädöistä. Vaadittavien huoltojen ja säätöjen laiminlyönnistä johtuvien tuotteen ongelmien korjaukset eivät kuulu tämän takuun piiriin.

Takuun ulkopuoliset kohteet ja viat

Kaikki takuuajana ilmenevät tuoteviat ja häiriöt eivät ole valmistus- tai materiaali- tai virheitä. Tämä takuu ei kata seuraavia:

- Tuoteviat, jotka aiheutuvat muiden kuin Toron varaosien käytöstä tai ylimääräisten tai muutettujen ei-Toro-lisävarusteiden ja -tuotteiden asennuksesta ja käytöstä.
- Tuoteviat, jotka johtuvat suositeltujen huoltojen ja/tai säätöjen laiminlyönnistä.
- Tuoteviat, jotka johtuvat tuotteen liian rajusta, huolimattomasta tai piittaamattomasta käytöstä.
- Käytössä kuluvat osat, jotka eivät ole viallisia. Tuotteen normaalissa käytössä kuluvia osia ovat esimerkiksi jarrupalat ja -hihnat, kytkimen päällysteet, terät, kelat, rullat ja laakerit (suljetut tai rasvattavat), kiinteät terät, syytystulpat, kääntöpyörät ja laakerit, renkaat, suodattimet, hihnat ja tietyt ruiskuttimien osat, kuten kalvot, suuttimet, virtausmittarit ja sulkuventtiilit.
- Ulkopuolisten tekijöiden aiheuttamat viat, kuten sää, varastointimenetelmät, likaantuminen sekä hyväksymättömien polttoaineiden, jäähdysnesteiden, voiteluaineiden, lisäaineiden, lannoitteiden, veden tai kemikaalien käyttö.
- Soveltuvista vaatimuksesta poikkeavien polttoaineiden (esim. bensiinin, dieselin tai biodieselin) laatuun tai toimintaan liittyvät ongelmat.
- Normaali melu, värinä, kulumisen ja haurastuminen. Normaali "kulumisen" kattaa esimerkiksi istuinten vaurioitumisen kulumisen tai hankautumisen seurauksena, maalipintojen kulumisen, naarmuuntuneet tarrat tai ikkunat.

Muut maat kuin Yhdysvallat ja Kanada

Asiakkaat, jotka ovat ostaneet Yhdysvalloista tai Kanadasta maahantuojia Toro-tuotteita, saavat maansa, maakuntansa tai osavaltionsa mukaiset takuuehdot Toro-jälleenmyyjältä. Jos et ole tyytyväinen jälleenmyyjän palveluun tai tämä ei pysty toimittamaan takuuehtoja, ota yhteys valtuutettuun Toro-huoltoilikkeeseen.

Osat

Huoltoaikataulun mukaisesti vaihdettavat osat kuuluvat takuun piiriin niiden määritettyyn vaihtoajankohtaan asti. Tämän takuun mukaisesti vaihdetuille osille annetaan takuu alkuperäisen tuotetakuun ajaksi, ja ne siirtyvät Toron omistukseen. Toro tekee lopullisen päätöksen siitä, korjataanko osa tai kokoonpano vai vaihdetaanko se. Toro voi käyttää takuukorjauksiin kunnostettuja osia.

Syväpurkaus- ja litium-ioniakun takuu

Syväpurkaus- ja litium-ioniakun käyttöikänsä aikana tuottama kokonaiskilowattituntimäärä on rajallinen. Tapa, jolla akkua käytetään, ladataan ja huolletaan, voi joko pidentää tai lyhentää akun kokonaiskäyttöikää. Kun laitteen akkuja käytetään, niiden mahdollistama työmäärä latauskertojen välillä vähenee hitaasti, kunnes akut ovat kuluneet loppuun. Normaalisissa käytössä loppuun kuluneiden akkujen vaihto on tuotteen omistajan vastuulla. Huomautus (vain litium-ioniakku): lisätietoja on akun takuusiakirjoissa.

Elinikäinen kampiakselin takuu (vain ProStripe 02657 -malli)

ProStripe-laitteessa, joka on varustettu aidolla Toro-kitkalevyllä ja Crank-Safe-teräjarrukytkimellä (integroitu teräjarrukytkin (BBC) + kitkalevykokoonpano) alkuperäisenä laitteena ja jota alkuperäinen ostaja käyttää suositeltujen käyttö- ja huoltotoimenpiteiden mukaisesti, on elinikäinen takuu moottorin kampiakselin taittumisen varalta. Koneissa, jotka on varustettu kitka-aluslaatoilla, teräjarrukytkiniköillä (BBC) ja muilla vastaavilla laitteilla, ei ole elinikäistä kampiakselin takuuta.

Huoltokustannukset ovat omistajan vastuulla

Moottorin viritys, voitelu, puhdistus ja kiillotus, suodattimien ja jäähdysnesteiden vaihto sekä suositeltujen huoltojen suorittaminen ovat esimerkkejä normaaleista huoltotoimista, jotka Toro-tuotteen omistajan on tehtävä omalla kustannuksellaan.

Yleiset ehdot

Tämä takuu oikeuttaa ainoastaan valtuutetun Toro-maahantuojan tai jälleenmyyjän tekemään korjaukseen.

The Toro Company ja Toro Warranty Company eivät ole vastuussa epäsuorista, satunnaisista tai välillisistä vahingoista, jotka liittyvät tämän takuun kattamiin Toro-tuotteisiin. Tällaisia vahinkoja voivat olla esimerkiksi korvaavan tuotteen tai huollon hankkimiseen liittyvät kustannukset kohtuullisten vikajaksojen aikana tai kustannukset, jotka aiheutuvat siitä, että tuote ei ole käytettävissä takuuhuollon aikana. Alla esitetty päästötakuu, jos se on sovellettavissa, on ainoa nimenomainen takuu. Kaikki hiljaiset takuut tuotteen sopivuudesta kauppatavaraksi tai tiettyyn tarkoitukseen ovat voimassa vain tämän nimenomaisen takuun ajan.

Joissakin osavaltioissa ei sallita satunnaisten tai välillisten vahinkojen poissulkemista tai hiljaisen takuun kestoon liittyviä rajoituksia, joten yllä mainitut poikkeukset ja rajoitukset eivät välttämättä koske kaikkia ostajia. Tämä takuu antaa ostajalle tiettyjä laillisia oikeuksia. Ostajalla voi olla myös muita oikeuksia, jotka vaihtelevat osavaltioittain.

Päästötakua koskeva huomautus

Tuotteen päästöjen rajoitusjärjestelmä saattaa kuulua erillisen takuun piiriin Yhdysvaltojen Environmental Protection Agency:n EPA:n ja/tai California Air Resources Boardin CARB:n vaatimusten mukaisesti. Yllä mainitut turtirajoitukset eivät koske päästöjen rajoitusjärjestelmän takuuta. Lisätietoja on tuotteen mukana toimitetussa tai moottorin valmistajan oppaisiin sisältyvässä moottorin päästöjärjestelmän takuulauselmassa (Engine Emission Control Warranty Statement).

Tietoa Kalifornian osavaltion antamasta varoituksesta (Kalifornian lakiesitys 65)

Mikä tämä varoitus on?

Myytävässä tuotteessa saattaa olla seuraava varoitusmerkki:



VAROITUS: Syöpövaarallisuuteen ja lisääntymiseen liittyvä haitta –
www.p65Warnings.ca.gov.

Mikä on lakiesitys 65?

Lakiesitys 65 koskee kaikkia yrityksiä, jotka toimivat tai myyvät tuotteita Kaliforniassa tai valmistavat tuotteita, joita voidaan myydä Kaliforniassa tai tuoda Kaliforniaan. Se määrää, että Kalifornian kuvernööri ylläpitää ja julkaisee luettelon kemikaaleista, joiden tiedetään aiheuttavan syöpää, synnynnäisiä vikoja ja/tai muita lisääntymishäiriöitä. Vuosittain päivitettävä luettelo sisältää satoja kemikaaleja, joita monet jokapäiväisessä käytössä olevat tuotteet sisältävät. Lakiesityksen 65 tarkoituksena on tiedottaa yleisöä näille kemikaaleille altistumisesta.

Lakiesitys 65 ei kiellä näitä kemikaaleja sisältävien tuotteiden myyntiä, mutta se vaatii varoitusten esittämistä tuotteessa, tuotepakkauksessa tai tuoteasiakirjoissa. Lakiesityksen 65 mukainen varoitus ei tarkoita, että tuote rikkoisi tuoteturvallisuusvaatimuksia tai -standardeja. Itse asiassa Kalifornian hallitus on selventänyt, että lakiesityksen 65 mukainen varoitus "ei ole sääntelyyn liittyvä päätös siitä, onko tuote turvallinen vai vaarallinen". Monia näistä kemikaaleista on käytetty jokapäiväisessä käytössä olevissa tuotteissa vuosia ilman dokumentoitua haittaa. Lisätietoja on osoitteessa <https://oag.ca.gov/prop65/faqs-view-all>.

Lakiesityksen 65 mukainen varoitus tarkoittaa, että yritys on joko (1) arvioinut altistuksen ja tullut siihen tulokseen, että se ylittää "ei-merkittävän riskitason" tai (2) on päättänyt antaa varoituksen perustuen tietoihinsa luettelossa olevan kemiallisen aineen olemassaolosta, mutta ei arvioi altistusta.

Sovelletaanko tätä lakia kaikkialla?

Lakiesityksen 65 mukaiset varoitukset vaaditaan vain Kalifornian lainsäädännössä. Varoituksia on esillä Kaliforniassa erilaisissa ympäristöissä, muun muassa ravintoloissa, päivittäistavara-kaupoissa, hotelleissa, kouluissa ja sairaaloissa, sekä monenlaisissa tuotteissa. Lisäksi jotkin verkko- ja postimyyntiyritykset antavat lakiesityksen 65 mukaisia varoituksia verkkosivustoillaan tai myyntiluetteloissaan.

Miten Kalifornian varoitukset eroavat Yhdysvaltain liittovaltion rajoituksista?

Lakiesityksen 65 vaatimukset ovat usein tiukempia kuin Yhdysvaltain liittovaltion vaatimukset ja kansainväliset vaatimukset. Useat aineet edellyttävät lakiesityksen 65 mukaisen varoituksen, vaikka aineen pitoisuus on huomattavasti pienempi kuin liittovaltion rajoituksissa. Esimerkiksi lyijyä koskeva rajoitus lakiesityksen 65 mukaisen varoituksen puitteissa on 0,5 µg/vrk, mikä on selvästi liittovaltion ja kansainvälisiä vaatimuksia vähemmän.

Miksi kaikissa vastaavissa tuotteissa ei ole varoitusta?

- Kaliforniassa myytäviin tuotteisiin vaaditaan lakiesityksen 65 mukainen merkintä, vaikka sitä ei vaadita muualla myytäviin vastaaviin tuotteisiin.
- Lakiesitystä 65 koskevassa oikeudenkäynnissä voidaan päättää, että yritys voi joutua käyttämään tuotteissaan lakiesityksen 65 mukaisia varoituksia, mutta muihin vastaavia tuotteita valmistaviin yrityksiin ei välttämättä sovelleta kyseistä vaatimusta.
- Lakiesityksen 65 täytäntöönpano on epäjohdonmukaista.
- Yritys voi päättää olla antamatta varoituksia, koska se on tullut siihen tulokseen, ettei lakiesitys 65 edellytä sitä. Se, ettei tuotteessa ole varoitusta, ei tarkoita sitä, että tuotteella ei olisi samoja kemikaalipitoisuuksia.

Miksi tämä varoitus on Toro-tuotteissa?

Toro on päättänyt tarjota kuluttajille mahdollisimman paljon tietoa, jotta he voivat tehdä tietoon perustuvia päätöksiä ostamistaan ja käyttämistään tuotteista. Toro antaa varoituksia tietyissä tapauksissa, kun se tietää, että tuotteessa on yhtä tai useampaa luettelossa olevaa kemikaalia, mutta ei arvioi altistustasoa, koska kaikista luettelon kemikaaleista ei ole olemassa altistuksen raja-arvoja. Toro on varmuuden vuoksi päättänyt antaa lakiesityksen 65 mukaiset varoitukset, vaikka Toro-tuotteista saatu altistus voi olla vähäinen tai selvästi "ei-merkittävällä riskitasolla". Lisäksi jos Toro ei anna näitä varoituksia, Kalifornian osavaltio tai lakiesityksen 65 toimeenpanoa vaativat yksityiset tahot voivat haastaa Toron oikeuteen, mistä voi aiheutua huomattavia rangaistuksia.