



Sats för trehjulsdrift utan vältskydd

Greensmaster® 3150 2-hjulsdriven traktorenhet

Modellnr 04476

Monteringsanvisningar

Montering

1

Förbereda maskinen

Inga delar krävs

Tillvägagångssätt

1. Parkera maskinen på en plan yta.
2. Koppla in parkeringsbromsen.
3. Stäng av motorn och ta ut nyckeln.

2

Ta bort det befintliga hjulet

Inga delar krävs

Tillvägagångssätt

1. Lyft upp traktorenhetens bakre del och ta bort hjulanordningen från hjulgaffeln.
2. Ta bort hjulnavsanordningen från hjulanordningen. Spara hjulmuttrarna.

3

Ändra hjulgaffeln

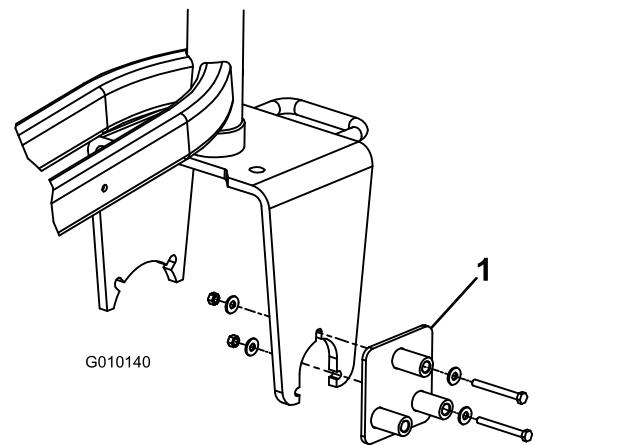
Inga delar krävs

Tillvägagångssätt

Obs: Om traktorenheten har ett lägre serienummer än 269999999 måste hjulgaffeln ändras. Om ändring

krävs måste en borrguide (artikelnr 112-0256-01) erhållas från en auktoriserad Toro-återförsäljare. Om ingen ändring behövs fortsätter du till **4 Montera motor- och navanordningen (sida 1)**.

1. Fäst borrguiden till vänster om hjulgaffeln med två $5/16 \times 3$ tums bultar, fyra $3/8 \times 7/8$ tums brickor och muttrar. Placera komponenterna i enlighet med **Figur 1**.



Figur 1

1. Borrguide
2. Använd det återstående hålet i borrguiden och förstora hålet i hjulgaffeln till $9/16$ tum (14 mm).
Viktigt: Ett nytt eller nyligen slipat $9/16$ tums (14 mm) borrsjär bör användas. Borra sakta. Använd inte för mycket kraft när du borrar eftersom borrar då kan fastna.
3. Flytta fästelementen till de övriga hålen i borrguiden och upprepa processen tills alla tre hålen har förstörats.



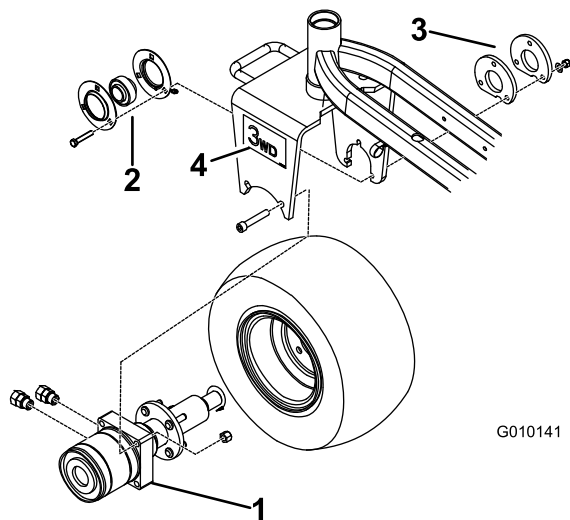
4

Montera motor- och navanordningen

Inga delar krävs

Tillvägagångssätt

1. Ta bort smörjnippeln från den nya motor- och navanordningen (Figur 2).
2. Montera hjulanordningen på motor- och navanordningen med fyra hjulmuttrar. Dra åt hjulmuttrarna till 95–122 Nm.
3. Installera smörjnippeln på navanordningen och rikta den bort från däckets.
4. Sätt på de små flänsarna och lagret på motoraxelns ände enligt Figur 2.



Figur 2

- | | |
|----------------------------|----------------------|
| 1. Motor- och navanordning | 3. Distansbricka (2) |
| 2. Små flänsar med lager | 4. Dekal (2) |

5. Montera de två raka nipplarna på sidan av motorn (Figur 2).

Obs: Säkerställ att alla o-ringar har smorts och sitter på plats innan nipplarna monteras.

6. Sätt motornavet, de små flänsarna med lager, adapterplattan och däckanordningen på hjulgaffeln.

Obs: Säkerställ att portarna på motorn är riktade bakåt (Figur 2).

7. Fäst motorn löst mot hjulgaffelns insida med två insexskruvar och muttrar (Figur 2).

8. Dra åt motorskruvarna till 135 Nm.
9. Fäst de små flänsarna med lager löst mot hjulgaffelns insida med tre nya skruvar ($\frac{3}{8} \times 2$ tum), adapterplattan, distansbricksfästet, tre härdade bricker ($13/32 \times 13/16$ tum) och tre låsmuttrar ($\frac{3}{8}$ tum).

Viktig: Säkerställ att motoraxeln inte utsätts för radiell belastning.

Obs: Smörjnippeln måste vara riktad nedåt på den lilla flänsen (Figur 2).

10. Dra åt de små flänsarnas skruvar till 55 Nm.
Obs: Om inte monteringsanvisningen ovan följs noga kan det leda till att motortätningen och -lagret slits ut i förtid.
11. Applicera gänglåsningsslim (t.ex. Loctite®) på lagrets ställskruvar och dra åt till 9–11 Nm.
12. Kontrollera lagrets frikopplingsfunktion: Däcket ska rulla fritt framåt, men hjulmotorn ska kopplas in när det rullar bakåt.
13. Sänk ned traktorenhetens bakre del till marken.
14. Smörj alla nipplar med fett nr 2 på litiumbas.
15. Applicera en dekal på var sida om hjulgaffeln (Figur 2).

5

Montera hydraulkomponenterna

Inga delar krävs

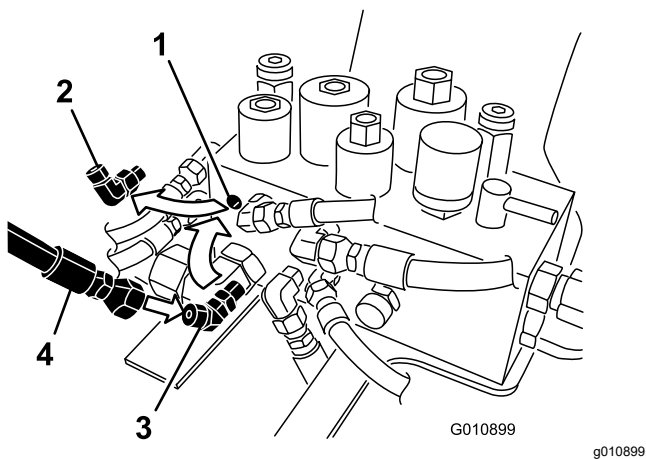
Tillvägagångssätt

1. Koppla loss minuskabeln och sedan pluskabeln från batteriet.
2. Tappa ur all hydraulvätska från tanken genom att lossa den övre slangen från kugghjulspumpen (Figur 4). Anslut slangen efter att ha monterat hydraulrörledningen.

Obs: Hydraulsystemets kapacitet är cirka 33 liter.

Viktig: Om du ska återanvända vätskan ska du säkerställa att den inte kontamineras. Även små mängder smuts eller skräp kan skada hydraulsystemet allvarligt.

3. Lossa slangen från 90-graderskopplingen på hydraulförgreningens L1B-port (Figur 3). Notera i vilken vinkel kopplingen är riktad.



Figur 3

- | | |
|-----------------------------------|-----------------------|
| 1. Hydrauliskt grenrör (L1B-port) | 3. 45-graderskoppling |
| 2. 90-graderskoppling | 4. Slang |

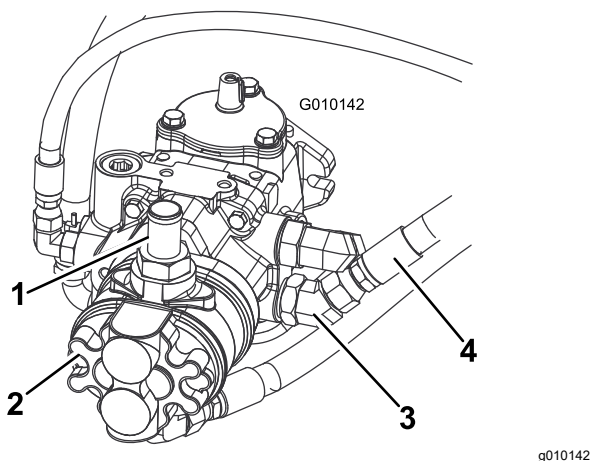
4. Ta bort 90-graderskopplingen från hydraulförgreningsröret och ersätt den med den 45-graderskopplingen (Figur 3). Placera kopplingen i ungefär samma vinkel som den föregående nippeln.

Obs: Kontrollera att alla o-ringar har smorts och sitter korrekt innan nippeln monteras.

5. Anslut slangen till 45-graderskopplingen (Figur 3).
6. Utför följande steg för den utrustade hydraulpumpen på traktorenheten:

• **Eaton-hydraulpump:**

Ta bort och kassera slangen som sitter fast på 45-graderskopplingen på den nedre pumpporten (Figur 4) och på T-stycket under sätessockeln (Figur 6).

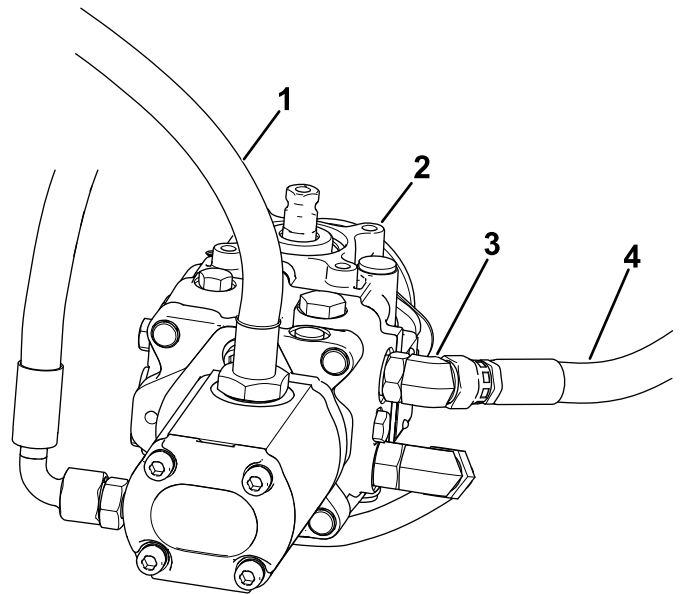


Figur 4

- | | |
|-----------------------|-----------------------|
| 1. Kugghjulspumpslang | 3. 45-graderskoppling |
| 2. Eaton-pump | 4. Nedre slang |

• **Danfoss-hydraulpump:**

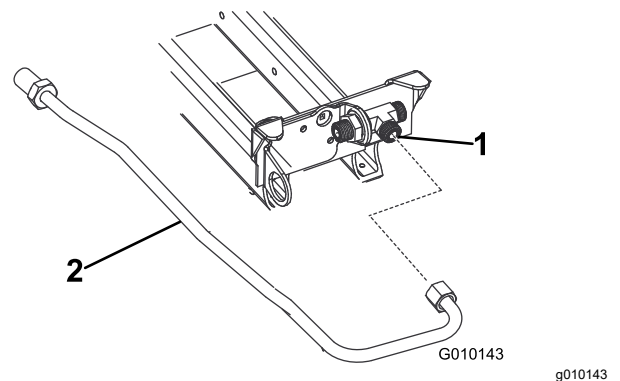
Ta bort och kassera slangen som sitter fast på 45-graderskopplingen på den övre pumpporten (Figur 5) och på T-stycket under sätessockeln (Figur 6).



Figur 5

- | | |
|-----------------------|-----------------------|
| 1. Kugghjulspumpslang | 3. 45-graderskoppling |
| 2. Danfoss-pump | 4. Övre slang |

7. Anslut hydraulrörledningen till T-stycket under sätessockeln. Placera ledningen enligt Figur 6.

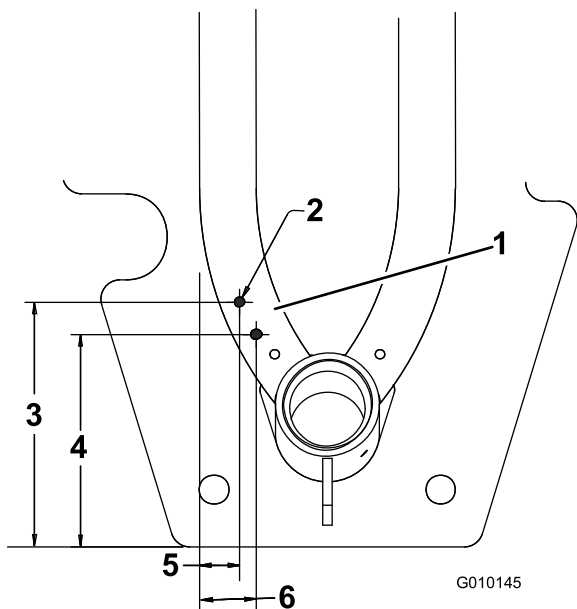


Figur 6

- | | |
|-------------|----------------------|
| 1. T-stycke | 2. Hydraulrörledning |
|-------------|----------------------|

Obs: Säkerställ att alla o-ringar har smorts och sitter på plats innan niplarna monteras.

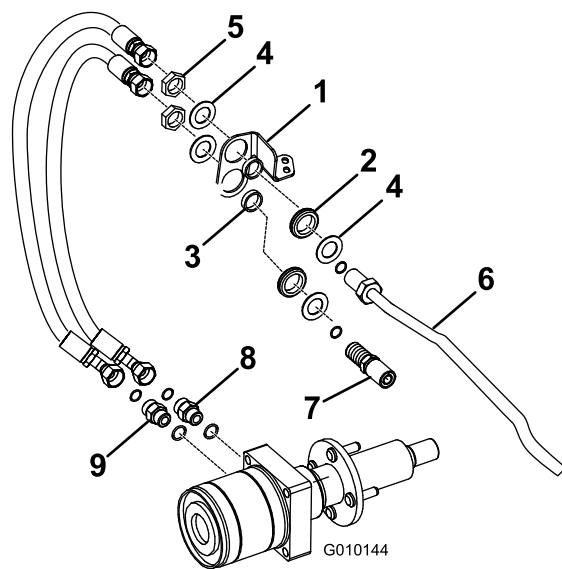
8. Montera hylsorna och distansbrickorna på motorväggfästet enligt Figur 8.
9. Använd motorväggfästet som mall och måtten i Figur 7 för att lokalisera, markera och borra två hål (0,281 tum i diameter) i ramröret. Använd måtten i Figur 7 som referens vid placering av fästet.



Figur 7

- | | |
|---------------------------|------------|
| 1. Hål för motorväggfäste | 4. 14,2 cm |
| 2. Hål (0,281 tum) | 5. 2,7 cm |
| 3. 16,4 cm | 6. 3,8 cm |

g010145



Figur 8

- | | |
|-------------------|------------------------|
| 1. Motorväggfäste | 6. Hydraulrörledning |
| 2. Hylsa | 7. Slang |
| 3. Distansbricka | 8. Övre motorkoppling |
| 4. Bricka | 9. Nedre motorkoppling |
| 5. Mutter | |

g010144

Obs: Figur 7 visar maskinen underifrån.

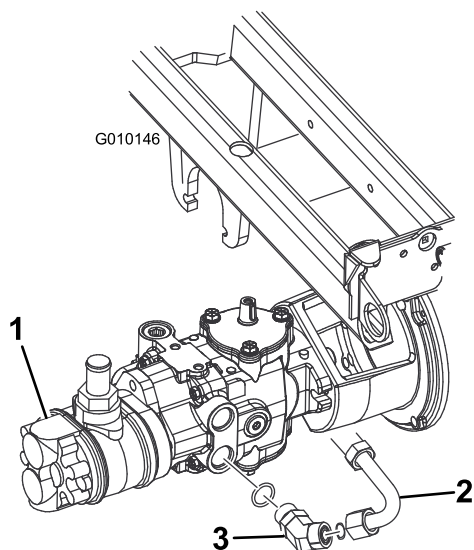
10. Montera motorväggfästet på ramen med två gängformande sexkantsskruvar.
11. Montera motorväggfästet på hydraulrörledningen med de muttrar och brickor som medföljer satsen enligt Figur 8.

12. Utför följande steg för den utrustade hydraulpumpen på traktorenheten:

- **Eaton-hydraulpump:**

Använd en bricka och en mutter för att montera pumpslanganordningen löst på pumpens 45-graderskoppling och i det nedre hålet i motorväggfästet (Figur 8 och Figur 9).

Obs: 45-graderskopplingen på pumpen kanske måste vridas något så att den riktas in med slanganordningen.

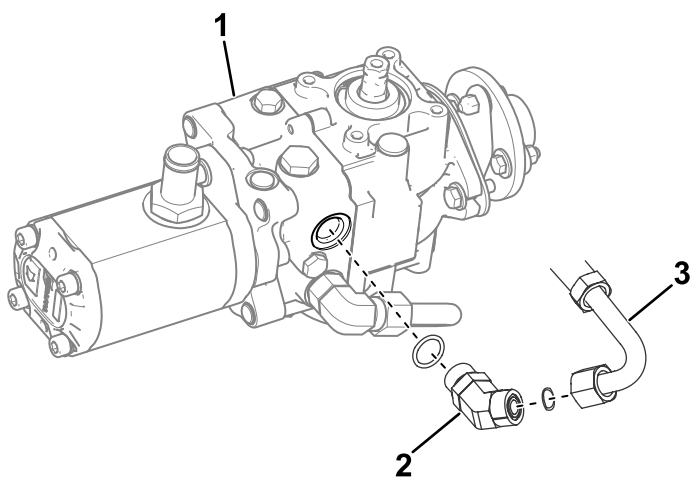


Figur 9

- | | |
|-----------------------|-----------------------|
| 1. Eaton-pump | 3. 45-graderskoppling |
| 2. Pumpslanganordning | |

• **Danfoss-hydraulpump:**

Använd en bricka och en mutter för att montera pumpslanganordningen löst på pumpens 45-graderskoppling och i det nedre hålet i motorväggsfästet (Figur 8 och Figur 10).



Figur 10

- | | |
|-----------------------|-----------------------|
| 1. Danfoss-pump | 3. Pumpslanganordning |
| 2. 45-graderskoppling | |

Obs: Slangarna får inte ligga emot däck eller falsen.

15. Dra åt kopplingarna.
16. Vrid länkgaffeln helt från sida till sida och kontrollera slangens position och att den rör sig på rätt sätt. När ratten har vridits helt åt höger kan det vara nödvändigt att vrida kopplingen för den bakre hydrostatslangen något nedåt så att den inte ligger emot bakhjulsmotorn.

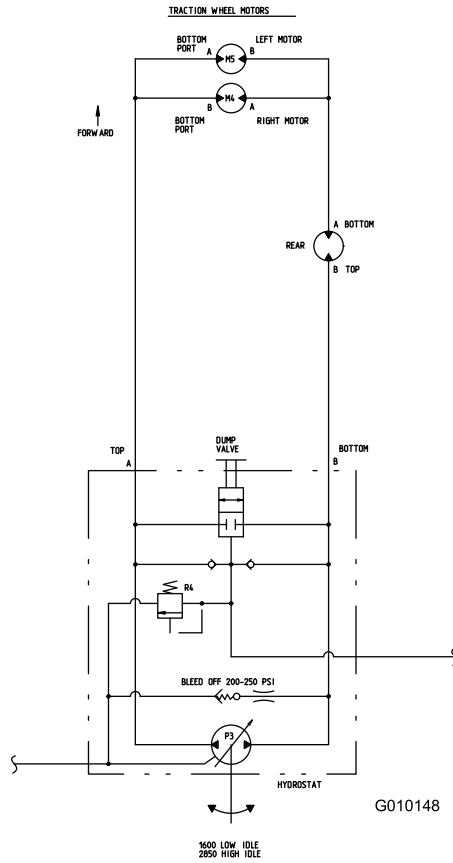
Obs: Slangarna får inte gå emot hjulet, falsen, tankarna, länkgaffeln eller styrslangarna. Det kan vara nödvändigt att vrida bränslekranskopplingen (under bränsletanken) något för att undvika att bränslefiltret kommer i kontakt med de trehjulsdreven slangarna.

Obs: Hydraulledningarna får inte vara vridna, böjda eller ha skarpa böjar. De får inte komma i kontakt med vassa kanter, rörliga delar eller motorns avgasdelar.

17. Dra åt alla nipplar.
 18. Fyll på och kontrollera hydraultankens vätskenivå.
 19. Anslut pluskabeln och sedan minuskabeln till batteriet.
- Obs:** Anslut minuskabeln sist.
20. Starta motorn och vrid traktor- och lyftcylindrarna för att släppa ut luft.
 21. Kontrollera hydraulvätskenivån.

13. Anslut en hydraulslang löst till pumpslanganordningen (nedre motorväggen) och till det övre hjulmotorfästet (Figur 8).
14. Anslut en hydraulslang löst till hydraulrörledningen (övre motorväggen) och det nedre hjulmotorfästet.

Scheman



Hydraulschema (Rev. B)

g010148

Anteckningar:



Count on it.