



Trehjulstrekksett uten veltebeskyttelse

Greensmaster® 3150 tohjulsdrevne trekkenhet

Modellnr. 04476

Installasjonsveiledning

Montering

1

Klargjøre maskinen

Ingen deler er nødvendige

Prosedyre

1. Parker maskinen på en jevn flate.
2. Sett på parkeringsbremsen.
3. Slå av motoren og ta ut nøkkelen.

2

Fjerne det eksisterende hjulet

Ingen deler er nødvendige

Prosedyre

1. Løft bakenden til trekkenheten og fjern dekket fra styregaffelen.
2. Fjern hjulnavenheten fra hjulet. Ta vare på hakemutrene.

3

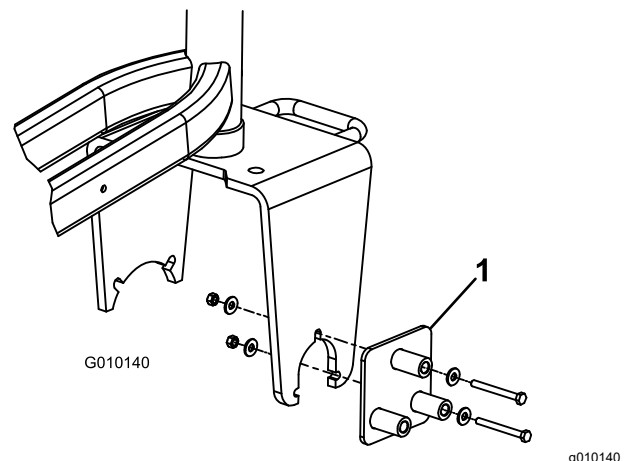
Modifisere styregaffelen

Ingen deler er nødvendige

Prosedyre

Merk: Hvis trekkenheten har et serienummer som er mindre enn 269999999, må styregaffelen modifiseres. Hvis modifikasjon er nødvendig, må en boreveiledning (delenr. 112-0256-01) skaffes fra en autorisert Toro-forhandler. Hvis en modifikasjon ikke er nødvendig, fortsett med å [4 Montere motoren og navet](#) (side 2).

1. Fest boreveiledningen på venstre side av styregaffelen med to bolter (5/16 x 3 tommer), fire skiver (3/8 x 7/8 tomme) og muttere. Plasser komponentene som vist i [Figur 1](#).



Figur 1

1. Boreveiledning

2. Bruk det gjenværende hullet i boreveiledningen til å forstørre hullet i styregaffelen til 14 mm.

Viktig: Det anbefales sterkt å bruke en ny eller nylig kvasset 14 mm drillbit. Vær forsiktig ved boring. Ikke bruk overdreven kraft ved boring, da boret kan bli fastlåst.



3. Flytt festene til de andre hullene i boreveiledningen og gjenta prosessen til alle de tre hullene er forstørret.

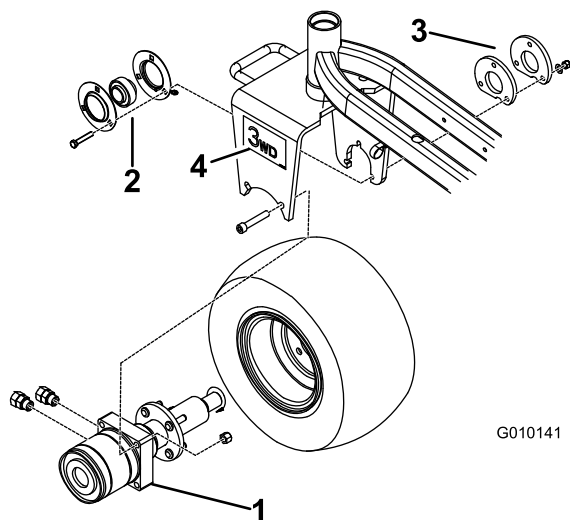
4

Montere motoren og navenheten

Ingen deler er nødvendige

Prosedyre

1. Fjern smørenippelen fra den nye motoren og navenheten (Figur 2).
2. Fest dekket til motoren og navenheten med fire hakemuttere. Trekk hakemutterne til med et moment på 95–122 Nm.
3. Monter smørenippelen på navenheten slik at den peker bort fra dekket.
4. Sett de små flensene og lageret inn på motorakselens ende, som vist i Figur 2.



Figur 2

- | | |
|--------------------------|----------------------------------|
| 1. Motor- og navenhet | 3. Feste for avstandsstykke (to) |
| 2. Små flenser med lager | 4. Merke (to) |

5. Fest de to rette koblingene på siden av motorenheten (Figur 2).

Merk: Påse at alle O-ringer er smurt og korrekt plassert før koblingene monteres.

6. Sett motornavet, de små flensene med lager, mellomstykket og dekkenheten på styregaffelen.

Merk: Påse at motoråpningene vender bakover (Figur 2).

7. Fest motoren løst på innsiden av styregaffelen med to sokkelhodeskruer og låsemuttere (Figur 2).
8. Stram til motorskruene med et moment på 135 Nm.
9. Monter løst de små flensene med lageret på innsiden av styregaffelen med tre nye skruer ($\frac{3}{8}$ x 2 tommer), mellomstykke, feste for avstandsstykke, tre herdede skiver (13/32 x 13/16 tomme) og tre låsemuttere ($\frac{3}{8}$ tomme).

Viktig: Påse at ingen radial belastning legges på motorakselen.

Merk: Smørenippelen må være vendt nedover på den vesle flensen (Figur 2).

10. Stram de små flensskruene til 55 Nm.

Merk: Hvis monteringssekvensen ovenfor ikke blir fulgt nøye, kan det føre til for tidlig motorforsegling og lagerfeil.

11. Bruk gjengeforseglingsslim (som Loctite®) på lagersettskruene og stram til et moment på 9 til 11 Nm.
12. Kontroller lagerdriften: Dekket skal rulle fritt fremover, men aktivere hjulmotoren når det ruller bakover.
13. Senk trekkenhetens bakende til bakken.
14. Smør alle niplene med nr. 2 litiumbasert smørefett.
15. Sett på et merke på hver side av styregaffelen (Figur 2).

5

Montere hydrauliske komponenter

Ingen deler er nødvendige

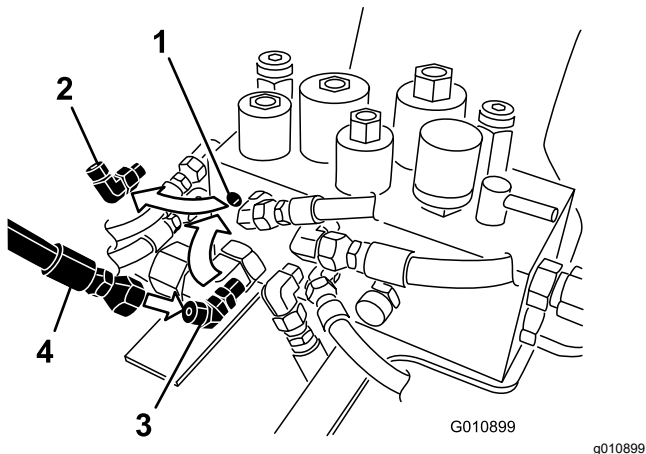
Prosedyre

1. Koble den negative, og deretter den positive kablet fra batteriet.
2. Tapp all hydraulikkvæske fra beholderen ved å fjerne den øvre slangen fra girpumpen (Figur 4). Koble til slangen etter du monterer hydraulikkørledningen.

Merk: Hydraulikksystemets kapasitet er ca. 33 L.

Viktig: Hvis du skal gjenbruke væsken, må du påse at den ikke blir kontaminert. En liten mengde smuss eller rusk kan forårsake alvorlig skade på hydraulikksystemet.

3. Koble fra slangen fra 90-graderskoblingen ved L1B-porten på den hydrauliske manifolden (Figur 3). Merk vinkelen koblingen er rettet mot.



Figur 3

- | | |
|-----------------------------------|----------------------|
| 1. Hydraulisk manifold (L1B-port) | 3. 45-graderskobling |
| 2. 90-graderskobling | 4. Slange |

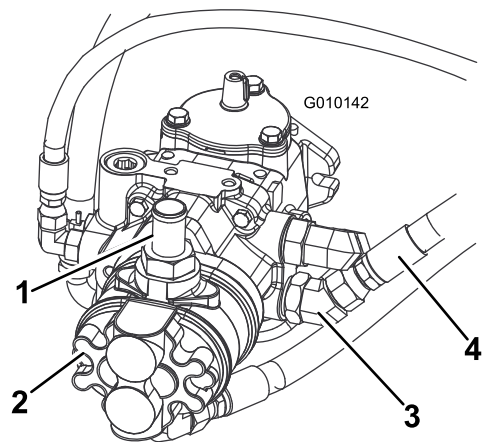
4. Fjern 90°-koblingen fra den hydrauliske manifolden, og skift den ut med 45°-koblingen (Figur 3). Still koblingen i omtrent samme vinkel som den forrige koblingen var montert i.

Merk: Påse at alle O-ringer er smurt og korrekt plassert før koblingene monteres.

5. Koble slangen til 45°-koblingen (Figur 3).
6. Utfør passende følgende trinn for den monterte hydraulikkpumpen på trekkenheten:

- **Eaton hydraulikkpumpe:**

Fjern og kast slangen som er festet til 45°-koblingen til den nedre pumpeporten (Figur 4) og til T-stykket under setebasen (Figur 6).

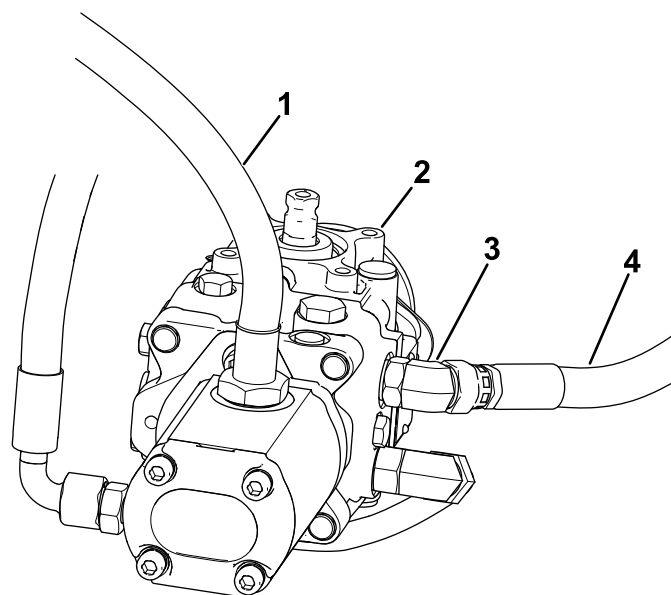


Figur 4

- | | |
|-------------------|-----------------|
| 1. Girpumpeslange | 3. 45°-kobling |
| 2. Eaton-pumpe | 4. Nedre slange |

- **Danfoss-hydraulikkpumpe:**

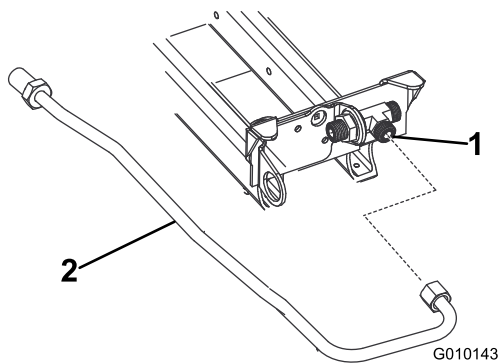
Fjern og kast slangen som er festet til 45°-koblingen på den øvre pumpeporten (Figur 5) og til T-stykket under setebasen (Figur 6).



Figur 5

- | | |
|-------------------|----------------|
| 1. Girpumpeslange | 3. 45°-kobling |
| 2. Danfoss-pumpe | 4. Øvre slange |

7. Monter hydraulikkørledningen til T-stykket under setebasen. Plasser ledningen som vist i Figur 6.



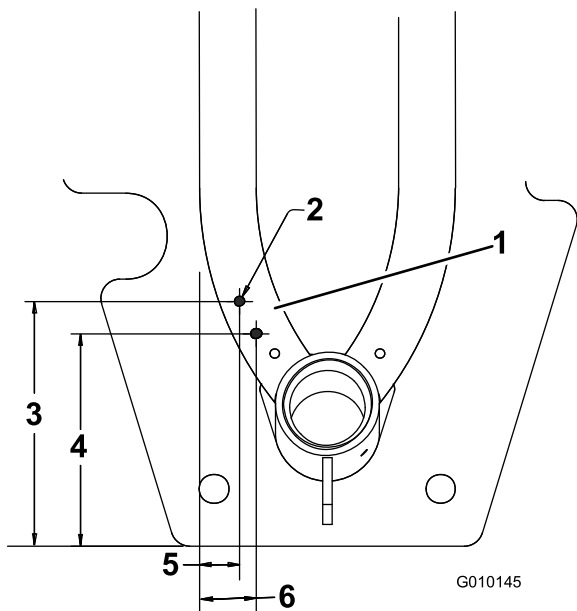
Figur 6

g010143

1. T-stykke 2. Hydraulikkørledning

Merk: Påse at alle O-ringer er smurt og korrekt plassert før koblingene monteres.

8. Monter gummitetningene og avstandsstykkene til skilleveggbraketten som vist i [Figur 8](#).
9. Bruk skilleveggbraketten som mal og dimensjonene som vist i [Figur 7](#) til å finne, merke og bore to hull (0,281 tomme) i rammerøret. Dimensjoner vist i [Figur 7](#) er for plasseringsreferanse på braketten.



Figur 7

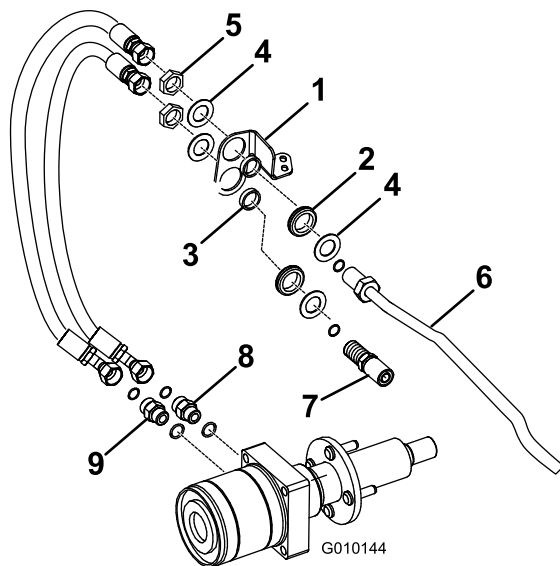
g010145

- | | |
|--------------------------|------------|
| 1. Skilleveggbraketthull | 4. 14,2 cm |
| 2. Hull (0,281 tomme) | 5. 2,7 cm |
| 3. 16,4 cm | 6. 3,8 cm |

Merk: [Figur 7](#) vises som sett fra under maskinen.

10. Fest skilleveggbraketten til rammen med to gjengeskjærende sekskanthodeskruer.

11. Monter skilleveggbraketten til hydraulikkørledningen med muttere og skiver (forsynt i settet) som vist i [Figur 8](#).



Figur 8

g010144

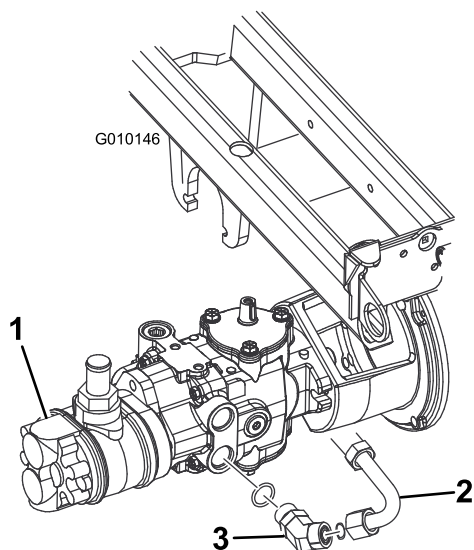
- | | |
|----------------------|------------------------|
| 1. Skilleveggbrakett | 6. Hydraulikkørledning |
| 2. Gummitetning | 7. Slange |
| 3. Avstandsstykke | 8. Øvre motorkobling |
| 4. Skive | 9. Nedre motorkobling |
| 5. Mutter | |

12. Utfør passende følgende trinn for den monterte hydraulikkpumpen på trekkenheten:

• **Eaton-hydraulikkpumpe:**

Bruk en skive og en mutter til å løst montere pumpe-slangeenheten til 45°-koblingen på pumpen og til det nedre hullet i skilleveggbraketten ([Figur 8](#) og [Figur 9](#)).

Merk: 45°-koblingen på pumpen må kanskje roteres litt for å komme på linje med slangeenheten.



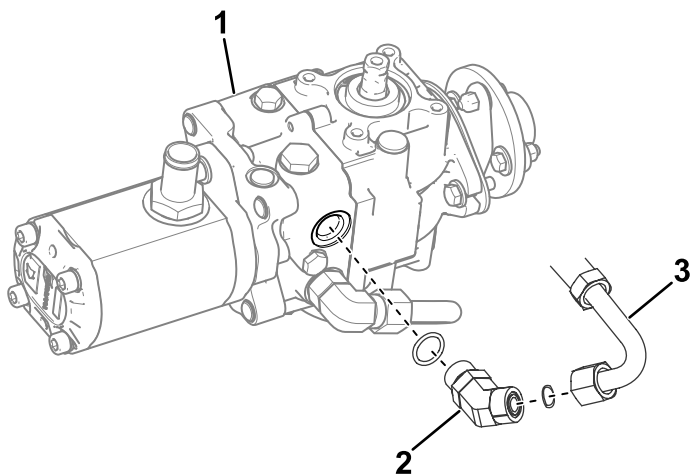
Figur 9

g010146

- | | |
|---------------------|----------------|
| 1. Eaton-pumpe | 3. 45°-kobling |
| 2. Pumpeslangeenhet | |

• **Danfoss-hydraulikkpumpe:**

Bruk en skive og en mutter til å løst montere pumpeslangeenheten til 45°-koblingen på pumpen og til det nedre hullet i skilleveggbraketten (Figur 8 og Figur 10).



Figur 10

g391162

- | | |
|------------------|---------------------|
| 1. Danfoss-pumpe | 3. Pumpeslangeenhet |
| 2. 45°-kobling | |

13. Monter løst en hydraulikkslange til pumpeslangeenheten (nedre skillevegg) og til øvre hjulmotorkobling (Figur 8).
14. Monter løst en hydraulikkslange til hydraulikkørledningen (øvre skillevegg) og til nedre hjulmotorkobling.

Merk: Slangene må ikke komme i kontakt med dekket eller felgen.

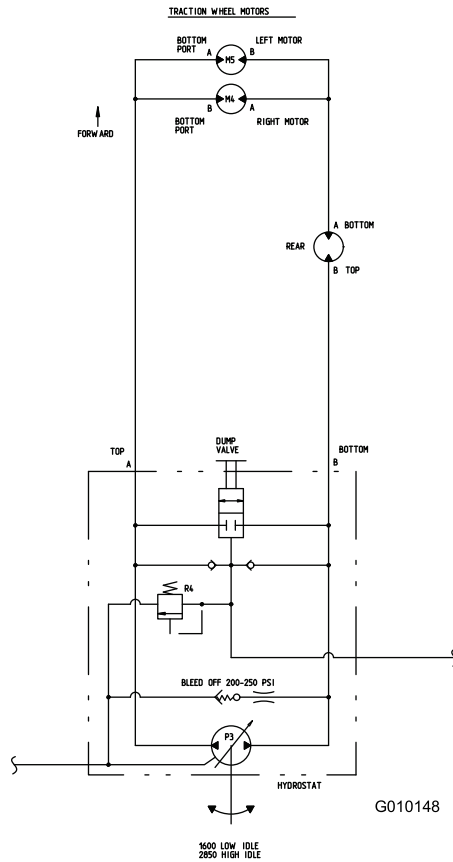
15. Stram koblingene.
16. Vri styregaffelen helt ut fra side til side for å kontrollere riktig slangefleksibilitet og -plassering. Med rattet vridd helt ut til høyre kan det være nødvendig å dreie bakre hydrostatslangekobling litt nedover for å få klaring fra bakre hjulmotor.

Merk: Slangene skal ikke gni mot dekk, felg, tanker, styrehjulsgaffel eller styreslanger. Det kan være nødvendig å rotere drivstoffavstengingskoblingen (under drivstofftanken) litt for å unngå at drivstoffilteret kommer i kontakt med trehjulstrekkslangene.

Merk: Hydraulikkledningene må ikke bøyes, knekkes eller ha skarpe kanter. De må ikke komme i kontakt med skarpe kanter, bevegelige deler eller motoreksosdeler.

17. Stram alle koblingene.
 18. Fyll og kontroller nivået til hydraulikkvæsketanken.
 19. Koble den positive og deretter den negative batterikabelen til batteriet.
- Merk:** Koble den negative kabelen til slutt.
20. Start motoren og kjør trekk- og løftesyklindene for tømme systemet for luft.
 21. Kontroller nivået på hydraulikkvæsken.

Skjemaer



Hydraulikkskjema (Rev. B)

g010148

Notat:



Count on it.