



Trehjulstrækssæt uden styrtøjlesystem

Greensmaster® 3150-traktionsenhed med 2-hjulstræk

Modelnr. 04476

Monteringsvejledning

Montering

1

Klargøring af maskinen

Kræver ingen dele

Fremgangsmåde

1. Parker maskinen på en plan overflade.
2. Aktiver parkeringsbremsen.
3. Sluk motoren, og tag nøglen ud.

2

Afmontering af det eksisterende hjul

Kræver ingen dele

Fremgangsmåde

1. Løft traktionsenhedens bagende og tag dæksamlingen af styrehjulsgaflen.
2. Tag hjulnavets samling af dæksamlingen. Gem låsemøtrikkerne.

3

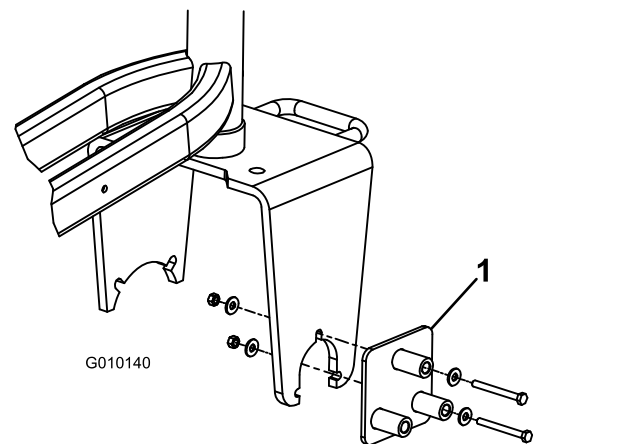
Juster styrehjulsgaflen

Kræver ingen dele

Fremgangsmåde

Bemærk: Hvis traktionsenheden har et serienummer før 269999999, skal styrehjulsgaflen justeres. Hvis justeringen er påkrævet, skal du rekvirere et borestyr (Toro delnr. 112-0256-01) hos din autoriserede Toro-forhandler. Hvis justeringen ikke er påkrævet, kan du fortsætte til [4 Montering af motor- og navenhed \(side 2\)](#).

1. Monter borestyret på venstre side af styrehjulsgaflen med 2 bolte (5/16" x 3"), 4 spændeskiver (3/8" x 7/8") og møtrikker. Placer komponenterne som vist i [Figur 1](#).



Figur 1

1. Borestyr

2. Udvid hullet i styrehjulsgaflen til 14 mm med det sidste hul i borestyret.

Vigtigt: Du anbefales kraftigt at bruge et nyt eller nyslebent borehoved på 14 mm. Udfør boringen langsomt. Brug ikke for mange kræfter under boringen, idet boret kan blokere.



3. Flyt fastgørelsesanordningerne til de andre huller i borestyret, og gentag denne fremgangsmåde, indtil alle tre huller er udvidet.

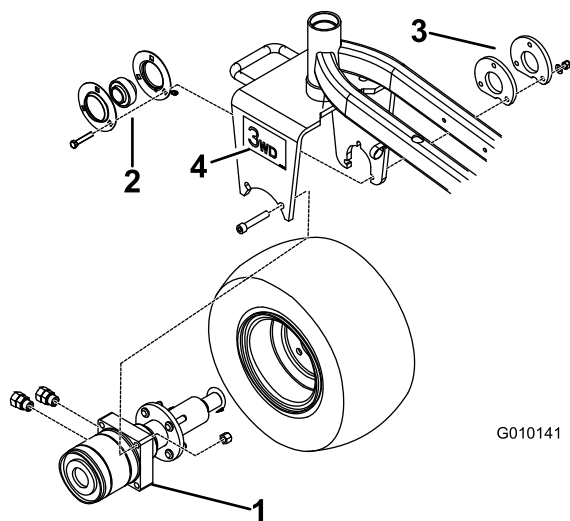
4

Montering af motor- og navenhed

Kræver ingen dele

Fremgangsmåde

1. Tag smøreiplen af den nye motor- og navenhed (Figur 2).
2. Monter dæksamlingen på den nye motor- og navenhed med 4 låsemøtrikker. Tilspænd hjullåsemøtrikker med et moment på 95 til 122 Nm.
3. Sæt smøreiplen på navenheden, så den vender væk fra dækket.
4. Indsæt de små flanger og lejet på motorakslens ende som vist i Figur 2.



Figur 2

- | | |
|-------------------------|----------------------|
| 1. Motor- og navenhed | 3. Afstandsklods (2) |
| 2. Små flanger med leje | 4. Mærkat (2) |

5. Monter de 2 lige fittings på motorenhedens side (Figur 2).

Bemærk: Sørg for, at alle O-ringe er smurt og sidder på plads, før fittingerne monteres.

6. Placer motornavet, de små flanger med leje, adapterpladen og dæksamlingen i styrehjulsgaflen.

Bemærk: Sørg for, at portene på motoren vender bagud (Figur 2).

7. Fastgør motoren løst til styrehjulsgaflens inderside med 2 unbrakoskruer og møtrikker (Figur 2).
8. Tilspænd motorskrueerne med et moment på 135 Nm.
9. Monter de små flanger med leje løst på styrehjulets inderside med 3 nye skruer ($\frac{3}{8}$ " x 2"), adapterplade, afstandsklods, 3 hærdede spændeskiver ($\frac{13}{32}$ " x $\frac{13}{16}$ ") og 3 låsemøtrikker ($\frac{3}{8}$ ").

Vigtigt: Sørg for, at motorakslen ikke påføres radial belastning.

Bemærk: Smøreiplen skal vende nedad på den lille flange (Figur 2).

10. Spænd skrueerne til den lille flange med et moment på 55 Nm.

Bemærk: Hvis ovenstående monteringsrækkefølge ikke følges nøje, kan det føre til, at der opstår tidlige fejl ved motorens forsegling og lejer.

11. Påfør et gevindlåseklæbemiddel (f.eks. Loctite®) på lejerne sætskrue, og tilspænd med et moment på 9 til 11 Nm.
12. Kontrollér lejets friløbsdrift: Dækket skal køre frit fremad, men hjulmotoren indkobles, når det køres tilbage.
13. Sænk traktionsenhedens bagende ned på jorden.
14. Smør alle fittings med litiumbaseret fedt nr. 2.
15. Sæt en mærkat på hver side af styrehjulsgaflen (Figur 2).

5

Montering af hydrauliske komponenter

Kræver ingen dele

Fremgangsmåde

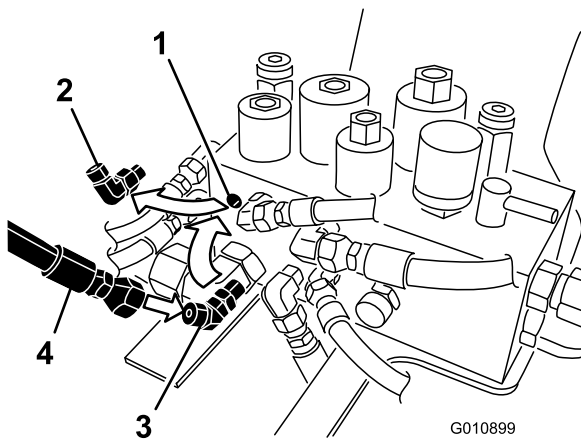
1. Kobl det negative kabel og derefter det positive kabel af batteriet.
2. Tøm beholderen for al hydraulikvæske ved at tage den øverste slange af tandhjulspumpen

(Figur 4). Tilslut slangen efter montering af det hårde hydraulikrør.

Bemærk: Hydrauliksystemets kapacitet er cirka 33 liter.

Vigtigt: Hvis du vil genbruge væsken, skal du sørge for, at den ikke bliver forurenet. En meget lille mængde snavs kan give alvorlige skader på hydrauliksystemet.

3. Kobl slangen af 90°-fittingen ved L1B-porten på hydraulikmanifolden (Figur 3). Bemærk retningen på fittingens vinkel.



Figur 3

- | | |
|---------------------------------|----------------------|
| 1. Hydraulikmanifold (L1B-port) | 3. 45-grader-fitting |
| 2. 90-grader-fitting | 4. Slange |

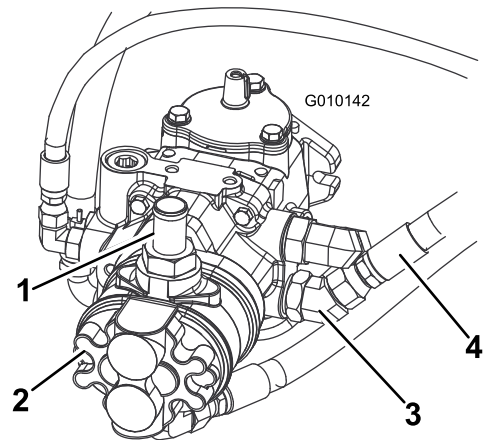
4. Fjern 90°-fittingen fra hydraulikmanifolden, og udskift den med 45°-fittingen (Figur 3). Placer fittingen i nogenlunde samme vinkel som den forrige fitting.

Bemærk: Sørg for, at alle O-ringe er smurt og sidder på plads, før fittingen monteres.

5. Tilslut slangen til 45°-fittingen (Figur 3).
6. Udfør følgende relevante trin for den monterede hydraulikpumpe på din traktionsenhed:

• **Eaton-hydraulikpumpe:**

Fjern og kassér slangen, der er fastgjort til 45°-fittingen på den nederste pumpeport (Figur 4) og på T-stykket under sædesoklen (Figur 6).

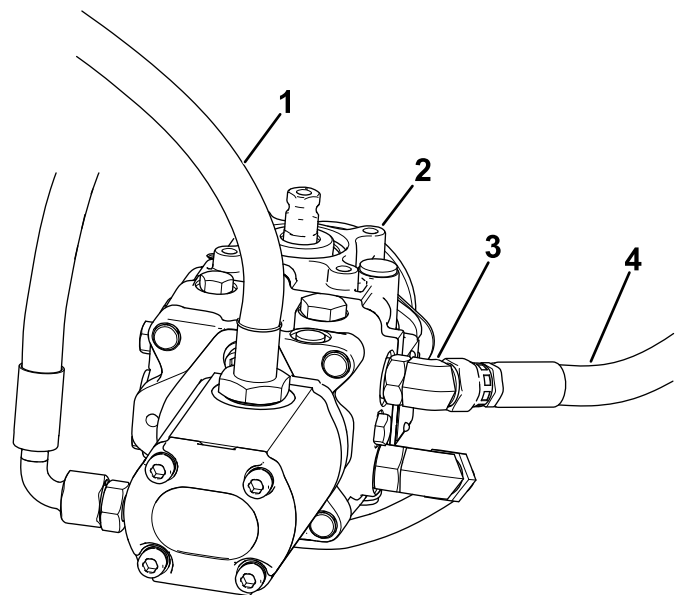


Figur 4

- | | |
|------------------------|--------------------|
| 1. Tandhjulpumpeslange | 3. 45°-fitting |
| 2. Eaton-pumpe | 4. Nederste slange |

• **Danfoss-hydraulikpumpe:**

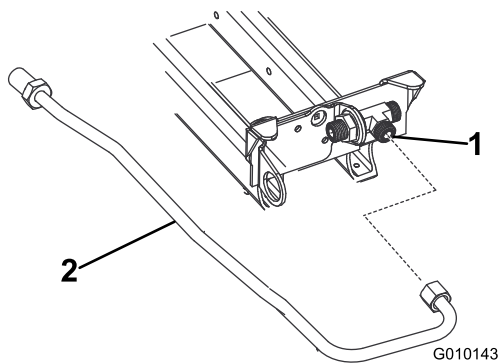
Fjern og kassér slangen, der er fastgjort til 45°-fittingen på den øverste pumpeport (Figur 5) og på T-stykket under sædesoklen (Figur 6).



Figur 5

- | | |
|------------------------|-------------------|
| 1. Tandhjulpumpeslange | 3. 45°-fitting |
| 2. Danfoss-pumpe | 4. Øverste slange |

7. Monter det hårde hydraulikrør på T-stykket under sædesoklen. Placer røret som vist i Figur 6.



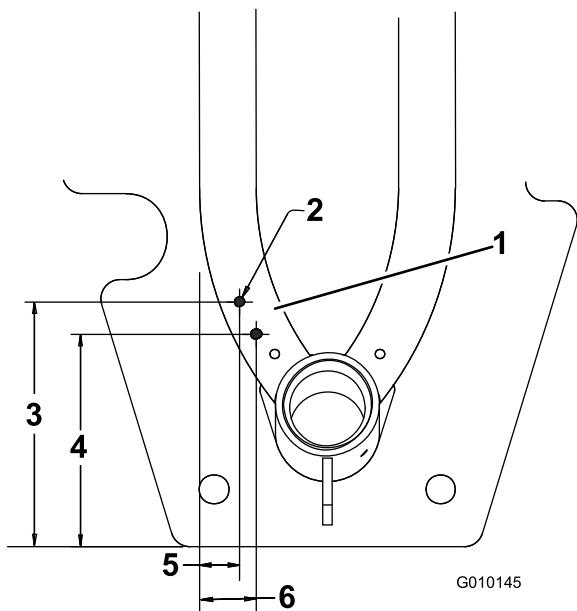
Figur 6

g010143

1. T-stykke 2. Hårdt hydraulikrør

Bemærk: Sørg for, at alle O-ringe er smurt og sidder på plads, før fittingerne monteres.

8. Monter kransene og afstandsstykkerne på skotbeslaget som vist i [Figur 8](#).
 9. Brug skotbeslaget som skabelon, og følg dimensionerne, der er vist i [Figur 7](#), til at finde, markere og bore 2 huller (0,281") i stelrøret. De viste dimensioner i [Figur 7](#) viser, hvordan beslaget skal placeres.



Figur 7

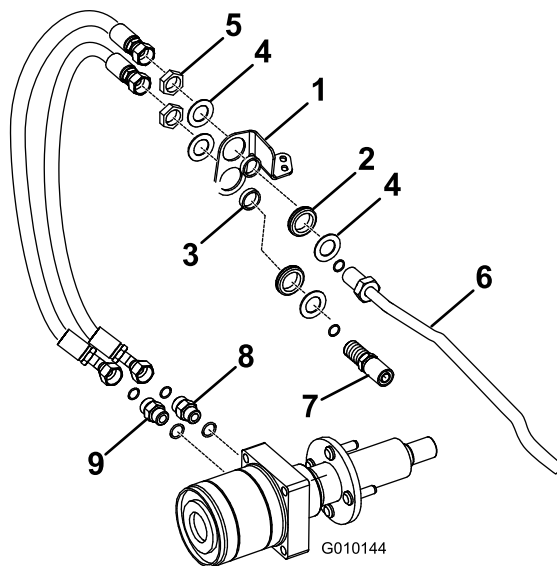
g010145

- | | |
|-------------------------|-------------|
| 1. Skotbeslagets huller | 4. 14,20 cm |
| 2. Hul (0,281") | 5. 2,69 cm |
| 3. 16,36 cm | 6. 3,81 cm |

Bemærk: [Figur 7](#) vises, som den ser ud under maskinen.

10. Monter skotbeslaget på stellet med 2 gevindskærende sekskantskruer.

11. Monter skotbeslaget på det hårde hydraulikrør med møtrikker og spændeskiver (følger med sættet) som vist i [Figur 8](#).



Figur 8

g010144

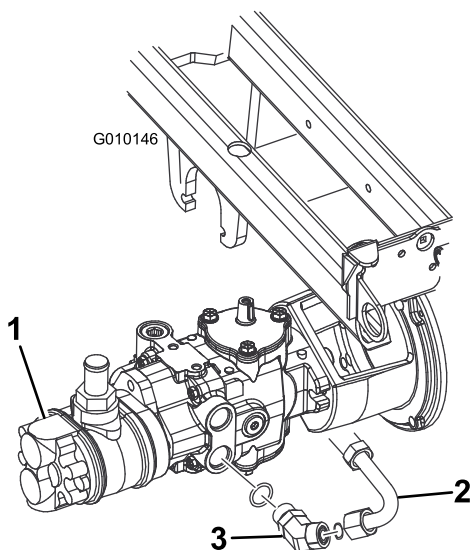
- | | |
|-------------------|-----------------------|
| 1. Skotbeslag | 6. Hårdt hydraulikrør |
| 2. Krans | 7. Slange |
| 3. Afstandsstykke | 8. Øvre motorfitting |
| 4. Spændeskive | 9. Nedre motorfitting |
| 5. Møtrik | |

12. Udfør følgende relevante trin for den monterede hydraulikpumpe på din traktionsenhed:

• **Eaton-hydraulikpumpe:**

Brug en spændeskive og en møtrik til løst at montere pumpe-slangeenheden på 45°-fittingen på pumpen og det nederste hul i skotbeslaget ([Figur 8](#) og [Figur 9](#)).

Bemærk: 45-grader fittingen på pumpen skal muligvis drejes en anelse for at flugte med slangeenheden.



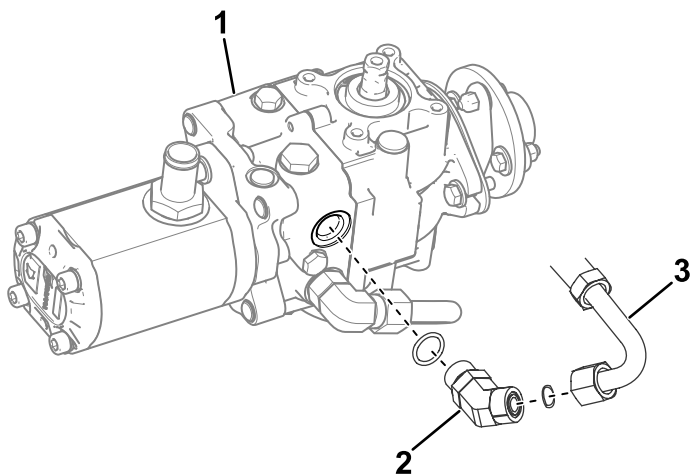
Figur 9

g010146

- | | |
|---------------------|----------------|
| 1. Eaton-pumpe | 3. 45°-fitting |
| 2. Pumpeslangeenhed | |

• **Danfoss-hydraulikpumpe:**

Brug en spændeskive og en møtrik til løst at montere pumpeslangeenheden på 45°-fittingen på pumpen og det nederste hul i skotbeslaget (Figur 8 og Figur 10).



Figur 10

g391162

- | | |
|------------------|---------------------|
| 1. Danfoss-pumpe | 3. Pumpeslangeenhed |
| 2. 45°-fitting | |

13. Monter en hydraulikslange løst på pumpeslangeenheden (nedre skot) og på den øverste hjulmotorfitting (Figur 8).
14. Monter en hydraulikslange løst på det hårde hydraulikrør (øverste skot) og på den nederste hjulmotorfitting.

Bemærk: Slangerne må ikke berøre dækket eller fælgen.

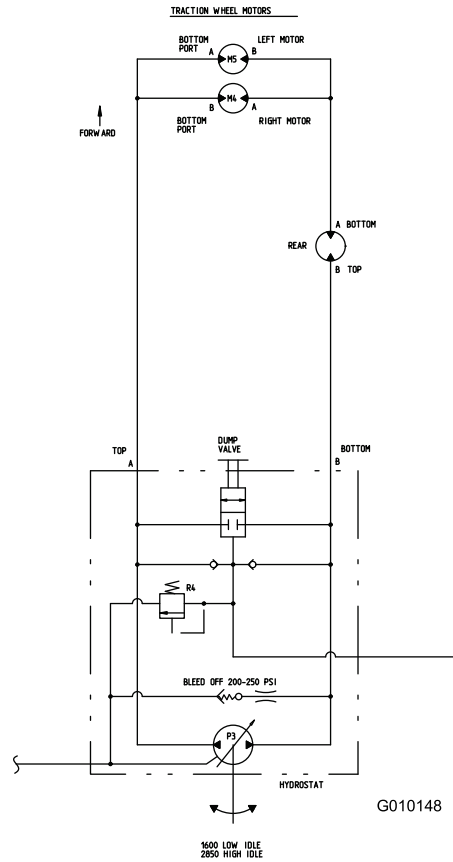
15. Spænd fittingerne.
16. Drej styregaflen helt fra side til side for at kontrollere, at slangen har den korrekte bøjning og placering. Når rattet er drejet helt til højre, kan det være nødvendigt at dreje den bageste hydrostats slangefitting en anelse nedad for at skabe afstand til baghjulsmotoren.

Bemærk: Slangerne må ikke gnide mod dækket, fælgen, tankene, styregaflen eller styreslangerne. Det kan være nødvendigt at dreje brændstofafbryder-fittingen (under brændstoftanken) en anelse for at undgå, at brændstoffilteret berører trøjulstrækkets slanger.

Bemærk: Hydraulikrørene må ikke være snoede, bukkede eller have skarpe buk, og de må ikke berøre skarpe kanter, bevægelige dele eller dele af motorudstødningen.

17. Stram alle fittinger.
 18. Fyld og kontrollér standen i hydraulikvæskebeholderen.
 19. Tilslut plus- og derefter minus-batterikablerne til batteriet.
- Bemærk:** Tilslut minus-kablet sidst.
20. Start motoren og kør traktionen og løftecylinderne for at tømme systemet for luft.
 21. Kontrollér hydraulikvæskestanden.

Diagrammer



Hydrauliskema (Rev. B)

g010148

Bemærkninger:



Count on it.