



Count on it.

Form No. 3454-107 Rev A

Operatora rokasgrāmata

TimeCutter® MX 4275T un 5075T zālienu traktors

Modeļa Nr. 74690—Sērijas Nr. 400000000 un tālāk

Modeļa Nr. 74694—Sērijas Nr. 400000000 un tālāk



Šis izstrādājums atbilst visām atbilstošajām Eiropas direktīvām; informāciju, lūdzu, skatiet atsevišķajā izstrādājumam atbilstošajā Atbilstības deklarācijas (DOC) lapā.

Bruto vai neto griezes moments: dzinēja ražotājs laboratoriski izvērtēja šī dzinēja bruto vai neto griezes momentu saskaņā ar Automobiļu inženieru biedrību (Society of Automotive Engineers (SAE)) J1940 vai J2723. Tā kā tas ir konfigurēts ievērot drošības, izmešu un ekspluatācijas prasības, šīs klases plāvēja patiesais dzinēja griezes moments būs ievērojami zemāks. Lūdzu, skatiet dzinēja ražotāja informāciju, kas ietverta kopā ar mašīnu.

Apmeklējiet www.Toro.com, lai skatītu jūsu modeļa specifikācijas.

Svarīgi! Ja jūs ilgāku periodu izmantojat mašīnu ar Toro dzinēju virs 1500 m, pārlicinieties, ka ir uzstādīts liela augstuma komplekts, lai dzinējs atbilstu CARB/EPA izmešu noteikumiem. Liela augstuma komplekts palielina dzinēja sniegumu, vienlaicīgi novēršot kvēlsveces piesārņošanu, grūtu iedarbināšanu un palielinātu izmešu daudzumu. Tiklīdz uzstādāt komplektu, pievienojiet liela augsta uzlīmi pie sērijas uzlīmes uz mašīnas. Sazinieties ar jebkuru pilnvaroto Toro servisa izplatītāju, lai iegūtu pareizo liela augstuma komplektu un liela augstuma uzlīmi jūsu mašīnai. Lai atrastu jums ērtāko izplatītāju, apmeklējiet mūsu tīmekļa vietni www.Toro.com vai sazinieties ar mūsu Toro klientu atbalsta nodaļu, izmantojot jūsu izmešu kontroles garantijas paziņojumā norādīto(-s) numuru(-s).

Izņemiet komplektu no dzinēja un atjaunojiet oriģinālo dzinēja rūpnīcas konfigurāciju, kad izmantojat dzinēju zemāk nekā 1500 m augstumā. Nedarbiniet dzinēju, kas ir pārveidots izmantošanai lielā augstumā, zemākos augstumos; pretējā gadījumā jūs varat pārkarsēt un sabojāt dzinēju.

Ja neesat drošs, vai jūsu mašīna ir pārveidota izmantošanai lielā augstumā, meklējiet šādu uzlīmi.

NOTE: THE ENGINE ON THIS PRODUCT HAS BEEN MODIFIED FOR USE AT ABOVE 5,000 FEET ELEVATION. IF USING BELOW 5,000 FEET, IT MUST BE REVISED BACK TO ORIGINAL SPECIFICATIONS.

127-9363

decal127-9363

Zīmējums 2

levads

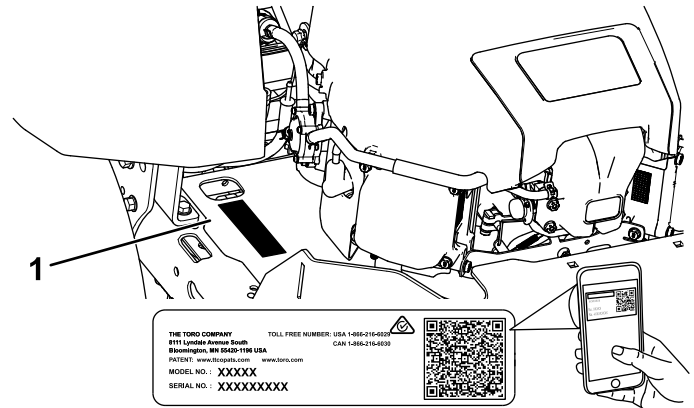
Šo rotējošā asmens braucamo zālienu plāvēju ir paredzēts izmantot dzīvojamo māju tīrīšanai. Tas primāri ir veidots labi uzturētu zālienu zāles plaušanai. Šī izstrādājuma izmantošana mērķiem, kas nav paredzētais lietojums, var būt bīstama jums un blakus stāvētājiem.

Rūpīgi izlasiet šo informāciju, lai zinātu, kā pareizi ekspluatēt un uzturēt savu produktu un izvairīties no ievainojumiem un produkta bojājumiem. Jūs esat atbildīgs par produkta drošu un pareizu ekspluatāciju.

Apmeklējiet www.Toro.com, lai iegūtu produkta drošības un ekspluatācijas apmācību materiālus, informāciju par piederumiem, saņemtu palīdzību atrast izplatītāju vai reģistrētu savu produktu.

Ikreiz, kad jums ir nepieciešams pakalpojums, oriģinālās Toro daļas, vai papildu informācija, sazinieties ar pilnvarota servisa dīleri vai Toro klientu servisu un sagatavojiet informāciju par sava produkta modeļa un sērijas numuru. **Zīmējums 1** norāda modeļa un sērijas numuru atrašanās vietu uz izstrādājuma. Ierakstiet numurus paredzētajās ailēs.

Svarīgi! Ar savu mobilo ierīci jūs varat noskenēt QR kodu uz sērijas numura uzlīmes (ja ir), lai piekļūtu garantijai, daļām un citai izstrādājuma informācijai.



g297763

Zīmējums 1

Zem sēdekļa

1. Modeļa un sērijas numura atrašanās vieta

Ierakstiet produkta modeli un sērijas numuru lauciņā tālāk:

Modeļa Nr. _____

Sērijas Nr. _____

Lai izceltu informāciju, šajā rokasgrāmatā izmantoti 2 vārdi. **Svarīgi** aicina pievērst uzmanību īpašai mehāniskai informācijai, un **Piezīme** uzsvēr vispārīgu informāciju, kurai jāpievērš īpaša uzmanība.

Saturs

Drošība	4	Dzinēja eļļas apkope.....	35
Drošības brīdinājuma simbols	4	Kvēlsvecēs apkope.....	37
Vispārīga drošība	4	Dzesēšanas sistēmas tīrīšana	38
Slīpuma indikators	5	Degvielas sistēmas apkope	39
Drošības un instrukciju uzlīmes	6	Līnijas degvielas filtra nomaiņa	39
Izstrādājuma pārskats	10	Elektriskās sistēmas apkope	40
Vadības ierīces	11	Elektriskās sistēmas drošība	40
Pirms ekspluatācijas	12	Akumulatora apkope.....	40
Drošība pirms ekspluatācijas.....	12	Piedziņas sistēmas apkope	41
Pirms iedarbināšanas	13	Riepu spiediena pārbaude.....	41
Degvielas drošība.....	13	Elektrisko bremžu atbrīvošana	41
Degvielas pievienošana.....	14	Sekošanas regulēšana	42
Ikdienas tehniskās apkopes veikšana	15	Siksnas apkope	43
Jaunas mašīnas lietošanas uzsākšana.....	15	Siksnu pārbaude	43
Drošības bloķēšanas sistēmas	15	Pļāvēja siksnas nomaiņa	43
izmantošana	15	Pļāvēja apkope	44
Sēdekļa pozicionēšana.....	16	Asmens drošība	44
MyRide™ piekares sistēmas regulē-	16	Griezšanas asmeņu apkope	44
šana	16	Pļāvēja korpusa atstāšana.....	47
Kustības vadības sviru regulēšana	16	Pļāvēja korpusa noņemšana	50
Pārveidošana uz sānu izmešanu	17	Pļāvēja korpusa uzstādīšana	50
Ekspluatācijas laikā	19	Zāles novirzītāja nomaiņa.....	51
Ekspluatācijas drošības laikā.....	19	Tīrīšana	52
Pļāvēja asmens vadības slēdža (PTO)	21	Pļāvēja korpusa apakšpusēs	52
darbība.....	21	mazgāšana	52
Droseles izmantošana	22	Atkritumu iznīcināšana	52
Slāpētāja izmantošana	22	Uzglabāšana	53
Dzinēja iedarbināšana	22	Glabāšanas drošība	53
Dzinēja izslēgšana.....	23	Tīrīšana un glabāšana	53
Kustības vadības sviru izmantošana.....	23	Akumulatora glabāšana.....	53
Braukšana ar mašīnu.....	23	Bojājumu meklēšana	55
Smart Speed™ vadības sistēmas	24	Shēmas	57
izmantošana	24		
Sānu izmešanas izmantošana	25		
Griezšanas augstuma regulēšana	26		
Pretskrāpēšanas veltņu regulēšana.....	26		
Ekspluatācijas ieteikumi	27		
Pēc ekspluatācijas	28		
Drošība pēc ekspluatācijas	28		
Mašīnas stumšana ar rokām.....	29		
Tehniskā apkope	31		
Ieteiktie tehniskās apkopes grafiki	31		
Apkopes drošība	31		
Pirmsapkopes procedūras	33		
Pļāvēja korpusa aizkara atlaišana.....	33		
Eļļošana	33		
Gultņu eļļošana	33		
Motora apkope	34		
Dzinēja drošība	34		
Gaisa tīrītāja apkope.....	34		

Drošība

Šī mašīna ir veidota saskaņā ar EN ISO 5395:2013.

Drošības brīdinājuma simbols

Šis drošības brīdinājuma simbols (**Zīmējums 3**) tiek izmantots gan šajā rokasgrāmatā, gan uz mašīnas, lai identificētu svarīgus drošības ziņojumus, kuri jums jāievēro, lai izvairītos no negadījumiem.

Šis simbols nozīmē: **UZMANĪBU! ESIET MODRI! IR IETEKMĒTA JŪSU DROŠĪBA!**



Zīmējums 3

Drošības brīdinājuma simbols

g000502

Drošības brīdinājuma simbols parādās virs informācijas, kas brīdina jūs par nedrošām darbībām vai situācijām, un tam sekos vārds **BRIESMAS**, **BRĪDINĀJUMS** vai **UZMANĪBU**.

BRIESMAS norāda neizbēgami bīstamu situāciju, kas, ja no tās neizvairās, **izraisīs** nāvi vai nopietnu ievainojumu.

BRĪDINĀJUMS norāda potenciāli bīstamu situāciju, kas, ja no tās neizvairās, **var** izraisīt nāvi vai nopietnu ievainojumu.

UZMANĪBU norāda potenciāli bīstamu situāciju, kas, ja no tās neizvairās, **iespējams var** izraisīt nelielu vai vidēju ievainojumu.

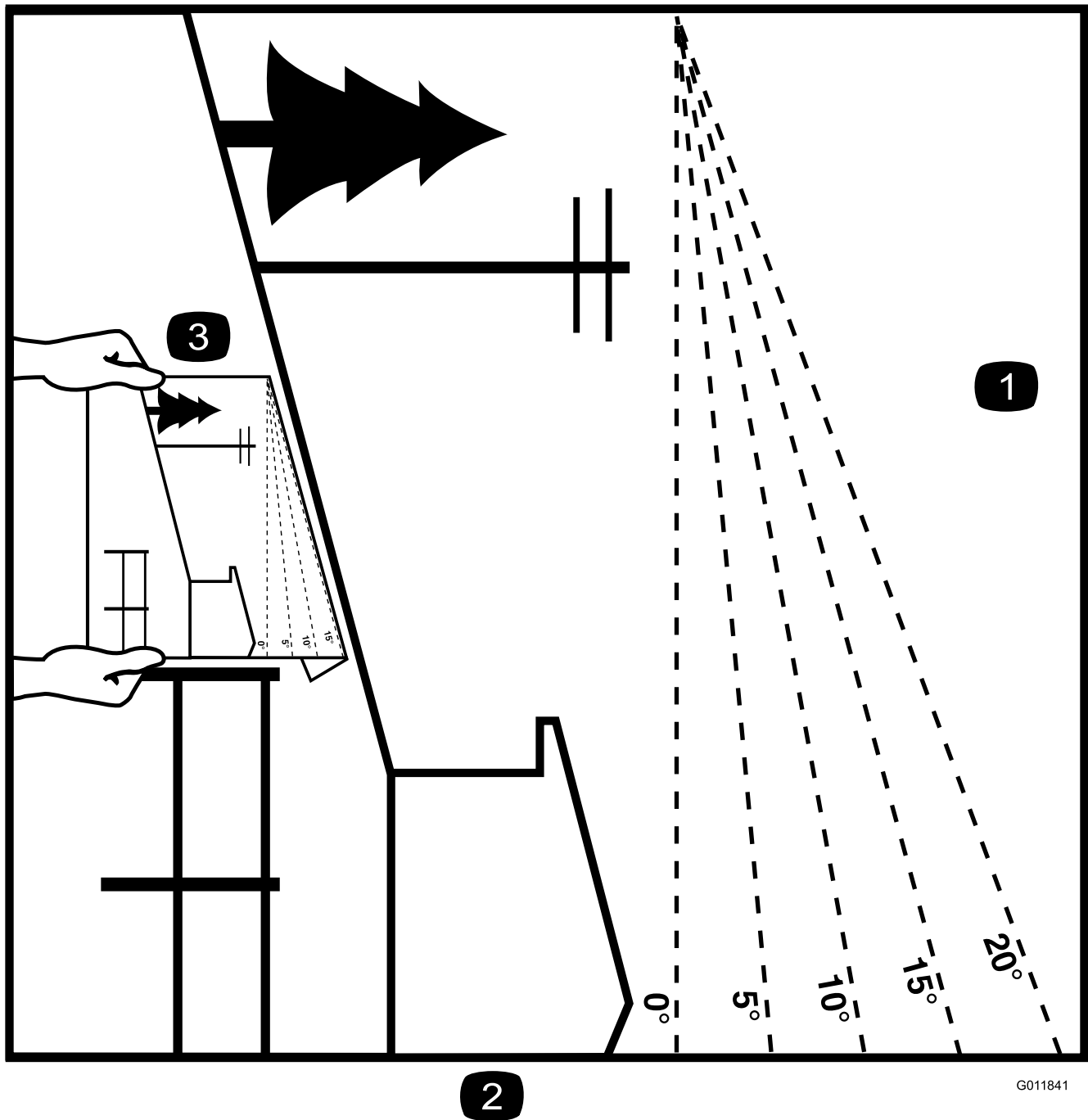
Lai izceltu informāciju, šajā rokasgrāmatā izmantoti divi citi vārdi. **Svarīgi** aicina pievērst uzmanību īpašai mehāniskai informācijai, un **Piezīme** uzsver vispārīgu informāciju, kurai jāpievērš īpaša uzmanība.

Vispārīga drošība

Šī mašīna var amputēt plaukstu un pēdas, kā arī mest priekšmetus. Toro radīja un pārbaudīja šo zālienu pļāvēju, lai piedāvātu saprātīgi drošu apkopi, tomēr, ja netiek ievēroti šie drošības norādījumi, var rasties ievainojumi vai nāve.

- Izlasiet, izprotiet un ievērojiet visus Operatora rokasgrāmatas un citu mācību materiālu par mašīnu, dzinēju un agregātiem norādījumus un brīdinājumus. Visiem operatoriem un mehāniķiem ir jābūt apmācītiem. Ja operators(-i) vai mehāniķis(-i) nevar izlasīt šo rokasgrāmatu, ģipšniekam ir pienākums izskaidrot viņiem šo materiāli; mūsu tīmekļa vietnē var būt pieejamas citas valodas.
- Mašīnu ļaujiet izmantot tikai apmācītiem, atbildīgiem un fiziski spējīgiem operatoriem, kuri ir iepazinušies ar drošu darbību, operatora vadības ierīcēm, drošības zīmēm un instrukcijām. Nekad neļaujiet bērniem vai neapmācītiem cilvēkiem vai apkopt aprīkojumu. Vietējie noteikumi var ierobežot operatora vecumu.
- Nedarbiniet mašīnu pie izkraušanas vietām, grāvjiem, uzbērumiem, ūdens vai citiem apdraudējumiem, vai slīpumos, kas pārsniedz 15 grādus.
- Nelieciet savas plaukstu vai pēdas pie kustīgiem mašīnas elementiem.
- Nekad nedarbiniet mašīnu ar bojātiem aizsargiem, vairogiem vai pārsegiem. Vienmēr turiet drošības vairogius, aizsargus, slēdžus un citas ierīces vietā un pareizā darba stāvoklī.
- Apturiet mašīnu, izslēdziet dzinēju un izņemiet atslēgu pirms apkopes veikšanas, degvielas uzpildes vai mašīnas tīrīšanas.

Slīpuma indikators



G011841

g011841

2

Zīmējums 4

Jūs varat kopēt šo lapu personīgai lietošanai.

1. Maksimālais slīpums, kādā varat izmantot mašīnu, ir **15 grādi**. Pirms darbināšanas izmantojiet slīpuma diagrammu, lai noteiktu pauguru slīpuma grādus. **Nedarbiniet šo mašīnu slīpumā, kas pārsniedz 15 grādus**. Salokiet pa atbilstošo līniju, lai atbilstu ieteicamajam slīpumam.
2. Regulējiet šo malu ar vertikālo virsmu, koku, ēku, žoga stabiņu u.tml.
3. Piemērs, kā salīdzināt slīpumu ar salocītu malu

Drošības un instrukciju uzlīmes



Drošības uzlīmes un instrukcijas operatoram ir viegli redzamas un atrodas netālu no potenciālās bīstamības zonas. Aizstājiet jebkuru uzlīmi, kas ir bojāta vai trūkst.

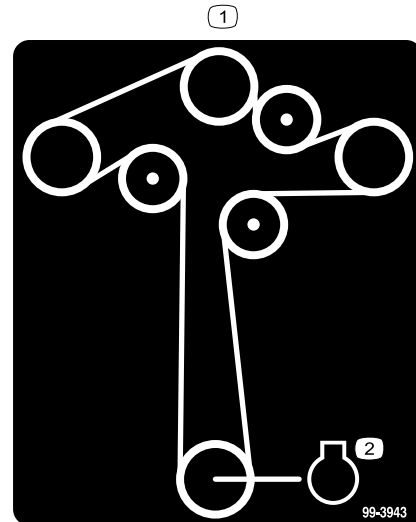


Akumulatora simboli

Daži vai visi no šiem simboliem ir uz jūsu akumulatora.

- | | |
|---|--|
| 1. Eksplozijas risks | 6. Nelaidiet akumulatoram tuvumā cilvēkus. |
| 2. Ir aizliegta uguns, atklāta liesma vai smēķēšana | 7. Izmantojiet acu aizsargaprīkojumu; eksplozīvās gāzes var izraisīt aklumu un citus ievainojumus. |
| 3. Kodīga šķidruma/kīmisku apdegumu risks | 8. Akumulatora skābe var izraisīt aklumu vai smagus apdegumus. |
| 4. Izmantojiet acu aizsargaprīkojumu. | 9. Nekavējoties izskalojiet acis ar ūdeni un ātri vērsieties pēc medicīniskās palīdzības. |
| 5. Izlasiet <i>Operatora rokasgrāmatu</i> . | 10. Satur svini; neizmet |

Uzlīme 99-3943 ir modeļiem ar 127 cm korpusiem.

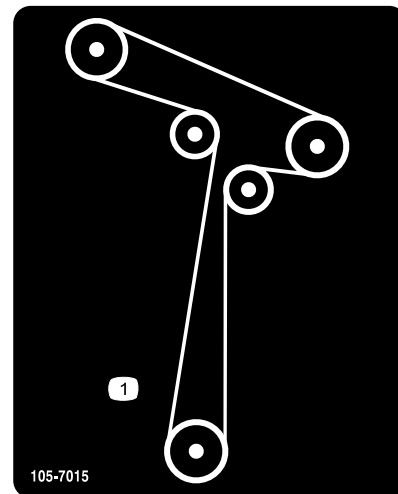


99-3943

decal99-3943

1. Siksnas maršrutēšana
2. Dzinējs

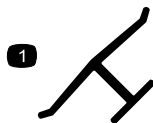
Uzlīme 105-7015 ir modeļiem ar 107 cm korpusiem.



105-7015

decal105-7015

1. Siksnas maršrutēšana



Ražotāja marķējums

decaloemmark

1. Šis marķējums norāda, ka asmens ir identificēts kā detaļa no oriģinālā mašīnas ražotāja.

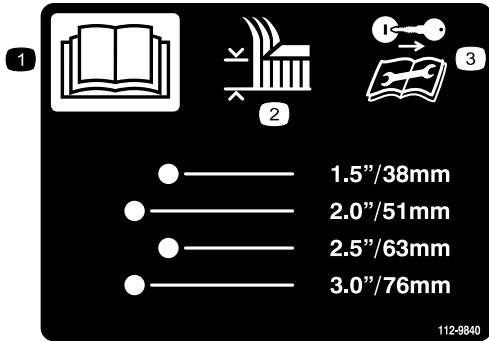


93-7009

decal93-7009

1. Brīdinājums—nedarbiniet plāvēju, kad novirzītājs ir pacelts vai noņemts; turiet novirzītāju savā vietā.
2. Plauksta vai pēdas sagriešanas/nogriešanas risks, zālienu plāvēja asmens—netuvojieties kustīgām daļām.

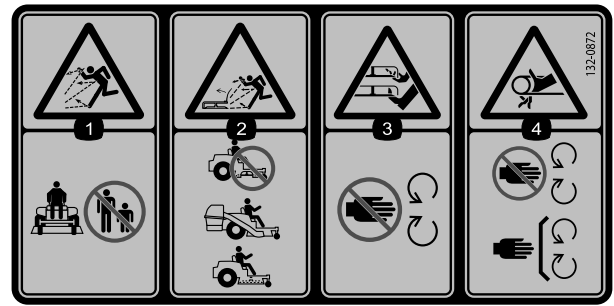
Uzlīme 112-9840 ir modeļiem ar 127 cm korpusiem.



112-9840

decal112-9840

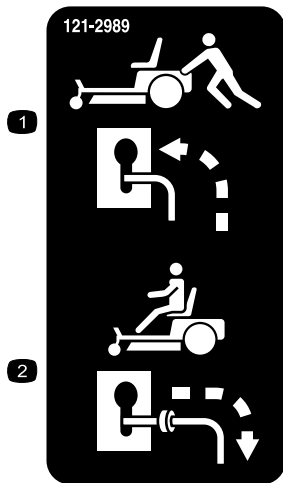
1. Izlasiet *Operatora rokasgrāmatu*.
2. Griezšanas augstums
3. Izņemiet aizdedzes atslēgu un izlasiet instrukcijas pirms tehniskās apkopes veikšanas.



132-0872

decal132-0872

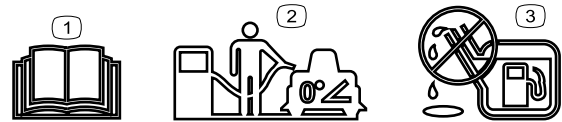
1. Lidojošu priekšmetu apdraudējums – nelaidiet mašīnai tuvumā cilvēkus.
2. Lidojošu priekšmetu apdraudējums, pacelts trokšņu slāpētājs – nedarbiniet mašīnu ar atvērtu pamatni; izmantojiet savācējsomu vai trokšņu slāpētāju.
3. Plaukstu vai pēdas nogriešanas risks—netuvojieties kustīgām daļām.
4. Savišanās risks—stāviet atstatu no kustīgām daļām; turiet visus aizsargus un vairogus savā vietā.



121-2989

decal121-2989b

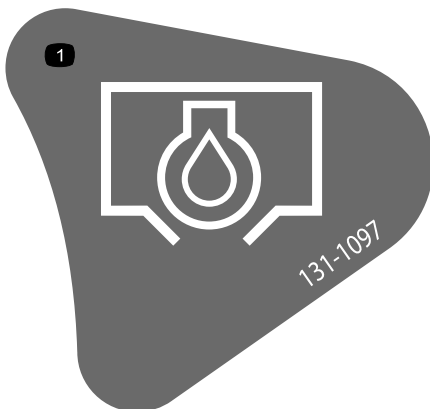
1. Apiešanas sviras pozīcija mašīnas stumšanai
2. Apiešanas sviras pozīcija mašīnas ekspluatācijai



138-2456

decal138-2456

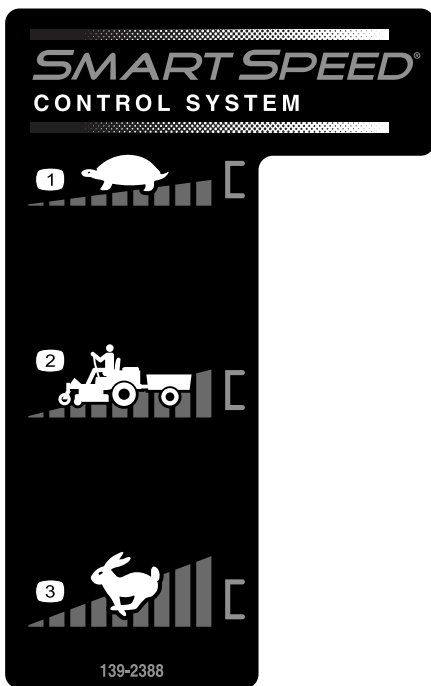
1. Izlasiet *Operatora rokasgrāmatu*.
2. Uzpildot degvielas tvertni, novietojiet mašīnu uz līdzenas virsmas.
3. Nepiepildiet degvielas tvertni par daudz.



131-1097

decal131-1097

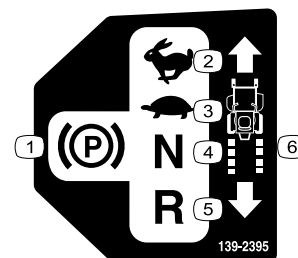
1. Eļļas izliešana



139-2388

decal139-2388

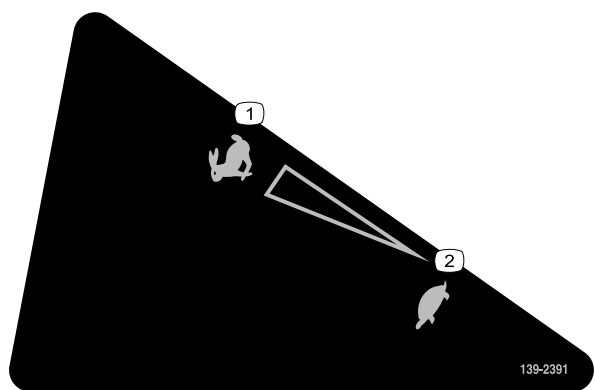
- 1. Lēnu
- 2. Transportēšana
- 3. Ātri



139-2395

decal139-2395

- 1. Stāvbremze
- 2. Ātri
- 3. Lēnu
- 4. Neitrāli
- 5. Atpakaļgaita
- 6. Vilces vadības ierīces



139-2391

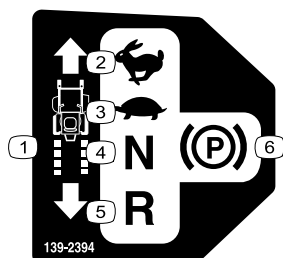
decal139-2391

- 1. Ātri
- 2. Lēnu



140-2748

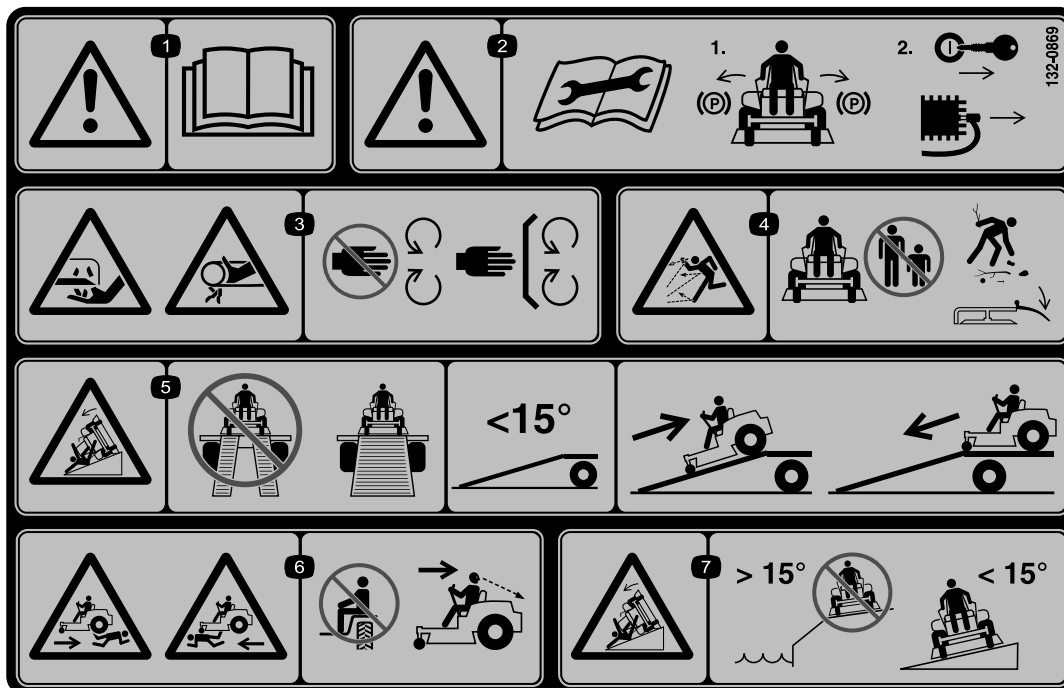
decal140-2748



139-2394

decal139-2394

- 1. Vilces vadības ierīces
- 2. Ātri
- 3. Lēnu
- 4. Neitrāli
- 5. Atpakaļgaita
- 6. Stāvbremze



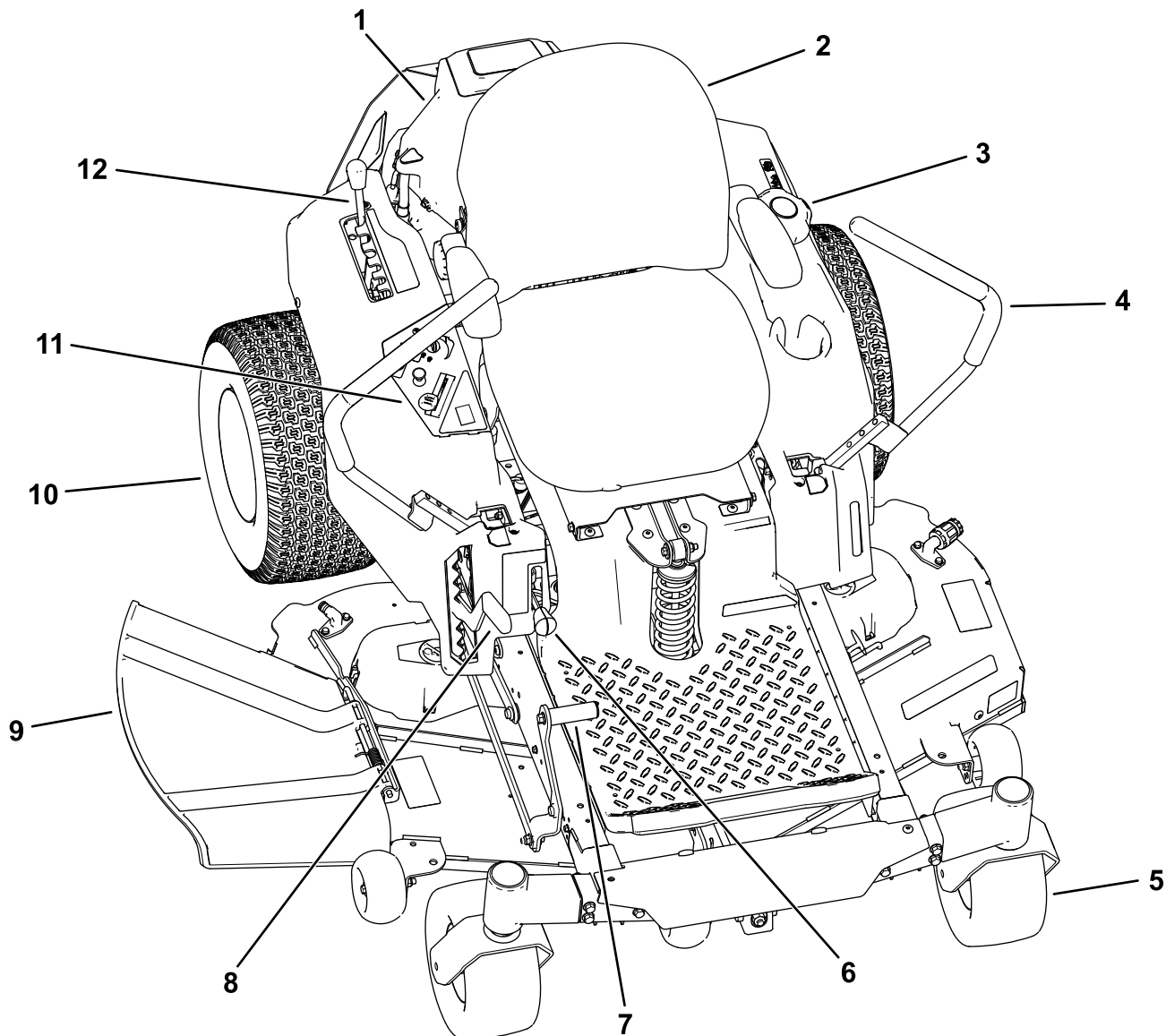
132-0869

decal132-0869

Piezīme. Šī mašīna atbilst industrijas standarta stabilitātes testam statiskos sāniskos un gareniskos testos ar uz uzlīmes norādīto rekomendēto maksimālo slīpumu. Skatiet mašīnas ekspluatācijas slīpumā instrukcijas *Operatora rokasgrāmatā*, kā arī apstākļus, kādos jūs darbinātu mašīnas, lai noteiktu, vai jūs varat darbināt mašīnu apstākļos tajā dienā un tajā vietā. Virsmas izmaiņas var radīt izmaiņas mašīnas darbībai slīpumā.

- | | | |
|---|---|---|
| <p>1. Brīdinājums – izlasiet <i>Operatora rokasgrāmatu</i>.</p> | <p>3. Rokas sagriešanas/no-griešanas risks, plāvēja asmens, rokas ievīšanās risks, sikсна—netuvojieties kustīgām daļām; turiet visus aizsargus un vairogus vietā.</p> | <p>5. Apgāšanās risks – iekraujot piekabē, neizmantojiet dubultas rampas; izmantojiet 1 rampu, kas ir pietiekoši plata mašīnai; izmantojiet rampu, kuras slīpums nepārsniedz 15°; piebrauciet atpakaļgaitā rampu, ievietojot mašīnu, un brauciet uz priekšu no rampas, kad izkraujat.</p> |
| <p>2. Brīdinājums—pirms apkopes veikšanas izlasiet <i>Operatora rokasgrāmatu</i>; ieslēdziet stāvbremzi, izņemiet atslēgu un atvienojiet kvēlsvēci.</p> | <p>4. Lidojošu priekšmetu apdraudējums—nelaidiet tuvumā cilvēkus; pirms darbības novāciet grūzus; turiet novirzītāju vietā; nelaidiet tuvumā cilvēkus.</p> | <p>7. Apgāšanās risks—neizmantojiet mašīnu pie izkraušanas vietām vai slīpumos, kas pārsniedz 15°; izmantojiet tikai slīpumos, kas nepārsniedz 15°.</p> |
| | <p>6. Sabraukšanas risks – nevediet pasažierus; skatieties aiz sevis, pļaujot atpakaļgaitā.</p> | |

Izstrādājuma pārskats



Zīmējums 5

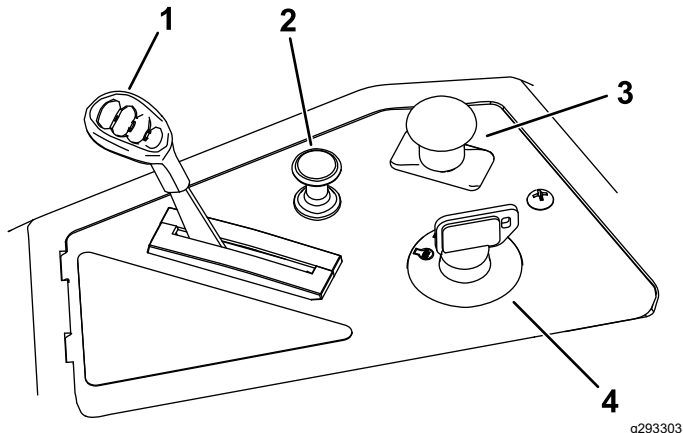
g292025

- | | | | |
|------------------------------|----------------------------|---|----------------------------------|
| 1. Dzinējs | 4. Kustības vadības sviras | 7. Korpusa pacelšanas pedālis (mašīnas tikai ar 127 cm korpusiem) | 10. Aizmugures piedziņas ritenis |
| 2. Operatora sēdeklis | 5. Priekšējais riteniņš | 8. Griezšanas augstuma svira | 11. Vadības panelis |
| 3. Degvielas tvertnes vāciņš | 6. Smart Speed™ svira | 9. Novirzītājs | 12. MyRide™ regulēšanas svira |

Vadības ierīces

Iepazīstieties ar visām vadības ierīcēm pirms dzinēja iedarbināšanas un izmantošanas.

Vadības panelis



Zīmējums 6

g293303

- | | |
|-----------------------------|---|
| 1. Droseles vadības ierīce | 3. Asmens vadības slēdzis (jaudas noņēmējs) |
| 2. Slāpētāja vadības ierīce | 4. Atslēgas slēdzis |

Atslēgas slēdzis

Atslēgas slēdzim, ko izmanto dzinēja iedarbināšanai un izslēgšanai, ir 3 pozīcijas: IZSLĒGTA, DARBĪBĀ un SĀKT (Zīmējums 6). Skatiet [Dzinēja iedarbināšana](#) (lpp. 22).

Droseles vadības ierīce

Drosele kontrolē dzinēja apgriezienus, un tai ir nepārtraukti mainīgs iestatījums no LĒNAS uz ĀTRU pozīciju (Zīmējums 6).

Slāpētāja vadības ierīce

Izmantojiet slāpētāja vadības ierīci, lai iedarbinātu aukstu dzinēju (Zīmējums 6).

Asmens vadības slēdzis (jaudas noņēmējs)

Asmens vadības slēdzis, ko attēlo jaudas noņēmēja (PTO) simbols, ieslēdz un izslēdz plāvēja asmeņu jaudu (Zīmējums 6).

Kustības vadības sviras

Izmantojiet kustības vadības sviras, lai brauktu ar mašīnu turpgaitā, atpakaļgaitā un pagrieztos jebkurā virzienā (Zīmējums 5).

Novietošanas pozīcija

Izkāpjot no mašīnas, virziet kustības vadības sviras uz āru no centra **NOVIETOŠANAS** pozīcijā (Zīmējums 23). Vienmēr novietojiet kustības vadības sviras **NOVIETOŠANAS** pozīcijā, kad apturat mašīnu vai atstājat to neuzraudzītu.

MyRide™ regulēšanas svira

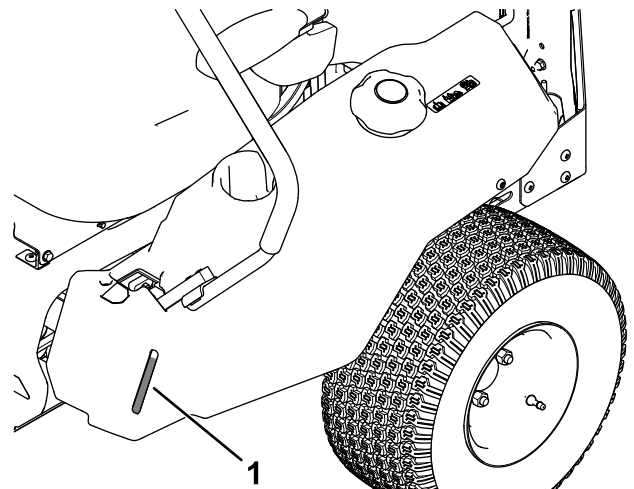
Izmantojiet MyRide™ regulēšanas sviru, lai regulētu sēdekļa piekari (Zīmējums 5).

Smart Speed™ vadības sistēmas svira

Smart Speed™ vadības sistēmas svira, kas atrodas zem ekspluatācijas pozīcijas, sniedz jums izvēli braukt ar mašīnu 3 ātruma diapazonos — griešana, vilkšana un pļaušana (Zīmējums 5).

Degvielas klātbūtnes logs

Jūs varat izmantot degvielas logu, kas atrodas mašīnas kreisajā pusē, lai pārbaudītu degvielas klātbūtni tvertnē (Zīmējums 7).



Zīmējums 7

g292100

1. Degvielas klātbūtnes logs

Griezšanas augstuma svira

Izmantojiet griešanas augstuma sviru, lai nolaistu vai paceltu pamatni no sēdus pozīcijas. Virzot sviru uz augšu (pret sevi), platforma paceļas no zemes, un, virzot sviru uz leju (prom no sevis), platforma tiek nolaista uz zemes. Regulējiet griešanas augstumu tikai, kamēr mašīna nepļauj ([Zīmējums 27](#)).

Kājas pedāļa korpusa pacelšanas sistēma

Mašīnas tikai ar 127 cm korpusiem

Kājas pedāļa korpusa pacelšanas sistēma ļauj jums nolaist un pacelt korpusu no sēdošas pozīcijas. Jūs varat izmantot kājas pedāli, lai uz brīdi paceltu korpusu, lai izvairītos no šķēršļiem ([Zīmējums 5](#)).

Agregāti/piederumi

Toro apstiprinātu agregātu un piederumu izlase ir pieejama izmantošanai ar mašīnu, lai uzlabotu un paplašinātu tās iespējas. Sazinieties ar savu pilnvaroto servisa dīleri vai pilnvarotu Toro izplatītāju, vai dodieties uz www.Toro.com, lai aplūkotu sarakstu ar apstiprinātajiem agregātiem un piederumiem.

Lai nodrošinātu optimālu veiktspēju un nepārtrauktu mašīnas sertifikācijas drošību, izmantojiet tikai oriģinālās Toro nomaināmas daļas un piederumus. Citu ražotāju nomaināmas daļas un piederumi var būt bīstami, un šāda izmantošana var anulēt garantiju.

Ekspluatācija

Piezīme. Nosakiet mašīnas kreiso un labo pusi no normālas ekspluatācijas pozīcijas.

Pirms ekspluatācijas

Drošība pirms ekspluatācijas

- Novērtējiet virsmu, lai noteiktu, kādi piederumi un agregāti jums nepieciešami, lai pareizi un droši veiktu darbu. Izmantojiet tikai Toro apstiprinātus piederumus un agregātus.
- Pārbaudiet vietu, kur jūs izmantosiet aprīkojumu, un noņemiet visus akmeņus, rotaļlietas, zarus, kaulus un citus svešķermeņus. Tie var tikt sviesti vai iejaukties mašīnas darbībā un izraisīt operatora vai blakusstāvētāju ievainojumus.
- Izmantojiet atbilstošu personīgo aizsargaprīkojumu, piemēram, acu aizsargbrilles, piemērotus, neslīdošus apavus un dzirdes aizsargus. Sasieniet uz aizmuguri garus matus un nenēsājiet brīvu apģērbu vai vaļīgas rotaslietas, kas var ieķerties kustīgajās daļās.

▲ BRĪDINĀJUMS

Šī mašīna operatora ausī rada skaņas līmeni, kas pārsniedz 85 dBA, un var izraisīt dzirdes zudumu ilgstošas iedarbības laikā.

Izmantojot šo mašīnu, valkājiet dzirdes aizsargaprīkojumu.

- Pārbaudiet, ka operatora klātbūtnes slēdži, drošības slēdži un vairogi ir pievienoti un pareizi darbojas. Nedarbiniet, ja vien tie nedarbojas pareizi.
- Nedarbiniet pļāvēju, kad darba zonā ir cilvēki, it īpaši bērni vai mājdzīvnieki. Apturiet mašīnu un agregātu(-s), ja kāds ienāk darba zonā.
- Nedarbiniet mašīnu, ja visa zāles savākšanas sistēma, izmešanas novirzītājs vai citas drošības ierīces nav vietā vai pareizā darba kārtībā. Zāles uztvērēja elementi ir pakļauti nodilumam, bojājumiem un nolietojumam, kas var atklāt kustīgās daļas vai atļaut priekšmetu mešanu. Regulāri pārbaudiet nodilušos vai nolietojušos elementus un, kad nepieciešams, nomainiet tos pret ražotāja ieteiktajām daļām.

Pirms iedarbināšanas

Uzpildiet degvielu uz līdzenas zemes. Skatiet Specifikāciju sadaļu **Degvielas rekomendācijas**, lai iegūtu papildinformāciju par benzīnu.

Nepievienojiet benzīnam eļļu.

Nepiepildiet degvielas tvertni par daudz. Uzpildiet degvielas tvertni līdz uzpildes atveres apakšai. Tukšā vieta tvertnē ļauj benzīnam izplesties. Pārpildīšana var radīt degvielas noplūdi vai dzinēja vai izmešu sistēmas bojājumu.

Pārliecinieties, ka izprotat vadības ierīces, to atrašanās vietas, to funkcijas un citas drošības prasības.

Skatiet apkopes sadaļu un veiciet visas nepieciešamās pārbaudes un apkopes darbības.

Degvielas drošība

Esiet ārkārtīgi piesardzīgi, darbojoties ar degvielu.

⚠ BĪSTAMĪBA

Noteiktos apstākļos benzīns ir ļoti uzliesmojošs un tvaiki ir ļoti sprādzienbīstami.

Benzīna izraisīta uguns vai sprādziens var apdedzināt jūs un citus un sabojāt īpašumu.

- **Pievienojiet degvielu tvertnē ārā uz līdzenas virsmas, atvērtā vietā, kad dzinējs ir auksts. Noslaukiet izlijušo benzīnu.**
- **Nekad neuzpildiet degvielas tvertni vai neiztukšojiet mašīnu iekšelpās vai slēgtā piekabē.**
- **Nepiepildiet degvielas tvertni pilnībā pilnu. Uzpildiet degvielas tvertni līdz uzpildes atveres apakšai. Tukšā vieta tvertnē ļauj benzīnam izplesties. Pārpildīšana var radīt degvielas noplūdi vai dzinēja vai izmešu sistēmas bojājumu.**
- **Nekad nesmēķējiet, darbojoties ar benzīnu, un stāviet pa gabalu no atvērtās liesmas vai no vietas, kur benzīna tvaiki var aizdegties no dzirksteles.**
- **Glabājiet benzīnu apstiprinātā tvertnē un bērniem nepieejamā vietā.**
- **Pievienojiet degvielu pirms dzinēja iedarbināšanas. Nekad nenonemiet degvielas tvertnes vāciņu vai nepievienojiet degvielu, kad dzinējs darbojas vai dzinējs ir karsts.**
- **Ja izšļakstāt degvielu, nemēģiniet iedarbināt dzinēju. Dodieties prom no noplūdes vietas un izvairieties no aizdegšanās avota radīšanas, līdz tvaiki ir izklīduši.**
- **Nedarbiniet, ja visa izplūdes sistēma nav vietā vai pareizā darba kārtībā.**

▲ BĪSTAMĪBA

Noteiktos uzpildes apstākļos var rasties statiskā elektrība, radot dzirksteli, kas var aizdedzināt benzīna tvaikus. Benzīna izraisīta uguns vai sprādziens var apdedzināt jūs un citus, un sabojāt īpašumu.

- Pirms benzīna uzpildes vienmēr novietojiet tvertnes uz zemes atstatus no jūsu transportlīdzekļa.
- Neuzpildiet benzīna tvertnes transportlīdzeklī vai kravas automašīnā, vai piekabē, jo salona paklāji vai plastmasas kravas automašīnas apdare var izolēt tvertni un palēnināt statisko izlādi.
- Ja tas ir praktiski, izņemiet gāzes aprīkojumu no kravas automašīnas vai piekabes un uzpildiet to, kamēr aprīkojuma riteņi atrodas uz zemes.
- Ja tas nav iespējams, uzpildiet šādu aprīkojumu kravas automašīnā vai piekabē no pārnēsājamās tvertnes, nevis no benzīna padeves sprauslas.
- Ja ir jāizmanto benzīna padeves sprausla, vienmēr turiet degvielas padeves sprauslu kontaktā ar degvielas tvertnes loku vai tvertnes atveri, līdz uzpilde ir pabeigta. Neizmantojiet sprauslas bloķēšanas atvēršanas ierīci.

▲ BRĪDINĀJUMA SIGNĀLS

Benzīns ir kaitīgs vai nāvējošs, ja tas tiek norīts. Ilgtermiņa pakļaušana tvaikiem ir izraisījusi vēzi laboratorijas dzīvniekiem. Ja šī piesardzība netiek ievērota, var rasties nopietni ievainojumi vai slimība.

- Izvairieties no ilgstošas tvaiku ieelpošanas.
- Turiet seju prom no sprauslas un gāzes tvertnes atveres.
- Turiet prom no acīm un ādas.
- Nekad nesūciet ar muti.

Lai palīdzētu novērst aizdegšanos:

- Turiet dzinēju un dzinēja zonu brīvu no zāles, lapu, liekas smērvielas vai eļļas un citu netīrumu uzkrāšanās, kas var rasties šajās zonās.
- Notīriet izšļakstījušos eļļu un degvielu un ar degvielu piesūkušos netīrumus.
- Ļaujiet mašīnai atdzist pirms mašīnas glabāšanas slēgtā vietā. Neglabājiet pie liesmām vai citā slēgtā vietā, kur ir atvērtas gaismas vai karstumierīces.

Degvielas pievienošana

Ieteicamā degviela

- Vislabākajiem rezultātiem izmantojiet tikai tīru, svaigu (mazāk nekā 30 dienas vecu), bezsvina benzīnu ar oktāna rādītāju 87 vai augstāku ((R+M)/2 vērtēšanas metode).
- **Etanols:** ir pieņemams benzīns ar līdz 10% etanola (gasohola) vai 15% MTBE (terciārā metilbutilētera) no tilpuma. Etanols un MTBE nav viens un tas pats. Benzīns ar 15% etanola (E15) no tilpuma nav apstiprināts lietošanai. **Nekad neizmantojiet benzīnu, kas satur vairāk nekā 10% etanola no tilpuma**, piemēram, E15 (satur 15% etanola), E20 (satur 20% etanola) vai E85 (satur līdz 85% etanola). Izmantojot neapstiprinātu benzīnu, var rasties veiktspējas problēmas un/vai dzinēja bojājums, ko, iespējams, nesedz garantija.
- **Neizmantojiet** benzīnu, kas satur metanolu.
- **Neglabājiet** degvielu degvielas tvertnē vai degvielas kannās pa ziemu, ja vien neizmantojat degvielas stabilizētāju.
- **Nepievienojiet** benzīnam eļļu.

Stabilizētāja/kondicioniera izmantošana

Izmantojiet mašīnā stabilizētāju/kondicionieri, lai ilgāk saglabātu degvielu svaigu, kad tas tiek izmantots, kā norāda degvielas stabilizētāja ražotājs.

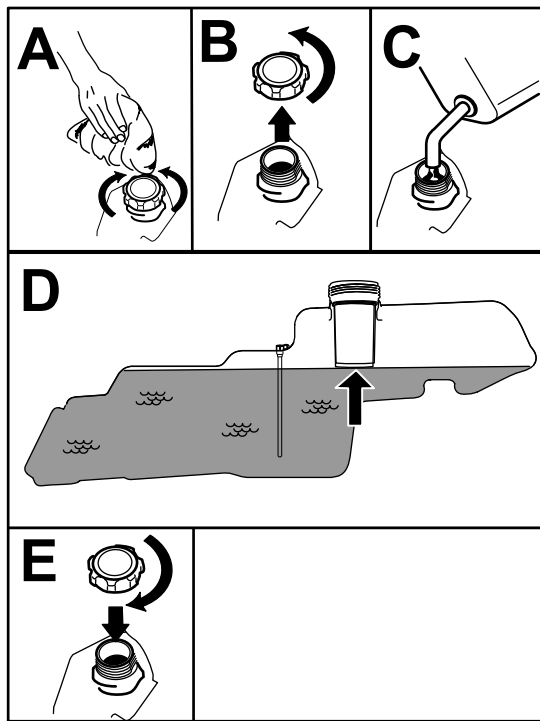
Svarīgi! Neizmantojiet degvielas piemaisījumus, kas satur metanolu vai etanolu.

Pievienojiet degvielas stabilizētāju/kondicionieri svaigai degvielai, kā norāda degvielas stabilizētāja ražotājs.

Degvielas tvertnes uzpilde

1. Novietojiet mašīnu uz līdzenas virsmas.
2. Virziet kustības vadības sviras uz āru līdz **NOVIETOŠANAS** pozīcijai.
3. Izslēdziet dzinēju un izņemiet atslēgu.
4. Notīriet ap degvielas tvertnes vāciņu.
5. Uzpildiet degvielas tvertni līdz uzpildes atveres apakšai ([Zīmējums 8](#)).

Piezīme. Nepiepildiet degvielas tvertni pilnībā pilnu. Tukšā vieta tvertnē ļauj degvielai izplesties.



Zīmējums 8

g293796

Drošības bloķēšanas sistēmas izmantošana

▲ BRĪDINĀJUMA SIGNĀLS

Ja drošības bloķēšanas slēdži ir atvienoti vai bojāti, mašīna var darboties neparedzēti, izraisot personas ievainojumus.

- Neaizskariet bloķēšanas slēdžus.
- Katru dienu pārbaudiet bloķēšanas slēdžus un pirms mašīnas darbināšanas nomainiet visus bojātos slēdžus.

Drošības bloķēšanas sistēmas izprašana

Drošības bloķēšanas sistēma ir veidota, lai novērstu dzinēja ieslēgšanos, ja vien:

- Asmens vadības slēdzis (PTO) ir izslēgts.
- Kustības vadības sviras ir **NOVIETOŠANAS** pozīcijā.

Drošības bloķēšanas sistēma ir veidota arī, lai izslēgtu dzinēju, kad vadības sviras nav **NOVIETOŠANAS** pozīcijā un jūs pieceļaties no sēdekļa.

Drošības bloķēšanas sistēmas testēšana

Katru reizi pirms mašīnas izmantošanas testējiet drošības bloķēšanas sistēmu. Ja drošības sistēma nedarbojas kā norādīts tālāk, lūdziet pilnvarotam servisa izplatītājam nekavējoties salabot drošības sistēmu.

1. Sēdiet sēdekļā, virziet kustības vadības sviras pozīcijā **NOVIETOŠANA** un virziet asmens vadības slēdzi pozīcijā **IESL**. Mēģiniet iedarbināt dzinēju; dzinējam nevajadzētu ieslēgties.
2. Sēdiet sēdekļā un virziet asmens vadības slēdzi **IZSLĒGTĀ** pozīcijā. Virziet jebkuru kustības vadības sviru centrālā, atbloķētā pozīcijā. Mēģiniet iedarbināt dzinēju; dzinējam nevajadzētu ieslēgties. Atkārtojiet otru kustības vadības svirai.
3. Sēdiet sēdekļā, virziet asmens vadības slēdzi **IZSLĒGTĀ** pozīcijā, un bloķējiet kustības vadības sviras **NOVIETOŠANAS** pozīcijā. Iedarbiniet dzinēju. Kamēr dzinējs darbojas, ieslēdziet asmens vadības slēdzi un nedaudz piecelieties no sēdekļa; dzinējam ir jāizslēdzas.
4. Sēdiet sēdekļā, virziet asmens vadības slēdzi **IZSLĒGTĀ** pozīcijā, un bloķējiet kustības vadības sviras **NOVIETOŠANAS** pozīcijā. Iedarbiniet dzinēju. Kamēr dzinējs darbojas, virziet kustības vadības sviras centrālā, atbloķētā pozīcijā,

Ikdienas tehniskās apkopes veikšana

Pirms ikdienas mašīnas iedarbināšanas veiciet katras lietošanas reizes/ikdienas procedūras, kas norādītas [Tehniskā apkope \(lpp. 31\)](#).

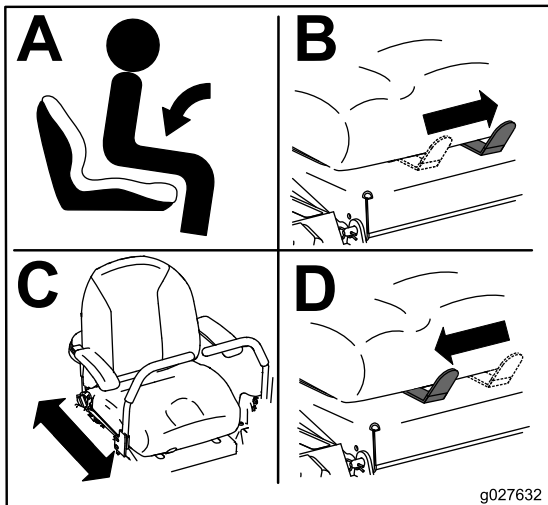
Jaunas mašīnas lietošanas uzsākšana

Jauniem dzinējiem vajadzīgs laiks, lai sasniegtu pilnu jaudu. Pļāvēja korpusiem un piedziņas sistēmām ir lielāka berze, kad tie ir jauni, kas uzliek papildus slodzi uz dzinēju. Dodiet jaunām mašīnām 40 līdz 50 stundu lietošanas uzsākšanas laiku, lai sasniegtu pilnu jaudu un vislabāko veiktspēju.

ieslēdziet asmens vadības slēdzi un nedaudz piecelieties no sēdekļa; dzinējam ir jāizslēdzas.

Sēdekļa pozicionēšana

Sēdekli var pārvietot uz priekšu un atpakaļ. Pozicionējiet sēdekli, kur jums ir vislabākā kontrole pār mašīnu un jūtaties visērtāk ([Zīmējums 9](#)).



Zīmējums 9

g027632

g027632

MyRide™ piekares sistēmas regulēšana

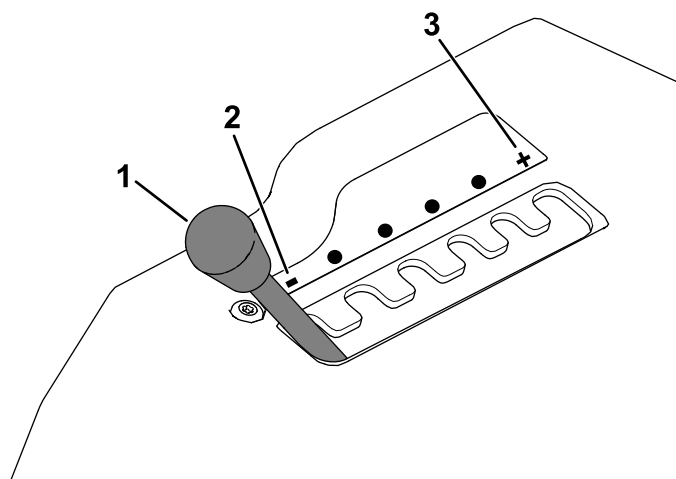
MyRide™ piekares sistēma regulējas, lai nodrošinātu vienmērīgu un ērtu braukšanu. Novietojiet piekares sistēmu tur, kur jūtaties visērtāk.

Piekares regulēšanas atverēm ir aiztura pozīcijas atsaucei.

Grafiks tālāk parāda maiga vai stingra brauciena pozīciju un dažādas aiztura pozīcijas ([Zīmējums 10](#)).

1. Novietojiet mašīnu uz līdzenas virsmas, izslēdziet asmens vadības slēdzi un virziet kustības vadības sviras uz āru **NOVIETOŠANAS** pozīcijā.
2. Izslēdziet dzinēju, izņemiet atslēgu un pagaidiet, līdz apstājas visas kustīgās daļas, pirms atstājat ekspluatācijas pozīciju.
3. Izkāpiet no mašīnas.
4. Stāvot uz mašīnas labās puses, virziet regulēšanas sviru pa kreisi pret – simbolu, lai samazinātu sēdekļa piekari.

Virziet regulēšanas sviru pa labi pret + simbolu, lai palielinātu sēdekļa piekari.



Zīmējums 10

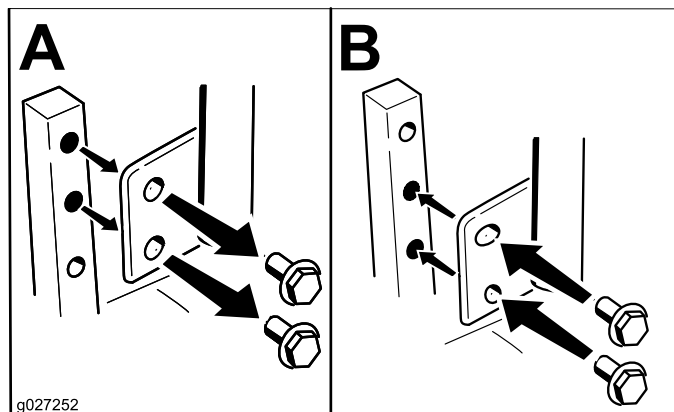
g292102

1. MyRide regulēšanas svira
2. Samaziniet sēdekļa piekari
3. Palieliniet sēdekļa piekari

Kustības vadības sviru regulēšana

Augstuma regulēšana

Jūs maksimālam komfortam varat regulēt kustības vadības sviras augstāk vai zemāk ([Zīmējums 11](#)).



g027252

g027252

Zīmējums 11

Sasvēršanas regulēšana

Jūs savam komfortam varat regulēt vadības sviras uz priekšu vai aizmuguri.

1. Atskrūvējiet augšējo bultskrūvi, kas notur vadības sviru pie vadības sviras vārpstas.
2. Atskrūvējiet apakšējo bultskrūvi tieši tik daudz, lai pagrieztu vadības sviru uz priekšu vai atpakaļ ([Zīmējums 11](#)).

3. Pievelciet abas bultskrūves, lai fiksētu vadības sviru jaunajā pozīcijā.
4. Atkārtojiet regulēšanu otrai vadības svirai.

Pārveidošana uz sānu izmešanu

Ar mašīnu piegādātais plāvēja korpuss un plāvēja asmeņi tika veidoti optimālai mulčēšanai un sānu izmešanai.

Uzstādiet stiprinājumus no atsevišķo daļu maisa tukšajos caurumos pēc pārstrādes slāpētāju noņemšanas. Tas nodrošina, ka, izmantojot plāvēja korpusu, nepaliek atvērts neviens caurums.

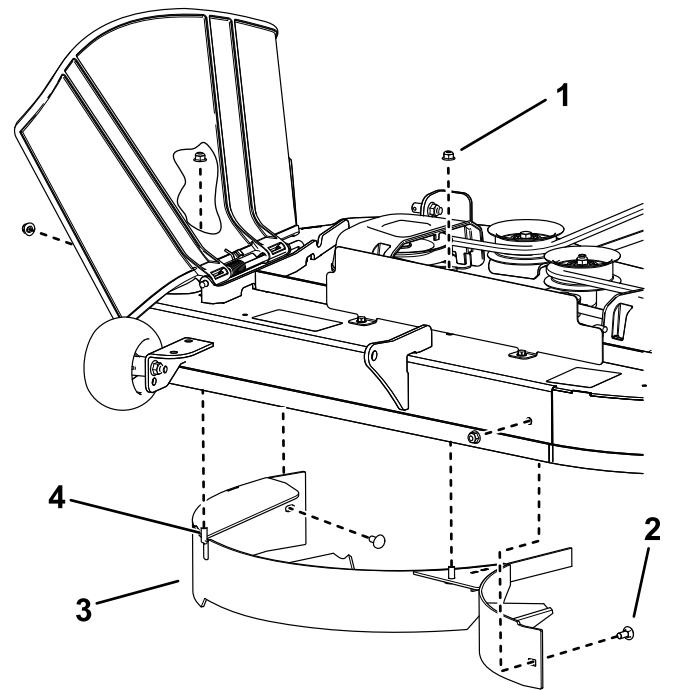
▲ BRĪDINĀJUMA SIGNĀLS

Atvērti caurumi mašīnā pakļauj jūs un citus lidojošiem gruziem, kas var izraisīt nopietnus ievainojumus.

- **Nekad nedarbiniet mašīnu bez visos mašīnas korpusa caurumos uzstādītas aparatūras.**
- **Noņemot mulčēšanas slāpētāju, uzstādiet aparatūru montāžas caurumos.**

Mašīnas ar 107 cm plāvēja korpusiem

1. Novietojiet mašīnu uz līdzenas virsmas, izslēdziet asmens vadības slēdzi un virziet kustības vadības sviras uz āru **NOVIETOŠANAS** pozīcijā.
2. Izslēdziet dzinēju, izņemiet atslēgu un pagaidiet, līdz apstājas visas kustīgās daļas, pirms atstājat ekspluatācijas pozīciju.
3. Noņemiet plāvēja korpusu; skatiet [Plāvēja korpusa noņemšana \(lpp. 50\)](#).
4. Noņemiet 2 pretuzgriežņus (5/16 collas) no slāpētāja metinātajiem statīviem ([Zīmējums 12](#)).



Zīmējums 12

- | | |
|-------------------------------------|-------------------------|
| 1. Pretuzgriežnis—5/16 collas (4) | 3. Slāpētājs |
| 2. Bultskrūve—5/16 × 3/4 collas (2) | 4. Metināts statīvs (2) |

5. Noņemiet 2 bultskrūves un 2 pretuzgriežņus, kas fiksē slāpētāju pie korpusa, un noņemiet slāpētāju ([Zīmējums 12](#)).
6. Atrodiet 2 bultskrūves atsevišķajās daļās un izmantojiet esošos pretuzgriežņus, lai uzstādītu šos stiprinājumus caurumos, ko izmanto metinātajiem statīviem ([Zīmējums 12](#)), lai novērstu lidojošus gruzus.

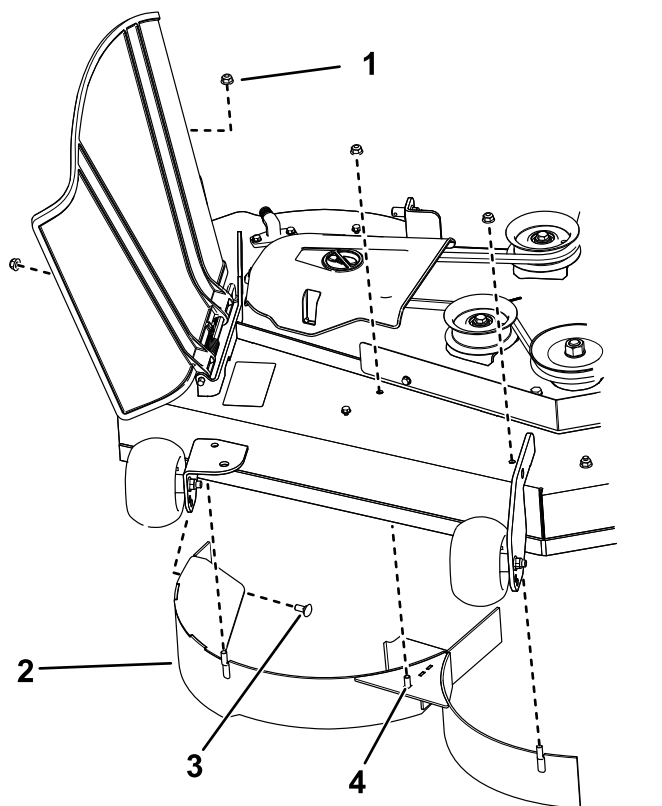
Piezīme. Uzstādiet bultskrūvi uz augšu cauri korpusa apakšai un izmantojiet esošo pretuzgriežni, lai fiksētu no augšas.

7. Uzstādiet plāvēja korpusu; skatiet [Plāvēja korpusa uzstādīšana \(lpp. 50\)](#).

Mašīnas ar 127 cm plāvēja korpusiem

1. Novietojiet mašīnu uz līdzenas virsmas, izslēdziet asmens vadības slēdzi un virziet kustības vadības sviras uz āru **NOVIETOŠANAS** pozīcijā.
2. Izslēdziet dzinēju, izņemiet atslēgu un pagaidiet, līdz apstājas visas kustīgās daļas, pirms atstājat ekspluatācijas pozīciju.
3. Noņemiet plāvēja korpusu; skatiet [Plāvēja korpusa noņemšana \(lpp. 50\)](#).

4. Noņemiet 3 pretuzgriežņus (5/16 collas) no labās puses slāpētāja metinātajiem statīviem (Zīmējums 13).



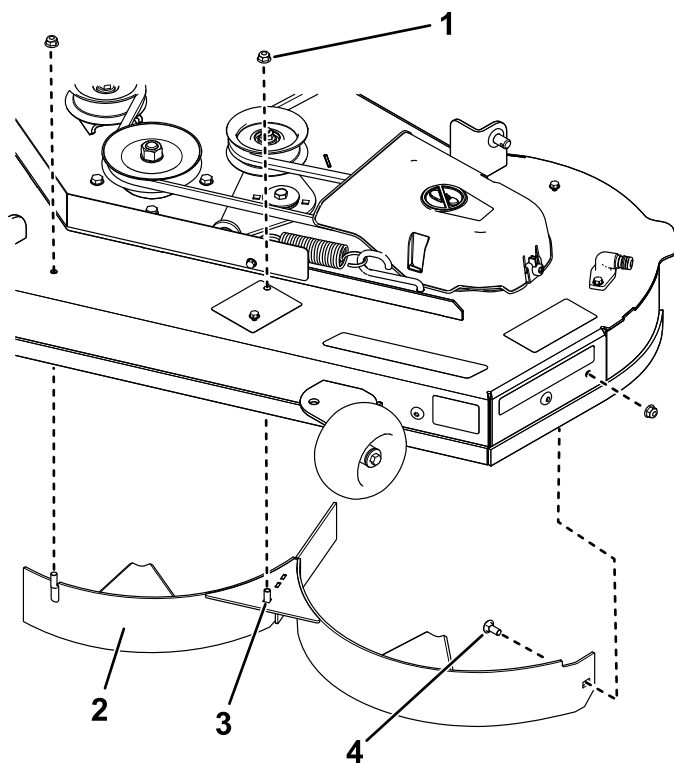
Zīmējums 13

- | | |
|-----------------------------------|-------------------------------|
| 1. Pretuzgrieznis—5/16 collas (4) | 3. Bultskrūve—5/16 × ¾ collas |
| 2. Labās puses slāpētājs | 4. Metināts statīvs (3) |

5. Noņemiet 2 bultskrūves un 2 pretuzgriežņus, kas fiksē labās puses slāpētāju pie korpusa, un noņemiet slāpētāju (Zīmējums 13)
6. Atrodiet 3 bultskrūves atsevišķajās daļās un izmantojiet esošos pretuzgriežņus, un uzstādiēt šos stiprinājumus caurumos, ko izmanto metinātajiem statīviem (Zīmējums 13), lai novērstu lidojošus gružus.

Piezīme. Uzstādiēt bultskrūvi uz augšu cauri korpusa apakšai un izmantojiet esošo pretuzgriezni, lai fiksētu no augšas.

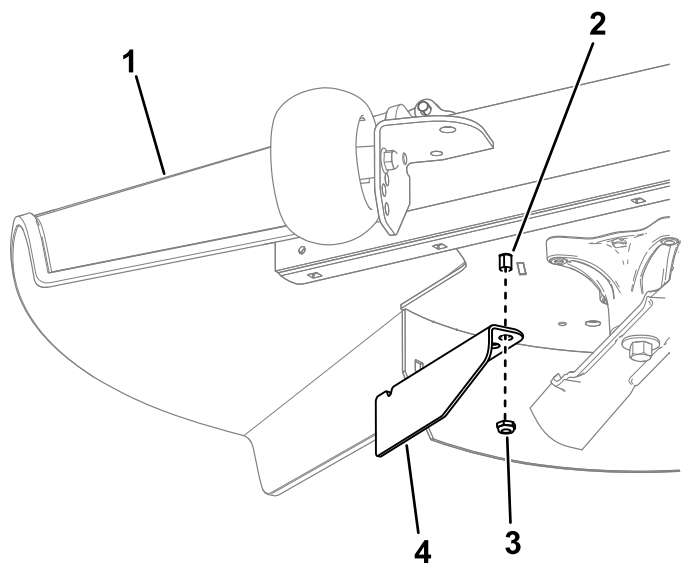
7. Noņemiet 2 pretuzgriežņus (5/16 collas) no kreisās puses slāpētāja metinātajiem statīviem (Zīmējums 14).



Zīmējums 14

- | | |
|-----------------------------------|-------------------------------|
| 1. Pretuzgrieznis—5/16 collas (3) | 3. Metināts statīvs (2) |
| 2. Kreisās puses slāpētājs | 4. Bultskrūve—5/16 × ¾ collas |

8. Noņemiet bultskrūvi un pretuzgriezni, kas fiksē kreisās puses slāpētāju pie korpusa, un noņemiet slāpētāju (Zīmējums 14).
 9. Atrodiet 2 bultskrūves atsevišķajās daļās un izmantojiet esošos pretuzgriežņus, un uzstādiēt šos stiprinājumus Zīmējums 14 parādītajos caurumos uz plāvēja korpusa, lai novērstu lidojošus gružus.
- Piezīme.** Uzstādiēt bultskrūvi uz augšu cauri korpusa apakšai un izmantojiet esošo pretuzgriezni, lai fiksētu no augšas.
10. Noņemiet uzgriezni no zāles novirzītāja stienā zem plāvēja korpusa (Zīmējums 15).



Zīmējums 15

g297046

- | | |
|------------------------------|--------------------------|
| 1. Zāles novirzītājs | 3. Uzgrieznis |
| 2. Zāles novirzītāja stienis | 4. Nogriešanas slāpētājs |

- Izmantojiet uzgriezni, lai uzstādītu nogriešanas slāpētāju uz zāles novirzītāja stienī, izmantojot ārējo slāpētāja caurumu (Zīmējums 15).
- Uzstādiet pļāvēja korpusu; skatiet [Pļāvēja korpusa uzstādīšana](#) (lpp. 50).

Ekspluatācijas laikā

Ekspluatācijas drošības laikā

Vispārīga drošība

Operatoram ir jāizmanto visa sava uzmanība, izmantojot mašīnu. **Neiesaistieties** nevienā aktivitātē, kas novērš uzmanību; pretējā gadījumā var rasties ievainojumi vai īpašuma bojājumi.

▲ BRĪDINĀJUMA SIGNĀLS

Darbojošās dzinēja daļas, it īpaši slāpētājs, kļūst ļoti karsts. Saskaņoties var rasties nopietni apdegumi, un netīrumi, piemēram, lapas, zāle, krūmāji u.tml. var aizsegties.

- Ļaujiet dzinēja daļām, it īpaši slāpētājam, pirms pieskaršanās atdzist.
- Iztīriet uzkrājušos netīrumus no slāpētāja un dzinēja zonas.

▲ BRĪDINĀJUMA SIGNĀLS

Dzinēja izmeši satur oglekļa monoksīdu, kas ir nāvējoša inde bez smaržas, kas var jūs nogalināt.

Nedarbiniet dzinēju iekštelpās vai mazās, šaurās vietās, kur var uzkrāties bīstami oglekļa monoksīda tvaiki.

- Īpašnieks/lietotājs var novērst un ir atbildīgs par negadījumiem vai ievainojumiem, kas var rasties pašam, citiem cilvēkiem vai īpašumam.
- Šis pļāvējs tika veidots tikai vienam operatoram. Nepārvadājiēt pasažierus un neļaujiet citiem atrasties blakus darbības laikā.
- Neizmantojiet mašīnu, kad esat alkohola vai narkotiku ietekmē.
- Izmantojiet tikai dienas laikā vai labā mākslīgajā apgaismojumā.
- Zibens var radīt nopietnus ievainojumus vai nāvi. Ja redzat zibeni vai dzirdat pārkonu, neizmantojiet mašīnu; meklējiet patvertni.
- Pievērsiet īpašu uzmanību, strādājot ar piederumiem vai agregātiem, piemēram, zāles savākšanas sistēmām. Tie var mainīt mašīnas stabilitāti un izraisīt kontroles zudumu. Ja nepieciešams, ievērojiet pretsvara norādes.
- Netuvojieties caurumiem, vagām, izciļņiem, akmeņiem un citiem apslēptiem apdraudējumiem. Esiet uzmanīgi, tuvojoties slikti pārrēdzamiem pagriezieniem, krūmiem, kokiem, garai zālei vai citiem objektiem, kas var slēpt šķēršļus vai traucēt redzamībai. Nelīdzena virsma var apgāzt mašīnu vai likt operatoram zaudēt līdzsvaru vai stabilitāti zem kājām.
- Pirms dzinēja iedarbināšana pārliecinieties, ka visi pārnēsumi ir neitrālā pozīcijā, un stāvbremze ir ieslēgta.
- Iedarbiniet dzinēju uzmanīgi, saskaņā ar instrukcijām un, kad jūsu pēdas atrodas prom no asmeņiem.
- Nekad nedarbiniet pļāvēju ar bojātiem aizsargiem, vairogiem vai pārsegiem. Vienmēr turiet drošības vairogius, aizsargus, slēdžus un citas ierīces vietā un pareizā darba stāvoklī.
- Vienmēr turieties atstatu no izmešu atverēm. Nekad neļaujiet ar paceltu, noņemtu vai mainītu izmetes durvis, ja vien nav uzstādīta un pareizi darbojas zāles savākšanas sistēma vai mulčēšanas komplekts.
- Turiet rokas un pēdas atstatu no kustīgām daļām. Ja iespējams, neveiciet regulēšanu, kamēr dzinējs darbojas.

▲ BRĪDINĀJUMA SIGNĀLS

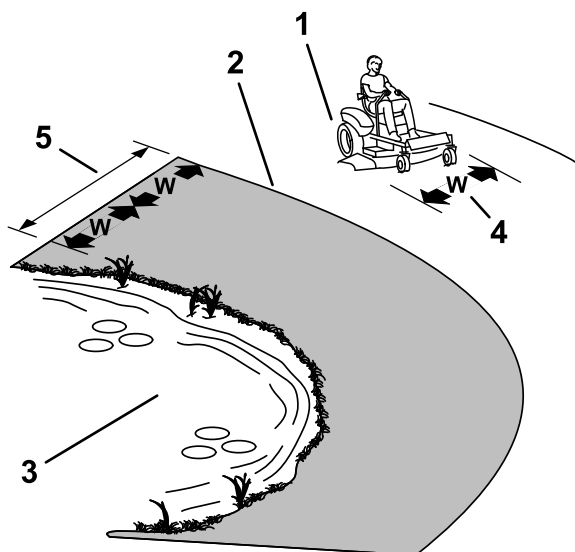
Rokas, pēdas, mati, apģērbs vai piederumi var iekerties rotējošajās daļās. Kontakts ar rotējošajām daļām var radīt traumatisku amputāciju vai nopietnus plīsumus.

- **Neizmantojiet mašīnu bez aizsargiem, vairogiem un drošības ierīcēm, kas atrodas savā vietā un darbojas pareizi.**
- **Turiet rokas, pēdas, matus, rotaslietas vai apģērbu prom no rotējošajām daļām.**
- Nekad nepaceliet korpusu, kamēr darbojas asmeņi.
- Uzraugiet plāvēja izmetes ceļu un virziet izmeti prom no citiem. Izvairieties no materiāla izmešanas pret sienu vai šķērslī, jo materiāls var atlēkt atpakaļ operatora virzienā. Apturiet asmeņus, samaziniet ātrumu un esiet piesardzīgs(-a), šķērsojot virsmas, kas nav zāle, vai transportējot plāvēju uz un no plaušanas zonas.
- Esiet piesardzīgs, samaziniet ātrumu un esiet uzmanīgs, veicot pagriezienus. Pirms virziena maiņas paskatieties atpakaļ un uz sāniem. Neļaujiet atpakaļgaitā, ja vien tas nav obligāti nepieciešams.
- Nemainiet dzinēja regulatora iestatījumu vai pārāk ātri nedarbiniet dzinēju.
- Novietojiet mašīnu uz līdzenas zemes. Apturiet dzinēju, pagaidiet, kamēr apstājas visas kustīgās daļas un izņemiet kvēlsvēci(-es).
 - Pirms plāvēja pārbaudes, tīrīšanas vai izmantošanas.
 - Pēc saskares ar svešķermeni vai, ja rodas neparasta vibrācija (pārbaudiet plāvēja bojājumus un veiciet remontu pirms plāvēja pārstartēšanas un izmantošanas).
 - Pirms aizsērējumu tīrīšanas.
 - Vienmēr, kad atstājat plāvēju. Nekad neatstājat darbojošos mašīnu bez uzraudzības.
- Apturiet dzinēju, pagaidiet, kamēr apstājas visas kustīgās daļas:
 - Pirms degvielas uzpildes.
 - Pirms zāles uztvērēja izmešanas.
 - Pirms augstuma regulēšanas.
- Ja operators neuzmanās no tuvumā esošiem bērniem, var rasties traģiski negadījumi. Bērns bieži saista mašīnu un plaušanas darbību. Nekad nepieņemiet, ka bērni paliks tur, kur viņus pēdējo reizi redzējāt.

- Neļaujiet bērniem būt plaušanas zonā, viņiem jābūt atbildīga pieaugušā, ne operatora uzraudzībā.
- Piesargieties un izslēdziet mašīnu, ja bērni ienāk darbības zonā.
- Pirms un veicot braukšanu atpakaļgaitā vai mainot virzienu, paskatieties atpakaļ, uz leju un uz sāniem, lai redzētu mazus bērnus.
- Nekad neļaujiet bērniem izmantot mašīnu.
- Nepārvadājiēt bērnus, pat ja asmeņi ir izslēgti. Bērni var nokrist un iegūt nopietnus ievainojumus vai kavēt jums droši vadīt mašīnu. Bērni, kuri iepriekš tikuši vadāti, var bez brīdinājuma ierasties darbības zonā uz vēl vienu braucienu, un viņus var notriekt vai pārbraukt viņiem pāri ar mašīnu.

Drošība slīpumā

- Slīpumi ir svarīgs faktors saistībā ar kontroles zudumu un apgāšanās negadījumiem, kas var izraisīt nopietnus ievainojumus vai nāvi. Operators ir atbildīgs par drošu darbību slīpumā. Mašīnas izmantošanai jebkādā slīpumā nepieciešama īpaša piesardzība. Pirms mašīnas izmantošanas slīpumā operatoram jārīkojas šādi:
 - Pārskatiet un izprotiet rokasgrāmatā un uz mašīnas sniegtās slīpuma instrukcijas.
 - Izmantojiet leņķa indikatoru, lai noteiktu aptuveno zonas slīpuma leņķi.
 - Nekad nedarbiniet slīpumos, kas pārsniedz 15 grādus.
 - Novērtējiet vietas dienas apstākļus, lai noteiktu, vai slīpums ir drošs mašīnas darbībai. Izmantojiet loģisko domāšanu un vērtējumu, kad veicat šo vērtējumu. Virsmas izmaiņas, piemēram, mitrums, var ātri ietekmēt mašīnas darbību slīpumā.
- Nosakiet apdraudējumus slīpuma pamatnē. Nedarbiniet mašīnu pie izkraušanas vietām, grāvjiem, uzbērumiem, ūdens vai citiem apdraudējumiem. Mašīna var strauji apgāzties, ja ritenis iet pāri malai vai mala sabrūk. Ievērojiet drošu distanci (divkārs mašīnas platums) starp mašīnu un jebkuru apdraudējumu. Izmantojiet stumjamu mašīnu vai rokas trimmeri, lai plautu zāli šajās zonās.



Zīmējums 16

g229111

1. Droša zona Izmantojiet plāvēju šeit slīpumos, kas nepārsniedz 15 grādus
2. Bīstama zona Izmantojiet stumjamo plāvēju un/vai rokas trimmeri slīpumos, kas pārsniedz 15 grādus
3. Ūdens
4. W = mašīnas platums
5. Ievērojiet drošu distanci (divkārtš mašīnas platums) starp mašīnu un jebkuru apdraudējumu.

- Izvairieties iedarbināt, apturēt vai pagriezt mašīnu slīpumos. Izvairieties veikt pēkšņas ātruma vai virziena izmaiņas; pagriezieties lēnām un pakāpeniski.
- Nedarbiniet mašīnu apstākļos, kur ir apšaubāma vilce, stūrēšana vai stabilitāte. Ziniet, ka mašīnas izmantošana uz mitras zāles, šķērsām slīpumiem vai nogāzē uz leju, var likt mašīnai zaudēt vilci. Piedziņas riteņu vilces zaudēšana var izraisīt slīdēšanu un bremsēšanas un stūrēšanas zaudēšanu. Mašīna var slīdēt, pat ja piedziņas riteņi ir apturēti.
- Noņemiet vai atzīmējiet šķēršļus, piemēram, grāvjus, bedres, vagas, izciļņus, akmeņus vai citus paslēptus apdraudējumus. Gara zāle var slēpt šķēršļus. Nelīdzena virsma var apgāzt mašīnu.
- Pievērsiet īpašu uzmanību, strādājot ar piederumiem vai agregātiem, piemēram, zāles savākšanas sistēmām. Tie var mainīt mašīnas stabilitāti un izraisīt kontroles zudumu. Ievērojiet pretsvara norādes.
- Ja iespējams, turiet pamatni nolaistu pie zemes, strādājot slīpumos. Pamatnes pacelšana, darbinot slīpumos, var padarīt mašīnu nestabilu.

Vilkšanas drošība

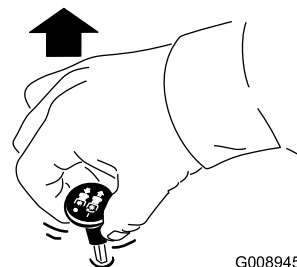
- Nepievienojiet velkamo aprīkojumu, izņemot pie sakabes punkta.

- Neizmantojiet mašīnu kā vilkšanas transportlīdzekli, ja vien tam nav uzstādīta sakabe.
- Nepārsniedziet vilktā aprīkojuma svara ierobežojumus un nevelciet slīpumā. Vilktais svars nedrīkst pārsniegt mašīnas un operatora svaru.
- Nekad neļaujiet bērniem vai citiem tuvuoties vilktajam aprīkojumam.
- Slīpumos vilktā aprīkojuma svars var izraisīt vilces zudumu, palielinātu apgāšanās risku un kontroles zudumu. Samaziniet vilkto svaru un samaziniet ātrumu.
- Apstāšanās ceļš var palielināties līdz ar vilktās kravas svaru. Brauciet lēnām un nodrošiniet papildu apstāšanās attālumu.
- Veiciet platus pagriezienus, lai agregāts būtu atstatus no mašīnas.

Pļāvēja asmens vadības slēdža (PTO) darbība

Asmens vadības slēdzis (PTO) ieslēdz un aptur pļāvēja asmeņus un visus elektriskos agregātus.

Asmens vadības slēdža (PTO) ieslēgšana

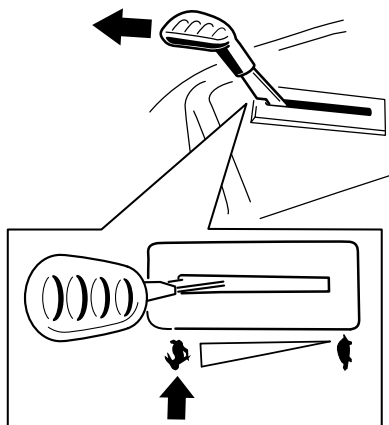


G008945

g008945

Zīmējums 17

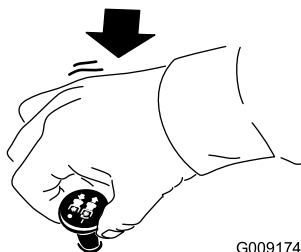
Piezīme. Vienmēr ieslēdziet asmeņus ar droseli ĀTRĀ pozīcijā (Zīmējums 18).



Zīmējums 18

g295538

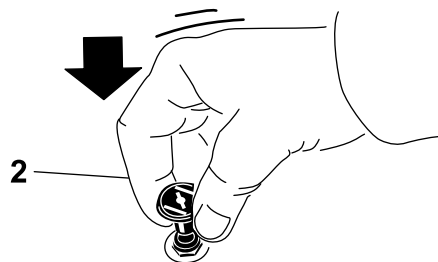
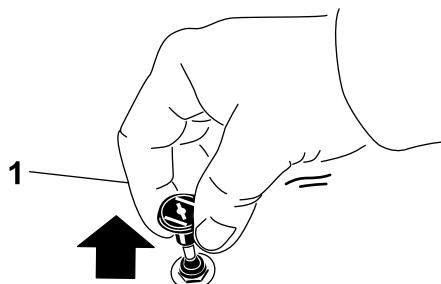
Asmens vadības slēdža (PTO) izslēgšana



Zīmējums 19

G009174

g009174



Zīmējums 21

g295540

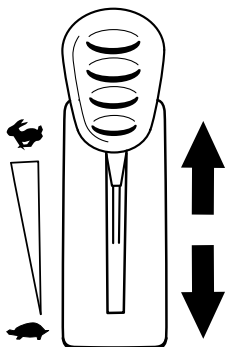
1. IESLĒGTA pozīcija

2. IZSLĒGTA pozīcija

Droseles izmantošana

Jūs varat virzīt droseles vadības ierīci starp pozīcijām ĀTRI un LĒNU (Zīmējums 20).

Ieslēdzot PTO, vienmēr izmantojiet pozīciju ĀTRI.



Zīmējums 20

g295539

Slāpētāja izmantošana

Izmantojiet slāpētāju, lai iedarbinātu aukstu dzinēju

1. Pavelciet uz augšu slāpētāja pogu, lai ieslēgtu slāpētāju pirms atslēgas slēdža izmantošanas (Zīmējums 21).

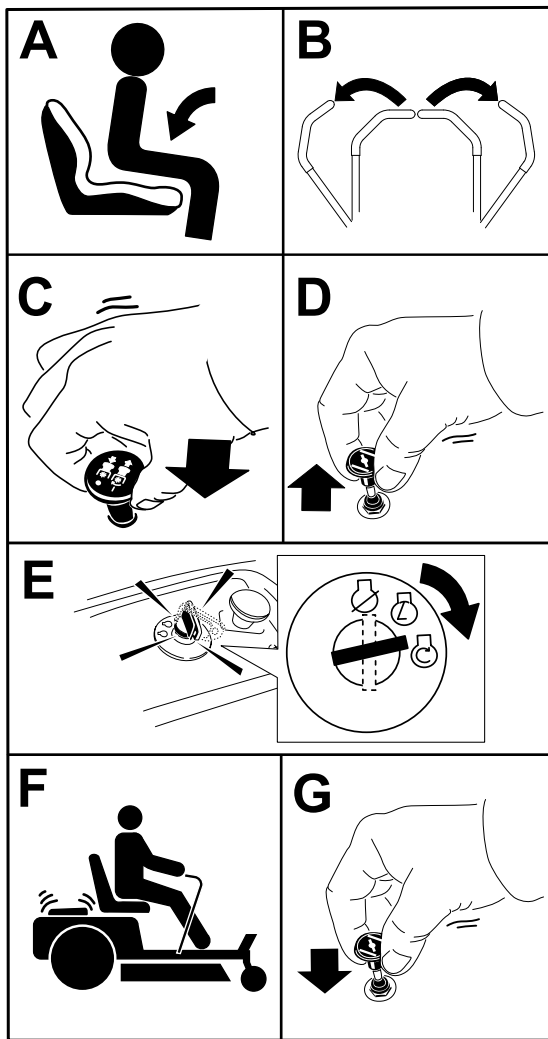
Piezīme. Pārliecinieties, ka pilnībā ieslēdzat slāpētāju. Jums, iespējams, jātur poga uz augšu, kad izmantojat atslēgas slēdzi.

2. Spiediet uz leju slāpētāju, lai izslēgtu slāpētāju pēc dzinēja iedarbināšanas (Zīmējums 21).

Dzinēja iedarbināšana

Piezīme. Siltam vai karstam dzinējam slāpēšana var nebūt nepieciešama.

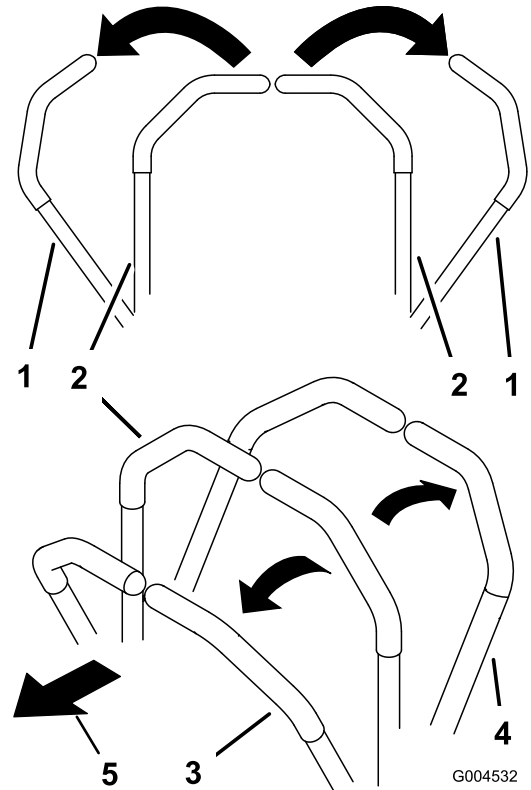
Svarīgi! Vienā reizē neieslēdziet starteri ilgāk nekā 5 sekundes. Ja startera motors tiek iedarbināts uz ilgāk nekā 5 sekundēm, tas var sabojāt startera motoru. Ja dzinējs neieslēdzas, pagaidiet 10 sekundes pirms atkārtotas dzinēja startera darbināšanas.



Zīmējums 22

g295541

Kustības vadības sviru izmantošana



G004532

Zīmējums 23

g004532

- | | |
|---|-----------------------|
| 1. Kustības vadības svira—NOVIETOŠANAS pozīcija | 4. Atpakaļgaita |
| 2. Centrāla, atbloķēta pozīcija | 5. Mašīnas priekšpuse |
| 3. Turpgaita | |

Dzinēja izslēgšana

1. Izslēdziet asmeņus, virzot asmens vadības slēdzi IZSLĒGTĀ pozīcijā (Zīmējums 19).
2. Virziet kustības vadības sviras uz āru līdz NOVIETOŠANAS pozīcijai.
3. Pārvietojiet droseles vadības ierīci pozīcijā ĀTRI.
4. Pagrieziet atslēgu IZSLĒGTĀ pozīcijā un izņemiet atslēgu.

▲ BRĪDINĀJUMS

Bērni vai blakus stāvētāji var gūt ievainojumus, ja viņi pārvieto vai mēģina darbināt mašīnu, kamēr tā netiek uzraudzīta.

Vienmēr izņemiet atslēgu un ieslēdziet stāvbremzi, atstājot mašīnu neuzraudzītu.

Braukšana ar mašīnu

Piedziņas riteņi griežas neatkarīgi; tos uz katras ass darbina hidrauliskie motori. Jūs varat pagriezt 1 pusi atpakaļgaitā, vienlaicīgi pagriežot otru pusi turpgaitā, liekot mašīnai griezties nevis pagriezties. Tas lielā mērā palielina mašīnas manevrētspēju, bet var būt nepieciešams laiks, lai jūs pielāgotos tam, kā tā kustās.

Droseles vadības ierīce regulē dzinēja apgriezienus, kas mērīti apgr./min. (apgriezienos minūtē). Vislabākajai veiktspējai ievietojiet droseles vadības ierīci pozīcijā ĀTRI. Pļaujot vienmēr strādājiet pilnā droseles pozīcijā.

▲ BRĪDINĀJUMA SIGNĀLS

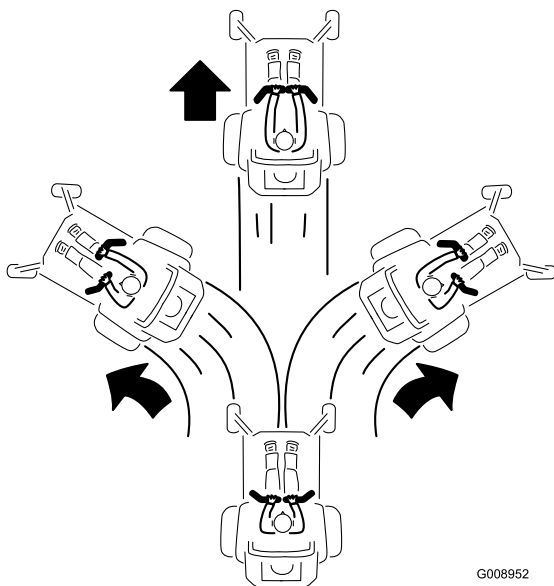
Mašīna var griezties ļoti ātri. Jūs varat zaudēt kontroli pār mašīnu un iegūt ievainojumus vai mašīnas bojājumus.

- Esiet uzmanīgs, veicot pagriezienus.
- Pirms asu pagriezienu veikšanas, samaziniet mašīnas ātrumu.

Braukšana turpgaitā

Piezīme. Esiet uzmanīgs, braucot atpakaļgaitā un pagriežoties.

1. Virziet sviras centrālā, atbloķētā pozīcijā.
2. Lai pārvietotos turpgaitā, lēnām spiediet kustības vadības sviras uz priekšu ([Zīmējums 24](#)).



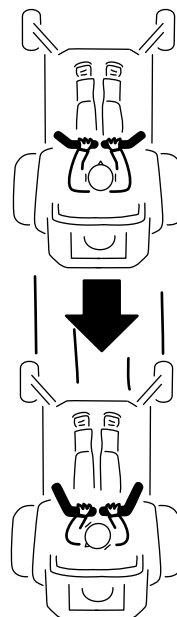
Zīmējums 24

G008952

g008952

Braukšana atpakaļgaitā

1. Virziet sviras centrālā, atbloķētā pozīcijā.
2. Lai pārvietotos atpakaļgaitā, lēnām velciet kustības vadības sviras atpakaļ ([Zīmējums 25](#)).



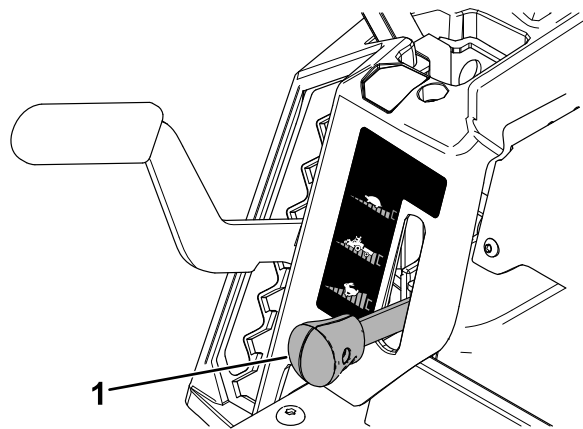
G008953

Zīmējums 25

g008953

Smart Speed™ vadības sistēmas izmantošana

Smart Speed™ vadības sistēmas svira, kas atrodas zem ekspluatācijas pozīcijas ([Zīmējums 26](#)), sniedz operatoram izvēli braukt ar mašīnu 3 pamata ātruma diapazonos — griešana, vilkšana un pļaušana.



Zīmējums 26

g293338

1. Smart-speed svira

Lai mainītu ātrumus, rīkojieties šādi:

1. Virziet kustības vadības sviras neitrālā pozīcijā un uz āru līdz NOVIETOŠANAS pozīcijai.
2. Atvienojiet asmens vadības slēdzi.
3. Regulējiet sviru vēlamajā pozīcijā.

Tālākais ir tikai lietošanas rekomendācijas.
Regulēšana atšķiras atkarībā no zāles veida, mitruma līmeņa un zāles augstuma.

Ieteiktā izmantošana:	Griezšana	Vilkšana	Pļaušana
Novietošana	X		
Smaga, mitra zāle	X		
Apmācības	X		
Zāles griešana	X		
Savākšana		X	
Mulčēšana		X	
Agregātu vilkšana		X	
Normāla pļaušana			X
Mašīnas pārvietošana			X

Griezšana

Šis ir zemākais ātrums. Šī ātruma ieteiktā izmantošana ir šāda:

- Novietošana
- Smagas, mitras zāles pļaušanas apstākļi
- Apmācības
- Zāles griešana

Vilkšana

Šis ir vidējais ātrums. Šī ātruma ieteiktā izmantošana ir šāda:

- Savākšana
- Mulčēšana
- Agregātu vilkšana

Pļaušana

Šis ir lielākais ātrums. Šī ātruma ieteiktā izmantošana ir šāda:

- Normāla pļaušana
- Mašīnas pārvietošana

Sānu izmešanas izmantošana

Pļāvējam ir zāles novirzītājs ar eņģi, kas izmētā atgriezumus uz sāniem un uz leju pret augsni.

⚠ BĪSTAMĪBA

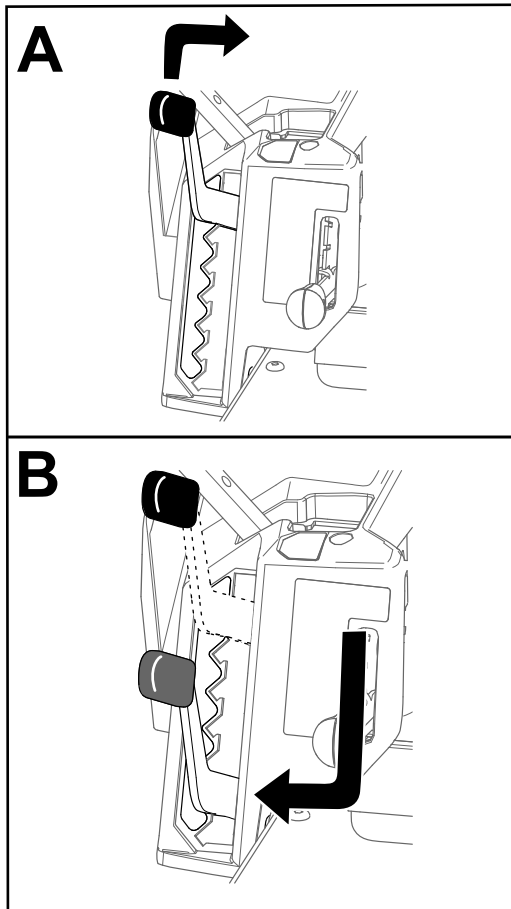
Bez vietā uzstādīta zāles novirzītāja, izmetes pārsega vai pilna zāles uztvērēja bloka jūs un citi ir pakļauti saskarei ar asmeni un lidojošiem gružiem. Saskare ar rotējošu(-iem) pļāvēja asmeni(-ņiem) un lidojošiem gružiem izraisīs ievainojumus vai nāvi.

- Nekad nenoņemiet zāles novirzītāju no pļāvēja korpusa, jo zāles novirzītājs virza materiālu uz leju pret zemi. Ja zāles novirzītājs kādreiz ir bojāts, nekavējoties nomainiet to.
- Nekad nelieciet savas rokas vai kājas zem pļāvēja korpusa.
- Nekad nemēģiniet tīrīt izmetes zonu vai pļāvēja asmeņus, ja vien neieslēdzat asmens vadības slēdzi (PTO) pozīcijā Izsl., pagriezāt atslēgas slēdzi pozīcijā Izsl. un izņemat atslēgu no atslēgas slēdža.
- Pārliedzinieties, ka zāles novirzītājs ir nolaistā pozīcijā.

Griezšanas augstuma regulēšana

Piezīme. Transportēšanas pozīcija ir augstākā griezšanas augstuma pozīcija vai griezšanas augstums 115 mm, kā parādīts [Zīmējums 27](#).

Griezšanas augstumu kontrolē svira, kas atrodas pa labi no ekspluatācijas pozīcijas ([Zīmējums 27](#)).



Zīmējums 27

g296586

Pretskrāpēšanas veltņu regulēšana

Mašīnas ar 107 cm plāvēja korpusiem

Kad maināt griezšanas augstumu, regulējiet pretskrāpēšanas veltņu augstumu.

Piezīme. Regulējiet pretskrāpēšanas veltņus, lai veltņi normālās, plakanās pļaušanās vietās nepieskartos zemei.

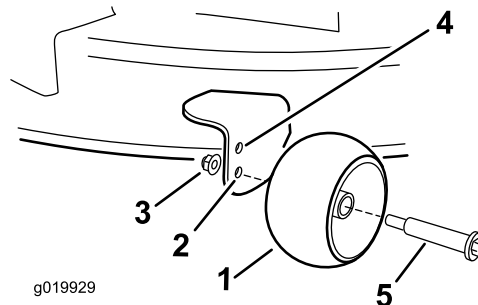
1. Novietojiet mašīnu uz līdzenas virsmas, izslēdziet asmens vadības slēdzi un virziet

kustības vadības sviras uz āru **NOVIETOŠANAS** pozīcijā.

2. Izslēdziet dzinēju, izņemiet atslēgu un pagaidiet, līdz apstājas visas kustīgās daļas, pirms atstājat ekspluatācijas pozīciju.

3. Regulējiet pretskrāpēšanas veltņus 1 no šādām pozīcijām:

- Augšējais caurums—izmantojiet šo pozīciju 63 mm un zem griezšanas augstuma pozīcijām ([Zīmējums 28](#)).
- Apakšējais caurums—izmantojiet šo pozīciju 76 mm un virs griezšanas augstuma pozīcijām ([Zīmējums 28](#)).



Zīmējums 28

1. Pretskrāpēšanas veltnis
2. Apakšējais caurums—plāvēja korpus 76 mm un virs griezšanas augstuma pozīcijām
3. Atloka uzgrieznis
4. Augšējais caurums—plāvēja korpus 63 mm un zem griezšanas augstuma pozīcijām
5. Bultskrūve

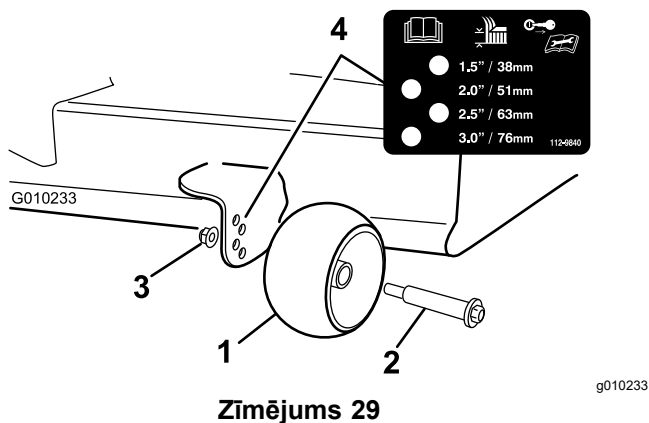
g019929

Mašīnas ar 127 cm plāvēja korpusiem

Kad maināt griezšanas augstumu, regulējiet pretskrāpēšanas veltņu augstumu.

Piezīme. Regulējiet pretskrāpēšanas veltņus, lai veltņi normālās, plakanās pļaušanās vietās nepieskartos zemei.

1. Novietojiet mašīnu uz līdzenas virsmas, izslēdziet asmens vadības slēdzi un virziet kustības vadības sviras uz āru **NOVIETOŠANAS** pozīcijā.
2. Izslēdziet dzinēju, izņemiet atslēgu un pagaidiet, līdz apstājas visas kustīgās daļas, pirms atstājat ekspluatācijas pozīciju.
3. Regulējiet pretskrāpēšanas veltņus ([Zīmējums 29](#)), lai tie atbilstu tuvākajai griezšanas augstuma pozīcijai.



Zīmējums 29

- | | |
|----------------------------|----------------------|
| 1. Pretskrāpēšanas veltnis | 3. Atloka uzgrieznis |
| 2. Bultskrūve | 4. Cauruma atstarpe |

Ekspluatācijas ieteikumi

Ātrā droseles iestatījuma izmantošana

Vislabākajai pļaušanai un maksimālajai gaisa cirkulācijai darbiniet dzinēju ĀTRĀ pozīcijā. Gaisa ir nepieciešams, lai rūpīgi sagrieztu zāles atgriezumus, tādēļ neiestatiet griešanas augstumu pārāk zemu, kas pilnībā ieskaitu pļāvēja korpusu ar nenogrieztu zāli. Vienmēr mēģiniet turēt 1 pļāvēja korpusa pusi brīvu no nenogrieztās zāles, kas ļauj pļāvēja korpusā ievilkāt gaisu.

Zāliena pļaušana pirmo reizi

Pļaujiet zāli nedaudz virs normālā, lai nodrošinātu, ka pļāvēja korpusa pļaušanas augstums nenoskrāpē zemes nelīdzenumus. Tomēr vispārīgi vislabāk ir izmantot iepriekš iestatīto pļaušanas augstumu. Pļaujot zāli, kas garāka par 15 cm, jūs, iespējams, vēlēsieties nopļaut zālienu divreiz, lai nodrošinātu pieņemamu griezuma kvalitāti.

Trešdaļas zāles stiebru pļaušana

Vislabāk ir pļaut tikai apmēram trešdaļu no zāles asmens izmēra. Lielāka daudzuma pļaušana nav ieteicama, ja vien zāle nav reta vai ir vēls rudens, kad zāle aug daudz lēnāk.

Pļaušanas virziena maiņa

Mainiet pļaušanas virzienu, lai zāle stāvētu taisni. Tas arī palīdz izkļaidēt atgriezumus, kas uzlabo sadalīšanos un mēslošanu.

Pļaušana pareizos intervālos

Zāle dažādos gadalaikos aug dažādos ātrumos. Lai uzturētu vienādu pļāvuma augstumu, agrā pavasarī pļaujiet daudz biežāk. Tā kā zāles augšana vasaras vidū palēninās, pļaujiet retāk. Ja ilgāku laiku nevarat pļaut, vispirms pļaujiet augstā pļaušanas augstumā; pēc 2 dienām pļaujiet vēlreiz ar zemāku augstuma iestatījumu.

Lēnāka pļaušanas ātruma izmantošana

Lai uzlabotu griezuma kvalitāti, noteiktos apstākļos izmantojiet lēnāku pamata ātrumu.

Izvairīšanās no pļaušanas pārāk zemu

Pļaujot uz nelīdzenas virsmas, paceliet pļaušanas augstumu, lai izvairītos no augsnes noskrāpēšanas.

Mašīnas apturēšana

Ja jums pļaušanas laikā ir jāaptur mašīnas turpgaitas kustība, uz jūsu zāliena var nokrist zāles atgriezumų pika. Lai no tā izvairītos, brauciet uz iepriekš nopļautu laukumu ar ieslēgtiem asmeņiem, vai arī varat izslēgt pļāvēja korpusu, braucot turpgaitā.

Pļāvēja korpusa apakšpuses tīrības saglabāšana

Pēc katras izmantošanas reizes tīriet atgriezumus un netīrumus no pļāvēja korpusa apakšpuses. Ja pļāvēja korpusā uzkrājas zāle un netīrumi, ar laiku pļaušanas kvalitāte kļūs neapmierinoša.

Asmens(-ņu) apkope

Visu pļaušanas sezonu uzturiet asu asmeni, jo ass asmens griež tīri, neplēšot vai nesasmalcinot zāles stiebrus. Plēšana un smalcināšana padara zāles malas brūnas, kas palēnina augšanu un palielina slimību risku. Pēc katras lietošanas reizes pārbaudiet pļāvēja asmeņu asumu un nodilumu vai bojājumus. Novīlējiet visas plaisas un noasiniet asmeņus, ja nepieciešams. Ja asmens ir bojāts vai nodilis, nekavējoties to nomainiet pret oriģinālu Toro maiņas asmeni.

Pēc ekspluatācijas

Drošība pēc ekspluatācijas

Vispārīga drošība

- Novietojiet mašīnu uz līdzenas virsmas, izslēdziet dzinējus, iestatiet stāvbremzi, izslēdziet dzinēju, izņemiet atslēgu vai atvienojiet kvēlsveces vadu. Pagaidiet, kamēr visas kustīgās daļas apstājas, un ļaujiet mašīnai atdzist pirms mašīnas regulēšanas, tīrīšanas, remonta vai glabāšanas. Nekad neļaujiet neapmācītam personālam veikt mašīnas apkopi.
- Tīriet mašīnu, kā norādīts sadaļā Apkope. Turiet dzinēju un dzinēja zonu brīvu no zāles, lapu, liekas smērvielas vai eļļas un citu netīrumu uzkrāšanās, kas var rasties šajās zonās. Šie materiāli var aizdegties un izraisīt ugunsgrēku.
- Regulāri pārbaudiet nodilušos vai nolietotos elementus, kas var izraisīt apdraudējumu. Pievelciet vaļīgu aparāturu.

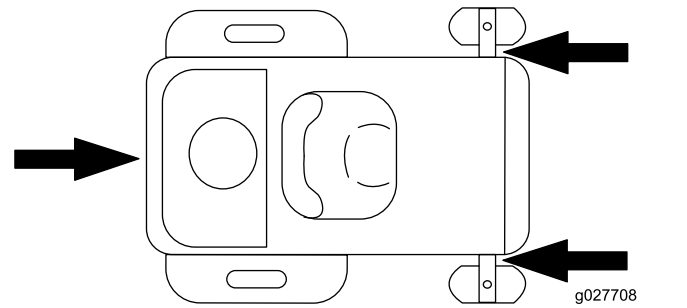
Transportēšana

Mašīnas transportēšana

Izmantojiet lielas slodzes piekabi vai kravas automašīnu, lai transportētu mašīnu. Pārliecinieties, ka piekabei vai kravas automašīnai ir viss nepieciešamais apgaismojums un likumā prasītie marķējumi. Rūpīgi izlasiet visas drošības instrukcijas. Zinot šo informāciju, jūs varat palīdzēt sev, savai ģimenei, mājdzīvniekiem vai blakus stāvētājiem izvairīties no ievainojumiem.

Lai transportētu mašīnu:

- Bloķējiet bremzes un bloķējiet riteņus.
- Droši piesieniet mašīnu pie piekabes vai kravas automašīnā ar siksnām, ķēdēm, kabeli vai virvēm. Izmantojiet tikai tam paredzētās piesiešanas vietas uz plāvēja, kā parādīts [Zīmējums 30](#). Izmantojiet šīs atrašanās vietas, pat transportējot plāvēju ar pievienotu piederumu. Tam neparedzētu vietu izmantošana, var radīt plāvēja un/vai agregāta bojājumu.



Zīmējums 30

g027708
g027708

- Fiksējiet piekabi pie velkošā transportlīdzekļa ar drošības ķēdēm.

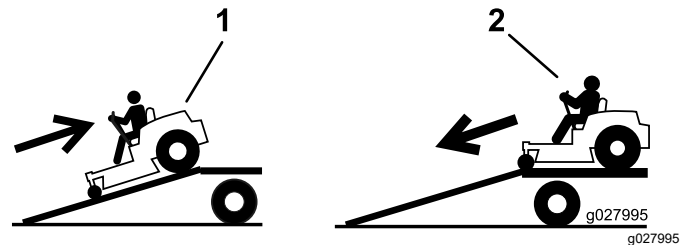
▲ BRĪDINĀJUMA SIGNĀLS

Braukšana pa ielu vai lielceļu bez virzienrādītājiem, gaismām, atstarojošām zīmēm vai lēni braucoša transportlīdzekļa emblēmas ir bīstama un var izraisīt negadījumus, radot personas ievainojumus.

Nebrauciet ar mašīnu par koplietošanas ielām vai lielceļu.

Mašīnas iekraušana

Esiet īpaši uzmanīgs, iekraujot un izkraujot mašīnas no piekabes vai kravas automašīnas. Šai procedūrai izmantojiet pilnu rampas platumu, kas ir platāka par mašīnu. Brauciet atpakaļgaitā uz rampām un turpgaitā no rampām ([Zīmējums 31](#)).



Zīmējums 31

g027995
g027995

1. Brauciet atpakaļgaitā uz rampām
2. Brauciet turpgaitā no rampām

Svarīgi! Neizmantojiet šauras individuālās rampas katrai mašīnas pusei.

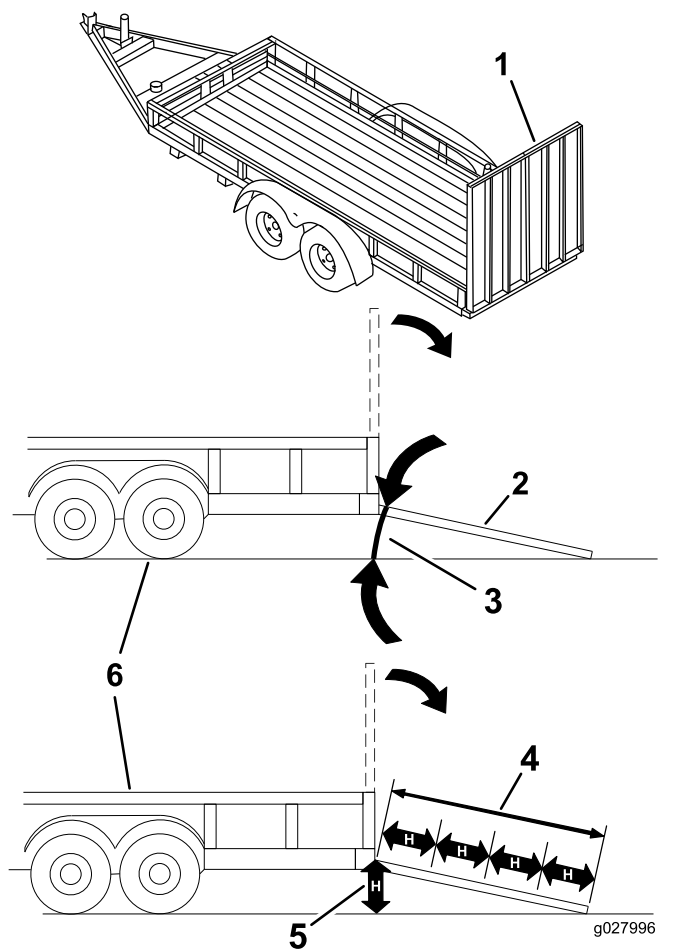
Pārliecinieties, ka rampa ir pietiekoši gara, lai leņķis ar zemi nepārsniedz 15 grādus ([Zīmējums 31](#)). Uz līdzenas virsmas rampas garumam ir jābūt vismaz četras reizes (4X) lielākam nekā piekabes augstumam vai kravas automašīnas platformas attālumam līdz zemei. Stāvāks leņķis var izraisīt plāvēja elementu iekrēšanos, kad vienība pārvietojas no rampas uz piekabi vai kravas automašīnu. Stāvāki leņķi var arī izraisīt mašīnas apgāšanos vai kontroles zudumu.

Iekraujot uz slīpuma vai tā tuvumā, novietojiet piekabi vai kravas automašīnu, lai tā būtu slīpuma lejasdaļā, un rampa virzās virs slīpuma. Tas samazinās rampas leņķi.

▲ BRĪDINĀJUMA SIGNĀLS

Mašīnas iekraušana piekabē vai kravas automašīnā palielina apgāšanās iespēju un var izraisīt nopietnus ievainojumus vai nāvi.

- Esiet īpaši piesardzīgi, izmantojot mašīnu, kas atrodas uz rampas.
- Izmantojiet tikai pilna platuma rampu; neizmantojiet atsevišķas rampas katrai mašīnas pusei.
- Nepārsniedziet 15 grādu slīpumu starp rampu un zemi vai starp rampu un piekabi vai kravas automašīnu.
- Pārlicinieties, rampas garums ir vismaz četras reizes (4X) lielāks nekā piekabes augstums vai kravas automašīnas platformas attālums līdz zemei. Tas nodrošinās, ka rampas leņķis nepārsniedz 15 grādus uz līdzenas zemes.
- Brauciet atpakaļgaitā uz rampām un turpgaitā no rampām.
- Izvairieties no straujas ātruma palielināšanas vai samazināšanas, braucot ar mašīnu uz rampas, jo tas var izraisīt kontroles zudumu vai apgāšanās situāciju.



Zīmējums 32

- | | |
|---|--|
| 1. Pilna platuma rampa novietotā pozīcijā | 4. Rampas garums ir vismaz četras reizes (4X) lielāks nekā piekabes augstums vai kravas automašīnas platformas attālums līdz zemei |
| 2. Pilna platuma rampas sānu skats iekraušanas pozīcijā | 5. H = piekabes augstums vai kravas automašīnas platformas attālums līdz zemei |
| 3. Ne vairāk kā 15 grādi | 6. Piekabe |

Mašīnas stumšana ar rokām

Svarīgi! Vienmēr stumiet mašīnu ar rokām. Nevelciet mašīnu, jo vilkšana var to bojāt.

Šai mašīnai ir elektriskais bremžu mehānisms, un, lai stumtu mašīnu, atslēgai ir jābūt DARBĪBAS pozīcijā. Akumulatoram ir jābūt uzlādētam un funkcionējošam, lai atvienotu elektrisko bremzi.

Mašīnas stumšana

1. Novietojiet mašīnu uz līdzenas virsmas, izslēdziet asmens vadības slēdzi un virziet

kustības vadības sviras uz āru NOVIETOŠANAS pozīcijā.

2. Izslēdziet dzinēju, izņemiet atslēgu un pagaidiet, līdz apstājas visas kustīgās daļas, pirms atstājat ekspluatācijas pozīciju.
3. Atrodiet apiešanas sviras uz rāmja abās dzinēja pusēs.
4. Virziet apiešanas sviras uz priekšu cauri atslēgas caurumam un uz leju, lai fiksētu tās vietā ([Zīmējums 33](#)).

Piezīme. Dariet to katrai svirai.

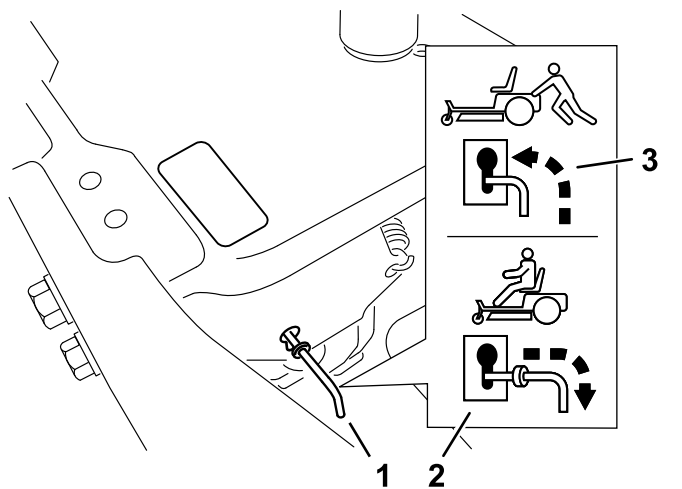
⚠ BRĪDINĀJUMA SIGNĀLS

Saskare ar karstām virsmām var izraisīt personas ievainojumus.

Turiet savas rokas, pēdas, seju, apģērbu un citas ķermeņa daļas prom no dzinēja, slāpētāja un citām karstām virsmām.

5. Pagrieziet aizdedzes atslēgu ieslēgtā pozīcijā un izslēdziet stāvbremzi, virzot 1. kustības vadības sviru ārā no NOVIETOŠANAS pozīcijas.

Piezīme. Neiedarbiniet mašīnu.



Zīmējums 33

1. Apiešanas sviras atrašanās vietas
2. Sviras pozīcija mašīnas ekspluatācijai
3. Sviras pozīcija mašīnas stumšanai

6. Kad pabeidzat, pārlicinieties, ka atslēga ir atgriezta APTURĒŠANAS pozīcijā, lai izvairītos no akumulatora izlādes zuduma.

Mašīnas izmantošana

Virziet apiešanas sviras uz aizmuguri cauri atslēgas caurumam un uz leju, lai fiksētu tās vietā, kā parādīts [Zīmējums 33](#).

Tehniskā apkope

Piezīme. Nosakiet mašīnas kreiso un labo pusi no normālas ekspluatācijas pozīcijas.

Ieteiktie tehniskās apkopes grafiki

Tehniskās apkopes intervāls	Apkopes procedūra
Pēc pirmajām 5 stundām	<ul style="list-style-type: none">Nomainiet dzinēja eļļu un filtru.
Pirms katras lietošanas vai katru dienu	<ul style="list-style-type: none">Pārbaudiet drošības bloķēšanas sistēmu.Pārbaudiet gaisa tīrītāja netīrās, vaļīgās vai bojātās daļas.Pārbaudiet dzinēja eļļas līmeni.Tīriet gaisa iepļūdes režģi.Pārbaudiet asmeņus.Pārbaudiet zāles novirzītāja bojājumus.
Pēc katras lietošanas reizes	<ul style="list-style-type: none">Tīriet pļāvēja korpusu.
Ik pēc 25 stundām	<ul style="list-style-type: none">Elļojiet ritentiņu gultņus.Iztīriet gaisa tīrītāja putu elementu (biežāk putekļainos, netīros apstākļos).Pārbaudiet riepu spiedienu.Pārbaudiet siksnu nodilumu vai plaisas.
Ik pēc 100 stundām vai reizi gadā, atkarībā no tā, kurš nosacījums izpildās ātrāk	<ul style="list-style-type: none">Nomainiet gaisa tīrītāja putu elementu (biežāk putekļainos, netīros apstākļos).Nomainiet gaisa tīrītāja papīra elementu (biežāk netīros vai putekļainos apstākļos).Nomainiet dzinēja eļļu un eļļas filtru (biežāk netīros un putekļainos apstākļos).Pārbaudiet kvēlsveci(-es).Pārbaudiet līnijas degvielas filtru.
Ik pēc 200 stundām	<ul style="list-style-type: none">Nomainiet kvēlsveci(-es).Nomainiet līnijas degvielas filtru.
Ik pēc 300 stundām	<ul style="list-style-type: none">Pārbaudiet un regulējiet vārsta atstarpi. Sazinieties ar pilnvaroto servisa izplatītāju.
Pirms glabāšanas	<ul style="list-style-type: none">Uzlādējiet akumulatoru un atvienojiet akumulatora kabelus.Pirms glabāšanas izpildiet visas augstāk minētās apkopes procedūras.Nokrāsojiet visas saskrāpētās virsmas.

▲ BRĪDINĀJUMS

Ja atslēga atrodas slēdzī, kāds var nejauši iedarbināt dzinēju un nopietni ievainot jūs vai citus blakus stāvētājus.

Izslēdziet dzinēju un izņemiet atslēgu no slēdža pirms jebkāda apkopes darba veikšanas.

Apkopes drošība

▲ BRĪDINĀJUMA SIGNĀLS

Kamēr tiek veikta apkope vai regulēšana, kāds var iedarbināt dzinēju. Nejauša dzinēja iedarbināšana var nopietni ievainot jūs vai citus blakusstāvētājus.

Pirms apkopes veikšanas izņemiet atslēgu no aizdedzes slēdža, ieslēdziet stāvbremzi un izvelciet vadu(-s) no kvēlsveci(-ēm). Kā arī spiediet vadu(-s) uz sāniem, lai tas(-ie) nejauši nesaskartos ar kvēlsveci(-ēm).

▲ BRĪDINĀJUMA SIGNĀLS

Dzinējs var kļūt ļoti karsts. Pieskaršanās karstam dzinējam var izraisīt nopietnus apdegumus.

Ļaujiet dzinējam pilnībā atdzist pirms veikt apkopi vai remontu ap dzinēja zonu.

- Novietojiet mašīnu uz līdzenas virsmas, izslēdziet dzinējus, iestatiet stāvbremzi, izslēdziet dzinēju, izņemiet atslēgu vai atvienojiet kvēlsveces vadu. Pagaidiet, kamēr visas kustīgās daļas apstājas, un ļaujiet mašīnai atdzist pirms mašīnas regulēšanas, tīrīšanas vai remonta. Nekad neļaujiet neapmācītam personālam veikt mašīnas apkopi.
- Pirms jebkāda remonta veikšanas atvienojiet akumulatoru vai noņemiet kvēlsveces vadu. Vispirms atvienojiet negatīvo spaili un pēc tam pozitīvo spaili. Pirmo pievienojiet pozitīvo, pēdējo pievienojiet negatīvo.
- Turiet mašīnu, aizsargus, vairokus un visas drošības ierīces vietā un drošā darba stāvoklī. Regulāri pārbaudiet nodilušos vai nolietojušos elementus un, kad nepieciešams, nomainiet tos pret ražotāja ieteiktajām daļām.

▲ BRĪDINĀJUMA SIGNĀLS

Oriģinālā aprīkojuma, daļu un/vai piederumu noņemšanas vai modificēšana var izmainīt garantiju, kontrolējamību un mašīnas drošību. Oriģinālā aprīkojuma nepilnvarota modificēšana vai oriģinālo Toro daļu neizmantošana var izraisīt nopietnus ievainojumus vai nāvi. Nepilnvarotas izmaiņas mašīnai, dzinējam, degvielai vai ventilēšanas sistēmai var pārkāpt piemērojamās drošības standartus, piemēram, ANSI, OSHA un NFPA, un/vai valdības regulas, piemēram, EPA un CARB.

- Piesargieties, pārbaudot asmeņus. Aptiniet asmeni(-ņus) vai valkājiet cimdus, un piesargieties, veicot to apkopi. Nomainiet tikai bojātus asmeņus. Nekad tos netaisnojiet vai nemetiniet.
- Izmantojiet domkrata statīvus, lai nepieciešamības gadījumā balstītu mašīnu un/vai komponentus.

▲ BRĪDINĀJUMS

Mašīnas pacelšana apkopes vai uzturēšanas veikšanai, paļaujoties tikai uz mehāniskiem vai hidrauliskiem domkratiem, var būt bīstama. Mehāniskie vai hidrauliskie domkrati var nebūt pietiekošs atbalsts vai tie var pārstāt darboties, ļaujot mašīnai nokrist, kas var izraisīt ievainojumus.

Atbalstam nepaļaujieties tikai uz mehāniskajiem vai hidrauliskajiem domkratiem. Izmantojiet piemērotus domkrata statīvus vai līdzvērtīgu atbalstu.

- Uzmanīgi atbrīvojiet spiedienu no komponentiem, kuriem ir uzkrāta enerģija.
- Turiet rokas un pēdas atstatu no kustīgām daļām. Ja iespējams, neveiciet regulēšanu, kamēr dzinējs darbojas. Ja apkopes vai regulēšanas procedūrai nepieciešams, ka dzinējs darbojas un elementi kustās, ievērojiet īpašu piesardzību.

▲ BRĪDINĀJUMA SIGNĀLS

Saskare ar kustīgām daļām vai karstām virsmām var izraisīt personas ievainojumus.

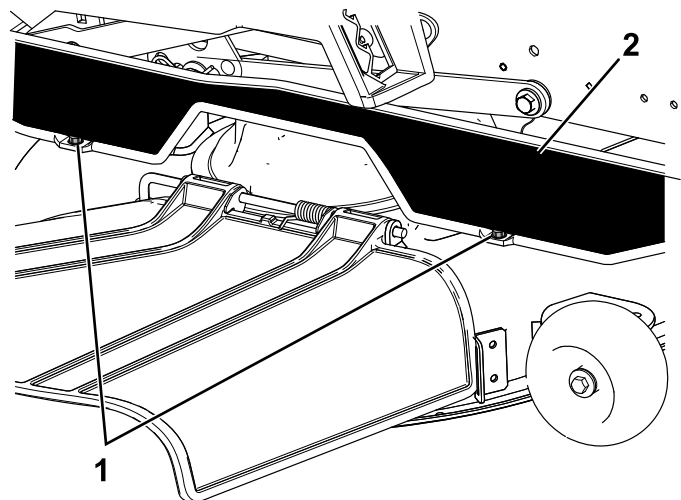
Turiet pirkstus, rokas un apģērbu prom no rotējošiem elementiem un karstām virsmām.

- Regulāri pārbaudiet visas bultskrūves, lai uzturētu pareizu ciešumu.

Pirmsapkopes procedūras

Pļāvēja korpusa aizkara atlaišana

Atskrūvējiet 2 apakšējās aizkara bultskrūves, lai piekļūtu pļāvēja korpusa augšdaļai ([Zīmējums 34](#)).



Zīmējums 34

g295619

1. Apakšējā bultskrūve 2. Aizkars

Piezīme. Vienmēr pievelciet bultskrūves, lai pēc tehniskās apkopes pievienotu aizkaru.

Eļļošana

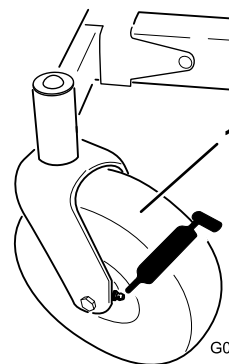
Gultņu eļļošana

Apkopes intervāls: Ik pēc 25 stundām—Eļļojiet ritentiņu gultņus.

Smērvielas tips: Nr. 2 litija smērvielā

1. Novietojiet mašīnu uz līdzenas virsmas, izslēdziet asmens vadības slēdzi un virziet kustības vadības sviras uz āru **NOVIETOŠANAS** pozīcijā.
2. Izslēdziet dzinēju, izņemiet atslēgu un pagaidiet, līdz apstājas visas kustīgās daļas, pirms atstājat ekspluatācijas pozīciju.
3. Tīriet eļļošanas fittingus ([Zīmējums 35](#)) ar lupatiņu.

Piezīme. Noskrāpējat krāsu no fittinga(-u) priekšpusēs.



G032432

Zīmējums 35

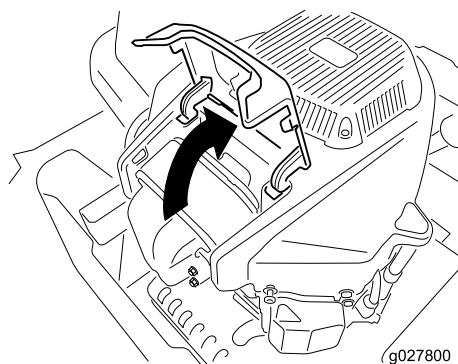
g032432

1. Priekšējais ritentiņš
4. Savienojiet eļļošanas pistoli ar katru fittingu ([Zīmējums 35](#)).
5. Iespiediet smērvielu fittingos līdz smērvielā sāk līt ārā no gultņiem.
6. Noslaukiet lieko smērvielu.

Motora apkope

Dzinēja drošība

- Pirms eļļas pārbaudes vai eļļas pievienošanas karterī izslēdziet dzinēju.
- Turiet savas rokas, pēdas, seju, apģērbu un citas ķermeņa daļas prom no slāpētāja un citām karstām virsmām.



g027800

g027800

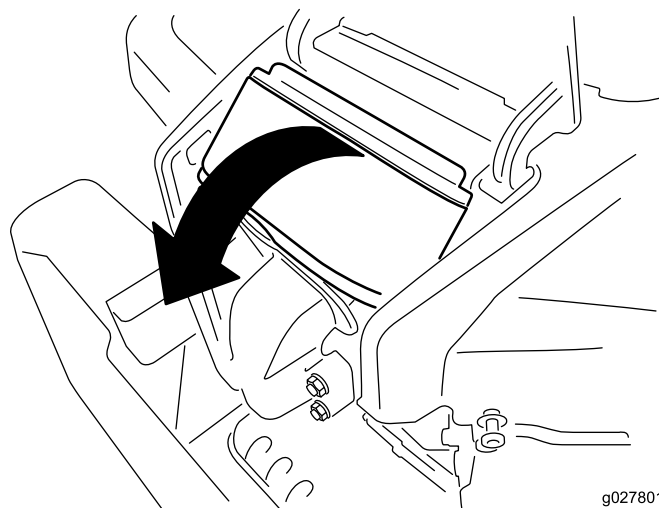
Gaisa tīrītāja apkope

Apkopes intervāls: Pirms katras lietošanas vai katru dienu

Piezīme. Veiciet gaisa tīrītāja apkopi biežāk (reizi dažās stundās), ja darba apstākļi ir īpaši putekļaini vai smilšaini.

Putu un papīra elementu noņemšana

1. Novietojiet mašīnu uz līdzenas virsmas, izslēdziet asmens vadības slēdzi un virziet kustības vadības sviras uz āru NOVĪETOŠANAS pozīcijā.
2. Izslēdziet dzinēju, izņemiet atslēgu un pagaidiet, līdz apstājas visas kustīgās daļas, pirms atstājat ekspluatācijas pozīciju.
3. Notīriet ap gaisa tīrītāja pārsegu, lai novērstu netīrumu iekļūšanu dzinējā un bojājumu rašanos.
4. Paceliet pārsegu un pagrieziet gaisa tīrītāja bloku ārā no dzinēja ([Zīmējums 36](#)).

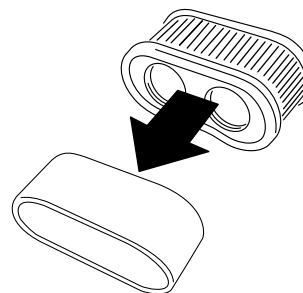


g027801

g027801

Zīmējums 36

5. Atdaliet putu un papīra elementus ([Zīmējums 37](#)).



g027802

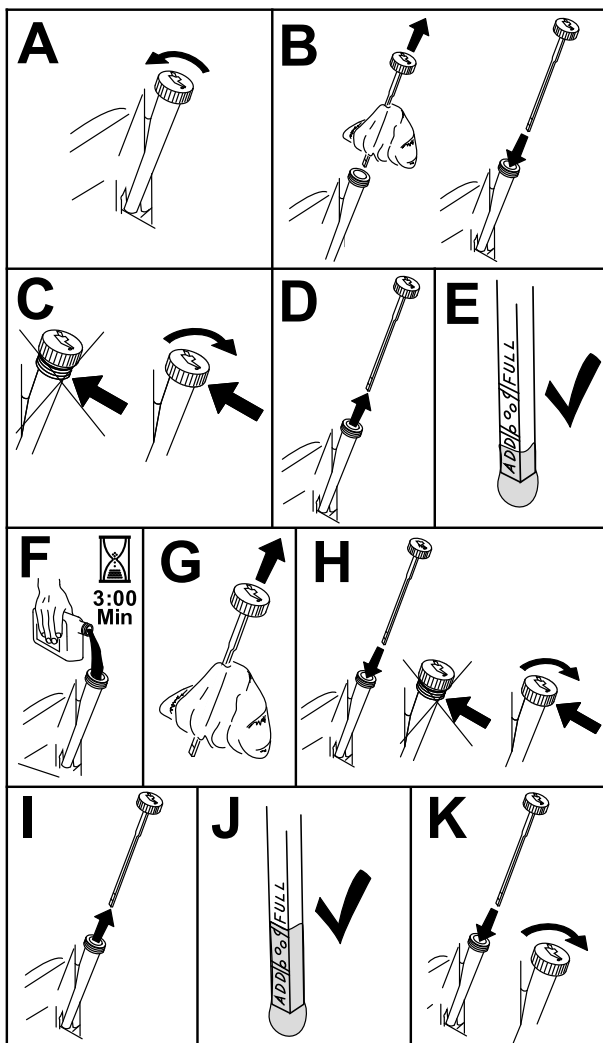
g027802

Zīmējums 37

Gaisa tīrītāja putu elementa apkope

Apkopes intervāls: Ik pēc 25 stundām/Katru mēnesi —Iztīriet gaisa tīrītāja putu elementu (biežāk putekļainos, netīros apstākļos).

Ik pēc 100 stundām vai reizi gadā, atkarībā no tā, kurš nosacījums izpildās ātrāk—Nomainiet gaisa tīrītāja putu elementu (biežāk putekļainos, netīros apstākļos).



Zīmējums 40

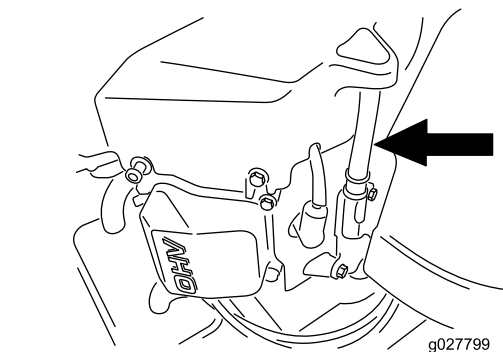
g235263

Dzinēja eļļas un eļļas filtra nomaiņa

Apkopes intervāls: Pēc pirmajām 5 stundām/Pēc pirmā mēneša —Nomainiet dzinēja eļļu un filtru.

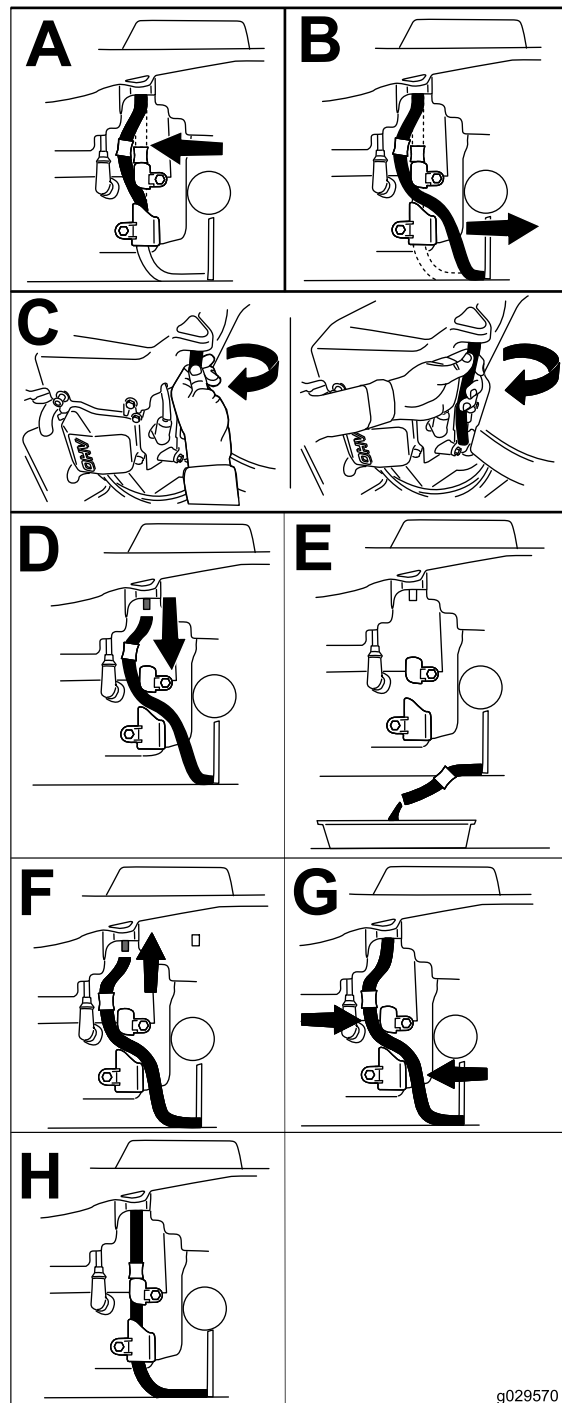
Ik pēc 100 stundām vai reizi gadā, atkarībā no tā, kurš nosacījums izpildās ātrāk—Nomainiet dzinēja eļļu un eļļas filtru (biežāk netīros un putekļainos apstākļos).

1. Lai nodrošinātu, ka eļļas pilnībā izlīst, novietojiet mašīnu uz līdzenas virsmas.
2. Novietojiet mašīnu uz līdzenas virsmas, izslēdziet asmens vadības slēdzi un virziet kustības vadības sviras uz āru **NOVIETOŠANAS** pozīcijā.
3. Izslēdziet dzinēju, izņemiet atslēgu un pagaidiet, līdz apstājas visas kustīgās daļas, pirms atstājat ekspluatācijas pozīciju.
4. Izlejiet eļļu no dzinēja ([Zīmējums 41](#)).



g027799

g027799



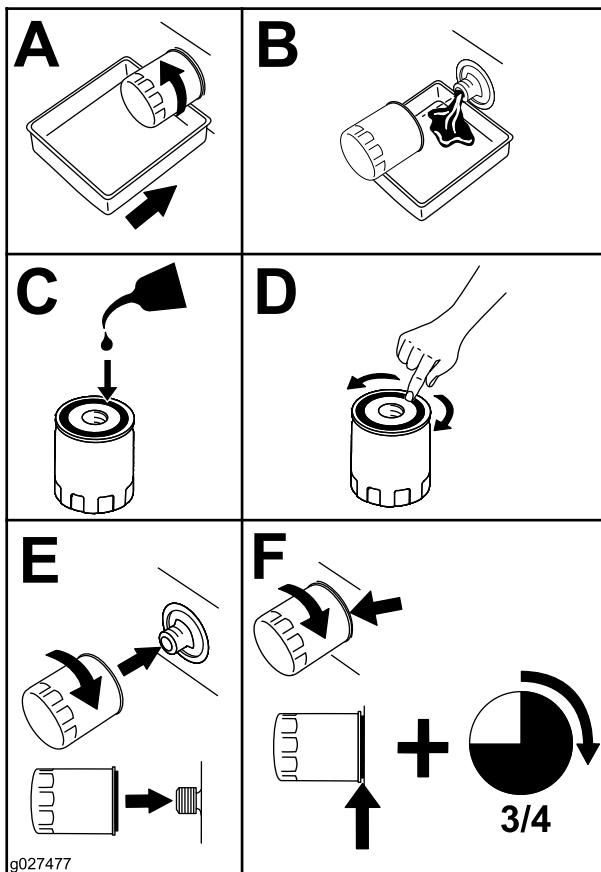
Zīmējums 41

g029570

g029570

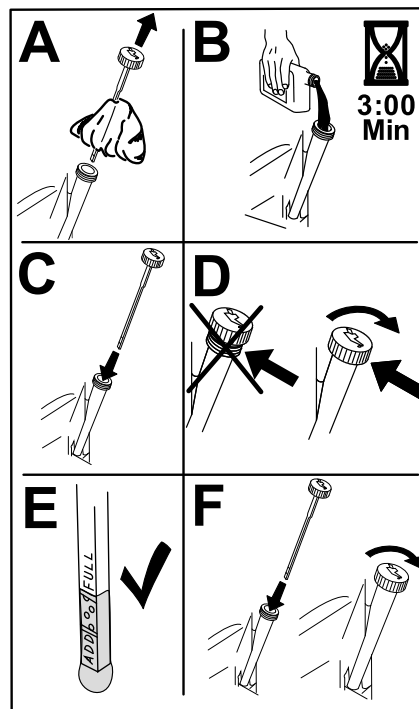
5. Nomainiet dzinēja eļļas filtru (Zīmējums 42).

Piezīme. Pārliecinieties, ka eļļas filtra blīve pieskaras dzinējam, un pēc tam pagrieziet filtra vāļ par $\frac{3}{4}$ apgrieziena.



Zīmējums 42

6. Lēnām lejiet apmēram 80% no norādītās eļļas uzpildes caurulē un lēnām pievienojiet vēl eļļu, lai tā būtu līdz atzīmei Pilns (Zīmējums 43).



Zīmējums 43

g235264

7. Atbrīvojiet no izmantotās eļļas vietējā pārstrādes centrā.

Kvēlsveces apkope

Apkopes intervāls: Ik pēc 100 stundām vai reizi gadā, atkarībā no tā, kurš nosacījums izpildās ātrāk—Pārbaudiet kvēlsveci(-es).

Ik pēc 200 stundām/lk pēc 2 gadiem
—Nomainiet kvēlsveci(-es).

Pārliecinieties, ka gaisa atstarpe pirms kvēlsveces uzstādīšanas starp elektrodu centru un sāniem ir pareiza. Izmantojiet kvēlsveces uzgriežņu atslēgu, lai noņemtu un uzstādītu kvēlsveci, un atstarpes instrumentu vai sensoru, lai pārbaudītu un regulētu gaisa atstarpi. Ja nepieciešams, uzstādiet jaunu kvēlsveci.

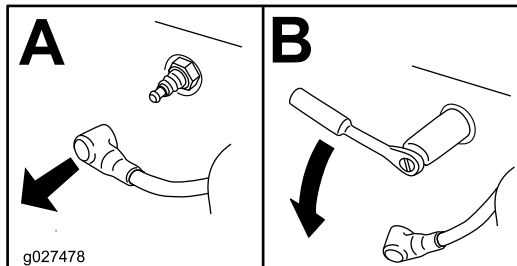
Tips: Champion® RN9YC vai NGK® BPR6ES

Gaisa atstarpe: 0,76 mm

Kvēlsveces noņemšana

1. Novietojiet mašīnu uz līdzenas virsmas, izslēdziet asmens vadības slēdzi un virziet kustības vadības sviras uz āru NOVĪETOŠANAS pozīcijā.
2. Izslēdziet dzinēju, izņemiet atslēgu un pagaidiet, līdz apstājas visas kustīgās daļas, pirms atstājat ekspluatācijas pozīciju.

3. Notīriet ap spraudņa pamatni, lai dzinējā neiekļūtu netīrumi un gruži.
4. Noņemiet kvēlsveci (Zīmējums 44).



Zīmējums 44

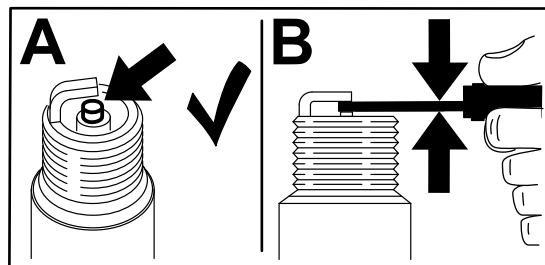
g027478

Kvēlsvecis pārbaude

Svarīgi! Netīriet kvēlsveci(-es). Vienmēr nomainiet kvēlsveci(-es), kad tai(-ām) ir melns apvalks, nolietoti elektrodi, eļļaina plēve vai plaisas.

Ja redzat gaiši brūnu vai pelēku krāsu uz izolatora, dzinējs darbojas pareizi. Melns apvalks uz izolatora parasti nozīmē, ka gaisa tīrītājs ir netīrs.

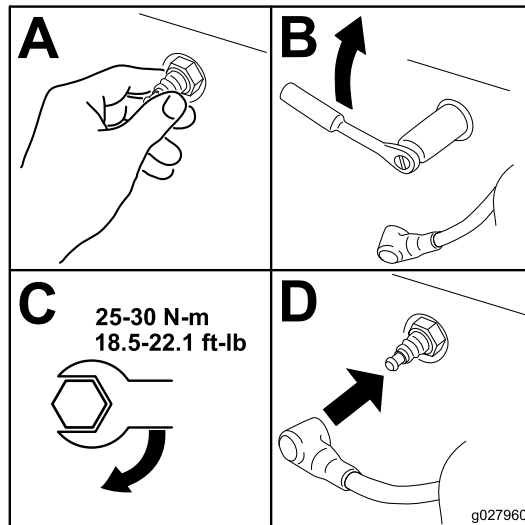
Iestatiet atstarpi uz 0,75 mm.



Zīmējums 45

g206628

Kvēlsvecis uzstādīšana



Zīmējums 46

g027960

Dzesēšanas sistēmas tīrīšana

1. Novietojiet mašīnu uz līdzenas virsmas, izslēdziet asmeņu vadības slēdzi un virziet kustības vadības sviras uz āru **NOVIETOŠANAS** pozīcijā.
2. Izslēdziet dzinēju, izņemiet atslēgu un pagaidiet, līdz apstājas visas kustīgās daļas, pirms atstājat ekspluatācijas pozīciju.
3. Noņemiet gaisa filtru no dzinēja.
4. Noņemiet dzinēja apvalku.
5. Lai novērstu netīrumu iekļūšanu gaisa ieejā, uzstādiet gaisa filtru uz filtra pamatnes.
6. Notīriet netīrumus un zāli no detaļām.
7. Noņemiet gaisa filtru un uzstādiet dzinēja apvalku.
8. Uzstādiet gaisa filtru.

Degvielas sistēmas apkope

⚠ BĪSTAMĪBA

Noteiktos apstākļos degviela ir ļoti uzliesmojoša un ļoti sprādzienbīstama. Degvielas izraisīta uguns vai sprādziens var apdedzināt jūs un citus un sabojāt īpašumu.

Skatiet [Degvielas drošība \(lpp. 13\)](#) pilnu sarakstu par ar degvielu saistītajiem piesardzības pasākumiem.

Līnijas degvielas filtra nomaiņa

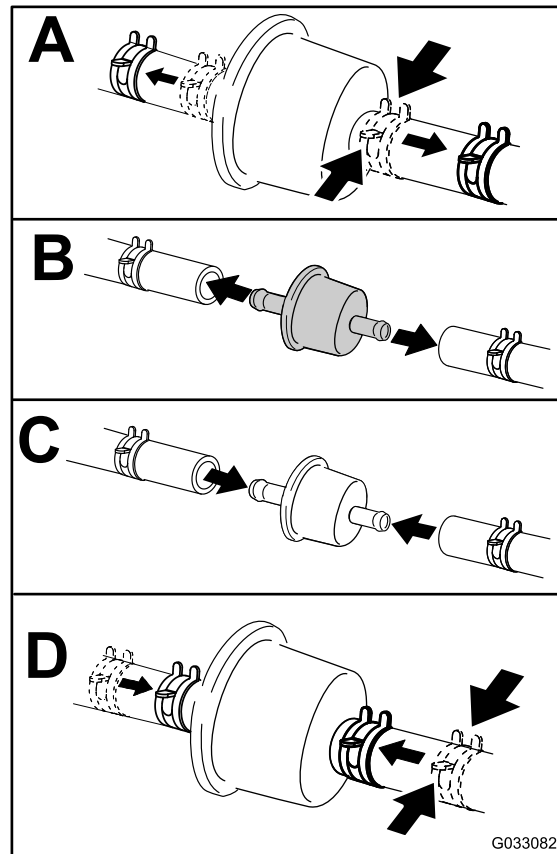
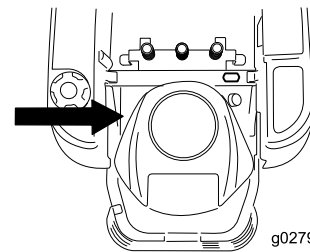
Apkopes intervāls: Ik pēc 100 stundām vai reizi gadā, atkarībā no tā, kurš nosacījums izpildās ātrāk—Pārbaudiet līnijas degvielas filtru.

Ik pēc 200 stundām/Ik pēc 2 gadiem
—Nomainiet līnijas degvielas filtru.

Nekad neuzstādiat netīru filtru pēc tā izņemšanas no degvielas līnijas.

1. Novietojiet mašīnu uz līdzenas virsmas, izslēdziet asmens vadības slēdzi un virziet kustības vadības sviras uz āru **NOVIETOŠANAS** pozīcijā.
2. Izslēdziet dzinēju, izņemiet atslēgu un pagaidiet, līdz apstājas visas kustīgās daļas, pirms atstājat ekspluatācijas pozīciju.
3. Nomainiet filtru ([Zīmējums 47](#)).

Piezīme. Piezīme: pārlicinieties, ka atzīmes uz filtra ievēro degvielas plūsmas virzienu.



Zīmējums 47

Elektriskās sistēmas apkope

Elektriskās sistēmas drošība

- Pirms mašīnas remonta atvienojiet akumulatoru. Vispirms atvienojiet negatīvo spaili un pēc tam pozitīvo spaili. Vispirms savienojiet pozitīvo spaili un pēc tam negatīvo spaili.
- Lādējiet akumulatoru atvērtā, labi vēdinātā vietā, prom no dzirkstelēm un liesmām. Atvienojiet lādētāju pirms akumulatora savienošanas vai atvienošanas. Valkājiet aizsargapģērbu un izmantojiet izolācijas instrumentus.

Akumulatora apkope

Akumulatora izņemšana

▲ BRĪDINĀJUMA SIGNĀLS

Akumulatora spaiļes vai metāla instrumenti var radīt īssavienojumu pret mašīnas metāla elementiem, radot dzirksteles. Dzirksteles var izraisīt akumulatora gāzu sprādzienu, radot personas ievainojumus.

- **Noņemot vai uzstādot akumulatoru, neļaujiet akumulatora spailēm pieskarties nevienai mašīnas metāla daļai.**
- **Neļaujiet metāla instrumentiem radīt īssavienojumu pret akumulatora spailēm un mašīnas metāla daļām.**

1. Novietojiet mašīnu uz līdzenas virsmas, izslēdziet asmens vadības slēdzi un virziet kustības vadības sviras uz āru **NOVIETOŠANAS** pozīcijā.
2. Izslēdziet dzinēju, izņemiet atslēgu un pagaidiet, līdz apstājas visas kustīgās daļas, pirms atstājat ekspluatācijas pozīciju.
3. Paceliet sēdekli, lai piekļūtu akumulatoram.
4. Atvienojiet negatīvo (melno) zemes kabeli no akumulatora statīva ([Zīmējums 48](#)).

Piezīme. Saglabājiet visus stiprinājumus.

▲ BRĪDINĀJUMA SIGNĀLS

Nepareizi noņemot kabelus no akumulatora, var sabojāt mašīnu un kabelus, radot dzirksteles. Dzirksteles var izraisīt akumulatora gāzu sprādzienu, radot personas ievainojumus.

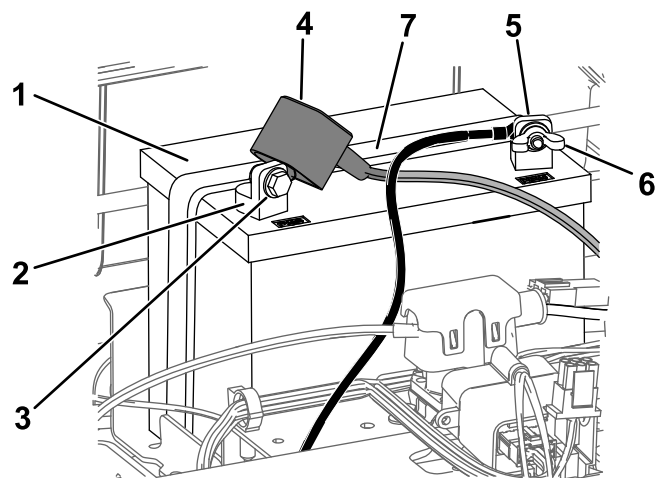
- **Vienmēr atvienojiet negatīvo (melno) akumulatora kabeli pirms pozitīvā (sarkanā) kabeļa atvienošanas.**
- **Vienmēr savienojiet pozitīvo (sarkano) akumulatora kabeli pirms savienojat negatīvo (melno) kabeli.**

5. Virziet gumijas pārsegu nost pa pozitīvo (sarkano) kabeli.

6. Atvienojiet pozitīvo (sarkano) kabeli no akumulatora statīva ([Zīmējums 48](#)).

Piezīme. Saglabājiet visus stiprinājumus.

7. Noņemiet akumulatora fiksatoru ([Zīmējums 48](#)) un izceliet akumulatoru no akumulatora paliktņa.



Zīmējums 48

- | | |
|---|--|
| 1. Akumulators | 5. Negatīvais (-) akumulatora statīvs |
| 2. Pozitīvais (+) akumulatora statīvs | 6. Spārnu uzgrieznis, paplāksnis un bultskrūve |
| 3. Bultskrūve, paplāksnis un uzgrieznis | 7. Akumulatora fiksators |
| 4. Spaiļes apvalks | |

g293472

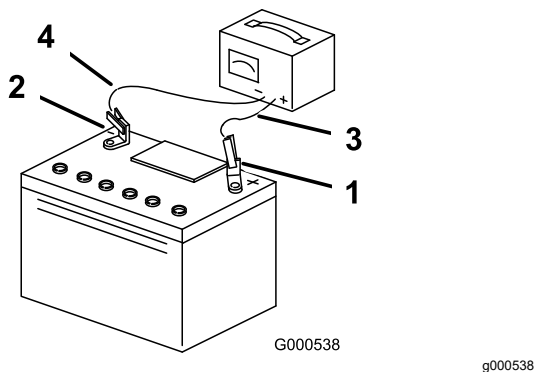
Akumulatora uzlāde

Apkopes intervāls: Pirms glabāšanas—Uzlādējiet akumulatoru un atvienojiet akumulatora kabeļus.

1. Noņemiet akumulatoru no šasijas; skatiet [Akumulatora izņemšana \(lpp. 40\)](#).
2. Uzlādējiet akumulatoru vismaz 1 stundu pie 6 līdz 10 A.

Piezīme. Nepārlādējiet akumulatoru.

3. Kad akumulators ir pilnībā uzlādēts, atvienojiet lādētāju no kontaktligzdas, pēc tam atvienojiet lādētāja vadus no akumulatora statīviem ([Zīmējums 49](#)).



Zīmējums 49

- | | |
|---------------------------------------|--------------------------------|
| 1. Pozitīvais (+) akumulatora statīvs | 3. Sarkanais (+) lādētāja vads |
| 2. Negatīvais (-) akumulatora statīvs | 4. Melnais (-) lādētāja vads |

Piedziņas sistēmas apkope

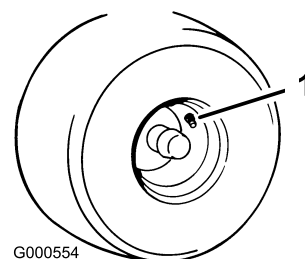
Riepu spiediena pārbaude

Apkopes intervāls: Ik pēc 25 stundām—Pārbaudiet riepu spiedienu.

Saglabājiet gaisa spiedienu priekšējās un aizmugures riepās, kā norādīts. Nevienmērīgs riepu spiediens var radīt nevienmērīgu griezumu. Pārbaudiet spiedienu pie vārsta kātiņa ([Zīmējums 50](#)). Pārbaudiet riepās, kad tās ir aukstas, lai iegūtu visprecīzāko spiediena lasījumu.

Uz ritentiņu sānu sienīgas skatiet riepu ražotāja ieteikto maksimālo spiedienu.

Uzpildiet aizmugures piedziņas riteņu riepās līdz 90 kPa.



Zīmējums 50

1. Vārsta kātiņš

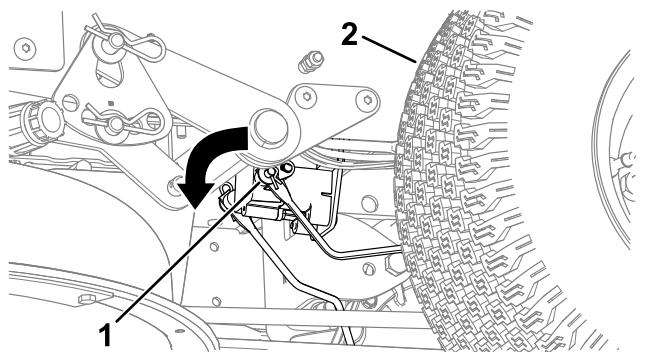
Akumulatora uzstādīšana

1. Novietojiet akumulatoru uz paliktņa ([Zīmējums 48](#)).
2. Izmantojot iepriekš noņemtos stiprinājumus, uzstādiet pozitīvo (sarkano) akumulatora kabeli pie pozitīvās (+) akumulatora spaiļes.
3. Izmantojot iepriekš noņemtos stiprinājumus, uzstādiet negatīvo akumulatora kabeli pie negatīvās (-) akumulatora spaiļes.
4. Virziet sarkano spaiļes apvalku uz pozitīvā (sarkanā) akumulatora statīva.
5. Fiksējiet akumulatoru ar fiksatoru ([Zīmējums 48](#)).
6. Nolaidiet sēdekli.

Elektrisko bremžu atbrīvošana

Jūs varat manuāli atbrīvot elektriskās bremzes, pagriežot savienojuma sviras uz priekšu. Tiklīdz elektriskā bremze ir uzlādēta, bremze atiestatās.

1. Pagrieziet atslēgu IZSLĒGTĀ pozīcijā vai atvienojiet akumulatoru.
2. Atskrūvējiet apakšējās 2 bultskrūves, kas tur pļāvēja korpusa aizkaru pie pļāvēja korpusa. Skatiet [Pļāvēja korpusa aizkara atlaišana \(lpp. 33\)](#).
3. Atrodiet vārpstu uz elektriskās bremzes, pie kā ir pievienotas bremžu savienojuma sviras ([Zīmējums 51](#)).
4. Pagrieziet sviru uz priekšu, lai atbrīvotu bremzi.
5. Pievelciet apakšējās 2 bultskrūves pļāvēja korpusa aizkaram pie pļāvēja korpusa. Skatiet [Pļāvēja korpusa aizkara atlaišana \(lpp. 33\)](#).



Zīmējums 51

1. Bremžu savienojuma svira uz elektriskā bremžu vadības moduļa
2. Kreisā aizmugures riepa

Sekošanas regulēšana

Braucot ar mašīnu turpgaitā pilnā ātrumā pa gludu, līdzenu virsmu, ja mašīnu velk uz vienu pusi, regulējiet sekošanu.

Ja mašīnu velk pa kreisi, regulējiet labās puses kustības vadības sviru; ja mašīnu velk pa labi, regulējiet kreisās puses kustības vadības sviru.

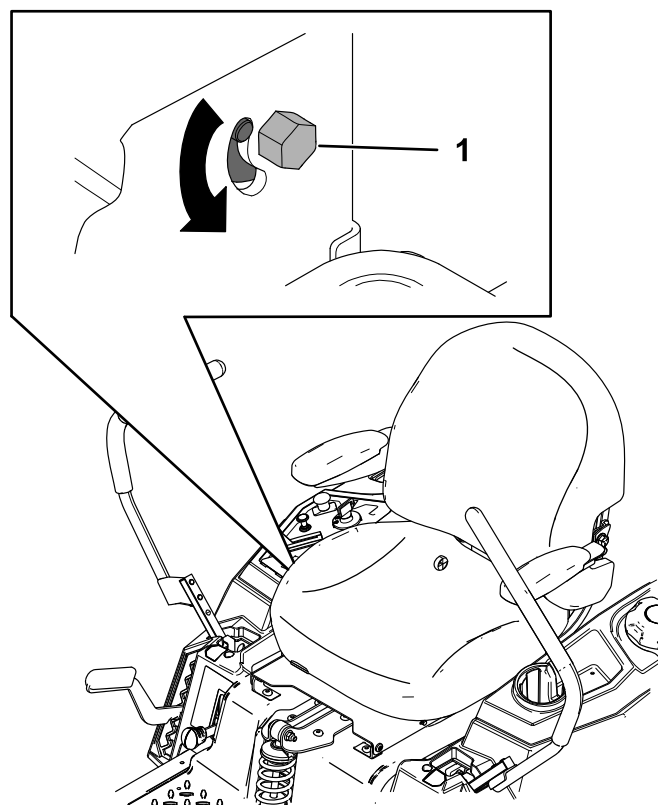
Piezīme. Jūs varat regulēt sekošanu tikai, braucot turpgaitā.

1. Novietojiet mašīnu uz līdzenas virsmas, izslēdziet asmens vadības slēdzi un virziet kustības vadības sviras uz āru **NOVIETOŠANAS** pozīcijā.
2. Izslēdziet dzinēju, izņemiet atslēgu un pagaidiet, līdz apstājas visas kustīgās daļas, pirms atstājat ekspluatācijas pozīciju.
3. Atrodiet sekošanas regulēšanas bultskrūvi pie kustības vadības sviras konkrētajā pusē, kuru nepieciešams regulēt (**Zīmējums 52**).

Piezīme. Paceliet sēdekli vieglākai piekļuvei pie regulēšanas bultskrūves.

4. Pagrieziet bultskrūvi, lai samazinātu konkrētā riteņa ātrumu.

Piezīme. Nedaudz pagrieziet bultskrūvi, lai veiktu nelielu regulēšanu.



Zīmējums 52

1. Bultskrūve

5. Iedarbiniet mašīnu un brauciet turpgaitā pa gludu, līdzenu virsmu, kad kustības vadības sviras ir pilnībā turpgaitā, lai pārbaudītu, vai mašīna brauc taisni. Pēc nepieciešamības atkārtojiet šo procedūru.

Siksnas apkope

Siksnu pārbaude

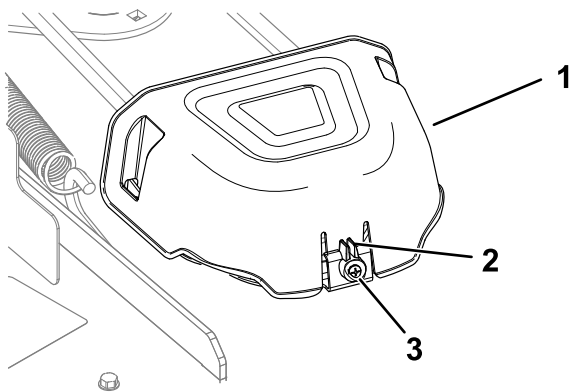
Apkopes intervāls: Ik pēc 25 stundām—Pārbaudiet siksnu nodilumu vai plaisas.

Nomainiet siksnu, ja tā ir nodilusi. Nodilušas siksnas pazīmes ietver čīkstēšanu siksnas rotēšanas laikā, asmeņu slīdēšanu zāles pļaušanas laikā un nobružātas malas, apdeguma pazīmes, un plaisas siksnā.

Pļāvēja siksnas nomaiņa

Nodilušas siksnas pazīmes ietver čīkstēšanu siksnas rotēšanas laikā, asmeņu slīdēšanu zāles pļaušanas laikā un nobružātas malas, apdeguma pazīmes, un plaisas siksnā. Nomainiet pļāvēja siksnu, ja pastāv kāds no šiem apstākļiem.

1. Novietojiet mašīnu uz līdzenas virsmas, izslēdziet asmens vadības slēdzi un virziet kustības vadības sviras uz āru **NOVIETOŠANAS** pozīcijā.
2. Izslēdziet dzinēju, izņemiet atslēgu un pagaidiet, līdz apstājas visas kustīgās daļas, pirms atstājat ekspluatācijas pozīciju.
3. Iestatiet griešanas augstumu zemākajā griešanas pozīcijā (38 mm).
4. Atskrūvējiet apakšējās 2 bultskrūves, kas tur pļāvēja korpusa aizkaru pie pļāvēja korpusa. Skatiet [Pļāvēja korpusa aizkara atlaišana \(lpp. 33\)](#).
5. Atskrūvējiet skrūvi un spiediet cilni uz pārsega, lai noņemtu skriemeļu pārsegu ([Zīmējums 53](#)).



Zīmējums 53

g296848

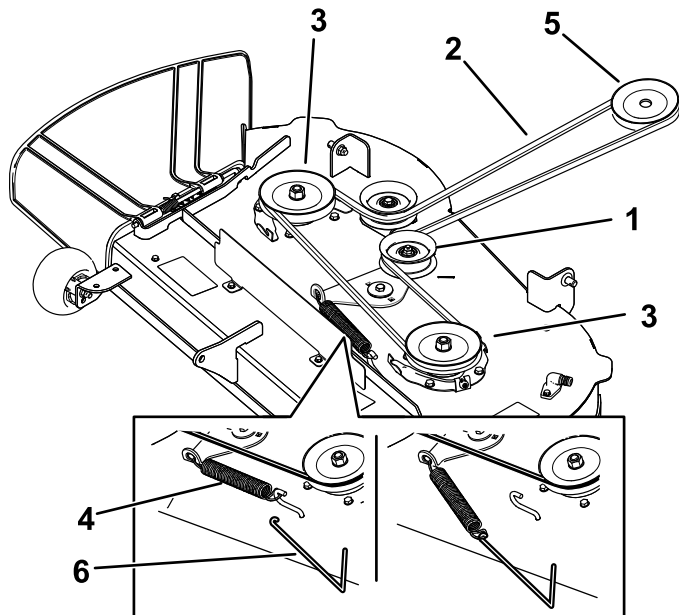
1. Pārsegs
2. Cilne
3. Skrūve

no korpusa āķa, lai noņemtu spriegumu no dzenrata skriemeļa, un rullējiet siksnu nost no skriemeļiem ([Zīmējums 54](#) vai [Zīmējums 55](#)).

▲ BRĪDINĀJUMA SIGNĀLS

Atspere ir nospriegota, kad tā ir uzstādīta, un tā var radīt personas ievainojumu.

Esiet uzmanīgs, noņemot siksnu.



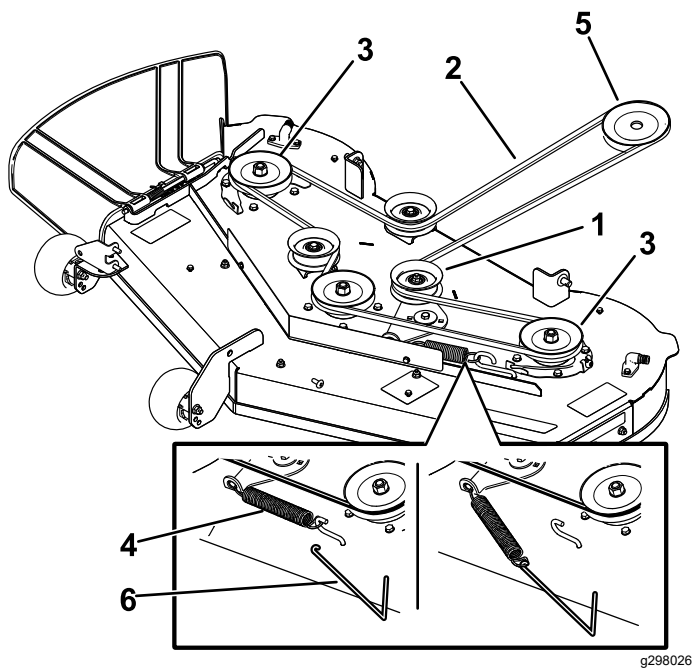
g298025

Zīmējums 54

Pļāvēja korpusi ar 2 asmeņiem

- | | |
|------------------------|-----------------------------|
| 1. Dzenrata skriemelis | 4. Atspere |
| 2. Pļāvēja siksnā | 5. Dzinēja skriemelis |
| 3. Ārējais skriemelis | 6. Atsperes noņemšanas rīks |

6. Izmantojot atsperes noņemšanas rīku (Toro daļas Nr. 92-5771), noņemiet dzenrata atsperi



Zīmējums 55

Pļāvēja korpusi ar 3 asmeņiem

- | | |
|------------------------|-----------------------------|
| 1. Dzenrata skriemelis | 4. Atspere |
| 2. Pļāvēja siksnā | 5. Dzinēja skriemelis |
| 3. Ārējais skriemelis | 6. Atsperes noņemšanas rīks |

- Virziet jauno siksnu ar dzinēja skriemeli un pļāvēja skriemeļiem ([Zīmējums 54](#) vai [Zīmējums 55](#)).
- Izmantojot atsperes noņemšanas rīku (Toro daļas Nr. 92-5771), uzstādiet dzenrata atsperi uz korpusa āķa, piemērojot spriegumu dzenrata skriemelim un pļāvēja siksnai ([Zīmējums 54](#) vai [Zīmējums 55](#)).
- Pievelciet apakšējās 2 bultskrūves pļāvēja korpusa aizkaram pie pļāvēja korpusa. Skatiet [Pļāvēja korpusa aizkara atlaišana \(lpp. 33\)](#).
- Uzstādiet skriemeļa pārsegus.

Pļāvēja apkope

Asmens drošība

Nodilis vai bojāts asmens var saplīst un asmens daļas var lidot pret jums vai blakus stāvētājiem, radot nopietnus personas ievainojumus vai izraisot nāvi. Mēģinot salabot bojātu asmeni, var tikt anulēts produkta drošības sertifikāts.

- Regulāri pārbaudiet asmeņu nodilumu vai bojājumus.
- Piesargieties, pārbaudot asmeņus. Aptiniet asmeņus vai valkājiet cimds, un piesargieties, veicot asmeņu apkopi. Tikai nomainiet vai asiniet asmeņus; nekad tos netaisnojiet vai nemetiniet.
- Esiet piesardzīgi mašīnām ar vairākiem asmeņiem, jo 1 asmens pagriešana var likt griezties citiem asmeņiem.

Griezšanas asmeņu apkope

Lai nodrošinātu nepārspējamu griezuma kvalitāti, turiet asmeņus asus. Ērtai asināšanai un nomaiņai glabājiet pieejamus papildus asmeņus.

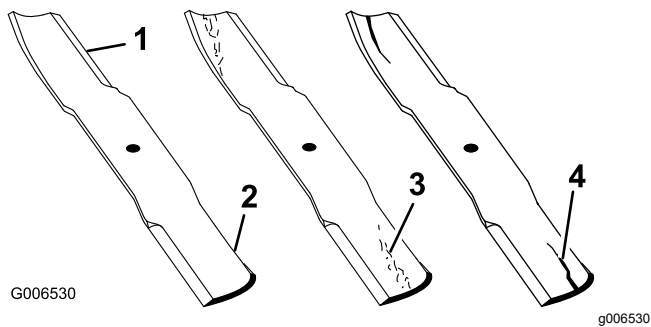
Pirms asmeņu pārbaudes vai apkopes

- Novietojiet mašīnu uz līdzenas virsmas, izslēdziet asmens vadības slēdzi un virziet kustības vadības sviras uz āru **NOVIETOŠANAS** pozīcijā.
- Izslēdziet dzinēju, izņemiet atslēgu un atvienojiet kvēlsveci vadu no kvēlsvecēm.

Asmeņu pārbaude

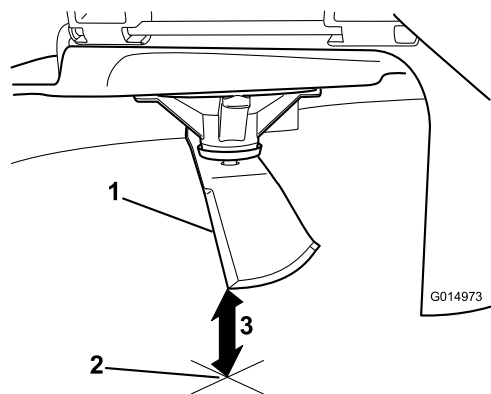
Apkopes intervāls: Pirms katras lietošanas vai katru dienu

- Pārbaudiet griešanas malas ([Zīmējums 56](#)).
- Ja malas nav asas vai tām ir plaisas, noņemiet un asiniet asmeni; skatiet [Asmeņu asināšana \(lpp. 46\)](#).
- Pārbaudiet asmeņus, jo īpaši izliektajā zonā.
- Ja pamanāt jebkādas plaisas, nodilumu vai spraugas veidošanos šajā zonā, nekavējoties uzstādiet jaunu asmeni ([Zīmējums 56](#)).



Zīmējums 56

- | | |
|--------------------|---------------------------------|
| 1. Griezšanas mala | 3. Nodiluma/spraugas veidošanās |
| 2. Izliektā zona | 4. Plaisa |



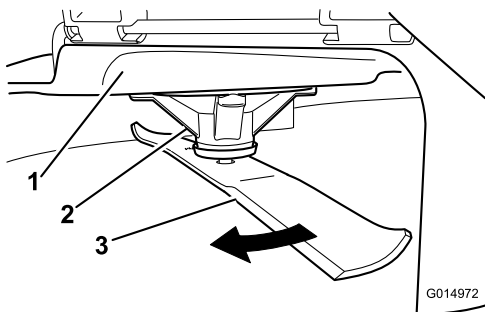
Zīmējums 58

1. Asmens (mērīšanas pozīcijā)
2. Līdzena virsma
3. Izmērītais attālums starp asmeni un virsmu (A)

Saliektu asmeņu pārbaude

Piezīme. Turpmākās procedūras veikšanai mašīnai ir jābūt uz līdzenas virsmas.

1. Paceliet pļāvēja korpusu augstākajā griešanas augstuma pozīcijā.
2. Valkājot biezi polsterētus cimdus vai citus piemērotus roku aizsarglīdzekļus, lēnām pagrieziet asmeni pozīcijā, kas ļauj jums izmērīt attālumu starp griešanas malu un līdzenu virsmu, uz kuras atrodas mašīna (**Zīmējums 57**).

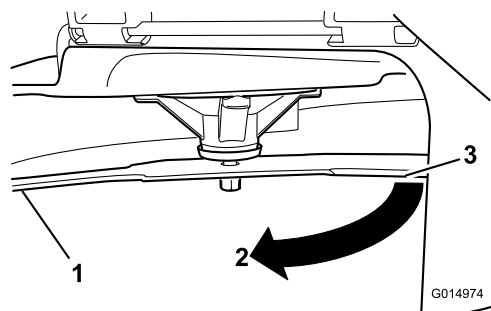


Zīmējums 57

- | | |
|---------------------|-----------|
| 1. Platforma | 3. Asmens |
| 2. Vārpstas korpuss | |

3. Mēriet no asmens uzgaļa līdz plakana virsmai (**Zīmējums 58**).

4. Pagrieziet to pašu asmeni par 180 grādiem, lai pretējā griešanas mala tagad būtu tajā pašā pozīcijā (**Zīmējums 59**).

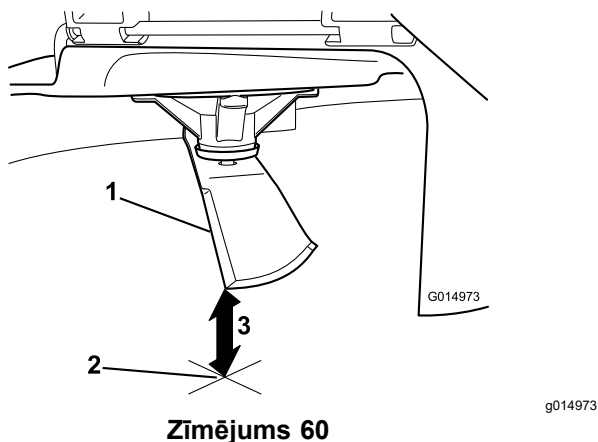


Zīmējums 59

1. Asmens (iepriekš mērītā mala)
2. Mērījums (iepriekš izmantotā pozīcija)
3. Pretējā asmens puse pārvietota mērīšanas pozīcijā

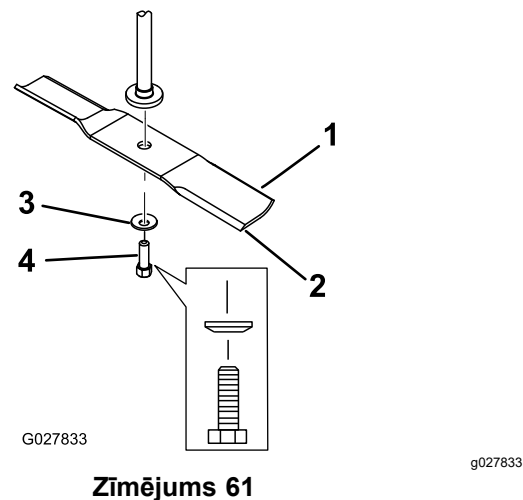
5. Mēriet no asmens uzgaļa līdz plakana virsmai (**Zīmējums 60**).

Piezīme. Atšķirība nedrīkst būt lielāka par 3 mm.



Zīmējums 60

1. Pretējā asmens mala (mērīšanas pozīcijā)
2. Līdzena virsma
3. Otrs izmērītais attālums starp asmeni un virsmu (B)



Zīmējums 61

1. Asmens buras zona
2. Asmens
3. Izliekts paplāksnis
4. Asmens bultskrūve

- A. Ja atšķirība starp A un B ir lielāka par 3 mm, nomainiet asmeni pret jaunu asmeni; skatiet [Asmeņu noņemšana \(lpp. 46\)](#) un [Asmeņu uzstādīšana \(lpp. 47\)](#).

Piezīme. Ja saliekts asmens tiek nomainīts pret jaunu asmeni un iegūtais izmērs turpina pārsniegt 3 mm, iespējams, ka ir saliekta asmens vārpsta. Sazinieties ar pilnvaroto servisa izplatītāju, lai veiktu apkopi.

- B. Ja atšķirība ir ierobežojumu ietvaros, dodieties uz nākamo asmeni.
6. Atkārtojiet šo procedūru katram asmenim.

Asmeņu noņemšana

Nomainiet asmeņus, ja tie saduras ar cietu objektu vai asmens nav līdzsvarā, vai ir saliekts.

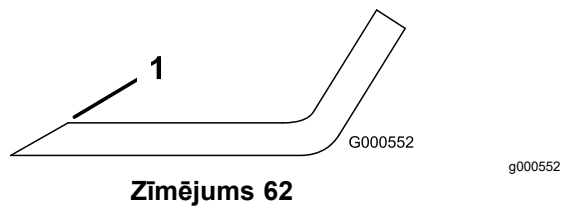
1. Turiet asmens galu, izmantojot lupatu vai polsterētu cimdus.
2. Noņemiet asmens bultskrūvi, izliekto paplāksni un asmeni no vārpstas ([Zīmējums 61](#)).

Asmeņu asināšana

1. Izmantojiet vīli, lai asinātu griešanas malu abos asmens galos ([Zīmējums 62](#)).

Piezīme. Saglabājiet oriģinālo leņķi.

Piezīme. Asmens saglabā savu līdzsvaru, ja no abām griešanas malām tiek noņemts vienāds materiāla daudzums.



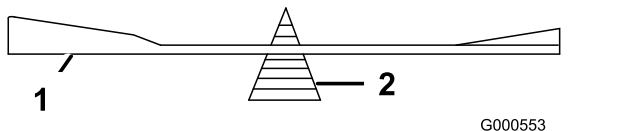
Zīmējums 62

1. Asiniet sākotnējā leņķī.

2. Pārbaudiet asmens līdzsvaru, novietojot to uz asmens līmeņotāja ([Zīmējums 63](#)).

Piezīme. Ja asmens paliek horizontālā pozīcijā, asmens ir līdzsvarots un to var izmantot.

Piezīme. Ja asmens nav līdzsvarots, novilējiet nedaudz metāla tikai no buras zonas ([Zīmējums 62](#)).



Zīmējums 63

1. Asmens
2. Līmeņotājs

3. Atkārtojiet šo procedūru, līdz asmens ir līdzsvarots.

Asmeņu uzstādīšana

1. Uzstādiat asmeni uz vārpstas ([Zīmējums 61](#)).
Svarīgi! izliektajai asmens daļai ir jābūt vērstai uz augšu pret plāvēja iekšpusi, lai nodrošinātu pareizu griešanu.
2. Uzstādiat izliekto paplāksni (kausveida pusi pret asmeni) un asmens bultskrūvi ([Zīmējums 61](#)).
3. Pievelciat asmens bultskrūvi no 81 līdz 108 N·m.

Plāvēja korpusa atstāšana

Pārbaudiet, lai pārliecinātos, ka plāvēja korpus ir līmenī ikreiz, kad uzstādiat plāvēju vai kad redzat nelīdzenu zāliena plāvumu.

Pirms līmeņošanas pārbaudiet, vai plāvēja korpusam nav saliekti asmeņi, un noņemiet un nomainiet visus saliektos asmeņus; skatiet [Griešanas asmeņu apkope \(lpp. 44\)](#) pirms turpināt.

Vispirms līmeņojiet plāvēja korpusu no no vienas puses uz otru; pēc tam varat regulēt no priekšpusē uz aizmuguri.

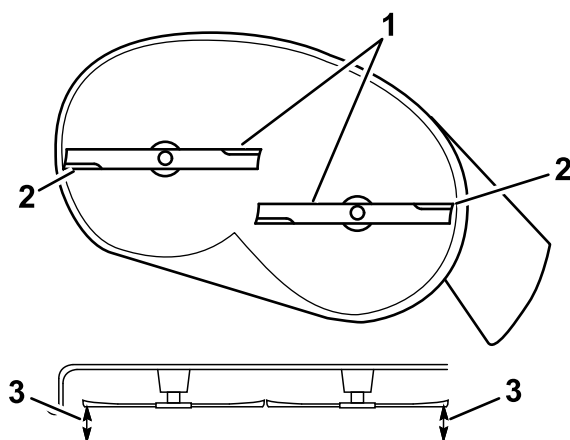
Prasības:

- Mašīnai ir jābūt uz līdzenas virsmas.
- Visām riepām ir jābūt pareizi piepumpētām; skatiet [Riepu spiediena pārbaude \(lpp. 41\)](#).

Līmeņa pārbaude no vienas puses uz otru

1. Novietojiet mašīnu uz līdzenas virsmas, izslēdziet asmens vadības slēdzi (PTO) un virziet kustības vadības sviras uz āru **NOVIETOŠANAS** pozīcijā.
2. Izslēdziet dzinēju, izņemiet atslēgu un pagaidiet, līdz apstājas visas kustīgās daļas, pirms atstājat ekspluatācijas pozīciju.
3. Iestatiet griešanas augstumu uz 76 mm.
4. Uzmanīgi pagrieziet asmeņus no vienas puses uz otru.
5. Mēriet starp ārējām griešanas malām un plakano virsmu ([Zīmējums 64](#) un [Zīmējums 65](#)).

Piezīme. Ja abi mēri nav 5 mm robežās, ir nepieciešama regulēšana; skatiet [Līmeņošana no sāna uz sānu \(lpp. 48\)](#).

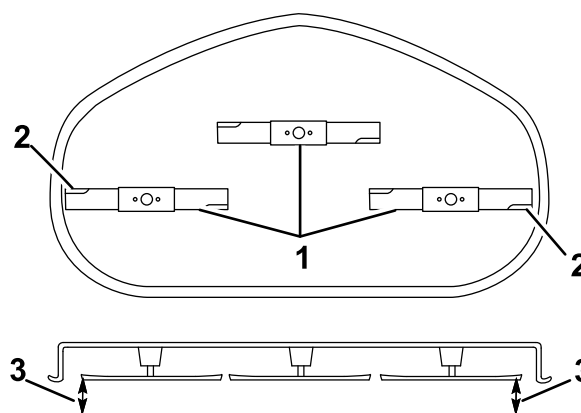


g294044

Zīmējums 64

Plāvēja korpusi ar 2 asmeņiem

1. Asmeņi no vienas puses uz otru
2. Ārējās griešanas malas
3. Mēriet no asmens uzgaļa līdz plakanai virsmai šeit.



g296913

Zīmējums 65

Plāvēja korpusi ar 3 asmeņiem

1. Asmeņi no vienas puses uz otru
2. Ārējās griešanas malas
3. Mēriet no asmens uzgaļa līdz plakanai virsmai šeit.

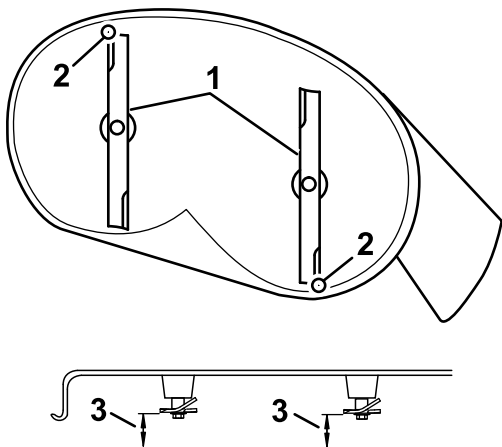
Asmens pārbaude no priekšpusē uz aizmuguri

Ikreiz, kad uzstādiat plāvēju, pārbaudiet asmens līmeni no priekšpusē uz aizmuguri. Ja plāvēja priekšpuse ir vairāk nekā 7,9 mm zemāk nekā plāvēja aizmugure, regulējiet asmens līmeni.

1. Novietojiet mašīnu uz līdzenas virsmas, izslēdziet asmens vadības slēdzi (PTO) un virziet kustības vadības sviras uz āru **NOVIETOŠANAS** pozīcijā.
2. Izslēdziet dzinēju, izņemiet atslēgu un pagaidiet, līdz apstājas visas kustīgās daļas, pirms atstājat ekspluatācijas pozīciju.

3. Iestatiet griešanas augstumu uz 76 mm.
4. Uzmanīgi pagrieziet asmeņus, lai tie ir vērsti no priekšpusē uz aizmuguri ([Zīmējums 66](#)).
5. Mēriet no priekšējā asmens gala līdz plakana virsmai un no aizmugures asmens gala līdz plakana virsmai ([Zīmējums 66](#) vai [Zīmējums 67](#)).

Piezīme. Ja priekšējā asmens gals nav 1,6 līdz 7,9 mm zemāks nekā aizmugures asmens gals, turpiniet ar [Asmens slīpuma regulēšana no priekšpusē uz aizmuguri](#) (lpp. 49) procedūru.

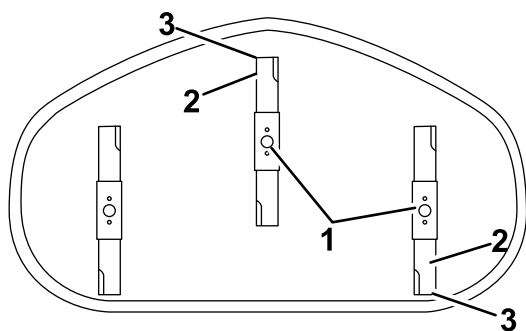


g294046

Zīmējums 66

Pļāvēja korpusi ar 2 asmeņiem

1. Asmeņi no priekšpusē uz aizmuguri
2. Ārējās griešanas malas
3. Mēriet no asmens uzgaļa līdz plakana virsmai šeit.



g296914

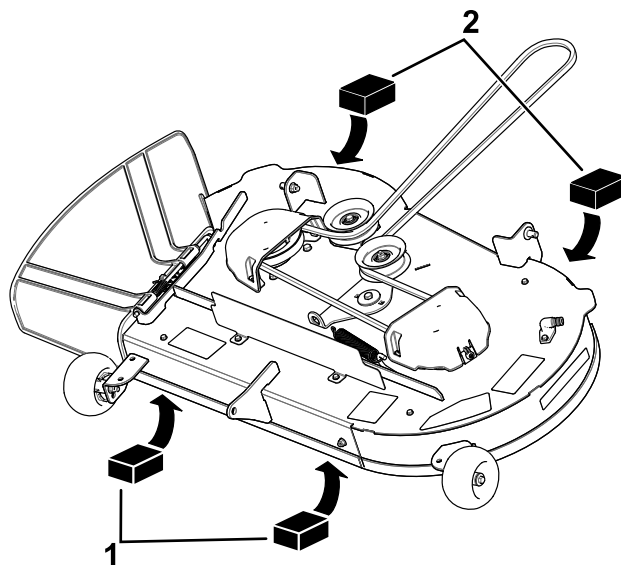
Zīmējums 67

Pļāvēja korpusi ar 3 asmeņiem

1. Asmeņi no priekšpusē uz aizmuguri
2. Ārējās griešanas malas
3. Mēriet no asmens uzgaļa līdz plakana virsmai šeit.

Līmeņošana no sāna uz sānu

1. Dodieties uz mašīnas kreiso pusi.
2. Iestatiet pretskrāpēšanas veltņus augšējās caurumos vai pilnībā izņemiet tos no šīs procedūras; skatiet [Pretskrāpēšanas veltņu regulēšana](#) (lpp. 26).
3. Iestatiet griešanas augstuma sviru 76 mm pozīcijā; skatiet [Griešanas augstuma regulēšana](#) (lpp. 26).
4. Novietojiet 2 blokus (katru 6,6 cm biezu) zem katras korpusa priekšējās malas puses, bet ne zem pretskrāpēšanas veltņa kronšteinu ([Zīmējums 68](#) vai [Zīmējums 69](#)).
5. Novietojiet 2 blokus (katru 7,3 cm biezu) zem griešanas virsmas aizmugures malas, 1 katrā griešanas virsmas pusē ([Zīmējums 68](#) vai [Zīmējums 69](#)).

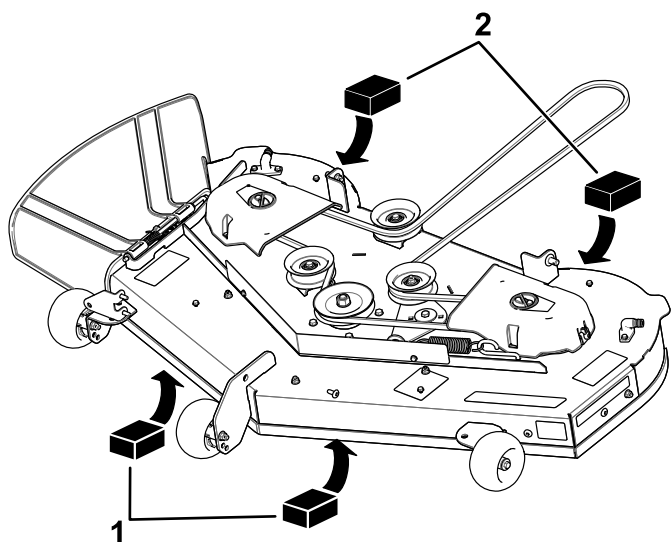


g298027

Zīmējums 68

Pļāvēja korpusi ar 2 asmeņiem

1. Koka bloks—6,6 cm biezs
2. Koka bloks—7,3 cm biezs



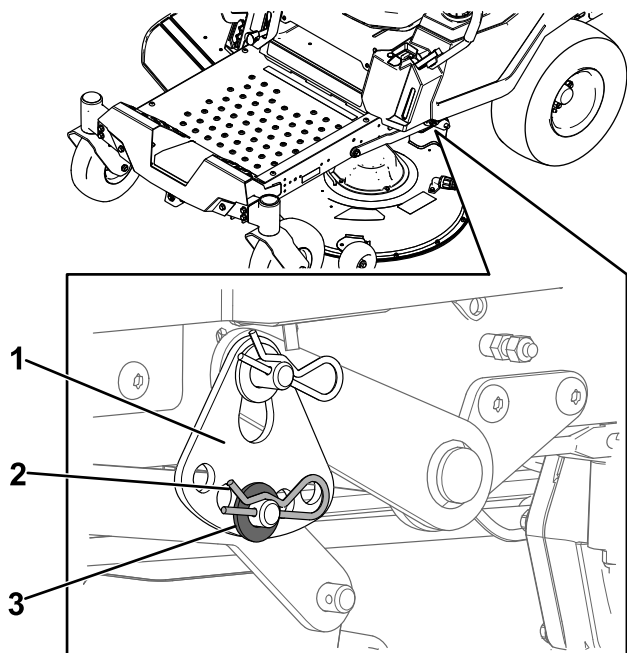
Zīmējums 69

Pļāvēja korpusi ar 3 asmeņiem

g298028

1. Koka bloks—6,6 cm biezs 2. Koka bloks—7,3 cm biezs

6. Izņemiet cilpveida tapu un paplāksni no apakšējās pacelšanas sviras tapas (**Zīmējums 70**).

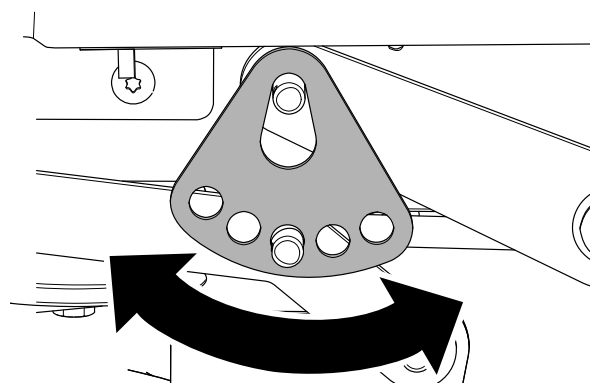


Zīmējums 70

g294197

1. Griezšanas augstuma plāksne 3. Paplāksnis
2. Cilpveida tapa

7. Pagrieziet griešanas augstuma plāksni citā caurumā, lai tā balstītu pļāvēja korpusa svaru pēc tam, kad jūs uzstādāt plāksni (**Zīmējums 71**).



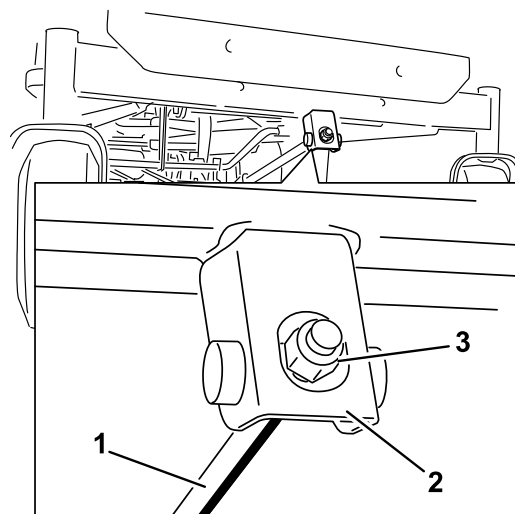
Zīmējums 71

g294195

8. Uzstādiet paplāksni un cilpveida tapu (**Zīmējums 71**).
9. Atkārtojiet darbību 6 līdz 8 otrā mašīnas pusē.
10. Vēlreiz pārbaudiet līmeni no vienas puses uz otru; atkārtojiet šo procedūru, līdz mēri ir pareizi.
11. Turpiniet līmeņot pļāvēja korpusu, pārbaudot asmens slīpumu no priekšpusē uz aizmuguri; skatiet **Asmens pārbaude no priekšpusē uz aizmuguri** (lpp. 47).

Asmens slīpuma regulēšana no priekšpusē uz aizmuguri

1. Pagrieziet regulēšanas uzgriezni pļāvēja priekšpusē (**Zīmējums 72**).



Zīmējums 72

G014634

g014634

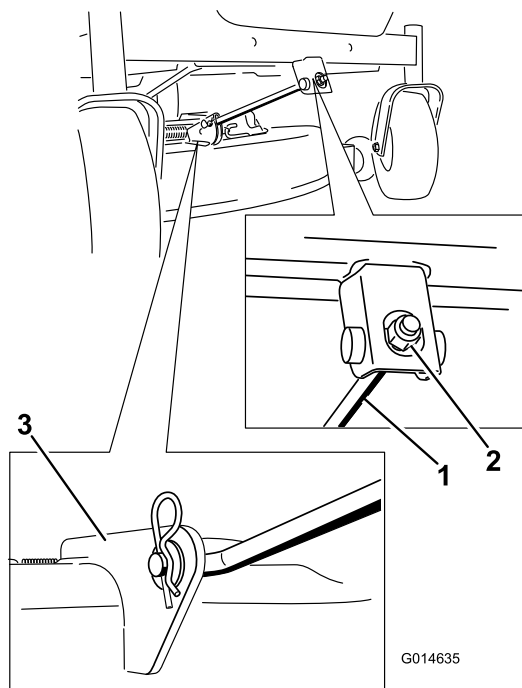
1. Regulēšanas stienis 3. Regulēšanas uzgrieznis
2. Regulēšanas bloks

2. Lai paceltu pļāvēja priekšpusi, pievelciet regulēšanas uzgriezni.
3. Lai nolaistu pļāvēja priekšpusi, atskrūvējiet regulēšanas uzgriezni.

4. Pēc regulēšanas vēlreiz pārbaudiet slīpumu no priekšpusē uz aizmuguri, turpiniet regulēt uzgriezni, līdz priekšējais asmens uzgalis ir 1,6 līdz 7,9 mm zemāk nekā aizmugures asmens uzgalis ([Zīmējums 66](#)).
5. Kad asmens slīpums no priekšpusē uz aizmuguri ir pareizs, vēlreiz pārbaudiet plāvēja līmeni no vienas puses uz otru; skatiet [Līmeņa pārbaude no vienas puses uz otru \(lpp. 47\)](#).

Plāvēja korpusa noņemšana

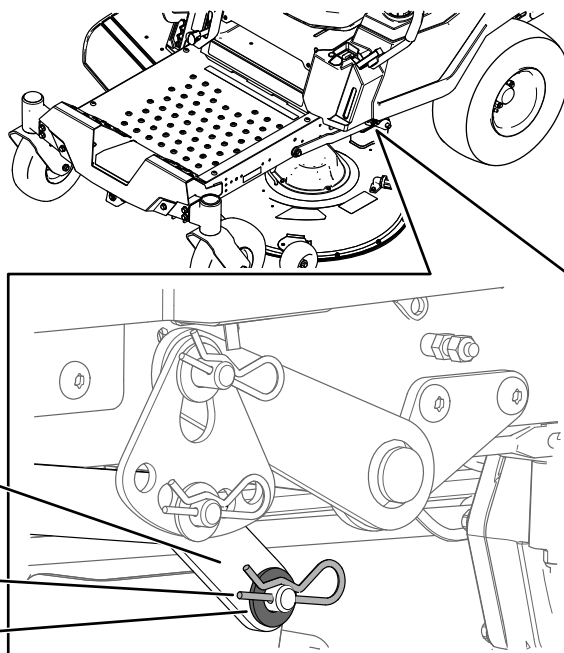
1. Novietojiet mašīnu uz līdzenas virsmas, izslēdziet asmens vadības slēdzi (PTO) un virziet kustības vadības sviras uz āru **NOVIETOŠANAS** pozīcijā.
2. Izslēdziet dzinēju, izņemiet atslēgu un pagaidiet, līdz apstājas visas kustīgās daļas, pirms atstājat ekspluatācijas pozīciju.
3. Samaziniet griešanas augstumu līdz zemākajai pozīcijai.
4. Atskrūvējiet apakšējās 2 bultskrūves, kas tur plāvēja korpusa aizkaru pie plāvēja korpusa. Skatiet [Plāvēja korpusa aizkara atlaišana \(lpp. 33\)](#).
5. Izņemiet cilpveida tapu no priekšējā balsta stienā un izņemiet stieni no korpusa kronšteina ([Zīmējums 73](#)).



Zīmējums 73

1. Priekšējā balsta stienis
2. Pretuzgrieznis
3. Korpusa kronšteins

6. Uzmanīgi nolaidiet plāvēja korpusa priekšpusi uz zemes.
7. Mašīnas vienā pusē noņemiet paplāksni un cilpveida tapu no korpusa tapas ([Zīmējums 74](#)).



Zīmējums 74

1. Pacelšanas svira
2. Cilpveida tapa
3. Paplāksnis

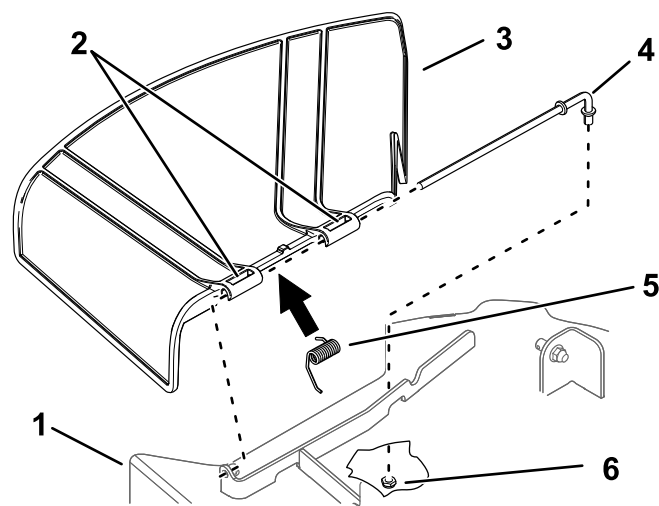
8. Noņemiet pacelšanas sviru no korpusa tapas ([Zīmējums 74](#)).
9. Atkārtojiet darbības 7 līdz 8 otrā mašīnas pusē.
10. Virziet plāvēja korpusu atpakaļ, lai noņemtu plāvēja siksnu no dzinēja skriemeļa.
11. Virziet plāvēja korpusu ārā no mašīnas apakšas.

Piezīme. Saglabājiet visas detaļas vēlākai uzstādīšanai.

Plāvēja korpusa uzstādīšana

1. Novietojiet mašīnu uz līdzenas virsmas, izslēdziet asmens vadības slēdzi (PTO) un virziet kustības vadības sviras uz āru **NOVIETOŠANAS** pozīcijā.
2. Izslēdziet dzinēju, izņemiet atslēgu un pagaidiet, līdz apstājas visas kustīgās daļas, pirms atstājat ekspluatācijas pozīciju.
3. Virziet plāvēju zem mašīnas.
4. Samaziniet griešanas augstumu līdz zemākajai pozīcijai.

5. Vienā mašīnas pusē paceliet pļāvēja korpusa aizmuguri un uzstādiet pacelšanas sviru pie korpusa tapas (Zīmējums 74).
6. Uzstādiet pacelšanas sviru, izmantojot paplāksni un cilpveida tapu (Zīmējums 74).
7. Atkārtojiet darbības 5 līdz 6 otrā mašīnas pusē.
8. Pievienojiet priekšējā balsta stieni pie pļāvēja korpusa ar fiksējošo tapu un cilpveida tapu (Zīmējums 73).
9. Uzstādiet pļāvēja siksnu uz dzinēja skriemeļa; skatiet Pļāvēja siksnas nomaiņa (lpp. 43).
10. Pievelciet apakšējās 2 bultskrūves pļāvēja korpusa aizkaram pie pļāvēja korpusa; skatiet Pļāvēja korpusa aizkara atlaišana (lpp. 33).



Zīmējums 75

g296957

Zāles novirzītāja nomaiņa

Apkopes intervāls: Pirms katras lietošanas vai katru dienu—Pārbaudiet zāles novirzītāja bojājumus.

▲ BRĪDINĀJUMA SIGNĀLS

Atklāta izmešanas atvere var atļaut mašīnai mest objektus pret jums vai blakusstāvētājiem, radot nopietnus ievainojumus. Kā arī var rasties saskare ar asmeni.

Nekad nedarbiniet mašīnu bez zāles novirzītāja, izmešanas pārsega vai zāles savākšanas sistēmas.

1. Noņemiet uzgriezni ($\frac{3}{8}$ collas) no stieņa zem pļāvēja (Zīmējums 75).

- | | |
|---------------------------------|---------------------------------------|
| 1. Pļāvēja korpus | 4. Stienis |
| 2. Zāles novirzītāja kronšteins | 5. Atspere |
| 3. Zāles novirzītājs | 6. Uzgrieznis ($\frac{3}{8}$ collas) |

2. Virziet stieni ārā no īsās, atsevišķās atsperes un zāles novirzītāja (Zīmējums 75).
3. Noņemiet bojāto vai nodilušo zāles novirzītāju.
4. Nomainiet zāles novirzītāju (Zīmējums 75).
5. Virziet stieni ar taisno galu cauri aizmugures zāles novirzītāja kronšteinam.
6. Novietojiet atsperi uz stieņa ar nolaistiem gala vadiem un starp zāles novirzītāja kronšteinu.
7. Virziet stieni cauri otrajam zāles novirzītāja kronšteinam (Zīmējums 75).
8. Ievietojiet stieni zāles novirzītāja priekšpusē īsajā, atsevišķajā uz korpusa.
9. Fiksējiet stieņa aizmuguri pļāvējā ar uzgriezni ($\frac{3}{8}$ collas), kā parādīts Zīmējums 75.

Svarīgi! Zāles novirzītāja atsperei ir jābūt nospriegotai zemākajā pozīcijā. Paceliet novirzītāju, lai pārbaudītu, ka tas fiksējas pilnībā nolaistā pozīcijā.

Tīrīšana

Pļāvēja korpusa apakšpuses mazgāšana

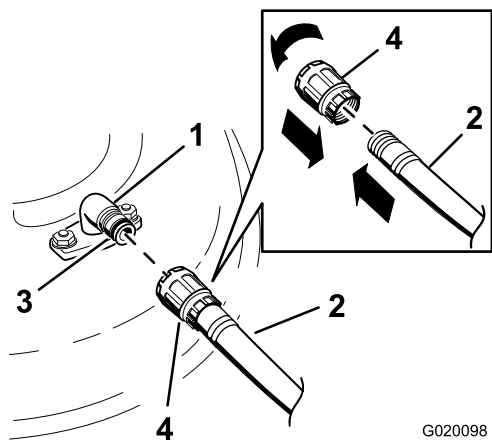
Apkopes intervāls: Pēc katras lietošanas reizes—Tīriet pļāvēja korpusu.

Svarīgi! Jūs varat mazgāt mašīnu, izmantojot maigu mazgāšanas līdzekli un ūdeni. **Nemazgājiet mašīnu ar spiedienu. Izvairieties no pārmērīgas ūdens izmantošanas, jo īpaši pie vadības paneļa, zem sēdekļa, ap dzinēju, hidrauliskajiem sūkņiem un motoriem.**

Pēc katras lietošanas reizes mazgājiet pļāvēja korpusa apakšpusi, lai novērstu zāles uzkrāšanos uzlabotas mulčēšanas un atgriezumam sadalīšanas nodrošināšanai.

1. Novietojiet mašīnu uz līdzenas virsmas, izslēdziet asmens vadības slēdzi (PTO) un virziet kustības vadības sviras uz āru NOVIETOŠANAS pozīcijā.
2. Izslēdziet dzinēju, izņemiet atslēgu un pagaidiet, līdz apstājas visas kustīgās daļas, pirms atstājat ekspluatācijas pozīciju.
3. Pievienojiet šļūtenes savienojumu pļāvēja izskalošanas fittinga galā un pagrieziet spēcīgu ūdens padevi (**Zīmējums 76**).

Piezīme. Uzklājiet petrolejas želeju uz izskalošanas fittinga O veida gredzena, lai savienojums vieglāk slīdētu un pasargātu O veida gredzenu.



Zīmējums 76

- | | |
|--------------------------|---------------------|
| 1. Izskalošanas fittings | 3. O veida gredzens |
| 2. Šļūtene | 4. Savienojums |

4. Nolaidiet pļāvēju zemākajā griešanas augstumā.

5. Sēdēt sēdekļā un iedarbiniet dzinēju.
6. Ieslēdziet asmens vadības slēdzi un ļaujiet pļāvējam darboties 1 līdz 3 minūtes.
7. Izslēdziet asmens vadības slēdzi, izslēdziet dzinēju, izņemiet atslēgu un pagaidiet, kamēr visas kustīgās daļas apstājas.
8. Izslēdziet ūdeni un noņemiet savienojumu no izskalošanas fittinga.

Piezīme. Ja pļāvējs nav tīrs pēc 1 mazgāšanas reizes, iemērciet to un ļaujiet tam stāvēt 30 minūtes. Pēc tam atkārtojiet procesu.

9. Darbiniet pļāvēju vēlreiz 1 līdz 3 minūtes, lai likvidētu lieko ūdeni.

▲ BRĪDINĀJUMA SIGNĀLS

Saplīsis vai neesošs izskalošanas fittings var pakļaut jūs un citus lidojošiem objektiem vai saskarei ar asmeni. Saskare ar asmeni un lidojošiem gruziem var izraisīt ievainojumus vai nāvi.

- **Nekavējoties nomainiet bojātu vai trūkstošu fittingu, pirms vēlreiz lietojat mašīnu.**
- **Nekad nelieciet savas rokas vai kājas zem pļāvēja vai caur mašīnas atverēm.**

Atkritumu iznīcināšana

Dzinēja eļļa, akumulatori, hidrauliskais šķidrums un dzinēja dzesēšanas šķidrums ir vides piesārņotāji. Iznīciniet tos saskaņā ar jūsu valsts vai vietējiem noteikumiem.

Uzglabāšana

Glabāšanas drošība

- Ļaujiet dzinējam atdzist pirms mašīnas glabāšanas.
- Neglabāiet mašīnu vai degvielu liesmu tuvumā, vai neizlejiet degvielu iekšelpās.

Tīrīšana un glabāšana

1. Novietojiet mašīnu uz līdzenas virsmas, izslēdziet asmens vadības slēdzi (PTO) un virziet kustības vadības sviras uz āru NOVIETOŠANAS pozīciju.
2. Izslēdziet dzinēju, izņemiet atslēgu un pagaidiet, līdz apstājas visas kustīgās daļas, pirms atstājat ekspluatācijas pozīciju.
3. Notīriet zāles atgriezumus, dubļus un netīrumus no visām mašīnas ārējām daļām, it īpaši no motora un hidrauliskās sistēmas. Notīriet netīrumus un zāles daļiņas no dzinēja cilindru galviņu spuru un pūtēja korpusa ārpusēs.

Svarīgi! Jūs varat mazgāt mašīnu, izmantojot maigu mazgāšanas līdzekli un ūdeni. **Nemazgājiet mašīnu ar spiedienu. Izvairieties no pārmērīgas ūdens izmantošanas, jo īpaši pie vadības paneļa, dzinēja, hidrauliskajiem sūkņiem un motoriem.**

4. Pārbaudiet stāvbremzes darbību; skatiet [Novietošanas pozīcija](#) (lpp. 11).
5. Veiciet gaisa tīrītāja apkopi; skatiet [Gaisa tīrītāja apkope](#) (lpp. 34).
6. Eļļojiet mašīnu; skatiet [Eļļošana](#) (lpp. 33).
7. Nomainiet kartera eļļu; skatiet [Dzinēja eļļas un eļļas filtra nomainīšana](#) (lpp. 36).
8. Pārbaudīt riepu spiedienu; skatiet [Riepu spiediena pārbaude](#) (lpp. 41).
9. Uzlādējiet akumulatoru; skatiet [Akumulatora uzlāde](#) (lpp. 41).
10. Noskrāpējiet no pļāvēja apakšas uzkrājušos zāli un netīrumus, pēc tam mazgājiet mašīnu ar dārza šļūteni.

Piezīme. Pēc mazgāšanas 2 līdz 5 minūtes darbiniet mašīnu ar ieslēgtu asmens vadības slēdzi (PTO) un dzinēju augstos tukšgaitas apgriezienos.

11. Pārbaudiet asmeņu stāvokli; skatiet [Griezšanas asmeņu apkope](#) (lpp. 44).
12. Sagatavojiet mašīnu glabāšanai uz ilgāk nekā 30 dienām šādi:

- A. Pievienojiet degvielas stabilizētāju/kondicionieri svaigai degvielai tvertnē. Ievērojiet degvielas stabilizētāja ražotāja sajaukšanas instrukcijas. Neizmantojiet stabilizētāju uz spirta bāzes (etanola vai metanola).
- B. 5 minūtes darbiniet dzinēju, lai sadalītu kondicionēto degvielu pa degvielas sistēmu.
- C. Izslēdziet dzinēju, ļaujiet tam atdzist un iztukšojiet degvielas tvertni, izmantojot sūkņveida sifonu, vai darbiniet dzinēju, līdz tas izslēdzas.
- D. Pareizi likvidējiet degvielu. pārstrādājiet degvielu saskaņā ar vietējiem noteikumiem.

Svarīgi! Neglabāiet degvielu, kas satur stabilizētāju/kondicionieri, ilgāk nekā degvielas stabilizētāja ražotāja ieteikto laiku.

13. Izņemiet un pārbaudiet kvēlsvece(-ču) stāvokli; skatiet [Kvēlsveces apkope](#) (lpp. 37). Kad no dzinēja ir izņemta(-s) kvēlsvece(-s), ielejiet 30 ml (2 ēdamkarotes) dzinēja eļļas kvēlsveces caurumā. Izmantojiet starteri, lai iedarbinātu dzinēju un sadalītu eļļu cilindrā. Uzstādiet kvēlsveci(-es). Neuzstādiet vadu uz kvēlsveces(-ēm).
14. Pārbaudiet un pievelciet visus stiprinājumus. Salabojiet vai nomainiet visas bojātās daļas.
15. Nokrāsojiet visas saskrāpētās vai nepārklātās metāla virsmas. Krāsa ir pieejama pie jūsu pilnvarotā servisa dīlera.
16. Uzglabājiet mašīnu tīrā, sausā garāžā vai uzglabāšanas zonā. Izņemiet atslēgu no slēdža un glabājiet to bērniem vai citiem nepilnvarotiem lietotājiem nepieejamā vietā. Pārklājiet mašīnu, lai aizsargātu un saglabātu tīru.

Akumulatora glabāšana

1. Pilnībā uzlādējiet akumulatoru.
2. Ļaujiet akumulatoram atpūsties 24 stundas, pēc tam pārbaudiet akumulatora spriegumu.

Piezīme. Ja akumulatora spriegums ir zem 12,6 V, atkārtojiet 1 un 2 soli.

3. Atvienojiet kabeļus no akumulatora.
4. Periodiski pārbaudiet spriegumu, lai pārlicinātos, ka spriegums ir 12,4 V vai augstāks.

Piezīme. Ja akumulatora spriegums ir zem 12,4 V, atkārtojiet 1 un 2 soli.

Akumulatora glabāšanas padomi

- Glabājiet akumulatoru vēsā, sausā vietā vertikālā stāvoklī.

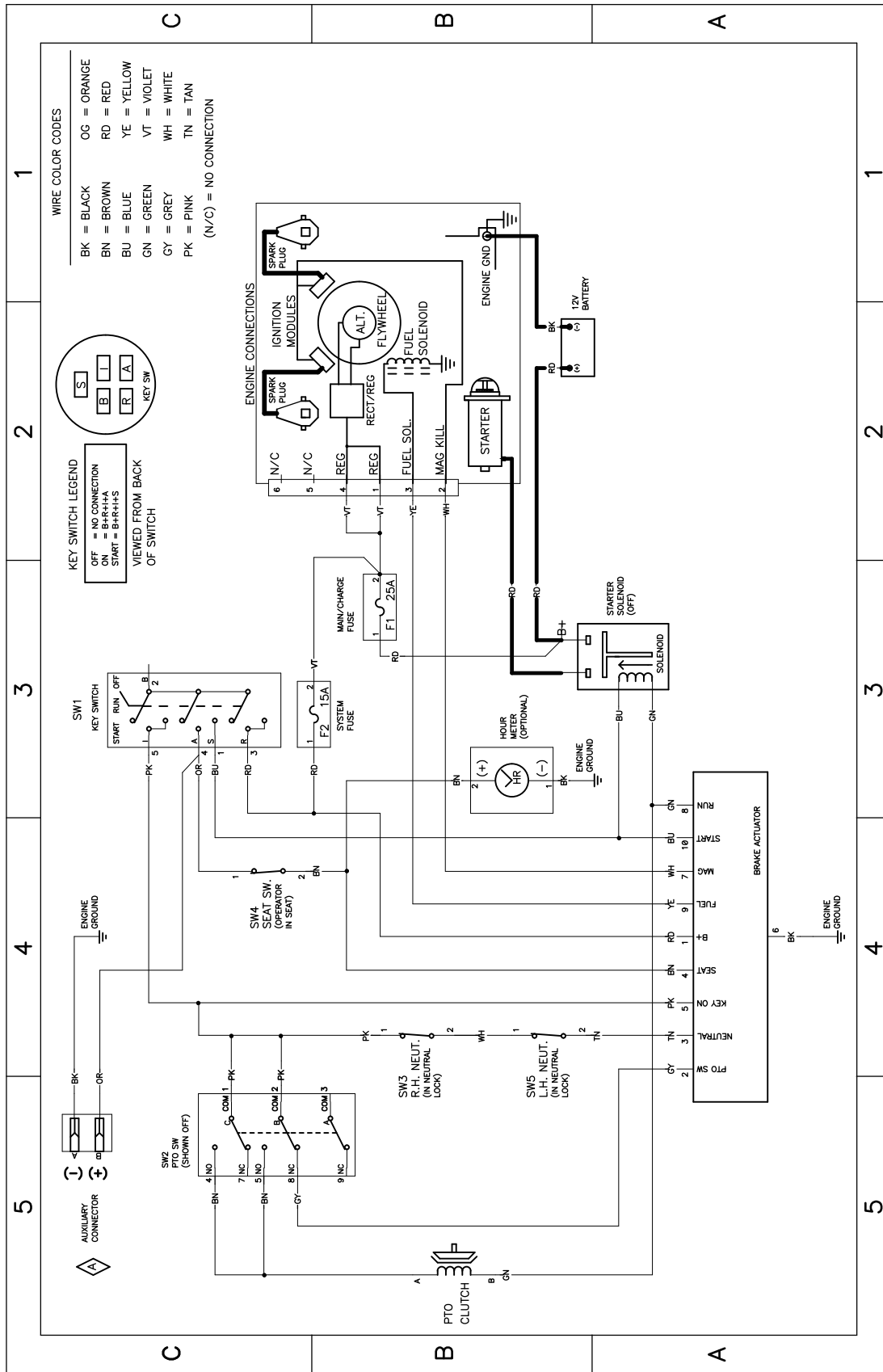
- Nekraujiet akumulatorus tieši vienu uz otra, ja vien tie nav kartona kastēs.
- Nekraujiet vairāk nekā 3 akumulatorus (tikai 2 akumulatorus, ja to tips ir komerciāls).
- Pārbaudiet mitro akumulatoru reizi 4 līdz 6 mēnešos un, ja nepieciešams, uzlādējiet to.
- Pirms uzstādīšanas vienmēr pārbaudiet un uzlādējiet akumulatoru.

Bojājumu meklēšana

Problēma	Iespējamais cēlonis	Kļūmes novēršana
Degvielas tvertnei ir saplīšanas pazīmes vai mašīna bieži parāda pazīmes, ka beigsies degviela.	<ol style="list-style-type: none"> 1. Gaisa tīrītāja papīra elements ir aizsērējis. 	<ol style="list-style-type: none"> 1. Izfīriet papīra elementu.
Dzinējs pārkarst.	<ol style="list-style-type: none"> 1. Ir pārāk liela dzinēja slodze. 2. Karterī ir zems eļļas līmenis. 3. Dzesēšanas spuras un gaisa atveres zem dzinēja pūtēja korpusa ir aizsērējušas. 4. Gaisa tīrītājs ir netīrs. 5. Degvielas sistēmā ir netīrumi, ūdens vai sastāvējusies degviela. 	<ol style="list-style-type: none"> 1. Samaziniet pamata ātrumu. 2. Pievienojiet karterī eļļu. 3. Izfīriet aizsērējumu no dzesēšanas spurām un gaisa atverēm. 4. Izfīriet vai nomainiet gaisa tīrītāja elementu. 5. Sazinieties ar pilnvaroto servisa izplatītāju
Starteris neiedarbojas.	<ol style="list-style-type: none"> 1. Asmens vadības slēdzis ir ieslēgts. 2. Kustības vadības sviras nav NOVĪETOŠANAS pozīcijā. 3. Akumulators ir beigts. 4. Elektriskie savienojumi ir sarūsējuši vai vaļīgi. 5. Ir izsists drošinātājs. 6. Ir bojāts relejs vai slēdzis. 	<ol style="list-style-type: none"> 1. Atvienojiet asmens vadības slēdzi. 2. Virziet kustības vadības sviras uz āru līdz NOVĪETOŠANAS pozīcijai. 3. Uzlādējiet akumulatoru. 4. pārbaudiet, vai elektriskajiem savienojumiem ir labs kontakts. 5. Nomainiet drošinātāju. 6. Sazinieties ar pilnvaroto servisa izplatītāju.
Dzinējs neiedarbojas, iedarbojas ar grūtībām vai neturpina darboties.	<ol style="list-style-type: none"> 1. Degvielas tvertne ir tukša. 2. Slāpētājs (ja piemērojams) nav ieslēgts. 3. Gaisa tīrītājs ir netīrs. 4. Kvēlsveces vads(-i) ir vaļīgs(-i) vai atvienots(-i). 5. Kvēlsvece(-s) ir iebīdīta(-s), netīra(-s), vai atstarpe nav pareiza. 6. Degvielas filtrā ir netīrumi. 7. Degvielas sistēmā ir netīrumi, ūdens vai sastāvējusies degviela. 8. Degvielas tvertnē ir nepareiza degviela. 9. Karterī ir zems eļļas līmenis. 	<ol style="list-style-type: none"> 1. Uzpildiet degvielas tvertni. 2. Pārvietojiet slāpētāja sviru pozīcijā IESL. 3. Izfīriet vai nomainiet gaisa tīrītāja elementu. 4. Uzstādiet vadu(-s) uz kvēlsveces. 5. Uzstādiet jaunu(-as) kvēlsveci(-es) ar pareizu atstarpi. 6. Nomainiet degvielas filtru. 7. Sazinieties ar pilnvaroto servisa izplatītāju. 8. Iztukšojiet tvertni un nomainiet degvielu ar pareiza tipa degvielu. 9. Pievienojiet karterī eļļu.
Dzinējs zaudē jaudu.	<ol style="list-style-type: none"> 1. Ir pārāk liela dzinēja slodze. 2. Gaisa tīrītājs ir netīrs. 3. Karterī ir zems eļļas līmenis. 4. Dzesēšanas spuras un gaisa atveres zem dzinēja pūtēja korpusa ir aizsērējušas. 5. Kvēlsvece(-s) ir iebīdīta(-s), netīra(-s), vai atstarpe nav pareiza. 6. Degvielas tvertnes atvere ir bloķēta. 7. Degvielas filtrā ir netīrumi. 8. Degvielas sistēmā ir netīrumi, ūdens vai sastāvējusies degviela. 9. Degvielas tvertnē ir nepareiza degviela. 	<ol style="list-style-type: none"> 1. Samaziniet pamata ātrumu. 2. Izfīriet gaisa tīrītāja elementu. 3. Pievienojiet karterī eļļu. 4. Izfīriet aizsērējumu no dzesēšanas spurām un gaisa atverēm. 5. Uzstādiet jaunu(-as) kvēlsveci(-es) ar pareizu atstarpi. 6. Sazinieties ar pilnvaroto servisa izplatītāju. 7. Nomainiet degvielas filtru. 8. Sazinieties ar pilnvaroto servisa izplatītāju. 9. Sazinieties ar pilnvaroto servisa izplatītāju.

Problēma	Iespējamais cēlonis	Kļūmes novēršana
Mašīna nebrauc.	<ol style="list-style-type: none"> 1. Apiešanas vārsti ir atvērti. 2. Vilkšanas siksna ir nodilušas, vaļīgas vai saplīsušas. 3. Vilkšanas siksna ir nost no skriemeļiem. 4. Ir radusies transmisijas atteice. 	<ol style="list-style-type: none"> 1. Aizveriet vilkšanas vārstus. 2. Sazinieties ar pilnvaroto servisa izplatītāju. 3. Sazinieties ar pilnvaroto servisa izplatītāju. 4. Sazinieties ar pilnvaroto servisa izplatītāju.
Mašīna pārāk spēcīgi vibrē.	<ol style="list-style-type: none"> 1. Griezšanas asmens(-ņi) ir saliekts(-i) vai nav līdzsvarā. 2. Asmens montāžas bultskrūve ir vaļīga. 3. Dzinēja montāžas bultskrūves ir vaļīgas. 4. Dzinēja skriemelis, dzenrata skriemelis vai asmens skriemelis ir vaļīgs. 5. Dzinēja skriemelis ir bojāts. 6. Asmens vārpsta ir saliekta. 7. Motora montāža ir vaļīga vai nodilusi. 	<ol style="list-style-type: none"> 1. Uzstādiet jaunu(-s) asmeni(-ņus). 2. Pievelciet asmens montāžas bultskrūvi. 3. Pievelciet dzinēja montāžas bultskrūves. 4. Pievelciet atbilstošo skriemeli. 5. Sazinieties ar pilnvaroto servisa izplatītāju. 6. Sazinieties ar pilnvaroto servisa izplatītāju. 7. Sazinieties ar pilnvaroto servisa izplatītāju.
Griezšanas augstums ir nevienmērīgs.	<ol style="list-style-type: none"> 1. Asmens(-ņi) ir neass(-i). 2. Griezšanas asmens(-ņi) ir saliekts(-i). 3. Pļāvējs nav līmenī. 4. Pretskrāpēšanas veltnis (ja piemērojams) nav iestatīts pareizi. 5. Pļāvēja korpusa apakša ir netīra. 6. Ir nepareizs riepu spiedienu. 7. Asmens vārpsta ir saliekta. 	<ol style="list-style-type: none"> 1. Uzasiniet asmeni(-ņus). 2. Uzstādiet jaunu(-s) asmeni(-ņus). 3. Līmeņojiet pļāvēju no vienas puses uz otru un no priekšpusē uz aizmuguri. 4. Regulējiet pretskrāpēšanas veltna riteņu augstumu. 5. Notīriet pļāvēja korpusa apakšu. 6. Regulējiet riepu spiedienu. 7. Sazinieties ar pilnvaroto servisa izplatītāju.
Asmeņi nerotē.	<ol style="list-style-type: none"> 1. Piedziņas siksna ir nodilusi, vaļīga vai saplīsuši. 2. Piedziņas siksna ir nost no skriemeļa. 3. Jaudas noņēmēja (PTO) slēdzis vai PTO sajūgs ir bojāts. 4. Pļāvējs siksna ir nodilusi, vaļīga vai saplīsuši. 	<ol style="list-style-type: none"> 1. Uzstādiet jaunu piedziņas siksnu. 2. Uzstādiet piedziņas siksnu un pārbaudiet regulēšanas vārpstu un siksna vadotņu pareizu pozīciju. 3. Sazinieties ar pilnvaroto servisa izplatītāju. 4. Uzstādiet jaunu pļāvēja siksnu.

Shēmas



Elektriskā diagramma—139-2356 (Rev. A)

g307974

Piezīmes.

Piezīmes.

EEZ/AK Paziņojums par konfidencialitāti

Jūsu personas datu izmantošana Toro

Toro Company ("Toro") respektē jūsu konfidencialitāti. Kad iegādājaties mūsu produktus, mēs iespējams iegūsim konkrētu personas informāciju par jums tieši no jums vai ar jūsu vietējā Toro uzņēmuma vai izplatītāja starpniecību. Toro izmanto šo informāciju, lai pildītu līgumsaistības, piemēram, lai reģistrētu jūsu garantiju, apstrādātu jūsu garantijas prasību vai sazinātos ar jums produkta atsaukšanas gadījumā - un juridiskiem uzņēmējdarbības mērķiem - piemēram, lai noteiktu klientu apmierinātību, uzlabotu mūsu produktus vai sniegtu jums interesējošu produktu informāciju. Toro var kopīgot jūsu informāciju ar savām filiālēm, izplatītājiem vai citiem biznesa partneriem saistībā ar šīm aktivitātēm. Mēs varam arī atklāt personas informāciju, kad to pieprasa likums, vai saistībā ar pārdošanu, pirkšanu vai uzņēmējdarbības apvienošanu. Mēs nekad nepārdosim jūsu personas informāciju citam uzņēmumam mārketinga nolūkiem.

Jūsu personas datu glabāšana

Toro glabās jūsu personas informāciju tik ilgi, cik nepieciešams augstāk minētajiem mērķiem un saskaņā ar juridiskajām prasībām. Lai iegūtu plašāku informāciju par piemērojamajiem glabāšanas periodiem, lūdzu, sazinieties ar legal@toro.com.

Toro apņemšanās nodrošināt drošību

Jūsu personas informāciju var apstrādāt ASV vai citā valstī, kur iespējams ir mazāk stingri datu aizsardzības likumi nekā jūsu mītnes valstī. Ikreiz, kad nosūtām jūsu informāciju ārpus jūsu mītnes valsts, mēs ievērosim juridiski nepieciešamās darbības, lai nodrošinātu, ka tiek ievēroti piemēroti drošības pasākumi, lai pasargātu jūsu informāciju un pārliecinātos, ka ar to apietas droši.

Pieklūve un labošana

Jums ir tiesības labot vai pārskatīt jūsu personas datus, vai iebilst pret vai ierobežot jūsu datu apstrādi. Lai to darītu, lūdzu, sazinieties ar mums e-pastā legal@toro.com. Ja jums rodas šaubas par veidu, kādā Toro ir apstrādājis jūsu informāciju, mēs iesakām jums par to runāt tieši ar mums. Lūdzu, ņemiet vērā, ka Eiropas iedzīvotājiem ir tiesības sūdzēties Datu aizsardzības varas iestādei.