

# Donkraftbeslagsæt

Plæneklipper med en venderadius på nul med sideudblæsning eller bagudblæsning

Modelnr. 144-1993

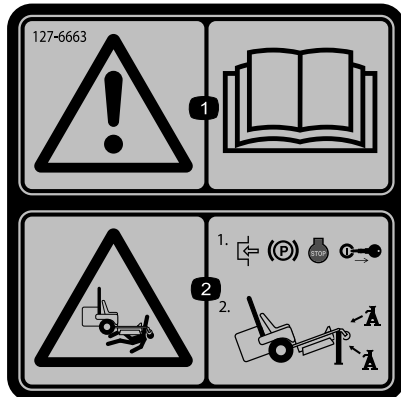
Monteringsvejledning

## Sikkerhed

### Sikkerheds- og instruktionsmærkater



Sikkerheds- og instruktionsmærkaterne kan nemt ses af operatøren og er placeret tæt på potentielle risikoområder. Beskadigede eller bortkomne mærkater skal udskiftes.



decal127-6663

**127-6663**

1. Advarsel – læs *betjeningsvejledningen*.
2. Fare for knusning – aktiver parkeringsbremsen, sluk for motoren, og tag nøglen ud. Understøt maskinen med donkrafte.



# Montering

## Løsdele

Brug skemaet herunder til at kontrollere, at alle dele er blevet leveret.

Beskrivelse	Antal	Anvendelse
Kræver ingen dele	–	Klargøring af maskinen.
Donkraftbeslag	1	Montering af donkraftbeslaget.
Bolt	2	
Låsemøtrik	2	
Bagsideplade	1	

## Klargøring af maskinen

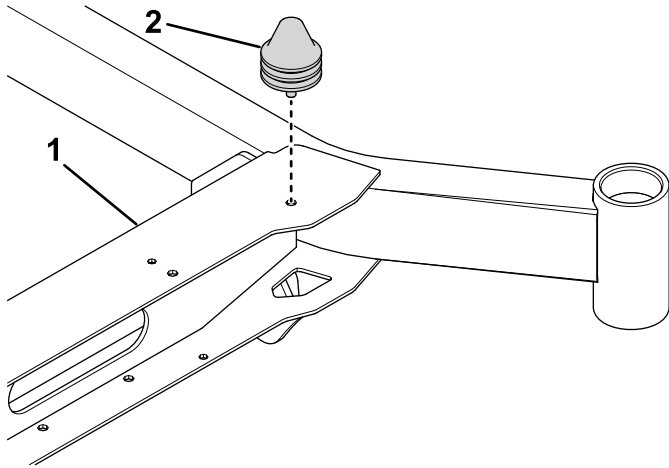
1. Parker maskinen på en plan overflade.
2. Deaktiver kontakten til regulering af skæreknive.
3. Flyt bevægelseshåndtagene udad til positionen NEUTRAL-LOCK (neutral låseposition).
4. Aktiver parkeringsbremsen.
5. Sluk motoren, og tag nøglen ud.

# Montering af donkraftbeslaget

## Z Master® 2000 med standardsæde

**Bemærk:** Du skal kun bruge 1 bolt til denne procedure. Kassér den anden bolt.

1. Fjern vognbunden.
2. Fjern kofangeren fra tværvangen som vist i [Figur 1](#).

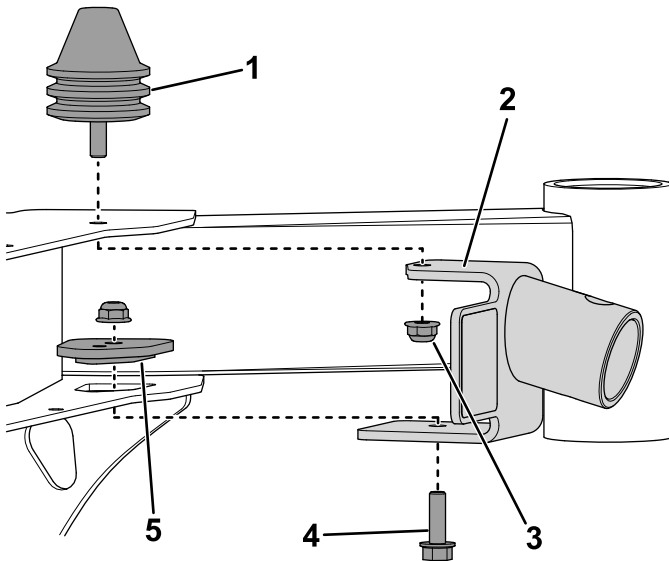


Figur 1

g388353

1. Tværvange
2. Kofanger

3. Fastgør donkraftbeslaget på stellet med 1 bolt, 2 låsemøtrikker, bagsideplade og den tidligere fjernede kofanger ([Figur 2](#)).



Figur 2

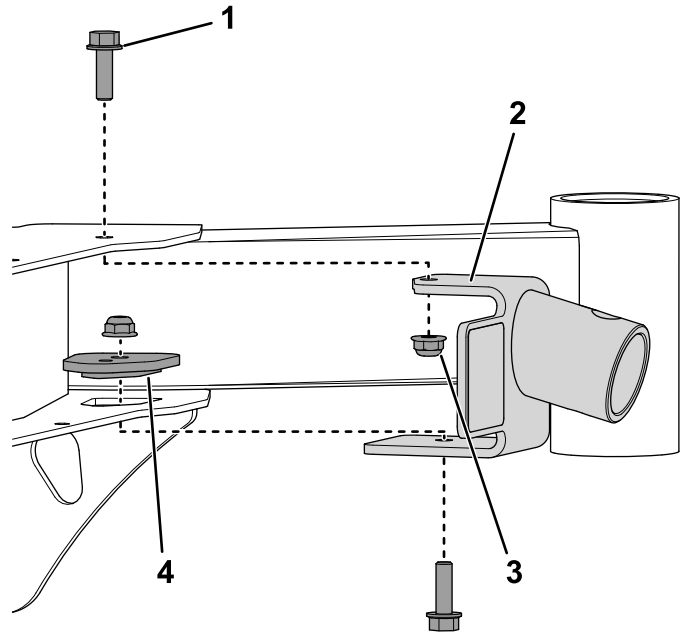
g388365

1. Kofanger
2. Donkraftbeslag
3. Låsemøtrik (2)
4. Bolt
5. Bagsideplade

4. Monter vognbunden.

## Titan® Max eller Z Master® 2000 med et MyRide™-ophængningssystem

Fastgør donkraftbeslaget på stellet ved hjælp af de 2 bolte, 2 låsemøtrikker og bagsidepladen ([Figur 3](#)).



Figur 3

g388367

1. Bolt (2)
2. Donkraftbeslag
3. Låsemøtrik (2)
4. Bagsideplade

# Betjening

## Brug af donkraftbeslaget

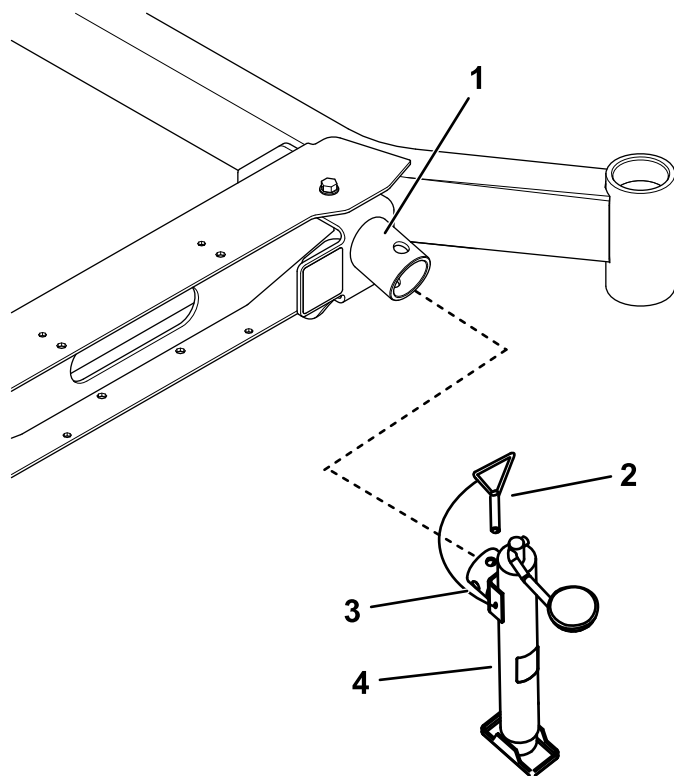
### ⚠ ADVARSEL

Maskinen kan falde ned på en person og forårsage alvorlig personskade eller dødsfald.

- Lad ikke maskinen stå hævet på donkraften i længere tid ad gangen.
- Anvend altid donkraften på en plan flade.
- Sørg for, at donkraften er korrekt fastgjort til donkraftbeslaget ved hjælp af en donkraftpind.
- Brug ikke donkraften som eneste understøttelse. Anvend tilstrækkeligt med donkrafte eller lignende støtte.
- Stig ikke på eller af plæneklipperen, imens donkraften er hævet.
- Forud for hver ibrugtagning skal det sikres, at donkraften og donkraftbeslaget fungerer korrekt, og at der ikke er tegn på beskadigelse.

**Bemærk:** Anvend kun donkrafte, der er godkendt af producenten, og som har en løftekapacitet på 907 kg eller mere, sammen med donkraftbeslaget.

1. Parker maskinen på en plan overflade, udkobl kontakten til regulering af skæreknivene, flyt bevægelseshåndtagene udad til positionen NEUTRAL, og aktiver parkeringsbremsen.
2. Sluk motoren, tag nøglen ud, og vent, til alle bevægelige dele er standset, før du forlader betjeningspositionen.
3. Fastgør donkraften til donkraftbeslaget med en donkraftpind (Figur 4).



Figur 4

g388412

- |                   |                 |
|-------------------|-----------------|
| 1. Donkraftbeslag | 3. Donkrafttrør |
| 2. Donkraftpind   | 4. Donkraft     |

4. Brug donkraften til at hæve maskinen til den ønskede højde.

### ⚠ ADVARSEL

Når maskinen hæves, kan der opstå brændstofflækage. Brændstof er meget brandfarligt og yderst eksplosivt.

- Kontroller, om brændstoffet lækker, før der udføres vedligeholdelsesarbejde.
  - Hvis du ser en brændstofflækage, skal du straks sænke maskinen, dræne brændstoffet og tørre udslippet op.
5. Understøt maskinen med donkrafte. Se maskinens *betjeningsvejledning* for at få oplysninger om placering af donkraftene.
  6. Når du er færdig, skal du bruge donkraften til at sænke maskinen og derefter fjerne donkraften.

**Bemærk:** Maskinen må ikke betjenes, når donkraften er monteret.