



Count on it.

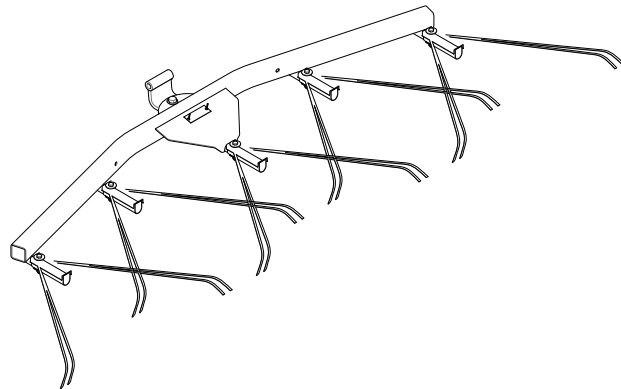
Form No. 3453-951 Rev A

Εγχειρίδιο Χειρισμού και συντήρησης

Ελατηριωτή σβάρνα

Ελκυστήρες αμμοπαγίδων Sand Pro®/Infield Pro® 3040 και 5040

Αρ. μοντέλου 08752—Αρ. σειράς 403300001 και άνω



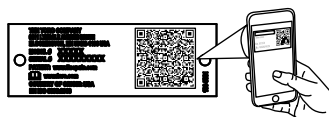
Εισαγωγή

Διαβάστε αυτές τις πληροφορίες προσεκτικά για να ενημερωθείτε για τη σωστή λειτουργία και συντήρηση του προϊόντος σας, καθώς και για την αποφυγή τραυματισμών και πρόκλησης ζημιών στο προϊόν. Είστε υπεύθυνοι για τη σωστή και ασφαλή λειτουργία του προϊόντος.

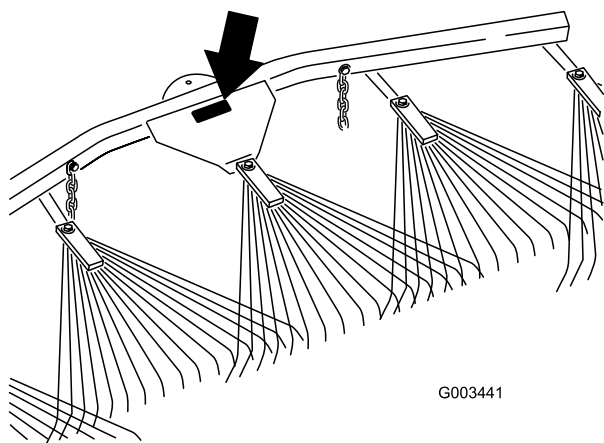
Επισκεφτείτε τη διεύθυνση www.Toro.com για εκπαιδευτικό υλικό σχετικά με την ασφάλεια και τη λειτουργία των προϊόντων ή πληροφορίες για παρελκόμενα, ή για να βρείτε τον πλησιέστερο αντιπρόσωπο και να καταχωρίσετε το προϊόν σας.

Για σέρβις, γνήσια ανταλλακτικά Toro ή πρόσθετες πληροφορίες μπορείτε να επικοινωνείτε με έναν εξουσιοδοτημένο αντιπρόσωπο σέρβις ή την Εξυπηρέτηση Πελατών της Toro αναφέροντας τον αριθμό μοντέλου και τον σειριακό αριθμό του προϊόντος σας. Στο **Σχήμα 1** παρουσιάζεται η θέση στην οποία θα βρείτε την ετικέτα με το μοντέλο και τον σειριακό αριθμό του προϊόντος. Αναγράψτε τους αριθμούς στο παρεχόμενο πεδίο.

Σημαντικό: Με την κινητή σας συσκευή, μπορείτε να σαρώσετε τον κωδικό QR (αν υπάρχει) στην ετικέτα με τον σειριακό αριθμό σας για να δείτε πληροφορίες για την εγγύηση, τα ανταλλακτικά, καθώς και άλλες πληροφορίες για το προϊόν.



g268421



G003441

g003441

Σχήμα 1

Αρ. μοντέλου _____

Αρ. σειράς _____

Στο παρόν εγχειρίδιο προσδιορίζονται οι πιθανοί κίνδυνοι και παρατίθενται μηνύματα ασφάλειας. Τα μηνύματα αυτά αναγνωρίζονται από το προειδοποιητικό σύμβολο (**Σχήμα 2**), το οποίο δηλώνει έναν κίνδυνο που ενδέχεται να προκαλέσει σοβαρό τραυματισμό ή θάνατο εάν δεν ληφθούν οι συνιστώμενες προφυλάξεις.



Σχήμα 2

Προειδοποιητικό σύμβολο

g000502

Στο παρόν εγχειρίδιο χρησιμοποιούνται οι εξής 2 λέξεις για την επισήμανση συγκεκριμένων πληροφοριών. **Σημαντικό** εφιστά την προσοχή σε σημαντικές πληροφορίες μηχανολογικού ενδιαφέροντος και **Σημείωση** υπογραμμίζει πληροφορίες γενικού ενδιαφέροντος που χρήζουν ιδιαίτερης προσοχής.

Περιεχόμενα

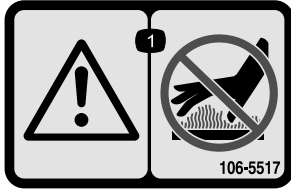
Ασφάλεια	3
Αυτοκόλλητα ασφαλείας και οδηγιών	3
Συναρμολόγηση	4
Εγκατάσταση της ελατηριωτής σβάρνας	5
Γενική επισκόπηση προϊόντος	8
Χειρισμός	9
Εξάσκηση	9
Συμβουλές για τη χρήση της σβάρνας	9
Διαδρομή σάρωσης	9
Είσοδος και έξοδος από την αμμοπαγίδα	9
Ρύθμιση της γωνίας της σβάρνας	9
Μετακίνηση στη θέση μεταφοράς	10
Συντήρηση	11
Έλεγχος και καθαρισμός της σβάρνας και του ελκυστήρα	11
Λίπανση/γρασάρισμα του προσαρμογέα του παρελκόμενου	11

Ασφάλεια

Αυτοκόλλητα ασφαλείας και οδηγιών



Οι ετικέτες προειδοποίησης και οδηγιών ασφαλείας είναι εύκολα αναγνώσιμες από τον χειριστή και βρίσκονται κοντά σε κάθε πηγή δυνητικού κινδύνου. Αντικαθιστάτε τις τυχόν φθαρμένες ή αποκολλημένες ετικέτες.



106-5517

decal106-5517

1. Προειδοποίηση—μην αγγίζετε τη θερμή επιφάνεια.
-

Συναρμολόγηση

Μη συναρμολογημένα εξαρτήματα

Χρησιμοποιήστε τον παρακάτω πίνακα για να επαληθεύσετε ότι όλα τα εξαρτήματα έχουν αποσταλεί.

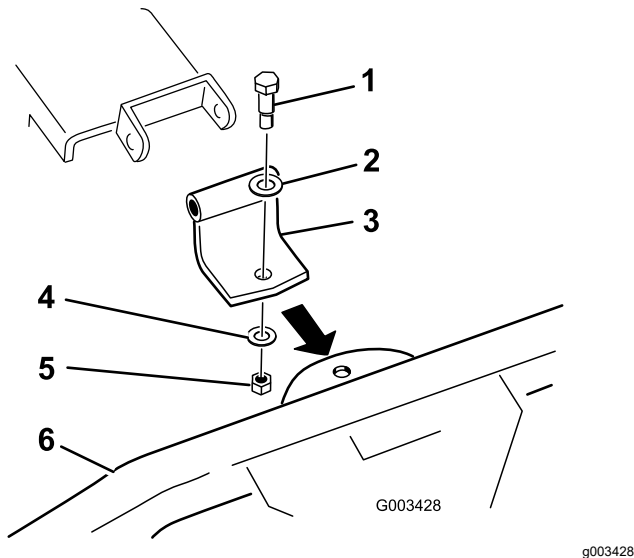
Περιγραφή	Ποσ.	Χρήση
Συγκρότημα ελατηριωτής σβάρνας	1	Εγκαταστήστε την ελατηριωτή σβάρνα.
Μπουλόνι-άξονας	1	
Επίπεδη ροδέλα (17/32" x 1-1/16")	5	
Μπουλόνι (7/16-14" x 1-3/5")	1	
Επίπεδη ροδέλα (15/32" x 59/64")	1	
Παξιμάδι (7/16")	1	
Καμπυλωτή βάση περιστροφής	1	
Συγκρότημα κοσαρίσματος	1	
Επίπεδη ροδέλα (3/8" x 7/8")	6	
Εξαγωνικό μπουλόνι (3/8-16" x 2-1/2")	4	
Παξιμάδι (3/8")	4	
Πείρος ασφαλείας	2	
Κοπίλια	2	
Αλυσίδα	2	
Αποστάτης (3/8")	2	
Γάντζος	2	
Πλάκα αναστολέα	2	
Εξαγωνικό μπουλόνι (1/2" x 5-1/2")	1	
Παξιμάδι (1/2")	1	
Αποστάτης (1/2")	2	

Σημαντικό: Αυτό το κιτ είναι σχεδιασμένο για εγκατάσταση στο πίσω μέρος της οδοντωτής σβάρνας ή του ελκυστήρα. Για να το τοποθετήσετε στον ελκυστήρα θα πρέπει να προμηθευτείτε συγκρότημα βραχίονα ανύψωσης/προσαρμογέα· ανατρέξτε στην ενότητα [Εγκατάσταση της ελατηριωτής σβάρνας στον ελκυστήρα \(σελίδα 6\)](#).

Εγκατάσταση της ελατηριωτής σβάρνας

Εγκατάσταση της ελατηριωτής σβάρνας στην οδοντωτή σβάρνα

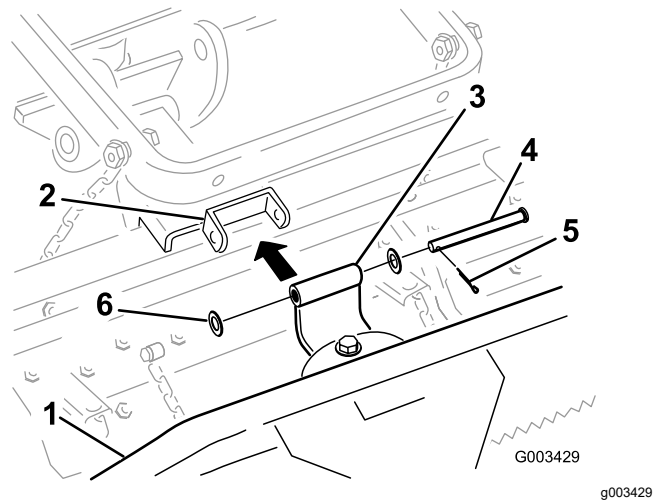
1. Εγκαταστήστε την καμπυλωτή βάση περιστροφής στην ελατηριωτή σβάρνα όπως φαίνεται στο [Σχήμα 3](#).



Σχήμα 3

- | | |
|-------------------------------|-----------------------------|
| 1. Μπουλόني-άξονας | 4. Ροδέλα (15/32" x 59/64") |
| 2. Ροδέλα (17/32" x 1-1/16") | 5. Παξιμάδι (7/16") |
| 3. Καμπυλωτή βάση περιστροφής | 6. Ελατηριωτή σβάρνα |

2. Συνδέστε τη βάση περιστροφής στην ελατηριωτή σβάρνα όπως φαίνεται στο [Σχήμα 4](#).

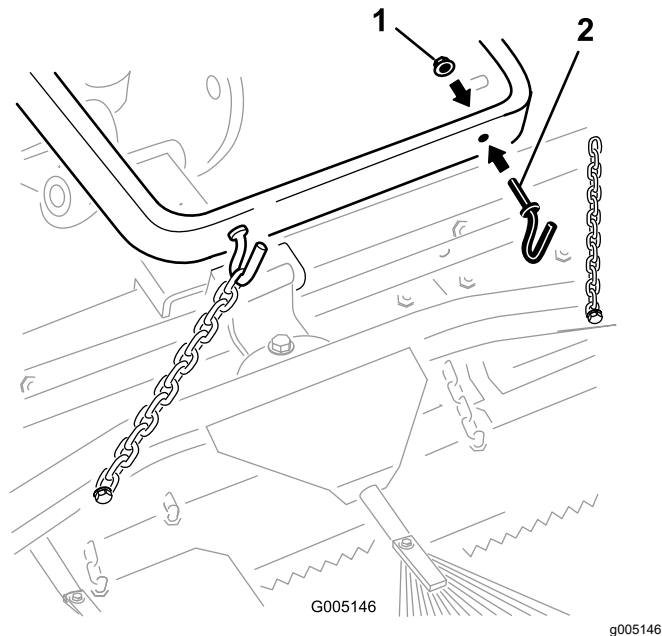


Σχήμα 4

- | | |
|-------------------------------|------------------------------|
| 1. Ελατηριωτή σβάρνα | 4. Πείρος ασφαλείας |
| 2. Βάση οδοντωτής σβάρνας | 5. Κοπίλια |
| 3. Καμπυλωτή βάση περιστροφής | 6. Ροδέλα (17/32" x 1-1/16") |

3. Ασφαλίστε τις αλυσίδες μεταφοράς στον βραχίονα ανύψωσης χρησιμοποιώντας μία από τις ακόλουθες διαδικασίες:

- A. Τοποθετήστε 2 γάντζους στο πίσω μέρος του βραχίονα ανύψωσης χρησιμοποιώντας 2 παξιμάδια (3/8") ([Σχήμα 5](#)). Στερεώστε τις αλυσίδες στους γάντζους, στο επιθυμητό ύψος.

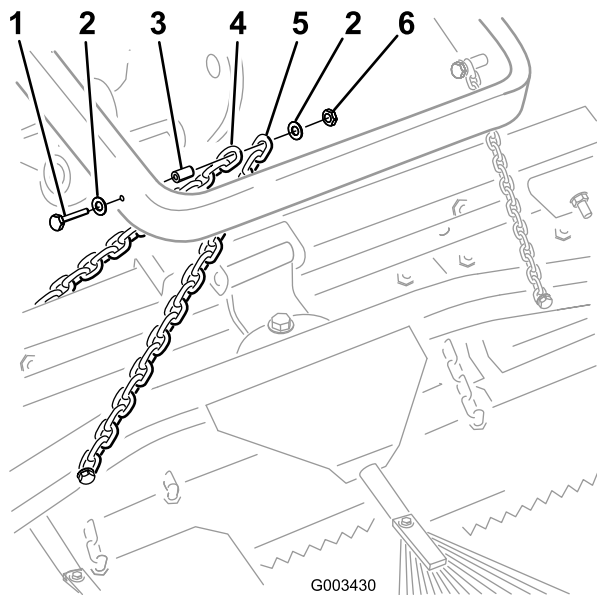


Σχήμα 5

- | | |
|--------------------|------------|
| 1. Παξιμάδι (3/8") | 2. Γάντζος |
|--------------------|------------|

- B. Ασφαλίστε κάθε αλυσίδα στην πλευρά του βραχίονα ανύψωσης χρησιμοποιώντας ένα μπουλόني (3/8" x 2-1/2"), 2 ροδέλες

(3/8 x 7/8"), αποστάτη και παξιμάδι (3/8"), όπως φαίνεται στο **Σχήμα 6**.



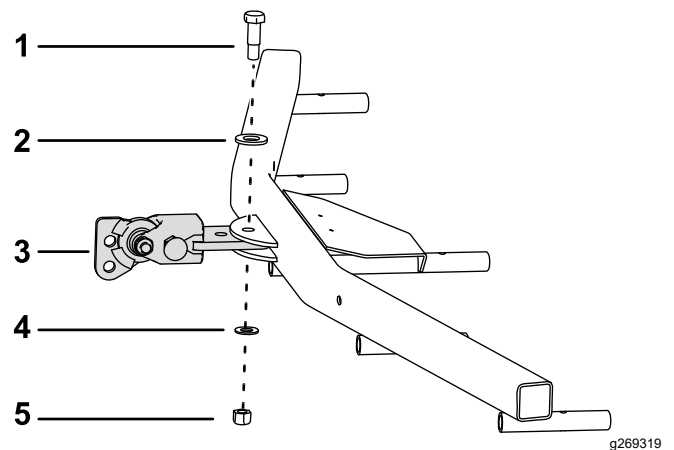
Σχήμα 6

- | | |
|----------------------------|------------------------------------------|
| 1. Μπουλόني (3/8 x 2-1/2") | 4. Αλυσίδα μεταφοράς οδοντωτής σβάρνας |
| 2. Ροδέλα (3/8 x 7/8") | 5. Αλυσίδα μεταφοράς ελατηριωτής σβάρνας |
| 3. Αποστάτης | 6. Παξιμάδι (3/8") |

Σημείωση: Για αυτό το βήμα χρησιμοποιήστε τα συνδετικά εξαρτήματα της οδοντωτής σβάρνας.

Εγκατάσταση της ελατηριωτής σβάρνας στον ελκυστήρα

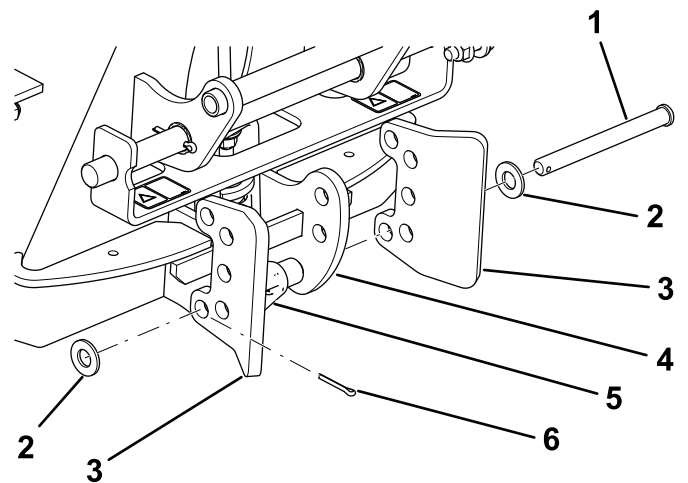
1. Εγκαταστήστε το συγκρότημα κοτσαρίσματος στην ελατηριωτή σβάρνα όπως φαίνεται στο **Σχήμα 7**.



Σχήμα 7

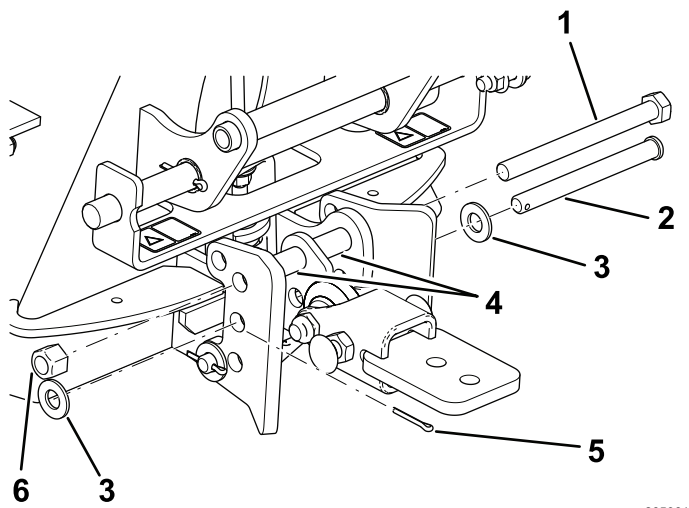
- | | |
|------------------------------|-----------------------------|
| 1. Μπουλόني-άξονας | 4. Ροδέλα (15/32" x 59/64") |
| 2. Ροδέλα (17/32" x 1-1/16") | 5. Παξιμάδι (7/16") |
| 3. Συγκρότημα κοτσαρίσματος | |

2. Συνδέστε το συγκρότημα κοτσαρίσματος στον προσαρμογέα, όπως φαίνεται στο **Σχήμα 8** και **Σχήμα 9**.



Σχήμα 8

- | | |
|------------------------------|------------------------------|
| 1. Πείρος ασφαλείας | 4. Προσαρμογέας παρελκομένου |
| 2. Ροδέλα (17/32" x 1-1/16") | 5. Μηχανισμός ασφάλισης |
| 3. Πλάκα αναστολέα | 6. Κοτίλια |



Σχήμα 9

g265961

- | | |
|------------------------------|--------------------|
| 1. Μπουλόνι (1/2 x 5-1/2") | 4. Αποστάτες |
| 2. Πείρος ασφαλείας | 5. Κοπίλια |
| 3. Ροδέλα (17/32" x 1-1/16") | 6. Παξιμάδι (1/2") |

3. Αφαιρέστε οποιοδήποτε παρελκόμενο από το πίσω μέρος του ελκυστήρα.
4. Μετακινήστε προς τα πίσω τον ελκυστήρα ώστε να πάρει θέση μπροστά από τον προσαρμογέα του παρελκομένου και χαμηλώστε τον προσαρμογέα του ελκυστήρα.
5. Βεβαιωθείτε ότι ο μοχλός ασφάλισης είναι στραμμένος προς τα αριστερά (θέση ξεκλειδώματος), όπως φαίνεται από το πίσω μέρος του μηχανήματος.
6. Σύρετε τον προσαρμογέα παρελκομένου επάνω στον προσαρμογέα του ελκυστήρα.

⚠ ΠΡΟΣΟΧΉ

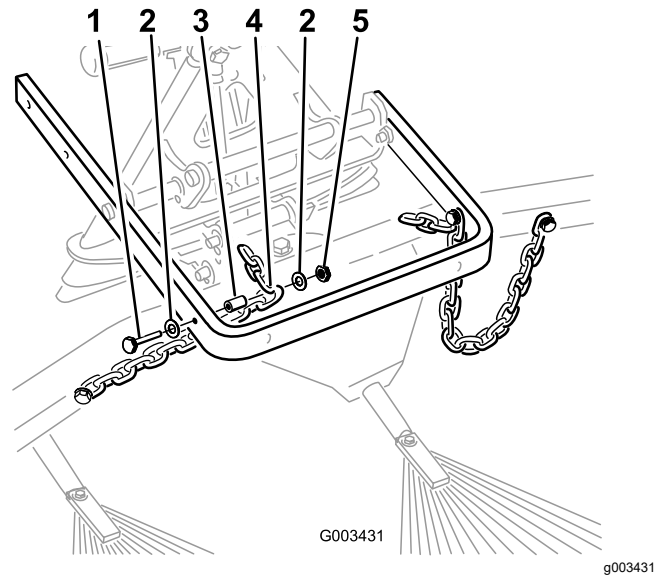
Προσέξτε να μην παγιδέψετε τα δάχτυλά σας μεταξύ του παρελκομένου και των προσαρμογών του ελκυστήρα.

Όταν ανυψώνετε και μετακινείτε τον προσαρμογέα, να χρησιμοποιείτε τη λαβή που υπάρχει στην πίσω πλευρά του προσαρμογέα.

7. Περιστρέψτε τον μοχλό ασφάλισης προς τα δεξιά για να ασφαλίσει τους προσαρμογείς μεταξύ τους.
8. Ασφαλίστε τον τρίτο κρίκο κάθε αλυσίδας στην εξωτερική πλευρά του βραχίονα ανύψωσης (Σχήμα 10) χρησιμοποιώντας ένα μπουλόνι (3/8 x 2-1/2"), 2 ροδέλες (3/8 x 7/8"), αποστάτη και παξιμάδι (3/8").

Σημείωση: Αν οι αλυσίδες είναι ήδη στερεωμένες στους γάντζους, επανασυνδέστε τους στο επιθυμητό ύψος.

Σημείωση: Οι αλυσίδες πρέπει να είναι χαλαρές όταν η σβάρνα βρίσκεται στην κάτω θέση (λειτουργίας).



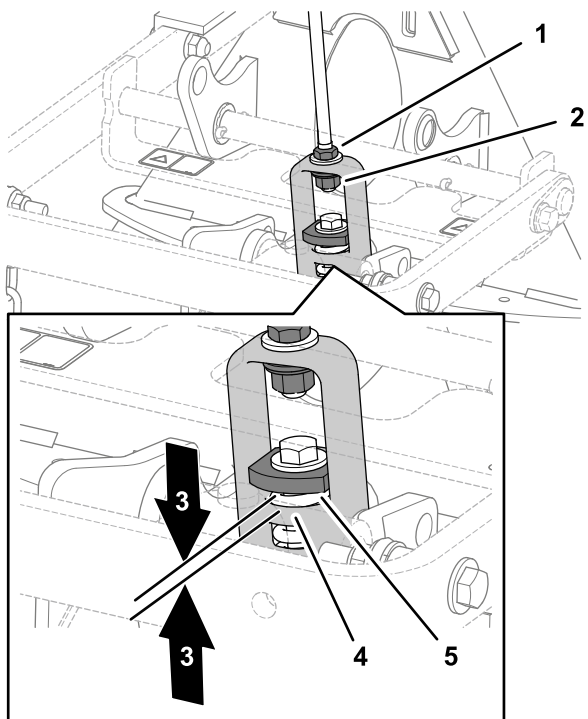
Σχήμα 10

G003431

g003431

- | | |
|----------------------------|-------------------------------|
| 1. Μπουλόνι (3/8 x 2-1/2") | 4. Τρίτος κρίκος της αλυσίδας |
| 2. Ροδέλα (3/8 x 7/8") | 5. Παξιμάδι (3/8") |
| 3. Αποστάτης | |

9. Αφού έχετε στερεώσει και ασφαλίσει τη σκούπα στον ελκυστήρα, μετρήστε το διάκενο μεταξύ της άνω ροδέλας και του αποστάτη του συγκροτήματος μπράτσων στον προσαρμογέα παρελκομένου, όπως φαίνεται στο Σχήμα 11.

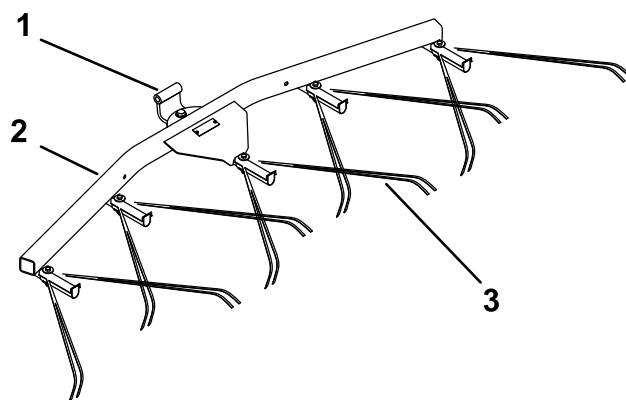


Σχήμα 11

g220790

- | | |
|-------------------------------------|-----------------------------------|
| 1. Ασφαλιστικό παξιμάδι | 4. «Πατούρα» στηρίγματος ανύψωσης |
| 2. Παξιμάδι ρύθμισης | 5. Ροδέλα βαρέος τύπου |
| 3. 1,5 έως 2 mm (0,060" έως 0,080") | |

Γενική επισκόπηση προϊόντος



Σχήμα 12

g269320

- | | |
|----------------------------------|----------------------|
| 1. Βάση περιστροφής | 3. Ελατηριωτή σβάρνα |
| 2. Αναρτήρας ελατηριωτής σβάρνας | |

10. Εάν το διάκενο δεν είναι το σωστό, ξεσφίξτε το ασφαλιστικό παξιμάδι και σφίξτε ή χαλαρώστε το παξιμάδι ρύθμισης που υπάρχει στο συγκρότημα μπράτσων όσο χρειάζεται για να αλλάξετε το διάκενο.

Χειρισμός

Προτού σαρώσετε μια αμμοπαγίδα με τη σβάρνα, διαβάστε αυτή την ενότητα, η οποία αφορά τη συγκεκριμένη εργασία. Οι ρυθμίσεις που πρέπει να γίνονται στην οδοντωτή σβάρνα εξαρτώνται από πολλές παραμέτρους. Η υφή και το βάθος της άμμου, η περιεκτικότητα σε υγρασία, τα ζιζάνια και ο βαθμός συμπίεσης διαφέρουν σημαντικά από το ένα γήπεδο στο άλλο, ή ακόμα και από τη μια αμμοπαγίδα στην άλλη. Προσαρμόστε τη σβάρνα για βέλτιστα αποτελέσματα στην περιοχή όπου εργάζεστε.

Εξάσκηση

Εξασκηθείτε στη χρήση της σβάρνας σε μια μεγάλη, επίπεδη αμμοπαγίδα του γηπέδου. Εξασκηθείτε στην εκκίνηση και την ακινητοποίηση, τις στροφές, την ανύψωση και το χαμήλωμα της σβάρνας, στην είσοδο και έξοδο από την αμμοπαγίδα κ.λπ. Εξασκηθείτε με μεσαίες στροφές κινητήρα και χαμηλή ταχύτητα πορείας. Η εξάσκηση θα σας βοηθήσει να αποκτήσετε σιγουριά στον χειρισμό του μηχανήματος.

Σημείωση: Μην κάνετε όπισθεν με τον ελκυστήρα ενώ το παρελκόμενο είναι χαμηλωμένο. Θα προκληθεί ζημιά στο παρελκόμενο.

Συμβουλές για τη χρήση της σβάρνας

Εάν η άμμος είναι αρκετά βαθιά, μπορείτε να σαρώσετε στα επίπεδα τμήματα έως και το χείλος της αμμοπαγίδας.

Εάν η άμμος ρηχαίνει σταδιακά στις άκρες, μείνετε όσο χρειάζεται μακριά από το χείλος για να αποφύγετε ανακάτεμα της άμμου με το χώμα.

Μη σαρώνετε πολύ κοντά σε μικρά και επικλινή πρηνή διότι η άμμος τους θα κυλίσει στον πυθμένα της αμμοπαγίδας.

Σε πρηνή με έντονη κλίση, μικρούς λάκκους κ.λπ. ίσως χρειάζεται πέρασμα με τσουγκράνα χειρός.

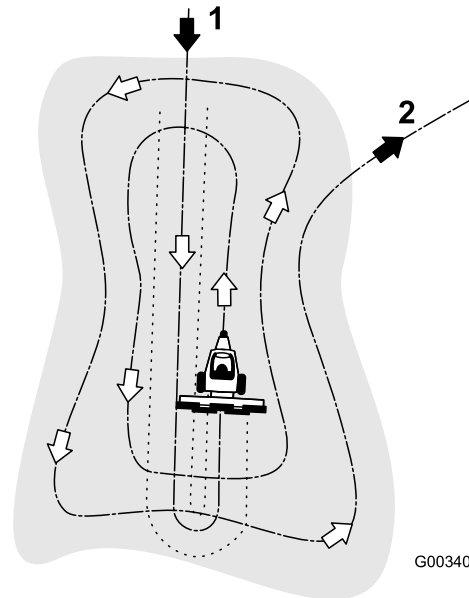
Διαδρομή σάρωσης

Σαρώστε την αμμοπαγίδα ακολουθώντας τη διαδρομή που απεικονίζεται στο [Σχήμα 13](#). Με τη συγκεκριμένη διαδρομή αποφεύγεται η άσκοπη επικάλυψη, η συμπίεση είναι η ελάχιστη δυνατή και επιτυγχάνεται πολύ ελκυστική εμφάνιση της άμμου.

Μπείτε ευθεία στην άμμο από τη μεγαλύτερη πλευρά και όπου η κλίση είναι μικρότερη. Περάστε από το κέντρο της αμμοπαγίδας έως σχεδόν το άκρο της και στρίψτε όσο πιο κλειστά μπορείτε προς όποια πλευρά θέλετε, σαρώνοντας παράλληλα με το πρώτο

πέρασμα. Κινηθείτε κυκλικά προς τα έξω, όπως φαίνεται στην εικόνα και βγείτε υπό ορθή γωνία από την αμμοπαγίδα από μια επίπεδη περιοχή της.

Αφήστε τα επικλινή, μικρού μήκους πρηνή και τους μικρούς λάκκους για σάρωση με σκούπα χειρός.



G003409

g003409

Σχήμα 13

1. Μπείτε ευθεία στην αμμοπαγίδα από τη μεγαλύτερη πλευρά της, σε επίπεδη περιοχή.
2. Βγείτε από την αμμοπαγίδα υπό ορθή γωνία σε επίπεδη περιοχή.

Είσοδος και έξοδος από την αμμοπαγίδα

Κατά την είσοδο στην αμμοπαγίδα, μη χαμηλώσετε τη σβάρνα μέχρι αυτή να βρίσκεται πάνω από την άμμο. Έτσι θα αποφύγετε να «σηκώσετε» το χώμα ή να σύρετε γρασίδι και άλλα υπολείμματα μέσα στην αμμοπαγίδα. Χαμηλώστε τη σβάρνα ενώ το μηχάνημα κινείται.

Κατά την έξοδο από την αμμοπαγίδα, αρχίστε να ανυψώνετε τη σβάρνα όταν οι εμπρός τροχοί βγουν από την αμμοπαγίδα. Καθώς το μηχάνημα εξέρχεται, η σβάρνα ανυψώνεται χωρίς να παρασύρει την άμμο στον χλοοτάπητα.

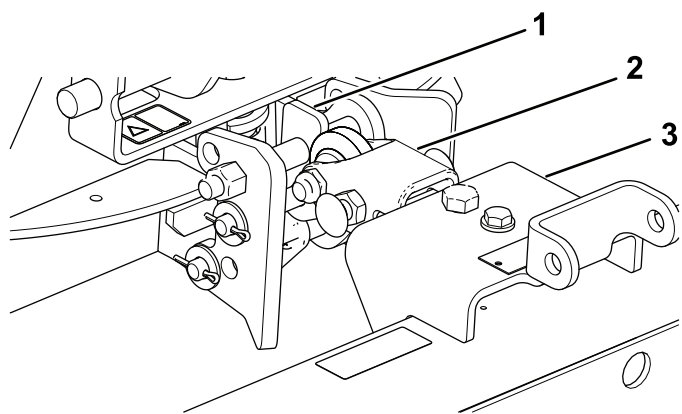
Με την εμπειρία και την εξάσκηση θα αποκτήσετε σύντομα τον κατάλληλο συγχρονισμό για την είσοδο και την έξοδο από την αμμοπαγίδα.

Ρύθμιση της γωνίας της σβάρνας

Μπορείτε να αλλάξετε τη θέση της σβάρνας για να αυξήσετε ή να μειώσετε την πίεση που ασκεί στην

άμμο. Στερεώστε τη ράβδο ζεύξης και την σβάρνα όπως φαίνεται στα ακόλουθα σχήματα, ώστε η πίεση που ασκείται στην άμμο να είναι η επιθυμητή.

Ρύθμιση του ελάχιστου βαθμού εμπλοκής των δοντιών



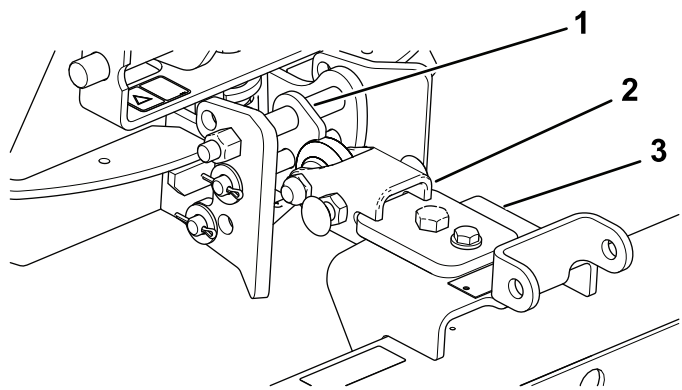
Σχήμα 14

g262217

1. Επίπεδη πλευρά προς τα πάνω
2. Ράβδος ζεύξης
3. Σβάρνα

1. Στερεώστε το συγκρότημα κοτσαρίσματος, ώστε προς τα πάνω να βλέπει η επίπεδη πλευρά (Σχήμα 14).
2. Συνδέστε τη ράβδο ζεύξης στην κάτω πλευρά του συγκροτήματος του αναρτήρα (Σχήμα 14).

Ρύθμιση του μέγιστου βαθμού εμπλοκής των δοντιών



Σχήμα 15

g262218

1. Γωνιώδης πλευρά προς τα πάνω
2. Ράβδος ζεύξης
3. Σβάρνα

1. Στερεώστε το συγκρότημα κοτσαρίσματος, ώστε προς τα πάνω να βλέπει η γωνιώδης πλευρά (Σχήμα 15).

2. Συνδέστε τη ράβδο ζεύξης στην πάνω πλευρά του συγκροτήματος του αναρτήρα (Σχήμα 15).

Μετακίνηση στη θέση μεταφοράς

Για να αυξήσετε το ύψος της σβάρνας προκειμένου να τη μεταφέρετε, ολοκληρώστε την παρακάτω διαδικασία:

1. Χαμηλώστε τη σβάρνα και το συγκρότημα ανύψωσης στη χαμηλότερη δυνατή θέση.
2. Αποσυνδέστε τις αλυσίδες από τους βραχίονες ανύψωσης και συνδέστε τις σε υψηλότερη θέση.

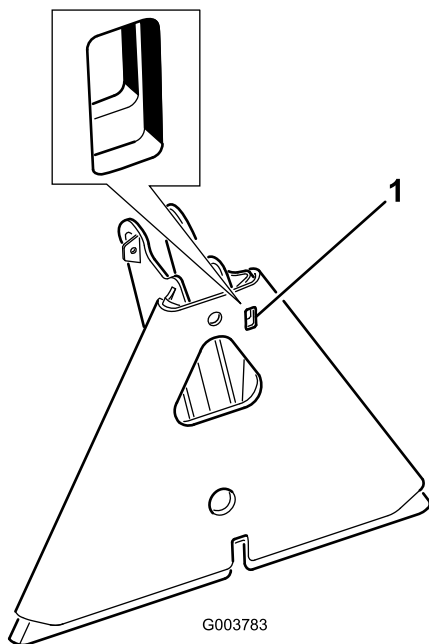
Σημείωση: Για να λειτουργήσει η σβάρνα σωστά, προτού τη χρησιμοποιήσετε επαναφέρετε τις αλυσίδες στην αρχική (χαλαρή) τους θέση.

Συντήρηση

Έλεγχος και καθαρισμός της σβάρνας και του ελκυστήρα

Όταν ολοκληρωθεί το σβάρνισμα, καθαρίστε σχολαστικά το μηχάνημα. Καθώς το συγκεκριμένο μηχάνημα χρησιμοποιείται κυρίως σε άμμο, η οποία δημιουργεί έντονη τριβή και φθορές, η άμμος πρέπει να ξεπλένεται μετά από κάθε χρήση. Εάν καθαρίζετε το μηχάνημα συχνά (πρωτού συσσωρευθεί και «στερεοποιηθεί» η άμμος), καθαρίστε το με τρεχούμενο νερό από λάστιχο, από το οποίο θα έχετε αφαιρέσει το «πιστόλι». Η δέσμη υψηλής πίεσης μπορεί να σπρώξει την άμμο σε ολισθαίνουσες επιφάνειες, όπου μπορεί να προκληθούν ισχυρή εκτριβή και φθορές.

Σημείωση: Εάν ο προσαρμογέας του παρελκομένου «κολλήσει» με τον προσαρμογέα του ελκυστήρα, τοποθετήστε έναν μικρό λοστό ή κατσαβίδι στην υποδοχή αποκόλλησης για να διαχωρίσετε τα εξαρτήματα (Σχήμα 16).

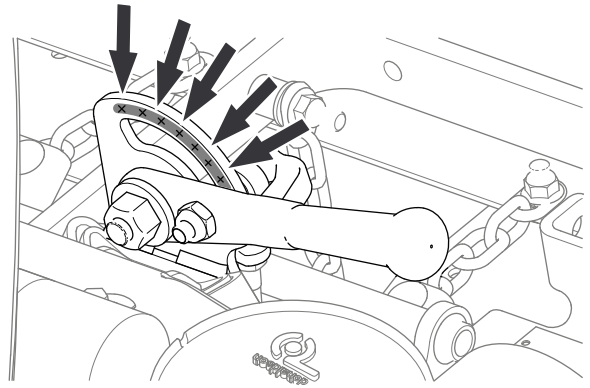


Σχήμα 16

1. Υποδοχή αποκόλλησης

Λίπανση/γρασάρισμα του προσαρμογέα του παρελκομένου

Εάν ο μοχλός ασφάλισης στον προσαρμογέα του παρελκομένου δεν κινείται ελεύθερα και εύκολα, απλώστε μια λεπτή στρώση γράσου στην περιοχή που φαίνεται στο Σχήμα 17.



Σχήμα 17



Count on it.