



Count on it.

Form No. 3448-251 Rev B

Kullanıcı Kılavuzu

Pro Force® Atık Üfleyici

Model Numarası 44552—Seri Numarası 409000000 ve Üstü

Model Numarası 44552TE—Seri Numarası 409000000 ve Üstü



Bu ürün, ilgili tüm Avrupa direktiflerine uygundur. Detaylı bilgi için, ayrı olarak verilen Ürün Uygunluk Beyanı (DOC) sayfasını inceleyin.

California Kamu Kaynakları Yasası Bölüm 4442 veya 4443 uyarınca, motorun, Bölüm 4442'de belirtildiği gibi iyi çalışır durumdaki bir kıvılcım tutucuyla donatılmadığı veya yangının önlenmesine uygun bir şekilde üretilip tasarlanmadığı takdirde orman, çalı veya çimle kaplı bir yerde kullanılması veya çalıştırılması yasaktır.

Ekteki motor kullanıcı kılavuzu, ABD Çevre Koruma Ajansı (EPA) ve emisyon sistemleri, bakım ve garanti ile ilgili California Emisyon Kontrol Yönetmeliği hakkında bilgi vermek üzere sunulmuştur. Yedek parçalar motorun üreticisi kanalıyla sipariş edilebilir.

DOT lastik bilgisi, her bir lastiğin yanında bulunur. Bu bilgi, yük ve hız derecelendirmelerini sunar. Yedek lastikler aynı veya daha iyi derecelendirmelere sahip olmalıdır. Lastiklerin makinenizin ağırlık gerekliliklerini karşıladığından veya aştığından emin olun.

Önemli: Uyumdan sorumlu tarafın yazılı onayı olmadan makineyi değiştirmek veya üzerinde değişiklik yapmak makineyi kullanma izniniz ortadan kaldırabilir.

Uyumdan sorumlu tarafın yazılı onayını almadan makineyi değiştirmeyin veya üzerinde değişiklik yapmayın.

Belirtilen emniyet tedbirlerine uyulmaması ekipman arızasına, kişisel yaralanmaya veya ekipmanı kullanma izninin ortadan kalkmasına yol açabilir.

Makine sahibi ve operatörleri, makine kurulumu ve işletimi konusunda yürürlükte olan tüm yerel ve ulusal kanunlara uymalıdır. Bunlara uyulmaması cezalara veya kullanıcının makineyi kullanma izninin ortadan kalkmasına yol açabilir.

Elektromanyetik Uyumluluk

Evsel Ekipman: Bu cihaz, FCC Kuralları Bölüm 15'e uygundur. Çalıştırılması şu iki koşula tabidir: (1) Bu cihaz, zararlı parazite neden olmamalıdır ve (2) Bu cihaz, istenmeyen çalışmaya yol açabilecek parazitler dahil olmak üzere, alınabilecek her tür paraziti kabul edebilmelidir.

Bu cihaz radyo frekans enerjisi üretir ve kullanıcı ve üreticinin talimatlarına göre doğru monte edilip kullanılmadığı takdirde radyo ve televizyon sinyallerinin alınmasında parazit yaratabilir. Cihaz test edilmiş ve yukarıda belirtildiği gibi FCC Kuralları Bölüm 15 - Alt Bölüm J'de belirtilen teknik özelliklere göre FCC Sınıf B bilgi işlem cihazı sınırları içinde olduğu belirlenmiştir. Bununla birlikte, belli bir tesisatta hiçbir parazite yol açmayacağı garanti edilemez. Ekipman radyo veya televizyon sinyallerinin alınmasında parazit yaratıyorsa (bunu, ilgili cihazı kapatıp tekrar açarak belirleyebilirsiniz), kullanıcı şu tedbirlerden bir veya birkaçını uygulayarak sorunu giderebilir: TV antenin yönünü değiştirin, uzaktan kumanda alıcısını radyo/TV antenine göre uygun bir yere yerleştirin veya kontrolör ile radyo/televizyonun farklı devrelerde olmasını sağlamak için kontrolörü farklı bir prize takın.

Gerekiyorsa, kullanıcı ek tavsiyeler almak için bayiye veya tecrübeli bir radyo/televizyon teknisyenine başvurmalıdır. Kullanıcı, Federal İletişim Komisyonu tarafından hazırlanan şu kitapçığı faydalı bulabilir: "Radyo-Televizyon Parazit Sorunlarının Belirlenmesi ve Giderilmesi". Bu kitapçığı şu adresten temin edebilirsiniz: U.S. Government Printing Office, Washington, DC 20402. Stok No.: 004-000-00345-4.

FCC Kimliği: W7OMRF24J40MDME-Tabanlı, OA3MRF24J40MA-EI Tipi

IC: 7693A-24J40MDME-Tabanlı, 7693A-24J40MA-EI Tipi

Çalıştırılması şu iki koşula tabidir: (1) Bu cihaz, parazite neden olmamalıdır ve (2) Bu cihaz, istenmeyen çalışmaya yol açabilecek parazitler dahil her tür paraziti kabul edebilmelidir.

Japonya Elektromanyetik Uyumluluk Sertifikasyonu

EI Tipi:  R 204-520022

RF2CAN:  R 204-520297


Meksika Elektromanyetik Uyumluluk Sertifikasyonu


EI Tipi: IFTEL : RCPMIMR15-2209

RF2CAN: IFETEL : RCPMIMR15-0142

Kore Elektromanyetik Uyumluluk Sertifikasyonu

(Etiket, ayrı set içinde sunulmuştur)

EI Tipi:  MSIP-CRM-TZQ-SMHH
해당 무선설비는 전파혼신 가능성이 있으므로 인명안전과 관련된 서비스는 할 수 없음

RF2CAN:  MSIP-CRM-TZQ-MRF-E
MSIP-CRM-TZQ-RF2CAN
해당 무선설비는 전파혼신 가능성이 있으므로 인명안전과 관련된 서비스는 할 수 없음

Singapur Elektromanyetik Uyumluluk Sertifikasyonu

EI Tipi: TWM240007_IDA_N4021-15

RF2CAN: TWM-240005_IDA_N4024-15

Fas Elektromanyetik Uyumluluk Sertifikasyonu

AGREE PAR L'ANRT MAROC

Numero d'agrement: MR 14092 ANRT 2017

Delivre d'agrement: 29.05.2017

⚠ UYARI

CALIFORNIA Öneri 65 Uyarısı

Bu ürünün motor egzozu ve içerdiği bazı maddelerin Kaliforniya Eyaleti tarafından kansere, doğuştan rahatsızlıklara ve başka zararlara neden olduğu kayda geçirilmiştir.

Akü kutup başları, uçları ve ilgili aksesuarlar Kaliforniya Eyaleti tarafından kansere ve başka zararlara neden olan kimyasal maddeler olarak kayda geçirilmiş kurşun ve kurşun bulunduran bileşenler içermektedir. Dokunduktan sonra ellerinizi yıkayın.

Bu ürünün kullanılması, Kaliforniya Eyaleti'nce kansere, doğum kusurlarına ve üreme sorunlarına yol açtığı bilinen kimyasallara maruz kalınmasına neden olabilir.

Giriş

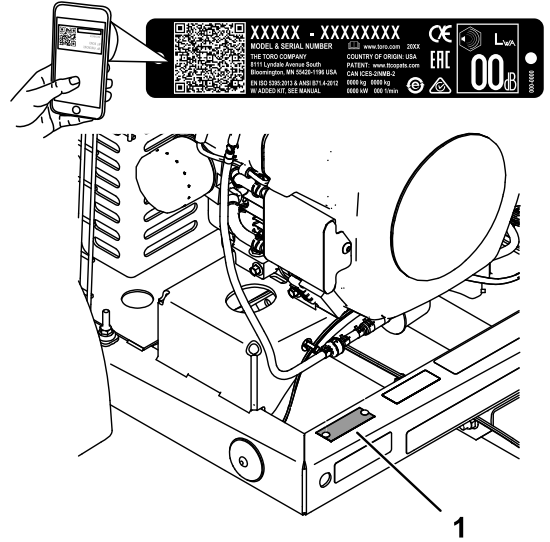
Atık üfleyci, profesyonel operatörler tarafından ticari uygulamalarda kullanılmak için tasarlanmış, üzerine binilerek kumanda edilen bir makinenin arkasında çekilir. Ağırıklı olarak, parklardaki, golf sahalarındaki, spor sahalarındaki ve ticari alanlardaki iyi bakımlı çimlerin üzerinde kalan büyük, istenmeyen atık alanlarını hızla temizlemek için rüzgar gücünden faydalanacak biçimde tasarlanmıştır. Bu ürünün kullanım amacı dışında kullanılması size ve çevrenizdekilere zarar verebilir.

Ürünü kullanmayı ve bakımlarını yapmayı öğrenmek ve olası yaralanmalar ile maddi hasarları önlemek için bu bilgileri dikkatle okuyun. Ürünü doğru ve emniyetli bir şekilde kullanmak sizin sorumluluğunuzdur.

Ürün emniyeti ve kullanımıyla ilgili eğitim materyalleri ile aksesuar bilgilerine erişmek, bayi bulmak veya ürününüzü kaydettirmek için www.Toro.com adresine gidin.

Servise, orijinal Toro parçalarına veya ek bilgiye ihtiyaç duyduğunuz takdirde bir Yetkili Servis Merkeziyle ya da Toro Müşteri Hizmetleriyle iletişim kurun ve ürünün model ve seri numaralarını hazır bulundurun. **Şekil 1**, model ve seri numaralarının ürün üzerindeki yerini belirtir. Bu numaraları, ilgili alana yazın.

Önemli: Garanti, yedek parça ve diğer ürün bilgilerine erişmek için, seri numarası plakasındaki (varsa) QR kodunu mobil aygıtınızla taratabilirsiniz.



Şekil 1

1. Model ve seri numaralarının yeri

g341649

Model Numarası _____

Seri Numarası _____

Bu kılavuz, karşılaşılabilecek tehlikeleri tanımlar ve belirtilen talimatlara uymadığınız takdirde ağır yaralanma veya ölüme yol açabilecek bir tehlikeye işaret eden emniyet uyarısı sembolüyle (Şekil 2) gösterilmiş çeşitli emniyet mesajları verir.



Şekil 2

Emniyet uyarısı sembolü

g000502

Bu kılavuzda, bilgileri vurgulamak için 2 farklı sözcük kullanılır. **Önemli** sözcüğü bazı özel mekanik bilgilere dikkat çeker, **Not** sözcüğü ise dikkate alınması gereken genel bilgileri vurgular.

İçindekiler

Güvenlik	5
Genel Emniyet	5
Güvenlik ve Talimat Etiketi	6
Kurulum	8
1 Akünün Bağlanması	8
2 Çekme Donanımının Atık Üfleyiciye Takılması	9
3 Atık Üfleyicinin Çekme Aracına Bağlanması	9
4 El Kumandası Pillerinin Takılması	10
Ürüne genel bakış	11
Kontroller	11
El Kumandası	11
Özellikler	13
Radyo İletişimi Özellikleri	13
Ek Parçalar/Aksesuarlar	13
Çalışmadan Önce	13
Çalıştırma Öncesi Emniyet Tedbirleri	13
Yakıt Özellikleri	14
Stabilizatör/Koşullandırıcı Kullanılması	14
Yakıt Deposunun Doldurulması	14
Günlük Bakımların Yapılması	14
Çalışma Sırasında	15
Çalışma Sırasında Emniyet Tedbirleri	15
Arıza Teşhis Işığı	16
Motorun Çalıştırılması	16
Motorun Durdurulması	17
Uzaktan Kumandanın Kullanılması	17
Motorun Çalıştırılması	18
Üfleyici Nozulu Yönünün Ayarlanması	19

Makinenin Çalışma Sahasından Taşınması	20
Nozul Konumu Göstergesi	20
Opsiyonel Işıkların Çalıştırılması	20
Çalıştırma İpuçları	20
Çalışmadan Sonra	21
Çalışma Sonrası Emniyet Tedbirleri	21
Uzaktan Kumanda İşletimi	21
Makinenin Taşınması	21
Bakım	23
Bakım Emniyeti	23
Önerilen Bakım Çizelgesi	24
Günlük Bakım Kontrol Listesi	25
Bakım Öncesi Prosedürler	26
Makinenin Hazırlanması	26
Makinenin Kaynak Onarımlarına Hazırlanması	26
Motor Bakımı	26
Motor Emniyeti	26
Hava Filtresi Bakımı	26
Motor Yağı Özellikleri	28
Motor Yağı Seviyesi Kontrolü	28
Yağın Değiştirilmesi	29
Yağ Filtresinin Değiştirilmesi	29
Bujilere Bakım Yapılması	30
Motor Filtresinin ve Yağ Soğutucunun Temizlenmesi	31
Yakıt Sistemi Bakımı	31
Karbon Kanisteri Bakımı	31
Yakıt Filtresinin Değiştirilmesi	32
Yakıt Deposuna Bakım Yapma	32
Elektrik Sistemi Bakımı	33
Elektrik Sistemi Emniyeti	33
Sigortalar	33
Sürüş Sistemi Bakımı	34
Lastik Hava Basıncının Kontrol Edilmesi	34
Bijon Somunlarının Sıkılması	34
Lastiklerin Kontrol Edilmesi	34
Kemer bakımı	35
Nozul Kontrol Kayışı Gerginliğinin Ayarlanması	35
Üfleyici Bakımı	36
Üfleyici Nozulu Kelepçesinin Kontrol Edilmesi	36
Nozul Kılavuzlarının Temizlenmesi	36
El Kumandası Bakımı	37
El Kumandası ve Kablosuz Kumanda Modülü	37
Uzaktan Kumanda Pillerinin Değiştirilmesi	38
Arıza Kodlarıyla Sorun Giderme	40
Arıza Kodlarının Çözülmesi	40
Arıza Tespit Moduna Girme ve Kodları Kontrol Etme	41
Arıza Kodlarının Sıfırlanması	41
Arıza Teşhis Modundan Çıkma	41
Temizlik	42
Makinenin Yıkınması	42

Atıkların Bertaraf Edilmesi	42
Depolama	43
Depolama Emniyeti	43
Makinenin Depoya Kaldırılması	43

Güvenlik

Bu makine, ANSI B71.4-2017'ye uygun tasarlanmıştır.

Genel Emniyet

Bu ürün etrafa cisim fırlatabilir. Ağır yaralanmaları önlemek için, tüm emniyet talimatlarına her zaman uyun.

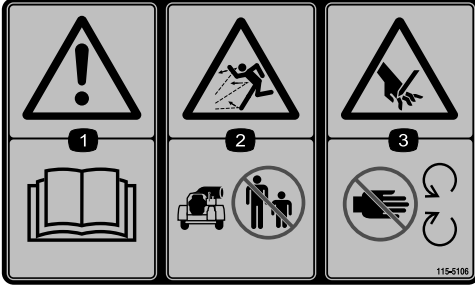
- Bu makineyi kullanmadan önce, hem bu *Kullanma Kılavuzunu* hem de çekiş ünitesinin kullanma kılavuzunu okuyup anlayın. Bu ürünü kullanan herkesin, bu makineyi ve çekiş ünitesini kullanmayı bildiğinden ve uyarıları anladığından emin olun.
- Makineyi kullanırken tüm dikkatinizi işinize verin. Dikkatinizi dağıtabilecek başka şeylerle ilgilenmeyin, aksi takdirde yaralanma veya maddi hasar meydana gelebilir.
- Ellerinizi veya ayaklarınızı, makinenin hareketli parçalarının yakınına koymayın.
- Tüm koruyucular ve emniyet tertibatları makinede ve çalışır durumda değilken makineyi çalıştırmayın.
- Çocukları, etraftaki kişileri ve evcil hayvanları çalışma alanından uzak tutun. Çocukların makineyi çalıştırmasına asla izin vermeyin.
- Operatör konumundan ayrılmadan önce, makinenin motorunu kapatın, anahtarı çıkarın (varsa) ve tüm hareketin durmasını bekleyin. Makineyi ayarlamadan, bakım yapmadan, temizlemeden veya depoya kaldırmadan önce soğumasını bekleyin.

Bu makinenin uygunsuz bir şekilde kullanılması veya uygun bakım işlemlerinin yapılmaması yaralanmaya yol açabilir. Yaralanma risklerini azaltmak amacıyla bu emniyet talimatlarına her zaman uyun ve Dikkat, Uyarı veya Tehlike anlamına gelen emniyet uyarısı sembolüne ▲ çok dikkat edin. Bu talimatlara uyulmaması yaralanma veya ölümle sonuçlanabilir.

Güvenlik ve Talimat Etiketi



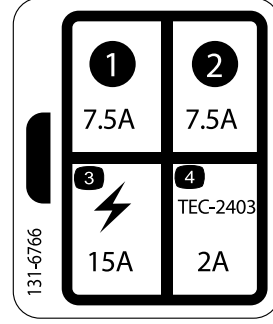
Tehlike potansiyeli barındıran tüm noktalara, operatör tarafından kolayca görülebilecek emniyet etiketleri ve talimatları yerleştirilmiştir. Hasar gören veya kaybolan etiketleri yenisiyle değiştirin.



115-5106

decal115-5106

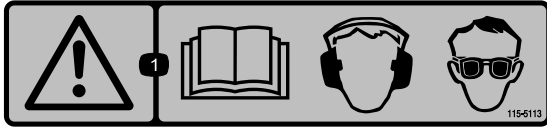
1. Uyarı—*Kullanma Kılavuzunu* okuyun.
2. Fırlatılan cisim tehlikesi - Çevredekileri makineden uzak tutun.
3. Elin kesilme/kopma tehlikesi — hareketli parçalardan uzak durun.



131-6766

decal131-6766

1. 7,5 A
2. 7,5 A
3. Elektrikli aksesuar (15 A)
4. TEC-2403 (2 A)



115-5113

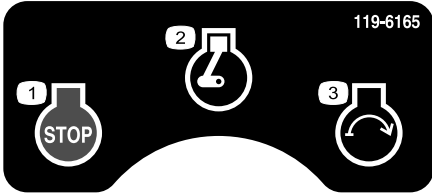
decal115-5113

1. Uyarı — *Kullanma Kılavuzunu* okuyun; göz ve kulak koruyucu takın.



133-8062

decal133-8062



119-6165

decal119-6165

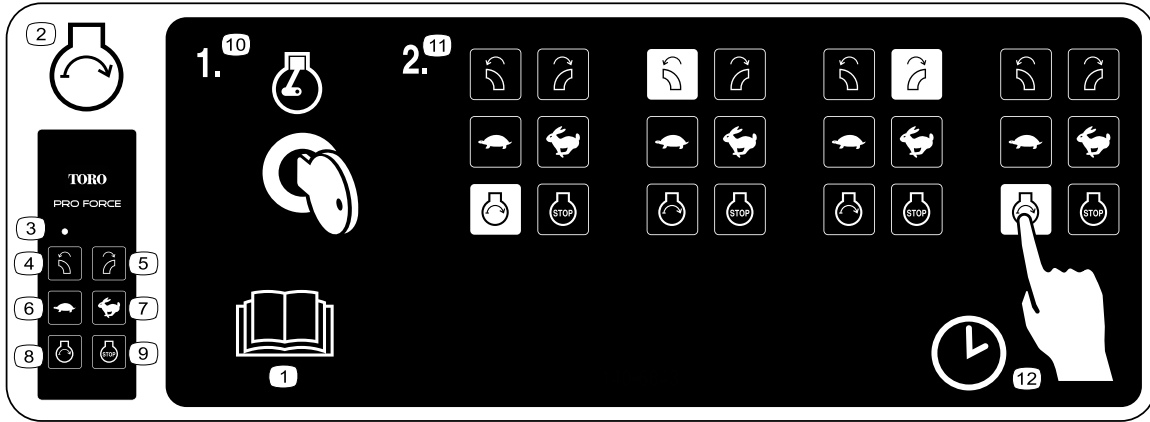
1. Motor—Durdur
2. Motor—Çalıştır
3. Motor—Çalıştır



140-6767

decal140-6767

1. Uyarı – *Kullanma Kılavuzunu* okuyun.
2. Uyarı – Tüm operatörler, makineyi kullanmadan önce eğitilmelidir.
3. Uyarı – Makine çekme aracından ayrılmış durumdayken motoru çalıştırmayın; motoru çalıştırmadan önce makineyi çekme aracına bağlayın.
4. Fırlatılan cisim tehlikesi - Çevredekileri makineden uzak tutun.
5. Uyarı – Hareketli parçalardan uzak durun; tüm koruyucu ve kalkanları yerinde tutun.
6. Uyarı – Bakım yapmadan önce motoru durdurun, anahtarı çıkarın ve *Kullanma Kılavuzunu* okuyun.



140-6843

decal140-6843

1. *Kullanım Kılavuzunu* okuyun.
2. Motor—Çalıştır
3. LED ışık
4. Nozulu sola döndürün
5. Nozulu sağa döndürün
6. Yavaş
7. Hızlı
8. Motor—Çalıştır
9. Motor – durdur
10. Motor—çalıştır
11. Motor çalıştırma sırası: El kumandasındaki Çalıştır düğmesine basın, Nozulu sola döndür düğmesine basın; Nozulu sağa döndür düğmesine basın; Motoru Çalıştır düğmesine basın.
12. Her bir düğmeye basma arasında 3 saniye süre sınırı vardır.

Kurulum

Sökülü Parçalar

Bütün parçaların gönderildiğini doğrulamak için aşağıdaki tabloyu kullanın.

Prosedür	Açıklama	Adet	Kullanım
1	Grafo 112X gres (Toro Parça No. 505-47)	—	Aküyü bağlayın.
2	Atık üfleyici grubu Çekme Donanımı Cıvata (3/8 x 3 inç) Flanşlı somun (3/8 inç) Çekme donanımı çatalı Cıvata (3/8 x 4-1/2 inç) Kilit somunu (5/8 inç)	1 1 2 2 1 2 2	Çekme donanımını atık üfleyiciye takın.
3	Çekme donanımı pimi Çatal	1 1	Üfleyiciyi bir çekme aracına bağlayın.
4	El kumandası AAA piller	1 4	El kumandasını monte edin.

Ortam ve Ek Parçalar

Açıklama	Adet	Kullanım
Kullanma Kılavuzu	1	Makineyi kullanmadan önce kılavuzu okuyun.
Motor Kullanım Kılavuzu	1	Motor çalıştırma ve bakımı hakkında bilgi almak için kullanın.
Uzaktan kumanda	1	Üfleyiciyi uzaktan işletmek için kullanın.
Uygunluk Beyanı	1	CE uygunluğu için bakın.

Not: Makinenin sağ ve sol taraflarını, normal çalışma konumuna göre belirleyin.

1

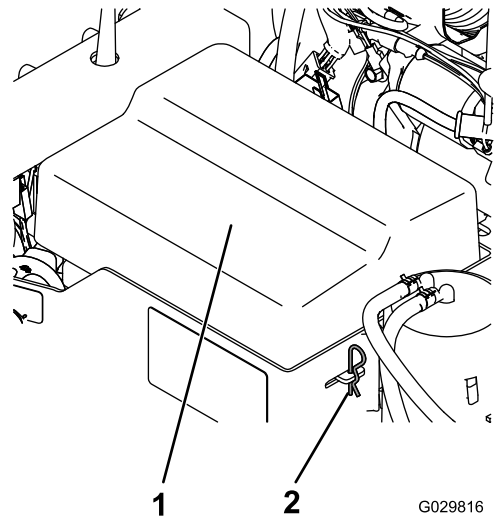
Akünün Bağlanması

Bu prosedür için gerekli parçalar:

—	Grafo 112X gres (Toro Parça No. 505-47)
---	---

Prosedür

1. Akü kapağını akü kutusuna sabitleyen 2 kopilyayı söküp ve kapağı yerinden çıkarın ([Şekil 3](#)).

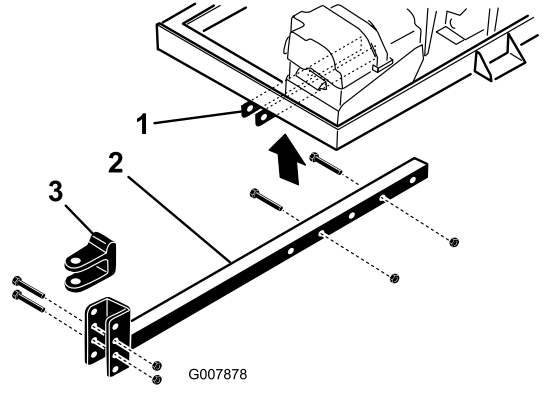


Şekil 3

1. Akü kapağı

2. Akü klipsi

- Artı ucu (kırmızı) artı akü terminaline bağlayın ve T-cıvata ile somunu sıkın.
- Eksi ucu (siyah) eksi akü terminaline bağlayın ve T-cıvata ile somunu sıkın.
- Akü terminallerine Grafo 112X (yüzeysel) gres (Toro Parça No. 505-47) sürün.
- Artı akü kablosu izolatörünü artı akü terminalinin üzerine kaydırın.
- Akü kapağını akü kutusuna takın ve kapağı 2 kopilyayla sabitleyin (Şekil 3).



Şekil 4

- Şasi braketleri
- Çekme donanımı borusu
- Çekme donanımı çatalı
- Çekme donanımı borusunu, 2 cıvata ($\frac{3}{8}$ x 3 inç) ve 2 flanşlı somun ($\frac{3}{8}$ inç) kullanarak şasi braketlerine (Şekil 4) sabitleyin.
- Flanşlı somunu ve cıvataları 40 N·m tork ile sıkın.

g007878

2

Çekme Donanımının Atık Üfleyiciye Takılması

Bu prosedür için gerekli parçalar:

1	Atık üfleyici grubu
1	Çekme Donanımı
2	Cıvata ($\frac{5}{8}$ x 3 inç)
2	Flanşlı somun ($\frac{3}{8}$ inç)
1	Çekme donanımı çatalı
2	Cıvata ($\frac{5}{8}$ x 4- $\frac{1}{2}$ inç)
2	Kilit somunu ($\frac{5}{8}$ inç)

Prosedür

- Atık üfleyiciyi düz bir zemine yerleştirin ve lastikleri takozla destekleyin.
- Makinenin önünü yukarı kaldırın ve krikolarla destekleyin.
- Çekme donanımı borusunu şasi braketlerinin içine yerleştirin (Şekil 4).

Not: Çekme donanımı borusunu, farklı çekme yüksekliklerine uyacak biçimde 180° döndürebilirsiniz.

Önemli: Çekme donanımı borusunu, dönüşler sırasında üfleyici çekme aracına temas etmeyecek biçimde doğru uzunluğa takın.

3

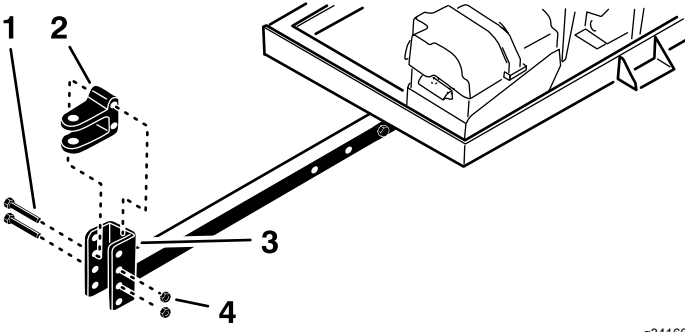
Atık Üfleyicinin Çekme Aracına Bağlanması

Bu prosedür için gerekli parçalar:

1	Çekme donanımı pimi
1	Çatal

Prosedür

- Çekme aracını üfleyiciye kadar geriye doğru ilerletin.
- Çekme donanımı borusunu bir krikoyla destekleyerek boruyu yerle düz hizaya getirin.
- Çekme donanımı çatalını (Şekil 5) çekme donanımı borusuna sabitleyen 2 cıvata ve 2 kilit somununu sökün.



Şekil 5

g341668

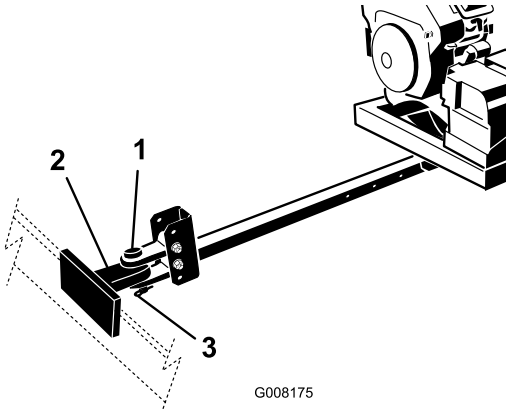
- | | |
|--------------------------|--------------------------|
| 1. Cıvata | 3. Çekme donanımı borusu |
| 2. Çekme donanımı çatalı | 4. Kilit somunu |

4. Çekme donanımı çatalını, çekme aracının çekme donanımıyla hizalamak için yukarı kaldırın veya aşağı indirin.

Önemli: Atık üfleyicinin şasisinin yere paralel olduğunu teyit edin.

5. Çekme donanımı çatalını, 2 cıvata ve 2 kilit somununu kullanarak çekme donanımı borusuna takın (Şekil 5).
6. Kilit somunlarını ve cıvataları 203 N·m tork ile sıkın.
7. Üfleyicinin çekme donanımı çatalını, çekme donanımı pimi ile sıkıştırma pimini kullanarak çekme aracına bağlayın (Şekil 6).

Önemli: Dönüşler sırasında üfleyici çekme aracına temas ediyorsa, çekme donanımı borusunu en uzaktaki montaj delikleri aracılığıyla şasi braketlerine takarak çekme donanımı borusunu atık üfleyiciden uzatın (2 Çekme Donanımının Atık Üfleyiciye Takılması (sayfa 9)).



G008175

Şekil 6

g008175

- | | |
|-------------------------------|--------------------|
| 1. Çekme donanımı pimi | 3. Sıkıştırma pimi |
| 2. Çekme aracı çekme donanımı | |

4

El Kumandası Pillerinin Takılması

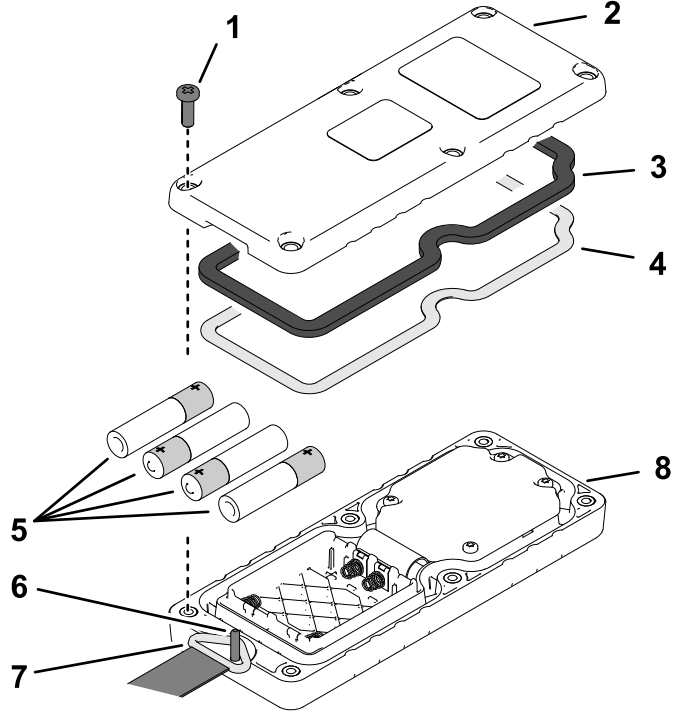
Bu prosedür için gerekli parçalar:

1	El kumandası
4	AAA piller

Prosedür

1. El kumandasının kapak yarı parçalarını birbirine sabitleyen 6 vidayı sökün ve arka kapağı çıkarın (Şekil 7).

Not: Mümkünse, kapağı çıkarırken kauçuk conta ile çelik contayı kanalın içinde tutun.



g341770

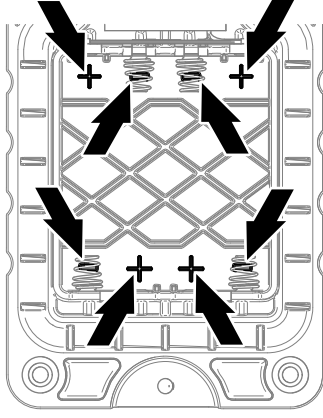
Şekil 7

- | | |
|----------------|----------------------|
| 1. Vida | 5. AAA piller |
| 2. Arka kapak | 6. Sabitleme pimi |
| 3. Conta | 7. Sabitleme halkası |
| 4. Çelik conta | 8. Ön kapak |

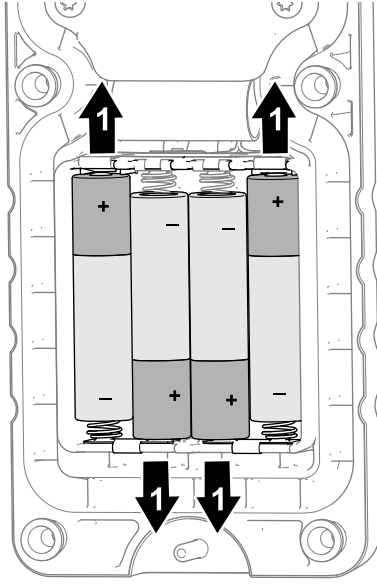
2. Şekil 8 ile gösterilen pil polaritesine uyarak yeni pilleri terminal yuvalarına takın.

Not: Pilleri takarken terminal yuvalarının hasar görmemesi için, pil bölmesine işlenmiş pil polaritesi işaretlerine (Şekil 8) uyun. Pilleri

yanlış takarsanız makine hasar görmez, fakat el kumandası çalışmaz.



g341771



g341769

Şekil 8

1. Artı pil ucu

3. Çelik contanın ve kauçuk keçenin (Şekil 7), ön kapak yarım parçasındaki kanalın içine oturduğundan emin olun.
4. Sabitleme halkasını sabitleme piminin üzerinde hizalayın (Şekil 7).
5. Arka kapağı ön kapağa takarak 6 vidayla sabitleyin (Şekil 7).
6. Vidaları 1,5 ila 1,7 N·m torkla sıkın.

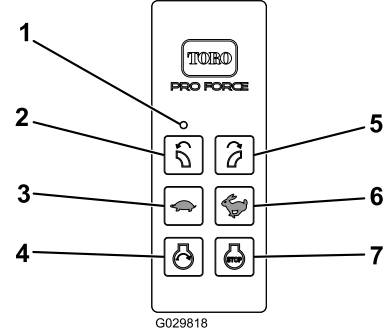
Ürüne genel bakış

Kontroller

El Kumandası

LED Işık

LED ışık, el kumandası ile kablosuz kontrol modülü arasındaki iletişimi gösterir (Şekil 9).



g029818

Şekil 9

1. LED ışık
2. NOZULU SOLA DÖNDÜR düğmesi
3. MOTOR DEVRİNİ DÜŞÜR düğmesi
4. MOTORU ÇALIŞTIR düğmesi
5. NOZULU SAĞA DÖNDÜR düğmesi
6. MOTOR DEVRİNİ YÜKSELT düğmesi
7. MOTORU DURDUR düğmesi

Motoru Durdur Düğmesi

Motoru durdurmak için MOTORU DURDUR düğmesine basın (Şekil 9).

Motoru Çalıştır Düğmesi

Makineyi uzaktan kumandayla çalıştırmaya hazırladıktan sonra MOTORU ÇALIŞTIR düğmesine basarak motoru çalıştırın (Şekil 9). Motor çalıştırma işlem sırası için bkz. [Motorun Çalıştırılması \(sayfa 18\)](#).

Üfleyici Nozulunun Yönünü Değiştirme Düğmesi

Üfleyici nozulunu istediğiniz yöne döndürmek için NOZULU SOLA DÖNDÜR veya NOZULU SAĞA DÖNDÜR düğmesine basın (Şekil 9).

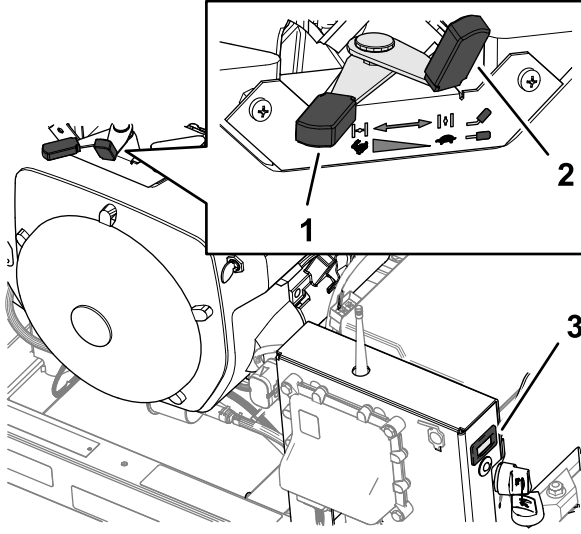
Motor Devri Düğmesi

- Motor devrini yükseltmek için MOTOR DEVRİNİ YÜKSELT düğmesine (tavşan simgesi) basın (Şekil 9).

- Motor devrini düşürmek için MOTOR DEVRİNİ DÜŞÜR düğmesine (kaplumbağa simgesi) basın.
- MOTOR DEVRİNİ YÜKSELT düğmesi ile MOTOR DEVRİNİ DÜŞÜR düğmesine aynı anda basılırsa motor rölanti devrine geri döner.

Gaz Kolu

Motor devrini ayarlamak için gaz kolunu kullanın (Şekil 10).



Şekil 10

g341941

1. Gaz kolu
2. Jigle kolu
3. Saat ölçer

Jigle Kolu

Soğuk bir motoru çalıştırmaya yardımcı olması için jigle kolunu kullanın (Şekil 10).

Saat Ölçer

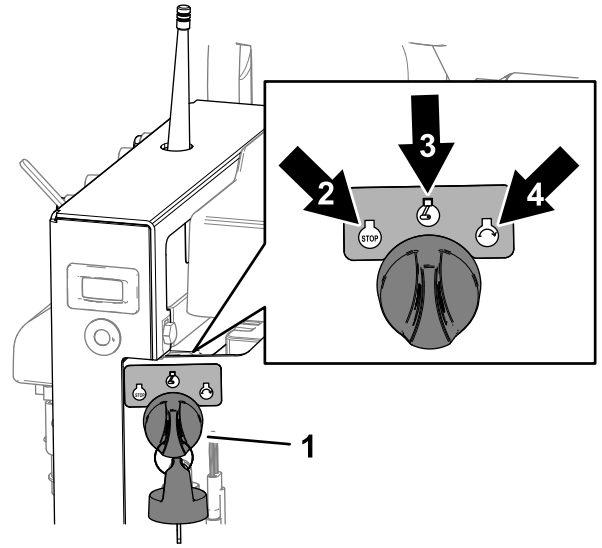
Saat ölçer (Şekil 10), motorun toplam çalışma saatini gösterir.

Kontak Anahtarı

Motoru kumanda konsolundan çalıştırırken veya durdururken kontak anahtarını (Şekil 11) kullanın. Kontak anahtarının 3 konumu vardır:

- DURDUR konumu
- ÇALIŞTIR/YARDIMCI DONANIM konumu
- MARŞ konumu

Not: Makineyi uzaktan kumandayla kumanda ederken Çalıştır/Yardımcı Donanım konumunu kullanın.



Şekil 11

g341833

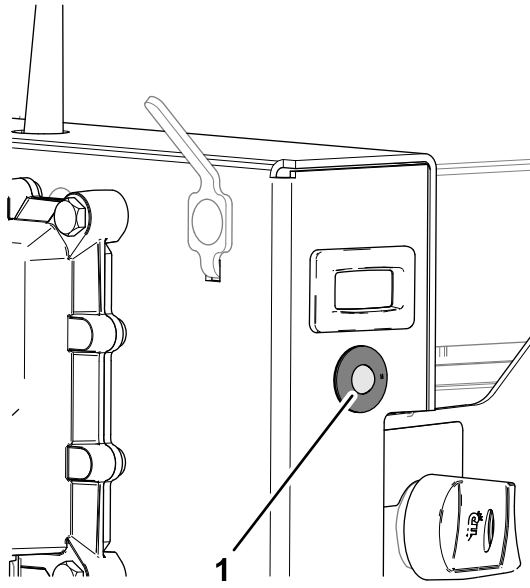
1. Kontak anahtarı
2. DURDUR konumu
3. ÇALIŞTIR/YARDIMCI DONANIM konumu
4. MARŞ konumu

Arıza Teşhis Işığı

Arıza teşhis ışığı (Şekil 12), saat ölçerin altında yer alır.

Arıza teşhis ışığı, elektronik sisteminin durumunu ve uzaktan kumandayla olan iletişim durumunu gösterir. Arıza teşhis ışığı, aşağıdaki makine ve uzaktan kumanda konumlarını gösterecek biçimde yanar:

- Makinenin elektronik sistemi normal başlatılıyor.
- Kablosuz kumanda modülü uzaktan kumandayla iletişim kuramıyor.
- TEC kontrolörü aktif bir arıza tespit etti.



Şekil 12

g342079

1. Arıza teşhis ışığı

Özellikler

Radio İletişimi Özellikleri

Frekans	2,4 GHz
Maks. çıkış gücü	19,59 dBm

Ek Parçalar/Aksesuarlar

Makine işlevlerini artırmak amacıyla makineyle birlikte kullanılacak çok sayıda Toro onaylı ek parça ve aksesuar vardır. Onaylanmış tüm ek parça ve aksesuarların bir listesi için Yetkili Toro Bayinize veya distribütörünüze ulaşın ya da www.Toro.com adresine gidin.

Makinenin en yüksek performansı sergilemesi ve emniyet sertifikası geçerliliğinin korunması için sadece orijinal Toro yedek parça ve aksesuarlarını kullanın. Başka üreticilerin ürettiği yedek parça ve aksesuarlar tehlike yaratabilir ve bunların kullanılması ürün garantisini geçersiz kılabilir.

Çalıştırma

Not: Makinenin sağ ve sol taraflarını, normal çalışma konumuna göre belirleyin.

Çalışmadan Önce

Çalıştırma Öncesi Emniyet Tedbirleri

Genel Emniyet

- Çocukların ve eğitimsiz kişilerin makineyi kullanmalarına veya bakım yapmalarına asla izin vermeyin. Yerel yönetmelikler operatör yaşını sınırlandırabilir. Makine sahibi, tüm operatör ve bakım teknisyenlerinin eğitilmesini sağlamakla sorumludur.
- Ekipmanın ve operatör kontrollerinin emniyetli bir şekilde kullanılmasını ve emniyet etiketlerinin anlamlarını öğrenin.
- Operatör konumundan ayrılmadan önce, makinenin motorunu kapatın, anahtarı çıkarın (varsa) ve tüm hareketin durmasını bekleyin. Makineyi ayarlamadan, bakım yapmadan, temizlemeden veya depoya kaldırmadan önce soğumasını bekleyin. Makineyi hızla durdurmayı ve motorunu kapatmayı öğrenin.
- Tüm koruyucuları, emniyet aygıtlarını ve etiketleri yerinde tutun. Sorunlu tüm emniyet aygıtlarını onarın veya yenisiyle değiştirin ve okunamayan veya eksik tüm etiketleri yenileriyle değiştirin. Bunlar tamamlanmadan veya sorunsuz çalışmaya başlamadan makineyi çalıştırmayın.
- Çekiş ünitesi tedarikçinize veya üreticinize danışarak, çekiş ünitenizin bu ağırlıktaki bir ekipmanla kullanıma uygun olduğundan emin olun.
- Bu ekipmanda hiçbir şekilde hiçbir değişiklik yapmayın.

Yakıt Emniyeti

- Yakıt elleçlerken son derece dikkatli olun. Yakıt yanıcıdır ve buharı patlayıcıdır.
- Sigaraları, puroları, pipoları ve diğer tutuşma kaynaklarını söndürün.
- Sadece onaylanmış bir yakıt kabı kullanın.
- Motor çalışırken veya sıcakken yakıt kapağını çıkarmayın ya da yakıt deposunu doldurmayın.
- Kapalı bir yerde yakıt eklemeyin veya boşaltmayın.
- Makineyi veya yakıt kabını asla bir su ısıtıcısı veya diğer cihazlarda bulunan tipte açık alev, kıvılcım

veya tutuştırma alevlerinin bulunduğu yerlerde depolamayın.

- Yakıt dökerseniz motoru çalıştırmayın; yakıt buharları tamamen ortadan kaybolana kadar her tür tutuşma kaynağını önleyin.

Yakıt Özellikleri

Önemli: Onaylanmamış yakıt kullanılması, garanti kapsamında olmayan sorunlara ve/veya motor arızalarına sebep olabilir.

Tip	
Minimum oktan derecesi	87 (ABD) veya 91 (seçilebilir oktan ABD dışı)
Etanol* içerik	Hacmen maksimum %10
Metanol içerik	Hiçbiri
MTBE* (metil tertier bütül eter) içeriği	Hacmen %15'ten az
Yağ	Yakıtta eklemeyin.

* Ethanol ve MTBE aynı değildir.

- Sadece güvenilir bir satıcıdan alınmış temiz ve yeni (en fazla 30 günlük) yakıt kullanın.
- Yakıt stabilizatörü kullanılmadığı sürece, kış boyunca yakıt deposunda veya yakıt kaplarında yakıt bırakmayın.

Stabilizatör/Koşullandırıcı Kullanılması

Şu avantajlardan faydalanmak için makinenizde yakıt stabilizatörü/koşullandırıcı kullanın:

- Yakıt stabilizatörü üreticisinin belirttiği gibi kullanıldığında yakıtın daha uzun süre taze kalmasını sağlar. Daha uzun süreli depolamalarda yakıt deposunun boşaltılması önerilir.
- Çalışırken motoru temizler.
- Yakıt sisteminde meydana gelen ve motorun çalıştırılmasını zorlaştıran sakız benzeri cila oluşumunu önler.

Önemli: Metanol veya etanol içeren yakıt katkı maddeleri kullanmayın.

Temiz yakıtla, yakıt stabilizatörü üreticisinin belirttiği miktarda yakıt stabilizatörü/koşullandırıcı ekleyin.

Not: Yakıt stabilizatörü/koşullandırıcı en çok temiz yakıtla karıştırıldığında etkilidir. Yakıt sisteminde cila birikintileri oluşma ihtimalini en aza indirmek için her zaman yakıt stabilizatörü kullanın.

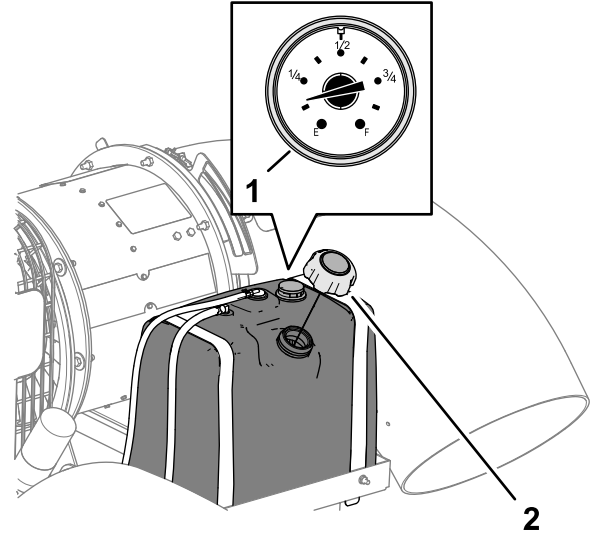
Yakıt Deposunun Doldurulması

Yakıt Deposu Kapasitesi: 18,9 lt

Önemli: Yakıt stabilizatöründen/koşullandırıcısından başka yakıt katkı maddeleri kullanmayın; bkz. **Stabilizatör/Koşullandırıcı Kullanılması (sayfa 14).**

1. Motoru durdurun.
2. Yakıt deposu kapağının çevresini temizleyin ve kapağı çıkarın (**Şekil 13**).

Not: Yakıt deposu kapağında, yakıt seviyesini gösteren bir göstere vardır.



Şekil 13

1. Yakıt göstergesi
2. Yakıt deposu kapağı

3. Yakıt deposuna, yakıt seviyesi yakıt dolun boynunun 6 mm ila 13 mm altına gelene kadar yakıt ekleyin.

Not: Depodaki bu alan, yakıtın genişmesine imkan tanımak içindir. Yakıt deposunu ağzına kadar doldurmayın.

4. Yakıt deposu kapağını sıkıca takın (**Şekil 13**).
5. Dökülen yakıtı silerek giderin.

Günlük Bakımların Yapılması

Her gün, makineyi çalıştırmadan önce **Bakım (sayfa 23)** bölümünde belirtilen Her Kullanımda/Her Gün prosedürlerini uygulayın.

Çalışma Sırasında

Çalışma Sırasında Emniyet Tedbirleri

Genel Emniyet

- Makine sahibi/operatörü, yaralanma veya maddi hasara yol açabilecek kazaları önleyebilir ve önlemekle sorumludur.
- Göz koruyucu, uzun pantolon, kaymaz ayakkabı ve kulak koruyucu gibi uygun kişisel koruyucu donanımlar giyin. Saçınız uzunsa toplayıp bağlayın, bol kıyafet giymeyin, takı takmayın.
- Yorgun, hasta veya alkol/ilaç etkisi altındayken makineyi çalıştırmayın.
- Makineyi kullanırken tüm dikkatinizi işinize verin. Dikkatinizi dağıtabilecek başka şeylerle ilgilenmeyin, aksi takdirde yaralanma veya maddi hasar meydana gelebilir.
- Boşaltılan hava yüksek bir güce sahiptir ve ayaklarınızı yerden aniden kesip yaralanmanıza yol açabilir. Makine çalışırken üfleyici nozulundan uzak durun.
- Etraftaki herkesi makineden uzak tutun; çalışma alanına canlılar gireceği zaman makineyi durdurun, makineyi asla canlılara doğrultmayın.
- Bir çekme aracına bağlı olmadığı zamanlarda makineyi çalıştırmayın.
- Makineyi yeterli havalandırma olmayan kapalı bir yerde çalıştırmayın veya üfleyici nozulunu böyle bir yere doğrultmayın. Motor egzozu, bulunduğu takdirde öldürücü olabilen kokusuz bir gaz olan karbon monoksit içerir.
- Makinenin üzerinde yolcu taşımayın ve çevredeki kişileri ve evcil hayvanları çalışma alanından uzak tutun.
- Çukurlardan ve gizli tehlikelerden uzak durmak için makineyi sadece görüşün iyi olduğu ortamlarda kullanın.
- Geriye doğru gitmeden önce, yolun açık olduğundan emin olmak için arkanıza ve aşağıya bakın.
- Keskin virajlara, çalılara, ağaçlara veya görüş imkanını kısıtlayabilecek diğer nesnelere yaklaşırken çok dikkatli olun.
- Motoru, egzoz gazlarının dışarı çıkamadığı yerlerde çalıştırmayın.
- Çalışmakta olan bir makinenin başından asla ayrılmayın.
- Operatör konumundan ayrılmadan önce şunları yapın:
 - Makineyi düz bir zemine park edin.

- Çekme aracının park frenini etkinleştirin.
- Motoru durdurun ve anahtarını (varsa) çıkarın.
- Tüm hareketin durmasını bekleyin.
- Makineyi trafikte sürerken tüm trafik kurallarına uyun ve kanunların zorunlu kıldığı olabileceği lambalar, sinyaller, yavaş hareket eden vasıta (SMV) vb. gibi tüm ek parçaları kullanın.
- Makine anormal bir şekilde titreşiyorsa makineyi hemen durdurun, motoru durdurun, anahtarı çıkarın, tüm hareketli parçaların durmasını bekleyin ve hasar kontrolü yapın. Çalışmaya devam etmeden önce makinedeki tüm hasarı onarın.
- Bozuk ve engebeli bir zemindeyken ve kaldırımların, deliklerin ve ani arazi durumu değişimlerinin yakınındayken hızınızı düşürün.
- Makinenin devrilmesini önlemek için, dönüşler sırasında dikkatli olun ve riskli manevralar yapmaktan kaçının.

Eğimlerde Çalışırken Emniyet Tedbirleri

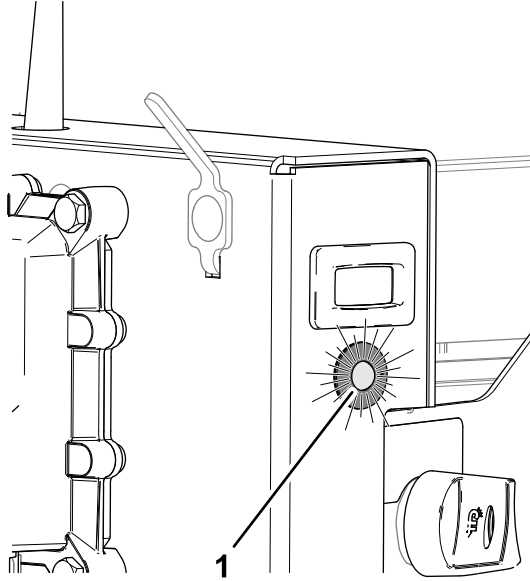
- Yokuşlar araç hakimiyetinin kaybedilmesine ve aracın devrilmesine neden olabilir ve bu da ağır yaralanma veya ölüme yol açabilir. Yokuşlarda güvenli bir şekilde çalışmak sizin sorumluluğunuzdur. Makineyi yokuşlarda kullanırken daha da dikkatli olun.
- Eğitim kapasitesini aştığınızdan emin olmak için çekiş ünitesinin teknik özelliklerini inceleyin.
- Eğimin makinenin çalışması açısından güvenli olup olmadığını belirlemek için saha koşullarını değerlendirin ve sahada önceden keşif yapın. Bu incelemeyi yaparken mantıklı düşünün ve doğru kararlar vermeye dikkat edin.
- Makineyi eğimlerde çalıştırma konusunda aşağıda belirtilen talimatları gözden geçirin. Makineyi çalıştırmadan önce, makineyi o gün o saha şartlarında kullanmanın emniyetli olup olmayacağını belirlemek için saha koşullarını analiz edin. Arazideki değişimler, makinenin eğitimde çalışmasıyla ilgili bazı değişiklikler doğurabilir.
 - Makineyi eğimlerde çalıştırmayın, durdurmayın veya döndürmeyin. Ani hız veya yön değişiklikleri yapmaktan kaçının. Yavaşça ve kademeli olarak dönüş yapın.
 - Makineyi, çekişin, manevranın veya stabilitenin olumsuz etkilenebileceği koşullarda kullanmayın.
 - Hendekler, delikler, tekerlek izleri, tümsekler, kayalar veya diğer gizli tehlikeler gibi engelleri ortadan kaldırın veya işaretleyin. Uzun çimler

bazı engelleri gizliyor olabilir. Bozuk zemin, makinenin devrilmesine yol açabilir.

- Makineyi ıslak çimde, eğimlerde veya yokuş aşağı kullanmak makinenin çekiş kaybetmesine yol açabilir.
- Makineyi, yamaçların, hendeklerin, toprak setlerinin, suyun veya diğer tehlikelerin yakınında çok dikkatli kullanın. Tekerleklerden biri güçsüz bir zeminden geçerse veya zemin çökerse makine aniden devrilebilir. Makine ile olası bir tehlike kaynağı arasında emniyetli bir mesafe bırakın.

Arıza Teşhis Işığı

Arıza teşhis ışığı (Şekil 14), elektronik sisteminin durumunu ve uzaktan kumandayla olan iletişim durumunu gösterir.



Şekil 14

g342080

1. Arıza teşhis ışığı

Yanıp Sönen Sistem Açılış Kodu

Makinenin elektronik sistemi normal bir şekilde çalışmaya başlayınca sistem açılış kodu yanıp söner.

Kontak anahtarını ÇALIŞTIR konumuna döndürdüğünüzde sistem açılış kodu görüntülenir ve arıza teşhis ışığı şu şekilde yanıp söner:

- Işık 5 saniye boyunca yanar.
- Işık 5 saniye boyunca söner.
- Işık, el kumandasındaki herhangi bir düğmeye basmanıza kadar 3 kez yanıp söner.

Yanıp Sönen Arızalı İletişim Kodu

Kablosuz kumanda modülü el kumandasıyla iletişim kuramıyorsa arızalı iletişim kodu yanıp söner.

Kontak anahtarını ÇALIŞTIR konumuna döndürdüğünüzde arızalı iletişim kodu görüntülenir ve arıza teşhis ışığı hızla yanıp söner.

Bazı olası el kumandası iletişim sorunları şunlardır:

- Kablosuz kumanda modülü, kontak anahtarı ÇALIŞTIR konumuna döndürüldükten sonraki 10 saniye içinde bir el kumandası sinyali almamış.
- El kumandası makineden çok uzakta.
- El kumandasının pili zayıf.
- Kablosuz kumanda modülü bir el kumandasıyla ilişkilendirilmemiş.

Yanıp Sönen Aktif Arıza Kodu

TEC kontrolörü aktif bir arıza tespit edince aktif arıza kodu yanıp söner.

Kontak anahtarını ÇALIŞTIR konumuna döndürdüğünüzde aktif arıza kodu görüntülenir ve arıza teşhis ışığı şu şekilde yanıp söner:

- Işık 5 saniye boyunca yanar.
- Işık hızlıca (duraklayarak veya duraklamadan) yanıp söner.

Motorun Çalıştırılması Kumanda Konsolundan

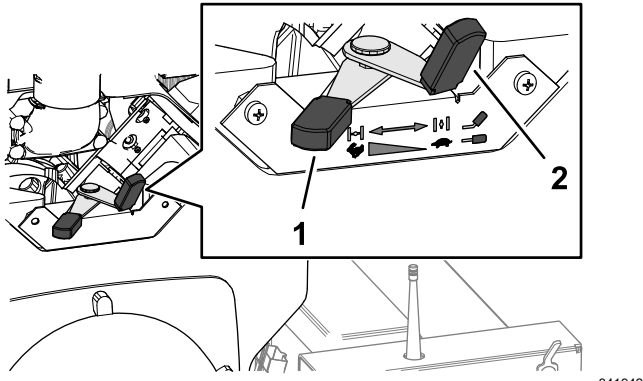
⚠ DİKKAT

Motor çalıştırılınca makine hemen çalışır ve etrafa birikinti, kum ve toz fırlatarak çevredekilerin yaralanmasına yol açabilir.

- Çevredekileri çalışma alanından uzak tutun.
- Çevredekiler çalışma alanına girince makineyi durdurun.

1. Motoru çalıştırmadan önce, üfleyicinin çekme aracına emniyetli bir şekilde bağlandığından emin olun.
2. Motor soğuksa, jigle kolunu (Şekil 15) AÇIK konumuna getirin.

Not: Ilık veya sıcak bir motoru çalıştırmak için jigleyi kullanmanız gerekmez. Motor çalıştırdıktan sonra, jigle kolunu KAPALI konumuna getirin.



Şekil 15

1. Jikle kolu
2. Gaz kolu

3. Gaz kolunu (Şekil 15), yavaş ve hızlı konumlarının tam ortasına getirin.
4. Kontak anahtarını MARŞ konumuna getirin.

Önemli: Kontak anahtarını tek seferde 10 saniyeden uzun bir süre boyunca Marş konumunda tutmayın. Motor çalışmıyorsa, marş denemeleri arasında marş motorunun soğuması için 10 saniye bekleyin. Marş denemeleri arasında marş motorunun soğumasını beklemezseniz marş motoru hasar görebilir.

5. Motor çalışınca kontak anahtarını bırakın.
6. Jikle kolu AÇIK konumundayysa, motor ısındıkça kolu kademeli olarak KAPALI konumuna getirin.

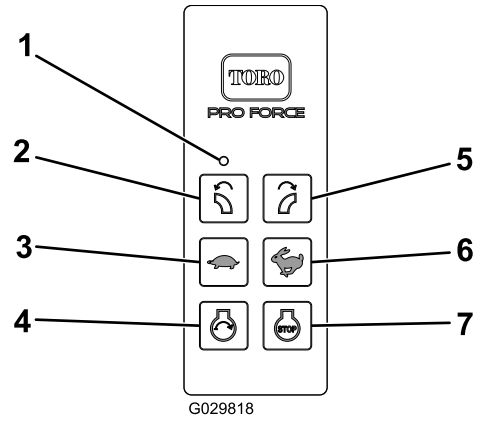
Motorun Durdurulması

Kumanda Konsolundan

1. Gaz kolunu 3/4 gaz konumuna getirin.
2. Kontak anahtarını DURDUR konumuna getirin.

Uzaktan Kumandanın Kullanılması

El kumandası, herhangi bir düğmeye bastığınız anda etkinleşir. Pil gücünden tasarruf etmek amacıyla, el kumandası 3 saniye aktif kalır ve bu süre içinde hiçbir düğmeye basmazsanız otomatik olarak kapanır. El kumandasında bu süre aşımı gerçekleşip kumanda kapanınca, uzaktan kumanda LED'i söner (Şekil 16). Herhangi bir düğmeye basılınca uzaktan kumanda etkinleşir.



G029818

Şekil 16

g029818

1. LED ışık
2. NOZULU SOLA DÖNDÜR düğmesi
3. MOTOR DEVRİNİ DÜŞÜR düğmesi
4. MOTORU ÇALIŞTIR düğmesi
5. NOZULU SAĞA DÖNDÜR düğmesi
6. MOTOR DEVRİNİ YÜKSELT düğmesi
7. MOTORU DURDUR düğmesi

Kablosuz kumanda modülü 2,5 saatten uzun bir süre boyunca el kumandasıyla hiçbir iletişim kurmazsa kablosuz kumanda modülü ve TEC kontrolörü güç tasarrufu moduna girerler (hiçbir güç döngüsü gerçekleşmezse). Güç tasarrufu modu, kablosuz kumanda modülünün düşük akım durumudur. Güç tasarrufu modunda, kablosuz kumanda modülü, el kumandasıyla iletişim kurmaz, çıkış etkinleştirmez veya normal çalışmaz.

- Süre aşımı modundayken, motor çalışmaz (veya durmaz) ve el kumandası hiçbir işleve kumanda etmez.
- Kablosuz kumanda modülünü bu süre aşımı modundan çıkarmak için kontak anahtarını önce KAPALI konumuna, ardından da ÇALIŞTIR konumuna getirin.
- Kablosuz kumanda modülünün çalışma sırasında süre aşımı moduna girmesini önlemek için her 2,5 saatte bir veya daha sık olarak el kumandası aracılığıyla üfleyici nozulunu döndürün veya motor devrini değiştirin.

Motorun Çalıştırılması

El Kumandasının Kullanılması

⚠ UYARI

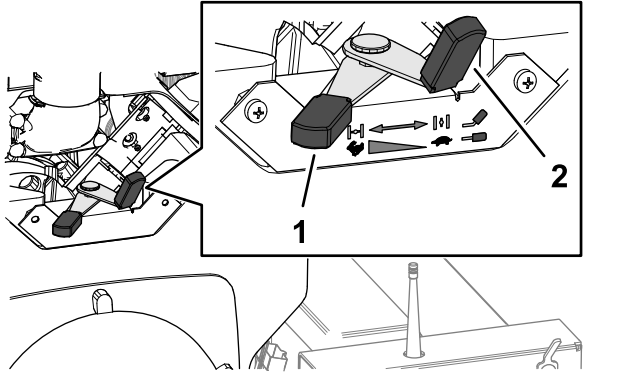
Döner parçalar ağır yaralanmalara yol açabilir.

- Yaralanmaları önlemek için ellerinizi, ayaklarınızı, saçınızı ve giysilerinizi tüm hareketli parçalardan uzak tutun.
 - Makineyi asla kapakları, ızgaraları veya koruyucuları çıkarılmış olarak kullanmayın.
1. Makineyi hazırlayın; bkz. [Makinenin Hazırlanması \(sayfa 18\)](#).
 2. Motor çalıştırma sekansı gerçekleştirin; bkz. [Motor Çalıştırma Sekansının Gerçekleştirilmesi \(sayfa 18\)](#).
 3. Motoru el kumandasıyla çalıştırın; bkz. [Motorun Çalıştırılması \(sayfa 18\)](#).

Makinenin Hazırlanması

1. Üfleyicinin motorunu çalıştırmadan önce, üfleyicinin çekme aracına emniyetli bir şekilde bağlandığından emin olun.
2. Soğuk bir motoru çalıştırmadan önce, jigle kolunu ([Şekil 17](#)) AÇIK konumuna getirin.

Not: Ilık veya sıcak bir motoru çalıştırmak için jigleyi kullanmanız gerekmez. Motor çalıştırdıktan sonra, jigle kolunu KAPALI konumuna getirin.



Şekil 17

1. Jigle kolu
2. Gaz kolu

3. Motor kontak anahtarını ÇALIŞTIR/YARDIMCI DONANIM konumuna döndürün.

Not: Anahtar uzun bir süre boyunca ÇALIŞTIR konumunda tutulmuşsa, motoru çalıştırmadan önce anahtarı KAPALI konumuna getirin.

4. Motor çalıştırma sekansı gerçekleştirin; bkz. [Motor Çalıştırma Sekansının Gerçekleştirilmesi \(sayfa 18\)](#).

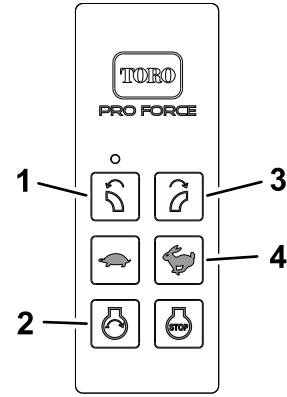
Motor Çalıştırma Sekansının Gerçekleştirilmesi

El kumandasını kullanarak motoru çalıştırabilmek için motor çalıştırma sekansını şu şekilde etkinleştirmeniz gerekir:

1. El kumandasındaki MARŞ düğmesine ([Şekil 18](#)) basın.

Not: Her bir düğmeye basma arasında 3 saniye süre sınırı vardır. Sekansta herhangi bir düğmeye basıldıktan sonra 3 saniye içinde bir sonraki düğmeye basılmazsa sekans otomatik olarak durur ve motor çalıştırma sekansının tekrar başlatılması gerekir.

Not: Sekanstaki bir sonraki doğru düğmeden başka bir düğmeye basarsanız sekans otomatik olarak sonlandırılır.



Şekil 18

g343718

1. NOZULU SOLA DÖNDÜR düğmesi
2. MOTORU ÇALIŞTIR düğmesi
3. NOZULU SAĞA DÖNDÜR düğmesi
4. MOTOR DEVRİNİ YÜKSELT düğmesi

2. NOZULU SOLA DÖNDÜR düğmesine basın.
3. NOZULU SAĞA DÖNDÜR düğmesine basın.

Not: Motoru çalıştırmak için, NOZULU SAĞA DÖNDÜR düğmesine bastıktan sonra 10 saniye içinde MOTORU ÇALIŞTIR düğmesine basmanız gerekir; bkz. [Motorun Çalıştırılması \(sayfa 18\)](#).

Motorun Çalıştırılması

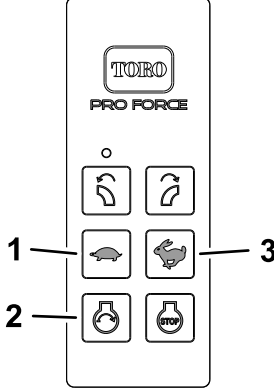
⚠ DİKKAT

Motor çalıştırılınca makine hemen çalışır ve etrafa birikinti, kum ve toz fırlatarak çevredekilerin yaralanmasına yol açabilir.

- Çevredekileri çalışma alanından uzak tutun.
- Çevredekiler çalışma alanına girince makineyi durdurun.

1. El kumandasındaki MOTORU ÇALIŞTIR düğmesini (Şekil 19), motor çalışmaya başlayana kadar basılı tutun.

Önemli: MOTORU ÇALIŞTIR düğmesini tek seferde 10 saniyeden uzun süre basılı tutmayın. Motor çalışmazsa, marş denemeleri arasında marş motorunun soğuması için 10 saniye bekleyin. Marş denemeleri arasında marş motorunun soğumasını beklemezseniz marş motoru hasar görebilir.



Şekil 19

g343720

1. MOTOR DEVRİNİ DÜŞÜR düğmesi
2. MOTORU ÇALIŞTIR düğmesi
3. MOTOR DEVRİNİ YÜKSELT düğmesi

2. Jigle kolu AÇIK konumundaysa, motor ısınırken kolu KAPALI konumuna getirin.

Not: Motor boğulur veya teklemeye başlarsa jigleyi birkaç saniye AÇIK konumuna getirin, ardından da motor devrini istediğiniz değere ayarlayın. Gerektiğinde bu işlemi tekrarlayın.

3. El kumandasında MOTOR DEVRİNİ YÜKSELT veya MOTOR DEVRİNİ DÜŞÜR düğmesine basarak motor devrini ayarlayın (Şekil 19).

Motor Çalıştırma Koşulu İpuçları

- MOTORU ÇALIŞTIR düğmesine basılması, tanınan süreyi uzatmaz.

Not: Marş rölesi kontrolü, NOZULU SAĞA DÖNDÜR düğmesine basıldıktan 10 saniye sonra etkinleşir.

- Motor çalıştırma koşulu süre aşımı gerçekleşirse, motoru el kumandasıyla çalıştırmak için motor çalıştırma sekansını tekrarlamamız gerekir.

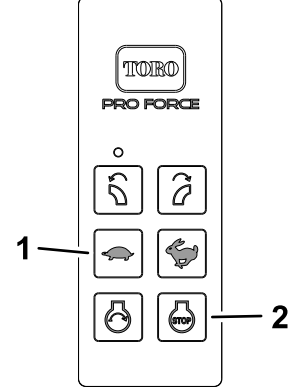
Not: Motor çalıştırma sekansını yeniden denemeden önce, MOTORU ÇALIŞTIR düğmesini bıraktıktan sonra 10 saniye beklemeniz gerekir.

- Motor çalıştırma sekansını sonlandırırırsanız veya motor çalıştırma sekansı süre aşımına uğrarsa,

el kumandası, nozul konumu için NOZULU SONA DÖNDÜR ve NOZULU SAĞA DÖNDÜR düğmelerine kumanda etmeye geri döner.

Motorun Durdurulması

1. Motor devrini düşürmek (yaklaşık 3/4 gaz) için el kumandasındaki MOTOR DEVRİNİ DÜŞÜR düğmesine (Şekil 20) basın.



Şekil 20

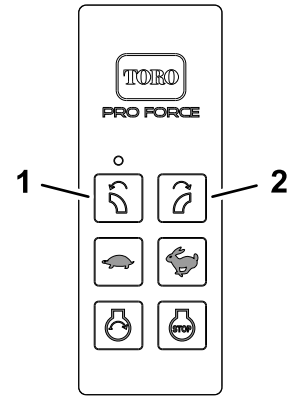
g343719

1. MOTOR DEVRİNİ DÜŞÜR düğmesi
2. MOTORU DURDUR düğmesi

2. MOTORU DURDUR düğmesine (Şekil 20) basın.
3. Makineden ayrılıyorsanız, kontak anahtarını KAPALI konumuna döndürün ve anahtarı kumanda konsolundan çıkarın.

Üfleyici Nozulu Yönünün Ayarlanması

Uzaktan kumandadaki NOZULU SOLA DÖNDÜR veya NOZULU SAĞA DÖNDÜR düğmesine basarak üfleyici nozulunu sağa veya sola döndürebilirsiniz (Şekil 21).



Şekil 21

g343715

1. NOZULU SOLA DÖNDÜR düğmesi
2. NOZULU SAĞA DÖNDÜR düğmesi

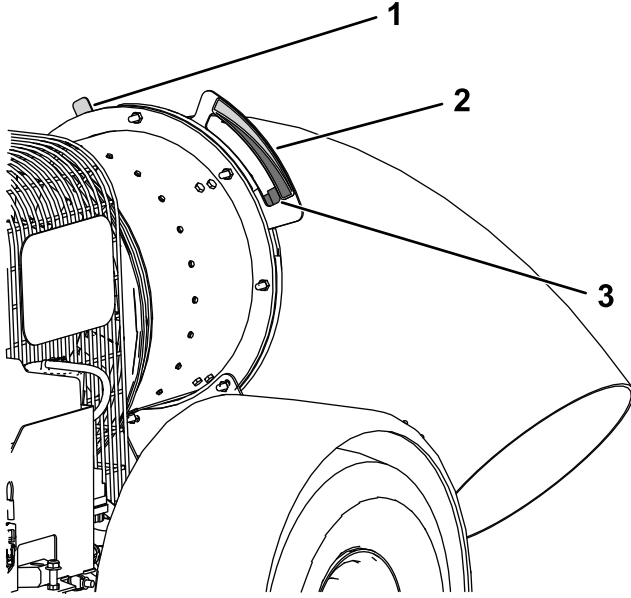
Makinenin Çalışma Sahasından Taşınması

Önemli: Makineyi çalışma sahasından taşımadan önce üfleyici nozulunu yukarı kaldırın. Üfleyici nozulunu taşıma sırasında aşağıda tutarsanız nozul yere çarparak hasar görebilir.

Nozul Konumu Göstergesi

Nozul konumu göstergesi (Şekil 22), türbin muhafazasının arkasında, yakıt deposunun üzerinde bulunur.

Not: Nozul konumu göstergesindeki etiket, nozulun yere göre olan konumunu gösterir.



g314786

Şekil 22

Bazı parçalar, netlik açısından gizlenmiştir.

1. Kırmızı işaretçi
2. Nozul konumu göstergesi ve etiket
3. Yeşil işaretçi (nozul konumu gösterge penceresinde gösterilmiştir - sola hizalanmış üfleyici nozulu).

Üfleyici nozuluna sabitlenmiş bir kırmızı ve bir yeşil işaretçi (Şekil 22) vardır.

Nozul Hizalaması

- Nozul konumu göstergesinde kırmızı işaretçi görünüyorsa, üfleyici nozulu, makinenin sağına üfleyecek biçimde hizalanmıştır.
- Nozul konumu göstergesinde yeşil işaretçi görünüyorsa, üfleyici nozulu, makinenin soluna üfleyecek biçimde hizalanmıştır.

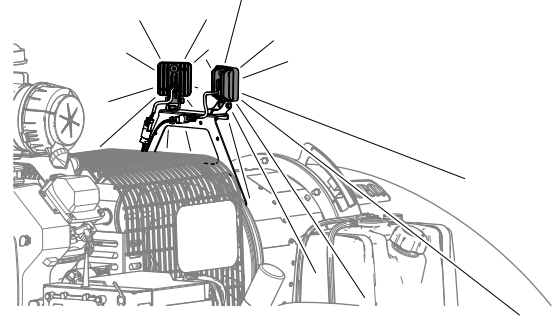
Nozul Açısı

İşaretçi ve gösterge, üfleyici nozulu açısını şöyle gösterir:

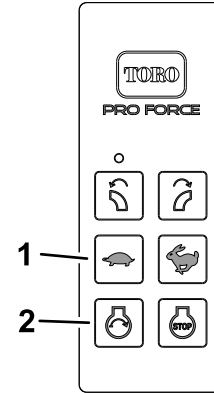
- İşaretçi etiketin üzerindeki aynı renkli bölgedeyse, kanal açıklığı yere daha paraleldir.
- Bir işaretçi tırnağı etiketin üzerindeki farklı renkli bölgedeyse, kanal açıklığı yere daha yakındır.

Opsiyonel Işıkların Çalıştırılması

1. Motor çalışmıyorsa, kontak anahtarını ÇALIŞTIR/YARDIMCI DONANIM konumuna döndürün.
2. Işığı AÇMAK veya KAPATMAK için, el kumandasındaki düğmelere (Şekil 23) şu sırayla basın:
 - A. MOTORU ÇALIŞTIR düğmesi
 - B. MOTOR DEVRİNİ DÜŞÜR düğmesi



g342134



g343717

Şekil 23

1. MOTOR DEVRİNİ DÜŞÜR
2. MOTORU ÇALIŞTIR düğmesi

Çalıştırma İpuçları

- Üfleyiciyi çalıştırma alıştırmaları yapın. Malzemelerin uçarak temizlenen alana geri dönmelerini önlemek için, rüzgarın estiği yöne doğru üfleyin.

- Bir çalışma sahasındaki atıkları üflerken motoru tam gazda çalıştırın.
- Üfleyici nozulunun konumunu, hava akışı atıkların altından üflecek biçimde ayarlayın.
- Yeni ekilmiş çimlerin etrafında dikkatli üfleme yapın, hava akışı çime zarar verebilir.

Çalışmadan Sonra

Çalışma Sonrası Emniyet Tedbirleri

Genel Emniyet

- Makinede ayar, bakım veya temizlik yapmadan ya da makineyi depoya kaldırmadan önce makineyi düz ve sağlam bir zemine koyun, motoru durdurun, anahtarını çıkarın, tüm hareketli parçaların durmasını ve makinenin soğumasını bekleyin.
- Makineyi sadece düz bir zemindeyken çekiş ünitesinden ayırın.
- Makineyi çekme aracından ayırırken, olası hareketleri önlemek için tekerleklere takoz yerleştirin.
- Makineyi veya yakıt kabını asla bir su ısıtıcısı veya diğer cihazlarda bulunan tipte açık alev, kıvılcım veya tutuşturma alevlerinin bulunduğu yerlerde depolamayın.
- Makinenin tüm parçalarını sorunsuz çalışır ve tüm donanımları sıkılmış durumda tutun.
- Aşınmış, hasar görmüş veya eksik tüm etiketleri yenileriyle değiştirin.

Çekme Emniyeti

- Makineyi çekmeden önce hem Ulaştırma Bakanlığı Emniyetli Çekme Yönetmeliklerini hem de belediyenizde uygulanan emniyetli çekme yönetmeliklerini inceleyin.
- Makineyi taşımaya başlamadan önce motoru durdurun ve üfleyici nozulunu yukarı doğrultun.
- Sadece, çekme için tasarlanmış bir çekme donanımı olan bir makineyle çekin. Çekilen ekipmanı çekme donanımı noktasından başka bir noktadan çekmeyin.
- Çekme donanımını ve kaplini aşınmaya karşı düzenli olarak kontrol edin. Makineyi hasarlı veya eksik çekme donanımlarıyla, kaplinlerle veya zincirlerle çekmeyin.
- Makinenin lastik hava basıncını kontrol edin. Lastikler soğuk halde 2,41 bar şişirilmelidir. Ayrıca, makinedeki lastik sırtı aşınmasını da kontrol edin.

- Makinenin emniyet zincirlerini çekme aracına dikkatle sabitleyin.
- Makineyi 88 km/s'den yüksek bir hızla çekmeyin. Arazide tavsiye edilen çekme hızı maks. 24 km/s'dir.
- Ani duruş veya kalkışlardan kaçının. Makine patinaj çekebilir veya römork makinenin üzerine katlanabilir. Kademeli yumuşak kalkış ve duruşlar çekme emniyetini artıracaktır.
- Devrilmeye karşı bir tedbir olarak keskin virajlardan kaçınin.
- Park halindeyken, kazayla hareketi önlemek için tekerleklere takoz koyun.

Uzaktan Kumanda İşletimi

- Belirtilen emniyet tedbirlerine uyulmaması ekipman arızasına, kişisel yaralanmaya veya ekipmanı kullanma izninin ortadan kalkmasına yol açabilir.
- Kablolamanın doğru olduğundan emin olun. Ekipman üreticisinin talimatlarına uyun. Hatalı, gevşemiş veya yıpranmış kablolar sistem arızasına, ekipman hasarına ve aralıklı çalışmaya yol açabilir.
- Üreticinin yazılı olarak onaylamadığı makine değişiklikleri veya modifikasyonları garantiyi geçersiz kılacaktır.
- Makine sahibi ve operatörleri, makine kurulumu ve işletimi konusunda yürürlükte olan tüm yerel ve ulusal kanunlara uymalıdır. Bunlara uyulmaması cezalara veya kullanıcının makineyi kullanma izninin ortadan kalkmasına yol açabilir.
- Çalıştırmadan önce, makinenin ve çevresinin net görülebildiğini kontrol edin. Uzaktan kumanda sistemini, tamamen emniyetli olduğundan emin olana kadar etkinleştirmeyin.
- Uzaktan kumandayı temizlemek için nemli bir bez kullanın. Düğmelerin, kolların, kabloların ve şalterlerin tutukluk yapmasını veya tıkanmasını önlemek için, her kullanımdan sonra çamur, toz ve kiri giderin.
- Uzaktan kumanda veya taban ünitesi muhafazalarına sıvı girmesine izin vermeyin. Uzaktan kumanda veya taban ünitesini temizlemek için yüksek basınçlı yıkama ekipmanı kullanmayın.
- Makineyi sadece belirtilen çalışma ve depolama sıcaklıklarında kullanın ve saklayın.

Makinenin Taşınması

- Makineyi bir römork veya kamyonu yüklerken ve indirirken dikkatli olun.

- Makineyi bir römork veya kamyonu yüklemek için tam genişlikte bir rampa kullanın.
- Kayış, zincir, kablo veya halat kullanarak makineyi sağlam bir şekilde bağlayın. Ön ve arka kayışlar aşağıya ve makineden dışarıya doğru bakmalıdır.

Bakım

Not: Makinenin sağ ve sol taraflarını, normal çalışma konumuna göre belirleyin.

Not: www.Toro.com adresine gidip ana sayfadaki Kılavuzlar bağlantısına tıklayarak elektrik veya hidrolik şemasının ücretsiz bir kopyasını indirebilirsiniz.

Bakım Emniyeti

- Makinede ayar, temizlik veya bakım yapmadan önce şunları yapın:
 - Makineyi düz bir zemine park edin.
 - Motoru durdurun, anahtarı çıkarın, buji telini ayırın ve tüm hareketli parçaların durmasını bekleyin.
 - Tekerleklerle takoz koyun.
 - Makineyi çekiş ünitesinden çıkarın.
 - Bakım yapmadan önce makine bileşenlerinin soğumasını bekleyin.
- Yalnızca bu kılavuzda açıklanan bakım talimatlarını uygulayın. Büyük onarımlar gerekiyorsa veya yardıma ihtiyacınız varsa, yetkili bir Toro distribütörüne danışın.
- Makinenin altında çalışırken makineyi takozlarla veya krikolarla destekleyin.
- Makinede bakım veya ayar yaptıktan sonra tüm koruyucuların sağlam bir şekilde takıldığından emin olun.
- Eğitimsiz personelin makineye bakım yapmasına izin vermeyin.
- Gerektiğinde, makineyi veya parçaları desteklemek için kriko kullanın.
- Enerji depolanmış bileşenlerdeki basıncı dikkatle boşaltın.
- Aküleri, makineye servis uygularken şarj etmeyin.
- Yangın tehlikesini azaltmak için, motorun çevresindeki gres, çim ve yaprak kalıntıları ile kir birikmelerini giderin.
- Mümkünse, motor çalışırken bakım işi yapmayın. Hareketli parçalardan uzak durun.
- Bir bakım ayarı yapmak için motoru çalıştırmanız gerekirse, ellerinizi, ayaklarınızı, giysilerinizi ve vücudunuzun tüm kısımlarını motordan ve hareketli parçalardan uzak tutun. Etraftakileri makineden uzak tutun.
- Yağ ve yakıt dökülmelerini silerek giderin.
- Tüm parçaları sorunsuz çalışır ve tüm sabitleme elemanlarını sıkılmış durumda tutun. Hasar görmüş veya eksik etiketleri yenileriyle değiştirin.
- Bir emniyet donanımının işlevsel amacında hiçbir değişiklik yapmayın veya o donanımın sağladığı koruma seviyesini azaltmayın. Bunların düzgün çalıştığını düzenli olarak kontrol edin.
- Regülatör ayarlarını değiştirerek motora aşırı devir yaptırmayın. Emniyet ve doğruluğu sağlamak için, yetkili Toro distribütörüne, maksimum motor devrini bir takometreyle kontrol ettirin.
- Büyük onarımlar gerekiyorsa veya yardıma ihtiyacınız varsa, yetkili bir Toro Distribütörüne danışın.
- Bu makinede herhangi bir şekilde değişiklik yapılması makinenin çalışmasını, performansını veya dayanıklılığını etkileyebilir ya da yaralanma veya ölüme yol açabilir. Bu tür bir işlem, The Toro Company'nin ürün garantisini de geçersiz hale getirecektir.

Önerilen Bakım Çizelgesi

Bakım Servisi Aralıkları	Bakım Prosedürü
İlk 8 saatten sonra	<ul style="list-style-type: none">• Kayışın durumunu ve gerginliğini kontrol edin.
İlk 10 saatten sonra	<ul style="list-style-type: none">• Tekerlek bijonlarının torkunu kontrol edin.
Her kullanımdan önce veya günlük	<ul style="list-style-type: none">• Motor yağı seviyesini kontrol edin.• Motor filtresini ve yağ soğutucuyu temizleyin.• Lastik hava basıncını kontrol edin.• Üfleyci nozulu kelepçesini kontrol edin.• Nozul kılavuzlarını temizleyin.
Her 25 saatte	<ul style="list-style-type: none">• Köpük hava filtresi elemanını temizleyin, kağıt elemanı hasara karşı kontrol edin (tozlu veya kumlu koşullarda daha sık kontrol edin).
Her 50 saatte	<ul style="list-style-type: none">• Kayışın durumunu ve gerginliğini kontrol edin.
Her 100 saatte	<ul style="list-style-type: none">• Kağıt hava filtresi elemanını değiştirin (tozlu veya kumlu koşullarda daha sık kontrol edin).• Motor yağını değiştirin. Tozlu veya kumlu koşullarda çalışırken motor yağını daha sık değiştirin.• Lastiklerin durumunu kontrol edin.
Her 200 saatte	<ul style="list-style-type: none">• Yağ filtresini değiştirin. Tozlu veya kumlu koşullarda çalışırken yağ filtresini daha sık değiştirin.• Bujileri kontrol edin.• Karbon kanisteri hava filtresini değiştirin (tozlu ve kumlu koşullarda daha sık bakım yapın).• Karbon kanisteri boşaltma hattı filtresini değiştirin.
Her 500 saatte	<ul style="list-style-type: none">• Yakıt filtresini değiştirin.

Önemli: Bakım prosedürlerini öğrenmek için motorun kullanma kılavuzuna bakın.

Günlük Bakım Kontrol Listesi

Rutin kullanım için bu sayfayı çoğaltın.

Bakım Kontrol Ögesi	Bakım haftası:						
	Pzt.	Sal.	Çar.	Per.	Cum.	Cmt.	Paz.
Motor yağı seviyesini kontrol edin.							
Motor filtresini ve yağ soğutucuyu temizleyin.							
Hava filtresinin ön filtresini kontrol edin.							
Lastik hava basıncını kontrol edin.							
Üfleyici nozulu montaj kelepçesinin sıkılığını kontrol edin.							
Nozul kılavuzlarını temizleyin.							
Olağan dışı motor sesleri olup olmadığını kontrol edin.							
Sıvı sızıntıları olup olmadığını kontrol edin.							
Boya hasarlarını düzeltin.							

Endişe Alanlarının Gösterilmesi

Kontrolü yapan:

Öge	Tarih	Bilgi

Bakım Öncesi Prosedürler

⚠ DİKKAT

Makineye gerektiği gibi bakılmaması sistemlerinin erken arızalanmasına, bu da sizin veya etraftakilerin zarar görmesine yol açabilir.

Makineye her zaman bu talimatlarda belirtildiği gibi bakım yapın ve sorunsuz çalışır durumda olmasını sağlayın.

⚠ UYARI

Kontakt anahtarını anahtar yuvasında bırakırsanız yetkisiz bir kişi motoru çalıştırabilir ve sizi ya da çevredekileri ağır yaralayabilir.

Herhangi bir bakım işi yapmadan önce anahtarı kontakta çıkarın ve buji tellerini ayırın. Telleri, kazayla bujilere temas ettirmeyecekleri bir yere kaldırın.

Makinenin Hazırlanması

1. Makineyi düz bir zemine park edin.
2. Motoru durdurun, anahtarını çıkarın ve hareketli parçaların durmasını bekleyin.
3. Tekerleklere takoz koyun.
4. Makineyi çekiş ünitesinden çıkarın.
5. Bakım yapmadan önce makine bileşenlerinin soğumasını bekleyin.
6. Buji telini sökün.

Makinenin Kaynak Onarımlarına Hazırlanması

Önemli: Akü bağlantısının kesilmemesi, kablosuz kumanda modülünün ve TEC kontrolörünün kalıcı hasar görmesine yol açabilir.

- Makinede kaynak işleri yapmadan önce eksi akü kablosunu aküden ayırın.
- Makinede kaynak işleri yaptıktan sonra, eksi akü kablosunu aküye bağlayın.

Motor Bakımı

Motor Emniyeti

- Yağı kontrol etmeden veya kartere yağ eklemeyen önce motoru durdurun.
- Regülatör ayarlarını değiştirmeyin veya motoru aşırı devirde çalıştırmayın.

Hava Filtresi Bakımı

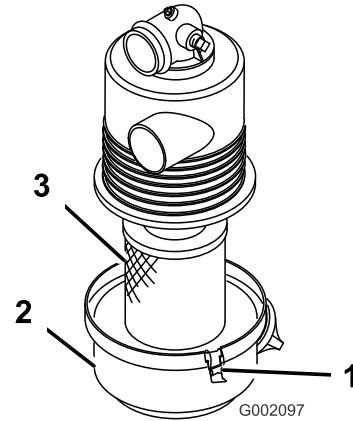
Servis Aralığı: Her 25 saatte—Köpük hava filtresi elemanını temizleyin, kağıt elemanı hasara karşı kontrol edin (tozlu veya kumlu koşullarda daha sık kontrol edin).

Her 100 saatte—Kağıt hava filtresi elemanını değiştirin (tozlu veya kumlu koşullarda daha sık kontrol edin).

Hava Filtresinin Kontrol Edilmesi

1. Makineyi bakıma hazırlayın; bkz. [Makinenin Hazırlanması \(sayfa 26\)](#).
2. Hava temizleyicide hava sızıntısına neden olabilecek bir hasar olup olmadığını kontrol edin. Kapağın, hava temizleyici gövdesinin çevresini tamamen kapattığından emin olun ([Şekil 24](#)).

Not: Hasarlı bir hava filtresi kapağını veya muhafazasını yenisiyle değiştirin.



Şekil 24

G002097

1. Hava filtresi kilit mandalı
2. Hava filtresi muhafazası
3. Hava filtresi elemanı

3. Hava filtresi kapağını hava filtresi muhafazasına sabitleyen kilit mandallarını açın ([Şekil 24](#)).
4. Hava filtresi kapağını hava filtresi muhafazasından ayırın ve kapağın içini temizleyin ([Şekil 24](#)).
5. Hava filtresi elemanını hafifçe kaydırarak hava filtresi muhafazasından çıkarın.

Not: Çıkacak toz miktarını azaltmak için, filtreyi hava filtresi muhafazasına vurmamaya çalışın.

6. Hava filtresi elemanını kontrol edin.

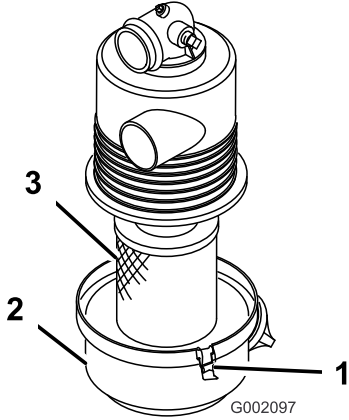
Not: Filtrenin sızdırmazlık ucunu kontrol edin.

Önemli: Hasarlı bir filtreyi yenisiyle değiştirin.

- Hava filtresi elemanı temizse, filtre elemanını takın; bkz. [Hava Filtresinin Takılması \(sayfa 27\)](#).
- Hava filtresi elemanı hasarlıysa, filtre elemanını yenisiyle değiştirin; bkz. [Hava Filtresinin Yenisiyle Değiştirilmesi \(sayfa 27\)](#) ve [Hava Filtresinin Takılması \(sayfa 27\)](#).

Hava Filtresinin Yenisiyle Değiştirilmesi

1. Hava filtresi kapağında bulunan kir çıkarma portunu temizleyin.
2. Kauçuk çıkış valfini kapaktan çıkarın, oyuğu temizleyin ve çıkış valfini yenisiyle değiştirin.
3. Hava filtresi kapağını hava filtresi muhafazasına sabitleyen kilit mandallarını açın ve kapağı yerinden çıkarın ([Şekil 25](#)).



Şekil 25

1. Hava filtresi kilit mandalı
2. Hava filtresi muhafazası
3. Hava filtresi elemanı

4. Hava filtresi elemanını ([Şekil 25](#)) hafifçe kaydırarak hava filtresi muhafazasından çıkarın.

Not: Çıkacak toz miktarını azaltmak için, filtreyi hava filtresi muhafazasına vurmamaya çalışın.

5. Yeni filtreyi, nakliye sırasındaki olası hasarlara karşı kontrol edin.

Not: Filtrenin sızdırmazlık ucunu kontrol edin.

Önemli: Hasarlı bir filtreyi takmayın.

Hava Filtresinin Takılması

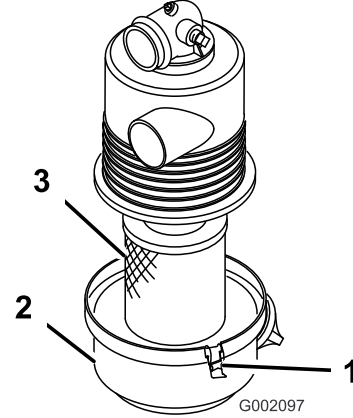
Önemli: Motorun hasar görmesini önlemek için, motoru her zaman komple hava filtresi grubu takılmış olarak çalıştırın.

Önemli: Hasarlı bir filtre elemanını kullanmayın.

Not: Filtre kartuşu hasar görebileceğinden, kullanılmış hava filtresi elemanının temizlenmesi tavsiye edilmez.

1. Hava filtresi kapağında bulunan kir çıkarma portunu temizleyin.
2. Kauçuk çıkış valfini kapaktan çıkarın, oyuğu temizleyin ve çıkış valfini yenisiyle değiştirin.
3. Hava filtresi elemanını hava filtresi muhafazasının içine takın ([Şekil 26](#)).

Not: Takarken filtrenin dış çerçevesine baskı uygulayarak, filtrenin sızdırmaz bir şekilde takıldığını teyit edin. Filtrenin esnek orta kısmına baskı uygulamayın.



Şekil 26

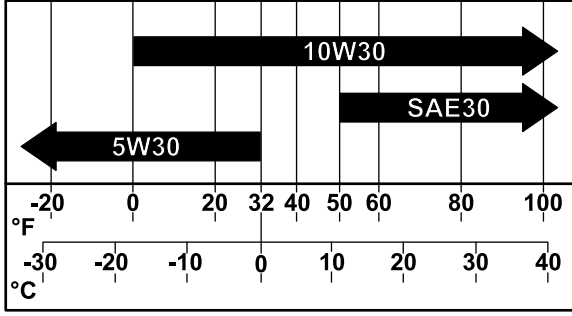
1. Hava filtresi kilit mandalı
2. Hava filtresi muhafazası
3. Hava filtresi elemanı

4. Hava filtresi kapağını hava filtresi muhafazasıyla hizalayın ve kilit mandallarını kullanarak kapağı muhafazaya sabitleyin ([Şekil 26](#)).

Motor Yağı Özellikleri

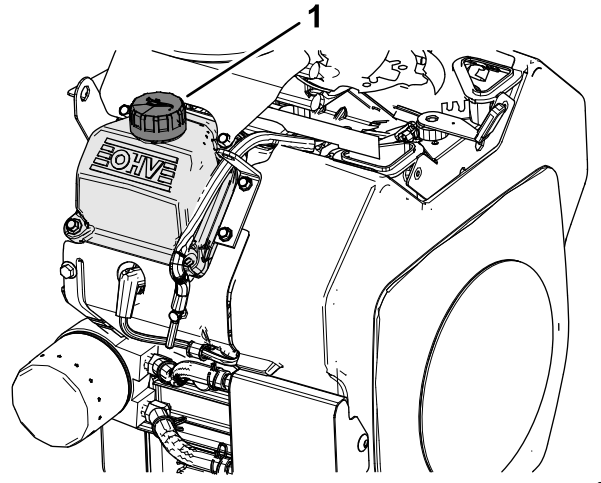
Yağ Tipi: Deterjanlı yağ (API servis SJ veya üzeri)

Yağ Viskozitesi: Aşağıdaki tabloya bakın:



Şekil 27

g341978



Şekil 29

g341990

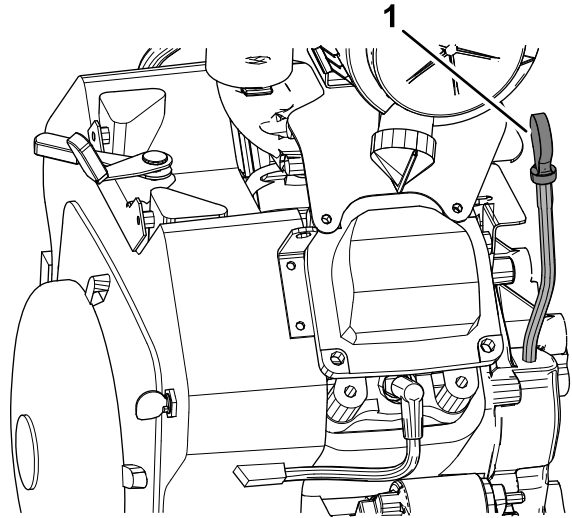
1. Yağ dolum kapağı (supap kapağı)

Motor Yağı Seviyesi Kontrolü

Servis Aralığı: Her kullanımdan önce veya günlük

Not: Motor yağı seviyesini kontrol etmek için ideal zaman, motorun soğuk olduğu veya o gün motorun henüz çalıştırılmadığı bir zamandır. Motor çalıştırılmışsa, yağ seviyesini kontrol etmeden önce en az 10 dakika bekleyin.

1. Makineyi bakıma hazırlayın; bkz. [Makinenin Hazırlanması \(sayfa 26\)](#).
2. Yağ çubuğunun ve supap kapağı yağ dolum kapağının çevresini temizleyin ([Şekil 28](#) ve [Şekil 29](#)).



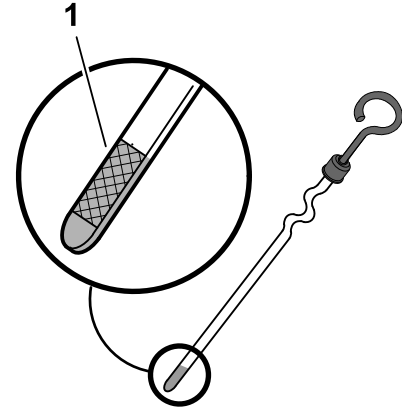
Şekil 28

g341987

1. Yağ çubuğu

3. Yağ çubuğunu çıkarın ve ucunu silerek temizleyin ([Şekil 28](#)).
4. Yağ çubuğunu, yağ çubuğu borusunun en dibine kadar sokun ([Şekil 30](#)).
5. Yağ çubuğunu çıkarıp metal ucuna bakın.

Not: Yağ seviyesi, yağ çubuğundaki en yüksek seviye işaretinde olmalıdır.



Şekil 30

g341993

1. Yağ seviyesi aralığı (yağ çubuğu)

6. Yağ seviyesi yağ çubuğundaki en yüksek seviye işaretinin altındaysa, yağ dolum kapağını yerinden çıkarın, yavaşça belirtilen tipte yağ doldurarak yağ seviyesini en yüksek seviye işaretine getirin ve yağ dolum kapağını takın; bkz. [Motor Yağı Özellikleri \(sayfa 28\)](#).

Önemli: Kartere aşırı yağ doldurup motoru çalıştırmayın. Motor hasar görebilir.

7. Yağ çubuğunu, yağ çubuğu borusunun en dibine kadar sokun.

Yağın Değiştirilmesi

Servis Aralığı: Her 100 saatte Tozlu veya kumlu koşullarda çalışırken motor yağı daha sık değiştirin.

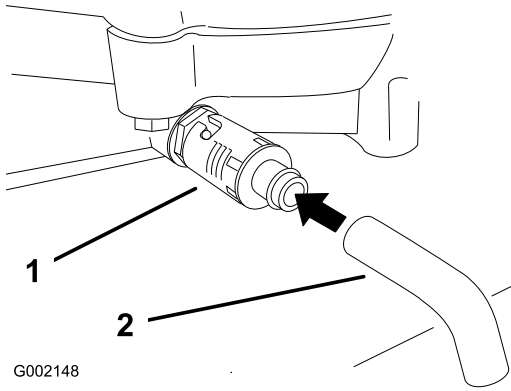
Karter kapasitesi: Filtreyle birlikte 2 litre

1. Motoru çalıştırın ve 5 dakika çalışır halde bekletin.
Not: Sıcak yağ daha iyi boşaltılır.
2. Makineyi, yağın tamamen boşaltılması için boşaltma tarafı karşı taraftan biraz daha aşağıda olacak biçimde park edin.
3. Operatör konumunu terk etmeden önce motoru durdurun, anahtarı çıkarın ve bütün hareketli parçaların durmasını bekleyin.
4. Boşaltma noktasının altına bir kap yerleştirin. Yağ boşaltma vanasını döndürerek yağı boşaltın (**Şekil 31**).

Not: Yağ akışını yönlendirmek için tahliye vanasına bir hortum yerleştirebilirsiniz. Hortum makineyle birlikte verilmez.

5. Yağ tamamen boşaltılınca boşaltma vanasını kapatın.

Not: Kullanılmış yağı, bir geri dönüşüm merkezinde bertaraf edin.

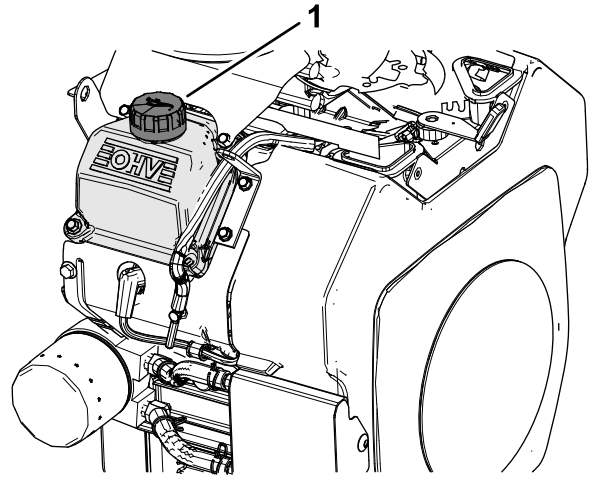


G002148

g002148

Şekil 31

1. Yağ boşaltma vanası
2. Yağ boşaltma hortumu (makineyle birlikte verilmez)



g341990

Şekil 32

1. Yağ dolum kapağı (supap kapağı)
7. Yağ seviyesini kontrol edin; bkz. [Motor Yağı Seviyesi Kontrolü \(sayfa 28\)](#).
8. Yavaşça ilave yağ ekleyerek yağ seviyesini yağ çubuğundaki en yüksek seviye işaretine getirin.

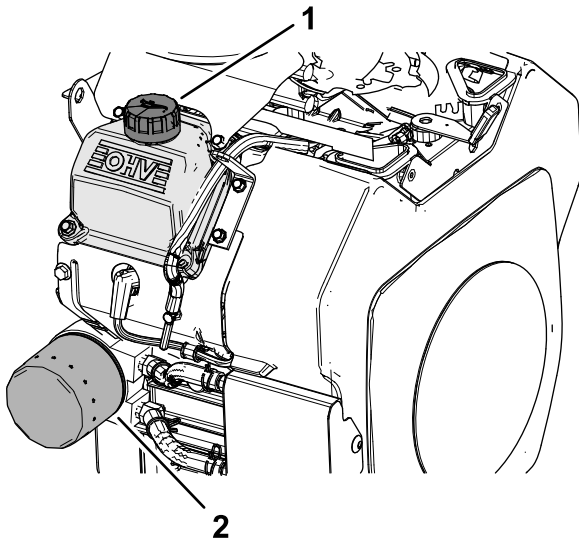
Yağ Filtresinin Değiştirilmesi

Servis Aralığı: Her 200 saatte Tozlu veya kumlu koşullarda çalışırken yağ filtresini daha sık değiştirin.

Karter kapasitesi: Filtreyle birlikte 2 litre

1. Motordaki yağı boşaltın; bkz. [Yağın Değiştirilmesi \(sayfa 29\)](#).
2. Eski filtreyi yerinden çıkarın ve dolum adaptörü conta yüzeyini silin (**Şekil 33**).

6. Belirtilen yağın yaklaşık %80'ini vana kapağının dolum boynundan (**Şekil 32**) içeri yavaşça dökün; bkz. [Motor Yağı Özellikleri \(sayfa 28\)](#).

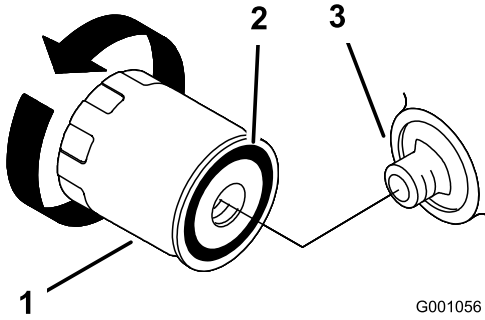


Şekil 33

g341989

1. Yağ dolum kapağı (supap kapağı)
2. Yağ filtresi kapağı

3. Yeni filtrenin üzerindeki kauçuk contaya ince bir kat yeni yağ sürün (Şekil 33).
4. Yedek yağ filtresini filtre adaptörüne takın, yağ filtresini kauçuk conta filtre adaptörüyle temas edene kadar saat yönünde döndürün ve filtreyi bir 2/3 ile 1 tur daha döndürün (Şekil 34).



Şekil 34

G001056

g001056

1. Yağ filtresi
2. Adaptör contası
3. Adaptör

5. Yağ dolum kapağını çıkarın (Şekil 33) ve motora belirtilen tipte yağdan 2 L ekleyin; bkz. [Motor Yağı Özellikleri \(sayfa 28\)](#) ve [Yağın Değiştirilmesi \(sayfa 29\)](#).
6. Motoru yaklaşık 3 dakika çalıştırın, motoru durdurun ve yağ filtresinin etrafında yağ sızıntısı kontrolü yapın.
7. Motor yağı seviyesini kontrol edin ve gerekiyorsa belirtilen tipte yağ ekleyin.

Bujilere Bakım Yapılması

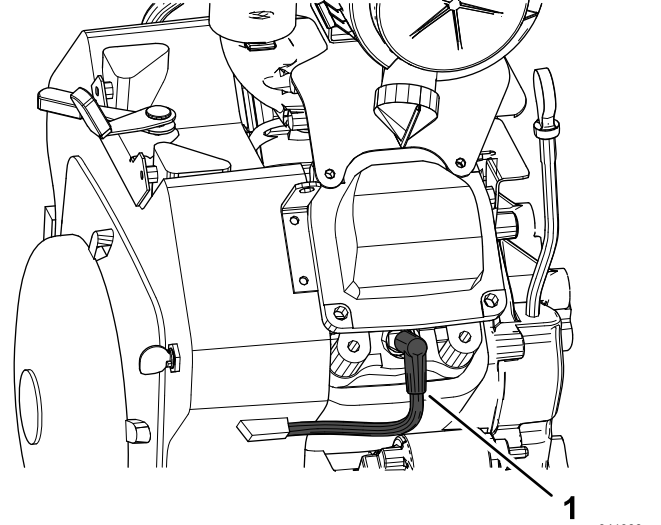
Buji tipi: Champion® RC12YC, Champion® Platinum 3071 veya muadili

Hava boşluğu: 0,76 mm

Bujilerin Kontrol Edilmesi

Servis Aralığı: Her 200 saatte

1. Makineyi bakıma hazırlayın; bkz. [Makinenin Hazırlanması \(sayfa 26\)](#).
2. Bujilerin çevresini temizleyin (Şekil 35).



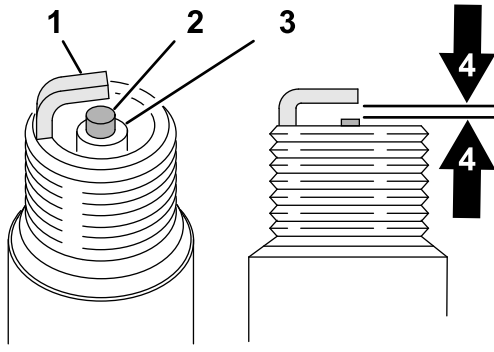
Şekil 35

g341988

1. Buji teli

3. Bujilerin buji tellerini ayırın (Şekil 35).
4. Bir buji anahtarı kullanarak bujiyi ve contayı sökün.
5. Bujilerin ortasına bakın (Şekil 36). İzolatörde açık kahverengi veya gri renk görüyorsanız motor sorunsuz çalışıyor demektir. İzolatörün siyahla kaplanmış olması genellikle hava temizleyicinin kirli olduğunu gösterir.

Not: Buji hasarlı veya aşınmışsa yeni bir buji takın.



Şekil 36

g326888

- | | |
|------------------|--------------------------|
| 1. Yan elektrot | 3. İzolatör |
| 2. Orta elektrot | 4. Hava boşluğu: 0,75 mm |

Önemli: Üzerinde siyah bir kaplama, aşınmış elektrotlar, ince yağ tabakası veya çatlaklar olan bir bujiyi mutlaka yenisiyle değiştirin.

6. Orta ve yan elektrot arasındaki hava boşluğunu ölçün (Şekil 36). Hava boşluğu 0,76 mm olmalıdır.

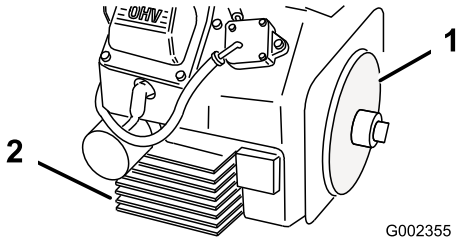
Not: Hava boşluğu doğru değilse, yan elektrodu bükerek hava boşluğunu ayarlayın.

7. Bujiyi motorun içine takın ve 27 N·m torkla sıkın.
8. 2 - 6 arası adımları diğer silindirde tekrarlayın.

Motor Filtresinin ve Yağ Soğutucunun Temizlenmesi

Servis Aralığı: Her kullanımdan önce veya günlük

Her kullanımdan önce, motor filtresini ve yağ soğutucuyu kontrol edip temizleyin. Yağ soğutucudaki ve motor filtresindeki çim, kir ve diğer birikinti oluşumunu giderin (Şekil 37).



Şekil 37

G002355

g002355

1. Motor filtresi
2. Yağ soğutucusu

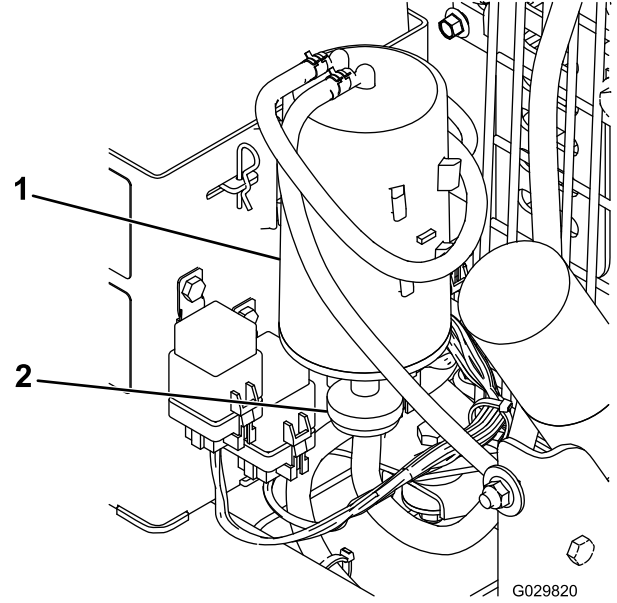
Yakıt Sistemi Bakımı

Karbon Kanisteri Bakımı

Karbon Kanisteri Hava Filtresinin Değiştirilmesi

Servis Aralığı: Her 200 saatte

1. Makineyi bakıma hazırlayın; bkz. [Makinenin Hazırlanması \(sayfa 26\)](#).
2. Karbon kanisteri hava filtresini çıkarın ve atın (Şekil 38).



Şekil 38

G029820

g029820

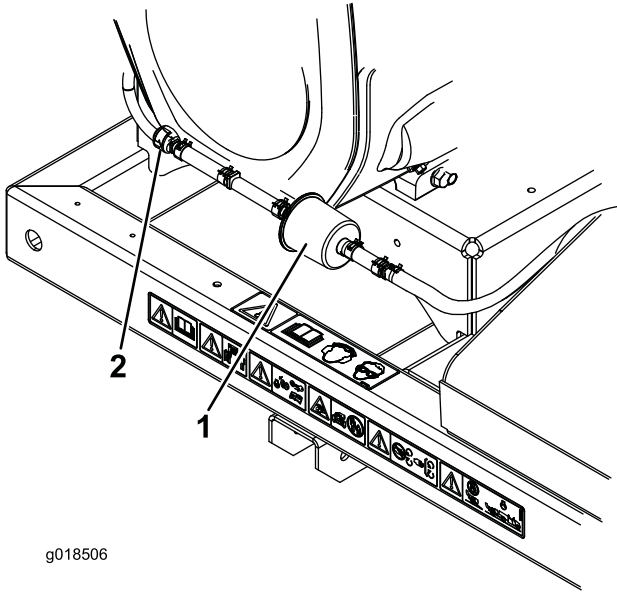
1. Karbon kanisteri
2. Karbon kanisteri hava filtresi
3. Yeni hava filtresini takın.

Karbon Kanisteri Boşaltma Hattı Filtresinin Değiştirilmesi

Servis Aralığı: Her 200 saatte

Not: Boşaltma hattı filtresini kirlenmeye karşı ara sıra kontrol edin. Filtre kirli görünüyorsa yenisiyle değiştirin.

1. Makineyi bakıma hazırlayın; bkz. [Makinenin Hazırlanması \(sayfa 26\)](#).
2. Karbon kanisteri boşaltma hattı filtresinin her iki tarafında bulunan yaylı hortum kelepçelerini filtreden uzağa doğru hareket ettirin (Şekil 39).



g018506

Şekil 39

1. Karbon kanisteri boşaltma hattı filtresi
2. Çek valfi

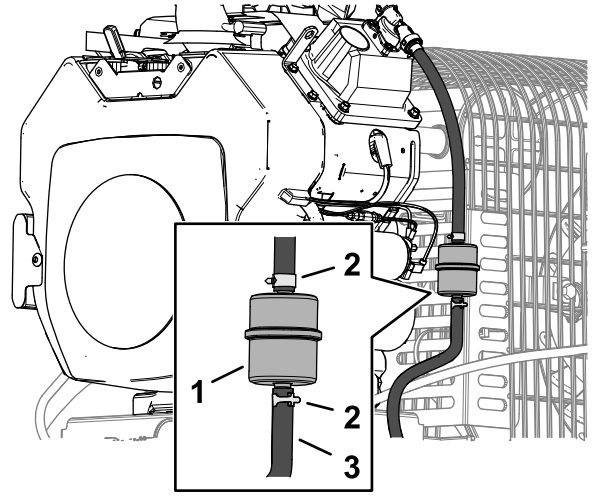
3. Karbon filtresini çıkarın ve atın (Şekil 39).
4. Hortumun içine, filtrenin üzerindeki ok çek valfe doğru bakacak biçimde yeni bir filtre takın ve hortum kelepçeleriyle sabitleyin (Şekil 39).

Yakıt Filtresinin Değiştirilmesi

Servis Aralığı: Her 500 saatte

Yakıt hattından çıkarılmış kirliliği asla takmayın.

1. Makineyi bakıma hazırlayın; bkz. [Makinenin Hazırlanması \(sayfa 26\)](#).
2. Makinenin soğumasını bekleyin.
3. Hortum kelepçelerinin uçlarını birlikte sıkın ve filtreden uzağa doğru kaydırın (Şekil 40).



g342101

Şekil 40

1. Yakıt filtresi
2. Hortum kelepçesi
3. Yakıt hortumu

4. Filtreyi yakıt hatlarından çıkarın.
5. Yeni bir filtre takın ve hortum kelepçelerini filtreye yaklaştırın (Şekil 40).

Yakıt Deposuna Bakım Yapma

⚠ TEHLİKE

Bazı koşullarda, yakıt aşırı derecede yanıcı ve patlayıcıdır. Benzinin yanması veya patlaması sizi ve başkalarını yakabilir, maddi hasar verebilir.

- Yakıt deposundaki yakıtı motor soğukken boşaltın. Bu işlemi açık havada yapın. Dökülen yakıtı silerek giderin.
- Yakıt boşaltırken asla sigara içmeyin ve alevlerden veya kıvılcımların yakıt buharlarını tutuşturabileceği yerlerden uzak durun.

1. Makineyi bakıma hazırlayın; bkz. [Makinenin Hazırlanması \(sayfa 26\)](#).
2. Operatör konumunu terk etmeden önce motoru durdurun, anahtarı çıkarın ve bütün hareketli parçaların durmasını bekleyin.
3. Yakıt filtresindeki hortum kelepçesini gevşetin ve yakıt hattında yukarı doğru kaydırarak yakıt filtresinden uzaklaştırın (Şekil 40).
4. Yakıt hattını yakıt filtresinden ayırın (Şekil 40).

Not: Yakıtın, yakıt boşaltma kabına veya tahliye kabına boşaltılmasını bekleyin (Şekil 40).

Not: Bu, yakıt deposu boş olduğundan yeni bir yakıt filtresi takmak için en iyi zamandır.

5. Yakıt hattını yakıt filtresine takın. Hortum kelepçesini yakıt filtresine doğru kaydırarak yakıt hattını sabitleyin ([Şekil 40](#)).

Elektrik Sistemi Bakımı

Önemli: Makinede kaynak yapmadan önce, elektrik sisteminin hasar görmesini önlemek için kontrolörün ve eksi kablo ucunun bağlantısını ayırın.

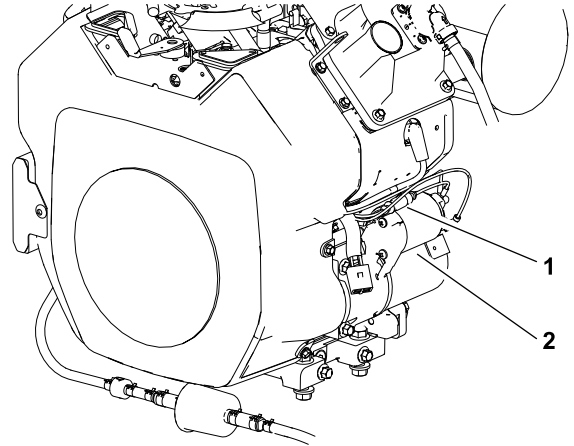
Elektrik Sistemi Emniyeti

- Makineyi onarmadan önce akü bağlantısını ayırın. İlk önce eksi, ardından da artı ucunu ayırın. İlk önce artı, ardından da eksi ucunu bağlayın.
- Aküyü, kıvılcım ve alevlerden uzak, iyi havalandırılan, açık bir ortamda şarj edin. Aküyü bağlamadan veya bağlantısını ayırmadan önce şarj cihazının fişini çekin. Koruyucu kıyafet giyin ve yalıtımlı aletler kullanın.

Sigortalar

Motor Sigortasının Değiştirilmesi

1. Makineyi bakıma hazırlayın; bkz. [Makinenin Hazırlanması \(sayfa 26\)](#).
2. Marş motorunun yakınında, motor kablo demetinin sıralı sigorta yuvasının yarım kapaklarını birbirinden ayırın ([Şekil 41](#)).



Şekil 41

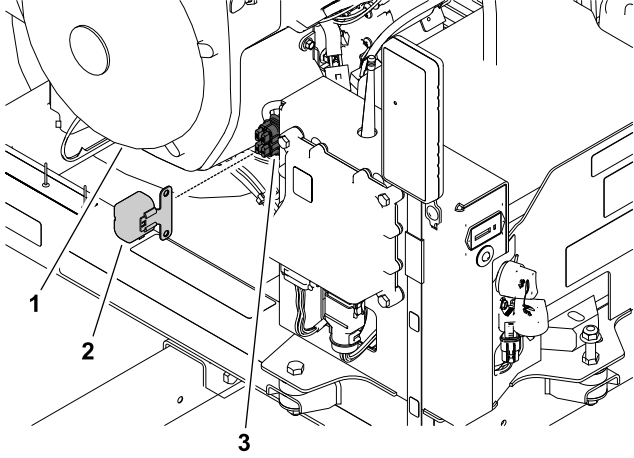
g233945

1. Sigorta
2. Marş motoru

3. Açık sigortayı sigorta yuvasından çıkarın.
4. Sigorta yuvasına yeni bir sigorta (30 A) takın.
5. Sıralı sigorta yuvasının yarım kapaklarını tekrar birleştirin ([Şekil 41](#)).

Makine Sigortalarının Değiştirilmesi

1. Önde, kumanda kulesinin iç yatağı tarafında, sigorta bloku kapağını sigorta blokundan çıkarın (Şekil 42).

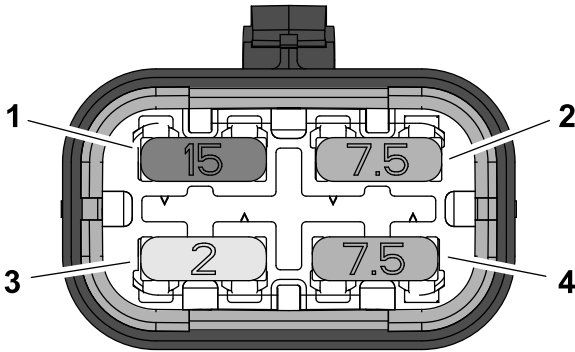


Şekil 42

g233941

1. Motor
2. Sigorta bloku kapağı
3. Sigorta bloku

2. Açık sigortayı sigorta blokundan çıkarın (Şekil 42).
3. Sigorta bloku yarığına yeni bir sigorta takın (Şekil 43).



Şekil 43

g341792

1. F-3 Sigorta (15 A — elektrikli aksesuar)
2. F-1 Sigorta (7,5 A)
3. F-4 Sigorta (2 A—TEC Kontrolörü)
4. F-2 Sigorta (7,5 A)

4. Sigorta bloku kapağını sigorta blokuna takın.

Sigorta bloku, makine kablo demetinin bir parçasıdır. Kumanda kulesinin sağındaki alıcının arkasında bulunur (Şekil 42).

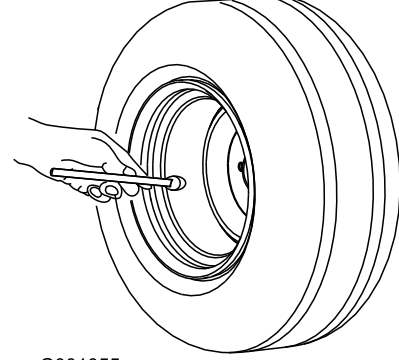
Sürüş Sistemi Bakımı

Lastik Hava Basıncının Kontrol Edilmesi

Servis Aralığı: Her kullanımdan önce veya günlük

Lastik hava basıncını kontrol edin (Şekil 44).

Doğru lastik hava basıncı 0,97 bar'dır.



G001055

Şekil 44

g001055

Bijon Somunlarının Sıkılması

Servis Aralığı: İlk 10 saatten sonra

⚠ UYARI

Bijon somunlarının uygun torkla sıkılmaması tekerleğin arızalanmasına veya kaybedilmesine yol açabilir ve bu da kişisel yaralanmaya neden olabilir.

Bijon somunlarını 95 ila 122 Nm torkla sıkın.

1. Makineyi bakıma hazırlayın; bkz. [Makinenin Hazırlanması \(sayfa 26\)](#).
2. Bijon somunlarını 95 ila 122 Nm torkla sıkın.

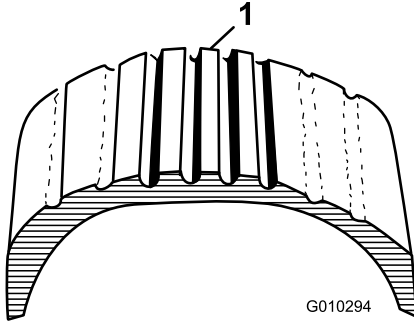
Lastiklerin Kontrol Edilmesi

Servis Aralığı: Her 100 saatte

Çalışma sırasında yapılan kazalar lastiğe veya janta hasar vermiş olabileceğinden, bir kazadan sonra lastiklerin durumunu kontrol edin.

DOT lastik bilgisi, her bir lastiğin yanında bulunur. Bu bilgi, yük ve hız derecelendirmelerini sunar. Yedek lastikler aynı veya daha iyi derecelendirmelere sahip olmalıdır.

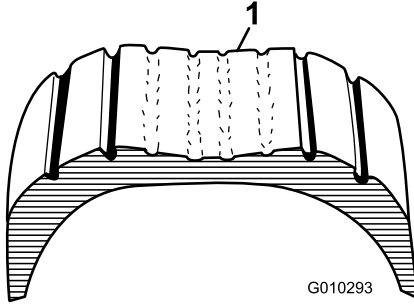
Şekil 45, yetersiz şişirme nedeniyle yaşanan bir lastik aşınmasına örnektir.



Şekil 45

1. Yetersiz şişirme nedeniyle yaşanan bir lastik aşınmasına örnek

Şekil 46, fazla şişirme nedeniyle yaşanan bir lastik aşınmasına örnektir.



Şekil 46

1. Fazla şişirme nedeniyle yaşanan bir lastik aşınmasına örnek

Kemer bakımı

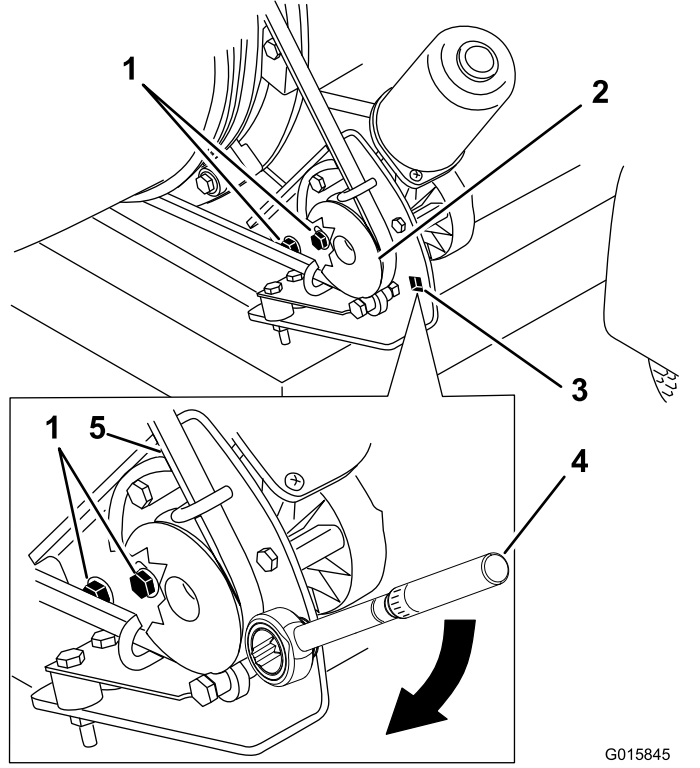
Nozul Kontrol Kayışı Gerginliğinin Ayarlanması

Servis Aralığı: İlk 8 saatten sonra

Her 50 saatte

Üfleyici nozulunun yönü değiştirilirken nozul kontrol kayışı sıyrırıyorsa kayış gerginliğini ayarlayın.

1. Makineyi bakıma hazırlayın; bkz. [Makinenin Hazırlanması \(sayfa 26\)](#).
2. Motor montaj braketini makine şasisinin muhafaza takozuna sabitleyen 2 flanşlı kapaklı vida ile 2 flanşlı kilit somununu gevşetin ([Şekil 47](#)).



Şekil 47

1. Montaj civataları
2. Kasnak
3. Tork anahtarı deliği
4. Kasnak montaj braketindeki tork anahtarı—22,6 ila 26,0 N·m
5. Kayış

3. Tork anahtarının ucunu, [Şekil 47](#) ile gösterildiği gibi kasnak montaj braketinin içine sokun.
4. Motor montaj braketini, tork anahtarında 22,6 ila 26,0 N·m değeri gösterilene kadar üfleyici nozulundan ([Şekil 47](#)) uzağa döndürün.

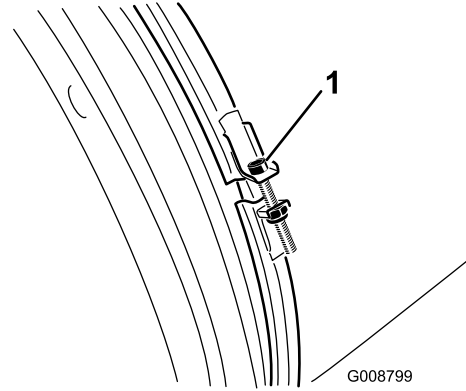
5. Kayışı gergin tutarak, 2 flanşlı kapaklı vidayı ve 2 flanşlı kilit somununu sıkın.

Üfleyici Bakımı

Üfleyici Nozulu Kelepçesinin Kontrol Edilmesi

Servis Aralığı: Her kullanımdan önce veya günlük

1. Makineyi bakıma hazırlayın; bkz. [Makinenin Hazırlanması \(sayfa 26\)](#).
2. Üfleyici nozulu kelepçesini aşınma veya hasar izlerine karşı kontrol edin ([Şekil 48](#)).



Şekil 48

g008799

1. Üfleyici nozulu kelepçesi

3. Üfleyici nozulu kelepçesini her gün kontrol ederek sıkı olduğunu teyit edin ([Şekil 48](#)).

Önemli: Üfleyici nozulu arazide bir engele veya alçak bir noktaya temas ederse üfleyici nozulu kelepçesi gevşeyebilir.

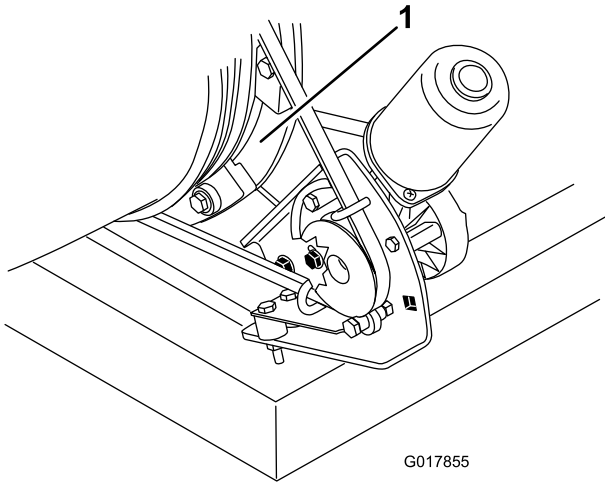
4. Kelepçe gevşerse, kelepçenin somununu 5,1 ila 5,7 N·m torkla sıkın.

Nozul Kılavuzlarının Temizlenmesi

Servis Aralığı: Her kullanımdan önce veya günlük

1. Makineyi bakıma hazırlayın; bkz. [Makinenin Hazırlanması \(sayfa 26\)](#).
2. Nozul kılavuzlarının arasındaki ve çevresindeki çim, kir ve birikinti kalıntılarını giderin ([Şekil 49](#)).

Not: Nozul kılavuzlarında bu tür artıklar varsa nozul serbestçe dönemez, bu da motora hasar verebilir.



Şekil 49

1. Nozul kılavuzları

El Kumandası Bakımı

El Kumandası ve Kablosuz Kumanda Modülü

Uzaktan kumanda sistemini kullanabilmeniz için öncelikle el kumandası, kablosuz kumanda modülüyle bağlantı kurmalıdır. El kumandası, fabrikada kablosuz kumanda modülüyle ilişkilendirilmiştir. El kumandası ile kablosuz kumanda modülü arasında yeniden iletişim kurmanız gerektiğinde (örn. mevcut bir taban ünitesine yeni veya yedek bir uzaktan kumanda tanıtırken veya yerel parazit sorunları nedeniyle sinyal frekansını değiştirirken), bkz. [Uzaktan Kumanda ile Kumanda Modülünün İlişkilendirilmesi \(sayfa 37\)](#).

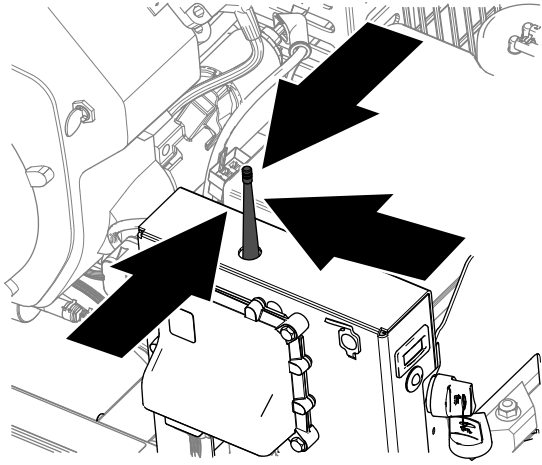
Pro Force kablosuz kumanda modülüyle sadece Pro Force el kumandalarını eşleştirebilirsiniz. Bir Pro Force uzaktan kumandayı farklı bir Pro Force kablosuz kumanda modülüyle eşleştirirseniz o uzaktan kumandanın orijinal Pro Force makineyle olan ilişkisi kaldırılır.

Not: Çalışma sırasında yaşanabilecek yerel bir parazit, el kumandasının kablosuz kumanda modülüyle olan ilişkisini kaldırabilir. İlişkilendirme işlemi sırasında kablosuz kumanda modülü birkaç sinyal frekansı içinden en iyi frekansı seçtiğinden, makineyi sinyal kesintisinin olduğu veya ilişkilendirmenin kaldırıldığı noktaya taşıyın ve en iyi sonuçları almak için ilişkilendirme prosedürünü tekrarlayın.

Uzaktan Kumanda ile Kumanda Modülünün İlişkilendirilmesi

Önemli: Prosedürü başlatmadan önce baştan sona okuyun.

1. Makineyi bakıma hazırlayın; bkz. [Makinenin Hazırlanması \(sayfa 26\)](#).
2. Kontak anahtarını DURDUR konumuna döndürün.
3. El kumandasını elinizde tutarak, antenin parazit olmadan rahatça görülebildiği bir alanda kablosuz kumanda modülünün yakınında durun ([Şekil 50](#)).

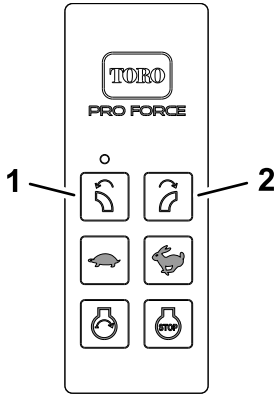


Şekil 50

g343880

4. NOZULU SOLA DÖNDÜR ve NOZULU SAĞA DÖNDÜR düğmelerine aynı anda basın ve basılı tutun (Şekil 51).

Not: LED, saniyede yaklaşık bir defa yanıp sönecektir.



Şekil 51

g343716

1. NOZULU SOLA DÖNDÜR düğmesi
2. NOZULU SAĞA DÖNDÜR düğmesi

5. LED saniyede yaklaşık iki defa yanıp sönmeye başlayana kadar iki düğmeyi de basılı tutmaya devam edin.
6. Her iki düğmeyi de bırakın.
7. NOZULU SOLA DÖNDÜR düğmesine basın ve basılı tutun (Şekil 51).

Not: LED, saniyede yaklaşık iki defa yanıp sönecektir.

8. NOZULU SOLA DÖNDÜR düğmesini basılı tutmaya devam edin (Şekil 51) ve kontak anahtarını ÇALIŞTIR konumuna döndürün.

Not: İşlem başarılı olursa LED sabit yanacaktır. LED'in sabit yanmaya başlaması 20 saniye sürebilir.

9. NOZULU SOLA DÖNDÜR düğmesini (Şekil 51) bırakın ve kontak anahtarını DURDUR konumuna döndürün.

Not: Uzaktan kumanda sistemi, ilişkilendirilen el kumandasıyla kullanılmaya hazırdır.

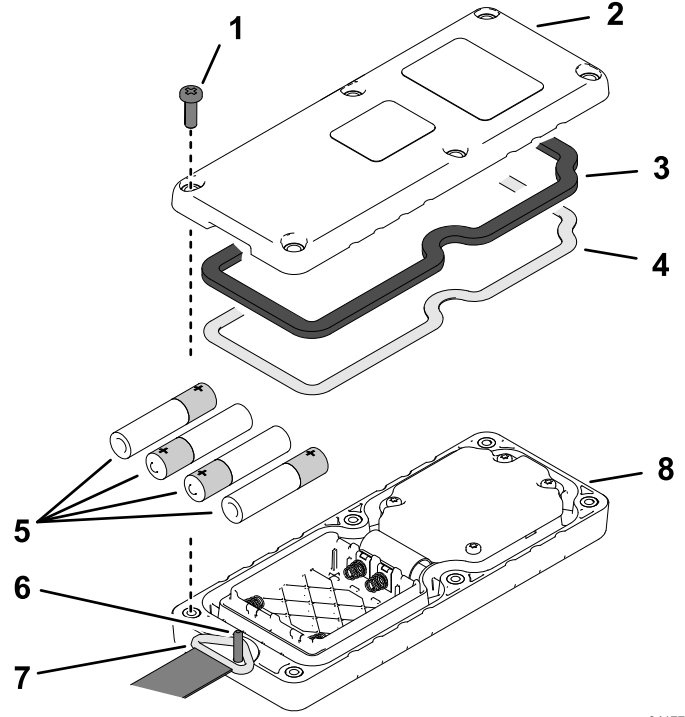
Uzaktan Kumanda Pillerinin Değiştirilmesi

Pil Özellikleri: AAA (1,5 V)

Adet: 4

1. El kumandasının kapak yarı parçalarını birbirine sabitleyen 6 vidayı sökün ve arka kapağı çıkarın (Şekil 52).

Not: Mümkünse, kapağı ve pilleri çıkarırken kauçuk conta ile çelik contayı kanalın içinde tutun.



Şekil 52

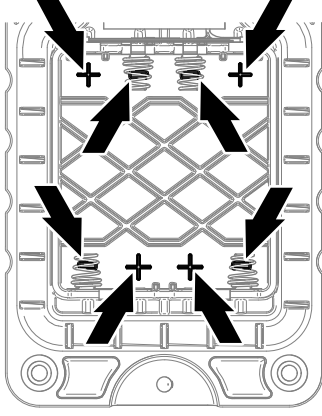
g341770

1. Vida
2. Arka kapak
3. Conta
4. Çelik conta
5. AAA piller
6. Sabitleme pimi
7. Sabitleme halkası
8. Ön kapak

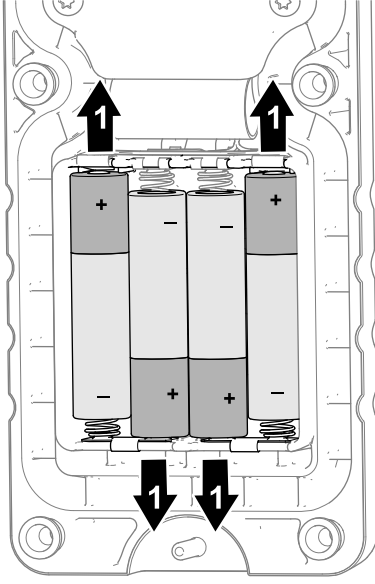
2. Biten pilleri çıkarın ve yerel yönetmeliklere uygun bir şekilde bertaraf edin.
3. Şekil 53 ile gösterilen pil polaritesine uyarak yeni pilleri terminal yuvalarına takın.

Not: Pilleri takarken, terminal yuvalarının hasar görmemesi için, pil bölmesinin üzerine işlenmiş pil polaritesi işaretlerine (Şekil 53) uyun. Pilleri

el kumandasına hatalı takarsanız makine hasar görmez, fakat el kumandası çalışmaz.



g341771



g341769

Şekil 53

1. Artı pil ucu

4. Çelik conta ile kauçuk keçenin yarım kapaktaki kanala tam oturduğunu teyit edin ve arka kapağı ön kapakla hizalayın ([Şekil 52](#)).
5. Sabitleme halkasını sabitleme piminin üzerinde hizalayın ([Şekil 52](#)).
6. Arka kapağı ön kapağa takarak 6 vidayla sabitleyin ([Şekil 52](#)).
7. Vidaları 1,5 ila 1,7 N·m torkla sıkın.

Arıza Kodlarıyla Sorun Giderme

Arıza Kodlarının Çözülmesi

Arıza teşhis ışığı bir sistem arızası gösteriyorsa şu prosedürleri uygulayın:

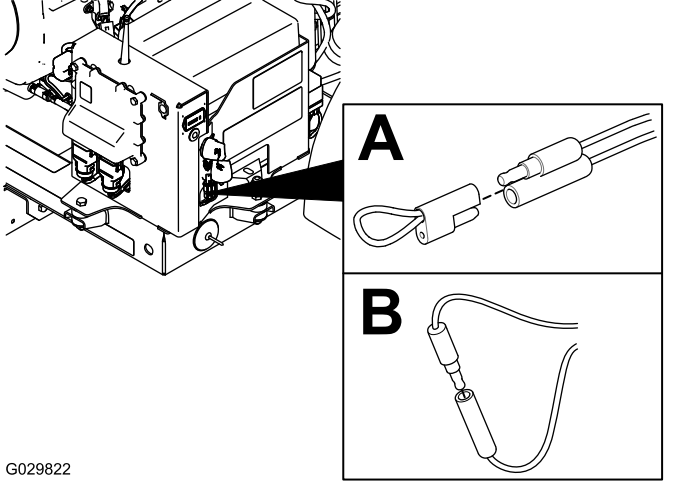
- [Arıza Tespit Moduna Girme ve Kodları Kontrol Etme \(sayfa 41\)](#)
- [Arıza Kodlarının Sıfırlanması \(sayfa 41\)](#)
- [Arıza Teşhis Modundan Çıkma \(sayfa 41\)](#)

Arıza Kodu Tablosu

Arıza Kodu	Arıza Teşhis Işığı Yanıp Sönme Düzeni	Arıza Tanımı	Arızanın Nedenleri
11	Bir kez yanıp sönme-duraklama-bir kez yanıp sönme-uzun duraklama-bu düzenin tekrarlanması	TEC kontrolörü veya kablosuz kumanda modülü iletişim kuramıyor.	TEC kontrolöründeki veya kablosuz kumanda modülündeki kablo demeti gevşemiş, hasar görmüş veya aşınmış.
			Kablo demeti hasar görmüş; yetkili Toro distribütörüne danışın.
			Kablosuz kumanda modülü hasar görmüş; yetkili Toro distribütörüne danışın.
12	Bir kez yanıp sönme-duraklama-2 kez yanıp sönme-uzun duraklama-bu düzenin tekrarlanması	TEC kablosuz kumanda modülündeki veya el kumandasındaki yazılım sürümü, diğer bileşenlerin biriyle uyumsuz.	El kumandasını gerektiği gibi ilişkilendirin; bkz. Makinenin Kullanma Kılavuzu.
			Doğru yazılımı yükleyin; yetkili Toro distribütörüne danışın.
13	Bir kez yanıp sönme-duraklama-3 kez yanıp sönme-uzun duraklama-bu düzenin tekrarlanması	Kablosuz kumanda modülüyle yanlış el kumandası ilişkilendirilmiş.	El kumandası, farklı bir Pro Force makineyle ilişkilendirilmiş.
			El kumandası yanlış bir makine tipine ait; örn. ProPass el kumandalı bir MH-400.
14	Bir kez yanıp sönme-duraklama-4 kez yanıp sönme-uzun duraklama-bu düzenin tekrarlanması	Çalıştırmak için Güç Ver (ETR) devresi, düşük yağ basıncı nedeniyle kesintiye uğramış (10 saniye veya daha fazla).	Motor yağı seviyesini kontrol edin, gerekiyorsa yağ ekleyin.
			Motor yağ basıncı anahtarı hasar görmüş veya eskimiş; yetkili Toro distribütörüne danışın.
			Kablo demeti hasar görmüş; yetkili Toro distribütörüne danışın.
15	Bir kez yanıp sönme-duraklama-5 kez yanıp sönme-uzun duraklama-bu düzenin tekrarlanması	Çalıştırmak için Güç Ver (ETR) devresi, düşük makine akü voltajı (<5,5 V) nedeniyle kesintiye uğramış.	Akü kablo bağlantısını kontrol edin. Kablo donanımının sıkı olduğunu kontrol edin.
			Aküyü test edin, gerekiyorsa doldurun; bkz. <i>Servis Kılavuzu</i> . Gerekiyorsa aküyü değiştirin.
			Motor alternatörünü test edin; bkz. <i>Servis Kılavuzu</i> . Gerekiyorsa alternatörü değiştirin.
			Motor voltaj regülatörünü/redresörünü test edin; bkz. <i>Servis Kılavuzu</i> . Gerekiyorsa regülatörü/redresörü değiştirin.

Arıza Tespit Moduna Girme ve Kodları Kontrol Etme

1. Kontak anahtarını DURDUR konumuna çevirin.
2. Tek uçlu konektörün ve tek soketli konektörün dişli kapağını çıkarın (Şekil 54A).
3. Tek uçlu konektörü tek soketli konektöre takın (Şekil 54B):



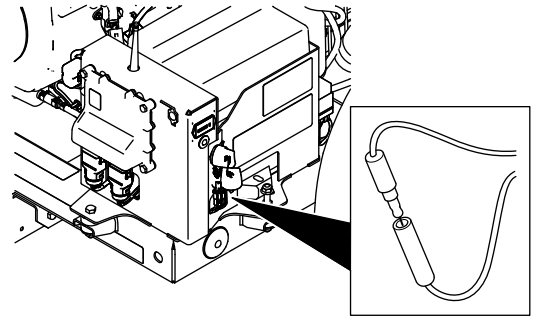
Şekil 54

4. Anahtarı ÇALIŞTIR konumuna getirin.
5. Arıza teşhis ışığının yanıp sönme düzenini aşağıdaki sinyaller bakımından inceleyin ve arıza kodu tablosuna bakın:
 - Her bir yanıp sönme düzenindeki yanıp sönme sayısı ve sırası.
 - Her bir yanıp sönme düzenindeki duraklama sırası ve uzunluğu.

Not: Birkaç makine arızası aktifse, her bir arıza gösterim sinyalinden sonra uzun bir duraklama olacaktır. Her bir aktif arıza gösterildikten sonra arıza gösterim düzeni tekrarlanır. Hiçbir arıza yoksa, arıza teşhis ışığı saniyede bir kez kesintisiz yanıp söner.

Arıza Kodlarının Sıfırlanması

1. Kontak anahtarını ÇALIŞTIR konumuna çevirin.
2. Tek uçlu konektörü tek soketli konektörden çıkarın (Şekil 55).



Şekil 55

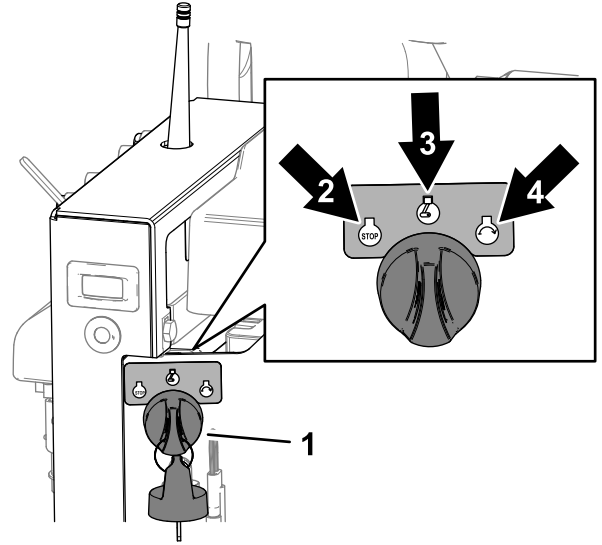
g342081

3. Tek uçlu konektörü tek soketli konektöre takın (Şekil 55).

Not: Arıza teşhis ışığı saniyede bir kez kesintisiz yanıp söner.

Arıza Teşhis Modundan Çıkma

1. Anahtarı KAPALI konumuna getirin (Şekil 56).

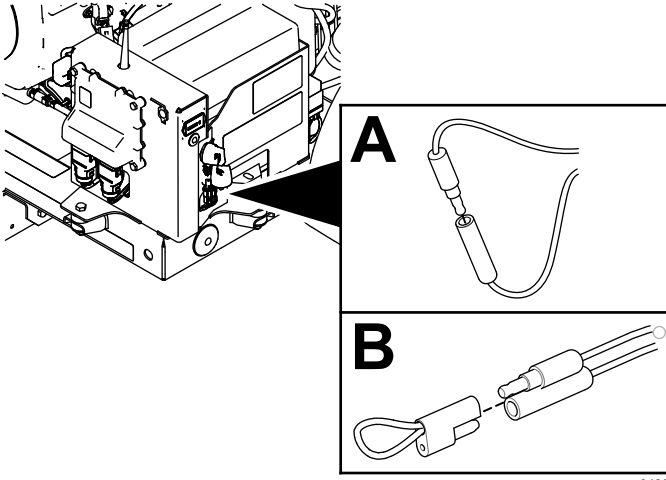


Şekil 56

g341833

1. Kontak anahtarı
2. DURDUR konumu
3. ÇALIŞTIR/YARDIMCI DONANIM konumu
4. MARŞ konumu

2. Tek uçlu konektörü tek soketli konektörden çıkarın (Şekil 57).



Şekil 57

3. Tek uçlu konektörü ve tek soketli konektörü dişli kapağa takın (Şekil 57).

Temizlik

Makinenin Yıkınması

Önemli: Makineyi temizlemek için tuzlu veya geri kazanılmış su kullanmayın.

Önemli: Makineyi basınçlı makinelerle yıkamayın.

- Makineyi, yumuşak bir deterjan ve suyla yıkayın.
- Aşırı su kullanmaktan kaçının (özellikle kumanda konsolunun yakınında).

Atıkların Bertaraf Edilmesi

Motor yağı, motor ve uzaktan kumanda pilleri çevreyi kirletir. Bunları, yerel ve ulusal yönetmeliklere göre bertaraf edin.

Depolama

Depolama Emniyeti

Operatör konumundan ayrılmadan önce, makinenin motorunu kapatın, anahtarı çıkarın (varsa) ve tüm hareketin durmasını bekleyin. Makineyi ayarlamadan, bakım yapmadan, temizlemeden veya depoya kaldırmadan önce soğumasını bekleyin.

Makinenin Depoya Kaldırılması

1. Makineyi düz bir zemine park edin, motoru durdurun, anahtarı kontakten çıkarın, tüm hareketli parçaların durmasını bekleyin ve buji telini çıkarın.
2. Başta motor olmak üzere, makinenin tüm dış parçalarındaki çim kalıntılarını, kiri ve yabancı maddeleri giderin. Motor silindir kapağı kanatlarının ve fan muhafazasının dış kısmındaki kir ve yabancı maddeleri giderin.

Önemli: Makineyi, yumuşak bir deterjan ve suyla yıkayabilirsiniz. Makineyi basınçlı makinelerle yıkamayın. Aşırı su kullanmaktan kaçının.

3. Hava temizleyiciye bakım yapın; bkz. [Hava Filtresi Bakımı \(sayfa 26\)](#).
4. Karter yağını değiştirin; bkz. [Yağın Değiştirilmesi \(sayfa 29\)](#).
5. Lastik basıncını kontrol edin; bkz. [Lastik Hava Basıncının Kontrol Edilmesi \(sayfa 34\)](#).
6. 30 günden uzun süreyle kullanmayacaksanız makineyi depolamaya hazırlayın. Makineyi depolamaya hazırlamak için şunları yapın:

A. Depodaki yakıtta petrol bazlı yakıt stabilizatörü/koşullandırıcı ekleyin. Stabilizatör üreticisinin belirttiği karıştırma talimatlarını uygulayın. Alkol bazlı stabilizatör (etanol veya metanol) kullanmayın.

Not: Yakıt stabilizatörü/koşullandırıcı en çok temiz yakıtla karıştırıldığında ve aralıksız kullanıldığında etkilidir.

- B. Koşullandırılan yakıtı tüm yakıt sistemine dağıtmak için motoru 5 dakika çalıştırın.
- C. Motoru durdurun, soğumasını bekleyin ve yakıt deposunu boşaltın; bkz. [Yakıt Deposuna Bakım Yapma \(sayfa 32\)](#).
- D. Motoru çalıştırın ve durana kadar çalışmaya bırakın.

- E. Motoru boşun. Motoru çalıştırın ve tekrar çalışmaya kadar çalışmaya bırakın.
- F. Yakıtı düzgün bir şekilde bertaraf edin. Yerel yönetmeliklere göre geri dönüştürün.

Önemli: Stabilizatör/koşullandırıcı içeren yakıtı, yakıt stabilizatörü üreticisinin tavsiye ettiğinden daha uzun bir süre boyunca depolamayın.

7. Bujileri çıkarın ve durumlarını kontrol edin; bkz. [Bujilerin Kontrol Edilmesi \(sayfa 30\)](#). Bujiler motordan çıkarılmış haldeyken, buji deliğine 2 yemek kaşığı motor yağı dökün. Motora marş vermek için marş motorunu kullanın ve yağı silindirin içinde dağıtın. Bujileri takın. Teli bujilere takmayın.
8. Tüm sabitleme elemanlarını kontrol edin ve sıkın. Hasarlı veya eksik parçaları onarın veya yenisiyle değiştirin.
9. Çizilmiş veya çıplak metal tüm yüzeyleri boyayın. Boyayı, yetkili Toro distribütörünüzden alabilirsiniz.
10. Makineyi temiz ve kuru bir garajda veya depoda saklayın. Anahtarı kontak yuvasından çıkarın ve çocukların veya diğer yetkisiz kişilerin ulaşamayacağı bir yerde muhafaza edin. Makineyi korumak ve temiz tutmak için üzerini örtün.

Notlar:

Notlar:

AEA ve Birleşik Krallık için Gizlilik Beyanı

Toro'nun Kişisel Bilgilerinizi Kullanması

Toro Company ("Toro") gizliliğinize saygı duyar. Ürünlerimizi satın aldığınızda, doğrudan sizden veya yerel Toro şirketi/bayisi aracılığıyla sizin hakkınızda bazı kişisel bilgiler toplayabiliriz. Toro bu bilgileri, garantinizi kaydetmek, garanti talebinizi işleme koymak veya bir ürün geri çağırması durumunda sizinle iletişim kurmak gibi sözleşmeye dayalı yükümlülüklerini yerine getirebilmek amacıyla ya da müşteri memnuniyetini ölçmek, ürünlerini geliştirmek veya ilginizi çekebilecek ürün bilgilerini size sunabilmek gibi meşru ticari amaçlarla kullanır. Toro, kişisel bilgilerinizi iştirakleriyle, bağlı kuruluşlarıyla, bayileriyle veya bu tür faaliyetlerle bağlantılı diğer iş ortaklarıyla paylaşabilir. Ayrıca, kanunların gerektirdiği hallerde veya bir işletmenin satılması, satın alınması veya birleşmesiyle bağlantılı durumlarda da kişisel bilgilerinizi ifşa edebiliriz. Kişisel bilgilerinizi pazarlama amaçları için başka bir şirkete asla satmayız.

Kişisel Bilgilerinizin Saklanması

Toro, kişisel bilgilerinizi yukarıda belirtilen amaçlar için gerekli olduğu süre boyunca ve yasal gerekliliklere uygun olarak saklayacaktır. İlgili kayıt saklama süreleri hakkında detaylı bilgi almak için legal@toro.com adresinden bize ulaşabilirsiniz.

Toro'nun Güvenlik Taahhüdü

Kişisel bilgileriniz ABD'de veya yaşadığınız ülkeden daha esnek veri koruma kanunlarının uygulandığı başka bir ülkede işlenebilir. Kişisel bilgilerinizi yaşadığınız ülkenin dışına aktaracağımız zaman, bilgilerinizin korunması ve güvenli bir şekilde ele alınması için gereken tedbirlerin alınmasına yönelik tüm yasal adımları atacağız.

Verilere Erişme ve Düzeltme Hakkı

Kişisel verilerinizi inceleme, düzeltme veya işlenmesine itiraz etme ya da işlenmesini sınırlandırma hakkına sahipsiniz. Bunu yapmak için legal@toro.com adresinden bize ulaşabilirsiniz. Toro'nun kişisel bilgilerinizi kullanmasıyla ilgili endişeleriniz varsa bunu doğrudan bize iletmenizi rica ederiz. Avrupa Birliği vatandaşıysanız, kendi Veri Koruma Makamınıza şikayette bulunma hakkınız olduğunu hatırlatırız.

California – Teklif 65 Kapsamında Uyarı Bilgisi

Bu uyarı nedir?

Satışa sunulmuş bir üründe şuna benzer bir uyarı etiketi görebilirsiniz:



UYARI: Kanser ve Üreme Sistemi Hasarı—www.p65Warnings.ca.gov.

Teklif 65 Nedir?

Teklif 65, California'da faaliyet gösteren, California'da ürün satan veya California'da satılabilecek veya satın alınabilecek ürünler üreten tüm şirketler için geçerlidir. Teklif, California Valisi'ne; kansere, doğum kusurlarına ve/veya diğer üreme sistemi hasarlarına yol açtığı bilinen kimyasalların bir listesini tutma ve yayımlama yetkisi verir. Her yıl güncellenen bu liste, günlük hayatta kullandığımız pek çok üründe bulunan yüzlerce kimyasalı içermektedir. Teklif 65'in amacı, bu kimyasallara maruz kalma konusunda halkı bilgilendirmektir.

Teklif 65 bu kimyasalları içeren ürünlerin satışını yasaklamaz, ancak bunları içeren ürünlere, ürün ambalajlarına veya literatüre bazı uyarılar konulmasını gerekli kılar. Ayrıca, bir Teklif 65 uyarısı, o ürünün herhangi bir ürün güvenliği standardını veya gerekliliğini ihlal ettiği anlamına gelmez. Hatta, California hükümeti, bir Teklif 65 uyarısının "bir ürünün 'güvenli' veya 'güvensiz' olduğuna dair bir düzenleyici ortam kararıyla aynı olmadığını" açıkça belirtmiştir. Bu kimyasalların çoğu, belgelendirilmiş bir zararları olmaksızın yıllardır pek çok gündelik hayat ürünüde kullanılmaktadır. Detaylı bilgi için: <https://oag.ca.gov/prop65/faqs-view-all>.

Bir Teklif 65 uyarısı, bir şirketin (1) maruz kalmayı değerlendirdiği ve "kayda değer bir risk yok" seviyesini aştığı sonucuna vardığı, veya (2) maruz kalmayı değerlendirmeksizin, listede belirtilen bir kimyasal hakkında elinde bulunan bilgilere göre bir uyarı vermeyi seçtiği, anlamına gelir.

Bu kanun yer yerde geçerli mi?

Teklif 65 uyarıları sadece California kanunlarına göre zorunludur. Bu uyarılar, California genelinde restoranlar, marketler, oteller, okullar ve hastaneler gibi pek çok yerde ve pek çok üründe görülebilmektedir. Ayrıca, bazı internet ve posta siparişi satıcıları da web sitelerinde veya kataloglarında Teklif 65 uyarılarına yer vermektedir.

California uyarıları ile ulusal sınırlar arasındaki farklar nelerdir?

Teklif 65 standartları, ulusal ve uluslararası standartlardan genellikle daha katıdır. Ulusal sınırların çok altındaki seviyelere ulaşıldığında bir Teklif 65 uyarısı verilmesini gerektiren pek çok madde vardır. Örneğin, kurşun için belirlenen Teklif 65 uyarısı sınırı 0,5 µgr/gün olup, bu değer ulusal ve uluslararası standartların oldukça altındadır.

Neden tüm benzer ürünlerde bu uyarı yok?

- California'da satılan ürünler için Teklif 65 uyarısı zorunluysen başka yerlerde satılan benzer ürünlerde bu uyarı zorunlu değildir.
- Bir Teklif 65 davasıyla karşılaşan ve ürünlerine Teklif 65 uyarıları yerleştirilmesi gerektiğine hükmedilen şirketler olduğu gibi, benzer ürünler üreten başka şirketler için bu tür bir zorunluluk konmamıştır.
- Teklif 65'in uygulanmasında tutarsızlıklar vardır.
- Şirketler, Teklif 65 kapsamında uyarı yerleştirmek zorunda olmadıklarına kanaat getirip bu uyarıları yerleştirmeyebilmektedir. Bir ürün için Teklif 65 uyarısı yerleştirilmemiş olması, o ürünün listelenen kimyasalları benzer seviyelerde içermediği anlamına gelmez.

Toro neden bu uyarıya yer veriyor?

Toro, satın alıp kullanacakları ürünler hakkında en doğru kararı verebilmelerine yardımcı olmak amacıyla müşterilerine olabildiğince fazla bilgi vermeyi tercih etmiştir. Listedeki bulunan tüm kimyasallar maruz kalma sınırı gerekliliklerini karşılamadığından, Toro bazı durumlarda listedeki bir veya birkaç kimyasal hakkında, bunların maruz kalma seviyesini değerlendirmeksizin bazı uyarılar yerleştirmektedir. Toro ürünlerinin yol açabileceği maruz kalma seviyesi "yok denecek kadar az" veya "kayda değer bir risk yok" aralığında olabilese de, Toro, daha temkinli bir duruş sergileyerek Teklif 65 uyarıları yerleştirmeyi tercih etmiştir. Ayrıca, Toro bu uyarıları yerleştirmede, Teklif 65'in uygulanmasını isteyen California Eyaleti veya özel taraflarca dava edilebilir ve para cezaları ödemek zorunda kalabilir.



Toro Garantisi

İki Yıl veya 1.500 Saat Sınırlı Garanti

Koşullar ve Kapsama Giren Ürünler

Toro Company, Toro Ticari ürününüzün ("Ürün") ilk 2 yıl boyunca veya 1.500 çalıştırma saatine kadar* (hangisine önce ulaşırsa), malzeme ve işçilik yönünden kusur içermeyeceğini ortak şekilde garanti eder. Bu garanti, Havalandırıcılar hariç tüm ürünler için geçerlidir (bu ürünler için ayrıca sunulan garanti bildirimlerine bakın). Garanti kapsamına giren bir durum olduğunda, arıza tespit, işçilik, parça ve nakliye dahil hiçbir ücret almaksızın Ürünü onarıyoruz. Bu garanti, Ürünün ilk perakende müşterisine teslim edildiği tarihte başlar. * Saat ölçerle donatılmış üründür.

Garanti Hizmetini Almak için Talimatlar

Garanti kapsamına giren bu durum olduğuna inandığınızda, ürünü satın aldığınız Ticari Ürün Distribütörünü veya Yetkili Ticari Ürün Bayisini derhal bilgilendirmekle sorumlusunuz. Bir Ticari Ürün Distribütörü veya Yetkili Ticari Ürün Bayisi bulma konusunda yardıma ihtiyacınız veya garanti hakk ve yükümlülükleri hakkında sorularınız olursa bize ulaşın:

Toro Ticari Ürün Servis Departmanı
8111 Lyndale Avenue South
Bloomington, MN 55420-1196

952-888-8801 veya 800-952-2740
E-posta: commercial.warranty@toro.com

Mal Sahibinin Sorumlulukları

Ürünün sahibi olarak, *Kullanma Kılavuzunda* belirtilen gerekli bakım ve ayarlamaları yapmak sizin sorumluluğunuzdur. Üründe gerekli bakım ve ayarlamaların yapılmamasından ötürü ortaya çıkan sorunların onarımı bu garanti kapsamına dahil değildir.

Kapsanmayan Kalemler ve Koşullar

Garanti dönemi boyunca meydana gelen arıza veya bozulmaların tümü, malzeme veya işçilik kusurlarına dayalı değildir. Bu garanti, aşağıdakileri kapsamaz:

- Toro'ya ait olmayan yedek parçaların kullanımı veya Toro markası taşımayan ek veya modifiye aksesuar ve ürünlerin kurulumu ve kullanımı sonucu meydana gelen Ürün arızaları.
- Tavsiye edilen bakım ve/veya ayarların yapılmaması nedeniyle ortaya çıkan ürün arızaları.
- Ürünün kötü niyetli, ihmalkar ve dikkatsizce çalıştırılması sonucu meydana gelen Ürün arızaları.
- Kusurlu olmayan, kullanıldıkça tükenen parçalar. Ürünün normal çalışması esnasında tüketilen veya kullanılan parçalara; fren pabuçları ve balataları, debriyaj balataları, bıçaklar, bobinler, silindirler ve yataklar (sızdırmaz veya yağlanabilir), yatak bıçakları, bujiler, nakil tekerlekleri ve yatakları, lastikler, filtreler ve kayışlar ile diyafram, nozul, akış ölçerler ve kontrol valfi gibi belirli püskürtme bileşenleri örnek gösterilebilir.
- Başta hava koşulları, depolama uygulamaları, kirlenme, onaylanmamış yakıtlar, soğutma sıvıları, yağlayıcılar, katkı maddeleri, gübreler, su veya kimyasallar olmak üzere dış etkenlerden kaynaklanan arızalar.
- Bağlı oldukları endüstriyel standartlara uymayan yakıtlardan (örn. benzin, motorin veya biyodizel) kaynaklanan arızalar ve performans sorunları.
- Normal gürültü, titreşim, aşınma, yıpranma ve bozulma. Normal "aşınma ve yıpranma" olaylarından başlıcaları arasında aşınma veya çizilme sonucu yatakların hasar görmesi, boyalı yüzeylerin aşınması, etiketlerin veya camların çizilmesi gibi durumlar sayılabilir.

Amerika Birleşik Devletleri ve Kanada dışındaki Ülkeler

Amerika Birleşik Devletleri veya Kanada'dan ihraç edilmiş Toro ürünlerini satın alan müşteriler, kendi yaşadıkları ülke, bölge veya eyalete ait garanti poliçelerini almak için en yakın Toro Distribütörüne (Bayi) başvurmalıdır. Eğer herhangi bir sebepten dolayı Distribütörünüzün hizmetinden memnun kalmazsanız veya garanti bilgilerinizi almakta zorluk çekerseniz, Yetkili Toro Servis Merkezimize irtibata geçin.

Parçalar

Zorunlu bakım kapsamında değiştirilmesi planlanan parçaların değişimi, ilgili parça için planlanan değişim süresine kadar garanti kapsamındadır. Bu garanti kapsamında değiştirilen parçalar, orijinal ürün garantisinin süresi kadar garanti kapsamına girer ve Toro mülkiyeti haline gelir. Mevcut bir parça veya parça grubunu onarma ya da yenisiyle değiştirme konusundaki nihai kararı Toro verecektir. Toro, garanti onarımları için yeniden işlenmiş parçaları kullanabilir.

Uzun Döngülü ve Lityum-İyon Akü Garantisi

Uzun döngülü ve Lityum-İyon aküler hizmet ömürleri boyunca belirli bir toplam kilovat-saat sayısı kadar hizmet verebilir. İşletim, şarj etme ve bakım teknikleri, toplam akü ömrünü uzatabilir veya kısaltabilir. Bu üründeki aküler kullanıldıkça, şarj etme aralıkları arasındaki kullanım süreleri akü tamamen bitene kadar gitgide azalacaktır. Normal tüketim nedeniyle bitmiş akülerin değişimi, ürün sahibinin sorumluluğudur. Not: (sadece lityum-iyon akü): Ek bilgi için akü garantisine bakın.

Ömür Boyu Krank Mili Garantisi (Yalnızca ProStripe 02657 Modeli)

Orijinal bir Toro Sürtünme Diski ve Krank Korumalı Bıçak Frenleme Debriyajı (entegre Bıçak Frenleme Debriyajı (BBC) + Sürtünme Diski tertibatı) ile donatılan ve ilk alıcısı tarafından önerilen çalıştırma ve bakım prosedürlerine uygun olarak kullanılan orijinal ProStripe, motor krank milinde bükülmeye karşı Ömür Boyu Garantisi kapsamındadır. Sürtünme pulları, Bıçak Frenleme Debriyajı (BBC) üniteleri ve benzeri cihazlarla donatılmış makineler Ömür Boyu Krank Mili Garantisi kapsamında değildir.

Bakım Masrafları Ürün Sahibine Aittir

Motor ayarı, yağlama, temizlik ve cilalama işleri, filtre ve soğutma suyu değişimi ve tavsiye edilen bakımların gerçekleştirilmesi, Toro ürünleri için yapılması gereken ve masrafları ürünün sahibi tarafından karşılanacak olan bazı normal servis işlemleridir.

Genel Koşullar

Bu garanti kapsamında, onarım işlerinin bir Toro Yetkili Distribütörü veya Bayisi tarafından yapılması tek çözüm seçeneğinizdir.

Toro Company, bu garanti kapsamındaki Toro Ürünlerinin kullanımıyla bağlantılı dolaylı, tesadüfi veya sonuç niteliğindeki zarar ziyandan sorumlu değildir. Bunlara, makul arıza veya kullanım dışı dönemlerde bu garantiler kapsamında tamamlanmasını beklenen onarımlara yönelik yedek ekipman veya hizmetlerin tedarik maliyeti veya giderleri de dahildir. Aşağıda belirtilen Emisyon garantisi (uygulanabiliyorsa) hariç, başka hiçbir açık garanti yoktur. Ticarete ve belirli bir kullanıma uygunluk dahil tüm zımni garantiler açık garantinin süresiyle sınırlıdır.

Bazı eyaletlerde tesadüfi veya sonuç niteliğindeki zarar ziyanın garanti kapsamı dışında tutulmasına veya zımni bir garantinin ne kadar süreceği ile ilgili kısıtlamalara izin verilmez, dolayısıyla yukarıdaki istisna ve kısıtlamalar sizin için geçerli olmayabilir. Bu garanti size belirli yasal haklar tanır ve ayrıca eyaletten eyalete değişiklik gösteren başka haklarınız da olabilir.

Emisyon Garantisiyle İlgili Not

Ürününüzdeki Emisyon Kontrol Sistemi, ABD Çevre Koruma Dairesi (EPA) ve/veya California Hava Kaynakları Kurulu (CARB) tarafından belirlenen gereklilikleri karşılayan ayrı bir garantinin kapsamına giriyor olabilir. Yukarıda belirtilen saat sınırlamaları, Emisyon Kontrol Sistemi Garantisi için geçerli değildir. Ürününüzle birlikte verilen veya motor üreticisine ait belgeler arasında yer alan Motor Emisyon Kontrolü Garantisi Beyanı'na bakın.