



Vältskydd
TimeCutter®-åkräsklippare
 Modellnr 79485—Serienr 40000000 och högre

Monteringsanvisningar

Förvara detta dokument tillsammans med *bruksanvisningen* för traktorenheten.

Säkerhet

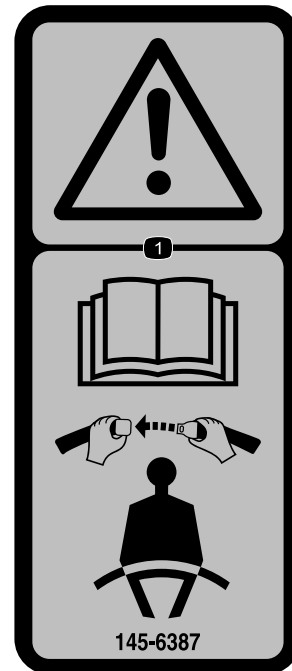
Säkerhet för vältskyddssystemet

- Vältskyddet är en inbyggd säkerhetsanordning. Ta inte bort några vältskyddsdelar från maskinen.
- Kontrollera att säkerhetsbältet är fastspänt och att du kan knäppa upp det snabbt i en nödsituation.
- Använd alltid säkerhetsbältet om störbågen har monterats.
- Kontrollera noga om det finns några hinder ovanför dig innan du kör under dem och vidrör dem inte.
- Håll störbågen i säkert bruksskick genom att regelbundet inspektera den noga och kontrollera att den inte är skadad samt hålla alla fästelement åtdragna.
- Byt ut skadade vältskyddsdelar. Reparera eller ändra dem inte.
- Om hjulen glider över en kant, över branta dikesrenar eller ner i vatten kan det leda till en vältolycka, vilket kan medföra allvarliga personskador och innebära livsfara.
- Använd endast säkerhetsbältet om störbågen har monterats.
- Om maskinen välter ska du ta med den till en auktoriserad återförsäljare för att få vältskyddet besiktigt.
- Använd endast Toro-godkända tillbehör och redskap för vältskyddet.

Säkerhets- och instruktionsdekal



Säkerhetsdekalerna och anvisningarna är fullt synliga för föraren och finns nära alla potentiella farozoner. Ersätt dekalerna som har skadats eller saknas.



145-6387

decal145-6387

1. Varning: Läs *bruksanvisningen* och ha på dig säkerhetsbälte.



Montering

Lösa delar

Använd diagrammet nedan för att kontrollera att alla delar finns med.

Tillvägagångssätt	Beskrivning	Antal	Användning
1	Inga delar krävs	–	Förbereda maskinen.
2	Vänster vältskyddsfäste Höger vältskyddsfäste Skruv ($\frac{1}{2} \times 1 \frac{1}{4}$ tum) Stor bricka Låsmutter ($\frac{1}{2}$ tum) Remskyddspanel Bakre skyddspanel Kabelband Smal trycknit Bred trycknit	1 1 6 6 6 2 1 2 4 2	Montera vältskyddets fästen och skyddspaneler.
3	Vänster säkerhetsbältesfäste (endast MyRide-maskiner) Höger säkerhetsbältesfäste (endast MyRide-maskiner) Delvis gängad skruv ($\frac{3}{8} \times 2$ tum) Liten bricka Låsmutter ($\frac{3}{8}$ tum) Vänster kapselfäste Stötfångare Höger kapselfäste (endast MyRide-maskiner) Gängformande skruv ($\frac{5}{16} \times \frac{3}{4}$ tum) Säkerhetsbältets dragstångsenhet Enhet för säkerhetsbältesspänne Vagnsskruv ($\frac{7}{16} \times 1$ tum) Låsmutter ($\frac{7}{16}$ tum)	1 1 2 2 2 1 1 3 1 1 2 2	Montera kapselfästena och sätesbältesfästena (endast MyRide-utrustade maskiner).
4	Säkerhetsbältets dragstångsenhet Enhet för säkerhetsbältesspänne Vagnsskruv ($\frac{7}{16} \times 1$ tum) Låsmutter ($\frac{7}{16}$ tum) Sätesbältesfäste (endast maskiner utan MyRide) Skruv ($\frac{3}{8} \times 1$ tum) Låsmutter ($\frac{3}{8}$ tum) Vänster kapselfäste Stötfångare Höger kapselfäste (endast maskiner utan MyRide) Gängformande skruv ($\frac{5}{16} \times \frac{3}{4}$ tum)	1 1 2 2 2 4 4 1 1 1 4	Montera kapselfästena och sätesbältesfästena (endast maskiner utan MyRide).

Tillvägagångssätt	Beskrivning	Antal	Användning
5	Vältskyddsror Skruv ($\frac{3}{8} \times 2 \frac{1}{2}$ tum) Låsmutter ($\frac{3}{8}$ tum) Resväskevikt (endast för maskiner med en monterad uppsamlare) Bult ($\frac{3}{8} \times 3 \frac{3}{4}$ tum)	1 2 2 4 2	Slutföra monteringen.

1

Förbereda maskinen

Inga delar krävs

Tillvägagångssätt

Obs: Vänster och höger sida på maskinen är lika med förarens vänstra respektive högra sida vid normal körning.

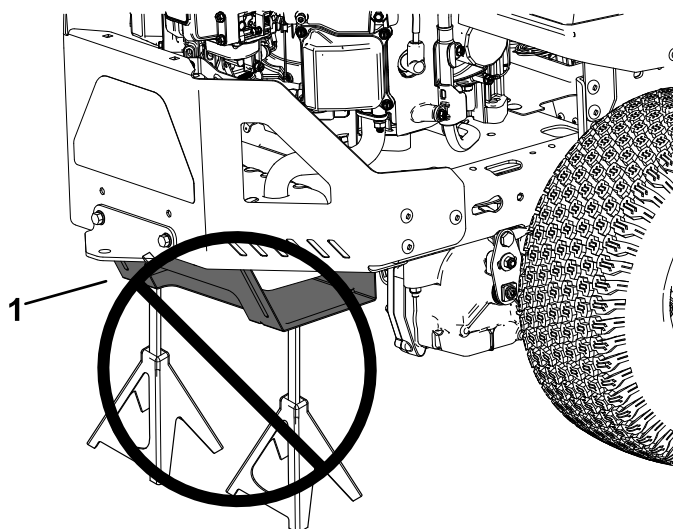
Obs: Om inget annat anges kan du kassera alla delar du tar bort.

1. Parkera maskinen på en plan yta.
2. Koppla ur knivstyrningsbrytaren.
3. För rörelsereglagespakarna utåt till det NEUTRALA LÄSLÄGET för att koppla in parkeringsbromsen.
4. Stäng av motorn och ta ut nyckeln.
5. Fäll upp sätet. Se maskinens *bruksanvisning*.
6. Höj upp maskinens bakre del på pallbockar. Se maskinens *bruksanvisning*.

⚠ VARNING

Om du stöttar upp maskinen på det nedre ljuddämparskyddet (**Figur 1**) kan det gå sönder och maskinen falla ned, så att du och kringstående skadas.

Använd inte det nedre ljuddämparskyddet för att stötta upp maskinen.



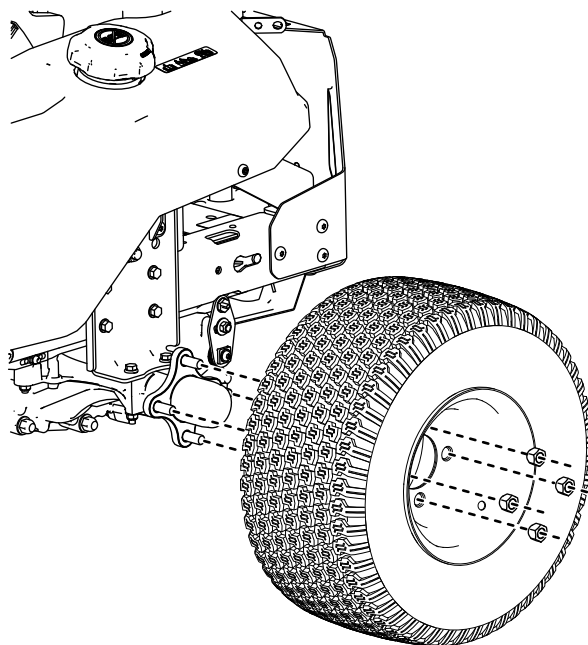
Figur 1

g299647

1. Nedre ljuddämparskydd

7. Ta bort baddäcken enligt **Figur 2**

Obs: Spara alla hjulkomponenter för senare montering.



Figur 2

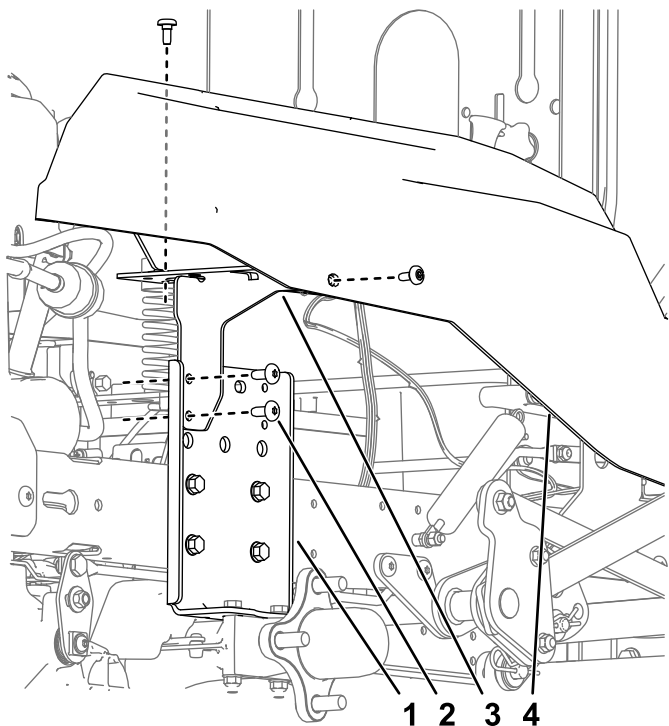
g309984

8. Ta bort kapselfästena från maskinen (**Figur 3**).

Obs: Spara de ansatsskruvar som tagits bort från sidorna på kapslarna för senare montering.

2

Montera vältskyddets fästen och skyddspaneler

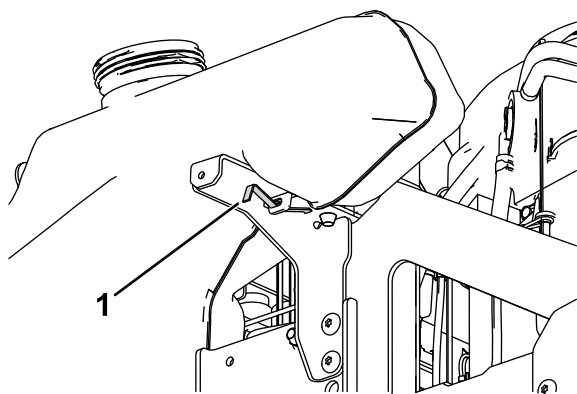


Figur 3

g310040

1. Hydraulisk monteringsplatta
2. Skruv
3. Stödfästskapsel
4. Kapsel

Obs: Spara bränsletankfjäders som fäster bränsletanken vid vänster kapsel för senare montering.



Figur 4

g310231

1. Bränsletankfjäder

Delar som behövs till detta steg:

1	Vänster vältskyddsfäste
1	Höger vältskyddsfäste
6	Skruv ($\frac{1}{2} \times 1 \frac{1}{4}$ tum)
6	Stor bricka
6	Låsmutter ($\frac{1}{2}$ tum)
2	Remskyddspanel
1	Bakre skyddspanel
2	Kabelband
4	Smal trycknit
2	Bred trycknit

Tillvägagångssätt

1. Montera vältskyddsfästena på maskinramen bakom den hydrauliska monteringsplattan enligt (Figur 5).
2. Dra åt skruvarna till 91–113 Nm.
3. Fäst flikarna på kapslarna vid vältskyddsfästet med smala trycknitar (Figur 5).
4. Montera den bakre skyddspanelens kuggar i mittramens skårer och fäst med kabelband enligt Figur 6.
5. Montera remskyddspanelerna på ramen med trycknitar enligt Figur 6.

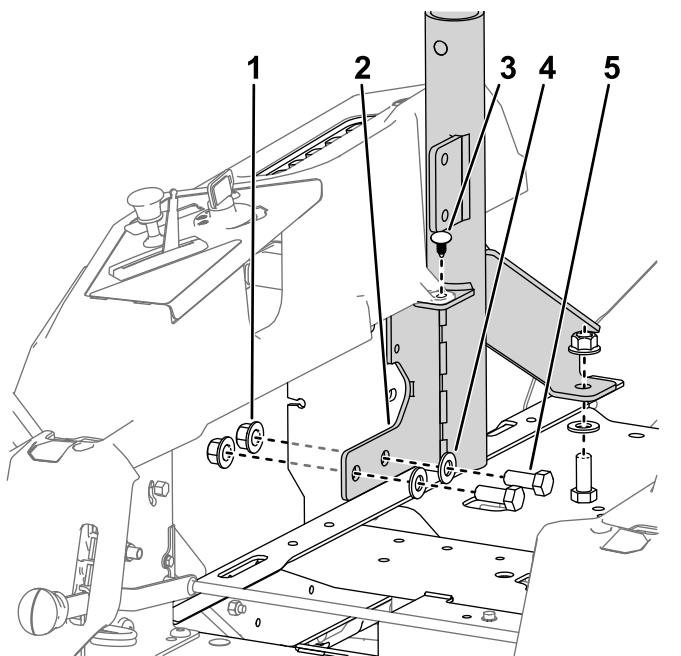
3

Montera kapselästena och sätesbältet

Endast MyRide-utrustade maskiner

Delar som behövs till detta steg:

1	Vänster säkerhetsbältesfäste (endast MyRide-maskiner)
1	Höger säkerhetsbältesfäste (endast MyRide-maskiner)
2	Delvis gängad skruv ($\frac{3}{8}$ x 2 tum)
2	Liten bricka
2	Låsmutter ($\frac{3}{8}$ tum)
1	Vänster kapseläste
1	Stötfångare
1	Höger kapseläste (endast MyRide-maskiner)
3	Gängformande skruv ($\frac{5}{16}$ x $\frac{3}{4}$ tum)
1	Säkerhetsbältets dragstångsenhet
1	Enhet för säkerhetsbältesspänne
2	Vagnsskruv ($\frac{7}{16}$ x 1 tum)
2	Låsmutter ($\frac{7}{16}$ tum)

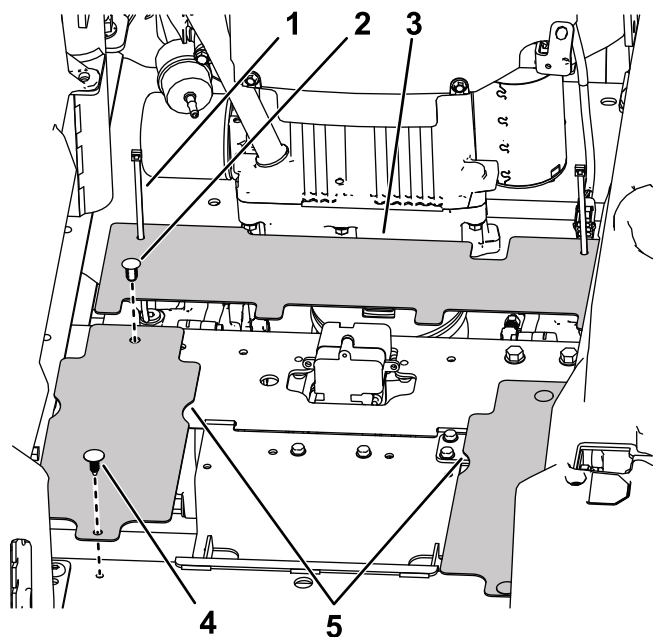


g316031

Figur 5

Höger sida visas

1. Låsmutter ($\frac{1}{2}$ tum)
2. Höger vältskyddsfäste
3. Smal trycknit
4. Stor bricka
5. Skruv ($\frac{1}{2}$ x $1 \frac{1}{4}$ tum)



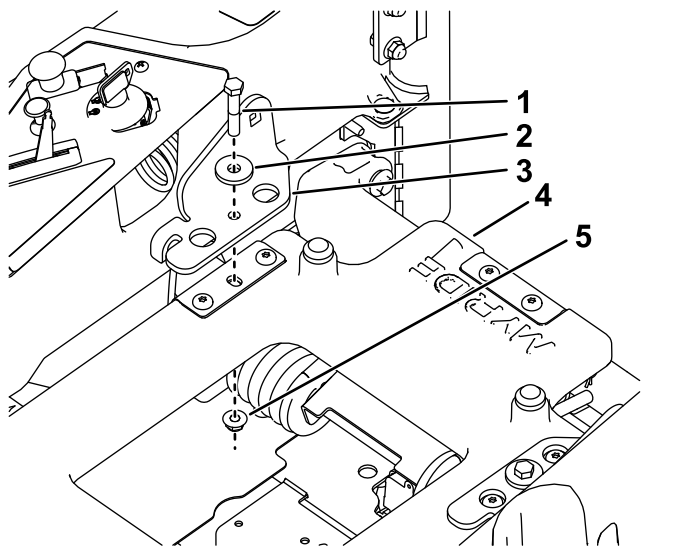
g310120

Figur 6

1. Kabelband
2. Bred trycknit
3. Bakre skyddspanel
4. Smal trycknit
5. Remskyddspaneler

Tillvägagångssätt

1. Montera sätesbältesfästena på sätesplattformen med två delvis gängade skruvar ($\frac{3}{8}$ x 2 tum), två små brickor och två låsmuttrar ($\frac{3}{8}$ tum) enligt [Figur 7](#).

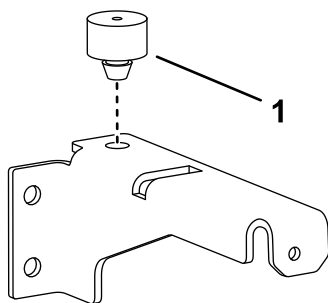


Figur 7

g310258

- | | |
|---|-----------------------------------|
| 1. Delvis gängade skruvar
($\frac{3}{8}$ x 2 tum) | 4. MyRide-plattform |
| 2. Liten bricka | 5. Låsmutter ($\frac{3}{8}$ tum) |
| 3. Säkerhetsbältets fäste | |

2. Montera stötfångaren på det vänstra kapselvästet (Figur 8).

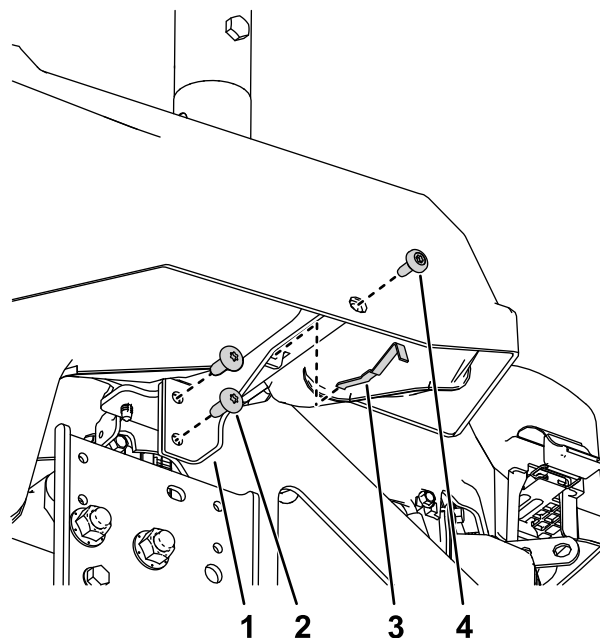


Figur 8

g310245

1. Stötfångare

3. Montera det vänstra kapselvästet på maskinramen med två gängformande skruvar ($\frac{5}{16}$ x $\frac{3}{4}$ tum) och delarna som togs bort i 1 Förbereda maskinen (sida 4) enligt Figur 9.

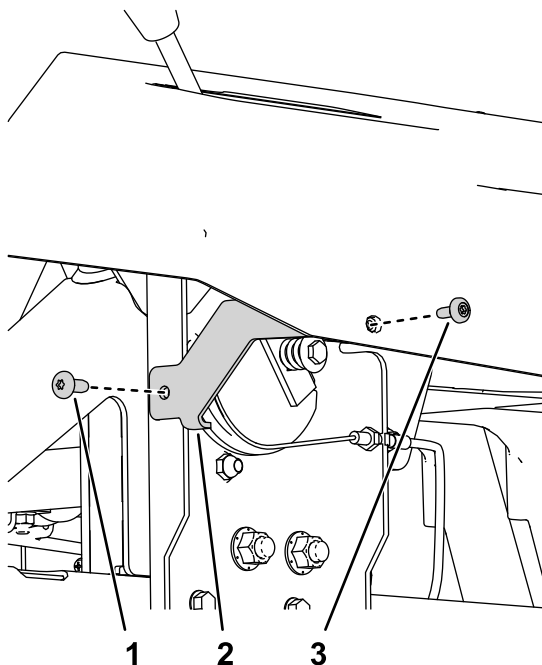


Figur 9

g310244

- | | |
|--|-----------------------|
| 1. Vänster kapselväst | 3. Bränsletanksfjäder |
| 2. Gängformande skruv
($\frac{5}{16}$ x $\frac{3}{4}$ tum) | 4. Ansatsskruv |

4. Montera det nya högra kapselvästet på maskinramen med en gängformande skruv ($\frac{5}{16}$ x $\frac{3}{4}$ tum) och ansatsskruven som togs bort i 1 Förbereda maskinen (sida 4).

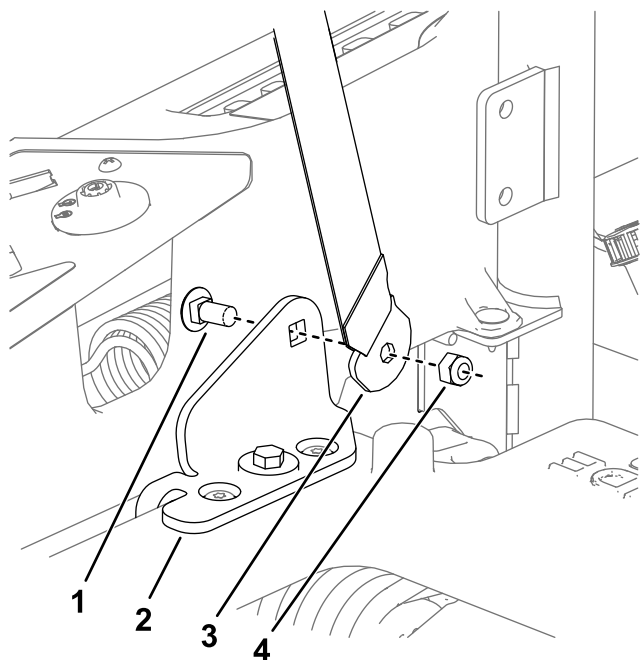


Figur 10

g310256

- | | |
|--|----------------|
| 1. Gängformande skruv
($\frac{5}{16}$ x $\frac{3}{4}$ tum) | 3. Ansatsskruv |
| 2. Höger kapselväst | |

5. Montera säkerhetsbältesspannet och säkerhetsbältets dragstångsenhet på sätesbältesfästernas insidor med två vagnsskruvar (7/16 x 1 tum) och två låsmuttrar (7/16 tum) enligt [Figur 11](#).



Figur 11

g316063

- | | |
|------------------------------|---|
| 1. Vagnsskruv (7/16 x 1 tum) | 3. Säkerhetsbältets dragstångsenhet (fästet böjt mot sätet) |
| 2. Säkerhetsbältets fäste | 4. Låsmutter (7/16 x 1 tum) |

4

Montera kapselfästena och sätesbältet

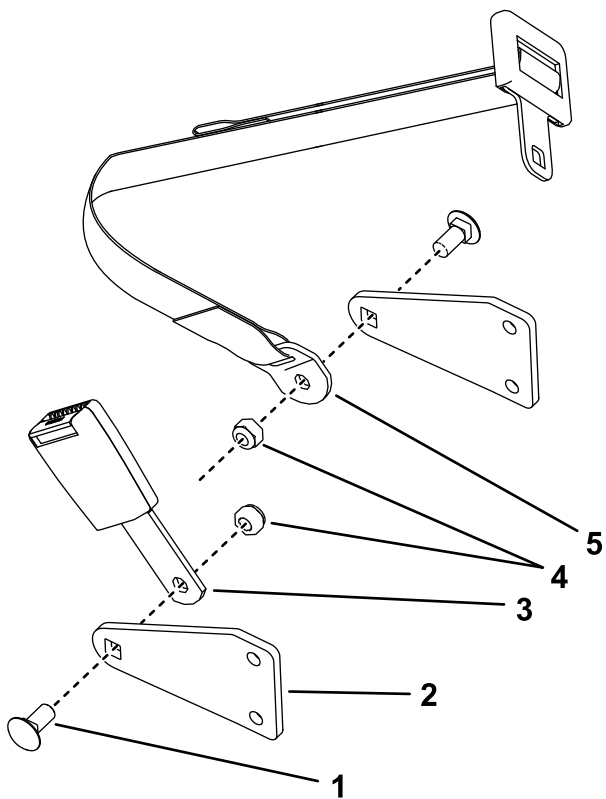
Endast maskiner utan MyRide™

Delar som behövs till detta steg:

1	Säkerhetsbältets dragstångsenhet
1	Enhet för säkerhetsbältesspanne
2	Vagnsskruv (7/16 x 1 tum)
2	Låsmutter (7/16 tum)
2	Sätesbältesfäste (endast maskiner utan MyRide)
4	Skruv (3/8 x 1 tum)
4	Låsmutter (3/8 tum)
1	Vänster kapselfäste
1	Stötfångare
1	Höger kapselfäste (endast maskiner utan MyRide)
4	Gängformande skruv (5/16 x 3/4 tum)

Tillvägagångssätt

1. Montera säkerhetsbältesspannet och säkerhetsbältets dragstångsenhet på sätesbältesfästernas insidor med två vagnsskruvar (7/16 x 1 tum) och två låsmuttrar (7/16 tum) enligt [Figur 12](#).



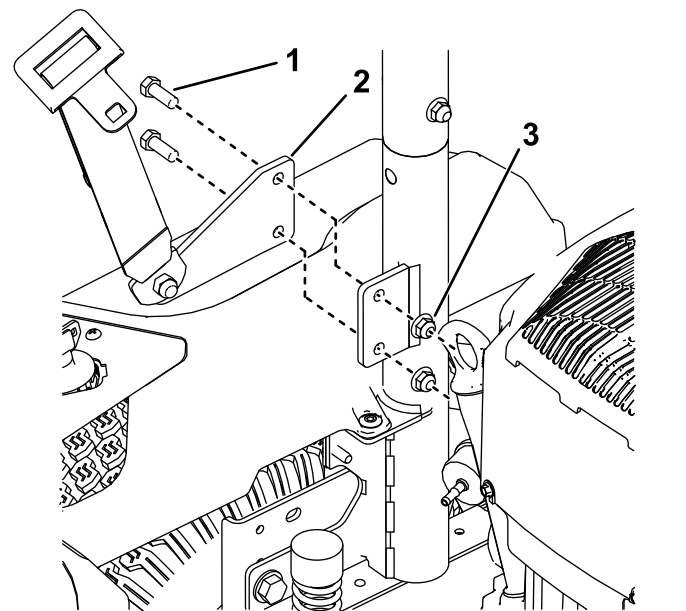
Figur 12

g316016

1. Vagnsskruv (7/16 x 1 tum)
2. Säkerhetsbältets fäste
3. Spänne
4. Låsmuttrar (7/16 tum)
5. Dragstångsenhet

2. Montera sätesbältesfästena på vältskyddsfästernas utsidor (Figur 13).

Obs: Montera enheten för säkerhetsbältes-spännet med det böjda fästet mot sätet.



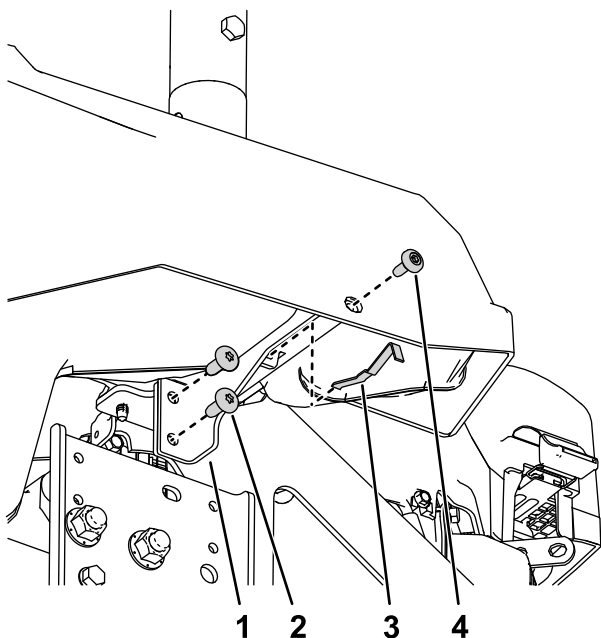
g316030

Figur 13

Höger sida visas

1. Skruv ($\frac{3}{8}$ x 1 tum)
2. Säkerhetsbältets fäste
3. Låsmutter ($\frac{3}{8}$ tum)

3. Montera det högra kapselfästet på maskinramen med två gängformande skruvar ($\frac{5}{16}$ x $\frac{3}{4}$ tum) och delarna som togs bort i [1 Förbereda maskinen \(sida 4\)](#) enligt [Figur 3](#).
4. Montera stötfångaren på det vänstra kapselfästet ([Figur 8](#)).
5. Montera det vänstra kapselfästet på maskinramen med två gängformande skruvar ($\frac{5}{16}$ x $\frac{3}{4}$ tum) enligt [Figur 13](#).



Figur 14

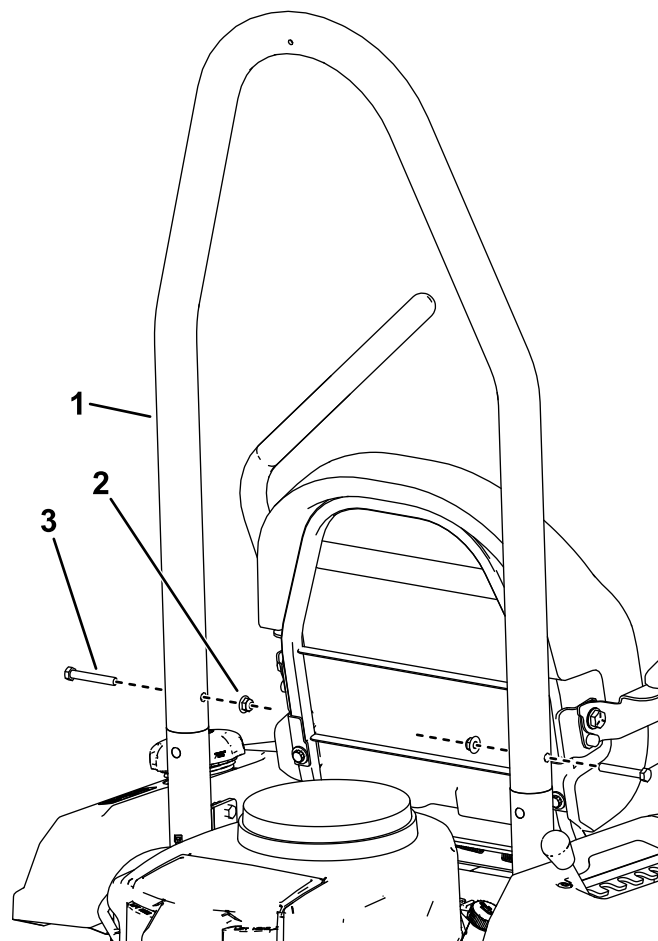
g310244

- | | |
|---|-----------------------|
| 1. Vänster kapselfäste | 3. Bränsletanksfjäder |
| 2. Gängformande skruv
(5/16 x 3/4 tum) | 4. Ansattsskruv |

resväskevikterna på maskinen med två skruvar (3/8 x 3 3/4 tum) efter behov enligt tabellen nedan (Figur 16).

Typ av klippdäck	Totalvikt som krävs
Stansat klippdäck, 106 tum	11
Svetsat klippdäck, 106 tum	10
Svetsat klippdäck, 127 tum	8
Svetsat klippdäck, 137 cm	6
Svetsat klippdäck, 152 cm	6

Obs: Det får plats upp till åtta resväskevikter mellan viktfastets framkant och maskinen. Ytterligare vikter måste monteras på framsidan av viktfastena.



Figur 15

g310259

- | | |
|------------------------|----------------------------|
| 1. Vältskyddsrör | 3. Skruv (3/8 x 2 1/2 tum) |
| 2. Låsmutter (3/8 tum) | |

5

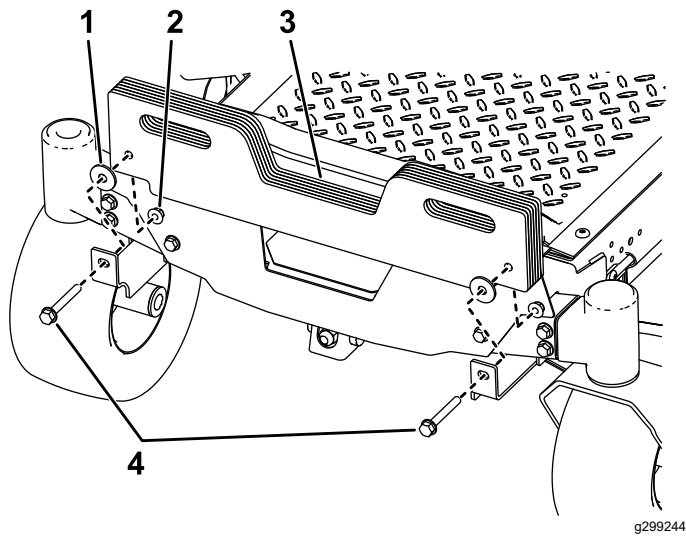
Slutföra monteringen

Delar som behövs till detta steg:

1	Vältskyddsrör
2	Skruv (3/8 x 2 1/2 tum)
2	Låsmutter (3/8 tum)
4	Resväskevikt (endast för maskiner med en monterad uppsamlare)
2	Bult (3/8 x 3 3/4 tum)

Tillvägagångssätt

1. Montera bakdäcken enligt [Figur 2](#).
2. Sänk ned maskinen. Se maskinens *bruksanvisning*.
3. Sänk ned sätet.
4. Rikta vältskyddsrörets vinkel mot maskinens bakre del och montera vältskyddsröret på vältskyddsfastena med två skruvar (3/8 x 2 1/2 tum) och två låsmuttrar (3/8 tum) enligt [Figur 15](#).
5. **Endast för maskiner med en monterad uppsamlare:** Montera de medföljande extra



Figur 16

- | | |
|--------------|--|
| 1. Bricka | 3. Resväskevikt |
| 2. Låsmutter | 4. Bult ($\frac{3}{8}$ x $3 \frac{3}{4}$ tum) |

Underhåll

Kontrollera säkerhetsbältet

Serviceintervall: Varje användning eller dagligen

Se över säkerhetsbältet för att se om det är slitet eller trasigt och för att kontrollera att enheten och spännet fungerar som de ska. Byt ut säkerhetsbältet om det är skadat.

Kontrollera vältskyddet

Serviceintervall: Varje användning eller dagligen

Gör en visuell inspektion av vältskydden för att se om det finns några lösa fästelement eller andra eventuella problem. Dra åt fästelementet eller åtgärda problemet innan du påbörjar arbetet.



Count on it.