



Kit do ROPS

Cortador de relva com operador montado TimeCutter®

Modelo nº 79485—Nº de série 40000000 e superiores

Instruções de instalação

Guarde este documento juntamente com o *Manual do utilizador* da unidade de tração.

Segurança

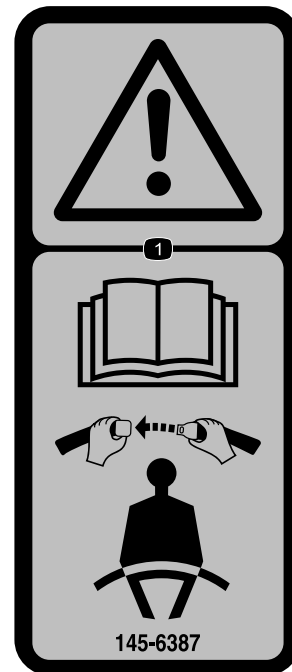
Segurança do sistema de proteção anticapotamento (ROPS)

- O ROPS é um dispositivo integral de segurança. Não retire nenhum dos componentes ROPS da máquina.
- Certifique-se de que o cinto de segurança está preso e o pode tirar rapidamente em caso de emergência.
- Use sempre o cinto de segurança quando a barra de segurança estiver instalada.
- Verifique cuidadosamente objetos suspensos antes de conduzir por baixo deles e não entre em contacto com eles.
- Mantenha a barra de segurança em boas condições de funcionamento inspecionando-a regularmente para verificar se há danos e mantenha apertadas todas as fixações de montagem.
- Substitua os componentes danificados do ROPS. Não os repare ou modifique.
- Se a máquina tombar nas bordas dos declives, passar por cima de bancos de areia inclinados ou água pode capotar e provocar lesões graves ou morte.
- Não use o cinto de segurança quando a barra de segurança não estiver instalada.
- No caso de capotamento, leve a máquina a um representante de assistência autorizado para que o ROPS seja inspecionado.
- Utilize apenas acessórios Toro aprovados para o ROPS.

Autocolantes de segurança e de instruções



Os autocolantes de segurança e instruções estão facilmente visíveis para o operador e situam-se próximo das zonas de potencial perigo. Substitua todos os autocolantes danificados ou perdidos.



145-6387

decal145-6387

1. Aviso – leia o *Manual do utilizador* e use cinto de segurança.



Instalação

Peças soltas

Utilize a tabela abaixo para verificar se todas as peças foram enviadas.

Procedimento	Descrição	Quantidade	Utilização
1	Nenhuma peça necessária	–	Preparação da máquina.
2	Montagem do ROPS esquerdo Montagem do ROPS direito Parafuso (½ x 1¼ pol.) Anilha grande Porca de bloqueio (½ pol.) Painel de proteção da correia Painel de proteção traseiro Braçadeira de cabos Rebite de pressão estreito Rebite de pressão largo	1 1 6 6 6 2 1 2 4 2	Instalar as montagens do ROPS e painéis de proteção.
3	Suporte da correia do banco esquerdo (Apenas máquinas equipadas com MyRide) Suporte da correia do banco direito (Apenas máquinas equipadas com MyRide) Parafuso com rosca parcial (¾ x 2 pol.) Anilha pequena Porca de bloqueio (¾ pol.) Suporte esquerdo do módulo Para-choques Suporte direito do módulo (Apenas máquinas equipadas com MyRide) Parafuso autorroscante (5/16 pol. x ¾ pol.) Conjunto do garfo do cinto de segurança Conjunto da fivela do cinto de segurança Parafuso de carroçaria (7/16 pol. x 1 pol.) Porca de bloqueio (7/16 pol.)	1 1 2 2 2 1 1 1 3 1 1 2 2	Instalação dos suportes do módulo e suportes do cinto de segurança (Apenas máquinas equipadas com MyRide)

Procedimento	Descrição	Quantidade	Utilização
4	Conjunto do garfo do cinto de segurança	1	Instale os suportes do módulo e suportes do cinto de segurança (apenas máquinas sem MyRide)
	Conjunto da fivela do cinto de segurança	1	
	Parafuso de carroçaria (7/16 pol. x 1 pol.)	2	
	Porca de bloqueio (7/16 pol.)	2	
	Suporte do cinto de segurança (Apenas máquinas sem MyRide)	2	
	Parafuso (3/8 pol. x 1 pol.)	4	
	Porca de bloqueio (3/8 pol.)	4	
	Suporte esquerdo do módulo	1	
	Para-choques	1	
	Suporte direito do módulo (Apenas máquinas sem MyRide)	1	
5	Parafuso autorroscante (5/16 pol. x 3/4 pol.)	4	Conclusão da instalação.
	Tubo ROPS	1	
	Parafuso (3/8 pol. x 2 1/2 pol.)	2	
	Porca de bloqueio (3/8 pol.)	2	
	Peso em forma de mala (apenas para máquinas com um depósito de recolha instalado)	4	
Parafuso (3/8 pol. x 3 3/4 pol.)	2		

1

Preparação da máquina

Nenhuma peça necessária

Procedimento

Nota: Determine os lados direito e esquerdo da máquina a partir da posição normal de utilização.

Nota: Pode deitar fora todas as partes removidas, exceto se indicado em contrário.

1. Estacione a máquina numa superfície nivelada.
2. Desengate o interruptor de controlo das lâminas.
3. Empurre as alavancas de controlo de movimento para fora para a posição de PONTO MORTO para engatar o travão de estacionamento.
4. Desligue o motor e retire a chave.
5. Eleve o banco; consulte o *Manual do utilizador* da máquina.
6. Eleve a traseira da máquina em preguiças; consulte o *Manual do utilizador* da máquina.

⚠ AVISO

Apoiar a máquina sobre o resguardo do coletor inferior (**Figura 1**) pode danificar o resguardo e fazer com que a máquina caia, causando ferimentos a si ou a quem estiver por perto.

Não utilize o resguardo do coletor inferior para apoiar a máquina.

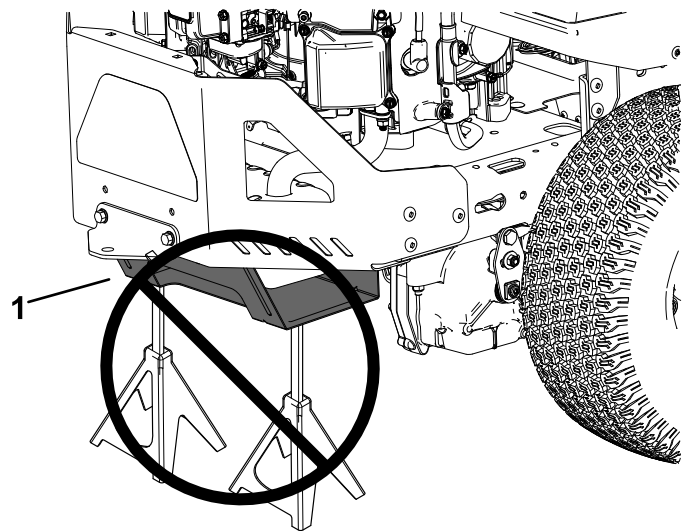


Figura 1

1. Resguardo do coletor inferior

g299647

7. Retire os pneus traseiros como se mostra na [Figura 2](#).

Nota: Guarde todos os componentes das rodas para instalação posterior.

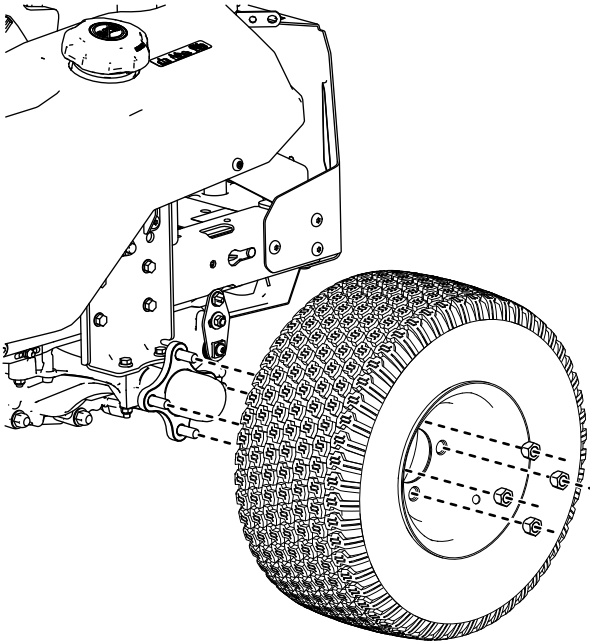


Figura 2

g309984

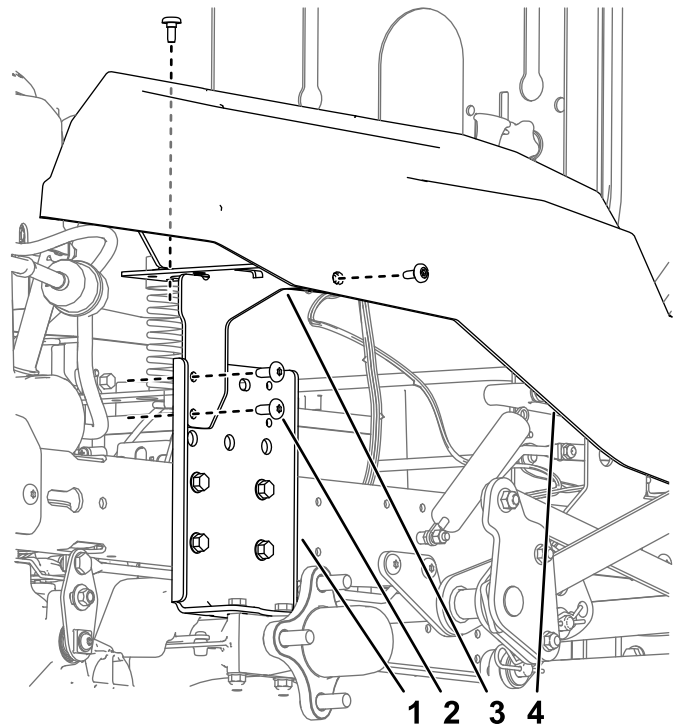


Figura 3

g310040

- | | |
|------------------------------------|-------------------------------|
| 1. Placa de montagem do hidráulico | 3. Suporte de apoio do módulo |
| 2. Parafuso | 4. Módulo |

8. Remova os suportes do módulo da máquina ([Figura 3](#)).

Nota: Guarde os parafusos com olhal removidos das laterais do módulo para instalação posterior.

Nota: Guarde a mola do depósito de combustível que prende o depósito de combustível ao suporte esquerdo do módulo para instalação posterior.

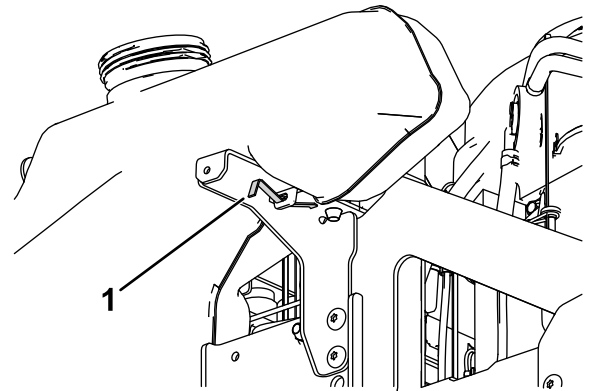


Figura 4

g310231

1. Mola do depósito de combustível

2

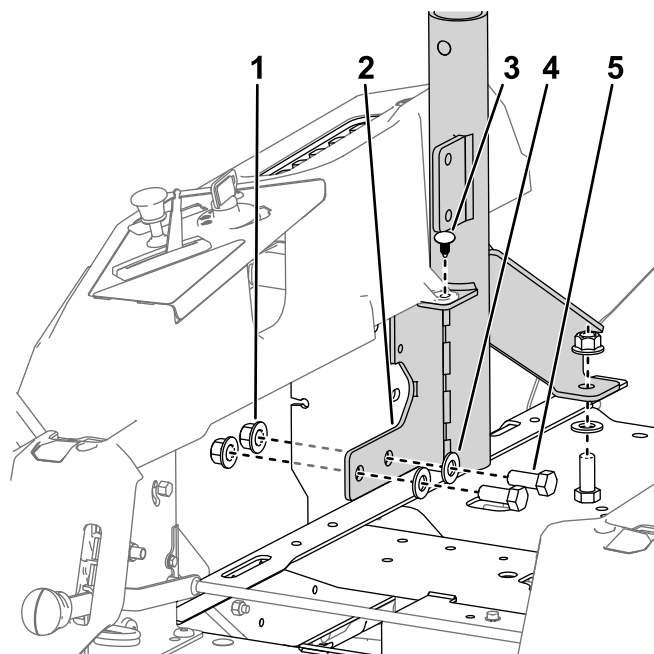
Instalar as montagens do ROPS e painéis de proteção

Peças necessárias para este passo:

1	Montagem do ROPS esquerdo
1	Montagem do ROPS direito
6	Parafuso (½ x 1¼ pol.)
6	Anilha grande
6	Porca de bloqueio (½ pol.)
2	Painel de proteção da correia
1	Painel de proteção traseiro
2	Braçadeira de cabos
4	Rebite de pressão estreito
2	Rebite de pressão largo

Procedimento

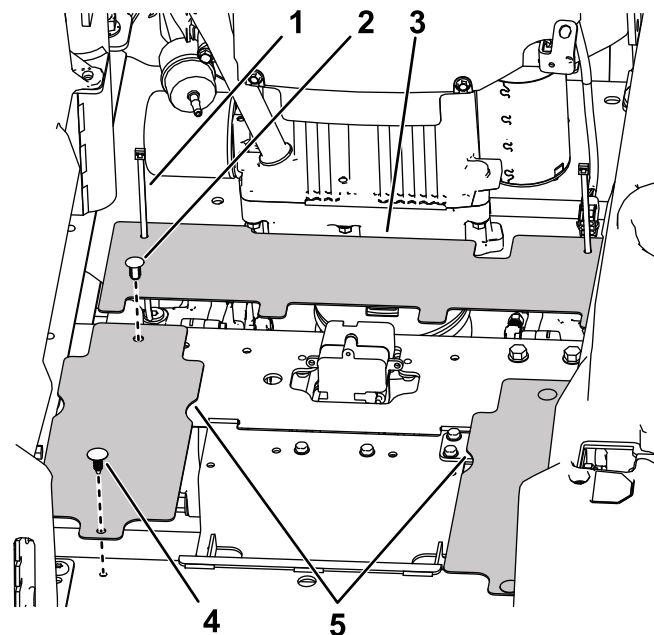
1. Instale as montagens do ROPS na estrutura da máquina por trás da placa de montagem hidráulica como se mostra na [Figura 5](#).
2. Aperte os parafusos com uma força de 92 a 113 N·m.
3. Prenda as patilhas nos módulos nas montagens do ROPS com rebites de pressão estreitos ([Figura 5](#)).
4. Instale o dente do painel de proteção traseiro nos entalhes na estrutura central e prenda com abraçadeiras como se mostra na [Figura 6](#).
5. Instale os painéis de proteção da correia na estrutura com rebites de pressão como se mostra na [Figura 6](#).



g316031

Figura 5
Lado direito mostrado

1. Porca de bloqueio (½ pol.)
2. Montagem do ROPS
3. Rebite de pressão estreito
4. Anilha grande
5. Parafuso (½ pol. x 1¼ pol.)



g310120

Figura 6

1. Braçadeira de cabos
2. Rebite de pressão largo
3. Painel de proteção traseiro
4. Rebite de pressão estreito
5. Painéis de proteção da correia

3

Instalação dos suportes do módulo e cintos de segurança

Apenas máquinas equipadas com MyRide

Peças necessárias para este passo:

1	Suporte da correia do banco esquerdo (Apenas máquinas equipadas com MyRide)
1	Suporte da correia do banco direito (Apenas máquinas equipadas com MyRide)
2	Parafuso com rosca parcial ($\frac{3}{8}$ x 2 pol.)
2	Anilha pequena
2	Porca de bloqueio ($\frac{3}{8}$ pol.)
1	Suporte esquerdo do módulo
1	Para-choques
1	Suporte direito do módulo (Apenas máquinas equipadas com MyRide)
3	Parafuso autorroscante (5/16 pol. x $\frac{3}{4}$ pol.)
1	Conjunto do garfo do cinto de segurança
1	Conjunto da fivela do cinto de segurança
2	Parafuso de carroçaria (7/16 pol. x 1 pol.)
2	Porca de bloqueio (7/16 pol.)

Procedimento

1. Instale os suportes do cinto de segurança na plataforma do banco com dois parafusos de rosca parcial ($\frac{3}{8}$ x 2 pol.), 2 pequenas anilhas e duas porcas de bloqueio ($\frac{3}{8}$ pol.) como se mostra na [Figura 7](#).

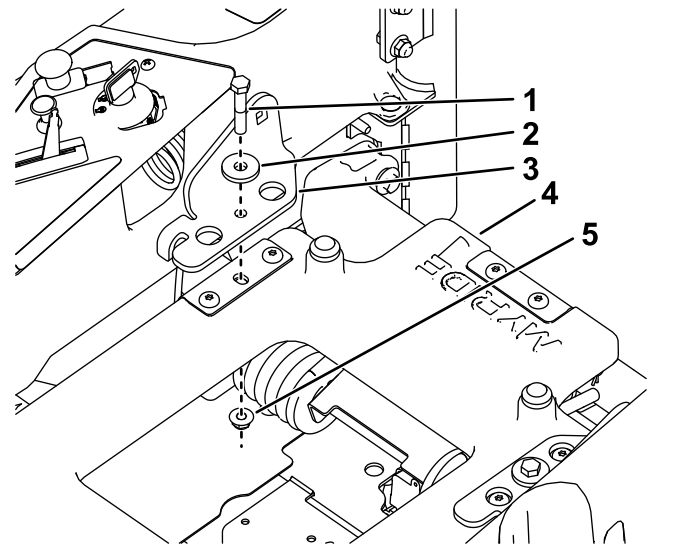


Figura 7

1. Parafusos com rosca parcial ($\frac{3}{8}$ x 2 pol.)
2. Anilha pequena
3. Suporte do cinto de segurança
4. Plataforma MyRide
5. Porca de bloqueio ($\frac{3}{8}$ pol.)

2. Instale o para-choques no suporte esquerdo do módulo ([Figura 8](#)).

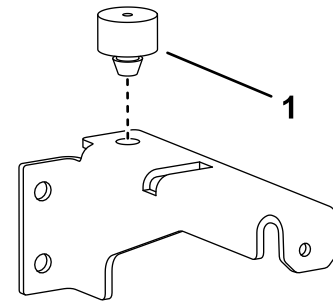


Figura 8

1. Para-choques

3. Instale o suporte esquerdo do módulo na estrutura da máquina utilizando os dois parafusos autorroscantes (5/16 x $\frac{3}{4}$ pol.) e as peças removidas em [1 Preparação da máquina \(página 3\)](#) como se mostra na [Figura 9](#).

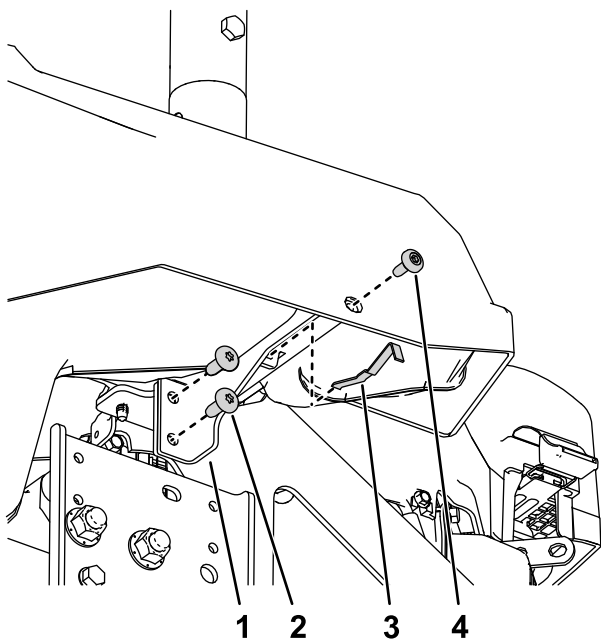


Figura 9

g310244

- | | |
|--|------------------------------------|
| 1. Suporte esquerdo do módulo | 3. Mola do depósito de combustível |
| 2. Parafuso autorroscante (5/16 pol. x 3/4 pol.) | 4. Parafuso com olhal |

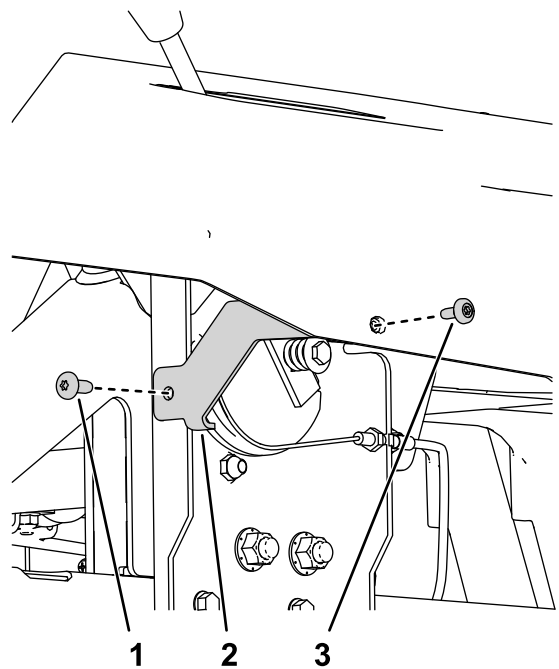


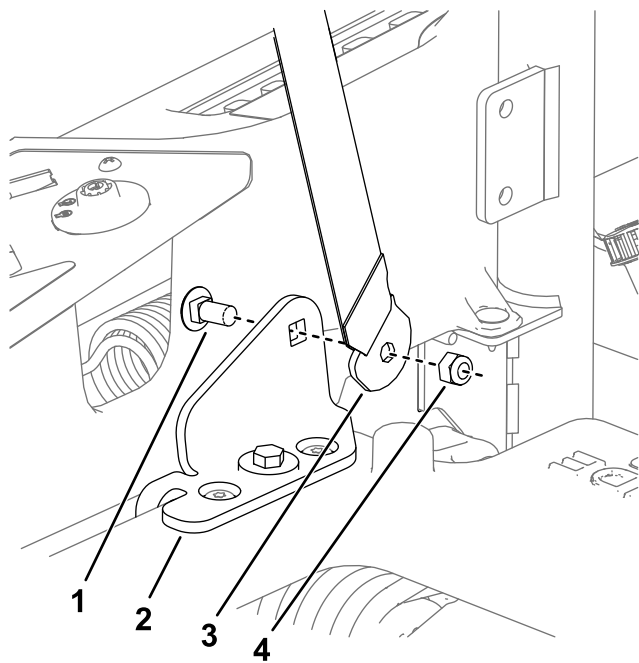
Figura 10

g310256

- | | |
|--|-----------------------|
| 1. Parafuso autorroscante (5/16 pol. x 3/4 pol.) | 3. Parafuso com olhal |
| 2. Suporte direito do módulo | |

4. Instale o novo suporte direito do módulo na estrutura da máquina utilizando um parafuso autorroscante (5/16 x 3/4 pol.) e o parafuso com olhal removido em [1 Preparação da máquina \(página 3\)](#).

5. Instale a fivela e garfo do cinto de segurança no interior dos suportes do cinto de segurança com dois parafusos de carroçaria (7/16 x 1 pol.) e duas porcas de bloqueio (7/16 pol.), como se mostra na [Figura 11](#).



g316063

Figura 11

- | | |
|---|--|
| 1. Parafusos de carroçaria (7/16 pol. x 1 pol.) | 3. Conjunto do garfo do cinto de segurança (suporte dobrado na direção do banco) |
| 2. Suporte do cinto de segurança | 4. Porca de bloqueio (7/16 x 1 pol.) |

4

Instalação dos suportes do módulo e cintos de segurança

Apenas máquinas sem MyRide

Peças necessárias para este passo:

1	Conjunto do garfo do cinto de segurança
1	Conjunto da fivela do cinto de segurança
2	Parafuso de carroçaria (7/16 pol. x 1 pol.)
2	Porca de bloqueio (7/16 pol.)
2	Suporte do cinto de segurança (Apenas máquinas sem MyRide)
4	Parafuso (3/8 pol. x 1 pol.)
4	Porca de bloqueio (3/8 pol.)
1	Suporte esquerdo do módulo
1	Para-choques
1	Suporte direito do módulo (Apenas máquinas sem MyRide)
4	Parafuso autorroscante (5/16 pol. x 3/4 pol.)

Procedimento

1. Instale a fivela e garfo do cinto de segurança no interior dos suportes do cinto de segurança com dois parafusos de carroçaria (7/16 x 1 pol.) e duas porcas de bloqueio (7/16 pol.), como se mostra na [Figura 12](#).

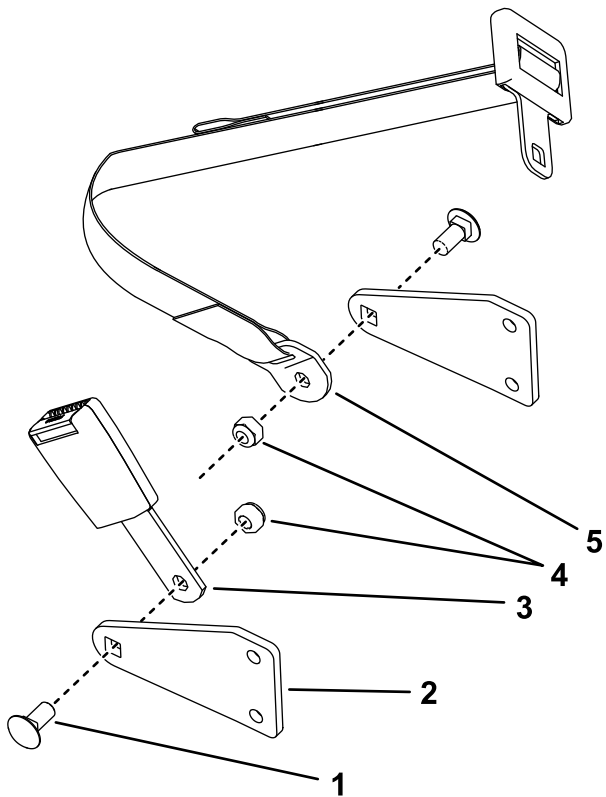


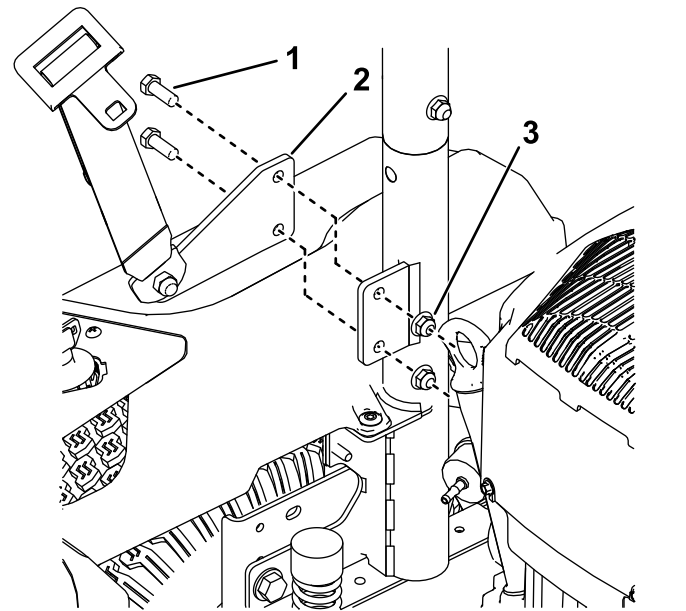
Figura 12

g316016

- | | |
|--|-----------------------------------|
| 1. Parafuso de carroçaria (7/16 pol. x 1 pol.) | 4. Porcas de bloqueio (7/16 pol.) |
| 2. Suporte do cinto de segurança | 5. Conjunto do garfo |
| 3. Fivela | |

2. Instale os suportes do cinto de segurança no exterior das montagens do ROPS ([Figura 13](#)).

Nota: Instale o conjunto da fivela do cinto de segurança com o suporte dobrado na direção do banco.



g316030

Figura 13

Lado direito mostrado

- | | |
|----------------------------------|---------------------------------|
| 1. Parafuso (3/8 pol. x 1 pol.) | 3. Porca de bloqueio (3/8 pol.) |
| 2. Suporte do cinto de segurança | |

3. Instale o suporte direito do módulo na estrutura da máquina utilizando dois parafusos autorroscantes (5/16 x 3/4 pol.) e as peças removidas em [1 Preparação da máquina \(página 3\)](#) como se mostra na [Figura 3](#).
4. Instale o para-choques no suporte esquerdo do módulo ([Figura 8](#)).
5. Instale o suporte esquerdo do módulo na estrutura da máquina utilizando os dois parafusos autorroscantes (5/16 x 3/4 pol.) como se mostra na [Figura 13](#).

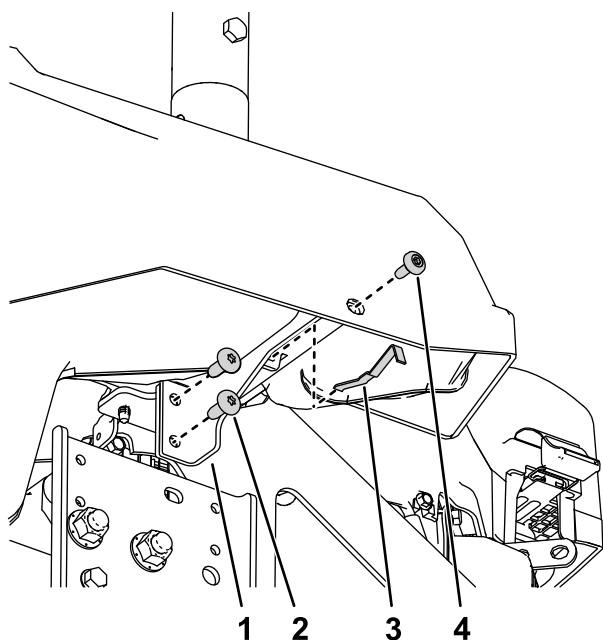


Figura 14

g310244

1. Suporte esquerdo do módulo
2. Parafuso autorroscante (5/16 pol. x 3/4 pol.)
3. Mola do depósito de combustível
4. Parafuso com olhal (5/16 pol. x 3/4 pol.)

5. **Apenas para máquinas com um depósito de recolha instalado:** Instale os pesos em forma de mala adicionais incluídos na máquina utilizando dois parafusos (3/8 x 3 3/4 pol.) consoante o necessário de acordo com a tabela abaixo (Figura 16).

Tipo de plataforma	Total de pesos necessários
Plataforma prensada de 107 cm	11
Plataforma fabricada de 107 cm	10
Plataforma prensada de 127 cm	8
Plataforma fabricada de 137 cm	6
Plataforma fabricada de 152 cm	6

Nota: Os suportes dos pesos suportam até oito pesos em forma de mala entre a extremidade frontal do suporte e a máquina; qualquer peso adicional tem de ser montado na frente dos suportes dos pesos.

5

Conclusão da instalação

Peças necessárias para este passo:

1	Tubo ROPS
2	Parafuso (3/8 pol. x 2 1/2 pol.)
2	Porca de bloqueio (3/8 pol.)
4	Peso em forma de mala (apenas para máquinas com um depósito de recolha instalado)
2	Parafuso (3/8 pol. x 3 3/4 pol.)

Procedimento

1. Instale os pneus traseiros como se mostra na [Figura 2](#).
2. Desça a máquina; consulte o *Manual do utilizador* da máquina.
3. Baixe o banco.
4. Com o ângulo do tubo do ROPS virado para a traseira da máquina, instale o tubo do ROPS nas montagens do ROPS com dois parafusos (3/8 x 2-1/2 pol.) e duas porcas de bloqueio (3/8 pol.) como se mostra na [Figura 15](#).

Manutenção

Verificação do cinto de segurança

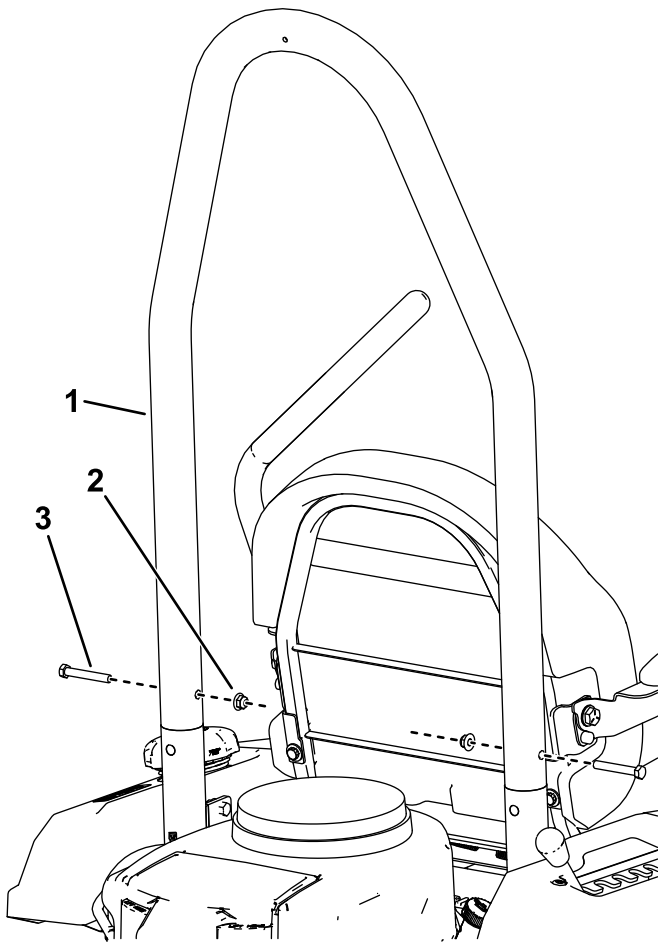
Intervalo de assistência: Em todas as utilizações ou diariamente

Inspeccione o cinto de segurança para verificar qualquer desgaste, cortes e funcionamento adequado do retrator e da fivela. Substitua o cinto de segurança se estiver danificado.

Verificação do sistema de proteção anticapotamento (ROPS)

Intervalo de assistência: Em todas as utilizações ou diariamente

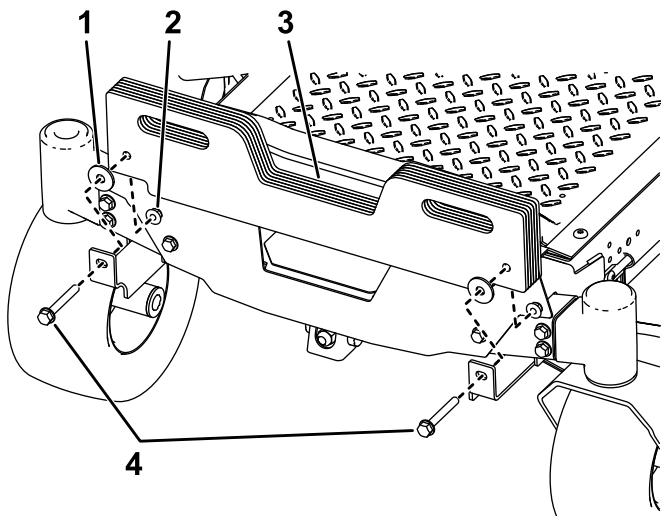
Inspeccione visualmente o ROPS para detetar ferragens solta ou qualquer outro possível problema. Aperte as ferragens ou corrija o problema antes da operação.



g310259

Figura 15

- 1. Tubo ROPS
- 2. Porca de bloqueio ($\frac{3}{8}$ pol.)
- 3. Parafuso ($\frac{3}{8}$ pol. x $2\frac{1}{2}$ pol.)



g299244

Figura 16

- 1. Anilha
- 2. Porca de bloqueio
- 3. Peso em forma de mala
- 4. Parafuso ($\frac{3}{8}$ pol. x $3\frac{3}{4}$ pol.)



Count on it.