



Kit di protezione antiribaltamento

Tosaerba con operatore a bordo TimeCutter®

N° del modello 79485—N° di serie 400000000 e superiori

Istruzioni di installazione

Conservate questo documento con il *Manuale dell'operatore* del trattorino.

Sicurezza

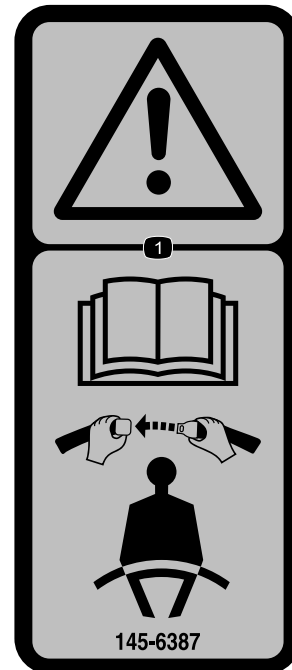
Sistema di protezione antiribaltamento (ROPS) – Sicurezza

- Il ROPS è un dispositivo di sicurezza fondamentale. Non rimuovete alcuno dei componenti del ROPS dalla macchina.
- Verificate che la cintura di sicurezza sia allacciata e che possa essere slacciata rapidamente in caso di emergenza.
- Allacciate sempre la cintura di sicurezza quando il roll bar è montato.
- Verificate con cura l'eventuale presenza di oggetti sopraelevati prima di passare sotto di essi e non entrateci in contatto.
- Conservate il roll bar in condizioni operative di sicurezza eseguendo periodicamente ispezioni accurate e mantenendo serrati i fermi di montaggio.
- Sostituite i componenti del ROPS danneggiati. Non effettuate riparazioni o modifiche.
- Se le ruote cadono da bordi, argini ripidi o nell'acqua può verificarsi un ribaltamento con i pericoli di lesioni e morte che ne conseguono.
- Non indossate la cintura di sicurezza se il roll bar non è installato.
- In caso di ribaltamento, portate la macchina a un Centro assistenza autorizzato per l'ispezione del ROPS.
- Utilizzate soltanto accessori e attrezzi approvati da Toro per il ROPS.

Adesivi di sicurezza e informativi



Gli adesivi di sicurezza e di istruzioni sono chiaramente visibili e sono affissi accanto a zone particolarmente pericolose. Sostituite gli adesivi danneggiati o smarriti.



145-6387

decal145-6387

1. Avvertenza – leggete il *Manuale dell'operatore* e indossate una cintura di sicurezza.



Installazione

Parti sciolte

Verificate che sia stata spedita tutta la componentistica, facendo riferimento alla seguente tabella.

Procedura	Descrizione	Qté	Uso
1	Non occorrono parti	–	Preparazione della macchina.
2	Supporto del ROPS sinistro Supporto del ROPS destro Bullone (1/2" x 1 1/4") Rondella grande Dado di bloccaggio (1/2") Pannello del paracinghia Pannello di protezione posteriore Fascetta per cavi Rivetto a spinta stretto Rivetto a spinta largo	1 1 6 6 6 2 1 2 4 2	Montaggio dei supporti ROPS e dei pannelli di protezione.
3	Staffa sinistra della cintura di sicurezza (solo macchine dotate di MyRide) Staffa destra della cintura di sicurezza (solo macchine dotate di MyRide) Bullone parzialmente filettato (3/8" x 2") Rondella piccola Dado di bloccaggio (3/8") Staffa guscio sinistra Gommino di arresto Staffa guscio destra (solo macchine MyRide) Vite autofilettante (5/16" x 3/4") Gruppo timone della cintura di sicurezza Gruppo fibbia della cintura di sicurezza Vite a testa tonda (7/16" x 1") Dado di bloccaggio (7/16")	1 1 2 2 2 1 1 1 3 1 1 2 2	Montaggio delle staffe del guscio e della cintura di sicurezza (solo macchine dotate di MyRide).
4	Gruppo timone della cintura di sicurezza Gruppo fibbia della cintura di sicurezza Vite a testa tonda (7/16" x 1") Dado di bloccaggio (7/16") Staffa cintura di sicurezza (solo macchine senza MyRide) Bullone (3/8" x 1") Dado di bloccaggio (3/8") Staffa guscio sinistra Gommino di arresto Staffa guscio destra (solo macchine senza MyRide) Vite autofilettante (5/16" x 3/4")	1 1 2 2 2 4 4 1 1 1 4	Montaggio delle staffe del guscio e della cintura di sicurezza (solo macchine senza MyRide).

Procedura	Descrizione	Qté	Uso
5	Tubo del ROPS	1	Completamento dell'installazione.
	Bullone ($\frac{3}{8}$ " x $2\frac{1}{2}$ "")	2	
	Dado di bloccaggio ($\frac{3}{8}$ "")	2	
	Zavorra a valigetta (solo per macchine con sistema di raccolta)	4	
	Bullone ($\frac{3}{8}$ " x $3\frac{3}{4}$ "")	2	

1

Preparazione della macchina

Non occorrono parti

Procedura

Nota: Stabilite i lati sinistro e destro della macchina rispetto alla normale posizione di guida.

Nota: Potete eliminare tutti i componenti rimossi, salvo diversa indicazione.

1. Parcheggiate la macchina su terreno pianeggiante.
2. Disinnestate il comando delle lame.
3. Spostate le leve di controllo del movimento verso l'esterno in posizione di BLOCCO IN FOLLE per inserire il freno di stazionamento.
4. Spegnete il motore e togliete la chiave.
5. Sollevate il sedile; fate riferimento al *Manuale dell'operatore* della vostra macchina.
6. Sollevate il retro della macchina sui cavalletti; fate riferimento al *Manuale dell'operatore* della vostra macchina.

⚠ AVVERTENZA

Sostenere la macchina facendola poggiare sulla protezione inferiore della marmitta (**Figura 1**) può danneggiare la protezione e provocare la caduta della macchina, che ferirebbe voi o gli astanti.

Non usate la protezione inferiore della marmitta per sostenere la macchina.

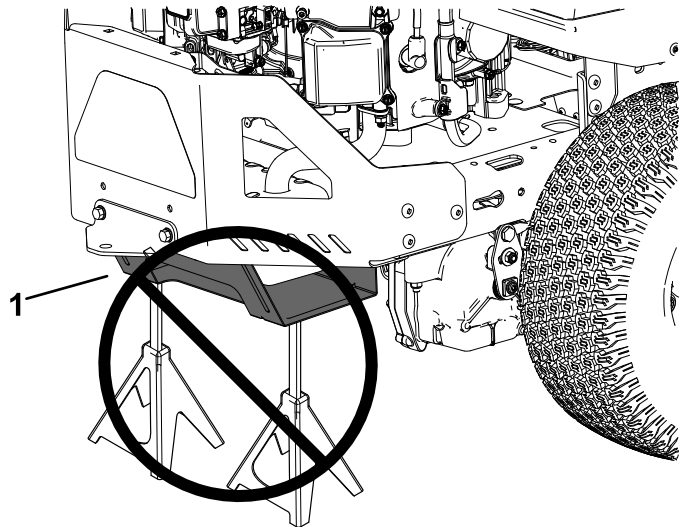


Figura 1

g299647

1. Protezione inferiore della marmitta

7. Rimuovete gli pneumatici posteriori come mostrato nella **Figura 2**.

Nota: Conservate tutti i componenti della ruota per un'installazione successiva.

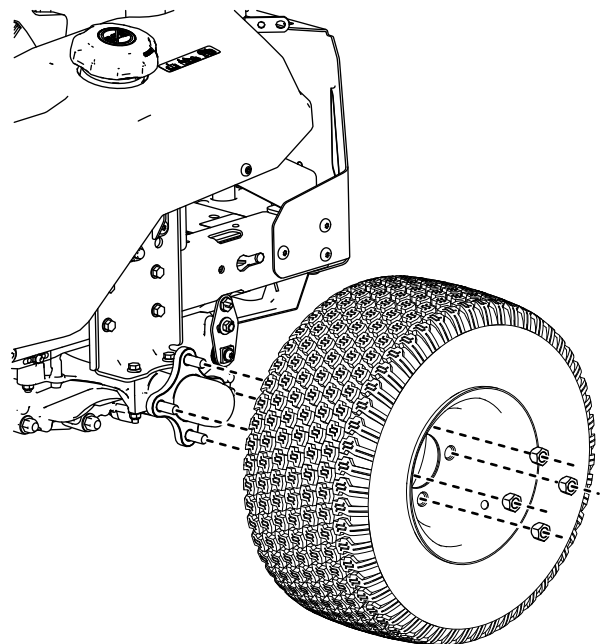


Figura 2

g309984

8. Rimuovete le staffe del guscio dalla macchina (Figura 3).

Nota: Conservate le viti a spallamento rimosse dai lati dei gusci per la successiva installazione.

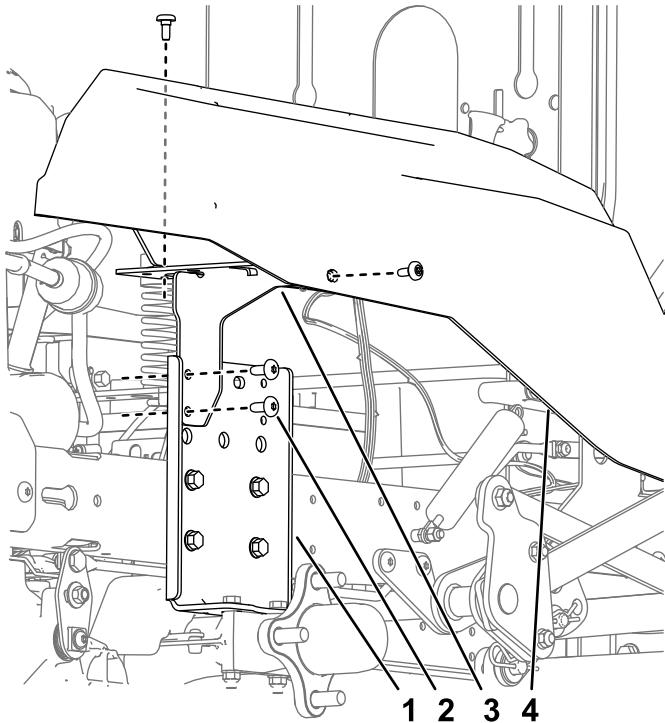


Figura 3

g310040

- | | |
|-----------------------------------|-----------------------------------|
| 1. Piastra idraulica di montaggio | 3. Staffa del supporto del guscio |
| 2. Vite | 4. Guscio |

Nota: Conservate la molla del serbatoio carburante che fissa il serbatoio alla staffa sinistra del guscio per la successiva installazione.

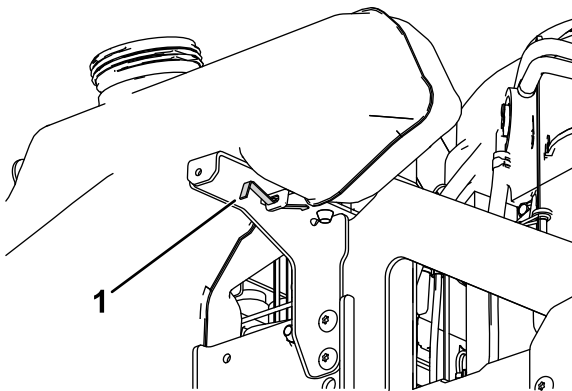


Figura 4

g310231

1. Molla del serbatoio carburante

2

Montaggio dei supporti ROPS e dei pannelli di protezione

Parti necessarie per questa operazione:

1	Supporto del ROPS sinistro
1	Supporto del ROPS destro
6	Bullone (1/2" x 1 1/4")
6	Rondella grande
6	Dado di bloccaggio (1/2")
2	Pannello del paracinghia
1	Pannello di protezione posteriore
2	Fascetta per cavi
4	Rivetto a spinta stretto
2	Rivetto a spinta largo

Procedura

1. Montate i supporti del ROPS sul telaio della macchina dietro alla piastra idraulica di montaggio come mostrato nella Figura 5.
2. Serrate i bulloni a un coppia compresa tra 91 e 113 N·m
3. Fissate le linguette dei gusci al supporto del ROPS con rivetti a spinta stretti (Figura 5).
4. Inserite i denti del pannello posteriore della protezione negli intagli del telaio centrale e fissatelo con fascette per cavi come illustrato nella Figura 6.
5. Montate i pannelli del paracinghia al telaio con rivetti a spinta come illustrato nella Figura 6.

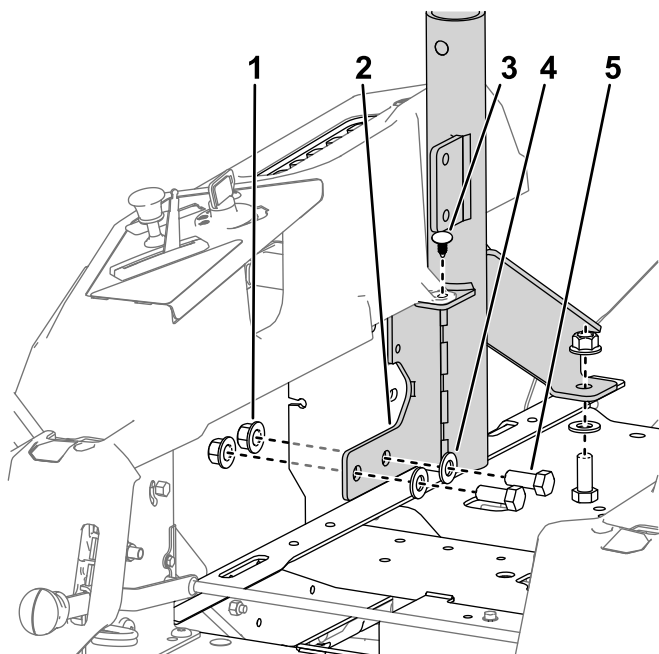
3

Montaggio delle staffe del guscio e della cintura di sicurezza

Solo macchine dotate di MyRide

Parti necessarie per questa operazione:

1	Staffa sinistra della cintura di sicurezza (solo macchine dotate di MyRide)
1	Staffa destra della cintura di sicurezza (solo macchine dotate di MyRide)
2	Bullone parzialmente filettato ($\frac{3}{8}$ " x 2")
2	Rondella piccola
2	Dado di bloccaggio ($\frac{3}{8}$ ")
1	Staffa guscio sinistra
1	Gommino di arresto
1	Staffa guscio destra (solo macchine MyRide)
3	Vite autofilettante ($\frac{5}{16}$ " x $\frac{3}{4}$ ")
1	Gruppo timone della cintura di sicurezza
1	Gruppo fibbia della cintura di sicurezza
2	Vite a testa tonda ($\frac{7}{16}$ " x 1")
2	Dado di bloccaggio ($\frac{7}{16}$ ")

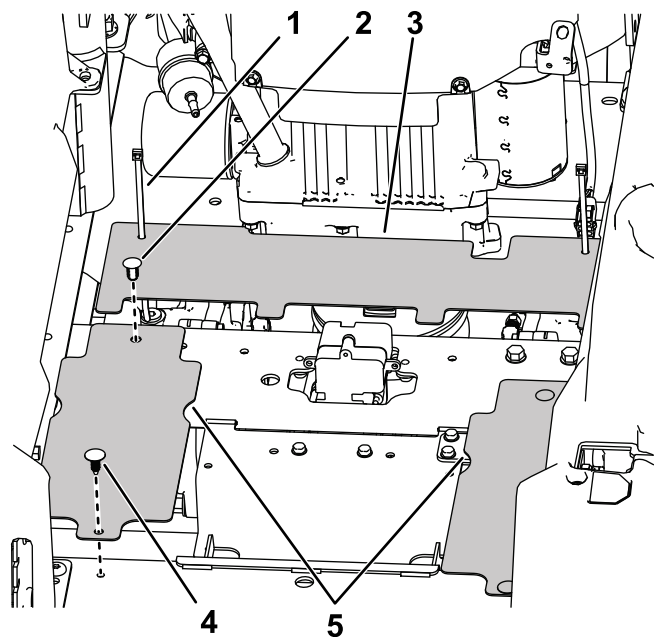


g316031

Figura 5

Riproduzione del lato destro

- | | |
|---|--|
| 1. Dado di bloccaggio ($\frac{1}{2}$ " | 4. Rondella grande |
| 2. Supporto del ROPS destro | 5. Bullone ($\frac{1}{2}$ " x $1\frac{1}{4}$ ") |
| 3. Rivetto a spinta stretto | |



g310120

Figura 6

- | | |
|--------------------------------------|-----------------------------|
| 1. Fascetta per cavi | 4. Rivetto a spinta stretto |
| 2. Rivetto a spinta largo | 5. Pannelli del paracinghia |
| 3. Pannello di protezione posteriore | |

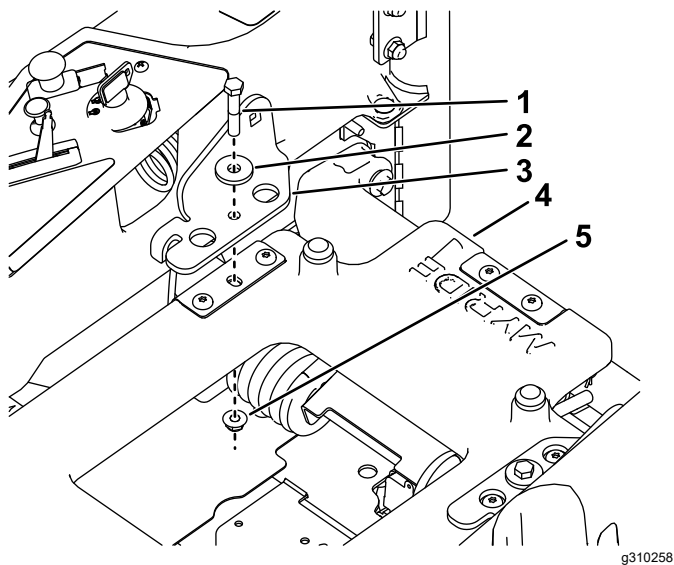


Figura 7

g310258

- | | |
|---|--|
| 1. Bulloni parzialmente filettati ($\frac{3}{8}$ " x 2") | 4. Piattaforma MyRide |
| 2. Rondella piccola | 5. Dado di bloccaggio ($\frac{3}{8}$ ") |
| 3. Staffa della cintura di sicurezza | |

2. Montate il gommino di arresto sulla staffa sinistra del guscio ([Figura 8](#)).

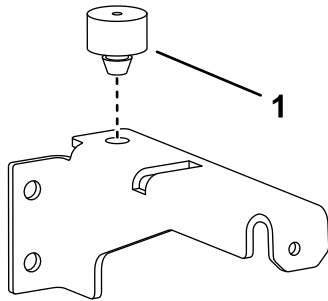


Figura 8

g310245

1. Gommino di arresto

3. Montate la staffa sinistra del guscio sul telaio della macchina con 2 viti autofilettanti ($\frac{5}{16}$ " x $\frac{3}{4}$ ") e i componenti rimossi in [1 Preparazione della macchina \(pagina 3\)](#) come mostrato nella [Figura 9](#).

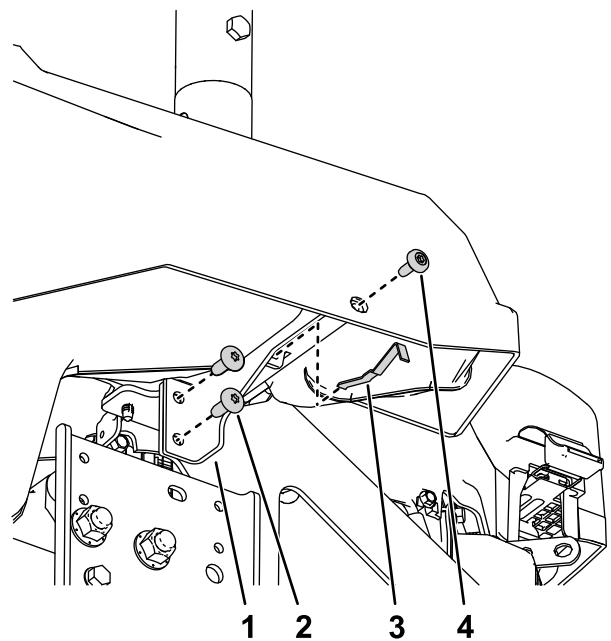


Figura 9

g310244

- | | |
|--|--|
| 1. Staffa guscio sinistra | 3. Molla del serbatoio di carburante |
| 2. Vite autofilettanti ($\frac{5}{16}$ " x $\frac{3}{4}$ ") | 4. Bullone di spallamento ($\frac{3}{4}$ ") |

4. Montate la nuova staffa destra del guscio sulla macchina con una vite autofilettante ($\frac{5}{16}$ " x $\frac{3}{4}$ ") e il bullone di spallamento che avete rimosso in [1 Preparazione della macchina \(pagina 3\)](#).

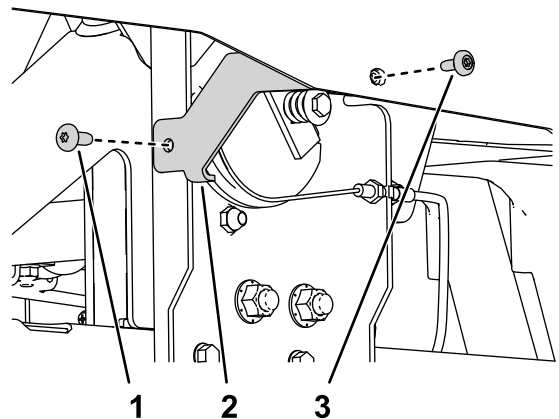
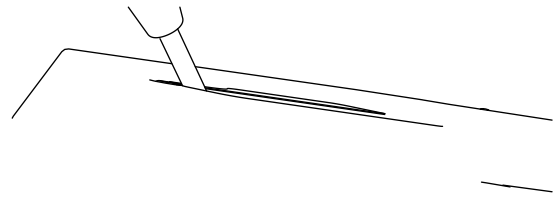


Figura 10

g310256

- | | |
|--|--|
| 1. Vite autofilettanti ($\frac{5}{16}$ " x $\frac{3}{4}$ ") | 3. Bullone di spallamento ($\frac{3}{4}$ ") |
| 2. Staffa guscio destra | |

5. Montate la fibbia e il timone della cintura di sicurezza all'interno delle relative staffe con 2 viti a testa tonda (7/16" x 1") e 2 dadi di bloccaggio (7/16"), come illustrato nella [Figura 11](#).

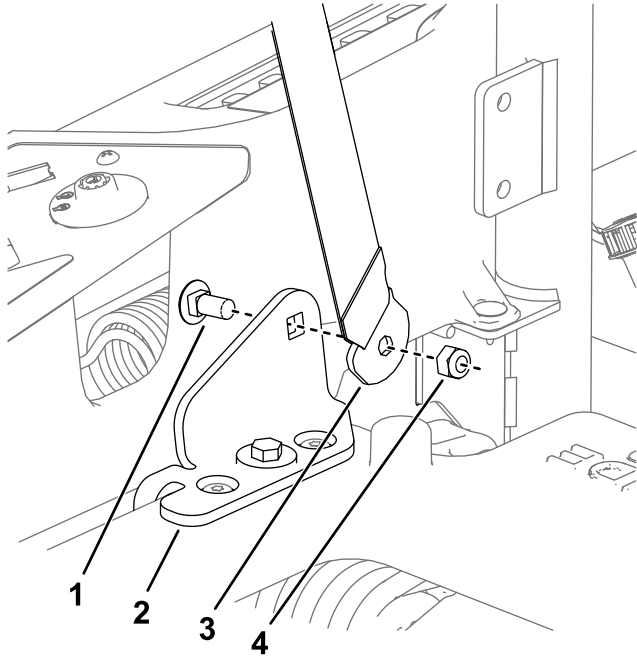


Figura 11

g316063

- | | |
|--------------------------------------|--|
| 1. Viti a testa tonda (7/16" x 1") | 3. Gruppo timone della cintura di sicurezza (staffa piegata verso il sedile) |
| 2. Staffa della cintura di sicurezza | 4. Dado di bloccaggio (7/16" x 1") |

4

Montaggio delle staffe del guscio e della cintura di sicurezza

Solo macchine non provviste di MyRide™

Parti necessarie per questa operazione:

1	Gruppo timone della cintura di sicurezza
1	Gruppo fibbia della cintura di sicurezza
2	Vite a testa tonda (7/16" x 1")
2	Dado di bloccaggio (7/16")
2	Staffa cintura di sicurezza (solo macchine senza MyRide)
4	Bullone (3/8" x 1")
4	Dado di bloccaggio (3/8")
1	Staffa guscio sinistra
1	Gommino di arresto
1	Staffa guscio destra (solo macchine senza MyRide)
4	Vite autofilettante (5/16" x 3/4")

Procedura

1. Montate la fibbia e il timone della cintura di sicurezza all'interno delle relative staffe con 2 viti a testa tonda (7/16" x 1") e 2 dadi di bloccaggio (7/16"), come illustrato nella [Figura 12](#).

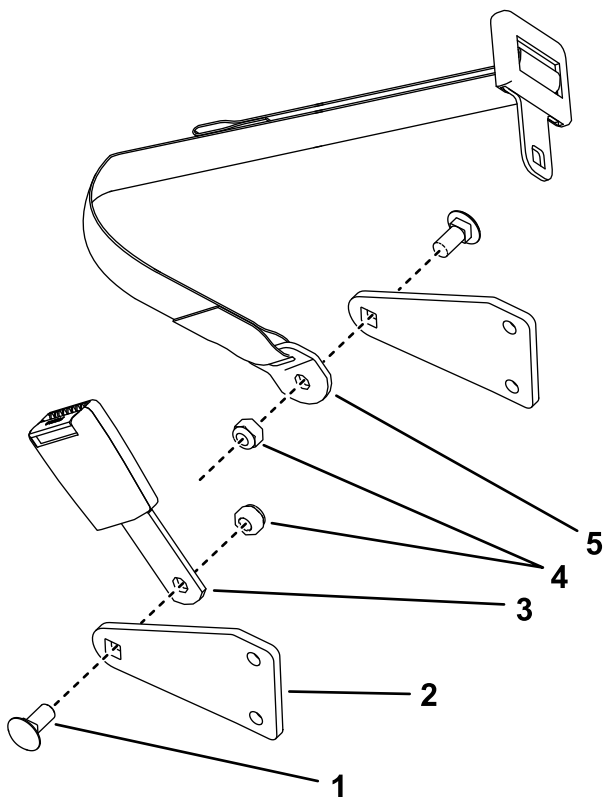


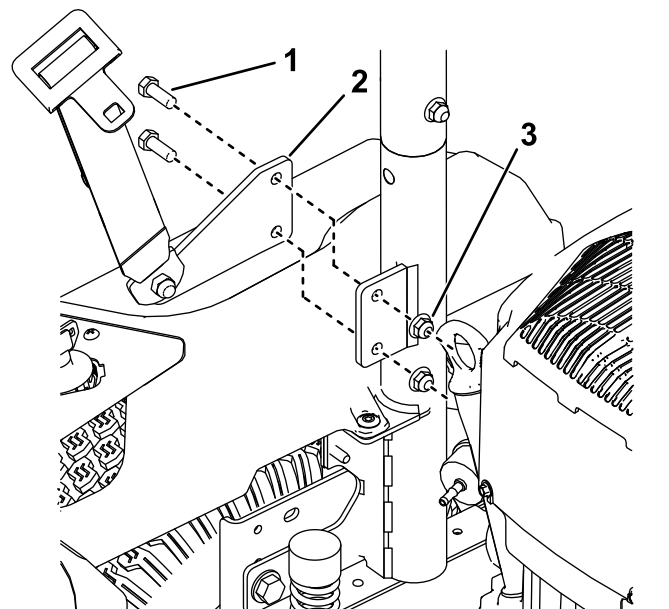
Figura 12

g316016

- | | |
|--------------------------------------|------------------------------------|
| 1. Vite a testa tonda (7/16" x 1") | 4. Dadi di bloccaggio (7/16" x 1") |
| 2. Staffa della cintura di sicurezza | 5. Gruppo timone |
| 3. Fibbia | |

2. Montate le staffe delle cinture di sicurezza sull'esterno dei supporti del ROPS ([Figura 13](#)).

Nota: Montate il gruppo fibbia della cintura di sicurezza con la staffa piegata verso il sedile.



g316030

Figura 13

Riproduzione del lato destro

- | | |
|--------------------------------------|------------------------------|
| 1. Bullone (3/8" x 1") | 3. Dado di bloccaggio (3/8") |
| 2. Staffa della cintura di sicurezza | |

3. Montate la staffa destra del guscio sul telaio della macchina con 2 viti autofilettanti (5/16" x 3/4") e i componenti rimossi in [1 Preparazione della macchina \(pagina 3\)](#) come mostrato nella [Figura 3](#).
4. Montate il gommino di arresto sulla staffa sinistra del guscio ([Figura 8](#)).
5. Montate la staffa sinistra del guscio sul telaio della macchina con 2 viti autofilettanti (5/16" x 3/4") come mostrato nella [Figura 13](#).

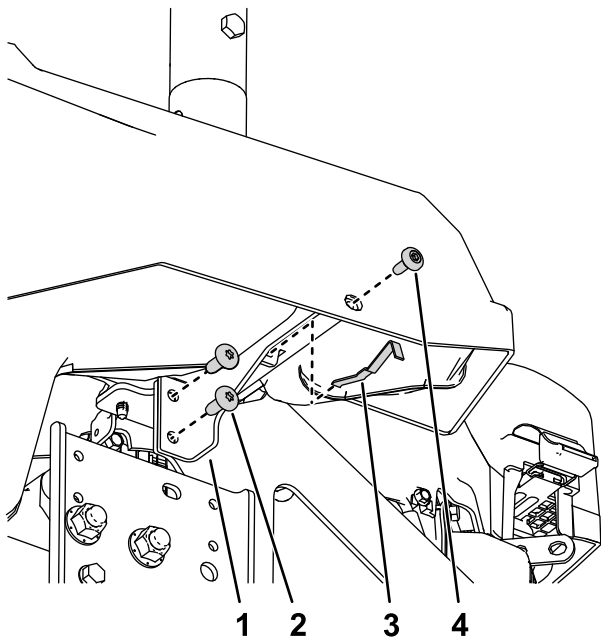


Figura 14

g310244

1. Staffa guscio sinistra
2. Vite autofilettante (5/16" x 3/4")
3. Molla del serbatoio di carburante
4. Bullone di spallamento

2 1/2") e 2 dadi di bloccaggio (3/8") come mostrato nella Figura 15.

5. **Solo per macchine con sistema di raccolta:** montate sulla macchina le zavorre aggiuntive a valigetta incluse con 2 bulloni (3/8" x 3 3/4") nella quantità indicata dalla tabella sottostante (Figura 16).

Tipo di piatto	Numero totale di zavorre occorrenti
Piatto stampato da 107 cm	11
Piatto fabbricato da 107 cm	10
Piatto fabbricato da 127 cm	8
Piatto fabbricato da 137 cm	6
Piatto fabbricato da 152 cm	6

Nota: Le staffe della zavorra tengono sino a 8 zavorre a valigetta tra il bordo anteriore della staffa e la macchina; qualsiasi zavorra aggiuntiva deve essere montata davanti alle staffe della zavorra.

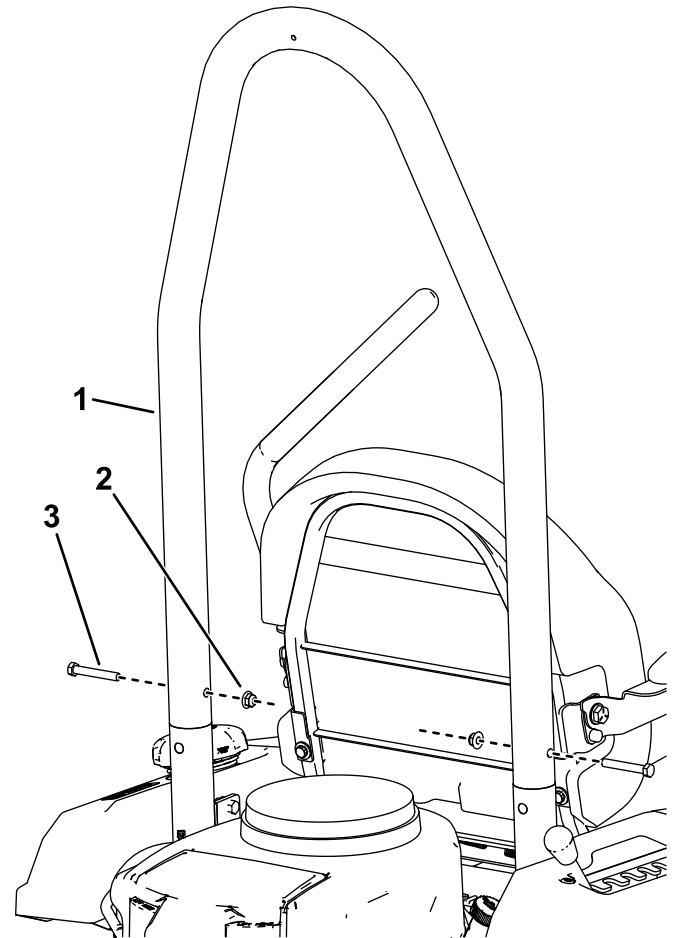


Figura 15

g310259

1. Tubo del ROPS
2. Dado di bloccaggio (3/8")
3. Bullone (3/8" x 2 1/2")

5

Completamento dell'installazione

Parti necessarie per questa operazione:

1	Tubo del ROPS
2	Bullone (3/8" x 2 1/2")
2	Dado di bloccaggio (3/8")
4	Zavorra a valigetta (solo per macchine con sistema di raccolta)
2	Bullone (3/8" x 3 3/4")

Procedura

1. Montate gli pneumatici posteriori come mostrato nella Figura 2.
2. Abbassate la macchina; fate riferimento al *Manuale dell'operatore* della vostra macchina.
3. Abbassate il sedile.
4. Con l'angolo del tubo del ROPS rivolto verso la parte posteriore della macchina montate il tubo del ROPS sui suoi supporti con 2 bulloni (3/8" x

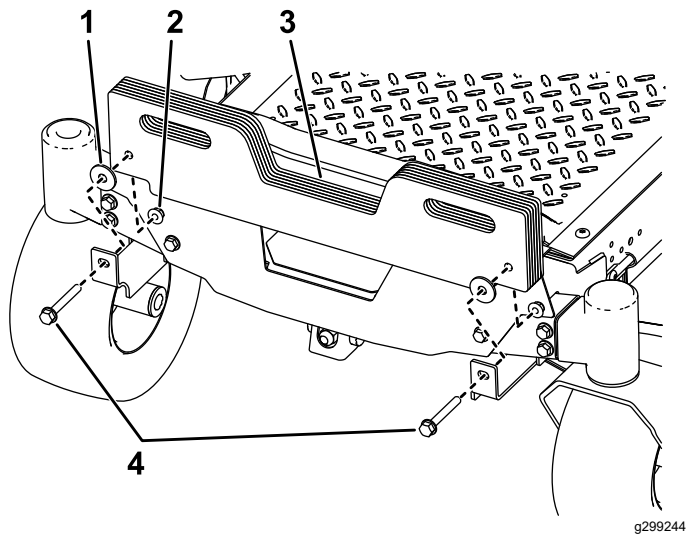


Figura 16

- | | |
|-----------------------|---|
| 1. Rondella | 3. Zavorra a valigetta |
| 2. Dado di bloccaggio | 4. Bullone ($\frac{3}{8}$ " x $3\frac{3}{4}$ " |

Manutenzione

Controllo della cintura di sicurezza

Intervallo tra gli interventi tecnici: Prima di ogni utilizzo o quotidianamente

Ispezionate la cintura di sicurezza verificando che non presenti segni di usura o tagli e che il riavvolgitore e la fibbia funzionino correttamente. Se la cintura di sicurezza è danneggiata, sostituirla.

Controllo del sistema di protezione antiribaltamento (ROPS)

Intervallo tra gli interventi tecnici: Prima di ogni utilizzo o quotidianamente

Ispezionate visivamente il ROPS per escludere la presenza di bulloneria lenta o di qualsiasi altro possibile problema. Serrate la bulloneria o correggete il problema prima dell'uso.

Note:



Count on it.