



**Count on it.**

**Упутство за оператера**

## **Traktorska kosilica Titan<sup>®</sup> X4850, X5450, XS4850 i XS5450**

Број модела 74874—Серијски број 400000000 и више

Број модела 74877—Серијски број 400000000 и више

Број модела 74887—Серијски број 400000000 и више

Број модела 74889—Серијски број 400000000 и више



Ovaj proizvod zadovoljava sve relevantne evropske direktive; za detalje pogledajte odvojeni list deklaracije o usaglašenosti (DOC) za određeni proizvod.

**Bruto ili neto obrtni moment:** bruto ili neto obrtni moment ovog motora je ocenio proizvođač motora u laboratoriji u skladu sa standardima J1940 ili J2723 Društva automobilskih inženjera (engl. Society of Automotive Engineers, SAE). S obzirom da je konfigurisan da zadovolji zahteve u pogledu bezbednosti, emisije i rada, stvarni obrtni moment motora na ovoj klasi kosilice biće značajno manji. Potražite informacije proizvođača motora priložene uz ovu mašinu.

Posetite [www.Toro.com](http://www.Toro.com) da vidite specifikacije svog modela.

**Важно:** Ako koristite mašinu sa Toro motorom na nadmorskoj visini većoj od 1500 m tokom neprekidnog perioda, pobrinite se da komplet za velike nadmorske visine bude instaliran tako da motor zadovoljava propise o emisiji CARB/EPA. Komplet za velike nadmorske visine povećava performanse motora dok sprečava prljanje svećice, teško pokretanje i povećane emisije. Nakon što instalirate komplet, pričvrstite nalepnicu za veliku nadmorsku visinu pored oznake serije na mašini. Obratite se ovlašćenom serviseru kako biste nabavili odgovarajući komplet za velike nadmorske visine i nalepnicu za veliku nadmorsku visinu za vašu mašinu. Da biste pronašli lokaciju prodavca koja vam odgovara, pristupite našem veb-sajtu na [www.Toro.com](http://www.Toro.com) ili kontaktirajte naše Toro odeljenje za korisničku podršku na broj(eve) naveden(e) u vašoj Izjavi o garanciji kontrole emisija.

Uklonite komplet iz motora i vratite motor na originalnu fabričku konfiguraciju kada motor radi na visinama ispod 1500 m. Nemojte da na nižim nadmorskim visinama rukujete motorom koji je prilagođen za korišćenje na velikim nadmorskim visinama; u suprotnom, možete da pregrejte i oštetite motor.

Ako niste sigurni da li je vaša mašina prilagođena za korišćenje na velikim nadmorskim visinama, potražite sledeću nalepnicu.

NOTE: THE ENGINE ON THIS PRODUCT HAS BEEN MODIFIED FOR USE AT ABOVE 5,000 FEET ELEVATION. IF USING BELOW 5,000 FEET, IT MUST BE REVISED BACK TO ORIGINAL SPECIFICATIONS.

127-9363

decal127-9363

## УВОД

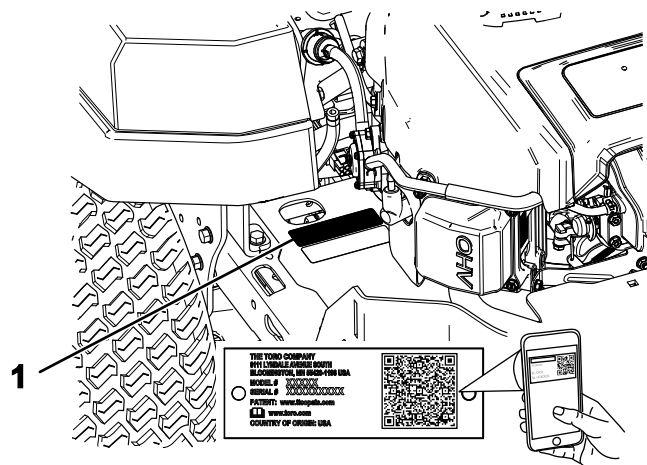
Ova traktor kosilica sa rotacionim sečivom je namenjena vlasnicima kuća za primene u stambenim oblastima. Prevažadno je projektovana za košenje trave na dobro održavanim travnjacima. Nije projektovana za orezivanje grmlja, košenje trave i drugog rastinja duž auto-puteva ili za poljoprivrednu upotrebu.

Pažljivo pročitajte ove informacije da biste naučili kako da pravilno koristite i održavate svoj uređaj i kako da izbegnete povrede i oštećenje proizvoda. Pravilno i bezbedno rukovanje proizvodom je vaša odgovornost.

Posetite [www.Toro.com](http://www.Toro.com) za više informacija, uključujući savete u vezi sa bezbednošću, materijale za obuku, informacije o dodatnoj opremi, pomoć u pronalazjenju prodavca ili da biste registrovali svoj proizvod.

Kad god vam je potreban servis, originalni Toro delovi ili dodatne informacije, obratite se ovlašćenom serviseru ili Toro korisničkoj službi i pripremite broj modela i serijski broj vašeg proizvoda. **Слика 1** pokazuje lokaciju modela i serijskog broja na proizvodu. Zapišite brojeve u za to predviđenom prostoru.

**Важно:** Možete da mobilnim uređajem skenirate QR kôd na nalepnici sa serijskim brojem (ako je deo opreme) kako biste pristupili informacijama o garanciji, delovima i drugim informacijama o proizvodu.



g297254

**Слика 1**

1. Pločica sa brojem modela i serijskim brojem

Zapišite broj modela i serijski broj proizvoda u prostoru u nastavku:

Број модела \_\_\_\_\_

Серијски број \_\_\_\_\_

Симбол за безбедносно упозорење (Слика 2) појављује се и у овом приручнику и на машини ради означавања важних безбедносних порука које морате да пратите да бисте избегли незгоде. Симбол ће се појавити праћен реčју **Опасност**, **Упозорење** или **Опрез**.

- **Опасност** означава неминовну опасну ситуацију која **ће**, уколико се не избегне, довести до теške повреде или смртног случаја.
- **Упозорење** означава потенцијално опасну ситуацију која **би могла**, уколико се не избегне, довести до теške повреде или смртног случаја.
- **Опрез** означава потенцијално опасну ситуацију која **може**, уколико се не избегне, довести до мање или умерено теške повреде.



Слика 2

sa-black

1. Симбол за безбедносно упозорење

Овај приручник користи друге две речи за истацање информација. **Важно** скреће пажњу на посебне механичке информације, а **Напомена** наглашава опште информације које заслужују посебну пажњу.

# Садржај

Безбедност .....	4
Општа безбедност .....	4
Индикатор нагиба .....	5
Безбедносне налепнице и налепнице са инструкцијама .....	6
Преглед производа .....	11
Контроле .....	11
Спецификације .....	13
Пре рада .....	13
Безбедност пре коришћења .....	13
Додavanje горива .....	14
Обављање svakodneвног одржавања .....	15
Уходavanje нове машине .....	15
Коришћење система безбедносне блокаде .....	15
Nameштанje положаја седишта .....	16
Пodeшavanje система амортизера MyRide™ .....	16
Преbacивање на пражњење са стране .....	17
Током рада .....	20
Безбедност током коришћења .....	20
Зузимање положаја оператора .....	22
Коришћење паркирне кочнице .....	23
Активирање прекидача за контролу сеčива (PTO) .....	23
Deактивирање прекидача за контролу сеčива (PTO) .....	24
Управљање газом .....	24
Управљање чокотом .....	24
Коришћење прекидача контакта .....	24
Покретање мотора .....	25
Искључивање мотора .....	25
Коришћење руçика за контролу кретања .....	25
Voжња машине .....	25
Коришћење пражњења са стране .....	26
Пodeшavanje висине кошења .....	27
Пodeшavanje валjака против strугања .....	27
Оперативне напомене .....	27
Након рада .....	28
Безбедност након коришћења .....	28
Гурање машине руком .....	28
Transportовање машине .....	29
Одржавање .....	31
Безбедност при одржавању .....	31
Препоручени распоред(и) одржавања .....	31
Поступци предодржавања .....	33
Отпуштање преграде косилице .....	33
Одржавање мотора .....	33
Безбедност мотора .....	33
Servisирање çистача ваздуха .....	33
Servisирање моторног улjа .....	35
Servisирање свеçице .....	37
Çишћење система за хлађење .....	38
Одржавање система за гориво .....	39
Zамена линијског филтера за гориво .....	39
Одржавање електричног система .....	40

Bezbednost električnog sistema .....	40
Servisiranje akumulatora .....	40
Servisiranje osigurača .....	42
Одржавање погонског система .....	42
Provera pritiska u pneumaticima .....	42
Одржавање појаса .....	43
Pregled kaiševa .....	43
Zamena kaiša kosilice .....	43
Одржавање kosilice .....	44
Bezbednost sečiva .....	44
Servisiranje sečiva za košenje .....	44
Nivelisanje kućišta kosilice .....	46
Uklanjanje kućišta kosilice .....	48
Montaža kućišta kosilice .....	49
Zamena usmerivača za travu .....	49
Чишћење .....	51
Čišćenje sistema amortizera .....	51
Odlaganje otpada .....	51
Складиштење .....	51
Bezbednost prilikom skladištenja .....	51
Čišćenje i skladištenje .....	51
Skladištenje akumulatora .....	52
Решавање проблема .....	53
Шематски прикази .....	55

# Безбедност

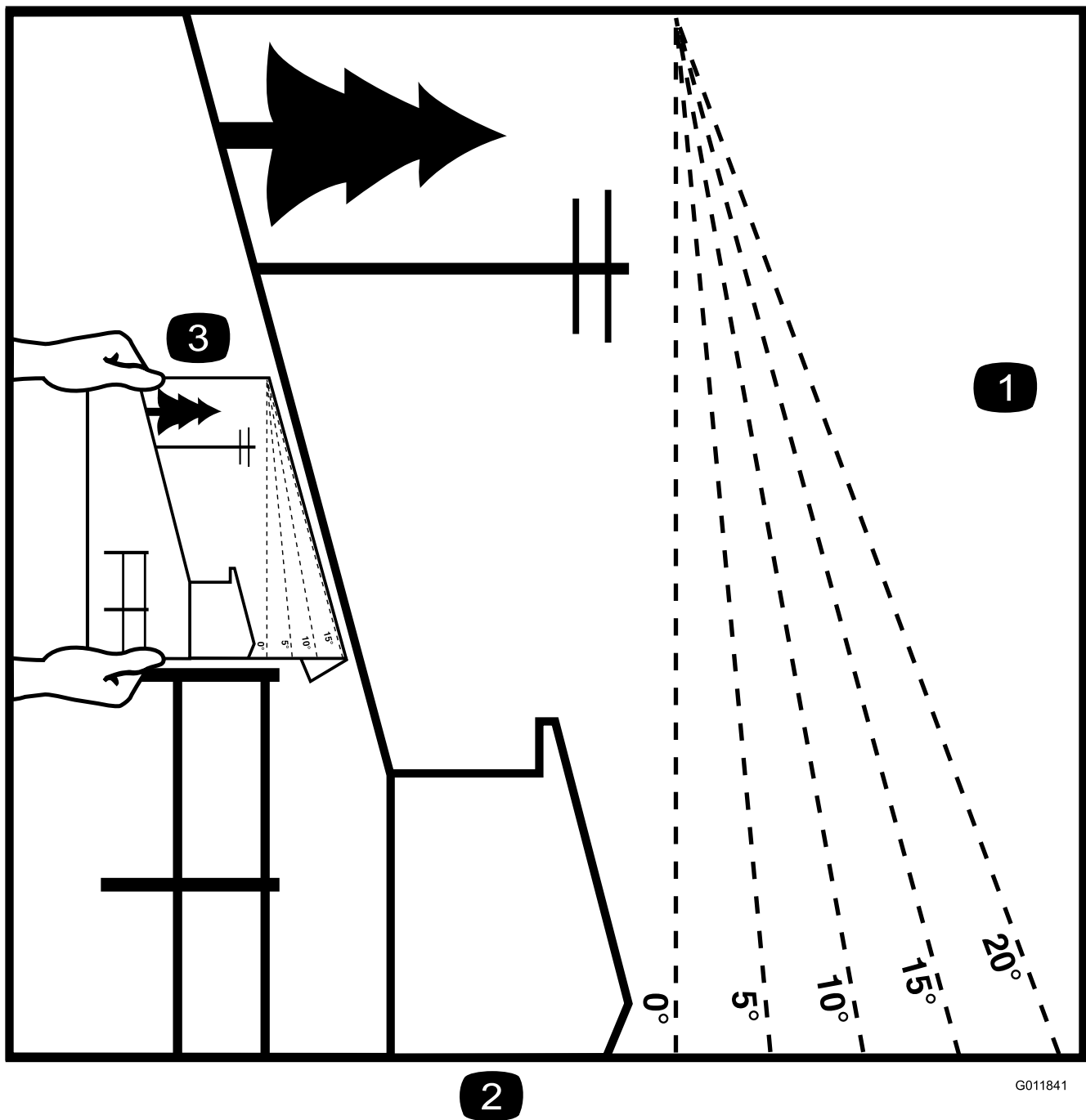
Ova mašina je projektovana u skladu sa EN ISO 5395:2013.

## Opšta bezbednost

Ovaj proizvod je u stanju da amputira šake i stopala i da baca predmete. Uvek poštujte sva bezbednosna uputstva kako biste izbegli tešku telesnu povredu.

- Pre pokretanja motora, s razumevanjem pročitajte sadržaj ovog *priručnika za operatera*.
- Vodite računa da posmatrač i deca budu na bezbednom rastojanju.
- Ne dozvolite deci ili neobučanim osobama da koriste ili servisiraju mašinu. Samo osobama koje su odgovorne, obučene, upoznate sa uputstvima i fizički u stanju dozvolite da koriste ili servisiraju mašinu.
- Ne koristite mašinu blizu strmina, rovova, nasipa, vode ili drugih opasnih mesta, niti na nagibima većim od 15°.
- Nemojte približavati šake ili stopala pokretnim komponentama mašine.
- Nemojte da rukujete mašinom ako svi štitnici, bezbednosni prekidači i drugi sigurnosni zaštitni uređaji nisu na mestu i ne funkcionišu pravilno.
- Pre nego što napustite položaj operatera, isključite motor, uklonite ključ i sačekajte da se svi pokretni delovi zaustave. Pre servisiranja, podešavanja, punjenja goriva, čišćenja ili odlaganja mašine, sačekajte da se ohladi.

# Индикатор нагиба



G011841

g011841

2

Слика 4

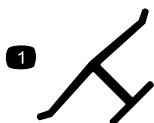
Ovu stranicu smete da kopirate za ličnu upotrebu.

1. Maksimalni nagib na kom smete da koristite mašinu je **15 stepeni**. Pre korišćenja mašine, upotrebite grafikon nagiba da odredite stepen nagiba padine. **Nemojte koristiti ovu mašinu na nagibima većim od 15 stepeni**. Savijte duž odgovarajuće linije da biste uporedili sa preporučenim nagibom.
2. Poravnajte ovu ivicu sa vertikalnom površinom, drvetom, zgradom, stubom ograde itd.
3. Primer kako da uporedite nagib pomoću preklopljene ivice

# Безбедносне налепнице и налепнице са инструкцијама



Bezbednosne nalepnice i uputstva su lako vidljivi operateru i nalaze se u blizini svake oblasti sa potencijalnom opasnošću. Zamenite svaku nalepnicu koja je oštećena ili nedostaje.



decaloemarkt

## Oznaka proizvođača

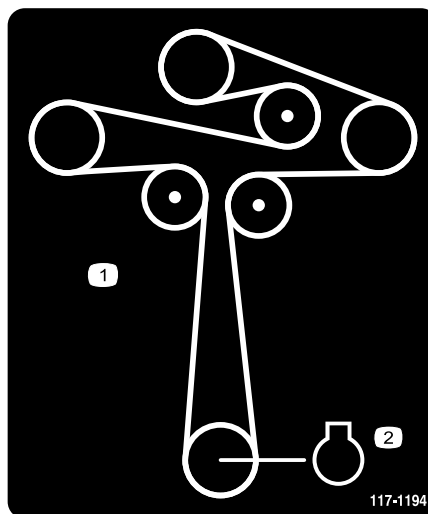
1. Ova oznaka označava da je sečivo identifikovano kao deo originalne mašine proizvođača.



## Simboli na akumulatoru

Neki ili svi ovi simboli se nalaze na vašem akumulatoru.

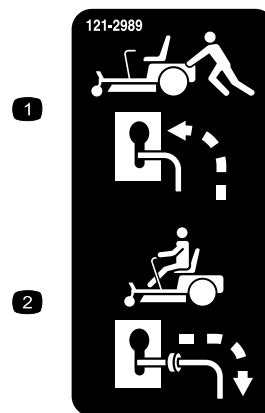
- |  |   |
|--|---|
| 1. Opasnost od eksplozije                              | 6. Držite posmatračice podalje od akumulatora.  |
| 2. Ne izlagati vatri, otvorenom plamenu ili pušenju    | 7. Nosite zaštitu za oči; eksplozivni gasovi mogu da izazovu slepilo i druge povrede. |
| 3. Opasnost od nagrizajuće tečnosti/hemijske opekotine | 8. Kiselina iz akumulatora može da izazove slepilo ili ozbiljne opekotine.            |
| 4. Nosite zaštitu za oči.                              | 9. Odmah isperite oči vodom i brzo potražite lekarsku pomoć.                          |
| 5. Pročitajte <i>Priručnik za operatera</i> .          | 10. Sadrži olovo; nemojte bacati  |



117-1194

decal117-1194

1. Usmeravanje kaiša
2. Motor



121-2989

decal121-2989

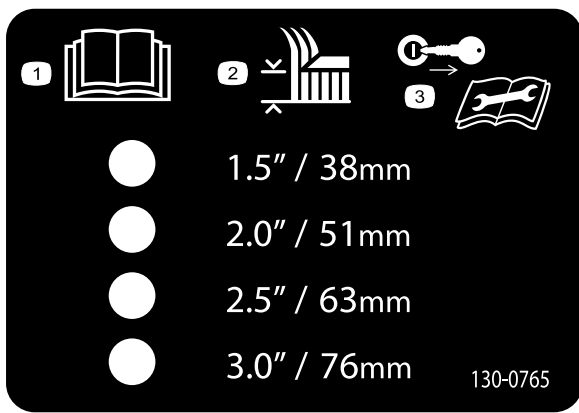
1. Položaj ručice za premošćavanje za guranje mašine
2. Položaj ručice za premošćavanje za upravljanje mašinom



130-0731

decal130-0731

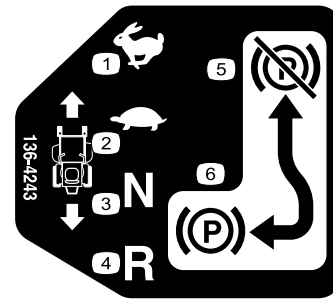
1. Upozorenje – opasnost od bacanja predmeta; držite štitnik za usmeravanje na mestu.
2. Opasnost od odsecanja šake ili stopala, sečivo kosilice – držite se podalje od pokretnih delova.



130-0765

decal130-0765

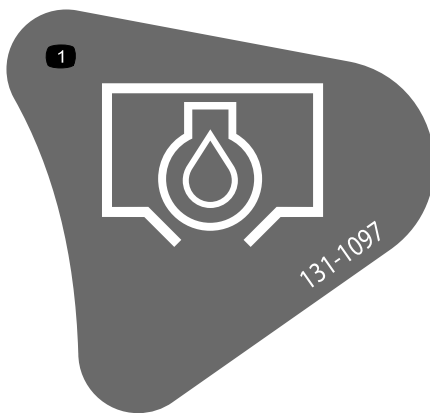
1. Pročitajte *Priručnik za operatera*.
2. Odabir visine košenja
3. Uklonite ključ pre radova na održavanju.



136-4243

decal136-4243

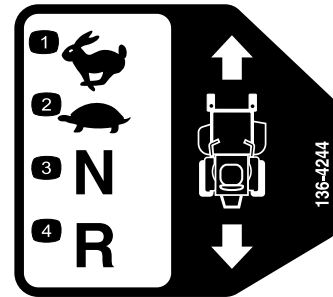
1. Brzo
2. Sporo
3. Neutralni položaj
4. Unazad
5. Parkirna kočnica deaktivirana
6. Aktivirana parkirna kočnica



131-1097

decal131-1097

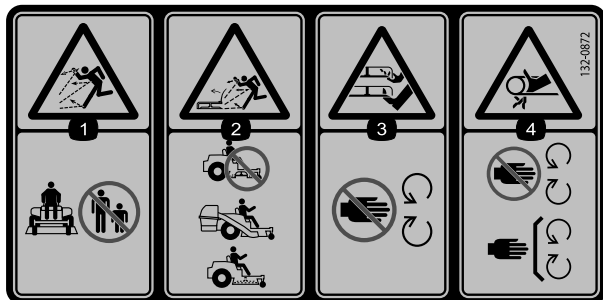
1. Ispuštanje ulja



136-4244

decal136-4244

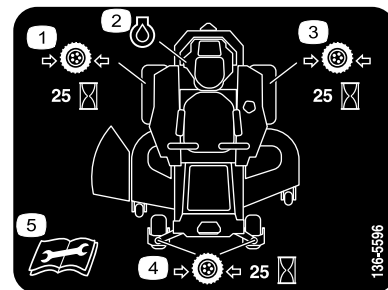
1. Brzo
2. Sporo
3. Neutralni položaj
4. Unazad



132-0872

decal132-0872

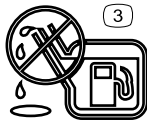
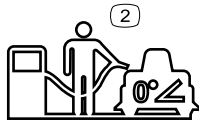
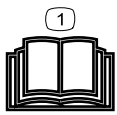
1. Opasnost od bacanja predmeta – vodite računa da posmatrači budu na odstojanju od mašine.
2. Opasnost od bacanja predmeta, skretnica je podignuta – nemojte da rukujete mašinom dok je kućište otvoreno; koristite vreću ili skretnicu.
3. Opasnost od otkidanja šake ili stopala – držite se podalje od pokretnih delova.
4. Opasnost od uplitanja – držite se dalje od pokretnih delova; sve štitnike i zaštitne elemente držite na mestu.



136-5596

decal136-5596

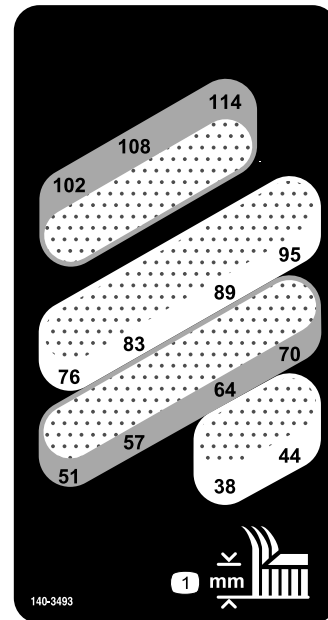
1. Proverite pritisak u pneumaticima na svakih 25 radnih sati.
2. Motorno ulje
3. Proverite pritisak u pneumaticima na svakih 25 radnih sati.
4. Proverite pritisak u pneumaticima na svakih 25 radnih sati.
5. Pročitajte *priručnik za operatera* pre nego što obavljate održavanje.



138-2456

decal138-2456

1. Pročitajte *priručnik za operatera*.
2. Parkirajte mašinu na ravnoj površini kada puniti rezervoar gorivom.
3. Nemojte da prepunite rezervoar za gorivo.

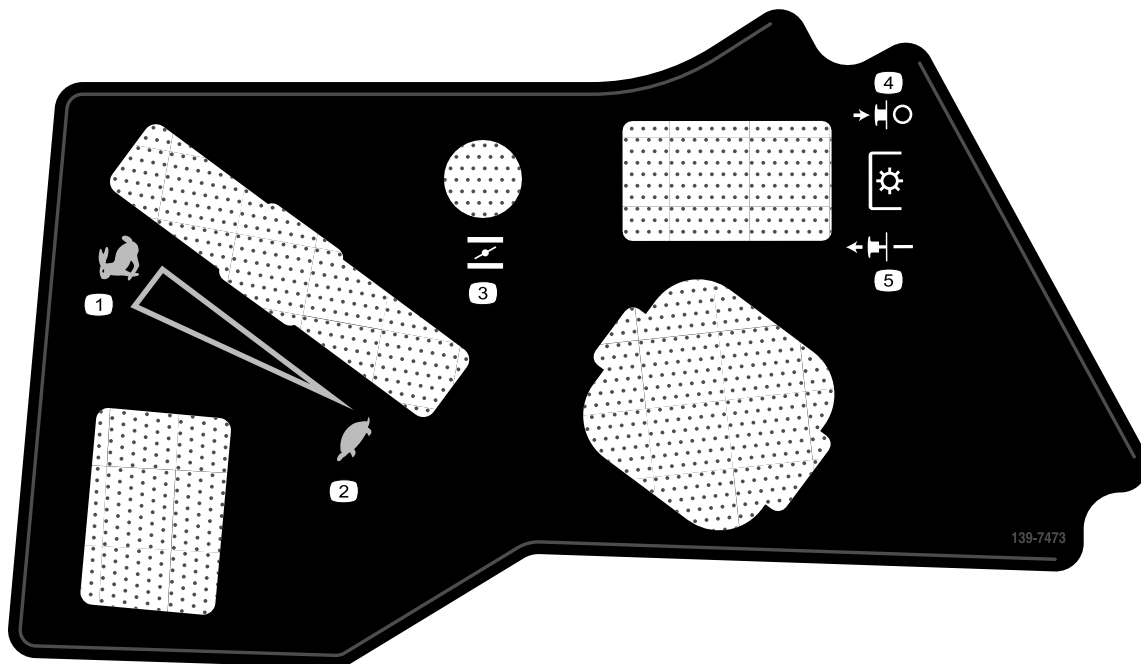


140-3493

140-3493

decal140-3493

1. Visina košenja (milimetri)



139-7473

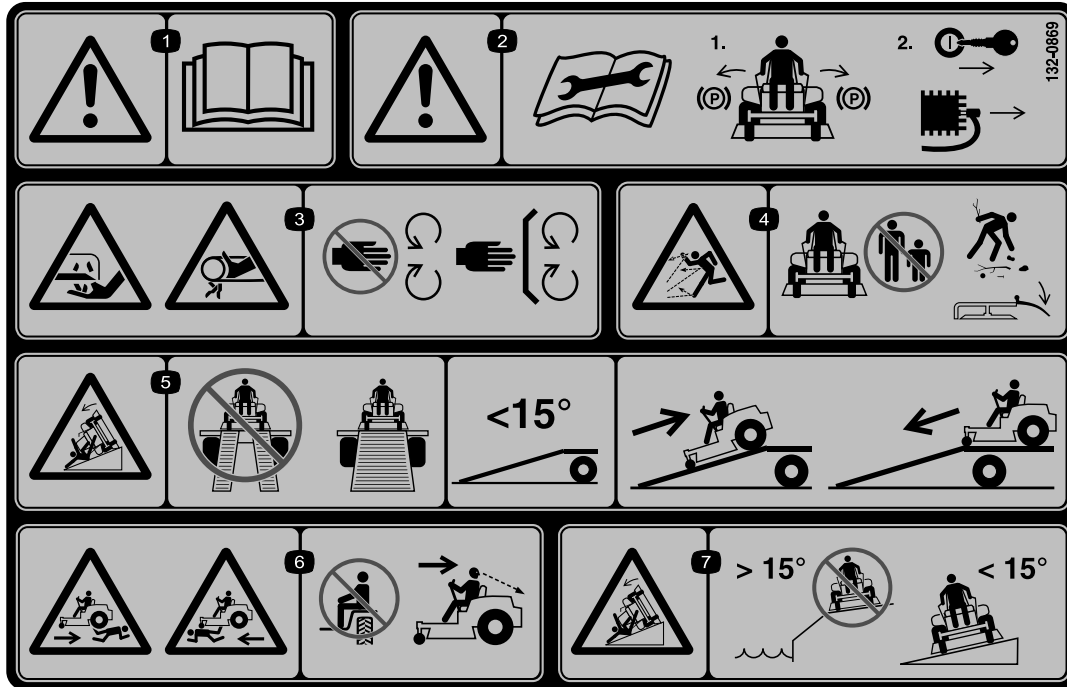
139-7473

decal139-7473

1. Brzo
2. Polako
3. Čok
4. Priključno vratilo – deaktiviranje
5. Priključno vratilo – aktiviranje



Oznaka 132-0869 je samo za mašine sa MyRide.



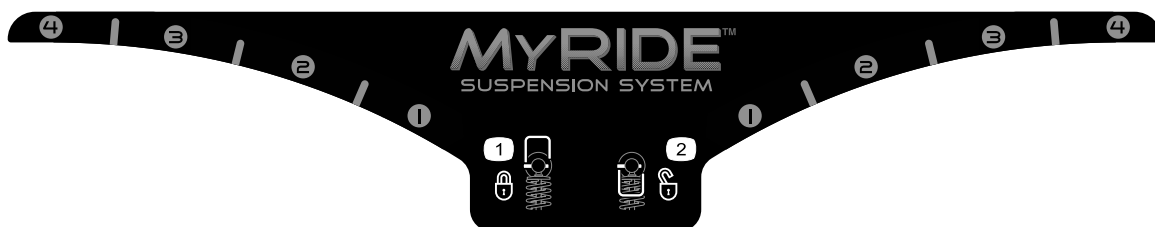
132-0869

decal132-0869

**Напомена:** Ova mašina je u skladu sa industrijskim standardnim testom stabilnosti u statičkim bočnim i uzdužnim testiranjima sa maksimalnim preporučenim nagibom naznačenim na nalepnici. Pregledajte uputstva za korišćenje mašine na nagibima u *priručniku za operatera*, kao i uslove u kojima biste koristili mašinu, kako biste odredili da li možete da upravljate mašinom u uslovima koji vladaju tog dana i na toj lokaciji. Promene u terenu mogu dovesti do promene u radu mašine na nagibu.

1. Upozorenje – pročitajte *priručnik za operatera*.
2. Upozorenje – pročitajte *priručnik za operatera* pre nego što obavljate održavanje; aktivirajte parkirnu kočnicu, uklonite ključ i odvojite svećicu.
3. Opasnost od odsecanja/otkidanja šake, sečivo kosilice; opasnost od zaplitanja šake, kaiš – držite se podalje od pokretnih delova; sve štitnike i zaštitne elemente držite na mestu.
4. Opasnost od bacanja predmeta – vodite računa da posmatrači budu na odstojanju; pre rada, pokupite otpatke; držite usmerivač na mestu.
5. Opasnost od naginjanja – nemojte koristiti dvostruke rampe prilikom utovara na prikolicu; koristite 1 rampu koja je dovoljno široka za mašinu; koristite rampu sa nagibom manjim od  $15^\circ$ ; prilikom utovara mašine vozite unazad uz rampu, a unapred sa rampe prilikom istovara.
6. Opasnost od gaženja – nemojte prevoziti putnike; gledajte iza sebe kada kosite unazad.
7. Opasnost od naginjanja – ne koristite mašinu blizu strmina ili na nagibima većim od  $15^\circ$ ; koristite poprečno samo po nagibima manjim od  $15^\circ$ .

Oznaka 133-5198 je samo za mašine sa MyRide.



133-5198

decal133-5198

1. Zaključavanje brega
2. Otključavanje brega

Oznaka 140-3451 je samo za mašine bez MyRide.



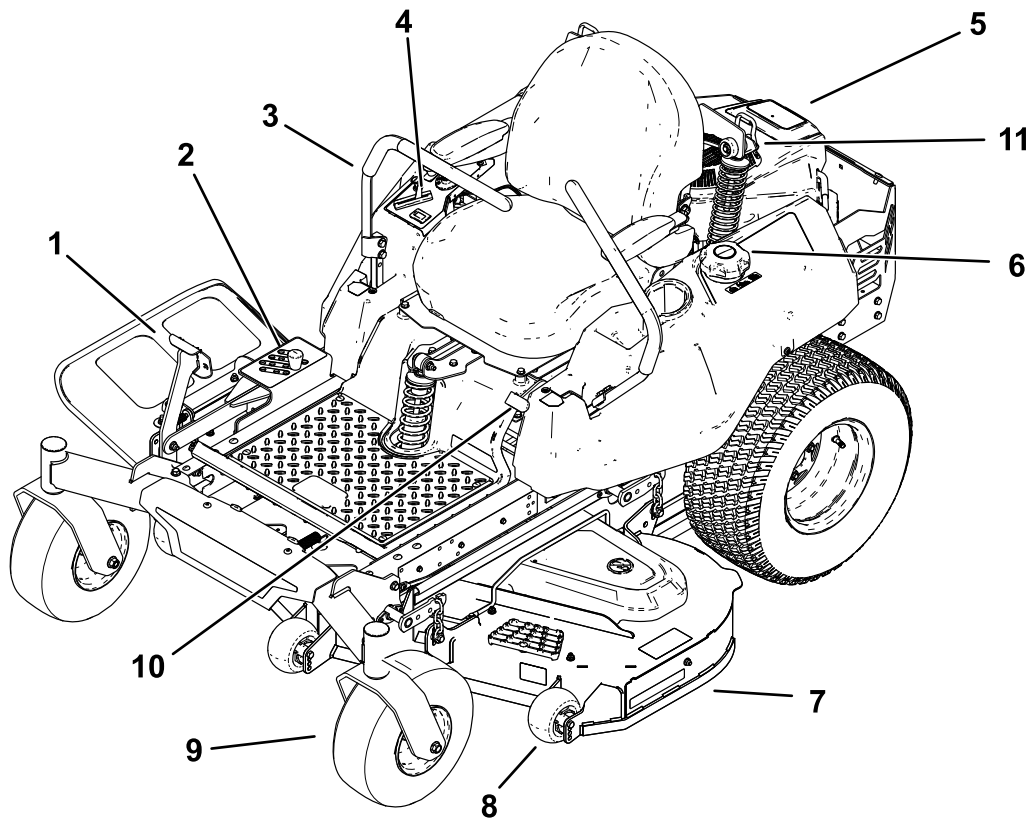
140-3451

decal140-3451

**Напомена:** Ova mašina je u skladu sa industrijskim standardnim testom stabilnosti u statičkim bočnim i uzdužnim testiranjima sa maksimalnim preporučenim nagibom naznačenim na nalepnici. Pregledajte uputstva za korišćenje mašine na nagibima u *priručniku za operatera*, kao i uslove u kojima biste koristili mašinu, kako biste odredili da li možete da upravljate mašinom u uslovima koji vladaju tog dana i na toj lokaciji. Promene u terenu mogu dovesti do promene u radu mašine na nagibu.

1. Upozorenje – pročitajte *priručnik za operatera*.
2. Upozorenje – pročitajte *priručnik za operatera* pre nego što obavljate održavanje; pomerite ručice za kontrolu vuče u položaj za parkiranje, uklonite ključ i skinite kabl svećice.
3. Opasnost od gaženja – nemojte prevoziti putnike; gledajte iza sebe kada se krećete unazad.
4. Opasnost od bacanja predmeta – vodite računa da posmatrači budu na odstojanju; pre košenja, pokupite otpatke; držite usmerivač na mestu.
5. Opasnost od naginjanja – ne koristite mašinu blizu strmina ili na nagibima većim od 15°; koristite poprečno po nagibima manjim od 15°.
6. Opasnost od odsecanja ili otkidanja šake, sečivo kosilice; opasnost od zaplitanja šake, kaiš – držite se podalje od pokretnih delova; sve štitnike i zaštitne elemente držite na mestu.
7. Opasnost od naginjanja – nemojte koristiti dvostruke rampe prilikom utovara na prikolicu; koristite 1 rampu koja je dovoljno široka za mašinu; koristite rampu sa nagibom manjim od 15°; vozite unazad uz rampu, a unapred sa rampe.

# Преглед производа



g303937

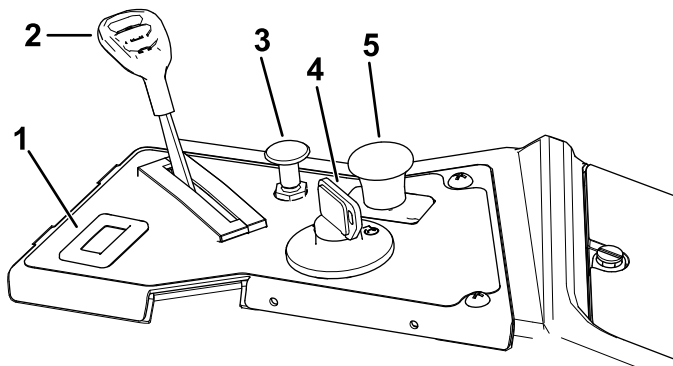
Слика 5

- |                                 |                                  |                           |   |
|---------------------------------|----------------------------------|---------------------------|---|
| 1. Папуčика за подизање куџишта | 4. Управљачка опрема             | 7. Куџиште косилице       | 10. Руџика паркирне коџнице                           |
| 2. Клин за висину кошења        | 5. Мотор                         | 8. Валјак против стругања | 11. Систем амортизера MyRide™ (само за MyRide машине) |
| 3. Руџика за контролу кретања   | 6. Поклопач резервоара за гориво | 9. Тоџак                  |   |

## Контроле

Пре покретања мотора и руковања машином, упознајте све команде у [Слика 6](#) и [Слика 7](#).

## Контролна табла



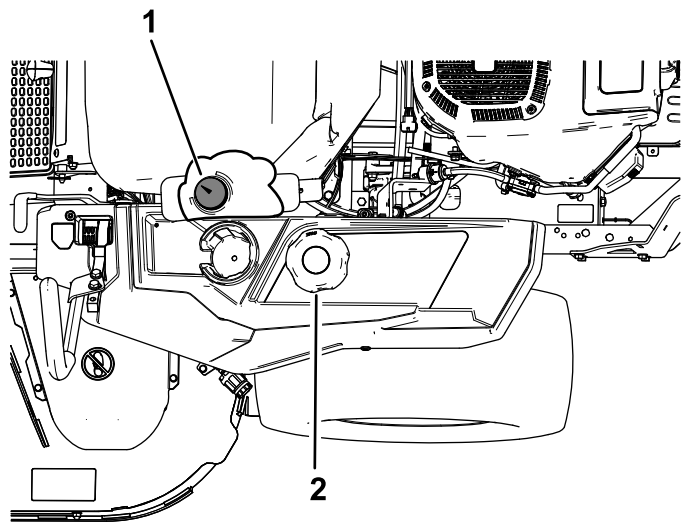
g297595

Слика 6

- |                       |  |
|-----------------------|--|
| 1. Бројач радних сати | 4. Прекидач контакта                               |
| 2. Команда гаса       | 5. Прекидач за контролу сеџива (прикључно вратило) |
| 3. Руџика џока        |  |

## Uređaj za merenje nivoa goriva

Uređaj za merenje nivoa goriva pokazuje količinu goriva u rezervoaru (Слика 7).



Слика 7

1. Uređaj za merenje nivoa goriva      2. Poklopac rezervoara za gorivo

## Komanda gasa

Komanda gasa kontroliše brzinu motora i ima kontinuirano promenljivo podešavanje od položaja SPORO do BRZO (Слика 6).

## Ručica čoka

Koristite ručicu čoka za pokretanje hladnog motora (Слика 6).

## Brojač radnih sati

Brojač radnih sati beleži broj sati rada motora. On radi kada motor radi. Ova vremena koristite za planiranje redovnog održavanja (Слика 6).

## Ručice za kontrolu kretanja

Koristite ručice za kontrolu kretanja za vožnju mašine unapred, unazad i okretanje u bilo kom smeru (Слика 5).

## Neutralno zaključani položaj

Pomerite ručice za kontrolu kretanja prema spolja iz središnjeg položaja u NEUTRALNO ZAKLJUČANI položaj kada izlazite iz mašine (Слика 32). Ručice za kontrolu kretanja uvek postavite u NEUTRALNO ZAKLJUČANI položaj kada zaustavljate mašinu ili je ostavljate bez nadzora.

## Ručica parkirne kočnice

Ručica parkirne kočnice se nalazi na levoj strani konzole (Слика 5). Ručica kočnice aktivira parkirnu kočnicu na pogonskim točkovima.

Da biste aktivirali parkirnu kočnicu, povucite ručicu nagore dok se ne zabravi u žlebu za zadržavanje.

Da biste deaktivirali parkirnu kočnicu, povucite ručicu iz žleba za zadržavanje i ka sebi, a zatim je gurnite nadole.

## Sistem papučice za podizanje kućišta

Sistem papučice za podizanje kućišta vam omogućava da spuštate i podižete kućište dok sedite. Možete da koristite papučicu da nakratko podignete kućište kako biste izbegli prepreke (Слика 5).

## Prekidač kontakta

Prekidač kontakta, koji se koristi za pokretanje i isključivanje motora, ima 3 položaja: OFF (Isključeno), RUN (Rad) i START (Pokretanje) (Слика 6). Pogledajte [Pokretanje motora \(strana 25\)](#).

## Prekidač za kontrolu sečiva (priključno vratilo)

Prekidač za kontrolu sečiva, predstavljen simbolom priključnog vratila (PTO), aktivira i deaktivira pogon sečiva kosilice (Слика 6).

## Klin za visinu košenja

Klin za visinu košenja funkcioniše sa papučicom radi zaključavanja kućišta na određenu visinu košenja. Visinu košenja podešavajte isključivo kada se mašina ne pomera (Слика 5).

## Dodatna oprema/priključci

Radi poboljšanja i proširenja mogućnosti mašine, za korišćenje sa njom je dostupan izbor dodatne opreme i priključaka koje je odobrila kompanija Toro. Za listu odobrenih dodatnih opreme i priključaka obratite se ovlašćenom serviseru ili ovlašćenom distributeru kompanije Toro ili posetite [www.Toro.com](http://www.Toro.com).

Da biste obezbedili optimalne performanse i produžetak bezbednosne sertifikacije mašine, koristite samo originalne zamenske delove i dodatnu opremu kompanije Toro. Zamenski delovi i dodatna oprema drugih proizvođača može biti opasna i njihovo korišćenje može da poništi garanciju za proizvod.

# Спецификације

Specifikacije i dizajn mogu da se promene bez najave.

	Kućište kosilice od 48"	Kućište kosilice od 54"	Kućište kosilice od 60"
Širina košenja	122 cm	137 cm	152 cm
Širina sa spuštenim usmerivačem	163 cm	178 cm	193 cm
Širina sa podignutim usmerivačem	140 cm	155 cm	170 cm
Dužina	206 cm	206 cm	206 cm
Visina	122 cm	122 cm	122 cm
Težina	356 kg	363 kg	370 kg

# Рад

**Напомена:** Utvrdite levu i desnu stranu mašine iz uobičajenog položaja operatera.

## Пре рада

## Bezbednost pre korišćenja

### Opšta bezbednost

- Ne dozvolite deci ili neobučenim osobama da koriste ili servisiraju mašinu. Lokalni propisi mogu da ograniče starost operatera. Vlasnik je odgovoran za obuku svih operatera i mehaničara.
- Pregledajte prostor na kom ćete koristiti mašinu i uklonite sve predmete koji bi mogli ometati rad mašine ili koje bi mašina mogla odbaciti.
- Upoznajte se sa bezbednim korišćenjem opreme, komandama operatera i bezbednosnim znacima.
- Proverite da li su kontrole za prisustvo operatera, bezbednosni prekidači i štitnici pričvršćeni i da li pravilno funkcionišu. Nemojte koristiti mašinu ako ne funkcioniše pravilno.
- Pre nego što napustite položaj operatera, isključite motor, uklonite ključ i sačekajte da se svi pokretni delovi zaustave. Pre servisiranja, podešavanja, punjenja goriva, čišćenja ili odlaganja mašine, sačekajte da se ohladi.
- Pre košenja, pregledajte mašinu da biste se uverili da sklopovi za sečenje pravilno funkcionišu.
- Procenite teren da biste odredili odgovarajuću opremu i sve potrebne priključke ili dodatnu opremu za pravilno i bezbedno korišćenje mašine.
- Nosite odgovarajuću odeću, uključujući zaštitu za oči; dugačke pantalone; izdržljivu neklizajuću obuću; i zaštitu za uši. Zavežite pozadi dugu kosu i nemojte nositi široku odeću ili labavi nakit.
- Nemojte voziti nikoga na mašini.
- Posmatrača i ljubimca držite dalje od mašine tokom rada. Isključite mašinu i priključak(e) ako neko uđe u prostor.
- Nemojte koristiti mašinu ako svi štitnici i sigurnosni uređaji, poput deflektora i/ili sakupljača trave, nisu na mestu i ne funkcionišu pravilno. Po potrebi zamenite pohabane ili dotrajale delove.

### Bezbednost goriva

- Gorivo je lako zapaljivo i vrlo eksplozivno. Požar ili eksplozija goriva može da izazove opekotine kod vas i drugih osoba i može oštetiti imovinu.
  - Da biste sprečili da statički elektricitet zapali gorivo, pre punjenja stavite kanister i/ili mašinu

- direktno na zemlju, ne u vozilo ili na neki predmet.
- Rezervoar za gorivo punite napolju na ravnom tlu, na otvorenom prostoru i kada je motor hladan. Obrišite gorivo koje se prospe.
- Nemojte rukovati gorivom dok pušite ili u blizini otvorenog plamena ili varnica.
- Nemojte skidati poklopac za gorivo niti dolivati gorivo u rezervoar dok motor radi ili je vruć.
- Ako prospete gorivo, ne pokušavajte da pokrenete motor. Izbegavajte stvaranje izvora paljenja dok se pare goriva ne rasprše.
- Gorivo čuvajte u odobrenom kanistru i držite ga van domašaja dece.
- Gorivo je štetno ili smrtonosno ako se proguta. Dugotrajno izlaganje parama može dovesti do teške povrede i bolesti.
  - Izbegavajte dugotrajno udisanje para.
  - Držite šake i lice podalje od mlaznice i otvora rezervoara za gorivo.
  - Gorivo držite podalje od očiju i kože.
- Mašinu ili kanister sa gorivom nemojte skladištiti na mestu na kom ima otvorenog plamena, varnica ili pomoćni plamenik, kao na kotlu za grejanje vode ili na drugim aparatima.
- Nemojte puniti kanistere u vozilu ili na kamionu ili prikolici sa plastičnom oblogom. Pre punjenja uvek stavite kanistere na zemlju i dalje od vozila.
- Uklonite opremu iz kamiona ili prikolice i napunite je gorivom dok je na zemlji. Ako to nije moguće, napunite gorivo iz prenosnog kanistera, a ne iz mlaznice za doziranje goriva.
- Nemojte koristiti mašinu ako celi izduvni sistem nije na mestu i u ispravnom radnom stanju.
- Držite mlaznicu za doziranje goriva u kontaktu sa obodom rezervoara za gorivo ili otvorom kanistra sve vreme dok se punjenje goriva ne završi. Nemojte koristiti uređaj za otvaranje/zatvaranje mlaznice.
- Ako prolijete gorivo po odeći, odmah se presvucite.
- Nemojte da prepunite rezervoar za gorivo. Vratite poklopac za gorivo i čvrsto ga zategnite.
- Očistite travu i otpatke iz jedinice za sečenje, izduvnog lonca, pogona, sakupljača trave i motornog prostora kako biste pomogli u sprečavanju požara. Očistite prosuto ulje ili gorivo.

## Dodavanje goriva

### Preporučeno gorivo

- Za najbolje rezultate koristite samo čist, svež (star manje od 30 dana), bezolovni benzin sa oktanskim brojem 87 ili više ((R+M)/2 metod ocenjivanja).

- **Etanol:** benzin sa do 10% etanola (gasohol) ili 15% MTBE (metil tercijarni butil etar) po zapremini je prihvatljiv. Etanol i MTBE nisu isto. Benzin sa 15% etanola (E15) po zapremini nije odobren za korišćenje. **Nikad nemojte koristiti benzin koji sadrži više od 10% etanola po zapremini,** kao što je E15 (sadrži 15% etanola), E20 (sadrži 20% etanola) ili E85 (sadrži do 85% etanola). Korišćenje nedozvoljenog benzina može dovesti do problema sa učinkom i/ili oštećenja motora, što možda nije pokriveno garancijom.
- **Nemojte** koristiti benzin koji sadrži metanol.
- **Nemojte** čuvati gorivo bilo u rezervoaru za gorivo ili kantici za gorivo preko zime osim ako ne koristite sredstvo za stabilizaciju goriva.
- **Nemojte** dodavati ulje u benzin.

## Korišćenje stabilizatora/regenera-tora

Koristite stabilizator/regenerator goriva u mašini kako bi gorivo duže ostalo sveže kada se koristi prema uputstvu proizvođača stabilizatora goriva.

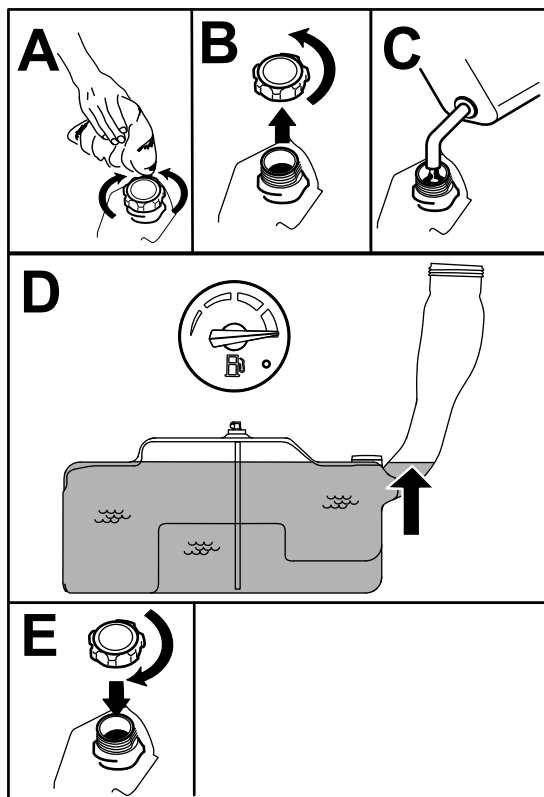
**Важно:** Nemojte koristiti aditive za gorivo koji sadrže metanol ili etanol.

Dodajte količinu stabilizatora/regeneratora goriva u sveže gorivo prema uputstvu proizvođača stabilizatora goriva.

## Punjenje rezervoara za gorivo

1. Parkirajte mašinu na ravnoj površini.
2. Aktivirajte parkirnu kočnicu.
3. Isključite motor i uklonite ključ.
4. Očistite oko poklopca rezervoara za gorivo.
5. Napunite rezervoar za gorivo dok uređaj za merenje nivoa goriva ne dođe do oznake za puno (Слика 8).

**Напомена:** Nemojte da puniti rezervoar za gorivo do kraja. Prazan prostor u rezervoaru omogućava širenje goriva.



Слика 8

g197123

## Korišćenje sistema bezbednosne blokade

### ⚠ УПОЗОРЕЊЕ

Ako su prekidači bezbednosne blokade isključeni ili oštećeni, mašina može neočekivano da se aktivira i izazove telesnu povredu.

- Nemojte vršiti neovlašćene izmene na prekidačima za blokiranje.
- Svakodnevno proveravajte ispravnost prekidača za blokiranje i pre korišćenja mašine zamenite svaki prekidač koji je oštećen.

### Razumevanje sistema bezbednosne blokade

Sistem bezbednosne blokade je projektovan da spreči pokretanje motora u slučaju da:

- prekidač za kontrolu sečiva (PTO) je deaktiviran.
- Ručice za kontrolu kretanja su u NEUTRALNO ZAKLJUČANOM položaju.
- Parkirna kočnica je aktivirana.

Sistem bezbednosne blokade je takođe projektovan da isključi motor uvek kada su ručice za kontrolu van NEUTRALNO ZAKLJUČANOG položaja i kada ustanete sa sedišta.

### Testiranje sistema bezbednosne blokade

**Интервал сервиса:** Пре сваке употребе или свакодневно

Pre svakog korišćenja mašine testirajte sistem bezbednosne blokade. Ako bezbednosni sistem ne funkcioniše na način opisan u nastavku, odmah pozovite ovlašćenog servisera da ga popravi.

1. Sedite u sedište, aktivirajte parkirnu kočnicu i pomerite prekidač za kontrolu sečiva (PTO) u položaj ON (Uključeno). Pokušajte da pokrenete motor; motor ne bi trebalo da se pokrene.
2. Sedite u sedište, aktivirajte parkirnu kočnicu i pomerite prekidač za kontrolu sečiva (PTO) u položaj OFF (Isključeno). Pomerite bilo koju ručicu za kontrolu kretanja (van NEUTRALNO ZAKLJUČANOG položaja). Pokušajte da pokrenete motor; motor ne bi trebalo da se pokrene. Ponovite postupak za drugu ručicu za kontrolu.
3. Sedite u sedište, aktivirajte parkirnu kočnicu, pomerite prekidač za kontrolu sečiva (PTO) u položaj OFF (Isključeno), a ručice za kontrolu

## Obavljanje svakodnevnog održavanja

Svakog dana pre pokretanja mašine obavite procedure pri svakom korišćenju / svakodnevne procedure navedene u [Одржаванье \(страна 31\)](#).

## Uhodavanje nove mašine

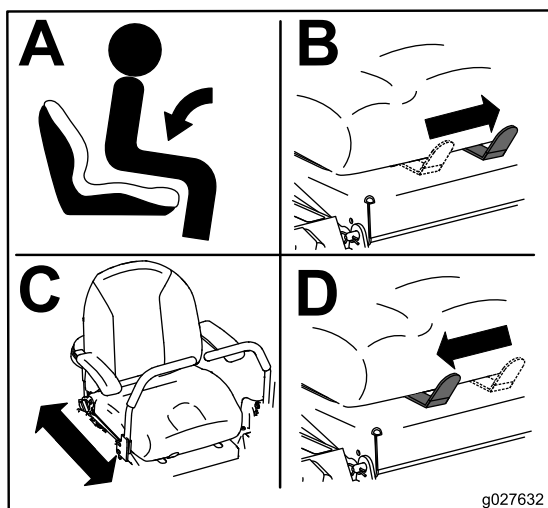
Novim motorima treba vremena da razviju punu snagu. Kućište kosilice i pogonski sistemi imaju veće trenje kada su novi, što dodatno opterećuje motor. Dopustite 40 do 50 sati vremena uhodavanja da nove mašine razviju punu snagu i najbolje performanse.

kretanja u NEUTRALNO ZAKLJUČANI položaj. Pokrenite motor. Dok motor radi, otpustite parkirnu kočnicu, aktivirajte prekidač za kontrolu sečiva (PTO) i malo ustanite sa sedišta; motor bi trebalo da se isključi.

4. Sedite u sedišta, aktivirajte parkirnu kočnicu, pomerite prekidač za kontrolu sečiva (PTO) u položaj OFF (Isključeno), a ručice za kontrolu kretanja u NEUTRALNO ZAKLJUČANI položaj. Pokrenite motor. Dok motor radi, postavite u središnji položaj bilo koju ručicu za kontrolu kretanja i pomerite je unapred ili unazad; motor bi trebalo da se isključi. Ponovite postupak za drugu ručicu za kontrolu kretanja.
5. Sedite u sedišta, deaktivirajte parkirnu kočnicu, pomerite prekidač za kontrolu sečiva (PTO) u položaj OFF (Isključeno), a ručice za kontrolu kretanja u NEUTRALNO ZAKLJUČANI položaj. Pokušajte da pokrenete motor; motor ne bi trebalo da se pokrene.

## Nameštanje položaja sedišta

Sedište može da se pomera unapred i unazad. Namestite sedišta tako da imate najbolju kontrolu nad mašinom i da vam bude najudobnije (Слика 9).



Слика 9

g027632

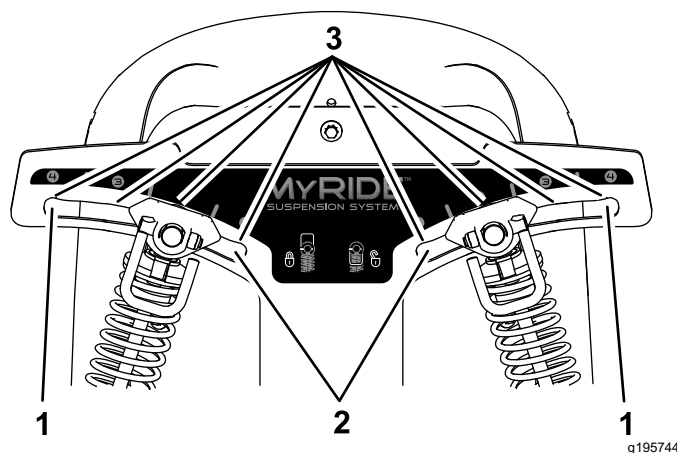
## Podešavanje sistema amortizera MyRide™

### Samo mašine sa MyRide

Sistem amortizera MyRide™ se podešava kako bi se postigla ravnomerna i udobna vožnja. Možete da podesite zadnje opruge kako biste brzo i lako promenili sistem amortizera. Postavite sistem amortizera gde vam je najudobnije (Слика 10 i Слика 11).

Prorezi za zadnje opruge imaju referentne položaje za zaustavljanje. Zadnje opruge možete da postavite bilo gde u prorezu, ne samo u položajima za zaustavljanje.

Sledeća grafika prikazuje položaj za meku ili tvrdu vožnju i različite položaje za zaustavljanje (Слика 10).

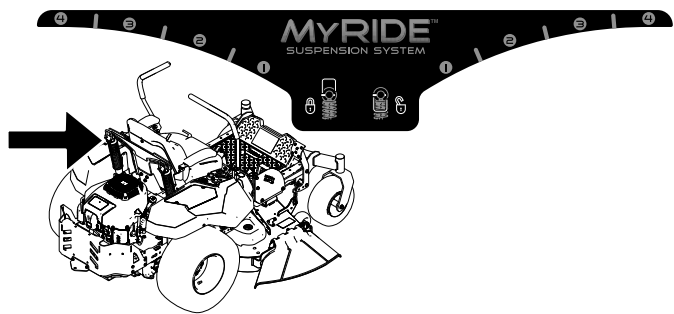


Слика 10

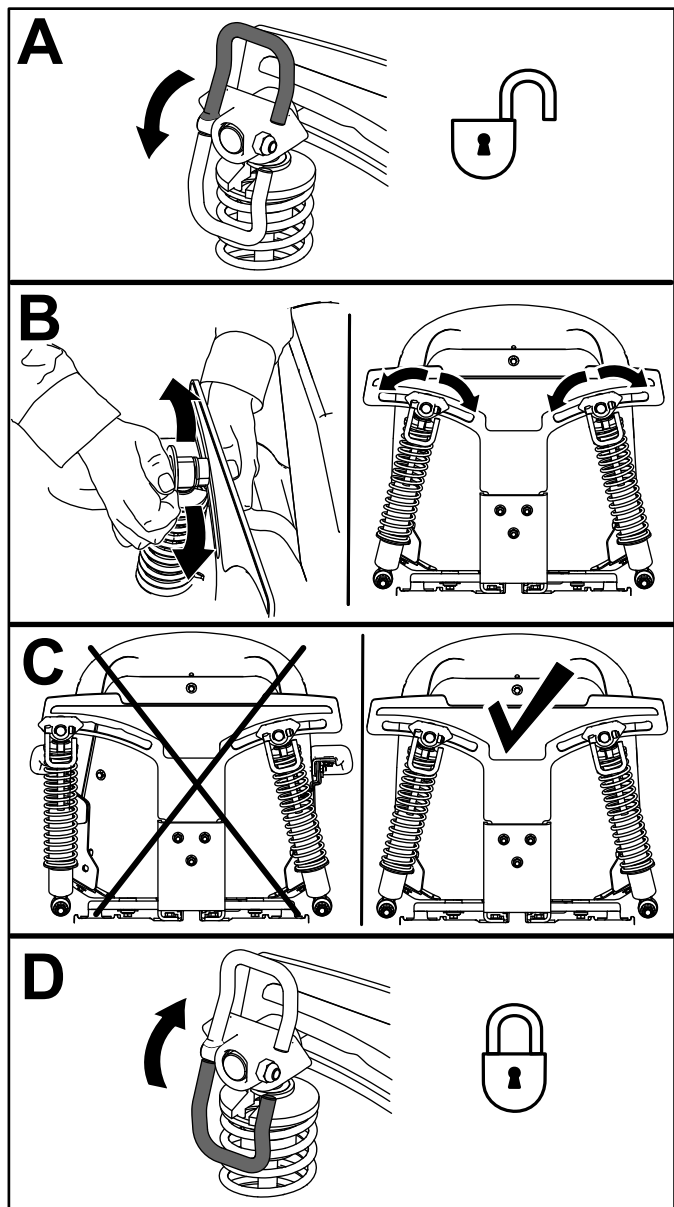
1. Najtvrdi položaj
2. Najmekši položaj
3. Zapirači u prorezima

**Напомена:** Vodite računa da leva i desna opruga uvek budu podešene u istim položajima.





g195746



Слика 11

g195745

## Prebacivanje na pražnjenje sa strane

Kućište kosilice i sečiva kosilice koji se isporučuju sa mašinom su projektovani za optimalne performanse malčiranja i pražnjenja sa strane.

Postavite zavrtnje za pričvršćivanje u iste otvore na kućištu iz kojih su prvobitno uklonjeni. Time se obezbeđuje da nijedan otvor ne ostane otvoren pri korišćenju kućišta kosilice.

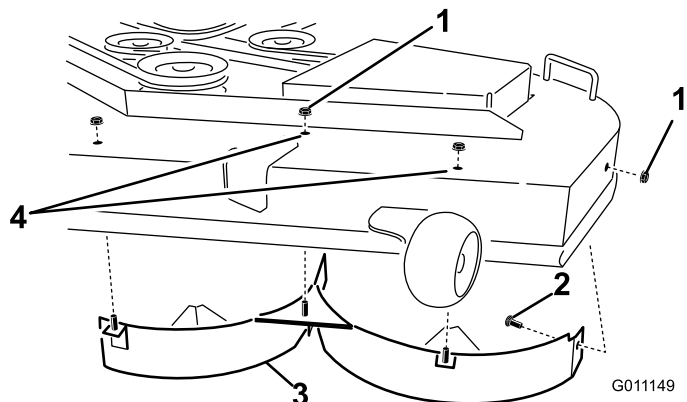
### ⚠ УПОЗОРЕЊЕ

Otvoreni otvori na mašini izlažu vas i druge odbačenim otpacima koji mogu dovesti do teške povrede.

- Nikada ne rukujte mašinom ako zavrtnji nisu montirani u svim otvorima u kućištu mašine.
- Postavite zavrtnje u otvore za montažu kada uklonite pregradu za malčiranje.

## Mašine sa kućištima kosilice od 122 cm

1. Parkirajte mašinu na ravnoj površini, deaktivirajte prekidač za kontrolu sečiva i aktivirajte parkirnu kočnicu.
2. Pre nego što napustite položaj operatera, isključite motor, uklonite ključ i sačekajte da se svi pokretni delovi zaustave.
3. Uklonite kućište kosilice; pogledajte [Uklanjanje kućišta kosilice \(strana 48\)](#).
4. Uklonite 2 kontranavrte (5/16") pričvršćene za zavarene stubiće leve skretnice sa gornje strane kućišta kosilice na središnjem položaju i položaju levo od centra (Слика 12).



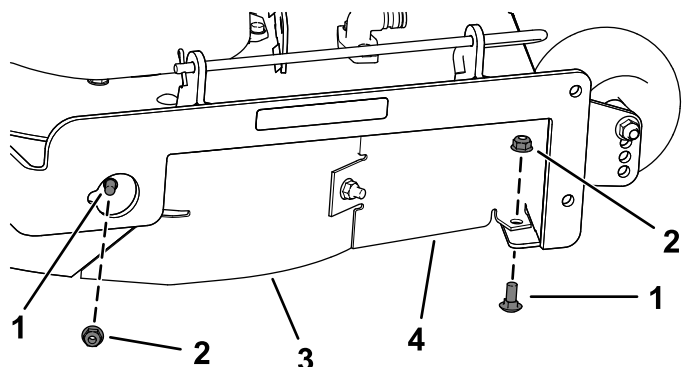
Слика 12

G011149

g011149

1. Kontranavrtka (5/16")
2. Zavrtnj sa poluokruglom kapom (5/16 x 3/4")
3. Leva skretnica
4. Ovde postavite zavrtnje za pričvršćivanje.

- Uklonite zavrtnaj sa poluokruglom kapom i kontranavrtku sa bočnog zida kućišta kosilice koje pričvršćuju levu skretnicu za kućište.
- Uklonite levu skretnicu sa kućišta kosilice kao što je prikazano na [Слика 12](#).
- Uklonite 2 zavrtnja sa poluokruglom kapom (5/16 x 3/4") i 2 kontranavrtke (5/16") koje pričvršćuju sklopljenu desnu skretnicu i štitnik skretnice za kućište kosilice ([Слика 13](#)).



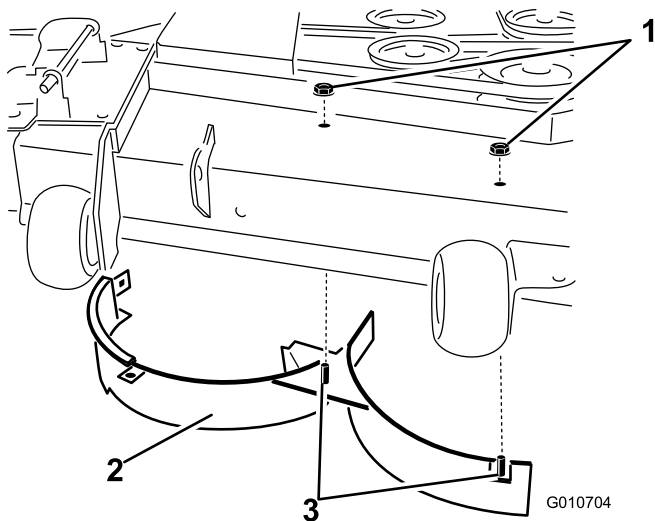
**Слика 13**

g191136

- |   |                                    |
|---|------------------------------------|
| 1. Zavrtnaj sa poluokruglom kapom (5/16 x 3/4") | 3. Desna skretnica (nepričvršćena) |
| 2. Kontranavrtka (5/16")                        | 4. Štitnik skretnice               |

- Uklonite 2 kontranavrtke (5/16") koje pričvršćuju zavarene stubiće desne skretnice sa gornje strane kućišta kosilice na središnjem položaju i položaju desno od centra ([Слика 14](#)).

**Напомена:** Uklonite desnu skretnicu sa kućišta kosilice.

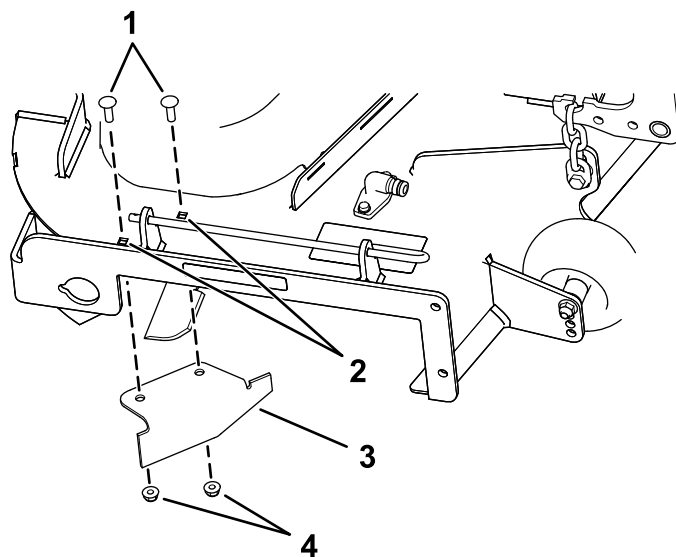


**Слика 14**

g010704

- |                          |                                       |
|--------------------------|---------------------------------------|
| 1. Kontranavrtka (5/16") | 3. Zavareni stubići (desna skretnica) |
| 2. Desna skretnica       |                                       |

- Pronađite graničnu skretnicu u vreći sa skinutim delovima i uklonite zavrtnje za pričvršćivanje sa zadnjih otvora na ploči za pražnjenje ([Слика 15](#)).



**Слика 15**

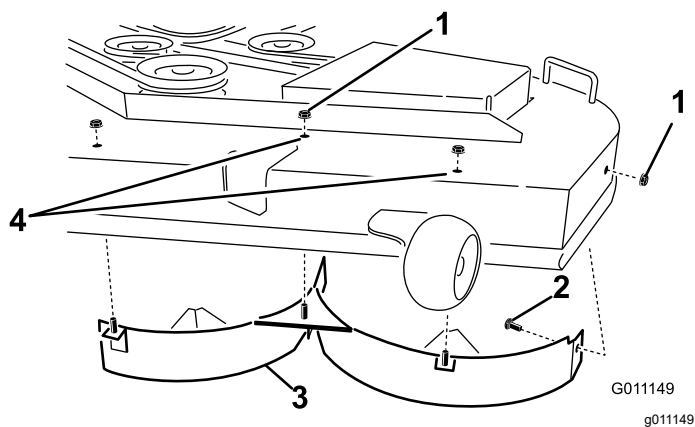
g190734

- |   |                                       |
|---|---------------------------------------|
| 1. Zavrtnji sa poluokruglom kapom (postojeći) | 3. Granična skretnica (nepričvršćena) |
| 2. Zadnji otvori na ploči za pražnjenje       | 4. Kontranavrtke (postojeće)          |

- Postavite skretnicu na bočni otvor za pražnjenje na kućištu kosilice.
- Pričvrstite graničnu skretnicu za kućište pomoću zavrtnja za pričvršćivanje.
- Montirajte kućište kosilice; pogledajte [Montaža kućišta kosilice \(страна 49\)](#).

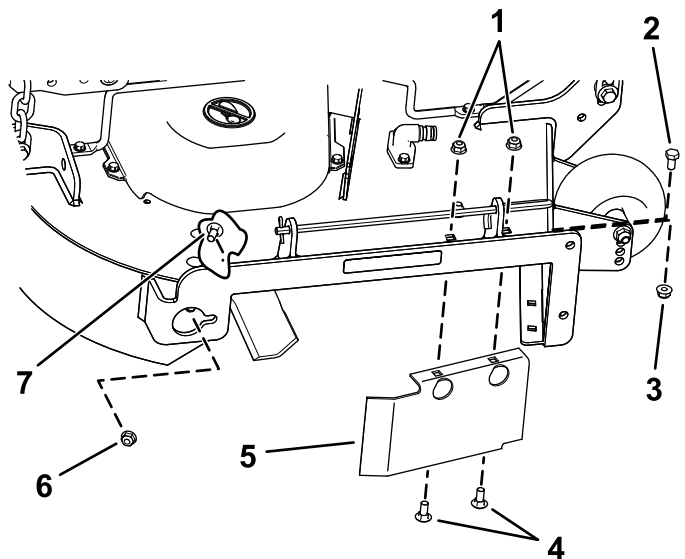
## Mašine sa kućištima kosilice od 137 cm

- Parkirajte mašinu na ravnoj površini, deaktivirajte prekidač za kontrolu sečiva i aktivirajte parkirnu kočnicu.
- Pre nego što napustite položaj operatera, isključite motor, uklonite ključ i sačekajte da se svi pokretni delovi zaustave.
- Uklonite kućište kosilice; pogledajte [Uklanjanje kućišta kosilice \(страна 48\)](#).
- Uklonite 3 kontranavrtke (5/16") pričvršćene za zavarene stubiće leve skretnice sa gornje strane kućišta kosilice na središnjem položaju, položajima levo od centra i levo ([Слика 16](#)).



Слика 16

- |   |   |
|---|---|
| 1. Kontranavrtka (5/16")                        | 3. Leva skretnica                             |
| 2. Zavrtanj sa poluokruglom kapom (5/16 x 3/4") | 4. Ovde postavite zavrtnje za pričvršćivanje. |



Слика 17

- Uklonite zavrtanj sa poluokruglom kapom i kontranavrtku sa bočnog zida kućišta kosilice koje pričvršćuju levu skretnicu za kućište (Слика 16).
- Uklonite levu skretnicu sa kućišta kosilice (Слика 16).
- Pronađite 2 zavrtnja među skinutim delovima i upotrebite postojeće kontranavrtke da postavite ove zavrtnje za pričvršćivanje u otvore prikazane na Слика 16 na kućištu kosilice kako biste sprečili letenje otpadaka.

**Напомена:** Postavite zavrtanj nagore, kroz donju stranu kućišta i upotrebite postojeću kontranavrtku da ga pričvrstite sa gornje strane.

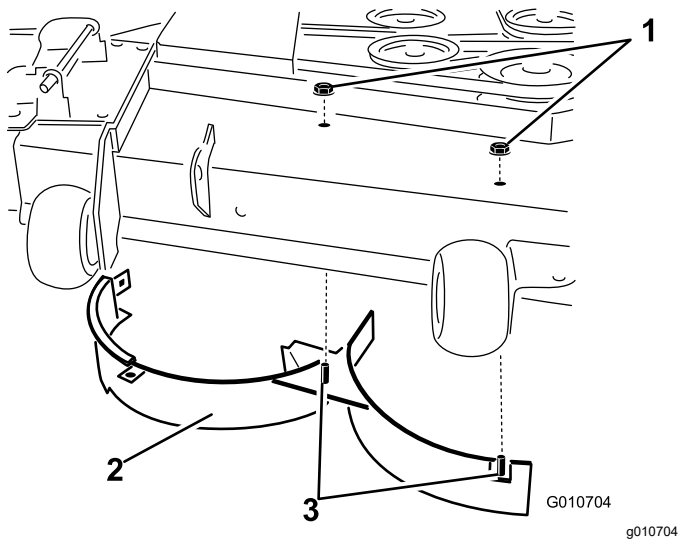
- Uklonite zavrtanj sa poluokruglom kapom (5/16 x 3/4") i kontranavrtku (5/16") sa bočnog zida kućišta kosilice koje pričvršćuju skretnicu za kućište (Слика 17).

- |   |   |
|---|---|
| 1. Kontranavrtke – prednja strana ploče za pražnjenje (postavite nakon uklanjanja skretnice)                  | 5. Štitnik skretnice – kućišta od 54"           |
| 2. Zavrtanj sa šestougaonom glavom – prednji otvor u kućištu (postavite nakon uklanjanja skretnice)           | 6. Kontranavrtka (5/16")                        |
| 3. Kontranavrtka – prednji otvor u kućištu (postavite nakon uklanjanja skretnice)                             | 7. Zavrtanj sa poluokruglom kapom (5/16 x 3/4") |
| 4. Zavrtanj sa poluokruglom kapom – prednja strana ploče za pražnjenje (postavite nakon uklanjanja skretnice) |   |

- Pronađite štitnik skretnice na prednjoj ivici bočnog otvora za pražnjenje (Слика 17).
- Uklonite zavrtnje za pričvršćivanje koji pričvršćuju štitnik skretnice i desnu skretnicu za kućište kosilice (Слика 17).

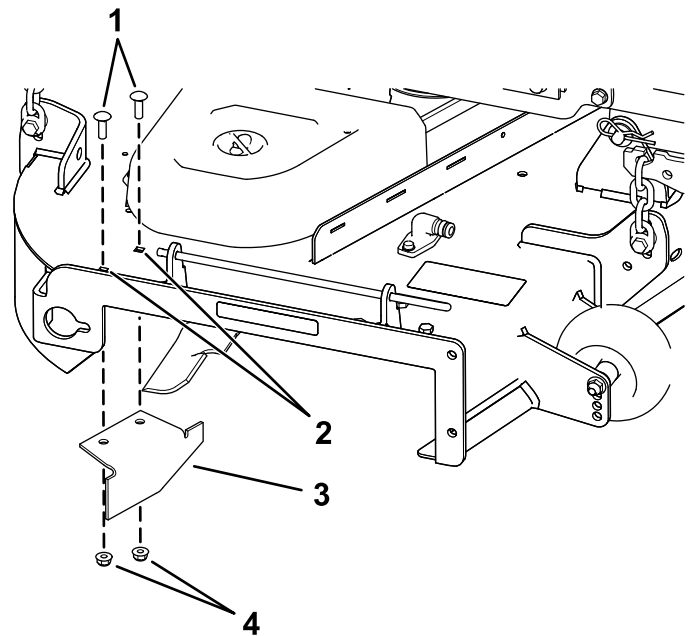
**Напомена:** Uklonite štitnik skretnice i zadržite sve zavrtnje za pričvršćivanje.

- Uklonite 2 kontranavrtke (5/16") koje pričvršćuju zavarene stubiće desne skretnice sa gornje strane kućišta kosilice na središnjem položaju i položaju desno od centra (Слика 18).



Слика 18

1. Kontrnavrtka (5/16")
2. Desna skretnica
3. Zavareni stubići (desna skretnica)



Слика 19

1. Zavrtnji sa poluokruglom kapom
2. Zadnji otvori na ploči za pražnjenje
3. Granična skretnica
4. Kontrnavrtke

12. Uklonite zavrtnaj sa poluokruglom kapom i kontrnavrtku koji pričvršćuju desnu skretnicu za gornju stranu kućišta kosilice i uklonite desnu skretnicu sa kućišta kosilice (Слика 18).
13. Prethodno uklonjene zavrtnje za pričvršćivanje postavite u prednje otvore na ploči za pražnjenje i prednji otvor na kućištu (Слика 17).
14. Pronađite graničnu skretnicu u vreći sa skinutim delovima, uklonite zavrtnje za pričvršćivanje sa zadnjih otvora na ploči za pražnjenje i postavite skretnicu na bočni otvor za pražnjenje na kućištu kosilice (Слика 19).

15. Pričvrstite graničnu skretnicu za kućište pomoću zavrtnja za pričvršćivanje.
16. Montirajte kućište kosilice; pogledajte [Montaža kućišta kosilice \(страна 49\)](#).

## Током рада

## Bezbednost tokom korišćenja

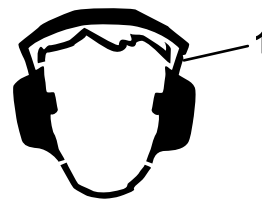
### Opšta bezbednost

- Vlasnik/operator može da spreči i odgovoran je za nezgode koje mogu dovesti do telesne povrede ili oštećenja imovine.
- Posvetite punu pažnju dok koristite mašinu. Nemojte se baviti aktivnostima koje odvlače pažnju; u suprotnom, može doći do povrede ili materijalne štete.
- Nemojte da rukujete mašinom kada ste bolesni, umorni ili pod uticajem alkohola ili opijata.
- Dodirivanje sečiva može dovesti do teške telesne povrede. Pre nego što napustite položaj operatera, isključite motor, uklonite ključ i sačekajte da se svi pokretni delovi zaustave. Kada okrenete ključ u položaj OFF (Isključeno), motor bi trebalo da se isključi i sečivo bi trebalo da se zaustavi. Ako to

nije slučaj, odmah prestanite da koristite mašinu i obratite se ovlašćenom serviseru.

- Mašinom rukujte samo u uslovima dobre vidljivosti i odgovarajućim vremenskim uslovima. Nemojte koristiti mašinu kada postoji opasnost od grmljavine.
- Držite šake i stopala podalje od jedinica za sečenje. Držite se podalje od otvora za pražnjenje.
- Nemojte kositi kada su vrata za pražnjenje podignuta, uklonjena ili izmenjena, osim ako je postavljen sistem za prikupljanje trave ili komplet za malč i ako pravilno funkcioniše.
- Nemojte kositi unazad osim ako to nije apsolutno neophodno. Uvek pogledajte nadole i iza sebe pre pomeranja mašine unazad.
- Budite naročito pažljivi kada prilazite slepim uglovima, žbunju, drveću ili drugim predmetima koji mogu da vam zaklone pogled.
- Zaustavite sečiva kad god ne kosite.
- Ako mašina udari u neki predmet ili počne da vibrira, odmah isključite motor, uklonite ključ (ako je deo opreme) i sačekajte da se svi pokretni delovi zaustave pre pregledanja mašine u potrazi za oštećenjem. Obavite sve potrebne popravke pre nego što nastavite sa radom.
- Usporite i budite oprezni prilikom okretanja mašine i prelaska puteva i trotoara. Uvek prepustite prvenstvo prolaza.
- Pre nego što napustite položaj operatera, uradite sledeće:
  - Parkirajte mašinu na ravnoj površini.
  - Deaktivirajte priključno vratilo i spustite priključke.
  - Aktivirajte parkirnu kočnicu.
  - Isključite motor i uklonite ključ.
  - Sačekajte da se svi pokretni delovi zaustave.
- Motor pokrećite samo u dobro provetrenom prostoru. Izduvni gasovi sadrže ugljen-monoksid, koji je smrtonosan ako se udiše.
- Nikada ne ostavljajte bez nadzora mašinu koja radi.
- Pričvrstite opremu za vuču za mašinu samo na mestu pričvršćivanja.
- Nemojte koristiti mašinu ako svi štitnici i sigurnosni uređaji, poput deflektora i/ili sakupljača trave, nisu na mestu i ne funkcionišu pravilno. Po potrebi zamenite pohabane ili dotrajale delove. Nemojte koristiti mašinu ako svi štitnici i sigurnosni uređaji, poput usmerivača i sakupljača trave, nisu na mestu i ne funkcionišu pravilno. Po potrebi zamenite pohabane ili dotrajale delove.
- Koristite isključivo dodatnu opremu i priključke koje je odobrila kompanija Toro.

- Ova mašina proizvodi nivoe buke veće od 85 dBA u nivou ušiju operatera i može izazvati gubitak sluha tokom dužeg perioda izlaganja.



Слика 20

g229846

1. Nosite zaštitu za uši.

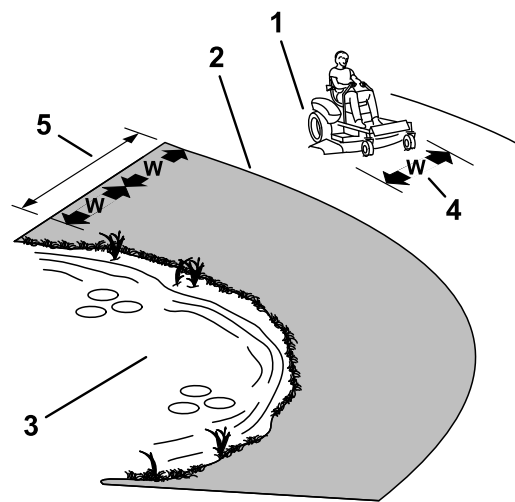
- Očistite travu i otpatke iz jedinice za sečenje, pogona, izduvnog lonca i motora kako biste pomogli u sprečavanju požara.
- Pokrenite motor dok su vam stopala dovoljno daleko od sečiva.
- Nemojte nikada podizati kućište kosilice dok se sečiva pomeraju.
- Imajte u vidu putanju za pražnjenje kosilice i usmerite odvod dalje od drugih osoba. Izbegavajte pražnjenje materijala uz zid ili prepreku, jer bi materijal mogao da se odbije ka vama.
- Zaustavite sečiva, usporite mašinu i budite pažljivi kada prelazite površine koje nisu travnate ili pri transportu mašine do i od radnog prostora.
- Nemojte menjati brzinu regulatora motora i ne prekoračujte brzinu motora.
- Decu često privlači mašina i košenje. Nemojte nikada pretpostavljati da će deca ostati tamo gde ste ih poslednji put videli.
- Držite decu van radnog prostora i pod brižnim nadzorom odgovorne odrasle osobe koja nije operater.
- Budite oprezni i isključite mašinu ako deca uđu u radni prostor.
- Pre kretanja unazad ili okretanja mašine, pogledajte nadole i naokolo da se uverite da nema male dece u blizini.
- Nemojte prevoziti decu na mašini, čak i kad se sečiva ne pokreću. Deca bi mogla da padnu sa mašine i da se teško povrede ili da vas spreče u bezbednom korišćenju mašine. Deca koja su ranije vožena na mašini mogu da se pojave u radnom prostoru bez upozorenja i postoji opasnost da ih mašina pregazi.

## Bezbednost na nagibu

- Nagibi su glavni faktor povezan sa gubitkom kontrole i nezgodama sa prevrtanjem, što može dovesti do teške povrede ili smrtnog ishoda. Operater je odgovoran za bezbedno upravljanje na nagibu. Korišćenje mašine na bilo kom nagibu

zahteva dodatnu pažnju. Pre korišćenja mašine na nagibu, uradite sledeće:

- Pročitajte s razumevanjem uputstva za nagibe u priručniku i na mašini.
- Iskoristite indikator ugla da biste odredili približni ugao nagiba oblasti.
- Nemojte nikada raditi na nagibima većim od 15°.
- Procenite uslove tog dana na lokaciji da biste odredili da li je nagib bezbedan za korišćenje mašine. Tu procenu obavite koristeći zdrav razum i dobro rasuđivanje. Promene u terenu, poput vlage, mogu brzo da utiču na rad mašine na nagibu.



g229111

Слика 21

- Prepoznajte opasnosti pri dnu nagiba. Ne koristite mašinu blizu strmina, rovova, nasipa, vode ili drugih opasnih mesta. Mašina bi mogla iznenada da se prevrne ako točak sklizne preko ivice ili ako se ivica uruši. Održavajte bezbedno rastojanje (dvostruku širinu mašine) između mašine i bilo kakve opasnosti. Travu u ovim oblastima pokosite pomoću samohodne kosilice ili ručnog trimera.
- Izbegavajte pokretanje, zaustavljanje ili okretanje mašine na nagibima. Izbegavajte nagle promene brzine ili pravca; skrećite polako i postepeno.
- Ne koristite mašinu ni u kom slučaju kada je u pitanje dovedeno prijanjanje, upravljanje ili stabilnost. Imajte u vidu da korišćenje mašine na mokroj travi, poprečno po nagibima ili nizbrdo može dovesti do gubitka prijanjanja mašine. Gubitak prijanjanja pogonskih točkova može dovesti do klizanja i gubitka mogućnosti kočenja i upravljanja. Mašina može da sklizne čak i kada su pogonski točkovi zaustavljeni.
- Uklonite ili obeležite prepreke poput rovova, rupa, brazdi, izbočina, kamenja ili drugih skrivenih opasnosti. Visoka trava može da sakriva prepreke. Neravan teren može da prevrne mašinu.
- Budite naročito pažljivi dok koristite dodatnu opremu ili priključke, kao što su sistemi za prikupljanje trave. Oni mogu da promene stabilnost mašine i dovedu do gubitka kontrole. Pratite uputstva za kontra tegove.
- Ako je moguće, kada radite na nagibima držite kućište spušteno do zemlje. Podizanje kućišta dok radite na nagibima može dovesti do toga da mašina postane nestabilna.

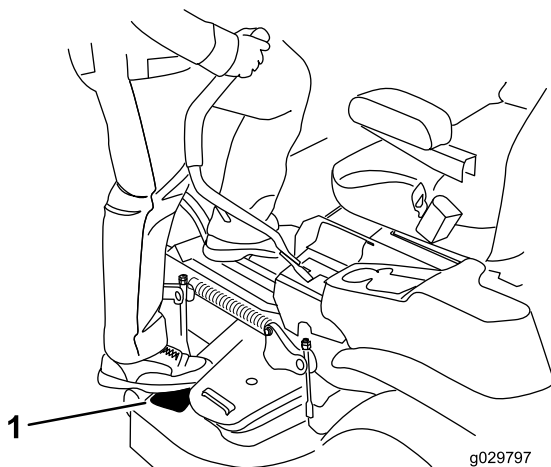
1. Bezbedna zona – koristite mašinu ovde na nagibima manjim od 15° ili na ravnim površinama.
2. Opasna zona – koristite samohodnu kosilicu i/ili ručni trimer na nagibima većim od 15° i u blizini strmina ili vode.
3. Voda
4.  $W$  = Širina mašine
5. Održavajte bezbedno rastojanje (dvostruku širinu mašine) između mašine i bilo kakve opasnosti.

## Bezbednost vuče

- Nemojte pričvršćivati opremu za vuču osim na mestu pričvršćivanja.
- Nemojte koristiti mašinu kao vučno vozilo osim ako nema montiranu kuku.
- Ne premašujte ograničenja težine za opremu za vuču i vuču na nagibima. Vučna težina ne sme biti veća od težine mašine i operatera.
- Nemojte nikada dozvoliti deci ni drugim osobama da budu u blizini opreme za vuču.
- Na nagibima, težina opreme za vuču može prouzrokovati gubitak vučne sile, povećan rizik od prevrtanja i gubitak kontrole. Smanjite vučnu težinu i usporite.
- Zaustavni put se može povećati usled težine vučenog tereta. Krećite se polako i omogućite dodatno rastojanje za zaustavljanje.
- Pravite široka skretanja kako biste držali priključak dalje od mašine.

## Zauzimanje položaja operatera

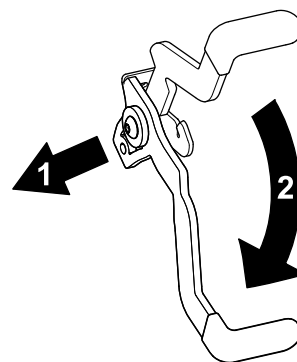
Iskoristite kućište kosilice kao stepenik da zauzmete položaj operatera (Слика 22).



Слика 22

g029797

g029797



Слика 24

g188777

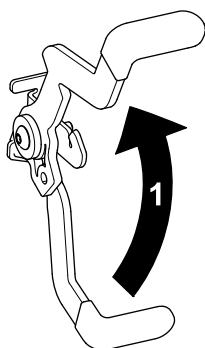
1. Povucite parkirnu kočnicu iz žleba za zadržavanje i ka sebi.
2. Gurnite parkirnu kočnicu nadole.

## Korišćenje parkirne kočnice

Parkirnu kočnicu uvek aktivirajte kada mašinu zaustavite ili ostavite bez nadzora.

### Aktiviranje parkirne kočnice

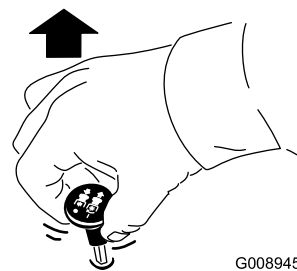
Parkirajte mašinu na ravnoj površini.



Слика 23

g188778

## Aktiviranje prekidača za kontrolu sečiva (PTO)

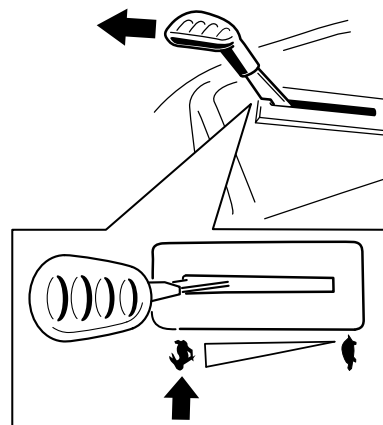


G008945

Слика 25

g008945

**Напомена:** Uvek aktivirajte sečiva sa gasom u položaju BRZO (Слика 26).



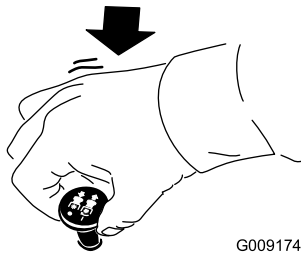
Слика 26

g295538

## Deaktiviranje parkirne kočnice

Da biste deaktivirali parkirnu kočnicu, povucite ručicu iz žleba za zadržavanje i ka sebi, a zatim je gurnite nadole (Слика 24).

# Deaktiviranje prekidača za kontrolu sečiva (PTO)



Слика 27

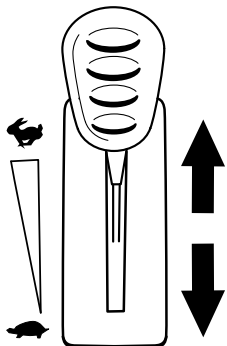
G009174

g009174

## Upravljanje gasom

Komandu gasa možete pomerati između položaja BRZO i SPORO (Слика 28).

Uvek koristite položaj BRZO prilikom aktiviranja PTO.



Слика 28

g295539

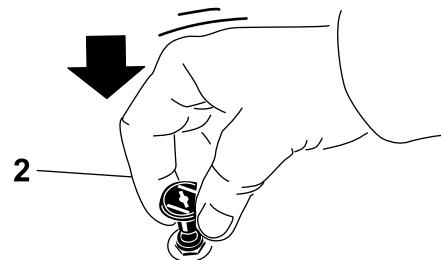
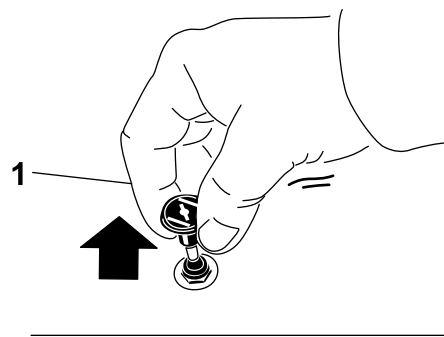
## Upravljanje čokom

Koristite čok za pokretanje hladnog motora.

1. Povucite dugme za čok nagore da biste aktivirali čok pre korišćenja prekidača kontakta (Слика 29).

**Напомена:** Proverite da li ste do kraja aktivirali čok. Možda ćete morati da držite podignuto dugme kada koristite prekidač kontakta.

2. Gurnite čok nadole da biste deaktivirali čok nakon pokretanja motora (Слика 29).



Слика 29

g295540

1. ON (uključen) položaj
2. OFF (isključen) položaj

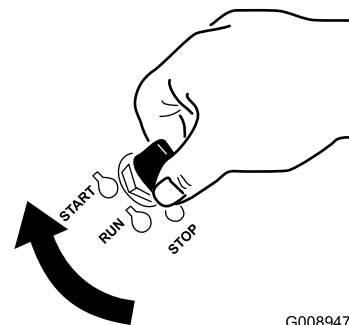
## Korišćenje prekidača kontakta

1. Okrenite ključ u položaj ПОКРЕТАЊЕ (Слика 30).

**Напомена:** Kada se motor pokrene, otpustite ključ.

**Важно:** Nemojte uključivati starter duže od 5 sekundi odjednom. Ako se motor ne pokrene, sačekajte 10 sekundi između pokušaja. Nepoštovanje ovih uputstava može dovesti do pregorevanja startera.

**Напомена:** Možda će vam trebati više pokušaja za pokretanje motora, kada ga pokrećete prvi put nakon što je sistem za gorivo ostao potpuno bez goriva.



Слика 30

G008947

g008947

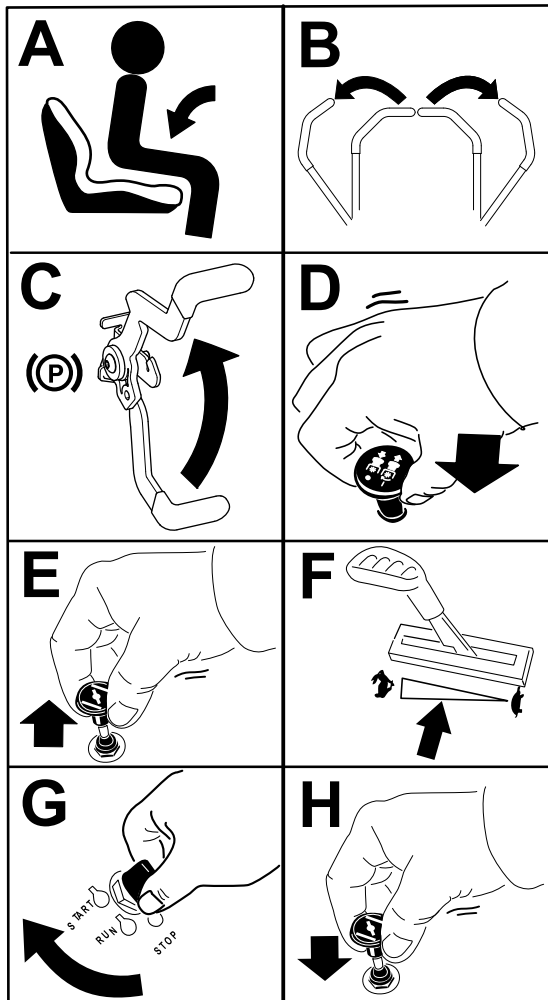
2. Okrenite ključ u položaj ЗАУСТАВЛЈАЊЕ da biste isključili motor.



# Pokretanje motora

**Напомена:** Topao ili vruć motor možda neće zahtevati pokretanje čoka.

**Важно:** Nemojte uključivati starter duže od 5 sekundi odjednom. Uključivanje startera duže od 5 sekundi može oštetiti starter. Ako se motor ne pokreće, sačekajte 10 sekundi pre ponovnog pokretanja startera motora.



Слика 31

g297307

# Isključivanje motora

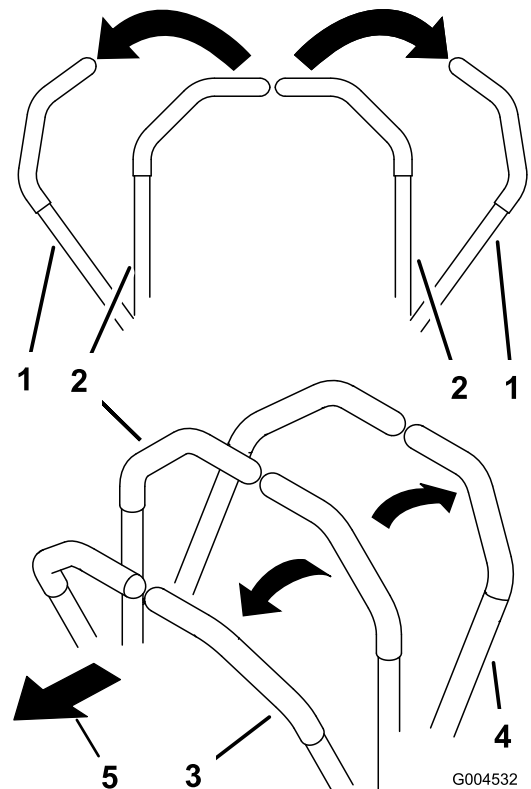
1. Deaktivirajte sečiva pomeranjem prekidača za kontrolu sečiva u položaj OFF (Isključeno) (Слика 27).
2. Aktivirajte parkirnu kočnicu.
3. Pomerite komandu gasa u položaj BRZO.
4. Okrenite ključ u položaj OFF (Isključeno) i uklonite ključ.

## ⚠ ПАЗИЋА

Deca ili posmatrači se mogu povrediti ako pomeraju ili pokušaju da koriste mašinu bez nadzora.

Uvek uklonite ključ i aktivirajte parkirnu kočnicu kada ostavljate mašinu bez nadzora.

# Korišćenje ručica za kontrolu kretanja



Слика 32

c:\data\documentum\checkout\g004532

1. Ručica za kontrolu kretanja – NEUTRALNO ZAKLJUČANI položaj
2. Središnji, otključani položaj
3. Unapred
4. Unazad
5. Prednja strana mašine

# Vožnja mašine

Pogonski točkovi se okreću samostalno, pokreću ih hidraulični motori na svakoj osovini. Možete okrenuti jednu stranu unazad dok drugu okrećete unapred, što dovodi do rotiranja mašine umesto skretanja. To umnogome poboljšava manevrisanje mašinom, ali će vam možda trebati neko vreme da se prilagodite načinu na koji se kreće.

Komanda gasa reguliše brzinu motora mereno u o/min (broj obrtaja u minuti). Postavite komandu gasa u položaj BRZO za najbolje performanse. Uvek radite u položaju punog gasa kada kosite.

## ⚠ УПОЗОРЕЊЕ

**Mašina se može rotirati vrlo brzo. Možete da izgubite kontrolu nad mašinom i time dovesti do telesne povrede ili oštećenja mašine.**

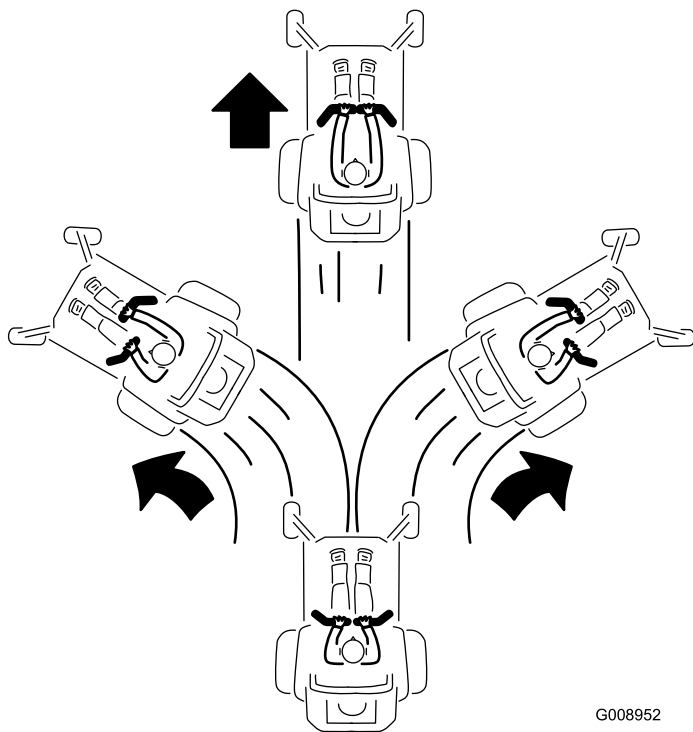
- Budite pažljivi prilikom skretanja.
- Usporite mašinu pre oštih skretanja.

## Vožnja napred

**Напомена:** Motor se isključuje kada pomerite kontrolu gasa dok je parkirna kočnica aktivirana.

Da biste zaustavili mašinu, povucite ručice za kontrolu kretanja u NEUTRALNI položaj.

1. Deaktivirajte parkirnu kočnicu; pogledajte [Deaktiviranje parkirne kočnice \(strana 23\)](#).
2. Pomerite ručice u središnji, otključani položaj.
3. Za kretanje napred, polako gurnite ručice za kontrolu kretanja unapred ([Слика 33](#)).

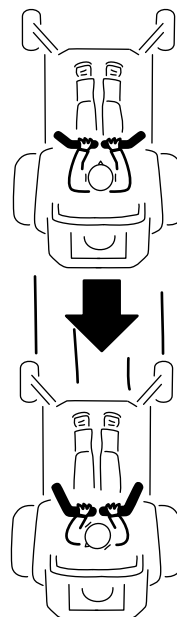


Слика 33

G008952  
g008952

## Vožnja unazad

1. Pomerite ručice u središnji, otključani položaj.
2. Za kretanje unazad, polako gurnite ručice za kontrolu kretanja unazad ([Слика 34](#)).



G008953

g008953

Слика 34

## Korišćenje pražnjenja sa strane

Kosilica ima preklopni usmerivač za travu koji rasipa pokošenu travu u stranu i nadole prema travnjaku.

## ⚠ ОПАСНОСТ

Bez montiranog usmerivača za travu, poklopca odvoda ili čitavog sklopa sakupljača za travu, vi i druge osobe ste izloženi dodiru sa sečivom i bačenim otpacima. Kontakt sa rotirajućim sečivom/sečivima kosilice i bačenim otpacima će dovesti do povrede ili smrtnog ishoda.

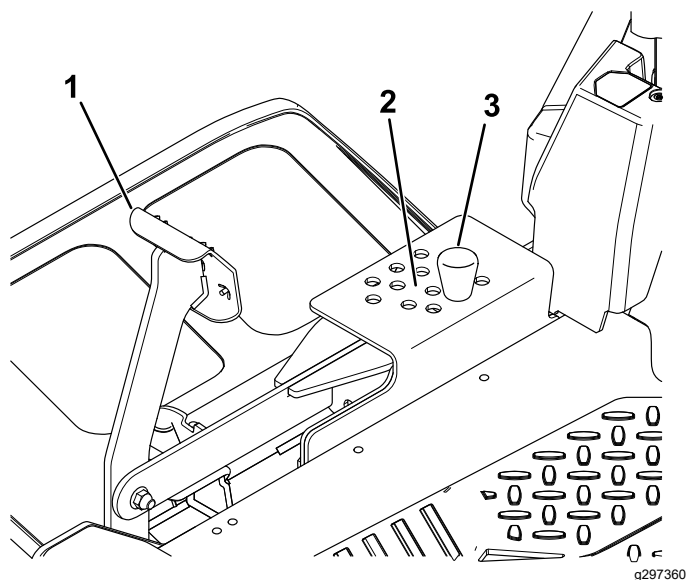
- Nikada ne uklanjajte usmerivač za travu sa kućišta kosilice, jer usmerivač za travu usmerava materijal nadole prema travnjaku. Ako se usmerivač za travu ikada ošteti, odmah ga zamenite.
- Nikada nemojte stavljati šake ili stopala ispod kućišta kosilice.
- Nemojte nikada pokušavati da očistite prostor za pražnjenje ili sečiva kosilice ako pre toga niste prebacili prekidač za kontrolu sečiva (PTO) u položaj OFF (Isključeno), okrenuli prekidač kontakta u položaj OFF (Isključeno) i uklonili ključ iz prekidača kontakta.
- Proverite da li je usmerivač za travu u spuštenom položaju.

## Podešavanje visine košenja

Mašina je opremljena sistemom papučice za podizanje kućišta. Možete da koristite papučicu da nakratko podignete kućište kako biste izbegli prepreke i podigli kućište.

Možete da podesite visinu košenja od 38 do 114 mm u koracima od 6 mm pomeranjem klina za visinu košenja u druge otvore.

1. Pritisnite stopalom papučicu za podizanje kućišta da biste podigli kućište kosilice.
2. Za podešavanje, izvadite klin iz nosača za visinu košenja (Слика 35).
3. Izaberite otvor u sistemu za visinu košenja koji odgovara željenoj visini košenja i umetnite klin (Слика 35).
4. Polako spustite kućište dok ručica ne dodirne klin.



Слика 35

1. Papučica za podizanje kućišta
2. Položaji za podešavanje visine košenja
3. Osigurač

## Podešavanje valjaka protiv struganja

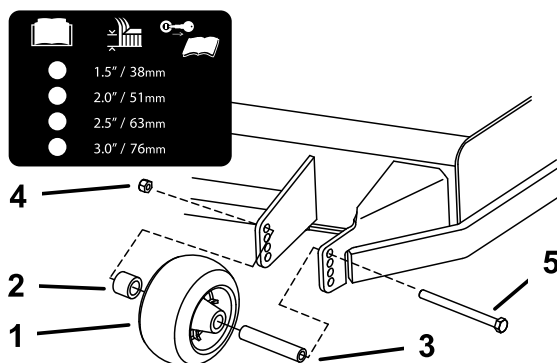
Svaki put kada promenite visinu košenja, podesite visinu valjaka protiv struganja.

**Напомена:** Podesite valjke protiv struganja tako da valjci ne dodiruju zemlju u normalnim, ravnim područjima košenja.

1. Parkirajte mašinu na ravnoj površini, deaktivirajte prekidač za kontrolu sečiva i aktivirajte parkirnu

kočnicu; pogledajte [Aktiviranje parkirne kočnice \(страна 23\)](#).

2. Pre nego što napustite položaj operatera, isključite motor, uklonite ključ i sačekajte da se svi pokretni delovi zaustave.
3. Podesite valjke protiv struganja kao što je prikazano na [Слика 36](#).



Слика 36

g301976

1. Valjak protiv struganja
2. Odstojnik
3. Uvodnica
4. Navrtka sa prirubnicom
5. Zavrtanj

## Оперативне напомене

### Korišćenje postavke brzog gasa

Za najbolje košenje i maksimalnu cirkulaciju vazduha, motor pokrećite u položaju BRZO. Vazduh je potreban za temeljno sečenje pokošene trave, zato ne postavljajte visinu košenja toliko nisko da u potpunosti okružite kosilicu nepokošenom travom. Uvek pokušajte da jedna strana kosilice bude slobodna od nepokošene trave, što omogućava uvlačenje vazduha u kućište kosilice.

### Prvo košenje travnjaka

Kosite travu na malo veću visinu od uobičajene kako biste se uverili da visina košenja kućišta kosilice ne struže neravno tlo. Ipak, uglavnom je visina košenja koja je ranije korišćena ona koju je najbolje koristiti. Prilikom košenja trave više od 15 cm, možda je bolje da dvaput pokosite travnjak kako biste postigli prihvatljivi kvalitet košenja.

### Odsecanje trećine vlati trave

Najbolje je pokositi samo oko trećine vlati trave. Ne preporučuje se da skraćujete travu više od toga, osim ako je proređena ili ako je kasna jesen kada trava sporije raste.

## Naizmenično menjanje smera košenja

Naizmenično menjajte smer košenja da bi trava stajala uspravno. To pomaže i u rasipanju pokošene trave, što poboljšava razlaganje i đubrenje.

## Košenje u odgovarajućim intervalima

Trava raste različitom brzinom u različita doba godine. Da biste održali istu visinu košenja, češće kosite u rano proleće. Kako se brzina rasta trave usporava sredinom leta, kosite ređe. Ako niste u mogućnosti da kosite duži vremenski period, najpre pokosite na većoj visini košenja, a zatim za 2 dana pokosite na nižoj postavci visine.

## Korišćenje manje brzine košenja

Da biste poboljšali kvalitet košenja, u određenim uslovima koristite manju brzinu kretanja.

## Izbegavanje preniskog košenja

Kada kosite neravan travnjak, podignite visinu košenja da biste izbegli struganje travnjaka.

## Zaustavljanje mašine

Ako morate da prekinete kretanje mašine unapred tokom košenja, na vaš travnjak može pasti grumen pokošene trave. Da biste to izbegli, pređite na prethodno pokošenu površinu sa aktiviranim sečivima ili možete da deaktivirate kućište kosilice dok se krećete unapred.

## Održavanje čistoće kućišta kosilice sa donje strane

Nakon svake upotrebe očistite ostatke pokošene trave i prljavštinu sa donje strane kućišta kosilice. Ako se unutar kućišta kosilice nakupi trava i prljavština, kvalitet košenja će na kraju postati nezadovoljavajući.

## Održavanje sečiva

Sečivo održavajte oštrim tokom sezone košenja, jer oštro sečivo kosi pravilno, bez kidanja ili komadanja vlati trave. Kidanje i komadanje dovodi do toga da trava postane smeđa na ivicama, što usporava rast i povećava mogućnost razvoja bolesti. Nakon svake upotrebe proverite oštrinu sečiva kosilice, kao i ima li znaka istrošenosti ili oštećenja. Isturpijajte sve zareze i naoštrite sečiva po potrebi. Ako je sečivo oštećeno

ili pohabano, odmah ga zamenite originalnim Toro zamenskim sečivom.

## Након рада

## Bezbednost nakon korišćenja

### Opšta bezbednost

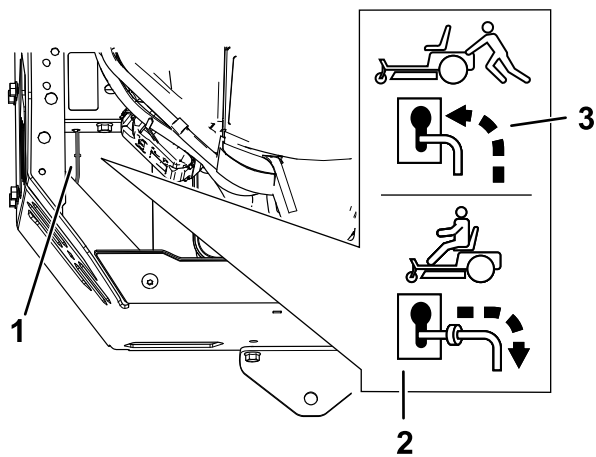
- Pre nego što napustite položaj operatera, isključite motor, uklonite ključ i sačekajte da se svi pokretni delovi zaustave. Pre servisiranja, podešavanja, punjenja goriva, čišćenja ili odlaganja mašine, sačekajte da se ohladi.
- Očistite travu i otpatke iz jedinice za sečenje, izduvnog lonca, pogona, sakupljača trave i motornog prostora kako biste pomogli u sprečavanju požara. Očistite prosuto ulje ili gorivo.
- Pre skladištenja ili transporta mašine isključite dotok goriva i uklonite ključ.

## Guranje mašine rukom

**Важно:** Uvek gurajte mašinu rukom. Nemojte vući mašinu jer je vučom može oštetiti.

### Guranje mašine

1. Parkirajte mašinu na ravnoj površini, deaktivirajte prekidač za kontrolu sečiva i aktivirajte parkirnu kočnicu.
  2. Pre nego što napustite položaj operatera, isključite motor, uklonite ključ i sačekajte da se svi pokretni delovi zaustave.
  3. Locirajte ručice za premošćavanje na okviru sa obe strane motora.
  4. Pomerite ručice za premošćavanje unapred kroz ključaonicu i nadole kako biste ih zaključali na mestu ([Слика 37](#)).
- Напомена:** Uradite to za svaku ručicu.
5. Deaktivirajte parkirnu kočnicu.



Слика 37

g298692

1. Lokacije ručice za premošćavanje
  2. Položaj ručice za upravljanje mašinom
  3. Položaj ručice za guranje mašine
- 
6. Kada završite, aktivirajte parkirnu kočnicu.

## Korišćenje mašine

Pomerite ručice za premošćavanje unazad kroz ključaonicu i nadole kako biste ih zaključali na mestu, kao što je prikazano na [Слика 37](#).

**Напомена:** Uradite to za svaku ručicu.

## Transportovanje mašine

Za transportovanje mašine koristite prikolicu ili kamion predviđene za teške primene. Koristite rampu pune širine. Proverite da li prikolica ili kamion poseduju sve neophodne kočnice, svetlosnu signalizaciju i oznake u skladu sa zakonom. Pažljivo pročitajte sva bezbednosna uputstva. Poznavanje ovih informacija može pomoći u izbegavanju povrede kod vas ili posmatrača. Pogledajte lokalne propise za prikolicu i zahteve za vezivanje.

### ⚠ УПОЗОРЕЊЕ

**Vožnja ulicom ili putem bez migavaca, svetala, reflektivnih oznaka ili simbola za sporhodno vozilo je opasna i može da izazove nezgode sa telesnim povredama.**

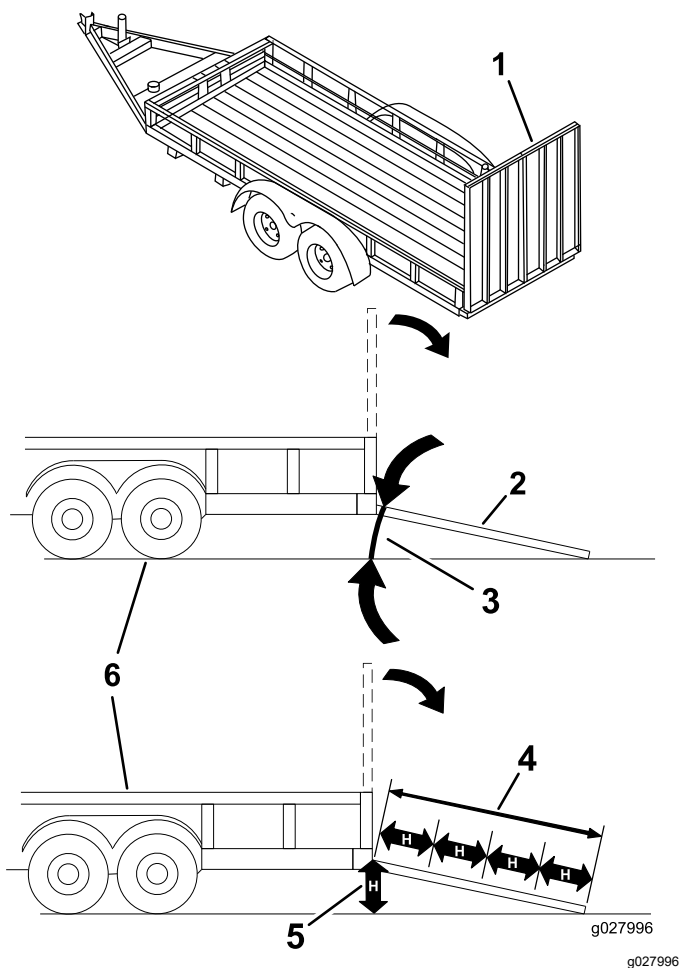
**Nemojte voziti mašinu javnim ulicama ili putevima.**

## Izbor prikolice

### ⚠ УПОЗОРЕЊЕ

Utovar mašine na prikolicu ili kamion povećava mogućnost prevrtanja i može dovesti do teške povrede ili smrtnog ishoda ([Слика 38](#)).

- Koristite samo rampu pune širine; nemojte koristiti pojedinačne rampe za svaku stranu mašine.
- Ne premašujte ugao od 15 stepeni između rampe i tla ili između rampe i prikolice ili kamiona.
- Postarajte se da dužina rampe bude barem 4 puta duža od visine poda prikolice ili kamiona od zemlje. To obezbeđuje da ugao rampe ne prekorači 15 stepeni na ravnom tlu.



Слика 38

- |  |  |
|--|--|
| 1. Rampa pune širine u uskladištenom položaju          | 4. Rampa je bar 4 puta duža od visine poda prikolice ili kamiona od zemlje |
| 2. Bočni prikaz rampe pune širine u položaju za utovar | 5. H=visina poda prikolice ili kamiona od zemlje                           |
| 3. Ne veći od 15 stepeni                               | 6. Prikolica   |

## Utovar mašine

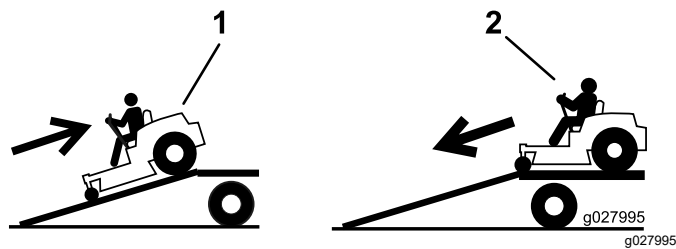
### ▲ УПОЗОРЕЊЕ

Utovar mašine na prikolicu ili kamion povećava mogućnost prevrtanja i može dovesti do teške povrede ili smrtnog ishoda.

- Budite naročito pažljivi prilikom upravljanja mašinom na rampi.
- Vozite mašinu unazad uz rampu i vozite mašinu unapred niz rampu.
- Kada vozite mašinu po rampi izbegavajte naglo ubrzavanje ili usporavanje, jer to može dovesti do gubitka kontrole ili prevrtanja.

1. Ako koristite prikolicu, povežite je sa vučnim vozilom i povežite bezbednosne lance.

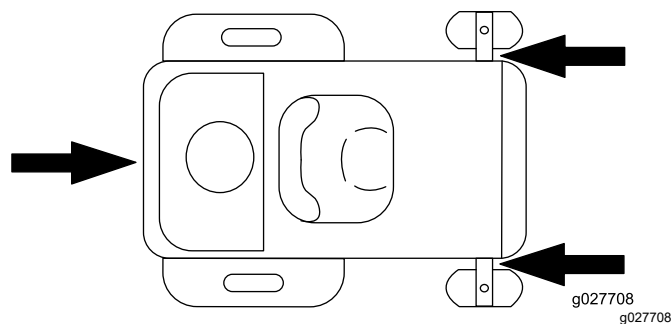
2. Ako je primenljivo, povežite kočnice i svetla prikolice.
3. Spustite rampu, vodeći računa da ugao između rampe i tla ne bude veći od 15 stepeni (Слика 38).
4. Vozite mašinu unazad uz rampu (Слика 39).



Слика 39

1. Vozite mašinu unazad uz rampu.
2. Vozite mašinu unapred niz rampu.

5. Isključite motor, izvadite ključ i aktivirajte parkirnu kočnicu.
6. Privežite mašinu blizu prednjih točkova i zadnjeg branika pomoću traka, lanaca, sajli ili užadi (Слика 40). Pogledajte lokalne propise za zahteve za vezivanje.



Слика 40

1. Alke za vezivanje

## Istovar mašine

1. Spustite rampu, vodeći računa da ugao između rampe i tla ne bude veći od 15 stepeni (Слика 38).
2. Vozite mašinu unapred niz rampu (Слика 39).

# Одржавање

**Напомена:** Utvrdite levu i desnu stranu mašine iz uobičajenog položaja operatera.

## Bezbednost pri održavanju

- Ako ostavite ključ u prekidaču, neko bi mogao slučajno da pokrene motor i da ozbiljno povredi vas ili nekog od posmatrača. Pre bilo kakvog održavanja, uklonite ključ iz prekidača.
- Pre nego što napustite položaj operatera, uradite sledeće:
  - Parkirajte mašinu na ravnoj površini.
  - Deaktivirajte pogone.
  - Aktivirajte parkirnu kočnicu.
  - Isključite motor i uklonite ključ.
  - Pre održavanja sačekajte da se komponente mašine ohlade.
- Ne dozvolite neobučenom osoblju da servisira mašinu.
- Držite šake i stopala podalje od pokretnih delova ili vrućih površina. Ako je moguće, nemojte vršiti podešavanja dok motor radi.
- Pažljivo oslobodite pritisak iz komponenti sa uskladištenom energijom.
- Često proveravajte ispravnost parkirne kočnice. Podešavajte je i servisirajte po potrebi.
- Nemojte nikada vršiti neovlašćene izmene na bezbednosnim uređajima. Redovno proveravajte njihovu ispravnost.
- Očistite travu i otpatke iz jedinice za sečenje, izduvnog lonca, pogona, sakupljača trave i motornog prostora kako biste sprečili požar.
- Očistite prosuto ulje ili gorivo i uklonite ostatke natopljene gorivom.
- Ne oslanjajte se na hidrauličke ili mehaničke dizalice za podupiranje mašine; pri svakom podizanju mašine, poduprite je podupiračima.
- Sve delove održavajte u dobrom radnom stanju i vodite računa da svi zavrtnji budu dobro pritegnuti, naročito oni za pričvršćivanje sečiva. Zamenite sve pohabane ili oštećene nalepnice.
- Pre popravljavanja mašine odvojite akumulator. Prvo odvojite negativni terminal, pa zatim pozitivni. Prvo povežite pozitivni terminal, pa zatim negativni.
- Da biste obezbedili optimalne performanse, koristite samo originalne zamenske delove i dodatnu opremu kompanije Toro. Zamenski delovi i dodatna oprema drugih proizvođača može biti opasna i njihovo korišćenje može da poništi garanciju za proizvod.

## Препоручени распоред(и) одржавања

Интервал сервисног одржавања	Поступак одржавања
Након првих 5 сати	<ul style="list-style-type: none"><li>• Zamenite motorno uljei filter ulja.</li></ul>
Пре сваке употребе или свакодневно	<ul style="list-style-type: none"><li>• Proverite sistem bezbednosne blokade.</li><li>• Proverite ima li prljavih, nepričvršćenih ili oštećenih delova u čistaču vazduha.</li><li>• Proverite nivo motornog ulja.</li><li>• Očistite mrežicu ulaza za vazduh za motor.</li><li>• Pregledajte sečiva.</li><li>• Pregledajte usmerivač za travu u potrazi za oštećenjem.</li></ul>
Сваких 25 сати	<ul style="list-style-type: none"><li>• Očistite penasti element čistača vazduha (češće u prašnjavim, prljavim uslovima).</li><li>• Proverite pritisak u pneumaticima.</li><li>• Proverite da li su kaiševi pohabani ili napukli.</li></ul>
Сваких 100 сати	<ul style="list-style-type: none"><li>• Zamenite penasti element čistača vazduha (češće u prašnjavim, prljavim uslovima).</li><li>• Očistite papirni element čistača vazduha (češće u prljavim ili prašnjavim uslovima).</li><li>• Proverite i očistite rashladna rebra unutar kućišta motora.</li></ul>
Na svakih 100 radnih sati ili godišnje, koji se uslov pre ispuni	<ul style="list-style-type: none"><li>• Zamenite motorno uljei filter ulja (češće u prljavim i prašnjavim uslovima).</li><li>• Proverite svećicu(e).</li><li>• Proverite linijski filter za gorivo.</li></ul>
Сваких 200 сати	<ul style="list-style-type: none"><li>• Zamenite papirni element čistača vazduha (češće u prljavim ili prašnjavim uslovima).</li></ul>

Интервал сервисног одржавања	Поступак одржавања
На сваких 200 сати или 2 године, шта год се деси раније	<ul style="list-style-type: none"> <li>• Zamenite svećicu(e).</li> <li>• Zamenite linijski filter za gorivo.</li> </ul>
Сваких 300 сати	<ul style="list-style-type: none"> <li>• Proverite i podesite zazor ventila. Obratite se ovlašćenom serviseru.</li> </ul>
Пре складиштења	<ul style="list-style-type: none"> <li>• Napunite akumulator i odvojite kablove akumulatora.</li> <li>• Sve prethodno navedene postupke održavanja obavite pre skladištenja.</li> <li>• Ofarbajte sve površine sa oštećenom bojom.</li> </ul>

### **▲ ПАЖЊА**

**Ako ostavite ključ u prekidaču, neko bi mogao slučajno da pokrene motor i da ozbiljno povredi vas ili nekog od posmatrača.**

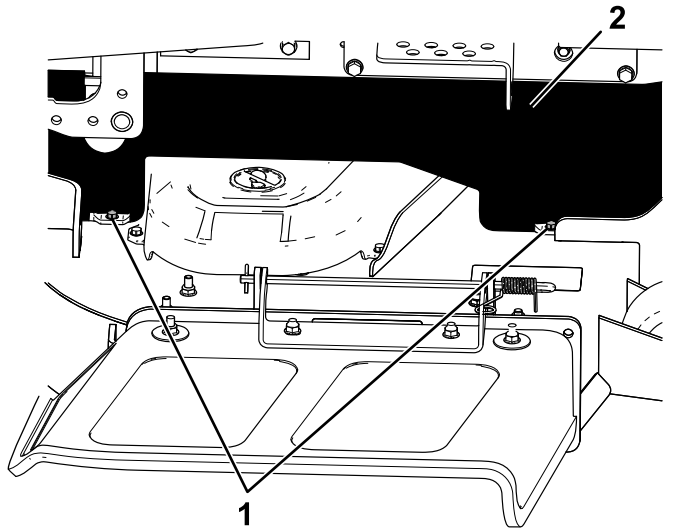
**Pre bilo kakvog održavanja, isključite motor i uklonite ključ iz prekidača.**



# Поступци предодржавања

## Отпуштање преграде косилце

Отпустите 2 donja zavrtnja pregrade kako biste pristupili vrhu kućišta kosilice (Слика 41).



Слика 41

1. Donji zavrtnj

2. Pregrada

**Напомена:** Uvek zategnite zavrtnje za povezivanje pregrade nakon održavanja.

# Одржавање мотора

## Bezbednost motora

- Držite šake, stopala, lice, odeću i druge delove tela podalje od izduvnog lonca i drugih vrućih površina. Pre održavanja sačekajte da se komponente motora ohlade.
- Nemojte menjati brzinu regulatora motora i ne prekoračujte brzinu motora.

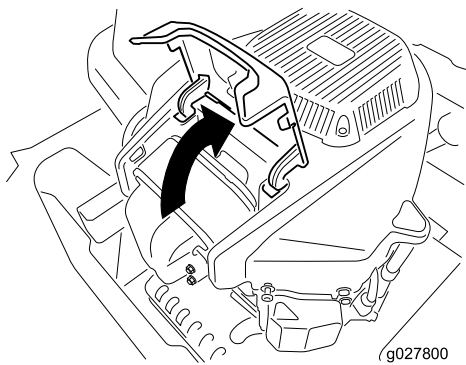
## Servisiranje čistača vazduha

**Интервал сервиса:** Пре сваке употребе или свакодневно

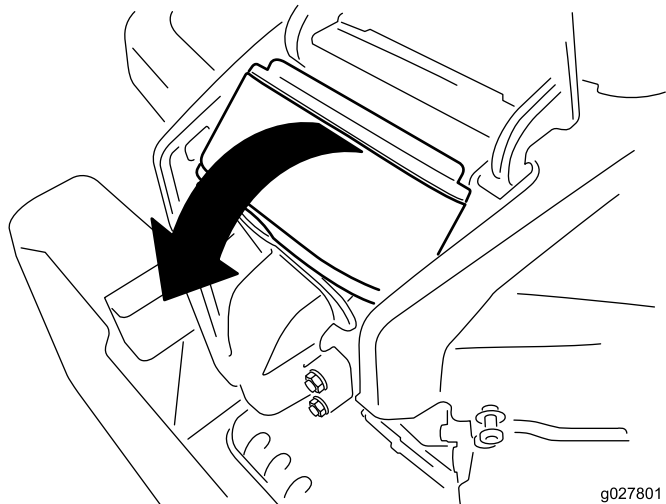
**Напомена:** Servisirajte čistač vazduha češće (svakih nekoliko sati) ako su uslovi rada izrazito prašnjavi ili peskoviti.

## Uklanjanje penastih i papirnih elemenata

1. Parkirajte mašinu na ravnoj površini, deaktivirajte prekidač za kontrolu sečiva (PTO) i aktivirajte parkirnu kočnicu.
2. Pre nego što napustite položaj operatera, isključite motor, uklonite ključ i sačekajte da se svi pokretni delovi zaustave.
3. Očistite oko poklopca čistača vazduha kako biste sprečili da prljavština uđe u motor i izazove oštećenje.
4. Podignite poklopac i zarotirajte sklop čistača vazduha iz motora (Слика 42).



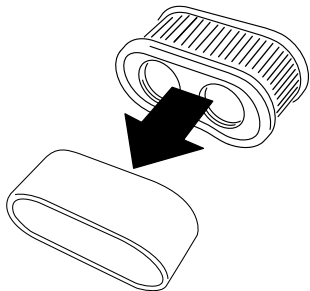
g027800



g027801  
g027801

Слика 42

5. Odvojite penaste i papirne elemente (Слика 43).



g027802

Слика 43

## Servisiranje penastog elementa čistača vazduha

**Интервал сервиса:** Сваких 25 сати/Месечно (шта прво наступи)—Очистите пенasti element čistača vazduha (češće u prašnjavim, prljavim uslovima).

Сваких 100 сати/Годишње (шта прво наступи)—Zamenite пенasti element čistača vazduha (češće u prašnjavim, prljavim uslovima).

1. Penasti element operite u tečnom sapunu i toploj vodi. Kada je element čist, temeljno ga isperite.
2. Element osušite ceđenjem u čistu krpju.

**Важно:** Zamenite пенasti element ако је pokidan или istroшен.

## Servisiranje papirnog elementa čistača vazduha

**Интервал сервиса:** Сваких 100 сати—Очистите papirni element čistača vazduha (češće u prljavim или prašnjavim uslovima).

Сваких 200 сати—Zamenite papirni element čistača vazduha (češće u prljavim или prašnjavim uslovima).

1. Очистите papirni element laganim kuckanjem да uklonите prašinu.

**Напомена:** Ако је jako prljav, zamenite papirni element novim.

2. Pregledajte element na znakove kidanja, masnog filma или оштеćenja gumene zaptivke.
3. Zamenite papirni element ако је оштеćen.

**Важно:** Nemojte čistiti papirni filter.

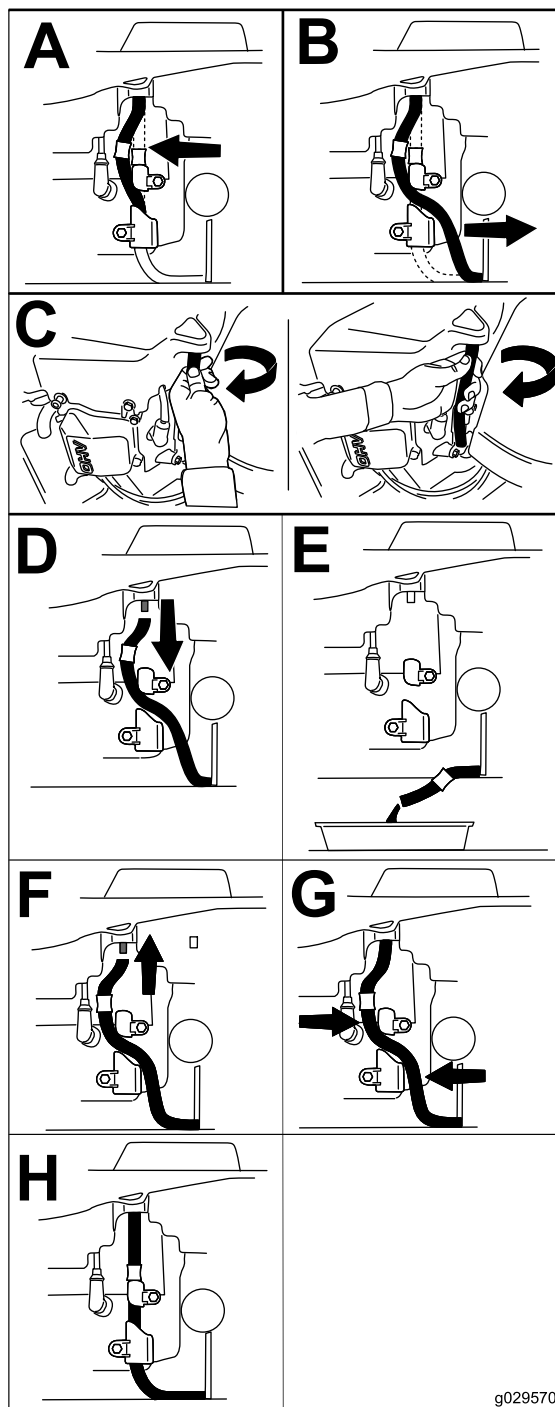
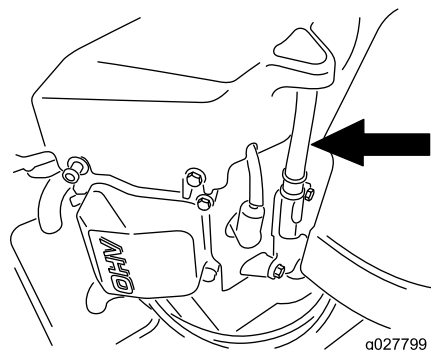


# Zamena motornog ulja i filtera za ulje

**Интервал сервиса:** Након првих 5 сати/Након првог месеца (шта прво наступи)—Zamenite motorno ulje i filter ulja.

Na svakih 100 radnih sati ili godišnje, koji se uslov pre ispuni—Zamenite motorno ulje i filter ulja (češće u prljavim i prašnjavim uslovima).

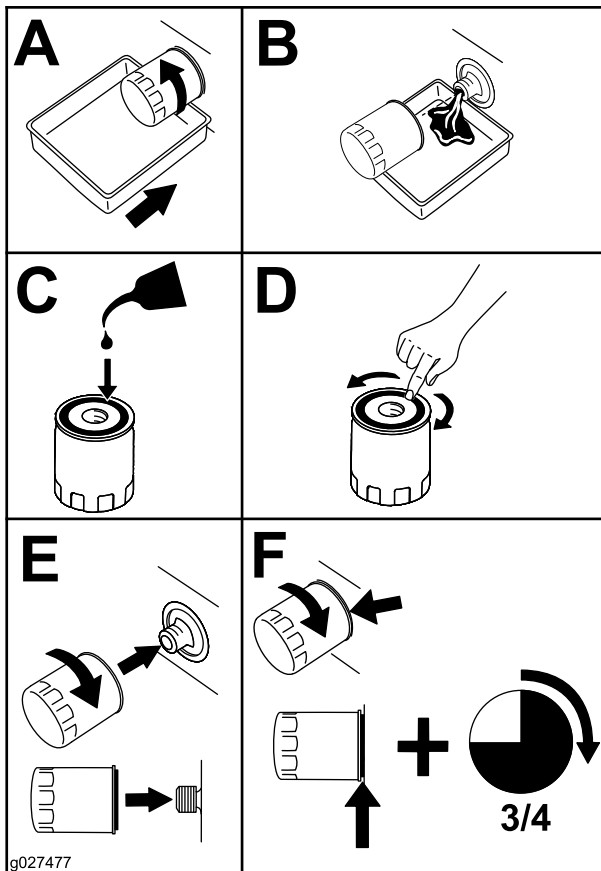
1. Parkirajte mašinu na ravnoj površini da biste bili sigurni da je ulje potpuno ispušteno.
2. Deaktivirajte prekidač za kontrolu sečiva (PTO) i aktivirajte parkirnu kočnicu.
3. Pre nego što napustite položaj operatera, isključite motor, uklonite ključ i sačekajte da se svi pokretni delovi zaustave.
4. Ispustite ulje iz motora.



Слика 47

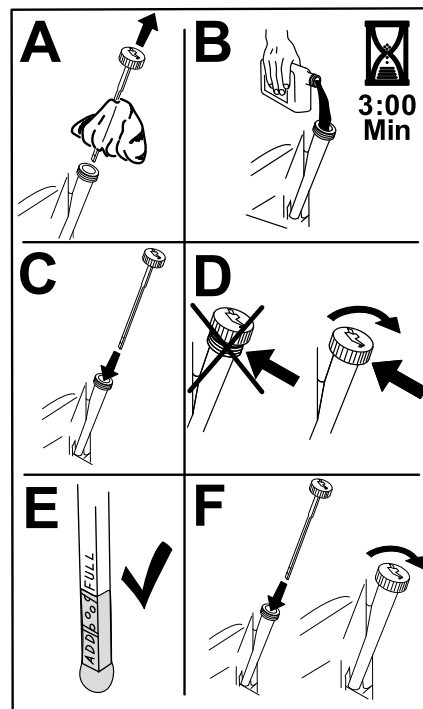
5. Zamenite filter za motorno ulje (Слика 48).

**Напомена:** Proverite da li zaptivka filtera za ulje dodiruje motor, a zatim okrenite filter za dodatnih  $\frac{3}{4}$  okreta.



Слика 48

6. Polako sipajte oko 80% specifikovanog ulja u cev za punjenje i polako dodajte dodatno ulje dok ne dođe do oznake Pun (Слика 49).



Слика 49

g235264

7. Iskorišćeno ulje odložite u centar za reciklažu.

## Servisiranje svećice

**Интервал сервиса:** Na svakih 100 radnih sati ili godišnje, koji se uslov pre ispuni—Proverite svećicu(e).

На сваких 200 сати или 2 године, шта год се деси раније—Zamenite svećicu(e).

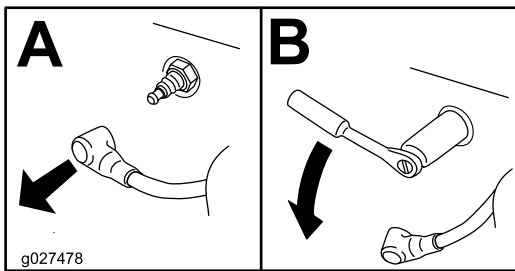
Proverite da li je vazdušni razmak između centralne i bočnih elektroda ispravan pre postavljanja svećice. Koristite ključ za svećice za uklanjanje i postavljanje svećice i alat za razdvajanje ili merni list za proveru i podešavanje vazdušnog razmaka. Postavite novu svećicu ako je potrebno.

**Tip:** Champion® RN9YC ili NGK® BPR6ES

**Vazdušni razmak:** 0,76 mm

## Uklanjanje svećice

1. Parkirajte mašinu na ravnoj površini, deaktivirajte prekidač za kontrolu sečiva (PTO) i aktivirajte parkirnu kočnicu.
2. Pre nego što napustite položaj operatera, isključite motor, uklonite ključ i sačekajte da se svi pokretni delovi zaustave.
3. Očistite područje oko dna utikača kako biste sprečili ulazak prljavštine i ostataka u motor.
4. Uklonite svećicu (Слика 50).



Слика 50

g027478

## Čišćenje sistema za hlađenje

Интервал сервиса: Сваких 100 сати

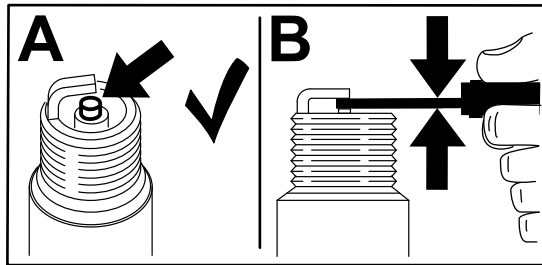
1. Parkirajte mašinu na ravnoj površini, deaktivirajte prekidač za kontrolu sečiva (PTO) i aktivirajte parkirnu kočnicu.
2. Pre nego što napustite položaj operatora, isključite motor, uklonite ključ i sačekajte da se svi pokretni delovi zaustave.
3. Uklonite filter za vazduh sa motora.
4. Otpustite zavrtnje i uklonite kućište ventilatora (Слика 53).

## Provera svećice

**Важно:** Nemojte čistiti svećicu(e). Uvek zamenite svećicu(e) ako ima crni premaz, istrošene elektrode, uljni film ili pukotine.

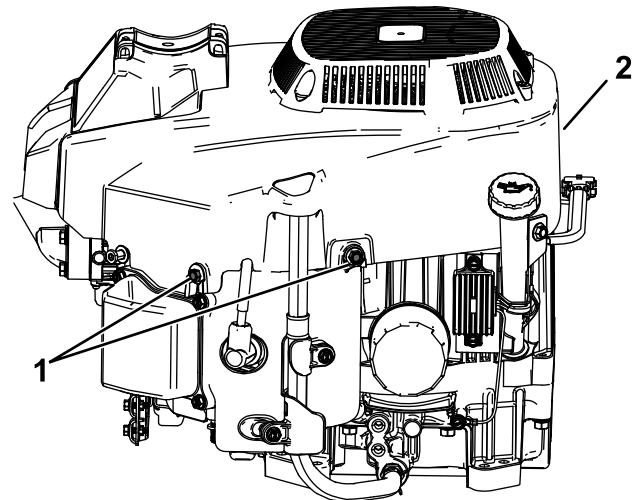
Ako vidite svetlobraon ili sivu boju na izolatoru, motor radi pravilno. Crni premaz na izolatoru obično znači da je čistač vazduha prljav.

Podesite razmak na 0,75 mm.



Слика 51

g206628

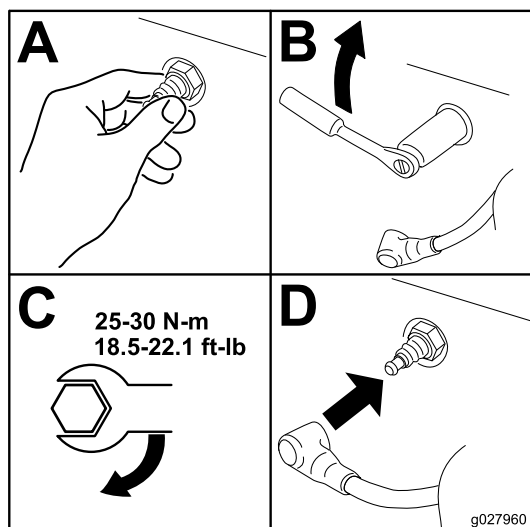


Слика 53

g298763

1. Zavrtnj
2. Kućište ventilatora

## Postavljanje svećice



Слика 52

g027960

5. Postavite filter za vazduh na bazu filtera, kako biste sprečili da otpaci dospeju u usis za vazduh.
6. Očistite otpatke i travu sa delova.
7. Uklonite filter za vazduh i montirajte kućište ventilatora. Zategnite zavrtnje na 8,8 N·m.
8. Postavite filter za vazduh.

# Одржавање система за гориво

## ⚠ ОПАСНОСТ

U određenim uslovima, gorivo je lako zapaljivo i vrlo eksplozivno. Požar ili eksplozija goriva može da izazove opekotine kod vas i drugih osoba i može oštetiti imovinu.

Pogledajte [Bezbednost goriva \(страна 13\)](#) za kompletnu listu mera opreza u vezi sa gorivom.

## Zamena linijskog filtera za gorivo

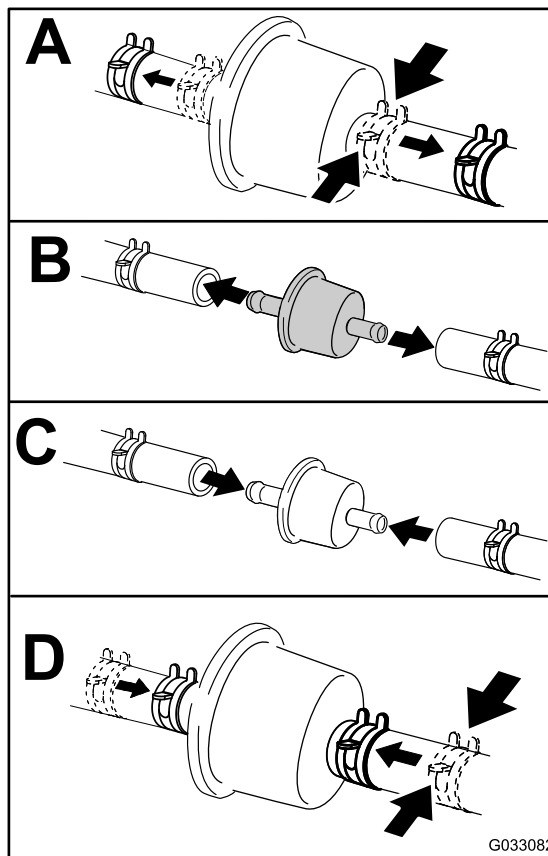
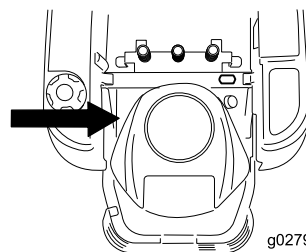
**Интервал сервиса:** Na svakih 100 radnih sati ili godišnje, koji se uslov pre ispuni—Proverite linijski filter za gorivo.

На сваких 200 сати или 2 године, шта год се деси раније—Zamenite linijski filter za gorivo.

Nikada ne postavljajte prljavi filter nakon njegovog uklanjanja iz voda za gorivo.

1. Parkirajte mašinu na ravnoj površini, deaktivirajte prekidač za kontrolu sečiva (PTO) i aktivirajte parkirnu kočnicu.
2. Pre nego što napustite položaj operatera, isključite motor, uklonite ključ i sačekajte da se svi pokretni delovi zaustave.
3. Zamenite filter ([Слика 54](#)).

**Напомена:** Napomena: Proverite da li oznake na filteru prate smer protoka goriva.



Слика 54

# Одржавање електричног система

## Bezbednost električnog sistema

- Pre popravljanja mašine odvojite akumulator. Prvo odvojite negativni terminal, pa zatim pozitivni. Prvo povežite pozitivni terminal, pa zatim negativni.
- Akumulator puniti na otvorenom, dobro provetrenom prostoru, dalje od varnica i plamena. Pre priključivanja ili isključivanja akumulatora, iskopčajte punjač. Nosite zaštitnu odeću i koristite izolovane alate.

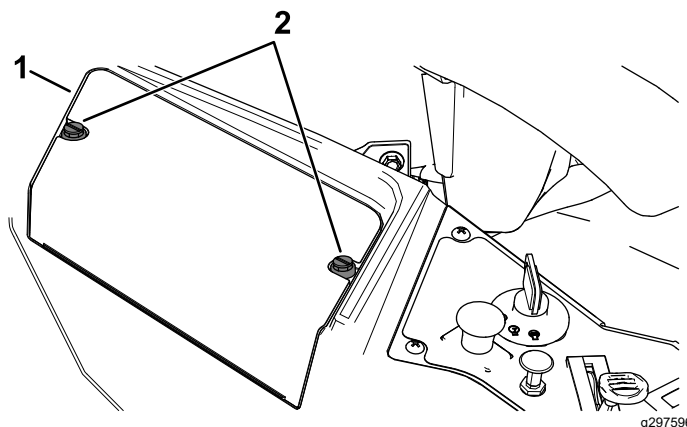
## Servisiranje akumulatora

### Uklanjanje akumulatora

#### ▲ УПОЗОРЕЊЕ

Pogrešno uklanjanje kabla iz akumulatora moglo bi da ošteti mašinu i kablove, stvarajući varnice. Varnice mogu dovesti do eksplozije gasova iz akumulatora, a time i do telesne povrede.

- Uvek odspojite negativni (crni) kabl akumulatora pre nego što odspojite pozitivni (crveni) kabl.
  - Uvek spojite pozitivni (crveni) kabl akumulatora pre nego što spojite negativni (crni) kabl.
1. Parkirajte mašinu na ravnoj površini, deaktivirajte prekidač za kontrolu sečiva (PTO) i aktivirajte parkirnu kočnicu.
  2. Pre nego što napustite položaj operatera, isključite motor, uklonite ključ i sačekajte da se svi pokretni delovi zaustave.
  3. Olabavite 2 zavrtnja za pričvršćivanje na poklopcu akumulatora za  $\frac{1}{4}$  okreta u smeru suprotnom od kretanja kazaljke na satu i uklonite poklopac akumulatora (Слика 55).



Слика 55

1. Poklopac akumulatora      2. Причвршћивачи

4. Odvojite negativni (crni) kabl za uzemljenje od stuba akumulatora (Слика 56).

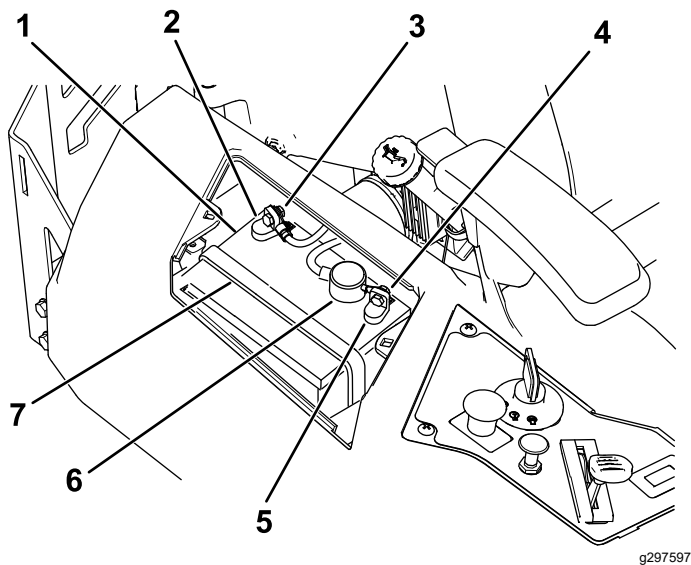
**Напомена:** Zadržite sve zavrtnje za pričvršćivanje.

5. Skinite gumeni poklopac sa pozitivnog (crvenog) kabla.
6. Odvojite pozitivni (crveni) kabl od stuba akumulatora (Слика 56).

**Напомена:** Zadržite sve zavrtnje za pričvršćivanje.

7. Uklonite držać akumulatora (Слика 56), a zatim podignite akumulator iz ležišta akumulatora.





Слика 56

- |   |  |
|---|--|
| 1. Akumulator   | 5. Pozitivni stub (+) akumulatora          |
| 2. Negativni stub (-) akumulatora                                   | 6. Priključna kapica terminala akumulatora |
| 3. Zavrtanj, podloška i navrtka za negativan (-) stubić akumulatora | 7. Držać akumulatora                       |
| 4. Zavrtanj, podloška i navrtka za pozitivan (+) stubić akumulatora |  |

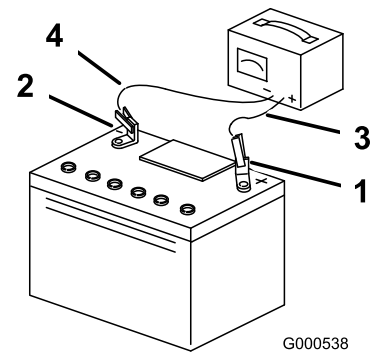
## Punjenje akumulatora

**Интервал сервиса:** Пре складиштења—Наруните акумулатор и одвојите каблове акумулатора.

1. Уклоните акумулатор из шасије; погледајте [Уклањање акумулатора \(страна 40\)](#).
2. Пуните акумулатор најмање 1 сат на 6 до 10 А.

**Напомена:** Немојте да препуните акумулатор.

3. Када је акумулатор потпуно напуњен, искључите пунjaч из електричне утичнице, а затим одвојите водове пунjaча из стубова акумулатора ([Слика 57](#)).



Слика 57

- |                                   |                           |
|-----------------------------------|---------------------------|
| 1. Позитивни стуб (+) акумулатора | 3. Црвени (+) вод пунjaча |
| 2. Негативни стуб (-) акумулатора | 4. Црни (-) вод пунjaча   |

## Postavljanje akumulatora

1. Postavite akumulator u ležište ([Слика 56](#)).
2. Pomoću prethodno uklonjenih zavrtnjeva za pričvršćivanje, postavite pozitivni (crveni) kabl akumulatora na pozitivni (+) terminal akumulatora.
3. Pomoću prethodno uklonjenih zavrtnjeva za pričvršćivanje, postavite negativni kabl akumulatora na negativni (-) terminal akumulatora.
4. Gurnite crvenu priključnu kapicu terminala na pozitivni (crveni) stub akumulatora.
5. Pričvrstite akumulator pomoću držača ([Слика 56](#)).
6. Postavite poklopac akumulatora tako što ćete ga gurnuti nadole i pritegnuti 2 zavrtnja za pričvršćivanje u smeru kretanja kazaljki na satu ([Слика 55](#)).

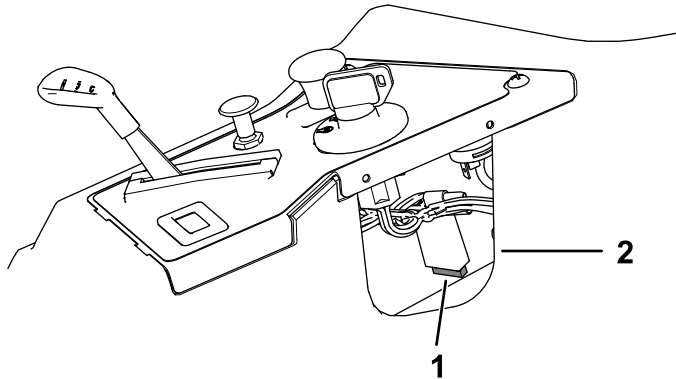
# Servisiranje osigurača

Električni sistem je zaštićen osiguračima. Ne zahteva održavanje; međutim, ako osigurač pregori, proverite ispravnost odnosno kratak spoj komponente / strujnog kola.

## Tip osigurača:

- Glavni – F1 (15 A, tip oštrice)
- Strujno kolo punjenja – F2 (25 A, tip oštrice)

Da biste zamenili glavni osigurač (15 A), kroz otvor sa strane konzole izvucite osigurač i postavite novi osigurač od 15 A (Слика 58).

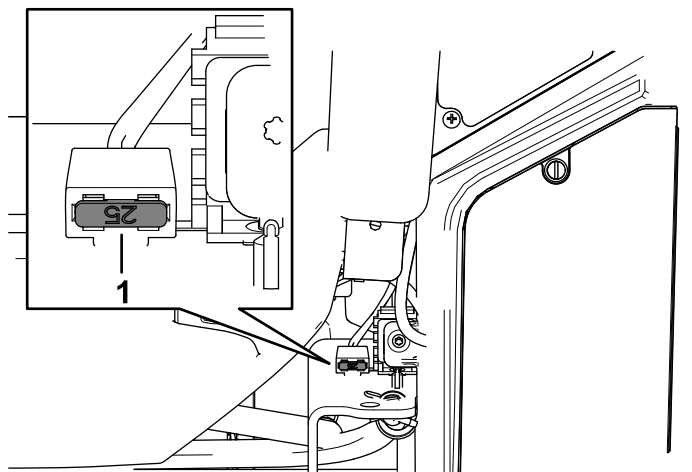


Слика 58

g297599

1. Glavni (15 A)
2. Otvor na konzoli

Da biste zamenili osigurač strujnog kola punjenja (25 A), pronađite osigurač levo od akumulatora, izvucite ga i postavite novi osigurač od 25 A (Слика 59).



Слика 59

g297598

1. Strujno kolo punjenja (25 A)

# Одржавање погонског система

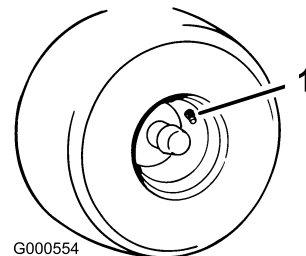
## Провера притиска у пневматичима

**Интервал сервиса:** Сваких 25 сати—Проверите притисак у пневматичима.

Одржавajte притисак ваздуха у предњим и задњим пневматичима у складу са спецификацијама. Неједначен притисак у пневматичима може довести до неравномерног кошења. Проверите притисак на телу вентила (Слика 60). За најтачније очитавање притиска, проверавајте притисак када су пневматичи хладни.

Надувајте пневматике предњих тоčkova до 1,03 бар.

Надувајте пневматике задњих погонских тоčkova до 0,9 бар.



G000554

Слика 60

g000554

1. Тело вентила

# Одржавање појаса

## Преглед каишева

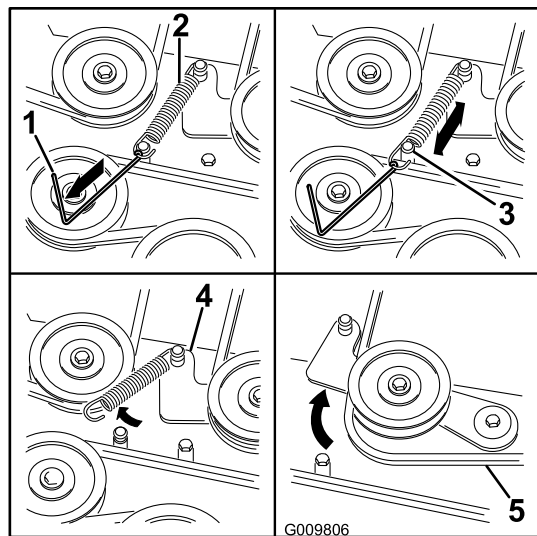
**Интервал сервиса:** Сваких 25 сати—Проверите да ли су каишеви поhabани или napukли.

Zamenite kaiš ako je pohaban. Znakovi pohabanog kaiša uključuju škripanje dok se kaiš okreće; klizanje sečiva tokom košenja trave; i izlizane ivice, tragove gorenja i pukotine na kaišu.

## Zamena kaiša kosilice

Znakovi pohabanog kaiša uključuju škripanje dok se kaiš okreće, klizanje sečiva tokom košenja trave i izlizane ivice, tragove gorenja i pukotine na kaišu. Zamenite kaiš kosilice ako je evidentno neko od ovih stanja.

1. Parkirajte mašinu na ravnoj površini, deaktivirajte prekidač za kontrolu sečiva (PTO) i aktivirajte parkirnu kočnicu.
2. Pre nego što napustite položaj operatera, isključite motor, uklonite ključ i sačekajte da se svi pokretni delovi zaustave.
3. Spustite kosilicu u položaj visine košenja od 76 mm.
4. Uklonite pregradu kućišta kosilice; pogledajte [Otpuštanje pregrade kosilice \(strana 33\)](#).
5. Za svaki od poklopaca kaiša, otpustite 2 zavrtnja, **ali ih nemojte uklanjati**.
6. Gurnite poklopac dok ne sklizne sa zavrtnja, pa ga podignite i izvucite da biste ga uklonili.
7. Pomoću alata za uklanjanje opruge (Toro deo br. 92-5771), uklonite oprugu prenosnika sa stubića kućišta kako biste uklonili zategnutost na remenici prenosnika ([Слика 61](#)).



Слика 61

1. Alat za uklanjanje opruge (Toro deo br. 92-5771)
2. Opruga prenosnika
3. Stubić kućišta
4. Spona prenosnika
5. Kaiš kosilice

8. Spustite kosilicu do najniže visine košenja i postavite klin za visinu košenja u zaključani položaj za najnižu visinu košenja.
9. Uklonite kaiš sa remenica kućišta kosilice i uklonite postojeći kaiš.
10. Postavite novi kaiš oko remenica kosilice i remenice kvačila ispod motora ([Слика 61](#)).

### ▲ УПОЗОРЕЊЕ

**Opruga je napeta kada se postavlja i može da izazove telesnu povredu.**

**Budite oprezni kada uklanjate kaiš.**

11. Pomoću alata za uklanjanje opruge (Toro deo br. 92-5771), postavite oprugu prenosnika preko stubića kućišta i zategnite remenicu prenosnika i kaiš kosilice ([Слика 61](#)).
12. Проверите да ли каиш добро налаже у свим ременицама.
13. Da biste postavili poklopce kaiša, umetnite jezičke na svakom poklopcu u odgovarajuće proreze na nosaču kućišta i proverite da li su dobro nalegli.
14. Rotirajte poklopac do kućišta i ugurajte ureze ispod olabavljenih zavrtnja dok ne nalegnu.
15. Pritegnite zavrtnje da biste pričvrstili poklopac za kućište.
16. Montirajte pregradu kućišta kosilice; pogledajte [Otpuštanje pregrade kosilice \(strana 33\)](#).

# Održavanje kosilice

## Bezbednost sečiva

- Periodično proveravajte da li su sečiva istrošena ili oštećena.
- Budite pažljivi prilikom provere sečiva. Sečiva umotajte ili nosite rukavice i budite pažljivi kada ih servisirate. Sečiva samo menjajte ili oštrite; nemojte ih nikada ispravljati ni variti.
- Na mašinama sa više sečiva, vodite računa jer rotiranje jednog sečiva može dovesti do rotiranja ostalih.
- Zamenite istrošena ili oštećena sečiva i zavrtne zamenom čitavog kompleta, kako biste očuvali ravnotežu.

## Servisiranje sečiva za košenje

Da biste obezbedili odličan kvalitet košenja, održavajte sečiva ostrim. Za praktično oštrenje i zamenu, imajte uvek pri ruci dodatna sečiva.

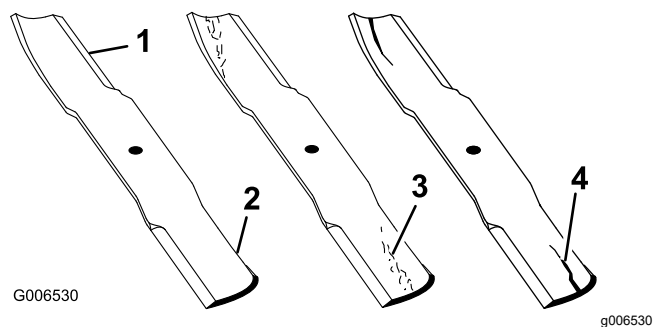
## Pre pregleda ili servisiranja sečiva

1. Parkirajte mašinu na ravnoj površini, deaktivirajte prekidač za kontrolu sečiva (PTO) i aktivirajte parkirnu kočnicu.
2. Isključite motor, uklonite ključ i skinite kablove svećice sa svećica.

## Pregled sečiva

**Интервал сервиса:** Пре сваке употребе или свакодневно

1. Pregledajte oštrice ([Слика 62](#)).
2. Ako oštrice nisu oštre ili imaju zareze, uklonite sečivo i naoštrite ga; pogledajte [Oštrenje sečiva \(strana 46\)](#).
3. Pregledajte sečiva, naročito na zakrivljenoj površini.
4. Ako primetite bilo kakve pukotine, pohabanost ili formiranje žlebova na toj površini, odmah postavite novo sečivo ([Слика 62](#)).



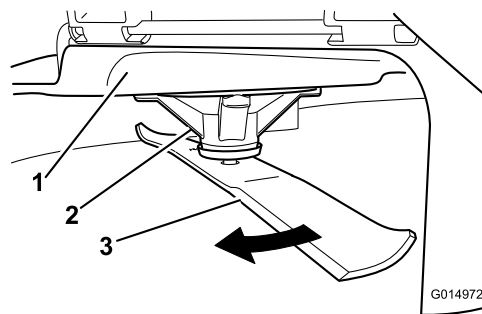
Слика 62

- |                        |                                  |
|------------------------|----------------------------------|
| 1. Оштрица             | 3. Pohabanost/formiranje žlebova |
| 2. Закривљена површина | 4. Pukotina                      |

## Provera da li su sečiva iskrivljena

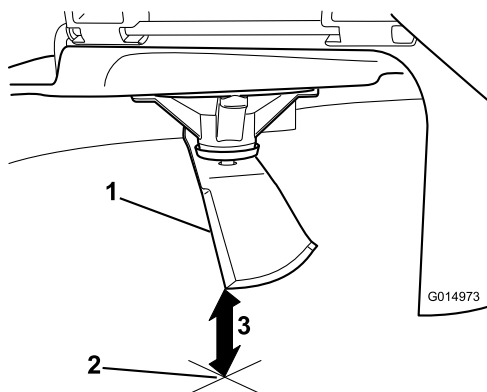
**Напомена:** За следећи поступак машина мора бити на равној површини.

1. Podignite kućište kosilice do najvišeg položaja za podešavanje visine košenja.
2. Noseći debelo postavljene rukavice ili drugu odgovarajuću zaštitu za šake, polako rotirajte sečivo do položaja koji vam omogućava da izmerite rastojanje između oštrice i ravne površine na kojoj se mašina nalazi ([Слика 63](#)).



Слика 63

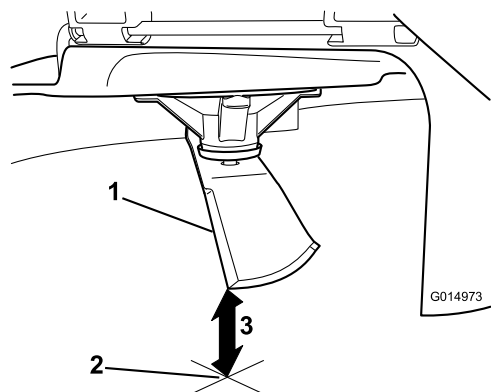
- |                    |           |
|--------------------|-----------|
| 1. Кућиште         | 3. Секиво |
| 2. Кућиште вретена |           |
3. Merite od vrha sečiva do ravne površine ([Слика 64](#)).



Слика 64

g014973

1. Sečivo (u položaju za merenje)
2. Ravna površina
3. Izmereno rastojanje između sečiva i površine (A)

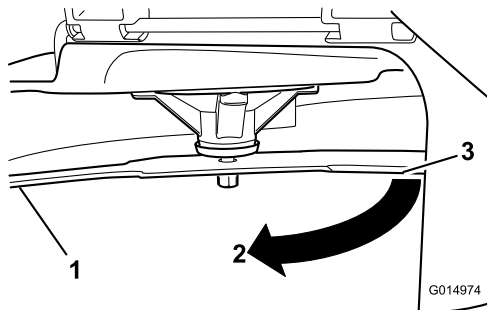


Слика 66

g014973

1. Naspravna oštrica (u položaju za merenje)
2. Ravna površina
3. Drugo izmereno rastojanje između sečiva i površine (B)

4. Isto sečivo rotirajte za 180 stepeni, kako bi naspravna oštrica sada bila u istom položaju (Слика 65).



Слика 65

g014974

1. Sečivo (prethodno izmerena strana)
2. Merenje (prethodno upotrebljen položaj)
3. Naspravna strana sečiva se pomera u položaj za merenje

5. Merite od vrha sečiva do ravne površine (Слика 66).

**Напомена:** Odstupanje ne bi trebalo da bude veće od 3 mm.

- A. Ako je razlika između A i B veća od 3 mm, zamenite sečivo novim; pogledajte [Uklanjanje sečiva \(strana 45\)](#) i [Montiranje sečiva \(strana 46\)](#).

**Напомена:** Ако је искривљено сеčиво замењено новим, а постигнута димензија и даље премашuje 3 mm, вретено сеčива је можда искривљено. За сервис се обратите овлашћеном сервисеру.

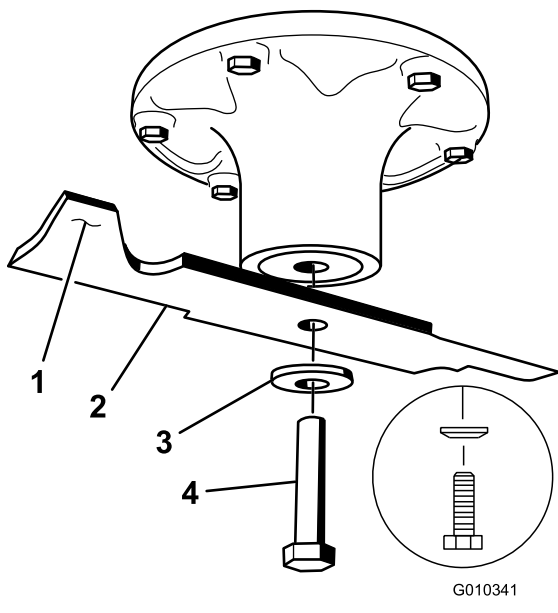
- B. Ако је одступање у оквиру ограничења, пређите на следеће сеčиво.

6. Ponovite ovaj postupak za svako sečivo.

## Uklanjanje sečiva

Sečiva zamenite ako njima udarite u tvrd predmet ili ako je sečivo van ravnoteže ili iskrivljeno.

1. Držite kraj sečiva pomoću krpe ili debelo postavljene rukavice.
2. Uklonite zavrtanj za sečivo, zakrivljenu podlošku i sečivo sa osovine vretena (Слика 67).



Слика 67

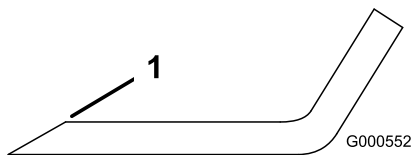
- |                          |                         |
|--------------------------|-------------------------|
| 1. Područje jedra sečiva | 3. Zakrivljena podloška |
| 2. Sečivo                | 4. Zavrtanj za sečivo   |

## Oštrenje sečiva

1. Naoštrite oštricu turpijom na oba kraja sečiva (Слика 68).

**Напомена:** Održavajte originalni ugao.

**Напомена:** Sečivo će zadržati svoju ravnotežu ako se sa obe oštrice ukloni ista količina materijala.



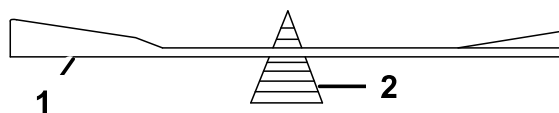
Слика 68

1. Naoštrite pod originalnim uglom.

2. Proverite ravnotežu sečiva tako što ćete ga staviti na balanser sečiva (Слика 69).

**Напомена:** Ako sečivo ostane u horizontalnom položaju, sečivo je izbalansirano i može da se koristi.

**Напомена:** Ako sečivo nije izbalansirano, skinite malo metala turpijanjem samo s kraja jedra (Слика 68).



Слика 69

1. Sečivo
2. Balanser

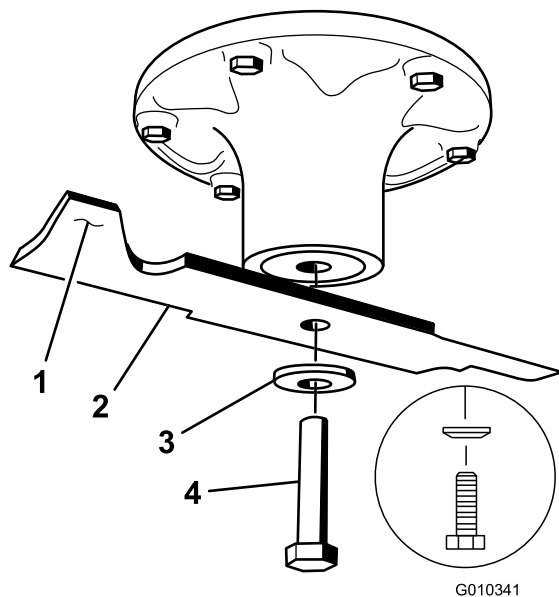
3. Ponovite ovaj postupak dok sečivo ne bude izbalansirano.

## Montiranje sečiva

1. Montirajte sečivo na osovinu vretena (Слика 67).

**Важно:** Kako bi se obezbedilo pravilno košenje, zakrivljeni deo sečiva mora da pokazuje nagore prema unutrašnjosti kosilice.

2. Postavite zakrivljenu podlošku (udubljena strana prema sečivu) i zavrtanj za sečivo (Слика 67).
3. Zategnite zavrtanj sečiva na 135 do 150 N·m.



Слика 70

- |                          |                         |
|--------------------------|-------------------------|
| 1. Područje jedra sečiva | 3. Zakrivljena podloška |
| 2. Sečivo                | 4. Zavrtanj za sečivo   |

## Nivelisanje kućišta kosilice

Proverite da li je ploča kućišta kosilice ravna svaki put kada postavljate kosilicu ili kada vidite neravnomerno košenje na svom travnjaku.

Pre nivelisanja proverite kućište kosilice na znakove savijenih sečiva, a zatim uklonite i zamenite sva savijena sečiva; pogledajte [Provera da li su sečiva iskrivljena \(strana 44\)](#) pre nego što nastavite.

Prvo nivelišite kosilicu od jedne do druge strane; zatim možete podesiti nagib od prednjeg do zadnjeg kraja.

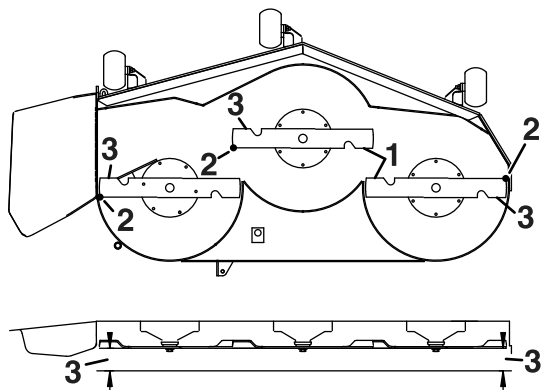
#### Zahtevi:

- Mašina mora biti na ravnoj površini.
- Svi pneumatici moraju biti pravilno napumpani; pogledajte [Provera pritiska u pneumaticima](#) (strana 42).

## Provera nivelacije od jedne do druge strane

1. Parkirajte mašinu na ravnoj površini, deaktivirajte prekidač za kontrolu sečiva (PTO) i aktivirajte parkirnu kočnicu.
2. Pre nego što napustite položaj operatera, isključite motor, uklonite ključ i sačekajte da se svi pokretni delovi zaustave.
3. Postavite visinu košenja na 76 mm.
4. Pažljivo rotirajte sečiva tako da budu okrenuti od prednjeg do zadnjeg kraja (Слика 71).
5. Izmerite rastojanje između spoljašnjih oštrica i ravne površine (Слика 71).

**Напомена:** Ако обе мере нису унутар 5 мм, потребно је podešavanje; pogledajte [Nivelisanje kućišta kosilice](#) (strana 46).



Слика 71

g229303

1. Sečiva od jedne do druge strane
2. Spoljašnje oštrice
3. Merite ovde od vrha sečiva do ravne površine.

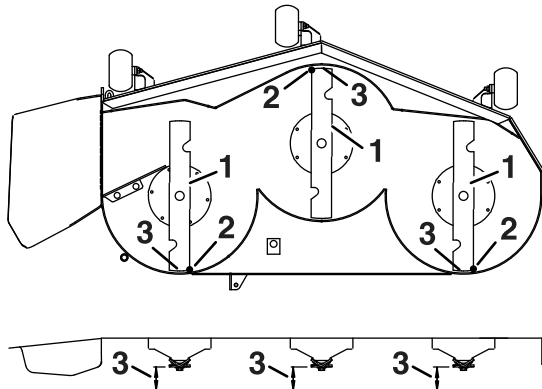
## Provera nagiba sečiva od prednjeg do zadnjeg kraja

Proverite nivelaciju sečiva od prednjeg do zadnjeg kraja svaki put kada postavljate kosilicu. Ako je prednji kraj kosilice više od 7,9 mm niži od zadnjeg kraja kosilice, podesite nivelaciju sečiva.

1. Parkirajte mašinu na ravnoj površini, deaktivirajte prekidač za kontrolu sečiva (PTO) i aktivirajte parkirnu kočnicu.

2. Pre nego što napustite položaj operatera, isključite motor, uklonite ključ i sačekajte da se svi pokretni delovi zaustave.
3. Postavite visinu košenja na 76 mm.
4. Pažljivo rotirajte sečiva tako da budu okrenuti od prednjeg do zadnjeg kraja (Слика 72).
5. Merite od vrha prednjeg sečiva do ravne površine i vrha zadnjeg sečiva do ravne površine (Слика 72).

**Напомена:** Ако врх предњег сеčива није 1,6 до 7,9 мм нижи од врха задњег сеčива, настaвите са поступком [Nivelisanje kućišta kosilice](#) (strana 47).



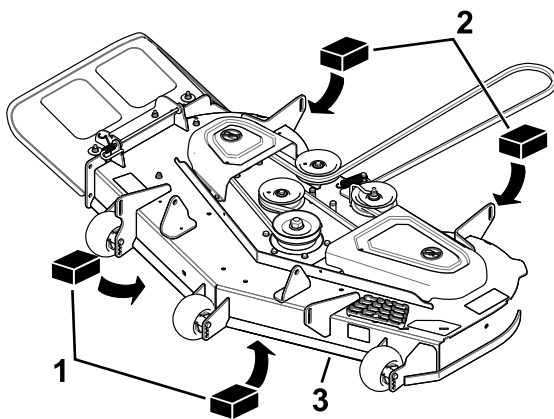
g229304

Слика 72

1. Sečiva od prednjeg do zadnjeg kraja
2. Spoljašnje oštrice
3. Merite ovde od vrha sečiva do ravne površine.

## Nivelisanje kućišta kosilice

1. Postavite valjke protiv struganja na gornje otvore ili ih potpuno uklonite za ovaj postupak; pogledajte [Podešavanje valjaka protiv struganja](#) (strana 27).
2. Postavite ručicu za podešavanje visine košenja na položaj od 76 mm; pogledajte [Podešavanje visine košenja](#) (strana 27).
3. Stavite 2 bloka, od kojih svaki ima debljinu od 6,6 cm, ispod svake strane prednje ivice kućišta, ali ne ispod nosača valjaka protiv struganja (Слика 73).
4. Stavite 2 bloka, od kojih svaki ima debljinu od 7,3 cm, ispod zadnje ivice rezne ploče kućišta, po jedan na svakoj strani rezne ploče (Слика 73).



Слика 73

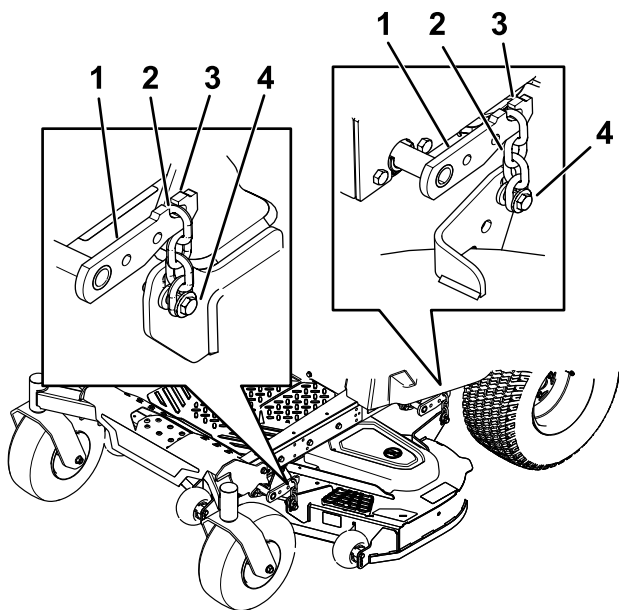
g297501

- |                                  |                  |
|----------------------------------|------------------|
| 1. Drveni blok – debljine 6,6 cm | 3. Prednja ivica |
| 2. Drveni blok – debljine 7,3 cm |                  |

## Uklanjanje kućišta kosilice

1. Parkirajte mašinu na ravnoj površini, deaktivirajte prekidač za kontrolu sečiva (PTO) i aktivirajte parkirnu kočnicu.
2. Isključite motor, uklonite ključ i skinite kablove svećice sa svećica.
3. Spustite kosilicu u položaj visine košenja od 76 mm.
4. Otpustite 2 donja zavrtnja koji drže pregradu kućišta kosilice za kućište kosilice; pogledajte [Otpuštanje pregrade kosilice \(strana 33\)](#).
5. Uklonite kaiš kosilice sa remenice motora; pogledajte [Zamena kaiša kosilice \(strana 43\)](#).
6. Uklonite rascepku i podlošku koje pričvršćuju spojni klin za okvir i kućište, i uklonite spojnu šipku ([Слика 75](#)).

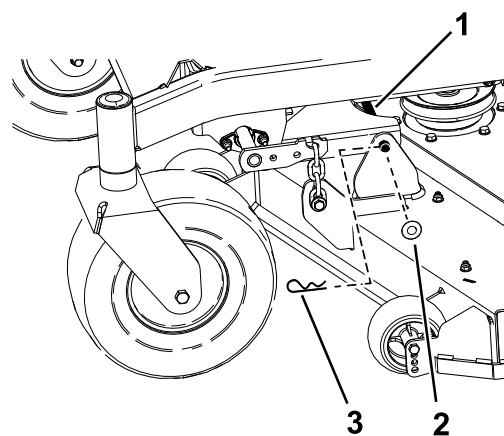
5. Olabavite zavrtnje za podešavanje na sva 4 ugla tako da kućište čvrsto leži na sva 4 bloka ([Слика 74](#)).



Слика 74

g297515

- |                              |                           |
|------------------------------|---------------------------|
| 1. Krak za podizanje kućišta | 3. Kuka                   |
| 2. Lanac                     | 4. Zavrtnj za podešavanje |



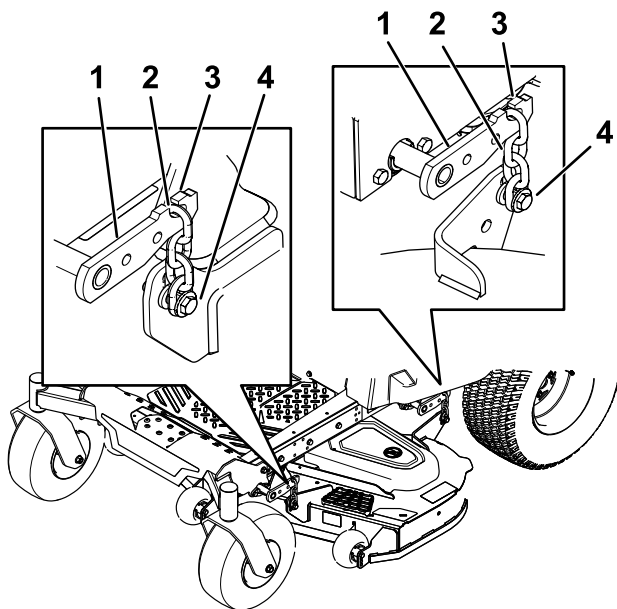
Слика 75

g297517

- |                |             |
|----------------|-------------|
| 1. Spojni klin | 3. Rascepka |
| 2. Podloška    |             |

6. Proverite da li su sva 4 lanca zategnuta ([Слика 74](#)).
7. Pritegnite 4 zavrtnja za podešavanje ([Слика 74](#)).
8. Proverite da li blokovi dobro naležu ispod ploče kućišta i da li su svi zavrtnji pritegnuti.
9. Proverite da li je kućište vodoravno proveravanjem nivoa sa jedne do druge strane i nagiba sečiva od napred ka nazad; po potrebi ponovite postupak nivelacije kućišta.





Слика 76

g297515

- |                              |                             |
|------------------------------|-----------------------------|
| 1. Krak za podizanje kućišta | 3. Kuka                     |
| 2. Lanac                     | 4. Zavrtnanj za podešavanje |

9. Podignite visinu košenja u transportni položaj.
10. Uklonite kaiš sa remenice kvačila na motoru.
11. Izvucite kosilicu ispod mašine.

**Напомена:** Zadržite sve delove za buduću montažu.

## Montaža kućišta kosilice

1. Parkirajte mašinu na ravnoj površini, deaktivirajte prekidač za kontrolu sečiva (PTO) i aktivirajte parkirnu kočnicu.
2. Isključite motor, uklonite ključ i skinite kablove svećice sa svećica.
3. Gurnite kosilicu ispod mašine.
4. Spustite ručicu za podešavanje visine košenja u najniži položaj.
5. Postavite klin za visinu košenja u zaključani položaj za najnižu visinu košenja.
6. Podignite zadnji kraj kućišta kosilice i prikačite lance za zadnje podizne ručice (Слика 76).
7. Prikačite prednje lance za prednje podizne ručice (Слика 76).
8. Montirajte dugačku spojnu šipku kroz nosač okvira i kućište.
9. Pričvrstite spojni klin prethodno uklonjenim rascepkaма i podloškama (Слика 75).
10. Postavite kaiš kosilice na remenicu motora; pogledajte [Zamena kaiša kosilice \(strana 43\)](#).

11. Pritegnite 2 donja zavrtnja koji drže pregradu kućišta kosilice za kućište kosilice; pogledajte [Opuštanje pregrade kosilice \(strana 33\)](#).

## Zamena usmerivača za travu

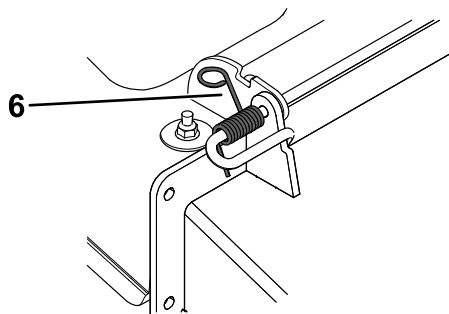
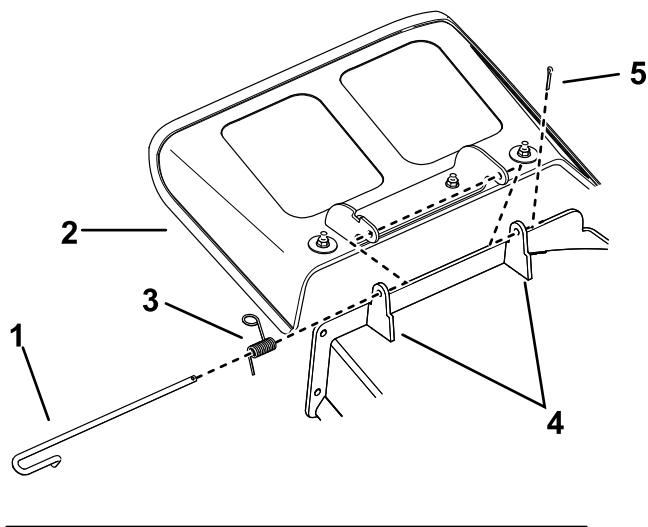
**Интервал сервиса:** Пре сваке употребе или свакодневно—Pregledajte usmerivač za travu u potrazi za oštećenjem.

### ▲ УПОЗОРЕЊЕ

Nepokriveni otvor za pražnjenje može da omogući mašini da baca predmete prema vama ili prolaznicima, što može dovesti do teške povrede. Takođe, može doći do kontakta sa sečivom.

**Nemojte rukovati mašinom ako niste montirali ploču za malčiranje, usmerivač za pražnjenje ili sistem za prikupljanje trave.**

1. Uklonite opružni osigurač sa kraja šipke (Слика 77).
2. Otkaçite oprugu iz ureza na nosaču usmerivača i izvucite šipku iz zavarenih nosača kućišta, opruge i usmerivača za pražnjenje (Слика 77).

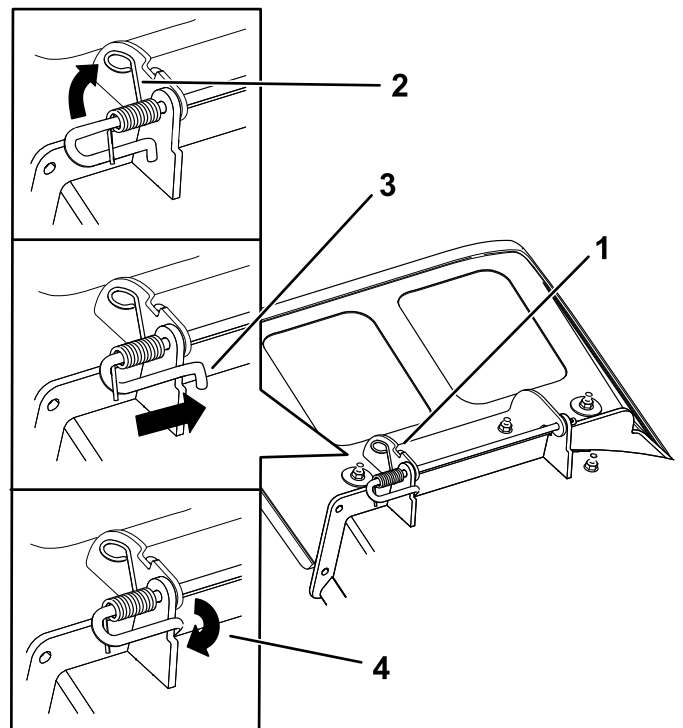


Слика 77

g302010

- |              |                                 |
|--------------|---------------------------------|
| 1. Šipka     | 4. Nosači kućišta               |
| 2. Usmerivač | 5. Opužni osigurač              |
| 3. Opruga    | 6. Opruga montirana preko šipke |

3. Uklonite oštećeni ili pohabani usmerivač za pražnjenje.
4. Postavite novi usmerivač za pražnjenje tako da krajevi nosača budu između zavarenih nosača na kućištu, kao što je prikazano na [Слика 78](#).
5. Postavite oprugu na pravi kraj šipke.
6. Postavite oprugu na šipku kao što je prikazano u [Слика 78](#) tako da kraći kraj opruge dolazi ispod šipke pre krivine i prelazi preko šipke dok se vraća od krivine.
7. Podignite kraj opruge u obliku omče i postavite ga u urez na nosaču usmerivača ([Слика 78](#)).



Слика 78

g297573

- |   |   |
|---|---|
| 1. Montiran sklop šipke i opruge                                    | 3. Šipka, kratak kraj, pomerena iza nosača kosilice |
| 2. Kraj opruge u obliku omče postavljen u urez na nosaču usmerivača | 4. Kratak kraj, zadržana nosačem kosilice.          |

8. Pričvrstite sklop šipke i opruge uvrćući ga tako da kratak kraj šipke bude iza prednjeg nosača zavarenog za kućište ([Слика 78](#)).

**Важно:** Usmerivač za travu mora biti sa oprugom u donjem položaju. Podignite usmerivač nagore kako biste proverili da li je uglavljen u skroz donji položaj.

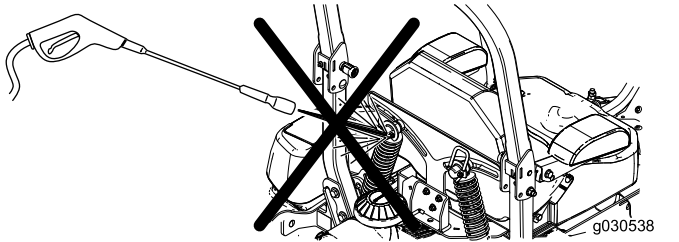
9. Postavite opružni osigurač u kraj šipke ([Слика 77](#)).

# Чишћење

## Čišćenje sistema amortizera

### Samo MyRide mašine

**Напомена:** Nemojte čistiti sklopove amortizera vodom pod pritiskom (Слика 79).



Слика 79

## Odlaganje otpada

Motorno ulje, akumulatori, hidraulična tečnost i rashladno sredstvo za motor su materije koje zagađuju životnu sredinu. Odlazite ih u skladu sa državnim i lokalnim propisima.

# Складиштење

## Bezbednost prilikom skladištenja

- Pre nego što napustite položaj operatera, isključite mašinu, uklonite ključ i sačekajte da se svi pokretni delovi zaustave. Pre podešavanja, servisiranja, čišćenja ili odlaganja mašine, sačekajte da se ohladi.
- Mašinu ili gorivo nemojte skladištiti blizu plamena niti ispuštati gorivo u zatvorenom prostoru ili unutar zatvorene prikolice.
- Mašinu ili kanister sa gorivom nemojte skladištiti na mestu na kom ima otvorenog plamena, varnica ili pomoćni plamenik, kao na kotlu za grejanje vode ili na drugim aparatima.

## Čišćenje i skladištenje

1. Deaktivirajte prekidač za kontrolu sečiva (PTO) i aktivirajte parkirnu kočnicu.
2. Pre nego što napustite položaj operatera, isključite motor, uklonite ključ i sačekajte da se svi pokretni delovi zaustave.
3. Uklonite pokošenu travu, prljavštinu i nečistoće sa spoljašnjih delova čitave mašine, naročito motora i hidrauličkog sistema. Očistite prljavštinu i otpatke sa spoljašnje strane rebara glave cilindra i kućišta ventilatora.

**Важно:** Mašinu možete oprati blagim deterdžentom i vodom. Ne perite mašinu pod pritiskom. Izbegavajte preteranu upotrebu vode, naročito u blizini kontrolne table, pogona, hidrauličnih pumpi i motora.

4. Proverite ispravnost parkirne kočnice; pogledajte [Korišćenje parkirne kočnice \(страна 23\)](#).
5. Servisiranje čistača vazduha; pogledajte [Servisiranje čistača vazduha \(страна 33\)](#).
6. Zamenite ulje u kućištu motora; pogledajte [Zamena motornog ulja i filtera za ulje \(страна 36\)](#).
7. Proverite pritisak u pneumaticima; pogledajte [Provera pritiska u pneumaticima \(страна 42\)](#).
8. Napunite akumulator; pogledajte [Punjenje akumulatora \(страна 41\)](#).
9. Sastružite nakupljenu travu i prljavštinu sa donje strane kosilice, a zatim operite mašinu baštenskim crevom.

**Напомена:** Nakon pranja, pustite da mašina radi sa aktiviranim prekidačem za kontrolu sečiva (PTO) i motorom u velikoj brzini praznog hoda 2 do 5 minuta.

10. Proverite stanje sečiva; pogledajte [Servisiranje sečiva za košenje \(strana 44\)](#).
11. Pripremite mašinu za skladištenje kada se ne koristi duže od 30 dana. Pripremite mašinu za skladištenje na sledeći način:
  - A. U sveže gorivo u rezervoaru dodajte stabilizator/regenerator goriva. Pratite uputstva za mešanje koja daje proizvođač stabilizatora goriva. Nemojte koristiti stabilizator na bazi alkohola (etanol ili metanol).
  - B. Pustite da motor radi 5 minuta da se distribuirano regenerisano gorivo kroz sistem goriva.
  - C. Isključite motor, sačekajte da se ohladi i ispraznite rezervoar za gorivo.
  - D. Pokrenite motor i pustite ga da radi dok se ne isključi.
  - E. Pravilno odložite gorivo. Reciklirajte gorivo prema lokalnim propisima.

**Важно:** Ne skladištite gorivo koje sadrži stabilizator/regenerator duže od vremena koje preporučuje proizvođač stabilizatora goriva.

12. Izvadite i proverite stanje svećice(a); pogledajte [Servisiranje svećice \(strana 37\)](#). Sa svećicom(ama) izvađenih iz motora, sipajte 30 ml (2 kašike) motornog ulja u otvor za svećicu. Koristite starter da biste pokrenuli motor i distribuirali ulje unutar cilindra. Postavite svećicu(e). Nemojte stavljati kabl na svećicu(e).
13. Proverite i zategnite sve zavrtnje, navrtke i vijke. Popravite ili zamenite svaki deo koji je oštećen.
14. Ofarbajte sve površine koje su izgrebane ili na kojima je metal ogoljen. Boja je dostupna kod vašeg ovlašćenog servisera.
15. Mašinu skladištite u čistoj, suvoj garaži ili skladištu. Uklonite ključ iz prekidača i držite ga van domašaja dece ili drugih neovlašćenih korisnika. Pokrijte mašinu da biste je zaštitili i održavali čistom.

## Skladištenje akumulatora

1. Akumulator potpuno napunite.
2. Ostavite akumulator da odstoji 24 sata, a zatim proverite napon akumulatora.

**Напомена:** Ako je napon akumulatora ispod 12,6 V, ponovite korake [1](#) i [2](#).

3. Odvojite kablove od akumulatora.
4. Periodično proveravajte napon da biste bili sigurni da je napon 12,4 V ili viši.

**Напомена:** Ako je napon akumulatora ispod 12,4 V, ponovite korake [1](#) i [2](#).

## Saveti za skladištenje akumulatora

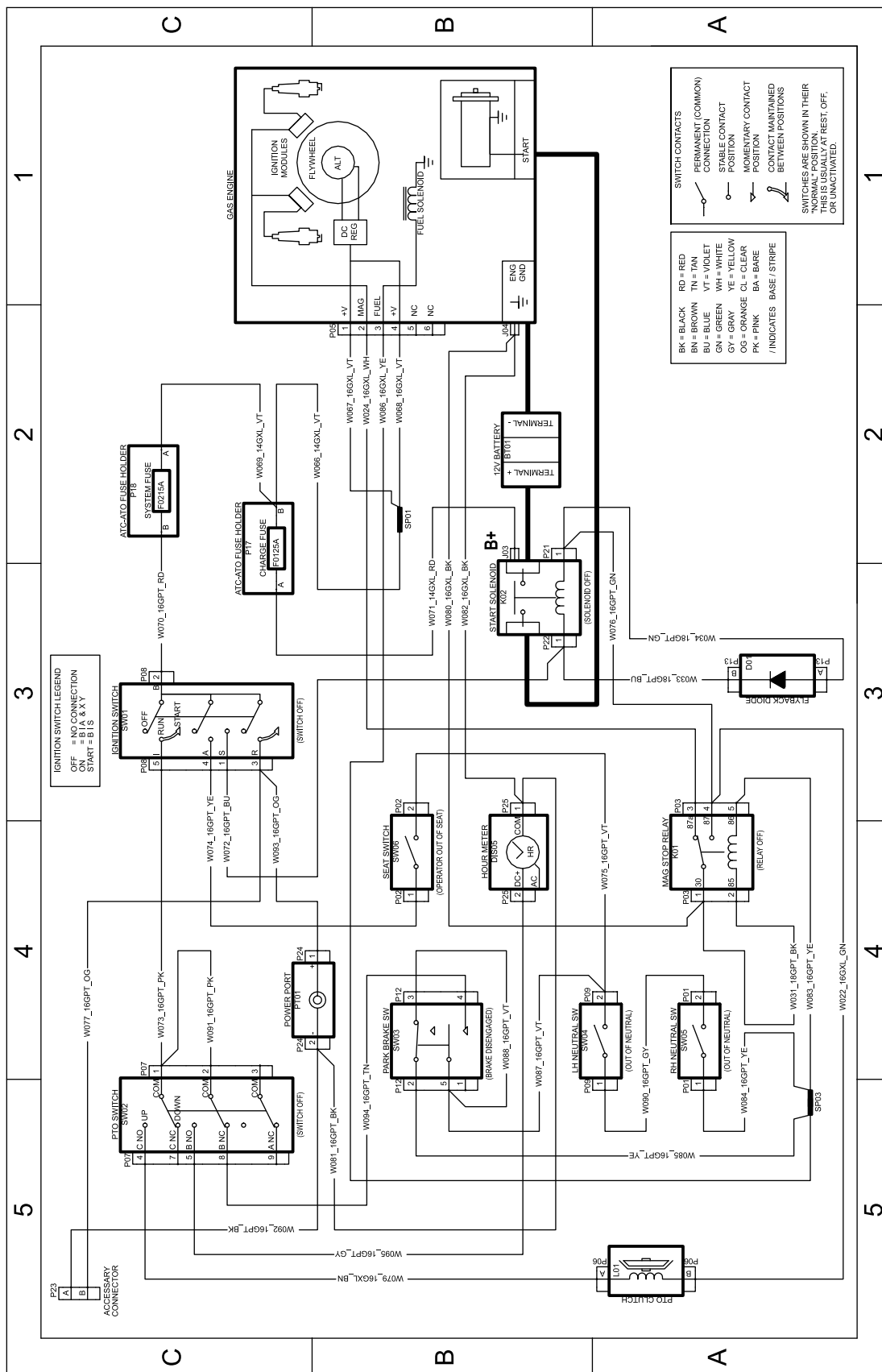
- Akumulator skladištite u hladnoj, suvoj prostoriji u uspravnom položaju.
- Akumulatore nemojte slagati direktno jedan na drugi, osim ako nisu u kutijama.
- Nemojte slagati više od 3 akumulatora (samo 2 ako je tip akumulatora komercijalni).
- Akumulator sa elektrolitom testirajte svakih 4 do 6 meseci i po potrebi ga napunite.
- Akumulator uvek testirajte i napunite pre postavljanja.

# Решавање проблема

Проблем	Могући узрок	Корективна мера
Rezervoar za gorivo pokazuje znakove propadanja ili mašina često pokazuje znakove da je bez goriva.	<ol style="list-style-type: none"> <li>Papirni element čistača vazduha je začepljen.</li> </ol>	<ol style="list-style-type: none"> <li>Očistite papirni element.</li> </ol>
Motor se pregreva.	<ol style="list-style-type: none"> <li>Opterećenje motora je prekomerno.</li> <li>Nivo ulja u kućištu motora je nizak.</li> <li>Rashladna rebra i vazdušni prolazi ispod kućišta ventilatora motora su začepljeni.</li> <li>Čistač vazduha je prljav.</li> <li>Priljavština, voda ili ustajalo gorivo je u sistemu goriva.</li> </ol>	<ol style="list-style-type: none"> <li>Smanjite brzinu kretanja.</li> <li>Dodajte ulje u kućište motora.</li> <li>Uklonite prepreku iz rashladnih rebara i vazdušnih prolaza.</li> <li>Očistite ili zamenite element čistača vazduha.</li> <li>Obratite se ovlašćenom serviseru.</li> </ol>
Starter se ne pokreće.	<ol style="list-style-type: none"> <li>Prekidač za kontrolu sečiva je aktiviran.</li> <li>Ručice za kontrolu kretanja nisu u NEUTRALNO ZAKLJUČANOM položaju.</li> <li>Akumulator je prazan.</li> <li>Električni priključci su korodirali ili labavi.</li> <li>Osigurač je pregoreo.</li> <li>Oštećen je relej ili prekidač.</li> </ol>	<ol style="list-style-type: none"> <li>Deaktivirajte prekidač za kontrolu sečiva.</li> <li>Pomerite ručice za kontrolu kretanja prema spolja u NEUTRALNO ZAKLJUČANI položaj.</li> <li>Napunite akumulator.</li> <li>Proverite da li električni priključci imaju dobar kontakt.</li> <li>Zamenite osigurač.</li> <li>Obratite se ovlašćenom serviseru.</li> </ol>
Motor se ne pokreće, teško se pokreće ili ne radi.	<ol style="list-style-type: none"> <li>Rezervoar za gorivo je prazan.</li> <li>Čok (ako postoji) nije uključen.</li> <li>Čistač vazduha je prljav.</li> <li>Kabl(ovi) svećice je labav ili odvojen.</li> <li>Svećica(e) je udubljena, zaprljana ili je razmak neodgovarajući.</li> <li>U filteru za gorivo ima prljavštine.</li> <li>Priljavština, voda ili ustajalo gorivo je u sistemu goriva.</li> <li>U rezervoaru za gorivo se nalazi pogrešno gorivo.</li> <li>Nivo ulja u kućištu motora je nizak.</li> </ol>	<ol style="list-style-type: none"> <li>Napunite rezervoar za gorivo.</li> <li>Pomerite ručicu čoka u položaj ON (Uključeno).</li> <li>Očistite ili zamenite element čistača vazduha.</li> <li>Postavite kabl(ove) na svećicu.</li> <li>Postavite novu svećicu(e) sa odgovarajućim razmakom.</li> <li>Zamenite filter za gorivo.</li> <li>Obratite se ovlašćenom serviseru.</li> <li>Ispraznite rezervoar i zamenite gorivo odgovarajućom vrstom.</li> <li>Dodajte ulje u kućište motora.</li> </ol>
Motor gubi snagu.	<ol style="list-style-type: none"> <li>Opterećenje motora je prekomerno.</li> <li>Čistač vazduha je prljav.</li> <li>Nivo ulja u kućištu motora je nizak.</li> <li>Rashladna rebra i vazdušni prolazi ispod kućišta ventilatora motora su začepljeni.</li> <li>Svećica(e) je udubljena, zaprljana ili je razmak neodgovarajući.</li> <li>Otvor rezervoara za gorivo je blokiran.</li> <li>U filteru za gorivo ima prljavštine.</li> <li>Priljavština, voda ili ustajalo gorivo je u sistemu goriva.</li> <li>U rezervoaru za gorivo se nalazi pogrešno gorivo.</li> </ol>	<ol style="list-style-type: none"> <li>Smanjite brzinu kretanja.</li> <li>Očistite element čistača vazduha.</li> <li>Dodajte ulje u kućište motora.</li> <li>Uklonite prepreku iz rashladnih rebara i vazdušnih prolaza.</li> <li>Postavite novu svećicu(e) sa odgovarajućim razmakom.</li> <li>Obratite se ovlašćenom serviseru.</li> <li>Zamenite filter za gorivo.</li> <li>Obratite se ovlašćenom serviseru.</li> <li>Obratite se ovlašćenom serviseru.</li> </ol>

Проблем	Могући узрок	Корективна мера
Машина неће да се креће.	<ol style="list-style-type: none"> <li>1. Ventili za premoščavanje su otvoreni.</li> <li>2. Kaiševi za vuču su pohabani, labavi ili pokidani.</li> <li>3. Kaiševi za vuču su van remenica.</li> <li>4. Prenos nije uspeo.</li> </ol>	<ol style="list-style-type: none"> <li>1. Zatvorite ventile za vuču.</li> <li>2. Obratite se ovlašćenom serviseru.</li> <li>3. Obratite se ovlašćenom serviseru.</li> <li>4. Obratite se ovlašćenom serviseru.</li> </ol>
Машина neuobičajeno vibrira.	<ol style="list-style-type: none"> <li>1. Sečivo(a) za košenje je/su iskrivljeno(a) ili neizbalansirano(a).</li> <li>2. Montažni zavrtnj za sečivo je olabavljen.</li> <li>3. Montažni zavrtnjevi za motor su olabavljeni.</li> <li>4. Remenica motora, remenica prenosioca ili remenica sečiva je labava.</li> <li>5. Oštećena je remenica motora.</li> <li>6. Vreteno sečiva je iskrivljeno.</li> <li>7. Nosač motora je olabavljen ili pohaban.</li> </ol>	<ol style="list-style-type: none"> <li>1. Montirajte novo(a) sečivo(a).</li> <li>2. Zategnite montažni zavrtnj za sečivo.</li> <li>3. Zategnite montažne zavrtnjeve za motor.</li> <li>4. Zategnite odgovarajuću remenicu.</li> <li>5. Obratite se ovlašćenom serviseru.</li> <li>6. Obratite se ovlašćenom serviseru.</li> <li>7. Obratite se ovlašćenom serviseru.</li> </ol>
Visina košenja je nejednaka.	<ol style="list-style-type: none"> <li>1. Sečivo(a) nije oštro.</li> <li>2. Sečivo(a) za košenje je/su iskrivljeno(a).</li> <li>3. Kosilica nije nivelisana.</li> <li>4. Valjak protiv struganja (ako postoji) nije ispravno postavljen.</li> <li>5. Donja strana kućišta kosilice je prljava.</li> <li>6. Pritisak u pneumaticima je neodgovarajući.</li> <li>7. Vreteno sečiva je iskrivljeno.</li> </ol>	<ol style="list-style-type: none"> <li>1. Naoštrite sečivo(a).</li> <li>2. Montirajte novo(a) sečivo(a).</li> <li>3. Nivelišite kosilicu od jedne do druge strane i od prednjeg do zadnjeg kraja.</li> <li>4. Podesite visinu valjka protiv struganja.</li> <li>5. Očistite kućište kosilice sa donje strane.</li> <li>6. Podesite pritisak u pneumaticima.</li> <li>7. Obratite se ovlašćenom serviseru.</li> </ol>
Sečiva se ne okreću.	<ol style="list-style-type: none"> <li>1. Pogonski kaiš je pohaban, labav ili pokidan.</li> <li>2. Pogonski kaiš je van remenice.</li> <li>3. Prekidač priključnog vratila (PTO) ili kvačilo PTO-a je neispravno.</li> <li>4. Kaiš kosilice je pohaban, labav ili pokidan.</li> </ol>	<ol style="list-style-type: none"> <li>1. Postavite novi pogonski kaiš.</li> <li>2. Postavite pogonski kaiš i proverite ispravnost položaja osovine za podešavanje i vodica kaiša.</li> <li>3. Obratite se ovlašćenom serviseru.</li> <li>4. Postavite novi kaiš kosilice.</li> </ol>

# Шематски прикази



Električni dijagram – 137-7002 (Rev. A)

g297640

## **Evropsko obaveštenje o privatnosti**

Informacije koje Toro prikuplja

Toro Warranty Company (Toro) poštuje vašu privatnost. Kako bismo obradili vaš garantni zahtev i kontaktirali vas u slučaju povlačenja proizvoda, tražimo da podelite određene informacije o ličnosti sa nama, bilo direktno ili preko vaše lokalne kompanije Toro ili prodavca proizvoda kompanije Toro.

Garantni sistem kompanije Toro se hostuje na serverima koji se nalaze u Sjedinjenim Američkim Državama gde zakoni o privatnosti možda ne pružaju istu zaštitu kao ona koja je primenjiva u vašoj zemlji.

**DELJENJEM VAŠIH PODATAKA O LIČNOSTI SA NAMA, PRISTAJETE NA OBRADU VAŠIH PODATAKA O LIČNOSTI KAKO JE OPISANO U OVOM OBAVEŠTENJU O PRIVATNOSTI.**

Kako Toro koristi informacije

Toro može da koristi vaše podatke o ličnosti da obradi garantne zahteve, da vas kontaktira u slučaju povlačenja proizvoda i u bilo koju drugu svrhu o kojoj vas obavestimo. Toro može da deli vaše podatke sa povezanim društvima, prodavcima ili drugim poslovnim partnerima kompanije Toro u vezi sa bilo kojom od tih aktivnosti. Vaše podatke o ličnosti nećemo prodati nijednoj drugoj kompaniji. Zadržavamo pravo da otkrijemo podatke o ličnosti kako bismo postupili u skladu sa primenjivim zakonima i zahtevima relevantnih nadležnih organa, kako bismo pravilno upravljali našim sistemima ili radi naše sopstvene zaštite ili zaštite drugih korisnika.

Zadržavanje vaših podataka o ličnosti

Vaše podatke o ličnosti ćemo zadržati onoliko dugo koliko su nam potrebni za svrhe u koje su prvobitno prikupljeni ili druge legitimne svrhe (kao što je usaglašenost sa propisima), ili koliko zahtevaju primenjivi zakoni.

Posvećenost kompanije Toro sigurnosti vaših podataka o ličnosti

Preduzimamo razumne mere kako bismo zaštitili sigurnost vaših podataka o ličnosti. Takođe preduzimamo korake da održavamo tačnost i aktuelnost vaših podataka o ličnosti.

Pristup i ispravka vaših podataka o ličnosti

Ako želite da pregledate ili ispravite vaše podatke o ličnosti, obratite nam se e-poštom na adresu [legal@toro.com](mailto:legal@toro.com).

## **Australijski zakon o potrošačima**

Australijski kupci mogu naći podatke u vezi sa australijskim zakonom o potrošačima ili u kutiji ili kod lokalnog prodavca kompanije Toro.