



Count on it.

Form No. 3453-483 Rev A

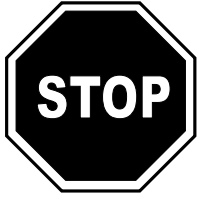
Käyttöopas

Flex-Force Power System™ 60V MAX -lumilinko

Mallinro: 31853—Sarjanro: 400000000 tai suurempi

Mallinro: 31853T—Sarjanro: 400000000 tai suurempi





Jos tarvitset apua, katso ohjevideoita osoitteessa www.Toro.com/support tai ota yhteys valtuutettuun huoltoliikkeeseen ennen tuotteen palauttamista.

Johdanto

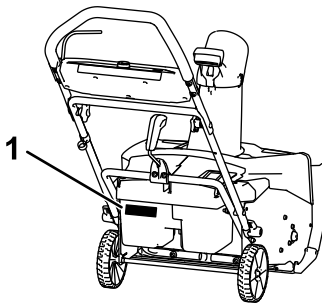
Tämä kone on tarkoitettu kotikäyttöön. Se on suunniteltu poistamaan jopa 30 cm lunta sisäpihoilta, jalkakäytäviltä ja pieniltä ajoteiltä. Sitä ei ole tarkoitettu muun aineksen kuin lumen linkoamiseen eikä sorapintojen puhdistamiseen. Koneessa on tarkoitus käyttää litium-ioniakkua, jonka malli on 81875 (toimitetaan mallin 31853 mukana), 81860, 81850 tai 81825. Tuotteen käyttäminen muuhun kuin sen aiottuun käyttötarkoitukseen voi olla vaarallista käyttäjälle ja sivullisille.

Malli 31853T ei sisällä akkua tai laturia.

Lue nämä tiedot huolellisesti, jotta opit käyttämään ja huoltamaan laitetta asianmukaisesti sekä välttämään tapaturmia ja tuotevaurioita. Olet vastuussa tuotteen asianmukaisesta ja turvallisesta käytöstä.

Osoitteessa www.Toro.com on lisätietoja, jos tarvitset esimerkiksi turvallisuuteen liittyviä vinkkejä, käyttökoulutukseen liittyviä materiaaleja, tietoja lisävarusteista tai lähimmästä jälleenmyyjästä tai jos haluat rekisteröidä tuotteesi.

Jos tarvitset huoltoa, alkuperäisiä valmistajan varaosia tai lisätietoja, ota yhteys valtuutettuun huoltoliikkeeseen tai valmistajan asiakaspalveluun. Ota tällöin tuotteesi malli- ja sarjanumerot valmiiksi esiin. [Kuva 1](#) näyttää tuotteen malli- ja sarjanumeron sijainnin. Kirjoita numerot annettuun tilaan.



Kuva 1

g288478

1. Malli ja sarjanumerokilpi

Turvaohjeet

LUE KAIKKI OHJEET

VAROITUS – Sähkökonetta käytettäessä on noudatettava aina seuraavia perusvaroitointia tulipalo-, sähköisku- ja tapaturmavaaran vähentämiseksi:

I. Koulutus

1. Koneen käyttäjä vastaa kaikista muille ihmisille tai heidän omaisuudelleen aiheutuneista vahingoista.
2. Lue ja sisäistä tämän *käyttöoppaan* sisältö ennen koneen käynnistämistä. Varmista, että kaikki tätä konetta käyttävät tietävät, miten sitä käytetään ja miten se sammutetaan nopeasti. Varmista myös, että he ymmärtävät varoitukset.
3. Älä anna lasten käyttää konetta, akkuyksikköä tai akkulaturia tai leikkiä niillä. Paikalliset säännökset saattavat asettaa rajoituksia käyttäjän iälle.
4. Älä anna konetta, akkuyksikköä tai akkulaturia fyysisesti, aistinvaraisesti tai psyykkisesti rajoittuneiden tai kokemattomien ja tietämättömien henkilöiden käytettäväksi, ellei heitä ole opastettu käyttämään niitä oikein. Heitä on myös valvottava niitä käytettäessä, ja heidän on ymmärrettävä niiden käyttöön liittyvät vaarat.
5. Perehdy kaikkiin koneen, akkuyksikön ja akkulaturin ohjeisiin ja varoitusmerkintöihin ennen niiden käyttöä.
6. Tutustu ohjaimiin ja koneen, akkuyksikön ja akkulaturin asianmukaiseen käyttöön.

II. Valmistelut

1. Älä päästä sivullisia tai lapsia käyttöalueelle.
2. Älä anna lasten käyttää konetta.
3. Älä käytä konetta ilman kaikkia paikallaan olevia suojuksia ja turvalaitteita, joiden on toimittava koneessa asianmukaisesti.
4. Tarkasta koneen käyttöalue ja poista kaikki esineet, jotka voivat haitata koneen toimintaa tai joita kone voi singota.
5. Käytä vain Toron määrittämää akkuyksikköä. Muiden lisävarusteiden ja lisälaitteiden käyttö voi lisätä loukkaantumis- ja tulipalovaaraa.
6. Akkulaturin kytkeminen pistorasiaan, joka ei ole 100–240 V, voi aiheuttaa tulipalon tai sähköiskun. Älä kytke akkulaturia muuhun kuin 100–240 V:n pistorasiaan.

7. Älä käytä vaurioitunutta tai muokattua akkuyksikköä tai akkulaturia, koska ne voivat toimia arvaamattomasti ja aiheuttaa tulipalon, räjähdysten tai loukkaantumisen vaaran.
8. Jos akkulaturin virtajohto on vaurioitunut, ota yhteys valtuutettuun huoltoliikkeeseen virtajohdon vaihtamista varten.
9. Älä käytä kertakäyttöisiä paristoja.
10. Lataa akkuyksikkö vain Toron määrittämällä akkulaturilla. Yhden akkuyksikön laturi voi aiheuttaa tulipalovaaran, jos sitä käytetään jonkin toisen akkuyksikön kanssa.
11. Lataa akkuyksikkö vain hyvin tuuletetussa tilassa.
12. Älä altista akkuyksikköä tai akkulaturia tulelle tai yli 68 °C:n lämpötilalle.
13. Noudata kaikkia latausohjeita äläkä lataa akkuyksikköä lämpötiloissa, jotka ovat ohjeissa määritetyn lämpötila-alueen ulkopuolella. Muutoin akkuyksikkö voi vaurioitua ja lisätä tulipalon vaaraa.
14. Pukeudu järkevästi: käytä asianmukaisia vaatteita, silmiensuojaimia, pitkälahkeisia housuja ja kumisaappaita. Sido pitkät hiukset. Älä käytä riippuvia koruja, jotka saattavat tarttua liikkuviin osiin.
9. Pysy valppaana: Katso, mitä teet, ja käytä maalaisjärkeä koneen käytössä. Älä käytä konetta sairaana, väsyneenä tai alkoholin tai huumaavien aineiden vaikutuksen alaisena.
10. Käytä konetta vain, kun näkyvyys on hyvä ja kun sääolosuhteet ovat asianmukaiset.
11. Ole erittäin varovainen, kun peruutat tai vedät konetta itseäsi kohti.
12. Pysy aina tukevassa ja tasapainoisessa asennossa, erityisesti rinteissä. Ole erittäin varovainen vaihtaessasi suuntaa rinteissä. Älä käytä konetta erittäin jyrkillä rinteillä. Käytä konetta kävellessä, ei koskaan juosten.
13. Älä suuntaa poistomateriaalia muita kohti. Vältä poistettavan materiaalin suuntaamista seinään tai esteeseen, koska materiaali saattaa kimmota itseäsi kohti. Pysäytä kone, kun ylität sorapintoja.
14. Jos kone osuu esineeseen tai alkaa tärinä, sammuta kone välittömästi, irrota sähkökäynnistyspainike ja akkuyksikkö sekä odota, että kaikki liikkuvat osat ovat pysähtyneet, ennen kuin tarkistat koneen vaurioiden varalta. Suorita tarvittavat korjaukset ennen koneen käytön jatkamista.
15. Sammuta kone aina, kun poistut paikalta mistä tahansa syystä.
16. Sammuta kone ennen tukoksen poistamista. Poista tukos käyttämällä aina keppiä tai puhdistustyökälyä.
17. Pysäytä kone ja irrota sähkökäynnistyspainike ennen kuin lastaat koneen kuljettamista varten.
18. Jos akkuyksikköä käsitellään väärin, siitä voi vuotaa nestettä. Vältä sen koskettamista. Jos kosketat nestettä vahingossa, huuhtelee se pois vedellä. Jos nestettä menee silmään, hakeudu lääkärin hoitoon. Akkuyksiköstä vuotava neste voi aiheuttaa ärsytystä tai palovammoja.

III. Käyttö

1. Liikkuvan roottorin koskettaminen aiheuttaa vakavan tapaturman. Pidä kädet ja jalat etäällä koneen kaikista liikkuvista osista. Älä mene heittoaukkojen eteen.
2. Koneen käyttäminen muuhun kuin sen aiottuun käyttötarkoitukseen voi olla vaarallista käyttäjälle ja sivullisille.
3. Estä tahaton käynnistys: varmista ennen akkuyksikön kytkemistä ja koneen käyttöä, että sähkökäynnistyspainike on irrotettu virtalukosta.
4. Koneen käyttö vaatii käyttäjän täyden huomion. Jos käyttäjän huomio keskittyy muualle, saattaa seurata henkilö- tai omaisuusvahinko.
5. Ennen koneen säätöä, huoltoa, puhdistusta tai varastointia pysäytä kone, irrota sähkökäynnistyspainike ja akkuyksikkö koneesta sekä odota, että kaikki liikkuvat osat ovat pysähtyneet.
6. Älä käytä konetta sorapinnalla.
7. Irrota akkuyksikkö ja sähkökäynnistyspainike koneesta aina, kun jätät sen ilman valvontaa tai ennen lisävarusteiden vaihtoa.
8. Älä käytä konetta väkisin: kone toimii paremmin ja turvallisemmin sille tarkoitettulla käyttönopeudella.

IV. Kunnossapito ja varastointi

1. Ennen koneen säätöä, huoltoa, puhdistusta tai varastointia pysäytä kone, irrota sähkökäynnistyspainike ja akkuyksikkö koneesta sekä odota, että kaikki liikkuvat osat ovat pysähtyneet.
2. Älä yritä korjata konetta muutoin kuin ohjeissa ilmoitetulla tavalla. Anna valtuutetun huoltoliikkeen suorittaa koneen huolto käyttäen vain täsmälleen samanlaisia varaosia.
3. Käytä käsineitä ja silmiensuojainta, kun huollat konetta.
4. Muista roottoria huollettaessa, että roottori voi liikkua, vaikka virtalähde on kytketty pois päältä.

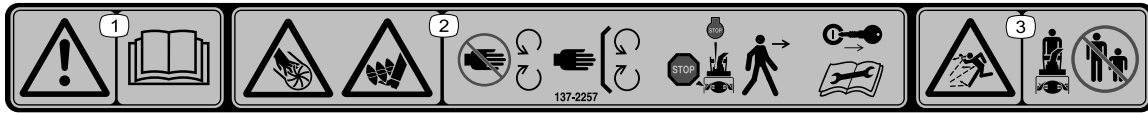
5. Varmista paras toimivuus käyttämällä vain aitoja Toro-varaosia ja -lisävarusteita. Muut varaosat ja lisävarusteet voivat osoittautua vaarallisiksi, ja niiden käyttö voi johtaa tuotteen takuun raukeamiseen.
6. Huolehdi koneesta: Pidä kahvat kuivina, puhtaina, öljyttöminä ja rasvattomina. Pidä suojukset paikoillaan ja toimintakunnossa. Käytä vain täsmälleen alkuperäisiä vastaavia varaosia.
7. Tarkasta kaikkien kiinnittimien asianmukainen kireys säännöllisesti, jotta kone pysyy turvallisessa käyttökunnossa.
8. Tarkista, että koneessa ei ole vaurioituneita osia. Tarkista, onko koneessa huonosti kohdistettuja tai juuttuneita liikkuvia osia, rikkoutuneita osia tai sen toimintaan vaikuttavien asennusten ja muiden osien ongelmia. Ellei ohjeissa toisin mainita, valtuutetun huoltoliikkeen on korjattava tai vaihdettava vaurioitunut suojus tai osa.
9. Kun akkuyksikkö ei ole käytössä, pidä se loitolla metalliesineistä, kuten paperiliittimistä, kolikoista, avaimista, nauloista ja ruuveista, jotka voivat johtaa sähköä akun napojen välillä. Oikosulku akun napojen välillä voi aiheuttaa palovammoja tai tulipalon.
10. Kun konetta ei käytetä, säilytä se sisätiloissa kuivassa ja turvallisessa paikassa lasten ulottumattomissa.
11. HUOMIO: Väärin käsitelty akkuyksikkö voi aiheuttaa tulipalovaaran tai kemiallisen palovamman vaaran. Älä pura akkuyksikköä. Älä kuumenna akkuyksikköä yli 68 °C:n lämpötilaan tai polta sitä. Vaihda akkuyksikkö vain aitoon Toro-akkuyksikköön. Muiden akkuyksikköjen käyttö voi aiheuttaa tulipalon tai räjähdysen. Säilytä akkuyksiköt alkuperäisessä pakkauksessaan lasten ulottumattomissa, kunnes ne otetaan käyttöön.
12. Älä hävitä akkua polttamalla. Akun kenno voi räjähtää. Tarkista akkujen hävittämistä koskevat paikalliset määräykset.

SÄILYTÄ NÄMÄ OHJEET

Turva- ja ohjetarrat



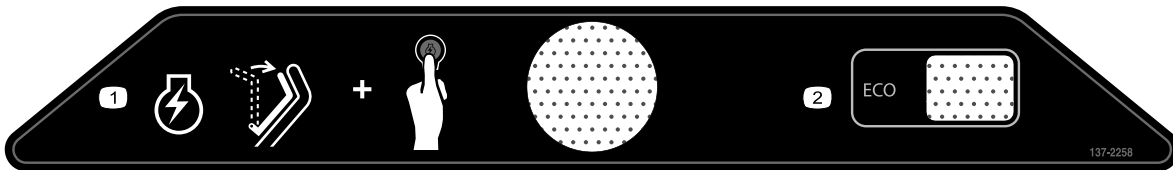
Turva- ja ohjetarrat on sijoitettu hyvin näkyville paikoille mahdollisten vaara-alueiden lähetyville. Korvaa vioittuneet tai kadonneet tarrat uusilla.



137-2257

decal137-2257

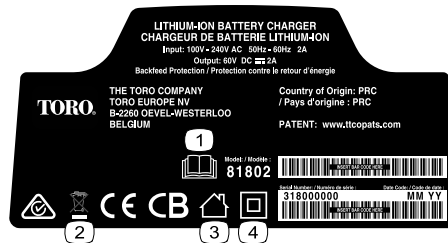
1. Vaara: lue käyttöopas.
2. Siipipyörän aiheuttama käsien loukkaantumis-/silpoutumisvaara. Kierukkaterän aiheuttama jalkaterien loukkaantumis-/silpoutumisvaara. Pysy kaukana liikkuvista osista ja pidä kaikki suojukset ja suojalevyt paikoillaan. Sammuta moottori ja irrota virta-avain ennen kuin lähdet koneen luota. Lue käyttöopas ennen huoltotoimenpiteiden suorittamista.
3. Esineiden sinkoutumisvaara – pidä sivulliset loitolla.



137-2258

decal137-2258

1. Käynnistä moottori vetämällä sankaa kahvaan ja painamalla virtapainiketta.
2. ECO-tila



137-9495

decal137-9495

1. Lue käyttöopas.
2. Ei saa hävittää.
3. Sisäkäyttöön.
4. Kaksoiseristetty.



137-9463

decal137-9463

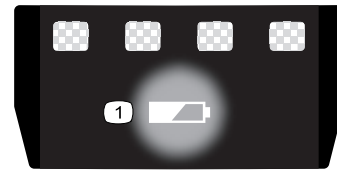
1. Akkuyksikkö latautuu.
2. Akkuyksikkö on ladattu täyteen.
3. Akkuyksikön lämpötila ylittää tai alittaa soveltuvat raja-arvot.
4. Akkuyksikön latausvika



137-9489

decal137-9489

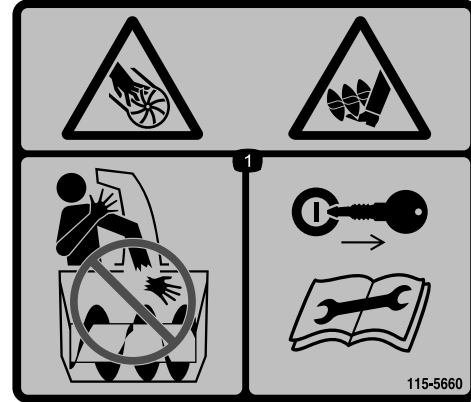
1. Lue käyttöopas.
2. Kierrätä.
3. Sisältää litiumioneja. Ei saa hävittää.
4. Pidä poissa avotulesta.
5. Suojaa sateelta.



137-9461

decal137-9461

1. Akun varaustaso



115-5660

decal115-5660

1. Siipipyörän ja kierukkaterän aiheuttama käsien ja jalkojen loukkaantumisvaara: Älä aseta kättä suppiloon. Irrota virta-avain ja lue ohjeet ennen huoltoa tai korjaamista.



137-9490

decal137-9490

1. Lue käyttöopas.
2. Kierrätä.
3. Sisältää litiumioneja. Ei saa hävittää.
4. Pidä poissa avotulesta.
5. Suojaa sateelta.

Käyttöönotto

Irralliset osat

Tarkista alla olevasta taulukosta, että kaikki osat on toimitettu.

| Ohjeet | Kuvaus | Määrä | Käyttökohde |
|----------|------------------------|-------|--|
| 1 | Mitään osia ei tarvita | – | Kiinnitä akkulaturi seinään (valinnainen). |
| 2 | Mitään osia ei tarvita | – | Suorista kahva. |
| 3 | Suppilon suuntain | 1 | Asenna suppilon suuntain. |
| 4 | Suppilon ohjaustanko | 1 | Suppilon ohjaustangon asennus |

Huomaa: Akkuyksikkö ei ole täyteen ladattu ostettaessa. Ennen kuin käytät konetta ensimmäistä kertaa, katso [Akkuyksikön lataus \(sivu 13\)](#).

1

Akkulaturin seinäkiinnitys (valinnainen)

Mitään osia ei tarvita

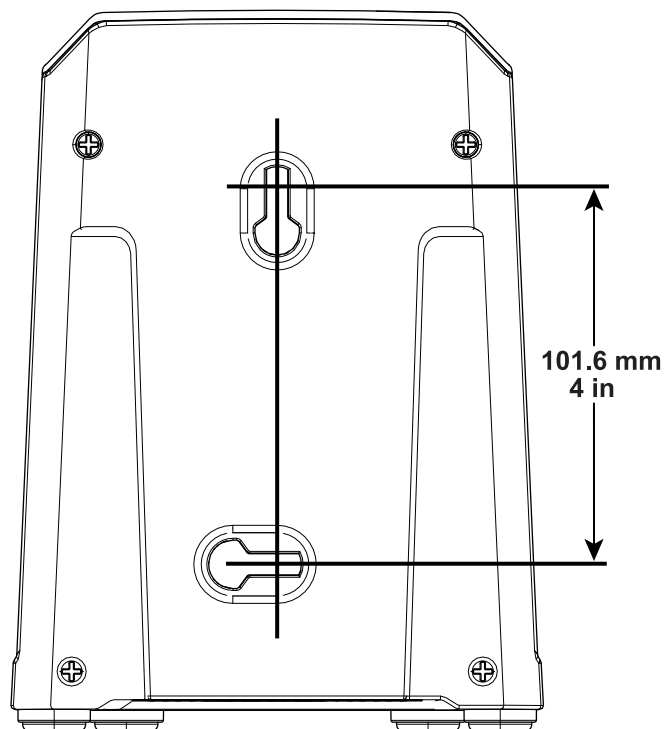
Ohjeet

Voit kiinnittää akkulaturin halutessasi tukevasti seinään käyttämällä laturin takapuolella olevia kiinnitysreikiä.

Kiinnitä laturi sisätiloihin (esimerkiksi autotalliin tai muuhun kuivaan paikkaan) pistorasian lähelle ja pois lasten ulottuvilta.

Katso kuvasta [Kuva 2](#), miten laturi kiinnitetään.

Kiinnitä laturi paikalleen liu'uttamalla se oikein kohdistettujen kiinnikkeiden päälle (kiinnikkeet eivät sisälly pakkaukseen).



Kuva 2

g247359

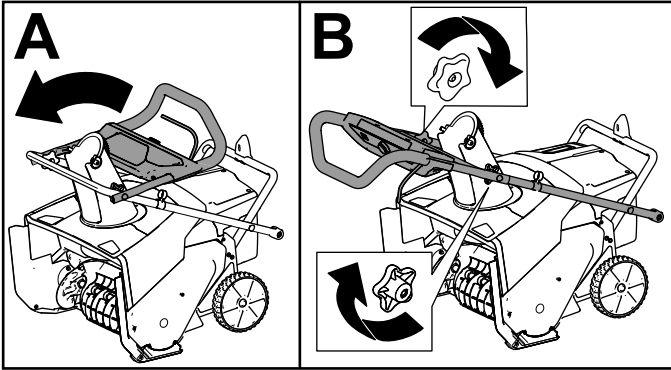
2

Kahvan suoristaminen

Mitään osia ei tarvita

Ohjeet

1. Poista kone kuljetuspakkauksesta.
2. Suorista yläkahva ja anna yläkahvan nuppien napsahtaa paikoilleen (A, [Kuva 3](#)).
3. Kiristä kahvan nupit (B, [Kuva 3](#)).

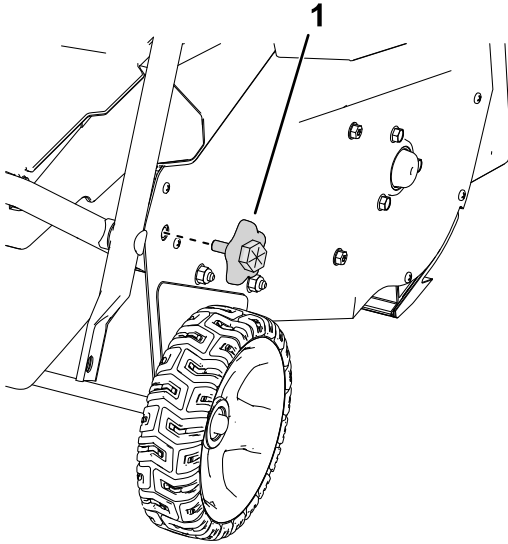


Kuva 3

g282574

4. Irrota alakahvan nupit koneen kummaltakin puolelta ([Kuva 4](#)).

Huomaa: Alemmat nupit asennetaan koneen sivulla olevaan hitsausmutteriin.



Kuva 4

g303594

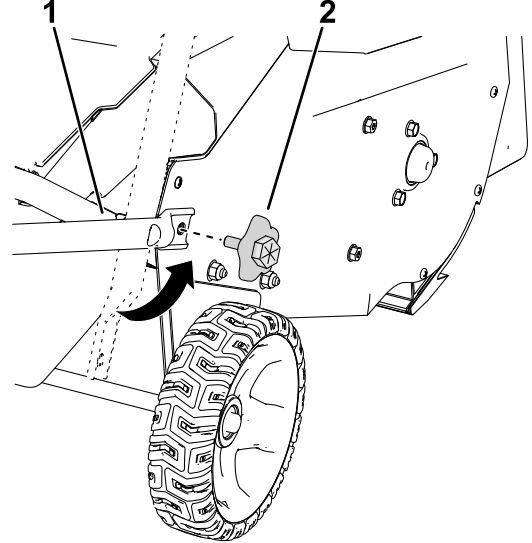
Kuvassa oikea puoli

1. Alakahvan nuppi

5. Siirrä alakahva paikalleen ja asenna alakahvan nupit kuvan [Kuva 5](#) mukaisesti.

Huomaa: Voit kiristää nuppia kääntämällä nupin ulkopuolella olevaa kuusiomutteria kiintoavaimella.

Tärkeää: Kiristä nuppeja, kunnes kahva koskettaa sivulevyä siten, ettei väliin jää rakoa.



Kuva 5

g303595

1. Kohdista alakahva hitsausmuttereihin.
2. Asenna alakahvan nupit.

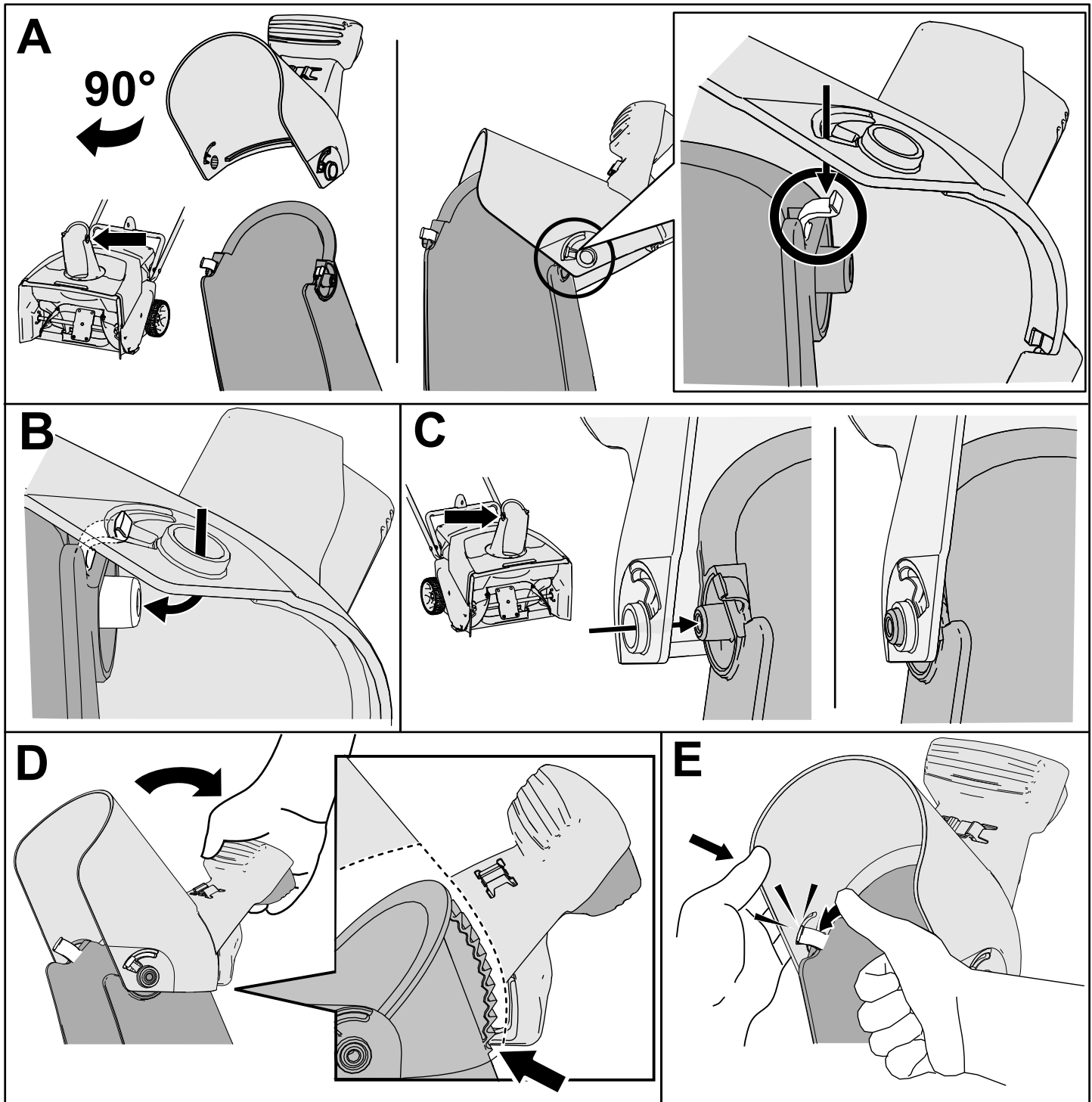
3

Suppilon suuntaimen asennus

Vaiheeseen tarvittavat osat:

| | |
|---|-------------------|
| 1 | Suppilon suuntain |
|---|-------------------|

Ohjeet



Kuva 6

4

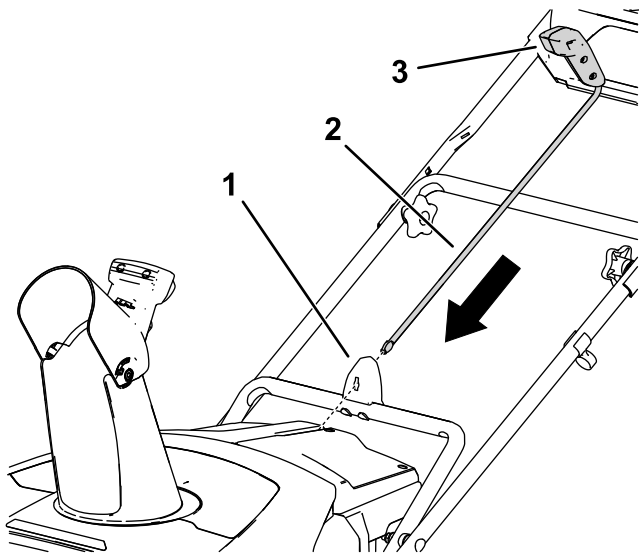
Suppilon ohjaustangon asennus

Vaiheeseen tarvittavat osat:

| | |
|---|----------------------|
| 1 | Suppilon ohjaustanko |
|---|----------------------|

Ohjeet

1. Varmista, että suppilo osoittaa eteenpäin (Kuva 7).
2. Kun kahva osoittaa eteenpäin, asenna suppilon ohjaustanko ohjaimeen ja paina sitä alaspäin, kunnes se napsahtaa paikalleen (Kuva 7).

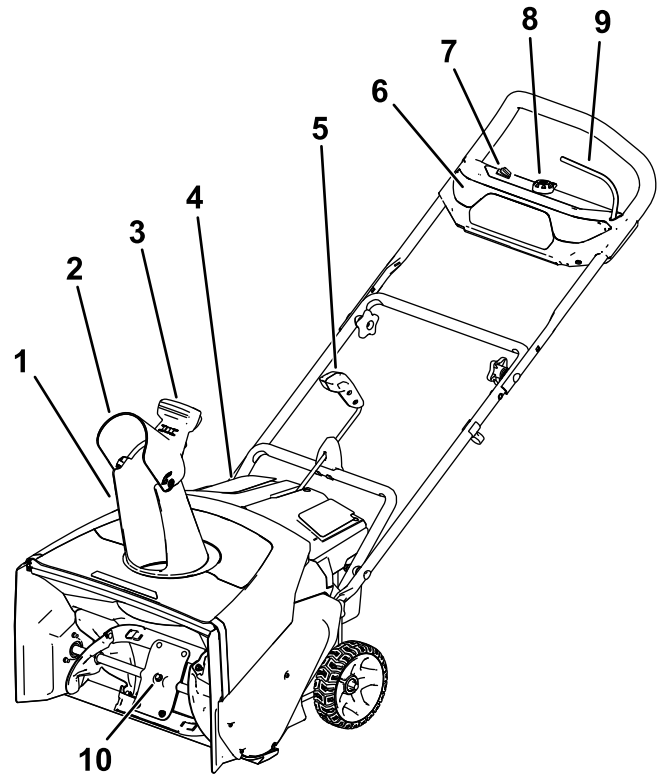


Kuva 7

g282249

- | | |
|---------------------------------|--------------------------------|
| 1. Suppilon ohjaustangon ohjain | 3. Suppilon ohjaustangon kahva |
| 2. Suppilon ohjaustanko | |

Laitteen yleiskatsaus



Kuva 8

g318456

- | | |
|------------------------------|---------------------------|
| 1. Heittosuppilo | 6. Ajovalo |
| 2. Suppilon suuntain | 7. ECO-kytkin |
| 3. Suppilon suuntaimen kahva | 8. Sähkökäynnistyspainike |
| 4. Akkutilan kansi | 9. Sanka |
| 5. Suppilon ohjaustanko | 10. Roottorilavat |

Tekniset tiedot

Soveltuvat lämpötilat

| | |
|---------------------------------------|--------------------|
| Akkuyksikön lataus-/säilytyslämpötila | 5–40 °C* |
| Akkuyksikön käyttölämpötila | –30 °C ... +49 °C* |
| Koneen käyttölämpötila | –30 °C ... +49 °C* |

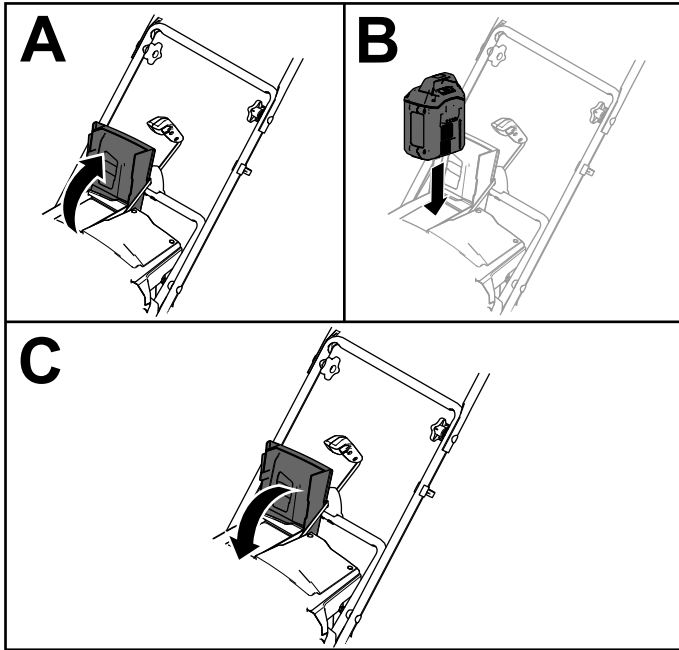
*Latausaika pitenee, jos akkua ei ladata suositellulla lämpötila-alueella.

Säilytä kone, akkuyksikkö ja akkulaturi suljetussa, puhtaassa ja kuivassa tilassa.

Käyttö

Akkuyksikön asennus

1. Varmista, että akun ilmanvaihtoaukoissa ei ole pölyä tai roskia.
2. Nosta akkutilan kansi ylös (A, Kuva 9).
3. Kohdista akkuyksikössä oleva syvennys koneen ulkonemaan ja liu'uta akkuyksikkö tilaan, kunnes se lokahtaa paikalleen (B, Kuva 9).
4. Sulje akkutilan kansi (C, Kuva 9).



Kuva 9

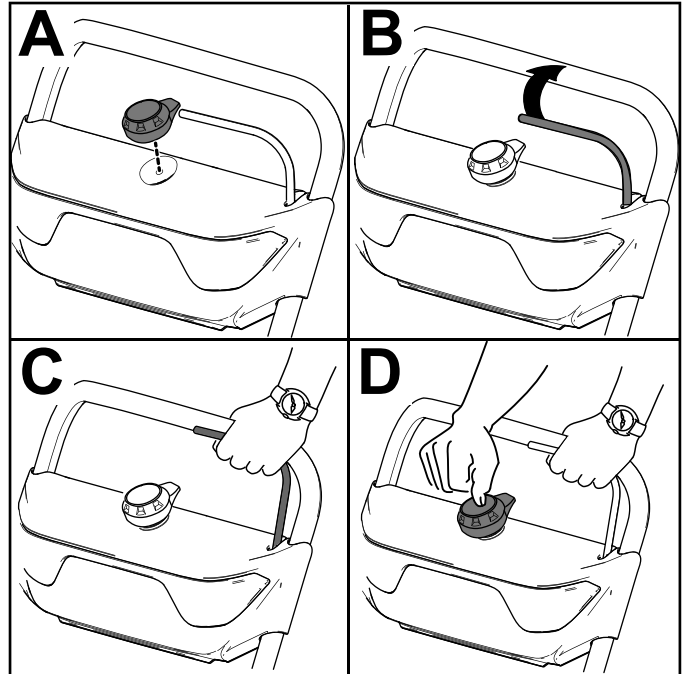
g282250

Koneen käynnistys

1. Varmista, että akkuyksikkö on asennettu koneeseen. Katso [Akkuyksikön asennus \(sivu 11\)](#).
2. Aseta sähkökäynnistuspainike sähkökäynnistiin (A, Kuva 10).
3. Paina sankaa kahvaa vasten (B ja C, Kuva 10).

Huomaa: Kun painat sankaa, valot syttyvät ja akun latauksen merkkivalot palavat.

4. Paina sähkökäynnistuspainiketta, kunnes moottori käynnistyy (D, Kuva 10).

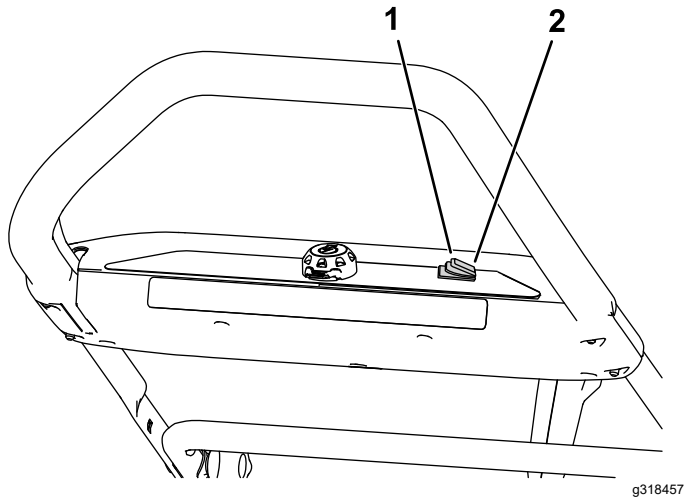


Kuva 10

g288479

ECO-tilan aktivointi

ECO-tilan käyttö voi pidentää akun kestoa vähentämällä roottorin nopeutta. Käytä ECO-tilaa aina, kun siirrät lunta lyhyen matkan verran. Aktivoi ECO-tila ECO-kytkimellä kuvan [Kuva 8](#) mukaisesti.



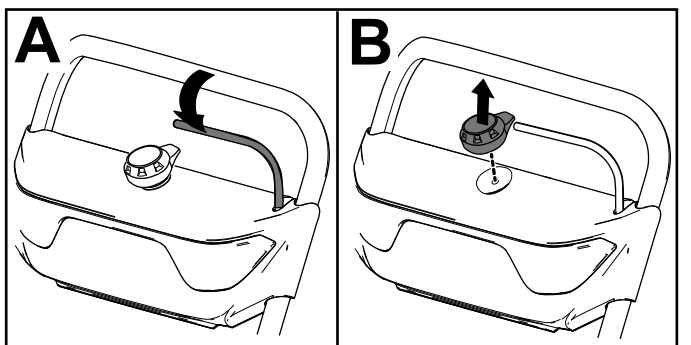
Kuva 11

1. Ota ECO-tila käyttöön
2. Kytke ECO-tila pois päältä

Koneen virran katkaisu

1. Vapauta sanka (A, [Kuva 12](#)).
2. Irrota sähkökäynnistyspainike sähkökäynnistimestä (B, [Kuva 12](#)).
3. Irrota akkuyksikkö. Katso [Akkuyksikön irrotus koneesta \(sivu 12\)](#).

Huomaa: Poista akkuyksikkö aina, kun laitetta ei käytetä.



Kuva 12

Akkuyksikön irrotus koneesta

1. Nosta akkutilan kansi ylös.
2. Vapauta akkuyksikkö painamalla akkuyksikön salpaa ja irrota akkuyksikkö.
3. Sulje akkutilan kansi.

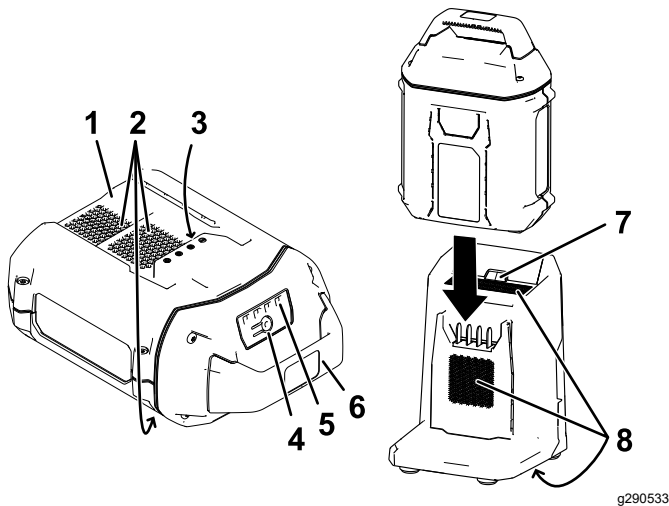
Akkuyksikön lataus

Tärkeää: Akkuyksikkö ei ole täyteen ladattu ostettaessa. Aseta akkuyksikkö laturiin ja lataa sitä ennen laitteen ensimmäistä käyttökertaa, kunnes LED-merkkivalo osoittaa, että akkuyksikkö on ladattu täyteen. Lue kaikki turvaohjeet.

Tärkeää: Lataa akkuyksikköä vain soveltuviissa lämpötiloissa. Katso [Tekniset tiedot \(sivu 10\)](#).

Huomaa: Voit tarkistaa akun varauksen (LED-merkkivalot) milloin vain painamalla akkuyksikössä olevaa akun varauksen merkkivalon painiketta.

1. Varmista, että akun ja laturin ilmanvaihtoaukoissa ei ole pölyä tai roskia.



Kuva 13

1. Akkuyksikön syvennys
 2. Akkuyksikön ilmanvaihtoaukot
 3. Akkuyksikön navat
 4. Akun varauksen merkkivalon painike
 5. LED-merkkivalot (nykyinen varaus)
 6. Kahva
 7. Laturin LED-merkkivalo
 8. Laturin ilmanvaihtoaukot
2. Kohdistista akkuyksikössä oleva syvennys ([Kuva 13](#)) laturin ulkonemaan.
 3. Liu'uta akkuyksikkö laturiin siten, että se on tukevasti paikallaan ([Kuva 13](#)).
 4. Irrota akkuyksikkö liu'uttamalla akkua taaksepäin ja pois laturista.
 5. Katso seuraavasta taulukosta, mitä akkulaturin LED-merkkivalot ilmaisevat.

| Merkki- valo | Tila |
|--------------------|-------------------------------|
| Pois | Akkuyksikköä ei ole asetettu. |
| Vihreä, vilkkuu | Akkuyksikkö latautuu. |
| Vihreä | Akkuyksikkö on ladattu. |

| | |
|-------------------|--|
| Punainen | Akkuyksikön tai akkulaturin lämpötila ylittää tai alittaa soveltuvat raja-arvot. |
| Punainen, vilkkuu | Akkuyksikön latausvika*. |

*Lisätietoja on kohdassa [Vianetsintä \(sivu 17\)](#).

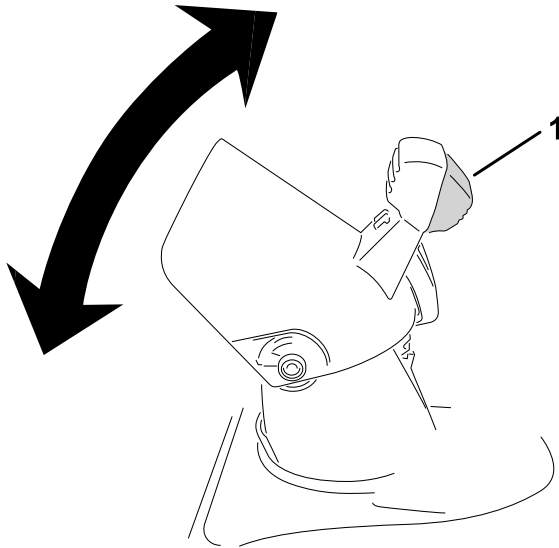
Tärkeää: Akku voidaan jättää laturiin lyhyeksi aikaa käyttökertojen välissä.

Jos akkua ei käytetä pitkään aikaan, irrota akku laturista. Katso [Varastointi \(sivu 16\)](#).

Heittosuppilon ja suppilon suuntaimen säätö

Säädä heittosuppiloa kääntämällä suppilon ohjaustangon kahvaa haluttuun lumisuihkun suuntaan.

Säädä suppilon suuntainta (ja samalla lumisuihkun korkeutta) puristamalla liipaisinta ja nostamalla tai laskemalla suppilon suuntainta (Kuva 14).



Kuva 14

g318452

1. Suppilon suuntaimen liipaisin

⚠ VAARA

Jos heittosuppilon ja suppilon suuntaimen välillä on rako, siitä voi sinkoutua lunta ja esineitä käyttäjän suuntaan. Sinkoutuvat esineet voivat aiheuttaa vakavia henkilövahinkoja.

- Älä siirrä suppilon suuntainta liiaksi eteen, jottei sen ja heittosuppilon väliin tule rako.
- Älä säädä suppilon suuntainta, kun tehon ohjaustanko on kytkettynä. Vapauta tehon ohjaustanko ennen suppilon suuntaimen säätöä.

Tukoksen poisto heittosuppilosta

⚠ VAARA

Heittosuppilon sisällä olevan pyörivän roottorin koskettaminen voi aiheuttaa vakavan loukkaantumisen.

Älä koskaan poista tukosta heittosuppilosta käsin.

1. Sammuta moottori ja irrota sähkökäynnistyspainike sekä akkuyksikkö.
2. Odota kymmenen sekuntia varmistaaksesi, että roottorilavat ovat pysähtyneet.
3. Puhdista suppilo aina puhdistustyökalulla, älä käytä käsiäsi.

Käyttövihjeitä

⚠ VAARA

Roottorista voi singota kiviä, leluja ja muita vierasesineitä, jotka voivat aiheuttaa vakavan tapaturman käyttäjälle tai sivullisille.

- **Siivoa puhdistettavalta alueelta kaikki esineet, jotka voivat joutua roottorilapojen sinkoamiksi.**
- **Älä päästä lapsia ja lemmikkieläimiä käyttöalueelle.**
- Linkoa lumi mahdollisimman pian lumisateen jälkeen.
- Työnnä konetta eteenpäin, mutta anna sen toimia omaan tahtiinsa.
- Kuljeta linkoa limittäin edellisen kaistan päältä, jolloin lumen linkoaminen onnistuu parhaiten.
- Linkoa lumi myötätuuleen aina kun se on mahdollista.

Jäätymisen estäminen käytön jälkeen

- Anna moottorin käydä muutaman minuutin ajan, jotta liikkuvat osat eivät jäädy. Sammuta kone. Odota, kunnes kaikki liikkuvat osat ovat pysähtyneet, ja poista jää ja lumi koneesta.
- Poista lumi ja jää suppilon alustasta.
- Poista jääkertymät heittosuppilosta kääntämällä sitä vasemmalle ja oikealle.
- Talvisissa oloissa ohjauslaitteet ja liikkuvat osat saattavat jäätyä. Älä käytä liikaa voimaa yrittäessäsi käyttää jäätyneitä ohjauslaitteita. Jos ohjauslaitteiden tai osien käytössä on vaikeuksia, käynnistä kone ja anna sen käydä muutaman minuutin ajan.

Kunnossapito

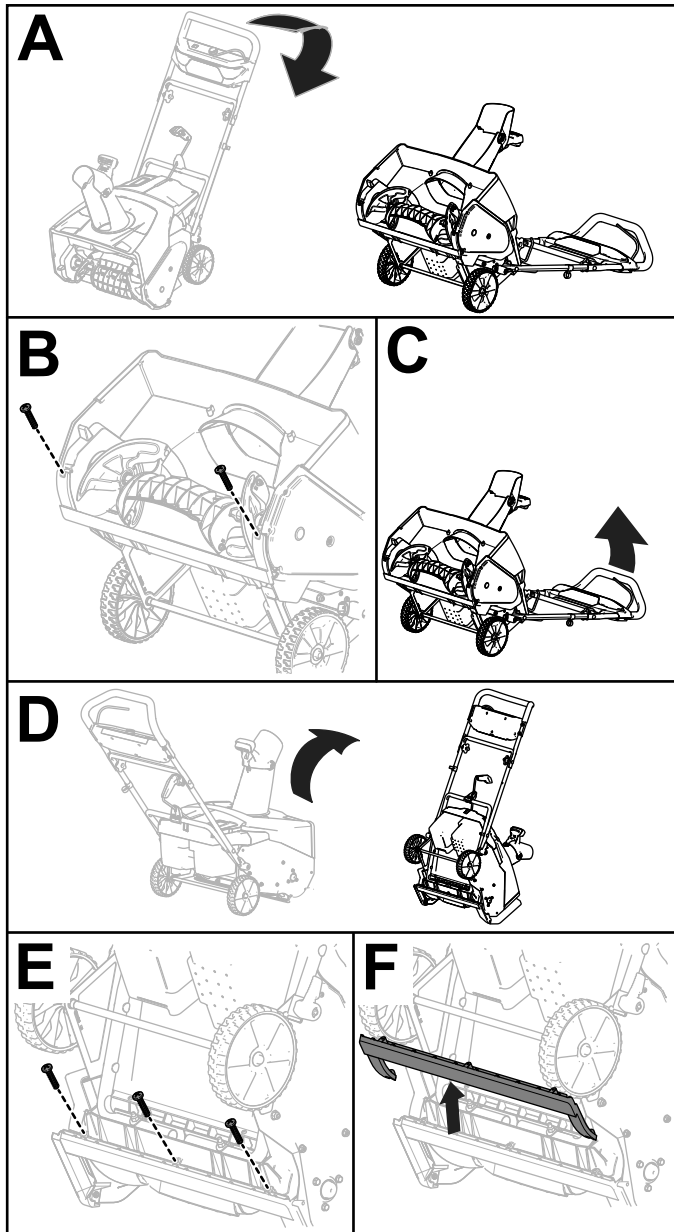
Ennen koneen säätöä, huoltoa, puhdistusta tai varastointia pysäytä kone, irrota sähkökäynnistuspainike ja akkuyksikkö koneesta sekä odota, että kaikki liikkuvat osat ovat pysähtyneet.

Työntölevyn vaihto

Huoltoväli: 20 käyttötunnin välein

Vaihda työntölevyn terä, jos se on vaurioitunut tai jos työntölevyn suorituskyky on heikentynyt huomattavasti.

Irrota ja vaihda työntölevy tarvittaessa kuvan [Kuva 15](#) mukaisesti.



Kuva 15

g248009

Varastointi

Tärkeää: Säilytä kone, akkuyksikkö ja laturi vain soveltuviissa lämpötiloissa. Katso [Tekniset tiedot \(sivu 10\)](#).

Tärkeää: Jos varastoit akun talvea varten, lataa sitä, kunnes kaksi tai kolme akun LED-merkkivaloa palaa vihreänä. Älä varastoi täyteen ladattua tai täysin tyhjää akkua. Kun ryhdyt taas käyttämään konetta, lataa akkuyksikköä, kunnes laturin vasemmanpuoleinen merkkivalo muuttuu vihreäksi tai kunnes akun kaikki neljä LED-merkkivaloa muuttuvat vihreiksi.

- Katkaise koneen virta käytön jälkeen (eli irrota pistotulppa virransyötöstä tai akkuyksiköstä) ja tarkista, ettei siinä ole vaurioita.
- Puhdista kaikki vieras materiaali tuotteesta.
- Älä varastoi laitetta akkuyksikkö asennettuna.
- Kun konetta, akkuyksikköä tai akkulaturia ei käytetä, säilytä niitä lasten ulottumattomissa.
- Pidä kone, akkuyksikkö ja akkulaturi poissa syövyttävistä aineista, kuten puutarhakemikaaleista ja jääpoistoaineista.
- Älä säilytä akkuyksikköä ulkona tai ajoneuvoissa, koska se voi aiheuttaa vakavia loukkaantumisia.
- Säilytä kone, akkuyksikkö ja akkulaturi suljetussa, puhtaassa ja kuivassa tilassa.

Akkuyksikön valmistelu kierrätystä varten

Tärkeää: Kun irrotat akkuyksikön, peitä sen navat vahvalla teipillä. Älä yritä tuhota tai purkaa akkuyksikköä tai irrottaa sen osia.

Pyydä lisätietoja akun vastuullisesta kierrättämisestä kunnan viranomaisilta tai valtuutetulta Toro-jälleenmyyjältä.

Vianetsintä

Tee vain näissä ohjeissa kuvatut toimenpiteet. Kaikki muut tarkastukset, huollot ja korjaustyöt on suoritettava valtuutetussa huoltoliikkeessä tai annettava vastaavasti pätevän ammattilaisen tehtäväksi, jos et pysty ratkaisemaan ongelmaa itse.

| Ongelma | Mahdollinen syy | Korjaustoimenpiteet |
|---|--|---|
| Kone ei käynnisty tai pysy käynnissä. | <ol style="list-style-type: none">1. Akkuyksikön varaus on alhainen.2. Akkuyksikkö ei ole kunnolla paikallaan.3. Akkuyksikön lämpötila ylittää tai alittaa soveltuvat raja-arvot.4. Akkuyksikön ampeeriluku on liian suuri.5. Akkuyksikön johtimissa on kosteutta.6. Akkuyksikkö on vaurioitunut.7. Koneessa on jokin muu sähkövika. | <ol style="list-style-type: none">1. Lataa akkuyksikkö.2. Varmista, että akkuyksikkö on asetettu kokonaan koteloon.3. Siirrä akkuyksikkö kuivaan paikkaan, jonka lämpötila on 5–40 °C.4. Vapauta liipaisin ja paina sitten liipaisinkytkintä.5. Anna akkuyksikön kuivua tai pyyhi se kuivaksi.6. Vaihda akkuyksikkö.7. Ota yhteys valtuutettuun huoltoliikkeeseen. |
| Kone ei toimi täydellä teholla. | <ol style="list-style-type: none">1. Akkuyksikön varaus on liian alhainen.2. Ilmanvaihtoaukot ovat tukossa. | <ol style="list-style-type: none">1. Irrota akkuyksikkö koneesta ja lataa se täyteen.2. Puhdista ilmanvaihtoaukot. |
| Akkuyksikön varaus purkautuu nopeasti. | <ol style="list-style-type: none">1. Akkuyksikön lämpötila ylittää tai alittaa soveltuvat raja-arvot.2. Kone on ylikuormitettu. | <ol style="list-style-type: none">1. Siirrä akkuyksikkö kuivaan paikkaan, jonka lämpötila on 5–40 °C.2. Työnnä konetta vähemmällä voimalla. |
| Akkulaturi ei toimi. | <ol style="list-style-type: none">1. Akkulaturin lämpötila ylittää tai alittaa soveltuvat raja-arvot.2. Pistorasia, johon akkulaturi on kytketty, ei toimi. | <ol style="list-style-type: none">1. Kytke akkulaturi irti ja siirrä se kuivaan paikkaan, jonka lämpötila on 5–40 °C.2. Ota yhteys valtuutettuun sähköasentajaan pistorasian korjaamista varten. |
| Akkulaturin LED-merkkivalo on punainen. | <ol style="list-style-type: none">1. Akkulaturin tai akkuyksikön lämpötila ylittää tai alittaa soveltuvat raja-arvot. | <ol style="list-style-type: none">1. Kytke akkulaturi irti ja siirrä akkulaturi ja akkuyksikkö kuivaan paikkaan, jonka lämpötila on 5–40 °C. |
| Akkulaturin LED-merkkivalo vilkkuu punaisena. | <ol style="list-style-type: none">1. Akkuyksikön ja laturin yhteydessä on virhe.2. Akkuyksikkö on heikko. | <ol style="list-style-type: none">1. Irrota akkuyksikkö akkulaturista, kytke akkulaturi irti pistorasiasta ja odota 10 sekuntia. Kytke akkulaturi uudelleen pistorasiaan ja aseta akkuyksikkö akkulaturiin. Jos akkulaturin LED-merkkivalo vilkkuu yhä punaisena, toista nämä toimenpiteet uudelleen. Jos akkulaturin LED-merkkivalo vilkkuu yhä punaisena kahden yrityksen jälkeen, hävitä akkuyksikkö asianmukaisesti akkujen kierrätyspisteen kautta.2. Jos akun takuu on voimassa, ota yhteys valtuutettuun huoltoliikkeeseen tai hävitä akku asianmukaisesti kierrätyspisteen kautta. |

Huomautuksia:

ETA:n / Yhdistyneen kuningaskunnan tietosuojailmoitus

Miten Toro käyttää henkilötietoja

The Toro Company ("Toro") huolehtii asiakkaiden tietosuojasta. Kun asiakas ostaa Toro-tuotteita, Toro saattaa kerätä tiettyjä henkilötietoja asiakkaasta joko suoraan asiakkaalta tai paikallisen Toro-yrityksen tai -jälleenmyyjän kautta. Toro käyttää näitä tietoja sopimusvelvoitteiden täyttämiseen, kuten takuun rekisteröimiseen, takuuvaatimuksen käsittelyyn tai yhteydenottoihin mahdollisissa tuotteiden takaisinkutsuissa, ja asianmukaisiin liiketoimintatarkoituksiin, kuten asiakastyytyväisyyden mittaamiseen, tuotteiden parantamiseen tai sellaisten tuotetietojen antamiseen, joista asiakas saattaa olla kiinnostunut. Toro voi jakaa asiakkaan tietoja Toron sisaryhtiöille, tytäryhtiöille, jälleenmyyjille ja muille liiketoimintakumppaneille näiden tarkoitusten yhteydessä. Toro saattaa myös luovuttaa henkilötietoja lain näin edellyttäessä tai yrityksen myynnin, oston tai sulautumisen yhteydessä. Toro ei koskaan myy asiakkaiden henkilötietoja muille yhtiöille markkinointitarkoituksissa.

Henkilötietojen säilytys

Toro säilyttää henkilötietoja niin kauan kuin se on tarpeen yllä mainittujen tarkoitusten täyttämistä varten lain vaatimusten mukaisesti. Lisätietoja sovellettavista säilytysajoista saa lähettämällä sähköpostia osoitteeseen legal@toro.com.

Toron vakuutus tietosuojasta

Asiakkaiden henkilötietoja voidaan käsitellä Yhdysvalloissa tai muissa maissa, joiden tietosuojalait saattavat olla vähemmän tiukkoja kuin asiakkaan asuinmaassa. Kun Toro siirtää asiakkaan tietoja tämän asuinmaan ulkopuolelle, Toro ryhtyy laillisesti tarvittaviin toimenpiteisiin tietojen suojaamisen ja turvallisen käsittelyn varmistamiseksi.

Tietojen tarkastelu ja korjaus

Asiakkaalla saattaa olla oikeus korjata tai tarkastella omia henkilötietojaan tai vastustaa tai rajoittaa näiden tietojen käsittelyä. Näin voi tehdä lähettämällä sähköpostia osoitteeseen legal@toro.com. Jos asiakkaalla on huomautettavaa siitä, miten Toro on käsitellyt asiakkaan tietoja, häntä kehoitetaan ottamaan yhteys suoraan Toroon. Euroopassa asuvilla henkilöillä on oikeus valittaa tietosuojaviranomaiselle.



Count on it.