



Count on it.

Руководство оператора

**Самоходная ездая
газонокосилка Z Master®
серии 4000**

Номер модели 74048TE—Заводской номер 400000000 и до
Номер модели 74053TE—Заводской номер 400000000 и до
Номер модели 74056TE—Заводской номер 400000000 и до



Данное изделие удовлетворяет всем соответствующим европейским директивам; подробные сведения содержатся в документе «Декларация соответствия» на каждое отдельное изделие.

См. информацию производителя двигателя, прилагаемую к машине.

Максимальный полезный крутящий момент (нетто): максимальный полезный крутящий момент (нетто) данного двигателя установлен в лабораторных условиях производителем двигателя в соответствии с требованиями J1940 или J2723 Сообщества автомобильных инженеров (SAE). Так как конфигурация двигателя была изменена для удовлетворения требований по безопасности, составу выхлопа и эксплуатации, фактический крутящий момент двигателя газонокосилки этого класса будет значительно ниже. См. информацию производителя двигателя, прилагаемую к машине.

Введение

Эта ездовая газонокосилка с плосковращательными ножами предназначена для использования профессиональными наемными операторами. Она предназначена в основном для стрижки травы на ухоженных зеленых территориях жилых и коммерческих объектов. Использование этого изделия не по прямому назначению может быть опасным для пользователя и находящихся рядом людей.

Внимательно прочтите данное Руководство, чтобы знать, как правильно использовать и обслуживать машину, не допуская ее повреждения и травмирования персонала. Вы несете ответственность за правильное и безопасное использование машины.

Посетите веб-сайт www.Toro.com для получения информации о технике безопасности при работе с изделием, обучающих материалов по эксплуатации изделия, информации о принадлежностях, а также для получения помощи в поисках дилера или для регистрации вашего изделия.

Для выполнения технического обслуживания, приобретения оригинальных запчастей Toro или получения дополнительной информации обращайтесь в сервисный центр официального дилера или в отдел технического обслуживания компании Toro. Не забудьте при этом указать модель и серийный номер изделия. На [Рисунок](#)

1 показано расположение номера модели и серийного номера. Запишите номера в предусмотренном для этого месте.

Внимание: С помощью мобильного устройства вы можете отсканировать QR-код на табличке с серийным номером (при наличии), чтобы получить информацию по гарантии и запчастям, а также другие сведения об изделии.

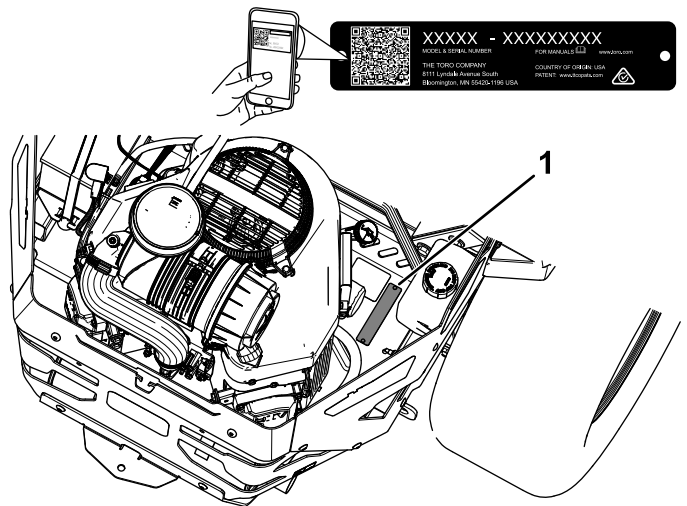


Рисунок 1

g332470

1. Место номера модели и серийного номера

Номер модели _____
Заводской номер _____

Для выделения информации в данном руководстве используются два слова. **Внимание** — привлекает внимание к специальной информации, относящейся к механической части машины, и **Примечание** — выделяет общую информацию, требующую специального внимания.

Символ предупреждения об опасности ([Рисунок 2](#)) используется как в этом руководстве, так и на машине, чтобы обозначить важные указания о безопасности, которые следует выполнять для предотвращения несчастных случаев. Этот символ также сопровождается надписью **Опасно!**, **Предупреждение!** или **Осторожно!**.

- «**Опасно!**» указывает на неизбежную опасную ситуацию, которая, если ее не предотвратить, **приведет** к гибели или серьезным травмам людей.
- «**Предупреждение!**» указывает на потенциально опасную ситуацию, которая, если ее не предотвратить, **может** привести к

серьезной травме, в том числе с летальным исходом.

- **«Осторожно!»** указывает на потенциально опасную ситуацию, которая, если ее не предотвратить, **может** привести к травмам легкой или средней тяжести.



Рисунок 2

Символ предупреждения об опасности

sa-black

Содержание

Техника безопасности	4
Общие правила техники безопасности	4
Индикатор наклона	5
Наклейки с правилами техники безопасности и инструкциями	6
Знакомство с изделием	12
Органы управления	12
Технические характеристики	14
Навесное оборудование и приспособления	14
До эксплуатации	15
Правила техники безопасности при подготовке машины к работе	15
Заправка топливом	16
Ежедневное техобслуживание	17
Обкатка новой машины	17
Применение системы защиты при опрокидывании (ROPS)	17
Использование системы защитных блокировок	18
Настройка положения сиденья	20
Регулировка узлов задних амортизаторов	20
В процессе эксплуатации	21
Правила техники безопасности во время работы	21
Доступ на рабочее место оператора	24
Использование стояночного тормоза	24
Использование переключателя управления ножами газонокосилки (ВОМ)	25
Управление дроссельной заслонкой	26
Управление воздушной заслонкой	26
Пуск двигателя	27
Выключение двигателя	27
Использование рычагов управления движением	28
Управление машиной	28

Использование бокового выброса	29
Регулировка высоты скашивания	29
Регулировка высоты скашивания	30
Регулировка защитных валиков	31
Советы по эксплуатации	31
После эксплуатации	32
Правила техники безопасности после работы с машиной	32
Использование клапана отключения подачи топлива	32
Использование клапанов отключения ведущих колес	33
Транспортировка машины	34
Техническое обслуживание	36
Техника безопасности при обслуживании	36
Рекомендуемый график(и) технического обслуживания	36
Действия перед техническим обслуживанием	37
Освобождение экрана деки газонокосилки	37
Снятие ограждения из листового металла	37
Смазка	38
Смазка машины	38
Смазывание осей подъемного шарнира деки газонокосилки	38
Смазывание осей поворота поворотных колес	39
Смазывание ступиц поворотных колес	39
Техническое обслуживание двигателя	40
Правила техники безопасности при обслуживании двигателя	40
Обслуживание воздухоочистителя	40
Обслуживание моторного масла	41
Обслуживание свечи(свечей) зажигания	44
Техническое обслуживание топливной системы	45
Замена топливного фильтра	45
Техническое обслуживание топливного бака	46
Техническое обслуживание электрической системы	46
Правила техники безопасности при работе с электрической системой	46
Обслуживание аккумулятора	46
Обслуживание предохранителей	48
Техническое обслуживание приводной системы	49
Проверка ремня безопасности	49
Регулирование прямолинейности движения	49
Проверка давления воздуха в шинах	49
Проверка зажимных гаек колес	50
Техническое обслуживание тормозов	50

Техника безопасности

Данная машина была спроектирована в соответствии с требованиями стандарта EN ISO 5395.

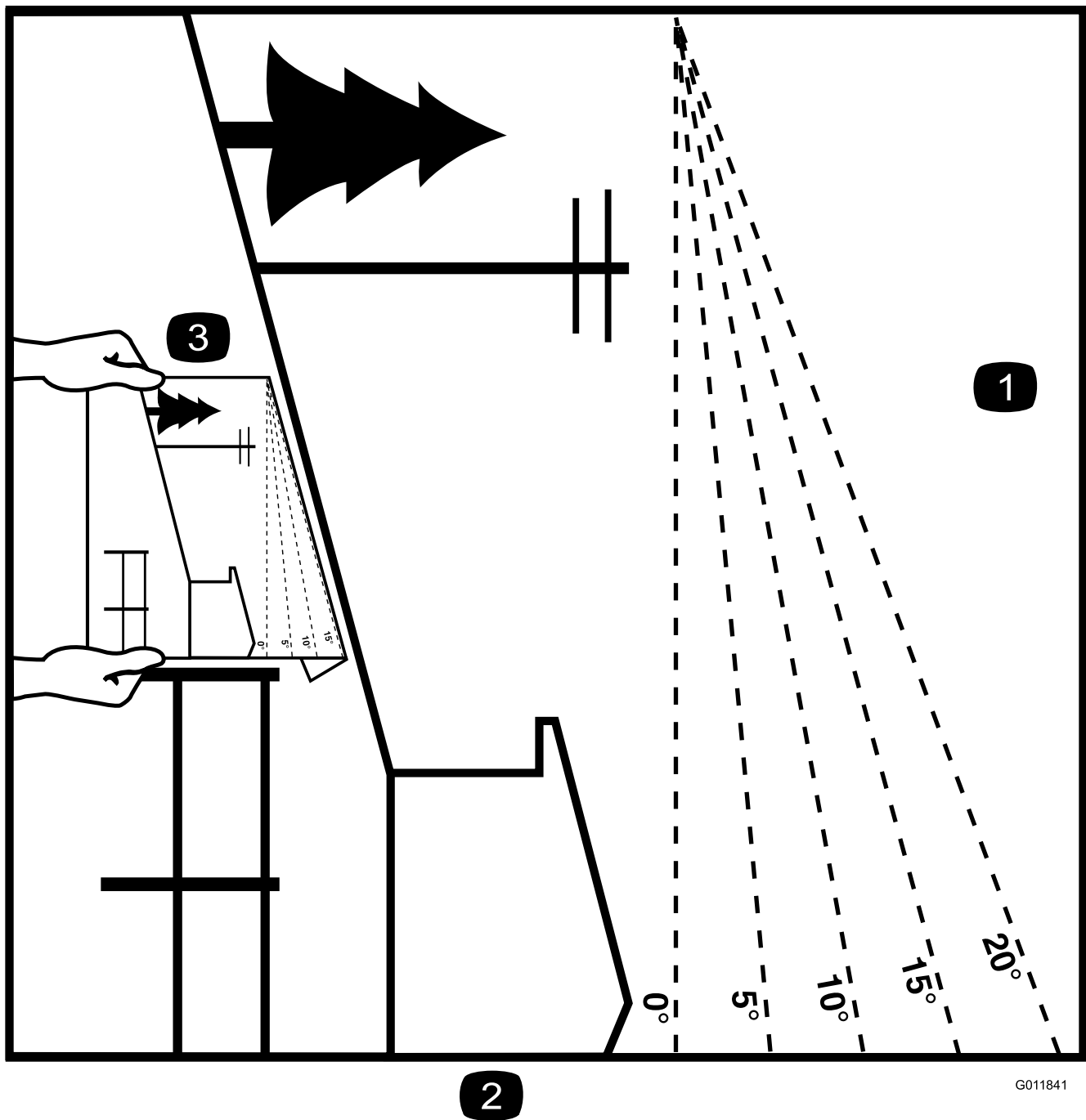
Общие правила техники безопасности

Данное изделие может привести к травматической ампутации конечностей, а также к травмированию отброшенными предметами. Во избежание тяжелых травм или гибели следует всегда соблюдать все правила техники безопасности.

- Перед запуском двигателя прочтите и усвойте содержание настоящего *Руководства оператора*.
- Следите, чтобы посторонние лица и дети находились на безопасном расстоянии.
- Запрещается допускать детей или неподготовленных людей к эксплуатации или обслуживанию машины. К эксплуатации данной машины разрешается допускать только ответственных, обученных лиц, знающих инструкции и физически способных управлять машиной или обслуживать ее.
- Всегда держите защитную штангу в полностью поднятом и зафиксированном положении, а также используйте ремень безопасности.
- Запрещается эксплуатировать машину рядом с обрывами, канавами, насыпями, водоемами, другими опасностями или на склонах с крутизной более 15 градусов.
- Запрещается помещать руки и ноги рядом с движущимися компонентами машины.
- Не эксплуатируйте данную машину без ограждений, предохранительных выключателей и других защитных устройств, находящихся на своих местах в исправном рабочем состоянии.
- Прежде чем покинуть рабочее место оператора, выключите двигатель, извлеките ключ и дождитесь остановки всех движущихся частей машины. Дайте машине остыть перед техническим обслуживанием, регулировкой, заправкой топливом, очисткой или помещением на хранение.

Регулировка стояночного тормоза	50
Техническое обслуживание ремней	51
Проверка ремней	51
Замена ремня газонокосилки	51
Замена ремня привода гидравлического насоса	52
Техническое обслуживание органов управления	53
Регулировка положения рукоятки управления	53
Регулировка рычажного механизма управления движением	53
Техническое обслуживание гидравлической системы	55
Правила техники безопасности при работе с гидравлической системой	55
Характеристики гидравлической жидкости	55
Проверка уровня гидравлической жидкости	56
Замена гидравлической жидкости и фильтров	56
Удаление воздуха из гидравлической системы	57
Обслуживание деки газонокосилки	58
Правила техники безопасности при обращении с ножами	58
Техническое обслуживание ножей	58
Регулировка горизонтального выравнивания ножа в поперечном направлении и угла наклона ножа	61
Демонтаж деки газонокосилки	64
Замена отражателя травы	64
Очистка	65
Очистка нижней стороны деки газонокосилки	65
Очистка системы подвески	65
Утилизация отходов	65
Хранение	66
Безопасность при хранении	66
Очистка и хранение	66
Поиск и устранение неисправностей	68
Схемы	71

Индикатор наклона



2

G011841

g011841

Рисунок 3

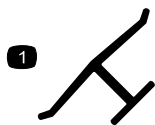
Эту страницу можно скопировать для личного пользования.

1. Максимальная крутизна склона, на котором можно безопасно эксплуатировать машину, составляет **15 градусов**. Перед началом работы определите крутизну склона с помощью таблицы крутизны склона. **Не эксплуатируйте данную машину на склонах крутизной свыше 15 градусов**. Сложите индикатор вдоль линии, соответствующей рекомендуемой крутизне склона.
2. Совместите боковую кромку индикатора с вертикальной поверхностью, деревом, зданием, столбом забора, и т.д.
3. Пример сопоставления склона и сложенной кромки

Наклейки с правилами техники безопасности и инструкциями



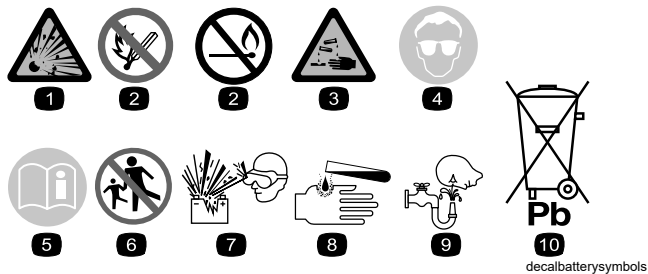
Предупреждающие наклейки и инструкции по технике безопасности должны быть хорошо видны оператору и установлены во всех местах потенциальной опасности. При отсутствии или повреждении наклейки следует установить новую наклейку.



decaloemmark

Заводская марка

1. Данный знак означает, что нож является оригинальным компонентом, изготовленным производителем машины.

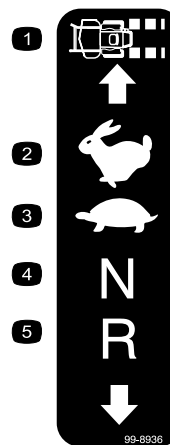


decalbatterysymbols

Знаки аккумулятора

Некоторые или все эти знаки имеются на аккумуляторе.

- | | |
|---|---|
| <ol style="list-style-type: none"> 1. Опасность взрыва 2. Запрещается зажигать огонь или курить. 3. Едкая жидкость или опасность химического ожога 4. Следует использовать средства защиты глаз. 5. Прочтите <i>Руководство оператора</i>. | <ol style="list-style-type: none"> 6. Посторонним лицам запрещается приближаться к аккумулятору. 7. Следует использовать защитные очки; взрывчатые газы могут привести к потере зрения и причинить другие травмы. 8. Аккумуляторная кислота может вызвать потерю зрения или сильные ожоги. 9. При попадании кислоты в глаза следует немедленно промыть глаза водой и сразу же обратиться к врачу. 10. Содержит свинец; удаление в бытовые отходы запрещено |
|---|---|



99-8936

99-8936

decal99-8936

- | | |
|--------------------|---------------|
| 1. Скорость машины | 4. Нейтраль |
| 2. Быстро | 5. Задний ход |
| 3. Медленно | |

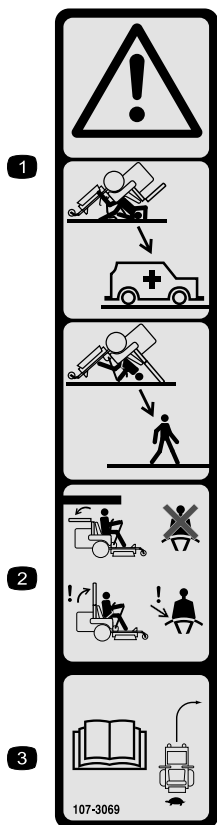


106-5517

106-5517

decal106-5517

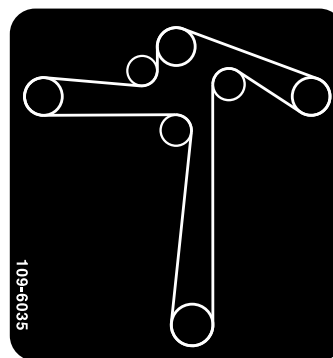
1. Предупреждение! Горячая поверхность, не прикасаться.



107-3069

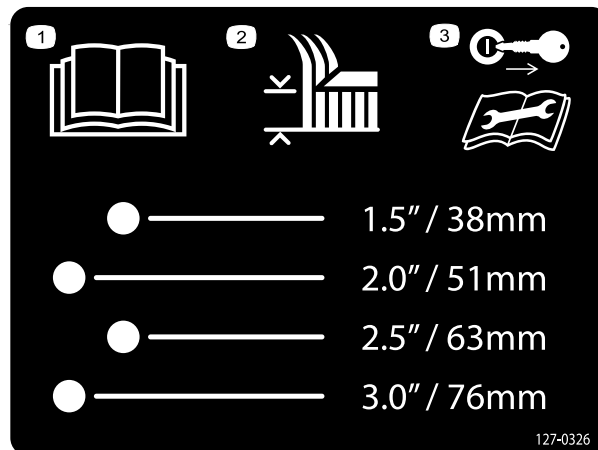
decal107-3069

1. Предупреждение! Если защитная дуга опущена, защита при опрокидывании отсутствует.
2. Чтобы при опрокидывании избежать травмы или гибели, держите защитную дугу в поднятом положении и пристегивайтесь ремнем безопасности. Опускайте защитную дугу только в случае крайней необходимости; не пристегивайтесь ремнем безопасности, если защитная дуга опущена.
3. Прочтите *Руководство оператора*, ведите машину медленно и осторожно.



109-6035

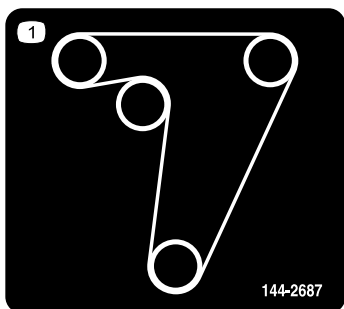
decal109-6035



127-0326

decal127-0326

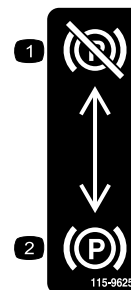
1. Прочтите *Руководство оператора*.
2. Высота скашивания
3. Прежде чем проводить техническое обслуживание, извлеките ключ и прочтите *Руководство оператора*.



144-2687

decal144-2687

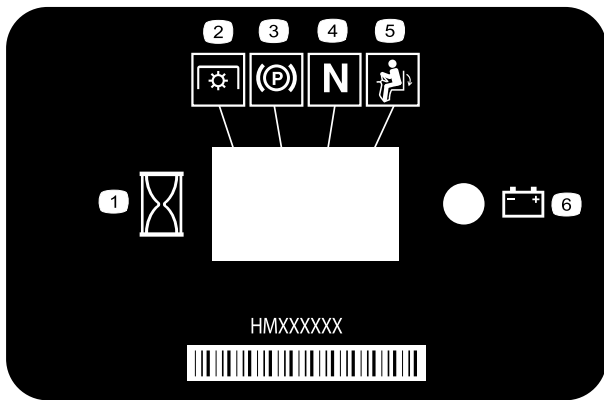
1. Прокладка приводного ремня



115-9625

decal115-9625

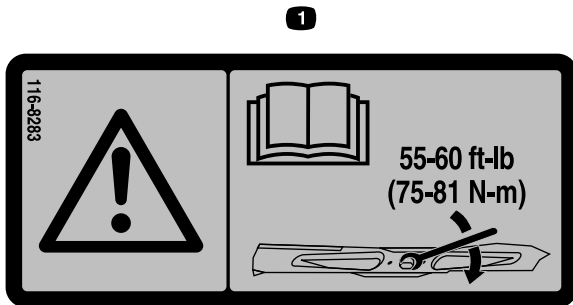
1. Стояночный тормоз выключен
2. Стояночный тормоз включен



116-5610

decal116-5610

- | | |
|------------------------------|---|
| 1. Счетчик моточасов | 4. Нейтраль |
| 2. Вал отбора мощности (ВОМ) | 5. Переключатель контроля присутствия оператора |
| 3. Стояночный тормоз | 6. Аккумулятор |



116-8283

decal116-8283

1. Предупреждение! Прочтите в *Руководстве оператора* указания по затяжке болта (гайки) ножа с моментом 75–81 Н·м.



133-8062

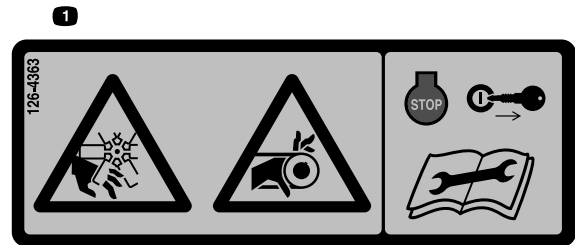
decal133-8062



117-3848

decal117-3848

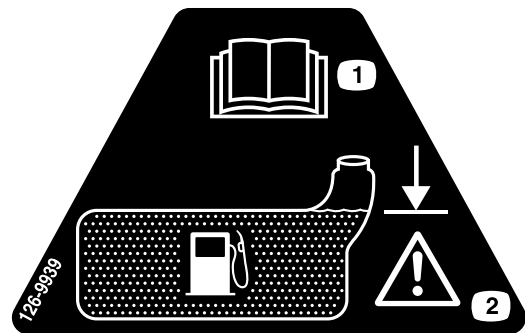
1. Опасность выброса предметов! Запрещается нахождение посторонних лиц в рабочей зоне.
2. Опасность выброса посторонних предметов при поднятом отражателе! Запрещается эксплуатировать машину без установленных на штатных местах отражателя, крышки выброса или системы сбора травы.
3. Опасность пореза и травматической ампутации конечностей! Держитесь на безопасном расстоянии от движущихся частей; следите, чтобы все ограждения и щитки были установлены на штатные места.



126-4363

decal126-4363

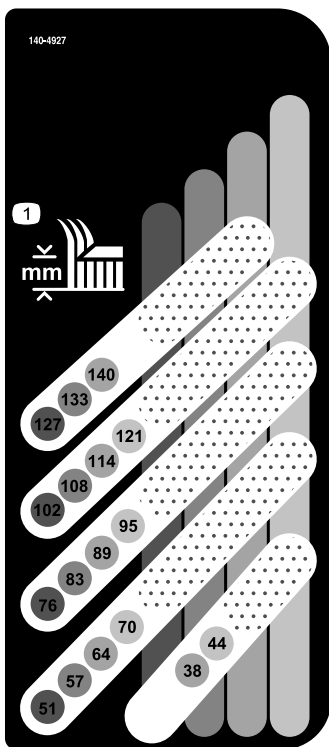
1. Опасность травмирования / травматической ампутации вентилятором, и опасность затягивания ремнем! Перед регулировкой, техническим обслуживанием или очисткой машины выключите двигатель и извлеките ключ.



126-9939

decal126-9939

1. Прочтите Руководство оператора.
2. Заполните до низа заливной горловины. Предупреждение! Не переполняйте бак.



140-4927

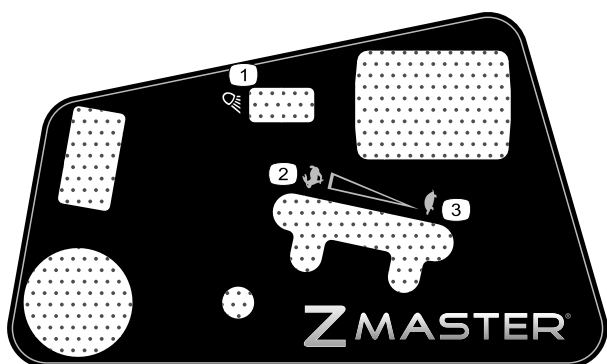
decal140-4927

1. Высота скашивания (дюймы/миллиметры)



132-5067

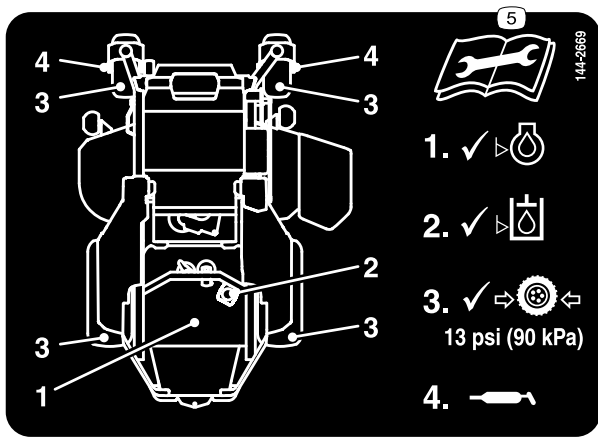
decal132-5067



144-6569

decal144-6569

1. Передние фары
2. Частота вращения двигателя — быстро
3. Частота вращения двигателя — медленно



decal144-2669

144-2669

- | | |
|---|---|
| <p>1. Проверьте уровень масла в двигателе.</p> <p>2. Проверьте уровень гидравлической жидкости.</p> <p>3. Проверьте давление воздуха в шинах.</p> | <p>4. Смажьте консистентной смазкой поворотное колесо.</p> <p>5. Перед выполнением технического обслуживания прочтите <i>Руководство оператора</i>.</p> |
|---|---|



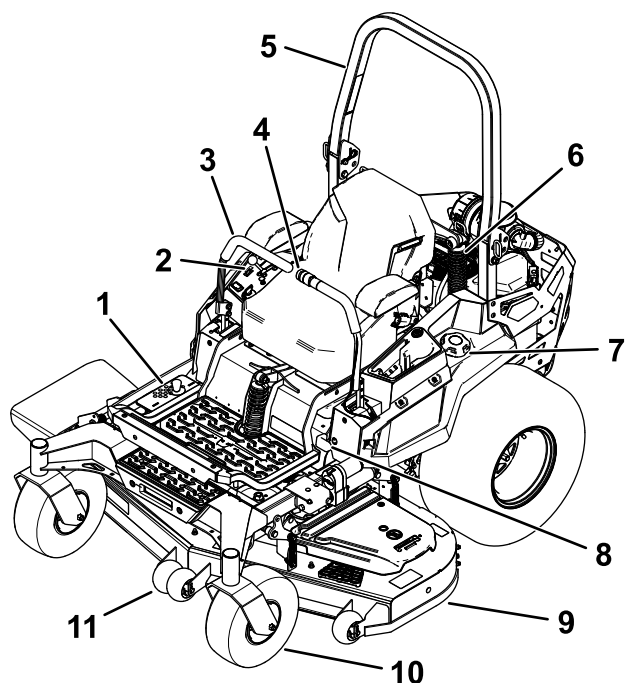
132-0871

decal132-0871

Примечание: Данная машина прошла стандартное промышленное испытание на устойчивость, выполняемое в виде статической проверки поперечной и продольной устойчивости на максимально рекомендуемой крутизне склона, указанной на наклейке. Изучите инструкции по эксплуатации машины на склонах, приведенные в *Руководстве оператора*, и проверьте условия, в которых вы будете эксплуатировать машину, чтобы определить, можно ли работать на машине в таких условиях в этот день и на этой рабочей площадке. Режим работы машины на склоне может меняться в зависимости от рельефа местности.

1. Предупреждение! Необходимо прочесть *Руководство оператора*. Все операторы должны пройти обучение, прежде чем работать на машине. Используйте средства защиты органов слуха.
2. Опасность порезов и травматической ампутации рук! Необходимо поддерживать безопасное расстояние до движущихся частей машины и следить, чтобы все ограждения и щитки были установлены на штатные места.
3. Опасность выброса предметов! Запрещается нахождение посторонних лиц в рабочей зоне.
4. Опасность опрокидывания! Не используйте двойные наклонные въезды при погрузке машины на прицеп; используйте только 1 наклонный въезд с шириной, достаточной для погрузки машины; используйте наклонный въезд с углом наклона менее 15°; заезжайте на наклонный въезд задним ходом (назад) и двигайтесь передним ходом, съезжая с наклонного въезда.
5. Опасность наезда на людей! Запрещается перевозить пассажиров; при движении задним ходом смотрите позади себя.
6. Опасность опрокидывания! Запрещается эксплуатировать машину рядом с обрывами или на уклонах крутизной более 15°; эксплуатируйте машину только на склонах крутизной менее 15°.

Знакомство с изделием



g332505

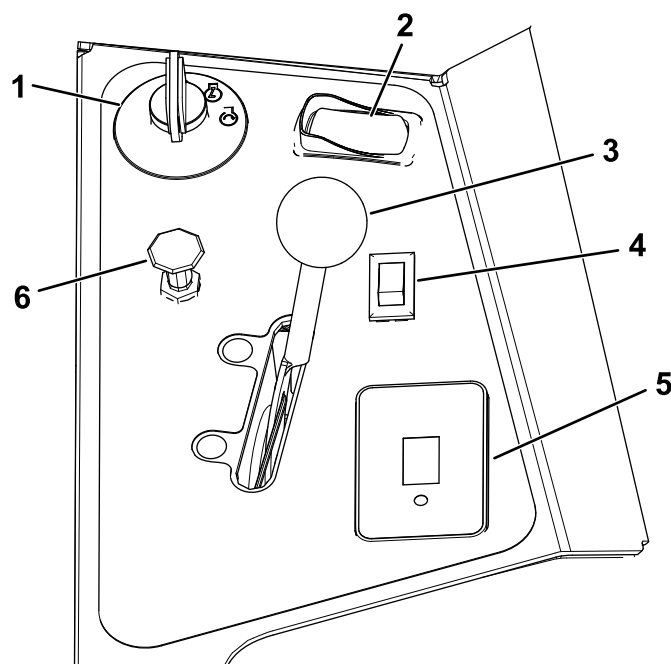
Рисунок 4

- | | |
|---|------------------------------|
| 1. Позиции высоты скашивания | 7. Крышка топливного бака |
| 2. Органы управления | 8. Рычаг стояночного тормоза |
| 3. Рычаги управления движением | 9. Дека газонокосилки |
| 4. Электрический подъем деки (только у некоторых моделей) | 10. Поворотное колесо |
| 5. Защитная дуга | 11. Защитный валик |
| 6. Амортизатор в сборе | |

Органы управления

Прежде чем запустить двигатель и начать эксплуатацию машины, ознакомьтесь со всеми органами управления.

Панель управления



g332503

Рисунок 5

- | | |
|--|--|
| 1. Выключатель зажигания | 4. Выключатель освещения (только у моделей со световыми приборами) – для других моделей предлагается опциональный комплект |
| 2. Переключатель управления ножами (вал отбора мощности) | 5. Счетчик моточасов |
| 3. Рычаг дроссельной заслонки | 6. Ручка воздушной заслонки (только у моделей с карбюраторами) |

Выключатель зажигания

Выключатель зажигания, используемый для пуска и остановки двигателя, имеет три положения: ВЫКЛ, РАБОТА и ПУСК. См. [Пуск двигателя \(страница 27\)](#).

Выключатель освещения

Только для моделей со световыми приборами

Выключатель освещения предназначен для включения и выключения световых приборов ([Рисунок 5](#)).

Ручка воздушной заслонки

Используйте воздушную заслонку для запуска холодного двигателя.

Рычаг дроссельной заслонки

Рычаг дроссельной заслонки позволяет плавно регулировать частоту вращения двигателя от положения МЕДЛЕННО до положения БЫСТРО (Рисунок 5).

Переключатель управления ножами (вал отбора мощности)

Переключатель управления ножами, обозначенный символом вала отбора мощности (ВОМ), включает и выключает подачу мощности на ножи газонокосилки (Рисунок 5).

Счетчик моточасов

Счетчик моточасов показывает общую наработку двигателя в часах. Моточасы подсчитываются только при работающем двигателе. Используйте его показания для планирования регулярного технического обслуживания (Рисунок 6).

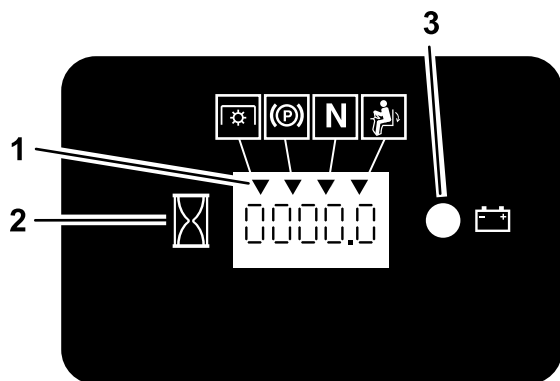


Рисунок 6

g187133

1. Символы защитных блокировок
2. Счетчик моточасов
3. Индикатор аккумулятора

Индикаторы защитных блокировок

На счетчике моточасов имеются символы в виде черных треугольников, которые показывают, что соответствующие компоненты защитных блокировок находятся в правильных положениях (Рисунок 6).

Индикатор аккумулятора

При повороте на несколько секунд выключателя зажигания в положение ВЫКЛ напряжение аккумулятора отображается вместо показателя моточасов.

Индикатор аккумулятора загорается при повороте выключателя зажигания в положение ПУСК, а также когда уровень заряда аккумулятора опускается ниже рабочего значения (Рисунок 6).

Рычаги управления движением

Рычаги управления движением предназначены для перемещения машины вперед/назад и выполнения поворотов в любом направлении (Рисунок 4).

Нейтральное фиксированное положение

Прежде чем покинуть машину переведите рычаги управления движением наружу, из центрального положения в НЕЙТРАЛЬНОЕ ФИКСИРОВАННОЕ положение (Рисунок 25). Всегда переводите рычаги управления движением в НЕЙТРАЛЬНОЕ ФИКСИРОВАННОЕ положение, когда вы останавливаете машину или оставляете ее без присмотра.

Рычаг стояночного тормоза

Для предотвращения случайного движения машины всегда включайте стояночный тормоз при выключении двигателя.

Клапан отключения подачи топлива

Перед транспортировкой или хранением машины закройте клапан отключения подачи топлива; см. раздел [Использование клапана отключения подачи топлива](#) (страница 32).

Технические характеристики

Примечание: Технические характеристики и конструкция могут быть изменены без уведомления.

Ширина

	Дека 122 см	Дека 132 см	Дека 152 см
Без деки газонокосилки	129 см	137 см	140 см
Отражатель поднят	141 см	150 см	166 см
Отражатель опущен	160 см	171 см	191 см
Отражатель снят	132 см	141 см	156 см

Длина

	24-дюймовые шины	26-дюймовые шины
Длина	219 см	220 см

Высота

	24-дюймовые шины	26-дюймовые шины
Защитная дуга поднята	182 см	185 см
Защитная дуга опущена	126 см	129 см

Масса

Машины	Масса
Машины 122 см	512 кг
Машины 132 см	От 531 до 540 кг
Машины 152 см	От 535 до 590 кг

Навесное оборудование и приспособления

Для улучшения и расширения возможностей машины можно использовать ряд утвержденных компанией Toro вспомогательных приспособлений и навесного оборудования. Обратитесь в сервисный центр официального дилера, к официальному дистрибьютору компании Toro или посетите сайт www.Toro.com, на котором приведен список всего утвержденного навесного оборудования и принадлежностей.

Для поддержания оптимальных рабочих характеристик машины и регулярного прохождения сертификации безопасности всегда приобретайте только оригинальные запасные части и приспособления компании Toro. Использование запасных частей и приспособлений, изготовленных другими производителями, может быть опасным и привести к аннулированию гарантии на изделие.

Эксплуатация

Примечание: Определите левую и правую стороны машины относительно места оператора.

До эксплуатации

Правила техники безопасности при подготовке машины к работе

Общие правила техники безопасности

- Запрещается допускать детей или неподготовленных людей к эксплуатации или обслуживанию машины. Минимальный возраст оператора устанавливается местными правилами и нормами. Владелец несет ответственность за подготовку всех операторов и механиков.
- Осмотрите участок, где будет использоваться машина, и удалите все посторонние предметы, которые могут мешать при работе машины или которые могут быть отброшены машиной.
- Ознакомьтесь с приемами безопасной эксплуатации оборудования, органами управления и знаками безопасности.
- Проверьте надежность крепления и исправность работы органов контроля присутствия оператора, предохранительных выключателей и ограждений. Не приступайте к эксплуатации машины, пока не убедитесь в правильной работе этих устройств.
- Прежде чем покинуть рабочее место оператора, выключите двигатель, извлеките ключ и дождитесь остановки всех движущихся частей машины. Дайте машине остыть перед техническим обслуживанием, регулировкой, заправкой топливом, очисткой или помещением на хранение.
- Перед скашиванием проверьте машину, чтобы убедиться в правильной работе режущих блоков.
- Оцените рельеф участка и определите подходящие навесные орудия или принадлежности, необходимые для правильной и безопасной эксплуатации машины.
- Используйте подходящую одежду, включая защитные очки, длинные брюки, нескользящую прочную обувь и средства защиты органов

слуха. Закрепляйте длинные волосы на затылке и не носите свободную одежду и ювелирные украшения.

- Перевозка пассажиров на машине запрещена.
- Следите, чтобы посторонние лица и домашние животные находились на достаточном расстоянии от машины во время ее работы. Выключайте машину и навесное оборудование, если кто-либо входит в рабочую зону.
- Эксплуатация машины разрешается, только когда все ограждения и защитные устройства, такие как отражатели и весь узел подхватчика травы, находятся на штатных местах и работают правильно. При необходимости заменяйте изношенные или потерявшие свои качества компоненты.

Правила техники безопасности при обращении с топливом

- Топливо является легковоспламеняющейся и крайне взрывоопасной жидкостью. Возгорание или взрыв топлива могут вызвать ожоги у людей и повреждение имущества.
 - Чтобы предотвратить воспламенение топлива разрядом статического электричества, перед заправкой устанавливайте емкость с топливом и(или) машину непосредственно на землю, а не на транспортное средство или другой объект.
 - Заправляйте топливный бак вне помещения на открытом воздухе, ровной поверхности и при холодном двигателе. Сразу же вытирайте пролитое топливо.
 - Не курите при заправке и не заправляйте машину вблизи источников огня или искрения.
 - Не снимайте крышку топливного бака и не доливайте топливо в бак при работающем или горячем двигателе.
 - В случае пролива топлива не пытайтесь запустить двигатель. Не допускайте создания источника возгорания, пока пары топлива не испарятся.
 - Храните топливо в штатной емкости в месте, недоступном для детей.
- Топливо опасно для здоровья и может привести к гибели при проглатывании. Продолжительное воздействие паров топлива может привести к тяжелой травме или заболеванию.
 - Не вдыхать пары топлива.
 - Не приближайте лицо и руки к патрубку и отверстие топливного бака.

- Не допускайте попадания топлива в глаза и на кожу.
- Запрещается хранить машину или емкость с топливом в местах, где есть открытое пламя, искры или малая горелка, используемая, например, в водонагревателе или другом оборудовании.
- Запрещается заправлять емкости, находящиеся внутри машины, на грузовике или платформе прицепа с пластиковым настилом. Перед заполнением поставьте канистры на землю в стороне от транспортного средства.
- Снимайте оборудование с грузовика или прицепа и заправляйте его топливом на земле. Если снять оборудование невозможно, заправляйте его из переносной канистры, а не с помощью заправочного пистолета.
- Не эксплуатируйте машину без установки полностью комплектной и исправной выхлопной системы.
- Заправочный пистолет должен касаться ободка горловины бака с топливом или емкости до окончания заправки. Не используйте пистолет с фиксатором открытого положения.
- При попадании топлива на одежду немедленно переоденьтесь.
- Не переполняйте топливный бак. Установите крышку топливного бака на место и надежно затяните.
- Для предотвращения возгорания очищайте от травы и мусора режущий блок, глушитель, приводы, подхватчик травы и моторный отсек. Удалите следы утечек масла или топлива.

Заправка топливом

Рекомендуемое топливо

- Для наилучших результатов используйте только чистый, свежий (полученный в течение последних 30 дней), неэтилированный бензин с октановым числом 87 или выше (метод оценки (R+M)/2).
- **Этиловый спирт:** приемлемым считается бензин, содержащий по объему до 10% этилового спирта или 15% МТВЕ (метил-трет-бутилового эфира). Этиловый спирт и МТВЕ — это разные вещества. Запрещается использовать бензин с содержанием этилового спирта 15% (Е15) по объему. **Запрещается использовать** бензин, содержащий более 10% этилового спирта по объему, такой как Е15 (содержит 15% этилового спирта), Е20 (содержит 20% этилового спирта) или Е85 (содержит до 85% этилового спирта).

Использование запрещенного к применению бензина может привести к нарушениям эксплуатационных характеристик и (или) повреждениям двигателя, которые не будут покрываться гарантией.

- **Запрещается** использовать бензин, содержащий метанол.
- **Запрещается** хранить топливо без стабилизирующей присадки в топливных баках или емкостях на протяжении всего зимнего периода.
- **Не** добавляйте в бензин масло.

Использование стабилизирующих (кондиционирующих) топливных присадок

Использование стабилизирующих (кондиционирующих) топливных присадок дает следующие преимущества:

- Использование стабилизатора топлива в соответствии с рекомендациями его изготовителя позволяет дольше сохранять топливо свежим.
- Очистка двигателя в процессе работы
- Предотвращение образования смолистых отложений в топливной системе, вызывающих затруднение запуска

Внимание: Не допускается использовать топливные присадки, содержащие метанол или этанол.

Добавляйте в топливо надлежащее количество стабилизирующих (кондиционирующих) топливных присадок.

Примечание: Стабилизирующие (кондиционирующие) топливные присадки наиболее эффективны при смешивании со свежим топливом. Чтобы свести к минимуму вероятность образования смолистых отложений в топливной системе, всегда используйте стабилизирующую присадку.

Заправка топливного бака

1. Установите машину на ровной поверхности.
2. Включите стояночный тормоз.
3. Выключите двигатель и извлеките ключ из замка зажигания.
4. Очистите поверхность вокруг крышки топливного бака.
5. Заполните топливный бак до нижней кромки заливной горловины ([Рисунок 7](#)).

Примечание: Не заправляйте топливный бак до предела. Пустое пространство в баке позволит топливу расширяться.

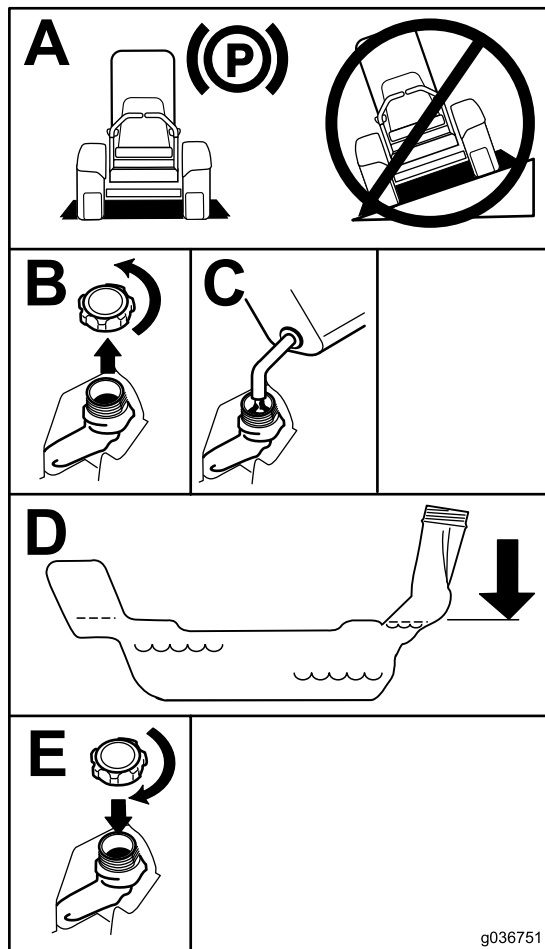


Рисунок 7

Ежедневное техобслуживание

Каждый день перед запуском машины необходимо выполнять «Процедуру ежедневного обслуживания», описанную в разделе [Техническое обслуживание \(страница 36\)](#).

Обкатка новой машины

Новым двигателям требуется определенное время, чтобы начать работать на полную мощность. В новых деках газонокосилок и системах привода трение деталей выше, поэтому на двигатель воздействует дополнительная нагрузка. Для достижения полной мощности и наилучших эксплуатационных характеристик выполняйте обкатку новых машин в течение 40–50 часов.

Применение системы защиты при опрокидывании (ROPS)

⚠ ПРЕДУПРЕЖДЕНИЕ

Чтобы при опрокидывании машины избежать травмы или гибели, держите защитную дугу в поднятом положении и пристегивайтесь ремнем безопасности.

Убедитесь, что ремень безопасности прикреплен к машине.

⚠ ПРЕДУПРЕЖДЕНИЕ

Когда защитная дуга опущена, система защиты при опрокидывании отсутствует.

- Опускайте защитную дугу только в случае крайней необходимости.
- Когда защитная дуга опущена, не пристегивайтесь ремнем безопасности.
- Водите машину медленно и осторожно.
- Поднимайте защитную дугу, как только позволит верхний габарит.
- Тщательно проверяйте верхний габарит перед проездом под нависающими объектами (например, ветками деревьев, дверными проемами, электрическими проводами), чтобы не задеть их.

Опускание защитной дуги

Внимание: Опускайте защитную дугу только в случае крайней необходимости.

1. Извлеките шплинты и снимите два штифта ([Рисунок 9](#)).
2. Опустите защитную дугу в нижнее положение ([Рисунок 8](#)).

Примечание: Имеется два нижних положения; см. [Рисунок 8](#).

- Вставьте 2 штифта и закрепите их шплинтами (Рисунок 9).

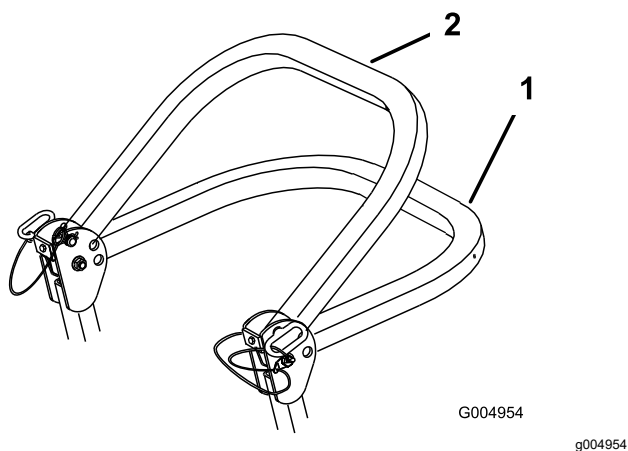


Рисунок 8

- Крайнее нижнее положение
- Нижнее положение с установленным травосборником

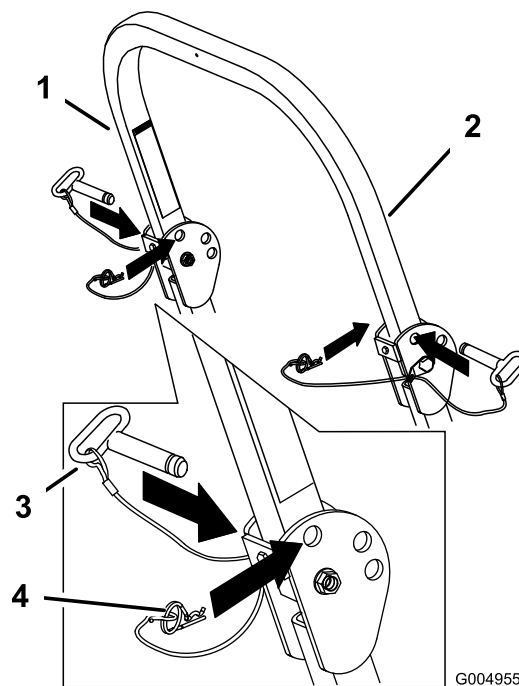


Рисунок 9

- Защитная дуга
- Поднятое положение
- Штифт
- Игольчатый шплинт

Подъем защитной дуги

Внимание: Всегда пристегивайтесь ремнем безопасности, когда защитная дуга находится в поднятом положении.

- Извлеките шплинты и снимите два штифта (Рисунок 9).
- Поднимите защитную дугу в вертикальное положение, вставьте два штифта и закрепите их шплинтами (Рисунок 9).

Использование системы защитных блокировок

⚠ ПРЕДУПРЕЖДЕНИЕ

В случае отсоединения или повреждения защитных блокировочных выключателей возможно непредвиденное срабатывание машины, которое может привести к травмированию.

- Не вмешивайтесь в работу блокировочных выключателей.
- Ежедневно проверяйте работу блокировочных выключателей и заменяйте все поврежденные выключатели перед эксплуатацией машины.

Назначение системы защитных блокировок

Система защитных блокировок предотвращает запуск двигателя, если не выполнены следующие условия:

- Стояночный тормоз включен.

- Переключатель управления ножами (ВОМ) установлен в положение ВЫКЛ.
- Рычаги управления движением находятся в НЕЙТРАЛЬНОМ ФИКСИРОВАННОМ положении.

Система защитных блокировок предназначена также для останова двигателя, когда рычаги управления перемещаются из НЕЙТРАЛЬНОГО ФИКСИРОВАННОГО положения или если вы встаете с сиденья при включенном ВОМ.

На счетчике моточасов имеются индикаторы, показывающие пользователю, что все компоненты защитной блокировки находятся в правильных положениях. Когда компонент находится в правильном положении, на экране отображается соответствующий индикатор.

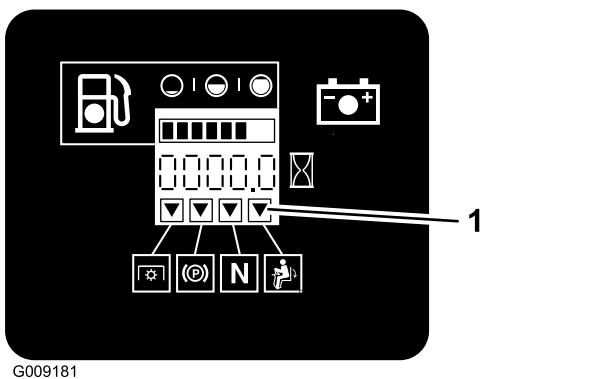


Рисунок 10

1. Индикаторы отображаются, когда компоненты защитной блокировки находятся в правильных положениях.

запускаться. Повторите эти действия для другого рычага управления.

3. Сядьте на сиденье, включите стояночный тормоз, переведите переключатель управления ножами (ВОМ) в положение ВЫКЛ и переведите рычаги управления движением в НЕЙТРАЛЬНОЕ ФИКСИРОВАННОЕ положение. Теперь запустите двигатель. При работающем двигателе выключите стояночный тормоз, установите переключатель управления ножами (ВОМ) в положение ВКЛ и встаньте с сиденья. Двигатель должен остановиться.
4. Сядьте на сиденье, включите стояночный тормоз, переведите переключатель управления ножами (ВОМ) в положение ВЫКЛ и переведите рычаги управления движением в НЕЙТРАЛЬНОЕ ФИКСИРОВАННОЕ положение. Теперь запустите двигатель. При работающем двигателе переведите в среднее положение любой из органов управления движением, затем переместите его (вперед или назад); двигатель должен остановиться. Повторите эти действия для другого органа управления движением.
5. Сядьте на сиденье, выключите стояночный тормоз, переведите переключатель управления ножами (ВОМ) в положение ВЫКЛ и переведите рычаги управления движением в НЕЙТРАЛЬНОЕ ФИКСИРОВАННОЕ положение. Попробуйте запустить двигатель; двигатель не должен запускаться.

Проверка системы защитных блокировок

Интервал обслуживания: Перед каждым использованием или ежедневно

Проверяйте систему защитных блокировок перед каждым использованием машины. Если система защиты не работает так, как описано ниже, немедленно отремонтируйте ее в сервисном центре официального дилера.

1. Сядьте на сиденье, включите стояночный тормоз и переведите переключатель управления ножами (ВОМ) в положение ВКЛ. Попробуйте запустить двигатель; двигатель не должен запускаться.
2. Сядьте на сиденье, включите стояночный тормоз и переведите переключатель управления ножами (ВОМ) в положение ВЫКЛ. Выведите любой из рычагов управления движением из НЕЙТРАЛЬНОГО ФИКСИРОВАННОГО положения. Попробуйте запустить двигатель; двигатель не должен

Настройка положения сиденья

Сиденье можно передвинуть вперед и назад. Установите сиденье в наиболее удобное положение для управления машиной. (Рисунок 11).

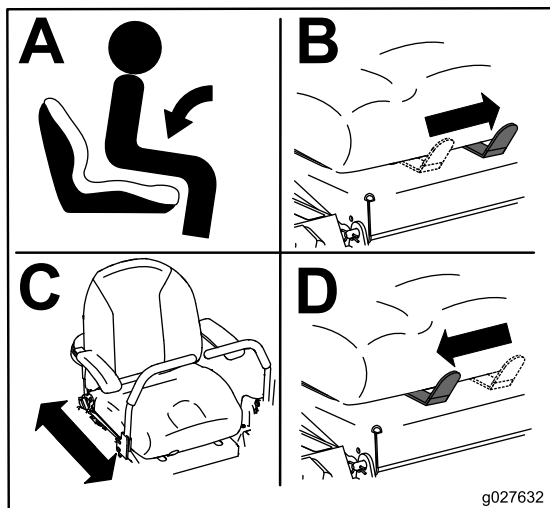


Рисунок 11

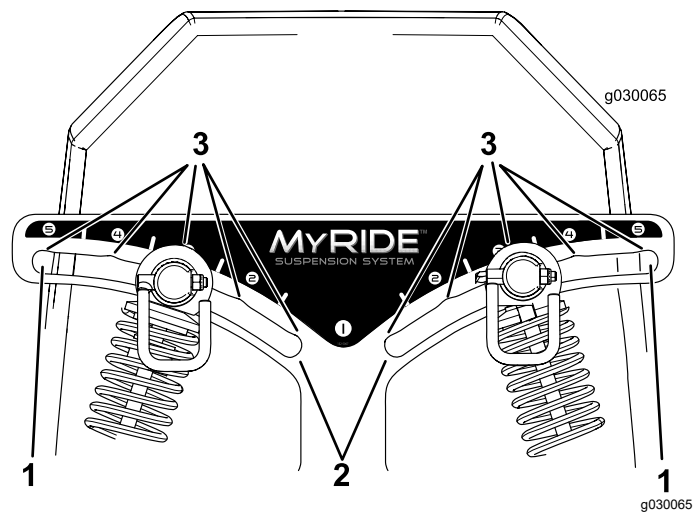


Рисунок 12

1. Самое жесткое положение
2. Самое мягкое положение
3. Углубления в пазах для фиксации

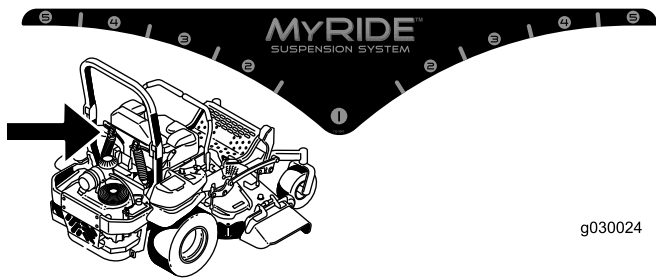
Примечание: Следите, чтобы левый и правый узлы амортизаторов всегда были установлены в одинаковые положения.

Отрегулируйте узлы задних амортизаторов (Рисунок 13).

Регулировка узлов задних амортизаторов

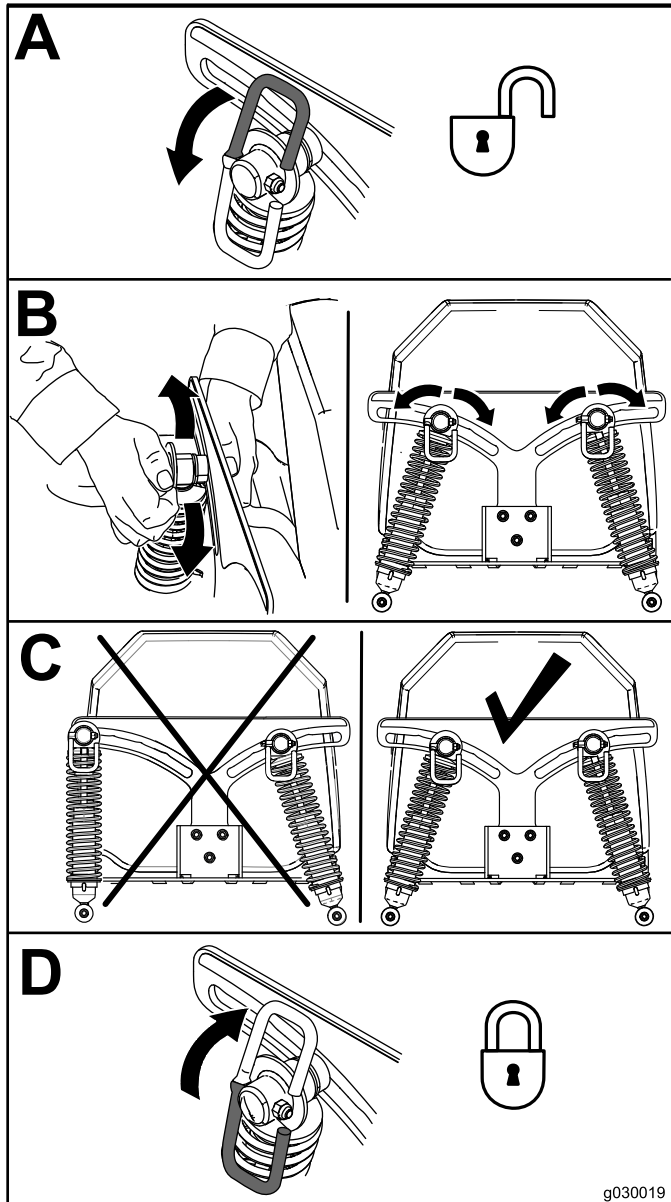
Систему подвески MyRide™ можно отрегулировать для обеспечения плавного и комфортного хода машины. Два узла задних амортизаторов можно отрегулировать, чтобы быстро и легко изменить настройки системы подвески. Установите систему подвески в наиболее удобное положение.

В пазах узлов задних амортизаторов есть положения с фиксацией для ориентации. Узлы задних амортизаторов можно установить в любые положения в пазах, не только в положения с фиксацией. На следующем рисунке показаны положения для мягкого или жесткого хода и различные положения с фиксацией (Рисунок 12).



g030024

g030024



g030019

g030019

Рисунок 13

В процессе эксплуатации

Правила техники безопасности во время работы

Общие правила техники безопасности

- Владелец или пользователь несет полную ответственность за любые несчастные случаи с людьми, а также за нанесение ущерба имуществу, и должен предпринять все меры для предотвращения таких случаев.
- При работе на данной машине следует быть предельно внимательным. Во избежание травмирования людей или повреждения имущества запрещается отвлекаться во время работы.
- Запрещается управлять машиной в состоянии болезни, усталости, а также под воздействием алкоголя или сильнодействующих лекарственных препаратов.
- Персонал может получить серьезную травму при контакте с ножом. Прежде чем покинуть рабочее место оператора, выключите двигатель, извлеките ключ и дождитесь остановки всех движущихся частей машины. При повороте ключа в положение ВЫКЛ. двигатель должен выключиться и нож должен остановиться. Если этого не происходит, незамедлительно прекратите эксплуатацию машины и обратитесь в сервисный центр официального дилера.
- Эксплуатируйте машину только при наличии хорошего обзора и в подходящих погодных условиях. Запрещается работать на машине, если существует вероятность удара молнией.
- Следите, чтобы руки и ноги находились на безопасном расстоянии от режущих блоков. Держитесь на достаточном расстоянии от отверстия выброса материала.
- Запрещается косить, если отражатель поднят, снят или его конструкция изменена, кроме случаев, когда установлена исправная система сбора травы или комплект для мульчирования.
- Не косите, двигаясь задним ходом, если в этом нет особой необходимости. Прежде чем начать движение на машине задним ходом, посмотрите назад и вниз и убедитесь, что путь свободен.

- Будьте крайне осторожны при приближении к закрытым поворотам, кустарникам, деревьям или другим предметам, которые могут ограничить обзор.
- Всегда останавливайте ножи, когда не косите.
- Если машина ударилась о какой-либо предмет или начала вибрировать, немедленно остановите двигатель, извлеките ключ (при наличии) и дождитесь остановки всех движущихся частей, прежде чем приступать к осмотру машины на наличие повреждений. Перед возобновлением работы необходимо устранить все неисправности.
- При выполнении поворотов, а также при пересечении дорог и тротуаров на машине замедляйте ход и будьте внимательны. Всегда уступайте дорогу другим транспортным средствам.
- Прежде чем покинуть рабочее место оператора, выполните следующие действия:
 - Установите машину на ровной поверхности.
 - Выключите вал механизма отбора мощности и опустите навесное оборудование.
 - Включите стояночный тормоз.
 - Выключите двигатель и извлеките ключ из замка зажигания.
 - Дождитесь остановки всех движущихся частей.
- Эксплуатируйте двигатель только в хорошо проветриваемых зонах. Выхлопные газы содержат угарный газ, который может привести к гибели при вдыхании.
- Запрещается оставлять работающую машину без присмотра.
- Присоединяйте буксируемое оборудование только к сцепному устройству машины.
- Эксплуатация машины разрешается, только когда все ограждения и защитные устройства, такие как отражатели и весь узел подхватчика травы, находятся на штатных местах и работают правильно. При необходимости заменяйте изношенные или потерявшие свои качества компоненты.
- Используйте только принадлежности и навесное оборудование, утвержденные Того.
- Производимый данной машиной уровень звукового давления на органы слуха оператора превышает 85 дБА и при длительном воздействии может привести к потере слуха.

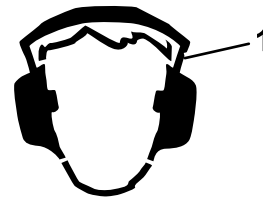


Рисунок 14

g229846

1. Используйте средства защиты органов слуха.

- Для предотвращения возгорания очищайте от травы и мусора режущие блоки, приводы, глушители и двигатель.
- При запуске двигателя ноги должны находиться на безопасном расстоянии от ножей.
- Следите за направлением выброса газонокосилки и направляйте выброс в сторону от других людей. Следите, чтобы отбрасываемый материал не попадал в стену или другое препятствие, поскольку он может отскочить рикошетом в вашу сторону.
- При пересечении участков, не имеющих травяного покрова, а также при транспортировке машины к рабочей зоне и обратно остановите ножи, снизьте скорость машины и соблюдайте меры предосторожности.
- Не изменяйте настройку регулятора оборотов двигателя и не превышайте его допустимую частоту вращения.
- Детям часто нравится наблюдать за работой машины и процессом скашивания травы. Никогда не исходите из предположения, что дети останутся в том месте, где вы видели их в последний раз.
- Следите, чтобы дети находились за пределами рабочей зоны и под наблюдением ответственного взрослого человека (не оператора).
- Будьте внимательны и выключайте машину при появлении детей в рабочей зоне.
- Прежде чем начать движение задним ходом или выполнение поворота, посмотрите вниз и вокруг машины, чтобы убедиться в отсутствии детей.
- Не перевозите детей на машине, даже когда ножи не движутся. Дети могут упасть и получить серьезную травму или помешать безопасной работе машины. Дети, которым разрешали прокатиться ранее, могут без предупреждения появиться в рабочей зоне, и машина может наехать на них передним или задним ходом.

Использование системы защиты при опрокидывании (ROPS)

- Конструкция ROPS является неотъемлемым защитным устройством. Не снимайте с машины какие-либо компоненты конструкции ROPS.
 - Убедитесь, что ремень безопасности застегнут и вы можете быстро отстегнуть его в экстренной ситуации.
 - Следите, чтобы защитная дуга была полностью поднята и зафиксирована, и всегда используйте ремень безопасности, когда защитная дуга поднята.
 - Тщательно проверяйте верхний габарит перед проездом под нависающими объектами, чтобы не задеть их.
 - Заменяйте поврежденные компоненты конструкции ROPS. Ремонт или переделка запрещены.
 - При опущенной защитной дуге система защиты при опрокидывании отсутствует.
 - Переезд колес через край, крутые откосы или воду может вызвать опрокидывание и привести к тяжелой травме, в том числе с летальным исходом.
 - Не используйте ремень безопасности, когда защитная дуга находится в опущенном положении.
 - Опускайте защитную дугу только в случае крайней необходимости; поднимайте ее сразу, как только позволит высота дорожного просвета.
 - В случае опрокидывания отвезите машину в сервисный центр официального дилера для проверки конструкции ROPS.
 - Используйте только утвержденные компанией Того принадлежности и навесное оборудование для конструкции ROPS.
- Используйте индикатор угла, чтобы определить приблизительный угол наклона рабочей площадки.
 - Запрещается работать на склонах крутизной более 15 градусов.
 - Оцените условия на рабочей площадке, чтобы определить, безопасно ли эксплуатировать машину на склоне в этот день. При осмотре площадки всегда руководствуйтесь здравым смыслом и правильно оценивайте ситуацию. Изменения характера поверхности, например влага, могут мгновенно повлиять на работу машины на склоне.
- Находясь у основания склона, оцените степень его опасности. Запрещается эксплуатировать машину рядом с обрывами, канавами, насыпями, водоемами или другими опасностями. Машина может внезапно опрокинуться, если колесо пройдет по кромке или кромка обрушится. Сохраняйте безопасное расстояние (в два раза больше ширины машины) между машиной и любыми опасностями. Для скашивания травы в таких зонах используйте машину, управляемую рядом идущим оператором, или ручной триммер.
 - Старайтесь не начинать движение, не останавливаться и не поворачивать на склоне. Не допускайте внезапного изменения скорости или направления движения; выполняйте повороты медленно и плавно.
 - Не эксплуатируйте машину в условиях, когда имеются сомнения относительно сцепления с грунтом, управляемости или устойчивости машины. Помните, что при работе на влажной траве, а также при движении поперек поверхности склонов или вниз по склону машина может потерять сцепление колес с поверхностью. Потеря сцепления с поверхностью ведущих колес может привести к соскальзыванию и потере рулевого управления и возможности торможения. Машина может начать скользить, даже если ведущие колеса не вращаются.

Правила безопасности при работе на склонах

- Основная опасность при работе на склонах — потеря управляемости и опрокидывание машины, которое может привести к травме или гибели. Оператор несет ответственность за безопасную работу на склонах. Эксплуатация машины на любых склонах требует максимальной осторожности. Перед использованием машины на склоне выполните следующие действия:
 - Прочитайте и изучите инструкции по работе на склонах, приведенные в руководстве и имеющиеся на машине.
- Удалите или пометьте препятствия, такие как канавы, ямы, колея, ухабы, камни или другие скрытые опасности. Высокая трава может скрывать различные препятствия. При движении по неровной поверхности машина может перевернуться.
- Будьте крайне осторожны при использовании принадлежностей или навесного оборудования. Они могут изменить устойчивость машины и

привести к потере управления. Выполните указания по установке противовесов.

- Во время работы на склонах старайтесь держать деку опущенной на землю. Подъем деки во время работы на склонах может вызвать потерю устойчивости машины.

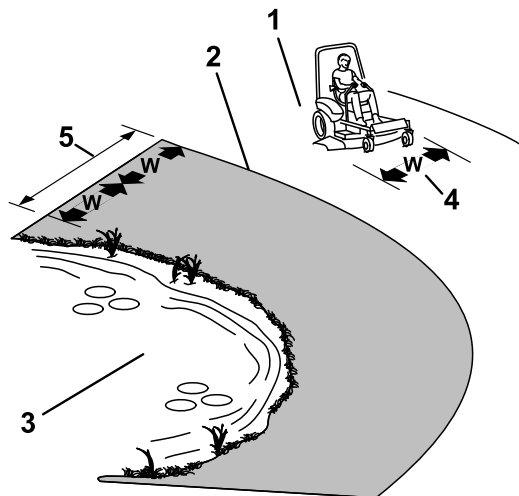


Рисунок 15

g221745

1. Безопасная зона – в этой зоне можно использовать машину на склонах крутизной менее 15° или на плоских поверхностях.
2. Опасная зона – в этой зоне используйте газонокосилку, управляемую рядом идущим оператором, и/или ручной триммер на склонах крутизной более 15°, рядом с обрывами или водоемами.
3. Водоем
4. W = ширина машины
5. Сохраняйте безопасное расстояние (в два раза больше ширины машины) между машиной и любыми опасностями.

Доступ на рабочее место оператора

Используйте деку газонокосилки как подножку для доступа на рабочее место оператора (Рисунок 16).

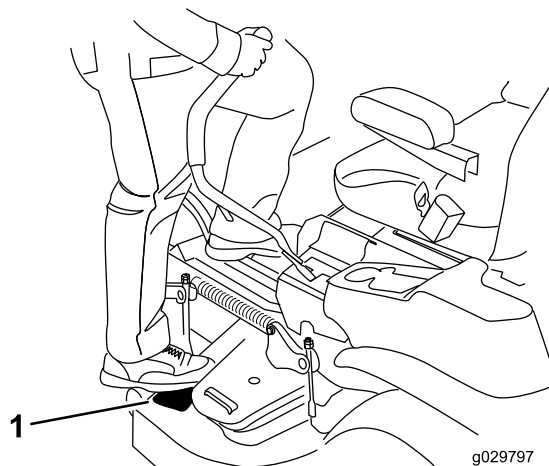


Рисунок 16

g029797

g029797

1. Ставьте ногу сюда.

Использование стояночного тормоза

Обязательно включайте стояночный тормоз, когда вы останавливаете машину или оставляете ее без присмотра.

Включение стояночного тормоза

Установите машину на ровной поверхности.

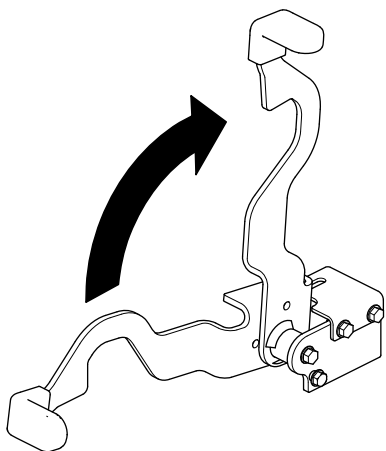


Рисунок 17

g283915

Использование переключателя управления ножами газонокосилки (ВОМ)

Переключатель управления ножами (ВОМ) запускает и останавливает ножи газонокосилки и любое навесное оборудование с приводом.

Использование переключателя управления ножами (ВОМ)

Примечание: Включение переключателя управления ножами (ВОМ), когда рычаг дроссельной заслонки находится в положении не выше средней частоты вращения, приведет к чрезмерно высокому износу ремней привода.

Выключение стояночного тормоза

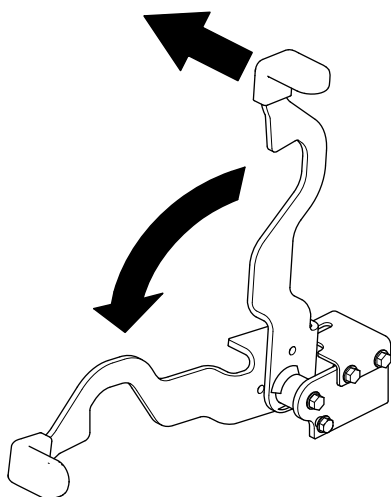


Рисунок 18

g339561

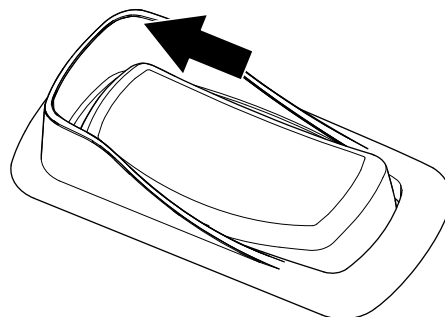


Рисунок 19

g332523

Установка переключателя управления ножами (ВОМ) в положение ВЫКЛ

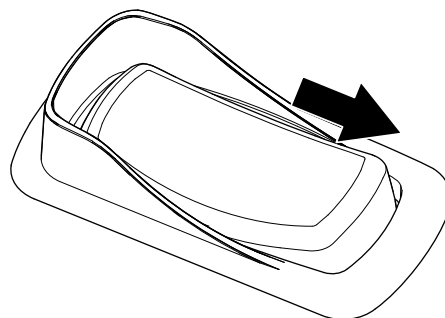


Рисунок 20

g332522

Управление дроссельной заслонкой

Рычаг дроссельной заслонки можно перемещать между положениями БЫСТРО и МЕДЛЕННО ([Рисунок 21](#)).

При включении вала отбора мощности всегда используйте положение БЫСТРО.

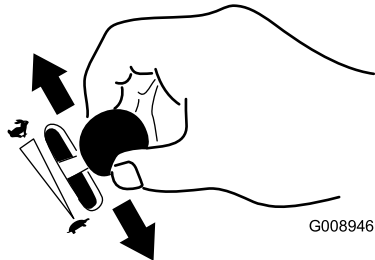


Рисунок 21

G008946

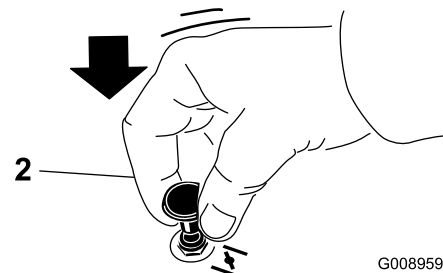
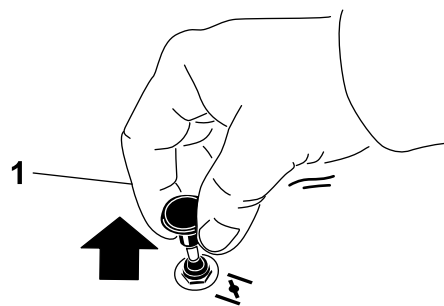


Рисунок 22

G008959

G008959

1. Положение ВКЛ

2. Положение ВЫКЛ

Управление воздушной заслонкой

Используйте воздушную заслонку для запуска холодного двигателя.

1. Потяните вверх ручку воздушной заслонки, чтобы закрыть ее перед включением зажигания ([Рисунок 22](#)).
2. После запуска двигателя нажмите вниз на ручку воздушной заслонки, чтобы открыть заслонку ([Рисунок 22](#)).

Пуск двигателя

Примечание: На теплом или горячем двигателе использование воздушной заслонки не требуется.

Внимание: Не включайте стартер более чем на 5 секунд за один раз. Включение стартера более чем на 5 секунд может повредить электродвигатель стартера. Если двигатель не запускается, подождите 10 секунд, прежде чем снова включить стартер.

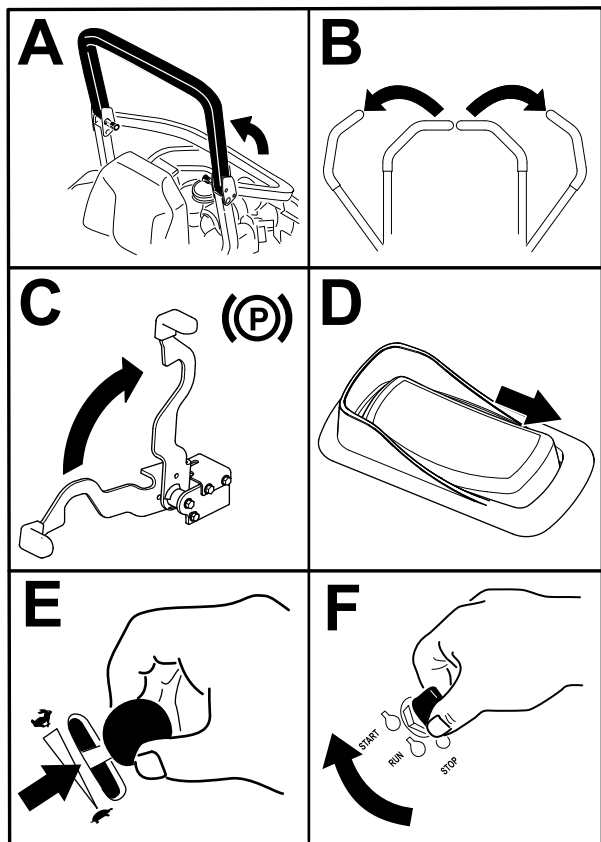


Рисунок 23

g332530

Выключение двигателя

⚠ ПРЕДОСТЕРЕЖЕНИЕ

Дети и посторонние лица могут получить травмы при попытках двигать или включать машину, оставленную без присмотра.

Оставляя машину без присмотра, обязательно извлекайте ключ и включайте стояночный тормоз.

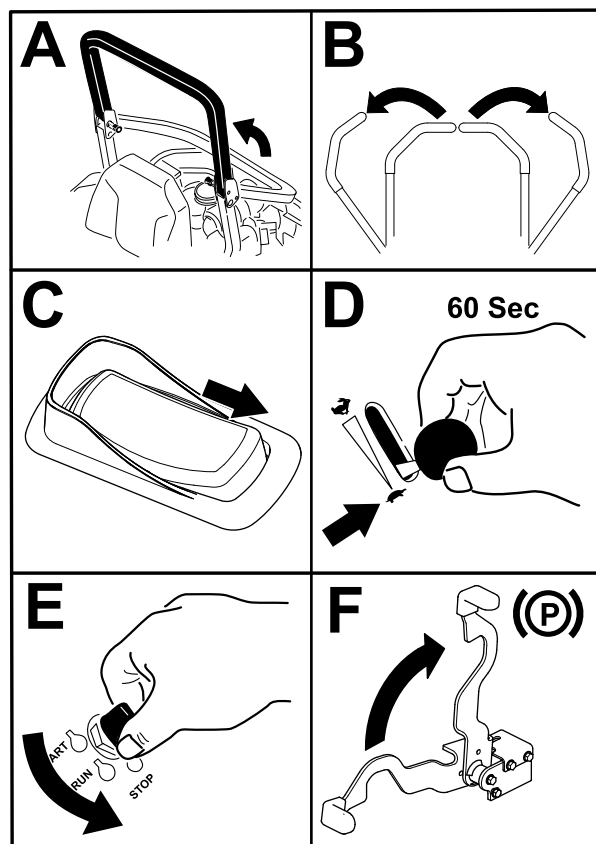


Рисунок 24

g332529

Использование рычагов управления движением

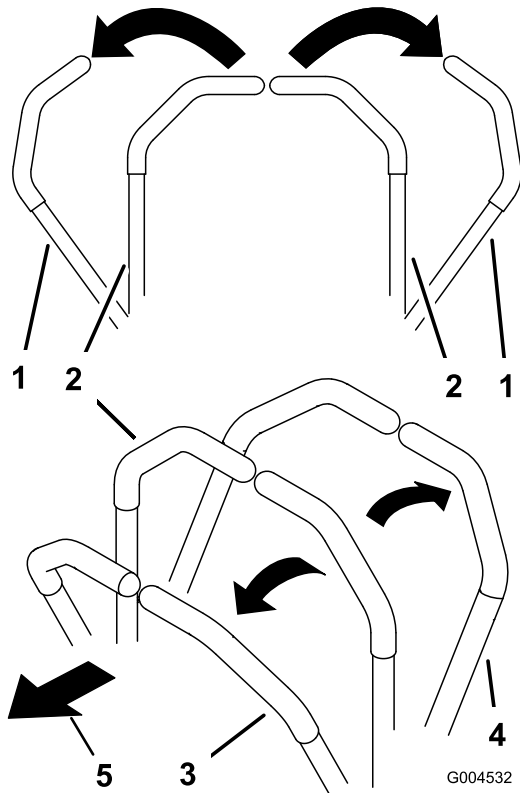


Рисунок 25

1. Рычаг управления движением — НЕЙТРАЛЬНОЕ ФИКСИРОВАННОЕ положение
2. Среднее, нефиксированное положение
3. Вперед
4. Назад
5. Передняя часть машины

Управление машиной

Ведущие колеса вращаются независимо, их приводят в действие гидромоторы на каждой полуоси. Вы можете вращать колесо на одной стороне назад, одновременно вращая колесо на другой стороне вперед, при этом машина может вращаться на месте, а не выполнять обычный поворот. Это значительно улучшает маневренность машины, но иногда оператору требуется время, чтобы привыкнуть к такому маневрированию.

Рычаг дроссельной заслонки регулирует частоту вращения двигателя, измеряемую в оборотах в минуту (об/мин). Для наиболее эффективной работы двигателя установите рычаг дроссельной заслонки в положение БЫСТРО. При скашивании

дроссельная заслонка всегда должна находиться в положении максимальной частоты вращения двигателя.

⚠ ПРЕДУПРЕЖДЕНИЕ

Машина может повернуть очень быстро. Вы можете потерять контроль над машиной, что может стать причиной травмы или привести к повреждению машины.

- Будьте осторожны при выполнении поворотов.
- Снижайте скорость машины перед крутыми поворотами.

Движение вперед

Примечание: Двигатель остановится, если вы переместите рычаг управления движением, когда включен стояночный тормоз.

Чтобы остановить машину, переведите рычаги управления движением в НЕЙТРАЛЬНОЕ положение.

1. Выключите стояночный тормоз; см. раздел [Выключение стояночного тормоза \(страница 25\)](#).
2. Переведите рычаги в среднее, нефиксированное положение.
3. Для перемещения вперед нажмите на рычаги управления движением вперед ([Рисунок 26](#)).

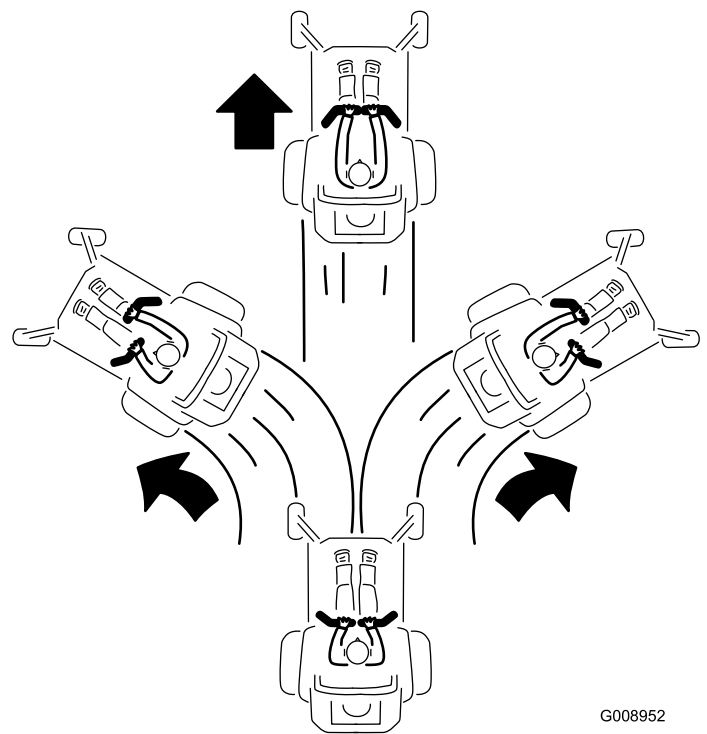
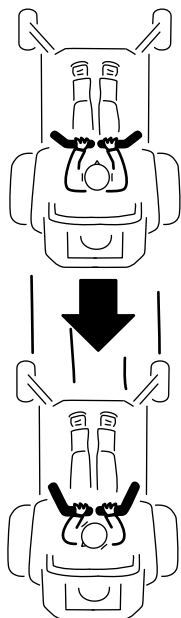


Рисунок 26

Движение задним ходом

1. Переведите рычаги в среднее, нефиксированное положение.
2. Для перемещения назад медленно передвиньте рычаги управления движением назад ([Рисунок 27](#)).



G008953

g008953

Рисунок 27

⚠ ОПАСНО

Работая на машине без отражателя травы, крышки выброса или подхватчика травы в сборе, вы подвергаете себя и других людей опасности контакта с ножами и выброса в вашу сторону мусора. Контакт с вращающимися ножами газонокосилки или отброшенным мусором может привести к травме или гибели.

- Запрещается снимать отражатель травы с деки газонокосилки, так как он направляет скошенную траву в сторону травяного покрова. Если отражатель травы поврежден, немедленно замените его.
- Запрещается помещать руки или ноги под деку газонокосилки.
- Прежде чем пытаться очистить зону выброса или ножи газонокосилки, установите переключатель управления ножами (PTO) в положение **ВЫКЛ**, поверните выключатель зажигания в положение **ВЫКЛ** и извлеките ключ из выключателя зажигания.
- Убедитесь, что отражатель травы находится в нижнем положении.

Использование бокового выброса

У данной газонокосилки имеется отражатель травы на шарнирах, направляющий скошенную траву в сторону и вниз на травяной покров.

Регулировка высоты скашивания

Для машин с педалью подъема деки

Использование транспортного фиксатора

1. Нажмите педаль подъема деки до упора вперед, чтобы заблокировать деку газонокосилки в **ТРАНСПОРТНОМ** положении ([Рисунок 28](#)).
2. Нажмите вперед педаль подъема деки вперед и нажмите вперед транспортный фиксатор в положение **РАЗБЛОКИРОВАНО**, затем медленно опустите деку газонокосилки ([Рисунок 28](#)).

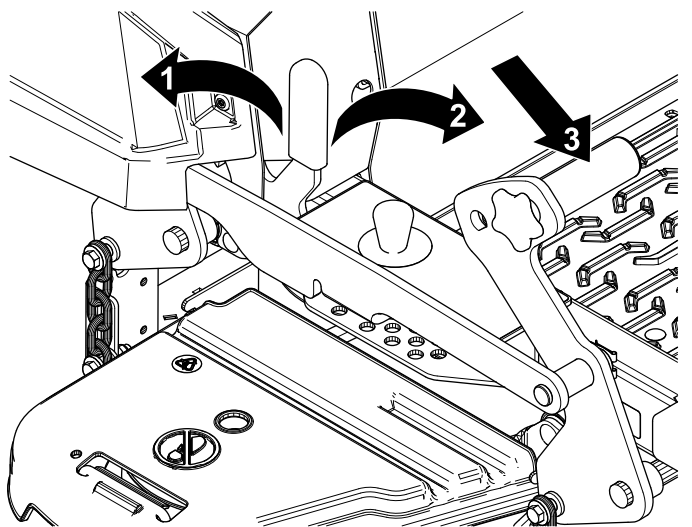


Рисунок 28

1. Положение ЗАБЛОКИРОВАНО – дека газонокосилки фиксируется в транспортном положении.
2. Положение РАЗБЛОКИРОВАНО – дека газонокосилки не фиксируется в транспортном положении.
3. Нажмите педаль подъема деки ногой, чтобы поднять деку газонокосилки.

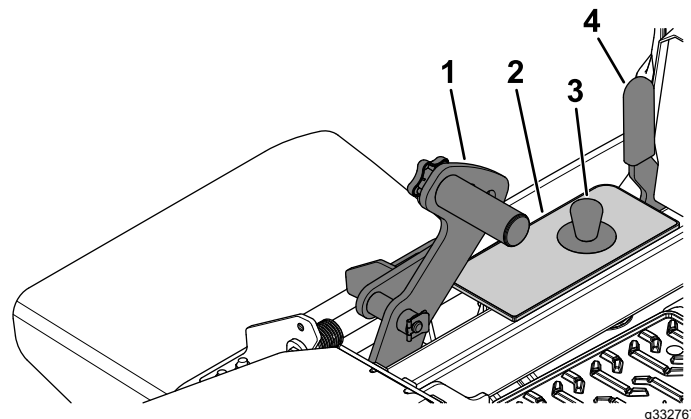


Рисунок 29

1. Педаль подъема деки
2. Кронштейн высоты скашивания
3. Штифт высоты скашивания
4. Рычаг транспортного фиксатора

Регулировка высоты скашивания

Для машин с электрическим подъемом деки

1. Нажмите на верхнюю часть переключателя подъема деки ([Рисунок 30](#)).

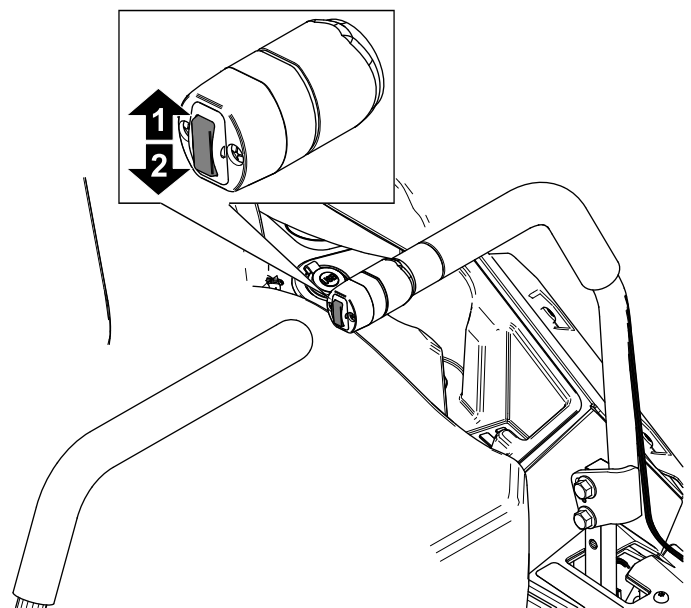


Рисунок 30

1. Нажмите на верхнюю часть, чтобы поднять деку.
2. Нажмите на нижнюю часть, чтобы опустить деку.

Установка штифта регулировки высоты скашивания

Высоту скашивания можно регулировать в диапазоне от 38 до 140 мм с шагом 6 мм, переставляя шплинтуемый штифт в соответствующие отверстия.

1. Нажмите педаль подъема деки до упора вперед, чтобы заблокировать деку газонокосилки в ТРАНСПОРТНОМ положении (также соответствующем положению высоты скашивания 140 мм), как показано на [Рисунок 29](#).
2. Для регулировки положения извлеките штифт из кронштейна регулировки высоты скашивания ([Рисунок 29](#)).
3. Выберите отверстие в кронштейне высоты скашивания, соответствующее требуемой высоте скашивания, и вставьте штифт ([Рисунок 29](#)).
4. Нажмите вперед педаль подъема деки, нажмите вперед транспортный фиксатор и медленно опустите деку газонокосилки.

2. Выберите отверстие в кронштейне высоты скашивания, соответствующее требуемой высоте скашивания, и вставьте штифт ([Рисунок 31](#)).

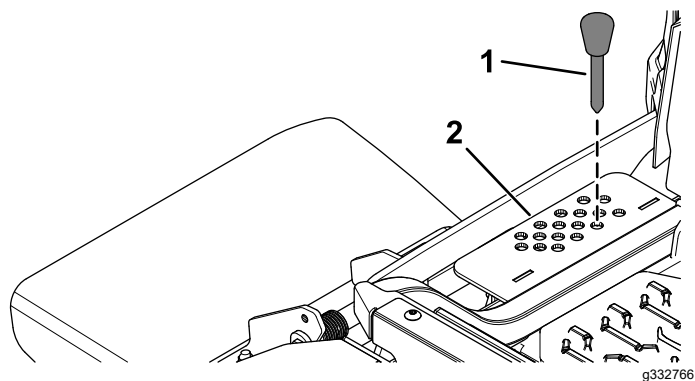


Рисунок 31

1. Штифт высоты скашивания
2. Кронштейн высоты скашивания

3. Нажмите на нижнюю часть переключателя подъема деки для установки высоты скашивания (Рисунок 30).

Регулировка защитных валиков

Каждый раз при изменении высоты скашивания регулируйте высоту защитных валиков.

Примечание: Отрегулируйте защитные валики таким образом, чтобы они не касались земли при работе на нормальных плоских участках скашивания.

1. Припаркуйте машину на ровной горизонтальной поверхности, переведите переключатель управления ножами в положение ВЫКЛ и включите стояночный тормоз.
2. Прежде чем покинуть рабочее место оператора, выключите двигатель, извлеките ключ и дождитесь остановки всех движущихся частей машины.
3. Отрегулируйте защитные валики, как показано на Рисунок 32.

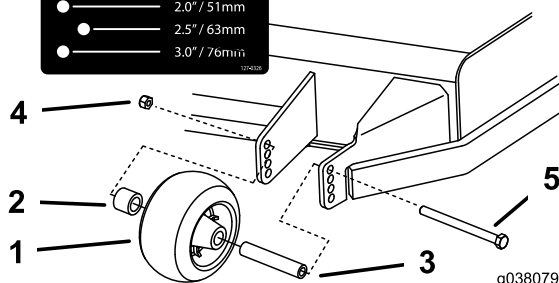
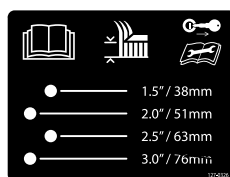


Рисунок 32

1. Защитный валик
2. Проставка
3. Втулка
4. Фланцевая гайка
5. Болт

Советы по эксплуатации

Использование установки дроссельной заслонки в положение «Быстро»

Для наиболее эффективного скашивания и максимальной циркуляции воздуха двигатель должен работать с регулятором дроссельной заслонки в положении **Быстро**. Для тщательного среза травы необходим воздух, поэтому не устанавливайте высоту скашивания слишком низко, когда дека газонокосилки оказывается полностью окруженной нескошенной травой. Старайтесь, чтобы с одной стороны деки газонокосилки не было нескошенной травы, это позволит газонокосилке засасывать внутрь деки воздух.

Скашивание газона в первый раз

При скашивании оставляйте траву чуть длиннее, чем обычно, чтобы газонокосилка не срезала грунт на неровной поверхности. Используемая в предыдущий раз высота скашивания, как правило, является оптимальной. При скашивании травы высотой более 15 см желательно скашивать газон за два прохода, чтобы получить приемлемое качество среза.

Скашивание одной трети высоты травы

Лучше всего срезать только около одной трети высоты травы. Не рекомендуется срезать больше

одной трети, кроме случаев, когда трава растет редко, или в конце осени, когда рост травы начинает замедляться.

Чередование направления скашивания

Изменяйте направление движения при скашивании, чтобы трава осталась стоять прямо. Это также способствует более равномерному разбрасыванию скошенной травы, что ускоряет ее перегнивание и позволяет использовать в качестве удобрения.

Скашивание через надлежащие интервалы времени

Трава растет с разной скоростью в зависимости от времени года. Для поддержания одинаковой высоты скашивания косите чаще ранней весной. В середине лета косите реже, так как рост травы замедляется. Если трава не скашивалась длительное время, то первый проход сделайте с увеличенной высотой скашивания; а затем скосите траву через два дня, установив более низкую высоту скашивания.

Использование пониженной скорости при скашивании

Для повышения качества скашивания в определенных условиях необходимо двигаться на пониженной скорости.

Не скашивайте траву слишком низко.

При скашивании на неровном травяном покрове увеличьте высоту скашивания во избежание срезания поверхностного слоя почвы.

Остановка машины

В случае вынужденной остановки газонокосилки во время движения вперед при скашивании на газоне может образоваться комок скошенной травы. Чтобы этого не произошло, перемещайте машину на ранее скошенный участок с включенными ножами или выключайте деку газонокосилки во время движения вперед.

Поддержание чистоты нижней стороны деки газонокосилки

После каждого использования очищайте нижнюю поверхность деки газонокосилки от скошенной травы и грязи. Если трава и грязь скапливаются

внутри деки газонокосилки, качество скашивания со временем станет неудовлетворительным.

Техническое обслуживание ножа (ножей)

Остроту заточки ножей следует проверять в течение всего сезона скашивания, поскольку только остро заточенные ножи обеспечивают ровное срезание травы без разрывов и измельчения. При разрыве и измельчении трава становится коричневой по краям, что замедляет ее рост и увеличивает риск поражения болезнями. После каждого использования газонокосилки проверяйте остроту ножей, а также наличие износа или повреждений. При необходимости удалите зазубрины и заточите ножи. Если нож поврежден или изношен, немедленно замените его оригинальным сменным ножом компании Toro.

После эксплуатации

Правила техники безопасности после работы с машиной

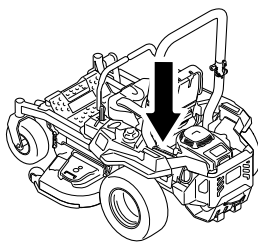
Общие правила техники безопасности

- Прежде чем покинуть рабочее место оператора, выключите двигатель, извлеките ключ и дождитесь остановки всех движущихся частей машины. Дайте машине остыть перед техническим обслуживанием, регулировкой, заправкой топливом, очисткой или помещением на хранение.
- Для предотвращения возгорания очищайте от травы и мусора режущий блок, глушитель, приводы, подхватчик травы и моторный отсек. Удалите следы утечек масла или топлива.
- Перекройте подачу топлива и извлеките ключ перед размещением машины на хранение или ее транспортировкой.

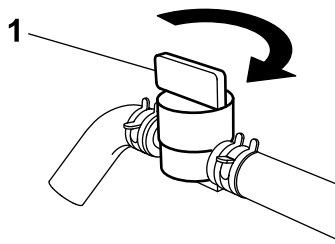
Использование клапана отключения подачи топлива

Перед транспортировкой, техническим обслуживанием и помещением на хранение закрывайте клапан отключения подачи топлива (Рисунок 33).

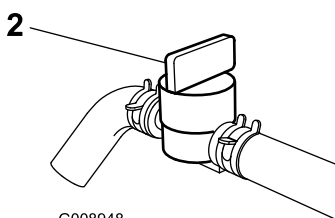
При запуске двигателя убедитесь, что клапан отключения подачи топлива открыт.



g036849



g036849



G008948

Рисунок 33

g008948

1. Положение ВКЛ

2. Положение ВЫКЛ

Использование клапанов отключения ведущих колес

⚠ ПРЕДУПРЕЖДЕНИЕ

Руки могут быть затянуты вращающимися компонентами под деку двигателя, что может привести к серьезной травме.

Выключите двигатель, извлеките ключ и дождитесь остановки всех движущихся частей, прежде чем прикасаться к клапанам отключения ведущих колес.

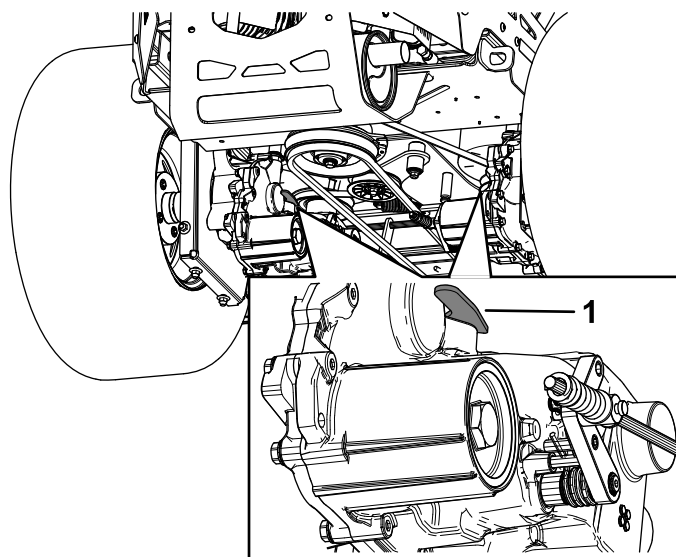
⚠ ПРЕДУПРЕЖДЕНИЕ

Двигатель и компоненты гидравлического привода могут быть очень горячими. Прикосновение к горячему двигателю или компонентам гидравлического привода может вызвать серьезные ожоги.

Дайте двигателю и компонентам гидравлического привода полностью остыть, прежде чем прикасаться к клапанам отключения ведущих колес.

Клапаны отключения ведущих колес расположены на левой и правой сторонах под декой двигателя.

1. Припаркуйте машину на ровной горизонтальной поверхности, переведите переключатель управления ногами в положение ВЫКЛ и включите стояночный тормоз.
2. Прежде чем покинуть рабочее место оператора, выключите двигатель, извлеките ключ и дождитесь остановки всех движущихся частей машины.
3. Чтобы перемещать машину толканием, переведите оба рычага перепуска вперед и зафиксируйте их на месте (Рисунок 34).
4. Прежде чем толкать машину, отключите стояночный тормоз.
5. Чтобы работать на машине, переведите рычаги перепуска назад и зафиксируйте их на месте (Рисунок 34).



g332790

Рисунок 34

1. Рычаг перепуска

Транспортировка машины

Для перевозки машины используйте прицеп усиленной конструкции или грузовик. Используйте полноразмерный наклонный въезд. Убедитесь, что прицеп или грузовик оснащен тормозами, осветительными приборами и маркировкой в соответствии с требованием законодательства. Внимательно изучите все инструкции по технике безопасности. Знание этой информации поможет вам и находящимся рядом людям избежать травм. Изучите местные нормативные документы по прицепам и сцепным устройствам.

⚠ ПРЕДУПРЕЖДЕНИЕ

Передвижение по улицам или дорогам без сигналов поворота, световых приборов, отражателей или знака «тихоходное транспортное средство» опасно и может привести к авариям и травмам.

Проезд машины по улицам и дорогам общего пользования запрещен.

Выбор прицепа

⚠ ПРЕДУПРЕЖДЕНИЕ

При погрузке машины на прицеп или грузовик повышается вероятность опрокидывания, что может привести к получению тяжелой травмы или гибели (Рисунок 35).

- Используйте только один полноразмерный наклонный въезд; не используйте отдельные въезды с каждой стороны машины.
- Угол между наклонным въездом и землей или между наклонным въездом и прицепом или грузовиком не должен превышать 15 градусов.
- Убедитесь, что длина наклонного въезда по крайней мере в 4 раза превышает высоту платформы кузова прицепа или грузового автомобиля над землей. При этом угол наклонного въезда не превысит 15 градусов на ровной поверхности.

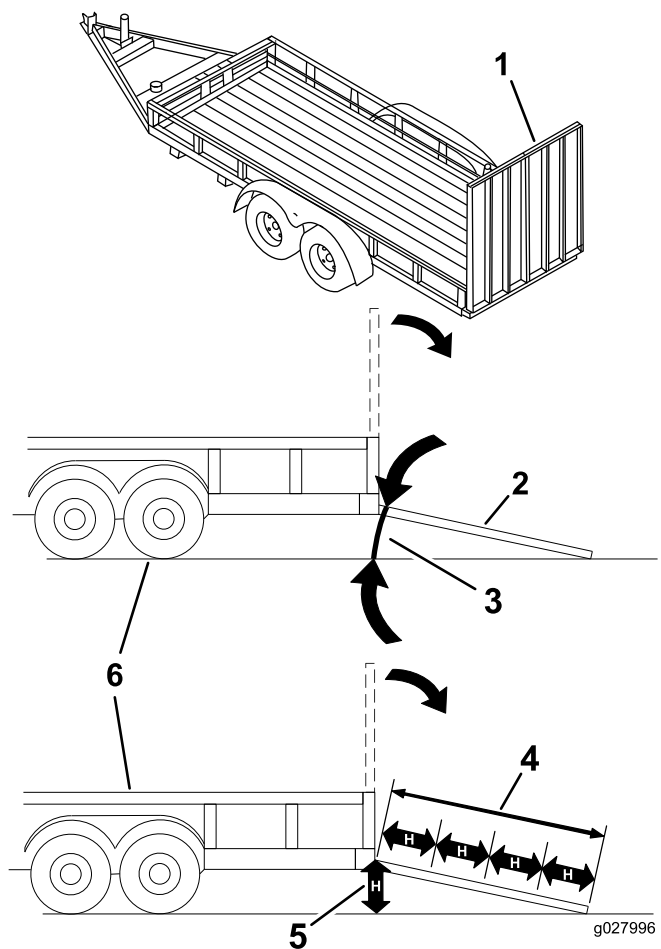


Рисунок 35

1. Полноразмерный наклонный въезд в сложенном положении
2. Вид сбоку полноразмерного наклонного въезда в положении погрузки
3. Не более 15°
4. Длина наклонного въезда по крайней мере в 4 раза больше высоты платформы прицепа или грузового автомобиля над землей.
5. H = высота платформы кузова прицепа или грузового автомобиля над землей
6. Прицеп

Погрузка машины

▲ ПРЕДУПРЕЖДЕНИЕ

При погрузке машины на прицеп или грузовик повышается вероятность опрокидывания, что может привести к тяжелой травме или гибели.

- Будьте предельно внимательны при управлении машиной на наклонном въезде.
- Перемещайте машину задним ходом при движении вверх по наклонному въезду и передним ходом при движении вниз по наклонному въезду.
- При движении машины по наклонному въезду не допускайте резкого ускорения или замедления машины во избежание потери управления или опрокидывания.

1. Если используется прицеп, подсоедините буксирный автомобиль и предохранительные цепи.
2. Подсоедините тормоза и световые приборы прицепа (если предусмотрены).
3. Опустите наклонный въезд, убедившись, что угол между наклонным въездом и поверхностью земли не превышает 15 градусов (Рисунок 35).
4. Перемещайте машину задним ходом при движении вверх по наклонному въезду (Рисунок 36).

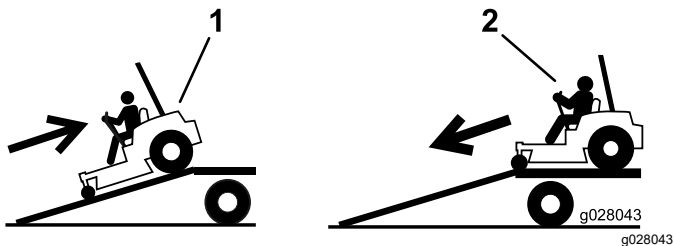


Рисунок 36

1. Перемещайте машину задним ходом при движении вверх по наклонному въезду.
2. Перемещайте машину передним ходом при движении вниз по наклонному въезду.

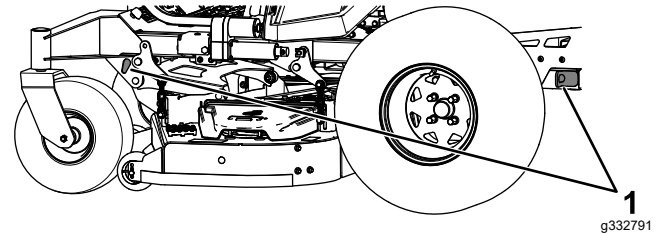
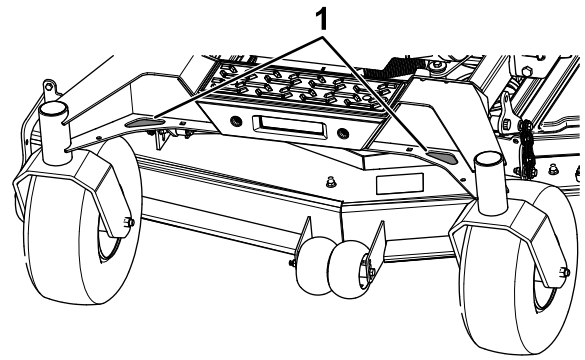


Рисунок 37

1. Точки крепления

Выгрузка машины

1. Опустите наклонный въезд, убедившись, что угол между наклонным въездом и поверхностью земли не превышает 15 градусов (Рисунок 35).
2. Перемещайте машину передним ходом при движении вниз по наклонному въезду (Рисунок 36).

5. Выключите двигатель, извлеките ключ и включите стояночный тормоз.
6. С помощью строп, цепей, тросов или канатов закрепите машину в точках, расположенных рядом с передними поворотными колесами и на задней части рамы (Рисунок 37). Изучите местные нормативные документы по требованиям к креплению оборудования.

Техническое обслуживание

Техника безопасности при обслуживании

- Если вы оставите ключ в замке зажигания, кто-нибудь может случайно запустить двигатель и нанести серьезные травмы вам или окружающим. Перед выполнением любого технического обслуживания извлеките ключ из замка.
- Прежде чем покинуть рабочее место оператора, выполните следующие действия:
 - Установите машину на ровной поверхности.
 - Отключите приводы.
 - Включите стояночный тормоз.
 - Выключите двигатель и извлеките ключ из замка зажигания.
 - Прежде чем выполнять техническое обслуживание, дайте компонентам машины остыть.
- Не допускайте к обслуживанию машины неподготовленный персонал.
- Следите, чтобы руки и ноги были на безопасном расстоянии от движущихся частей или горячих поверхностей. По возможности не выполняйте регулировки при работающем двигателе.
- Осторожно сбрасывайте давление из компонентов с накопленной энергией.
- Регулярно проверяйте работу стояночного тормоза. При необходимости регулируйте и обслуживайте его.
- Запрещается изменять конструкцию защитных устройств. Регулярно проверяйте правильность работы таких устройств.
- Для предотвращения возгорания очищайте от травы и мусора режущий блок, глушитель, приводы, подхватчик травы и моторный отсек.
- Очищайте машину от следов масла и топлива, а также мусора, пропитанного топливом.
- Не полагайтесь на гидравлические или механические домкраты в качестве опоры для машины; каждый раз при подъеме машины устанавливайте ее на подъемные опоры.
- Все части машины должны быть исправными, и все крепежные детали должны быть затянуты, особенно детали крепления ножей. Заменяйте изношенные или поврежденные наклейки.
- Прежде чем приступить к ремонту машины, отсоедините аккумулятор. Сначала отсоедините отрицательную клемму, затем положительную. При повторном подключении аккумулятора сначала подсоедините положительную, затем отрицательную клемму.
- Для гарантии оптимальных рабочих характеристик машины используйте только оригинальные запасные части и принадлежности компании Toro. Использование запасных частей и приспособлений, изготовленных другими производителями, может быть опасным и привести к аннулированию гарантии на изделие.

Рекомендуемый график(и) технического обслуживания

Периодичность технического обслуживания	Порядок технического обслуживания
Через первые 100 часа	<ul style="list-style-type: none">• Замените жидкость и фильтры гидравлической системы.
Перед каждым использованием или ежедневно	<ul style="list-style-type: none">• Проверьте систему защитных блокировок.• Проверьте уровень масла в двигателе.• Проверьте ремень безопасности.• Проверьте уровень гидравлической жидкости в расширительном бачке.• Осмотрите ножи.
После каждого использования	<ul style="list-style-type: none">• Очистите деку газонокосилки.
Через каждые 50 часов	<ul style="list-style-type: none">• Проверьте давление воздуха в шинах. Только для машин с пневматическими шинами.• Проверьте ремни на наличие трещин или износа.

Периодичность технического обслуживания	Порядок технического обслуживания
Через каждые 100 часов	<ul style="list-style-type: none"> Смажьте оси подъемного шарнира деки. Замените масло в двигателе (при работе в условиях сильного загрязнения или запыления это следует делать чаще). Замените или очистите свечу зажигания и отрегулируйте зазор между ее электродами.
Через каждые 200 часов	<ul style="list-style-type: none"> Замените масляный фильтр двигателя (при работе в условиях сильного загрязнения или запыления это следует делать чаще).
Через каждые 250 часов	<ul style="list-style-type: none"> Замените воздушный фильтр грубой очистки (при работе в условиях сильного загрязнения или запыления это следует делать чаще). Проверьте контрольный воздушный фильтр (при работе в условиях сильного загрязнения или запыления это следует делать чаще).
Через каждые 400 часов	<ul style="list-style-type: none"> Смажьте оси поворота поворотных колес (при работе в условиях сильного загрязнения или запыления это следует делать чаще).
Через каждые 400 часов или ежегодно (в зависимости от того, что наступит раньше)	<ul style="list-style-type: none"> После первоначальной замены – замените фильтры и жидкость гидравлической системы, если вы используете жидкость Toro® HYPR-OIL™ 500 (в условиях повышенной загрязненности или запыленности это необходимо делать чаще).
Через каждые 500 часов	<ul style="list-style-type: none"> Замените контрольный воздушный фильтр (при работе в условиях сильного загрязнения или запыления это следует делать чаще). Замените топливный фильтр (в условиях повышенной загрязненности или запыленности это необходимо делать чаще).
Ежемесячно	<ul style="list-style-type: none"> Проверьте зарядку аккумулятора.
Ежегодно	<ul style="list-style-type: none"> Повторно заправьте консистентной смазкой подшипники поворотных колес. (при работе в условиях сильного загрязнения или запыления это следует делать чаще). Смазывание ступиц поворотных колес
Ежегодно, или до помещения на хранение	<ul style="list-style-type: none"> Восстановите поврежденное лакокрасочное покрытие. Выполните все действия, описанные в разделе «Хранение».

Внимание: См. руководство владельца двигателя для получения информации о дополнительном техническом обслуживании.

▲ ПРЕДОСТЕРЕЖЕНИЕ

Если вы оставите ключ в замке зажигания, кто-нибудь может случайно запустить двигатель и нанести серьезные травмы вам или окружающим.

Перед любым техническим обслуживанием выключите двигатель и извлеките ключ из замка зажигания.

Действия перед техническим обслуживанием

Освобождение экрана деки газонокосилки

Извлеките шплинт, чтобы освободить экран деки газонокосилки и получить доступ к верхней

части деки. После выполнения техобслуживания установите экран и зафиксируйте его ранее снятым шплинтом.

Снятие ограждения из листового металла

Ослабьте два передних болта и снимите ограждение из листового металла, чтобы получить доступ к ремням и шпинделям газонокосилки (Рисунок 38). После выполнения техобслуживания

установите ограждение из листового металла и затяните болты.

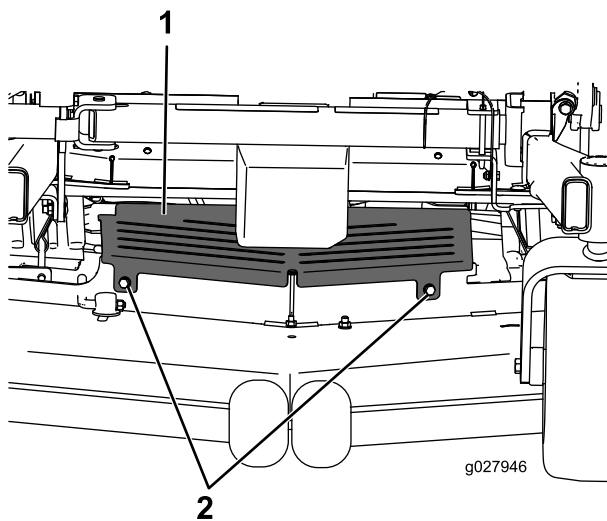


Рисунок 38

1. Ограждение из листового металла
2. Болт

Смазка

Смазка машины

Смазывайте машину чаще в условиях сильного загрязнения или запыления.

Тип консистентной смазки: консистентная смазка № 2 на литиевой или молибденовой основе

1. Припаркуйте машину на ровной горизонтальной поверхности, переведите переключатель управления ножами в положение ВЫКЛ и включите стояночный тормоз.
2. Прежде чем покинуть рабочее место оператора, выключите двигатель, извлеките ключ и дождитесь остановки всех движущихся частей машины.
3. Очистите масленки с помощью ветоши.

Примечание: Полностью удалите остатки краски с передней части масленки (масленок).

4. Присоедините к масленке смазочный шприц.
5. Нагнетайте смазку в пресс-масленки до тех пор, пока смазка не начнет выходить из подшипников.
6. Удалите излишки смазки.

Смазывание осей подъемного шарнира деки газонокосилки.

Интервал обслуживания: Через каждые 100 часов

Используйте жидкое масло или смазку из распылителя для смазывания осей подъемного шарнира деки.

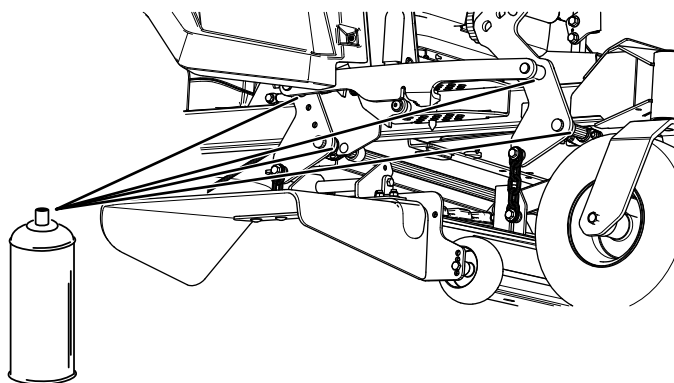


Рисунок 39

Смазывание осей поворота поворотных колес

Интервал обслуживания: Через каждые 400 часов/Ежегодно (в зависимости от того, что наступит раньше) (при работе в условиях сильного загрязнения или запыления это следует делать чаще).

Ежегодно—Повторно заправьте консистентной смазкой подшипники поворотных колес. (при работе в условиях сильного загрязнения или запыления это следует делать чаще).

1. Припаркуйте машину на ровной горизонтальной поверхности, переведите переключатель управления ножами в положение ВЫКЛ и включите стояночный тормоз.
2. Прежде чем покинуть рабочее место оператора, выключите двигатель, извлеките ключ и дождитесь остановки всех движущихся частей машины.
3. Снимите пылезащитную крышку и отрегулируйте оси поворота поворотных колес; пылезащитная крышка должна быть снята до окончания смазывания; см. раздел [Смазка машины \(страница 38\)](#).
4. Удалите шестигранную заглушку.
5. Заверните масленку в это отверстие.
6. Нагнетайте смазку в масленку до тех пор, пока смазка не начнет выходить вокруг верхнего подшипника.
7. Выверните масленку из отверстия. Установите шестигранную заглушку и пылезащитную крышку.

Смазывание ступиц поворотных колес

Интервал обслуживания: Ежегодно

1. Припаркуйте машину на ровной горизонтальной поверхности, переведите переключатель управления ножами в положение ВЫКЛ и включите стояночный тормоз.
2. Прежде чем покинуть рабочее место оператора, выключите двигатель, извлеките ключ и дождитесь остановки всех движущихся частей машины.

3. Поднимите газонокосилку для доступа к ее нижней стороне.
4. Снимите поворотное колесо с вилки поворотного колеса.
5. Снимите ограждения уплотнений со ступицы колеса.

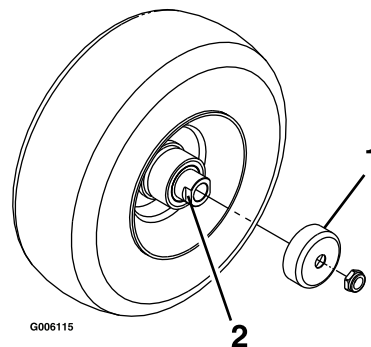


Рисунок 40

1. Ограждение уплотнения
2. Распорная гайка с лысками под ключ

6. Снимите распорную гайку с оси в сборе в поворотном колесе.
- Примечание:** Для фиксации соединения распорных гаек с осью на резьбовую поверхность был нанесен резьбовой герметик.
7. Извлеките ось (при этом другая распорная гайка останется подсоединенной к оси) из колеса в сборе.
8. Извлеките уплотнения, действуя подходящим инструментом как рычагом, проверьте подшипники на наличие износа или повреждений и при необходимости замените их.
9. Заполните подшипники консистентной смазкой общего назначения.
10. Вставьте 1 подшипник и 1 новое уплотнение в колесо.
11. Если обе распорные гайки были сняты с оси, нанесите резьбовой герметик на одну распорную гайку, наверните гайку на ось так, чтобы лыски под ключ были направлены наружу.

Примечание: Не наворачивайте распорную гайку до упора на конец оси. Оставьте расстояние приблизительно 3 мм от наружной поверхности распорной гайки до конца оси, на которую навернута гайка.

12. Вставьте гайку в сборе с осью в колесо на стороне с новым уплотнением и подшипником.

13. Установив колесо открытой стороной вверх, полностью заполните область вокруг оси внутри колеса консистентной смазкой общего назначения.
14. Вставьте второй подшипник и новое уплотнение в колесо.
15. Нанесите резьбовой герметик на вторую распорную гайку и наверните ее на мост так, чтобы лыски под ключ были направлены наружу.
16. Затяните гайку с моментом от 8 до 9 Н•м, ослабьте ее, затем затяните с моментом от 2 до 3 Н•м.

Примечание: Убедитесь, что ось не выступает за пределы обеих гаек.

17. Установите ограждения уплотнений поверх ступицы колеса и вставьте колесо в вилку поворотного колеса.
18. Вставьте болт поворотного колеса и полностью затяните гайку.

Внимание: Для предотвращения повреждения уплотнения и подшипника часто проверяйте регулировку подшипника. Попробуйте повернуть поворотное колесо. Колесо не должно вращаться свободно (делать более 1 или 2 оборотов) и не должно иметь боковой люфт. Если колесо вращается свободно, отрегулируйте момент затяжки распорной гайки так, чтобы было небольшое сопротивление вращению. Нанесите еще один слой резьбового герметика.

Техническое обслуживание двигателя

Правила техники безопасности при обслуживании двигателя

- Следите, чтобы руки, ноги и другие части тела, а также одежда находились на безопасном расстоянии от глушителя и других горячих поверхностей. Прежде чем выполнять техническое обслуживание, дайте компонентам двигателя остыть.
- Не изменяйте настройку регулятора оборотов двигателя и не превышайте его допустимую частоту вращения.

Обслуживание воздухоочистителя

Интервал обслуживания: Через каждые 250 часов—Замените воздушный фильтр грубой очистки (при работе в условиях сильного загрязнения или запыления это следует делать чаще).

Через каждые 250 часов—Проверьте контрольный воздушный фильтр (при работе в условиях сильного загрязнения или запыления это следует делать чаще).

Через каждые 500 часов—Замените контрольный воздушный фильтр (при работе в условиях сильного загрязнения или запыления это следует делать чаще).

Примечание: Чаще обслуживайте воздухоочиститель, если приходится работать в условиях особой запыленности или в песке.

Снятие фильтров

1. Припаркуйте машину на ровной горизонтальной поверхности, переведите переключатель управления ножами (BOM) в положение ВЫКЛ и включите стояночный тормоз.
2. Прежде чем покинуть рабочее место оператора, выключите двигатель, извлеките ключ и дождитесь останова всех движущихся частей машины.

- Освободите защелки воздухоочистителя и отделите крышку от корпуса воздухоочистителя (Рисунок 41).

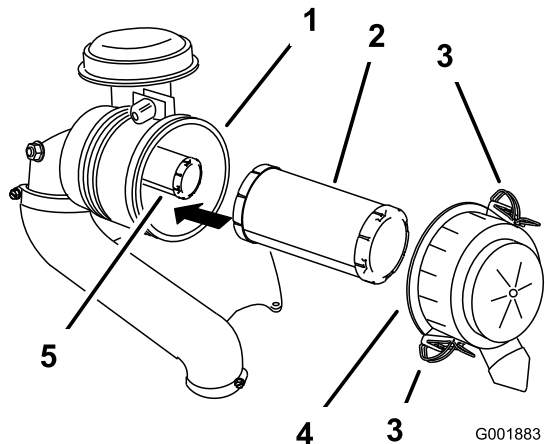


Рисунок 41

- | | |
|-----------------------------|-----------------------------|
| 1. Корпус воздухоочистителя | 4. Крышка воздухоочистителя |
| 2. Фильтр грубой очистки | 5. Контрольный фильтр |
| 3. Защелка | |

- Очистите внутреннюю поверхность крышки воздухоочистителя сжатым воздухом.
- Осторожно извлеките фильтр грубой очистки из корпуса воздухоочистителя (Рисунок 41).

Примечание: Старайтесь не ударить фильтр о боковую поверхность корпуса.

- Снимайте контрольный фильтр только для его замены.

Проверка фильтров

- Проверьте контрольный фильтр. Если он грязный, замените как контрольный фильтр, так и фильтр грубой очистки.

Внимание: Не пытайтесь очистить контрольный фильтр. Если контрольный фильтр грязный, значит, фильтр грубой очистки поврежден.

- Осмотрите фильтр грубой очистки на наличие повреждений; для этого следует заглянуть внутрь фильтра, осветив его снаружи яркой лампой. Если фильтр грубой очистки загрязнен, погнут или поврежден, замените его.

Примечание: Отверстия в фильтре будут выглядеть как яркие точки. Не очищайте фильтр грубой очистки.

Установка фильтров

Внимание: Чтобы предотвратить повреждение двигателя, запускайте его только при наличии обоих воздушных фильтров и крышки.

- При установке новых фильтров проверьте каждый фильтр, не был ли он поврежден при транспортировке.

Примечание: Не используйте поврежденный фильтр.

- При замене внутреннего фильтра осторожно вставьте его в корпус фильтра (Рисунок 41).
- Осторожно вставьте фильтр грубой очистки поверх контрольного фильтра (Рисунок 41).

Примечание: Проследите, чтобы фильтр грубой полностью встал на место, надавливая на внешний обод фильтра во время его установки.

Внимание: Не надавливайте на мягкую внутреннюю область фильтра.

- Установите крышку воздухоочистителя и закрепите ее защелками (Рисунок 41).

Обслуживание моторного масла

Интервал обслуживания: Перед каждым использованием или ежедневно—Проверьте уровень масла в двигателе.

Через каждые 100 часов—Замените масло в двигателе (при работе в условиях сильного загрязнения или запыления это следует делать чаще).

Через каждые 200 часов—Замените масляный фильтр двигателя (при работе в условиях сильного загрязнения или запыления это следует делать чаще).

Характеристики моторного масла

Тип масла: Масло с мощными свойствами (эксплуатационный класс SF, SG, SH, SJ или SL по API)

Вместимость картера двигателя:

- Двигатели Kawasaki FX691 – 2,0 л с заменой фильтра; 1,8 л без замены фильтра
- Двигатели Kawasaki FX801 – 2,3 л с заменой фильтра; 2,1 л без замены фильтра

Вязкость: См. таблицу ниже.

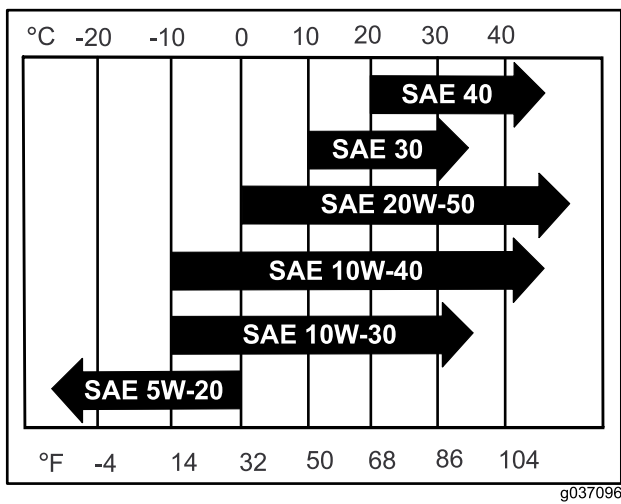
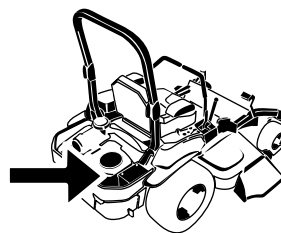


Рисунок 42



G008804
g008804

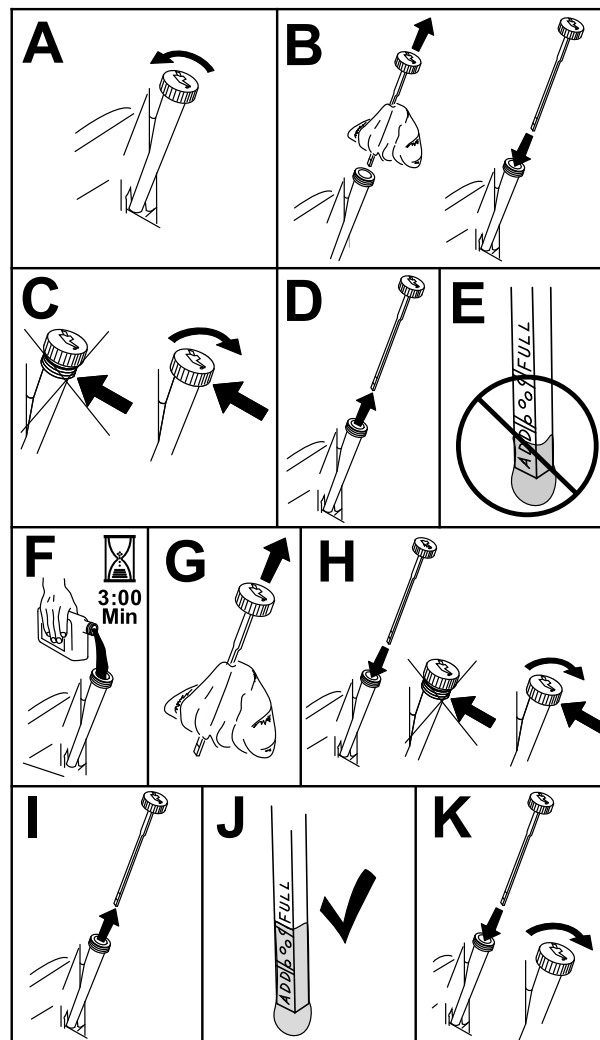


Рисунок 43

g311705

Примечание: Хотя для большинства условий рекомендуется использовать моторное масло 10W-40, может потребоваться изменение вязкости масла в зависимости от атмосферных условий. При использовании моторного масла 20W-50 в условиях повышенной температуры окружающей среды расход масла может снизиться.

Проверка уровня масла в двигателе

Примечание: Проверяйте масло на холодном двигателе.

Внимание: Если вы переполните или недостаточно заполните картер двигателя маслом и запустите двигатель, это может привести к его повреждению.

1. Припаркуйте машину на ровной горизонтальной поверхности, переведите переключатель управления ножами (ВОМ) в положение ВЫКЛ и включите стояночный тормоз.
2. Прежде чем покинуть рабочее место оператора, выключите двигатель, извлеките ключ и дождитесь остановки всех движущихся частей машины.

Примечание: Убедитесь, что двигатель остыл и прошло достаточно времени, чтобы масло стекло в поддон.

3. Чтобы не допустить попадание грязи, скошенной травы и т.п. в двигатель, очистите поверхность вокруг крышки маслозаливной горловины и масломерного щупа, прежде чем снимать их (Рисунок 43).

Замена масла в двигателе

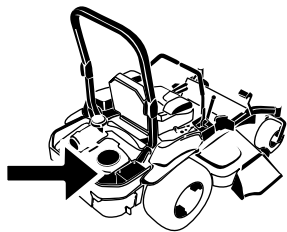
Примечание: Утилизируйте использованное масло в центре вторичной переработки отходов.

1. Запустите двигатель и дайте ему поработать в течение пяти минут.

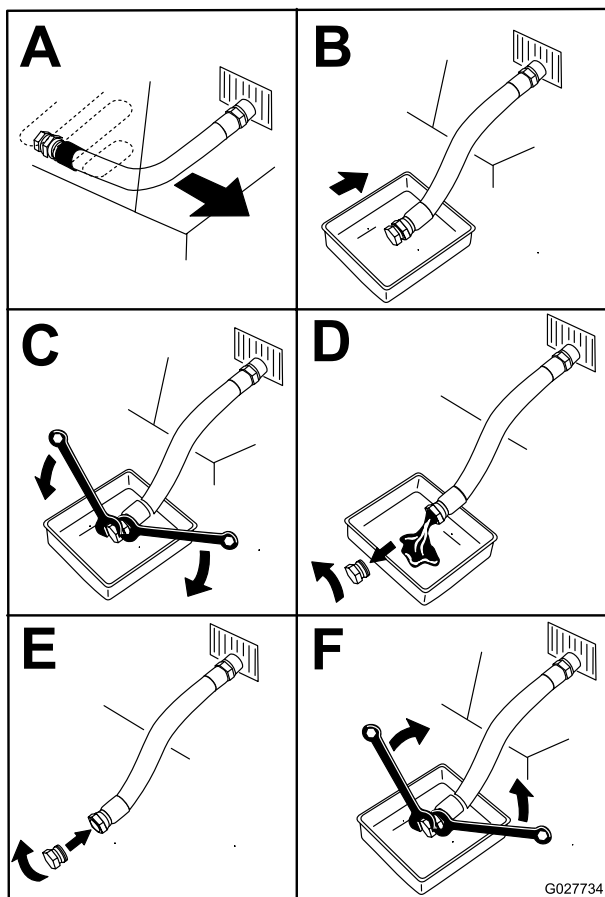
Примечание: При этом масло нагреется и его будет легче слить.

2. Припаркуйте машину так, чтобы сторона, предназначенная для слива масла, была чуть ниже противоположной стороны, что обеспечит полный слив масла.

3. Выключите механизм управления ножами (ВОМ) и включите стояночный тормоз.
4. Прежде чем покинуть рабочее место оператора, выключите двигатель, извлеките ключ и дождитесь остановки всех движущихся частей машины.
5. Слейте масло из двигателя (Рисунок 44).



G008804
g008804



G027734
g027734

Рисунок 44

6. Медленно залейте приблизительно 80% масла указанного типа через заливную горловину и затем медленно добавляйте масло, чтобы довести его уровень до отметки «Полный» (Рисунок 45).

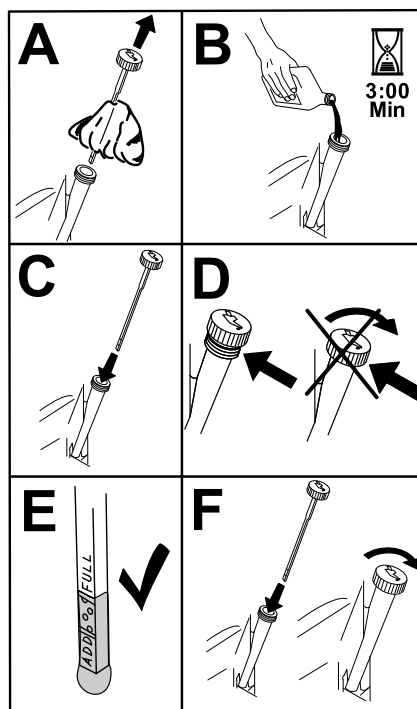


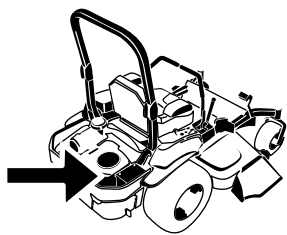
Рисунок 45

g194610

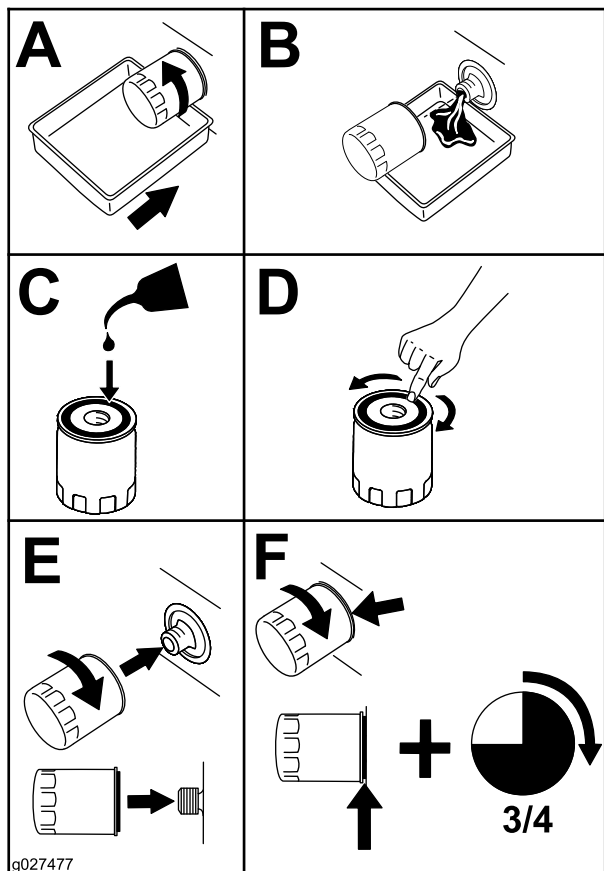
7. Запустите двигатель и передвиньте машину на ровную поверхность.
8. Снова проверьте уровень масла.

Замена масляного фильтра двигателя

1. Слейте масло из двигателя, см. [Замена масла в двигателе \(страница 42\)](#).
2. Замените масляный фильтр двигателя (Рисунок 46).



G008804
g008804



g027477

g027477

Рисунок 46

свечи правильный. Для извлечения и установки свечи зажигания используйте свечной ключ, а для проверки и регулировки зазора — калибр. При необходимости установите новую свечу зажигания.

Тип свечи зажигания:

двигатели **Kawasaki FX691 и FX801** – NGK®
BPR4ES или эквивалентная

Воздушный зазор: 0,75 мм

Снятие свечи (свечей) зажигания

1. Припаркуйте машину на ровной горизонтальной поверхности, переведите переключатель управления ножами (BOM) в положение ВЫКЛ и включите стояночный тормоз.
2. Прежде чем покинуть рабочее место оператора, выключите двигатель, извлеките ключ и дождитесь остановки всех движущихся частей машины.
3. Очистите зону вокруг основания свечи, чтобы не допустить попадания грязи и мусора в двигатель.
4. Найдите и снимите свечу (свечи) зажигания, как показано на [Рисунок 47](#).

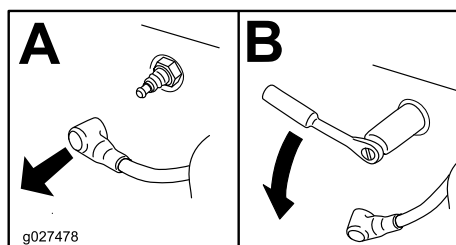


G009922

g009922

Примечание: Убедитесь, что уплотняющая прокладка масляного фильтра коснулась двигателя, затем доверните еще на 3/4 оборота для полной установки фильтра.

3. Залейте в картер свежее масло соответствующего типа; см. раздел [Характеристики моторного масла \(страница 41\)](#).



g027478

g027478

Рисунок 47

Обслуживание свечи(свечей) зажигания

Интервал обслуживания: Через каждые 100 часов

Перед установкой свечи зажигания убедитесь, что зазор между центральным и боковым электродами

Проверка свечи (свечей) зажигания

Внимание: Не очищайте свечи зажигания. При обнаружении черного налета, изношенных электродов, маслянистой пленки или трещин, обязательно замените свечу (свечи) зажигания.

Если на изоляторе замечен светло-коричневый или серый налет, то двигатель работает должным образом. Черный налет на изоляторе обычно означает, что загрязнен воздухоочиститель.

Выставьте на свече зазор в 0,75 мм.

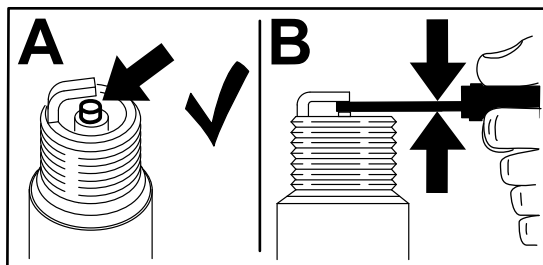


Рисунок 48

g206628

Установка свечи(свечей) зажигания

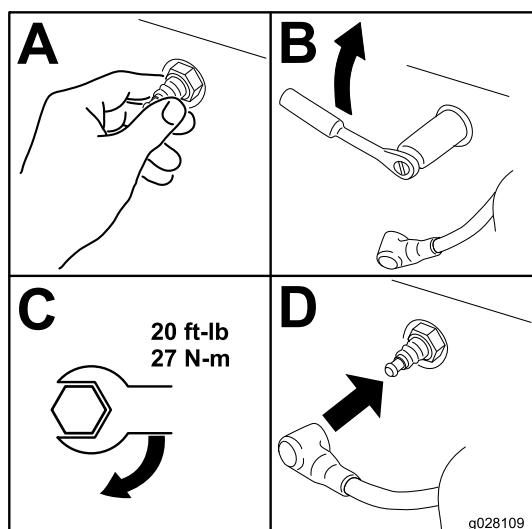


Рисунок 49

g028109

Техническое обслуживание топливной системы

⚠ ОПАСНО

При определенных условиях топливо является чрезвычайно огнеопасным и взрывоопасным веществом. Возгорание или взрыв топлива могут вызвать ожоги у людей и повреждение имущества.

Полное описание мер предосторожности, связанных с топливом, см. в разделе [Правила техники безопасности при обращении с топливом \(страница 15\)](#).

Замена топливного фильтра

Интервал обслуживания: Через каждые 500 часов/Ежегодно (в зависимости от того, что наступит раньше) (в условиях повышенной загрязненности или запыленности это необходимо делать чаще).

Внимание: Установите шланги топливной линии и закрепите их пластмассовыми стяжками так же, как они были закреплены первоначально на заводе-изготовителе, чтобы не допустить соприкосновения топливной линии с компонентами и ее повреждения.

Запрещается устанавливать загрязненный фильтр, снятый с топливного трубопровода.

Топливный фильтр расположен рядом с двигателем в левой передней части двигателя.

1. Припаркуйте машину на ровной горизонтальной поверхности, переведите переключатель управления ножами (BOM) в положение ВЫКЛ и включите стояночный тормоз.
2. Прежде чем покинуть рабочее место оператора, выключите двигатель, извлеките ключ и дождитесь остановки всех движущихся частей машины.
3. Дайте машине остыть.
4. Замените топливный фильтр ([Рисунок 50](#)).

Примечание: Установите новый фильтр так, чтобы стрелка направления потока указывала в сторону двигателя.

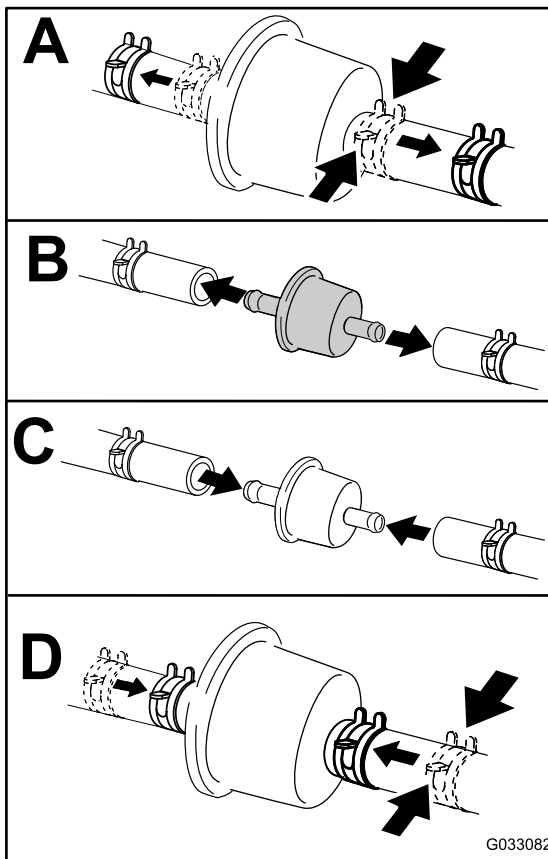


Рисунок 50

G033082

Техническое обслуживание электрической системы

Правила техники безопасности при работе с электрической системой

- Прежде чем приступать к ремонту машины, отсоедините аккумулятор. Сначала отсоедините отрицательную клемму, затем положительную. При повторном подключении аккумулятора сначала подсоедините положительную, затем отрицательную клемму.
- Заряжайте аккумулятор в открытом, хорошо проветриваемом месте, вдали от искр и открытого огня. Отсоединяйте зарядное устройство перед подсоединением или отсоединением аккумулятора. Используйте защитную одежду и электроизолированный инструмент.

Техническое обслуживание топливного бака

Не пытайтесь слить топливо из топливного бака. Обращайтесь в сервисный центр официального дилера для слива топлива из топливного бака и технического обслуживания любых компонентов топливной системы.

Обслуживание аккумулятора

Интервал обслуживания: Ежемесячно

Снятие аккумулятора

⚠ ПРЕДУПРЕЖДЕНИЕ

Клеммы аккумулятора или металлические инструменты могут закоротить на металлические компоненты машины, вызвав искрение. Искры могут вызвать взрыв аккумуляторных газов, что приведет к получению травмы.

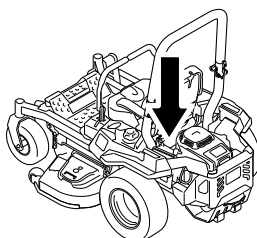
- При демонтаже или установке аккумулятора не допускайте прикосновения его клемм к металлическим частям машины.
- Не допускайте короткого замыкания клемм аккумулятора металлическими инструментами на металлические части машины.

⚠ ПРЕДУПРЕЖДЕНИЕ

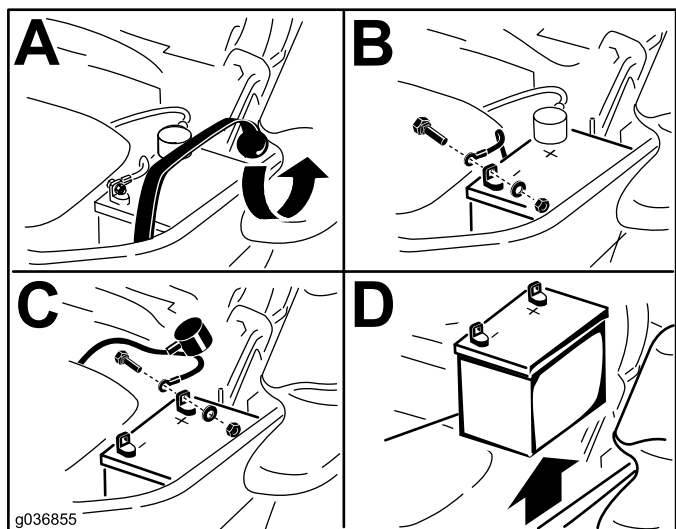
Неправильное отсоединение кабелей от аккумулятора может повредить машину и кабели, вызвав искрение. Искры могут вызвать взрыв аккумуляторных газов, что приведет к получению травмы.

- Всегда отсоединяйте отрицательный (черный) кабель аккумулятора перед отсоединением положительного (красного) кабеля.
- Всегда присоединяйте положительный (красный) кабель аккумулятора перед присоединением отрицательного (черного) кабеля.

1. Припаркуйте машину на ровной горизонтальной поверхности, переведите переключатель управления ножами (PTO) в положение ВЫКЛ и включите стояночный тормоз.
2. Прежде чем покинуть рабочее место оператора, выключите двигатель, извлеките ключ и дождитесь остановки всех движущихся частей машины.
3. Снимите аккумулятор, как показано на [Рисунок 51](#).



g036853



g036853

g036855

g036855

Рисунок 51

Зарядка аккумулятора

⚠ ПРЕДУПРЕЖДЕНИЕ

При зарядке аккумулятора выделяются взрывоопасные газы.

Запрещается курить около аккумуляторной батареи; не допускайте появления искр или пламени поблизости от нее.

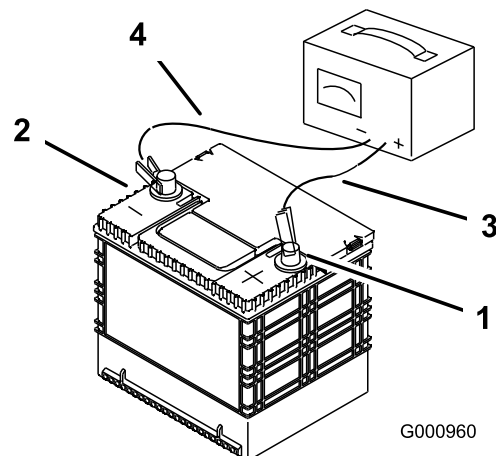
Внимание: Аккумулятор всегда должен быть полностью заряжен (плотность электролита 1,265). Это особенно важно для предотвращения повреждения аккумулятора, когда температура опускается ниже 0°C (32°F).

1. Извлеките аккумулятор из шасси; см. [Снятие аккумулятора \(страница 46\)](#).
2. Заряжайте аккумулятор в течение 10–15 минут током 25–30 А или 30 минут током 10 А.

Примечание: Не допускайте избыточного заряда аккумулятора.

3. После полной зарядки аккумулятора отсоедините зарядное устройство от электророзетки, а затем отсоедините провода зарядного устройства от штырей аккумулятора ([Рисунок 52](#)).
4. Установите аккумулятор в машину и подсоедините кабели аккумулятора; см. [Установка аккумуляторной батареи \(страница 48\)](#).

Примечание: Во избежание повреждения электрической системы не запускайте машину с отсоединенной аккумуляторной батареей.



G000960

g000960

Рисунок 52

1. Положительный (+) штырь аккумулятора
2. Отрицательный (-) штырь аккумулятора
3. Красный (+) кабель зарядного устройства
4. Черный (-) провод зарядного устройства

Установка аккумуляторной батареи

1. Установите аккумулятор в лоток так, чтобы клеммные штыри были расположены на противоположной стороне относительно гидравлического бака (Рисунок 51).
2. Подсоедините положительный (красный) кабель к положительной (+) клемме аккумулятора.
3. Подсоедините отрицательный (черный) кабель и провод заземления к отрицательной (-) клемме аккумулятора.

Примечание: На машинах с системой подвески MyRide проверьте, чтобы кабель заземления не мог тереться о продольный рычаг подвески или нижнее крепление амортизатора (Рисунок 54).

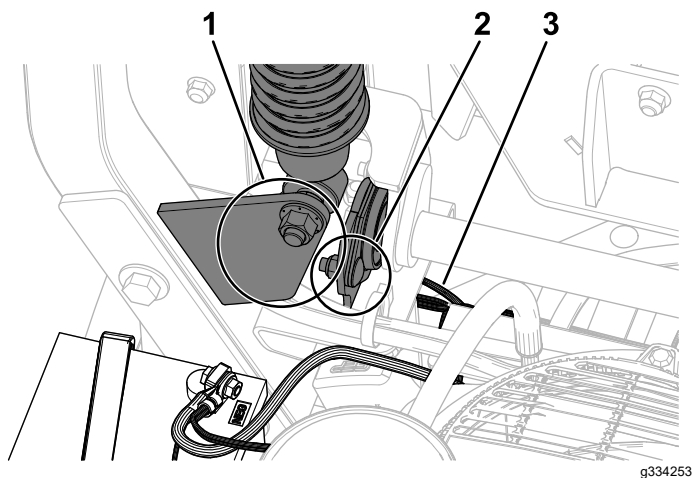


Рисунок 53

1. Убедитесь, что кабель заземления не может тереться о нижнее крепление амортизатора.
2. Убедитесь, что кабель заземления не может тереться о продольный рычаг подвески.
3. Кабель заземления

4. Закрепите кабели 2 болтами, 2 шайбами и 2 контргайками (Рисунок 51).
5. Наденьте красный изоляционный колпачок на положительную (+) клемму аккумулятора.
6. Закрепите аккумулятор с помощью резиновой ленты (Рисунок 51).

Обслуживание предохранителей

Электрическая система защищена с помощью плавких предохранителей. Она не требует технического обслуживания, однако в случае перегорания предохранителей проверьте соответствующий компонент и цепь на наличие неисправности или короткого замыкания.

Предохранители расположены на правой консоли рядом с сиденьем (Рисунок 54).

1. Чтобы заменить предохранитель, вытяните его из разъема.
2. Установите новый предохранитель (Рисунок 54).

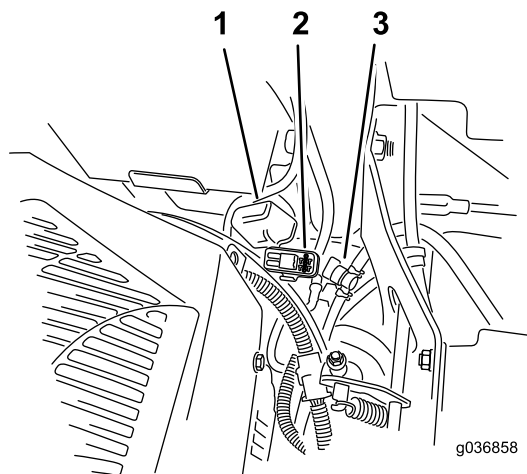


Рисунок 54

1. Крышка держателя плавкого предохранителя
2. Держатель предохранителя
3. Клапан отключения подачи топлива

Техническое обслуживание приводной системы

Проверка ремня безопасности

Интервал обслуживания: Перед каждым использованием или ежедневно

Проверьте ремень безопасности на отсутствие износа и порезов, а также правильность работы устройства выдвигания и пряжки. Замените ремень безопасности в случае его повреждения.

Регулирование прямолинейности движения

1. Установите переключатель управления ножами (ВОМ) в положение ВЫКЛ.
2. Выведите машину на открытую ровную местность и переведите рычаги управления движением в НЕЙТРАЛЬНОЕ ФИКСИРОВАННОЕ положение.
3. Передвиньте рычаг дроссельной заслонки в среднее положение между положениями БЫСТРО и МЕДЛЕННО.
4. Переведите оба рычага управления движением вперед до контакта с упорами в Т-образном пазу.
5. Проверьте, в какую сторону уводит машину при движении.
6. Если машину уводит вправо, вставьте шестигранный ключ на 3/16 дюйма в отверстие доступа в левой передней плоской панели и поверните винт регулировки прямолинейности движения по часовой стрелке или против часовой стрелки для регулировки хода рычага (Рисунок 55).
7. Если машину уводит влево, вставьте шестигранный ключ на 3/16 дюйма в отверстие доступа в правой передней плоской панели и поверните винт регулировки прямолинейности движения по часовой стрелке или против часовой стрелки для регулировки хода рычага (Рисунок 55).
8. Выполните пробную поездку на машине, проверив прямолинейность ее движения вперед на максимальной скорости.

9. Повторяйте эту регулировку, пока не будет достигнута необходимая прямолинейность движения.

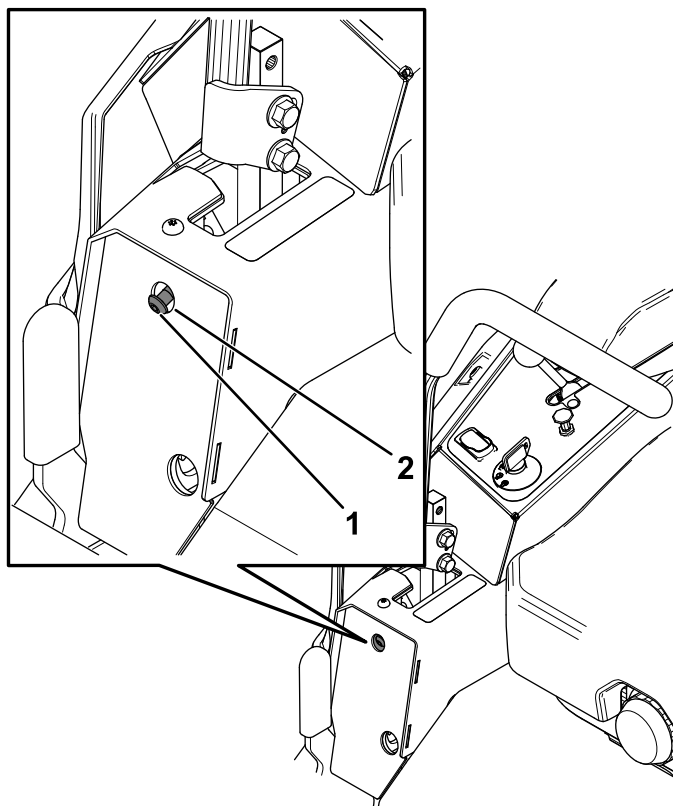


Рисунок 55

Показан правый рычаг управления

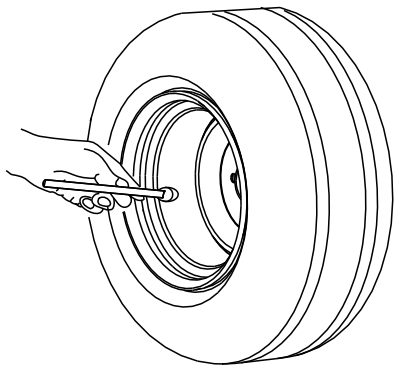
1. Винт регулировки прямолинейности движения
2. Отверстие доступа в передней плоской панели

g334735

Проверка давления воздуха в шинах Только для машин с пневматическими шинами

Интервал обслуживания: Через каждые 50 часов/Ежемесячно (в зависимости от того, что наступит раньше) Только для машин с пневматическими шинами.

Поддерживайте давление в поворотных колесах и задних шинах на уровне 0,9 бар. Неодинаковое давление в шинах приведет к неравномерному скашиванию. Для получения наиболее точных показаний проверяйте шины в холодном состоянии.



G001055

Рисунок 56

g001055

Техническое обслуживание тормозов

Регулировка стояночного тормоза

Если вам потребуется отрегулировать стояночный тормоз, обратитесь в сервисный центр официального дилера.

Проверка зажимных гаек колес

Проверьте моменты затяжки и затяните зажимные гайки колес с моментом 122–136 Н·м.

Техническое обслуживание ремней

Проверка ремней

Интервал обслуживания: Через каждые 50 часов

Замените ремень в случае его износа. Признаки износа ремня: визг при вращении ремня, проскальзывание ножей во время скашивания травы, бахрома по краям, следы подгорания и трещины на ремне.

Замена ремня газонокосилки

1. Припаркуйте машину на ровной горизонтальной поверхности, переведите переключатель управления ножами (ВОМ) в положение ВЫКЛ и включите стояночный тормоз.
2. Прежде чем покинуть рабочее место оператора, выключите двигатель, извлеките ключ и дождитесь остановки всех движущихся частей машины.
3. Опустите газонокосилку в положение высоты скашивания 76 мм.
4. Ослабьте затяжку болта на каждой крышке ремня.
5. Освободите экран деки газонокосилки, сняв шплинт; см. раздел [Освобождение экрана деки газонокосилки \(страница 37\)](#).
6. Снимите ограждение из листового металла; см. раздел [Снятие ограждения из листового металла \(страница 37\)](#).
7. Снимите крышки ремней ([Рисунок 57](#)).

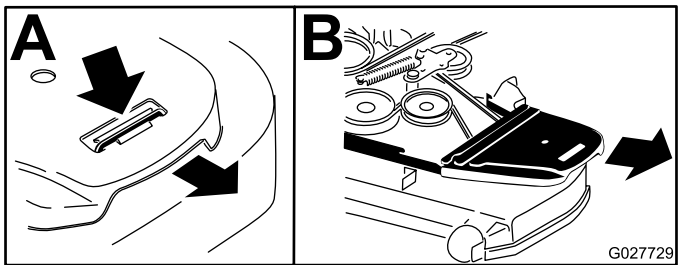


Рисунок 57

8. Вставьте ключ с храповым механизмом на $\frac{3}{8}$ дюйма в квадратное отверстие в рычаге натяжного ролика, чтобы снять натяжение с пружины натяжного ролика ([Рисунок 58](#)).

9. Снимите ремень со шкивов деки газонокосилки и шкива муфты.
10. Снимите направляющую ремня с подпружиненного рычага натяжного ролика ([Рисунок 58](#)).
11. Снимите имеющийся ремень.
12. Проложите новый ремень вокруг шкивов газонокосилки и шкива муфты под двигателем ([Рисунок 58](#)).

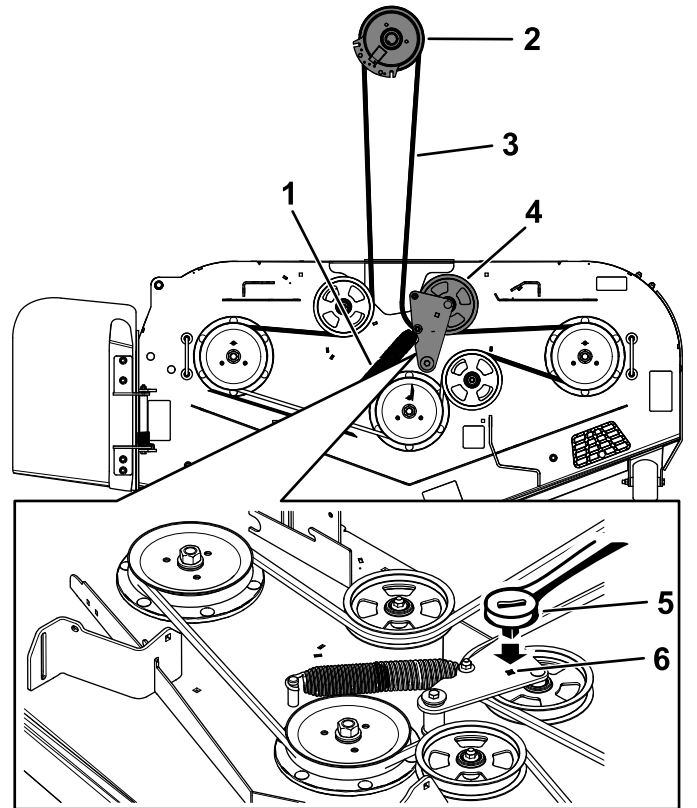


Рисунок 58

- | | |
|-------------------------|--|
| 1. Пружина | 4. Подпружиненный натяжной ролик в сборе |
| 2. Шкив муфты | 5. Ключ с храповым механизмом |
| 3. Ремень газонокосилки | 6. Квадратное отверстие в рычаге натяжного ролика под ключ с храповым механизмом |

13. Установите направляющую ремня на рычаг натяжного ролика ([Рисунок 58](#)).
14. Вставив ключ на $\frac{3}{8}$ дюйма с храповым механизмом в квадратное отверстие, установите пружину натяжного ролика ([Рисунок 58](#)).

Примечание: Убедитесь, что концы пружины установлены в канавки пружинодержателей.

15. Установите крышки ремней ([Рисунок 59](#)).

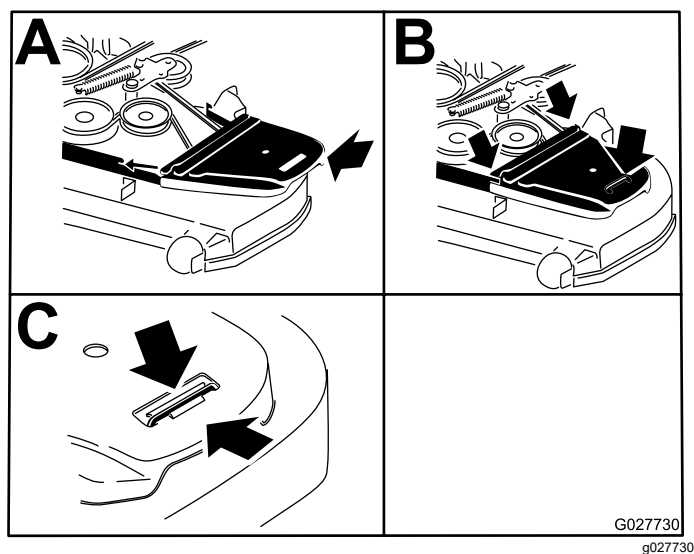


Рисунок 59

9. Установите ремень газонокосилки; см. раздел [Замена ремня газонокосилки \(страница 51\)](#).

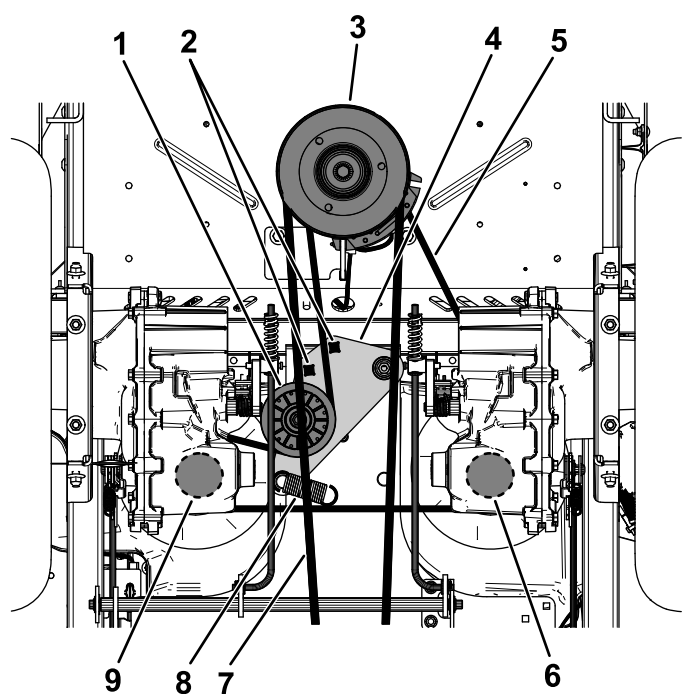


Рисунок 60

Замена ремня привода гидравлического насоса

1. Припаркуйте машину на ровной горизонтальной поверхности, переведите переключатель управления ножами (ВОМ) в положение ВЫКЛ и включите стояночный тормоз.
2. Прежде чем покинуть рабочее место оператора, выключите двигатель, извлеките ключ и дождитесь остановки всех движущихся частей машины.
3. Снимите ремень газонокосилки; см. раздел [Замена ремня газонокосилки \(страница 51\)](#).
4. Поднимите машину и установите ее на подъемные опоры.
5. Вставьте ключ с храповым механизмом на ½ дюйма или монтировку в одно из квадратных отверстий рычага натяжного ролика, чтобы снять натяжение с пружины натяжного ролика ([Рисунок 60](#)).
6. Снимите имеющийся ремень с натяжного ролика, 2 шкивов привода гидравлических насосов и шкива двигателя ([Рисунок 60](#)).
7. Проложите новый ремень вокруг натяжного ролика, шкива двигателя и 2 шкивов гидравлических насосов ([Рисунок 60](#)).
8. Вставив ключ на ½ дюйма с храповым механизмом или монтировку в одно из квадратных отверстий, установите пружину натяжного ролика.

Примечание: Убедитесь, что концы пружины установлены в канавки пружинодержателей.

- | | |
|--|--|
| 1. Натяжной ролик | 6. Шкив правого гидравлического насоса |
| 2. Квадратное отверстие в рычаге натяжного ролика под ключ с храповым механизмом | 7. Ремень газонокосилки |
| 3. Шкив двигателя | 8. Штырь пружины натяжного ролика |
| 4. Рычаг натяжного ролика | 9. Шкив левого гидравлического насоса |
| 5. Ремень привода гидравлического насоса | |

Техническое обслуживание органов управления

Регулировка положения рукоятки управления

Если концы рычагов управления ударяются друг о друга, см. раздел [Регулировка рычажного механизма управления движением \(страница 53\)](#).

Регулировка высоты

Для максимального удобства оператора рычаги управления движением можно устанавливать выше или ниже.

1. Припаркуйте машину на ровной горизонтальной поверхности, переведите переключатель управления ножами (BOM) в положение ВЫКЛ и включите стояночный тормоз.
2. Прежде чем покинуть рабочее место оператора, выключите двигатель, извлеките ключ и дождитесь остановки всех движущихся частей машины.
3. Снимите детали крепления рычага управления к стержню рычага управления.

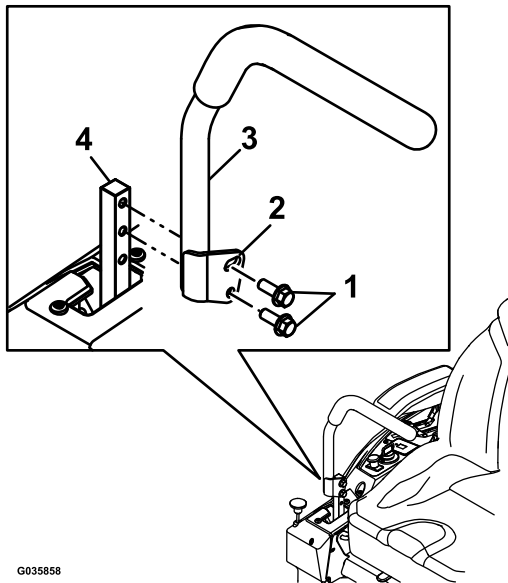


Рисунок 61

- | | |
|----------------------|-------------------------------|
| 1. Болты | 3. Рычаг управления |
| 2. Отверстие с пазом | 4. Стержень рычага управления |

4. Переставьте рычаг управления в следующий набор отверстий. Зафиксируйте рычаг крепежными деталями.
5. Повторите эту регулировку для противоположного рычага управления.

Регулировка наклона

1. Припаркуйте машину на ровной горизонтальной поверхности, переведите переключатель управления ножами (BOM) в положение ВЫКЛ и включите стояночный тормоз.
2. Прежде чем покинуть рабочее место оператора, выключите двигатель, извлеките ключ и дождитесь остановки всех движущихся частей машины.
3. Ослабьте верхний болт, который крепит рычаг управления к стержню рычага управления.
4. Ослабьте нижний болт настолько, чтобы можно было наклонить рычаг управления вперед или назад. Затяните оба болта, чтобы закрепить рычаг управления в новом положении.
5. Повторите эту регулировку для противоположного рычага управления.

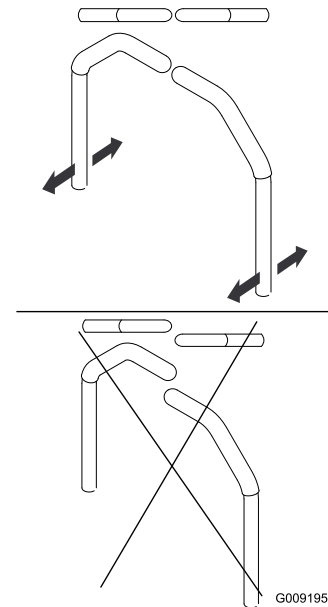


Рисунок 62

Регулировка рычажного механизма управления движением

Рычажные механизмы управления насосами расположены с обеих сторон машины под

сиденьем. Поворот концевой гайки торцевым ключом с головкой глубиной ½ дюйма позволяет выполнить тонкую регулировку, чтобы машина не перемещалась в нейтральном положении. Любые регулировки допускается выполнять только для нейтрального положения.

⚠ ПРЕДУПРЕЖДЕНИЕ

При выполнении этих регулировок двигатель должен работать и ведущие колеса должны вращаться. Контакт с движущимися частями или горячими поверхностями может привести к травме.

Следите, чтобы пальцы, руки и одежда не оказались вблизи вращающихся компонентов и горячих поверхностей.

1. Припаркуйте машину на ровной горизонтальной поверхности, переведите переключатель управления ножами (BOM) в положение ВЫКЛ и включите стояночный тормоз.
2. Прежде чем покинуть рабочее место оператора, выключите двигатель, извлеките ключ и дождитесь остановки всех движущихся частей машины.
3. Нажмите педаль подъема деки, снимите штифт регулировки высоты скашивания и опустите деку газонокосилки на землю.
4. Поднимите заднюю часть машины и установите ее на подъемные опоры (или эквивалентные опорные устройства) на такую высоту, чтобы ведущие колеса могли свободно вращаться.
5. Отсоедините электрический разъем от предохранительного переключателя сиденья, расположенного под нижней подушкой сиденья.

Примечание: Этот переключатель является частью сиденья в сборе.

6. **Временно** установите проволочную перемычку на клеммы разъема главного жгута проводов.
7. Запустите двигатель, переведите его в режим максимальных оборотов и выключите стояночный тормоз.

Примечание: Прежде чем запускать двигатель, убедитесь, что включен стояночный тормоз и рычаги управления движением находятся в наружных положениях. Не садитесь на сиденье.

8. Дайте машине поработать в течение не менее 5 минут, установив рычаги управления

движением в положение «полный вперед», чтобы довести жидкость в гидравлической системе до рабочей температуры.

Примечание: Рычаги управления движением должны быть в нейтральном положении при выполнении любых регулировок.

9. Переведите рычаги управления движением в НЕЙТРАЛЬНОЕ положение.
10. Проверьте и обеспечьте, чтобы выступы пластины управления касались пластин возврата в нейтральное положение на гидравлических блоках.
11. Отрегулируйте длины штоков управления насосами, повернув гайку в соответствующем направлении так, чтобы колеса медленно вращались в обратном направлении (**Рисунок 63** и **Рисунок 64**).

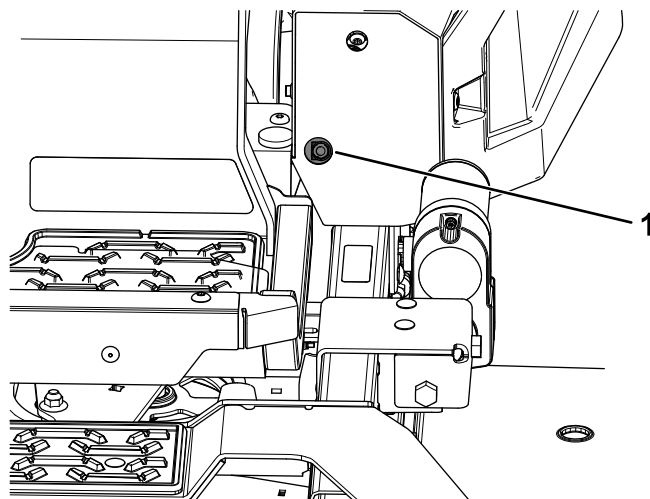


Рисунок 63

1. Отверстие доступа для головки на ½ дюйма

g334848

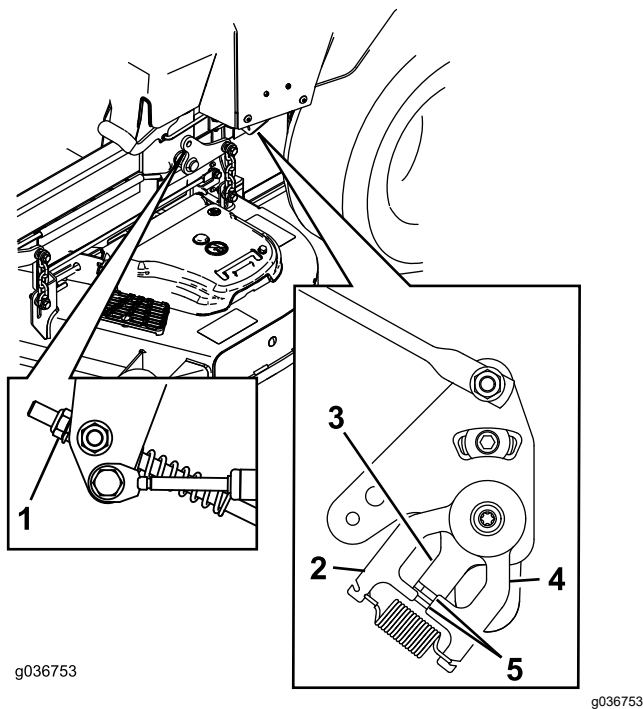


Рисунок 64

- | | |
|-------------------------|---|
| 1. Гайка | 4. Пластина возврата в нейтральное положение |
| 2. Неподвижная пластина | 5. Выступы касаются пластины возврата в нейтральное положение |
| 3. Пластина управления | |

12. Переведите рычаги управления движением в положение **ЗАДНИЙ ХОД** и, прилагая небольшое усилие к рычагу, дайте пружинам индикатора заднего хода вернуть рычаги обратно в нейтральное положение.

Примечание: Колеса должны остановиться или медленно поворачиваться в обратном направлении.

Примечание: Для облегчения доступа может потребоваться снятие крышки системы управления движением.

13. Выключите двигатель машины.
14. Снимите проволочную перемычку с разъема жгута проводов и вставьте разъем в переключатель сиденья.
15. Удалите подъемные опоры.
16. Поднимите деку газонокосилки и установите штифт регулировки высоты скашивания.
17. Проверьте и обеспечьте, чтобы машина самопроизвольно не перемещалась в нейтральном положении при выключенном стояночном тормозе.

Техническое обслуживание гидравлической системы

Правила техники безопасности при работе с гидравлической системой

- При попадании жидкости под кожу немедленно обратитесь к врачу. Если жидкость оказалась впрыснута под кожу, необходимо, чтобы врач удалил ее хирургическим путем в течение нескольких часов.
- Перед подачей давления в гидравлическую систему убедитесь, что все гидравлические шланги и трубопроводы исправны, а все гидравлические соединения и штуцеры герметичны.
- Не приближайтесь к местам точечных утечек или штуцерам, из которых под высоким давлением выбрасывается гидравлическая жидкость.
- Для обнаружения гидравлических утечек используйте картон или бумагу.
- Перед выполнением любых работ на гидравлической системе полностью сбросьте давление в гидравлической системе безопасным способом.

Характеристики гидравлической жидкости

Тип гидравлической жидкости: гидравлическая жидкость Toro® HYPR-OIL™ 500

Внимание: Используйте жидкость указанного типа. Не утвержденные к применению жидкости могут привести к повреждению гидравлической системы.

Вместимость гидравлической системы (со снятыми фильтрами): 7,57 л

Проверка уровня гидравлической жидкости

Интервал обслуживания: Перед каждым использованием или ежедневно

1. Дайте гидравлической жидкости остыть. Проверяйте уровень жидкости, когда она холодная.
2. Проверьте уровень по расширительному бачку и при необходимости долейте гидравлическую жидкость Toro® HYPR-OIL™ 500 до линии FULL COLD (ПОЛНЫЙ В ХОЛОДНОМ СОСТОЯНИИ) (Рисунок 65).

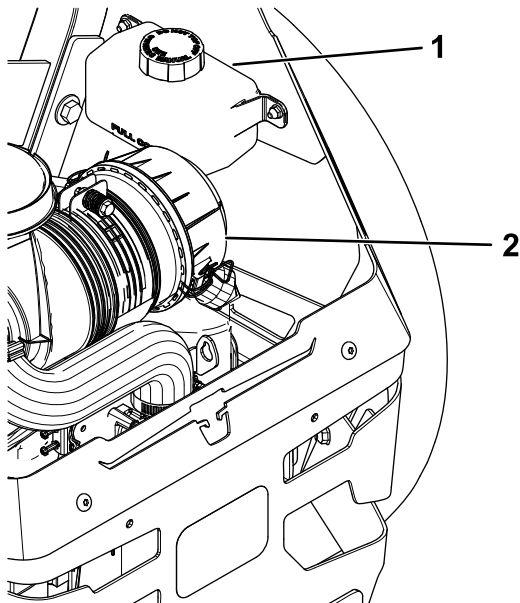


Рисунок 65

g334849

1. Расширительный бачок
2. Двигатель

Замена гидравлической жидкости и фильтров

Интервал обслуживания: Через первые 100 часа—Замените жидкость и фильтры гидравлической системы.

Через каждые 400 часов или ежегодно (в зависимости от того, что наступит раньше)—После первоначальной замены – замените фильтры и жидкость гидравлической системы, если вы используете жидкость Toro® HYPR-OIL™ 500 (в условиях повышенной загрязненности или запыленности это необходимо делать чаще).

Чтобы заменить гидравлическую жидкость, необходимо снять фильтры. Замените жидкость и фильтры одновременно;

см. характеристики жидкости в разделе [Характеристики гидравлической жидкости](#) (страница 55).

Выпустите воздух из системы после установки новых фильтров и долива жидкости. См. [Удаление воздуха из гидравлической системы](#) (страница 57). Повторяйте процесс стравливания воздуха до тех пор, пока жидкость после стравливания не установится на линии FULL COLD (Полный в холодном состоянии) на бачке.

Внимание: Неправильное выполнение данной процедуры может привести к неустраняемому повреждению коробки передач.

Слив гидравлической жидкости и удаление фильтров

1. Припаркуйте машину на ровной горизонтальной поверхности, переведите переключатель управления ножами (BOM) в положение ВЫКЛ и включите стояночный тормоз.
2. Прежде чем покинуть рабочее место оператора, выключите двигатель, извлеките ключ и дождитесь остановки всех движущихся частей машины.
3. Дайте двигателю остыть.
4. Вставьте удлинитель с головкой на 7/16 дюйма через отверстия в верхней части машины рядом с креплениями защитной дуги и наденьте головку на вентиляционную пробку (Рисунок 66).

Примечание: Проследите за тем, чтобы не уронить вентиляционную пробку после ее снятия, так как она может легко потеряться.

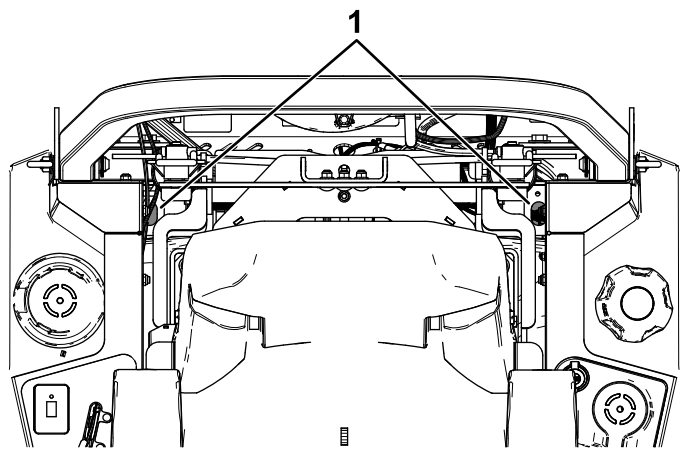


Рисунок 66

g336998

1. Отверстия доступа к вентиляционным пробкам
5. Тщательно очистите область вокруг фильтра.

Внимание: Не допускайте попадания грязи в гидравлическую систему.

- Поместите сливной поддон под фильтр для сбора сливаемой жидкости, когда фильтр и пробки вентиляционных отверстий будут сняты.
- Снимите крышку фильтра гидравлической жидкости с коробки передач, чтобы слить рабочую жидкость (Рисунок 67).

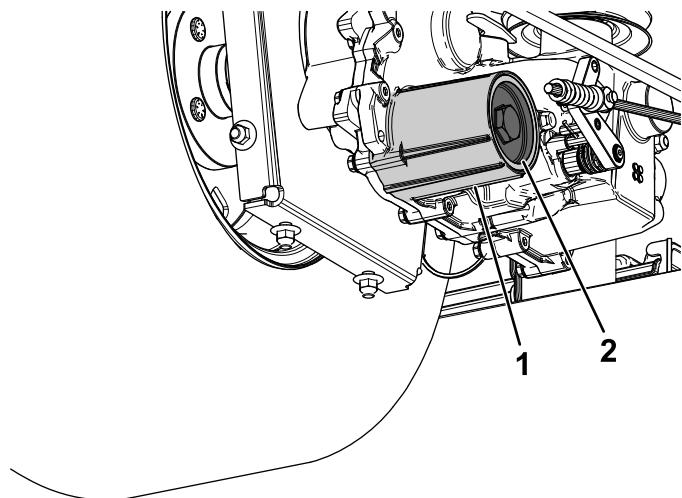


Рисунок 67

g334915

1. Корпус гидравлического фильтра
2. Крышка фильтра

- Снимите уплотнительное кольцо с крышки фильтра и удалите кольцо в отходы.
- После того как гидравлическая жидкость вытечет из коробки передач, снимите фильтр с корпуса коробки передач.
- Повторите эти действия на другой стороне машины.

Установка фильтров и заправка гидравлической жидкости

- Установите новый фильтр в коробку передач и новое уплотнительное кольцо в крышку фильтра.
- Установите крышку фильтра.
- Затяните крышку фильтра с моментом от 22,6 до 33,8 Н·м.
- Снимите крышку расширительного бачка и заполните коробку передач жидкостью указанного типа до достижения надлежащего заправочного объема.

Примечание: Заправка коробки передач может занять больше ожидаемого времени, чем ожидалось.

- Установите ранее снятые вентиляционные пробки и затяните их с моментом от 395 до 904 Н·см.
- Перейдите к разделу [Удаление воздуха из гидравлической системы \(страница 57\)](#).

Внимание: Если не выполнить процедуру удаления воздуха из гидравлической системы после замены гидравлических фильтров и жидкости, может произойти неустраняемое повреждение трансмиссии.

Удаление воздуха из гидравлической системы

- Поднимите заднюю часть машины и установите ее на подъемные опоры (или эквивалентные опорные устройства) на такую высоту, чтобы ведущие колеса могли свободно вращаться.

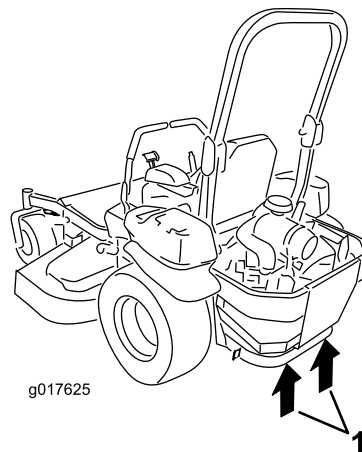


Рисунок 68

g017625

g017625

1. Точки подъема на домкрате
- Запустите двигатель, переведите рычаг дроссельной заслонки вперед в положение половины максимальной частоты вращения и выключите стояночный тормоз.
 - Переведите рычаги переключения в положение для толкания машины. При открытых перепускных клапанах и работающем двигателе медленно переведите рычаги управления движением в положение переднего и заднего хода 5 или 6 раз.
 - Переведите рычаги переключения в положение для работы машины.
 - При закрытых перепускных клапанах и работающем двигателе медленно переведите рычаг управления движением в положение переднего и заднего хода 5 или 6 раз.

- D. Выключите двигатель и проверьте уровень рабочей жидкости в расширительном бачке. Долейте жидкость указанного типа до линии FULL COLD (Полный в холодном состоянии) на расширительном бачке.
3. Повторяйте действия, описанные в пункте 2, пока воздух не будет полностью удален из системы.

Примечание: Если уровень шума при работе коробки передач не превышает нормы, и машина перемещается вперед и назад плавно и с нормальной скоростью, значит воздух удален из системы.

4. Проверьте уровень жидкости в расширительном бачке в последний раз. Долейте жидкость указанного типа до линии FULL COLD (Полный в холодном состоянии) на расширительном бачке.

Обслуживание деки газокосилки

Правила техники безопасности при обращении с ножами

- Периодически проверяйте ножи на наличие износа или повреждений.
- При проверке ножей будьте внимательны. При техническом обслуживании ножей оберните их ветошью или наденьте перчатки и будьте внимательны. Допускается только замена или заточка ножей; запрещается выпрямлять или сваривать их.
- При использовании газокосилок с несколькими ножами соблюдайте осторожность, поскольку вращение одного ножа может привести к вращению других ножей.
- Заменяйте изношенные или поврежденные ножи и болты комплектами, чтобы не нарушить балансировку.

Техническое обслуживание ножей

Чтобы качество скашивания было высоким, поддерживайте ножи в остром состоянии. Для удобства заточки и замены хорошо иметь в наличии дополнительные ножи.

Перед проверкой или обслуживанием ножей

1. Припаркуйте машину на ровной горизонтальной поверхности, переведите переключатель управления ножами (РТО) в положение ВЫКЛ и включите стояночный тормоз.
2. Выключите двигатель, извлеките ключ, отсоедините соответствующие провода от свечей зажигания.

Осмотр ножей

Интервал обслуживания: Перед каждым использованием или ежедневно

1. Осмотрите режущие кромки ([Рисунок 69](#)).
2. Если кромки не острые или имеют зазубрины, снимите нож и заточите его; см. раздел [Заточка ножей \(страница 60\)](#).

3. Проверьте ножи, особенно изогнутую часть.
4. При обнаружении признаков повреждения, износа или образования зазора в этой области немедленно замените нож ([Рисунок 69](#)).

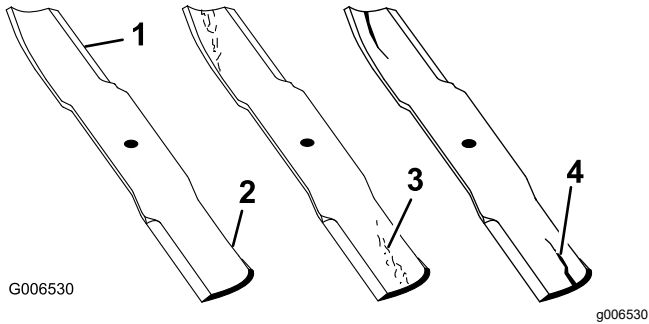


Рисунок 69

- | | |
|--------------------|---------------------------------|
| 1. Режущая кромка | 3. Формирование износа/бороздки |
| 2. Изогнутая часть | 4. Трещина |

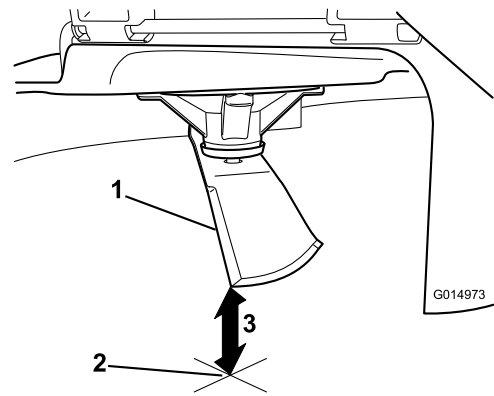


Рисунок 71

1. Нож (в положении для измерения)
2. Ровная поверхность
3. Измеренное расстояние между ножом и поверхностью (A)

4. Поверните тот же нож на 180 градусов, чтобы теперь его противоположная режущая кромка была в том же положении ([Рисунок 72](#)).

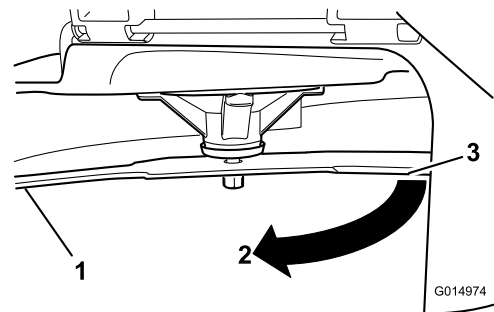


Рисунок 72

1. Нож (ранее измеренная сторона)
2. Измеренное значение (положение, которое было использовано при предыдущем измерении)
3. Противоположная сторона ножа, повернутая в положение измерения

5. Измерьте расстояние от конца ножа до плоской поверхности ([Рисунок 73](#)).

Примечание: Разница между значениями измерений должна быть не более 3 мм.

Проверка на наличие погнутых ножей

Примечание: Для выполнения следующей процедуры машина должна находиться на горизонтальной поверхности.

1. Поднимите деку газонокосилки на самую большую высоту скашивания.
2. Используя толстые перчатки или другие подходящие средства защиты рук, медленно поверните нож в положение, позволяющее измерить расстояние от режущей кромки до уровня горизонтальной поверхности, на которой стоит машина ([Рисунок 70](#)).

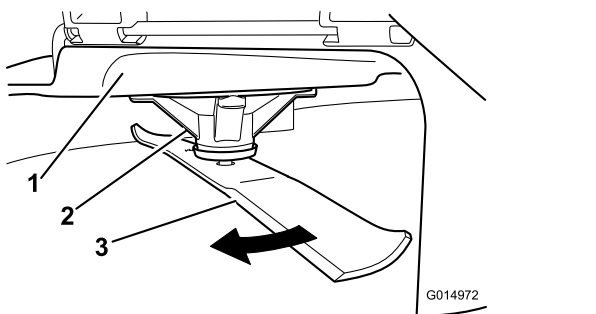


Рисунок 70

- | | |
|--------------------|--------|
| 1. Дека | 3. Нож |
| 2. Корпус шпинделя | |

3. Измерьте расстояние от конца ножа до плоской поверхности ([Рисунок 71](#)).

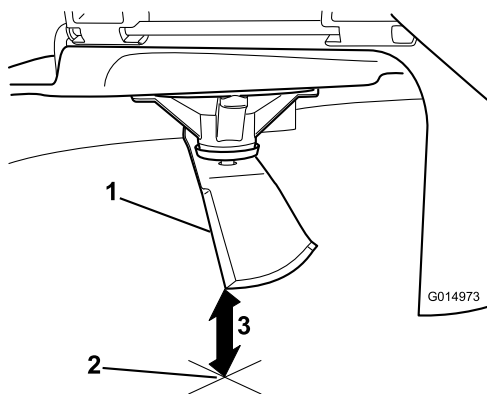


Рисунок 73

1. Противоположная кромка ножа (в положении для измерения)
2. Ровная поверхность
3. Второе измеренное расстояние между ножом и поверхностью (В)

А. Если разница между А и В превышает 3 мм, замените нож на новый; см. разделы [Демонтаж ножей \(страница 60\)](#) и [Установка ножей \(страница 61\)](#).

Примечание: Если погнутый нож заменен на новый, а разница между значениями измерений по-прежнему превышает 3 мм, возможно, погнут шпиндель ножа. Для проведения технического обслуживания обратитесь в сервисный центр официального дилера.

- В. Если разница измерений находится в пределах допустимого отклонения, перейдите к следующему ножу.
6. Повторите эту процедуру для каждого ножа.

Демонтаж ножей

Замените ножи, если произошел удар о твердый предмет, либо если ножи разбалансированы или погнуты.

1. Установите ключ на плоские стороны вала шпинделя или удерживайте конец ножа через слой ветоши или рукой в перчатке на толстой подкладке.
2. Снимите болт ножа, втулку и нож с вала шпинделя ([Рисунок 74](#)).

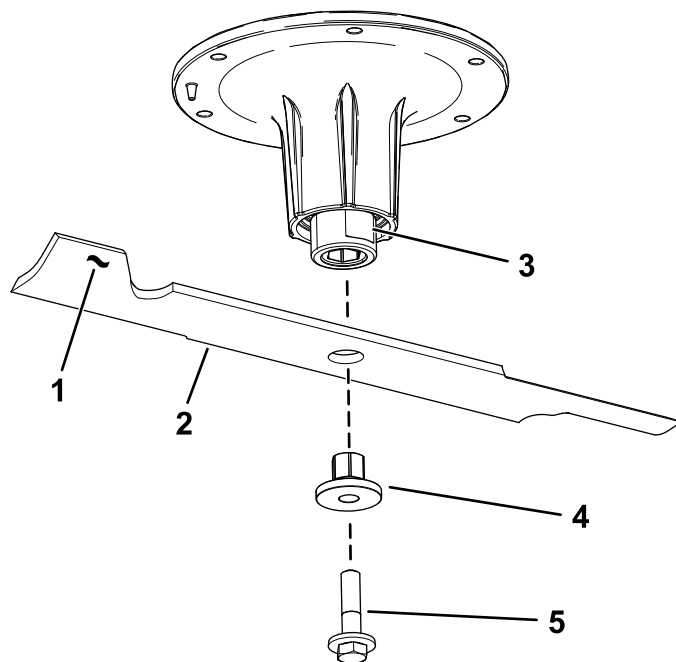


Рисунок 74

1. Область загиба ножа
2. Нож
3. Плоская сторона вала шпинделя
4. Втулка
5. Болт ножа

Заточка ножей

1. Заточите напильником режущую кромку на обоих концах ножа ([Рисунок 75](#)).

Примечание: Сохраняйте исходный угол.

Примечание: Балансировка ножа не нарушается, если с обеих режущих кромок снимается одинаковое количество материала.

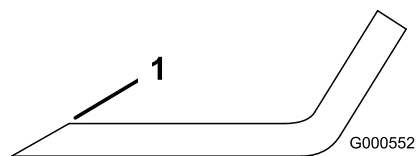


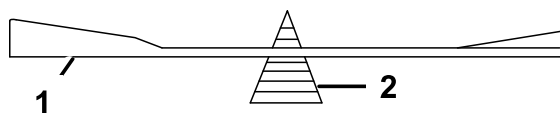
Рисунок 75

1. Затачивайте нож под первоначальным углом.

2. Проверьте балансировку ножа с помощью балансирующего устройства для ножей ([Рисунок 76](#)).

Примечание: Если нож остается в горизонтальном положении, значит он сбалансирован и его можно использовать.

Примечание: Если нож не сбалансирован, удалите некоторое количество металла только с конца области загиба ([Рисунок 75](#)).



G000553

g000553

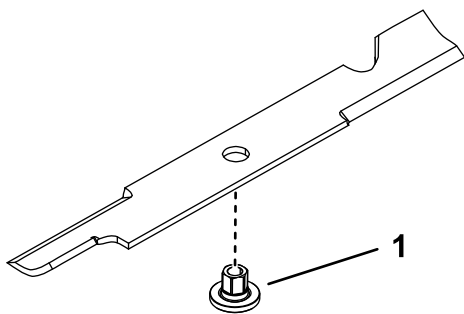
Рисунок 76

1. Нож
2. Балансировочное устройство

3. Повторяйте эту процедуру до тех пор, пока нож не будет сбалансирован.

Установка ножей

1. Вставьте втулку через отверстие в ноже так, чтобы фланец втулки был на нижней (обращенной к травяному покрову) стороне ножа ([Рисунок 77](#)).

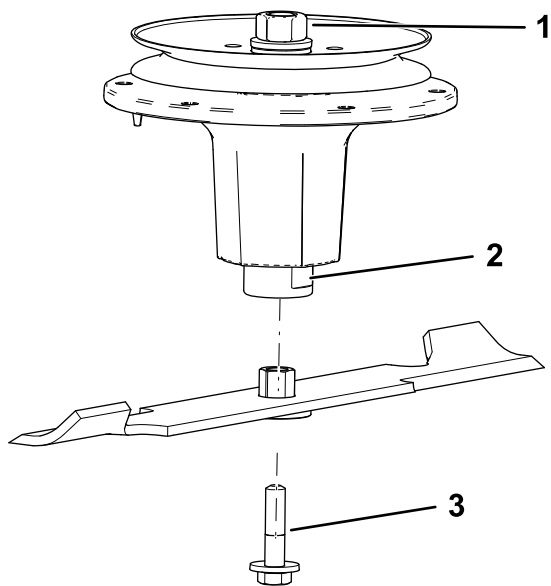


g255205

Рисунок 77

1. Втулка

2. Вставьте узел втулки/ножа в вал шпинделя ([Рисунок 78](#)).



g298850

Рисунок 78

1. Верхняя гайка шпинделя
2. Плоская сторона вала шпинделя
3. Болт ножа

3. Для предотвращения заедания ножа наносите по мере необходимости смазочный материал или консистентную смазку на медной основе на резьбовую поверхность болта ножа. Заверните болт ножа вручную.
4. Установите ключ на плоскую сторону вала шпинделя и затяните болт ножа с моментом от 75 до 81 Н·м.

Регулировка горизонтального выравнивания ножа в поперечном направлении и угла наклона ножа

Проверяйте горизонтальность деки газонокосилки каждый раз при установке газонокосилки или при неровном скашивании травяного покрова.

Перед выравниванием проверьте деку газонокосилки на наличие погнутых ножей; снимите и замените любые погнутые ножи; см. раздел [Техническое обслуживание ножей \(страница 58\)](#), прежде чем продолжить работу.

Сначала выровняйте деку газонокосилки в поперечном направлении; после этого можно будет выровнять ее наклон в продольном направлении.

Требования:

- Машина должна быть установлена на ровной горизонтальной поверхности.
- Все шины должны быть накачаны надлежащим образом; см. раздел [Проверка давления воздуха в шинах \(страница 49\)](#).

1. Припаркуйте машину на ровной горизонтальной поверхности, переведите переключатель управления ножами (BOM) в положение ВЫКЛ и включите стояночный тормоз.
2. Прежде чем покинуть рабочее место оператора, выключите двигатель, извлеките ключ и дождитесь остановки всех движущихся частей машины.
3. Проверьте давление воздуха в шинах ведущих колес; см. раздел [Проверка давления воздуха в шинах \(страница 49\)](#).
4. Установите деку газокосилки в транспортное фиксированное положение.
5. Осторожно поверните ножи, чтобы расположить их в поперечном направлении.
6. Измерьте расстояние от конца ножа до плоской поверхности ([Рисунок 79](#)). Если результаты обоих измерений отличаются более чем на 5 мм, отрегулируйте выравнивание по горизонтали; продолжайте выполнять эту процедуру.

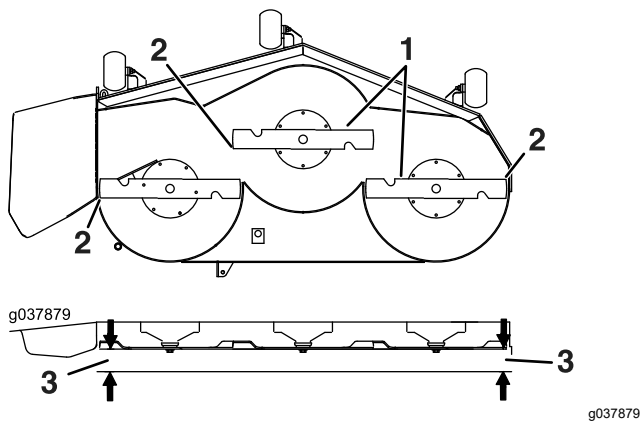


Рисунок 79

1. Ножи расположены в поперечном направлении.
2. Конец ножа
3. Измерьте расстояние от конца ножа до плоской поверхности здесь.

7. Проверьте выравнивание ножа по горизонтали в продольном направлении ([Рисунок 80](#)). Убедитесь, что передний конец ножа ниже заднего конца ножа, как показано в таблице высоты подставок и наклона ножей. Если необходима регулировка, перейдите к выполнению данной процедуры.

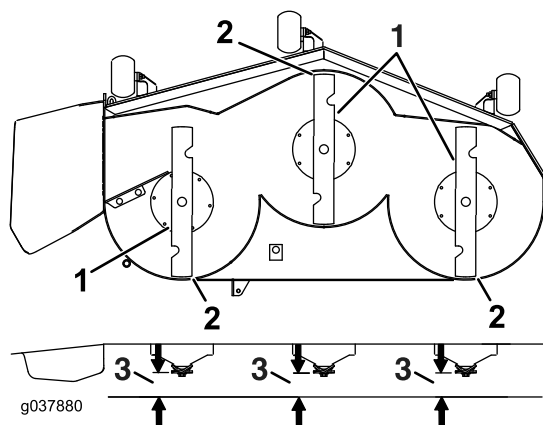


Рисунок 80

1. Ножи расположены в продольном направлении
 2. Конец ножа
 3. Измерьте расстояние от конца ножа до плоской поверхности здесь.
8. Для выполнения данной регулировки установите защитные валики в верхние отверстия или полностью снимите их.
 9. Поднимите деку в транспортное положение (140 мм).
 10. Медленно ослабьте регулировочный винт на пружине облегчения подъема так, чтобы появилась возможность снять этот винт ([Рисунок 81](#)).

Примечание: Сохраните винт для последующей установки.

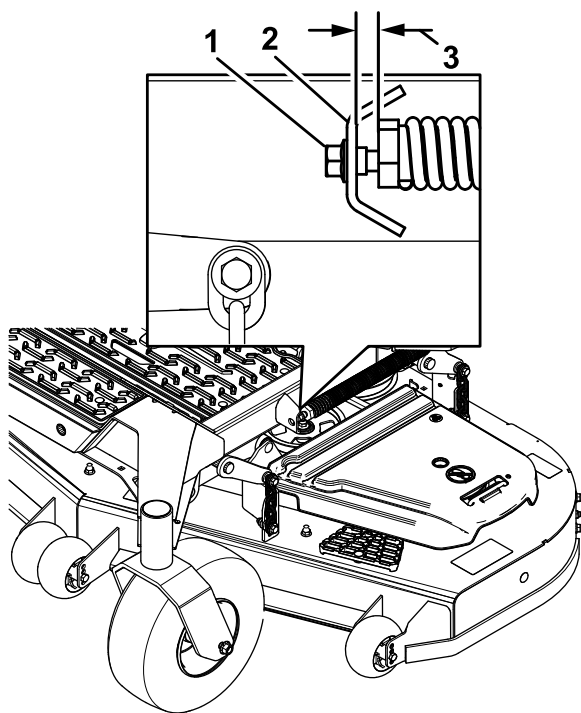
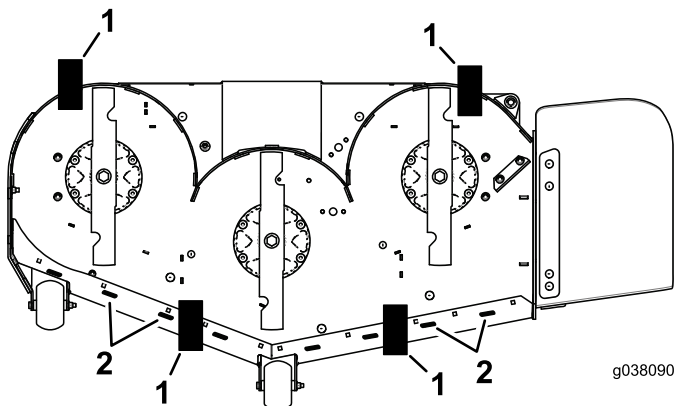


Рисунок 81

g334850

1. Регулировочный винт
2. Кронштейн
3. Установите зазор от 22 до 29 мм.

11. Установите 2 подставки (см. таблицу высоты подставок и угла наклона ножей) под заднюю кромку фартука режущей деки, по одной на каждой стороне режущей деки (Рисунок 82).
12. Установите рычаг высоты скашивания в положение на 76 мм.
13. Установите 2 подставки под каждую сторону передней кромки деки, но не под кронштейны защитного валика или сварные швы.



g038090

g038090

Рисунок 82

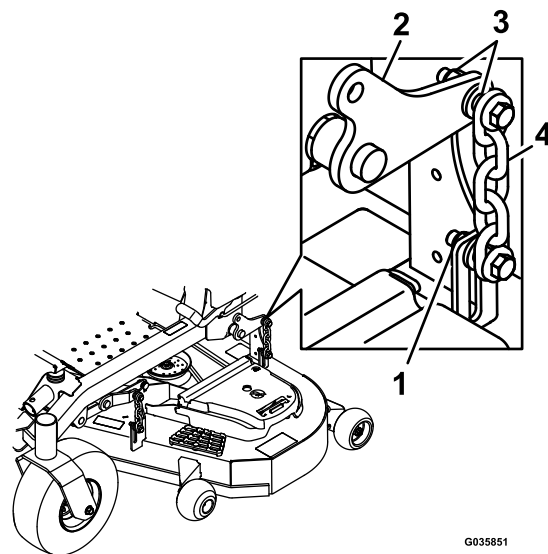
Вид снизу

1. Подставка — 73 мм
2. Сварные швы

Таблица высоты подставки и угла наклона ножей

Размер деки	Высота передней подставки	Наклон ножа
Все деки газонокосилок	73 мм	От 4,8 до 6,4 мм

14. Осторожно поверните ножи, чтобы расположить их в поперечном направлении (Рисунок 79).
15. Ослабьте контргайки (Рисунок 83) на всех 4 углах и убедитесь, что дека газонокосилки надежно опирается на все 4 подставки.
16. Уберите все провисания из подвесов деки и убедитесь в том, что ножной рычаг подъема деки отведен назад и прижат к упору.
17. Затяните 4 контргайки.



g035851

g035851

Рисунок 83

1. Контргайки
2. Рычаг подъема деки
3. Подвес деки
4. Цепь

18. Проследите, чтобы подставки были плотно зафиксированы под фартуком деки и все болты навесного оборудования были затянуты.
19. Продолжайте выравнивать деку, проверяя наклон ножей в продольном направлении.
20. Проверьте горизонтальное расположение ножей и при необходимости повторите процедуру выравнивания деки.
21. Поднимите деку в транспортное положение (140 мм).
22. Установите регулировочный винт пружины облегчения подъема, снятый ранее при выполнении пункта 10.

23. Установите зазор от 22 до 29 мм между пружиной и кронштейном.

Демонтаж деки газонокосилки

Разблокируйте подпружиненные рычаги деки, прежде чем проводить техническое обслуживание или снимать деку газонокосилки.

1. Припаркуйте машину на ровной горизонтальной поверхности, переведите переключатель управления ножами (ВОМ) в положение ВЫКЛ и включите стояночный тормоз.
2. Прежде чем покинуть рабочее место оператора, выключите двигатель, извлеките ключ и дождитесь остановки всех движущихся частей машины.
3. Опустите газонокосилку в положение высоты скашивания 76 мм.
4. Освободите экран деки газонокосилки, сняв шплинт; см. раздел [Освобождение экрана деки газонокосилки \(страница 37\)](#).
5. Снимите крышки ремней.
6. Ослабьте натяжной ролик деки газонокосилки и снимите ремень газонокосилки; см. раздел [Техническое обслуживание ремней \(страница 51\)](#).
7. Отверните болты и гайки с передней части пластины под подножкой.
8. Отверните болты и гайки с обеих сторон машины и сохраните их ([Рисунок 84](#)).

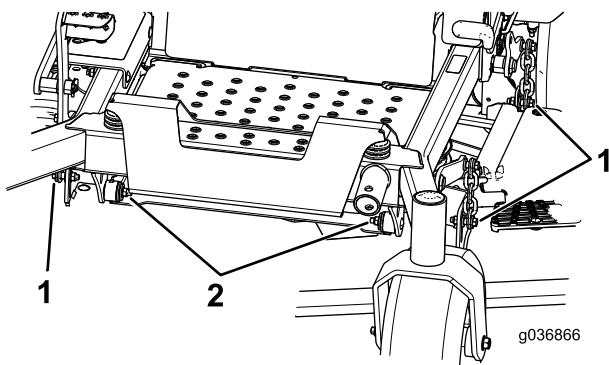


Рисунок 84

1. Отверните гайки и болты здесь.
2. Отверните гайки и болты здесь.

9. Выдвиньте деку из-под правой стороны машины.

Замена отражателя травы

⚠ ПРЕДУПРЕЖДЕНИЕ

Через открытое отверстие для выброса травы газонокосилка может выбрасывать посторонние предметы в сторону оператора или стоящих поблизости людей, что может стать причиной серьезного травмирования. Кроме того, возможен контакт с ножами.

Запрещается эксплуатировать машину, если не установлена пластина мульчирования, отражатель выброса или система сбора травы.

1. Снимите контргайку, болт, пружину и проставку, удерживающие отражатель на кронштейнах оси поворота ([Рисунок 85](#)).
2. Снимите поврежденный или изношенный отражатель травы ([Рисунок 85](#)).

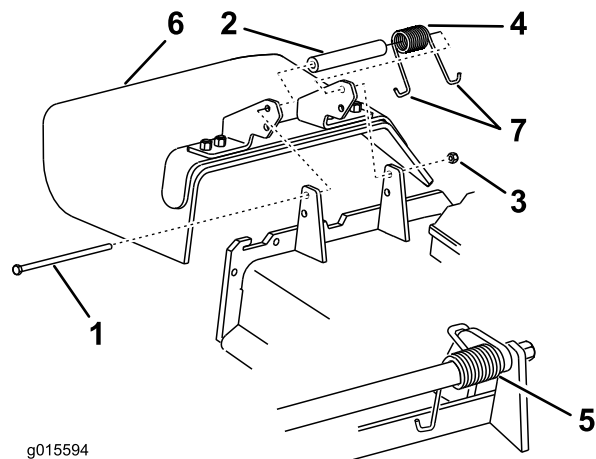


Рисунок 85

- | | |
|---------------|-----------------------------|
| 1. Болт | 5. Установленная пружина |
| 2. Проставка | 6. Отражатель травы |
| 3. Контргайка | 7. J-образный зацеп пружины |
| 4. Пружина | |

3. Установите проставку и пружину на отражатель травы.
4. Зацепите 1 J-образный конец пружины за край деки.

Примечание: Убедитесь, что один J-образный конец пружины зацеплен за край деки, прежде чем устанавливать болт, как показано на [Рисунок 85](#).

5. Установите болт и гайку.
6. Зацепите один J-образный конец пружины за отражатель травы ([Рисунок 85](#)).

Внимание: Отражатель травы должен поворачиваться. Поднимите отражатель вверх в полностью открытое положение и убедитесь, что он свободно поворачивается в полностью опущенное положение.

Очистка

Очистка нижней стороны деки газонокосилки

Интервал обслуживания: После каждого использования

1. Припаркуйте машину на ровной горизонтальной поверхности, переведите переключатель управления ножами (ВОМ) в положение ВЫКЛ и включите стояночный тормоз.
2. Прежде чем покинуть рабочее место оператора, выключите двигатель, извлеките ключ и дождитесь остановки всех движущихся частей машины.
3. Поднимите деку газонокосилки в ТРАНСПОРТНОЕ положение.

Очистка системы подвески

Используйте сжатый воздух для очистки системы подвески.

Примечание: Не очищайте узлы амортизаторов струей воды под давлением ([Рисунок 86](#)).

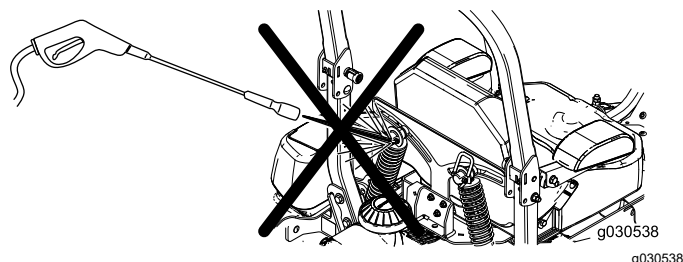


Рисунок 86

Утилизация отходов

Моторное масло, аккумуляторы, гидравлическая жидкость и охлаждающая жидкость двигателя загрязняют окружающую среду. Утилизируйте такие компоненты в соответствии с местными и государственными нормами и правилами.

Хранение

Безопасность при хранении

- Прежде чем покинуть рабочее место оператора, выключите двигатель, извлеките ключ и дождитесь остановки всех движущихся частей машины. Дайте машине остыть перед регулировкой, техническим обслуживанием, очисткой или помещением на хранение.
- Не храните машину или топливо вблизи открытого пламени и не сливайте топливо в помещении или внутри закрытого прицепа.
- Запрещается хранить машину или емкость с топливом в местах, где есть открытое пламя, искры или малая горелка, используемая, например, в водонагревателе или другом оборудовании.

Очистка и хранение

1. Переведите переключатель управления ножами (РТО) в положение ВЫКЛ и включите стояночный тормоз.
2. Прежде чем покинуть рабочее место оператора, выключите двигатель, извлеките ключ и дождитесь остановки всех движущихся частей машины.
3. Удалите скошенную траву, загрязнения и сажу с наружных частей всей машины, особенно с двигателя и гидросистемы. Удалите грязь и сухую траву с наружных поверхностей ребер головки цилиндров двигателя и корпуса вентилятора.

Внимание: Машину можно мыть мягким моющим средством с водой. Не мойте машину струей под давлением. Не допускайте излишнего увлажнения поверхностей, особенно вблизи панели управления, двигателя, гидронасосов и приводов.

4. Проверьте работу стояночного тормоза; см. раздел [Регулировка стояночного тормоза \(страница 50\)](#).
5. Обслужите воздухоочиститель, см. [Обслуживание воздухоочистителя \(страница 40\)](#)
6. Смажьте машину; см. раздел [Смазка машины \(страница 38\)](#).
7. Замените масло в картере двигателя; см. раздел [Обслуживание моторного масла \(страница 41\)](#).

8. Проверьте давление воздуха в шинах, см. [Проверка давления воздуха в шинах \(страница 49\)](#).
9. Замените гидравлические фильтры; см. раздел ([Замена гидравлической жидкости и фильтров \(страница 56\)](#)).
10. Зарядите аккумуляторную батарею; см. [Зарядка аккумулятора \(страница 47\)](#).
11. Удалите скребком все скопления травы и грязи из-под нижней части газонокосилки, затем промойте газонокосилку с помощью садового шланга.
12. Проверьте состояние ножей, см. [Техническое обслуживание ножей \(страница 58\)](#).
13. Подготовьте машину к хранению, если она не будет использоваться более 30 дней. Подготовьте машину к хранению следующим образом:

A. Добавьте в топливо, содержащееся в баке, стабилизатор/кондиционер на нефтяной основе. Выполняя смешивание, следуйте указаниям производителя стабилизатора. Не используйте стабилизатор на спиртовой основе (этанол или метанол).

Примечание: Стабилизатор (кондиционер) топлива наиболее эффективен при смешивании со свежим топливом и при постоянном использовании.

- B. Запустите двигатель на 5 минут для распределения кондиционированного топлива по топливной системе.
- C. Заглушите двигатель, дайте ему остыть и опорожните топливный бак.
- D. Запустите двигатель и дайте ему проработать до остановки.
- E. Утилизируйте надлежащим образом все неиспользованное топливо. Утилизируйте топливо в соответствии с местными нормами.

Внимание: Запрещается хранить топливо с добавлением стабилизатора/кондиционера топлива дольше срока, рекомендованного изготовителем стабилизатора топлива.

14. Снимите свечу (свечи) зажигания и проверьте ее (их) состояние; см. раздел [Обслуживание свечи\(свечей\) зажигания \(страница 44\)](#). После снятия свечи(свечей) зажигания с двигателя залейте 30 мл (две столовые ложки) моторного масла в отверстие каждой свечи зажигания. С помощью стартера проверните двигатель и распределите масло внутри цилиндра. Установите свечу (свечи) зажигания. Не присоединяйте провода к свечам зажигания.
15. Проверьте и затяните все болты, гайки и винты. Отремонтируйте или замените все поврежденные части.
16. Подкрасьте все поцарапанные или оголенные металлические поверхности. Краску можно приобрести в сервисном центре официального дилера.
17. Храните машину в чистом, сухом гараже или складском помещении. Извлеките ключ из замка зажигания и храните его в месте, недоступном для детей и других неправомочных пользователей. Накройте машину для ее защиты и сохранения в чистоте.

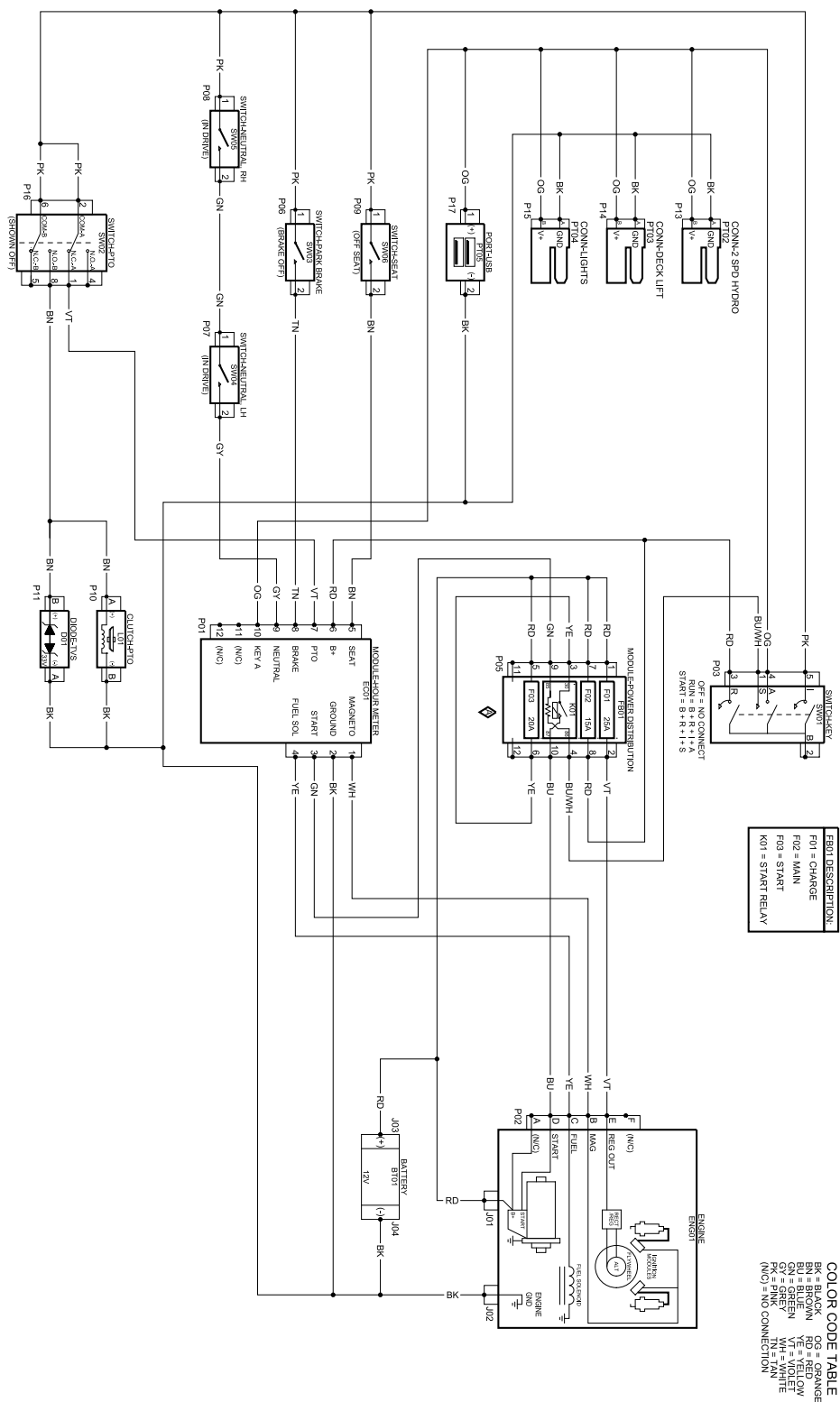
Поиск и устранение неисправностей

Проблема	Возможная причина	Корректирующие действия
Двигатель перегревается.	<ol style="list-style-type: none"> 1. Чрезмерная нагрузка на двигатель. 2. Низкий уровень масла в картере. 3. Засорены охлаждающие ребра и воздушные каналы под корпусом вентилятора двигателя. 4. Загрязнен воздухоочиститель. 5. Загрязнение, вода или остаток топлива в топливной системе. 	<ol style="list-style-type: none"> 1. Уменьшите скорость движения. 2. Долейте масло в картер. 3. Удалите загрязнения с охлаждающих ребер и воздушных каналов. 4. Очистите или замените элемент воздухоочистителя. 5. Обратитесь в сервисный центр официального дилера
Стартер не вращается.	<ol style="list-style-type: none"> 1. Переключатель управления ножами установлен в положение ВКЛ. 2. Рычаги управления движением не находятся в НЕЙТРАЛЬНОМ ФИКСИРОВАННОМ положении. 3. Разряжена аккумуляторная батарея. 4. Электрические соединения корродировали или ослабли. 5. Перегорел плавкий предохранитель. 6. Повреждено реле или переключатель. 	<ol style="list-style-type: none"> 1. Установите переключатель управления ножами в положение ВЫКЛ. 2. Переведите рычаги управления движением в НЕЙТРАЛЬНОЕ ФИКСИРОВАННОЕ положение. 3. Зарядите аккумулятор. 4. Проверьте надежность контакта электрических соединений. 5. Замените предохранитель. 6. Обратитесь в сервисный центр официального дилера.
Двигатель не запускается, запускается с трудом или глохнет.	<ol style="list-style-type: none"> 1. Топливный бак пуст. 2. Клапан отключения подачи топлива закрыт. 3. Низкий уровень масла в картере. 4. Неправильное положение дроссельной заслонки. 5. Грязь в топливном фильтре. 6. Грязь, вода или оставшееся топливо в топливной системе. 7. Загрязнен воздухоочиститель. 8. Выключатель сиденья не работает надлежащим образом. 9. Электрические соединения корродировали, ослабли или повреждены. <ol style="list-style-type: none"> 1. Повреждено или изношено реле или переключатель. 1. Свеча зажигания засорена или имеет неправильный зазор. 1. Не подсоединен провод свечи зажигания. 2. 	<ol style="list-style-type: none"> 1. Заполните топливный бак. 2. Откройте клапан отключения подачи топлива. 3. Долейте масло в картер. 4. Убедитесь, что рычаг дроссельной заслонки находится посередине между положениями «Медленно» и «Быстро». 5. Замените топливный фильтр. 6. Обратитесь в сервисный центр официального дилера. 7. Очистите или замените элемент воздухоочистителя. 8. Проверьте индикатор переключателя сиденья. В случае необходимости замените сиденье. 9. Проверьте надежность контакта электрических соединений. Тщательно очистите клеммы соединителей с помощью состава для очистки электрических контактов, нанесите диэлектрическую смазку и заново выполните соответствующие соединения. <ol style="list-style-type: none"> 1. Обратитесь в сервисный центр официального дилера. 0. 1. Осмотрите или замените свечу зажигания. 1. Проверьте подсоединение провода свечи зажигания. 2.

Проблема	Возможная причина	Корректирующие действия
Двигатель теряет мощность.	<ol style="list-style-type: none"> 1. Чрезмерная нагрузка на двигатель. 2. Загрязнен воздухоочиститель. 3. Низкий уровень масла в картере. 4. Закупорены охлаждающие ребра и воздушные каналы над двигателем. 5. Засорено вентиляционное отверстие крышки топливного бака. 6. Грязь в топливном фильтре. 7. Грязь, вода или оставшееся топливо в топливной системе. 	<ol style="list-style-type: none"> 1. Уменьшите скорость движения. 2. Очистите элемент воздухоочистителя. 3. Долейте масло в картер. 4. Удалите загрязнения с охлаждающих ребер и воздушных каналов. 5. Очистите или замените крышку топливного бака. 6. Замените топливный фильтр. 7. Обратитесь в сервисный центр официального дилера.
Газонокосилку тянет влево или вправо (когда рычаги установлены в крайние передние положения).	<ol style="list-style-type: none"> 1. Необходима регулировка прямолинейности движения. 2. Неправильное давление в шинах ведущих колес. 	<ol style="list-style-type: none"> 1. Отрегулируйте прямолинейность движения. 2. Отрегулируйте давление в шинах ведущих колес.
Машина не движется.	<ol style="list-style-type: none"> 1. Перепускные клапаны не закрыты плотно. 2. Ремень насоса изношен, ослаблен или порван. 3. Соскальзывание ремня насоса со шкива. 4. Пружина натяжного ролика повреждена или отсутствует. 5. Низкий уровень гидравлической жидкости, или слишком горячая гидравлическая жидкость. 	<ol style="list-style-type: none"> 1. Затяните перепускные клапаны. 2. Замените ремень. 3. Замените ремень. 4. Замените пружину. 5. Добавьте гидравлическую жидкость в баки или дайте ей остыть.
Необычная вибрация машины.	<ol style="list-style-type: none"> 1. Режущий нож (ножи) погнут(ы) или несбалансирован(ы). 2. Ослаблен болт крепления ножа. 3. Ослабли болты крепления двигателя. 4. Ослаблены шкив двигателя, натяжной шкив или шкив ножа. 5. Шкив двигателя поврежден. 6. Погнут шпindelь ножа. 7. Монтажная опора двигателя ослаблена или изношена. 	<ol style="list-style-type: none"> 1. Установите новый нож (новые ножи). 2. Затяните болт крепления ножа. 3. Затяните болты крепления двигателя. 4. Подтяните соответствующий шкив. 5. Обратитесь в сервисный центр официального дилера. 6. Обратитесь в сервисный центр официального дилера. 7. Обратитесь в сервисный центр официального дилера.
Высота скашивания неравномерная.	<ol style="list-style-type: none"> 1. Нож (ножи) не заточен. 2. Режущий нож (ножи) погнут. 3. Газонокосилка не выровнена по горизонтали. 4. Неправильная настройка защитного валика (при наличии). 5. Нижняя сторона деки газонокосилки загрязнена. 6. Неправильное давление в шинах. 7. Погнут шпindelь ножа. 	<ol style="list-style-type: none"> 1. Заточите нож(и). 2. Установите новый режущий нож (ножи). 3. Выровняйте газонокосилку в продольном и поперечном направлениях. 4. Отрегулируйте высоту защитных валиков. 5. Очистите нижнюю сторону деки газонокосилки. 6. Отрегулируйте давление в шинах. 7. Обратитесь в сервисный центр официального дилера.

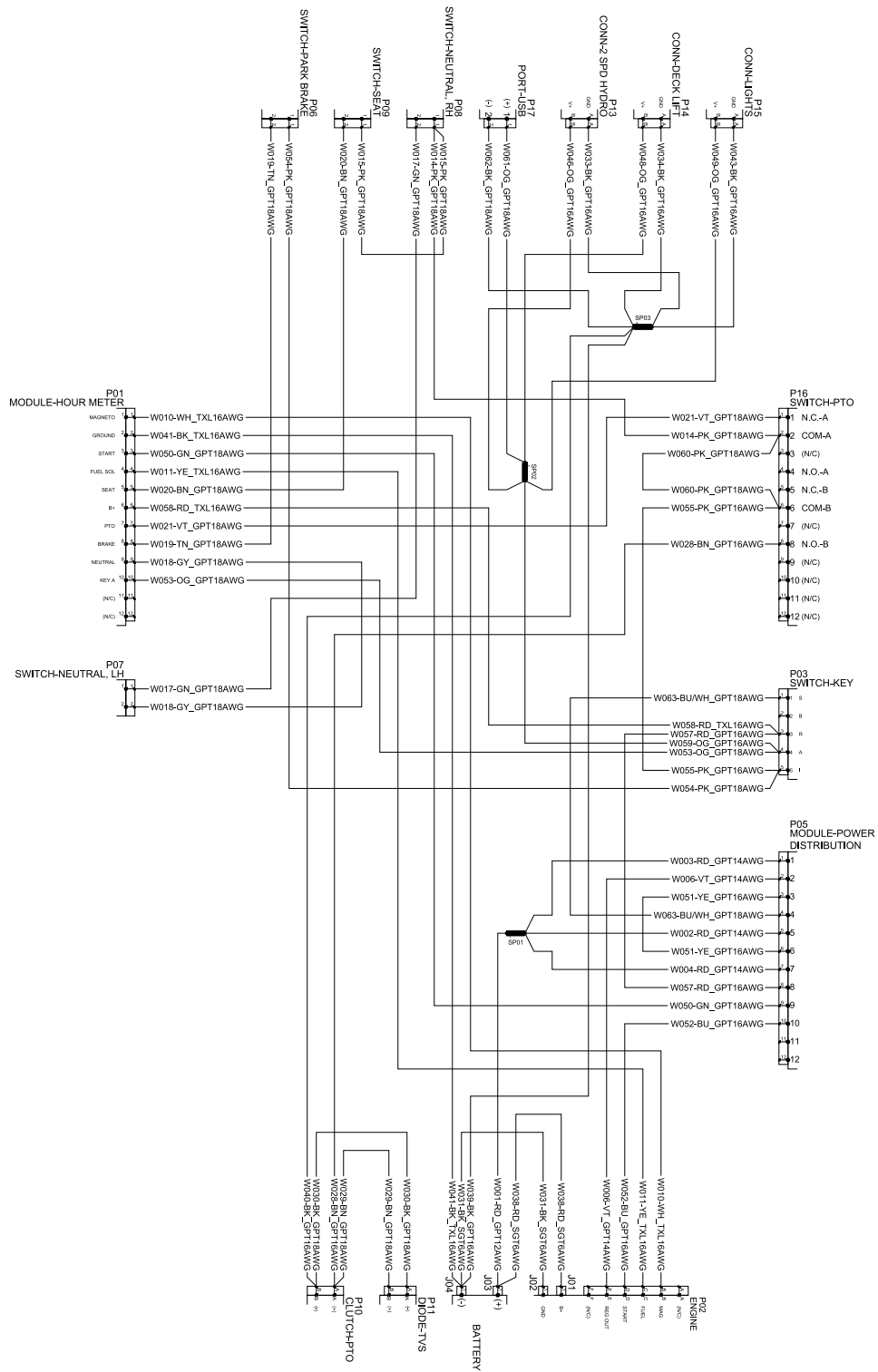
Проблема	Возможная причина	Корректирующие действия
Ножи не вращаются.	<ol style="list-style-type: none"> 1. Ремень привода изношен, ослаблен или порван. 2. Соскальзывание ремня привода со шкива. 3. Переключатель или муфта ВОМ неисправны. 4. Ремень газонокосилки изношен, ослаблен или порван. 	<ol style="list-style-type: none"> 1. Установите новый ремень привода. 2. Установите ремень привода и проверьте правильное положение валов регулировки и направляющих ремня. 3. Обратитесь в сервисный центр официального дилера. 4. Установите новый ремень газонокосилки.
Муфта не входит в зацепление.	<ol style="list-style-type: none"> 1. Перегорел предохранитель. 2. На муфту подается низкое напряжение. 3. Обмотка повреждена. 4. Подача недостаточной силы тока. 5. Слишком большой воздушный зазор между ротором и якорем. 	<ol style="list-style-type: none"> 1. Замените предохранитель. Проверьте сопротивление обмотки, заряд аккумулятора, систему зарядки и соединения проводов, при необходимости замените соответствующие компоненты. 2. Проверьте сопротивление обмотки, заряд аккумулятора, систему зарядки и соединения проводов, при необходимости замените соответствующие компоненты. 3. Замените сцепление. 4. Отремонтируйте или замените провод питания муфты или электрическую систему. Очистите контакты разъемов. 5. Снимите регулировочную прокладку или замените муфту.

Схемы



Электрическая схема – стр. 1 (Rev. A)

g338323



Электрическая схема – стр. 2 (Rev. A)