



Count on it.

Form No. 3453-403 Rev A

คู่มือของผู้ปฏิบัติงาน

รถตัดหญ้าขับเคลื่อน 2 ล้อ Greensmaster® 3250-D

หมายเลขรุ่น 04384—หมายเลขเครื่อง 408000000 และขึ้นไป



ผลิตภัณฑ์ไปตามคำสั่งยุโรปทั้งหมดที่เกี่ยวข้อง หากต้องการรายละเอียดเพิ่มเติม โปรดเอกสารรับรองมาตรฐาน (DOC) เฉพาะของผลิตภัณฑ์แยกต่างหาก

การใช้งานหรือการควบคุมอุปกรณ์บนถนนที่ปกคลุมด้วยป่า พุ่มไม้ หรือหญ้าเป็นการฝ่าฝืนกฎหมายการพยาการสาธารณะแห่งแคลิฟอร์เนีย มาตรา 4442 หรือ 4443 ยกเว้นกรณีการตัดแต่งเครื่องดัดสะเท็ดไฟตามคำสั่งจำกัดความในมาตรา 4442 โดยต้องบำรุงรักษาให้อยู่ในสภาพ หรือเป็นอุปกรณ์ที่สร้างขึ้นมา ตัดแต่ง และบำรุงรักษาเพื่อให้อุปกรณ์การเกิดเพลิงไหม้

กรมเจ้าของเครื่องยนต์แบบมาจด์ทำขึ้นมาเพื่อให้ออมลเกี่ยวกับหน่วยงานคุ้มครองสิ่งแวดล้อม (EPA) ของสหรัฐอเมริกาและกฎหมายของรัฐแคลิฟอร์เนียว่าด้วยการควบคุมการปล่อยมลพิษของระบบไอเสีย การบำรุงรักษา และการรับประกัน อะไหล่ทดแทนสามารถสั่งซื้อได้จากผลผลิตเครื่องยนต์

⚠ คำเตือน

แคลิฟอร์เนีย

คำเตือนขอเสนอ 65

ไอเสียจากเครื่องยนต์เซลและองค์ประกอบบางส่วนของไอเสียมลพิษจากเครื่องยนต์แคลิฟอร์เนียทราบว่าเป็นสาเหตุการเกิดโรคมะเร็ง ความพิการแต่กำเนิด และอันตรายต่อระบบสืบพันธุ์
แทนแบตเตอรี่ ขวแบตเตอรี่ และส่วนประกอบที่เกี่ยวข้องและสารประกอบที่เกี่ยวข้องเป็นส่วนผสมซึ่งเป็นสารเคมีที่ทราบว่าเป็นสาเหตุการเกิดโรคมะเร็ง และเป็นอันตรายต่อระบบสืบพันธุ์ ลางมือหลังจากหยด
การใช้ผลิตภัณฑ์อาจทำให้ต้องสัมผัสกับสารเคมีที่ทราบว่าเป็นสาเหตุการเกิดโรคมะเร็ง ความพิการแต่กำเนิด หรืออันตรายต่อระบบสืบพันธุ์

ขอมลเบองตน

อุปกรณ์เครื่องตัดหญ้าใบมดพวงแบบนงขบ ซงออกแบบมาสำหรับไฟบริการมออาชพทตองการนำไปใช้งานเซงพาดนชย เหมาะสำหรัยใช้ตัดหญาบนสนามกมการดแลรกษาเป็นอยางดเป็นหลก

การใช้งานผลิตภัณฑ์นอกเหนือจากวัตถุประสงค์ที่กำหนดไว้ อาจเป็นอันตรายต่อคุณและคนรอบข้างได้

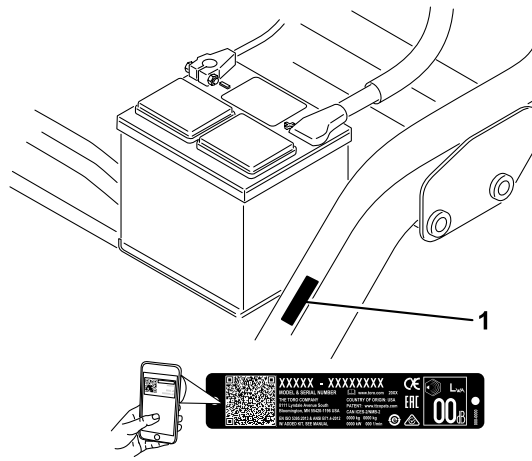
กรุณาอ่านเอกสารนอยางละเอียดเพื่อศกษาารควบคุมและบำรุงรักษาผลิตภัณฑ์อย่างเหมาะสม และเพื่อหลีกเลี่ยงการบาดเจ็บและความเสียหายต่อผลิตภัณฑ์ คุณมหนักใช้งานผลิตภัณฑ์อย่างถกตองและปลอดภย

โปรดเขาไปทเวบไซต www.Toro.com เพื่อดขอมลเพิ่มเติม รวมถงเคลดลบเพื่อความปลอดภัย เอกสารการฟกอบรม ขอมลอุปกรณ์เสริม ความช่วยเหลือเพอคนหาทวแทนจำหนาย หรือลทกะเบยนผลิตภัณฑ์

หากคุณต้องการขอมบํารง อะไหล่แกของ Toro หรือขอมลเพิ่มเติม โปรดติดต่อทวแทนบริการทโดรบอนญาตของ Toro และเตรียมหมายเลขรุ่นและหมายเลขซีเรียลของผลิตภัณฑ์ไว้ให้พร้อม **SU 1**

ระบุตำแหน่งของหมายเลขรุ่นและหมายเลขซีเรียลบนผลิตภัณฑ์ จดบันทึกหมายเลขในช่องว่างที่กำหนดให้

สำคย: นอกจากน คุณสามารถไซมอกออสแกนรหัส QR บนสติกเกอร์หมายเลขซีเรียลได้ (ตาม) เพอเขาลงขอมลการรับประกัน อะไหล่ และขอมลผลิตภัณฑ์อองๆ



su 1

g234995

1. ตำแหน่งหมายเลขรุ่นและหมายเลขซีเรียล

หมายเลขรุ่น _____ หมายเลขซีเรียล _____

คอมอบบนไขขอมลเกยวบกอนตรายกอจเกดชน และระบบขอความความปลอดภัยแสดงดวยสัญลักษณ์เตอนอนตราย (su 2) ซงบงบอกอนตรายกอจสงผลใหเกดการบาดเจบรายแรงหรือเสยชวตหากคนไมปฎบตตามขอควรวรงทแนะนำ



su 2

สัญลักษณ์เตอนอนตราย

g000502

คอมอบบนใช้คำ 2 คำในการเนนขอมล **สำคัญ** เพอใหคนใสใจศกษาขอมลพิเศษเกยวบกกลไกและ **หมายเหตุ** เพอเนนขอมลทวไปทควรใหความสนใจเปนพิเศษ

เนอหา

ความปลอดภัย	6
ความปลอดภัยทวไป	6
สตกเคอรความปลอดภัยและคำแนะนำ	6
การตงคา	13
1 การตตงเบาะทง	14
2 การซารจแบตเตอร	15
3 การตตงโรลมาร	15
4 การลดแรงดนมยง	16
5 การตตงโครงสวนบรทกทานหนา	16
6 การปรบลกกลองโครงบรทก	17
7 การตตงหมอพกน้ำมนเครอง	18
8 การตตงชดตดหญา	19
9 การทำเครองหมายตะกรหญาดานนอก	20
10 การปรบลความสงในการเดนทาง	21
11 การเพมน้ำหนกทาย	23
12 การตตงชดแพงคน CE	23
13 การตตเครองหมาย CE	24

14 การชดเชย.....	25
ภาพรวมผลิตภัณฑ์	26
การควบคุม	26
ขอมลจำเพาะ	31
อุปกรณ์ต่อพ่วง/อุปกรณ์เสริม	31
ก่อนการปฏิบัติงาน	32
ความปลอดภัยก่อนการใช้งาน	32
การเติมน้ำมัน	32
การบำรุงรักษาประจำวน	33
ระหว่างการใช้งาน	33
ความปลอดภัยระหว่างการใช้งาน.....	33
การเบรกก่อนอุปกรณ์	36
การสตาร์ทเครื่องยนต์.....	36
การตรวจสอบอุปกรณ์หลังจากสตาร์ทเครื่องยนต์	36
การดับเครื่องยนต์	37
การตรวจสอบระบบเบรกและล้อรถ	37
การขบขออุปกรณ์โดยโมติดหลุม	38
การตัดหญ้าสนามกรน.....	38
หลังการใช้งาน	40
ความปลอดภัยหลังจากการใช้งาน	40
การตรวจสอบและทำความสะอาดหลังการตัดหญ้า	41
การลากอุปกรณ์	41
การเคลื่อนย้ายอุปกรณ์	42
การบำรุงรักษา	43
ความปลอดภัยในการบำรุงรักษา	43
กำหนดการบำรุงรักษาที่แนะนำ	44
รายการตรวจสอบสำหรับการบำรุงรักษารายวน	45
การหล่อลน	46
การอดจาาระบ	46
การบำรุงรักษาเครื่องยนต์	48
ความปลอดภัยของเครื่องยนต์	48
การซ่อมบำรุงระบบกรองอากาศ.....	48
การซ่อมบำรุงน้ำมันเครื่อง	49
การบำรุงรักษาระบบเชื้อเพลิง	52
การระบายน้ำออกจากตัวกรองเชื้อเพลิง	52
การเปลี่ยนตัวกรองเชื้อเพลิง	53
การตรวจสอบทอน้ำมันและขอตต่อ.....	53
การบำรุงรักษาระบบไฟฟ้า	54
ความปลอดภัยของระบบไฟฟ้า	54
การเขาลงแบตเตอรี่	54
การถอดแบตเตอรี่	54
การเชื่อมต้อแบตเตอรี่.....	55
การชาร์จแบตเตอรี่	56
ตำแหน่งฟิวส	57
การบำรุงรักษาระบบขับเคลื่อน	58
การตรวจสอบแรงดันลมยาง	58
ตรวจสอบแรงบดของนอตล้อ.....	58
การปรับระบบส่งกำลังสำหรับตำแหน่งเกยรวาง	58
การปรับความเร็วในการเดินทาง	59
การปรับความเร็วในการตัดหญ้า.....	60
การบำรุงรักษาระบบระบายความร้อน	61
ความปลอดภัยของระบบหล่อเย็น	61
การทำความสะอาดตะแครงหมอน้ำ	61
การตรวจสอบระดับน้ำหล่อเย็นเครื่องยนต์.....	61
การบำรุงรักษาเบรก	63
การชดเชย.....	63
การปรับเบรก.....	64
การบำรุงรักษาสายพาน	65

การปรับสายพานอลเทอร์เนเตอ	65
การบำรุงรักษาระบบควบคุม	66
การปรับการยก/ลดชุดตัดหญ้า	66
การบำรุงรักษาระบบไฮดรอลิก	67
ความปลอดภัยของระบบไฮดรอลิก	67
การซ่อมบำรุงน้ำมันไฮดรอลิก	67
การตรวจสอบระบบทอและทออ่อนไฮดรอลิก	69
การบำรุงรักษาชุดตัดหญ้า	70
ความปลอดภัยเกี่ยวกับใบมีด	70
การตรวจสอบการผสมผสานของใบมีดพวงกับใบมีดกลาง	70
การตั้งค่าความเร็วใบมีดพวง	70
การลบคมใบมีดพวง	72
การจดเก็บ	74
ความปลอดภัยเมื่อจดเก็บ	74
การเตรียมอุปกรณ์สำหรับการจดเก็บ	74

ความปลอดภัย

อุปกรณ์ออกแบบมาตามมาตรฐาน EN ISO 5395 และ ANSI B71.4-2017 และสอดคล้องกับมาตรฐานดังกล่าว
เมื่อคุณทำตามขั้นตอนการตั้งค่าให้เสร็จสมบูรณ์

ความปลอดภัยทั่วไป

อุปกรณ์อาจทำให้เกิดการบาดเจ็บแถมและเกาะ รวมถึงเกิดอันตรายจากวัตถุกระเด็นได้

- อ่านและทำความเข้าใจเนื้อหาของ *คู่มือใช้* บนคอนจะสตาร์ทเครื่อง
- โปรดสมารถขณะควบคุมอุปกรณ์ อย่าทำกิจกรรมที่ทำให้เสียสมาธิ
มีแนวโน้มอาจส่งผลให้เกิดการบาดเจ็บหรือเกิดความเสียหายต่อทรัพย์สินได้
- อย่านำมือหรือเท้าเข้าใกล้ชิ้นส่วนเคลื่อนไหวของเครื่องจักร
- หากไม่ติดตงแผงกั้นและอุปกรณ์รอกยอนๆ ทั้งหมด หรือแผงกั้นและอุปกรณ์รอกยอนทำงานผิดปกติ กรุณาอย่าใช้เครื่อง
- กนคนโดยรอบและเด็กๆ ออกจากพื้นที่ทำงาน ห้ามเด็กใช้งานอุปกรณ์โดยเด็ดขาด
- ดบเครื่องยนต์ ดงกญแจออก และรอให้เครื่องตดหยุดหยดนงก่อนจะลกอออกจากตำแหน่งพใช้งาน
รอให้เครื่องยนต์เย็นลงก่อนปรบ ซ่อมบำรุง ทำความสะอาด หรือดเก็บอุปกรณ์

การใช้งานหรือบำรุงรักษาอย่างไม่ถูกต้องอาจส่งผลให้เกิดการบาดเจ็บขงได้ เพื่อลดโอกาสจะเกิดการบาดเจ็บ
ให้ปฏิบัติตามคำแนะนำด้านความปลอดภัยและสังเกตสัญลักษณ์เตือนอันตราย **!** ไดแก ขอควรรระวง คำเตือน หรืออันตราย
ขงเป็นคำแนะนำเพื่อความปลอดภัยขงบุคคล การไม่ปฏิบัติตามคำแนะนำเหล่านี้อาจส่งผลให้บาดเจ็บหรือเสียชีวิตได้

สติ๊กเกอร์ความปลอดภัยและคำแนะนำ



สติ๊กเกอร์และคำแนะนำด้านความปลอดภัยมองเห็นได้ชัดเจน และตดอยใล่ลอบบรเวณกมโอกาสเกิดอันตราย
เปลี่ยนสติ๊กเกอร์เสียหายหรือหายไป

GREENSMMASTER 3250-D SEE OPERATOR'S MANUAL

QUICK REFERENCE AID

CHECK/SERVICE (daily)

1. OIL LEVEL - ENGINE
2. OIL LEVEL - HYDRAULIC TANK
3. BRAKE FUNCTION
4. INTERLOCK SYSTEM:
 - 4a. SEAT INTERLOCK
 - 4b. NEUTRAL SENSOR
 - 4c. MOW SENSOR
 - 4d. PARKING BRAKE INTERLOCK
5. WATER SEPARATOR/FUEL FILTER
6. AIR CLEANER
7. RADATOR SCREEN
8. TIRE PRESSURE (8-12 psi front, 8-15 psi rear)
9. BATTERY
10. GREASE POINT (S)
11. FUEL - DIESEL #2
12. WHEEL NUT TORQUE (70-90 FT-LBS)
13. FAN/ALTERNATOR/WATER PUMP BELT
14. COOLANT LEVEL

FLUID SPECIFICATIONS / CHANGE INTERVALS

	FLUID TYPE	CAPACITY		CHANGE INTERVALS		FILTER PART NO.
		L	QT.	FLUID	FILTER	
A. ENGINE OIL	API SAE 10W30	3,7	3,9	100 hrs.	100 hrs.	115-8189
B. HYDRAULIC OIL*	SEE OPERATOR'S MANUAL	20,8	22	2000 hrs.	1000 hrs.	107-9531
C. AIR CLEANER (IF EQUIPPED)					200 hrs.	108-3811
D. FUEL FILTER					500 hrs.	110-9049
E. FUEL TANK	NO. 2 DIESEL	22,7	24			Drain and flush, 2 years
F. COOLANT	ANTI-FREEZE (GLYCOL/WATER)	3,2	3,4			Drain and flush, 2 years

*Including filter 139-2726

139-2726

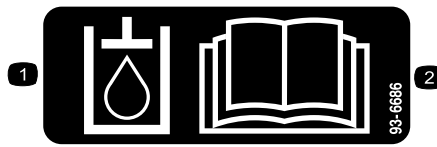
decal139-2726



93-8068

decal93-8068

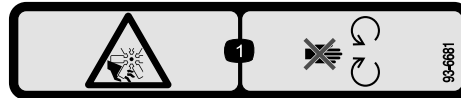
1. อ่าน *คู่มือใช้* เพื่อคำแนะนำเกี่ยวกับ การล็อกและปลดล็อกแขนขงคขงเลย



93-6686

decal93-6686

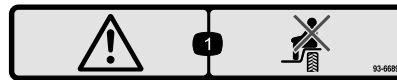
1. น้ำมนไฮดรอลิก
2. อานคัมออฟไซ



93-6681

decal93-6681

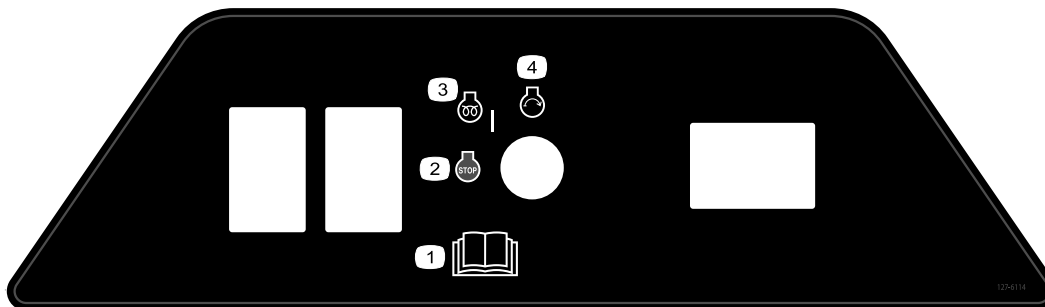
1. อันตรายจากการถกบาด/ถกตด, พดลม—อยไหทางจากชนสวนเคลอนไหว



93-6689

decal93-6689

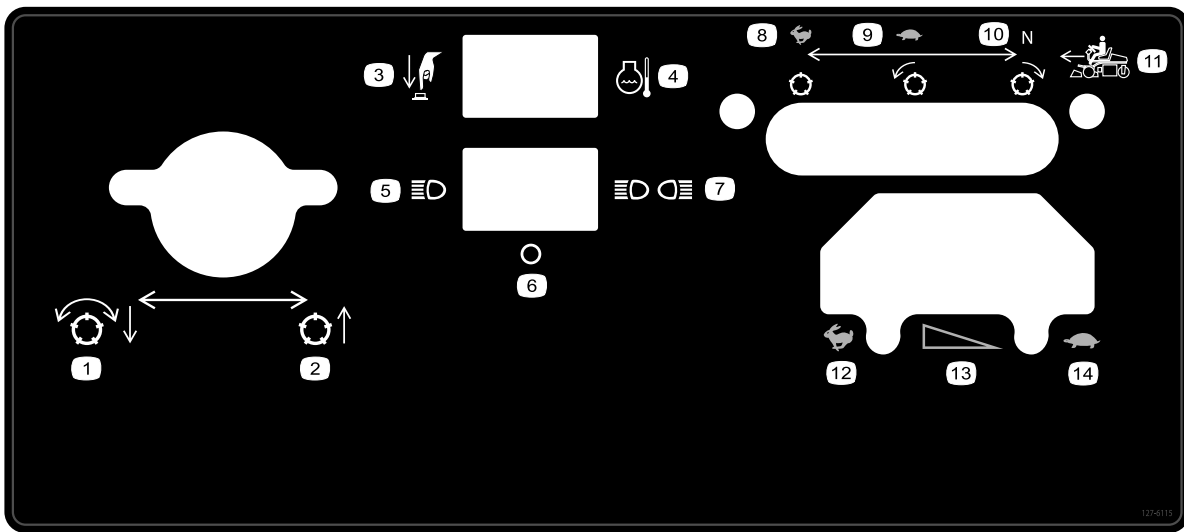
1. คำเตือน—ห้ามใชอปกรณชนสงพโดยสธาร



127-6114

decal127-6114

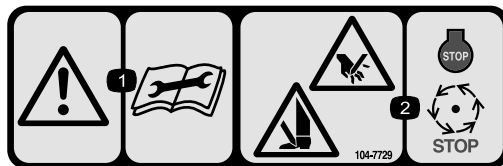
1. อานคัมออฟไซ
2. เครื่องยนต—ดบเครื่อง
3. เครื่องยนต—อนเครื่อง
4. เครื่องยนต—สธารก



127-6115

decal127-6115

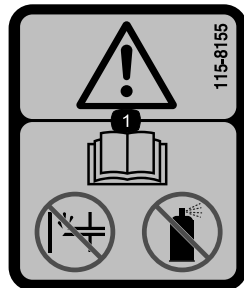
- | | | | |
|----------------------------|-----------------------|----------------------------|---------------------------|
| 1. ลดระดับและใช้งานใบมดพวง | 5. ไฟเดยว | 9. ซา, ใบมดพวงเดนหนา | 13. เปลี่ยนความเร็วขณะนอย |
| 2. ยกชดตดหญาขน | 6. ปด | 10. เกยรวาง, ใบมดพวงถอยหลง | 14. ซา |
| 3. กดปม | 7. ไฟค | 11. การเดนหนา | |
| 4. อยหมกนน้ำลออนยยนต | 8. เรว, ใบมดพวงอยยกบท | 12. เรว | |



104-7729

decal104-7729

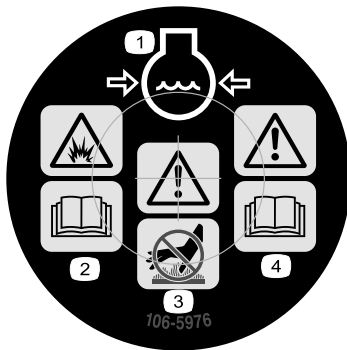
- | | |
|---|---|
| 1. คำเตือน—อ่านคำแนะนำก่อนซ่อมบำรุงหรือบำรุงรักษา | 2. อันตรายจากการกวด/กวดบดมหรือเทา—ดับเครื่องยนต์และรอให้ชิ้นส่วนเคลอน |
|---|---|



115-8155

decal115-8155

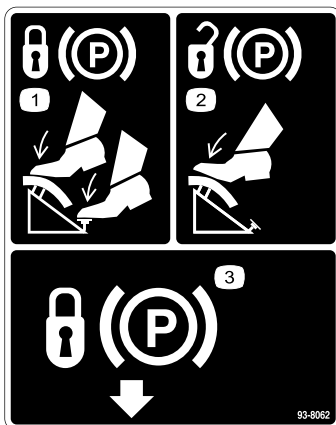
- | |
|---|
| 1. คำเตือน—อ่าน <i>คมอพิไซ</i> โมตองไซไฟรเมอรหรอน้ำมนสตาต |
|---|



106-5976

decal106-5976

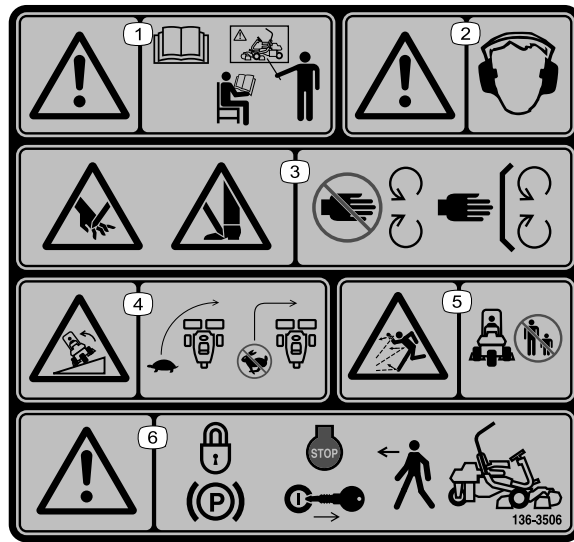
- | | |
|--------------------------------|--------------------------|
| 1. นำยาหลอเยนเครื่องย่นตมควมดน | 3. ค้ำเตอน—หามแตะพนพวรอน |
| 2. อนตรายจากกรระเบด—อานคมอฟไซ | 4. ค้ำเตอน—อานคมอฟไซ |



93-8062

decal93-8062

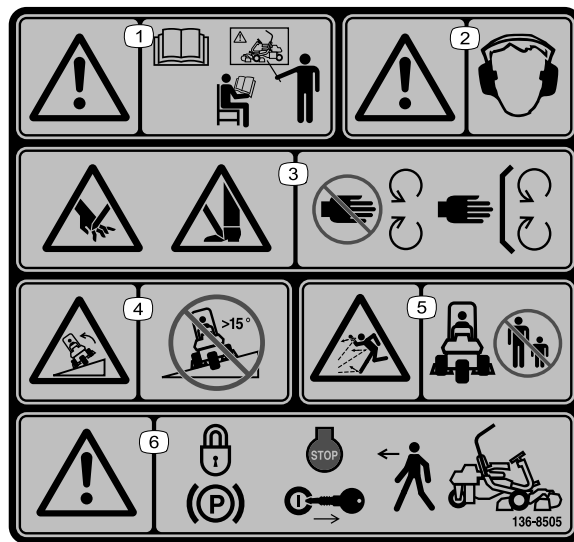
- | | |
|--|---------------|
| 1. หากตองการลอกเบรกจอด เหยยบแปนเบรกและลอกเบรกจอด | 3. ลอกเบรกจอด |
| 2. หากตองการปลดลอกเบรกจอด เหยยบแปนเบรก | |



136-8506

decal136-8506

- | | |
|---|--|
| <ol style="list-style-type: none"> 1. คำเตือน—อ่าน <i>คมออฟไซ</i> อย่าใช้งานอุปกรณ์ เว้นแต่คุณได้อ่านคู่มือมาแล้ว 2. คำเตือน—สวมใส่เครื่องป้องกันโดย 3. อันตรายจากการกบดาน/ถดถอยหรือเท—อย่านั่งจากบนสวนเคลื่อนไหว 6. ตัดแต่งแผงกั้นและฝาครอบทงหมดให้เขาก | <ol style="list-style-type: none"> 4. อันตรายจากการคว่ำเอง—ชะลอความเร็วอุปกรณ์ก่อนเลี้ยว ออย่าเลี้ยวด้วยความเร็วสูง 5. อันตรายจากวัตถุกระเด็น—บุคคลโดยรอบให้อยู่ห่างจากเครื่องตัดหญ้า คำเตือน—เข่าเบรคจอด ดับเครื่องยนต์ และดึงกุญแจออกก่อนจะออกจากอุปกรณ์ |
|---|--|



136-8505

decal136-8505

หมายเหตุ: อุปกรณ์ผ่านการทดสอบความเสถียรตามมาตรฐานอุตสาหกรรมในการทดสอบแนวข้างและแนวยาวแบบยกยก โดยใช้ความลาดสูงสุดที่แนะนำตามกระบอกยบนสติกเกอร์ กรุณาใช้คำแนะนำการใช้งานอุปกรณ์บนทางลาดใน *คมออฟไซ* รวมถึงสภาวะที่คลสามารถใช้งานอุปกรณ์ได้ เพื่อประเมินว่าคุณจะใช้งานอุปกรณ์ในสภาวะดังกล่าวและในบริเวณที่ต้องการไต่อหรือไม่ สภาพเส้นทางเปลี่ยนแปลงไปอาจจะส่งผลต่อการทำงานของอุปกรณ์บนพลาตไต่อ

- | | |
|---|---|
| <ol style="list-style-type: none"> 1. คำเตือน—อ่าน <i>คมออฟไซ</i> อย่าใช้งานอุปกรณ์ เว้นแต่คุณได้อ่านคู่มือมาแล้ว 2. คำเตือน—สวมใส่เครื่องป้องกันโดย 3. อันตรายจากการกบดาน/ถดถอยหรือเท—อย่านั่งจากบนสวนเคลื่อนไหว 6. ตัดแต่งแผงกั้นและฝาครอบทงหมดให้เขาก | <ol style="list-style-type: none"> 4. อันตรายจากการคว่ำเอง—ห้ามใช้บนทางลาดชันมากกว่า 15° 5. อันตรายจากวัตถุกระเด็น—บุคคลโดยรอบให้อยู่ห่างจากเครื่องตัดหญ้า คำเตือน—เข่าเบรคจอด ดับเครื่องยนต์ และดึงกุญแจออกก่อนจะออกจากอุปกรณ์ |
|---|---|

WARNING: Cancer and Reproductive Harm - www.P65Warnings.ca.gov.
For more information, please visit www.ttcoCAProp65.com

CALIFORNIA SPARK ARRESTER WARNING

Operation of this equipment may create sparks that can start fires around dry vegetation. A spark arrester may be required. The operator should contact local fire agencies for laws or regulations relating to fire prevention requirements.

133-8062

decal133-8062

133-8062

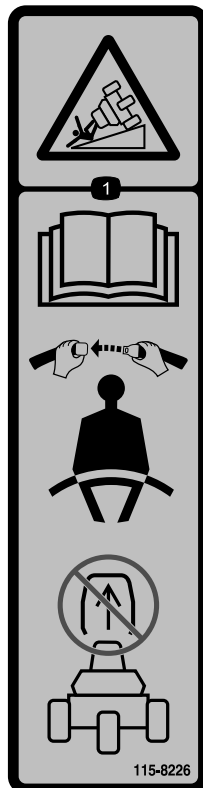


decalbatterysymbols

สัญลักษณ์แบตเตอรี่

สัญลักษณ์เหล่านี้บางส่วนหรือทั้งหมดติดอยู่บนแบตเตอรี่

- | | |
|--|---|
| 1. อันตรายจากการระเบิด | 6. กบฟกอยรอบข้างออกห่างจากแบตเตอรี่ |
| 2. ห้ามอยใกล้ไฟ เปลวไฟ หรือสบบท | 7. สวมแว่นนรกย ภาษทจดระเบดโดอาจทำใหตาบอดและเกดการบาดเจบอื่นๆ ได |
| 3. อันตรายจากน้ำยากดกรอน/แผลไหมจากสารเคม | 8. กรดเบตเตอรอาจทำใหตาบอดหรือลวกพวหนงอยางรุนแรง |
| 4. สวมแว่นนรกย | 9. ลางตาดวยน้ากนทและพบแพททยโดยเรว |
| 5. อานคมอฝไซ | 10. มตะกว หามทง |



decal115-8226

115-8226

1. อันตรายจากการคว้าเอง—อานคมอฝไซ คาดเขมขदनรกย อยาทอดโรลบบาร

GREENMASTER 3XXX							
1	2		3		4		5
	3.8 MPH 6.1 Km/h	5.0 MPH 8.0 Km/h	3.8 MPH 6.1 Km/h	5.0 MPH 8.0 Km/h	3.8 MPH 6.1 Km/h	5.0 MPH 8.0 Km/h	3.8 MPH 6.1 Km/h
0.062" / 1.6mm	N/R	N/R	9	N/R	9	N/R	9
0.094" / 2.4mm	N/R	N/R	9	N/R	9	N/R	9
0.125" / 3.2mm	N/R	N/R	9	N/R	9	N/R	9
0.156" / 4.0mm	N/R	N/R	9	N/R	9	N/R	N/R
0.188" / 4.8mm	N/R	N/R	9	N/R	7	N/R	N/R
0.218" / 5.5mm	N/R	N/R	9	N/R	6	N/R	N/R
0.250" / 6.4mm	7	N/R	6	7	5	7	N/R
0.312" / 7.9mm	6	N/R	5	6	4	6	N/R
0.375" / 9.5mm	6	7	4	5	4	5	N/R
0.438" / 11.1mm	6	6	4	5	3	4	N/R
0.500" / 12.7mm	5	6	3	4	N/R	N/R	N/R
0.625" / 15.9mm	4	5	3	3	N/R	N/R	N/R
0.750" / 19.0mm	3	4	3	3	N/R	N/R	N/R
0.875" / 22.2mm	3	4	N/R	3	N/R	N/R	N/R
1.000" / 25.4mm	3	3	N/R	N/R	N/R	N/R	N/R

115-8156

decal115-8156

- | | | | |
|---------------------|----------------------|----------------------|--------|
| 1. ความสูงใบมดพวง | 3. ขนาดทศกยา 8 ใบมด | 5. ขนาดทศกยา 14 ใบมด | 7. เสร |
| 2. ขนาดทศกยา 5 ใบมด | 4. ขนาดทศกยา 11 ใบมด | 6. ความเร็วใบมดพวง | 8. ซา |

1

การติดตั้งเบาะนั่ง

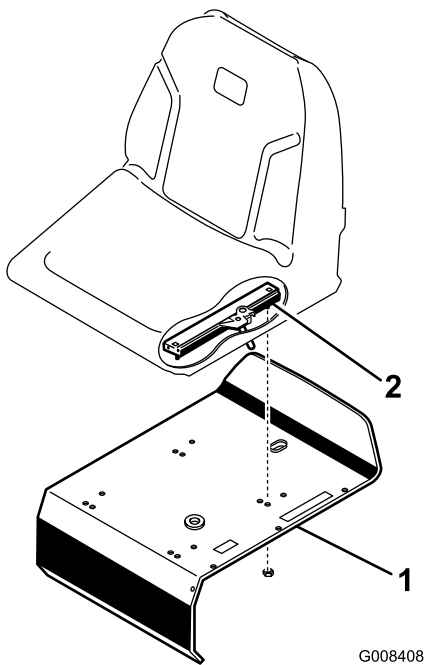
ชิ้นส่วนที่ต้องใช้สำหรับขั้นตอน:

1	เบาะนั่ง
4	นอต (5/16 นิ้ว)

ขั้นตอน

หมายเหตุ: ยดรางเลอนเบาะนั่งเขากบรยดดานหนา เพอปรบไปขางหนาเพมอก 7.6 ซม. (3 นิ้ว) หรือยดเขากบรยดดานหลงเพอปรบไปขางหลงเพมอก 7.6 ซม. (3 นิ้ว)

1. ถอดนอตออกกยดรางเลอนเบาะนั่งเขากบแถบฐานสำหรับการขนสง กงนอตออก
2. เชอมชุดสายไฟเขากบสวดชเบาะนั่ง
3. ยดรางเลอนเบาะนั่งเขากบสวรอมเบาะนั่งไหนดวดยนอตออก (5/16 นิ้ว) ทใหม่ในชิ้นส่วนสำหรับตตง (SU 3)



SU 3

g008408

1. สวรอมเบาะนั่ง

2. รางเลอนเบาะนั่ง

2

การชาร์จแบตเตอรี่

ไม่ต้องใช้ชิ้นส่วน

ขั้นตอน

ชาร์จแบตเตอรี่ โปรดดู [การชาร์จแบตเตอรี่ \(หน้า 56\)](#)

3

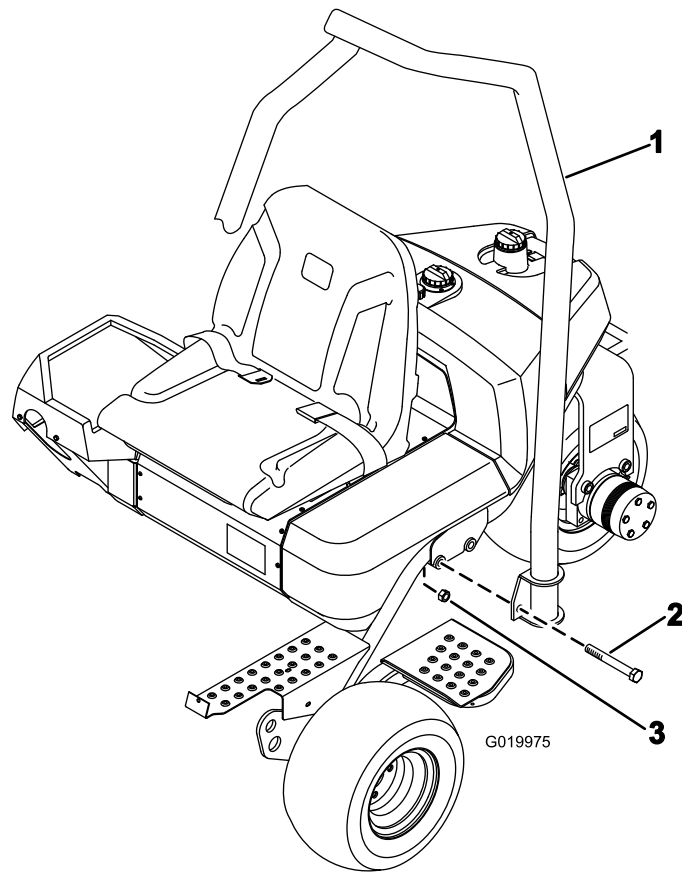
การตัดยางโรลบาร์

ชิ้นส่วนที่ต้องใช้สำหรับขั้นตอน:

1	โรลบาร์
4	สลักเกลียว ($\frac{5}{8}$ x 4- $\frac{1}{2}$ นิ้ว)
4	นอตล็อก ($\frac{5}{8}$ นิ้ว)

ขั้นตอน

- วางโรลบาร์ให้ตามบนสุดของท่อน้ำไปตามหน้าของอุปกรณ์ ([รูป 4](#))



SU 4

g019975

1. โรลลาร์
2. สลักเกลียว ($\frac{5}{8}$ x 4- $\frac{1}{2}$ นว)
3. นอตล็อก ($\frac{5}{8}$ นว)

2. ลดโรลลาร์ลงบนโครง และเรียงเขากบรยด (SU 4)
3. ยึดแต่ละด้านของโรลลาร์เข้ากับโครงด้วยสลักเกลียว 2 ตัว ($\frac{5}{8}$ x 4- $\frac{1}{2}$ นว) และนอตล็อกตามทแสดงใน SU 4
4. ขนสลักเกลียวจอนโดแรงบด 183 ถง 223 นวตณเมตร (135 ถง 165 ฟตปอนต)

4

การลดแรงด้นลมยาง

โมตองไซชนสวน

ขนตอน

ลมยางจะแขงกวาปกตมาจากโรงงานเพื่อใหสะตวคในการขนสง ดงนนคอนสตารทอปกรณ ควรปลอยแรงด้นลมจอนโดระดบทเหมาะสม โปรดด [การตรวจสอบแรงด้นลมยาง \(หนา 58\)](#)

5

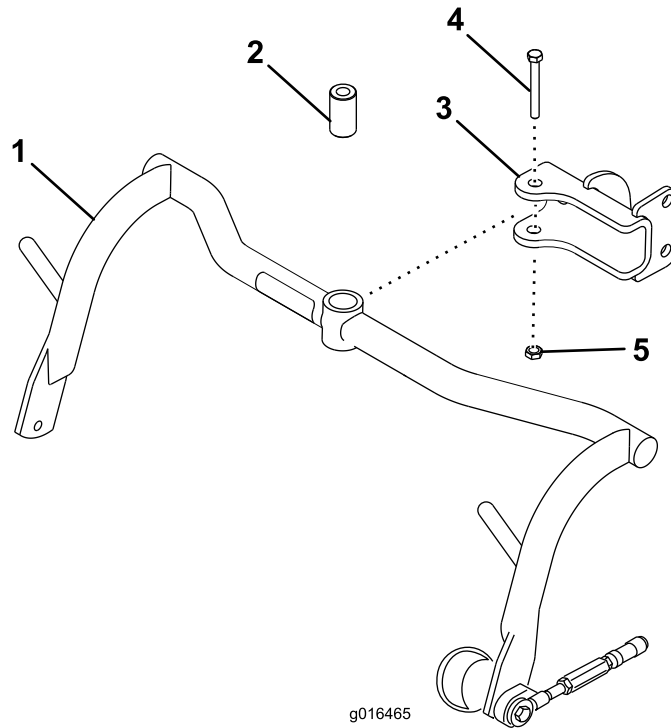
การติดตั้งโครงสวนบรรทุกด้านหน้า

ชิ้นส่วนที่ต้องใช้สำหรับขั้นตอน:

2	โครงสวนบรรทุก
2	ตัวคั่น
2	สลักเกลียว ($\frac{1}{2} \times 3\text{-}\frac{1}{4}$ นิ้ว)
2	นอตล็อก ($\frac{1}{2}$ นิ้ว)

ขั้นตอน

1. ติดตั้งชุดโครงสวนบรรทุกเข้ากับปืนเคลวสแต่ละตัวด้วยตัวคั่น สลักเกลียว ($\frac{1}{2} \times 3\text{-}\frac{1}{4}$ นิ้ว) และนอตล็อก ($\frac{1}{2}$ นิ้ว) อย่างละตัว โปรดดู **รูป 5** ขั้นตอนใดแรงบด 91 ถึง 113 นวตนมเมตร (67 ถึง 83 นวปอนด์)



รูป 5

1. โครงสวนบรรทุก
2. ตัวคั่น
3. ปืนเคลวส
4. สลักเกลียว ($\frac{1}{2} \times 3\text{-}\frac{1}{4}$ นิ้ว)
5. นอตล็อก ($\frac{1}{2}$ นิ้ว)

2. หาลอนบขชงในโครงสวนบรรทุกแต่ละโครงด้วยจาระบอลหมายเลข 2

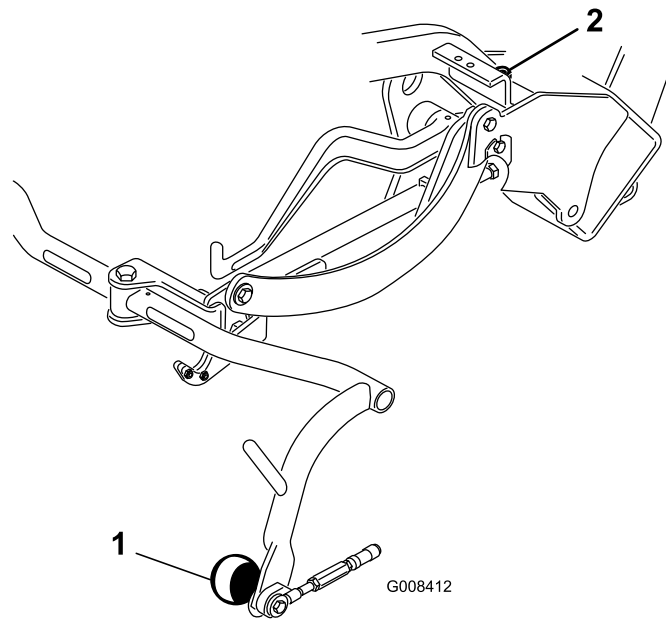
6

การปรับลูกกลองโครงบรรทก

ไม่ต้องใช้ชิ้นส่วน

ขั้นตอน

1. จอดอุปกรณ์บนพธราบ และลดโครงสวนบรรทกชดตดหยาลงบนพพ
2. ตรวรสอบไหลกกกลองโครงสวนบรรทกอยหางจากพพ 13 มม. ($\frac{1}{2}$ นว)
3. ตรวรสอบไหแนใจวาลกกกลองโครงสวนบรรทกวางขนานกบพพ หากไมไดวางขนานกบพพ ไสสอดเครองมอยาวๆ เขาไปยงสวนปลายของโครงสวนบรรทก และออกแรงกดจนกวาลกกกลองจะวางขนานกบพพ
4. หากคณตองปรับระยะหาง ไทคลายนอตสวมทกบนสกรหยดของโครงสวนบรรทก (su 6) และหมนสกรชนหรือลงเพอยกหรือลดโครงสวนบรรทก ขนนอตสวมทกไหแนนเพอยดการปรับไหแนน



su 6

1. ลกกกลองโครงสวนบรรทก

2. สกรหยดของโครงสวนบรรทก

g008412

7

การตัดตงหมอฟกนํามนเครื่อง

อุปกรณ์เสริม

โมตองไซชนสวน

ขั้นตอน

หากคณใชงานอปกรณในพนทกมอณทกมโดยรอบอยรหวาง 20 ถึง 49°C (70 ถึง 120°F) หรือหากคณใชอปกรณเพอทำางนทก (การตดทกญาในพนทกนอจากกรน เช่น แฟรเวยหรือการชอยทกญา) ใหตดตงชดหมอฟกนํามนไฮดรอลิก (หมายเลขชนสวน 104-7701) เขากบอปกรณ

8

การตัดตงชดตดทกญา

ชนสวนทตองใชสำหรบขั้นตอน:

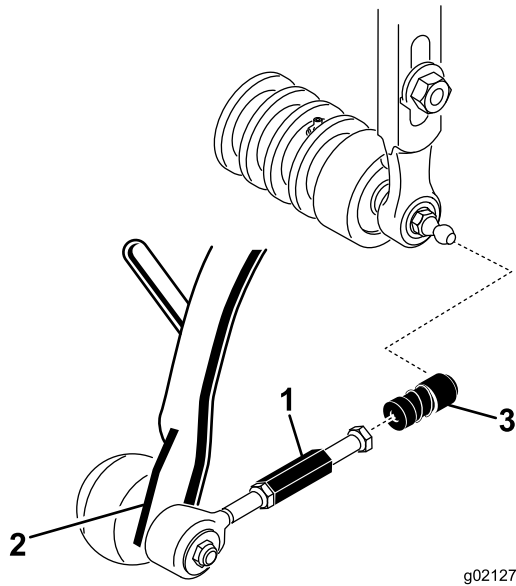
3	ทกยแบบเอยง (โปรดดคํำแนะนํำในการตดตงจาก <i>คมอฝไซ</i> ของชดตดทกญา)
6	สกร (ใหมากบชดตดทกญา)
1	สลกเกลยว (#10 x 5/8 นว)
1	นอตสวทท (#10)
3	ชดตดทกญา (จํำหนายแยก)
6	ลทกมก (ใหมากบชดตดทกญา)
3	ตะกราทกญา

ขั้นตอน

หมายเหตุ: เมอลบคม ตงคาความสงในการตด หรือทำำการบํำรงรทษำอนๆ กบชดตดทกญา ใหจวดเกบมอเตอรใบบดพวงของชดตดทกญาในทอรองรบเพอปองกนไมใหทกออนเกดควมเสยหำย

สำคญ: อยำยกระบบกนสะเทอนไปยงตําหน่งชนสขขณะกมอเตอรใบบดพวงยงอยก้ำยในทวำงในคอรงของอปกรณ เพราะอำจทำำใหมอเตอรทกทอออนเสยหำยได

1. นำชดตดทกญาออกจกคลง ประคอบและปรบตมทกขั้นตอนทอรบำยไวัใน *คมอฝไซ*ของชดตดทกญา
2. เลอนชดตดทกญาไปใตคอรงดง ขณะทเกลยวทกยเขากบขैनยท
3. เลอนปลอกคลบเขำไปบนเขำรบของชดตดทกมแตละชด และเกลยวเขำรบเขำกบลทกมกของชดตดทกญา ([sU 7](#))



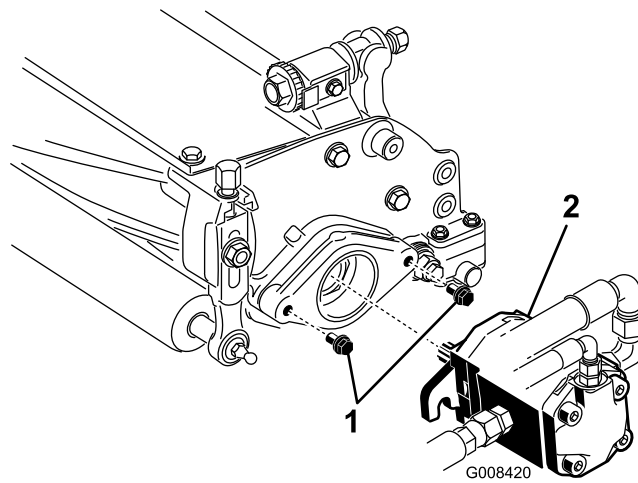
g021274

g021274

SU 7

- | | |
|----------------------|-----------------|
| 1. ส่วนยึดของแกนตอดง | 3. เมารบขอตอกลม |
| 2. แขนดง | |

4. ยดตะกรหาเอกบโครงสวนบรรก
5. ปรบแกนตอดงจนรมขอตะกรหาจากใบมดพวง 2 ถง 3 มม. (1/16 ถง 1/8 นว) และตรวจสอบใหแนใจวารมขอตะกรหาระยะหาถากนจากใบมดพวงตลอดควยาวขอใบมดพวง
6. เรยงเมาในขอตอกลมเพอใหขอเปิดขอเมารบอยตรงกลางหาลาหกมาก ขนนอตสวมทบไหแนนเพอยดเมารบใหอยยกบ
7. เกลยจะตองไฟลออกมาประมาณ 13 มม. (1/2 นว) ทสลกเกลยวดมอเตอรขบใบมดพวงแต่ละตว (SU 8)



G008420

g008420

SU 8

- | | |
|--------------|-------------|
| 1. สลกเกลยวด | 2. มอเตอรขบ |
|--------------|-------------|

8. เกลอบเพลาสไปนมอเตอรด้วยจาาระบสะอาด และตดตงมอเตอรโดยการหมนมอเตอรตามเขมนาฬิกาเพอใหหนาแปลนขอ มอเตอรหาจากสลกเกลยวด หมนมอเตอรทวนเขมนาฬิกาจนกว่าหนาแปลนจะลอมรอบสลกเกลยวด (SU 8)
9. ขนสลกยดไหแนน (SU 8)

9

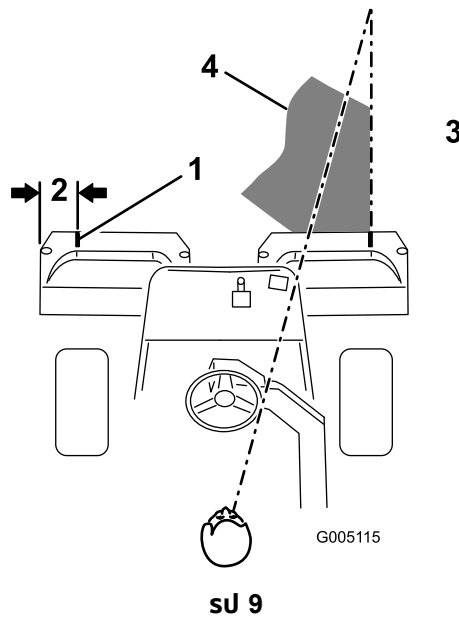
การทำเครื่องหมายตระกราดานนอก

ไม่ต้องใช้ชิ้นส่วน

ขั้นตอน

เพื่อความสะดวกในการเตรียมอุปกรณ์สำหรับการตัดหญ้าอย่างต่อเนื่อง
ให้ดำเนินการขั้นตอนต่อไปนกับตระกราดตัดหญ้าหมายเลข 2 และ 3

1. วัดระยะประมาณ 12.7 ซม. (5 นิ้ว) จากขอบนอกของตระกราดแต่ละใบ
2. จากบนตัดเกปสีขาวหรือขีดเส้นลงบนตระกราดแต่ละใบให้ขนานกับขอบนอกของตระกราดแต่ละใบ (SU 9)



g005115

1. การวางแนวแถบ
2. ประมาณ 12.7 ซม. (5 นิ้ว)
3. ตัดหญ้าด้านขวา
4. รักษาจุดไฟกลไก 1.8 ถึง 3 ม. (6 ถึง 10 ฟุต) ด้านหน้าอุปกรณ์

10

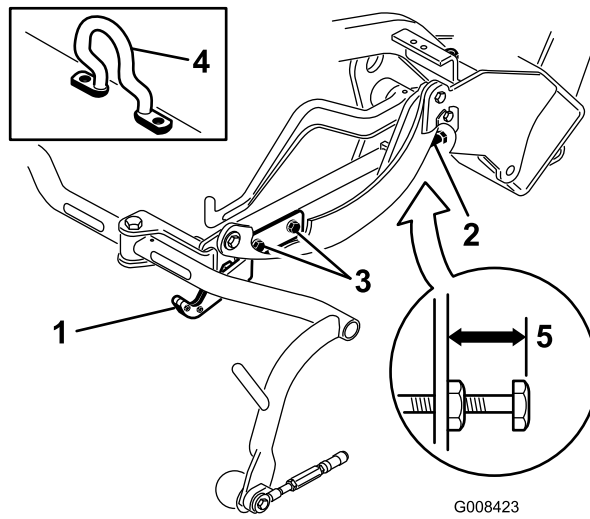
การปรับความสูงในการเดินทาง

ไม่ต้องใช้ชิ้นส่วน

ขั้นตอน

ตรวจสอบความสูงในการเดินทาง (SU 11 และ SU 12) และปรับ ถ้าจำเป็น

1. จอดอุปกรณ์บนพื้นราบ
2. ในชุดตัดหญ้าที่ติดตั้งด้วยหยกแบบเอง (ภาพเลขใน SU 10) ตรวจสอบให้ด้านบนสุดของสกรปรับโครงสร้างบนรถยกออกจากด้านหลังของโครงสร้างบนรถยก 25 มม. (1 นิ้ว) หากระยะห่างไม่ใช่ 25 มม. (1 นิ้ว) ให้ดำเนินการตามขั้นตอน 4

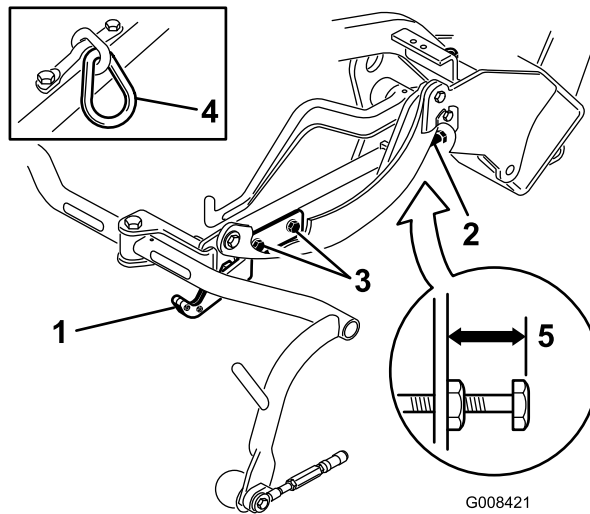


sJ 10

g008423

- | | |
|--------------------------|--------------------|
| 1. แผ่นสำหรับชนสาง | 4. หยกแบบเอียง |
| 2. สกรปรุ | 5. 25 มม. (1 นิ้ว) |
| 3. สกรยึดแผ่นสำหรับชนสาง | |

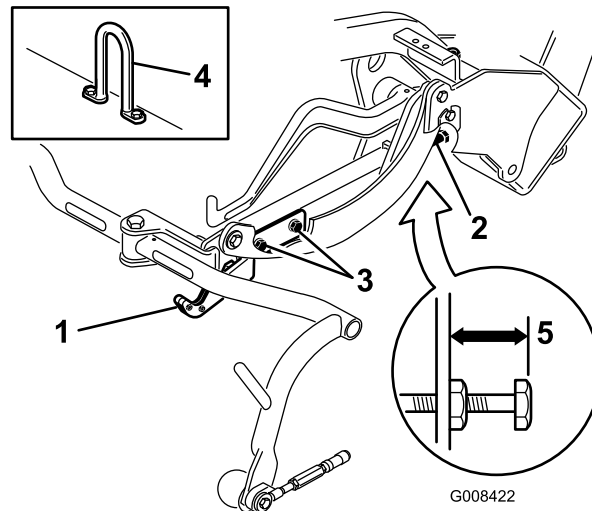
3. ในชุดตัดหยิกตัดตรงด้วยจอตอโซ่หรือหยกแบบตรง (ภาพเลขใน sJ 11 และ sJ 12) ตรวจสอบให้ด้านบนบนสุดของสกรปรุโครงสร้างบรกก้อยห่างจากด้านหลังของโครงสร้างบรกก 22 มม. (7/8 นิ้ว) หากระยะห่างไม่ใช่ 22 มม. (7/8 นิ้ว) ให้ดำเนินการตามขั้นตอน 4 หากชุดตัดหยิกตัดตรงด้วยหยกแบบเอียง (sJ 10) ให้ดำเนินการตามขั้นตอนต่อไป



sJ 11

g008421

- | | |
|--------------------------|----------------------|
| 1. แผ่นสำหรับชนสาง | 4. จอตอโซ่ |
| 2. สกรปรุ | 5. 22 มม. (7/8 นิ้ว) |
| 3. สกรยึดแผ่นสำหรับชนสาง | |



g008422

sU 12

1. แผ่นสำหรับชนสาง
2. สกรปรับ
3. ชนสาง —สกรยึดแผ่นสำหรับชนสาง
4. ทตอโยง
5. 22 มม. ($\frac{7}{8}$ นิ้ว)

4. คลายสกรยึดแผ่นสำหรับชนสาง (sU 11, sU 12 และ sU 10)
5. ยึดตตอโยงไปยงตำแหน่งสำหรับชนสาง

สำคญ: อยายกระบบคนสะเทอนไปยงตำแหน่งชนสางขณะกมอเตอรไบมดพวงยงอยภายในทวงโครงงปกรณ เพราะอาจทำใหมอเตอรหรือกอออนเสยหายได

6. โครงสวนบรทรกแต่ละโครงจะตองสงเทากนจากพน หากเทากนแลว ใหดำเนนการตอในชนตอ 8
7. แตหากโครงสวนบรทรกสงโมเทากน ใหคลายนอตสวมกบทสกรปรับของโครงสวนบรทรก (sU 10, sU 11 และ sU 12) หมนสกรออกเพอยกชนและหมนเขาเพอลดระดบ ชนนอตสวมกบหลังจากไดความสงทเหมาะสม
8. หมนแผ่นสำหรับชนสางจนกวาจะลอกโครงตง ชนสกรไผแนน

11

การพมนำหนกทาย

ชนสวนทตองใชสำหรับชนตอเนน:

1	ชดนำหนกทาย (หมายเลขชนสวน 100-6442 หรือหมายเลขชนสวน 99-1645 ตองชอแยกกน)
18 กก. (40 ปอนด)	แคลเซยมคลอไรด (ชอแยก)

ชนตอเนน

อปกรณสอดคลองกบมาตรฐาน EN ISO 5395 และ ANSI B71.4-2017 เมอตตตงดวยชดอปกรณอยางไดอยางหนงตอไปน:

- ชดนำหนกทาย (หมายเลขชนสวน 100-6442) และนำหนกทายแคลเซยมคลอไรด 18 กก. (40 ปอนด) พมไปทลอหลว
- ชดนำหนกทาย (หมายเลขชนสวน 99-1645) และแคลเซยมคลอไรด 18 กก. (40 ปอนด) (หากอปกรณตตงชดขบเคลอน 3 ลอ)

สำคญ: หากลอกกแคลเซยมคลอไรดเขาะทะล ใหนำอปกรณออกจากบรเวณสนามโดยเรวทสด อยายนำเขาไปยงสนามบรเวณทไทรบผลกระทบกนทเพอป้องกันไมไหสนามเสยหาย

12

การติดตั้งแผงกั้น CE

ชิ้นส่วนที่ต้องใช้สำหรับขั้นตอน:

1	ชุดแผงกั้น CE (หมายเลขชิ้นส่วน 04441 ต้องขอแยก)
---	---

ขั้นตอน

ติดตั้งชุดแผงกั้น CE (หมายเลขชิ้นส่วน 04441) โปรด*คำแนะนําในการติดตั้ง*ของชุดอุปกรณ์
อุปกรณ์สอดคลองกบมาตรฐาน EN ISO 5395:2013 เมื่อดัดแปลงด้วยชุดแผงกั้น

13

การตัดเครื่องหมาย CE

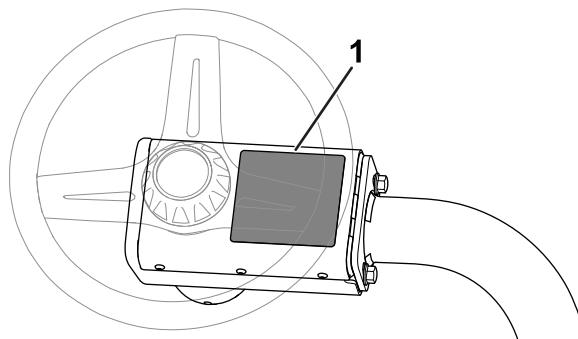
ชิ้นส่วนที่ต้องใช้สำหรับขั้นตอน:

1	สติกเกอร์คำเตือน (หมายเลขอะไหล่ 136-8505)
1	สติกเกอร์เครื่องหมาย CE
1	สติกเกอร์ปกผลัด CE

ขั้นตอน

หากคุณใช้อุปกรณ์ในประเทศที่ต้องปฏิบัติตามมาตรฐาน CE ให้ดำเนินการขั้นตอนต่อไปหลังจากติดตั้งนำหนักและชุดแผงกั้นเขากบอุปกรณ์แล้ว:

- ตัดสติกเกอร์คำเตือน CE (หมายเลขอะไหล่ 136-8505) ทบสติกเกอร์คำเตือนเดิม (หมายเลขชิ้นส่วน 136-8506) โปรด [ดู SJ 13](#)

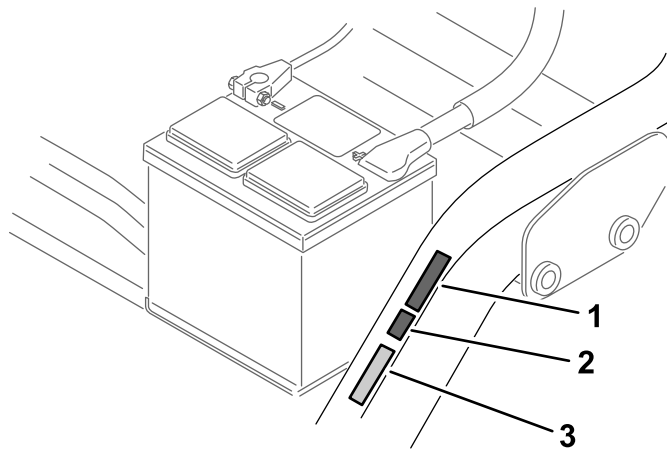


สJ 13

g235881

1. สติกเกอร์คำเตือน (หมายเลขอะไหล่ 136-8506)—ตัดสติกเกอร์คำเตือน CE (หมายเลขชิ้นส่วน 136-8505) ทบ

- ตัดสติกเกอร์เครื่องหมาย CE ข้างซ้าย (ดู [SJ 14](#))



g234996

SU 14

1. สตักเกอร์พลาสติก CE
2. สตักเกอร์เครื่องหมาย CE

3. ป้ายขั้ว

- ตัดสตักเกอร์พลาสติก CE ของสตักเกอร์เครื่องหมาย CE ([SU 14](#))

14

การขดเบรก

ไม่ต้องใช้ขนสวน

ขั้นตอน

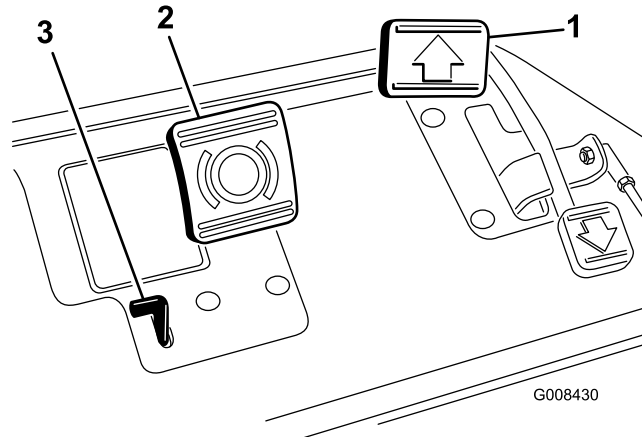
ขดเบรก โปรดดู [การขดเบรก \(หน้า 63\)](#)

ภาพรวมผลิตภัณฑ์

การควบคุม

แป้นขับเคลื่อน

แป้นขับเคลื่อน (sJ 15) มี 3 ฟังก์ชัน: เดินหน้า ถอยหลัง และหยุดอุปกรณ์
เหยียบด้านบนของแป้นเพื่อเดินหน้า และเหยียบด้านล่างของแป้นเพื่อถอยหลังหรือเพื่อช่วยเบรกขณะรถเดินหน้า
และปล่อยให้แป้นกลับมาอยู่ที่ตำแหน่งเขยรางเพื่อหยุดอุปกรณ์ ออวาจางสนเทาไวทตำแหน่งถอยหลังขณะรถอุปกรณ์เดินหน้า (sJ 16)



G008430

sJ 15

g008430

1. แป้นขับเคลื่อน
2. แป้นเบรก
3. แถบเบรกจอด



G005105

sJ 16

g005105

แป้นเบรก

เหยียบแป้นเบรก (sJ 15) เพื่อหยุดอุปกรณ์โดยการส่งเบรกออกมาทำงาน

แถบเบรกจอด

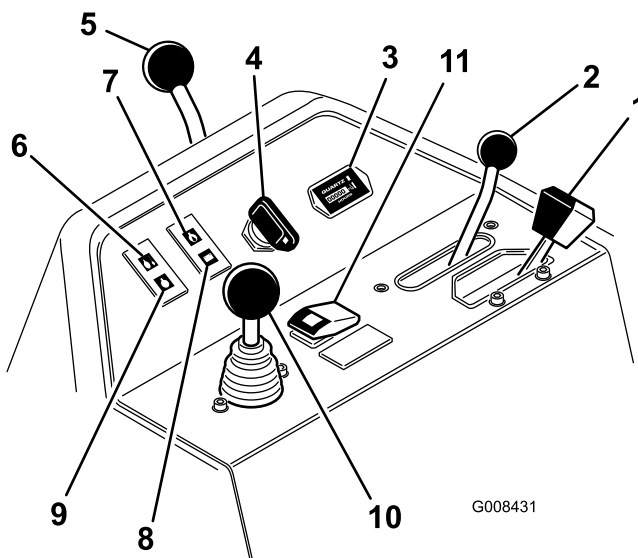
หากต้องการตงคาเบรกจอด เหยียบแป้นเบรก จากคนนเหยียบแถบเบรกจอด (sJ 15) เพอให้เบรกทำงาน ปลอดภัยโดยการเหยียบแป้นเบรก ใช้เบรกจอดทกรงทคณตองลงจากอปกรณ

คนโยกลนเรง

คนโยกลนเรง (sJ 17) ช่วยให้คุณควบคุมความเร็วเครื่องยนต์ได้ การรอนคนโยกลนเรงไปยงตำแหน่งเรว จะเพมความเร็วเครื่องยนต์ ส่วนการรอนคนโยกลนเรงไปยงตำแหน่งซา จะลดความเร็วรอบตอมากของเครื่องยนต์ ความเร็วขเคลื่อนบนพน:

- ความเร็วในการตดทฤษฎาขณะเดนหนา 3.2 ถง 8 กม./ชม. (2 ถง 5 ไมลตอชั่วโมง)
- ความเร็วในการเดนทางสงสด 14.1 กม./ชม. (8.8 ไมลตอชั่วโมง)
- ความเร็วในการถอยหลง 4.0 กม./ชม. (2.5 ไมลตอชั่วโมง)

หมายเหตุ: คนไม่สามารถตบเครื่องยนต์ด้วยคนโยกลนเรงได้



G008431

g008431

sJ 17

- | | |
|-------------------------|-------------------------------|
| 1. คนโยกลนเรง | 7. ไฟแรงدنนำมเครื่อง |
| 2. คนโยกควบคุมการทำงาน | 8. ไฟตอนแบตเตอร |
| 3. มเตอรณบชั่วโมง | 9. ไฟสถานะหวเทียน |
| 4. สวตชสตารทเครื่องยนต์ | 10. คนควบคุมการยก/ลดชดตดทฤษฎา |
| 5. คนโยกลอกแขนงคณเลข | 11. ปมลบบลางอณทคณสง |
| 6. ไฟอณทคณนำ | |

คนโยกควบคุมการทำงาน

คนโยกควบคุมการทำงาน (sJ 17) เลอการทำงานได้ 2 โทมด และอทโทมดหนงคอเกยรวาง คณสามารถเปลยนจากการตดทฤษฎามาเป็นการขนสง หรือเปลยนจากการขนสงเป็นการตดทฤษฎา (ไมใช้ตำแหน่งเกยรวาง) ขณะตอปกรณวงอยได้ โดยไมทำให้เครื่องตดทฤษฎาเสยหาย

- ตำแหน่งหลง—ตำแหน่งเกยรวาง ใช้ขณะลบบคณไบมดพวง
- ตำแหน่งกลาง—ใช้ขณะตดทฤษฎา
- ตำแหน่งหนา—ใช้ขณะขบขอปกรณไปตามหนางานต่างๆ

มเตอรณบชั่วโมง

มเตอรณบชั่วโมง (sJ 17) จะแสดงเวลาทงทมตอปกรณทำงาน โดยจะทำงานทกรงทคณบดสวตชทคณเจไปยงตำแหน่งเปด

สวดชสตารทเครื่องยนต์

เสียบกุญแจลงในสวตช (SU 17) และบิดตามเข็มนาฬิกาไปยังตำแหน่งสตารทเพื่อสตารทเครื่องยนต์
ปล่อยกุญแจจนทกเครื่องยนต์สตารท กุญแจจะหมุนกลับไปยังตำแหน่งปลด บดกุญแจทวนเข็มนาฬิกาไปยังตำแหน่งหยุด
เพอดบเครื่องยนต์

คนโยกลอกแขนบงคบลเยว

หมนคนโยก (SU 17) ไปดนหลงเพอคลยทกการปรน ยกหรือลดแขนบงคบลเยวเพอความสบายของคุณ
จากนหมนคนโยกไปดนหนาเพอขนยดการปรนใหนั้น

ไฟอณหมมนำ

ไฟ (SU 17) จะตดขนมาและเครื่องยนต์จะดับโดยอัตโนมัติ หากอณหมมนำหลอเอนสงเคนไป

ไฟแรงดนนำมนเครื่อง

ไฟ (SU 17) จะตดขนมา หากแรงดนนำมนเครื่องตกลงต่ำกวาระดับทปลอดภัย

ไฟตอนแบตเตอร

ไฟ (SU 17) จะตดขนมาหากประจแบตเตอรเหลอนอย

ไฟสถานะควเทยน

เมอไฟสถานะควเทยน (SU 17) ตดขนมา แสดงว่าควเทยนทำงานอย

หมายเหตุ: ไฟสถานะควเทยนอาจตดขนมาเป็นเวลาสนๆ หลงจากเครื่องยนต์สตารท ซงเปนเรองปกติ

คนควบคุมการยก/ลดชุดตดหยญา

การดคนควบคุม (sJ 17) ไปขงหนาระหวางการตดหยญาจะเป็การลดชุดตดหยญาลงและสตารทใบมดพวง การดงคนควบคุมกลบมาจะเป็การหยุดใบมดพวงและยกชุดตดหยญาขง หากตองการหยุดใบมดพวงโดยไมยกชุดตดหยญา ใหงดคนควบคุมเพยงขวครแลวปลอย สตารทใบมดพวงโดยการดคนควบคุมไปขงหนา

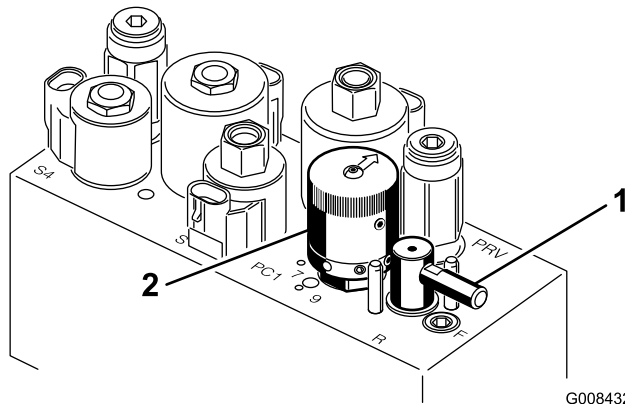
ปมลบลางอณททมสง

หากเครื่องยงตดบเนองจากมอณททมสงเกนไป ใหงดปมลบลาง (sJ 17) เขาไปและกดคางไวจอนกวาจะเคลอนยายอปกรณไปยงตำแหน่งทปลอดททย และปลอยใหเครื่องยงลง

หมายเหตุ: เมอไซปมลบลาง คณตองกดปมไวจอนเองเพอใหไซงานอปกรณโต แตอยาไซปมนานเกนไป

คนโยกลบคค

ไซคนโยกลบคค (sJ 18) กบคนควบคุมการยก/ลดชุดตดหยญา และคนควบคุมควมเรวใบมดพวงในการลบคคใบมดพวง



sJ 18

1. คนโยกลบคค

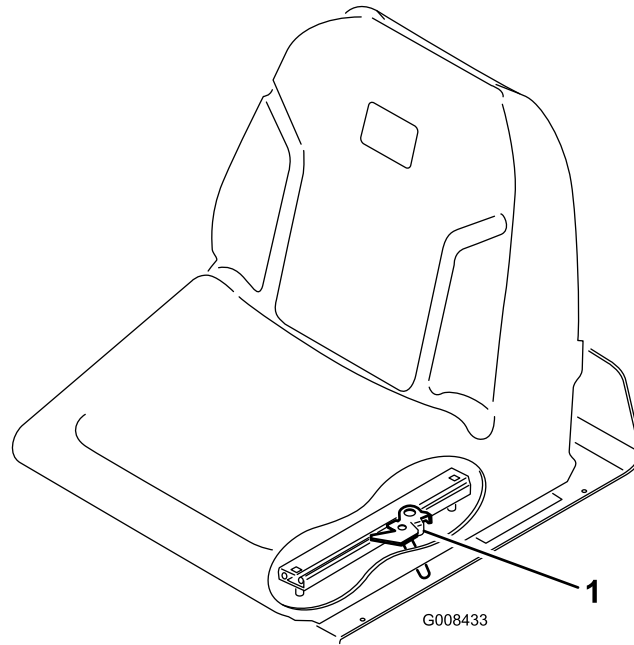
2. คนควบคุมควมเรวใบมดพวง

คนควบคุมควมเรวใบมดพวง

ไซคนควบคุมควมเรวใบมดพวง (sJ 18) เพอปรบควมเรวองใบมดพวง

คนปรับเบาะที่นั่ง

คนปรับเบาะที่นั่งจอยกदानชายของเบาะที่นั่ง (sJ 19) ช่วยให้ปรับเบาะที่นั่งไปข้างหน้าหรือข้างหลังได้ราว 18 ซม. (7 นิ้ว)



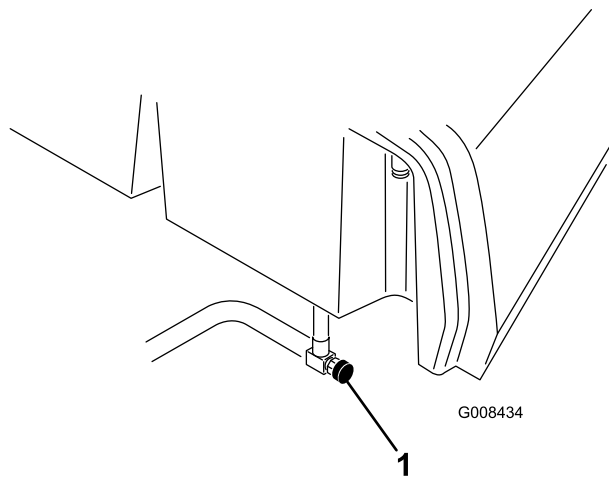
sJ 19

g008433

1. คนปรับเบาะที่นั่ง

วาล์วตัดการจ่ายน้ำมน

ปดวาล์วตัดการจ่ายน้ำมน (sJ 20) ใตถงน้ำมน เมอจตเกบหรือขนสงอปรณบทรลบทกรรทพรลพวง



sJ 20

g008434

1. วาล์วปดเซอเพลง (ใตถงเซอเพลง)

ขอมลจำเพาะ

หมายเหตุ: ขอมลจำเพาะและการออกแบบอาจมีการเปลี่ยนแปลงโดยไมตองแจ้งให้ทราบ

ความกว้างในการตัด	150 ซม. (59 นิ้ว)
หนาลอ	128 ซม. (50.5 นิ้ว)
ฐานลอ	123 ซม. (48.6 นิ้ว)
ความยาวโดยรวม (รวมตะกร)	238 ซม. (93.9 นิ้ว)
ความกว้างโดยรวม	173 ซม. (68 นิ้ว)
ความสูงโดยรวม	197 ซม. (77.5 นิ้ว)
การตงคาความเร็วเครื่องยนต์	รอบเดินสง: 2,710 ± 50 รอบตอนาก รอบเดินเบา: 1,500 ± 50 รอบตอนาก
น้ำหนักสกรรวมใบมดพวง 11 ใบมด	680 กก. (1,500 ปอนด)

อปกรณตอพวง/อปกรณเสริม

เราดจำหนายอปกรณตอพวงและอปกรณเสริมท Toro สรองมกมายสำหรัใช้กบเครื่องตดหญารนนเพื่อเสริมประสกรภ
าพและขยยความสามารถของเครื่องตดหญา โปรดตดตอถวแทนบรการหรือถวแทนจำหนายกโดรบอนญาต หรือเขาไปท
www.Toro.com เพื่อดรยการอปกรณตอพวงและอปกรณเสริมทสรองทงหมด

เพื่อสมรรถนะสงสดและความปลอดภัยในการใช้งานอยางตอเนื่อง โปรดใช้เฉพาะอะไหล่ทดแทนและอปกรณเสริมของแทจก
Toro อะไหล่ทดแทนและอปกรณเสริมทผลตโดยผลตรายอนอาจเป็นอนตราย
และการใช้งานดงกลวอาจทำให้การรบประคนผลตกนทเป็นโมชะ

การปฏิบัติงาน

หมายเหตุ: ดาดานชายและขวาของอุปกรณ์จากตำแหน่งปกติในการควบคุมเครื่อง

ก่อนการปฏิบัติงาน

ความปลอดภัยก่อนการใช้งาน

ความปลอดภัยทั่วไป

- ห้ามเด็กหรือพนักไมโครการฝึกฝนใช้หรือบำรุงรักษาอุปกรณ์โดยเด็ดขาด กฎหมายท้องถิ่นอาจจำกัดอายุของพบบข เจ้าของเป็นรับผิดชอบในการจัดการฝึกอบรมให้บุคคลควบคุมและช่างซ่อมบำรุง
- ทำความคุ้นเคยกับการใช้งานอุปกรณ์อย่างปลอดภัย ระบบควบคุมของพบบข และป้ายความปลอดภัย
- เขาเบรคจอด ดับเครื่องยนต์อุปกรณ์ ดึงกุญแจออก และรอให้การเคลื่อนไหวดนงก่อนจะออกจากถนนคนขับ รอให้เครื่องยนต์เย็นลงก่อนปรับ ซ่อมบำรุง ทำความสะอาด หรือจัดเก็บอุปกรณ์
- เรย่นรอรหยุดและดับเครื่องยนต์อย่างรวดเร็ว
- ตรวจสอบว่าตัวทำงานเมอมบุคคลควบคุม สวิตชชกเจน และอุปกรณ์หยุดตตงอยและทำงานได้ตามปกติ ใช้งานเฉพาะเมื่ออุปกรณ์ทำงานได้อย่างเหมาะสมเท่านั้น
- ก่อนตตงหยุด ตรวจสอบอุปกรณ์ให้แน่ใจเสมอว่าชดตตงหยุดอยู่ในสภาพดีและทำงานได้ตามปกติ
- ตรวจสอบพื้นที่บริเวณที่ต้องการใช้อุปกรณ์และจัดเก็บวัตถุต่างๆ ท่ออากาศออกให้หมด

ความปลอดภัยด้านเชื้อเพลิง

- โปรดใช้ความระมัดระวังอย่างยงเมอจัดการกับน้ำมัน น้ำมันเบนตตงไฟโตและละอองน้ำมันอาจระเบตได้
- ดบบทร ชการ ไปป และแหล่งจุดไฟอณๆ ให้หมด
- ใช้เฉพาะภาชนะบรรจน้ำมันทพวนการบรรรองเท่านั้น
- อยาเปิดฝาลงน้ำมันหรือเติมลงน้ำมันในขณะที่เครื่องยนต์กำลังทำงานหรือรอนอย
- อยาเติมหรือระบายน้ำมันในพนทอ
- อยาจัดเก็บอุปกรณ์หรือภาชนะบรรจน้ำมันในทกมเปลวไฟ ประกายไฟ หรือไฟนารอง เช่น บนเครื่องทำนารอง หรือเครื่องใช้ไฟฟ้าอณๆ
- หากน้ำมันหก อยาพยายามสตารทเครื่องยนต์ หลกเลยงการสรางแหล่งจุดไฟจนควาละอองน้ำมันจะระเหยไป

การเติมน้ำมัน

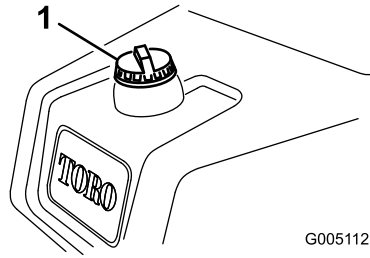
- **ความจลงน้ำมัน:** 22.7 ลตร (6 แกลลอน)
- **น้ำมันเชื้อเพลิงทแนะนำ:**
 - เพอผลลพรททสด ใช้เฉพาะน้ำมันดเซลหรือไบโอดเซลสะอาดและใหม่ชงมประมาณซลเฟอรต่ำ (นอยกว่า 500 ส่วนในล้านส่วน) หรือต่ำพิเศษ (นอยกว่า 15 ส่วนในล้านส่วน) อตราชเกินขนต่ำควรทกบ 40 ซอน้ำมันในปริมาณทคณจะใช้ใตภายใน 180 วันเพอรบรรรองว่าน้ำมันใหม่
 - ใช้น้ำมันดเซลเกรดฤดูรอน (หมายเลข 2-D) ในทกมอณหทมสงกว่า -7°C (20°F) และเกรดฤดูหนาว (หมายเลข 1-D หรือหมายเลข 1-D/2-D พสม) ในทกมอณหทมต่ำควาน การใช้น้ำมันเกรดฤดูหนาวในทกมอณหทมต่ำทำให้น้ำมันมจควาบไฟและจัดไหลเทในอากาศหนาวต่ำล จะช่วยให้สตารทเครื่องยนต์งายชน และลดตวกรองเชอเพลิงอดตน

หมายเหตุ: การใช้น้ำมันเกรดฤดูรอนในทกมอณหทมสงกว่า -7°C (20°F) ทำไหปมเชอเพลิงมอัยการใช้งานยาวนานชน และชวยเพิ่มกำลังเครื่องยนต์เมอเทยบคบน้ำมันเกรดฤดูหนาว

- อุปกรณ์สามารถใช้น้ำมันพสมไบโอดเซลโดสงสดทง B20 (ไบโอดเซล 20%, ปโตรดเซล 80%) ส่วนของปโตรดเซลควรมชลเฟอรระดับต่ำหรือต่ำพิเศษ ปฏิบตตามขอควรระวงดงตไปน:
 - ◇ ส่วนของไบโอดเซลในเชอเพลิงตองตรงตามข้อกำหนด ASTM D6751 หรือ EN14214
 - ◇ ส่วนประกอบเชอเพลิงพสมควรเป็นไปตาม ASTM D975 หรือ EN590
 - ◇ สขงอุปกรณ์อาจเสยหายใตหาคสมพสโตน้ำมันพสมไบโอดเซล
 - ◇ ใช้น้ำมัน B5 (ไบโอดเซลสดส่วน 5%) หรือสดส่วนพสมทนอยกวานในสภาพอากาศหนาวเยน

- ◇ ตรวจสอบซิล ท่อ ปะเกนทสมผสมน้ำมันเชื้อเพลิง เนื่องจากชิ้นส่วนเหล่านี้อาจเสื่อมสภาพเมื่อเวลาผ่านไป
- ◇ ตรวจสอบเชื้อเพลิงอาจจะอุดตันหลังจากเปลี่ยนไปใช้น้ำมันผสมไบโอดีเซล
- ◇ ตัดต่อตัวแทนจำหน่ายหากคุณต้องการขอขอมลเพิ่มเติมเกี่ยวกับไบโอดีเซล

1. ทำความสะอาดรอบๆ ฝาถังน้ำมัน และเปิดออกมา (sU 21)



sU 21

g005112

1. ฝาถังน้ำมัน

2. เติมน้ำมันลงในถังเชื้อเพลิงจนกระทั่งระดับน้ำมันอยู่ต่ำกว่าด้านล่างของช่องเติมน้ำมัน 6 ถึง 13 มม. (¼ ถึง ½ นิ้ว)

สำคัญ: อย่าเติมน้ำมัน

3. ปิดฝา

4. เช็ดเชื้อเพลิงที่อาจหกออกมา

การบำรุงรักษาประจำวัน

ระยะการซ่อมบำรุง: ก่อนการใช้งานแต่ละครั้งหรือทุกชั่วโมง

ก่อนสตาร์ทอุปกรณ์ในแต่ละวัน ให้ทำตามขั้นตอนต่อไปนี้:

- ตรวจสอบระดับน้ำมันเครื่อง—โปรดดู การตรวจสอบน้ำมันเครื่อง (หน้า 49)
- ระบายน้ำออกจากกรองเชื้อเพลิง—โปรดดู การระบายน้ำออกจากตัวกรองเชื้อเพลิง (หน้า 52)
- ตรวจสอบระบบหล่อเย็น—โปรดดู การบำรุงรักษาระบบระบายความร้อน (หน้า 61)
- ตรวจสอบแรงดันลมยาง—โปรดดู การตรวจสอบแรงดันลมยาง (หน้า 58)
- ตรวจสอบระดับน้ำมันไฮดรอลิก—โปรดดู การตรวจสอบระดับน้ำมันไฮดรอลิก (หน้า 68)
- ตรวจสอบจุดสัมผัสใบมีดพวงกบใบมีดกลาง—โปรดดู การตรวจสอบการสัมผัสของใบมีดพวงกบใบมีดกลาง (หน้า 70)

ระหวางการปฏิบัติงาน

ความปลอดภัยระหวางการใช้งาน

ความปลอดภัยทั่วไป

- เจ้าของ/ผู้ควบคุมสามารถป้องกันอุบัติเหตุ และยังเป็นพหุผลชอบอุบัติเหตุอาจส่งผลให้เกิดการบาดเจ็บหรือความเสียหายต่อทรัพย์สินด้วย
- สวมใส่เสื้อผ้าที่เหมาะสม รวมถึงอุปกรณ์ป้องกันดวงตา กางเกงขายาว รองเท้ากันลื่นกันหกลื่น และอุปกรณ์ป้องกันการโดนสภาพมยาวใหม่ต่อไปข้างหน้าและอย่าสวมใส่เสื้อผ้าหลวมหรือเครื่องประดับที่หลวม
- อย่าใช้งานอุปกรณ์ขณะป่วย เหนื่อยล้า หรือมีอาการใดๆ ของแอลกอฮอล์หรือยาเสพติด
- โปรดปฏิบัติตามคำแนะนำของอุปกรณ์ อย่าทำกิจกรรมที่ทำให้เสียสมาธิ มดเนนอาจส่งผลให้เกิดการบาดเจ็บหรือเกิดความเสียหายต่อทรัพย์สินได้
- ก่อนสตาร์ทเครื่อง ระบบขับเคลื่อนทั้งหมดจะต้องอยู่ในตำแหน่งเกียร์ว่าง เบรกมอดจอย และคลนอยในตำแหน่งใช้งาน
- อย่าชนสิ่งของโดยสารถนอุปกรณ์
- กรุณาอย่าดื่มและขับขี่ ออกจากพื้นที่ทำงาน หากจำเป็นต้องดื่มเครื่องดื่มแอลกอฮอล์ก่อนทำงานคนน้อยด้วย ต้องใช้ความระมัดระวังและตัดตงตะคราหญาบนอุปกรณ์ด้วย
- ใช้อุปกรณ์เฉพาะเมอกศนวยสยดแทนนเพอหลกเลียงหลมบอหรืออันตรายกมองโมเนน

- หลกเลียงการตดตฤฎาทยงเปยยก แรงยดเกาะทลดลงอาจทำให้อปกรณลนโกลไโด
- เกบมอและเทหาใหางจากชดตดตฤฎา
- มอองไปขางหลงและมอองลงกอณกออยอปกรณเพอไหแแนใจวาเสนทางโลง
- ไซความระมดระวงเมอเขาโกลมมอบ พมโม ตนโม ทรวตกอณๆ ทอาจชดขวางการมอองเหน
- หยดการทํางานของชดตดตฤฎาเมอโมไโดไซงาน
- ชะลอความเรวเลง และชบอปกรณดวยความระมดระวงขณะเลยว รวมทงตอนขามถนนและทางเดน ใหางแกทางเอกกอณเสมอ
- ไซงานอปกรณในบรเวณทระบายอากาศไโดเดแทนน ไอเสมภาษการบอณมอณอกไซด ชงเปนอนตรายทงแกชวตทากสทหายใจเขาไป
- หามปลอยรทกตดเครองทงโไวโดยโมมพดแล
- กอนลจากจากตำแหงคนชบ ใหญ่ฏบตตามดงน:
 - จอดอปกรณบนพนราบ
 - ลดชดตดตฤฎาลงบนพน และทรวจสอบไหแแนใจวาปลดชดตดตฤฎาแลว
 - ดงเบรทมอ
 - ดบเครองยนต์และดงกญแจออก
 - รอใหางการเคลอนโหวทงหมดหยดนง
- ไซอปกรณเฉพาะเมอทศนวสยดและสทภาพอากาศเหมาะเสมแทนน อญาไซอปกรณเมอมความเสยงทจะเกดพํพา

ความปลอดภยของระบบปองกนการพลกควํ (ROPS)

- อญาทอดสวนประกอบของ ROPS ออกจากอปกรณ
- ทรวจสอบไหแแนใจวาเขมชดนรททยแแนหนาและคณปลดออกไโดรวดเรวในกรณจกเจน
- คาดเขมชดนรททยอยเสมอ
- คอยระมดระวงสงกทขวางเหนอศรชะเพอไมไซชน
- ดแลรทษา ROPS ใหญ่ในสทภาพพรมอการทํางาน โดยทรวจสอบอยางละเอยดเปนครงคราวเพอหาความเสยหาย และทรวจเชคทวยดใหญ่ดแแนหนา
- เปลยสวนประกอบ ROPS ทขํารดทงหมด หามชอมแซมทรวดดเปแลง

ความปลอดภยบนทางลาด

- ทางลาดเปนปจอยสําคัญทําใหเกดการสยเสยการควบคณและอบตเหตุพลกควํ ชงสงผลใหเกดการบาดเจบรายแรงและการเสยชวตไโด คณตองดแลรณพดชอบความปลอดภยในการไซงานอปกรณบนพนลาดเอยง การไซงานอปกรณบนพนลาดเอยงตองไซความระมดระวงเปนพเศษ
- ประเมณสทภาพสทานทเพอพจารณาว่าทางลาดปลอดภยสําคัญในการไซงานอปกรณทรวอไม รวมทงสํารวจสทานทไซเหตุและผลและวจารณญานททขณะสํารวจ
- ดคํานําแนะนํากยวทบทางลาดดานลางสําคัญในการไซงานอปกรณบนทางลาด กอนจะไซงานอปกรณควรทรวจสอบสทภาพของหนางานเพอประเมณว่าคณจะไซงานอปกรณในสทภาวะดงกลาวและในบรเวณทตองการไโดทรวอไม สทภาพเสนทางทเปลยนเปแลงไปอาจจะสงผลตอการทํางานของอปกรณบนพนลาดไโด
- หลกเลียงการสตรท จอด ทรวอเลยวอปกรณบนทางลาด หลกเลียงการเปลยนความเรวทรวอศททางอยางจบบพลน ใหญ่เลยวซาๆ อยางคอยเปนคอยไป
- อญาไซงานอปกรณในสทภาวะทแรงยดเกาะ การเลยว ทรวอความเสยทรของอปกรณโมแแนอน
- เคลอนยายทรวอทำสยลทษณอปสรรคทางๆ เช่น หลมมอ แอง เนน ทน ทรวอนตรายอนๆ ทชอนอย ฤฎาสงอาจทำใหมอองไมเหนสงกทขวาง ทางทไมราบเรยบอาจทำให้อปกรณพลกควํไโด
- การไซงานบนพนลาดเอยง บนพนลาด ทรวอนเนน อาจสงผลให้อปกรณสยเสยการควบคณไโด ลอบทสยเสยแรงยดเกาะอาจสงผลใหเกดการโกล และไมสามารถเบรททรวอเลยวไโด
- ไซความระมดระวงเปนพเศษเมอไซงานอปกรณใสททางชน คลอง ทํานบ อนตรายจากนํ้า ทรวอนตรายอนๆ อปกรณอาจพลกควํจบบพลนไโด หากลอเกยขามชอบทางทรวอชอบทางพทกลาย ดงนนควรทําคณทพทปลอดภยระหวางอปกรณทรวอนตรายไโดๆ เทรยมโไว
- ทรวจสอบหาสงทอาจกอใหเกดอนตรายบรเวณดานลางของทางลาด หากมอนตรายอย ใไฮตฤฎาบนทางลาดดวยเครองตดตฤฎาแบบเดนตาม

- ถ้าทำได้ ควรวางชุดตัดหญ้าไว้ต่ำลงกบพบนขณะใช้งานอุปกรณ์บนทางลาด การยกชุดตัดหญ้าขณะใช้งานบนทางลาดอาจทำให้อุปกรณ์ไถมนคงได้
- ใช้ความระมัดระวังเป็นพิเศษเมื่อใช้งานระบบเกบกวาดหญ้าหรืออุปกรณ์ตอพงงอนๆ เพราะเครื่องมอเหล่านี้อาจทำให้สมดลของอุปกรณ์เปลี่ยนแปลงและทำให้สูญเสยการควบคุมได้

การเบรกนอปรณ

โปรดขนตอนการเปลี่ยนน้ำมันเครื่องและการบำรุงรักษาแนะนำระหว่างการเบรกนอปรณในคอมเครื่องยนต์ใหม่มาพร้อมกบอปรณใช้เวลาเพียง 8 ชั่วโมงเท่านั้นในการเบรกนอปรณเพื่อปรับสภาพในระยะแรก

เนื่องจากชั่วโมงแรกๆ ของการใช้งานนสำคัญอย่างยงต่อประสิทธิภาพการทำงานของอปรณในอนาคต ดังนั้นคุณควรตรวจสอบสมรรถนะของอปรณอย่างใกล้ชิด ควรการบนทกและแก้ไขอาการขดของเล็กๆ น้อยๆ ซงอาจนำไปสปัญหาใหญ่กว่า ในระหว่างการเบรกนอปรณ ควรตรวจสอบอปรณบ่อยๆ เพื่อความน้มนรวไหล นอตหลวม หรืออาการผดปกตตอนหรือไม

การสตาร์ทเครื่องยนต์

สำคัญ: ห้ามใช้น้ำมันสตาร์ทเทอร์หรือน้ำมันสตาร์ทประเภทอื่นๆ

หมายเหตุ: คุณอาจต้องโลอากาศในระบบเชื้อเพลิงกอนสตาร์ทเครื่องยนต์ หากเกิดสถานการณ์ดังต่อไปนี้:

- การสตาร์ทเครื่องยนต์ใหม่เป็นครงแรก
- เครื่องยนต์หยุดทำงานเนื่องจากขาดเชื้อเพลิง
- มการบำรุงรักษาส่วนประกอบของระบบเชื้อเพลิง

โปรดด**คโมเจ้าขอ**เครื่องยนต์

1. นงบนเบาะนั่ง ลอกเบรกมือ ปลดคนควบคุมการยก/ลดชดตตดญา และดคนโยกควบคุมการทำงานไปยังตำแหน่งเกยรวาง
2. กอนเทากออกจากแป้นขบเคลอน และตรวจสอบให้แน่ใจว่าแป้นอยในตำแหน่งเกยรวาง
3. ปรบคนโยกลนเรงไปยังตำแหน่งซา
4. เสยบกญแจเขากบสวตช และบดไปยังตำแหน่งเปด จบโวกตำแหน่งเปดจนควาไฟสถานะหวเกยนดบ (ประมาณ 6 วนาท)
5. บดสวตชกญแจไปทตำแหน่งสตาร์ท

สำคัญ: เพื่อป้องกันไม่ใหมอเตอรสตาร์ทเทอร์รอนเกนไป อยาให้สตาร์ทเทอร์ทำงานนานกว่า 10 วนาท หลงจากพยายามสตาร์ทตนเอง 10 วนาทแล้ว ใหรอ 60 วนาทกอนสตาร์ทมอเตอรสตาร์ทเทอร์รอกครง

6. ปลอยกญแจมอเครื่องยนต์สตาร์ท และปลอยให้กญแจกลับไปยังตำแหน่งทำงาน
7. ปลอยให้เครื่องยนต์อนเครื่องสกรคอนใช้งาน

สำคัญ: เมอสตาร์ทเครื่องยนต์เป็นครงแรกหรือหลงจากยกเครื่องยนต์ใหม่ ใขบอปรณเดนหนาและถอยหลงสก 1 ถึง 2 นาท หกพวงมาลัยไปทางซาและขวาเพื่อเชคการตอบสนองการบงคบลยว จากนั้น ดบเครื่องยนต์และรอใขนสวนเคลอนไหวทงหมดหยุดนง โปรด **การดบเครื่องยนต์ (หนา 37)** ตรวจสอบน้มนรวไหล ใขนสวนทหลวม หรือการทำงานผดปกตทงเกิดโต

การตรวจสอบอปรณหลงจากสตาร์ทเครื่องยนต์

1. ปรบคนโยกลนเรงไปยังตำแหน่งเรว
2. ดนคนควบคุมการยก/ลดชดตตดญาไปขางหนาครหนง ชดตตดญาควรสดระดับลงมา และใบบดพวงทงหมดควรมน

หมายเหตุ: คนโยกควบคุมการทำงานควรอยในตำแหน่งกลาง (ตตดญา) เพื่อใบบดพวงทำงานขณะลดชดตตดญาลว

3. ดนคนควบคุมการยก/ลดชดตตดญาไปขางหลง ใบบดพวงควรหยุดมน และชดตตดญาควรรยขนไปยังตำแหน่งขนสงจนสด
4. ดงเบรกมือไมใหอปรณเคลอนท และเหยยบแป้นขบเคลอนทตำแหน่งเดนหนาและถอยหลง
5. ทำขนตอนขางตตต่อไปอก 1 ถึง 2 นาท ดนคนโยกควบคุมการทำงานไปทตำแหน่งเกยรวาง ลอกเบรกจอด และดบเครื่องยนต์
6. ตรวจสอบน้มนรวไหล และขนขอต่อไฮดรอลิกใขแนน หากพบจดร

หมายเหตุ: เมออปรณยงใหม่ และแบรงและใบบดพวงแนนอย อาจจำเป็นตองใขคนโยกลนเรงในตำแหน่งเรวสำหรับการตรวจสอบ และอาจไม่จำเป็นคองตงคาลนเรงเรวหลงจากทำการเบรกนอปรณแล้ว

หมายเหตุ: หากยังพบน้ำยาโรลไฮล ใตดตตตวแทนจำหนายกโตรบอญญาตของ Toro เพขอความชวยเหลือ และเปลยนชนสวน ถาจำเปน

สำคญ: บนชลมอเตอรหรือชลลออจมรอยนำยಾಯ ชงเปนเรองปกต ชลตองมสารหลอลนเลกนอยเพอใหทำงานไดปกต

การดบเครื่องยนต

1. ปรบคนโยกลนเรงไปยงตำแหนงชา ดงคนควบคุมการยก/ลดชดตตดหลญากลบมา และดคนโยกควบคุมการทำงานไปยงตำแหนงเกยรวาง
2. บดกญแจสตารทไปยงตำแหนงปด เพอดบเครื่องยนต ดงกญแจออกจากสวตชเพอปกองกนการสตารทโดยไมตงใจ
3. ปดวาลวตตการจายนำมนกอนเกบอปกรณ

การตรวจสอบระบบบอเทอรลอกนรกย

ระยะการชอมบำรง: กอนการใชงานแต่ละครงหรือทกว

⚠ ขอควรรจว

หากสวตชอนเทอรลอกนรกยขาดหรือชำรต อปกรณอาจทำงานผลปกต ทำใหเกดการบาดเจบชนได

- อยาแกไขดดเปลงสวตชอนเทอรลอก
- ตรวจสอบการทำงานของสวตชอนเทอรลอกเปนประจำทกว และเปลยนสวตชทเสยหายกอนการใชงานอปกรณ

วตทประสงคของระบบบอเทอรลอกนรกยคอปเพอปกองกนไมใหอปกรณทำงาน ชงอาจกอใหเกดการบาดเจบหรือความเสยหายตออปกรณได

ระบบบอเทอรลอกนรกยปกองกนไมใหเครื่องยนตสตารท ยกเวน:

- เปนขบเคลอนอยในตำแหนงเกยรวาง
- คนโยกควบคุมการทำงานอยในตำแหนงเกยรวาง

ระบบบอเทอรลอกนรกยปกองกนไมใหอปกรณเคลอนท ยกเวน:

- ปลดเบรกจอดอย
- คณอยในเบาะทงของผควบคุม
- คนโยกควบคุมการทำงานอยในตำแหนงตดหลญาหรือตำแหนงชนสง

ระบบบอเทอรลอกนรกยจะปกองกนไมใหไมดพวงทำงาน ยกเวนคนโยกควบคุมการทำงานจะอยในตำแหนงตดหลญา

การตรวจสอบแปนขบเคลอน

ทำการตรวจสอบระบบดงตอไปนเปนประจำทกว เพอใหแนใจวาระบบบอเทอรลอกทำงานถกตอง

1. นงอยบนเบาะ ปรบแปนลากพวงไปยงตำแหนงเกยรวาง ดนคนโยกควบคุมการทำงานไปยงตำแหนงเกยรวาง และเขาเบรกจอด
2. พยายามเหยยบแปนขบเคลอนเดนหนาหรือถอยหลง เปนไมควรรยบ ชงแสดงวาระบบบอเทอรลอกทำงานถกตอง แกไขปญหาหาคะบบทำงานไมถกตอง

การตรวจสอบคนโยกควบคุมการทำงาน

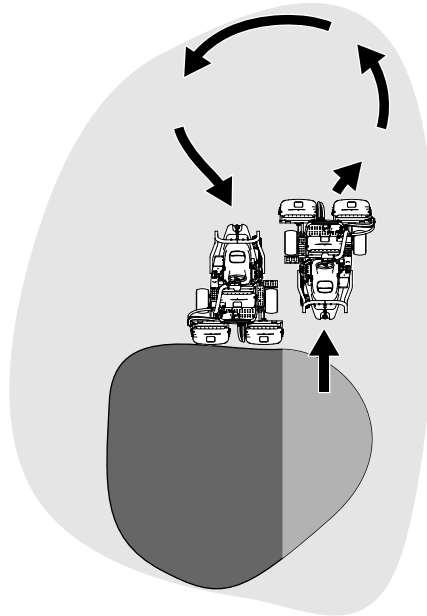
1. นงอยบนเบาะ ปรบแปนลากพวงไปยงตำแหนงเกยรวาง ดนคนโยกควบคุมการทำงานไปยงตำแหนงเกยรวาง และเขาเบรกจอด
2. ดนคนโยกควบคุมการทำงานไปททำตำแหนงตดหลญาหรือตำแหนงชนสง แลวลองสตารทเครื่องยนต เครื่องยนตไมควรระตทหรือสตารท ชงแสดงวาระบบบอเทอรลอกทำงานถกตอง แกไขปญหาหาคะบบทำงานไมถกตอง
3. นงอยบนเบาะ ปรบแปนลากพวงไปยงตำแหนงเกยรวาง ดนคนโยกควบคุมการทำงานไปยงตำแหนงเกยรวาง และเขาเบรกจอด
4. สตารทเครื่องยนต และดนคนโยกควบคุมการทำงานไปททำตำแหนงตดหลญาหรือตำแหนงชนสง

หมายเหตุ: เพื่อให้อุปกรณ์เคลื่อนที่ปลอดภัยบนสนามหญ้าและระยะห่างจากขอบของแนวตัดหญ้าเท่ากัน ให้กำหนดแนวสายตาประมาณ 1.8 ถึง 3 ม. (6 ถึง 10 ฟุต)
ขนาดทรงบริเวณหน้าอุปกรณ์ไปจนถึงขอบของสวนหญ้าไม่ตัดบนสนามหญ้า (sJ 23)
รวมขอบด้านนอกของพวงมาลัยให้เป็นส่วนหนึ่งของแนวสายตาดวง กลางคอก ถอพวงมาลัยให้ขอบตรงกบจุดหนึ่ง
ที่จะระยะห่างเท่าเดิมเสมอจากด้านหน้าของอุปกรณ์

5. ในขณะที่ขอบหน้าของตะกร้าขมของสนามหญ้า ใตงคนควบคุมการยก/ลดชุดตัดหญ้าไปข้างหลัง และจับให้อยู่กบก่อนกว่าชุดตัดหญ้าทั้งหมดยกขึ้น การทำแบบนี้จะเป็นการหยุดใบมีดพวงและยกชุดตัดหญ้าขึ้น

สำคัญ: ควรจะจังหวะเวลาในขั้นตอนนี้ให้ถูกต้อง เพื่อไม่ให้ตัดเขาบริเวณตะเข็บ
แต่ตัดหญ้าบนสนามหญ้าให้มากที่สุดเท่าทำได้ เพื่อลดจำนวนหญ้าที่ตอติดตามขอบนอกให้เหลือน้อยที่สุด

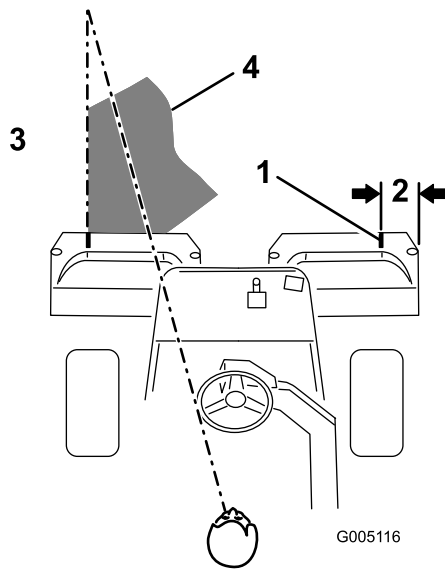
6. เพื่อลดเวลาทำงานและช่วยการกำหนดแนวในการตัดหญ้าแถวถัดไป ให้หกละออุปกรณ์ในทิศทางตรงกันข้ามครนง
จากบนหกละอไปยังทิศทางของสวนหญ้าไม่ตัด การเคลื่อนที่แบบนี้คือการเลี้ยวกลับรูปหยดน้ำ (sJ 22)
ซึ่งทำให้คนจุดแนวอุปกรณ์ได้อย่างรวดเร็วสำหรับแนวถัดถัดไป



sJ 22

g229671

หมายเหตุ: พยายามเลี้ยวให้สนิทที่สุด ยกเว้นกรณีตัดหญ้าในสภาพอากาศอบอุ่น
ซึ่งกรณีนี้ควรเลี้ยวให้แนวโค้งกว้างขึ้นเพื่อลดความซ้ำของสนาม



รูป 23

g005116

- | | |
|-----------------------------|---|
| 1. การวางแนวแถบ | 3. ตัดหญ้าทางซ้าย |
| 2. ประมาณ 12.7 ซม. (5 นิ้ว) | 4. รักษาจุดโฟกัสไว้ที่ 2 ถึง 3 ม. (6 ถึง 10 ฟุต) ตามหน้าอุปกรณ์ |

หมายเหตุ: พวงมาลัยไม่กลับมาอยู่ที่ตำแหน่งเดิมทันทีหลังจากเลี้ยวเสร็จแล้ว

สำคัญ: ห้ามหยุดอุปกรณ์บนสนามหญ้าขณะกดตัดหญ้ากำลังทำงาน เพราะอาจทำให้สนามเสียหายได้ การจอดอุปกรณ์บนสนามหญ้าเปียกอาจทกรอยหรือรอยบวมจากล้อได้

การตัดรอบๆ และเก็บรายละเอียดงานตัด

1. ปิดท้ายการตัดหญ้าในสนามหญ้าโดยการวนตัดขอบนอก เปลี่ยนทิศทางจากการตัดจากการตัดหญ้าก่อนหน้า

หมายเหตุ: ใช้คนโยกเลนแรงปรับความเร็วอุปกรณ์เมื่อคุณตัดหญ้าขอบนอก ซึ่งจะปรับการตัดเล็มให้เหมาะสมกับสนามหญ้าและอาจลดวงแหวนซ้อนกันได้

หมายเหตุ: คำนึงถึงสภาพอากาศและสนาม และสลับทิศทางจากการตัดจากทิศทางการตัดหญ้ารอบทแล้ว

2. เมื่อตัดหญ้าขอบนอกเสร็จแล้ว ดันคันควบคุมการยก/ลดชุดตัดหญ้าไปข้างหลังเพื่อหยุดใบมีดพวง จากถนนขอบออกจากกรน เมื่อชุดตัดหญ้าทั้งหมดพ้นจากสนามหญ้าแล้ว ไหลชุดตัดหญ้าขึ้น

หมายเหตุ: ขนตอนนี้จะช่วยปริมาณลดก่อนหญ้าที่ทงไว้บนสนาม

3. ปกรงกลับเขาก
4. เทเศษหญ้าออกจากตะกร้าหญ้าก่อนจะขับอุปกรณ์ไปยังสนามหญ้าถัดไป

หมายเหตุ: เศษหญ้าเปียกและหนักทำให้ใหม่ตะกร้าหญ้าตงและเพิ่มน้ำหนักให้กระบอบอุปกรณ์โดยไม่จำเป็น ซึ่งเพิ่มภาระงานให้กระบอบอุปกรณ์ (เช่น เครื่องยนต์ ระบบไฮดรอลิก และเบรก)

หลังการปฏิบัติงาน

ความปลอดภัยหลังจากการใช้งาน

ความปลอดภัยทั่วไป

- เข็มเบรกจอด ดับเครื่องยนต์ ดึงกุญแจออก และรอให้การเคลื่อนไหวหยุดนิ่งก่อนที่จะออกจากถนนคนขับ รอให้เครื่องยนต์เย็นลงก่อนปรับ ซ่อมบำรุง ทำความสะอาด หรือจัดเก็บอุปกรณ์
- กำจัดหญ้าและสิ่งสกปรกออกจากชุดตัดหญ้าและระบบขับเคลื่อนเพื่อป้องกันเกิดการเพลิงไหม้ กำจัดน้ำมันและเชื้อเพลิงที่หก
- ปิดวาล์วเชื้อเพลิงขณะจอดเก็บหรือเคลื่อนย้ายอุปกรณ์
- ปลดระบบขับเคลื่อนออกจากอุปกรณ์ต่อพวงเมื่อคุณเคลื่อนย้ายหรือไม่ใช้อุปกรณ์

- ปล่อยให้อุปกรณ์เย็นลงก่อนจัดเก็บ
- บำรุงรักษาและเช็ดทำความสะอาดเขมขัดนรยก ตามความจำเป็น
- อยาจัดเก็บอุปกรณ์หรือภาชนะบรรจุน้ำมันในกมเปลวไฟ ประกายไฟ หรือไฟนํารอง เช่น บนเครื่องทำนํารอง หรือเครื่องใช้ไฟฟ้าอื่นๆ

ความปลอดภัยในการลากพวง

- ลากพวงด้วยอุปกรณ์กมขอต่อพวงออกแบบมาสำหรับการลากพวงแทนน อยาพวงอุปกรณ์กกลากพวงกมบริเวณอเนยกเวนขอต่อพวง
- ปฏิบตตามคํานําแนะนําของพผลตเกยวกบขุดจํากัดนํานกขของอุปกรณ์กกลากพวง และการลากบนทางลาด บนทางลาดนํานกขของอุปกรณ์กกลากอาจสงผลทําใหสูญเสยแรงยดเกาะและการควบคุมไต
- ห้ามใหเด็กๆ หรือพอนอยดานในหรอบนอุปกรณ์กกลากพวงโดยเด็ดขาด
- วงซาๆ และเพอระยะหางสำหรับการหยุดดวยขณะลากพวง

การตรวจสอบและทําคความสะอาดหลงการตตพญา

หลงจากตตพญา ลางอุปกรณ์ดวยสายยางใหสะอาดโดยไมตองใชหวดเพอป้องกันไมใหแรงดันนําสงเกนไปจนทําใหเกิดการปนเปอนและทําคความเสยหายตอลและแบรง **อยาลางอุปกรณ์ในขณะกเครื่องยนต์ยงอนอยหรือลางจตตไฟฟ้าดวยนํ**

สําคญ: อยาใช้นํากรอยหรอนํานมนเวยกลางอุปกรณ์

สําคญ: อยาใชเครื่องจตนํารองดนในการลางอุปกรณ์ เครื่องจตนํารองดนอาจสรางความเสยหายใหระบบไฟฟ้า ทําใหสตกเกอร์สําคญหลดหาย หรือลางจาาระบจํานนบรเวณจตเสยดสออกไป หลกเลยงการใช้นํามากเกนไปใกลกบแพงควบคุม เครื่องยนต์ และแบตเตอร

สําคญ: ห้ามลางอุปกรณ์ขณะกเครื่องยนต์กําลงทํางาน การสรางรลในขณะกเครื่องยนต์กํางานอยอาจสงผลใหเครื่องยนต์ภายในเสยหาย

หลงจากการทําคความสะอาดอุปกรณ์ ใหดํานนการดงน:

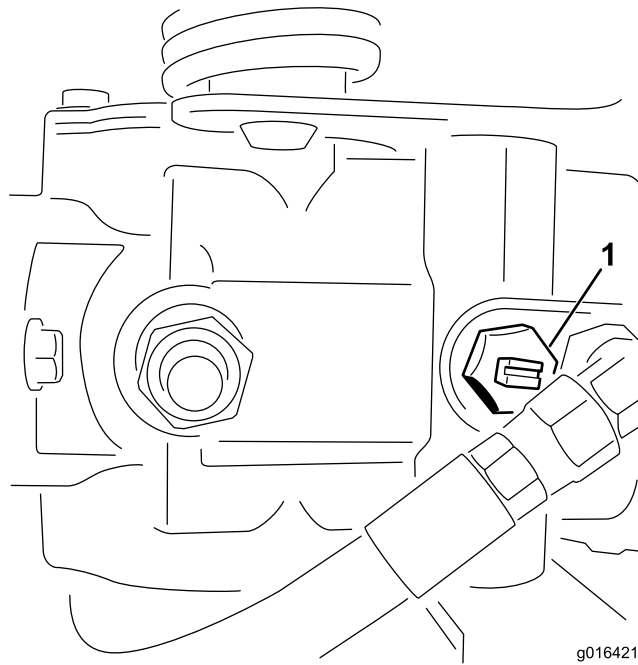
- ตตรวจสอบอุปกรณ์เพอตรวจหานํานนไฮดรอลกรวไหล ความเสยหายหรือการสกกหรือสวนประกอบไฮดรอลกและกลไก
- ตตรวจสอบความคมของขดตตพญา
- หลอลนชดเพลาเบรกดวยนํานน SAE 30 หรือพอนํานนหลอลนเพอชะลอการสกกหรือและชวยใหอุปกรณ์มประสกรภาพทนาพงพอใจในการตตพญาครงตต่อไป

การลากอุปกรณ์

ในกรณจกเจอน คณสามารถลากอุปกรณ์ไตไกลสงสด 0.4 กม. (1/4 ไม)

สําคญ: อยาลากอุปกรณ์เรวกวา 3 ถง 5 กม./ชม. (2 ถง 3 ไมตอชวโมง) เพอป้องกันไมใหระบบขบเคลอนเสยหาย หากคณตองเคลอนยายอุปกรณ์ไกลกวา 0.4 กม. (1/4 ไม) ใหขนสงดวยรถบรรทุกหรือรถพวง

1. ทวาลวบายพาสบนปมใหเจอและหมนวาลวทวนเขมนาพกา 2 รอบเตม (SU 24)



g016421

sJ 24
มมมองตานบน

g016421

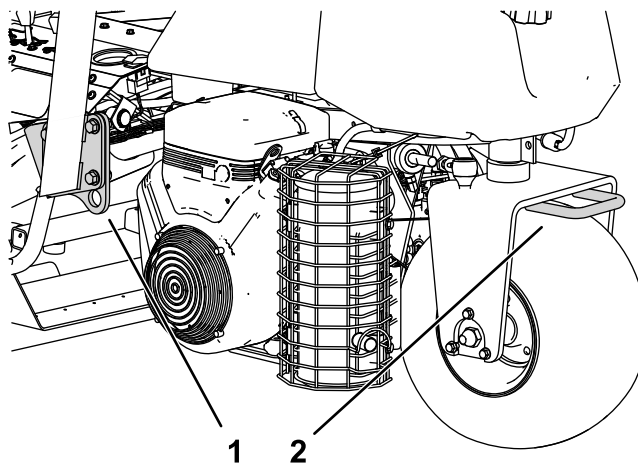
1. วาลวบายฟาส

2. กอนสตารทเครองยนต ไทปดวาลวบายฟาสโดยหมนวนาลวตามเขมนาฬิกา 2 รอบเตม (sJ 24)

สำคญ: อยาสตารทเครองยนตในขณะทวาลวเปดอย

การเคลอนยายอปกรณ

- ไซความระมดระวงเมอบรรทกรกชนหรือลงจากรกฟวงหรือรกบสรทก
- ไซทางลาดแบเตมความกวางเพอยายอปกรณชนรกฟวงหรือรกบสรทก
- ผกยดอปกรณไหนดนหนาดวยเชอก ไซ สายเคเบิล หรือสายรด สายรดทงตานหนาและตานทายควรสอดลงและหนออกจากอปกรณ (sJ 25)



sJ 25

g275002

1. หวงผกยด (แตละดาน)

2. หวงผกยดตานทาย

การบำรุงรักษา

⚠ ขอบเขต

การไม่บำรุงรักษาอุปกรณ์อย่างเหมาะสมอาจส่งผลให้ระบบทำงานล้มเหลวหรือเสียหายก่อนกำหนด ซึ่งอาจเป็นอันตรายต่อคุณหรือคนทอกรอบข้าง

คอยบำรุงรักษาอุปกรณ์ใหม่สภาพและทำงานอย่างถูกต้องตามระบุในคำแนะนำเหล่านี้

หมายเหตุ: ดาดานชายและขวาของอุปกรณ์จากตำแหน่งปกติในการควบคุมเครื่อง

หมายเหตุ: ดาวนโหลดสำเนาผังไฟฟ้าหรือระบบไฮดรอลิกโตฟร โดยเขาไปท www.Toro.com แลวคณหารนรถของคณจากลคณคมอในหนาหลค

สำคัญ: ดชนตอนการบำรุงรักษาเพมเติมโดจากคมอเจาของเครื่องยนต

⚠ คำเตือน

หากคุณเสียบกัญแจทงไว อาจมคนสตารทเครื่องยนตโดยมตงใจและทำไหคณหรือคณทอกรอบข้างบาดเจบโด ดงคณแจอจจากสวตชสตารทกอนทำการบำรุงรักษา

ความปลอดภัยในการบำรุงรักษา

- กอนออกจกตำแหน่งไซงาน ไหไปฎบตตามดงน
 - จอดอุปกรณ์บนพนราบ
 - ปลดชดตตตทญา
 - เขาเบรคจอด
 - ดบเครื่องยนตและดงคณแจอออก
 - รอไหการเคลอนไหวทงทมดหยดงนง
- รอไหชนสวณเยนลงกอนการบำรุงรักษา
- หากเปนไปโต อยาบำรุงรักษาในขณะกอุปกรณ์กำลังทำงาน อยห่างจากชนสวณเคลอนไหว
- ไซขาตงแมแรงรอรบนำหนกอุปกรณ์เมอตงทำงานไตทงจอุปกรณ์
- คอยๆ ปลอยแรงดงนจากสวณประกอบทมพลงงานสะสมเคบไว
- ดแลรรักษาไหชนสวณทงทมดของอุปกรณ์มสภาพดและทำงานโดตามปกติ และชนชนสวณทงทมดไหแนนหนา
- เปลยนสตกเคอรทงทมดทสทหรือหรือซาร์ด
- เพอสมรรถนะสงสดและความปลอดภัยในการไซงาน โปรดไซเฉพาะอะไหลและอุปกรณ์เสริมของแกจก Toro เทานน อะไหลทกดแทนทผลตโดยพผลตรายอนอาจเปอนอันตราย และการไซงานดงกลาวอาจทำให้การรบประกนผลตทททเป็นโมชะ

กำหนดการบำรุงรักษาแนะนำ

ระยะเวลาซ่อมบำรุง	ขั้นตอนการบำรุงรักษา
หลังจากชั่วโมงแรก	<ul style="list-style-type: none"> • ขนออกถลอ
หลังจาก 8 ชั่วโมงแรก	<ul style="list-style-type: none"> • ตรวจสอบความตงของสายพานอลเทอร์เนเตอร
หลังจาก 10 ชั่วโมงแรก	<ul style="list-style-type: none"> • ขนออกถลอ
หลังจาก 50 ชั่วโมงแรก	<ul style="list-style-type: none"> • เปลี่ยนน้ำมันเครื่องและตวกรองน้ำมันเครื่อง • ตรวจสอบความเร็วเครื่องยนต์ (เมอเดนรอบเขาและลนเรงทำงานเตมท)
ก่อนการใช้งานแต่ละครงหรือทกว	<ul style="list-style-type: none"> • ตรวจสอบวเขมขดนรยกมการสทหรือ รอยตด หรือความเสยหายอนๆ หรือไม • เปลี่ยนเขมขดนรยกหาคส่วนประกอบใดๆ ทำงานไมถกตอง • ตรวจสอบระบบอนเทอรลอกนรยก • ตรวจสอบระบบอนเทอรลอกนรยก • ตรวจสอบและทำควมสะอาดหลังการตดหญา • ตรวจสอบน้ำมันเครื่อง • ระบายน้ำออกจกตวกรองเชอเพลง • ตรวจสอบแรงดนมยง • ทำควมสะอาดตะแครงหมอน้ำ ทำควมสะอาดทกชั่วโมงหากทำงานในสภาวะทมฝนมากหรือสปรกมมาก • ตรวจสอบระดับน้ำหลอเขนเครื่องยนต์ • ตรวจสอบระดับน้ำมันไฮดรอลก • ตรวจสอบระบบทอและทอออนไฮดรอลก • ตรวจสอบการสมพสกนของใบมดพวงและใบมดลาง
ทก 50 ชั่วโมง	<ul style="list-style-type: none"> • อดจาระบ (นอกจากน ควรอดจาระบหลังการลางทกครง) • อดจาระบทแบร่งและบชชง • ตรวจสอบการเชื่อมตอสายไฟแบเตอร
ทก 100 ชั่วโมง	<ul style="list-style-type: none"> • เปลี่ยนน้ำมันเครื่องและตวกรองน้ำมันเครื่อง
ทก 200 ชั่วโมง	<ul style="list-style-type: none"> • ซอมบำรุงตวกรองของระบบกรองอากาศ (ถ้าบอยขนหากใช้งานอปกรณในสภาวะทมฝนหรือสปรกมมาก) • ขนออกถลอ
ทก 500 ชั่วโมง	<ul style="list-style-type: none"> • เปลี่ยนตวกรองเชอเพลง
ทก 800 ชั่วโมง	<ul style="list-style-type: none"> • หากคณไมไดใช้น้ำมันไฮดรอลกแนะนำ หรือเคยเทมกงน้ำมันดวขน้ำมันทางเลอกมากอน • ไขเปลี่ยนน้ำมันไฮดรอลก ตวกรอง และชองหยาใจกงน้ำมัน • ตรวจสอบความเร็วเครื่องยนต์ (เมอเดนรอบเขาและลนเรงทำงานเตมท) • ตรวจสอบระยะหางวาลว
ทก 1,000 ชั่วโมง	<ul style="list-style-type: none"> • หากคณใช้น้ำมันไฮดรอลกแนะนำ ไขเปลี่ยนตวกรองน้ำมันไฮดรอลก
ทก 2,000 ชั่วโมง	<ul style="list-style-type: none"> • หากคณใช้น้ำมันไฮดรอลกแนะนำ ไขเปลี่ยนน้ำมันไฮดรอลก
ทกป	<ul style="list-style-type: none"> • ขดเบรค
ทก 2 ป	<ul style="list-style-type: none"> • ตรวจสอบทอน้ำมันและชอต • ระบายและลางระบบหลอเขน • เปลี่ยนทอออนทหลวม

รายการตรวจสอบสำหรับการบำรุงรักษารายวัน

ถ่ายสำเนาหน้าไปเพื่อนำไปใช้งานเป็นประจำ

รายการตรวจสอบสำหรับการบำรุงรักษา	สำหรับสปีด:						
	จ.	อ.	พ.	พฤ.	ศ.	ส.	อา.
ตรวจสอบการทำงานของสวิตช์คอนโทรล							
ตรวจสอบการทำงานของแผงหน้าปัด							
ตรวจสอบการทำงานของเบรก							
ตรวจสอบตัวกรองเชื้อเพลิง/เครื่องแยกน้ำ							
ตรวจสอบระดับน้ำมันเชื้อเพลิง							
ตรวจสอบระดับน้ำมันเครื่อง							
ตรวจสอบระดับน้ำมันไฮดรอลิก							
ทำความสะอาดตะแกรงและหมอน้ำ							
ตรวจสอบตัวกรองอากาศ							
ตรวจสอบเสียงเครื่องยนต์ผิดปกติ							
ตรวจสอบระยะห่างระหว่างพวงบิดมดกบในมดกลาง							
ตรวจสอบท่ออ่อนไฮดรอลิกเพื่อความปลอดภัย							
ตรวจสอบนำยารวไหล							
ตรวจสอบแรงดันลมยาง							
ตรวจสอบความสูงในการตัด							
หล่อลื่นจุดต่อจาระบบทั้งหมด ¹							
หล่อลื่นก้านตอขบเคลื่อนและก้านตอเบรก							
ทำสกั๊ว							

1. ทนทหลังจากการล้างทกครั้ง โดยไม่ต้องคำนึงถึงระยะการบำรุงรักษาที่กำหนดไว้

บันทึกจุดเป็นปัญหา

ตรวจสอบโดย:		
รายการ	วันที่	ขอบเขต

การหลอม

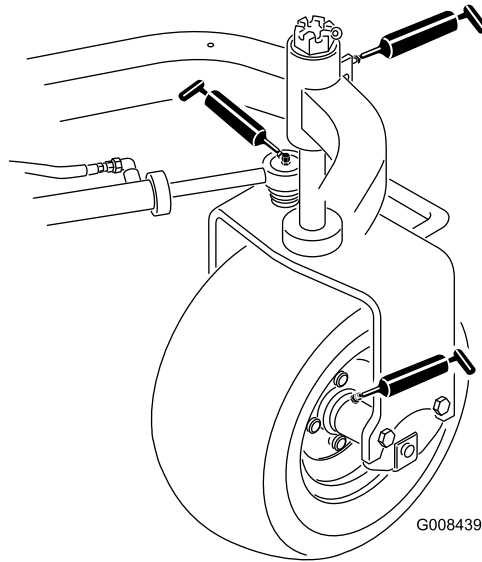
การถอดจากระบบ

ระยะเวลาซ่อมบำรุง: ทก 50 ชั่วโมง (นอกจากนี้ ควรถอดจากระบบหลังการล้างทกครง)

อุปกรณ์ถอดจากระบบต้องหลอมด้วยจากระบบเตรียมอนุกรมประสงคหมายเลข 2 เป็นประจำ หากใช้งานอุปกรณ์ภายใต้สภาวะปกติ หลอมแบริงและบชชงทกทงหมดหลังจากใช้งาน **ทกๆ** 50 ชั่วโมง หลอมถอดจากระบบทกทงหลังจากการล้างทกครง โดยไม่ต้องคำนึงถึงระยะเวลาบำรุงรักษาที่กำหนดไว้

ต้องถอดจากระบบแบริงและบชชง ดังต่อไปนี้:

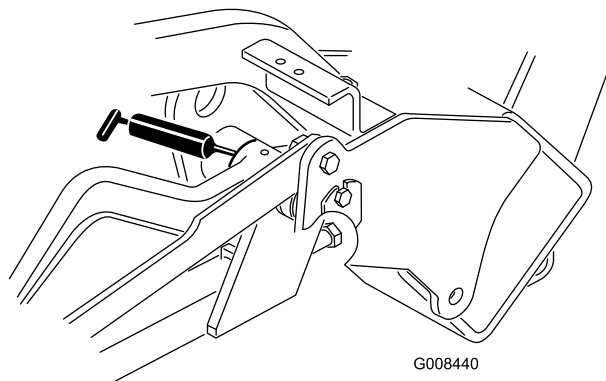
- ดมลอทง (1 จด) (sJ 26)



sJ 26

g008439

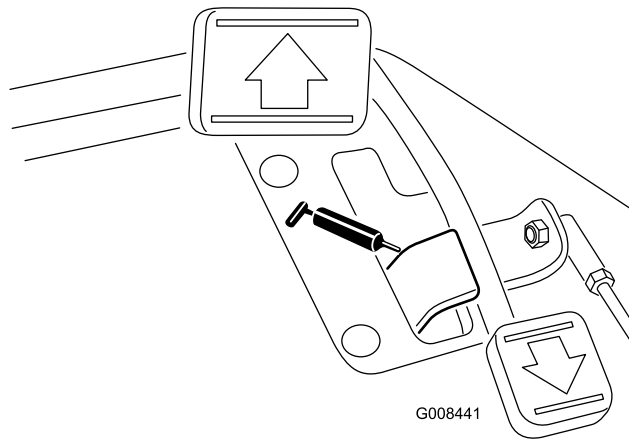
- แบริงลอเลอน (1 จด) (sJ 26)
- กระจบอศบบงคบเลอว (2 จด) (sJ 26)
- แชนยท (3 จด) (sJ 27)



sJ 27

g008440

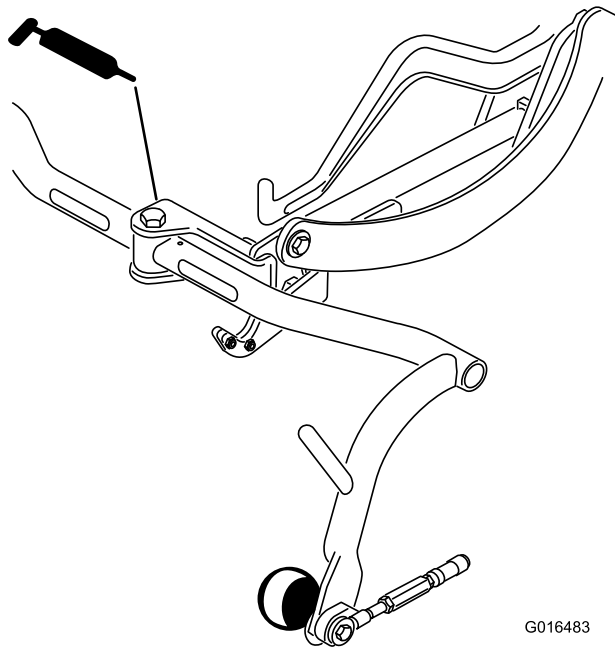
- ทมดแปนชบเคลอน (1 จด) (sJ 28)



sJ 28

g008441

- หมัดโครงสวนบรรทก (3 จุด) (sJ 29)



sJ 29

g016483

1. เชดจุดอดจาระบไฮสะอาด เพอปองคนโมใหม่วตถแปลกลปปลอมเขาไปใแบรงหรงบชชง
2. อดจาระบเขาสแบรงหรงบชชง
3. เชดจาระบสวนทเกนมาออก
4. อดจาระบทเพลสไปลนของมอเตอรไบมดพวงและทเขนยกเมอถอดชดตตหญาออก
5. ทานำมนเครอง SAE 30 สองสามหยด หรงอดพนนำมนหลอลน (WD 40) ทควนทจถหมนทงหมดหลงทำควมสะอาด

หมายเหตุ: โปรดดขอกำหนดใการหลอลนชดตตหญาใ *คมอฝไซ*ของชดตตหญา

การบำรุงรักษาเครื่องยนต์

ความปลอดภัยของเครื่องยนต์

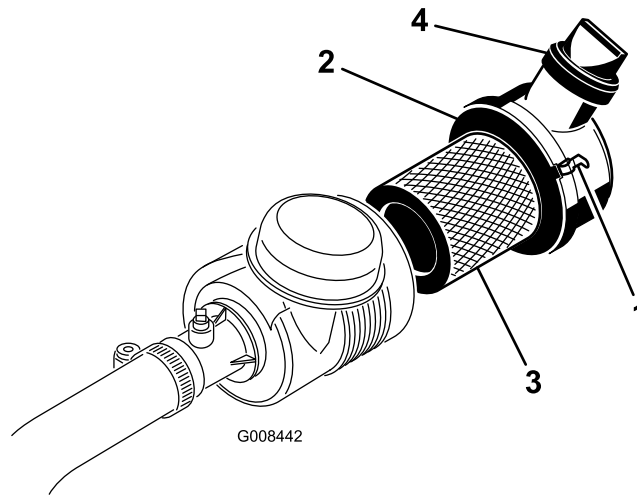
- ดับเครื่องยนต์ก่อนตรวจสอบระดับน้ำมันหรือเติมน้ำมันลงในห้องขอเหยง
- อย่าเปลี่ยนความเร็วของตัวควบคุมความเร็วหรือเร่งรอบเครื่องมากเกินไป

การซ่อมบำรุงระบบกรองอากาศ

ระยะเวลาซ่อมบำรุง: ทก 200 ชั่วโมง—ซ่อมบำรุงตัวกรองของระบบกรองอากาศ (ถ้าบ่อยขึ้นหากใช้งานอุปกรณ์ในสภาวะที่ฝุ่นหรือสกปรกมาก)

- ตรวจสอบตัวเรือนระบบกรองอากาศเพื่อหาความเสียหายที่อาจทำให้อากาศรั่วไหลได้ เปลี่ยนสภาพความเสียหาย ตรวจสอบระบบอากาศเขากงหมดเพื่อตรวจสอบการรั่วไหล ความเสียหาย หรือขอรดท้อออกนทลวม
- การเปลี่ยนกรองอากาศก่อนลงเวลาจำเป็นจะเพิ่มโอกาสไฟนเขาสเครื่องยนต์มากขนนขณะกถอดตัวกรองออก
- ตรวจสอบให้แน่ใจว่าฟ้ครอบผนกเขากบตัวเรือนระบบกรองอากาศอย่างถกตอง

1. ปลดสลกทกยดฟ้ครอบระบบกรองอากาศเขากบตัวเรือนระบบกรองอากาศ (sJ 30)



sJ 30

g008442

- | | |
|---------------------|--------------|
| 1. สลกระบบกรองอากาศ | 3. ตัวกรอง |
| 2. ฟ้ครอบกนฟ้ | 4. วาลวระบาย |

2. ถอดฟ้ครอบจากตัวเรือนระบบกรองอากาศ

3. ก่อนถอดตัวกรอง ไซลมเป้แรงดันต่ำ 2.75 บาร์ (40 ปอนด์ต่อตร.บว ทะสะอาดและแห้ง) เพื่อช่วยกำจัดสิ่งสกปรกสะสมที่กอดอยู่ระหว่างด้านนอกของตัวกรองขนนกบกลองตัวกรอง การทำความสะอาดขนนกบปกป้องกบไม่ไห้สงเปลกปลอมเขาสกท้อไอเดเมอคนถอดตัวกรองขนนกบออก

สำคัญ: หลกเลยงการไซลมแรงดันสง เพราะอาจดนฟ้ผานตัวกรองเข้ในของอากาศเข้ได้

4. ถอดและเปลี่ยนตัวกรองขนนกบ ดงน:

สำคัญ: อย่าทำความสะอาดตัวกรองท้ไขแลว

- A. ตรวจสอบหาความเสียหายจากการขนนงบนตัวกรองขนนใหม่ **อย่าใช้ตัวกรองท้ซ้ารด**
- B. คอยๆ ดงตัวกรองอนเกาออกมาจากตัวเรือนตัวกรองอย่างระมัดระวังแลวนำไปทง
- C. สอดตัวกรองขนนใหม่โดยออกแรงกดทงอบด้านนอกของตัวกรองเขากบมาในกลองตัวกรอง จากนตรวจสอปลายผนกของตัวกรองและตัวเรือน

สำคัญ: ห้ามกดบริเวณทงยดขนนตรงกลางของตัวกรอง

5. ทำความสะอาดของไลฟนทในฟ้ครอบทถอดออกได้ ถอดวาลวของระบายออกจากฟ้ครอบ เขตทำความสะอาดรอง และตดตงวาลวของระบายกลบเข้ไป

6. ปิดฟ้ครอบโดยไห้วาลวของระบายหนลงด้านสาง โดยวางไ่วประมาณ 5 นาฬีกาลง 7 นาฬีกาเมอมองจากสวนปลาย

7. ตรวจสอบให้แน่ใจว่าสลักยึดฝาครอบเขากบตวงลงอย่างแน่นหนา (sJ 30)

การซ่อมบำรุงน้ำมันเครื่อง

การตรวจสอบน้ำมันเครื่อง

ระยะการซ่อมบำรุง: ก่อนการใช้งานแต่ละครั้งหรือทุกวัน

เครื่องยนต์ส่งมาพร้อมกบน้ำมัน 3.7 ลิตร (3.9 ควอร์ต) (พร้อมตัวกรอง) ในห้องขอดีง แต่คุณต้องตรวจสอบระดับน้ำมันก่อนและหลังการสตาร์ทเครื่องยนต์ครั้งแรก

ใช้น้ำมันเครื่องคุณภาพสูงที่มาตรฐานตามขอมลจำเพาะดังต่อไปนี้:

- ระดับ API Classification ที่กำหนด: CH-4, CI-4 ขนไป
- น้ำมันควรใช้: SAE 10W-30
- น้ำมันทางเลือก: SAE 15W-40

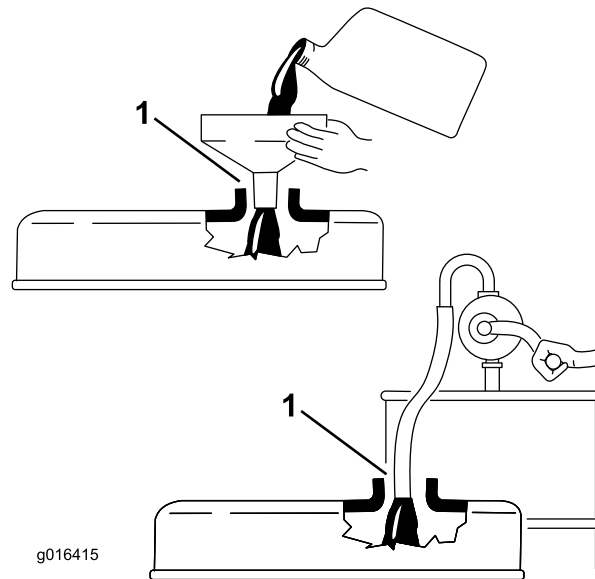
น้ำมันเครื่องพรีเมียมของ Toro หาซื้อได้จากตัวแทนจำหน่าย โดยมีความหนืด 10W-30 ดแคตตาลอกอะไหล่เพื่อหมายเลขชิ้นส่วน

หมายเหตุ: เวลาที่เหมาะสมในการตรวจสอบน้ำมันเครื่องคือเมื่อเครื่องเย็น ก่อนที่จะสตาร์ทอุปกรณ์เป็นครั้งแรกของวัน หากเครื่องยนต์ทำงานไปแล้ว ควรรอให้น้ำมันเครื่องไหลกลับไปยังอ่างน้ำมันเครื่องอย่างน้อย 10 นาทีก่อนที่จะตรวจสอบ หากระดับน้ำมันพอดกบหรืออยู่ต่ำกว่าจุดเติมบนกานวด เติมน้ำมันเพื่อให้ระดับน้ำมันลงจุดเติม **อย่าเติมจนล้น**

สำคัญ: รักษาระดับน้ำมันเครื่องให้อยู่ระหว่างขีดบนกับขีดกลางบนเกจน้ำมัน เครื่องยนต์อาจเสียหายหากทำงานโดยมีน้ำมันมากหรือน้อยเกินไป

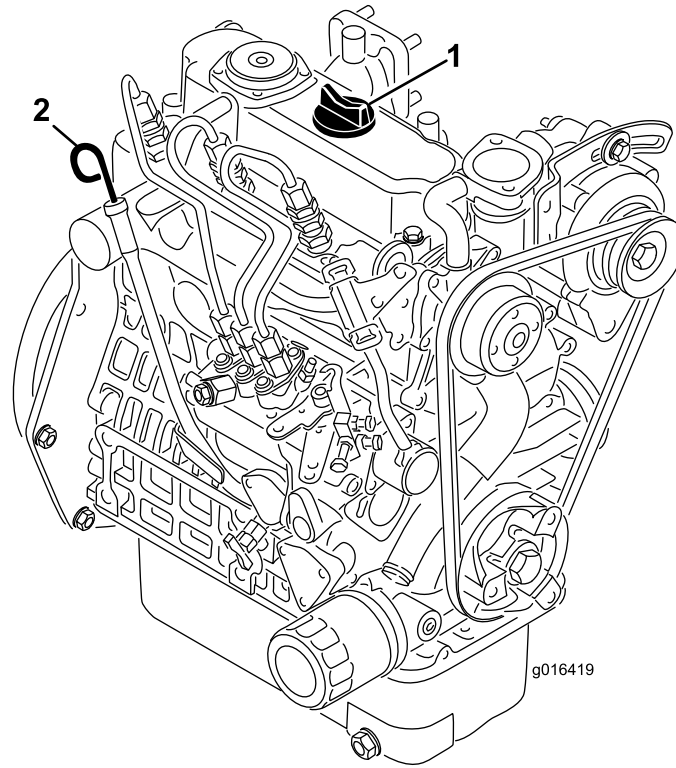
1. จอดอุปกรณ์บนพื้นราบ ดับเครื่องยนต์ และดึงกุญแจออก
2. ดึงกานวดออกและเช็ดให้สะอาดด้วยผ้าขาว (sJ 32)

สำคัญ: ดึงกานวดออกขณะเติมน้ำมันลงในเครื่องยนต์ ขณะเติมน้ำมันเครื่องหรือเติมน้ำมัน ตอทของวางระหว่างอุปกรณ์เติมน้ำมันกับช่องเติมน้ำมันในฝาครอบวาลวตามทแสดงใน sJ 31 ของวางนมความจำเป็นเพื่อให้อากาศระบายออกมาได้ขณะเติม ชงป้องกันไม่ให้น้ำมันไหลเขาของระบาย



sJ 31

1. สงเกตของวาง



SU 32

g016419

- | | |
|-----------|----------|
| 1. ฝาเติม | 2. กานวด |
|-----------|----------|

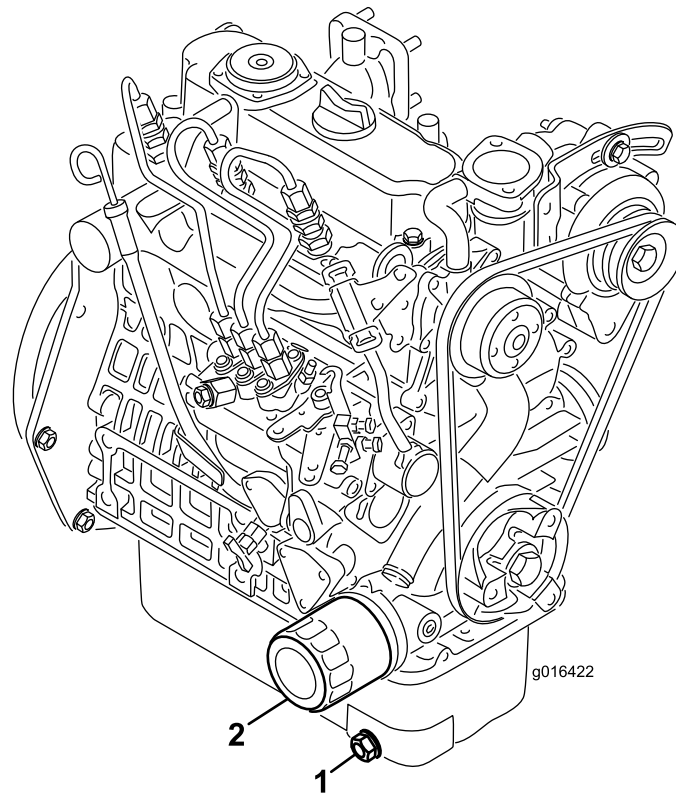
3. ดนกานวดลงในทอจนสด
4. ดงกานวดออกจากทอแลวตรวจสอบระดับน้ำมัน
หมายเหตุ: หากน้ำมันเหลือนอย เปดฝาเติมจากฝาปดวาลว แลวคอยๆ เติมน้ำมันพอใ้ระดับน้ำมันเพมกขดเติมบนกานวด เติมน้ำมันซาๆ และตรวจเชคระดับน้ำมันบอยๆ ในระหวางขนตอนน **อยาเติมจนลน**
5. ใสกานวดกลบเขาก
6. สตารทเครองยนต์และใ้เดนรอบเขา 30 วนาก จากนณดบเครองยนต์ รอ 30 วนาก จากนนทำซ้ำขนตอน 2 ถง 5
7. ปดฝาเติมและกานวดกลบเขากใ้แนนหนา

การเปลยนน้ำมันเครองและตวกรองน้ำมันเครอง

ระยะการซ่อมบำรุง: หลงจาก 50 ชั่วโมงแรก

ทก 100 ชั่วโมง

1. ถอดจกระบาย (SU 33) และปลอยใ้ให้น้ำมันไหลลงใ้ถาดระบาย เมอน้ำมันหยุด ปดจกระบายกลบเขาก



สป 33

1. จักระบาย

2. ตัวกรองน้ำมัน

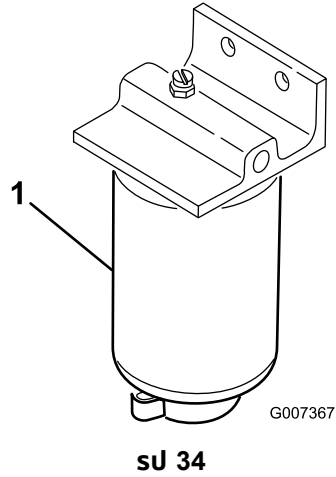
-
2. ถอดตัวกรองน้ำมันเครื่องออก ทำน้ำมันสะอาดต่างๆ ลงบนปะเกนตัวกรองใหม่
 3. หมนตัวกรองด้วยมือจนกว่าปะเกนจะสัมผัสกับอะแดปเตอร์ตัวกรอง จากนั้นขันเพิ่มอีก $\frac{1}{2}$ ถึง $\frac{3}{4}$ รอบ **อย่าขันแน่นเกินไป**
 4. เติมน้ำมันเครื่องลงในห้องขอเหยง โปรดดู [การเปลี่ยนน้ำมันเครื่องและตัวกรองน้ำมันเครื่อง \(หน้า 50\)](#)
 5. ทงน้ำมันและตัวกรองทใช้แล้วให้ยกตอง

การบำรุงรักษาระบบเซอเพลง

การระบายน้ำออกจากตัวกรองเซอเพลง

ระยะการซ่อมบำรุง: ก่อนการใช้งานแต่ละครั้งหรือทุกวัน

1. จอดอุปกรณ์บนพื้นราบและดับเครื่องยนต์
2. วางอ่างระบายใต้ตัวกรองเซอเพลง
3. เปิดระบายบนตัวกรองเซอเพลงประมาณหนึ่งรอบ และระบายน้ำสะสม (sU 34)



g007367

1. ตัวกรองเซอเพลง

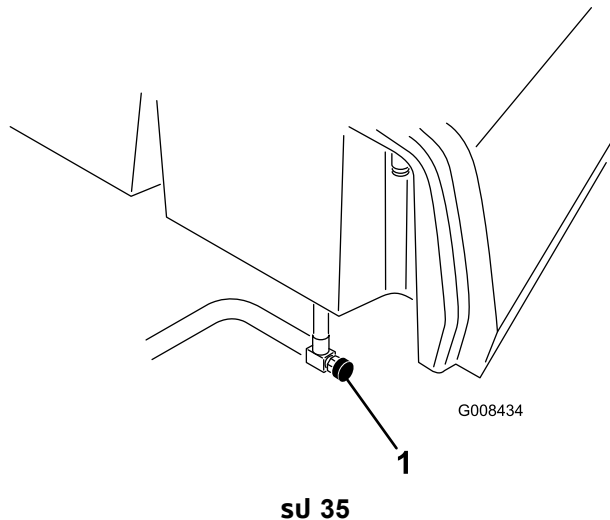
4. ชนจระบายไหนแนหลงจกระบายน้ำออกแลว

หมายเหตุ: ระบายตัวกรองเซอเพลงลงในภาชนะที่เหมาะสมและทงไหลกตอง เพราะน้ำสะสมจะผสมกับน้ำมันดเซล

การเปลี่ยนตัวกรองเซอเพลง

ระยะเวลาซ่อมบำรุง: ทก 500 ชั่วโมง

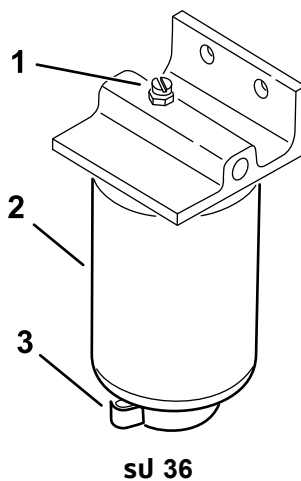
1. ปิดวาล์วตัดการจ่ายน้ำมน (sU 35) ไตลงน้ำมน



g008434

1. วาล์วตัดการจ่ายน้ำมน

2. ทำความสะอาดบริเวณก้นของตัวกรอง
3. วางอ่างระบายไต้ตัวกรองเซอเพลง
4. ปิดจระบายและวาล์วไลอากาศของตัวกรอง (sU 36)



g254461

1. วาล์วไลอากาศ
2. ตัวกรองเซอเพลง
3. จระบายตัวกรอง

5. ถอดกล่องตัวกรองออกและทำความสะอาดผนวกที่ใช้ดกลองตัวกรอง
6. หลอสนปะเกนบนกลองตัวกรองด้วยน้ำมนสะอาด
7. ตัดดกลองตัวกรองด้วยมอจนกระทั่งปะเกนแต่ละกบผนวกที่ใช้ดกลองตัวกรอง จากนหนมนเพิ่มอก ½ รอบ
8. ขนจระบายกตานกลางของกลองตัวกรอง และเปิดวาล์วตัดการจ่ายน้ำมน
9. ทงเซอเพลงและตัวกรองตามขอบงคบของทงถน

การตรวจสอบทอน้ำมนและขอต่อตอ

ระยะเวลาซ่อมบำรุง: ทก 2 ป

ตรวจสอบทอน้ำมนเพอเชคการเสอมสภาพ ความเสยหาย หรือขอต่อทลวม

การบำรุงรักษาระบบไฟฟ้า

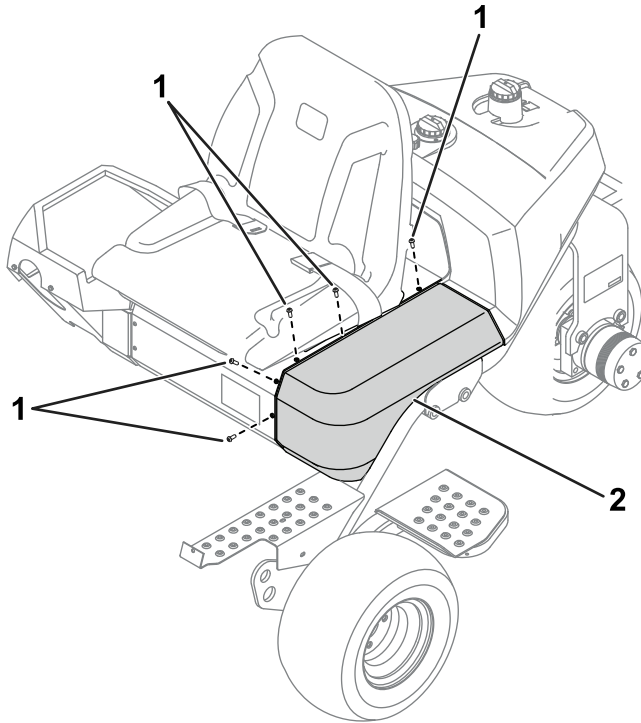
ความปลอดภัยของระบบไฟฟ้า

- ตัดการเชื่อมต่อแบตเตอรี่ก่อนซ่อมบำรุงอุปกรณ์ ถอดขั้วลบออกก่อน ตามด้วยขั้วบวก ถอดขั้วบวกก่อน ตามด้วยขั้วลบ
- ชาร์จแบตเตอรี่ในพนักเปิดโล่งกระบายอากาศได้ดี ห่างจากประกายไฟและเปลวไฟ ถอดปลั๊กเครื่องชาร์จก่อนต่อหรือตัดการเชื่อมต่อแบตเตอรี่ สวมใส่ชุดป้องกันและใช้เครื่องมือฉนวน

การเขาสงแบตเตอรี่

แบตเตอรี่ตงอยใตฟาครอบทอยทางชายของทงคนขบ (sJ 37)

ถอดสกร (sJ 37) แหวน และนอต เพอเปิดฟาครอบ หลงจากเขาสงแบตเตอรแลว ใชฮารดแวรเพอยดฟาครอบเขากบอปกรณ



sJ 37

g344663

1. สกร

2. ฟาครอบ

การถอดแบตเตอรี่

⚠ คำเตือน

ขวแบตเตอรหรือเครองมอโลหะอาจลวดงจรรกบสวนประกอบโลหะ และทำไหเกดประกายไฟใตประกายไฟอาจทำไหแบตเตอรปลอยกาซททำไหระเบด สงผลไหเกดการบาดเจบขบใต

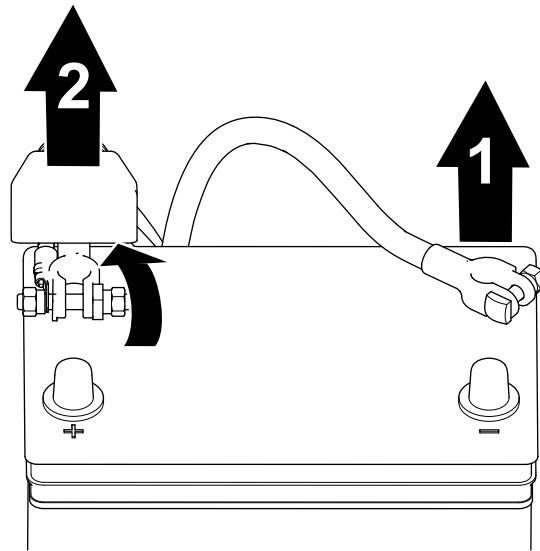
- เมอถอดหรือตตงแบตเตอร ออย่าไหขวแบตเตอรสมพสกบสวนโลหะของอปกรณ
- ออย่าไหเครองมอโลหะลวดงจรรหวางขวแบตเตอรสมพสกบสวนโลหะของอปกรณ

⚠ คำเตือน

การเดนสายไฟแบตเตอรไมกตองอาจทำไหอปกรณและสายไฟเสยหาย โดยทำไหเกดประกายไฟใตประกายไฟอาจทำไหแบตเตอรปลอยกาซททำไหระเบด สงผลไหเกดการบาดเจบขบใต

ถอดสายไฟแบตเตอรขวลบ (สดำ) กอนถอดสายไฟแบตเตอรขวบวก (สแดง) เสมอ

1. เช่ากล่องแบตเตอรี่ โปรดดู [การเช่ากล่องแบตเตอรี่ \(หน้า 54\)](#)
2. ถอดสายไฟแบตเตอรี่ขวลออกจากเสาแบตเตอรี่ (สพ 38)



สพ 38

g253380

1. สายไฟแบตเตอรี่ขวล
2. สายไฟแบตเตอรี่ขวบวก

3. ยกลวดนวม และถอดสายไฟแบตเตอรี่ขวบวกออกจากเสาแบตเตอรี่ (สพ 38)

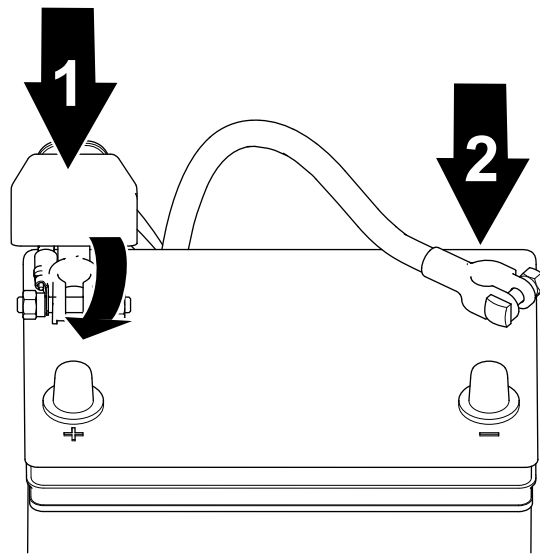
การเชื่อมต่อแบตเตอรี่

⚠ คำเตือน

การเดินสายไฟแบตเตอรี่ไม่ถูกต้องอาจทำให้อุปกรณ์และสายไฟเสียหาย โดยทำให้เกิดประกายไฟ ประกายไฟอาจทำให้แบตเตอรี่ปลอยก๊าซทำให้อุณหภูมิสูง ผลให้เกิดการบาดเจ็บ

ถอดสายไฟแบตเตอรี่ขวบวก (สีแดง) ก่อนต่อสายไฟขวล (สีดำ) เสมอ

1. เช่ากล่องแบตเตอรี่ โปรดดู [การเช่ากล่องแบตเตอรี่ \(หน้า 54\)](#)
2. เชื่อมต่อสายไฟขวบวกเข้ากับแบตเตอรี่ และขันนอตรัดแบตเตอรี่ให้แน่น (สพ 39)



สป 39

g253379

1. สายไฟแบตเตอรี่ขั้วบวก
 2. สายไฟแบตเตอรี่ขั้วลบ
-
3. เชื่อมต่อสายไฟขั้วลบเข้ากับแบตเตอรี่ และขั้วลบแบตเตอรี่ให้แน่น (สป 39)

การชาร์จแบตเตอรี่

⚠ คำเตือน

ขั้วแบตเตอรี่หรือเครื่องมือโลหะอาจลวดจจรกับส่วนประกอบรถเป็นโลหะ และทำให้เกิดประกายไฟได้
ประกายไฟอาจทำให้แบตเตอรี่ปล่อยก๊าซทำอันตราย สบผลให้เกิดการบาดเจ็บ

- เมื่อกดหรือตดตงแบตเตอรี่ อย่าให้ขั้วแบตเตอรี่สัมผัสกับส่วนโลหะของอุปกรณ์
 - อย่าให้เครื่องมือโลหะลวดจจรระหว่างขั้วแบตเตอรี่สัมผัสกับส่วนโลหะของอุปกรณ์
1. ถอดแบตเตอรี่ โปรดดู การถอดแบตเตอรี่ (หน้า 54)
 2. ถอดสลักยึดขั้วแบตเตอรี่เข้ากับถาด และยกแบตเตอรี่ออก
 3. ต่อเครื่องชาร์จแบตเตอรี่ 2 ถึง 4 แอมป์เข้ากับเสาดำแบตเตอรี่ ชาร์จแบตเตอรี่เป็นเวลาอย่างน้อย 2 ชั่วโมงด้วยไฟ 4 แอมป์ หรืออย่างน้อย 4 ชั่วโมงด้วยไฟ 2 แอมป์ จนได้ความสว่างจำเพาะ 1.250 ขึ้นไปและอุณหภูมิอย่างน้อย 16°C (60°F) โดยให้ทุกเซลล์เกิดก๊าซได้อย่างอิสระ

⚠ คำเตือน

ขั้นตอนการชาร์จแบตเตอรี่จะทำให้เกิดก๊าซที่อาจระเบิดได้

ห้ามสูบบุหรี่ใกล้แบตเตอรี่และ อย่านำประกายไฟและเปลวไฟเข้าใกล้แบตเตอรี่โดยเด็ดขาด

สำคัญ: หากคุณไม่ชาร์จแบตเตอรี่ตามเวลาที่กำหนดข้างต้น อายุการใช้งานของแบตเตอรี่อาจลดลง

4. เมื่อชาร์จแบตเตอรี่แล้ว ถอดเครื่องชาร์จออกจากเตารับไฟฟ้าและเสาดำแบตเตอรี่
5. วางแบตเตอรี่ลงบนถาดแบตเตอรี่ แล้วยึดให้แน่นด้วยทรดแบตเตอรี่และตวยดกถอดออกก่อนหนาน
6. เชื่อมต่อแบตเตอรี่ โปรดดู การเชื่อมต่อแบตเตอรี่ (หน้า 55)

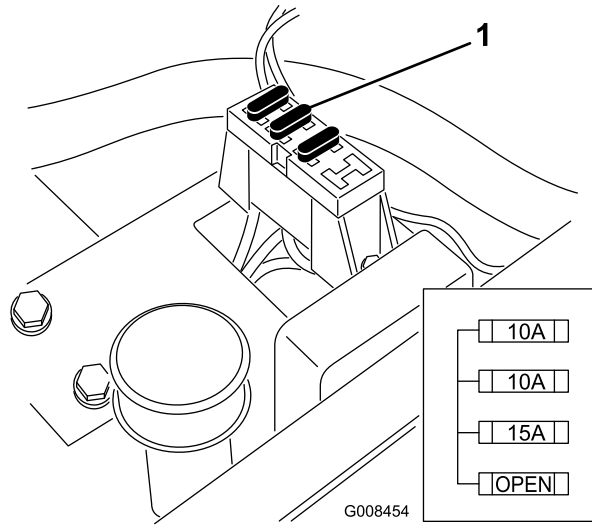
⚠ คำเตือน

การเดินสายไฟแบตเตอรี่ไม่ถูกต้องอาจทำให้อุปกรณ์และสายไฟเสียหาย โดยทำให้เกิดประกายไฟ
ประกายไฟอาจทำให้แบตเตอรี่ปล่อยก๊าซทำอันตราย สบผลให้เกิดการบาดเจ็บ

ต่อสายไฟแบตเตอรี่ขั้วบวก (สีแดง) ก่อนต่อสายไฟขั้วลบ (สีดำ) เสมอ

ตำแหน่งฟิวส์

ฟิวส์ในระบบไฟฟ้าของอุปกรณ์ยัดเยาะทนต์ (SU 40)



SU 40

g008454

1. ฟิวส์

การบำรุงรักษาระบบขับเคลื่อน

การตรวจสอบแรงดันลมยาง

ระยะการซ่อมบำรุง: ก่อนการใช้งานแต่ละครั้งหรือทุก

ปรับแรงดันลมยางของล้อหน้าตามสภาพสนาม จากต่ำสุด 5.5 บาร์ (8 ปอนด์ต่อตร.นิ้ว) จนถึงสูงสุด 8.3 บาร์ (12 ปอนด์ต่อตร.นิ้ว)

ปรับแรงดันลมยางของล้อหลัง จากต่ำสุด 5.5 บาร์ (8 ปอนด์ต่อตร.นิ้ว) จนถึงสูงสุด 10.3 บาร์ (15 ปอนด์ต่อตร.นิ้ว)

ตรวจสอบแรงบิดของนอตล้อ

ระยะการซ่อมบำรุง: หลังจากชั่วโมงแรก

หลังจาก 10 ชั่วโมงแรก

ทุก 200 ชั่วโมง

⚠ คำเตือน

หากไม่ขันนอตล้อด้วยแรงบิดที่เหมาะสมอาจส่งผลให้เกิดการบาดเจ็บได้

ขันนอตล้อจนได้แรงบิดที่ระบุไว้ตามช่วงเวลาที่กำหนด

ขอมลจำเพาะค่าแรงบิดสำหรับขันนอตล้อ: 95 ถึง 122 นิวตันเมตร (70 ถึง 90 ฟุตปอนด์)

หมายเหตุ: เพื่อให้กระจายน้ำหนักได้เท่ากัน ควรขันนอตล้อเป็นรูปแบบกากบาท

การปรับระบบส่งกำลังสำหรับตำแหน่งเกียร์ว่าง

หากอุปกรณ์ขยับเมื่อแป้นควบคุมการขับเคลื่อนอยู่ในตำแหน่งเกียร์ว่าง ให้ปรับกลไกการกลับมาของตำแหน่งเกียร์ว่าง

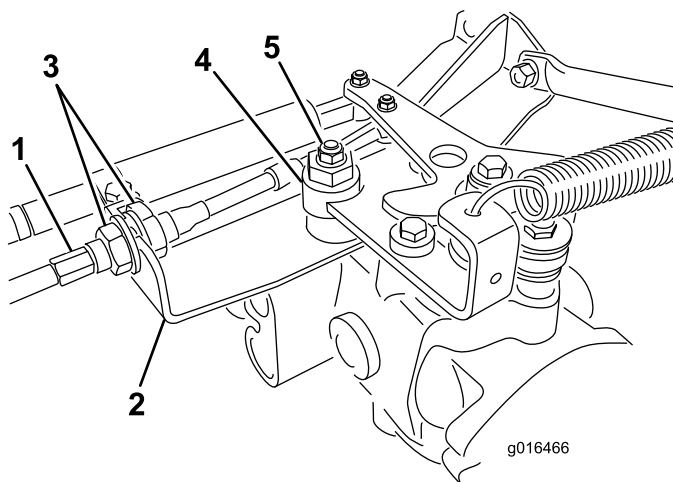
1. หันใต้โครงอุปกรณ์ เพื่อให้ล้อหน้าด้านหน้าขยับจากพื้น

หมายเหตุ: หากอุปกรณ์ติดขัดขับเคลื่อน 3 ล้อ ไหลยกและขดล้อหลังด้วย

2. สตาร์ทเครื่องยนต์ ดนคนโยกเลนแรงไปยังตำแหน่งชา และตรวจสอบให้แน่ใจว่าล้อหน้ายกจากพื้นไม่หมด

3. หากล้อหมุน ให้ดับเครื่องยนต์และดำเนินการดังนี้:

A. คลายนอตสวมทบทองสองตัวที่ยึดสายควบคุมการขับเคลื่อนเข้ากับแผงกบบนไฮโดรสแตท (SU 41) ตรวจสอบให้แน่ใจว่านอตสวมทบทวนคลายเกาะๆ กันและเพียงพอเพื่อให้ปรับได้



SU 41

1. สายควบคุมการขับเคลื่อน
2. แผงกบ
3. นอตสวมทบท

4. ลกเบยวจาน
5. นอตลอก

g016466

หมายเหตุ: คลายนอตกดยดลกเบียวงานเขากบดานบนของไฮโดรสตท (sU 41).

- B. ดนคนโยกควบคุมการทำงานไปทตำแหน่งเกยรวางและคนโยกลนเรงไปทตำแหน่งชา
- C. สตารทเครองยนต
- D. หมนลกเบียวงานจนกระทั่งงอปกรณโมชยบอกโมวาเดนหนาพรอถอยหลง
- E. เมอลอหยดหมน ชนนอตลอกลกเบียวงานและการปรบไหนดเนน (sU 41)
- F. ยนยบความถกตองในการปรบโดยดนคนโยกลนเรงมาอยในตำแหน่งชาและเรว
- G. จากแต่ละดานของแพงกน ชนนอตลอกไฟเกาๆ กน เพอยดสายควบคุมการชบเคลอนเขากบแพงกน (sU 41) อยาไหสายบด

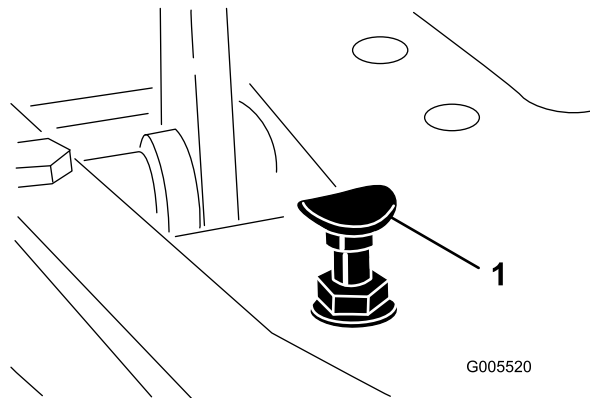
หมายเหตุ: หากสายตงเมอคนโยกควบคุมการทำงานอยในตำแหน่งเกยรวาง อปกรณอาจชยบโดเมอคนดนคนโยงไปยงตำแหน่งตตหลยาพรอชนส

การปรบความเร็วในการเดนทาง

การวงดวยความเร็วในการเดนทางสงสด

แปนชบเคลอนผานการปรบใหม่ความเร็วในการเดนทางสงสดมาแลวจากโรงงาน แตคุณอาจจะตองปรบเพมเติมหากแปนเคลอนจนสดก่อนจะสมพสกบตวหยดแปน หรือหากคุณตองการลดความเร็วในการเดนทางลง

เพอใหอปกรณวงดวยความเร็วในการเดนทางสงสด ไหนดนคนโยกควบคุมการทำงานมายงตำแหน่งชนส และเหยยบแปนชบเคลอน หากแปนแต่ละกบตวหยด (sU 42) ก่อนทคุณจะรสกความตงบนสายเคเบล ใปภูบตตามชนตอนการปรบตอไปน:



g005520

1. ตวหยดแปน

1. ดนคนโยกควบคุมการทำงานไปทตำแหน่งชนส แลวคลายนอตลอกกดยดตวหยดแปนเขากบแพนรองพน (sU 42)
2. ชนตวหยดแปนจนกระทั่งงอปกรณโมสมพสกบแปนชบเคลอน
3. คอยๆ กดเบาๆ ทแปนชบเคลอนและปรบตวหยดแปนไหสมพสกบกานแปน แลวชนนอต

สำคัญ: ตรวจสอบไหเนนใจวาความตงบนสายเคเบลไม่มากเกินไป มจะนนอยการใชงานของสายเคเบลจะลดลง

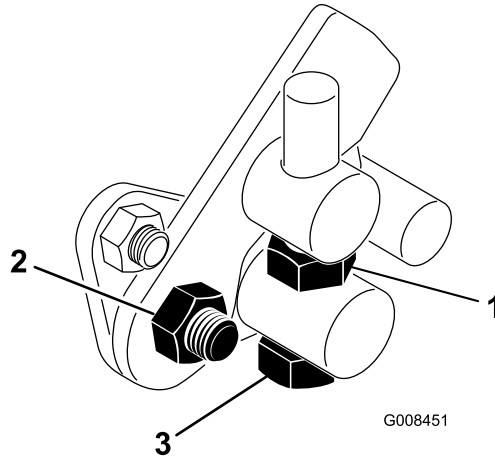
การลดความเร็วในการเดนทาง

1. กดแปนชบเคลอนและคลายนอตลอกกดยดตวหยดแปนเขากบแพนรองพน
2. คลายตวหยดแปนจนกระทั่งคุณโดความเร็วในการเดนทางทตองการ
3. ชนนอตลอกกดยดตวหยดแปนไหนดเนน

การปรับความเร็วในการตัดหญ้า

อุปกรณ์ไตรบการปรับมาจากโรงงาน แต่ความเร็วสามารถปรับได้ตามต้องการ

1. คลายนอตสวมทบบนสลักกรนเนย (sJ 43)
2. คลายนอตทำหน้ากดยดล็อกและโครงยดบนหมตแปน



sJ 43

G008451

g008451

1. นอตสวมทบบ
2. นอต
3. สลักกรนเนย

-
3. หมนสลักกรนเนยตามทศทางของเขมนาฟ้ ภาเพอลดความเร็วในการตัด หญ้าและหมนทวนเขมนาฟ้ภาเพอเพมความเร็วในการตัดหญ้า
 4. ชนนอตสวมทบบนสลักกรนเนยและนอตบนหมตแปนเพอลอการปรับ (sJ 43) ทรจสอบการปรับและปรับตามทจําแปน

การบำรุงรักษาระบบระบายความร้อน

ความปลอดภัยของระบบหล่อเย็น

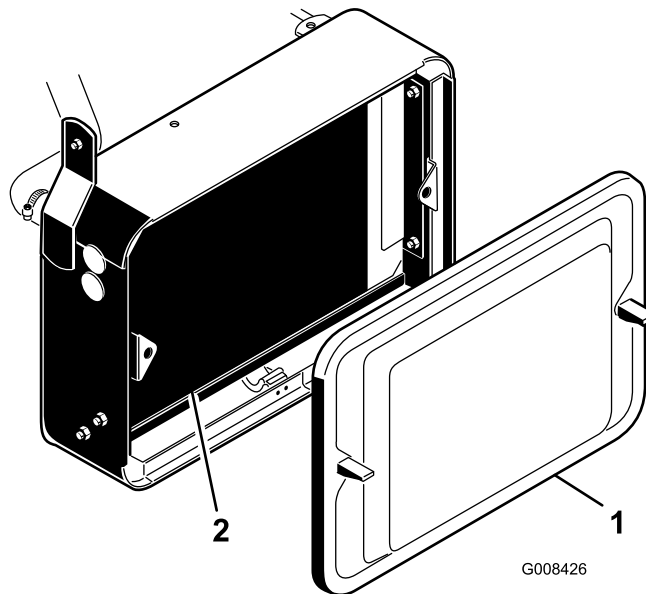
- น้ำหล่อเย็นเครื่องยนต์เป็นพิษ ห้ามรับประทาน และเก็บให้ห่างจากมือเด็กและสัตว์เลี้ยง
- การระบายน้ำหล่อเย็นที่ร้อนและมีความดัน หรือการสัมผัสหมอน้ำร้อนและชิ้นส่วนอื่นๆ อาจทำให้ผิวหนังถลอกรุนแรง
 - ปล่อยให้เครื่องยนต์เย็นลงอย่างน้อย 15 นาทีก่อนถอดฝาหมอน้ำเสมอ
 - ใช้ผ้าขี้ริ้วเปิดฝาหมอน้ำ และเปิดฝาซาๆ เพื่อปล่อยไอน้ำออก

การทำความสะอาดตะแกรงหมอน้ำ

ระยะเวลาซ่อมบำรุง: ก่อนการใช้งานแต่ละครั้งหรือทุกวัน ทำความสะอาดท่กซ์วไม่งหากทำงานในสภาวะที่ฝุ่นมากหรือสกปรกมาก

ต้องรักษาความสะอาดของหมอน้ำและตะแกรงหมอน้ำ เพื่อป้องกันไม่ไห้ระบบร้อนเกินไป ตรวจสอบและทำความสะอาดตะแกรงและหมอน้ำทุกวัน หรือทุกสัปดาห์ ถ้าจำเป็น ทำความสะอาดส่วนประกอบเหล่านี้ให้อยู่ในสภาวะที่ฝุ่นมากหรือสกปรกมาก

1. ถอดตะแกรงหมอน้ำออก (sJ 44)
2. ดำเนินการจากด้านพดลมของหมอน้ำและใช้ลมเป่าหมอน้ำ



sJ 44

G008426

g008426

1. ตะแกรงหมอน้ำ
2. หมอน้ำ

3. ทำความสะอาดตะแกรงและตัดตงกลบเขาก

การตรวจสอบระดับน้ำหล่อเย็นเครื่องยนต์

ความจของระบบหล่อเย็นคือประมาณ 3.2 ลิตร (3.3 ควอร์ตสหรัฐ)

เติมส่วนผสมน้ำกับสารป้องกันน้ำแข็งตัวเอกลนโกลคอลลาวร์ในสัดส่วน 50/50 ลงในระบบหล่อเย็น ตรวจสอบระดับน้ำหล่อเย็นในช่วงต้นของวันเป็นประจำทุกวันก่อนสตาร์ทเครื่องยนต์

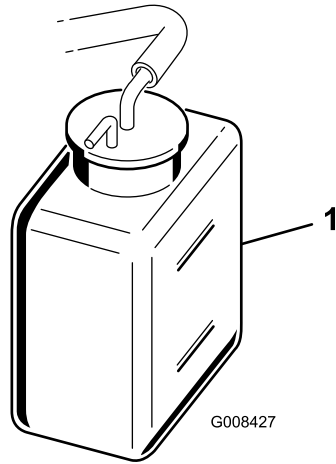
⚠ ขอบคระวัง

หากเครื่องยนต์กำลังทำงานและมีความดัน น้ำหล่อเย็นที่ร้อนอาจออกมาและลวกผิวหนังได้

- อย่าเปิดฝาหมอน้ำในขณะที่เครื่องยนต์กำลังทำงาน
- ใช้ผ้าขี้ริ้วเปิดฝาหมอน้ำ และเปิดฝาซาๆ เพื่อปล่อยไอน้ำออก

1. จอดอุปกรณ์บนพื้นราบ

2. ตรวจสอบระดับน้ำหล่อเย็นเครื่องยนต์ (su 45)
ระดับน้ำหล่อเย็นควรอยู่ระหว่างขีดบนลงแถบน้ำในขณะที่เครื่องยนต์ยังเย็นอยู่



su 45

g008427

1. ลงแถบน้ำ

-
3. ถ้าน้ำหล่อเย็นเหลือน้อย เปิดฝาถังเก็บน้ำ และเติมส่วนผสมน้ำกับน้ำยาป้องกันการแข็งตัวของเอทิลไกลคอลควาร์ในสัดส่วน 50/50 **อย่าเติมจนล้น**
4. ปิดฝาถังเก็บน้ำ

การบำรุงรักษาเบรก

การขัดเบรก

ระยะการซ่อมบำรุง: ทกปี

เหยียบเบรกให้แน่นและขับปรณด้วยความเร็วในการทดสอบจนกระทั่งเบรกרון โดยสังเกตได้จากกลิ่นคณอาจตองปรบเบรกหลังจากชวงเบรกอน โปรดด [การปรบเบรก \(หนา 64\)](#)

การปรับเบรก

ท่านปรับเบรกอีกแต่ละด้านของอุปกรณ์ เพื่อให้คุณปรับเบรกได้เท่าๆ กัน

1. ขณะเดินหน้าด้วยความเร็วในการเดินทาง เมื่อเหยียบแป้นเบรก ลอกทั้งสองด้านควรล็อกเท่าๆ กัน

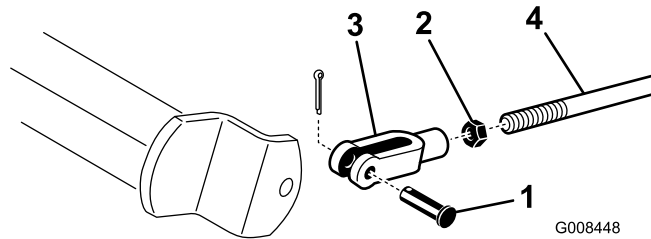
⚠ ขอควรระวัง

การทดสอบเบรกภายในพื้นที่แคบๆ ทมพอนอยด้วยอาจทำให้เกิดการบาดเจ็บได้

ดังนั้นควรตรวจสอบเบรกในพื้นที่กว้าง เปิดโล่ง และบนพรมราบที่ไมมพอนและสงกดขวาง
ทั้งก่อนและหลังการปรับเบรก

2. หากพบว่าเบรกล็อกไม่เท่ากัน ให้ปรับเบรกดังนี้:

A. ถอดก้านเบรกออกโดยป็นเหล็กและป็นเคลวส (sJ 46)



sJ 46

G008448

g008448

1. ป็นเคลวสและป็นเหล็ก
2. นอตสวมทบ

3. เคลวส
4. เฟลาเบรก

B. คลายนอตสวมทบและปรับเคลวสให้เหมาะสม (sJ 46)

C. ประกอบเคลวสเข้ากับเฟลาเบรก (sJ 46)

D. ตรวจสอบระยะฟรีของแป้นเบรก ควรระยะฟรี 13 ถึง 26 มม. (½ ถึง 1 นิ้ว) ก่อนที่คนขี่เบรกจะแตะกับดรัมเบรก ปรับตามทจำเป็นเพื่อให้ตรงตามการตั้งค่าน

E. ขณะเดินหน้าด้วยความเร็วในการเดินทาง ให้เหยียบแป้นเบรก เบรกทั้งสองด้านควรล็อกเท่าๆ กัน ปรับตามทจำเป็น

สำคัญ: ขดเบรกเป็นประจำจากป โปรดทขอ การขดเบรก (หนา 63)

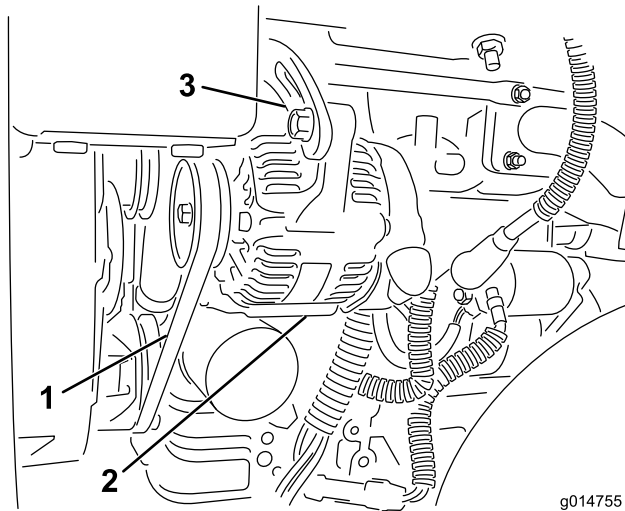
การบำรุงรักษาสายพาน

การปรับสายพานอลเทอร์เนเตอร์

ระยะเวลาซ่อมบำรุง: หลงจาก 8 ชั่วโมงแรก

ตรวจสอบให้แน่ใจว่าสายพานมีความตึงในระดับที่เหมาะสม เพื่อให้เครื่องยนต์สามารถทำงานได้เป็นปกติ และป้องกันการสึกหรอไม่จำเป็น

1. จอดอุปกรณ์บนพื้นราบ ดับเครื่องยนต์ เข็มเบรคจอด ตงกุญแจออก และรอให้ชิ้นส่วนเคลอนไหวหยุดลง
2. ไขน๊อตไปกดลงบนสายพานทอยระหว่างรอกด้วยแรงปานกลาง (10 กก.หรือ 22 ปอนด์) สายพานควรเบน 7 ถึง 9 มม. (0.28 ถึง 0.35 นิ้ว) หากไม่เป็นแบบนี้ ให้ทำตามขั้นตอนต่อไปเพื่อปรับความตึงของสายพาน:



g014755

sU 47

g014755

1. สายพานอลเทอร์เนเตอร์—กดตรงน
2. อลเทอร์เนเตอร์
3. สายปส

-
- A. คลายสลกทยดอลเทอร์เนเตอร์เขากบเครื่องยนต์และสายปส
 - B. ตรวจสอบสายพานเพื่หการสึกหรอหรือการชำรุด แลวเปลี่ยนหากสายพานสึกหรอ
 - C. ไขคนโยกกวางออยระหว่างอลเทอร์เนเตอร์กบเสอสม ดงอลเทอร์เนเตอร์ออกมาเพื่อใสายพานมความตึงทกตองแลวชนสลกไหนดน

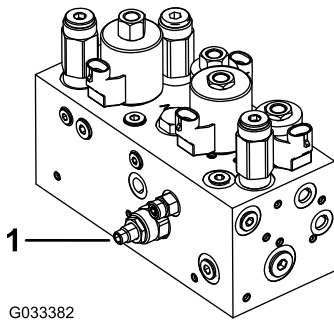
การบำรุงรักษาระบบควบคุม

การปรับการยก/ลดชุดตัดหญ้า

จงจยก/ลดชุดตัดหญ้ามาพร้อมกบวาลวควบคุมการไหล (su 48) วาลวนี้ได้รับการตั้งคามาจากโรงงานให้หมนเปิดประมาณ 3 รอบ แต่คุณอาจจะต้องปรับเพอชดเชยความแตกต่างของอุณหภูมิ น้ำมันไฮดรอลิก ความเร็วในการตัดหญ้า ฯลฯ

หมายเหตุ: ปล่อยให้ น้ำมันไฮดรอลิกมอณหภูมิของอุณหภูมิทำงานเต็มที่ ก่อนที่จะปรับวาลวควบคุมการไหล

1. ยกเบาะกนขนมมาและหาวาลวควบคุมการไหลสำหรับโครงดงตรงกลาง (su 48) ซงอยดานซำงของโครรวมไฮดรอลิก



g033382

1. วาลวควบคุมการไหล

-
2. คลายนอตสวมทบบนลกดปรับทอยบนวาลวควบคุมการไหล
 3. หมนลกดทวนเขมนาฬิกาหกดชุดตัดหญ้าตรงกลางลดลงาเคนไป หรือหมนตามเขมนาฬิกาหกดชุดตัดหญ้าตรงกลางลดลงเร็วเคนไป แต่ไม่ควรหมนมากกว่า **1/32 ถึง 1/16 รอบ**
 4. ทดสอบการปรับและทำซ้ำขั้นตอน 3 ตามกจำเป็น และเมอเสร็จสน ไขนอตสวมทบให้แน่น

การบำรุงรักษาระบบไฮดรอลิก

ความปลอดภัยของระบบไฮดรอลิก

- ไปพบแพทย์ทันทีหากโดนน้ำมันไฮดรอลิก น้ำมันกดดันร่างกายจะต้องให้แพทย์ผ่าตัดออกภายในสองถึงสามชั่วโมง
- ตรวจสอบให้แน่ใจว่าท่ออ่อนน้ำมันไฮดรอลิกและท่อระบบสภาพ และข้อต่อและการเชื่อมต่อระบบไฮดรอลิกทั้งหมดแน่นหนาจนจ่ายแรงดันเข้าไปในระบบไฮดรอลิก
- เกบมือและร่างกายออกจากจุดตรวจเขมหรือจุดกดดันน้ำมันไฮดรอลิกแรงดันสูง
- ใช้กระดาษรองหรือกระดาษห่อของระบบไฮดรอลิก
- ระบายแรงดันในระบบไฮดรอลิกอย่างปลอดภัยก่อนทำงานใดๆ กับระบบไฮดรอลิก

การซ่อมบำรุงน้ำมันไฮดรอลิก

สำคัญ: รถตักหยากรนำมาใช้สำหรับทำงานนอกกรน ซอยหญ้า หรือใช้งานในอุณหภูมิสูงกว่า 29°C (85°F) ควรตรวจเช็คหม้อพ่นน้ำมันเครื่อง ไหมว่าจะใช้น้ำมันไฮดรอลิกประเภทใด โปรดดู **7 การติดตั้งหม้อพ่นน้ำมันเครื่อง (หน้า 18)**

ขอมลจำเพาะน้ำมันไฮดรอลิก

ถงน้ำมันเติมน้ำมันไฮดรอลิกคุณภาพสงมาแลวจากโรงงาน ตรวจสอบระดับน้ำมันไฮดรอลิกก่อนสตาร์ทเครื่องยนต์ครั้งแรก และกทวนหลงจากนั้น โปรดดู **การตรวจสอบระดับน้ำมันไฮดรอลิก (หน้า 68)**

น้ำมันไฮดรอลิกแนะนำ: น้ำมันไฮดรอลิกชนิดดออายุการใชงาน Toro PX มจตจำหนายแบบถง 19 ลตร (5 แกลลอนสหรัฐ) หรือถง 208 ลตร (55 แกลลอนสหรัฐ)

หมายเหตุ: อปกรณทใชน้ำมันเปลยนทดแทนกแนะนำไม่จำเป็นตองเปลยนน้ำมันและตวกรองบอยๆ เหมือนกบการใชน้ำมันเปลยนทดแทนแบบอน

น้ำมันไฮดรอลิกทางเลือก: หากไม่ม้น้ำมันไฮดรอลิกชนิดดออายุการใชงาน Toro PX จตจำหนาย คุณสามารถใชน้ำมันไฮดรอลิกชนิดปโตรเลียมทวไปทมขอมลจำเพาะตรงกบขงทระบโ้สำหรับคนสมบตวสดตอไปทงหมดและโดตามมาตรฐานอุตสาหกรรมออยาใช้น้ำมันสงเคราะห์ ปรกษาทวแทนจำหนายน้ำมันหลอลนเพอคคนหาผลทกทเหมาะสม

หมายเหตุ: Toro ไม่รบพดชอบความเสยหายจากการใชน้ำมันเปลยนทดแทนกไม่เหมาะสม ดงนควรใชผลทกทจากผลทกทมชอเสยงนนาเชอถอแทน

น้ำมันไฮดรอลิกปองกนการสกรษกษนตดชนความหนตง/จตโหลเทดำ ISO VG 46

คนสมบตวสด:

ความหนต, ASTM D445

cSt n 40°C (104°F) 44 ถง 48

ดชนความหนต ASTM D2270

140 ขนไป

จตโหลเท, ASTM D97

-37°C ถง -45°C (-34°F ถง -49°F)

ขอมลจำเพาะของอุตสาหกรรม:

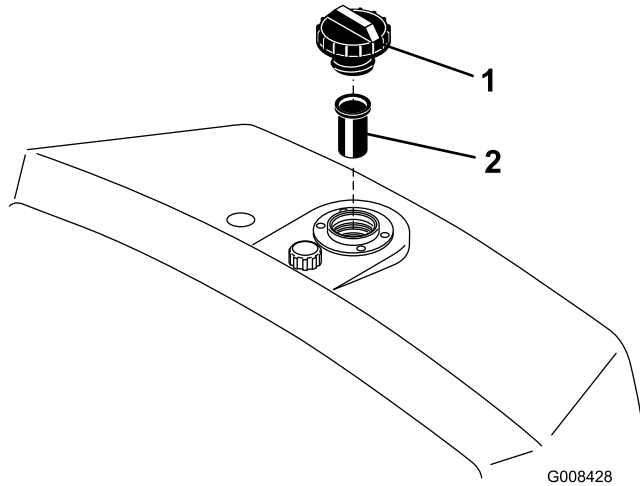
Eaton Vickers 694 (I-286-S, M-2950-S/35VQ25 หรือ M-2952-S)

หมายเหตุ: น้ำมันไฮดรอลิกสงkreหขนดออยสลายทงชวภาพเกรดพรเมยมของ Toro เปนน้ำมันสงkreหขนดออยสลายทงชวภาพเพยงรนเดยวทโดรบการสรบองโดย Toro น้ำมันขนดนเขากนโดรบอลาสโตเมอร์ทใชในระบบไฮดรอลิก Toro และเหมาะสำหรับอุณหภูมิการทำงานทหลากหลาย นอกจากนยงเขากนได้น้ำมันแรกไปดวย แตเพอประสรภาพในการออยสลายทงชวภาพและสมรรถนะสงสด ควรลางน้ำมันทวไปออกจากระบบไฮดรอลิกให้มจตจต น้ำมันมจตจำหนายแบบถง 19 ลตร (5 แกลลอน) หรือถง 208 ลตร (55 แกลลอน) จากทวแทนจำหนายทโดรบอนญาตของ Toro

สำคัญ: น้ำมันไฮดรอลิกสงkreหขนดออยสลายทงชวภาพเกรดพรเมยมของ Toro เปนน้ำมันสงkreหขนดออยสลายทงชวภาพเพยงรนเดยวทโดรบการสรบองโดย Toro น้ำมันขนดนเขากนโดรบอลาสโตเมอร์ทใชในระบบไฮดรอลิก Toro และเหมาะสำหรับอุณหภูมิการทำงานทหลากหลาย นอกจากนยงเขากนได้น้ำมันแรกไปดวย แตเพอประสรภาพในการออยสลายทงชวภาพและสมรรถนะสงสด ควรลางน้ำมันทวไปออกจากระบบไฮดรอลิกให้มจตจต น้ำมันมจตจำหนายแบบถง 19 ลตร (5 แกลลอน) หรือถง 208 ลตร (55 แกลลอน) จากทวแทนจำหนายทโดรบอนญาตของ Toro

การตรวจสอบระดับน้ำมันไฮดรอลิก

1. จอดอุปกรณ์บนพื้นราบ ตรวจสอบให้แน่ใจว่าอุปกรณ์เย็นลงแล้วเพื่อให้ น้ำมันเย็น
2. เปิดฝาออกจากกึ่งน้ำมันแล้วตรวจสอบระดับน้ำมัน น้ำมันควรส่งลงกึ่งกลางของตะแกรงในช่องเติม (su 49)



G008428

su 49

g008428

1. ลงน้ำมันไฮดรอลิก
2. ตะแกรง

3. หากระดับน้ำมันเหลือน้อย ใค่อยๆ เติมน้ำมันไฮดรอลิกที่เหมาะสมลงในกึ่งกลางของตะแกรงแต่อย่าเติมจนล้น

สำคัญ: เพื่อป้องกันไม่ไห้ระบบปนเปื้อน ให้ทำความสะอาดด้านบนของกึ่งน้ำมันไฮดรอลิกก่อนใส่กรวยตรวจสอบให้แน่ใจว่ากรวยและหัวเติมสะอาด

4. ปิดฝากึ่งน้ำมันไฮดรอลิก เช็ดน้ำมันที่อาจหกออกมา

สำคัญ: ตรวจสอบระดับน้ำมันไฮดรอลิกก่อนสตาร์ทเครื่องยนต์ครั้งแรก และทวนหลังจากนั้น

การเปลี่ยนน้ำมันไฮดรอลิกและตัวกรอง

ระยะเวลาซ่อมบำรุง: ทุก 800 ชั่วโมง—หากคุณไม่ได้อั้ใช้น้ำมันไฮดรอลิกที่เหมาะสม หรือเคยเติมน้ำมันด้วยน้ำมันทางเลอกมาก่อน ให้เปลี่ยนน้ำมันไฮดรอลิก ตัวกรอง และช่องหายใจกึ่งน้ำมัน

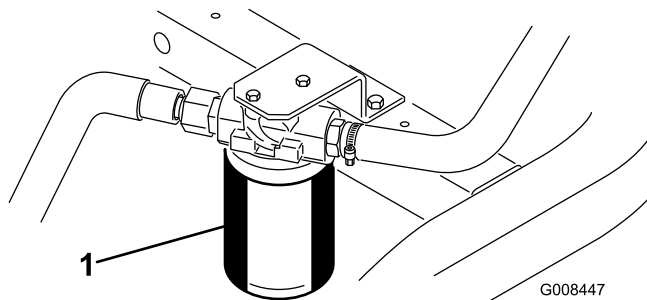
ทุก 1,000 ชั่วโมง—หากคุณใช้น้ำมันไฮดรอลิกที่เหมาะสม ให้เปลี่ยนตัวกรองน้ำมันไฮดรอลิก

ทุก 2,000 ชั่วโมง—หากคุณใช้น้ำมันไฮดรอลิกที่เหมาะสม ให้เปลี่ยนน้ำมันไฮดรอลิก

ความจกึ่งน้ำมันไฮดรอลิก: 20.8 ลิตร (5.5 แกลลอนสหรัฐ)

หากน้ำมันปนเปื้อน ให้ตัวแทนจำหน่ายที่โดรบอนญาตของ Toro เป็นทางเลือกเป็นทางเลือกแรก น้ำมันที่ปนเปื้อนจะข้นหรือเป็นสีดำเมื่อเปรียบเทียบกับน้ำมันสะอาด

1. ทำความสะอาดบริเวณกึ่งตัวกรอง (su 50) วางอ่างระบายใต้ตัวกรองและถอดตัวกรองออก



G008447

su 50

g008447

1. ตัวกรองน้ำมันไฮดรอลิก

หมายเหตุ: หากคณะไม่ระบายน้ำมัน ไหลรอดและอดทอไฮดรอลิกไปยังตัวกรอง

2. เติมน้ำมันไฮดรอลิกที่เหมาะสมลงในตัวกรองนำมาเปลี่ยน แลวหลอวนปะเกนซิล และใช้มอหมจนกว่าปะเกนจะแตะกะบหวตัวกรอง จากนบนชนเพมอก $\frac{3}{4}$ รอบ
3. เติมน้ำมันไฮดรอลิกด้วยน้ำมันไฮดรอลิก โปรดดู [ขอมลจำเพาะน้ำมันไฮดรอลิก \(หนา 67\)](#) และ [การตรวจสอบระดับน้ำมันไฮดรอลิก \(หนา 68\)](#)
4. สตาร์ทเครื่องยนต์ และปล่อยให้เดินรอบเบาประมาณ 3-5 นาทีเพื่อให้ น้ำมันไหลเวียน และไล่อากาศกตตอยในระบบ ดบเครื่องยนต์และตรวจสอบระดับน้ำมัน
5. ทงน้ำมันและตัวกรองไหลกตตอง

การตรวจสอบระบบทอและทอออนไฮดรอลิก

ตรวจสอบระบบทอและทอออนไฮดรอลิกทววน เพอเชคการรววไหล ทอหงงอ สวนรองรุมการยดทหลวม การสทหรือ ขอตอหลวม การเสอมสภาพจากสภาพอากาศ และการเสอมสภาพจากสารเคม ซอมแซมความเสยหายทงหมดกอนกลบไปใชงานตอ

การบำรุงรักษาชุดตัดหญ้า

ความปลอดภัยเกี่ยวกับใบมีด

ใบมีดหรือใบมีดกลางทศหรือเสียหายอาจจะแตกออกได้ และชิ้นส่วนอาจจะเด็นไปโดนตัวคุณหรือพววจนอาจทำให้บาดเจ็บรุนแรงหรือเป็นอันตรายถึงแก่ชีวิต

- ตรวจสอบเป็นประจำว่าใบมีดหรือใบมีดกลางทศหรือเสียหายหรือไม่
- ใช้ความระมัดระวังขณะตรวจสอบใบมีด สวมใส่ถุงมือและใช้ความระมัดระวังขณะบำรุงรักษาใบมีดให้เปลี่ยนหรือลับใบมีดแทน ห้ามยึดหรือเชื่อมใบมีดเด็ดขาด
- ใบอุปกรณ์ชุดตัดหญ้าหลายชุด ให้ใช้ความระมัดระวังขณะหมุนชุดตัดหญ้า เนื่องจากอาจทำให้ใบมีดพวงในชุดตัดหญ้าอื่นๆ หมุนได้






การตรวจสอบการสมผัสกันของใบมีดพวงกับใบมีดกลาง

ก่อนใช้งานอุปกรณ์ในแต่ละวัน ให้ตรวจสอบการสมผัสกันของใบมีดพวงกับใบมีดกลาง งบประมาณคุณภาพของการตัดก่อนหนานจะเป็นที่ยอมรับได้ก็ตาม ใบมีดพวงกับใบมีดกลางจะต้องมีการสมผัสกันตลอดแนวความยาว โปรดดู *คู่มือใช้* ของชุดตัดหญ้า

การตั้งค่าความเร็วใบมีดพวง

เพื่อให้การตัดหญ้าคุณภาพสูงและสม่ำเสมอ และสนามหลังตัดสวยงาม คุณต้องตั้งค่าการควบคุมความเร็วใบมีดพวงให้ถูกต้อง (ออยบนแมนนิโฟลด์บล็อกไฟฟ้าครอบทางด้านซ้ายของเบาะนั่ง) ปรับการควบคุมความเร็วใบมีดพวงดังนี้:

1. เลือกความสูงในการตัดตามทงศาชุดตัดหญ้า
2. เลือกความเร็วบนเคลอนบนพนักเบาะที่เหมาะสมที่สุด
3. ใช้ตารางด้านล่างกำหนดการตั้งค่าความเร็วใบมีดพวงสำหรับชุดตัดหญ้าแบบ 5, 8, 11 หรือ 14 ใบมีด (sJ 51)

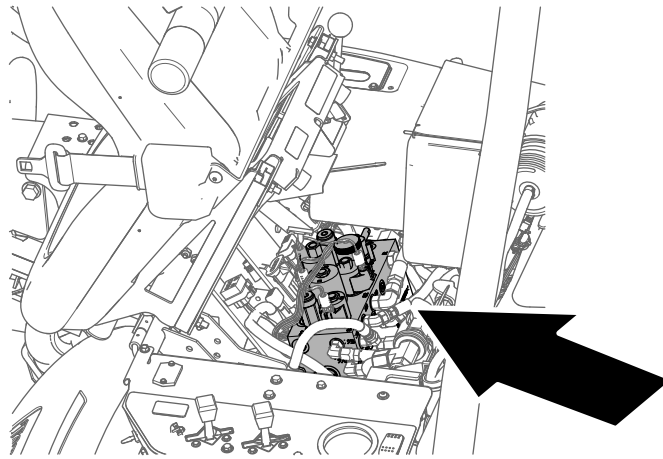
							
	3.8 MPH 6.1 Km/h	5.0 MPH 8.0 Km/h	3.8 MPH 6.1 Km/h	5.0 MPH 8.0 Km/h	3.8 MPH 6.1 Km/h	5.0 MPH 8.0 Km/h	3.8 MPH 6.1 Km/h
0.062" / 1.6mm	N/R	N/R	9	N/R	9	N/R	9
0.094" / 2.4mm	N/R	N/R	9	N/R	9	N/R	9
0.125" / 3.2mm	N/R	N/R	9	N/R	9	N/R	9
0.156" / 4.0mm	N/R	N/R	9	N/R	9	N/R	N/R
0.188" / 4.8mm	N/R	N/R	9	N/R	7	N/R	N/R
0.218" / 5.5mm	N/R	N/R	9	N/R	6	N/R	N/R
0.250" / 6.4mm	7	N/R	6	7	5	7	N/R
0.312" / 7.9mm	6	N/R	5	6	4	6	N/R
0.375" / 9.5mm	6	7	4	5	4	5	N/R
0.438" / 11.1mm	6	6	4	5	3	4	N/R
0.500" / 12.7mm	5	6	3	4	N/R	N/R	N/R
0.625" / 15.9mm	4	5	3	3	N/R	N/R	N/R
0.750" / 19.0mm	3	4	3	3	N/R	N/R	N/R
0.875" / 22.2mm	3	4	N/R	3	N/R	N/R	N/R
1.000" / 25.4mm	3	3	N/R	N/R	N/R	N/R	N/R

g014736

sJ 51

g014736

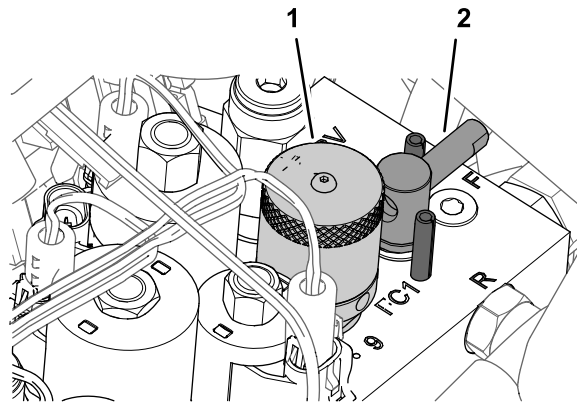
4. เหยงเบาะนั่งของคนขับไปข้างหน้า และหนุนด้วยขาตั้ง (sJ 52)



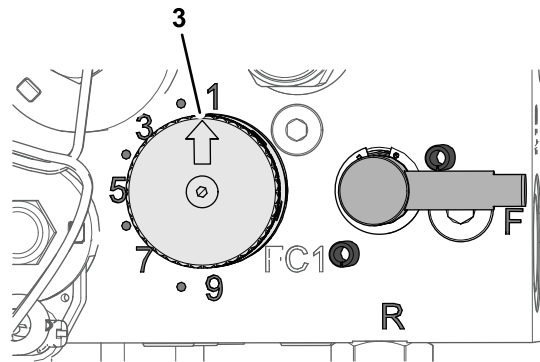
sJ 52

g229847

5. หากต้องการปรับความเร็วใบมดพวง ใหมนลกดควบคุมความเร็วใบมดพวง (sJ 53)
จนควาลกศรตรงกบตัวเลขคณกำหนดในชนตอท 3



g229849



g229880

sJ 53

- | | |
|--------------------------------|---------|
| 1. ลกด (ควบคุมความเร็วใบมดพวง) | 3. ลกศร |
| 2. มอจน (คณโยกลกด) | |

หมายเหตุ: คณสามารถเพมหรือลดความเร็วใบมดพวงเพชดเชยสภาพสนมได้

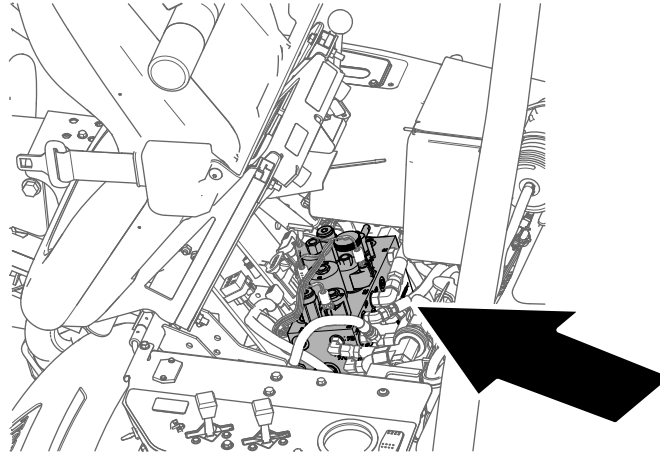
การลบคมใบมดพวง

⚠ คำเตือน

การผสมสกบใบมดพวงหรือชิ้นส่วนเคลื่อนไหวยื่นๆ อาจส่งผลให้เกิดการบาดเจ็บ

- เกบมอและเสอผาออกหาจากใบมดพวงหรือชิ้นส่วนเคลื่อนไหวยื่นๆ
- อพยายามหมนใบมดพวงดวยมอหรือเทาขณะกเครื่องยนต์ทำงานอยโดยเดดขาด

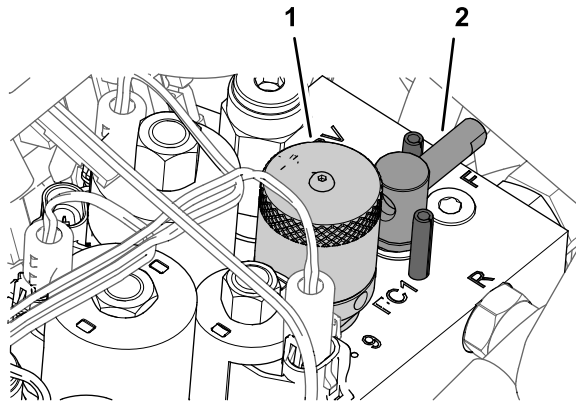
1. จอดปรณบนพนราบ ลดชดตดหญาลงมา ดบเครื่องยนต์ และเขาเบรกจอด
2. เอียงเบาะทงของคณขบไปขาหงนา และหนนดวยขาตง (sJ 54)



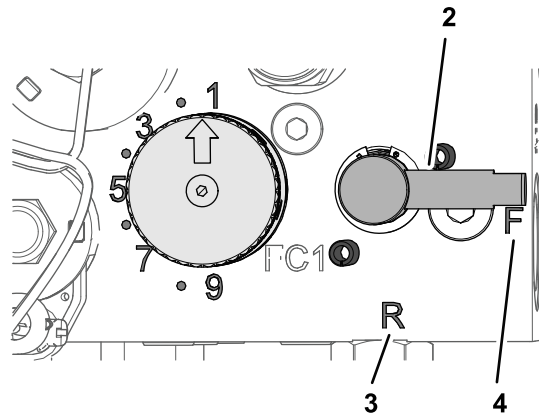
sJ 54

g229847

3. ปรระยะหาทงระหาวงใบมดพวงกบใบมดลาหงให้เหมาะสมสำหรัการลบคมชดตดหญาทงหมด โปรดดคมอฟไซชดตดหญา
4. หมนคณโยกลบคมไปทตำหาหง R (sJ 55)



g229849



g229848

su 55

- | | |
|---------------------------|--------------|
| 1. ลกบด (ความเร็วไมมดพวง) | 3. ตำแหน่ง R |
| 2. มอจบ (คนโยกลบคม) | 4. ตำแหน่ง F |

5. หมนลกบดควมคมควมเร็วไมมดพวงไปหระดบ 1 (su 55)
6. สตารทเครองยนต์และปลอยไหเดนรอบเบ

สำคย: อยาเปลยนควมเร็วเครองยนต์หะลคม มจะนนไมมดพวงอาจหยดกลางคน ลคมดวควมเร็วเครองยนต์ถเดนรอบเบแทนน

7. ชณะทคนโยกตดหญา/ชนสงอยกตำแหน่งเกยรวาง ไหذنคนควมคมการยท/ลชดตดหญาไปขงหนเพอเรมการลคมบ นไมมดพวง
8. ทากากเพชรลคมดวแปรงตามยว หามไซแปรงตามสน
 - หากไมมดพวงหยดท้งงนกลางคนหรือไมมคชณะลคม เลอการตงคควมเร็วไมมดพวงไหสงชนจนควมเร็ว จะคทก จากนนปรบควมเร็วไมมดพวงกลบมทหระดบ 1 หอหระดบควมเร็วทตงการ
 - หากตงการปรบชดตดหญาหะลคม ปรคการท้งงนของไมมดพวงโดยذنคนควมคมการยท/ลชดตดหญาไปขง หลง แลวดบเครองยนต์ หลงจกปรบเสรจแลว ไหทำช้ขนตอน 4 ถง 8
9. ทำช้ขนตอน 4 ถง 8 กบชดตดหญาทงหมดทตงการลคม
10. เมอเสรจแลว ดนคนโยกลคคมกลบไปยงตำแหน่ง F เลอนลกบดปรบควมเร็วไมมดพวงไปยงการตง คควมเร็วไมมดพวงทตงการ ลดเบะกนงลง และลางกากเพชรลคมทงหมดออกจกชดตดหญา ปรบหะยะไมมดพวงกบไมมดลางของชดตดหญาตามทจ้แป

สำคย: หากคนไมذنคนโยกลคคมกลบไปยงตำแหน่ง F หลงจกลคคม ชดตดหญาจะไมยกชนหรือท้งงนไมกตง

การจอดเกบ

ความปลอดภัยเมอจอดเกบ

- ดบเครื่องยนต ถอดกญแจ และรอใหรถหยุดนงกอนจะลกอออกจากทงคนขบ รอใเครื่องยนตเยนลงกอนปรบ ซอมบํารง ทำความสะอาด หรือจอดเกบอปรณ
- อญาจอดเกบอปรณหรือภาชนะบรรจอนํามนในทกมเปลวไฟ ประกายไฟ หรือไฟนํารอง เช่น บนเครื่องทำนํารอง หรือเครื่องใช้ไฟฟ้าอื่นๆ

การเตรยมอปรณสำหรัการจอดเกบ

หากคณตองการจอดเกบอปรณไเวเประยะเวลาาน ควรปรกฏตตามขntonตงตอไปนคณจอดเกบอปรณ:

1. จอดอปรณ เขาเบรกจอด ดบเครื่องยนต ดงกญแจออก และรอใชนสวนเคลอนไหวทงหมดหยุดนงกอนทำความสะอาดหรือเกบอปรณ
2. กำจอดฝนและเศษหญากสะสมบอปรณออกใหหมด ลบคมใมดพวงและใมดลาง ถาจำเปน ปรอดด *คมอฝไช*ของชดตดหญา ถานํายากนสนมทใมดลางและใมดของใมดพวง อดจาาระบและนํามนหลอลนทจดหลอลนทงหมด ปรอดด [การอดจาาระบ \(หนา 46\)](#)
3. บลอกลอเพอไมใหลอยางตองรบนำหนกใตๆ
4. ระบายและเปลยนนํามนไฮดรอลคและตวกรอง และตรวจสภาพทอและขอตอระบบไฮดรอลค เปลยนถาจำเปน ปรอดด [การเปลยนนํามนไฮดรอลคและตวกรอง \(หนา 68\)](#) และ [การตรวจสอบระบบทอและทอออนไฮดรอลค \(หนา 69\)](#)
5. ระบายเซอเพลงทงหมดออกจากถงเซอเพลง เดนเครื่องยนตจอนดบไปเนองจากขาดเซอเพลง เปลยนตวกรองเซอเพลง ปรอดด [การเปลยนตวกรองเซอเพลง \(หนา 53\)](#)
6. ชนะทเครื่องยนตยงอนอย ระบายนํามนออกจากทงขอหญวยง เตนนํามนใมลงไปใม ปรอดด [การเปลยนนํามนเครื่องและตวกรองนํามนเครื่อง \(หนา 50\)](#)
7. กำจอดนและเศษวสดตางๆ ออกจากกระบอกสบ ครงบนทวกระบอกสบ และปลอกตวพน
8. ถอดแบตเตอรและซารจแบตเตอรใหเตม เกบแบตเตอรบนชนหรือในเครื่อง แตหากเกบไเวในเครื่อง ใหลอดสายไฟออก จอดเกบแบตเตอรในสทาทกเยน เพอปองคนไมใแบตเตอรคลายประจเรว
9. จอดเกบอปรณไเวในทแหงและอน

ကမ္ဘာအကျဉ်းချုပ်:

ကမ္ဘာအကျဉ်းချုပ်:

ကမ္ဘာအကျဉ်းချုပ်:

ประกาศความเป็นส่วนตัวเขตเศรษฐกิจยุโรป/สหราชอาณาจักร

การใช้ข้อมูลส่วนบุคคลของ Toro

The Toro Company (“Toro”) เคารพความเป็นส่วนตัวของคุณ เมื่อกำลังขอผลผลิตของเรา เราอาจรวบรวมข้อมูลส่วนบุคคลบางอย่างเกี่ยวกับคุณ กงรวบรวมโดยตรงจากคุณหรือผ่านบริษัท Toro ในท้องถิ่นหรือจากตัวแทนจำหน่าย Toro ใช้ข้อมูลนี้เพื่อปฏิบัติตามข้อผูกพันตามสัญญา เช่น ลงทะเบียนการรับประกันสินค้า ดำเนินการขอใช้สิทธิการรับประกันให้กับคุณ หรือติดต่อคุณในกรณีที่มีการเรียกคืนผลผลิต และเพื่อวัตถุประสงค์ทางธุรกิจที่ถูกต้องตามกฎหมาย เช่น เพื่อความพึงพอใจของลูกค้า ปรับปรุงผลผลิตของเรา หรือให้ข้อมูลผลผลิตที่ทักทายสนใจ Toro อาจแบ่งปันข้อมูลกับบริษัทย่อย บริษัทในเครือ ตัวแทนจำหน่าย หรือพันธมิตรทางธุรกิจอื่นๆ ที่เกี่ยวข้องของธุรกิจรวมเหล่านี้ และเราอาจเปิดเผยข้อมูลส่วนบุคคลเมื่อกฎหมายกำหนด หรือเมื่อเกี่ยวข้องกับการขาย การซื้อ หรือการควบรวมธุรกิจ เราไม่ขายข้อมูลส่วนบุคคลของคุณให้กับบริษัทอื่นเพื่อวัตถุประสงค์ทางการตลาด

การเก็บรักษาข้อมูลส่วนบุคคล

Toro จะเก็บรักษาข้อมูลส่วนบุคคลของคุณตามที่จำเป็นตามวัตถุประสงค์ข้างต้น และเป็นไปตามข้อกำหนดทางกฎหมาย หากต้องการข้อมูลเพิ่มเติมเกี่ยวกับระยะเวลาการเก็บรักษาที่เกี่ยวข้อง โปรดติดต่อ legal@toro.com

พันธสัญญาต่อการรักษาความปลอดภัยของ Toro

ข้อมูลส่วนบุคคลของคุณอาจได้รับการประมวลผลในสหรัฐอเมริกาหรือประเทศอื่นๆ ซึ่งอาจกฎหมายคุ้มครองข้อมูลเข้มงวดน้อยกว่าประเทศบ้านของคุณ เมื่อใดก็ตามที่เราถ่ายโอนข้อมูลของคุณออกไปนอกประเทศบ้านของคุณ เราจะใช้ขั้นตอนที่กำหนดตามกฎหมายเพื่อให้แน่ใจว่าการปกป้องที่เหมาะสมสำหรับการคุ้มครองข้อมูล และเพื่อให้แน่ใจว่าข้อมูลได้รับการดูแลอย่างปลอดภัย

การเข้าถึงและการแก้ไข

คุณสามารถส่งเรื่องแก้ไขหรือตรวจสอบข้อมูลส่วนบุคคล หรือคัดค้านหรือจำกัดการประมวลผลข้อมูลของคุณ หากต้องการใช้สิทธิดังกล่าว โปรดติดต่อเราทางอีเมล legal@toro.com หากคุณมีข้อสงสัยเกี่ยวกับวิธีการจัดการข้อมูลของ Toro เราขอแนะนำให้คุณแจ้งเราโดยตรง โปรดทราบว่า ممکنว่าในยุโรปบางประเทศจะร้องเรียนไปยังหน่วยงานกำกับดูแลด้านการคุ้มครองข้อมูล



การรับประกันของ Toro

การรับประกันแบบจำกัดเงื่อนไข 2 ปี หรือ 1,500 ชั่วโมง

เงื่อนไขและผลิตภัณฑ์ที่ครอบคลุม

The Toro Company และบริษัทในเครือ และ Toro Warranty Company ตามข้อตกลงระหว่างกัน รับประกันผลิตภัณฑ์เพื่อการพาณิชย์ของ Toro ("ผลิตภัณฑ์") รวมกับค่าผลิตภัณฑ์ปราศจากตำหนิทางดวสดและงานฝีมือเป็นเวลา 2 ปีหรือการทำงาน 1,500 ชั่วโมง* แลวแต่ว่าสิ่งใดเกิดก่อน การรับประกันนี้ครอบคลุมผลิตภัณฑ์ยกเว้นเครื่องเติมอากาศ (โปรดดูคำแจ้งการรับประกันแยกต่างหากของผลิตภัณฑ์เหล่านี้) หากมีเงื่อนไขใช้สกรการรับประกันใด เราจะไม่ซ่อมแซมผลิตภัณฑ์ใดเลยโดยไม่ค่าใช้จ่าย ชวงรลงการรอนจอย แรงงาน อะไหล่ และการขนส่ง การรับประกันนี้เริ่มต้นตั้งแต่วันที่ส่งมอบผลิตภัณฑ์ให้แก่ขอปลกคนแรก * ผลิตภัณฑ์ที่ดัดแปลงด้วยเครื่องมือมือ

คำแนะนำสำหรับการขอรับการตามการรับประกัน

คุณเป็นพรมพดชอบในการแจ้งตวแทนจำหน่ายผลิตภัณฑ์เพื่อการพาณิชย์หรือพขายผลิตภัณฑ์เพื่อการพาณิชย์ไดรบนอนญาตคุณขอผลิตภัณฑ์มาทกคณเข อวามเงื่อนไขใช้สกรการรับประกันใดเกิดขน หากคณตองการความช่วยเหลือเกยวกับการคณหาตวแทนจำหน่ายหรือพขายผลิตภัณฑ์เพื่อการพาณิชย์ไดรบนอนญาตหรือคณมค้ำถามเกยวกับสกรการรับประกันหรือความรพดชอบ คณสามารถตดตอเราไดค:

Toro Commercial Products Service Department
Toro Warranty Company
8111 Lyndale Avenue South
Bloomington, MN 55420-1196
952-888-8801 หรือ 800-952-2740
อีเมล: commercial.warranty@toro.com

ความรับผิดชอบของเจ้าของ

ในฐานะเจ้าของผลิตภัณฑ์ คุณเป็นพรมพดชอบในการบำรุงรักษาและการปรนผลิตภัณฑ์ตามก้าหนดใน*คมอพีซี* การซ่อมแซมปัญหาของผลิตภัณฑ์กเกิดขนจากการไม่ปฎิบัติตามการบำรุงรักษาและการปรนก้าหนดไม่ไดรบนอนญาตคณคณรองในการรับประกัน

รายการและเงื่อนไขไม่ครอบคลุม

ขอปรพรองหรือการทำงานพดปทของผลิตภัณฑ์กเกิดขนในระหวางระหวางเวลาประกันอาจไม่ใชขอปรพรองทางวสดหรืองานฝีมือกทหมด การรับประกันไม่ครอบคลุมสงตงตงๆ ตอไปน:

- ขอปรพรองของผลิตภัณฑ์กทงเป็นผลจากการใช้อะไหล่ทดแทนไม่ใชของ Toro หรือจากการดัดแปลงและใช้สวณขยายหรือดัดแปลงใช้ปรกรณเสริมและอปรกรณไม่ใชแบรนด์ Toro
- ขอปรพรองของผลิตภัณฑ์กทง เป็นผลจากการไม่ปฎิบัติตามกการบำรุงรักษาและ/หรือการปรนกแนนี้
- ขอปรพรองของผลิตภัณฑ์กทงเป็นผลจากการใช้งานผลิตภัณฑ์ในกาทกพดการละเลย หรือไม่ใส่ใจ
- อะไหล่สกรหรือจากการใช้งานตามปกติไม่ใชขอปรพรองตวอยางของอะไหล่สกรหรือหรือใช้งานไปนระหวางการใช้งานผลิตภัณฑ์ตามปกติ รวมกทงแต่ไม่จ้ากตเพียง ฝาเบรกและแผ่นรองเบรก แผ่นคลชช ในมด ในมดพวงสกลลงและเบร่ง (มชลหรือตจาร์บ) ในมดลาง หวเทียน ลอเลอนและเบร่ง ลออยาง ตวกรอง สายพาน สวณประกอบหวสปรียงบางอยาง เช่น ไดอะแฟรม หวด มเตอร์การไหล และเชควาลว
- ขอปรพรองกเกิดจากกรพลาภายนอก รวมกทงแต่ไม่จ้ากตเพียงสกาพอากาศ หลกปฎิบัติในการจกตเคบ การป่นเปอน การใช้เชอเพลง น้ำหลอเยน น้ามนหลอสน สารตมต่ง ปย น้า หรือสารเคมทไม่พวนการรบรอง
- ขอปรพรองหรือปัญหาตมประสกรณเองจากการใช้เชอเพลง (เช่น เบนชนตเซล หรือโบลิตเซล) ทไม่ป่นไปตามนตฐาขอตสกรรณกเกยวของ
- เสยรณกบ การสนสเทอน การสกรหรือและจกขด และการสอมสกาพตามปกติ "การสกรหรือและจกขด" ตามปกติรวมกทงแต่ไม่จ้ากตเพียง ความเสยหายตอเบารกนงเองจากการสกรหรือหรือขด สทหลดลอก สดกเคอรหรือพนาตงกมรยขวน

ประเทศอื่นๆ นอกเหนือจากสหรัฐอเมริกาหรือแคนาดา

ลคคากขอผลิตภัณฑ์ Toro กทงออกจกสหรัฐอเมริกาหรือแคนาดาควรถดตอตวแทนจำหน่าย Toro (พขาย) เพอขอเนยบายการรับประกันสำมรประเทศ จงหวด หรือรัฐของคณ หากคณไม่พพพอใจกับบริการของตวแทนจำหน่ายหรือไม่สามารถขอเนยบายการรับประกันได้ โปรดตดตอคณบบริการของ Toro ไดรบนอนญาต

อะไหล่

อะไหล่ก้าหนดการเปลยนตามการบำรุงรักษาก้าหนดการรับประกันตามระยะเวลาจกก้าหนดการเปลยนทดแทนของอะไหล่ดงกลว อะไหล่กทกลเปลยนทดแทนตามการรับประกันความคณคณรองตามระยะเวลาการรับประกันเดิมของผลิตภัณฑ์ และกลายเปนทรพยสนของ Toro Toro จะเปนพดตสนใจสทกตวจะซ่อมแซมอะไหล่หรือขดตม หรือเปลยนทดแทนให้ Toro อาจใช้อะไหล่พวนการพดใหม่มาซ่อมแซมภายใต้การรับประกัน

การรับประกันแบตเตอรี่ชนิดคายประจุโลกและชนิดลเธียมไอออน

แบตเตอรี่ชนิดคายประจุโลกและชนิดลเธียมไอออนมจ้านวนกโวลตต-ชั่วโมงรวมตามก้าหนดก้าหนดสามารถจ่ายไฟไดตลอดออยการใช้งาน เทคนคการใช้งาน การขารจ และการบำรุงรักษาอาจจกหรือลตอออยการใช้งานโดยรวมได เนอจจากแบตเตอรี่ในผลิตภัณฑ์เปนวสดสนเปล่ง จ้านวนการใช้งานระหวางรอบขารจจะค้อยๆ ลตลงจนกวาแบตเตอรี่จะสอมสกาพโดยสอมบรณ การเปลยนแบตเตอรี่ สอมสกาพเองจากการใช้งานตามปกติกอเป็นความรพดชอบของเจ้าของ หมายถึง: (แบตเตอรี่ลเธียมไอออนเทาน): โปรดดูขอมลพมเติมไปนใบรับประกันของแบตเตอรี่

การรับประกันเพลอาของเหยงตลอดชว (ProStripe su 02657 เทาน)

Prostripe ทดตงจกนคคตชและคคตชเบรกในมด (Crank-Safe Blade) ทมมออยางปลอดกยของแทงของ Toro (รวมกทงคคตชเบรกในมด (Blade Brake Clutch, BBC) + ขดจกนคคตช) ชงเปนอปรกรณเดิมและใช้งานโดยพขอคนแรกตามขบตอนการใช้งานและการบำรุงรักษาแนนี้ จะมีการคณคณรองเพลอาของเหยงของเครื่องยนต์หกจกจกการรับประกันตลอดชว เครื่องทตดตงหวนเสยดส, คคตชเบรกในมด (Blade Brake Clutch, BBC) และอปรกรณดงกทลวอณๆ ไม่ไดรบนอนญาตคณคณรองจกการรับประกันเพลอาของเหยงตลอดชว

เจ้าของต้องรับผิดชอบค่าบำรุงรักษาเอง

การปรบจอนเครื่องยนต์ การหลอสน การก้าความสะอาดและขดเงา การเปลยนตวกรองน้าหลอเยน และการบำรุงรักษาแนนี้น้ากทหมดเป็นการซ่อมบำรุงผลิตภัณฑ์ Toro ตามปกติบางสวณกอเป็นค่าใช้จ่ายของเจ้าของ

เงื่อนไขทั่วไป

การซ่อมแซมโดยตวแทนจำหน่ายหรือพขายไดรบนอนญาตของ Toro เปนวรเยยวาทงเดยวภายใต้การรับประกัน

ทง The Toro Company และบริษัทในเครือ Toro Warranty ไม่ไดเนนพพดตอคาเสยหายโดยออม คาเสยหายเองเนอจมาจกการพดสญญา หรือคาเสยหายจากผลสเบนเอง ชงเกยวของกบการใช้งานผลิตภัณฑ์ Toro ทมการคณคณรองตามการรับประกัน รวมกทงตมหรือค่าใช้จ่ายใดๆ ของการจกทวอปรกรณทดแทนหรือการซ่อมบำรุงในระหวางชวงเวลาการทำงานพดปทหรือในชวงกไม่ไดใช้งานเพราะรอการซ่อมแซมเสอสนภายใต้การรับประกัน มยลวเนการรับประกันตามมพพทจกจกจกตมดลาง ถาม ไม่มการรับประกันกทชดเจงจกนๆ การรับประกันโดยปรยายทงหมดเกยวกับความสามารถในการจ้าหนายได้และความเหมาะสมกบการใช้งานจ้ากตเฉพาะตามระยะเวลาของการรับประกันกทชดเจงจกน

ในบางรัฐไม่มอนุญาตให้ยกเวนคาเสยหายเองเนอจมาจกการพดสญญากรคาเสยหายจากผลสเบนเอง หรือจ้ากตระยะเวลาการรับประกันโดยปรยายตงนบขอยกเวนและขอจ้ากตอาจไม่มผลงคบชกบคณ การรับประกันบรณบสกรตามกฏหมายบางอยางของคณ และคณอาจมสกรณๆ ทแตกต่างกนไปนแต่ละรัฐ

หมายเหตุเกี่ยวกับประกันตามมลพิษ

ระบบควบคุมมลพิษในผลิตภัณฑ์ของคณอาจไดรบนอนญาตจกการรับประกันอเนกต่างหาก ชงเปนไปตามก้าหนดของหน่วยงานคณคณรองสงเวดลอม (EPA) ของสหรัฐอเมริกา และ/หรือคณบรณการทรพยกรทงจกอากาศ (CARB) ของรัฐแคลฟอรเนย ขดจ้ากตขวไม่ทก้าหนดขงตนไม่มผลตอการรับประกันระบบควบคุมมลพิษ โปรดดูคำแจ้งการรับประกันการควบคุมมลพิษของเครื่องยนต์ใหม่มาพมกบผลิตภัณฑ์ของคณ หรือบรณในเอกสารของพดเครื่องยนต์