



**Count on it.**

Form No. 3453-314 Rev A

**Manualul utilizatorului**

**Freză de zăpadă Flex-Force  
Power System™ 60V MAX**

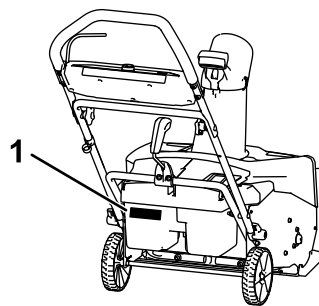
Nr. model 31853—Nr. serie 40000000 și Sus

Nr. model 31853T—Nr. serie 40000000 și Sus





Pentru asistență, vă rugăm să consultați [www.Toro.com/support](http://www.Toro.com/support) pentru videoclipuri cu instrucțiuni sau să contactați centrul de service autorizat înainte de a returna acest produs.



g288478

Figura 1

1. Locaia numerelor de model i de serie

## Introducere

Această maină este proiectată pentru a fi utilizată de proprietarii de reedine. Este proiectată pentru a îndepărta până la 30 cm de zăpadă de pe terase, trotuare și alei mici. Nu este proiectată pentru îndepărtarea altor materiale în afară de zăpadă sau pentru curățarea suprafețelor cu pietri. Maina a fost proiectată să utilizeze acumulatori litiu-ion modelele 81875 (furnizate împreună cu modelul 31853), 81860, 81850 sau 81825. Utilizarea acestui produs în alte scopuri decât cele intenționate poate fi periculoasă pentru dumneavoastră și pentru alte persoane.

**Modelul 31853T nu include un acumulator sau un încărcător.**

Citiți cu atenție aceste informații pentru a învăța modul corespunzător de utilizare și întreținere a produsului și pentru a evita rănirea și deteriorarea acestuia. Aveți responsabilitatea de a utiliza produsul în mod corespunzător și sigur.

Vizitați site-ul [www.Toro.com](http://www.Toro.com) pentru mai multe informații, inclusiv informații privind siguranța produsului și materiale de instruire, informații privind accesoriile, ajutor la căutarea unui distribuitor sau pentru înregistrarea produsului.

De fiecare dată când aveți nevoie de service, piese originale sau informații suplimentare, contactați un centru de service autorizat sau departamentul servicii clienți al producătorului și pregătiți numărul de model sau de serie al produsului. [Figura 1](#) identifică locația numerelor de model sau de serie pe produs. Scrieți numerele în spațiul furnizat.

# Siguranță în funcționare

## CITII TOATE INSTRUCIUNILE

AVERTISMENT— Când utilizai o maină electrică, pentru a reduce riscul incendiului, electrocutării sau rănirii, trebuie respectate întotdeauna măsurile de protecție de bază, inclusiv următoarele:

### I. Instruire

1. Operatorul mainii este responsabil pentru orice accidente suferite sau pericole la care sunt expuse alte persoane și bunurile acestora.
2. Trebuie să citii și să înțelegi conținutul acestui *Manual al operatorului* înainte de a porni maina. Asigură-te că toate persoanele care utilizează această maină cunosc modul de utilizare, tiu să oprească rapid motorul și înțeleg avertizările.
3. Nu permiteți copiilor să utilizeze sau să se joace cu maina, acumulatorul sau încărcătorul; reglementările locale pot impune o limită de vârstă pentru operator.
4. Nu permiteți persoanelor cu capacități fizice, senzoriale sau mentale reduse sau fără experiență și cunoștințe să utilizeze maina, acumulatorul sau încărcătorul, cu excepția cazului în care primesc instrucțiuni sau supraveghere privind utilizarea acestora în condiții de siguranță și înțeleg pericolele implicate în timpul utilizării mainii.
5. Înainte să utilizezi maina, acumulatorul și încărcătorul, citește toate instrucțiunile și marcajele de atenționare de pe aceste produse.
6. Familiariză-te cu comenzile și cu utilizarea corespunzătoare a mainii, acumulatorului și încărcătorului.

### II. Pregătirea

1. Ține-te departe de copii și de zona de utilizare.
2. Nu lăsați niciodată copii să utilizeze mașina.
3. Nu utilizați mașina fără toate apărătoarele și dispozitivele de protecție de siguranță montate și funcționând corespunzător pe aceasta.
4. Inspectați zona în care veți utiliza maina și îndepărtați toate obiectele care ar putea obstrucționa utilizarea mainii sau pe care maina le-ar putea proiecta.
5. Folosiți doar acumulatorul specificat de Toro. Utilizarea altor accesorii sau dispozitive de atașare poate crește riscul de vătămare sau de incendiu.
6. Conectarea încărcătorului într-o priză care nu are tensiunea cuprinsă între 100 - 240 V poate

provoca un incendiu sau electrocutarea. Nu conectați încărcătorul de acumulator la o altă priză, care nu are tensiunea cuprinsă între 100 și 240 V.

7. Nu utilizați un acumulator sau încărcător deteriorat sau modificat, care poate avea un comportament imprevizibil ce ar putea avea drept urmare un incendiu, o explozie sau poate genera un risc de vătămare.
8. În cazul în care cablul de alimentare al încărcătorului este deteriorat, contactați un centru de service autorizat pentru a-l înlocui.
9. Nu utilizați acumulatori care nu pot fi reîncărcați.
10. Încărcați acumulatorul doar cu încărcătorul specificat de Toro. Un încărcător adecvat pentru un tip de acumulator poate genera un risc de incendiu dacă este utilizat cu un alt acumulator.
11. Încărcați acumulatorul doar într-o zonă bine aerisită.
12. Nu expuneți acumulatorul sau încărcătorul la foc sau temperaturi mai mari de 68°C.
13. Urmați toate instrucțiunile de încărcare și nu încărcați acumulatorul în afara intervalului de temperatură specificat în instrucțiuni. În caz contrar, puteți deteriora acumulatorul și crește riscul de incendiu.
14. Îmbrăcați-vă corespunzător—Purtați haine corespunzătoare, inclusiv protecție pentru ochi, pantaloni lungi și cizme de cauciuc. Strângeți la spate părul lung și nu purtați bijuterii care se pot agăța în piesele mobile.

### III. Operare

1. Contactul cu rotorul în timp ce aceasta se rotește va cauza vătămări grave. Țineți mâinile și picioarele la distanță de toate piesele mobile ale mainii. Stați la distanță de orice gură de descărcare.
2. Utilizarea acestei maini în alte scopuri decât cele intenționate poate fi periculoasă pentru dumneavoastră și pentru alte persoane.
3. Prevenii pornirea neintenționată: asigurați-vă că butonul de pornire electrică este îndepărtat din contact înainte de a conecta acumulatorul și de a manipula maina.
4. Utilizați maina cu foarte mare atenție. Nu vă angrenați în nicio activitate care vă poate distra atenția; în caz contrar, se pot înregistra daune ale proprietății sau vătămări corporale.
5. Opriți maina, îndepărtați butonul de pornire electrică, îndepărtați acumulatorul din maină și așteptați ca toate micările să se oprească înainte de a regla, efectua lucrări de service, curăța sau depozita maina.
6. Nu utilizați mașina pe o suprafață cu pietriș.

7. Îndepărtați acumulatorul și butonul de pornire electrică de la mână ori de câte ori lăsați mână nesupravegheată sau înainte de a înlocui accesoriile.
8. Nu forțați mână – permiteți mâinii să lucreze mai bine și mai sigur la capacitatea pentru care a fost proiectată.
9. Fii vigilent – acordai atenție activității și folosește-o în mod practic atunci când operezi mână. Nu utilizezi mașina dacă sunteți bolnav, obosit sau sub influența alcoolului sau a drogurilor.
10. Operezi mână doar în condiții de vizibilitate bună și în condiții meteo corespunzătoare.
11. Acordai foarte mare atenție atunci când vă deplasați cu spatele sau când trageți mână spre dumneavoastră.
12. Mâninii-vă stabilitatea și echilibrul în orice moment, mai ales pe pante. Acordați foarte mare atenție la schimbarea direcției pe pante. Nu utilizați mână pe pante foarte abrupte. Mergeți, nu alergați niciodată cu mână.
13. Nu direcționați materialul evacuat spre nicio persoană. Evitați evacuarea materialului spre un perete sau obstacol; materialul poate ricoșa spre dumneavoastră. Opriți mână atunci când vă deplasați pe suprafețe acoperite cu pietri.
14. Dacă mână lovește un obiect sau începe să vibreze, opriți imediat mână, îndepărtați butonul de pornire electrică, îndepărtați acumulatorul și așteptați ca toate mișcările să înceteze, înainte de a inspecta dacă mână este deteriorată. Efectuați reparațiile necesare înainte de a o utiliza din nou.
15. Opriți mână ori de câte ori părăsiți poziția de utilizare, indiferent de motiv.
16. Opriți mână înainte de deblocarea acesteia și utilizați întotdeauna o tijă sau unealta pentru eliminarea blocajului.
17. Opriți mână și îndepărtați butonul de pornire electrică, înainte de încărcarea mâinii pentru transport.
18. În condiții de utilizare abuzivă, din acumulator se poate scurge lichid; evitați contactul. Dacă intrați accidental în contact cu lichidul, spălați cu apă zona afectată. Dacă lichidul intră în contact cu ochii, apălați la un medic. Lichidul scurs din acumulator poate cauza iritații sau arsuri.

#### IV. Întreținerea și depozitarea

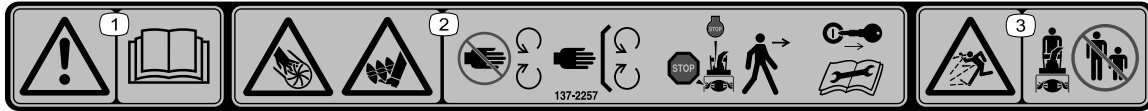
1. Opriți mână, îndepărtați butonul de pornire electrică, îndepărtați acumulatorul din mână și așteptați ca toate mișcările să se oprească înainte de a regla, efectua lucrări de service, curăța sau depozita mână.
2. Nu încercați să reparați mână altfel decât este prevăzut în instrucțiuni. Solicitați unui centru de service autorizat să efectueze lucrări de service asupra mâinii, folosind piese de schimb identice.
3. Purtați mână și protecție pentru ochi atunci când efectuați lucrări de service asupra mâinii.
4. Atunci când efectuați lucrări de service asupra rotorului, asigurați-vă că rotorul se poate deplasa, chiar dacă sursa de alimentare a fost oprită.
5. Pentru a beneficia de cele mai ridicate performanțe, utilizați doar piese de schimb și accesorii originale Toro. Piesele de schimb și accesoriiile altor producători pot fi periculoase și pot anula garanția produsului.
6. Întrețineți mână: menineți mânerul uscat, curat și fără urme de ulei și lubrifiant. Lăsați toate protecțiile montate și asigurați-vă că funcționează corespunzător. Folosiți doar piese de schimb identice.
7. Verificați toate componentele la intervale frecvente pentru a vă asigura că sunt bine strânse, astfel încât mână să se afle în stare sigură de funcționare.
8. Verificați dacă există piese deteriorate ale mâinii. Verificați dacă piesele mobile nu mai sunt aliniate corespunzător sau dacă sunt blocate, verificați dacă există piese sau suporturi rupte, precum și orice alte condiții care ar putea afecta operarea mâinii. Dacă nu este indicat altfel în instrucțiuni, solicitați unui centru de service autorizat să repare sau să înlocuiască o protecție sau o piesă defectă.
9. Atunci când nu utilizați acumulatorul, ineți-l departe de obiecte metalice precum agrafe pentru hârtie, monede, chei, cuie și uruburi care pot realiza o conexiune între borne. Scurtcircuitarea bornelor acumulatorului poate provoca arsuri sau un incendiu.
10. Atunci când nu utilizați mână, depozitați-o în interior, într-un loc uscat și sigur, care nu este la îndemâna copiilor.
11. ATENIE – un acumulator manipulat necorespunzător poate prezenta un risc de incendiu sau de arsuri chimice. Nu dezamblați acumulatorul. Nu încălziți acumulatorul la temperaturi de peste 68°C și nu îi dai foc. Înlocuiți acumulatorul doar cu un acumulator original Toro; folosirea unui alt tip de acumulator poate provoca un incendiu sau o explozie. Nu lăsați acumulatorii la îndemâna copiilor și păstrați acumulatorii în ambalajele originale, până când sunteți gata să îi folosiți.
12. Nu eliminați acumulatorii aruncându-i în foc. Celula poate exploda. Verificați reglementările locale pentru eventuale instrucțiuni speciale de eliminare.

# PĂSTRAI ACESTE INSTRUCIUNI

# Decal-uri instrucționale și de siguranță



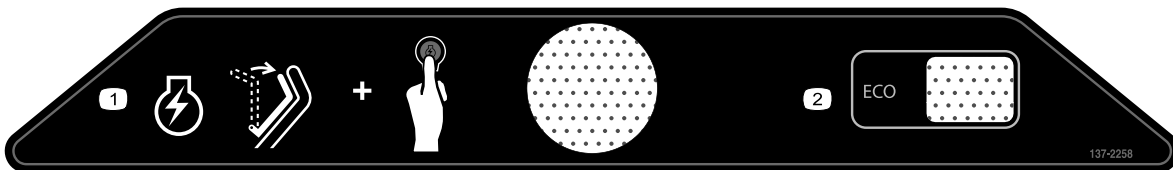
Instrucțiunile și autocolantele cu informații privind siguranța sunt ușor vizibile pentru operator și sunt amplasate lângă orice zonă cu potențial risc. Înlocuiți orice autocolant care este deteriorat sau lipsește.



137-2257

decal137-2257

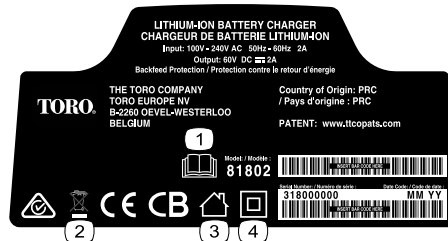
1. Avertisment – citiți *Manualul operatorului*.
2. Pericole de tăiere/desprindere a mâinilor, rotor; pericole de tăiere/desprindere a picioarelor, angrenaj melcat - ferțiți-vă de componentele mobile; lăsați toate apărătorile și protecțiile montate; opriți motorul și scoateți cheia înainte de a părăsi mâna; citiți *Manualul operatorului* înainte de a efectua lucrări de întreținere.
3. Pericol de obiecte proiectate – țineți trecătorii la distanță.



137-2258

decal137-2258

1. Pentru a porni mâna, deplasați maneta înspre mâner și apăsați butonul de contact.
2. ECO



137-9495

decal137-9495

1. Citiți *Manualul operatorului*.
2. Nu aruncați.
3. Pentru utilizare la interior.
4. Cu izolație dublă



137-9463

decal137-9463

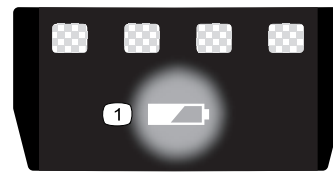
1. Acumulatorul se încarcă.
2. Acumulatorul este complet încărcat.
3. Acumulatorul are o temperatură mai mare sau mai mică decât intervalul de temperatură corespunzător.
4. Eroare la încărcarea acumulatorului



137-9489

decal137-9489

1. Citii *Manualul operatorului*.
2. Reciclare
3. Conine litiu-ion; nu arunca!
4. A se păstra departe de flăcări deschise.
5. A nu se expune la ploaie.



137-9490

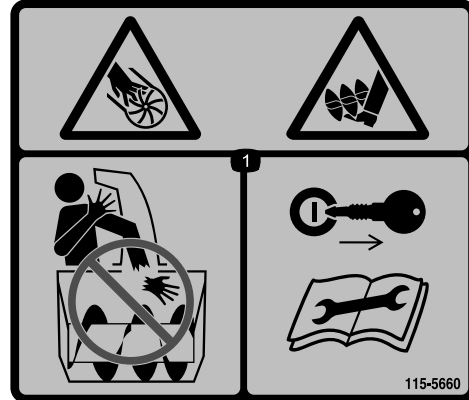
decal137-9490

1. Citii *Manualul operatorului*.
2. Reciclare
3. Conine litiu-ion; nu arunca!
4. A se păstra departe de flăcări deschise.
5. A nu se expune la ploaie.

137-9461

decal137-9461

1. Nivel de încărcare acumulator



115-5660

decal115-5660

1. Pericole de tăiere/desprindere a mâinilor sau picioarelor, rotor și angrenaj melcat – nu introduceți mâna în jgheab; scoateți cheia din contact și citiți instrucțiunile înainte de efectuarea lucrărilor de service sau de întreținere.

# Reglare

## Părți cu ajustaj larg

Verificați în tabelul de mai jos dacă toate piesele au fost trimise.

Procedură	Descriere	Cant.	Folosință
<b>1</b>	Nu s-au solicitat piese.	–	Montai încărcătorul (opțional).
<b>2</b>	Nu s-au solicitat piese.	–	Desfășurai mânerul.
<b>3</b>	Deflector jgheab	1	Montai deflectorul pentru jgheab.
<b>4</b>	Tijă de control jgheab	1	Montai axul pentru controlul jgheabului.

**Notă:** La momentul achiziției, acumulatorul nu este încărcat integral. Înainte de a utiliza maina pentru prima dată, consultați [Încărcarea acumulatorului](#) (Pagină 14).

**1**

## Montarea încărcătorului (opțional)

Nu s-au solicitat piese

### Procedură

Dacă dorii, montai încărcătorul în siguranță pe un perete, folosind orificiile pentru montarea pe perete, cu formă de gaură de cheie, amplasate pe spatele încărcătorului.

Montai încărcătorul la interior (cum ar fi într-un garaj sau într-un alt loc uscat), în apropierea unei prize, dar fără a fi la îndemâna copiilor.

Consultați [Figura 2](#) pentru asistență privind montarea încărcătorului.

Glisai încărcătorul pe elementele de montare amplasate în mod corespunzător, pentru a fixa încărcătorul (elementele de montare nu sunt incluse).

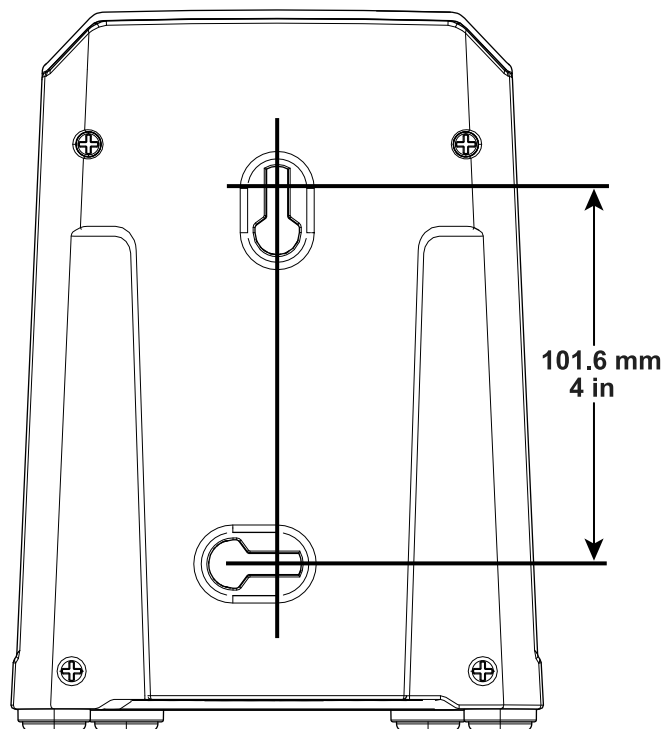


Figura 2

g247359



# 2

## Desfășurarea mânerului

Nu s-au solicitat piese

### Procedură

1. Îndepărtați mâna din cutie.
2. Desfaceți mânerul superior și permiteți fixarea în poziție a butoanelor acestuia (A din Figura 3).
3. Strângeți butoanele mânerului (B din Figura 3).

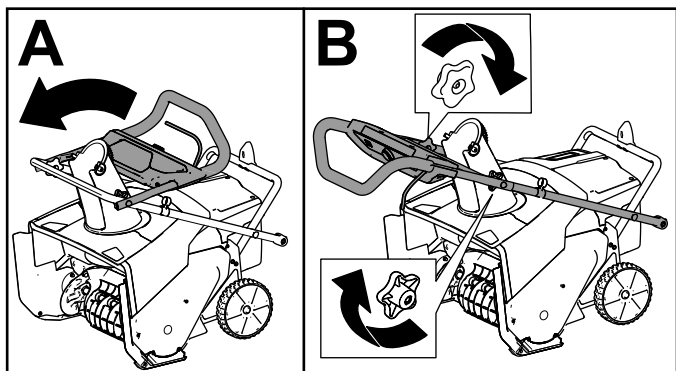


Figura 3

g282574

4. Îndepărtați butoanele mânerelor inferioare de pe ambele părți ale mainii (Figura 4).

**Notă:** Butoanele inferioare sunt instalate pe o piuliă sudabilă în partea laterală a mainii.

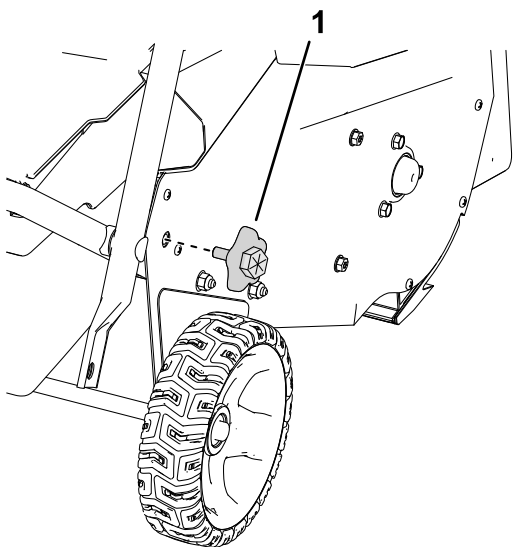


Figura 4

Este prezentată partea dreaptă

g303594

1. Buton de pe mânerul inferior

5. Fixați mânerul inferior în poziție și instalați butoanele acestuia așa cum este prezentat în Figura 5.

**Notă:** Puteți folosi o cheie pe hexagonul din exteriorul butonului pentru a strânge butonul.

**Important:** Strângeți butoanele până când bara de ghidare atinge placa laterală, fără niciun spațiu.

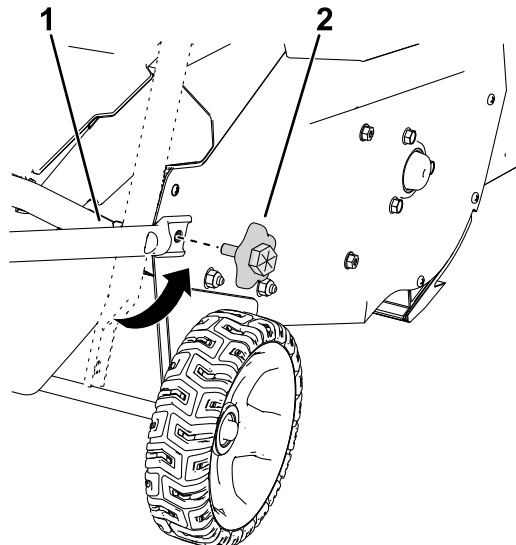


Figura 5

g303595

1. Aliniați mânerul inferior cu piulița sudabilă.
2. Montați butoanele pentru mânerul inferior.

# 3

## Montarea deflectorului pentru jgheab

Piese solicitate pentru această procedură:

1	Deflector jgheab
---	------------------

### Procedură

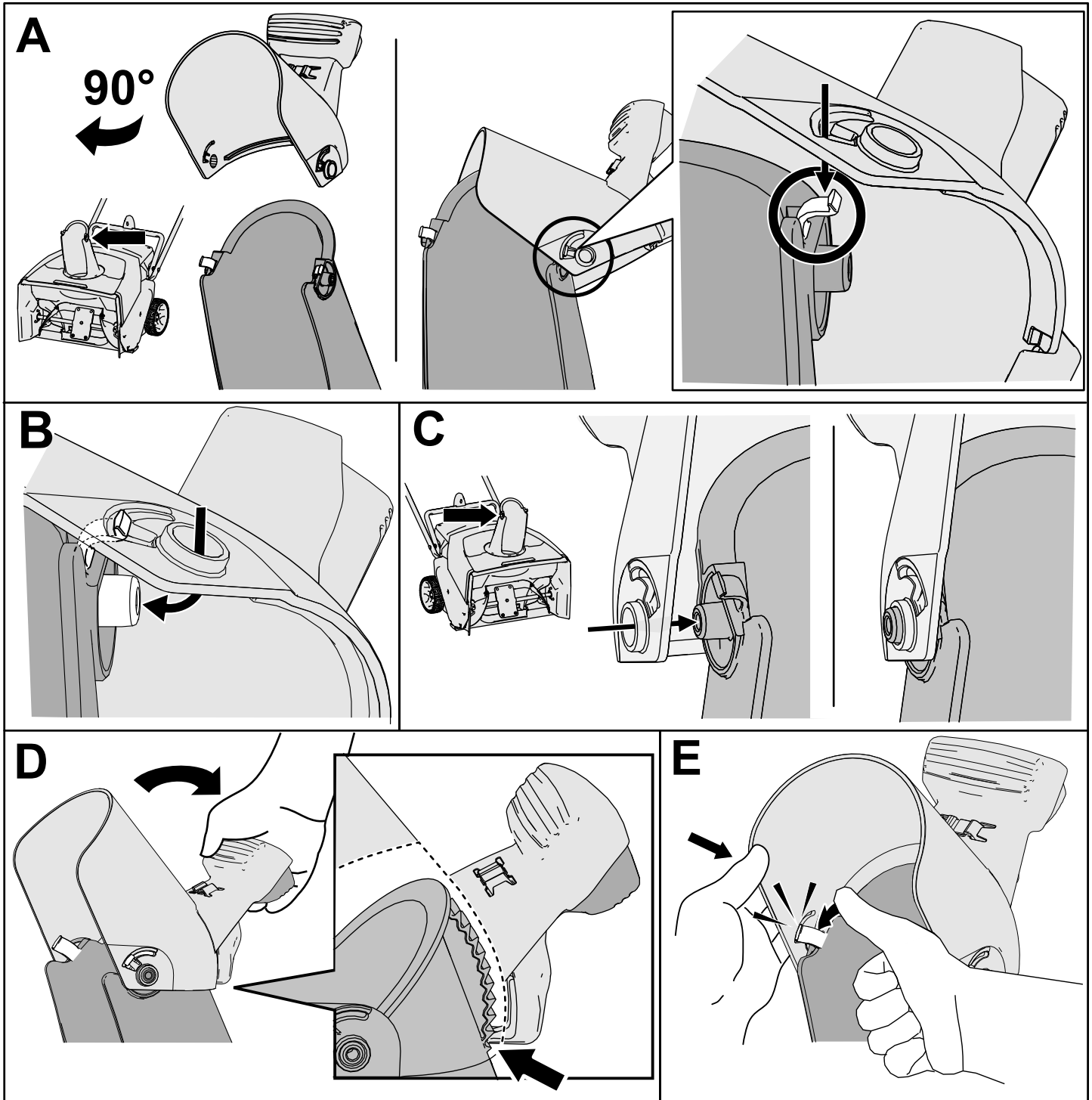


Figura 6

g316999

# 4

## Montarea axului pentru controlul jgheabului

Piese solicitate pentru această procedură:

1	Tijă de control jgheab
---	------------------------

### Procedură

1. Asigurați-vă că jgheabul este orientat spre față (Figura 7).
2. Cu mânerul orientat spre față, instalați tija de control a jgheabului în ghidaj și împingeți-o în jos până când se fixează în poziție (Figura 7).

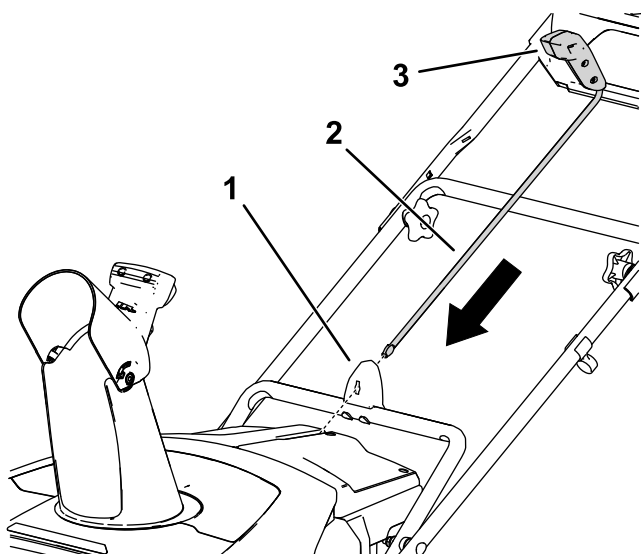


Figura 7

g282249

1. Ghidaj de control jgheab
2. Tijă de control jgheab
3. Mâner de control jgheab

## Rezumat al produsului

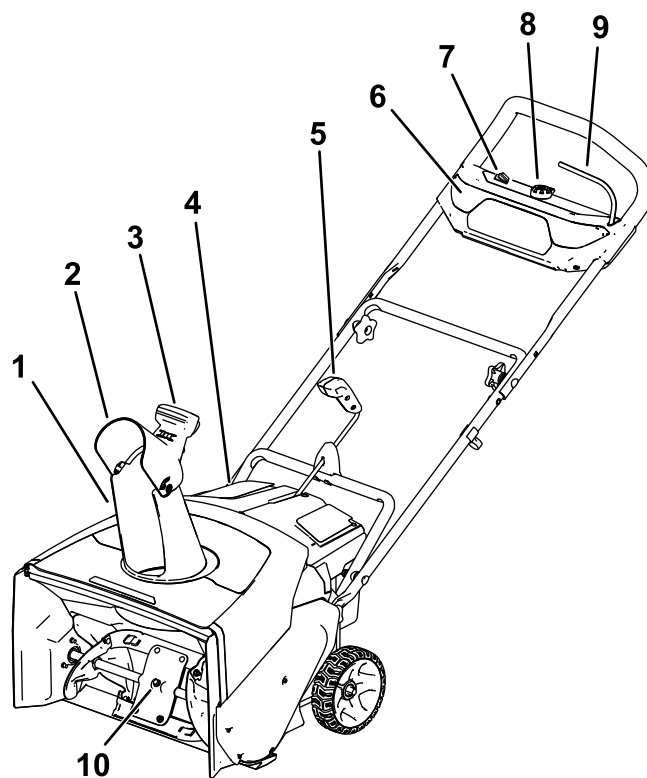


Figura 8

g318456

1. Jgheab de evacuare
2. Deflector jgheab
3. Mâner deflector jgheab
4. Capac compartiment acumulator
5. Tijă de control jgheab
6. Far
7. Comutator ECO
8. Buton de pornire electrică
9. Manetă
10. Lame rotor

## Specificații

### Interval de temperaturi de funcționare corespunzătoare

Încărcarea/depozitarea acumulatorului la temperaturi cuprinse între	5°C i 40°C*
Folosirea acumulatorului la temperaturi cuprinse între	-30°C i 49°C*
Folosirea mâinii la temperaturi cuprinse între	-30°C i 49°C*

\*Timpul de încărcare va crește dacă nu încărcați acumulatorul în acest interval.

Depozitai maina, acumulatorul i încărcătorul într-o zonă curată, uscată i închisă.

# Operare

## Montarea acumulatorului

1. Asigurați-vă că orificiile acumulatorului nu prezintă praf sau reziduuri.
2. Ridicați capacul compartimentului pentru acumulator (A din [Figura 9](#)).
3. Aliniați canalul acumulatorului cu proeminența de pe mână i glisați acumulatorul în compartiment până când se fixează prin blocare (B din [Figura 9](#)).
4. Închideți capacul compartimentului pentru acumulator (C din [Figura 9](#)).

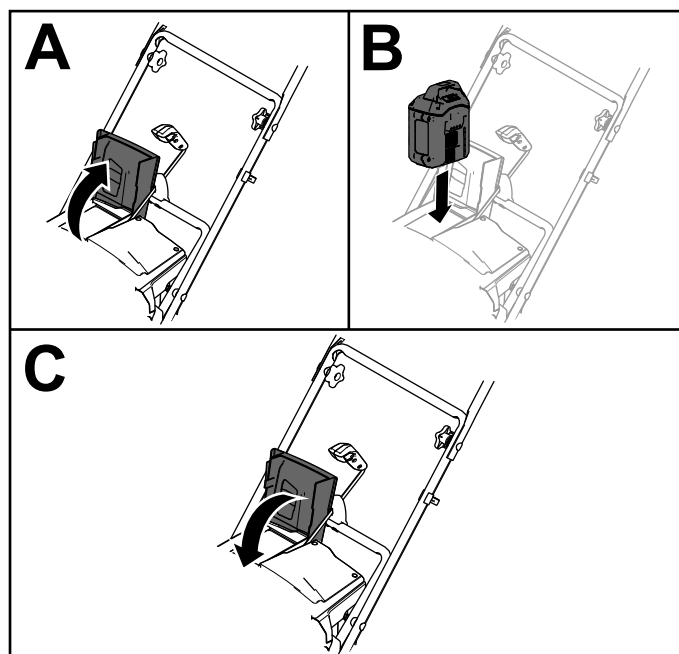


Figura 9

g282250

## Pornirea mainii

1. Asigurai-vă că acumulatorul este instalat în maină; consultai [Montarea acumulatorului \(Pagină 12\)](#).
2. Introduceți butonul de pornire electrică în demaror (A din [Figura 10](#)).
3. Strângeți maneta și înșiți-o spre mâner (B și C din [Figura 10](#)).

**Notă:** Când strângeți maneta, se aprind luminile și indicatorul luminos de încărcare a acumulatorului de pe acesta.

4. Apăsai butonul de pornire electrică și menineți-l apăsat până când pornește motorul (D din [Figura 10](#)).

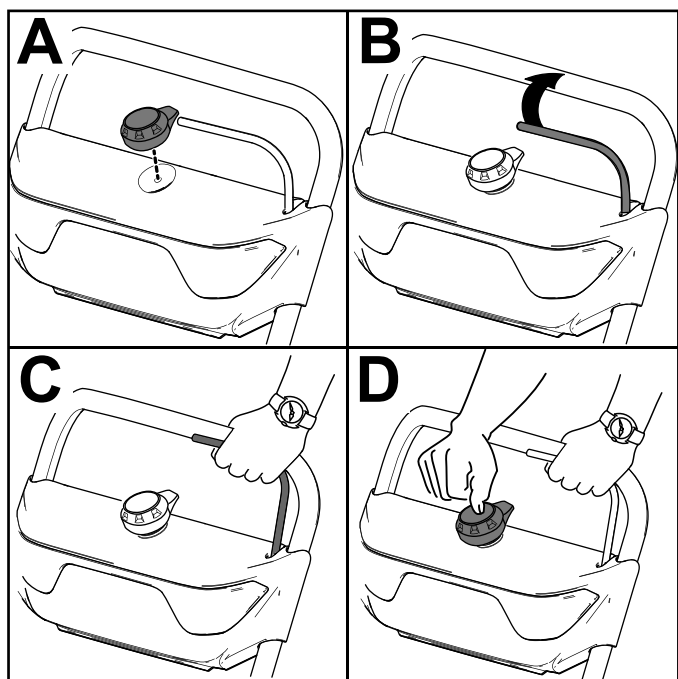


Figura 10

g288479

## Activarea modului ECO

Utilizarea modului ECO poate prelungi durata de viață a acumulatorului prin reducerea vitezei rotorului; utilizați modul ECO ori de câte ori curățați zăpada pe distanță scurtă. Activați modul ECO utilizând comutatorul ECO, așa cum este prezentat în [Figura 8](#).

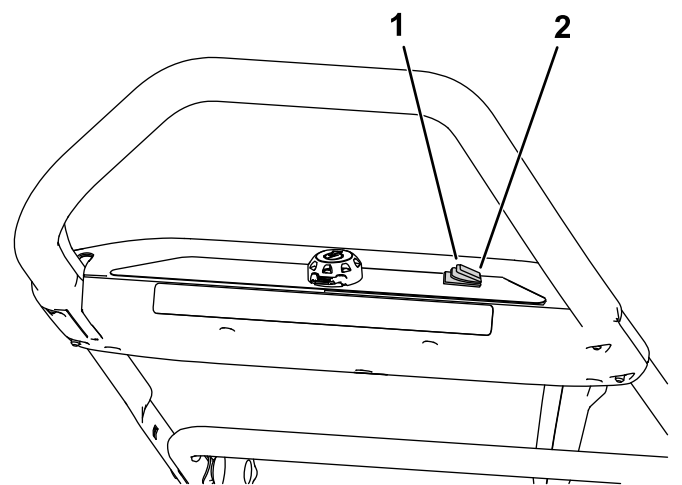


Figura 11

g318457

1. Mod ECO activat

2. Mod ECO dezactivat

## Oprirea mainii

1. Eliberarea manetei (A din [Figura 12](#)).
2. Îndepărtați butonul de pornire electrică de la demaror (B din [Figura 12](#)).
3. Îndepărtați acumulatorul; consultați [Îndepărtarea acumulatorului din maină \(Pagină 13\)](#).

**Notă:** Oricând nu utilizați dispozitivul, îndepărtați acumulatorul.

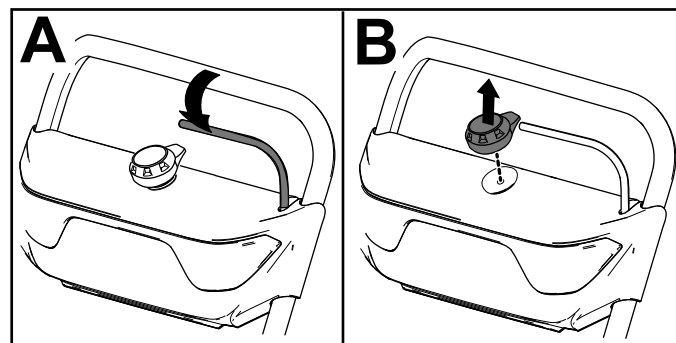


Figura 12

g247446

## Îndepărtarea acumulatorului din maină

1. Ridicați capacul compartimentului pentru acumulator.
2. Apăsai clișetelul acumulatorului pentru a elibera acumulatorul și pentru a-l îndepărta.
3. Închideți capacul compartimentului pentru acumulator.

# Încărcarea acumulatorului

**Important:** La momentul achiziției, acumulatorul nu este încărcat integral. Înainte de a utiliza mașina pentru prima dată, amplasai acumulatorul în încărcător și încarcă-l până când afiajul LED indică faptul că acumulatorul este complet încărcat. Citiți toate precauțiile privind siguranța.

**Important:** Încarcă acumulatorul doar la temperaturi care se încadrează în intervalul corespunzător; consultă [Specificații \(Pagină 11\)](#).

**Notă:** În orice moment, apăsăi butonul care indică nivelul de încărcare a acumulatorului de pe acumulator, pentru a afla nivelul actual de încărcare (indicatoare LED).

1. Asigurăți-vă că orificiile acumulatorului nu prezintă praf sau reziduuri.

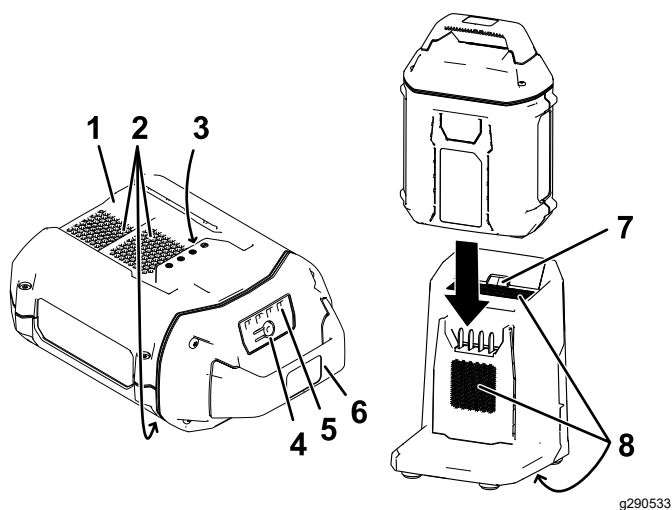


Figura 13

- |  |  |
|--|--|
| 1. Canalul acumulatorului                                  | 5. Indicatoare LED (nivelul actual de încărcare) |
| 2. Orificiile de ventilare ale acumulatorului              | 6. Mâner   |
| 3. Bornele acumulatorului                                  | 7. Indicator luminos LED încărcător              |
| 4. Buton care indică nivelul de încărcare a acumulatorului | 8. Orificiile de ventilare ale încărcătorului    |
2. Aliniați canalul acumulatorului ([Figura 13](#)) cu proeminența încărcătorului.
  3. Glisați acumulatorul în încărcător până când este fixat corespunzător ([Figura 13](#)).
  4. Pentru a îndepărta acumulatorul, glisați acumulatorul înapoi, afară din încărcător.
  5. Consultați următorul tabel pentru a interpreta stările indicatorului luminos LED de pe încărcător.

Indicator luminos	Indică
Oprit	Acumulatorul nu este introdus

Verde intermitent	Acumulatorul se încarcă
Verde	Acumulatorul este încărcat
Rou	Acumulatorul și/sau încărcătorul au o temperatură mai mare sau mai mică decât intervalul de temperatură corespunzător
Rou intermitent	Eroare la încărcarea acumulatorului*

\*Consultați [Înlăturarea defecțiunilor \(Pagină 17\)](#) pentru mai multe informații.

**Important:** Acumulatorul poate fi lăsat în încărcător pentru perioade scurte de timp între utilizări.

Dacă acumulatorul nu va fi utilizat pentru perioade lungi, îndepărtați acumulatorul din încărcător; consultați [Depozitare \(Pagină 16\)](#).

## Reglarea jgheabului de evacuare și deflectorului jgheabului

Pentru a regla jgheabul de evacuare, deplasați mânerul de pe tija de control al jgheabului în direcția în care doriți să direcționați zăpada.

Pentru a regla deflectorul jgheabului (i, prin urmare, înălțimea fluxului de zăpadă), apăsați declanșatorul și ridicați sau coborâți deflectorul jgheabului ([Figura 14](#)).

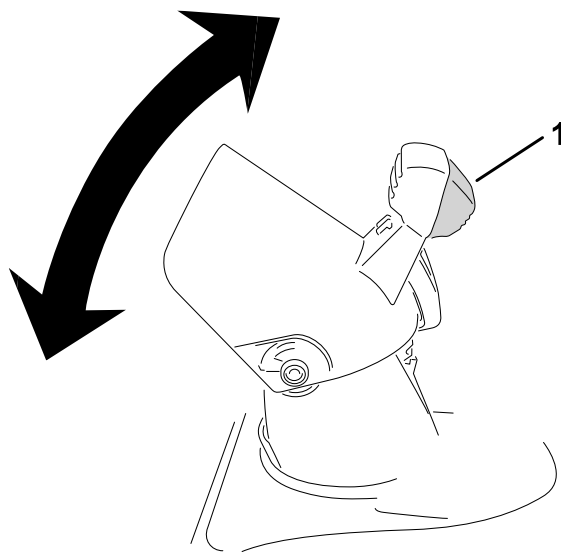


Figura 14

1. Declanșator deflector jgheab

## **⚠ ATENȚIE**

Un spațiu între jgheabul de evacuare și deflectorul jgheabului poate permite mâinii să arunce zăpadă și obiecte în direcția operatorului. Obiectele proiectate pot cauza vătămări corporale grave.

- Nu deplasezi deflectorul jgheabului prea mult în față, astfel încât să apară un spațiu între jgheabul de evacuare și deflectorul jgheabului.
- Nu reglezi deflectorul jgheabului cu bara de control al puterii cuplată. Eliberezi bara de control al puterii înainte de a regla deflectorul jgheabului.

## **Curățarea unui jgheab de evacuare înfundat**

### **⚠ ATENȚIE**

Contactul unui rotor cu mâinile în interiorul jgheabului de evacuare poate cauza vătămări corporale grave.

Nu curăți niciodată cu mâinile jgheabul de evacuare.

1. Opriți mâna, îndepărtați butonul de pornire electrică și îndepărtați acumulatorul.
2. Așteptați 10 secunde pentru a vă asigura că lamele rotorului nu se mai rotesc.
3. Utilizați întotdeauna un instrument de curățare, nu mâinile, pentru a curăța jgheabul.

## **Indicații de exploatare**

### **⚠ ATENȚIE**

Rotorul poate arunca pietre, jucării sau alte obiecte străine și poate cauza rănirea gravă a operatorului sau trecătorilor.

- Menineți obiectele pe care lamele rotorului le pot prinde și proiecta la distanță de zona care va fi curățată.
- Țineți copiii și animalele de companie la distanță de zona de utilizare.
- După ce a nins, îndepărtați zăpada cât mai repede posibil.
- Împingeți mâna în față, dar lăsați-o să funcționeze în propriul ritm.

- Treceți de mai multe ori pe fiecare brazdă pentru a asigura îndepărtarea completă a zăpezii.
- Descărcați zăpada în direcția opusă vântului, de fiecare dată când este posibil.

## **Prevenirea îngheului după utilizare**

- Lăsați motorul să funcționeze timp de câteva minute pentru a preveni înghețarea pieselor mobile. Opriți mâna, așteptați ca toate piesele mobile să se oprească și îndepărtați gheea și zăpada din mână.
- Curățați orice urmă de zăpadă și gheață de la baza jgheabului.
- Rotii jgheabul de evacuare la stânga și la dreapta pentru a-l curăța de orice acumulare de gheață.
- Pe condiții de zăpadă și vreme rece, anumite comenzi și piese mobile pot îngheța. Nu utilizați forță excesivă când încercați să acționați comenzile înghețate. Dacă întâmpinați dificultăți în utilizarea oricăror comenzi sau componente, porniți mâna și lăsați-o să funcționeze timp de câteva minute.

# Întreținere

Opii maina, îndepărtați butonul de pornire electrică, îndepărtați acumulatorul din maină i așteptați ca toate micările să se oprească înainte de a regla, efectua lucrări de service, curăa sau depozita maina.

## Înlocuirea screperului

**Interval de service:** La intervale de 20 de ore

Înlocuiți lama screperului dacă este deteriorată sau dacă performanța de răzuire este redusă semnificativ.

Când este necesar, scoateți i înlocuiți screperul aa cum este prezentat în [Figura 15](#).

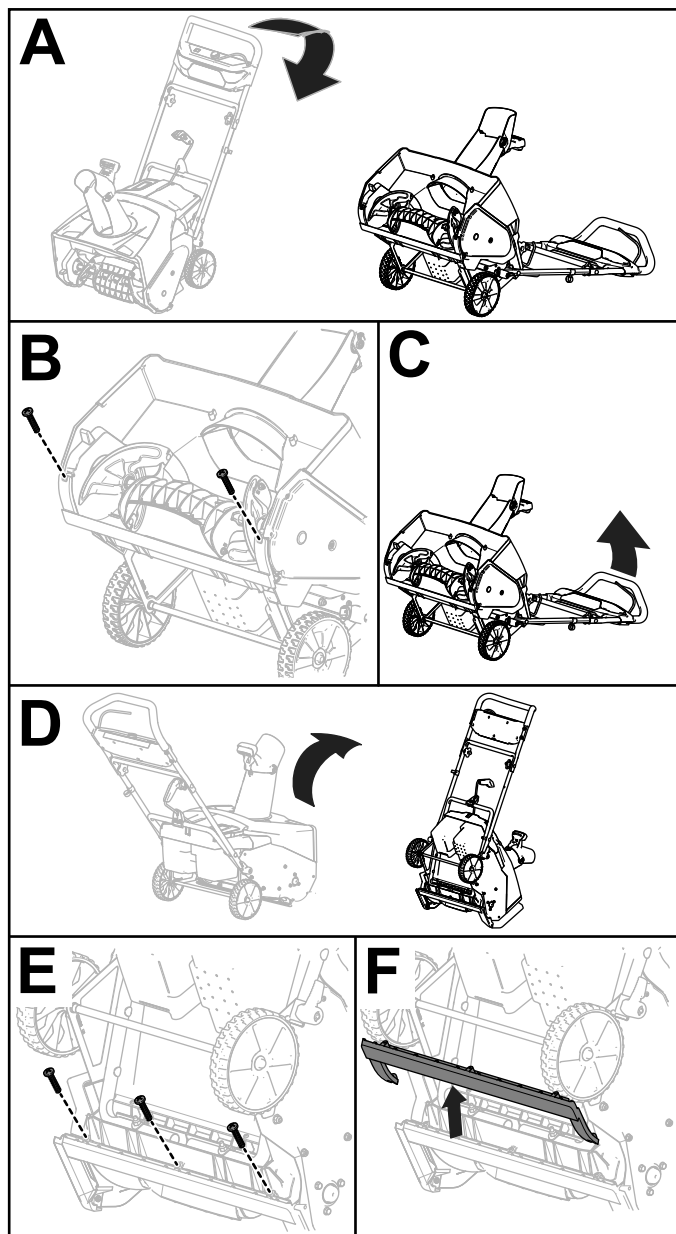


Figura 15

g248009

# Depozitare

**Important:** Depozitați maina, acumulatorul i încărcătorul doar la temperaturi care se încadrează în intervalul corespunzător; consultați [Specificații \(Pagină 11\)](#).

**Important:** Dacă depozitați acumulatorul în afara sezonului, încărcăi-l până ce 2-3 indicatoare LED de pe acumulator devin verzi. Nu depozitați un acumulator încărcat sau descărcat complet. Atunci când sunteți pregătit să utilizați maina din nou, încărcăi acumulatorul până când indicatorul luminos din partea stângă a încărcătorului devine verde sau până când toate cele 4 indicatoare LED de pe acumulator devin verzi.

- Deconectați produsul de la sursa de alimentare (adică îndepărtați fia din sursa de alimentare sau acumulator) i verificați dacă există defecțiuni în urma utilizării.
- Curăați toate materiile străine de pe produs.
- Nu depozitați echipamentul cu acumulatorul montat.
- Când nu sunt utilizate, depozitați maina, acumulatorul i încărcătorul în locuri care nu sunt la îndemâna copiilor.
- inei maina, acumulatorul i încărcătorul departe de agenți corozivi, cum ar fi substanțe chimice folosite în grădină sau săruri pentru dezgheare.
- Pentru a reduce riscul vătămării corporale grave, nu depozitați acumulatorul în aer liber sau în autovehicule.
- Depozitați maina, acumulatorul i încărcătorul într-o zonă curată, uscată i închisă.

## Pregătirea acumulatorului în vederea reciclării

**Important:** După îndepărtare, acoperii bornele acumulatorului cu bandă adezivă de mare rezistență. Nu încercați să distrugeți sau să dezasamblați acumulatorul sau să îndepărtați oricare dintre componentele sale.

Contactați autoritățile locale sau distribuitorul dumneavoastră autorizat Toro pentru mai multe informații privind reciclarea responsabilă a acumulatorului.



# Înlăturarea defecțiunilor

Efectuai doar paii descrii în aceste instrucțiuni. Dacă nu putei soluiona problema pe cont propriu, toate lucrările suplimentare de inspecție, întreținere și reparații trebuie efectuate de un centru de service autorizat sau de un specialist cu calificări similare.

Problemă	Cauze posibile	Acțiuni corective
Maina nu funcționează sau nu funcționează continuu.	<ol style="list-style-type: none"> <li>1. Acumulatorul este descărcat.</li> <li>2. Acumulatorul nu este poziționat corect.</li> <li>3. Acumulatorul are o temperatură mai mare sau mai mică decât intervalul de temperatură corespunzător.</li> <li>4. Acumulatorul a depășit limitele ridicate de amperaj.</li> <li>5. Cablurile acumulatorului sunt umede.</li> <li>6. Acumulatorul este deteriorat.</li> <li>7. Maina are o altă problemă electrică.</li> </ol>	<ol style="list-style-type: none"> <li>1. Încărcăi acumulatorul.</li> <li>2. Asigurați-vă că acumulatorul este introdus până la capăt în carcasă.</li> <li>3. Mutăți acumulatorul într-un loc uscat, cu temperaturi cuprinse între 5°C și 40°C.</li> <li>4. Eliberați declanșatorul, apoi apăsați comutatorul declanșatorului.</li> <li>5. Lăsați acumulatorul să se usuce sau tergeți-l complet.</li> <li>6. Înlocuiți acumulatorul.</li> <li>7. Contactați un centru de service autorizat.</li> </ol>
Maina nu atinge capacitatea maximă.	<ol style="list-style-type: none"> <li>1. Nivelul de încărcare a acumulatorului este prea redus.</li> <li>2. Gurile de aerisire sunt blocate.</li> </ol>	<ol style="list-style-type: none"> <li>1. Îndepărtați acumulatorul din maină și încărcăi-l complet.</li> <li>2. Curățați gurile de aerisire.</li> </ol>
Acumulatorul își pierde rapid din nivelul de încărcare.	<ol style="list-style-type: none"> <li>1. Acumulatorul are o temperatură mai mare sau mai mică decât intervalul de temperatură corespunzător.</li> <li>2. Maina este suprasolicitată.</li> </ol>	<ol style="list-style-type: none"> <li>1. Mutăți acumulatorul într-un loc uscat, cu temperaturi cuprinse între 5°C și 40°C.</li> <li>2. Împingeți maina cu mai puțină forță.</li> </ol>
Încărcătorul nu funcționează.	<ol style="list-style-type: none"> <li>1. Încărcătorul are o temperatură mai mare sau mai mică decât intervalul de temperatură corespunzător.</li> <li>2. Priza la care este conectat încărcătorul nu este sub tensiune.</li> </ol>	<ol style="list-style-type: none"> <li>1. Mutăți încărcătorul într-un loc uscat, cu temperaturi cuprinse între 5°C și 40°C.</li> <li>2. Contactați un electrician calificat pentru a repara priza.</li> </ol>
Indicatorul luminos LED de pe încărcător este rou.	<ol style="list-style-type: none"> <li>1. Încărcătorul și/sau acumulatorul au o temperatură mai mare sau mai mică decât intervalul de temperatură corespunzător.</li> </ol>	<ol style="list-style-type: none"> <li>1. Deconectați încărcătorul și mutați încărcătorul și acumulatorul într-un loc uscat, cu temperaturi cuprinse între 5°C și 40°C.</li> </ol>
Indicatorul luminos LED de pe încărcător se aprinde rou intermitent.	<ol style="list-style-type: none"> <li>1. Există o eroare de comunicare între acumulator și încărcător.</li> <li>2. Acumulatorul are o capacitate redusă.</li> </ol>	<ol style="list-style-type: none"> <li>1. Îndepărtați acumulatorul din încărcător, deconectați încărcătorul de la priză și așteptați 10 secunde. Conectați încărcătorul din nou la priză și introduceți acumulatorul în încărcător. Dacă indicatorul luminos LED de pe încărcător se aprinde în continuare rou intermitent, repetați procedura. Dacă indicatorul luminos LED de pe încărcător se aprinde în continuare rou intermitent, după 2 încercări, eliminați în mod corespunzător acumulatorul la un centru de reciclare.</li> <li>2. Contactați centrul de service autorizat dacă acumulatorul este încă în garanție sau eliminați acumulatorul la un centru de reciclare.</li> </ol>

**Menționari:**

## Declaraie de confidenialitate SEE/MB

### Utilizarea datelor dumneavoastră cu caracter personal de către Toro

Compania Toro („Toro”) vă respectă intimitatea. Când achiziionai produsele noastre, putem colecta anumite date cu caracter personal care vă aparțin direct de la dumneavoastră sau prin intermediul distribuitorului local Toro. Toro utilizează aceste date pentru a-i îndeplini obligațiile contractuale, cum ar fi înregistrarea garanției dumneavoastră, procesarea revendicării dumneavoastră de garanție sau pentru a vă contacta în cazul rechemării produselor, i în scopul derulării de activități economice legitime, cum ar fi măsurarea gradului de satisfacție a clienților, îmbunătățirea produselor noastre sau oferirea de informații despre produse care v-ar putea interesa. Toro poate partaja informațiile dumneavoastră cu filialele, societățile afiliate, distribuitorii sau alți parteneri de afaceri în legătură cu aceste activități. De asemenea, putem dezvălui datele dumneavoastră cu caracter personal în condițiile prevăzute de lege sau pentru vânzări, achiziii sau fuziuni. Nu vom vinde informațiile dumneavoastră cu caracter personal niciunei alte companii în scop comercial.

### Păstrarea datelor dumneavoastră cu caracter personal

Toro va păstra datele dumneavoastră cu caracter personal atâta timp cât sunt necesare pentru scopurile menionate anterior i în conformitate cu prevederile legale. Pentru mai multe informații despre perioadele aplicabile pentru păstrarea datelor, contactai-ne la [legal@toro.com](mailto:legal@toro.com).

### Obligațiile Toro privind securitatea

Datele dumneavoastră cu caracter personal pot fi procesate în SUA sau într-o altă ară în care legislația pentru protecția datelor cu caracter personal este mai puțin strictă decât în ara dumneavoastră. Ori de câte ori transferăm datele dumneavoastră cu caracter personal în afara ării dumneavoastră, vom lua măsurile prevăzute prin lege pentru a asigura un nivel adecvat de securitate pentru protejarea datelor dumneavoastră i pentru a ne asigura că sunt procesate în sigurană.

### Acces i corectare

Avei dreptul să corectai i să revizuiți datele dumneavoastră cu caracter personal, să refuzai sau să restricționezi procesarea datelor dumneavoastră. Pentru aceasta, contactai-ne la [legal@toro.com](mailto:legal@toro.com). Dacă avei nelămuriri cu privire la modul în care Toro procesează informațiile dumneavoastră, vă rugăm să ni le transmiteți direct. Rețineți că cetățenii ărilor membre UE au dreptul să depună reclamații la Autoritatea pentru protecția datelor cu caracter personal.



**Count on it.**