



Count on it.

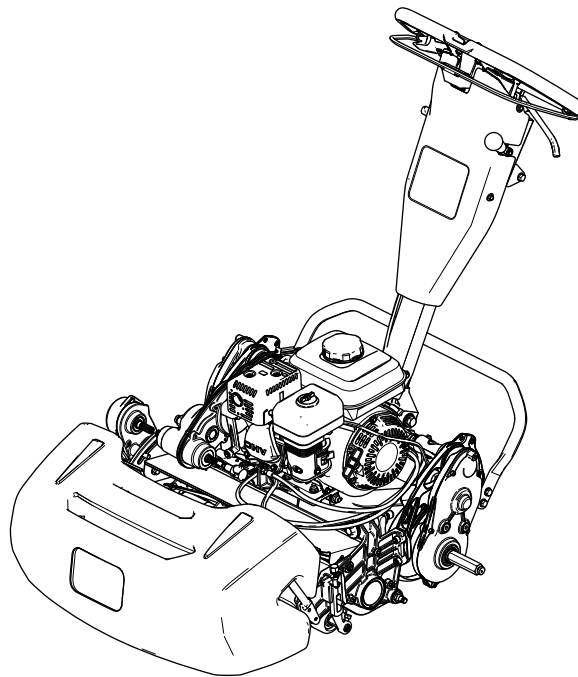
Упутство за оператера

Kosilica Greensmaster® 1018, 1021 ili 1026

Број модела 04820—Серијски број 410200000 и више

Број модела 04830—Серијски број 410200000 и више

Број модела 04840—Серијски број 410300000 и више



Ovaj proizvod zadovoljava sve relevantne evropske direktive; za detalje pogledajte odvojeni list deklaracije o usklađenosti (DOC) za određeni proizvod.

Rukovanje motorom na bilo kom zemljištu prekrivenom šumom, grmljem ili travom predstavlja kršenje člana 4442 ili člana 4443 kalifornijskog Zakona o javnim resursima ako motor nije opremljen hvatačem varnica, kako je definisano u članu 4442, održavan u ispravnom stanju, ili konstruisan, opremljen i održavan tako da se spreči pojava požara.

Priloženi priručnik za vlasnike motora obezbeđen je radi pružanja informacija o propisima američke Agencije za zaštitu životne sredine (EPA) i države Kalifornije u pogledu kontrole emisije kod emisionih sistema, održavanja i garancije. Zamene se mogu naručiti preko proizvođača motora.

Za korišćenje ove mašine na nadmorskoj visini od 1.500 m potrebna je mlaznica za velike nadmorske visine. Pogledajte priručnik za vlasnike motora kompanije Honda.

▲ УПОЗОРЕЊЕ

КАЛИФОРНИЈА Предлог 65 Упозорење

У савезној држави Калифорнија познато је да издувни гасови мотора овог производа садрже хемикалије које изазивају карцином, оштећења плода и друге репродуктивне проблеме.

У савезној држави Калифорнија познато је да употреба овог производа може довести до излагања хемикалијама које изазивају карцином, оштећења плода и друге репродуктивне проблеме.

Увод

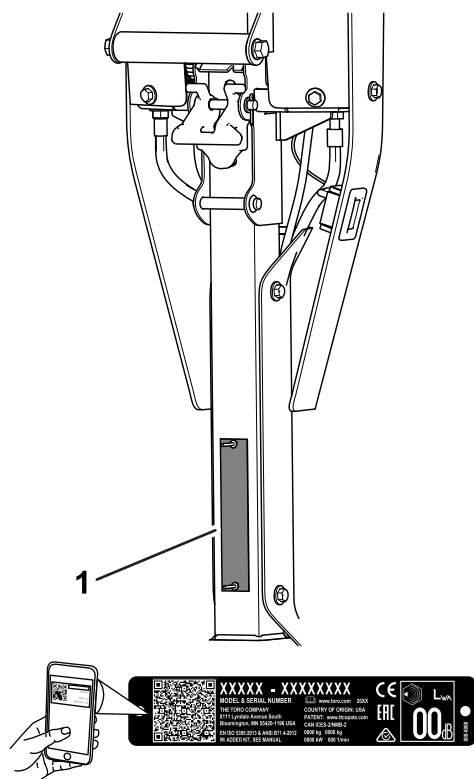
Ova mašina je gurajuća kosilica sa cilindričnim sečivom namenjena za upotrebu od strane stručnog, unajmljenog operatera u komercijalnoj primeni. Prevashodno je projektovana za košenje trave na dobro održavanim travnjacima. Korišćenje ovog proizvoda za namene za koje nije predviđen može da bude opasno po vas i okolne posmatrača.

Pažljivo pročitajte ove informacije da biste naučili kako da pravilno koristite i održavate svoj uređaj i kako da izbegnete povrede i oštećenje proizvoda. Pravilno i bezbedno rukovanje proizvodom je vaša odgovornost.

Posetite www.Toro.com za materijale u vezi sa bezbednošću i za obuku za korišćenje proizvoda, za informacije o dodatnoj opremi, za pomoć u pronalaženju prodavca ili da biste registrovali svoj proizvod.

Kad god vam je potreban servis, originalni Toro delovi ili dodatne informacije, obratite se ovlašćenom serviseru ili Toro korisničkoj službi i pripremite broj modela i serijski broj vašeg proizvoda. **Слика 1** pokazuje lokaciju modela i serijskog broja na proizvodu. Zapišite brojeve u za to predviđenom prostoru.

Важно: Mobilnim uređajem možete da skenirate QR kôd (ako je deo opreme) na nalepnici sa serijskim brojem kako biste pristupili informacijama o garanciji, delovima i drugim informacijama o proizvodu.



Слика 1

1. Lokacija sa brojem modela i serijskim brojem

Број модела _____
Серијски број _____

Ovaj priručnik pokazuje potencijalne opasnosti i sadrži bezbednosne poruke označene simbolom za bezbednosno upozorenje (**Слика 2**), koji signalizira opasnost koja može dovesti do teške povrede ili

smrtnog ishoda ako ne pratite preporučene mere opreza.



Слика 2

Simbol za bezbednosno upozorenje

g000502

Ovaj priručnik koristi 2 reči za isticanje informacija. **Važno** skreće pažnju na posebne mehaničke informacije, a **Напомена** naglašava opšte informacije koje zaslužuju posebnu pažnju.

Садржај

Безбедност	4
Општа безбедност	4
Безбедносне налепнице и налепнице са инструкцијама	4
Подешавање	6
1 Podešavanje i montaža jedinice za sečenje	7
2 Montaža vratila transportnog točkova	8
3 Montaža transportnih točkova	8
4 Postavljanje korpe za travu	9
5 Podešavanje brzine motora	10
Преглед производа	10
Контроле	11
Спецификације	13
Dodatna oprema/priključci	14
Пре рада	14
Безбедност пре коришћења	14
Обављање svakodnevnog održavanja	15
Provera nivoa motornog ulja	15
Specifikacije goriva	15
Punjenje rezervoara za gorivo	15
Podešavanje razmaka sečenja	15
Podešavanje brzine cilindra	16
Podešavanje položaja vučnog doboša	16
Podešavanje visine ručke	16
Transportovanje mašine na mesto koje treba da se kosi	17
Skidanje transportnih točkova	17
Korišćenje ručice prigušnog ventila	17
Otvaranje i zatvaranje nepovratnog ventila za gorivo	18
Током рада	18
Безбедност током коришћења	18
Pokretanje motora	19
Saveti za rad sa mašinom	20
Isključivanje motora	21
Након рада	21
Безбедност након коришћења	21
Rukovanje komandama nakon košenja	21

Transportovanje mašine	21
Montaža transportnih točkova	21
Aktiviranje i deaktiviranje transmisije	22
Одржавање	23
Безбедност при одржавању	23
Препоручени распоред(и) одржавања	23
Kontrolna lista za svakodnevno održavanje	24
Поступци предодржавања	25
Priprema mašine za održavanje	25
Одржавање мотора	25
Безбедност мотора	25
Servisiranje motornog ulja	25
Servisiranje čistača vazduha	26
Servisiranje svećice	27
Одржавање контролног система	28
Podešavanje vučne sajle	28
Podešavanje radne/parkirne kočnice	29
Podešavanje sajle za upravljanje cilindrom	30
Podešavanje sajle gasa	30
Одржавање јединице за сечење	33
Безбедност сечева	33
Montaža jedinice za sečenje	33
Skidanje jedinice za sečenje	34
Oštrenje jedinice za sečenje metodom „backlap“	35
Складиштење	36
Безбедност приликом складиштења	36
Складиштење маšине	36

Безбедност


Ova mašina je projektovana u skladu sa standardom EN ISO 5395 i ANSI B71.4-2017.

Opšta bezbednost

Ovaj proizvod je u stanju da amputira šake i stopala i da baca predmete.

- Treba da pročitate i razumete sadržaj ovog *Priručnika za operatera* pre nego što pokrenete mašinu.
- Posvetite punu pažnju dok koristite mašinu. Nemojte se baviti aktivnostima koje odvlače pažnju; u suprotnom može doći do povrede ili materijalne štete.
- Nemojte približavati šake ili stopala pokretnim delovima mašine.

- Nemojte da rukujete mašinom ako svi štitnici i drugi sigurnosni zaštitni uređaji nisu na mestu i ne funkcionišu pravilno na mašini.
- Vodite računa da posmatrači i deca budu van radnog prostora. Nemojte nikada dozvoliti deci da koriste mašinu.
- Pre nego što napustite položaj operatera, isključite motor, uklonite ključ (ako je deo opreme) i sačekajte da se svo kretanje zaustavi. Pre podešavanja, servisiranja, čišćenja ili odlaganja mašine, sačekajte da se ohladi.

Nepravilno korišćenje ili održavanje ove mašine akumulatora može dovesti do povrede. Da biste smanjili mogućnost povrede, poštujujte ova bezbednosna uputstva i uvek obratite pažnju na simbol za bezbednosno upozorenje , koji znači Oprez, Upozorenje ili Opasnost—uputstvo za ličnu bezbednost. Nepoštovanje ovih uputstava može dovesti do telesne povrede ili smrtnog ishoda.

Безбедносне налепнице и налепнице са инструкцијама



Bezbednosne nalepnice i uputstva su lako vidljivi operateru i nalaze se u blizini svake oblasti sa potencijalnom opasnošću. Zamenite svaku nalepnicu koja je oštećena ili nedostaje.



120-9570

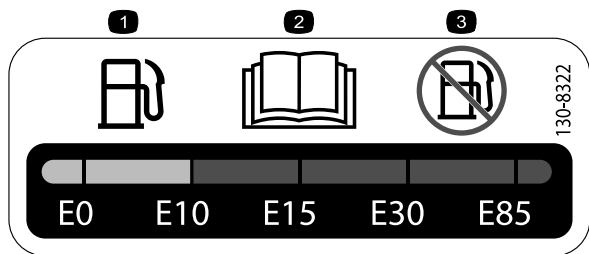
decal120-9570

1. Upozorenje – držite se dalje od pokretnih delova, sve štitnike i zaštitne elemente držite na mestu.



133-8062

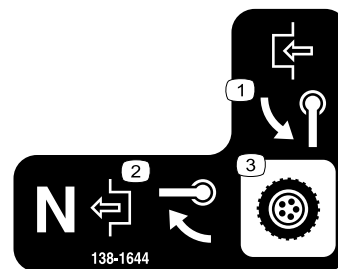
decal133-8062



130-8322

decal130-8322

1. Koristite samo gorivo sa sadržajem alkohola po zapremini manjim od 10%.
2. Pročitajte *Priručnik za operatera* za informacije o gorivu.
3. Nemojte koristiti gorivo sa sadržajem alkohola po zapremini većim od 10%.



138-1644

decal138-1644

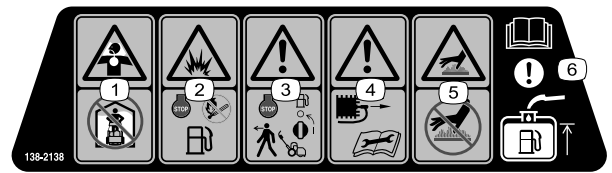
1. Za aktiviranje, okrenite ručku.
2. Za deaktiviranje, sa mašinom u položaju Neutral (neutralni) okrenite ručku.
3. Komanda transmisije



138-1589

decal138-1589

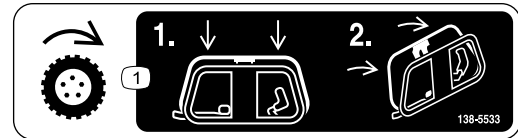
1. Aktiviranje cilindra.
2. Deaktiviranje cilindra.



138-2138

decal138-2138

1. Otrovnost isparenja ili toksični gasovi, opasnost od gušenja – nemojte pustiti motor da radi u zatvorenom prostoru.
2. Opasnost od eksplozije – isključite motor pre dosipanja goriva; prilikom dosipanja goriva u blizini ne sme biti vatre, otvorenog plamena niti pušenja.
3. Upozorenje – isključite motor i zatvorite nepovratni ventil za gorivo pre nego što napustite mašinu.
4. Upozorenje – pre nego što vršite održavanje, skinite kabl svećice sa svećice.
5. Opasnost od vruće površine – nemojte dodirivati vruću površinu.
6. Pažnja – pročitajte *Priručnik za operatera* za informacije o punjenju rezervoara za gorivo.



138-5533

decal138-5533

1. Upravljanje vučom – pritisnite polugu za upravljanje vučom nadole a zatim je privucite do ručke.



138-5534

decal138-5534

1. Sporo
2. Brzo



138-5532

decal138-5532

1. Povucite nagore da otpustite kočnicu.
2. Povucite nadole da aktivirate kočnicu.
3. Parkirna kočnica – zaključana
4. Parkirna kočnica – otključana
5. Upozorenje – pročitajte *Priručnik za operatera*.
6. Upozorenje – nemojte rukovati ovom mašinom ako niste obučeni za to.
7. Upozorenje – nosite zaštitu za uši.
8. Opasnost od bacanja predmeta – vodite računa da posmatrač budu na odstojanju.
9. Upozorenje – držite se dalje od pokretnih delova; sve štitnike i zaštitne elemente držite na mestu.
10. Nemojte vući mašinu.

Подешавање

Непричвршћени делови

Употребите доњи дијаграм како бисте проверили да ли су испоручени сви делови.

Поступак	Опис	Кол.	Употреба
1	Jedinica za sečenje (naručuje se odvojeno, obratite se ovlašćenom distributeru kompanije Toro)	1	Podešavanje i montaža jedinice za sečenje na mašinu.
	Spojnicica	1	
	Opruga (samo model 04830 i 04840)	1	
	Vijak sa usadnom glavom	4	
2	Vratilo levog točka	1	Montaža vratila transportnog točka (samo za model 04840).
3	Komplet transportnih točkova (naručuje se odvojeno, obratite se ovlašćenom distributeru kompanije Toro)	1	Montaža transportnih točkova (opciono).
4	Korpa za travu	1	Postavljanje korpe za travu.
5	CE nalepnica	1	Podešavanje brzine motora (samo za upotrebu u zemljama usaglašenim sa CE standardima).

Медији и додатни делови

Опис	Кол.	Употреба
Priručnik za operatera	1	Pre rukovanja mašinom pročitajte ili pogledajte elemente.
Priručnik za vlasnike motora	1	
Potvrda o usaglašenosti	1	

Напомена: Utvrdite levu i desnu stranu mašine iz uobičajenog položaja operatera.

1

Podešavanje i montaža jedinice za sečenje

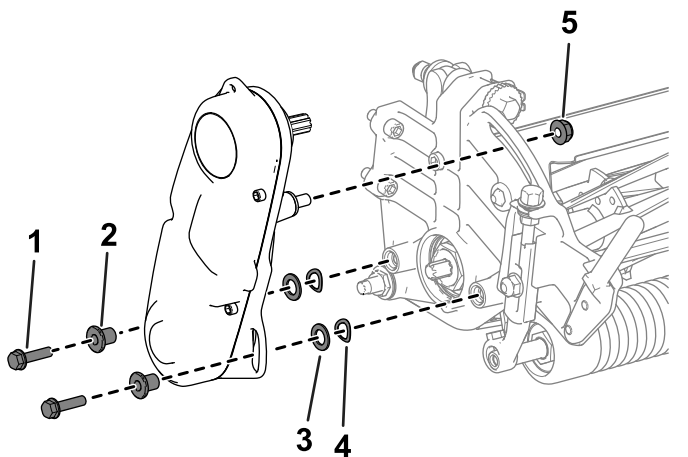
Делови потребни за овај поступак:

1	Jedinica za sečenje (naručuje se odvojeno, obratite se ovlašćenom distributeru kompanije Toro)
1	Spojница
1	Opruga (samo model 04830 i 04840)
4	Vijak sa usadnom glavom

Podešavanje i montaža jedinice za sečenje

Model 04820

1. Skinite pričvršćivače koji pričvršćuju pogonski sklop cilindra za bočnu ploču (Слика 3).

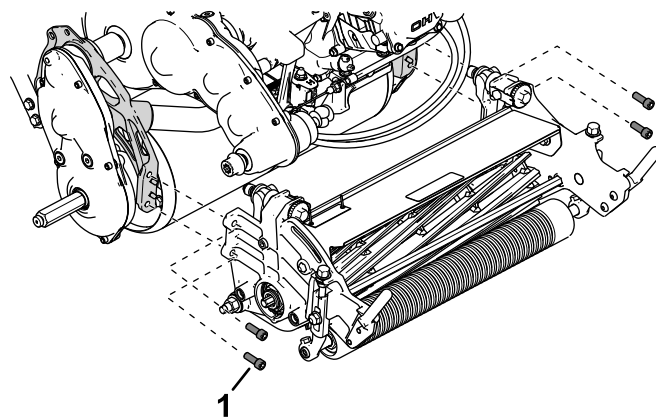


Слика 3

g333187

1. Vijak sa usadnom glavom
2. Odstojnik
3. Podloška
4. Opružna podloška
5. Navrtka

2. Skinite pogonski sklop cilindra, ravne podloške, opružne podloške i odstojnike sa bočne ploče (Слика 3).
3. Pomoću 4 vijaka sa usadnom glavom montirajte jedinicu za sečenje na mašinu (Слика 4).

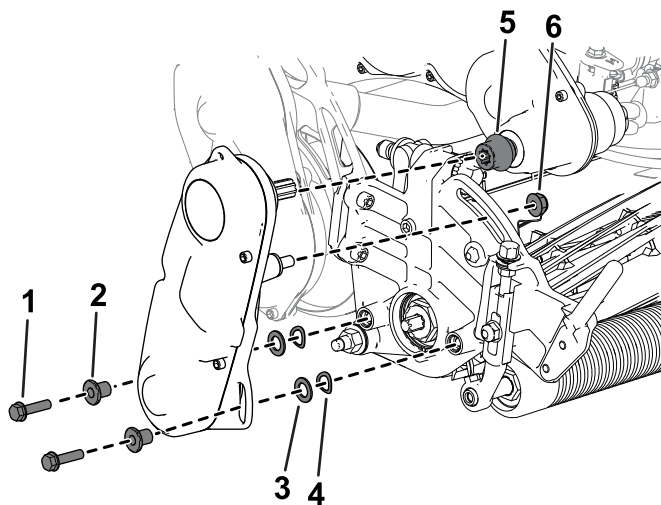


Слика 4

g333153

1. Vijak sa usadnom glavom

4. Odredite odgovarajuće podešavanje za visinu košenja i podesite vučni doboš na to podešavanje; pogledajte [Podešavanje položaja vučnog doboša \(strana 16\)](#).
5. Podesite jedinicu za sečenje prema željenom podešavanju; pogledajte procedure za podešavanje u *Priručniku za operatera* vaše jedinice za sečenje.
6. Montirajte spojnicu na pogonsko vratilo transmisije (Слика 5).



Слика 5

g333165

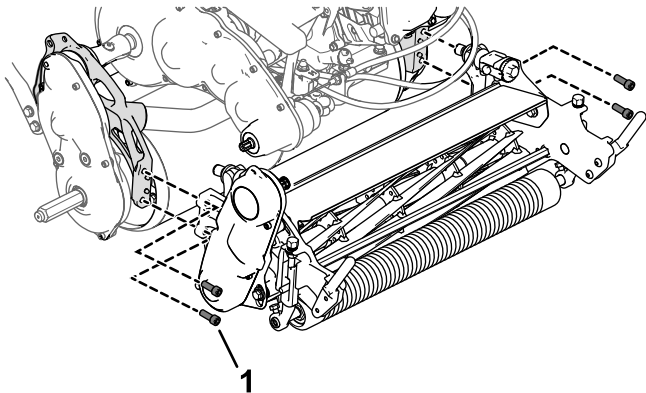
1. Vijak sa usadnom glavom
2. Odstojnik
3. Podloška
4. Opružna podloška
5. Spojnica
6. Navrtka

7. Pomoću prethodno skinutih pričvršćivača, montirajte pogonski sklop cilindra na jedinicu za sečenje (Слика 5).
8. Proverite da spojница (Слика 5) može lako da se pomera napred-nazad na pogonskom vratilu transmisije.

Podešavanje i montaža jedinice za sečenje

Modeli 04830 i 04840

1. Pomoću 4 vijka sa usadnom glavom montirajte jedinicu za sečenje na mašinu (Слика 6).

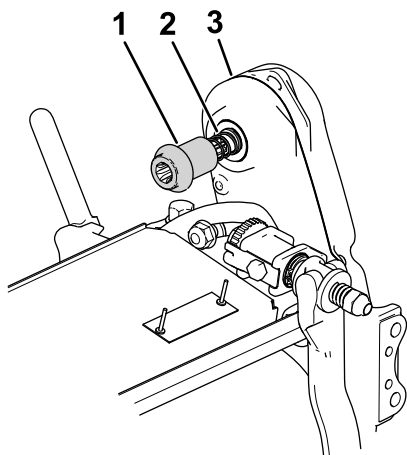


Слика 6

g333212

1. Vijak sa usadnom glavom

2. Odredite odgovarajuće podešavanje za visinu košenja i podesite vučni doboš na to podešavanje; pogledajte [Podešavanje položaja vučnog doboša \(strana 16\)](#).
3. Podesite jedinicu za sečenje prema željenom podešavanju; pogledajte procedure za podešavanje u *Priručniku za operatera* vaše jedinice za sečenje.
4. Montirajte spojnicu i oprugu na pogonski sklop cilindra jedinice za sečenje (Слика 7).



Слика 7

g333213

1. Spojnica
2. Opruga
3. Pogonski sklop cilindra

5. Proverite da spojnicu (Слика 7) može lako da se pomera napred-nazad na pogonskom vratilu transmisije.

Ako spojnicu ne može da se pomera, podesite položaj pogonskog sklopa cilindra ili poravnatnost motora i transmisije; pogledajte [Podešavanje položaja pogonskog vratila cilindra \(strana 34\)](#).

2

Montaža vratila transportnog točka

Samo za model 04840

Делови потребни за овај поступак:

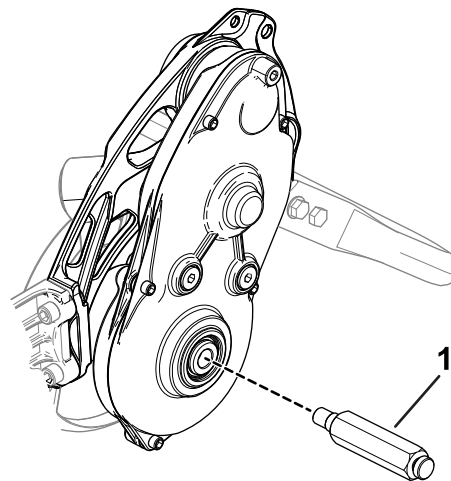
1	Vratilo levog točka
---	---------------------

Поступак

Напомена: Vratilo desnog točka se montira u fabrici.

1. Nanesite jedinjenje za osiguranje navoja srednje jačine na navoje vratila točka.
2. Zavrnite vratilo levog točka u sklop pogonskog doboša sa leve strane mašine.

Напомена: Vratilo levog točka obeleženo je slovom „L“ na kraju vratila i ima desne navoje.



Слика 8

g330266

1. Vratilo levog točka

3. Zategnite vratilo na 54 to 68 N·m.

3

Montaža transportnih točkova

Opciono

Делови потребни за овај поступак:

1	Komplet transportnih točkova (naručuje se odvojeno, obratite se ovlašćenom distributeru kompanije Toro)
---	---

Поступак

Da biste montirali transportne točkove, morate prvo da nabavite komplet transportnih točkova (Model 04123). Za ovaj komplet se obratite ovlašćenom distributeru kompanije Toro.

1. Montirajte transportne točkove; pogledajte [Montaža transportnih točkova \(strana 21\)](#).
2. Proverite da su pneumatici naduvani na 0,83 do 1,03 bara.

4

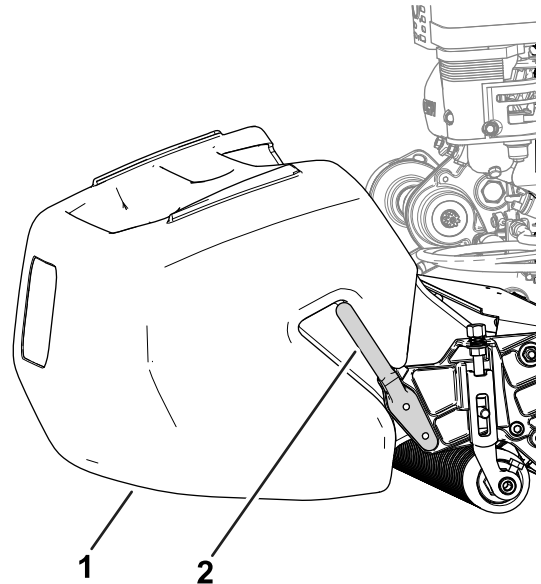
Postavljanje korpe za travu

Делови потребни за овај поступак:

1	Korpa za travu
---	----------------

Поступак

Uхватite korpu za gornju ivicu i navucite je na šipke za montažu korpe (Слика 9).



Слика 9

g278331

1. Korpa za travu

2. Šipka za montažu korpe

5

Podešavanje brzine motora

Samo za zemlje usaglašene sa CE standardima

Делови потребни за овај поступак:

1	CE nalepnica
---	--------------

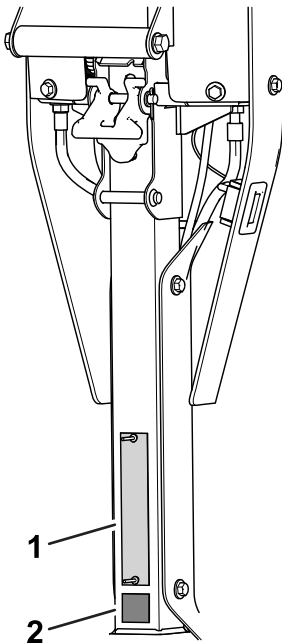
Поступак

Ako mašinu koristite u zemlji usaglašenoj sa CE standardima, usaglasite se sa propisima o buci tako što ćete podesiti brzinu motora pri praznom hodu visoke brzine i zalepiti CE nalepnicu:

- Podesite brzinu motora pri praznom hodu visoke brzine prema sledećim specifikacijama:
 - Mašine 1018: **3.000 o/min**
 - Mašine 1021 i 1026: **3.150 o/min**

Pogledajte [Podešavanje brzine motora pri praznom hodu visoke brzine \(strana 31\)](#).

- Zalepите CE nalepnicu ispod pločice sa serijskim brojem ([Слика 10](#)).

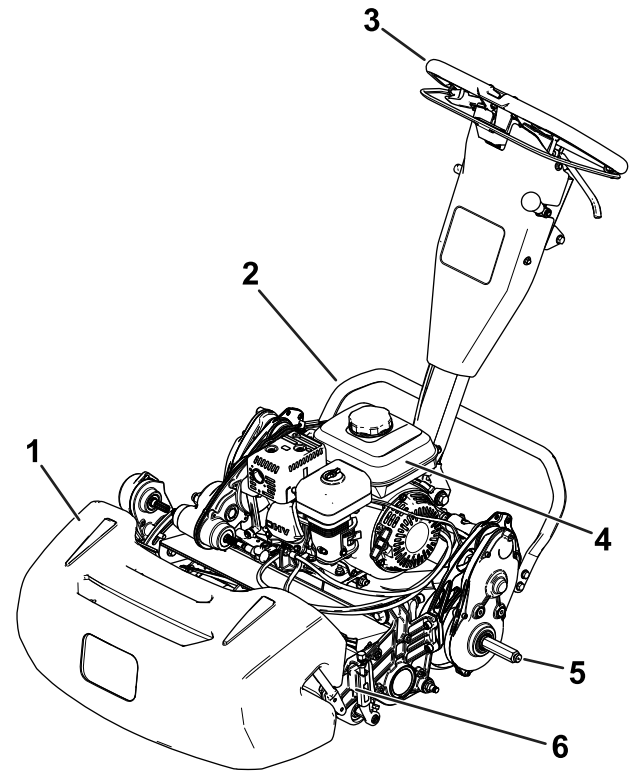


Слика 10

g372646

- | | |
|--------------------------------|-----------------|
| 1. Pločica sa serijskim brojem | 2. CE nalepnica |
|--------------------------------|-----------------|

Преглед производа

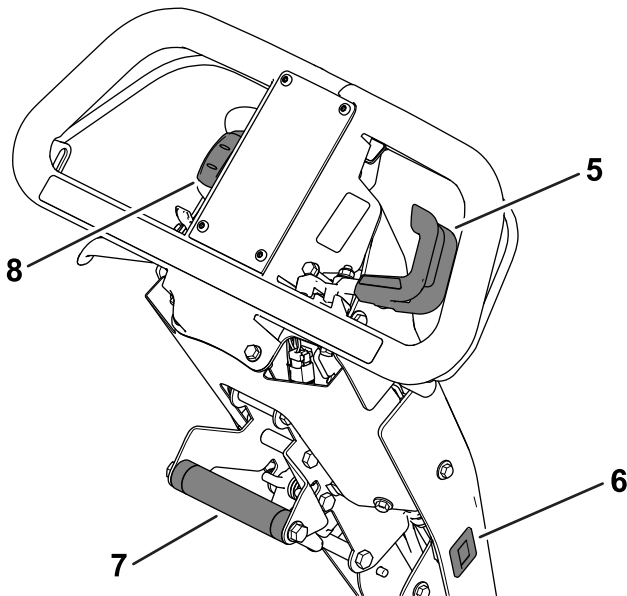
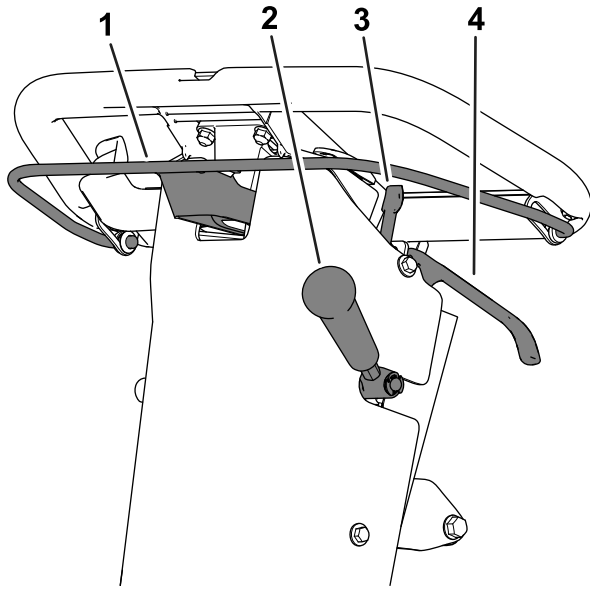


g274957

Слика 11

- | | |
|-------------------|-------------------------------|
| 1. Korpa za travu | 4. Rezervoar za gorivo |
| 2. Potporna noga | 5. Osovina transportnog točka |
| 3. Ručka | 6. Jedinica za sečenje |

Контроле



Слика 12

g271082

- | | |
|--|---|
| 1. Prečka kvačila | 5. Komanda gasa |
| 2. Poluga za pogon jedinice za sečenje | 6. Merač broja sati |
| 3. Zasun parkirne kočnice | 7. Ručka za dizanje |
| 4. Poluga radne kočnice | 8. Prekidač On/Off (uključivanje/isključivanje) |

Prečka kvačila

Pomoću prečke kvačila (Слика 12) možete aktivirati i deaktivirati vučni pogon.

- **Aktiviranje vučnog pogona:** Povucite prečku nagore i držite je uz ručku.
- **Deaktiviranje vučnog pogona:** Pustite prečku.

Komanda gasa

Pomoću komande gasa (Слика 12) možete podesiti brzinu motora.

- **Povećanje brzine motora:** Okrenite polugu nadole.
- **Smanjenje brzine motora:** Okrenite polugu nagore.

Prekidač On/Off (uključivanje/isključivanje)

Ovaj prekidač (Слика 12) vam omogućava da pokrenete ili isključite motor.

- **Pokretanje motora:** pritisnite gornji deo prekidača nadole.
- **Isključivanje motora:** pritisnite donji deo prekidača nadole.

Poluga radne kočnice

Pomoću radne kočnice (Слика 12) možete da usporite ili zaustavite mašinu. Povucite polugu ka ručki kako biste aktivirali radnu kočnicu.

Zasun parkirne kočnice

Pomoću zasuna parkirne kočnice (Слика 12) možete da aktivirate parkirnu kočnicu dok niste pored mašine.

- **Aktiviranje parkirne kočnice:** aktivirajte i držite polugu radne kočnice i okrenite zasun parkirne kočnice ka sebi.
- **Deaktiviranje parkirne kočnice:** povucite polugu radne kočnice ka ručki.

Poluga za pogon jedinice za sečenje

Pomoću poluge za pogon jedinice za sečenje (Слика 12) možete aktivirati ili deaktivirati jedinicu za sečenje dok je prečka kvačila aktivirana.

- **Aktiviranje jedinice za sečenje:** pomerite polugu nadole.
- **Deaktiviranje jedinice za sečenje:** pomerite polugu nagore.

Merač broja sati

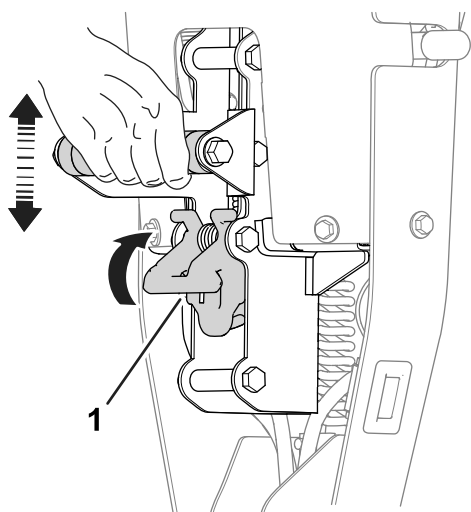
Merač broja sati (Слика 12) beleži ukupan broj sati rada motora. Uz pomoć merača planirajte redovno održavanje.

Ručka za dizanje

Pomoću ručke za dizanje (Слика 12) možete lakše da podesite visinu ručke ili podignete i spustite potporna nogu.

Podešavač visine ručke

Pomoću podešavača visine ručke (Слика 13) možete pomeriti visinu ručke u udoban položaj za rad. Povucite podešavač nagore i pomoću ručke za dizanje podignite ili spustite visinu ručke.



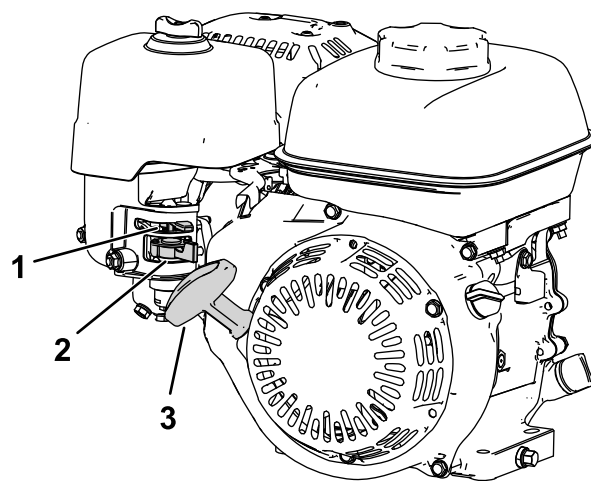
Слика 13

g271081

1. Podešavač visine ručke

Ručica prigušnog ventila

Ručica prigušnog ventila (Слика 14) se nalazi na prednjoj strani motora sa leve strane. Pomoću ove ručice možete lakše pokrenuti hladan motor; pogledajte [Korišćenje ručice prigušnog ventila](#) (страна 17).



Слика 14

g265059

1. Ručica prigušnog ventila
2. Nepovratni ventil za gorivo
3. Ručka za ručno pokretanje

Nepovratni ventil za gorivo

Nepovratni ventil za gorivo sa nalazi na bočnoj strani motora ispod komande prigušnog ventila (Слика 14).

Напомена: Zatvorite nepovratni ventil za gorivo kada se mašina neće koristiti nekoliko dana, tokom transporta od i do mesta rada ili kada je mašina parkirana u zatvorenom prostoru; pogledajte [Otvaranje i zatvaranje nepovratnog ventila za gorivo](#) (страна 18).

Ručka za ručno pokretanje

Povucite ručku za ručno pokretanje (Слика 14) kako biste pokrenuli motor.

Potporna noga

Potporna noga (Слика 15) je montirana na zadnjoj strani mašine. Koristite potporna nogu kada montirate ili skidate transportne točkove ili jединicu za sečenje.

- Položaj **TRANSPORT-WHEEL-SERVICE (servisiranje transportnih točkova):**

Da biste koristili potporna nogu za montažu transportnih točkova, stavite stopalo na potporna nogu dok ručku za dizanje vučete nagore i prema nazad (Слика 15).

⚠ ПАЗЊА

Mašina je teška i može da izazove povredu leđa ako se nepravilno podiže.

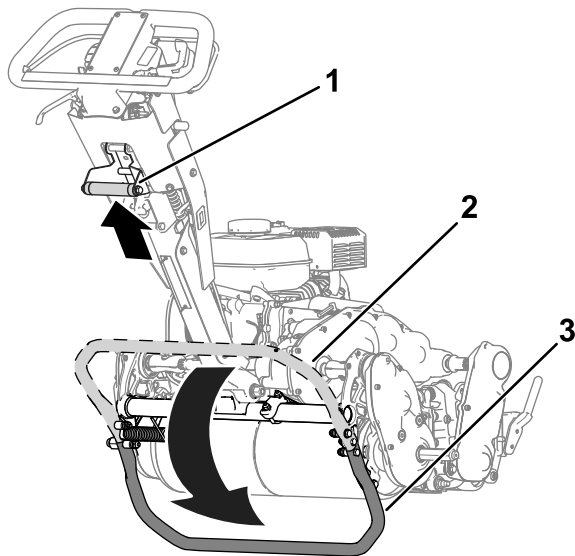
Pritisnite stopalom potpornu nogu i mašinu podižite samo pomoću ručke za dizanje. Podizanje mašine na potpornu nogu na bilo koji drugi način može da dovede do povrede.

- Položaj CUTTING-UNIT-SERVICE (servisiranje jedinice za sečenje):

Da se mašina ne bi prevrnula unazad kada skidate jedinicu za sečenje, spustite potpornu nogu i izgurajte opružni osigurač tako da drži potpornu nogu u položaju prikazanom na [Слика 16](#).

- Povlačenje potporne noge u položaj STORAGE (skladištenje):

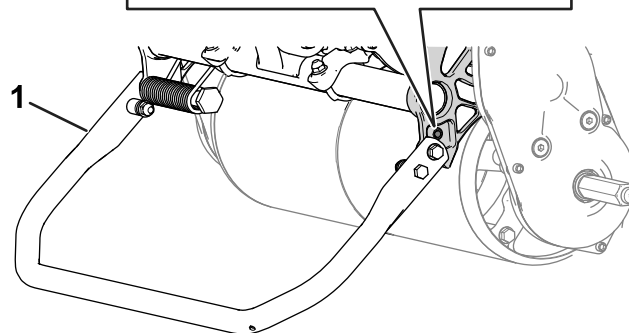
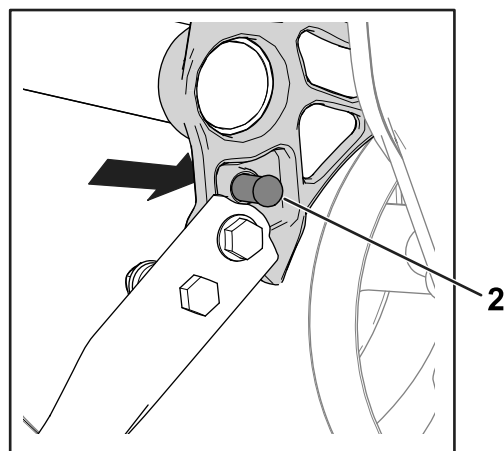
1. Držite stopalo na potpornoj nozi dok spuštate vučni doboš do zemlje.
2. Skinite stopalo sa potporne noge i ostavite dovoljno prostora da se potporna noga povuče u položaj STORAGE (skladištenje).



Слика 15

g273507

1. Ručka za dizanje
2. Potporna noga – položaj STORAGE (skladištenje)
3. Potporna noga – položaj TRANSPORT-WHEEL-SERVICE (servisiranje transportnih točkova)



Слика 16

g341757

1. Potporna noga – položaj CUTTING-UNIT-SERVICE (servisiranje jedinice za sečenje)
2. Opružni osigurač

Спецификације

	Model 04820	Model 04830	Model 04840
Širina	84 cm	91 cm	104 cm
Suva težina*	95 kg	100 kg	107 kg
Širina košenja	46 cm	53 cm	66 cm
Visina košenja	Zavisí od položaja vučnog doboša [pogledajte Podešavanje položaja vučnog doboša (strana 16)] i korišćenja kompleta za visoku visinu košenja.		
Sečenje	Zavisí od brzine cilindra i položaja pogonske remenice cilindra; pogledajte Podešavanje razmaka sečenja (strana 15) .		
Brzina motora	Prazan hod niske brzine: 1.900 ± 100 o/min; prazan hod visoke brzine: 3.450 ± 100 o/min		
Brzina košenja	3,2 km/h do 5,6 km/h		
Brzina transporta	8,5 km/h		

*Samo vučna jedinica. Pogledajte *Priručnik za operatera za jedinicu za sečenje* za težinu konkretne jedinice za sečenje.

Dodatna oprema/priklučci

Radi poboljšanja i proširenja mogućnosti mašine, za korišćenje sa njom je dostupan izbor dodatne opreme i priklučaka koje je odobrila kompanija Toro. Za listu odobrene dodatne opreme i priklučaka obratite se ovlašćenom serviseru ili ovlašćenom distributeru kompanije Toro ili posetite www.Toro.com.

Da biste obezbedili optimalne performanse i produžetak bezbednosne sertifikacije mašine, koristite samo originalne zamenske delove i dodatnu opremu kompanije Toro. Zamenski delovi i dodatna oprema drugih proizvođača može biti opasna i njihovo korišćenje može da poništi garanciju za proizvod.

Рад

Напомена: Utvrdite levu i desnu stranu mašine iz uobičajenog položaja operatera.

Пре рада

Bezbednost pre korišćenja

Opšta bezbednost

- Nemojte nikada dozvoliti deci ili neobučanim osobama da koriste ili servisiraju mašinu. Lokalni propisi mogu da ograniče starost operatera. Vlasnik je odgovoran za obuku svih operatera i mehaničara.
- Upoznajte se sa bezbednim korišćenjem opreme, komandama operatera i bezbednosnim znacima.
- Pre nego što napustite položaj operatera, isključite mašinu, uklonite ključ (ako je deo opreme) i sačekajte da se svo kretanje zaustavi. Pre podešavanja, servisiranja, čišćenja ili odlaganja mašine, sačekajte da se ohladi.
- Znajte kako da brzo zaustavite mašinu i isključite motor.
- Proverite da li su kontrole za prisustvo operatera, bezbednosni prekidači i sigurnosni zaštitni uređaji pričvršćeni i da li pravilno funkcionišu. Nemojte koristiti mašinu ako ne funkcionišu pravilno.
- Pregledajte prostor na kom ćete koristiti mašinu i uklonite sve predmete koje bi mašina mogla odbaciti.

Bezbednost goriva

- Budite izuzetno pažljivi prilikom rukovanja gorivom. Zapaljivo je a njegova isparenja su eksplozivna.
- Ugasite sve cigarete, cigare, lule i druge izvore paljenja.
- Koristite samo odobreni kanister za gorivo.
- Nemojte skidati poklopac za gorivo niti dosipati gorivo u rezervoar dok motor radi ili je vruć.
- Nemojte dosipati niti prazniti gorivo u zatvorenom prostoru.
- Nemojte skladištiti mašinu ni kanister sa gorivom na mestu na kom postoji otvoreni plamen, varnica ili pomoćni plamenik, kao na kotlu za grejanje vode ili drugim aparatima.
- Ako prospete gorivo, nemojte pokušavati da pokrenete motor; izbegavajte stvaranje izvora paljenja dok se isparenja od goriva ne rasprše.
- Nemojte puniti kanistre u vozilu ili na kamionu ili prikolici sa plastičnom oblogom. Uvek stavite kanistre na zemlju, dalje od vozila pre punjenja.

- Skinite uređaj sa kamiona ili prikolice i napunite ga na zemlji. Ako to nije moguće, takav uređaj napunite pomoću pokretnog kanistra, a ne iz mlaznice pumpe za gorivo.
- Neka mlaznica u kontaktu sa ivicom rezervoara za gorivo ili kanistra radi sve vreme dok se punjenje gorivom ne završi.

Obavljanje svakodnevnog održavanja

Obavite postupke svakodnevnog održavanja; pogledajte [Kontrolna lista za svakodnevno održavanje \(strana 24\)](#).

Provera nivoa motornog ulja

Proverite nivo motornog ulja pre svake upotrebe ili na svakih 8 sati rada; pogledajte [Provera nivoa motornog ulja \(strana 25\)](#).

Specifikacije goriva

Kapacitet rezervoara za gorivo: 2,0 l

Preporučeno gorivo: bezolovni benzin od 87 oktana ili više (metoda klasifikacije (R+M)/2)

Etanol: benzin sa do 10% etanola (E10) ili 15% MTBE (metil tercijarni butil etar) po zapremini je prihvatljiv. Etanol i MTBE nisu isto. Benzin sa 15% etanola (E15) po zapremini nije odobren za korišćenje.

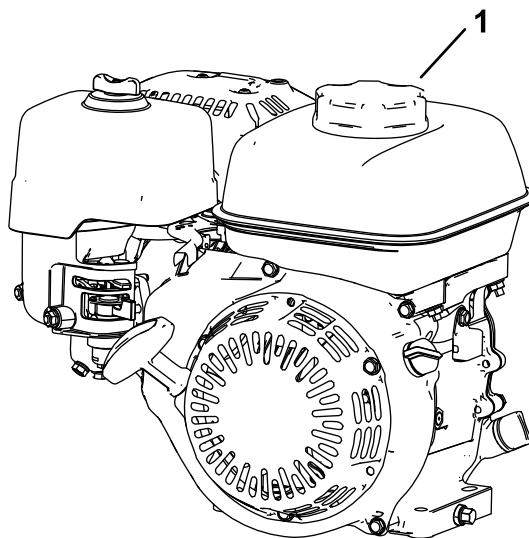
- **Nikad nemojte koristiti benzin koji sadrži više od 10% etanola po zapremini**, kao što je E15 (sadrži 15% etanola), E20 (sadrži 20% etanola) ili E85 (sadrži do 85% etanola).
- **Nemojte** koristiti benzin koji sadrži metanol.
- **Nemojte** čuvati gorivo ni u rezervoaru za gorivo ni u kanistrima preko zime ako ne koristite sredstvo za stabilizaciju goriva.
- **Nemojte** dodavati ulje u benzin.
- Za najbolje rezultate, koristite samo čisto, sveže gorivo (ne starije od 30 dana).
- Korišćenje neodobrenog benzina bi moglo dovesti do problema sa učinkom i/ili oštećenja motora, koji možda neće biti pokriveni garancijom.

Punjenje rezervoara za gorivo

1. Očistite oko poklopca rezervoara za gorivo i skinite poklopac sa rezervoara ([Слика 17](#)). Napunite rezervoar za gorivo do dna vrata

otvora; pogledajte *Priručnik za operatera* za vaš motor.

Важно: Nemojte prepuniti rezervoar gorivom.



Слика 17

g265976

1. Poklopac rezervoara za gorivo

2. Vratite poklopac rezervoara i obrišite svo prosuto gorivo.

Podešavanje razmaka sečenja

Razmak sečenja se određuje na osnovu sledećih podešavanja mašine:

- **Brzina cilindra:** možete da podesite brzinu cilindra na visoku ili nisku; pogledajte [Podešavanje brzine cilindra \(strana 16\)](#).
- **Položaj pogonske remenice cilindra:** možete da podesite pogonske remenice cilindra u 2 položaja; pogledajte *Priručnik za operatera* za vašu jedinicu za sečenje.

Da biste odredili brzinu cilindra i položaj pogonske remenice cilindra za odgovarajući razmak sečenja, pogledajte sledeću tabelu:

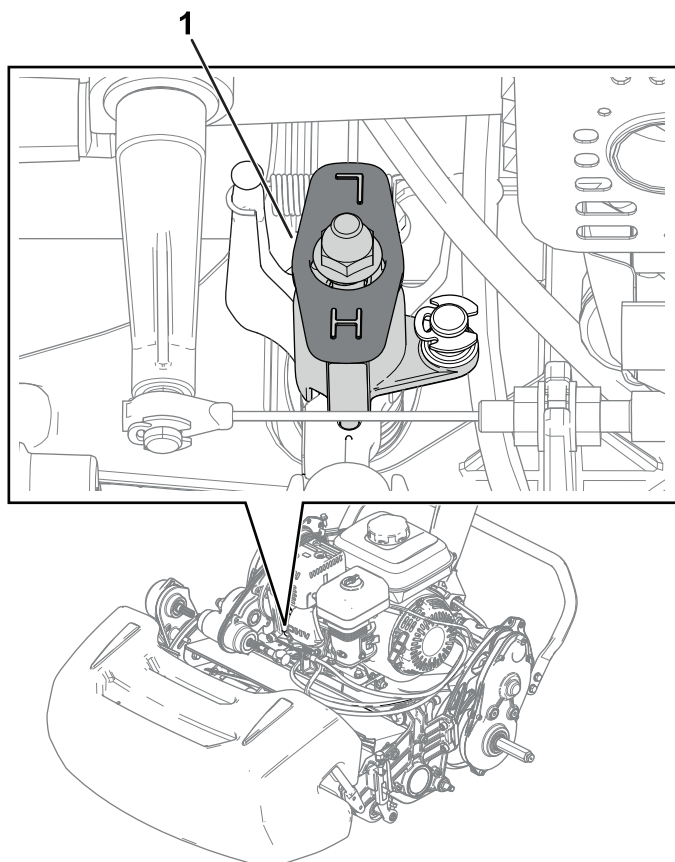
Razmak sečenja

Brzina cilindra	Položaj kaiša	Jedinica za sečenje		
		8-sečiva	11-sečiva	14-sečiva
Niska	Niska	7,3 mm	5,3 mm	4,2 mm
Niska	Visoka	6,1 mm	4,4 mm	3,5 mm
Visoka	Niska	5,9 mm	4,3 mm	3,4 mm
Visoka	Visoka	5,0 mm	3,6 mm	2,8 mm

Podešavanje brzine cilindra

Pomoću komandne ručice za brzinu cilindra (Слика 18) možete podesiti brzinu cilindra.

- **Visoka brzina cilindra:** okrenite ručicu tako da slovo „H“ na ručici bude usmereno ka prednjem kraju mašine.
- **Niska brzina cilindra:** okrenite ručicu tako da slovo „L“ na ručici bude usmereno ka prednjem kraju mašine.



Слика 18

g275053

1. Komandna ručica za brzinu cilindra (prikazana u položaju visoke brzine cilindra)

Podešavanje položaja vučnog doboša

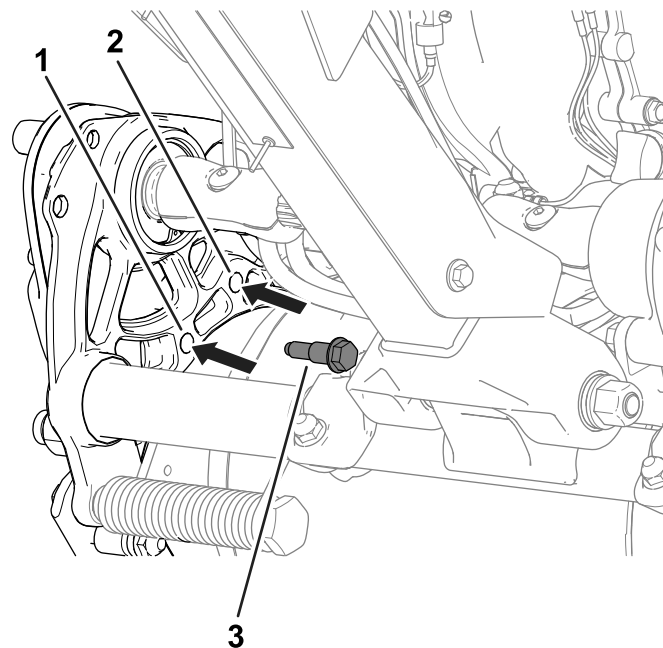
Vučni doboš se može podesiti u 2 položaja:

- **Low (nizak) položaj:** koristite ovaj položaj za košenje pri nižoj visini košenja (npr. košenje grina za golf).
- **High (visok) položaj:** koristite ovaj položaj za košenje pri višoj visini košenja (npr. košenje okvira za ti za golf).

1. Pomerite potpornu nogu u položaj TRANSPORT–WHEEL SERVICE (servisiranje

transportnih točkova); pogledajte [Potporna noga \(strana 12\)](#).

2. Skinite zavrtnje sa osloncem (Слика 19) sa obe strane mašine koji pričvršćuju kućište pogonskog doboša za šasiju.



g277026

Слика 19

Prikazana leva strana mašine

1. Umetnite zavrtnj sa osloncem ovde za položaj Low (nizak).
2. Umetnite zavrtnj sa osloncem ovde za položaj High (visok).
3. Zavrtnj sa osloncem ovde za položaj High (visok).
3. Poravnajte rupe na šasiji sa rupama na kućištu pogona.
4. Pomoću prethodno skinutih zavrtnja sa osloncem pričvrstite kućište pogona za šasiju [Слика 19](#)
5. Pomerite potpornu nogu u položaj STORAGE (skladištenje); pogledajte [Potporna noga \(strana 12\)](#).

Podešavanje visine ručke

Pomoću podešavača visine ručke podesite visinu ručke u udoban položaj za rad; pogledajte [Podešavač visine ručke \(strana 12\)](#)

Transportovanje mašine na mesto koje treba da se kosi

Transportovanje mašine pomoću transportnih točkova

Koristite transportne točkove da transportujete mašinu na kraćem rastojanju.

1. Montirajte transportne točkove; pogledajte [Montaža transportnih točkova \(strana 21\)](#).
2. Proverite da su upravljanje vučom i komanda pogona cilindra postavljene u položaj NEUTRAL (neutralni).
3. Pokrenite motor; pogledajte [Pokretanje motora \(strana 19\)](#).
4. Podesite komandu gasa na SLOW (sporo), nagnite prednji kraj mašine nagore, postepeno aktivirajte vučni pogon i polako povećavajte brzinu motora.
5. Podesite gas tako da kosilica radi pri željenoj brzini kretanja i transportujte mašinu na željenu lokaciju.

Transportovanje mašine pomoću prikolice

Koristite prikolicu da transportujete mašinu na većim rastojanjima. Budite pažljivi prilikom utovara i istovara mašine na prikolicu i sa nje.

1. Pažljivo navezite mašinu na prikolicu.
2. Isključite motor, aktivirajte parkirnu kočnicu i okrenite ventil za gorivo u položaj OFF (isključeno).
3. Koristite rampu pune širine za utovar mašine na prikolicu ili kamion.
4. Dobro pričvrstite mašinu za prikolicu.

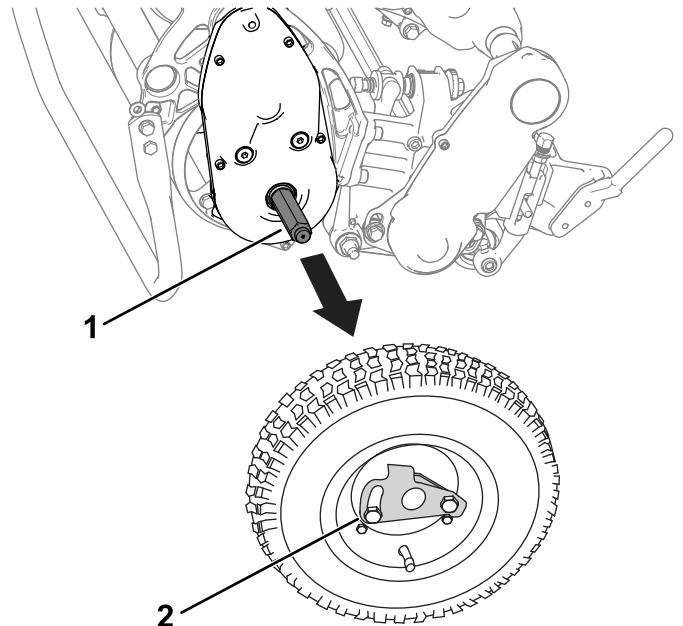
Напомена: Za transportovanje mašine možete koristiti prikolicu Toro Trans Pro. Za uputstva za utovar na prikolicu pogledajte *Priručnik za operatera* za vašu prikolicu.

Важно: Motor ne treba da radi kada se transportuje na prikolici jer može doći do oštećenja mašine.

Skidanje transportnih točkova

1. Otpustite prečku kvačila, pomoću komande gasa smanjite brzinu motora i isključite motor.

2. Pomerite potpornu nogu u položaj TRANSPORT-WHEEL-SERVICE (servisiranje transportnih točkova); pogledajte [Potporna noga \(strana 12\)](#).
3. Skinite transportne točkove tako što ćete izgurati kopče za blokadu točkova iz osovina ([Слика 20](#)).



Слика 20

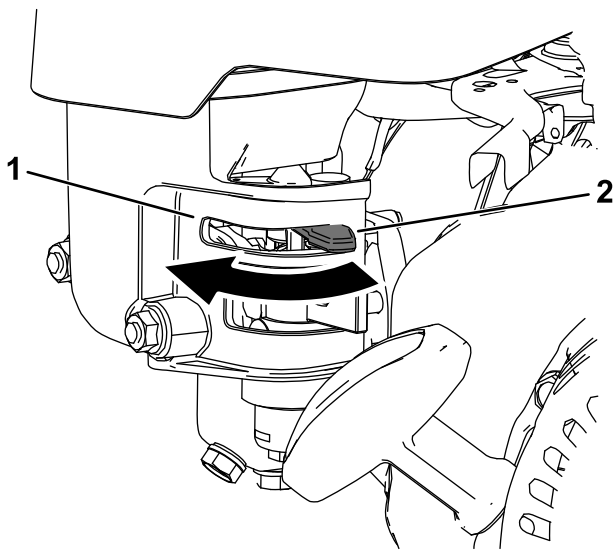
g274946

1. Osovina
2. Kopča za blokadu točka

4. Pažljivo spustite mašinu sa potporne noge guranjem polagano unapred ili podizanjem donje potporne ručke i omogućite potpornoj nozi da se povuče nazad u položaj STORAGE (skladištenje); pogledajte [Potporna noga \(strana 12\)](#).

Korišćenje ručice prigušnog ventila

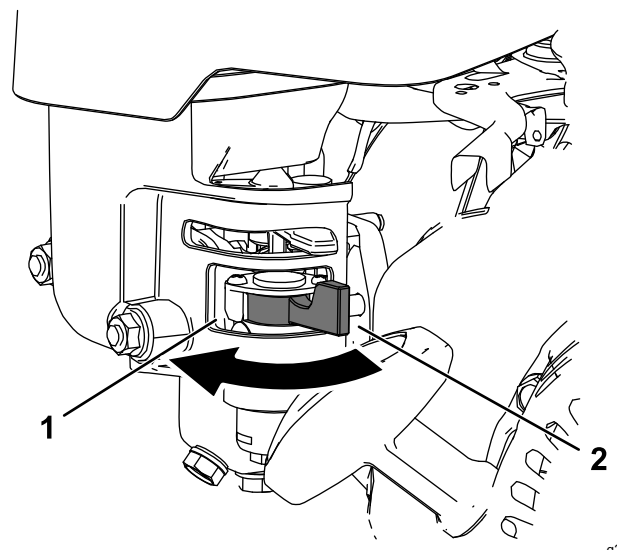
Koristite ručicu prigušnog ventila kao ispomoć za pokretanje hladnog motora. Pomerite ručicu u položaj CHOKE (prigušivanje) kada pokrećete hladan motor. Kada se motor pokrene, pomerite ručicu u položaj RUN (rad).



Слика 21

g273508

1. Ručica prigušnog ventila – položaj CHOKE (prigušivanje)
2. Ručica prigušnog ventila – položaj RUN (rad)



Слика 22

g273576

1. Poluga za prekid dovoda goriva – položaj CLOSED (zatvoreno)
2. Poluga za prekid dovoda goriva – položaj OPEN (otvoreno)

Otvaranje i zatvaranje nepovratnog ventila za gorivo

Kontrolišite dotok goriva u motor pomoću nepovratnog ventila za gorivo na sledeći način:

- Za otvaranje ventila za gorivo okrenite polugu za prekid dovoda goriva prema ručki za ručno pokretanje (Слика 22).
- Za zatvaranje ventila za gorivo okrenite polugu za prekid dovoda goriva od ručke za ručno pokretanje (Слика 22).

Током рада

Bezbednost tokom korišćenja

Opšta bezbednost

- Vlasnik/operator može da spreči i odgovoran je za nezgode koje mogu dovesti do telesne povrede ili oštećenja imovine.
- Nosite odgovarajuću odeću, uključujući zaštitu za oči; dugačke pantalone; izdržljivu neklizajuću obuću; i zaštitu za uši. Zavežite pozadi dugu kosu i nemojte nositi široku odeću ili labavi nakit.
- Nemojte da rukujete mašinom kada ste umorni ili pod uticajem alkohola ili lekova.
- Posvetite punu pažnju dok koristite mašinu. Nemojte se baviti aktivnostima koje odvlače pažnju; u suprotnom može doći do povrede ili materijalne štete.
- Pre nego što pokrenete mašinu, proverite da su svi pogoni u neutralnom položaju, da je parkirna kočnica aktivirana i da ste vi u položaju operatera.
- Vodite računa da posmatrači i deca budu van radnog prostora. Ako saradnici moraju da budu prisutni, budite pažljivi i proverite da je korpa za travu postavljena na mašinu.
- Rukujte mašinom samo u uslovima dobre vidljivosti kako biste izbegli rupe i skrivene opasnosti.
- Nemojte koristiti mašinu kada postoji opasnost od grmljavine.

- Budite pažljivi kada kosite po mokroj travi. Loše uporište bi moglo da izazove nezgodu usled klizanja i pada.
- Držite šake i stopala dalje od jedinica za sečenje.
- Pogledajte nazad i dole pre kretanja unazad da biste se uverili da je put slobodan.
- Budite pažljivi kada prilazite slepim uglovima, žbunju, drveću ili drugim predmetima koji mogu da vam zaklone pogled.
- Zaustavite jedinicu za sečenje kad god ne kosite.
- Pre podešavanja visine košenja deaktivirajte pogon jedinice za sečenje i isključite mašinu.
- Nikada nemojte pustiti motor da radi na mestu u kom su izduvni gasovi zatvoreni.
- Nikada ne ostavljajte bez nadzora mašinu koja radi.
- Pre nego što napustite položaj operatera, uradite sledeće:
 - Parkirajte mašinu na ravnoj površini.
 - Deaktivirajte jedinicu/jedinice za sečenje.
 - Aktivirajte parkirnu kočnicu.
 - Isključite mašinu i uklonite ključ (ako je deo opreme).
 - Sačekajte da se svo kretanje zaustavi.
- Isključite mašinu pre nego što praznite korpu.
- Nemojte dodirivati motor, izduvni lonac niti izduvnu cev dok motor radi niti tek nakon što je isključen jer bi ti delovi mogli biti dovoljno vrući da izazovu opekotine.
- Isključite mašinu i deaktivirajte pogon jedinice za sečenje u sledećim situacijama:
 - Pre sipanja goriva
 - Pre uklanjanja začepljenja
 - Pre skidanja korpe za travu
 - Pre pregledanja, čišćenja ili održavanja jedinice za sečenje
 - Nakon udaranja u strano telo ili u slučaju da se pojavi neuobičajena vibracija. Pregledajte jedinicu za sečenje za oštećenja i izvršite popravke pre nego što pokrenete mašinu i rukujete njome.
 - Pre napuštanja položaja operatera
- Koristite samo dodatnu opremu i priključke koje je odobrila kompanija Toro®.

Bezbednost na nagibu

- Nagibi su glavni faktor povezan sa gubitkom kontrole i nezgodama sa prevrtanjem, što može dovesti do teške povrede ili smrtnog ishoda. Vi ste odgovorni za bezbedno upravljanje na nagibu.

Korišćenje mašine na bilo kom nagibu zahteva dodatnu pažnju. Pre korišćenja mašine na nagibu, uradite sledeće:

- Pročitajte s razumevanjem uputstva za nagibe u priručniku i na mašini.
- Procenite uslove tog dana na lokaciji da biste odredili da li je nagib bezbedan za korišćenje mašine. Tu procenu obavite koristeći zdrav razum i dobro rasuđivanje. Promene u terenu, poput vlage, mogu brzo da utiču na rad mašine na nagibu.
- Radite popreko na nagibima; nikada uz ili niz njih. Izbegavajte rad na preterano strmim ili mokrim nagibima. Loše uporište bi moglo da izazove nezgodu usled klizanja i pada.
- Prepoznajte opasnosti pri dnu nagiba. Ne koristite mašinu blizu strmina, jaraka, nasipa, vode ili drugih opasnih mesta. Mašina bi mogla iznenada da se prevrne ako točak sklizne preko ivice ili ako se ivica uruši. Držite bezbedno odstojanje između mašine i svih opasnosti. Koristite ručnu alatku za rad na takvim mestima.
- Izbegavajte pokretanje, zaustavljanje ili okretanje mašine na nagibima. Izbegavajte nagle promene brzine ili pravca; skrećite polako i postepeno.
- Nemojte upravljati mašinom u uslovima kada je u pitanje dovedeno prijanjanje, upravljanje ili stabilnost. Imajte u vidu da korišćenje mašine na mokroj travi, poprečno po nagibima ili nizbrdo može dovesti do gubitka prijanjanja mašine. Gubitak prijanjanja pogona može dovesti do klizanja i gubitka mogućnosti kočenja i upravljanja. Mašina bi mogla da prokliže čak i ako zaustavite pogon.
- Uklonite ili obeležite prepreke poput jaraka, rupa, brazdi, izbočina, kamenja ili drugih skrivenih opasnosti. Visoka trava može da sakriva prepreke. Neravan teren može da prevrne mašinu.
- Ako izgubite kontrolu nad mašinom, sklonite se od smera kretanja mašine.
- Uvek držite mašinu u brzini kada se krećete niz nagib. Nemojte upravljati mašinom u praznom hodu kada idete nizbrdo (primenjivo samo na jedinice sa zupčastim pogonom).

Pokretanje motora

Напомена: Za ilustracije i opise komandi koje se navode u ovom odeljku, pogledajte [Контроле \(страна 11\)](#).

Напомена: Proverite da je kabl svećice postavljen na svećicu.

1. Proverite da je poluga za vučni pogon u položaju NEUTRAL (neutralni).

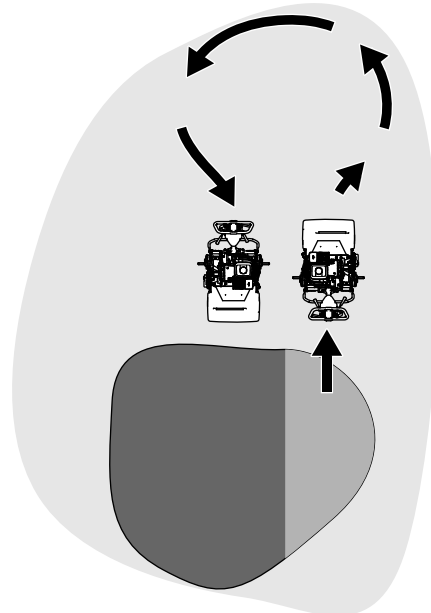
2. Proverite da je nepovratni ventil za gorivo otvoren; pogledajte [Otvaranje i zatvaranje nepovratnog ventila za gorivo \(страна 18\)](#)
3. Okrenite prekidač On/Off (uključivanje/isključivanje) u položaj ON (uključeno).
4. Pomoću komande gasa povećajte brzinu motora.
5. Pomerite ručicu prigušnog ventila na pola puta između položaja ЧОКЕ (prigušivanje) i RUN (rad) kada pokrećete hladan motor; pogledajte [Korišćenje ručice prigušnog ventila \(страна 17\)](#)

Напомена: Prigušivanje možda neće biti potrebno kada pokrećete zagrejan motor.

6. Povlaćite ručku za ručno pokretanje dok ne dođe do pozitivnog aktiviranja, a zatim je povucite snažno kako biste pokrenuli motor.

Важно: Nemojte vući uže za ručno pokretanje do samog kraja niti pustiti ručku kada je uže izvučeno; uže bi moglo da pukne ili bi sklop za ručno pokretanje mogao da se ošteti.

7. Pomerite ručicu prigušnog ventila u položaj RUN (rad) kada se motor zagreje.



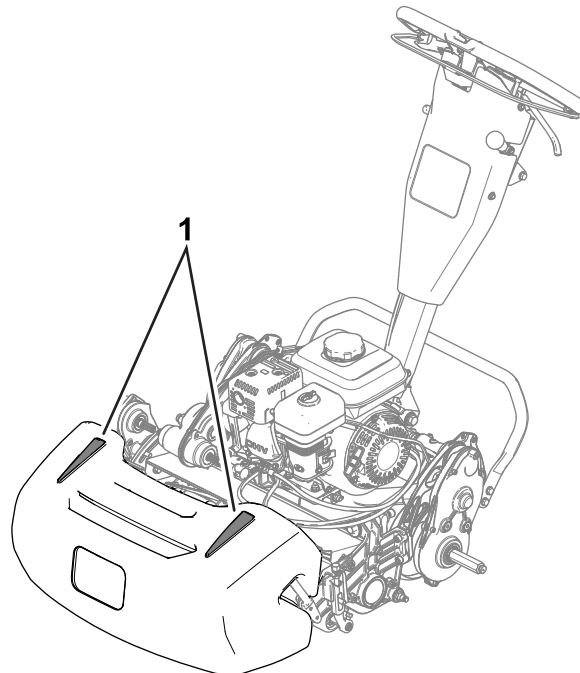
Слика 23

g271799

Saveti za rad sa mašinom

Важно: Ostaci pokošene trave se ponašaju kao mazivo prilikom košenja. Preterani rad jedinice za sečenje bez ostataka pokošene trave može da ošteti jedinicu za sečenje.

- Kosite grin na terenu za golf u pravim linijama napred-nazad preko grina.
- Izbegavajte kružno košenje ili okretanje mašine na grinu da biste sprečili stvaranje neravnina.
- Okrećite mašinu izvan grina tako što ćete podići rezni cilindar (gurajući ručku nadole) i izvršiti okret u obliku suze na vučnom dobošu ([Слика 23](#)).



Слика 24

g272991

1. Linije za poravnavanje

Rukovanje mašinom u uslovima slabe osvetljenosti

Koristite komplet LED svetala kada rukujete mašinom u uslovima slabe osvetljenosti. Za ovaj komplet se obratite ovlašćenom distributeru kompanije Toro.

Важно: Nemojte koristiti druge sisteme rasvete sa ovom mašinom, pošto neće raditi ispravno sa AC izlazom motora.

Rukovanje komandama tokom košenja

1. Pokrenite motor, podesite gas na smanjenu brzinu, pritisnite ručku nadole da podignete jedinicu za sečenje i aktivirajte vučni pogon da biste transportovali mašinu na rub grina.
2. Zaustavite mašinu na rubu.
3. Pomoću poluge za pogon jedinice za sečenje aktivirajte jedinicu za sečenje, povećajte brzinu gasa dok se mašina ne bude kretala željenom brzinom, aktivirajte vučni pogon da pomerite mašinu na grin, spustite jedinicu za sečenje do zemlje i počnite da kosite.

Isključivanje motora

1. Otpustite prečku kvačila.
2. Pomerite komandu gasa u položaj SLOW (sporo)
3. Okrenite prekidač On/Off (uključivanje/isključivanje) u položaj OFF (isključeno).
4. Pre nego što skladištite ili transportujete mašinu, zatvorite nepovratni ventil za gorivo

Након рада

Bezbednost nakon korišćenja

Opšta bezbednost

- Pre nego što napustite položaj operatera, isključite mašinu, uklonite ključ (ako je deo opreme) i sačekajte da se svo kretanje zaustavi. Pre podešavanja, servisiranja, čišćenja ili odlaganja mašine, sačekajte da se ohladi.
- Očistite travu i otpatke sa mašine kako biste pomogli u sprečavanju požara. Očistite prosuto ulje ili gorivo.
- Neka se mašina ohladi pre nego što uskladištite mašinu u bilo koji zatvoreni prostor.

- Nemojte skladištiti mašinu ni kanister sa gorivom na mestu na kom postoji otvoreni plamen, varnica ili pomoćni plamenik, kao na kotlu za grejanje vode ili drugim aparatima.
- Smanjite podešavanje komande gasa pre nego što isključite motor i zatvorite nepovratni ventil za gorivo (ako je deo opreme) kada završite sa košenjem.

Rukovanje komandama nakon košenja

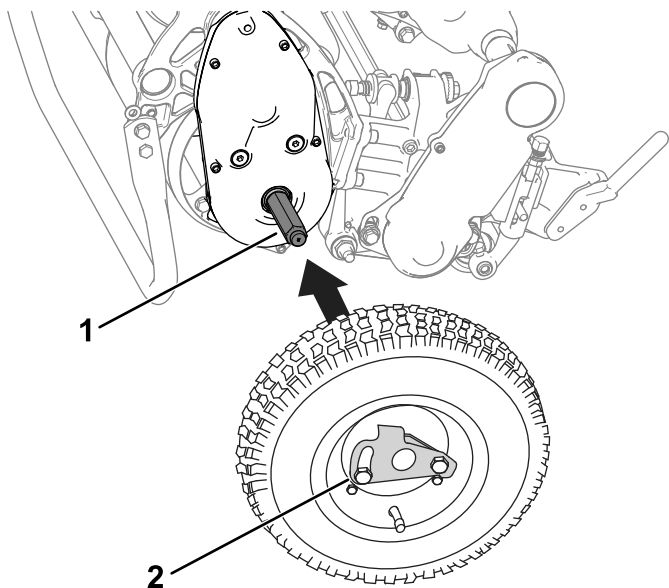
1. Odvezite mašinu sa grina, pritisnite ručku nadole da podignete jedinicu za sečenje, otpustite prečku kvačila, deaktivirajte jedinicu za sečenje i isključite motor.
2. Skinite korpu za travu i ispraznite je od pokošene trave.
3. Postavite korpu za travu na mašinu i transportujte mašinu na mesto za skladištenje.

Transportovanje mašine

Nakon košenja transportujte mašinu sa mesta rada; pogledajte [Transportovanje mašine pomoću transportnih točkova \(strana 17\)](#) ili [Transportovanje mašine pomoću prikolice \(strana 17\)](#).

Montaža transportnih točkova

1. Pomerite potpornu nogu u položaj TRANSPORT-WHEEL-SERVICE (servisiranje transportnih točkova); pogledajte [Potporna noga \(strana 12\)](#).
2. Navucite točak na osovinu ([Слика 25](#)).



Слика 25

g273510

1. Osovina
2. Kopča za blokadu točka

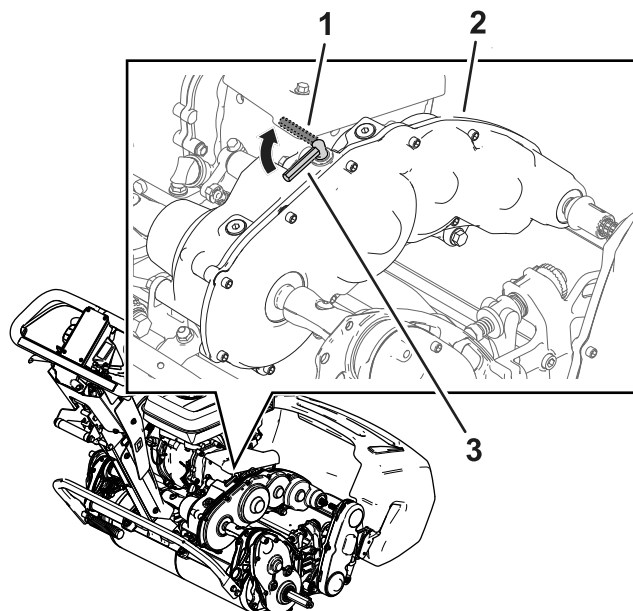
3. Okrenite kopču za blokadu točka (Слика 25) od sredine točka, tako da može da sklizne dalje na osovinu.
4. Okrećite točak napred-nazad dok ne sklizne potpuno na osovinu i kopča za blokadu ne bude pričvršćena u žleb na osovinskom vratilu.
5. Ponovite postupak na suprotnoj strani mašine.
6. Pažljivo spustite mašinu sa potporne noge.

Aktiviranje i deaktiviranje transmisije

Možete deaktivirati doboš sa transmisije kako bi mašinom moglo da se manevriše. Deaktivirajte transmisiju kada treba da pomerate mašinu bez pokretanja motora (npr. prilikom održavanja u zatvorenom prostoru).

Pre nego što budete koristili mašinu, proverite da je transmisija aktivirana.

1. Pronađite polugu za aktivaciju vuče na menjačkoj kutiji transmisije (Слика 23).



Слика 26

g272196

1. Poluga za aktivaciju vuče – položaj DISENGAGED (deaktivirana)
2. Menjačka kutija transmisije
3. Poluga za aktivaciju vuče – položaj ENGAGED (aktivirana)

2. Izvršite sledeći korak da aktivirate ili deaktivirate transmisiju:

- **Deaktiviranje transmisije:** okrenite polugu u položaj DISENGAGED (deaktivirano).
- **Aktiviranje transmisije:** okrenite polugu u položaj ENGAGED (aktivirano).

Одржавање

▲ УПОЗОРЕЊЕ

Неодржавање машине на правиан начин може довести до превременог квара система машине, што може нанети повреде vama или посматрачима.

Машину увек uredно одржавајте у добром радном стању, како је наведено у овим упутствима.

Напомена: Утврдите леву и десну страну машине из уобичајеног положаја оператора.

Важно: Немојте нагинјати машину под углом већим од 25°. Нагинјање машине под углом већим од 25° доводи до цурења улја у комору за сгоревање и/или цурење горива кроз поклопак резервоара за гориво.

Важно: Додатне поступке одржавања потражите у приручнику за власнике мотора.

Bezbednost pri održavanju

- Pre nego što napustite položaj operatera, uradite sledeće:
 - Parkirajte mašinu na ravnoj površini.
 - Pomerite prigušnicu u položaj praznog hoda niske brzine.
 - Deaktivirajte jedinicu/jedinice za sečenje.
 - Proverite da je vuča u neutralnom položaju.
 - Aktivirajte parkirnu kočnicu.
 - Isključite mašinu i uklonite ključ (ako je deo opreme).
 - Sačekajte da se svo kretanje zaustavi.
- Pre održavanja sačekajte da se delovi mašine ohlade.
- Ako je moguće, nemojte vršiti održavanje dok mašina radi. Držite se dalje od pokretnih delova.
- Ako motor mora da radi da bi se izvršilo neko podešavanje tokom održavanja, držite šake, stopala, odeću i sve delove tela dalje od jedinice za sečenje, dodatne opreme i svih pokretnih delova. Trebalo bi da se prolaznici drže dalje.
- Očistite travu i otpatke sa jedinice za sečenje, pogona, izduvnog lonca, rashladne rešetke i motora kako biste pomogli u sprečavanju požara. Očistite prosuto ulje ili gorivo.
- Sve delove održavajte u dobrom radnom stanju. Zamenite sve istrošene, oštećene ili nedostajuće delove i nalepnice. Vodite računa da svi zavrtnji budu dobro pritegnuti kako biste bili sigurni da je mašina u bezbednom radnom stanju.
- Često proveravajte delove sakupljača trave i po potrebi ih zamenite.
- Da biste obezbedili bezbedan, optimalan učinak mašine, koristite samo originalne zamenske delove kompanije Toro. Zamenski delovi drugih proizvođača mogu biti opasni i njihovo korišćenje može da poništi garanciju za proizvod.
- Ako ikada budu potrebne velike popravke ili budete želeli pomoć, obratite se ovlašćenom distributeru kompanije Toro.

Препоручени распоред(и) одржавања

Интервал сервисног одржавања	Поступак одржавања
Након првих 20 сати	<ul style="list-style-type: none">• Zamenite ulje u motoru.
Пре сваке употребе или свакодневно	<ul style="list-style-type: none">• Proverite nivo ulja u motoru.• Pregledajte elemente filtera za vazduh.
Сваких 50 сати	<ul style="list-style-type: none">• Očistite elemente filtera za vazduh.
Сваких 100 сати	<ul style="list-style-type: none">• Zamenite ulje u motoru.• Pregledajte i podesite svećicu; po potrebi je zamenite.
Сваких 300 сати	<ul style="list-style-type: none">• Zamenite papirni element filtera za vazduh (češće u prašnjavim radnim uslovima).• Zamenite svećicu.

Kontrolna lista za svakodnevno održavanje

Важно: Umnožite ovu stranicu radi redovne upotrebe.

Element koji treba proveriti tokom održavanja	Za nedelju:						
	Pon.	Uto.	Sre.	Čet.	Pet.	Sub.	Ned.
Proverite rad ručice za zaključavanje kočnice.							
Proverite nivo goriva.							
Proverite nivo ulja u motoru.							
Proverite filter za vazduh.							
Očistite rashladna rebra motora.							
Proverite da li motor proizvodi neobične zvuke.							
Proverite da li se čuju neobični zvuci pri radu.							
Proverite podešavanje cilindra u odnosu na donji nož.							
Proverite podešavanje za visinu košenja.							
Popravite oštećenu farbu.							
Očistite mašinu.							

Napomene o elementima na koje treba obratiti pažnju

Inspekciju izvršio:		
Element	Datum	Informacije

Поступци предодржавања

Припрема машине за одржавање

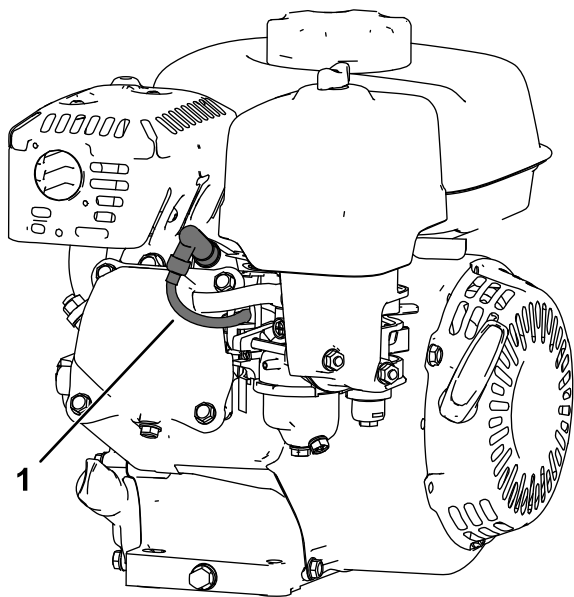
▲ УПОЗОРЕЊЕ

Dok vi održavate ili podešavate mašinu, neko bi mogao da pokrene motor. Slučajno pokretanje motora bi moglo da nanese teške povrede vama ili drugim posmatračima.

Pre nego što vršite bilo kakvo održavanje, otpustite prečku kvačila, aktivirajte parkirnu kočnicu i skinite kabl sa svećice. Takođe gurnite kabl na stranu da ne bi slučajno došao u kontakt sa svećicom.

Pre servisiranja, čišćenja ili bilo kakvih podešavanja mašine učinite sledeće.

1. Parkirajte mašinu na ravnoj površini.
2. Isključite motor.
3. Aktivirajte parkirnu kočnicu.
4. Pre servisiranja, skladištenja ili popravki sačekajte da se svi pokretni delovi zaustave i pustite motor da se ohladi.
5. Skinite kabl sa svećice (Слика 27).



Слика 27

g265998

1. Kabl svećice

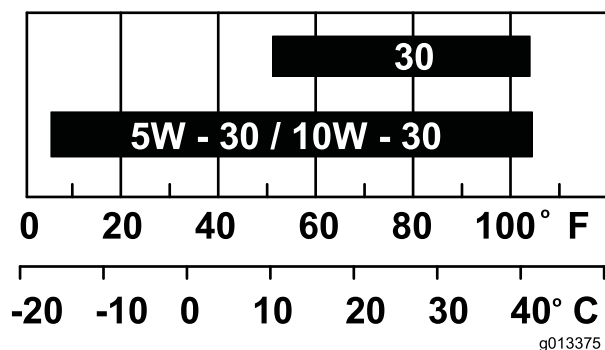
Одржавање мотора

Bezbednost motora

- Nemojte menjati brzinu regulatora niti prekoračivati projektovanu brzinu motora.
- Pustite motor da radi dok ne potroši gorivo ili gorivo ispusite pomoću ručne pumpe; nikada pomoću sifonske pumpe. Ako morate da praznite rezervoar od goriva, radite to na otvorenom prostoru.

Servisiranje motornog ulja

Pre pokretanja napunite kućište motora sa oko 0,56 l ulja odgovarajuće viskoznosti. Motor koristi kvalitetno ulje koje prema Američkom institutu za naftu (API) ima klasifikaciju SJ ili višu. Izaberite odgovarajuću viskoznost (težinu) ulja na osnovu okolne temperature. Слика 28 prikazuje preporuke za viskoznost u odnosu na temperaturu.



Слика 28

g013375

Напомена: Multigradna ulja (5W-20, 10W-30 i 10W-40) povećavaju potrošnju ulja. Kada koristite ta ulja, češće proveravajte nivo ulja.

Провера нивоа моторног улја

Интервал сервиса: Пре сваке употребе или свакодневно

Najbolje vreme za proveru nivoa motornog ulja je kada je motor hladan ili pre nego što je pokrenut tog dana. Ako je već bio pokrenut, pustite da se ulje ocedi nazad u taložnik ulja najmanje 10 minuta pre nego što proverite nivo.

1. Isključite motor i sačekajte da se svi pokretni delovi zaustave; pogledajte [Isključivanje motora \(strana 21\)](#).
2. Postavite mašinu tako da motor stoji ravno, pa očistite deo oko cevi za punjenje ulja (Слика 29).

pogledajte [Provera nivoa motornog ulja \(strana 15\)](#).

Zamena motornog ulja

Интервал сервиса: Након првих 20 сати/Након првог месеца (шта прво наступи)

Сваких 100 сати/Сваких 6 месеци (шта прво наступи)

⚠ УПОЗОРЕЊЕ

Ulje može biti vruće nakon što je motor radio, a kontakt sa vrućim uljem može da nanese teške telesne povrede.

Izbegavajte kontakt sa vrućim motornim uljem prilikom drenaže.

1. Isključite motor i sačekajte da se svi pokretni delovi zaustave; pogledajte [Isključivanje motora \(strana 21\)](#).
 2. Ispod čepa za drenažu postavite posudu u koju će isticati ulje.
 3. Uklonite čep za drenažu, podlošku i mernu šipku ([Слика 29](#)).
 4. Postavite motor tako da ulje ističe iz motora.
 5. Kada je svo ulje isteklo, premestite motor u ravan položaj i montirajte čep za drenažu i novu podlošku.
- Напомена:** Odložite korišćeno ulje u sertifikovani centar za reciklažu.
6. Polako sipajte ulje u otvor za sipanje ulja dok ne dostigne ispravan nivo.
 7. Pomoću merne šipke proverite da nivo ulja ispravan; pogledajte [Provera nivoa motornog ulja \(strana 25\)](#).
 8. Zavrните mernu šipku u otvor za sipanje ulja.
 9. Obrišite svo prosuto ulje.
 10. Spojite kabl na svećicu.

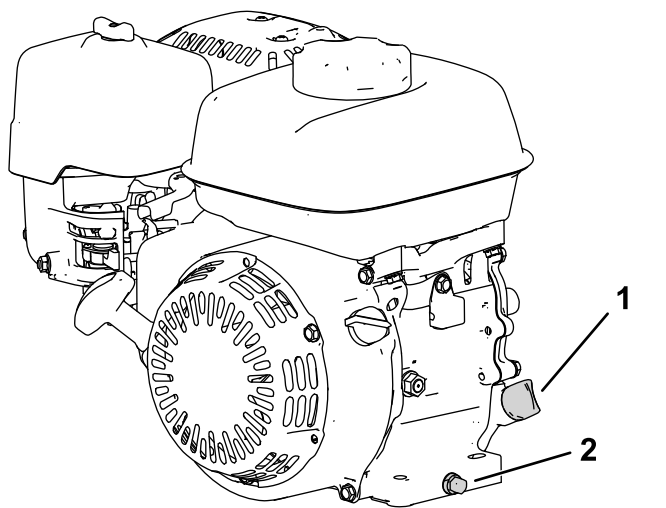
Servisiranje čistača vazduha

Интервал сервиса: Пре сваке употребе или свакодневно

Сваких 50 сати/Свака 3 месеца (шта прво наступи)

Сваких 300 сати/Годишње (шта прво наступи)

Важно: Nemojte koristiti motor bez sklopa filtera za vazduh; doći će do ekstremnog oštećenja motora.

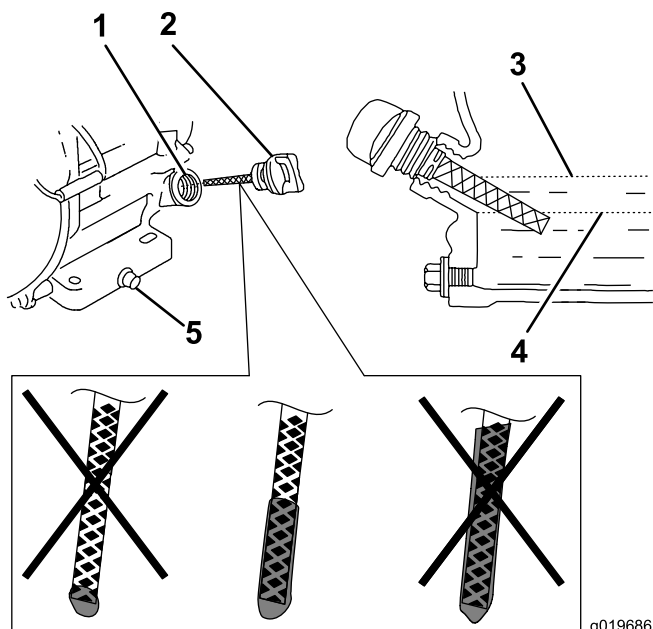


Слика 29

g266053

1. Merna šipka
2. Čep za drenažu i podloška

3. Izvadite mernu šipku okrećući je u smeru suprotnom od kretanja kazaljke na satu.
4. Izvadite mernu šipku i obrišite kraj tako da bude čist.
5. Umetnite mernu šipku do kraja u cev za punjenje ulja, **ali je nemojte zavrnuti**.
6. Izvadite mernu šipku i proverite nivo motornog ulja ([Слика 30](#)).



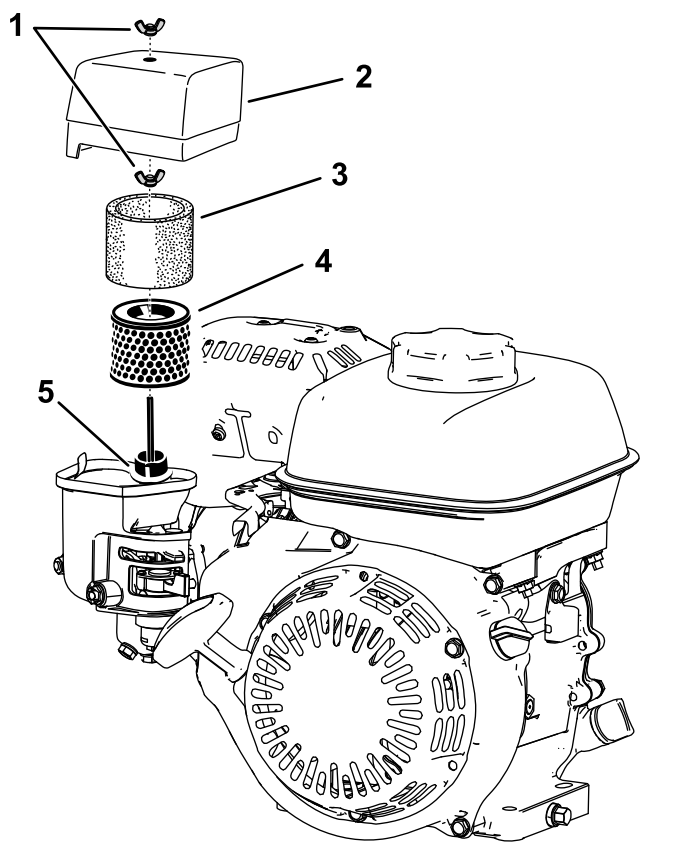
Слика 30

g019686
g019686

1. Cev za punjenje
2. Merna šipka
3. Gornja granica
4. Donja granica
5. Čep za drenažu

7. Ako nivo motornog ulja nije ispravan, dodajte ili ispraznite ulje kako biste ispravili nivo;

1. Isključite motor i sačekajte da se svi pokretni delovi zaustave; pogledajte [Isključivanje motora \(strana 21\)](#).
 2. Skinite leptir navrtku kojom je pričvršćen poklopac čistača vazduha (Слика 31).
 3. Skinite poklopac čistača vazduha.
- Напомена:** Pazite da prljavština ili otpaci sa poklopcа čistača vazduha ne upadnu u ležište.
4. Skinite element od izolacione pene i papirni element sa ležišta.
 5. Skinite element od izolacione pene sa papirnog elementa.
 6. Pregledajte element od izolacione pene i papirni element; zamenite ih ako su oštećeni ili previše prljavi.



Слика 31

g265999

- | | |
|-------------------------------|-------------------------------|
| 1. Leptir navrtka | 4. Papirni element filtera |
| 2. Poklopac čistača vazduha | 5. Zaptivač i kanal za vazduh |
| 3. Element od izolacione pene | |

7. Očistite papirni element laganim lupkanjem da skinete prljavštinu.

Напомена: Nemojte četkom skidati prljavštinu sa papirnog elementa; četkanje utiskuje prljavštinu u vlakna. Zamenite element ako se lupkanjem ne skine prljavština.

8. Očistite element od izolacione pene mlakom, sapunjavom vodom ili nezapaljivim rastvaračem.

Напомена: Nemojte koristiti benzin za čišćenje elementa od izolacione pene jer može da nastane rizik od požara ili eksplozije.

9. Temeljno isperite i osušite element od izolacione pene.
10. Vlažnom krpom obrišite prljavštinu sa ležišta i poklopcа.

Напомена: Pazite da prljavština ili otpaci ne uđu u kanal za vazduh koji vodi do karburatora.

11. Montirajte elemente čistača vazduha i pazite da su pravilno postavljeni. Postavite donju leptir navrtku.
12. Postavite poklopac i pričvrstite ga pomoću gornje leptir navrtke.

Servisiranje svećice

Интервал сервиса: Сваких 100 сати/Сваких 6 месеци (шта прво наступи)

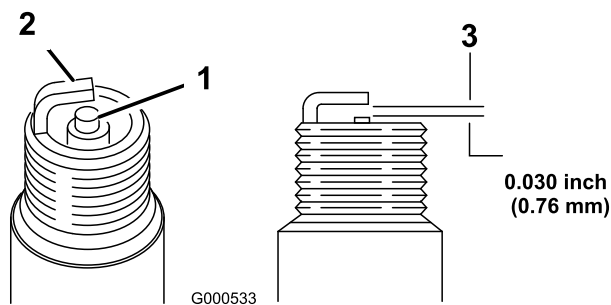
Сваких 300 сати/Годишње (шта прво наступи)

Koristite svećicu NGK BPR6ES ili ekvivalentnu.

1. Isključite motor i sačekajte da se svi pokretni delovi zaustave; pogledajte [Isključivanje motora \(strana 21\)](#).
2. Očistite oko svećice.
3. Skinite svećicu sa glave cilindra.

Важно: Zamenite svećicu ako je ispućala, ima naslage ili je prljava. Nemojte peskirati, strugati niti čistiti elektrode jer bi moglo doći do oštećenja motora usled prodora prljavštine u komoru.

4. Podesite zazor između elektroda svećice na 0,7 do 0,8 mm



Слика 32

g000533

- | | |
|---------------------------------|----------|
| 1. Izolator centralne elektrode | 3. Zazor |
| 2. Boćna elektroda | |

- Pažljivo montirajte svećicu rukom (da bi se izbeglo zavrtnanje ukrivo) dok je ne zategnete koliko može rukom.
- Zategnite svećicu još $\frac{1}{2}$ kruga ako je nova; ako ne, zategnite je još $\frac{1}{8}$ do $\frac{1}{4}$ kruga.

Важно: Labava svećica može mnogo da se ugreje i da ošteti motor; prejako zatezanje svećice može da ošteti navoje u cilindarskoj glavi.

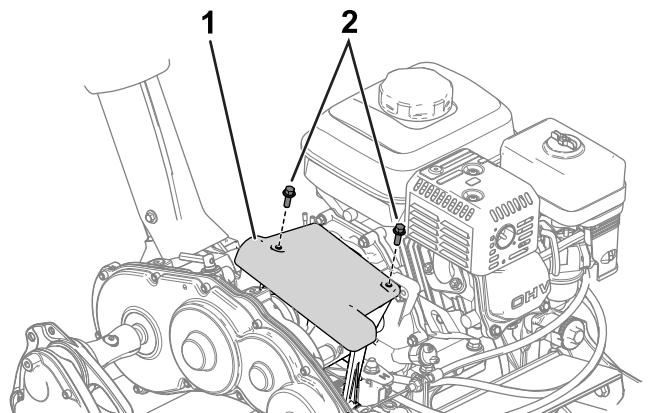
- Spojite kabl na svećicu.

Одржавање контролног система

Пodešavanje vučne sajle

Podesite vučnu sajlu tako da se postigne razmak od 1,1 mm između kočione papuče i potisne ploče.

- Kočionoj papuči i potisnoj ploči ćete prići tako što ćete skinuti poklopac kvačila (Слика 33).

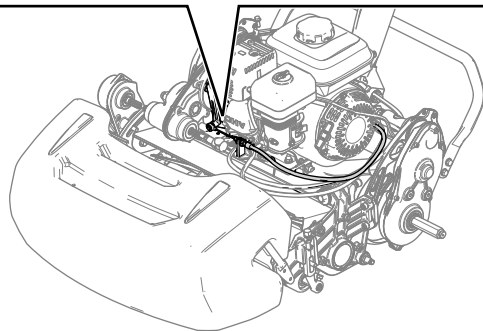
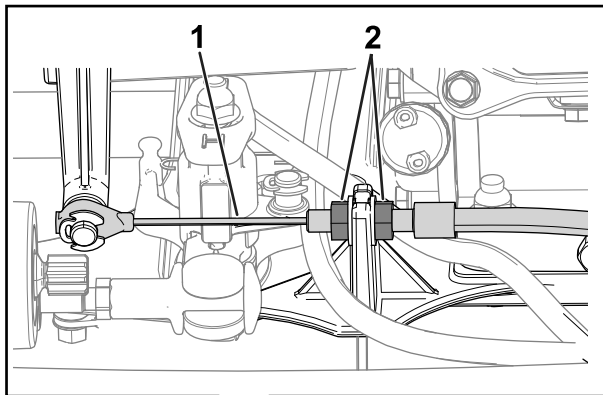


g274480

Слика 33

- Poklopac kvačila
- Zavrtnanj

- Otpustite protivnavrtke i podesite vučnu sajlu (Слика 34) tako da postoji razmak od 1,1 mm između kočione papuče i potisne ploče (Слика 35).



Слика 34

g274532

1. Vučna sajla

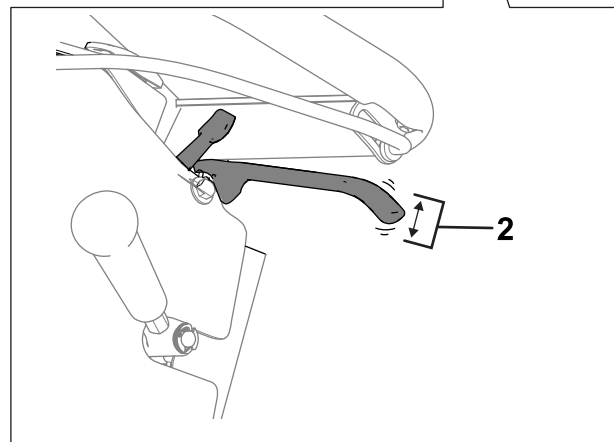
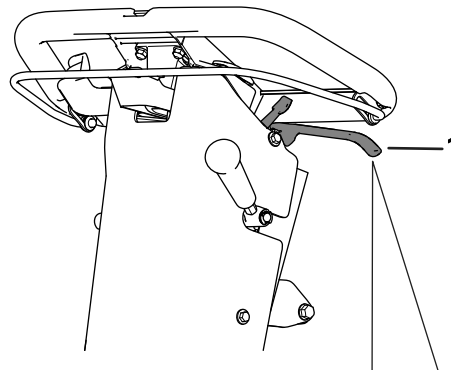
2. Protivnavrtka

Пodešavanje radne/parkirne kočnice

Podesite radnu/parkirnu kočnicu ako prokliže tokom rada.

1. Deaktivirajte parkirnu kočnicu.
2. Izmerite slobodan hod na kraju ručke parkirne kočnice (Слика 36).

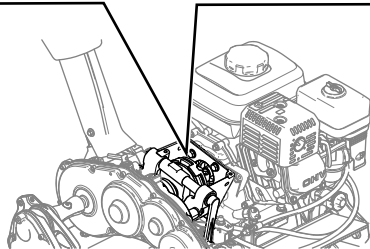
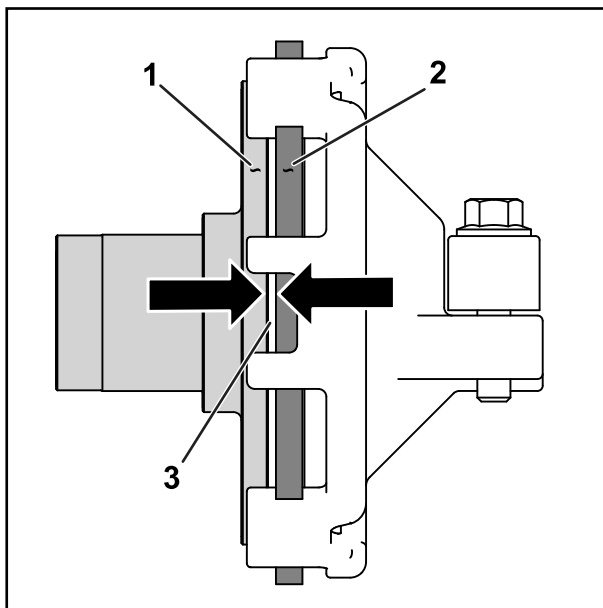
Slobodan hod ručke treba da bude između 12,7 i 25,4 mm. Ako slobodan hod nije u okviru tog opsega, pređite na korak 3 da podesite sajlu kočnice



Слика 36

g373542

1. Ručka parkirne kočnice
2. Odgovarajući slobodan hod od 12,7 do 25,4 mm.



Слика 35

g373491

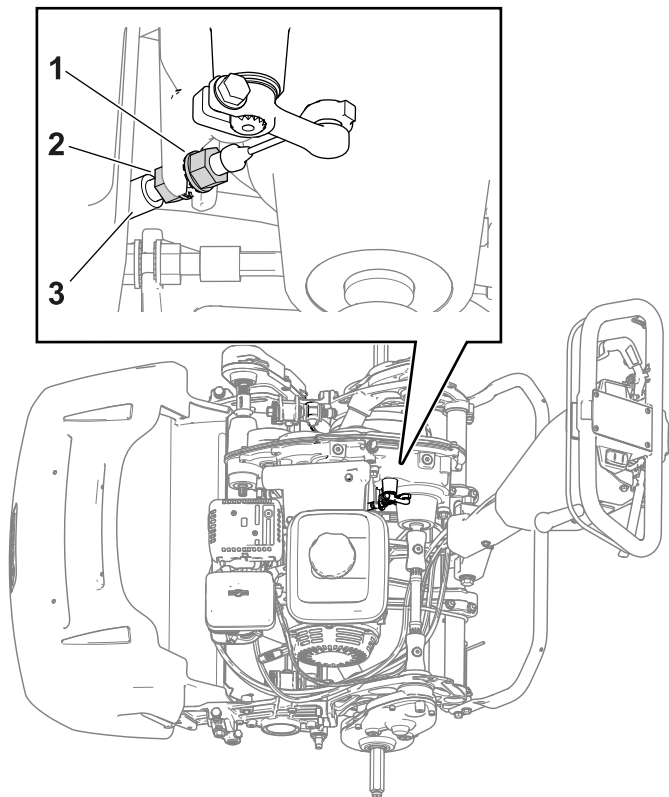
1. Potisna ploča

3. Razmak – 1,1 mm

2. Kočiona papuča

3. Izvršite sledeće korake da podesite zategnutost sajle kočnice:

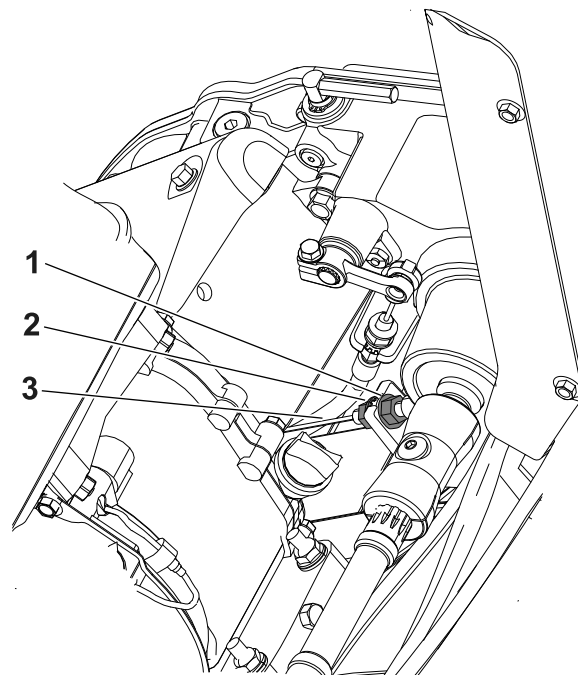
- Da povećate zategnutost sajle, olabavite prednju protivnavrtku sajle i zategnite zadnju protivnavrtku (Слика 37). Po potrebi ponovite korak 2 i podesite zategnutost.
- Da smanjite zategnutost sajle, olabavite zadnju protivnavrtku i zategnite prednju protivnavrtku sajle (Слика 37). Po potrebi ponovite korak 2 i podesite zategnutost.



Слика 37

g345043

1. Prednja protivnavrtka sajle 3. Sajla kočnice
2. Zadnja protivnavrtka



Слика 38

g311125

1. Zadnja protivnavrtka 3. Sajla za upravljanje cilindrom
2. Prednja protivnavrtka

Podešavanje sajle za upravljanje cilindrom

Da biste uklonili prazan hod sajle za upravljanje cilindrom, izvršite sledeće korake:

1. Pomerite komandnu ručicu za brzinu cilindra u položaj visoke brzine cilindra; pogledajte [Podešavanje brzine cilindra \(strana 16\)](#).
2. Olabavite zadnju protivnavrtku i zategnite prednju protivnavrtku (Слика 38).

Podešavanje sajle gasa

Da podesite brzinu motora pri praznom hodu niske i visoke brzine, podesite sajlu i graničnik komande gasa; pogledajte [Podešavanje brzine motora pri praznom hodu niske brzine \(strana 30\)](#) i [Podešavanje brzine motora pri praznom hodu visoke brzine \(strana 31\)](#).

Podešavanje brzine motora pri praznom hodu niske brzine

Напомена: Koristite tahometar da biste očitali brzinu motora.

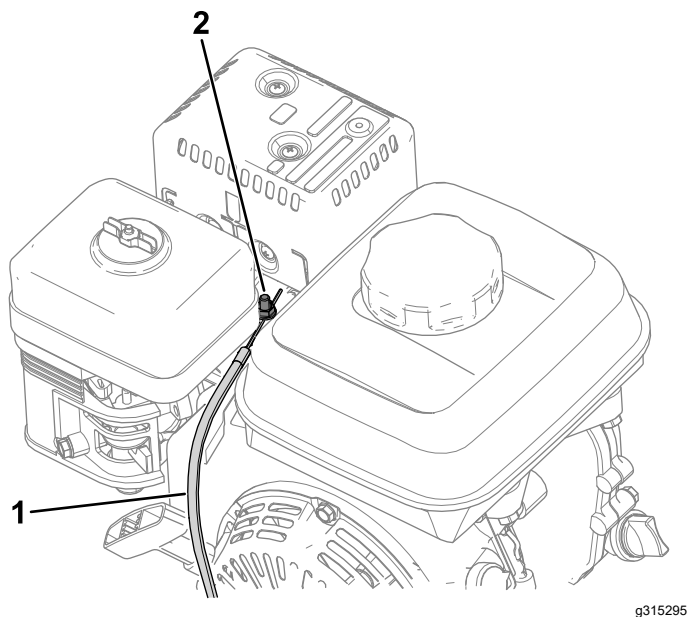
1. Parkirajte mašinu na ravnoj površini i aktivirajte parkirnu kočnicu.

Напомена: Proverite da je motor pri normalnoj radnoj temperaturi pre nego što podešavate sajlu gasa.

2. Pokrenite motor i pomoću komande gasa smanjite brzinu motora na prazan hod niske brzine.
3. Na tahometru očitajte brzinu motora pri praznom hodu niske brzine.

Idealni raspon za prazan hod niske brzine je **1.800 do 2.000 o/min**.

4. Olabavite vijak na stezaljki sajle (Слика 39).



Слика 39

g315295

1. Sajla gasa 2. Vijak na stezaljki sajle

5. Pomerite sajlu dok na tahometru ne vidite brzinu od 1.900 o/min.
6. Zategnite vijak na stezaljki sajle.

Podešavanje brzine motora pri praznom hodu visoke brzine

Напомена: Koristite tahometar da biste očitali brzinu motora.

1. Parkirajte mašinu na ravnoj površini i aktivirajte parkirnu kočnicu.

Напомена: Proverite da je motor pri normalnoj radnoj temperaturi pre nego što podešavate sajlu gasa.

2. Pokrenite motor i pomoću komande gasa povećajte brzinu motora na prazan hod visoke brzine.
3. Na tahometru očitajte brzinu motora pri praznom hodu visoke brzine.

Idealni raspon za prazan hod niske brzine (za upotrebu u zemljama koje nisu usaglašene sa CE standardima) je **3.350 do 3.550 o/min**. Ako tahometar prikaže brzinu ispod 3.350 ili iznad 3.550 o/min, izvršite korake 4 do 7 dok se ne postigne brzina između 3.350 i 3.550 o/min.

Ako mašinu koristite u zemlji usaglašenoj sa CE standardima, podesite brzinu praznog hoda visoke brzine prema sledećim specifikacijama:

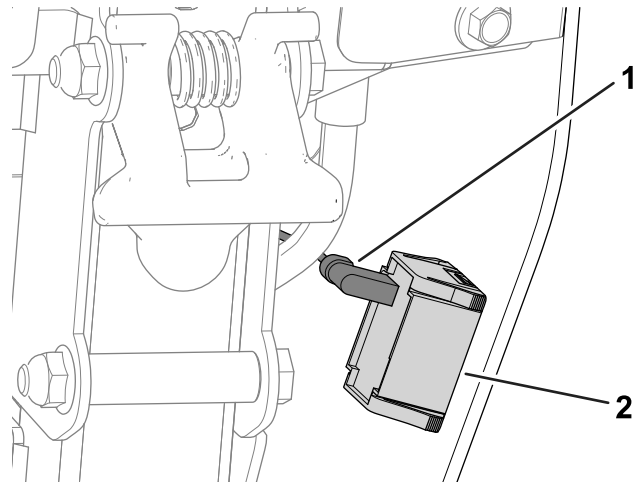
- Mašine 1018: **3.000 o/min**
- Mašine 1021 i 1026: **3.150 o/min**

4. Isključite motor.

5. Izvršite sledeće korake da biste skinuli poklopac komande za sledeće mašine:

- Mašine 1018: serijski broj 405619513 ili niži
- Mašine 1021: serijski broj 405674843 ili niži
- Mašine 1026: serijski broj 405583584 ili niži

- A. Iskopčajte konektor snopa kablova iz merača broja sati (Слика 40).

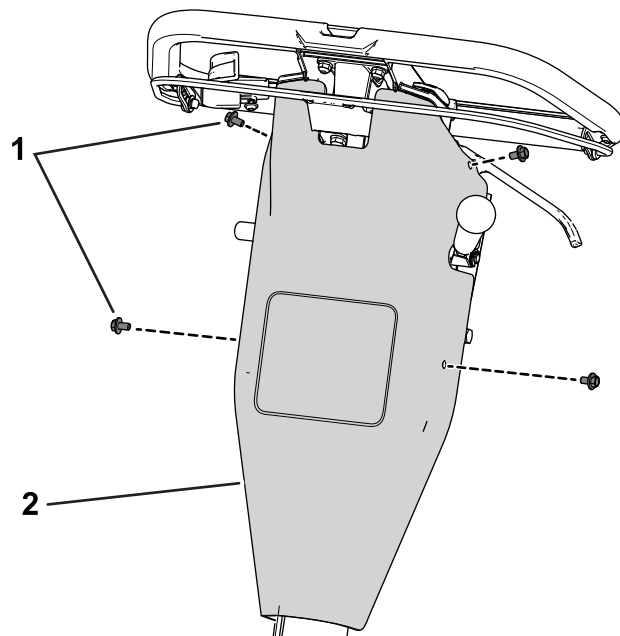


Слика 40

g280735

1. Konektor snopa kablova 2. Merač broja sati

- B. Skinite poklopac komande skidanjem vijaka koji pričvršćuju poklopac komande za zadnju ploču (Слика 41).



Слика 41

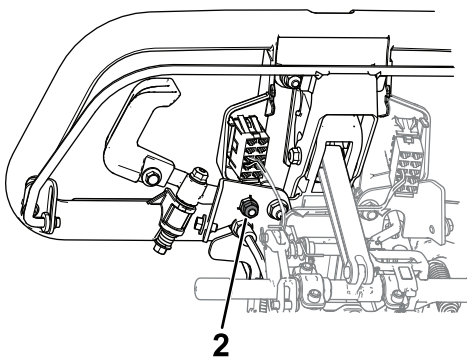
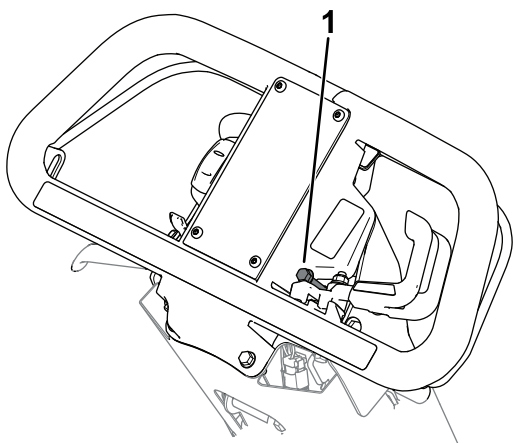
g280734

1. Vijak 2. Poklopac komande

6. Podesite graničnik komande gasa u skladu sa brzinom za prazan hod visoke brzine koja je očitana na tahometru
 - Za **povećanje** praga brzine za prazan hod visoke brzine, pomerite graničnik komande gasa **nagore**.
 - Za **smanjenje** praga brzine za prazan hod visoke brzine, pomerite graničnik komande gasa **nadole**.

Напомена: Za podešavanje graničnika komande gasa možete koristiti nasadni ključ.

Ako imate stariju mašinu (serijski brojevi navedeni u koraku 5), koristite viljuškasti ključ da biste držali navrtku sa prirubnicom ispod konzole. Novije mašine imaju presovanu navrtku pa nije potrebno koristiti viljuškasti ključ.



g315331

Слика 42

1. Graničnik komande gasa
2. Navrtka (samo mašine koje imaju navrtku sa prirubnicom)

7. Pokrenite motor i očitajte novu brzinu praznog hoda visoke brzine.

Ako tahometar prikazuje odgovarajuću visinu u skladu sa korakom 3, podešavanje je završeno.

8. Ako ste skinuli poklopac komande, izvršite sledeće korake:

- A. Pomoću prethodno skinutih zavrtnja pričvrstite poklopac komande za zadnju ploču.
- B. Povežite konektor snopa kablova sa meračem broja sati.

Održavanje jedinice za sečenje

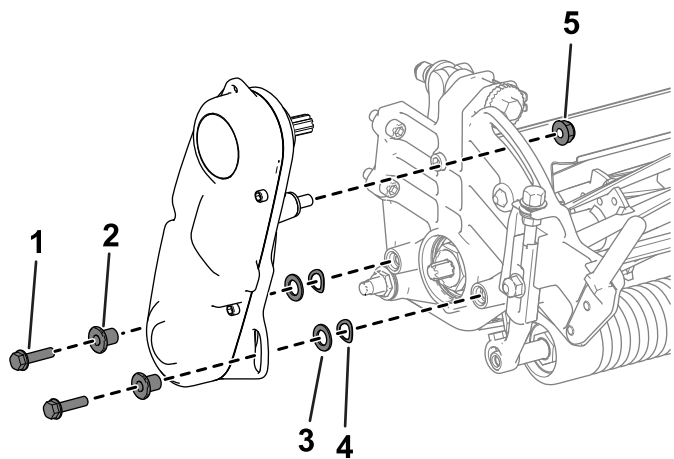
Bezbednost sečiva

- Budite pažljivi kada proveravate jedinicu za sečenje sa cilindrom. Nosite rukavice i budite pažljivi kada servisirate cilindar.
- Istrošeno ili oštećeno sočivo ili donji nož može da se polomi, i komad može da bude odbačen ka vama ili posmatračima i da dovede do teške telesne povrede ili smrtnog ishoda.
- Periodično proveravajte da li su sečiva i donji noževi previše istrošeni ili oštećeni.
- Budite pažljivi prilikom provere sečiva. Nosite rukavice i budite pažljivi kada ih servisirate. Sečiva samo menjajte ili oštrite „backlap“ metodom; nemojte ih nikada ispravljati ni variti.

Montaža jedinice za sečenje

Montaža jedinice za sečenje (model 04820)

1. Pomerite potpornu nogu u položaj CUTTING-UNIT-SERVICE (servisiranje jedinice za sečenje); pogledajte [Potporna noga \(strana 12\)](#).
2. Skinite pričvršćivače koji pričvršćuju pogonski sklop cilindra za bočnu ploču (Слика 43).



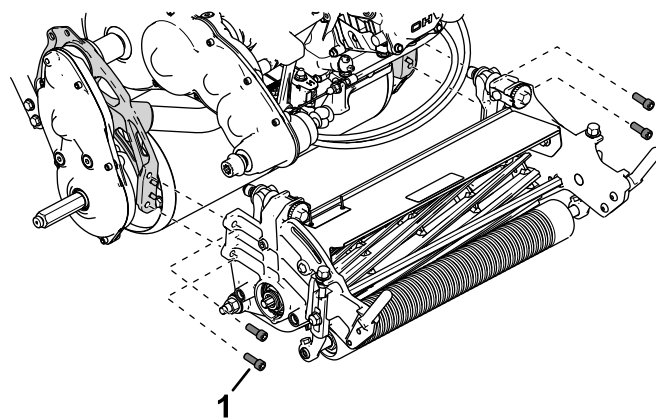
Слика 43

g333187

1. Vijak sa usadnom glavom
2. Odstojnik
3. Podloška
4. Opužna podloška
5. Navrtka

3. Skinite pogonski sklop cilindra, ravne podloške, opružne podloške i odstojnike sa bočne ploče (Слика 43).
4. Poravnajte jedinicu za sečenje sa ramom.

5. Pomoću 4 vijaka sa usadnom glavom pričvrstite jedinicu za sečenje za ram (Слика 44).



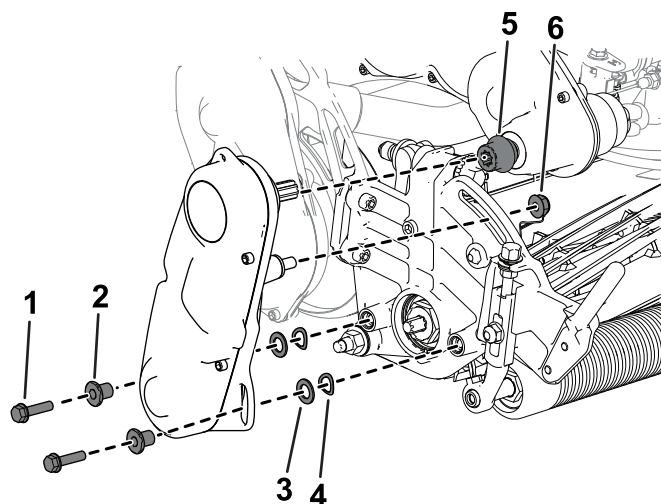
Слика 44

g333153

1. Vijak sa usadnom glavom

6. Pomoću prethodno skinutih vijaka sa usadnom glavom, podloški i odstojnika, pričvrstite pogonski sklop cilindra za bočnu ploču jedinice za sečenje (Слика 45).

Proverite da je pogonsko vratilo pogonskog sklopa cilindra montirano na spojnicu pogonskog vratila transmisije (Слика 45).



Слика 45

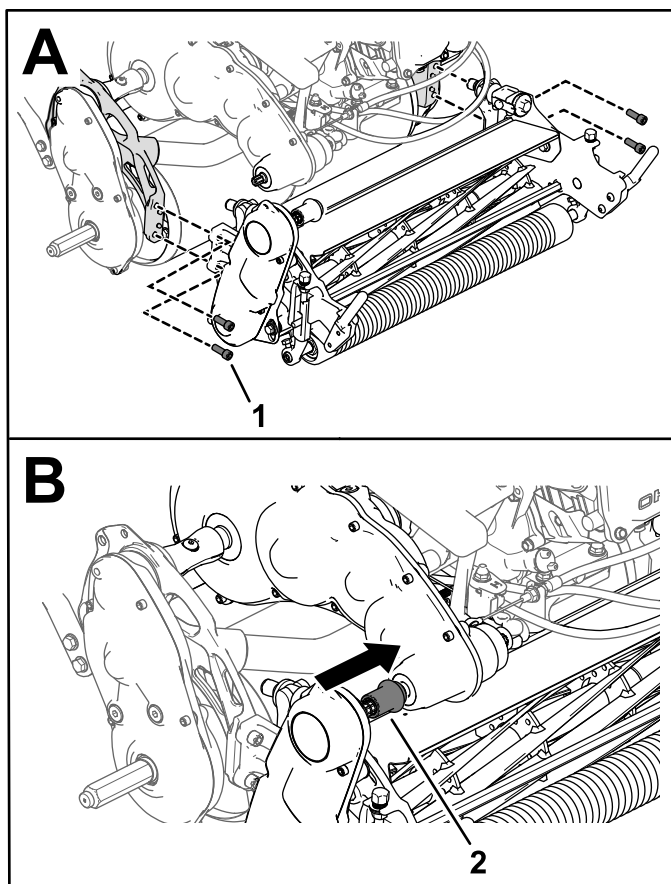
g333165

1. Vijak sa usadnom glavom
2. Odstojnik
3. Podloška
4. Opužna podloška
5. Spojnica
6. Navrtka

Montaža jedinice za sečenje (modeli 04830 i 04840)

1. Pomerite potpornu nogu u položaj CUTTING-UNIT-SERVICE (servisiranje jedinice za sečenje); pogledajte [Potporna noga \(strana 12\)](#).
2. Poravnajte jedinicu za sečenje sa ramom.

3. Pomoću 4 vijka sa usadnom glavom pričvrstite jedinicu za sečenje za ram (Слика 46).



Слика 46

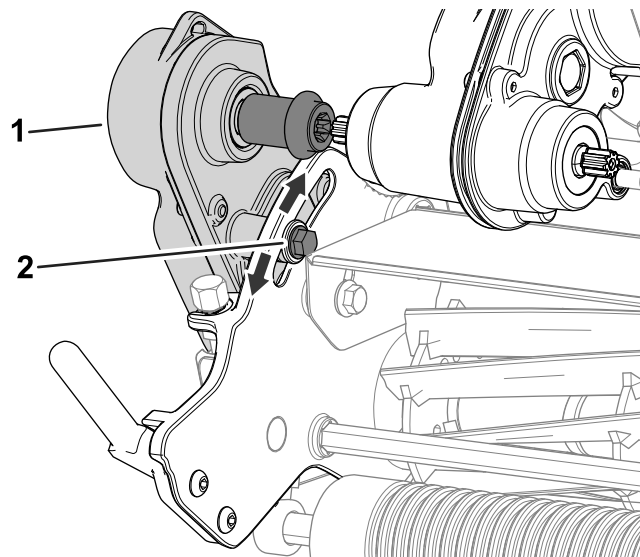
1. Vijak sa usadnom glavom
2. Spojnica pogona jedinice za sečenje

4. Navucite spojnicu pogona jedinice za sečenje na pogonsko vratilo transmisije (Слика 46).
Spojnica bi trebalo da se navuče na pogonsko vratilo transmisije bez ikakvog otpora. Ako ima otpora, proverite da li su pogonsko vratilo cilindra i pogonsko vratilo transmisije poravnati; pogledajte [Podešavanje položaja pogonskog vratila cilindra](#) (страна 34)
5. Postavite korpu za travu.

Podešavanje položaja pogonskog vratila cilindra

Možete podesiti položaj pogonskog vratila cilindra tako što ćete podesiti položaj pogonskog sklopa cilindra:

1. Olabavite zavrtanj prikazan na Слика 47.



Слика 47

1. Pogonski sklop cilindra
2. Zavrtanj

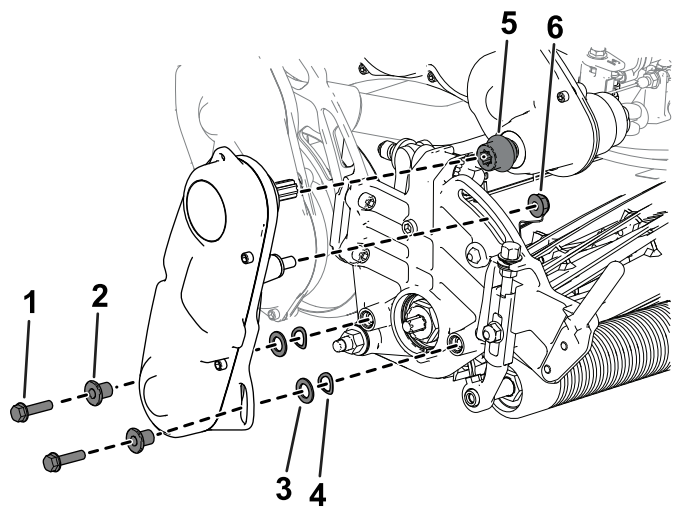
2. Okrenite pogonski sklop cilindra tako da pogonsko vratilo cilindra bude pravilno poravnato sa pogonskim vratilom transmisije.
3. Zategnite zavrtanj koji se prethodno olabavili.

Ako otpor i dalje postoji, podesite poravnatost motora i transmisije; pogledajte *Priručnik za servisiranje*.

Skidanje jedinice za sečenje

Skidanje jedinice za sečenje (model 04820)

1. Pomerite potpornu nogu u položaj CUTTING-UNIT-SERVICE (servisiranje jedinice za sečenje); pogledajte [Potporna noga](#) (страна 12).
2. Skinite korpu za travu (ako je deo opreme).
3. Skinite pogonski sklop cilindra sa jedinice za sečenje (Слика 48) i zadržite pričvršćivače.

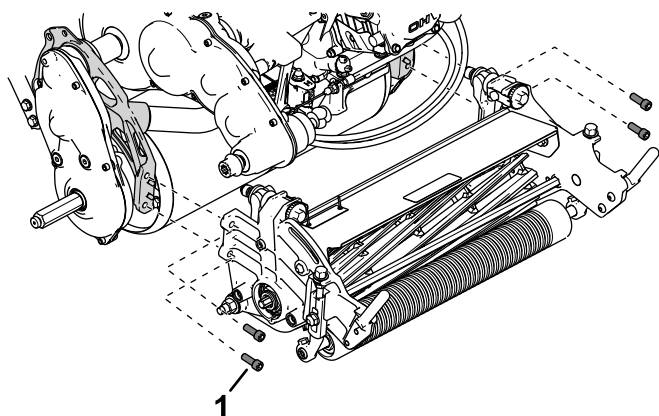


g333165

Слика 48

1. Vijak sa usadnom glavom
2. Odstojnik
3. Podloška
4. Opužna podloška
5. Spojnica
6. Navrtka

4. Skinite vijke sa usadnom glavom koji pričvršćuju jединicu za sečenje za ram (Слика 49).



g333153

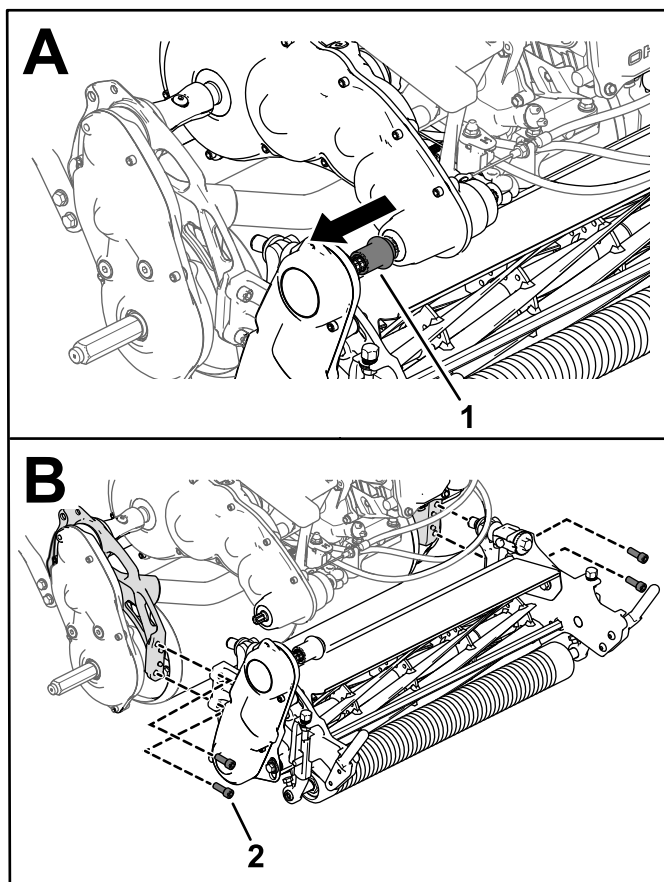
Слика 49

1. Vijak sa usadnom glavom

5. Skinite jединicu za sečenje sa rama.

Skidanje jединice za sečenje (modeli 04830 i 04840)

1. Pomerite potpornu nogu u položaj CUTTING-UNIT-SERVICE (servisiranje jединice za sečenje); pogledajte **Potporna noga** (strana 12).
2. Skinite korpu za travu (ako je deo opreme).
3. Otpustite spojnicu pogona jединice za sečenje sa pogonskog vratila transmisije (Слика 50).



g333189

Слика 50

1. Spojnica pogona jединice
2. Vijak sa usadnom glavom za sečenje

4. Skinite vijke sa usadnom glavom koji pričvršćuju jединicu za sečenje za ram (Слика 50).
5. Skinite jединicu za sečenje sa rama.

Oštrenje jединice za sečenje metodom „backlap“

Pogledajte sledeću tabelu za odgovarajuće komplete za „backlap“ oštrenje za vašu vučnu jединicu:

Naziv kompleta/model	Kompatibilne vučne jединice
Access Backlap Kit (model 139-4342)	Modeli 04820, 04830 i 04840
Backlap Kit (model 04800)	Modeli 04830 i 04840

Pogledajte uputstva za rad u *Uputstvima za montažu* za konkretan komplet. Za nabavku jednog od ovih kompleta obratite se ovlašćenom distributeru kompanije Toro.

Складиштење

Bezbednost prilikom skladištenja

- Pre nego što napustite položaj operatera, isključite motor, uklonite ključ (ako je deo opreme) i sačekajte da se svo kretanje zaustavi. Pre podešavanja, servisiranja, čišćenja ili odlaganja mašine, sačekajte da se ohladi.
- Nemojte skladištiti mašinu ni kanister sa gorivom na mestu na kom postoji otvoreni plamen, varnica ili pomoćni plamenik, kao na kotlu za grejanje vode ili drugim aparatima.

Skladištenje mašine

1. Uklonite pokošenu travu, prljavštinu i nečistoće sa spoljašnjih delova čitave mašine, a naročito motora. Očistite prljavštinu i otpatke sa spoljne strane rebara cilindarske glave motora i kućišta duvalice.

Важно: Mašinu možete prati koristeći vodu i blagi deterdžent. Nemojte primenjivati pranje pod pritiskom. Izbegavajte da koristite previše vode, naročito oko ploče ručice menjača i oko motora.

2. Za duže skladištenje (duže od 30 dana) dodajte stabilizator/regenerator u gorivo u rezervoaru.
 - A. Pustite motor da radi 5 minuta kako bi se gorivo sa aditivima distribuiralo kroz ceo sistem za gorivo.
 - B. Ili isključite motor, pustite ga da se ohladi, pa ispraznite rezervoar od goriva, ili pustite motor da radi dok se sam ne isključi.
 - C. Pokrenite motor i pustite ga da radi dok se ne isključi. Ponovo pokrenite motor, sa zatvorenim prigušnim ventilom, sve dok motor više ne bude hteo da se pokrene.
 - D. Skinite kabl svećice sa svećice.
 - E. Pravilno odložite gorivo. Reciklirajte ga prema lokalnim propisima.

Напомена: Nemojte skladištiti gorivo koje sadrži stabilizator/regenerator duže nego što je preporučio proizvođač stabilizatora za gorivo.

3. Proverite i zategnite sve zavrtnje, navrtke i vijke. Popravite ili zamenite svaki deo koji je istrošen ili oštećen.
4. Ofarbajte sve površine koje su izgrebane ili na kojima je metal ogoljen. Boja je dostupna kod ovlašćenog distributera kompanije Toro.

5. Mašinu skladištite u čistoj, suvoj garaži ili skladištu. Pokrijte mašinu da biste je zaštitili i održavali čistom.

Напомене:

EEA/UK obaveštenje o privatnosti

Korišćenje vaših podataka o ličnosti od strane kompanije Toro

Kompanija Toro („Toro“) poštuje vašu privatnost. Kada kupite naše proizvode, možda ćemo sakupiti određene podatke o ličnosti o vama, bilo neposredno od vas ili preko vaše lokalne Toro kompanije ili prodavca. Toro koristi te podatke za ispunjenje ugovornih obaveza – kao što je registrovanje vaše garancije, obrada vašeg garantnog zahteva ili kontaktiranje sa vama u slučaju povlačenja proizvoda – i za legitimne poslovne svrhe – kao što je merenje zadovoljstva korisnika, unapređenje naših proizvoda ili obezbeđivanje informacija o proizvodu koje bi vas mogle interesovati. Toro može da deli vaše podatke sa našim zavisnim i povezanim privrednim društvima, prodavcima ili drugim poslovnim partnerima u vezi sa ovim aktivnostima. Takođe možemo da otkrijemo podatke o ličnosti kada to zahteva zakon ili u vezi sa prodajom, kupovinom ili spajanjem preduzeća. Vaše podatke o ličnosti nikada nećemo prodati nijednoj drugoj kompaniji u marketinške svrhe.

Zadržavanje vaših podataka o ličnosti

Kompanija Toro će čuvati vaše podatke o ličnosti sve dok su bitni za prethodno navedene svrhe i dok je to u skladu sa zakonom. Za više informacija o primenljivim periodima zadržavanja obratite se na adresu legal@toro.com.

Posvećenost kompanije Toro sigurnosti

Vaši podaci o ličnosti mogu biti obrađeni u SAD ili drugoj državi koja možda ima manje stroge zakone o zaštiti podataka nego što je to slučaj sa vašom zemljom prebivališta. Kad god prebacimo vaše podatke van vaše zemlje prebivališta, preduzećemo zakonom propisane korake da obezbedimo da postoje odgovarajuće mere zaštite za vaše podatke i da se sa njima bezbedno postupa.

Pristup i ispravka

Možda imate pravo da ispravite ili pregledate svoje podatke o ličnosti ili da podnesete prigovor ili ograničite njihovu obradu. Da biste to uradili, obratite nam se putem e-pošte na legal@toro.com. Ako ste zabrinuti u vezi sa načinom na koji Toro postupa sa vašim podacima, slobodno nam se direktno obratite u vezi s tim. Imajte u vidu da evropski državljani imaju pravo žalbe svom organu za zaštitu podataka.



„Toro“ garancija

Ograničena garancija u trajanju od dve godine ili 1.500 sati

Uslovi i pokriveni proizvodi

Kompanija Toro garantuje da vaš komercijalni proizvod kompanije Toro („proizvod“) neće imati nedostataka u pogledu materijala ili izrade 2 godine ili 1.500 radnih sati*, šta bude ranije. Ova garancija je primenjiva na sve proizvode sa izuzetkom aeratora (pogledajte posebne izjave o garanciji za te proizvode). U slučaju da postoji stanje pokriveno garancijom, popravićemo proizvod bez troška po vas, što uključuje dijagnostiku, delove i transport. Ova garancija počinje da teče na dan kada je proizvod isporučen originalnom maloprodajnom kupcu.

* Proizvod opremljen meračem broja sati.

Uputstva za ostvarivanje servisa u garanciji

Vaša je odgovornost da obavestite distributera komercijalnih proizvoda ili ovlašćenog prodavca komercijalnih proizvoda od kojeg ste kupili proizvod čim smatrate da postoji stanje pokriveno garancijom. Ako vam treba pomoć da pronađete distributera ili ovlašćenog prodavca komercijalnih proizvoda, ili imate pitanja u vezi sa vašim pravima ili obavezama u pogledu garancije, možete nam se obratiti na:

Toro Commercial Products Service Department
8111 Lyndale Avenue South
Bloomington, MN 55420-1196

952-888-8801 ili 800-952-2740

E-pošta: commercial.warranty@toro.com

Odgovornosti vlasnika

Kao vlasnik proizvoda, vi ste odgovorni za potrebna održavanja i podešavanja navedena u vašem *Priručniku za operatera*. Popravke problema sa proizvodom izazvanih nevršenjem potrebnih održavanja i podešavanja nisu pokrivena ovom garancijom.

Elementi i stanja koji nisu pokriveni

Nisu svi kvarovi ili neispravnosti proizvoda koji se jave tokom garantnog roka nedostaci u pogledu materijala ili izrade. Sledeće nije pokriveno ovom garancijom:

- Kvarovi proizvoda koji nastanu iz korišćenja zamenskih delova koji nisu proizvodi kompanije Toro, ili iz montaže i korišćenja dodatne ili modifikovane dodatne opreme i proizvoda koji nisu proizvodi kompanije Toro.
- Kvarovi proizvoda koji nastanu iz nevršenja preporučenih održavanja i/ili podešavanja.
- Kvarovi proizvoda koji nastanu iz nasilnog, nemarnog ili bezobzirnog rukovanja proizvodom.
- Delovi koji su istrošeni korišćenjem a koji nisu neispravni. Primeri delova koji se potroše, ili istroše, tokom redovnog rada proizvoda uključuju, ali se ne ograničavaju na sledeće: kočione pločice i obloge, obloge lamele kvačila, sečiva, koturi, valjci i ležajevi (zaptiveni ili koji se podmazuju), donji noževi, svećice, transportni točkovi i ležajevi, pneumatici, filteri, kaiševi i određeni delovi raspršivača kao što su dijafragme, mlaznice, merači protoka i regulacioni ventili.
- Kvarovi uzrokovani spoljnim uticajima, uključujući, ali ne ograničavajući se na vremenske prilike, prakse skladištenja, kontaminaciju ili korišćenje neodobrenih goriva, rashladnih tečnosti, maziva, aditiva, đubriva, vode ili hemikalija.
- Kvarovi ili problemi sa učinkom usled korišćenja goriva (npr. benzina, dizela ili biodizela) koje nije usklađeno sa odgovarajućim industrijskim standardima za tu vrstu goriva.
- Redovna buka, vibracije, habanje i propadanje. Redovno habanje uključuje, ali se ograničava na oštećenje sedišta usled habanja ili trenja, dotrajale ofarbane površine, ogrebane nalepnice ili prozore.

Države koje nisu Sjedinjene Američke Države ili Kanada

Kupci koji su kupili proizvode kompanije Toro izvezene iz Sjedinjenih Američkih Država ili Kanade treba da se obrate svom distributeru (prodavcu) kompanije Toro da bi pribavili politiku garancije za svoju zemlju, provinciju ili državu. Ako iz bilo kog razloga niste zadovoljni uslugom vašeg distributera ili imate problema sa dobijanjem informacija o garanciji, obratite se ovlašćenom servisnom centru kompanije Toro.

Delovi

Delovi koji su u okviru potrebnog održavanja predviđeni za zamenu imaju garanciju za period do predviđenog vremena zamene za taj deo. Delovi koji su zamenjeni na osnovu ove garancije su pokriveni tokom trajanja originalne garancije za proizvod i postaju vlasništvo kompanije Toro. Kompanija Toro donosi konačnu odluku o tome da li da popravi postojeći deo ili sklop ili da ga zameni. Kompanija Toro može da koristi refabrikovane delove za popravke na osnovu garancije.

Garancija za akumulatore za duboko pražnjenje i litijum-jonske akumulatore

Akumulatori za duboko pražnjenje i litijum-jonski akumulatori imaju precizirani ukupan broj kilovat-časova koje mogu da isporuče tokom svog radnog veka. Načini rada, punjenja i održavanja mogu da produže ili smanje ukupan radni vek akumulatora. Kako se akumulatori u ovom proizvodu troše, količina korisnog rada između intervala punjenja će se postepeno smanjivati dok se akumulator potpuno ne istroši. Za zamenu akumulatora koji su se istrošili usled redovnog korišćenja je odgovoran vlasnik proizvoda. Napomena: (Samo za litijum-jonske akumulatore): Pogledajte garanciju za akumulator za dodatne informacije.

Doživotna garancija na kolenasto vratilo (Samo za model ProStripe 02657)

Kolenasto vratilo ProStripe koje je opremljeno originalnim delovima kompanije Toro - kočionom papučom i Crank-Safe kvačilom za zaustavljanje sečiva (Integrirano kvačilo za zaustavljanje sečiva (brake blade clutch - BBC) + kočiona papuča) kao originalnom opremom i koje koristi originalni kupac u skladu sa preporučenim postupcima rada i održavanja pokriveno je doživotnom garancijom protiv krivljenja kolenastog vratila motora. Mašine opremljene frikcionim podloškama, BBC jedinicama i drugi takvi uređaji nisu pokriveni doživotnom garancijom na kolenasto vratilo.

Održavanje je o trošku vlasnika.

Fino podešavanje rada motora, podmazivanje, čišćenje i poliranje, zamena filtera, rashladne tečnosti i vršenje preporučenog održavanja predstavljaju neke od redovnih servisa koje proizvodi kompanije Toro zahtevaju a koji su o trošku vlasnika.

Opšti uslovi

Popravka od strane ovlašćenog distributera ili prodavca kompanije Toro je vaš jedini pravni lek na osnovu ove garancije.

Kompanija Toro ne snosi odgovornost za indirektnu, slučajnu ili posledičnu štetu koje su vezane za korišćenje proizvoda kompanije Toro pokrivenih ovom garancijom, uključujući troškove obezbeđivanja zamenske opreme ili servisiranja tokom razumnih perioda neispravnosti ili nekorisćenja dok se čeka završetak popravke na osnovu ove garancije. Osim dole navedene garancije u pogledu emisije štetnih gasova, ako je primenjiva, nema nijedne druge izričite garancije. Sve podrazumevane garancije podesnosti za prodaju i prikladnosti za određenu svrhu ograničene su na trajanje ove izričite garancije.

Neke države ne dozvoljavaju isključivanje slučajne ili posledične štete ili ograničenje trajanja podrazumevane garancije, tako da se gorenavedena izuzeća i ograničenja možda ne odnose na vas. Ova garancija vam pruža određena zakonska prava, a možete imati i druga prava koja se razlikuju u zavisnosti od države.

Napomena u vezi sa garancijom u pogledu emisija štetnih gasova

Sistem za kontrolu emisija na vašem proizvodu bi mogao biti pokriven posebnom garancijom koja ispunjava zahteve koje su utvrdili američka Agencija za zaštitu životne sredine (EPA) i Kalifornijski odbor za vazdušne resurse (CARB). Gore navedena ograničenja broja sati nisu primenjiva na garanciju za sistem za kontrolu emisija. Pogledajte izjavu o garanciji za sistem za kontrolu emisija motora koja je dostavljena sa vašim proizvodom ili sadržana u dokumentaciji proizvođača motora.

Kalifornijsko upozorenje prema Predlogu 65

Šta je ovo upozorenje?

Možda ćete videti neki proizvod na prodaju koji sadrži nalepnicu upozorenja poput sledeće:



WARNING: Cancer and Reproductive Harm – www.p65Warnings.ca.gov
(UPOZORENJE: rak i šteta za reproduktivno zdravlje)

Šta je predlog 65?

Predlog 65 je primenjiv na sve kompanije koje posluju u Kaliforniji, prodaju proizvode u Kaliforniji ili prave proizvode koji bi se mogli prodavati u Kaliforniji ili uneti u Kaliforniju. On nalaže da Guverner Kalifornije mora da održava i objavljuje spisak hemikalija za koje je poznato da izazivaju rak, urođene mane i/ili drugu štetu za reproduktivno zdravlje. Spisak, koji se ažurira svake godine, sadrži stotine hemikalija koje se mogu naći u mnogim proizvodima za svakodnevnu upotrebu. Svrha Predloga 65 je da se javnost obavesti o izloženosti tim hemikalijama.

Predlog 65 ne zabranjuje prodaju proizvoda koji sadrže te hemikalije, već zahteva da se postave upozorenja na svaki proizvod, ambalažu proizvoda ili literaturu sa proizvodom. Uz to, upozorenje prema Predlogu 65 ne znači da proizvod krši bilo koji standard ili zahtev u pogledu bezbednosti proizvoda. Zapravo, Vlada Kalifornije je pojasnila da Prop 65 upozorenje „nije isto što i regulatorna odluka da je proizvod 'bezbedan' ili 'nebezbedan'.“ Mnoge od tih hemikalija se koriste u proizvodima za svakodnevnu upotrebu već godinama bez dokumentovane štete. Više informacija potražite na <https://oag.ca.gov/prop65/faqs-view-all>.

Upozorenje prema Predlogu 65 znači da je kompanija ili (1) procenila izloženost i zaključila da premašuje nivo "nema značajnog rizika" ili (2) odabrala da pruži upozorenje na osnovu svog razumevanja prisustva hemikalije sa spiska, bez pokušaja da izvrši procenu izloženosti.

Da li je ovaj zakon primenjiv svuda?

Upozorenja prema Predlogu 65 su obavezna samo na osnovu zakona Kalifornije. Ta upozorenja se mogu videti širom Kalifornije na raznim mestima, između ostalog u restoranima, prodavnicama živežnih namirnica, hotelima, školama i bolnicama, kao i na velikom broju proizvoda. Uz to, neki trgovci na malo putem mreže i naručivanja poštom postavljaju upozorenja prema Predlogu 65 na svoje veb stranice ili u kataloge.

Koliko su kalifornijska upozorenja stroga u poređenju sa saveznim graničnim vrednostima?

Standardi iz Predloga 65 su često stroži od saveznih i međunarodnih standarda. Postoje razne supstance koje zahtevaju upozorenje prema Predlogu 65 u količinama koje su daleko niže od saveznih graničnih vrednosti. Na primer, standard iz Predloga 65 za upozorenje za olovo je 0,5 µg/dan, što je daleko niže nego kod saveznih i međunarodnih standarda.

Zašto svi slični proizvodi nemaju to upozorenje?

- Proizvodi koji se prodaju u Kaliforniji zahtevaju obeležavanje prema Predlogu 65, dok slični proizvodi koji se prodaju drugde to ne zahtevaju.
- Kompanija koja je bila u sporu vezanom za Predlog 65 i rešila spor poravnanjem bi mogla biti obavezna da stavlja upozorenja prema Predlogu 65 na svoje proizvode, dok druge kompanije koje prave slične proizvode ne moraju biti u takvoj obavezi.
- Sprovođenje Predloga 65 nije dosledno.
- Kompanije bi mogle odabrati da ne pružaju upozorenja jer su zaključile da nisu dužne to da učine na osnovu Predloga 65; činjenica da na proizvodu nema upozorenja ne znači da taj proizvod ne sadrži hemikalije sa spiska u sličnim količinama.

Zašto Toro stavlja ovo upozorenje?

Kompanija Toro je odabrala da svojim kupcima pruži što više informacija kako bi mogli da donose informisane odluke o proizvodima koje kupuju i koriste. Toro pruža upozorenja u nekim slučajevima na osnovu svog znanja o prisustvu jedne ili više hemikalija sa spiska bez vršenja procene nivoa izloženosti, pošto neke hemikalije sa spiska ne navode dozvoljene granične vrednosti izloženosti. Iako bi izloženost od proizvoda kompanije Toro mogla biti zanemarljiva ili daleko ispod granične vrednosti opsega „bez značajnog rizika“, iz razloga pojačane predostrožnosti kompanija Toro je odlučila da pruži upozorenja prema Predlogu 65. Štaviše, ako kompanija Toro ne pruži ta upozorenja, savezna država Kalifornija ili privatna lica koja traže sprovođenje Predloga 65 bi je mogla tužiti i kompanija bi mogla pretrpeti znatne novčane kazne.