



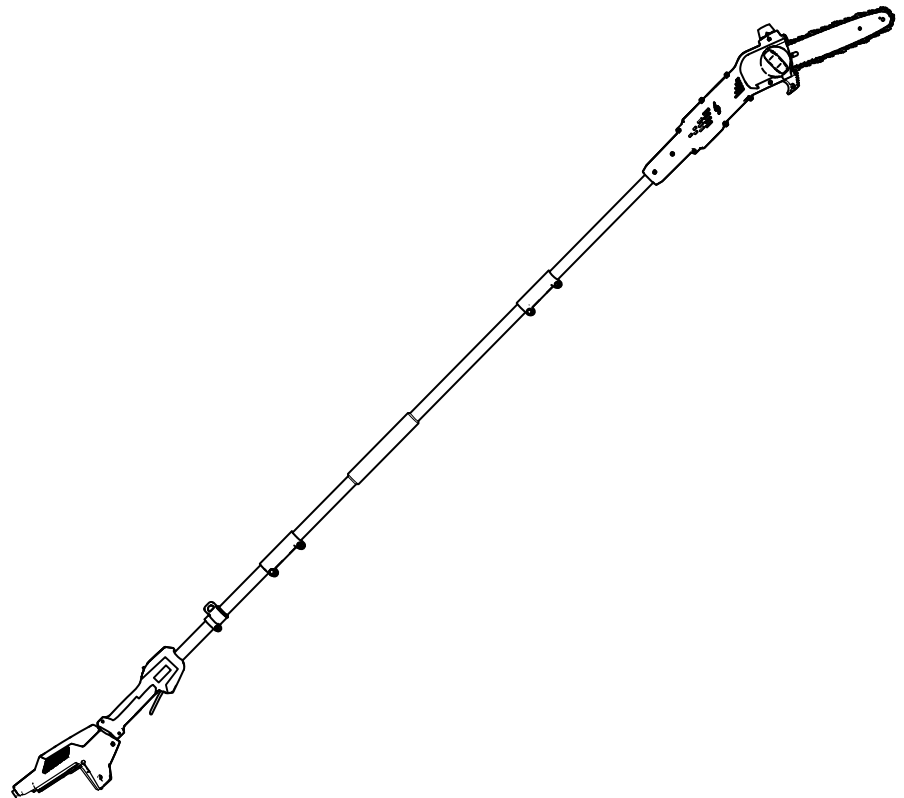
Count on it.

Form No. 3453-205 Rev A

Käyttöopas

60 V:n Flex-Force Power System™ -tankosaha

Mallinro: 51847T—Sarjanro: 321000001 tai suurempi





Lisätietoja saa katsomalla ohjevideoita osoitteessa www.Toro.com/support tai ottamalla yhteyden valtuutettuun huoltoliikkeeseen ennen tuotteen palauttamista.

Johdanto

Tämä tankosaha on tarkoitettu pienten, läpimitaltaan enintään 15,2 cm:n, oksien leikkaamiseen. Sitä saavat käyttää vain aikuiset. Se on tarkoitettu käyttämään Toro Flex-Force -litium-ioniakkukytkettä, malli 81820, 81825, 81850, 81860 tai 81875. Nämä akkukytköt on suunniteltu ladattavaksi vain akkulaturimallilla 81801, 81101, 81802 tai 81805. Tuotteiden käyttäminen muuhun kuin niiden aiottuun käyttötarkoitukseen voi olla vaarallista käyttäjälle ja sivullisille.

Tärkeää: Jos käytät tätä konetta akkukytkemallien 81850, 81860 tai 81875 kanssa, sinun on asennettava mukana toimitetut pikakiinnitysvaljaat, jotka varmistavat asianmukaisen tuen ja tasapainon.

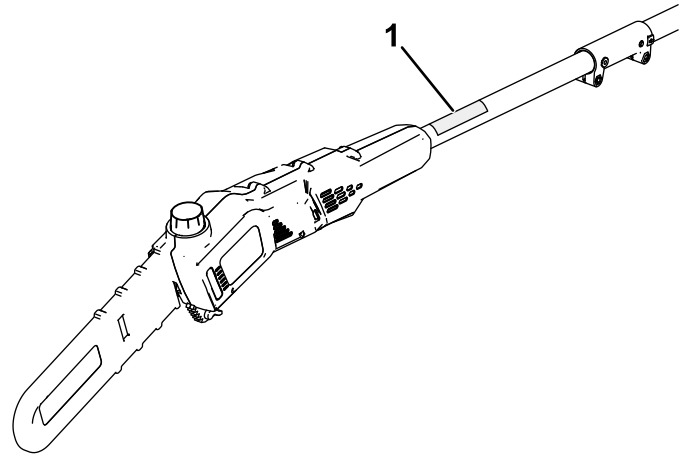
Älä käytä konetta käyttäessäsi muita tai useita valjaita.

Lue nämä tiedot huolellisesti, jotta opit käyttämään ja huoltamaan tuotetta asianmukaisesti sekä välttämään tapaturmia ja laitevaurioita. Olet itse vastuussa tuotteen asianmukaisesta ja turvallisesta käytöstä.

Osoitteessa www.Toro.com on lisätietoja, jos tarvitset esimerkiksi turvallisuuteen liittyviä vinkkejä, käyttökoulutukseen liittyviä materiaaleja, tietoja lisävarusteista tai lähimmästä jälleenmyyjästä tai jos haluat rekisteröidä tuotteesi.

Aina kun tarvitset huoltoa, alkuperäisiä Toro-varaosia tai lisätietoja, ota yhteys valtuutettuun huoltoliikkeeseen tai Toron asiakaspalveluun. Ota tällöin tuotteesi malli- ja sarjanumerot valmiiksi esiin. [Kuva 1](#) näyttää tuotteen malli- ja sarjanumeron sijainnin. Kirjoita numerot annettuun tilaan.

Tärkeää: Skannaamalla sarjanumerokilvessä olevan QR-koodin (jos varusteena) mobiililaitteella saat tuotetietoja sekä takuu- ja varaosätietoja.



Kuva 1

g374224

1. Malli- ja sarjanumeron sijainti.

Mallinro: _____

Sarjanro: _____

Tässä käyttöoppaassa esiintyvä varoitusmerkintä ([Kuva 2](#)) ilmaisee vaaratilannetta, josta saattaa olla seurauksena vakava tapaturma tai jopa kuolema, jos suosittelut varotoimenpiteet laiminlyödään.



Kuva 2

sa-black

Varoitusmerkintä

Tässä käyttöoppaassa käytetään kahta termiä tietojen korostamiseksi. **Tärkeää** kiinnittää huomiota mekaanisiin erikoistietoihin ja **Huomautus** korostaa erityishuomion ansaitsevia yleistietoja.

Sisältö

Turvaohjeet	3
Turva- ja ohjetarrat	7
Käyttöönotto	8
Sahalaipan ja teräketjun asennus	8
Tankosahan kokoaminen	9
Sahalaippa- ja teräketjuöljyn lisääminen tankosahaan	10
Valjaiden asennus	11
Laitteen yleiskatsaus	11
Tekniset tiedot	11
Käyttö	12
Ennen tankosahan käyttöä	12
Tankosahan käynnistys	12
Tankosahan sammutus	13
Sahaaminen tankosahalla	13
Oksien karsinta	14
Akkuyksikön irrotus	14
Kunnossapito	15
Kunnossapitotaulukko	15
Öljymäärän tarkistus ja sahalaippa- ja teräketjuöljyn lisääminen	15
Sahalaippa- ja teräketjuöljyn virtauksen tarkistus	15
Teräketjun kireyden säätö	16
Sahalaipan, teräketjun ja käyttöpöyrän huolto	17
Sahalaipan ja teräketjun asennus	18
Teräketjun teroitus	18
Huolto	18
Varastointi	19
Vianetsintä	20

Turvaohjeet

⚠ VAARA

Lue kaikki tämän sähkötyökalun mukana toimitetut turvallisuusvaroitukset, ohjeet ja tekniset tiedot sekä katso kaikki kuvat.

Annettujen ohjeiden laiminlyönti voi aiheuttaa sähköiskun, tulipalon ja/tai vakavan loukkaantumisen.

Säilytä kaikki varoitukset ja ohjeet myöhempää tarvetta varten.

Varoituksissa ”sähkötyökalulla” tarkoitetaan hankkimaasi verkkovirralla toimivaa (johdollista) sähkötyökalua tai akkukäyttöistä (johdotonta) sähkötyökalua.

TÄRKEITÄ

TURVAOHJEET

I. Työskentelyalueen turvallisuus

- Pidä työskentelyalue siistinä ja hyvin valaistuna.** Onnettomuuksia sattuu helposti sotkuisilla tai pimeillä alueilla.
- Älä käytä sähkötyökaluja räjähdysriskissä ympäristöissä, kuten palavia nesteitä, kaasuja tai pölyä sisältävissä tiloissa.** Sähkötyökalujen käytöstä syntyy kipinöitä, jotka voivat sytyttää pölyn tai kaason.
- Pidä lapset ja sivulliset loitolla sähkötyökalua käytettäessä.** Häiriötekijät voivat johtaa laitteen hallinnan menettämiseen.

Sähköturvallisuus

- Sähkötyökalun pistotulppien on sovittava pistorasiaan.** Älä koskaan muokkaa pistotulppaa mitenkään. Älä käytä mitään sovitintulppaa maadoitettujen sähkötyökalujen kanssa. Muuttamattomat pistotulpat ja niihin sopivat pistorasiat vähentävät sähköiskuvaaraa.
- Vältä kehon kosketusta maadoitettuihin pintoihin, kuten putkiin, lämpöpattereihin, liesiin ja jääkaappeihin.** Sähköiskuvaara kasvaa, jos kehosi on maadoitettu.
- Älä altista sähkötyökaluja sateelle tai kosteille olosuhteille.** Sähkötyökaluun pääsevä vesi lisää sähköiskuvaaraa.
- Virtajohtoa on käsiteltävä varovasti.** Älä koskaan käytä johtoa sähkötyökalun kantamiseen, vetämiseen tai irrottamiseen pistorasiasta. Pidä johto loitolla kuumuudesta, öljystä, terävistä reunoista

ja liikkuvista osista. *Vaurioituneet tai sotkeutuneet johdot lisäävät sähköiskuvaaraa.*

5. **Kun käytät sähkötyökalua ulkona, käytä ulkokäyttöön sopivaa jatkojohtoa.** *Ulkokäyttöön soveltuvan johdon käyttö vähentää sähköiskuvaaraa.*
6. **Jos sähkötyökalun käyttöä kosteassa paikassa ei voida välttää, suojaa syöttö vikavirtasuojalla (RCD). RCD:n käyttö vähentää sähköiskuvaaraa.**

III. Henkilöturvallisuus

1. **Pysy valppaana: katso, mitä olet tekemässä, ja käytä maalaisjärkeä sähkötyökalun käytössä. Älä käytä sähkötyökalua, kun olet väsynyt tai huumeiden, alkoholin tai lääkkeiden vaikutuksen alaisena.** *Keskittymisen herpaantuminen sähkötyökalua käytettäessä voi johtaa vakavaan loukkaantumiseen.*
2. **Käytä henkilönsuojaimia. Käytä silmäsuojaimia.** *Olosuhteisiin sopivat suojavarusteet, kuten pölynaamari, luistamattomat turvakengät, suojakypärä tai kuulonsuojaimet, ehkäisevät henkilövahinkoja.*
3. **Estä laitteen käynnistyminen vahingossa. Varmista, että virtakytkin on Pois-asennossa, ennen kuin laite kytketään virtalähteeseen ja/tai akkuyksikköön tai sitä nostetaan tai kannetaan.** *Sähkötyökalun kantaminen sormi virtakytkimellä tai virtalähteen kytkeminen sähkötyökaluun, jonka virtakytkin on päällä, altistaa onnettomuuksille.*
4. **Irrota kaikenlaiset kiintoavaimet ennen sähkötyökalun käynnistämistä.** *Sähkötyökalun pyörivässä osassa kiinni oleva kiintoavain voi aiheuttaa loukkaantumisen.*
5. **Älä kurota liikaa. Varmista, että seisot koko ajan tukevasti ja pysyt tasapainossa.** *Tämä parantaa sähkötyökalun hallintaa yllättävissä tilanteissa.*
6. **Pukeudu asianmukaisesti. Älä käytä löysiä vaatteita tai riippuvia koruja. Pidä hiukset, vaatteet ja käsineet loitolla liikkuvista osista.** *Löysät vaatteet, riippuvat korut tai pitkät hiukset voivat jäädä kiinni liikkuviin osiin.*
7. **Jos käytössä on pölyn poistoon ja keräykseen tarkoitettuja laitteita, varmista, että ne on kytketty ja niitä käytetään oikein.** *Pölyn keräys voi ehkäistä pölystä johtuvia vaaratilanteita.*
8. **Älä ole varomaton, vaikka työkalut olisivat tuttuja toistuvan käytön vuoksi. Noudata aina työkalujen turvallisuusperiaatteita.** *Huolimattomuus voi aiheuttaa vakavan loukkaantumisen sekunnin murto-osassa.*

9. **Älä anna lasten tai kouluttamattomien henkilöiden käyttää tai huoltaa tätä laitetta.** *Anna vain vastuullisten, koulutettujen, ohjeisiin perehtyneiden ja fyysisesti konetta käyttämään kykenevien aikuisten käyttää tai huoltaa laitetta.*

IV. Sähkötyökalun käyttö ja kunnossapito

1. **Älä käytä sähkötyökalua väkisin. Käytä tarkoitukseen sopivaa sähkötyökalua.** *Sopiva sähkötyökalu tekee työn paremmin ja turvallisemmin sillä käyttönopeudella, jolle se on suunniteltu.*
2. **Älä käytä sähkötyökalua, jos virtakytkin ei kytke sitä päälle ja pois.** *Sähkötyökalut, joiden virtakytkin ei toimi oikein, ovat vaarallisia, ja ne täytyy korjata.*
3. **Irrota virtajohto virtalähteestä ja/tai akkuyksikkö sähkötyökalusta (jos se on irrotettavissa), ennen kuin teet mitään säätöjä, vaihdat lisälaitteita tai varastoit sähkötyökalua.** *Tällaiset ennaltaehkäisevät toimet vähentävät sähkötyökalun vahinkokäynnistyksen riskiä.*
4. **Kun sähkötyökalua ei käytetä, säilytä sitä sisällä lasten ulottumattomissa, äläkä anna sitä sellaisten henkilöiden käyttöön, jotka eivät tunne työkalua tai näitä ohjeita.** *Sähkötyökalut ovat vaarallisia kouluttamattomien henkilöiden käsissä.*
5. **Pidä sähkötyökalut ja lisävarusteet kunnossa.** *Tarkista, että liikkuvia osia ei ole kohdistettu väärin ja etteivät ne ole jumittuneet ja että osat ovat ehjiä. Tarkista myös kaikki muut seikat, jotka voivat vaikuttaa sähkötyökalun toimintaan. Jos sähkötyökalu on vaurioitunut, se on korjattava ennen käyttöä. Monet onnettomuuksista johtuvat sähkötyökaluista, joita ei ole pidetty kunnossa.*
6. **Pidä leikkuutyökalut terävinä ja puhtaina.** *Kunnossa pidetyt leikkuutyökalut, joiden leikkuusärmä on terävä, jumiutuvat harvemmin ja ovat helpompia hallita.*
7. **Käytä sähkötyökalua, lisävarusteita, työkaluosia jne. näiden ohjeiden mukaan, ja huomioi työskentelyolosuhteet ja suoritettavan työn tyyppi.** *Sähkötyökalun käyttö muihin kuin sille tarkoitettuihin töihin voi johtaa vaaratilanteisiin.*
8. **Pidä kahvat ja tarttumapinnat kuivina, puhtaina ja öljyttöminä sekä rasvattomina.** *Työkalua ei voi käsitellä ja hallita turvallisesti odottamattomissa tilanteissa, jos sen kahvat ja tarttumapinnat ovat liukkaat.*

V. Akkukäyttöisen työkalun käyttö ja kunnossapito

1. **Lataa vain valmistajan ilmoittamalla laturilla.** *Tietylle akkuyksikölle suunniteltu laturi voi aiheuttaa tulipalon, jos sitä käytetään jonkin toisen akkuyksikön kanssa.*
2. **Käytä sähkötyökaluja vain niille tarkoitettujen akkuyksikköjen kanssa.** *Muiden akkuyksikköjen käyttö voi aiheuttaa loukkaantumisen tai tulipalon vaaran.*
3. **Kun akkuyksikkö ei ole käytössä, pidä se loitolla metalliesineistä, kuten paperiliittimistä, kolikoista, avaimista, nauloista, ruuveista tai muista pienistä metalliesineistä, jotka voivat johtaa sähköä akun liittimien välillä.** *Oikosulku akun liittimien välillä voi aiheuttaa palovammoja tai tulipalon.*
4. **Jos akkua käsitellään väärin, siitä voi vuotaa nestettä. Vältä kosketusta. Jos vahingossa kosket akkunesteeseen, huuhtelee vedellä. Jos nestettä joutuu silmiin, hakeudu lääkärihoitoon.** *Akusta vuotava neste voi aiheuttaa ärsytystä tai palovammoja.*
5. **Älä käytä vaurioitunutta tai muokattua akkuyksikköä tai työkalua.** *Vaurioituneet tai muokatut akut voivat toimia arvaamattomasti ja aiheuttaa tulipalon, räjähdysten tai loukkaantumisvaaran.*
6. **Älä altista akkuyksikköä tai työkalua tulelle tai liian korkealle lämpötilalle.** *Altistuminen tulelle tai yli 100 °C:n lämpötilalle voi aiheuttaa räjähdysten.*
7. **Noudata kaikkia latausohjeita äläkä lataa akkuyksikköä tai työkalua lämpötiloissa, jotka ovat ohjeissa määritetyn lämpötila-alueen ulkopuolella.** *Lataus väärin tai määritetyn lämpötila-alueen ulkopuolella voi vaurioittaa akkua ja lisätä tulipalovaaraa.*
8. **Älä altista akkuyksikköä tai työkalua sateelle tai kosteille olosuhteille.** *Sähkötyökaluun pääsevä vesi lisää sähköiskuvaaraa.*
9. **HUOMIO: Väärin käsitelty akkuyksikkö voi aiheuttaa tulipalovaaran tai kemiallisen palovamman vaaran.** *Älä pura akkuyksikköä. Älä kuumenna akkuyksikköä yli 68 °C:n lämpötilaan tai polta sitä. Vaihda akkuyksikkö vain aitoon Toro-akkuyksikköön. Muiden akkuyksikköjen käyttö voi aiheuttaa tulipalon tai räjähdysten. Ennen käyttöönottoa säilytä akkuyksikköjä alkuperäisessä pakkauksessa lasten ulottumattomissa.*

VI. Huolto

1. **Huollata sähkötyökalu koulutetulla henkilöllä käyttäen vain alkuperäistä vastaavia**

varaosia. Näin varmistat, että sähkötyökalu pysyy turvallisena.

2. **Älä koskaan huolla vaurioituneita akkuyksikköjä.** *Vain valmistaja tai valtuutettu huoltoliike saa huoltaa akkuyksikköjä.*

VII. Tankosahan turvallisuus

1. **Pidä keho loitolla teräketjusta. Älä poista leikkuujätettä tai pitele kiinni leikattavasta materiaalista, kun teräketju liikkuu.** *Kun avaat materiaalitukosta, varmista, että kytkin on kytketty pois päältä ja että akku on irrotettu. Sahaketju jatkaa liikkumista kytkimen pois päältä kytkemisen jälkeen. Varmista ennen tankosahan käynnistystä, että teräketju ei ole kosketuksissa mihinkään.* *Keskittymisen herpaantuminen tankosahaa käytettäessä voi johtaa takertumisen vaatteisiin tai kehoon.*
2. **Kanna tankosahaa kahvasta ja vain silloin, kun teräketju ei liiku.** *Käytä teräketjun suojusta aina, kun kuljetat tankosahaa tai laitat sen säilytykseen.* *Tankosahan asianmukainen käsittely ehkäisee teräketjun aiheuttamia loukkaantumisia.*
3. **Tartu sähkötyökaluun vain eristetyistä tarttumakohdista, sillä teräketju voi joutua kosketuksiin piilevien sähköjohtojen kanssa.** *Jos teräketju tai sahanterä koskettaa virroitettua sähköjohtoa, se voi sähköistää sähkötyökalun avoimet metalliosat ja antaa käyttäjälle sähköiskun.*
4. **Älä käytä tankosahaa huonoissa sääolosuhteissa, etenkin ukonilman aikana.** *Tämä vähentää salamaniskun vaaraa.*
5. **Älä koskaan käytä voimalinjojen lähellä, jotta sähköiskuvaara pienenee.** *Kosketus voimalinjoihin tai käyttö voimalinjojen lähellä voi johtaa vakavaan loukkaantumiseen tai sähköiskuun, jonka seurauksena voi olla kuolema.*
6. **Käytä tankosahaa aina kaksin käsin.** *Pidä tankosahasta kiinni molemmin käsin, jotta säilytät hallinnan.*
7. **Kun käytät tankosahaa pään yläpuolella, suojaa aina pää.** *Putoava leikkuujäte voi aiheuttaa vakavan henkilövahingon.*
8. **Pukeudu asianmukaisesti: Käytä silmäsuojaimia, pitkälahkeisia housuja, tukevia liukastumisen estäviä kenkiä, käsineitä ja kuulosuojaimia.** *Sido pitkät hiukset. Älä käytä riippuvia koruja, jotka saattavat tarttua liikkuviin osiin. Käytä kasv suojausta pölyisissä käyttöolosuhteissa.* *Asianmukainen*

suojavarustus ehkäisee loukkaantumisia, joita voi aiheutua sinkoutuvasta materiaalista tai vahinkokosketuksesta teräketjuun.

9. **Älä käytä tankosahaa puussa, tikkailla, katolta tai epävakaan tuen päältä.** Tällainen tankosahan käyttö voi aiheuttaa vakavan henkilövahingon.
10. **Seiso aina tukevasti ja käytä tankosahaa vain, kun olet liikkumattomalla, turvallisella ja tasaisella pinnalla.** Liukkaat tai epävakaat pinnat, kuten tikkaat, voivat aiheuttaa tasapainon tai tankosahan hallinnan menetyksen.
11. **Kun sahaat jännittyneitä oksaa, varo sen heilahtamista taaksepäin.** Kun puuhun muodostunut jännite vapautuu, jännittynyt oksa voi lyödä tankosahan käyttäjää tai sahaa ja aiheuttaa tankosahan hallinnan menetyksen.
12. **Ole erittäin varovainen leikatessasi pensaita ja taimia.** Ohut materiaali voi tarttua sahaan ja saada sen sinkoutumaan käyttäjää kohti tai aiheuttaa tasapainon menetyksen.
13. **Kanna tankosahaa pitäen kiinni kummallakin kädellä ja tankosaha pois päältä ja etäällä kehosta.** Aseta sahalaipan suojuus aina, kun kuljetat tankosahaa tai laitat sen säilytykseen. Tankosahan asianmukainen käsittely ehkäisee vahinkokosketuksia liikkuvaan teräketjuun.
14. **Noudata voitelua, ketjun kiristämistä sekä sahalaipan ja teräketjun vaihtamista koskevia ohjeita.** Väärin kiristetty tai voideltu teräketju voi joko katketa tai lisätä takapotkun riskiä.
15. **Leikkaa vain puuta.** Älä käytä tankosahaa muihin kuin sille tarkoitettuihin töihin. Älä esimerkiksi käytä tankosahaa metallin, muovin, kiven tai muiden kuin puurakennusmateriaalien leikkaamiseen. Tankosahan käyttö muihin kuin sille tarkoitettuihin töihin voi johtaa vaaratilanteisiin.
16. **Pidä kahvat kuivina, puhtaina ja öljyttöminä sekä rasvattomina.** Rasvaiset ja öljyiset kahvat ovat liukkaita, mikä voi aiheuttaa hallinnan menetyksen.
17. **Vältä takapotkuja.** Sahatessa voi tapahtua takapotku, kun sahalaipan pääty tai kärki koskettaa esinettä tai kun saha jää puuhun puristuksiin.

Kärjen kosketus voi joissain tapauksissa aiheuttaa äkillisen taaksepäin suuntautuvan liikkeen, joka potkaisee sahalaipan ylös ja taakse käyttäjää kohti.

Teräketjun jääminen puristuksiin sahalaipan yläosasta voi työntää sahalaipan äkillisesti käyttäjää kohti.

Tällaiset tilanteet voivat aiheuttaa sahan hallinnan menetyksen, mikä voi johtaa vakavaan loukkaantumiseen. Älä luota yksinomaan sahan turvalaitteisiin. Tankosahan käyttäjän on suojattava leikkuutyöt onnettomuuksilta ja loukkaantumiselta usein eri keinoin.

Takapotku seuraa työkalun väärinkäytöstä ja/tai vääristä käyttötavoista tai -olosuhteista. Se voidaan välttää noudattamalla seuraavassa lueteltuja asianmukaisia varotoimia:

18. **Pidä tukeva ote, jossa sormet puristavat tankosahan kahvoja, molemmat kädet pitelevät kahvaa ja keho ja käsivarret ovat sellaisessa asennossa, että ne voivat torjua takapotkun voimaa.** Käyttäjä voi kontrolloida takapotkuvoimia asianmukaisin varotoimin. Älä päästä irti tankosahasta.
19. **Kun avaat materiaalitukosta, varastoit tai huollat tankoon asennettua puutarhatyökalua, varmista, että kytkin on pois päältä ja akku irrotettu.** Koneen odottamaton käynnistys materiaalitukoksen poiston tai huollon aikana voi johtaa vakavaan henkilövahinkoon.
20. **Käytä vain valmistajan ilmoittamia vaihtosahalaippoja ja -teräketjuja.** Sahalaippojen ja teräketjujen virheellinen vaihtaminen voi rikkoa teräketjun ja/tai aiheuttaa takapotkun.
21. **Noudata sahan teräketjun teroittamista ja huoltamista koskevia valmistajan ohjeita.** Syvyysmittarin korkeuden pienentäminen voi aiheuttaa voimakkaamman takapotkun.

SÄILYTÄ NÄMÄ

TURVAOHJEET

Turva- ja ohjetarrat



Turva- ja ohjetarrat on sijoitettu hyvin näkyville paikoille mahdollisten vaara-alueiden lähetyville. Korvaa vioittuneet tai kadonneet tarrat uusilla.



decal139-5348

139-5348

1. Älä hävitä väärin.



decal139-5345

139-5345

1. Varoitus: Lue *käyttöopas*. Käytä kuulosuojaimia, silmäsuojaimia, suojakypärää, käsineitä ja tukevia liukastumisen estäviä kenkiä. Suojaa sateelta. Huomio: Käsien ja jalkojen loukkaantumisvaara; takertumisvaara: Pysy etäällä liikkuvista osista. Pidä sivulliset työskentelyalueen ulkopuolella käytön aikana. Sähköiskuvaara: pidä loitolla voimalinjoista.

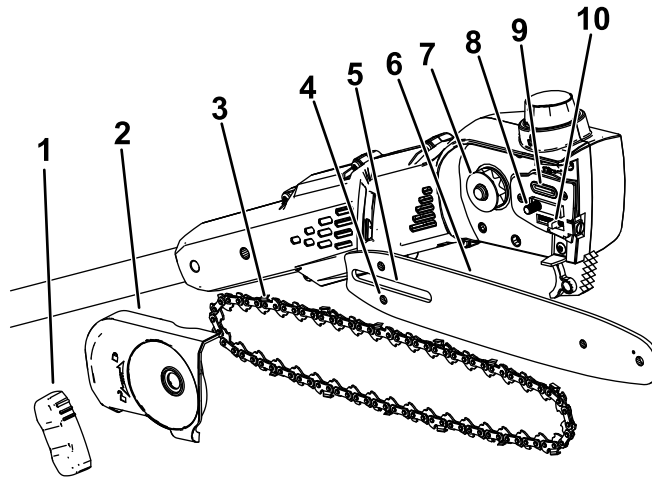
Käyttöönotto

Sahalaipan ja teräketjun asennus

⚠ HENGENVAARA

Tankosahan hampaisiin koskeminen voi aiheuttaa vakavan loukkaantumisen.

- Irrota akkuyksikkö ennen tankosahan säätämistä tai huoltoa.
 - Käytä aina käsineitä, kun säädät tai huollat tankosahaa.
1. Aseta tankosaha tasaiselle alustalle; älä asenna akkuyksikköä.
 2. Irrota sivusuojus. Käännä sahalaipan suojuksen nuppia vastapäivään, kunnes nappi irtoaa, ja irrota sitten sivusuojus (Kuva 3).



Kuva 3

g374226

- | | | |
|--------------------------------|---------------------|---------------------------|
| 1. Sahalaipan suojuksen nappi | 5. Sahalaipan aukko | 9. Öljyn ulostulo |
| 2. Sivusuojus | 6. Sahalaippa | 10. Teräketjun säätötappi |
| 3. Teräketju | 7. Käyttöpyörä | |
| 4. Teräketjun säätötapin aukko | 8. Sahalaipan tappi | |

3. Aseta teräketju sahalaipan etupään pyörän ympärille niin, että teräketjun hampaiden leikkusärmä osoittaa sahalaipan yläpuolella eteenpäin tankosahan sivusuojuksen alapuolella olevien merkkien mukaisesti.
4. Jatka teräketjun syöttämistä sahalaipan ympärille ja kohdista ketju sahalaipan uraan.
5. Aseta teräketjun ylijäävä pää (ei sahalaipan päällä) tankosahan käyttöpyörän ympärille (Kuva 3).

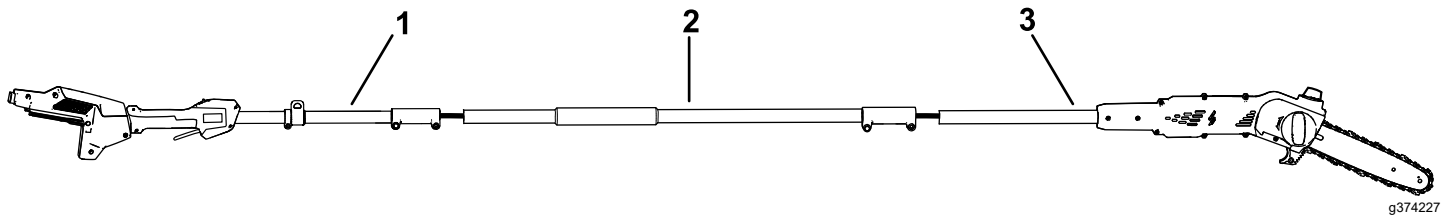
Tärkeää: Varmista, että teräketjun säätötappi on asetettu sahalaipassa olevaan ketjun säätötapin aukkoon (Kuva 3).

Teräketjun kiristysruuvia on ehkä käännettävä, jotta tappi voidaan asettaa sahalaipan aukkoon (Kuva 18).

6. Asenna sivusuojus ja sahalaipan nappi ja kiristä sivusuojus löysästi kääntämällä nuppia myötäpäivään.
7. Säädä teräketjun kireys. Katso [Teräketjun kireyden säätö \(sivu 16\)](#).

Tankosahan kokoaminen

1. Suorista kahvan osat (Kuva 4).



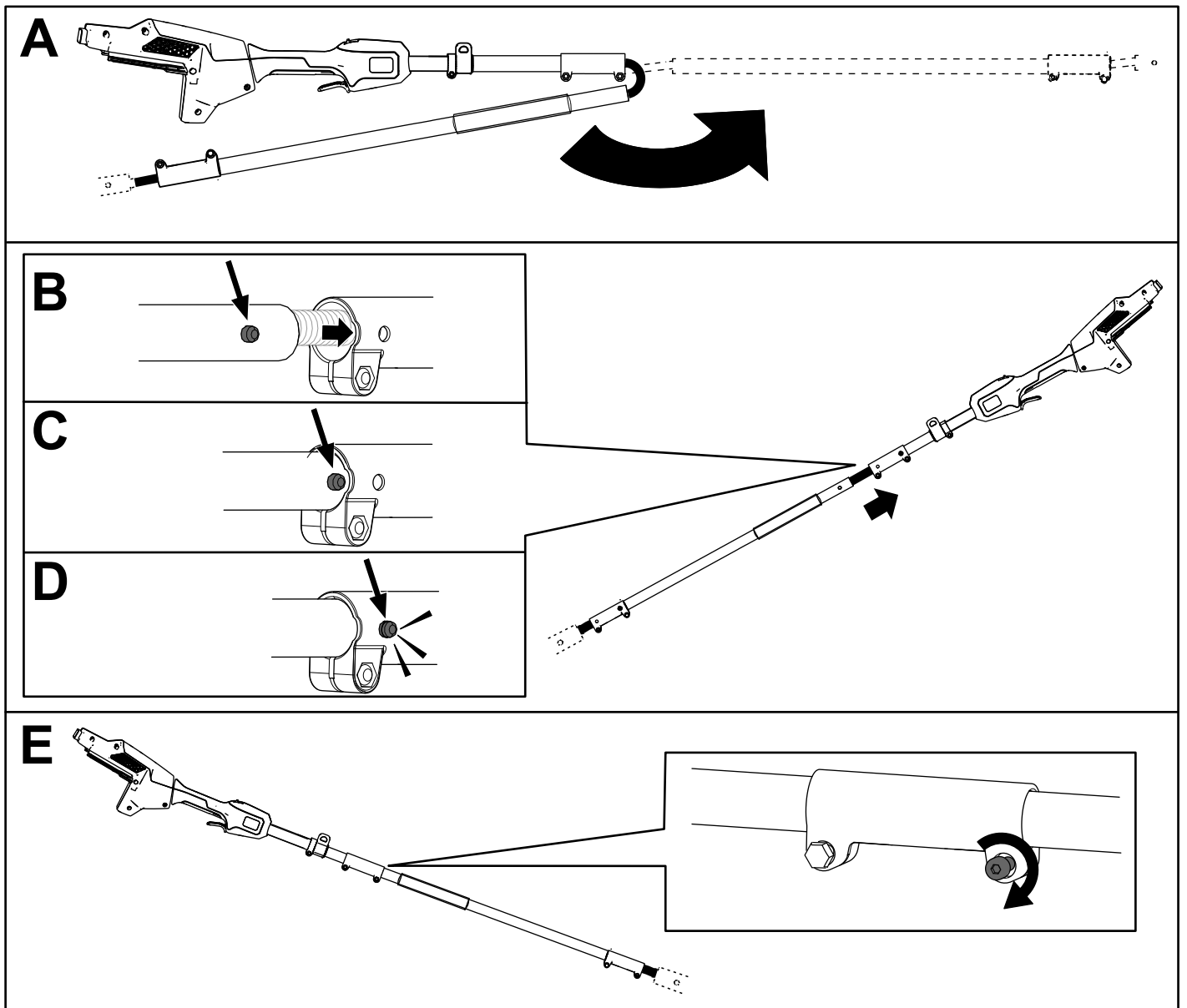
Kuva 4

1. Tangon kahvaosa
2. Tangon keskiosa
3. Tangon sahaosa

-
2. Kohdista tangon keskiosan lukituspainike tangon kahvaosan päässä olevaan lovettuun aukkoon ja liu'uta varret yhteen (Kuva 5).

Huomaa: Lukituspainike loksahaa lovettuun aukkoon, kun varret on kiinnitetty.

3. Kiinnitä nämä kaksi tangon osaa yhteen mukana toimitetulla kiintoavaimella (Kuva 5, ruutu E).
4. Kiinnitä tangon sahaosa tangon keskiosaan toistamalla toimenpide (Kuva 5).



Kuva 5

g374228

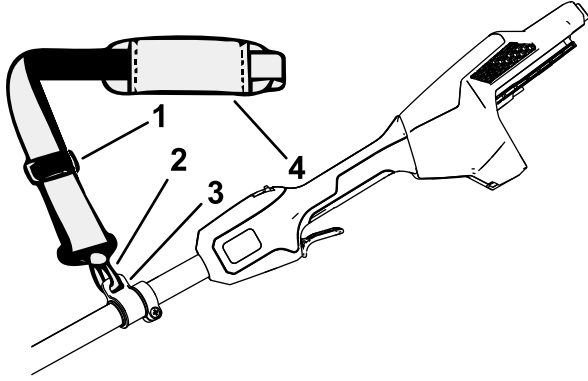
Sahalaippa- ja teräketjuöljyn lisääminen tankosahaan

Tärkeää: Käytä vain sahalaippa- ja teräketjuöljyä (myydään erikseen).

Täytä tankosaha sahalaippa- ja teräketjuöljyllä ennen ensimmäistä käyttökertaa. Katso kohta [Öljymäärän tarkistus ja sahalaippa- ja teräketjuöljyn lisääminen \(sivu 15\)](#).

Valjaiden asennus

Kiinnitä olkavaljaiden metallikoukku tankosahan kahvassa olevaan hihnaholkkiin (Kuva 6).



Kuva 6

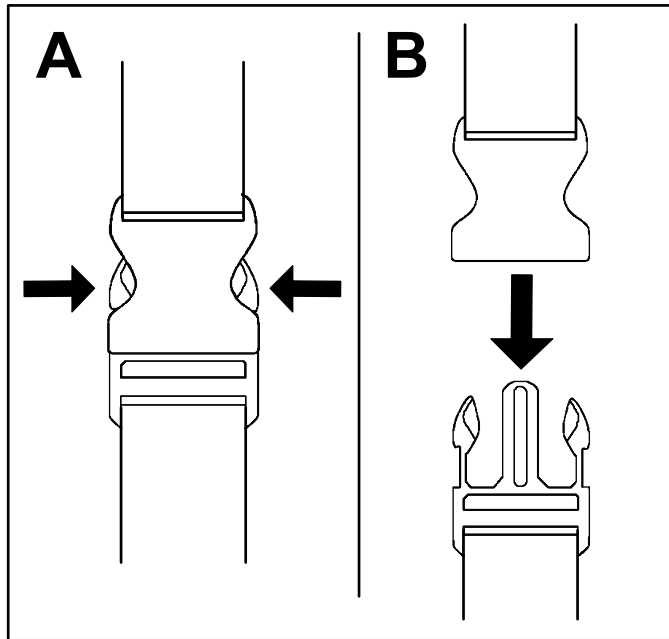
g374229

1. Hihnan säädin
2. Hihnan metallikoukku
3. Hihnaholkki
4. Olkahihna

Hihnan pituutta voidaan säätää: lyhennä hihnan pituutta liu'uttamalla hihnan säädintä ylöspäin ja pidennä hihnan pituutta liu'uttamalla säädintä alaspäin (Kuva 6).

Jos hätätilanteen sattuessa valjaat on voitava poistaa nopeasti, irrota pikakiinnitysolkki seuraavasti:

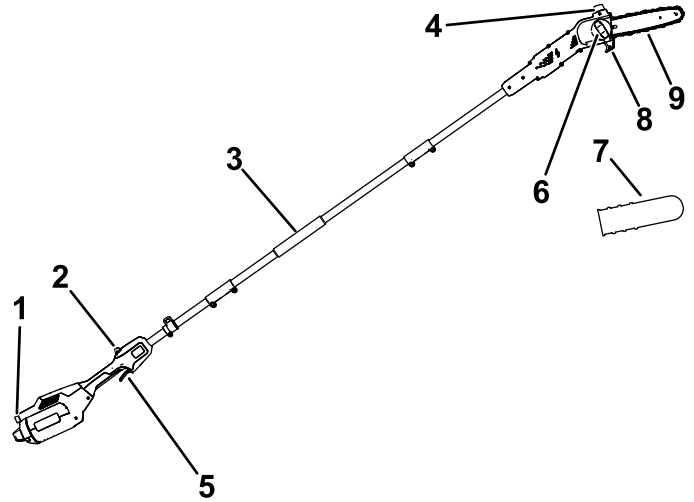
1. Paina soljen reunoja sisäänpäin (Kuva 7, ruutu A).
2. Anna soljen irrota (Kuva 7, ruutu B).



Kuva 7

g340477

Laitteen yleiskatsaus



Kuva 8

g374230

1. Painikesalpa
2. Liipaisimen lukko
3. Etukahva
4. Öljyntäyttökorkki
5. Liipaisin
6. Sahalaipan suojuksen nuppi
7. Sahalaipan suojus
8. Leikkuuohjain
9. Sahalaippa ja teräketju

Tekniset tiedot

Malli	51847T
Sahalaipan pituus (kun varusteena 88619 ja 88621)	25,4 cm
Teräketjun leveys (kun varusteena 88619 ja 88621)	1,27 mm
Ketjujako (kun varusteena 88619 ja 88621)	6 mm
Teräketjun pituus (kun varusteena 88619 ja 88621)	58 linkkiä
Nimellisjännite	Enintään 60 V DC, nimelliskäyttö 54 V DC
Paino (ilman akkua)	4,1 kg
Laturityyppi	81801, 81101, 81802 tai 81805
Akkutyypit	81820, 81825, 81850, 81860 tai 81875*

*Jos käytät tätä konetta akkuyksikkömallien 81850, 81860 tai 81875 kanssa, sinun on asennettava mukana toimitetut pikakiinnitysvaljaat.

Soveltuvat lämpötilat

Soveltuvat lämpötilat (cont'd.)

Akkuyksikön lataus-/säilytyslämpötila	5–40 °C*
Akkuyksikön käyttölämpötila	–30°C...+49 °C*
Työkalun käyttölämpötila	0–49 °C*

*Latausaika pitenee, jos akkua ei ladata näiden lämpötilarajojen sisällä.

Säilytä työkalua, akkuyksikköä ja akkulaturia suljetussa, puhtaassa ja kuivassa tilassa.

Käyttö

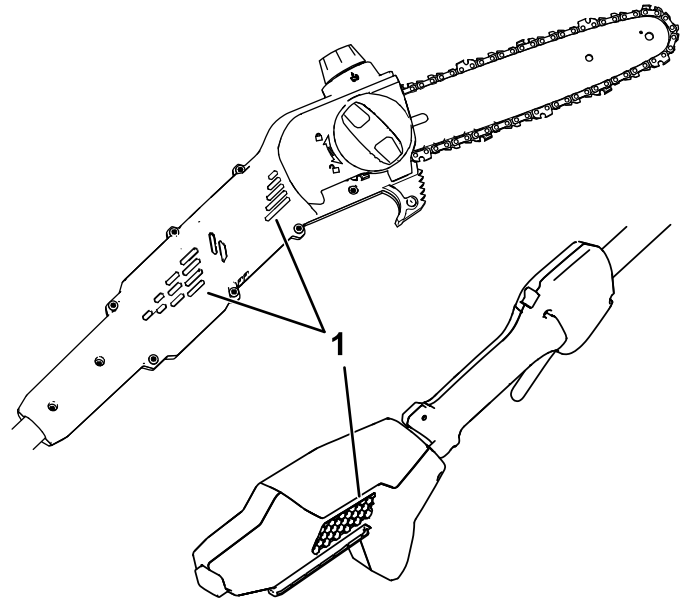
Ennen tankosahan käyttöä

Tee seuraavat toimet ennen tankosahan käyttöä:

- Tarkista teräketjun kireys. Katso [Teräketjun kireyden säätö \(sivu 16\)](#).
- Puhdista tankosahan osat, tarkista ne liiallisen kulumisen tai vaurioiden varalta ja vaihda ne tarvittaessa. Katso kohta [Sahalaipan, teräketjun ja käyttöpyörän huolto \(sivu 17\)](#).
- Tarkista teräketjun terävyys ja mahdolliset vauriot. Teroita tai vaihda tarvittaessa. Katso kohta [Teräketjun teroitus \(sivu 18\)](#).
- Tarkista öljymäärä. Katso kohta [Öljymäärän tarkistus ja sahalaippa- ja teräketjuöljyn lisääminen \(sivu 15\)](#).
- Tarkista tankosahan mahdolliset vauriot, yleinen ulkonäkö ja suorituskyky. Varmista, että kytkimet liikkuvat vapaasti, tuuletusaukot ja kahvat ovat puhtaat ja että sahalaippa ei ole taipunut tai vaurioitunut.

Tankosahan käynnistys

1. Varmista, että tankosahan tuuletusaukoissa ei ole pölyä tai roskia ([Kuva 9](#)).

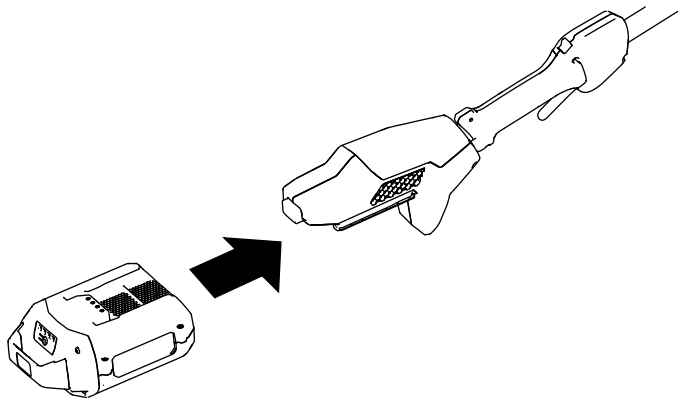


Kuva 9

g374231

1. Tuuletusaukot

2. Aseta tankosaha tasaiselle alustalle.
3. Kohdistu akkuyksikössä oleva syvennys kahvan rungossa olevan kiinnityspisteen ulkonemaan ([Kuva 10](#)).



Kuva 10

g374232

4. Työnnä akkuyksikköä kahvaan, kunnes akkuyksikkö lukittuu paikalleen.
5. Irrota sahalaipan suojuus teräketjun päältä.
6. Käynnistä tankosaha painamalla liipaisimen lukkoa ja sitten liipaisinta.

Tankosahan sammutus

Sammuta tankosaha vapauttamalla liipaisin.

Irrota akkuyksikkö, kun sahaa ei käytetä tai kun sitä kuljetetaan työskentelyalueelle tai sieltä pois. Katso kohta [Akkuyksikön irrotus \(sivu 14\)](#).

Sahaaminen tankosahalla

⚠ VAARA

Tankosahan virheellinen käyttö voi aiheuttaa vakavan loukkaantumisen tai kuoleman.

Ehkäise henkilövahinkoja lukemalla kaikki käyttöohjeet ja noudattamalla niitä huolellisesti.

⚠ VAARA

Älä käytä voimalinjojen lähellä. Tankosahaa ei ole suunniteltu suojaamaan sähköiskulta, jos se koskettaa ilmajohtoja.

Ennen tankosahan käyttöä tarkista paikallisten säännösten mukainen turvallinen etäisyys ilmajohdoista ja varmista, että käyttöasento on turvallinen ja tukeva.

⚠ VAARA

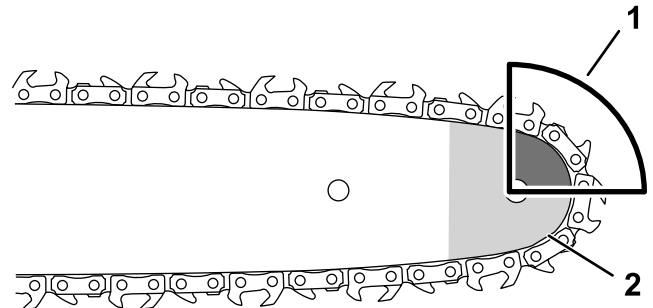
Takapotku voi aiheuttaa vakavan loukkaantumisen tai kuoleman.

Vältä sahattavien kohteiden koskettamista tankosahan sahalaipan kärjellä.

Takapotkuja on kahden tyyppisiä:

- tankosahan nopea, **ylöspäin** suuntautuva liike, joka johtuu siitä, että teräketju sahalaipan kärjessä tai yläosassa koskettaa esinettä
- tankosahan nopea, **taaksepäin** suuntautuva liike, joka johtuu siitä, että teräketju sahalaipan kärjessä tai yläosassa jää sahattavan kohteen väliin puristuksiin.

Kuvassa on esitetty sahalaipan alue, jonka kosketusta esineiden kanssa on vältettävä takapotkun ehkäisemiseksi ([Kuva 11](#)).



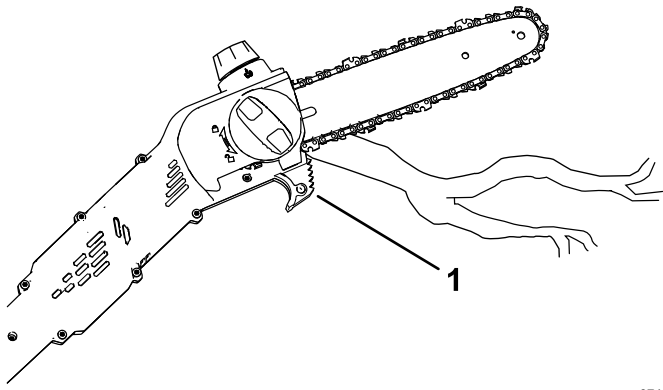
g318677

Kuva 11

1. Takapotkualue (kärki, sahalaipan yläosa)
2. Kärki

1. Tartu tankosahaan kahdella kädellä.
2. Seiso kiinteällä ja tasaisella maalla sahattavan puun edessä ja pidä hyvä tasapaino ja tukeva asento sahatessa.
3. Varmista, että leikkaat vain puuta, jonka aiot leikata. Älä anna teräketjun koskettaa maata, muuta puuta tai muita esineitä leikkaamisen aikana.
4. Varmista ennen leikkuun aloittamista, että teräketju pyörii täydellä nopeudella.
5. Leikkaa niin, että oksa on lähellä sahalaipan takaosaa ja leikkuuohjainta. Paina teräketjua kevyesti puuta vasten ja anna tankosahan painon ohjata leikkuuta ([Kuva 12](#)).

Tärkeää: Jos tankosaha jumiutuu leikkuukohtaan, älä yritä vapauttaa sitä käyttämällä moottoria. Sammuta tankosaha, irrota akku ja nosta oksaa pitäen samalla kiinni sahasta. Tämä vapauttaa jumiutuneen tankosahan.



Kuva 12

g374233

1. Leikkuuhjain

6. Paina tankosahaa tasaisesti, leikkaa suorassa linjassa ja hellitä vasta sahauksen loppuvaiheessa.
7. Vapauta liipaisin heti, kun leikkaus on valmis.

Oksien karsinta

⚠ VAARA

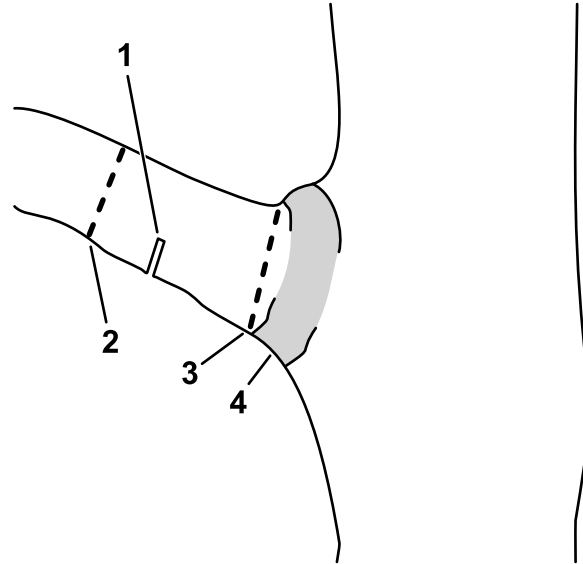
Ylempien oksien karsiminen puuhun kiipeämällä voi johtaa epävakaaseen asentoon, joka voi olla vaarallinen tankosahaa käytettäessä ja aiheuttaa vakavan loukkaantumisen tai kuoleman joko itsellesi tai sivullisille.

Kun karsit oksia pystyssä olevasta puusta, noudata seuraavia ohjeita:

- Älä kiipeä oksille tankosahan kanssa.
 - Älä kurota liikaa, ja pitele sahatessa tankosahaa kaksin käsin.
 - Varmista, että kaikki sivulliset ovat loitolla alueesta, jolle oksia voi tippua.
1. Pitele tankosahaa kuvan mukaisesti ([Sahaaminen tankosahalla \(sivu 13\)](#)).
 2. Kun sahaat pieniä oksia, paina sahattavaa oksaa kevyesti.
 3. Kun sahaat isompia oksia, tee ensin matala kaatolovi, ja viimeistele sitten sahaus oksan yläpuolelta.
 - A. Saha oksan alapuolelta noin 15 cm:n päästä rungosta. Tee sahaus, jonka syvyys on noin kolmasosa oksan läpimitasta.
 - B. Sahaa yläpuolelta 5–10 cm aiempaa sahauskohtaa etämmältä. Sahaa, kunnes oksa katkeaa.

- C. Leikkaa oksantynkä oksan kauluksen kohdalta (Kuva 13).

Tärkeää: Älä leikkaa oksaa kaulusta pitemmälle tai samaan tasoon rungon kanssa, äläkä jätä suurta oksantynkää, sillä tämä vahingoittaa puuta.



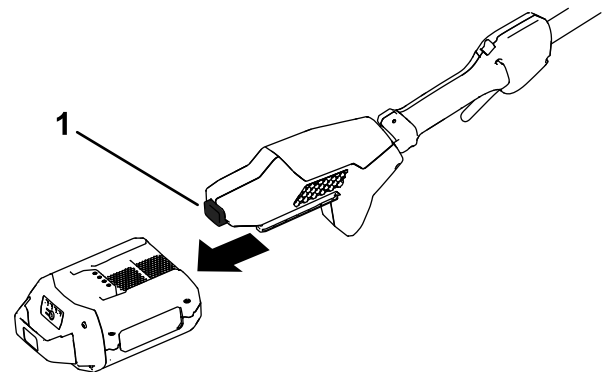
Kuva 13

g316577

1. Ensiksi tehtävä kaatolovi
2. Toiseksi tehtävä läpileikkaus
3. Viimeistelyleikkaus, jolla irrotetaan oksantynkä
4. Oksan kaulus (jossa runko yhdistyy oksaan)

Akkuyksikön irrotus

1. Aseta tankosaha tasaiselle alustalle.
2. Paina lukituspainiketta alaspäin ja irrota akkuyksikkö kahvasta.



Kuva 14

g374234

1. Lukituspainike

Kunnossapito

Kunnossapitotaulukko

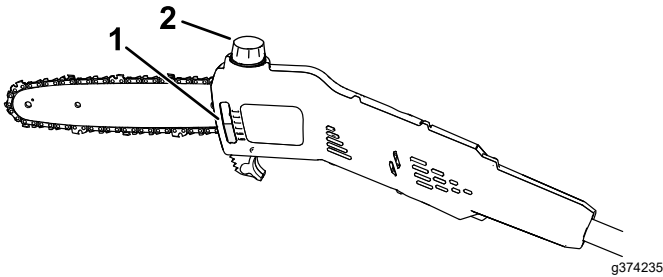
Huoltoväli	Huoltotoimenpide
Aina ennen käyttöä tai päivittäin	<ul style="list-style-type: none">• Tarkista öljymäärä ja lisää sahalaippa- ja teräketjuöljyä tarvittaessa.• Tarkista, että öljyä virtaa teräketjuun.• Tarkista teräketjun kireys ja säädä sitä tarvittaessa.• Varmista, että sahalaippa on suorassa ja ehjä.• Tarkista teräketjun terävyys. Ota yhteys valtuutettuun huoltoliikkeeseen, jos ketju tarvitsee teroittaa tai vaihtaa.
Aina akun tyhjentymisen jälkeen	<ul style="list-style-type: none">• Tarkista öljymäärä ja lisää sahalaippa- ja teräketjuöljyä tarvittaessa.• Tarkista teräketjun kireys ja säädä sitä tarvittaessa.
Vuosittain tai ennen varastointia	<ul style="list-style-type: none">• Huolla sahalaippa, teräketju ja käyttöpyörä.• Tarkista teräketjun terävyys. Ota yhteys valtuutettuun huoltoliikkeeseen, jos ketju tarvitsee teroittaa tai vaihtaa.

Öljymäärän tarkistus ja sahalaippa- ja teräketjuöljyn lisääminen

Huoltoväli: Aina ennen käyttöä tai päivittäin
Aina akun tyhjentymisen jälkeen

Tärkeää: Käytä vain sahalaippa- ja teräketjuöljyä (myydään erikseen).

1. Sammuta tankosaha ja irrota akkupakkaus. Katso kohta [Akkuyksikön irrotus \(sivu 14\)](#).
2. Tarkista öljymäärä öljysäiliön ikkunasta. Jos öljy ei peitä ikkunaa, lisää sahalaippa- ja teräketjuöljyä tarpeen mukaan ([Kuva 15](#)).



Kuva 15

1. Öljysäiliön ikkuna
2. Öljyntäyttökorkki

3. Aseta tankosaha tasaiselle alustalle niin, että öljyntäyttökorkki osoittaa ylöspäin.
4. Puhdista öljyntäyttökorkin ympäristö ([Kuva 15](#)).

Huomaa: Varmista, että öljysäiliöön ei pääse roskia tai puun paloja.

5. Irrota öljyntäyttökorkki ja kaada sahalaippa- ja teräketjuöljyä tankosahaan, kunnes öljy täyttää säiliön ([Kuva 15](#)).

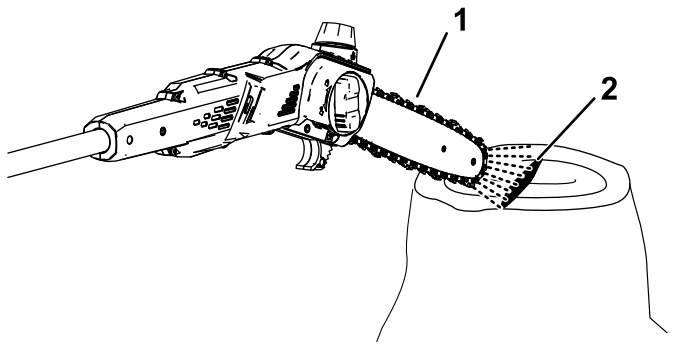
Tärkeää: Älä täytä öljyä täyttökaulan alareunaa korkeammalle.

6. Pyyhi läikkyneet öljy pois ja aseta öljyntäyttökorkki takaisin paikalleen.
7. Varmista, että öljyä virtaa teräketjuun. Katso kohta [Sahalaippa- ja teräketjuöljyn virtauksen tarkistus \(sivu 15\)](#).

Sahalaippa- ja teräketjuöljyn virtauksen tarkistus

Huoltoväli: Aina ennen käyttöä tai päivittäin

1. Valmistaudu käyttämään tankosahaa. Katso kohta [Ennen tankosahan käyttöä \(sivu 12\)](#).
2. Varmista öljyn virtaus teräketjuun osoittamalla tankosahan kärki muutaman senttimetrin päähän pinnasta (esim. paperista, pahvista, kannosta) ja käyttämällä tankosahaa päällä. Pinnalla tulee näkyä kevyt öljysuihku ([Kuva 16](#)).



Kuva 16

1. Käytä tankosahaa muutaman senttimetrin päässä pinnasta.
2. Jos öljyä virtaa, sitä suihkuu pois ketjusta ja kerääntyy pinnalle.

3. Jos öljyä ei virtaa, varmista, että säiliössä on öljyä ja että sivusuojuksen alla oleva alue on puhdas. Katso kohdat [Öljymäärän tarkistus ja sahalaippa- ja teräketjuöljyn lisääminen \(sivu 15\)](#) ja [Sahalaipan, teräketjun ja käyttöpyörän huolto \(sivu 17\)](#).

Teräketjun kireyden säätö

Huoltoväli: Aina ennen käyttöä tai päivittäin

Aina akun tyhjentymisen jälkeen

Varmista, että teräketju on kunnolla kiristetty.

Löysä teräketju lyhentää käyttöpyörän ja sahalaipan käyttöikä ja saattaa pudottaa ketjun.

Liikaa kiristetty teräketju ylikuumentaa sahalaipan ja teräketjun, mikä aiheuttaa nopean kulumisen ja mahdollisesti moottorin tai teräketjun rikkoontumisen.

Teräketju on oikein kiristetty, jos pystyt vetämään ketjua käsineellä sujuvasti sahalaippaa pitkin. Teräketjun pitää pysyä kiinni sahalaipan alapinnassa.

Tarkista uuden teräketjun kireys muutaman leikkuukerran jälkeen. Uusi teräketju yleensä venyy ja vaatii säätöä muutaman leikkuun jälkeen.

⚠ HENGENVAARA

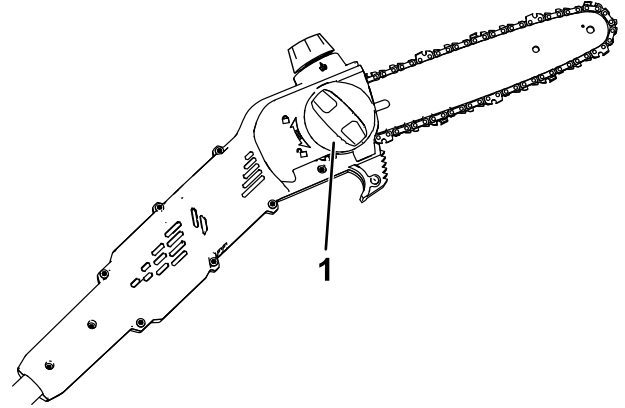
Tankosahan hampaisiin koskeminen voi aiheuttaa vakavan loukkaantumisen.

- Irrota akkuyksikkö ennen tankosahan säätämistä tai huoltoa.
- Käytä aina käsineitä, kun säädät tai huollat tankosahaa.

1. Aseta tankosaha tasaiselle alustalle ja irrota akkuyksikkö. Katso kohta [Akkuyksikön irrotus \(sivu 14\)](#).
2. Anna teräketjun jäähtyä.

Tärkeää: Älä jännitä kuumaa ketjua, sillä jäähtyessään se saattaa kutistua, ja seurauksena on liikaa kiristetty teräketju.

3. Tarkista sahalaippa taipumisen ja vaurioiden varalta. Vaihda tarvittaessa.
4. Löysää sahalaipan suojusta kääntämällä sahalaipan suojuksen nuppia vastapäivään, mutta älä irrota sitä ([Kuva 17](#)).

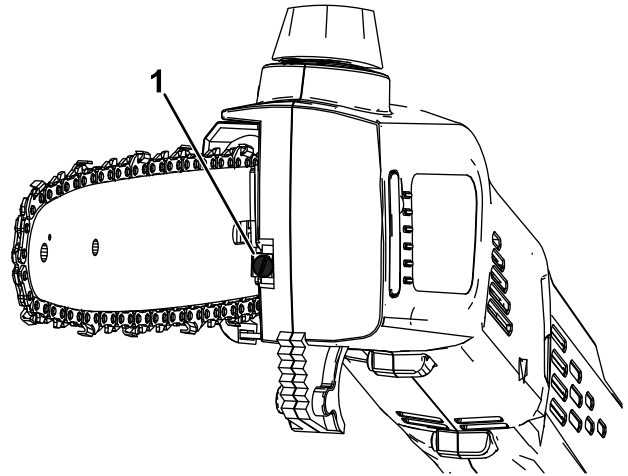


Kuva 17

1. Sahalaipan suojuksen nappi

5. Säädä teräketjun kireyttä teräketjun kiristysruuvilla ([Kuva 18](#)) ja kiinnitä sitten sivusuojus tankosahaan kääntämällä sahalaipan suojuksen nuppia myötäpäivään ennen kireyden tarkistamista ([Kuva 17](#)).

- **Kiristä teräketjua** kääntämällä teräketjun kiristysruuvia myötäpäivään.
- **Löysää teräketjua** kääntämällä teräketjun kiristysruuvia vastapäivään.



Kuva 18

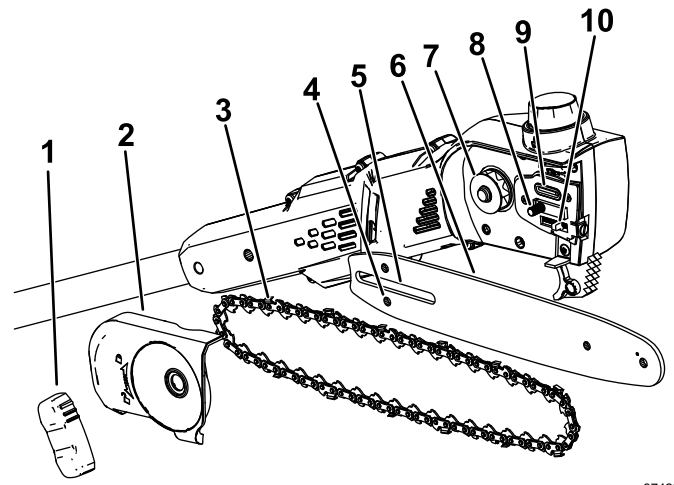
1. Teräketjun kiristysruuvi

Säädä teräketjun kireyttä, kunnes ketju koskettaa sahalaipan alareunaa. Vedä sitten ketju pois sahalaipan alareunasta. Oikein

säädetty ketju voidaan vetää vain 3,2–6,4 mm:n päähän sahalaipasta ja napsahtaa takaisin paikalleen, kun siitä päästetään irti.

Huomaa: Kun säädät teräketjun kireyttä, nosta sahalaipan kärkeä käsineellä suojatulla kädellä. Näin varmistetaan, että sahalaippa ei taivu ja vaikuta ketjun kireyteen.

6. Vedä teräketju sahalaipan ympäri käsineellä suojatulla kädellä. Oikein kiristetty teräketju liikkuu tasaisesti ja pysyy kosketuksissa sahalaipan alareunaan.
7. Jos ketju ei ole kiristetty oikein, toista vaiheet 4–7.



g374226

Kuva 19

- | | |
|--------------------------------|---------------------------|
| 1. Sahalaipan suojuksen nappi | 6. Sahalaippa |
| 2. Sivusuojaus | 7. Käyttöpyörä |
| 3. Teräketju | 8. Sahalaipan tappi |
| 4. Teräketjun säätötapin aukko | 9. Öljyn ulostulo |
| 5. Sahalaipan aukko | 10. Teräketjun säätötappi |

Sahalaipan, teräketjun ja käyttöpyörän huolto

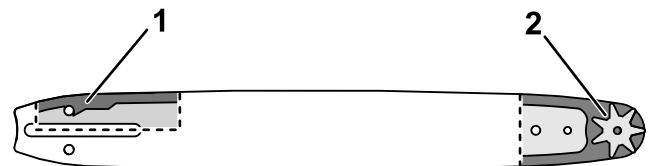
Vuosittain tai ennen varastointia

⚠ HENGENVAARA

Tankosahan hampaisiin koskeminen voi aiheuttaa vakavan loukkaantumisen.

- Irrota akkuyksikkö ennen tankosahan säätämistä tai huoltoa.
 - Käytä aina käsineitä, kun säädät tai huollat tankosahaa.
1. Aseta tankosaha tasaiselle alustalle ja irrota akkuyksikkö. Katso kohta [Akkuyksikön irrotus \(sivu 14\)](#).
 2. Irrota sivusuojaus. Käännä sahalaipan suojuksen nappia vastapäivään, kunnes nappi irtoaa, ja irrota sitten sivusuojaus ([Kuva 19](#)).

3. Löysää teräketjua kääntämällä ketjun kiristysnappia vastapäivään ([Kuva 18](#)).
4. Irrota teräketju sahalaipasta, ja aseta ketju ja sahalaippa syrjään.
5. Puhdista sivusuojuksen alla mahdollisesti olevat roskat.
6. Tarkasta käyttöpyörä. Jos se on liian kulunut tai vaurioitunut, vaihda se. Ota yhteys valtuutettuun huoltoliikkeeseen.
7. Tarkista, että öljyn ulostulossa ([Kuva 19](#)) ei ole roskia, ja puhdista alue tarvittaessa.
8. Puhdista sahalaippa ja teräketju. Puhdista lika ja roskat sahalaipan reunan urasta metallilangalla tai pienellä tasapäisellä ruuvimeisselillä. Aloita etupään käyttöpyörästä ja etene taaksepäin. Varmista, että sahalaipan öljykanava, joka on linjassa tankosahan öljyn ulostulon kanssa, on puhdas, jotta öljy voi virrata vapaasti teräketjuun ([Kuva 20](#)).



g315856

Kuva 20

Kuvassa sahalaipan sisäosat

1. Varmista, että tämä öljyn ulostuloon yhdistävä kanava on puhdas.
2. Varmista, että sahalaipan käyttöpyörä on puhdas ja kääntyy vapaasti.

9. Tarkasta sahalaippa ja teräketju. Jos sahalaippa on taipunut, urat ovat vaurioituneet tai etupään käyttöpyörä ei pyöri vapaasti, vaihda sahalaippa. Jos teräketju on liian kulunut tai vaurioitunut, vaihda se.
10. Asenna sahalaippa ja teräketju. Katso kohta [Sahalaipan ja teräketjun asennus \(sivu 18\)](#).
11. Varmista, että öljyä virtaa teräketjuun. Katso kohta [Sahalaippa- ja teräketjuöljyn virtauksen tarkistus \(sivu 15\)](#).

Sahalaipan ja teräketjun asennus

⚠ HENGENVAARA

Tankosahan hampaisiin koskeminen voi aiheuttaa vakavan loukkaantumisen.

- Irrota akkuyksikkö ennen tankosahan säätämistä tai huoltoa.
- Käytä aina käsineitä, kun säädät tai huollat tankosahaa.

1. Jos koneeseen on asennettu sivusuojus, irrota se. Katso kohta [Sahalaipan, teräketjun ja käyttöpyörän huolto \(sivu 17\)](#).
2. Aseta teräketju sahalaipan etupään pyörän ympärille niin, että **teräketjun hampaiden leikkuusärmä osoittaa sahalaipan yläpuolella eteenpäin** tankosahan sivusuojuksen alapuolella olevien merkkien mukaisesti.
3. Syötä teräketjua sahalaipan ympärille ja kohdista ketju sahalaipan uraan.

Huomaa: Jos asennat uuden teräketjun, käännä sahalaippa toisin päin, jotta epätasainen kuluminen voidaan välttää.

4. Aseta teräketjun ylijäävä pää (ei sahalaipan päällä) tankosahan käyttöpyörän ympärille ja asenna sahalaippa ja kiinnitetty ketju tankosahaan.

Tärkeää: Varmista, että teräketjun säätötappi on asetettu sahalaipassa olevaan ketjun säätötappin aukkoon ([Kuva 19](#)). Teräketjun kiristysruuvia on ehkä käännettävä, jotta tappi voidaan asettaa sahalaipan aukkoon.

5. Asenna sivusuojus, mutta älä kiristä sivusuojuksen nuppia täysin.
6. Säädä teräketjun kireys. Katso [Teräketjun kireyden säätö \(sivu 16\)](#).

Teräketjun teroitus

Vuositain tai ennen varastointia

Terävä teräketju takaa paremman leikkuutuloksen ja pidemmän akunkeston.

Jos teräketjua pakotetaan puuhun voimalla tai se tuottaa puulastujen sijaan sahajauhoa, ketju on teroitettava tai vaihdettava.

Ota yhteys valtuutettuun huoltoliikkeeseen, jos ketju tarvitsee teroittaa tai vaihtaa.

Huolto

Jos tankosaha tarvitsee huoltoa, vie se valtuutettuun huoltoliikkeeseen.

Varastointi

Tärkeää: Säilytä konetta, akkuyksikköä ja laturia vain soveltuvissa lämpötiloissa. Katso kohta [Tekniset tiedot \(sivu 11\)](#).

Tärkeää: Jos varastoit akun talvea varten, lataa sitä, kunnes kaksi tai kolme akun LED-ilmaisinta palaa vihreänä. Älä varastoi täyteen ladattua tai täysin tyhjää akkua. Kun ryhdyt taas käyttämään konetta, lataa akkuyksikköä, kunnes laturin vasemmanpuoleinen merkkivalo muuttuu vihreäksi tai akun kaikki neljä LED-merkkivaloa muuttuvat vihreiksi.

- Käytön jälkeen kytke kone irti virtalähteestä (eli irrota akkuyksikkö) ja tarkista, että se ei ole rikkoutunut.
- Puhdista kaikki lika ja roskat koneesta.
- Älä varastoi konetta akkuyksikkö asennettuna.
- Säilytä konetta, akkuyksikköä ja akkulaturia hyvin ilmastoidussa tilassa lasten ulottumattomissa.
- Pidä kone, akkuyksikkö ja akkulaturi loitolla syövyttävistä aineista, kuten puutarhakemikaaleista ja jäänpoistoaineista.
- Älä säilytä akkuyksikköä ulkona tai ajoneuvoissa, sillä se voi aiheuttaa vakavia loukkaantumisia.
- Säilytä konetta, akkuyksikköä ja akkulaturia suljetussa, puhtaassa ja kuivassa tilassa.

Vianetsintä

Tee vain näissä ohjeissa kuvatut toimenpiteet. Kaikki muut tarkastukset, huolto ja korjaustyöt on suoritettava valtuutetussa huoltoliikkeessä tai vastaavan pätevyyden omaavan ammattilaisen toimesta, jos et pysty ratkaisemaan ongelmaa itse.

Ongelma	Mahdollinen syy	Korjaustoimenpiteet
Tankosaha ei käy tai pysy käynnissä.	<ol style="list-style-type: none">1. Akkuyksikön varaus on matala.2. Akkuyksikkö ei ole kunnolla paikallaan.3. Akkuyksikön lämpötila ylittää tai alittaa soveltuvat raja-arvot.4. Akkuyksikön ampeeriluku on liian suuri.5. Akkuyksikön johtimissa on kosteutta.6. Suojuksen alla on roskia.	<ol style="list-style-type: none">1. Lataa akkuyksikkö.2. Varmista, että akkuyksikkö on asetettu kunnolla paikalleen.3. Siirrä akkuyksikkö kuivaan paikkaan, jossa lämpötila on 5–40 °C.4. Vapauta liipaisin ja paina sitä uudelleen.5. Anna akkuyksikön kuivua, tai pyyhi se kuivaksi.6. Irrota suojus ja puhdista roskat.
Tankosaha käy, mutta teräketju ei liiku.	<ol style="list-style-type: none">1. Teräketju ei ole kunnolla käyttöpyörän päällä.2. Suojuksen alla on roskia.	<ol style="list-style-type: none">1. Asenna teräketju ja varmista, että sen lenkit ovat kunnolla käyttöpyörän päällä.2. Irrota suojus ja puhdista roskat.
Tankosaha ei sahaa kunnolla.	<ol style="list-style-type: none">1. Teräketjua ei ole kiristetty oikein.2. Teräketju on tylsistynyt tai vaurioitunut.3. Sahalaippa on taipunut tai sen urat vaurioituneet.4. Teräketju on asennettu väärin päin.5. Teräketjun voitelu ei toimi oikein.	<ol style="list-style-type: none">1. Kiristä teräketju oikeaan kireyteen.2. Vaihda teräketju.3. Vaihda sahalaippa.4. Asenna teräketju oikein.5. Tarkista öljymäärä ja varmista, että öljyä virtaa teräketjuun.
Teräketjuöljy ei voitele kunnolla.	<ol style="list-style-type: none">1. Öljyä on liian vähän.2. Öljyn ulostulo on tukossa.3. Suojuksen alla on roskia.4. Sahalaipan öljykanava tai ura on tukossa.	<ol style="list-style-type: none">1. Tarkista öljymäärä.2. Puhdista öljyn ulostulo roskista.3. Irrota suojus ja puhdista roskat.4. Puhdista sahalaippa roskista.

Huomautuksia:

Huomautuksia:

Huomautuksia:

ETA:n / Yhdistyneen kuningaskunnan tietosuojailmoitus

Miten Toro käyttää henkilötietoja

The Toro Company ("Toro") huolehtii asiakkaiden tietosuojasta. Kun asiakas ostaa Toro-tuotteita, Toro saattaa kerätä tiettyjä henkilötietoja asiakkaasta joko suoraan asiakkaalta tai paikallisen Toro-yrityksen tai -jälleenmyyjän kautta. Toro käyttää näitä tietoja sopimusvelvoitteiden täyttämiseen, kuten takuun rekisteröimiseen, takuuvaatimuksen käsittelyyn tai yhteydenottoihin mahdollisissa tuotteiden takaisinkutsuissa, ja asianmukaisesti liiketoimintatarkoituksiin, kuten asiakastyytyväisyyden mittaamiseen, tuotteiden parantamiseen tai sellaisten tuotetietojen antamiseen, joista asiakas saattaa olla kiinnostunut. Toro voi jakaa asiakkaan tietoja Toron sisaryhtiöille, tytäryhtiöille, jälleenmyyjille ja muille liiketoimintakumppaneille näiden tarkoitusten yhteydessä. Toro saattaa myös luovuttaa henkilötietoja lain näin edellyttäessä tai yrityksen myynnin, oston tai sulautumisen yhteydessä. Toro ei koskaan myy asiakkaiden henkilötietoja muille yhtiöille markkinointitarkoituksissa.

Henkilötietojen säilytys

Toro säilyttää henkilötietoja niin kauan kuin se on tarpeen yllä mainittujen tarkoitusten täyttämistä varten lain vaatimusten mukaisesti. Lisätietoja sovellettavista säilytysajoista saa lähettämällä sähköpostia osoitteeseen legal@toro.com.

Toron vakuutus tietosuojasta

Asiakkaiden henkilötietoja voidaan käsitellä Yhdysvalloissa tai muissa maissa, joiden tietosuojalait saattavat olla vähemmän tiukkoja kuin asiakkaan asuinmaassa. Kun Toro siirtää asiakkaan tietoja tämän asuinmaan ulkopuolelle, Toro ryhtyy laillisesti tarvittaviin toimenpiteisiin tietojen suojaamisen ja turvallisen käsittelyn varmistamiseksi.

Tietojen tarkastelu ja korjaus

Asiakkaalla saattaa olla oikeus korjata tai tarkastella omia henkilötietojaan tai vastustaa tai rajoittaa näiden tietojen käsittelyä. Näin voi tehdä lähettämällä sähköpostia osoitteeseen legal@toro.com. Jos asiakkaalla on huomautettavaa siitä, miten Toro on käsitellyt asiakkaan tietoja, häntä kehoitetaan ottamaan yhteys suoraan Toroon. Euroopassa asuvilla henkilöillä on oikeus valittaa tietosuojaviranomaiselle.