



Κιτ αντικατάστασης αντλίας καυσίμου

Χλοοκοπτικό όχημα με πετρελαιοκινητήρα

Αρ. μοντέλου 144-4020

Οδηγίες εγκατάστασης

Αυτό το κιτ προορίζεται για περισσότερα από ένα μηχανήματα. Χρησιμοποιήστε τον πίνακα μη συναρμολογημένων εξαρτημάτων για να βρείτε το μηχανήμα σας και τον αριθμό της διαδικασίας. Επαληθεύστε στη διαδικασία τον αριθμό μοντέλου του μηχανήματος.

Ασφάλεια

- Δείξτε ιδιαίτερη προσοχή όταν χειρίζεστε καύσιμα. Είναι εύφλεκτα και οι ατμοί τους είναι εκρηκτικοί.
- Σβήνετε τσιγάρα, πούρα, πίπες και κάθε άλλη πηγή ανάφλεξης.
- Χρησιμοποιείτε μόνο εγκεκριμένο δοχείο καυσίμων.
- Μην αφαιρείτε την τάπα και μην γεμίζετε το ρεζερβουάρ καυσίμου ενώ ο κινητήρας είναι σε λειτουργία ή δεν έχει κρυώσει.
- Μην κάνετε ανεφοδιασμό ή αποστράγγιση καυσίμου σε κλειστό χώρο.
- Μην αποθηκεύετε το μηχανήμα ή τα δοχεία καυσίμων σε χώρους με γυμνές φλόγες, σπινθήρες ή φλόγα-πιλότο (π.χ. σε καυστήρα, λέβητα ή άλλη συσκευή).
- Αν χυθεί καύσιμο, μην επιχειρήσετε να θέσετε τον κινητήρα σε λειτουργία. Αποφύγετε τη δημιουργία κάθε πηγής ανάφλεξης μέχρι να εξατμιστούν οι ατμοί του καυσίμου.

Εγκατάσταση

Μη συναρμολογημένα εξαρτήματα

Χρησιμοποιήστε τον παρακάτω πίνακα για να επαληθεύσετε ότι όλα τα εξαρτήματα έχουν αποσταλεί.

Διαδικασία	Περιγραφή	Ποσ.	Χρήση
1	Δεν απαιτούνται εξαρτήματα	–	Προετοιμάστε το μηχανήμα.
2	Αντλία καυσίμου Φίλτρο καυσίμου Σφιγκτήρας εύκαμπτου σωλήνα Εύκαμπτος σωλήνας	1 1 4 1	Εγκαταστήστε την αντλία καυσίμου σε μηχανήμα Groundsmaster 360.
3	Αντλία καυσίμου Φίλτρο καυσίμου Σφιγκτήρας εύκαμπτου σωλήνα Μπουλόνι (1/4" x 5/8") Ασφαλιστικό παξιμάδι νάιλον (1/4") Εύκαμπτος σωλήνας	1 1 4 2 2 1	Εγκαταστήστε την αντλία καυσίμου σε μηχανήμα Groundsmaster 3280.
4	Αντλία καυσίμου Φίλτρο καυσίμου Σφιγκτήρας εύκαμπτου σωλήνα Αυτοδιάτρητη βίδα (1/4" x 1/2") Εύκαμπτος σωλήνας	1 1 4 1 1	Εγκαταστήστε την αντλία καυσίμου σε μηχανήμα Groundsmaster 7200 ή 7210



Διαδικασία	Περιγραφή	Ποσ.	Χρήση
5	Αντλία καυσίμου	1	Εγκαταστήστε την αντλία καυσίμου σε μηχανήματα Groundsmaster 4000 Series.
	Σφιγκτήρας εύκαμπτου σωλήνα	4	
	Καρόβιδα (1/4" x 3/4")	2	
	Ασφαλιστικό παξιμάδι νάιλον (1/4")	2	
	Εύκαμπτος σωλήνας	1	
6	Αντλία καυσίμου	1	Εγκαταστήστε την αντλία καυσίμου σε μηχανήματα Groundsmaster 3500 Series και σε μηχανήματα Reelmaster 3100 ή 3500 Series.
	Φίλτρο καυσίμου	1	
	Σφιγκτήρας εύκαμπτου σωλήνα	4	
	Αυτοδιάτρητη βίδα (1/4" x 1/2")	2	
	Πλάκα στερέωσης αντλίας καυσίμου	1	
Εύκαμπτος σωλήνας	1		
7	Αντλία καυσίμου	1	Εγκαταστήστε την αντλία καυσίμου σε μηχανήματα Groundsmaster 4500 ή 4700 και σε μηχανήματα Reelmaster 7000.
	Φίλτρο καυσίμου	1	
	Σφιγκτήρας εύκαμπτου σωλήνα	4	
	Εύκαμπτος σωλήνας	1	
8	Αντλία καυσίμου	1	Εγκαταστήστε την αντλία καυσίμου σε μηχανήματα Groundsmaster 4300 ή Reelmaster 5000 Series.
	Φίλτρο καυσίμου	1	
	Σφιγκτήρας εύκαμπτου σωλήνα	4	
	Αυτοδιάτρητη βίδα (1/4" x 1/2")	2	
	Εύκαμπτος σωλήνας	1	
9	Αντλία καυσίμου	1	Εγκαταστήστε την αντλία καυσίμου σε μηχανήματα Reelmaster 6700.
	Φίλτρο καυσίμου	1	
	Σφιγκτήρας εύκαμπτου σωλήνα	4	
	Μπουλόνι (1/4" x 5/8")	2	
	Ασφαλιστικό παξιμάδι νάιλον (1/4")	2	
Εύκαμπτος σωλήνας	1		
10	Αντλία καυσίμου	1	Εγκαταστήστε την αντλία καυσίμου σε μηχανήματα Multi Pro 5800.
	Φίλτρο καυσίμου	1	
	Σφιγκτήρας εύκαμπτου σωλήνα	4	
	Αποστάτης	1	
	Εύκαμπτος σωλήνας	1	
11	Αντλία καυσίμου	1	Εγκαταστήστε την αντλία καυσίμου σε μηχανήματα MDX-D.
	Φίλτρο καυσίμου	1	
	Σφιγκτήρας εύκαμπτου σωλήνα	4	
	Μπουλόνι (1/4" x 5/8")	2	
	Ασφαλιστικό παξιμάδι νάιλον (1/4")	2	
Εύκαμπτος σωλήνας	1		
12	Βραχίονας αντλίας καυσίμου	1	Εγκαταστήστε την αντλία καυσίμου σε μηχανήματα HDX-D.
	Αντλία καυσίμου	1	
	Φίλτρο καυσίμου	1	
	Σφιγκτήρας εύκαμπτου σωλήνα	4	
	Μπουλόνι (1/4" x 5/8")	2	
	Ασφαλιστικό παξιμάδι νάιλον (1/4")	2	
	Μπουλόνι (M8 x 20 mm)	1	
Εύκαμπτος σωλήνας	1		

Διαδικασία	Περιγραφή	Ποσ.	Χρήση
13	Βραχίονας αντλίας καυσίμου	1	Εγκαταστήστε την αντλία καυσίμου σε μηχανήμα Z Master.
	Αντλία καυσίμου	1	
	Φίλτρο καυσίμου	1	
	Σφιγκτήρας εύκαμπτου σωλήνα	4	
	Μπουλόνι (1/4" x 5/8")	2	
	Ασφαλιστικό παξιμάδι νάιλον (1/4")	2	
	Εύκαμπτος σωλήνας	1	
14	Βραχίονας αντλίας καυσίμου	1	Εγκαταστήστε την αντλία καυσίμου σε μηχανήμα Greensmaster GR3250.
	Αντλία καυσίμου	1	
	Φίλτρο καυσίμου	1	
	Σφιγκτήρας εύκαμπτου σωλήνα	4	
	Μπουλόνι (1/4" x 5/8")	1	
	Ασφαλιστικό παξιμάδι νάιλον (1/4")	1	
	Εύκαμπτος σωλήνας	1	
15	Πλάκα στερέωσης αντλίας καυσίμου	1	Εγκαταστήστε την αντλία καυσίμου σε μηχανήμα Greensmaster GR3400 και GR3420.
	Αντλία καυσίμου	1	
	Φίλτρο καυσίμου	1	
	Σφιγκτήρας εύκαμπτου σωλήνα	4	
	Μπουλόνι (1/4" x 5/8")	2	
	Ασφαλιστικό παξιμάδι νάιλον (1/4")	2	
	Εύκαμπτος σωλήνας	1	
16	Αντλία καυσίμου	1	Εγκαταστήστε την αντλία καυσίμου σε μηχανήμα Dingo TX 1000.
	Φίλτρο καυσίμου	1	
	Σφιγκτήρας εύκαμπτου σωλήνα	4	
	Μπουλόνι (1/4" x 5/8")	2	
	Ασφαλιστικό παξιμάδι νάιλον (1/4")	2	
	Εύκαμπτος σωλήνας	1	
17	Πλάκα στερέωσης αντλίας καυσίμου	1	Εγκαταστήστε την αντλία καυσίμου σε μηχανήμα Dingo TX 525.
	Αντλία καυσίμου	1	
	Φίλτρο καυσίμου	1	
	Σφιγκτήρας εύκαμπτου σωλήνα	4	
	Μπουλόνι (3/8" x 1")	2	
	Ασφαλιστικό παξιμάδι νάιλον (3/8")	2	
	Αυτοδιάτρητη βίδα (1/4" x 1/2")	1	
Εύκαμπτος σωλήνας	1		

Σημείωση: Κατά την εγκατάσταση της αντλίας σε οποιοδήποτε μηχανήμα, ελέγχετε τον σωλήνα καυσίμου και αντικαταστήστε τον εάν χρειάζεται.

1

Προετοιμασία του μηχανήματος

Δεν απαιτούνται εξαρτήματα

Διαδικασία

1. Σταθμεύστε το μηχανήμα σε επίπεδο έδαφος.

2. Βάλτε φρένο στάθμευσης.
3. Σβήστε τον κινητήρα.
4. Χαμηλώστε τα παρελκόμενα.
5. Αφήστε το μηχανήμα να κρυώσει προτού εγκαταστήσετε το συγκεκριμένο kit.
6. Προτού κάνετε οποιαδήποτε επισκευή, αποσυνδέστε το αρνητικό (-) καλώδιο της μπαταρίας.

2

Εγκατάσταση της αντλίας καυσίμου σε μηχάνημα Groundsmaster® 360

Εξαρτήματα που απαιτούνται για αυτή τη διαδικασία:

1	Αντλία καυσίμου
1	Φίλτρο καυσίμου
4	Σφιγκτήρας εύκαμπτου σωλήνα
1	Εύκαμπτος σωλήνας

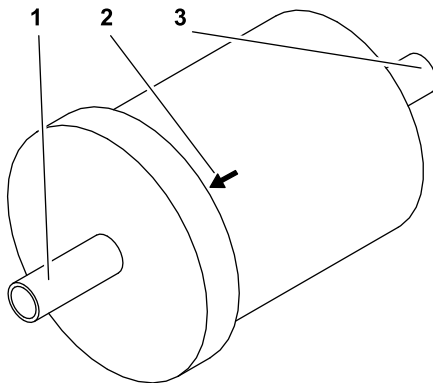
Διαδικασία

Αυτή η διαδικασία αφορά τα μηχανήματα με τους παρακάτω αριθμούς μοντέλου.

Μηχάνημα	Αριθμός μοντέλου
Groundsmaster 360 2WD	31230
Groundsmaster 360 4WD	31223
Groundsmaster 360 4WD	31236

Χρησιμοποιήστε την [Σχήμα 1](#) και την [Σχήμα 2](#) για αυτή τη διαδικασία.

Σημείωση: Τοποθετήστε το φίλτρο καυσίμου με το βέλος στραμμένο προς την αντλία καυσίμου.



Σχήμα 1

g368968

1. Έξοδος προς την αντλία καυσίμου
2. Βέλος στραμμένο προς την αντλία καυσίμου
3. Είσοδος

καυσίμου και στις δύο πλευρές της αντλίας. Αυτό θα εμποδίσει τη διαρροή καυσίμου κατά την αντικατάσταση της αντλίας.

2. Αφαιρέστε τους υπάρχοντες σωλήνες καυσίμου από την αντλία καυσίμου.
3. Αφαιρέστε την υπάρχουσα αντλία καυσίμου από το μηχάνημα και φυλάξτε τα συνδεδεμένα εξαρτήματα.
4. Τοποθετήστε την καινούρια αντλία καυσίμου χρησιμοποιώντας την επάνω οπή του σωλήνα του πλαισίου, την επάνω οπή της αντλίας και τα υπάρχοντα συνδεδεμένα εξαρτήματα.
5. Τοποθετήστε έναν σφιγκτήρα εύκαμπτου σωλήνα στον υπάρχοντα σωλήνα καυσίμου από τον διαχωριστή νερού και τοποθετήστε τον στην καινούρια αντλία καυσίμου. Στερεώστε με τον σφιγκτήρα εύκαμπτου σωλήνα.
6. Μετρήστε και κόψτε ένα κομμάτι εύκαμπτου σωλήνα για να συνδέσετε την αντλία καυσίμου με το φίλτρο καυσίμου.
7. Τοποθετήστε 2 σφιγκτήρες εύκαμπτου σωλήνα στον εύκαμπτο σωλήνα.
8. Τοποθετήστε τον εύκαμπτο σωλήνα στην αντλία καυσίμου και το φίλτρο καυσίμου και στερεώστε τον με τους 2 σφιγκτήρες εύκαμπτου σωλήνα.
9. Τοποθετήστε έναν σφιγκτήρα εύκαμπτου σωλήνα στον υπάρχοντα σωλήνα καυσίμου από το ρεζερβουάρ και τοποθετήστε τον σωλήνα καυσίμου στο καινούριο φίλτρο. Στερεώστε με τον σφιγκτήρα εύκαμπτου σωλήνα.
10. Συνδέστε τη φίσα της αντλίας καυσίμου στην πλεξούδα καλωδίωσης.

1. Προτού αφαιρέσετε την υπάρχουσα αντλία, στραγγαλίστε με σφιγκτήρες τον σωλήνα

3

Εγκατάσταση της αντλίας καυσίμου σε μηχανήματα Groundsmaster 3280

Εξαρτήματα που απαιτούνται για αυτή τη διαδικασία:

1	Αντλία καυσίμου
1	Φίλτρο καυσίμου
4	Σφιγκτήρας εύκαμπτου σωλήνα
2	Μπουλόνι (1/4" x 5/8")
2	Ασφαλιστικό παξιμάδι νάιλον (1/4")
1	Εύκαμπτος σωλήνας

Διαδικασία

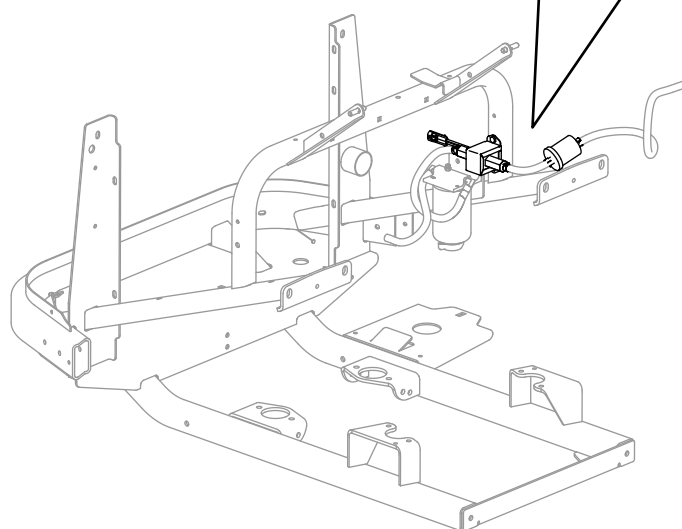
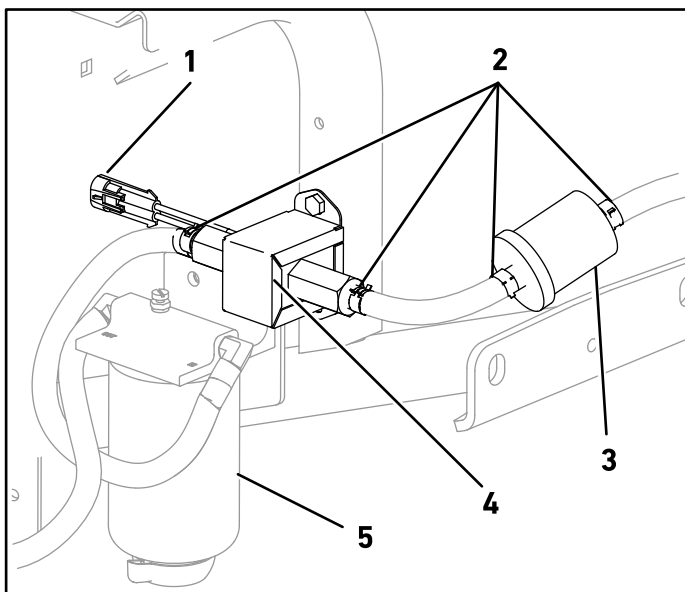
Αυτή η διαδικασία αφορά τα μηχανήματα με τους παρακάτω αριθμούς μοντέλου.

Μηχάνημα	Αριθμός μοντέλου
Groundsmaster 3280	30344
Groundsmaster 3280	30345

Χρησιμοποιήστε την [Σχήμα 1](#) και την [Σχήμα 3](#) για αυτή τη διαδικασία.

Σημείωση: Τοποθετήστε το φίλτρο καυσίμου με το βέλος στραμμένο προς την αντλία καυσίμου.

1. Προτού αφαιρέσετε την υπάρχουσα αντλία, στραγγαλίστε με σφιγκτήρες τον σωλήνα καυσίμου και στις δύο πλευρές της αντλίας. Αυτό θα εμποδίσει τη διαρροή καυσίμου κατά την αντικατάσταση της αντλίας.
2. Αφαιρέστε τους υπάρχοντες σωλήνες καυσίμου από την αντλία καυσίμου.
3. Αφαιρέστε την υπάρχουσα αντλία καυσίμου από το μηχανήματα και απορρίψτε τα συνδεδεμένα εξαρτήματα.
4. Τοποθετήστε την καινούρια αντλία καυσίμου στο πλαίσιο του μηχανήματος χρησιμοποιώντας 2 μπουλόνια (1/4" x 5/8") και 2 ασφαλιστικά παξιμάδια (1/4").
5. Τοποθετήστε έναν σφιγκτήρα εύκαμπτου σωλήνα στον υπάρχοντα σωλήνα καυσίμου από τον διαχωριστή νερού και τοποθετήστε τον στην καινούρια αντλία καυσίμου. Στερεώστε με τον σφιγκτήρα εύκαμπτου σωλήνα.



Σχήμα 2

g368644

1. Φίσα αντλίας καυσίμου
2. Σφιγκτήρες εύκαμπτου σωλήνα
3. Φίλτρο καυσίμου
4. Αντλία καυσίμου
5. Διαχωριστής νερού

4

Εγκατάσταση της αντλίας καυσίμου σε μηχανήματα Groundsmaster 7200 ή 7210

Εξαρτήματα που απαιτούνται για αυτή τη διαδικασία:

1	Αντλία καυσίμου
1	Φίλτρο καυσίμου
4	Σφιγκτήρας εύκαμπτου σωλήνα
1	Αυτοδιάτρητη βίδα (1/4" x 1/2")
1	Εύκαμπος σωλήνας

Διαδικασία

Αυτή η διαδικασία αφορά τα μηχανήματα με τους παρακάτω αριθμούς μοντέλου.

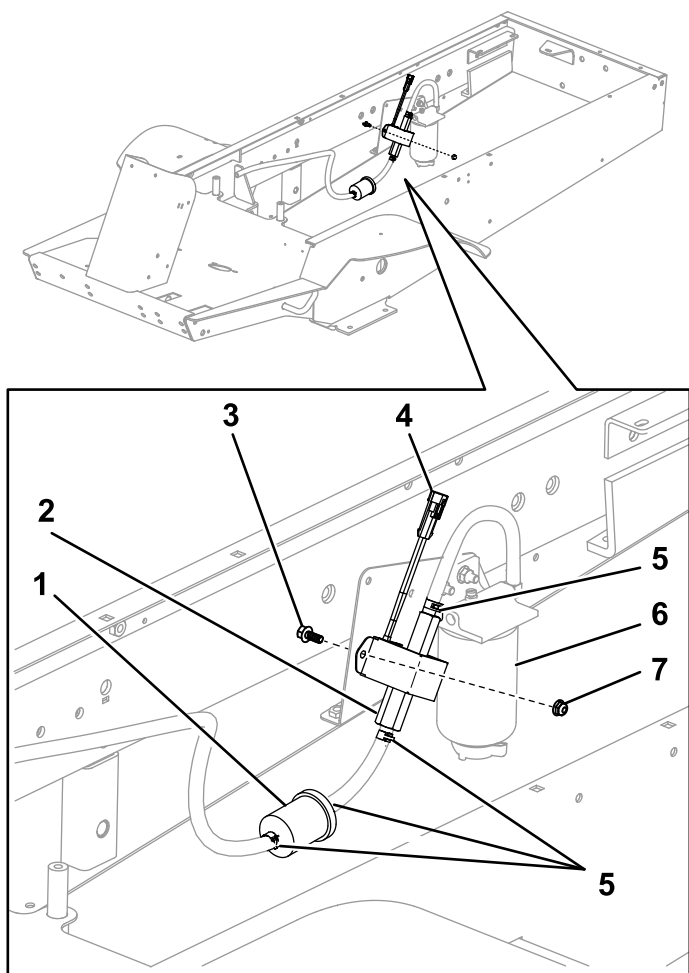
Μηχάνημα	Αριθμός μοντέλου
Groundsmaster 7200	30495
Groundsmaster 7200	30495TC
Groundsmaster 7210	30487TC

Χρησιμοποιήστε την [Σχήμα 1](#) και την [Σχήμα 4](#) για αυτή τη διαδικασία.

Σημείωση: Τοποθετήστε το φίλτρο καυσίμου με το βέλος στραμμένο προς την αντλία καυσίμου.

1. Προτού αφαιρέσετε την υπάρχουσα αντλία, στραγγαλίστε με σφιγκτήρες τον σωλήνα καυσίμου και στις δύο πλευρές της αντλίας. Αυτό θα εμποδίσει τη διαρροή καυσίμου κατά την αντικατάσταση της αντλίας.
2. Αφαιρέστε τους υπάρχοντες σωλήνες καυσίμου από την αντλία καυσίμου.
3. Αφαιρέστε την υπάρχουσα αντλία καυσίμου από το μηχανήματα και φυλάξτε τα συνδεδεμένα εξαρτήματα.
4. Τοποθετήστε την καινούρια αντλία καυσίμου χρησιμοποιώντας την κάτω οπή της αντλίας, την υπάρχουσα οπή του πλαισίου και την αυτοδιάτρητη βίδα (1/4" x 1/2").
5. Τοποθετήστε έναν σφιγκτήρα εύκαμπτου σωλήνα στον υπάρχοντα σωλήνα καυσίμου από τον διαχωριστή νερού και τοποθετήστε τον στην

6. Μετρήστε και κόψτε ένα κομμάτι εύκαμπτου σωλήνα για να συνδέσετε την αντλία καυσίμου με το φίλτρο καυσίμου.
7. Τοποθετήστε 2 σφιγκτήρες εύκαμπτου σωλήνα στον εύκαμπτο σωλήνα.
8. Τοποθετήστε τον εύκαμπτο σωλήνα στην αντλία καυσίμου και το φίλτρο καυσίμου και στερεώστε τον με τους 2 σφιγκτήρες εύκαμπτου σωλήνα.
9. Τοποθετήστε έναν σφιγκτήρα εύκαμπτου σωλήνα στον υπάρχοντα σωλήνα καυσίμου από το ρεζερβουάρ και τοποθετήστε τον σωλήνα καυσίμου στο καινούριο φίλτρο. Στερεώστε με τον σφιγκτήρα εύκαμπτου σωλήνα.
10. Συνδέστε τη φίσα της αντλίας καυσίμου στην πλεξούδα καλωδίωσης.



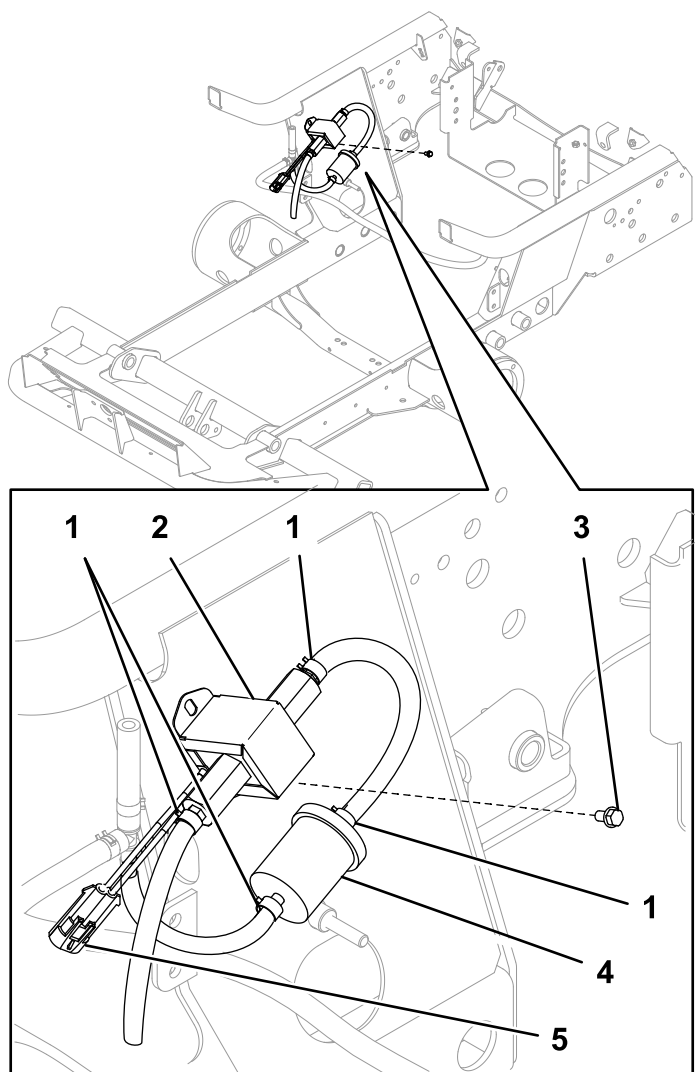
Σχήμα 3

g368642

- | | |
|---------------------------|--------------------------------|
| 1. Φίλτρο καυσίμου | 5. Σφιγκτήρας εύκαμπτου σωλήνα |
| 2. Αντλία καυσίμου | 6. Διαχωριστής νερού |
| 3. Μπουλόني (1/4" x 5/8") | 7. Ασφαλιστικό παξιμάδι (1/4") |
| 4. Φίσα αντλίας καυσίμου | |

καινούρια αντλία καυσίμου. Στερεώστε με τον σφιγκτήρα εύκαμπτου σωλήνα.

6. Μετρήστε και κόψτε ένα κομμάτι εύκαμπτου σωλήνα για να συνδέσετε την αντλία καυσίμου με το φίλτρο καυσίμου.
7. Τοποθετήστε 2 σφιγκτήρες εύκαμπτου σωλήνα στον εύκαμπτο σωλήνα.
8. Τοποθετήστε τον εύκαμπτο σωλήνα στην αντλία καυσίμου και το φίλτρο καυσίμου και στερεώστε τον με τους 2 σφιγκτήρες εύκαμπτου σωλήνα.
9. Τοποθετήστε έναν σφιγκτήρα εύκαμπτου σωλήνα στον υπάρχοντα σωλήνα καυσίμου από το ρεζερβουάρ και τοποθετήστε τον σωλήνα καυσίμου στο καινούριο φίλτρο. Στερεώστε με τον σφιγκτήρα εύκαμπτου σωλήνα.
10. Συνδέστε τη φίσα της αντλίας καυσίμου στην πλεξούδα καλωδίωσης.



g368647

Σχήμα 4

- | | |
|------------------------------------|--------------------------|
| 1. Σφιγκτήρας εύκαμπτου σωλήνα | 4. Φίλτρο καυσίμου |
| 2. Αντλία καυσίμου | 5. Φίσα αντλίας καυσίμου |
| 3. Αυτοδιάτρητη βίδα (1/4" x 1/2") | |

5

Εγκατάσταση της αντλίας καυσίμου σε μηχανήματα Groundsmaster 4000 Series

Εξαρτήματα που απαιτούνται για αυτή τη διαδικασία:

1	Αντλία καυσίμου
4	Σφιγκτήρας εύκαμπτου σωλήνα
2	Καρόβιδα (1/4" x 3/4")
2	Ασφαλιστικό παξιμάδι νάιλον (1/4")
1	Εύκαμπτος σωλήνας

Διαδικασία

Αυτή η διαδικασία αφορά τα μηχανήματα με τους παρακάτω αριθμούς μοντέλου.

Μηχάνημα	Αριθμός μοντέλου
Groundsmaster 4100	30604
Groundsmaster 4000	30605
Groundsmaster 4010	30635
Groundsmaster 4110	30643

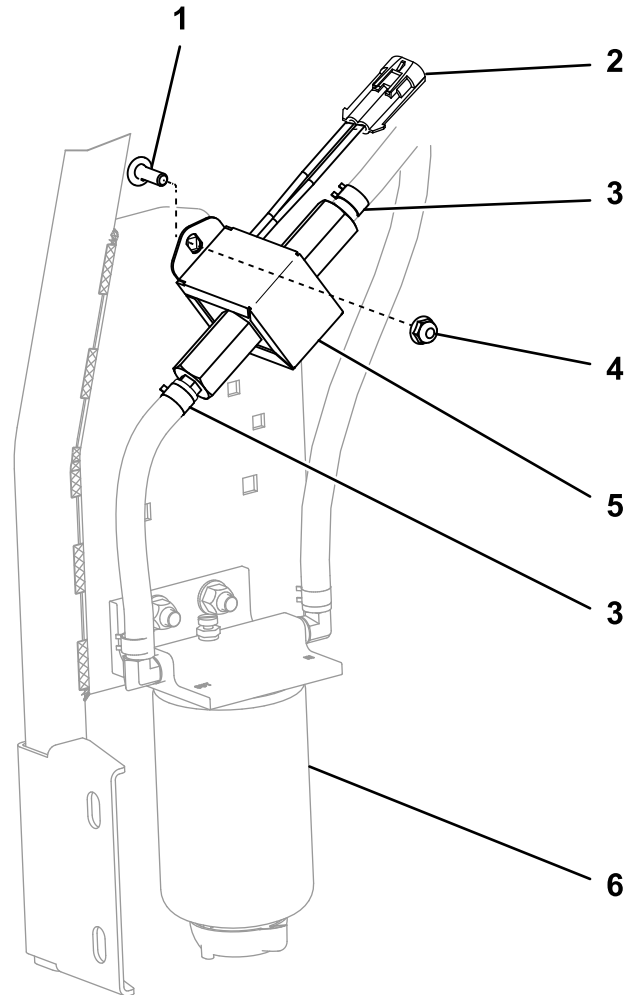
Χρησιμοποιήστε την [Σχήμα 5](#) για αυτή τη διαδικασία.

Σημείωση: Μην εγκαταστήσετε το φίλτρο για αυτό το μηχανήμα.

1. Στραγγαλίστε με σφιγκτήρες τον σωλήνα καυσίμου που είναι συνδεδεμένος στην αντλία και το φίλτρο καυσίμου. Αυτό θα εμποδίσει τη διαρροή καυσίμου κατά την αντικατάσταση της αντλίας.
2. Αφαιρέστε τους υπάρχοντες σωλήνες καυσίμου από την αντλία καυσίμου.
3. Αφαιρέστε την υπάρχουσα αντλία καυσίμου από το μηχανήμα και απορρίψτε τα συνδετικά εξαρτήματα.
4. Τοποθετήστε την καινούρια αντλία καυσίμου χρησιμοποιώντας τις 2 καρόβιδες (1/4" x 3/4") και τα ασφαλιστικά παξιμάδια (1/4").
5. Τοποθετήστε έναν σφιγκτήρα εύκαμπτου σωλήνα στον υπάρχοντα σωλήνα καυσίμου από τον διαχωριστή νερού και τοποθετήστε τον στην

καινούρια αντλία καυσίμου. Στερεώστε με τον σφιγκτήρα εύκαμπτου σωλήνα.

6. Τοποθετήστε έναν σφιγκτήρα εύκαμπτου σωλήνα στον υπάρχοντα σωλήνα καυσίμου που πηγαίνει προς τον κινητήρα και τοποθετήστε τον στην καινούρια αντλία καυσίμου. Στερεώστε με τον σφιγκτήρα εύκαμπτου σωλήνα.
7. Συνδέστε τη φίσα της αντλίας καυσίμου στην πλεξούδα καλωδίωσης.



Σχήμα 5

g368645

1. Καρόβιδα (1/4" x 3/4")
2. Φίσα αντλίας καυσίμου
3. Σφιγκτήρας εύκαμπτου σωλήνα
4. Ασφαλιστικό παξιμάδι (1/4")
5. Αντλία καυσίμου
6. Διαχωριστής νερού

6

Εγκατάσταση της αντλίας καυσίμου σε μηχανήματα Groundsmaster® 3500 Series και σε μηχανήματα Reelmaster® 3100 ή 3500 Series

Εξαρτήματα που απαιτούνται για αυτή τη διαδικασία:

1	Αντλία καυσίμου
1	Φίλτρο καυσίμου
4	Σφιγκτήρας εύκαμπτου σωλήνα
2	Αυτοδιάτρητη βίδα (1/4" x 1/2")
1	Πλάκα στερέωσης αντλίας καυσίμου
1	Εύκαμπτος σωλήνας

Διαδικασία

Αυτή η διαδικασία αφορά τα μηχανήματα με τους παρακάτω αριθμούς μοντέλου.

Μηχάνημα	Αριθμός μοντέλου
Groundsmaster 3500-D	30807
Groundsmaster 3500-D	30839
Groundsmaster 3500-D	30849
Reelmaster 3100	03170
Reelmaster 3100	03171
Reelmaster 3105	03174
Reelmaster 3550	03910
Reelmaster 3555	03820
Reelmaster 3575	03821

Χρησιμοποιήστε την [Σχήμα 1](#) και την [Σχήμα 6](#) για αυτή τη διαδικασία.

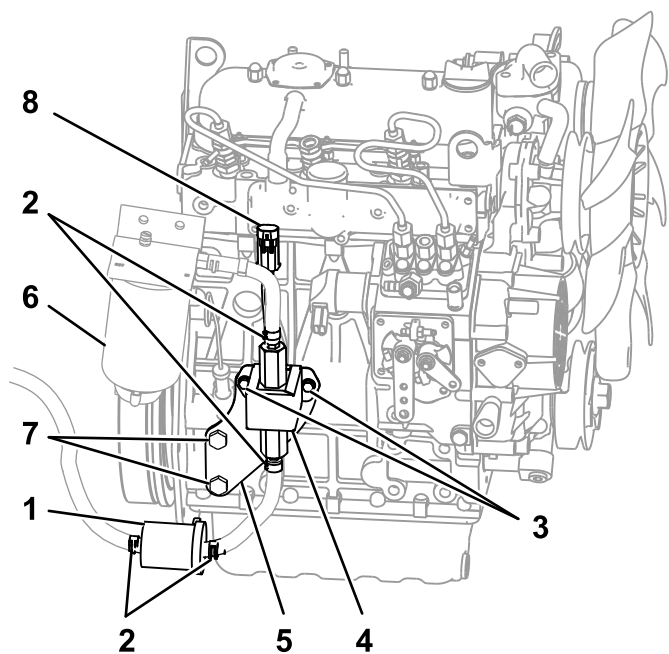
Σημείωση: Τοποθετήστε το φίλτρο καυσίμου με το βέλος στραμμένο προς την αντλία καυσίμου.

1. Προτού αφαιρέσετε την υπάρχουσα αντλία, στραγγαλίστε με σφιγκτήρες τον σωλήνα καυσίμου και στις δύο πλευρές της αντλίας. Αυτό θα εμποδίσει τη διαρροή καυσίμου κατά την αντικατάσταση της αντλίας.

2. Αφαιρέστε τους υπάρχοντες εύκαμπτους σωλήνες από την αντλία καυσίμου.
3. Αφαιρέστε την υπάρχουσα αντλία καυσίμου από το μηχανήμα και φυλάξτε τα συνδετικά εξαρτήματα.
4. Τοποθετήστε την καινούρια αντλία καυσίμου στην πλάκα στερέωσης χρησιμοποιώντας τις 2 αυτοδιάτρητες βίδες (1/4" x 1/2").
5. Τοποθετήστε την καινούρια αντλία καυσίμου και την πλάκα στερέωσης στον κορμό του κινητήρα, χρησιμοποιώντας τα υπάρχοντα συνδετικά εξαρτήματα.
6. Τοποθετήστε έναν σφιγκτήρα εύκαμπτου σωλήνα στον σωλήνα καυσίμου που είναι συνδεδεμένος στον διαχωριστή νερού και τοποθετήστε τον στην καινούρια αντλία καυσίμου. Στερεώστε τον εύκαμπτο σωλήνα με τον σφιγκτήρα.
7. Μετρήστε και κόψτε ένα κομμάτι εύκαμπτου σωλήνα για να συνδέσετε την αντλία καυσίμου με το φίλτρο καυσίμου.
8. Τοποθετήστε 2 σφιγκτήρες εύκαμπτου σωλήνα στον εύκαμπτο σωλήνα.
9. Τοποθετήστε τον εύκαμπτο σωλήνα στην αντλία καυσίμου και το φίλτρο καυσίμου και στερεώστε τον με τους 2 σφιγκτήρες εύκαμπτου σωλήνα.
10. Τοποθετήστε έναν σφιγκτήρα εύκαμπτου σωλήνα στον υπάρχοντα σωλήνα καυσίμου από το ρεζερβουάρ και τοποθετήστε τον σωλήνα καυσίμου στο καινούριο φίλτρο. Στερεώστε τον εύκαμπτο σωλήνα με τον σφιγκτήρα.
11. Συνδέστε τη φίσα της αντλίας καυσίμου στην πλεξούδα καλωδίωσης.

7

Εγκατάσταση της αντλίας καυσίμου σε μηχανήματα Groundsmaster® 4500 ή 4700 και σε μηχανήματα Reelmaster® 7000



g368643

Σχήμα 6

- | | |
|------------------------------------|-------------------------------------|
| 1. Φίλτρο καυσίμου | 5. Πλάκα στερέωσης αντλίας καυσίμου |
| 2. Σφιγκτήρας εύκαμπτου σωλήνα | 6. Διαχωριστής νερού |
| 3. Αυτοδιάτρητη βίδα (1/4" x 1/2") | 7. Υπάρχοντα μπουλόνια |
| 4. Αντλία καυσίμου | 8. Φίσα αντλίας καυσίμου |

Εξαρτήματα που απαιτούνται για αυτή τη διαδικασία:

1	Αντλία καυσίμου
1	Φίλτρο καυσίμου
4	Σφιγκτήρας εύκαμπτου σωλήνα
1	Εύκαμπτος σωλήνας

Διαδικασία

Αυτή η διαδικασία αφορά τα μηχανήματα με τους παρακάτω αριθμούς μοντέλου και αριθμούς μοντέλου TE.

Μηχάνημα	Αριθμός μοντέλου
Groundsmaster 4500	30873(TE)
Groundsmaster 4700	30874(TE)
Groundsmaster 4500	30893(TE)
Groundsmaster 4700	30899(TE)
Reelmaster 7000	03781(TE)

Χρησιμοποιήστε την [Σχήμα 1](#) και την [Σχήμα 7](#) για αυτή τη διαδικασία.

Σημείωση: Τοποθετήστε το φίλτρο καυσίμου με το βέλος στραμμένο προς την αντλία καυσίμου.

1. Προτού αφαιρέσετε την υπάρχουσα αντλία, στραγγαλίστε με σφιγκτήρες τον σωλήνα καυσίμου και στις δύο πλευρές της αντλίας. Αυτό θα εμποδίσει τη διαρροή καυσίμου κατά την αντικατάσταση της αντλίας.
2. Αφαιρέστε τους υπάρχοντες εύκαμπτους σωλήνες από την αντλία καυσίμου.
3. Αφαιρέστε την υπάρχουσα αντλία καυσίμου από το μηχανήμα και φυλάξτε τα συνδετικά εξαρτήματα.
4. Για τα μηχανήματα Groundsmaster 4500 και 4700, τοποθετήστε την καινούρια αντλία καυσίμου χρησιμοποιώντας την επάνω οπή της

8

Εγκατάσταση της αντλίας καυσίμου σε μηχανήματα Groundsmaster 4300 ή Reelmaster 5000 Series

Εξαρτήματα που απαιτούνται για αυτή τη διαδικασία:

1	Αντλία καυσίμου
1	Φίλτρο καυσίμου
4	Σφικτήρας εύκαμπτου σωλήνα
2	Αυτοδιάτρητη βίδα (1/4" x 1/2")
1	Εύκαμπτος σωλήνας

Διαδικασία

Αυτή η διαδικασία αφορά τα μηχανήματα με τους παρακάτω αριθμούς μοντέλου και αριθμούς μοντέλου TE.

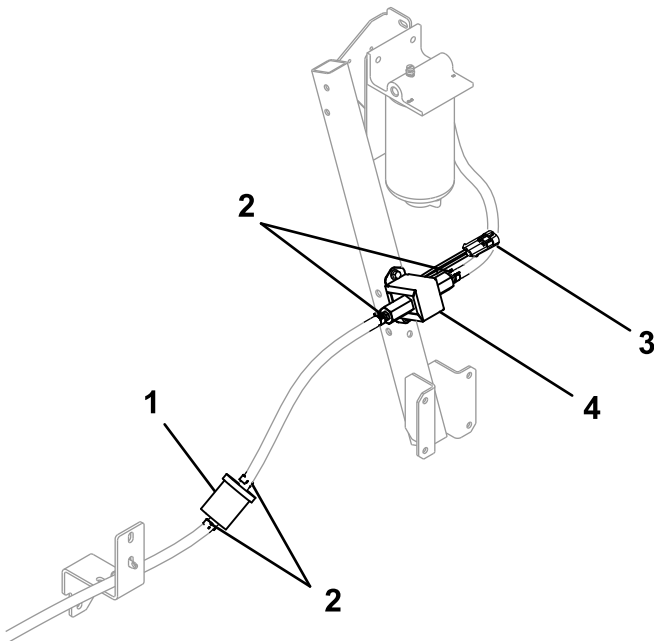
Μηχάνημα	Αριθμός μοντέλου
Groundsmaster 4300	30853
Reelmaster 5010-H	03674
Reelmaster 5410	03675
Reelmaster 5510	03676(TE)
Reelmaster 5610 4WD	03678(TE)

Χρησιμοποιήστε την [Σχήμα 1](#) και την [Σχήμα 8](#) για αυτή τη διαδικασία.

Σημείωση: Τοποθετήστε το φίλτρο καυσίμου με το βέλος στραμμένο προς την αντλία καυσίμου.

1. Προτού αφαιρέσετε την υπάρχουσα αντλία, στραγγαλίστε με σφικτήρες τον σωλήνα καυσίμου και στις δύο πλευρές της αντλίας. Αυτό θα εμποδίσει τη διαρροή καυσίμου κατά την αντικατάσταση της αντλίας.
2. Αφαιρέστε τους υπάρχοντες εύκαμπτους σωλήνες από την αντλία καυσίμου.
3. Αφαιρέστε την υπάρχουσα αντλία καυσίμου από το μηχανήματα και απορρίψτε τα συνδετικά εξαρτήματα.
4. Τοποθετήστε την καινούρια αντλία καυσίμου στο πλαίσιο χρησιμοποιώντας την υπάρχουσα σπή και τις 2 αυτοδιάτρητες βίδες (1/4" x 1/2").

- αντλίας και στερεώστε την στον σωλήνα του πλαισίου με το υπάρχον συνδετικό εξάρτημα.
5. Για τα μηχανήματα Reelmaster 7000, τοποθετήστε την καινούρια αντλία καυσίμου χρησιμοποιώντας και τις δύο σπές της αντλίας και στερεώστε την στον σωλήνα του πλαισίου με τα υπάρχοντα συνδετικά εξαρτήματα.
 6. Τοποθετήστε έναν σφικτήρα εύκαμπτου σωλήνα στον σωλήνα καυσίμου που είναι συνδεδεμένος στον διαχωριστή νερού και τοποθετήστε τον στην καινούρια αντλία καυσίμου. Στερεώστε τον εύκαμπτο σωλήνα με τον σφικτήρα.
 7. Μετρήστε και κόψτε ένα κομμάτι εύκαμπτου σωλήνα για να συνδέσετε την αντλία καυσίμου με το φίλτρο καυσίμου.
 8. Τοποθετήστε 2 σφικτήρες εύκαμπτου σωλήνα στον εύκαμπτο σωλήνα.
 9. Τοποθετήστε τον εύκαμπτο σωλήνα στην αντλία καυσίμου και το φίλτρο καυσίμου και στερεώστε τον με τους 2 σφικτήρες εύκαμπτου σωλήνα.
 10. Τοποθετήστε έναν σφικτήρα εύκαμπτου σωλήνα στον υπάρχοντα σωλήνα καυσίμου από το ρεζερβουάρ και τοποθετήστε τον σωλήνα καυσίμου στο καινούριο φίλτρο. Στερεώστε τον εύκαμπτο σωλήνα με τον σφικτήρα.
 11. Συνδέστε τη φίσα της αντλίας καυσίμου στην πλεξούδα καλωδίωσης.



Σχήμα 7

g368646

1. Φίλτρο καυσίμου
2. Σφικτήρας εύκαμπτου σωλήνα
3. Φίσα αντλίας καυσίμου
4. Αντλία καυσίμου

9

Εγκατάσταση της αντλίας καυσίμου σε μηχανήμα Reelmaster 6700

Εξαρτήματα που απαιτούνται για αυτή τη διαδικασία:

1	Αντλία καυσίμου
1	Φίλτρο καυσίμου
4	Σφιγκτήρας εύκαμπτου σωλήνα
2	Μπουλόني ($\frac{1}{4}$ " x $\frac{5}{8}$ "
2	Ασφαλιστικό παξιμάδι νάιλον ($\frac{1}{4}$ "
1	Εύκαμπτος σωλήνας

Διαδικασία

Αυτή η διαδικασία αφορά τα μηχανήματα με τους παρακάτω αριθμούς μοντέλου.

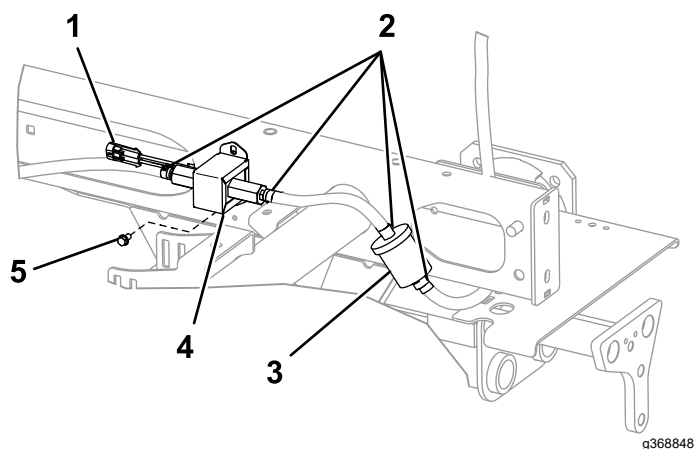
Μηχάνημα	Αριθμός μοντέλου
Reelmaster 6700	03813

Χρησιμοποιήστε την [Σχήμα 1](#) και την [Σχήμα 9](#) για αυτή τη διαδικασία.

Σημείωση: Τοποθετήστε το φίλτρο καυσίμου με το βέλος στραμμένο προς την αντλία καυσίμου.

1. Προτού αφαιρέσετε την υπάρχουσα αντλία, στραγγαλίστε με σφιγκτήρες τον σωλήνα καυσίμου και στις δύο πλευρές της αντλίας. Αυτό θα εμποδίσει τη διαρροή καυσίμου κατά την αντικατάσταση της αντλίας.
2. Αφαιρέστε τους υπάρχοντες σωλήνες καυσίμου από την αντλία καυσίμου.
3. Αφαιρέστε την υπάρχουσα αντλία καυσίμου από το μηχανήμα και φυλάξτε τα συνδεδεμένα εξαρτήματα.
4. Τοποθετήστε την καινούρια αντλία καυσίμου, χρησιμοποιώντας την υπάρχουσα εγκοπή της πλάκας και 2 μπουλόνια ($\frac{1}{4}$ " x $\frac{5}{8}$ ") και 2 ασφαλιστικά παξιμάδια ($\frac{1}{4}$ ").
5. Τοποθετήστε έναν σφιγκτήρα εύκαμπτου σωλήνα στον υπάρχοντα σωλήνα καυσίμου που είναι συνδεδεμένος στον κινητήρα και τοποθετήστε τον στην καινούρια αντλία καυσίμου. Στερεώστε τον εύκαμπτο σωλήνα με τον σφιγκτήρα.

5. Τοποθετήστε έναν σφιγκτήρα εύκαμπτου σωλήνα στον σωλήνα καυσίμου που είναι συνδεδεμένος στον κινητήρα και τοποθετήστε τον στην καινούρια αντλία καυσίμου. Στερεώστε τον εύκαμπτο σωλήνα με τον σφιγκτήρα.
6. Μετρήστε και κόψτε ένα κομμάτι εύκαμπτου σωλήνα για να συνδέσετε την αντλία καυσίμου με το φίλτρο καυσίμου.
7. Τοποθετήστε 2 σφιγκτήρες εύκαμπτου σωλήνα στον εύκαμπτο σωλήνα.
8. Τοποθετήστε τον εύκαμπτο σωλήνα στην αντλία καυσίμου και το φίλτρο καυσίμου και στερεώστε τον με τους 2 σφιγκτήρες εύκαμπτου σωλήνα.
9. Τοποθετήστε έναν σφιγκτήρα εύκαμπτου σωλήνα στον υπάρχοντα σωλήνα καυσίμου από το ρεζερβουάρ και τοποθετήστε τον σωλήνα καυσίμου στο καινούριο φίλτρο. Στερεώστε τον εύκαμπτο σωλήνα με τον σφιγκτήρα.
10. Συνδέστε τη φίσα της αντλίας καυσίμου στην πλεξούδα καλωδίωσης.



Σχήμα 8

- | | |
|--------------------------------|--|
| 1. Φίσα αντλίας καυσίμου | 4. Αντλία καυσίμου |
| 2. Σφιγκτήρας εύκαμπτου σωλήνα | 5. Αυτοδιάρρητη βίδα ($\frac{1}{4}$ " x $\frac{1}{2}$ ") |
| 3. Φίλτρο καυσίμου | |

10

Εγκατάσταση της αντλίας καυσίμου σε μηχανήματα Multi Pro® 5800

Εξαρτήματα που απαιτούνται για αυτή τη διαδικασία:

1	Αντλία καυσίμου
1	Φίλτρο καυσίμου
4	Σφιγκτήρας εύκαμπτου σωλήνα
1	Αποστάτης
1	Εύκαμπτος σωλήνας

Διαδικασία

Αυτή η διαδικασία αφορά τα μηχανήματα με τους παρακάτω αριθμούς μοντέλου.

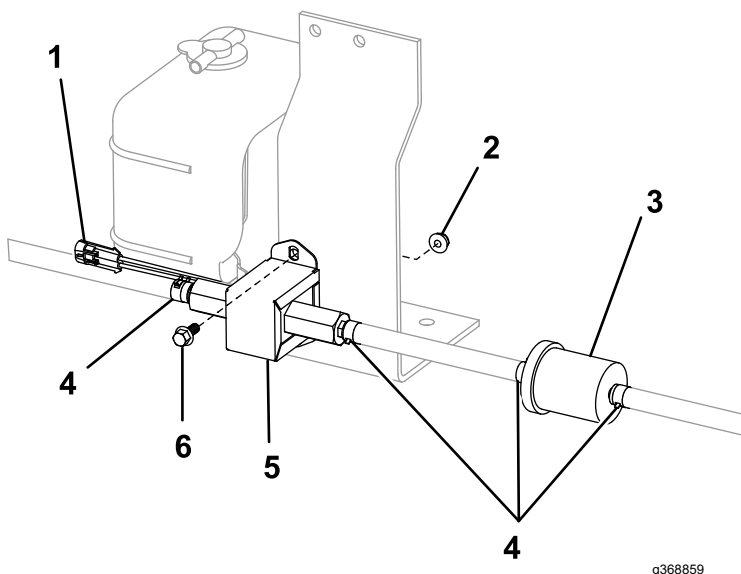
Μηχάνημα	Αριθμός μοντέλου
Multi Pro 5800	41393

Χρησιμοποιήστε την [Σχήμα 1](#) και την [Σχήμα 10](#) για αυτή τη διαδικασία.

Σημείωση: Τοποθετήστε το φίλτρο καυσίμου με το βέλος στραμμένο προς την αντλία καυσίμου.

1. Προτού αφαιρέσετε την υπάρχουσα αντλία, στραγγαλίστε με σφιγκτήρες τον σωλήνα καυσίμου και στις δύο πλευρές της αντλίας. Αυτό θα εμποδίσει τη διαρροή καυσίμου κατά την αντικατάσταση της αντλίας.
2. Αφαιρέστε τους υπάρχοντες σωλήνες καυσίμου από την αντλία καυσίμου.
3. Αφαιρέστε την υπάρχουσα αντλία καυσίμου από το μηχανήματα και φυλάξτε τα συνδεδεμένα εξαρτήματα.
4. Τοποθετήστε την καινούρια αντλία καυσίμου χρησιμοποιώντας την επάνω οπή, την υπάρχουσα εγκοπή στην πλάκα του πλαισίου και τα υπάρχοντα συνδεδεμένα εξαρτήματα με τον καινούριο αποστάτη.
5. Τοποθετήστε έναν σφιγκτήρα εύκαμπτου σωλήνα στον υπάρχοντα σωλήνα καυσίμου από τον διαχωριστή νερού και τοποθετήστε τον στην καινούρια αντλία καυσίμου. Στερεώστε με τον σφιγκτήρα εύκαμπτου σωλήνα.

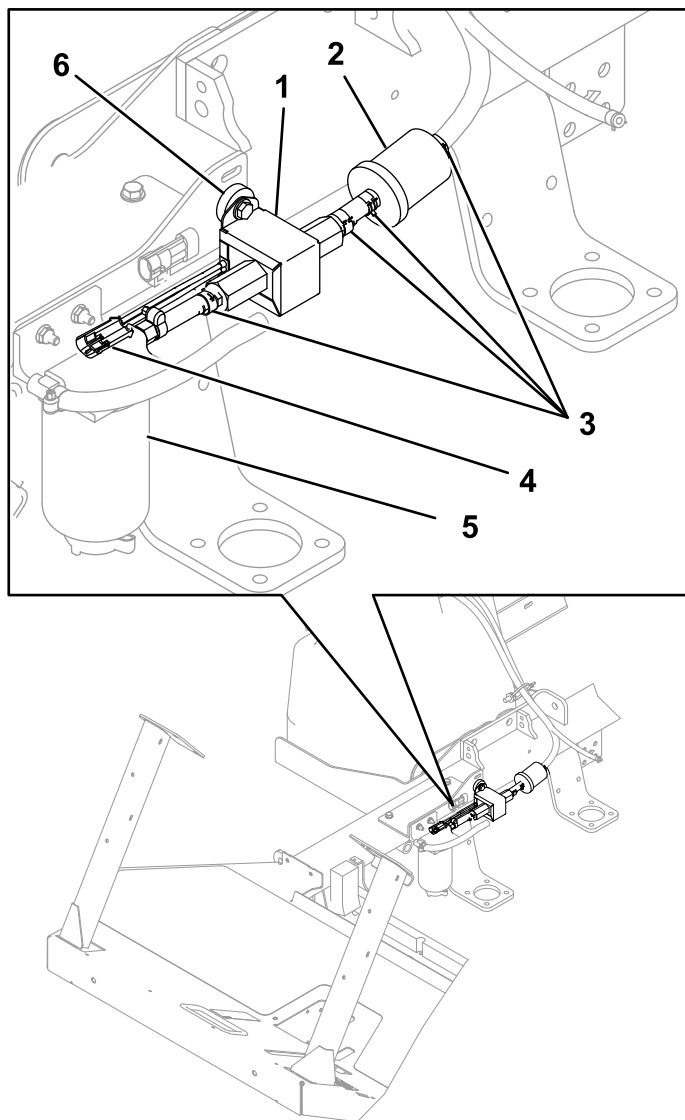
6. Τοποθετήστε έναν σφιγκτήρα εύκαμπτου σωλήνα στον σωλήνα καυσίμου που είναι συνδεδεμένος στον διαχωριστή νερού και τοποθετήστε τον στην καινούρια αντλία καυσίμου.
7. Μετρήστε και κόψτε ένα κομμάτι εύκαμπτου σωλήνα για να συνδέσετε την αντλία καυσίμου με το φίλτρο καυσίμου.
8. Τοποθετήστε 2 σφιγκτήρες εύκαμπτου σωλήνα στον εύκαμπτο σωλήνα.
9. Τοποθετήστε τον εύκαμπτο σωλήνα στην αντλία καυσίμου και το φίλτρο καυσίμου και στερεώστε τον με τους 2 σφιγκτήρες εύκαμπτου σωλήνα.
10. Τοποθετήστε έναν σφιγκτήρα εύκαμπτου σωλήνα στον υπάρχοντα σωλήνα καυσίμου από το ρεζερβουάρ και τοποθετήστε τον σωλήνα καυσίμου στο καινούριο φίλτρο. Στερεώστε τον εύκαμπτο σωλήνα με τον σφιγκτήρα.
11. Συνδέστε τη φίσα της αντλίας καυσίμου στην πλεξούδα καλωδίωσης.



Σχήμα 9

- | | |
|--------------------------------|--------------------------------|
| 1. Φίσα αντλίας καυσίμου | 4. Σφιγκτήρας εύκαμπτου σωλήνα |
| 2. Ασφαλιστικό παξιμάδι (1/4") | 5. Αντλία καυσίμου |
| 3. Φίλτρο καυσίμου | 6. Μπουλόνι (1/4" x 5/8") |

6. Μετρήστε και κόψτε ένα κομμάτι εύκαμπτου σωλήνα για να συνδέσετε την αντλία καυσίμου με το φίλτρο καυσίμου.
7. Τοποθετήστε 2 σφιγκτήρες εύκαμπτου σωλήνα στον εύκαμπτο σωλήνα.
8. Τοποθετήστε τον εύκαμπτο σωλήνα στην αντλία καυσίμου και το φίλτρο καυσίμου και στερεώστε τον με τους 2 σφιγκτήρες εύκαμπτου σωλήνα.
9. Τοποθετήστε έναν σφιγκτήρα εύκαμπτου σωλήνα στον υπάρχοντα σωλήνα καυσίμου από το ρεζερβουάρ και τοποθετήστε τον σωλήνα καυσίμου στο καινούριο φίλτρο. Στερεώστε με τον σφιγκτήρα εύκαμπτου σωλήνα.
10. Συνδέστε τη φίσα της αντλίας καυσίμου στην πλεξούδα καλωδίωσης.



Σχήμα 10

- | | |
|--------------------------------|--------------------------|
| 1. Αντλία καυσίμου | 4. Φίσα αντλίας καυσίμου |
| 2. Φίλτρο καυσίμου | 5. Διαχωριστής νερού |
| 3. Σφιγκτήρας εύκαμπτου σωλήνα | 6. Αποστάτης |

11

Εγκατάσταση της αντλίας καυσίμου σε μηχανήμα Workman® MDX-D

Εξαρτήματα που απαιτούνται για αυτή τη διαδικασία:

1	Αντλία καυσίμου
1	Φίλτρο καυσίμου
4	Σφιγκτήρας εύκαμπτου σωλήνα
2	Μπουλόνι (1/4" x 5/8")
2	Ασφαλιστικό παξιμάδι νάιλον (1/4")
1	Εύκαμπτος σωλήνας

Διαδικασία

Αυτή η διαδικασία αφορά τα μηχανήματα με τους παρακάτω αριθμούς μοντέλου.

Μηχάνημα	Αριθμός μοντέλου
MDX-D	07236
MDX-D	07236TC

Χρησιμοποιήστε την [Σχήμα 1](#), την [Σχήμα 11](#) και την [Σχήμα 12](#) για αυτή τη διαδικασία.

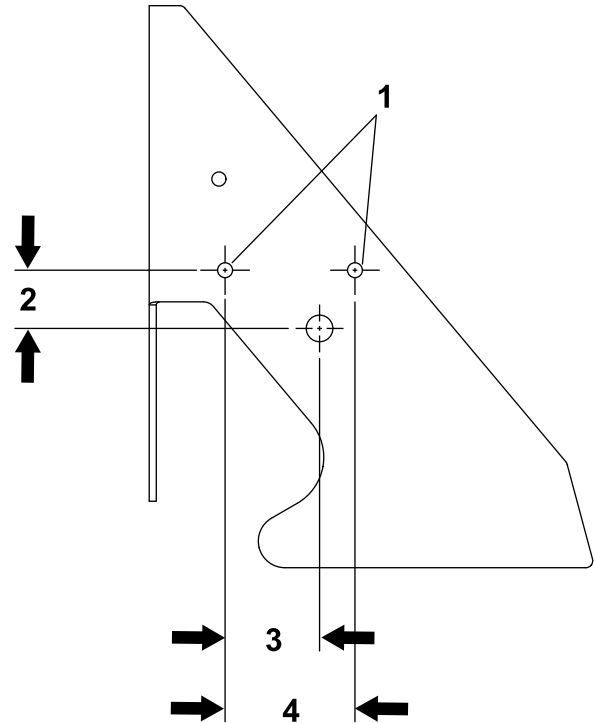
Σημείωση: Τοποθετήστε το φίλτρο καυσίμου με το βέλος στραμμένο προς την αντλία καυσίμου.

1. Για να αποκτήσετε πρόσβαση στην αντλία καυσίμου, αφαιρέστε τη βάση του καθίσματος, αφαιρέστε τον ιμάντα του ρεζερβουάρ και σύρετε το ρεζερβουάρ για να έχετε πρόσβαση στην αντλία.
2. Προτού αφαιρέσετε την υπάρχουσα αντλία, στραγγαλίστε με σφιγκτήρες τον σωλήνα καυσίμου και στις δύο πλευρές της αντλίας. Αυτό θα εμποδίσει τη διαρροή καυσίμου κατά την αντικατάσταση της αντλίας.
3. Αφαιρέστε τους υπάρχοντες σωλήνες καυσίμου από την αντλία καυσίμου.
4. Αφαιρέστε την υπάρχουσα αντλία καυσίμου και το αφρώδες υλικό στερέωσης από το μηχανήμα και απορρίψτε τα συνδετικά εξαρτήματα.
5. Μαρκάρετε και ανοίγετε 2 οπές (9/32") στις πίσω πλάκες του πλαισίου, όπως φαίνεται στην [Σχήμα 11](#).

⚠ ΠΡΟΕΙΔΟΠΟΙΗΣΗ

Εάν χρησιμοποιήσετε δράπανο χωρίς κατάλληλη προστασία για τα μάτια, μπορεί να εισέλθουν ξένα σώματα στο μάτι σας, προκαλώντας τραυματισμό.

Όταν ανοίγετε οπές με δράπανο να χρησιμοποιείτε πάντοτε προστατευτικά για τα μάτια.



Σχήμα 11

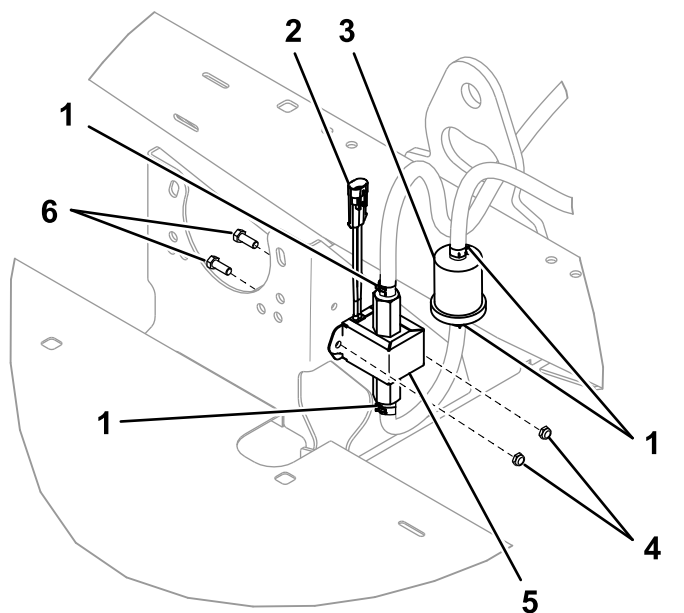
g368817

1. Οπή 9/32"
2. 28,6 mm
3. 44,5 mm
4. 63,5 mm

6. Χρησιμοποιώντας τις καινούριες οπές, τοποθετήστε την καινούρια αντλία καυσίμου με 2 μπουλόνια (1/4 x 5/8") και 2 ασφαλιστικά παξιμάδια (1/4").
7. Τοποθετήστε έναν σφιγκτήρα εύκαμπτου σωλήνα στον υπάρχοντα σωλήνα καυσίμου και τοποθετήστε τον στην καινούρια αντλία καυσίμου.
8. Μετρήστε και κόψτε ένα κομμάτι εύκαμπτου σωλήνα για να συνδέσετε την αντλία καυσίμου με το φίλτρο καυσίμου.
9. Τοποθετήστε 2 σφιγκτήρες εύκαμπτου σωλήνα στον εύκαμπτο σωλήνα.
10. Τοποθετήστε τον εύκαμπτο σωλήνα στην αντλία καυσίμου και το φίλτρο καυσίμου και στερεώστε τον με 2 σφιγκτήρες εύκαμπτου σωλήνα.
11. Τοποθετήστε έναν σφιγκτήρα εύκαμπτου σωλήνα στον υπάρχοντα σωλήνα καυσίμου από

το ρεζερβουάρ και τοποθετήστε τον σωλήνα καυσίμου στο καινούριο φίλτρο. Στερεώστε τον εύκαμπτο σωλήνα με τον σφιγκτήρα.

12. Συνδέστε τη φίσα της αντλίας καυσίμου στην πλεξούδα καλωδίωσης.



Σχήμα 12

g368861

- | | |
|--------------------------------|--------------------------------|
| 1. Σφιγκτήρας εύκαμπτου σωλήνα | 4. Ασφαλιστικό παξιμάδι (1/4") |
| 2. Φίσα αντλίας καυσίμου | 5. Αντλία καυσίμου |
| 3. Φίλτρο καυσίμου | 6. Μπουλόνι (1/4" x 5/8") |

12

Εγκατάσταση της αντλίας καυσίμου σε μηχανήματα Workman HDX-D Series

Εξαρτήματα που απαιτούνται για αυτή τη διαδικασία:

1	Βραχίονας αντλίας καυσίμου
1	Αντλία καυσίμου
1	Φίλτρο καυσίμου
4	Σφιγκτήρας εύκαμπτου σωλήνα
2	Μπουλόνι (1/4" x 5/8")
2	Ασφαλιστικό παξιμάδι νάιλον (1/4")
1	Μπουλόνι (M8 x 20 mm)
1	Εύκαμπτος σωλήνας

Διαδικασία

Αυτή η διαδικασία αφορά τα μηχανήματα με τους παρακάτω αριθμούς μοντέλου.

Μηχάνημα	Αριθμός μοντέλου
HDX-D	07379
HDX-D	07385
HDX-D	07385TC
HDX-D 4WD	07387
HDX-D 4WD	07387TC

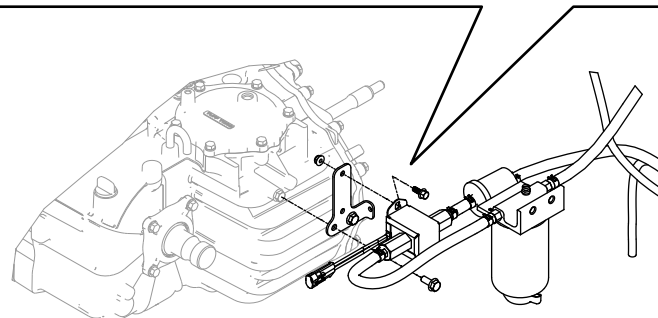
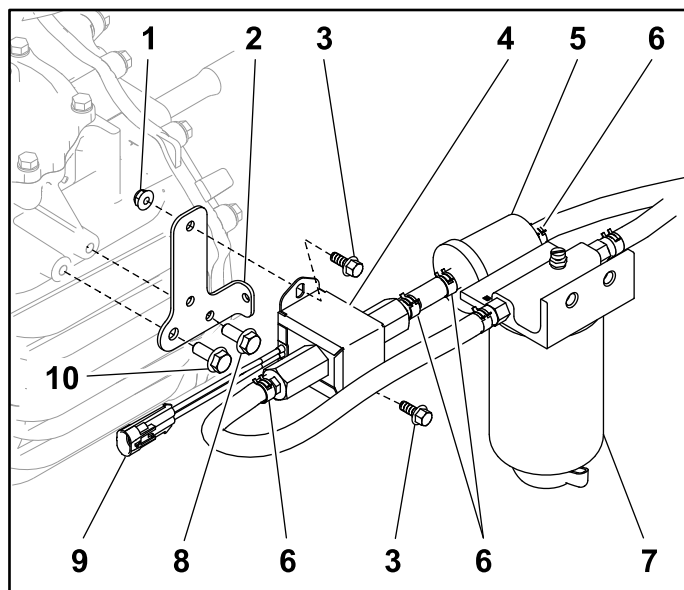
Χρησιμοποιήστε την [Σχήμα 1](#) και την [Σχήμα 13](#) για αυτή τη διαδικασία.

Σημείωση: Τοποθετήστε το φίλτρο καυσίμου με το βέλος στραμμένο προς την αντλία καυσίμου.

1. Προτού αφαιρέσετε την υπάρχουσα αντλία, στραγγαλίστε με σφιγκτήρες τον σωλήνα καυσίμου και στις δύο πλευρές της αντλίας. Αυτό θα εμποδίσει τη διαρροή καυσίμου κατά την αντικατάσταση της αντλίας.
2. Αφαιρέστε τους υπάρχοντες σωλήνες καυσίμου από την αντλία καυσίμου.
3. Αφαιρέστε την υπάρχουσα αντλία καυσίμου και τον βραχίονα στερέωσης από το μηχανήματα και φυλάξτε τα συνδετικά εξαρτήματα.
4. Τοποθετήστε την καινούρια αντλία καυσίμου στον καινούριο βραχίονα αντλίας καυσίμου,

χρησιμοποιώντας 2 μπουλόνια ($\frac{1}{4}$ " x $\frac{5}{8}$ ") και 2 ασφαλιστικά παξιμάδια ($\frac{1}{4}$ ").

5. Τοποθετήστε την αντλία και τον βραχίονα στον κινητήρα, χρησιμοποιώντας ένα υπάρχον μπουλόνι και ένα καινούριο μπουλόνι (M8 x 20 mm).
6. Τοποθετήστε έναν σφιγκτήρα εύκαμπτου σωλήνα στον υπάρχοντα σωλήνα καυσίμου από τον διαχωριστή νερού και τοποθετήστε τον στην καινούρια αντλία καυσίμου. Στερεώστε με τον σφιγκτήρα εύκαμπτου σωλήνα.
7. Μετρήστε και κόψτε ένα κομμάτι εύκαμπτου σωλήνα για να συνδέσετε την αντλία καυσίμου με το φίλτρο καυσίμου.
8. Τοποθετήστε 2 σφιγκτήρες εύκαμπτου σωλήνα στον εύκαμπτο σωλήνα.
9. Τοποθετήστε τον εύκαμπτο σωλήνα στην αντλία καυσίμου και το φίλτρο καυσίμου και στερεώστε τον με 2 σφιγκτήρες εύκαμπτου σωλήνα.
10. Τοποθετήστε έναν σφιγκτήρα εύκαμπτου σωλήνα στον υπάρχοντα σωλήνα καυσίμου από το ρεζερβουάρ και τοποθετήστε τον σωλήνα καυσίμου στο καινούριο φίλτρο. Στερεώστε με τον σφιγκτήρα εύκαμπτου σωλήνα.
11. Συνδέστε τη φίσα της αντλίας καυσίμου στην πλεξούδα καλωδίωσης.



g368844

Σχήμα 13

- | | |
|--|--------------------------------|
| 1. Ασφαλιστικό παξιμάδι ($\frac{1}{4}$ ") | 6. Σφιγκτήρας εύκαμπτου σωλήνα |
| 2. Βραχίονας αντλίας καυσίμου | 7. Διαχωριστής νερού |
| 3. Μπουλόνι ($\frac{1}{4}$ " x $\frac{5}{8}$ ") | 8. Υπάρχον μπουλόνι |
| 4. Αντλία καυσίμου | 9. Φίσα αντλίας καυσίμου |
| 5. Φίλτρο καυσίμου | 10. Μπουλόνι (M8 x 20 mm) |

13

Εγκατάσταση της αντλίας καυσίμου σε μηχανήματα Z Master

Εξαρτήματα που απαιτούνται για αυτή τη διαδικασία:

1	Βραχίονας αντλίας καυσίμου
1	Αντλία καυσίμου
1	Φίλτρο καυσίμου
4	Σφιγκτήρας εύκαμπτου σωλήνα
2	Μπουλόνι (1/4" x 5/8")
2	Ασφαλιστικό παξιμάδι νάιλον (1/4")
1	Εύκαμπτος σωλήνας

Διαδικασία

Αυτή η διαδικασία αφορά τα μηχανήματα με τους παρακάτω αριθμούς μοντέλου.

Μηχάνημα	Αριθμός μοντέλου
Z Master 7000, μονάδα κοπής 52"	72266
Z Master 7000, μονάδα κοπής 60"	72267
Z Master 7000, μονάδα κοπής 72"	72274
Z Master 7000, μονάδα κοπής 132 cm	72264TE
Z Master 7000, μονάδα κοπής 152 cm	72265TE
Z Master 7000, μονάδα κοπής 132 cm	72279TE
Z Master 7000, μονάδα κοπής 72"	74274
Z Master Z595, μονάδα κοπής 72"	74274CP
Z Master 7000, μονάδα κοπής 60"	74267
Z Master 580D, μονάδα κοπής 60"	74267CP
Z Master 7000, μονάδα κοπής 52"	74266
Z Master 580D, μονάδα κοπής 52"	74266CP

Z Master 7000, μονάδα κοπής 132 cm	74279TE
Z Master 7000, μονάδα κοπής 152 cm	74265TE
Z Master 7000, μονάδα κοπής 132 cm	74264TE

Χρησιμοποιήστε την [Σχήμα 1](#), την [Σχήμα 14](#), την [Σχήμα 15](#) και την [Σχήμα 16](#) για αυτή τη διαδικασία.

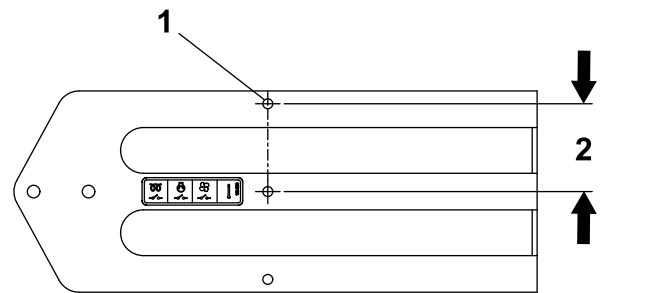
Σημείωση: Τοποθετήστε το φίλτρο καυσίμου με το βέλος στραμμένο προς την αντλία καυσίμου.

1. Προτού αφαιρέσετε την υπάρχουσα αντλία, στραγγαλίστε με σφιγκτήρες τον σωλήνα καυσίμου και στις δύο πλευρές της αντλίας. Αυτό θα εμποδίσει τη διαρροή καυσίμου κατά την αντικατάσταση της αντλίας.
2. Αφαιρέστε τους υπάρχοντες σωλήνες καυσίμου από την αντλία καυσίμου.
3. Αφαιρέστε την υπάρχουσα αντλία καυσίμου από το μηχάνημα και απορρίψτε τα συνδεδεμένα εξαρτήματα.
4. Μόνο για μηχανήματα διεθνών προδιαγραφών: μαρκάρετε και ανοίξετε μία οπή (9/32") στον προφυλακτήρα, όπως φαίνεται στην [Σχήμα 14](#) και την [Σχήμα 16](#).

⚠ ΠΡΟΕΙΔΟΠΟΙΗΣΗ

Εάν χρησιμοποιήσετε δράπανο χωρίς κατάλληλη προστασία για τα μάτια, μπορεί να εισέλθουν ξένα σώματα στο μάτι σας, προκαλώντας τραυματισμό.

Όταν ανοίγετε οπές με δράπανο να χρησιμοποιείτε πάντοτε προστατευτικά για τα μάτια.



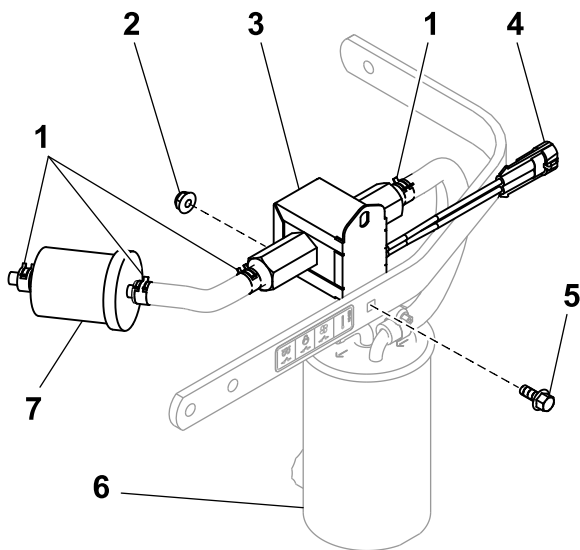
Σχήμα 14

1. Οπή 9/32" 2. 63,5 mm

5. Για μηχανήματα προδιαγραφών ΗΠΑ: τοποθετήστε την καινούρια αντλία καυσίμου χρησιμοποιώντας την κάτω οπή στην αντλία με ένα μπουλόνι (1/4" x 5/8") και ένα ασφαλιστικό παξιμάδι (1/4"): ανατρέξτε στην [Σχήμα 15](#). Στα μηχανήματα προδιαγραφών

ΗΠΑ χρησιμοποιείται μόνο ένα παξιμάδι και ένα μπουλόνι.

6. Για μηχανήματα διεθνών προδιαγραφών: τοποθετήστε την καινούρια αντλία καυσίμου, χρησιμοποιώντας και τις δύο οπές στην αντλία και στερεώστε την με 2 μπουλόνια ($\frac{1}{4}$ " x $\frac{5}{8}$ ") και 2 ασφαλιστικά παξιμάδια ($\frac{1}{4}$ ")· ανατρέξτε στην **Σχήμα 16**.
7. Τοποθετήστε έναν σφιγκτήρα εύκαμπτου σωλήνα στον υπάρχοντα σωλήνα καυσίμου από τον διαχωριστή νερού και τοποθετήστε τον στην καινούρια αντλία καυσίμου. Στερεώστε με τον σφιγκτήρα εύκαμπτου σωλήνα.
8. Μετρήστε και κόψτε ένα κομμάτι εύκαμπτου σωλήνα για να συνδέσετε την αντλία καυσίμου με το φίλτρο καυσίμου.
9. Τοποθετήστε 2 σφιγκτήρες εύκαμπτου σωλήνα στον εύκαμπτο σωλήνα.
10. Τοποθετήστε τον εύκαμπτο σωλήνα στην αντλία καυσίμου και το φίλτρο καυσίμου και στερεώστε τον με 2 σφιγκτήρες εύκαμπτου σωλήνα.
11. Τοποθετήστε έναν σφιγκτήρα εύκαμπτου σωλήνα στον υπάρχοντα σωλήνα καυσίμου από το ρεζερβουάρ και τοποθετήστε τον σωλήνα καυσίμου στο καινούριο φίλτρο. Στερεώστε με τον σφιγκτήρα εύκαμπτου σωλήνα.
12. Συνδέστε τη φίσα της αντλίας καυσίμου στην πλεξούδα καλωδίωσης.

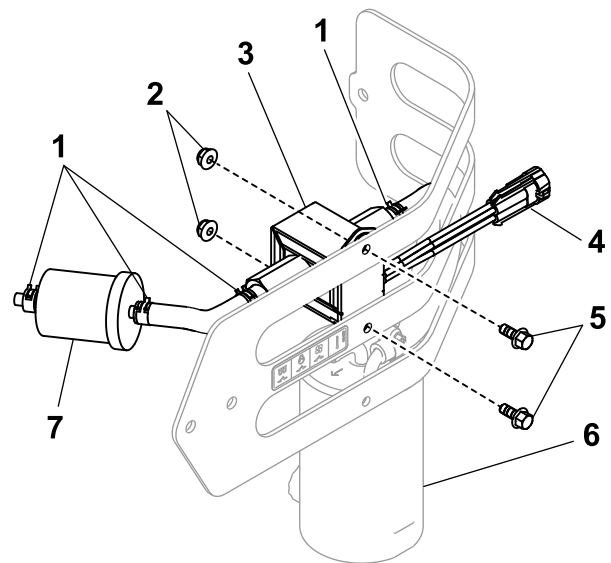


Σχήμα 15

Μηχανήματα προδιαγραφών ΗΠΑ

g368845

1. Σφιγκτήρας εύκαμπτου σωλήνα
2. Ασφαλιστικό παξιμάδι ($\frac{1}{4}$ ")
3. Αντλία καυσίμου
4. Φίσα αντλίας καυσίμου
5. Μπουλόνι ($\frac{1}{4}$ " x $\frac{5}{8}$ ")
6. Διαχωριστής νερού
7. Φίλτρο καυσίμου



Σχήμα 16

Μηχανήματα διεθνών προδιαγραφών

g368818

1. Σφιγκτήρας εύκαμπτου σωλήνα
2. Ασφαλιστικό παξιμάδι ($\frac{1}{4}$ ")
3. Αντλία καυσίμου
4. Φίσα αντλίας καυσίμου
5. Μπουλόνι ($\frac{1}{4}$ " x $\frac{5}{8}$ ")
6. Διαχωριστής νερού
7. Φίλτρο καυσίμου

14

Εγκατάσταση της αντλίας καυσίμου σε μηχανήματα Greensmaster GR3250

Εξαρτήματα που απαιτούνται για αυτή τη διαδικασία:

1	Βραχίονας αντλίας καυσίμου
1	Αντλία καυσίμου
1	Φίλτρο καυσίμου
4	Σφιγκτήρας εύκαμπτου σωλήνα
1	Μπουλόνι ($\frac{1}{4}$ " x $\frac{5}{8}$ ")
1	Ασφαλιστικό παξιμάδι νάιλον ($\frac{1}{4}$ ")
1	Εύκαμπτος σωλήνας

Διαδικασία

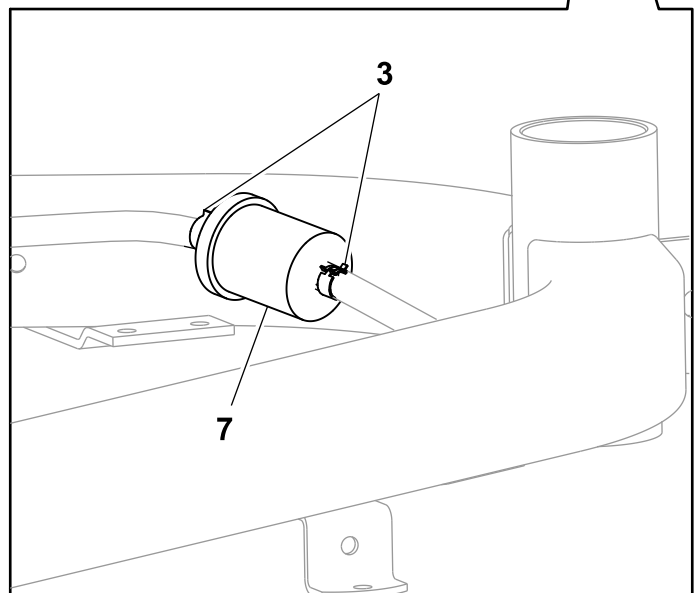
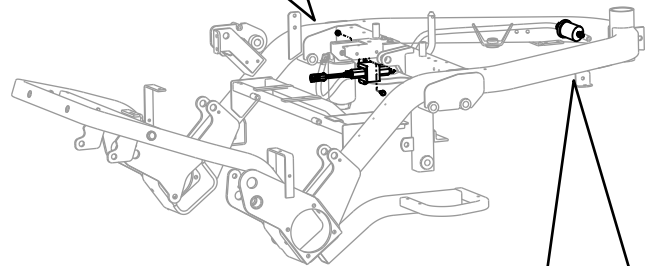
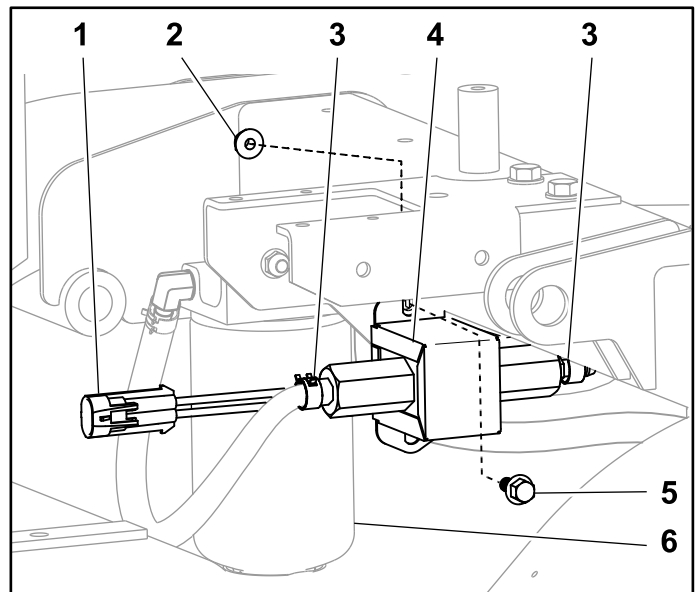
Αυτή η διαδικασία αφορά τα μηχανήματα με τους παρακάτω αριθμούς μοντέλου.

Μηχάνημα	Αριθμός μοντέλου
Greensmaster GR3250	04384

Χρησιμοποιήστε την [Σχήμα 1](#) και την [Σχήμα 17](#) για αυτή τη διαδικασία.

Σημείωση: Τοποθετήστε το φίλτρο καυσίμου με το βέλος στραμμένο προς την αντλία καυσίμου.

1. Προτού αφαιρέσετε την υπάρχουσα αντλία, στραγγαλίστε με σφιγκτήρες τον σωλήνα καυσίμου και στις δύο πλευρές της αντλίας. Αυτό θα εμποδίσει τη διαρροή καυσίμου κατά την αντικατάσταση της αντλίας.
2. Αφαιρέστε τους υπάρχοντες σωλήνες καυσίμου από την αντλία καυσίμου.
3. Αφαιρέστε την υπάρχουσα αντλία καυσίμου και απορρίψτε τα συνδετικά εξαρτήματα.
4. Τοποθετήστε την καινούρια αντλία καυσίμου, χρησιμοποιώντας την επάνω οπή της αντλίας και την κάτω οπή της πλάκας του πλαισίου.
5. Στερεώστε την αντλία με ένα μπουλόνι ($\frac{1}{4}$ " x $\frac{5}{8}$ "") και το ασφαλιστικό παξιμάδι ($\frac{1}{4}$ "").
6. Τοποθετήστε έναν σφιγκτήρα εύκαμπτου σωλήνα στον υπάρχοντα σωλήνα καυσίμου από τον διαχωριστή νερού και τοποθετήστε τον στην καινούρια αντλία καυσίμου. Στερεώστε με τον σφιγκτήρα εύκαμπτου σωλήνα.
7. Μετρήστε και κόψτε ένα κομμάτι εύκαμπτου σωλήνα για να συνδέσετε την αντλία καυσίμου με το φίλτρο καυσίμου.
8. Τοποθετήστε 2 σφιγκτήρες εύκαμπτου σωλήνα στον εύκαμπτο σωλήνα.
9. Τοποθετήστε τον εύκαμπτο σωλήνα στην αντλία καυσίμου και το φίλτρο καυσίμου και στερεώστε τον με τους 2 σφιγκτήρες εύκαμπτου σωλήνα.
10. Τοποθετήστε έναν σφιγκτήρα εύκαμπτου σωλήνα στον υπάρχοντα σωλήνα καυσίμου από το ρεζερβουάρ και τοποθετήστε τον σωλήνα καυσίμου στο καινούριο φίλτρο. Στερεώστε με τον σφιγκτήρα εύκαμπτου σωλήνα.
11. Συνδέστε τη φίσα της αντλίας καυσίμου στην πλεξούδα καλωδίωσης.



Σχήμα 17

- | | |
|---|---|
| 1. Φίσα αντλίας καυσίμου | 5. Μπουλόνι ($\frac{1}{4}$ " x $\frac{5}{8}$ "") |
| 2. Ασφαλιστικό παξιμάδι ($\frac{1}{4}$ "") | 6. Διαχωριστής νερού |
| 3. Σφιγκτήρας εύκαμπτου σωλήνα | 7. Φίλτρο καυσίμου |
| 4. Αντλία καυσίμου | |

g368911

15

Εγκατάσταση της αντλίας καυσίμου σε μηχάνημα Greensmaster GR3400 και GR3420

Εξαρτήματα που απαιτούνται για αυτή τη διαδικασία:

1	Πλάκα στερέωσης αντλίας καυσίμου
1	Αντλία καυσίμου
1	Φίλτρο καυσίμου
4	Σφιγκτήρας εύκαμπτου σωλήνα
2	Μπουλόνι (1/4" x 5/8")
2	Ασφαλιστικό παξιμάδι νάιλον (1/4")
1	Εύκαμπτος σωλήνας

Διαδικασία

Αυτή η διαδικασία αφορά τα μηχανήματα με τους παρακάτω αριθμούς μοντέλου.

Μηχάνημα	Αριθμός μοντέλου
Greensmaster GR3400	04520
Greensmaster GR3420	04540

Χρησιμοποιήστε την [Σχήμα 1](#) και την [Σχήμα 18](#) για αυτή τη διαδικασία.

Σημείωση: Τοποθετήστε το φίλτρο καυσίμου με το βέλος στραμμένο προς την αντλία καυσίμου.

1. Προτού αφαιρέσετε την υπάρχουσα αντλία, στραγγαλίστε με σφιγκτήρες τον σωλήνα καυσίμου και στις δύο πλευρές της αντλίας. Αυτό θα εμποδίσει τη διαρροή καυσίμου κατά την αντικατάσταση της αντλίας.
2. Αφαιρέστε τους υπάρχοντες σωλήνες καυσίμου από την αντλία καυσίμου.
3. Αφαιρέστε την υπάρχουσα αντλία καυσίμου και τον βραχίονα από το ψυγείο και απορρίψτε τα συνδετικά εξαρτήματα.
4. Τοποθετήστε την καινούρια πλάκα στερέωσης της αντλίας στο ψυγείο, χρησιμοποιώντας ένα μπουλόνι (1/4" x 5/8") και ένα ασφαλιστικό παξιμάδι (1/4").
5. Τοποθετήστε την καινούρια αντλία καυσίμου στην καινούρια πλάκα, χρησιμοποιώντας την

επάνω οπή της αντλίας και ένα μπουλόνι (1/4" x 5/8") και ένα ασφαλιστικό παξιμάδι (1/4").

6. Τοποθετήστε έναν σφιγκτήρα εύκαμπτου σωλήνα στον υπάρχοντα σωλήνα καυσίμου από τον διαχωριστή νερού και τοποθετήστε τον στην καινούρια αντλία καυσίμου. Στερεώστε με τον σφιγκτήρα εύκαμπτου σωλήνα.
7. Μετρήστε και κόψτε ένα κομμάτι εύκαμπτου σωλήνα για να συνδέσετε την αντλία καυσίμου με το φίλτρο καυσίμου.
8. Τοποθετήστε 2 σφιγκτήρες εύκαμπτου σωλήνα στον εύκαμπτο σωλήνα.
9. Τοποθετήστε τον εύκαμπτο σωλήνα στην αντλία καυσίμου και το φίλτρο καυσίμου και στερεώστε τον με τους 2 σφιγκτήρες εύκαμπτου σωλήνα.
10. Τοποθετήστε έναν σφιγκτήρα εύκαμπτου σωλήνα στον υπάρχοντα σωλήνα καυσίμου από το ρεζερβουάρ και τοποθετήστε τον σωλήνα καυσίμου στο καινούριο φίλτρο. Στερεώστε με τον σφιγκτήρα εύκαμπτου σωλήνα.
11. Συνδέστε τη φίσα της αντλίας καυσίμου στην πλεξούδα καλωδίωσης.

16

Εγκατάσταση της αντλίας καυσίμου σε μηχανήμα Dingo® TX 1000

Εξαρτήματα που απαιτούνται για αυτή τη διαδικασία:

1	Αντλία καυσίμου
1	Φίλτρο καυσίμου
4	Σφιγκτήρας εύκαμπτου σωλήνα
2	Μπουλόνι (1/4" x 5/8")
2	Ασφαλιστικό παξιμάδι νάιλον (1/4")
1	Εύκαμπτος σωλήνας

Διαδικασία

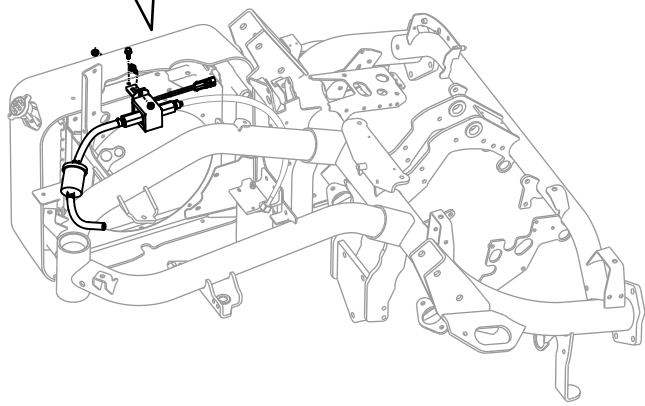
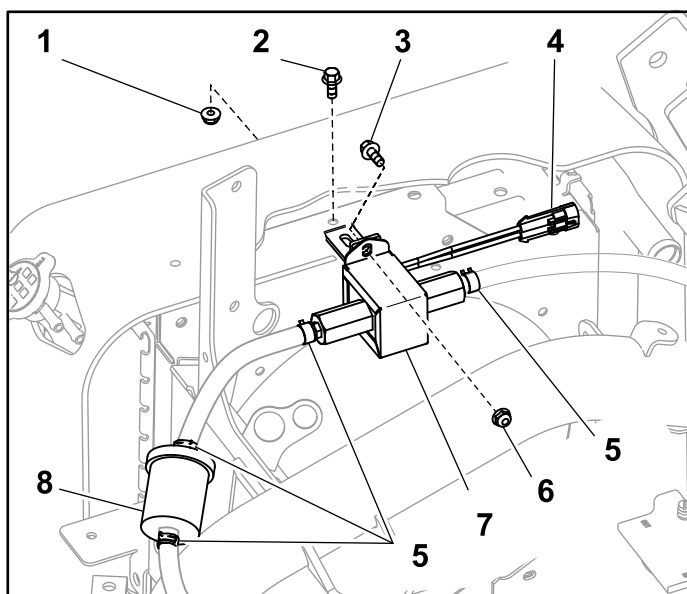
Αυτή η διαδικασία αφορά τα μηχανήματα με τους παρακάτω αριθμούς μοντέλου.

Μηχάνημα	Αριθμός μοντέλου
Dingo TX 1000	22327
Dingo TX 1000	22327G
Dingo TX 1000	22327HD
Dingo TX 1000	22328
Dingo TX 1000	22328HD

Χρησιμοποιήστε την [Σχήμα 1](#), την [Σχήμα 19](#) και την [Σχήμα 20](#) για αυτή τη διαδικασία.

Σημείωση: Τοποθετήστε το φίλτρο καυσίμου με το βέλος στραμμένο προς την αντλία καυσίμου.

1. Αφαιρέστε τους σφιγκτήρες εύκαμπτου σωλήνα και τους υπάρχοντες σωλήνες καυσίμου από την αντλία καυσίμου.
2. Αφαιρέστε την υπάρχουσα αντλία καυσίμου από το μηχανήμα και απορρίψτε τα συνδεδεμένα εξαρτήματα.

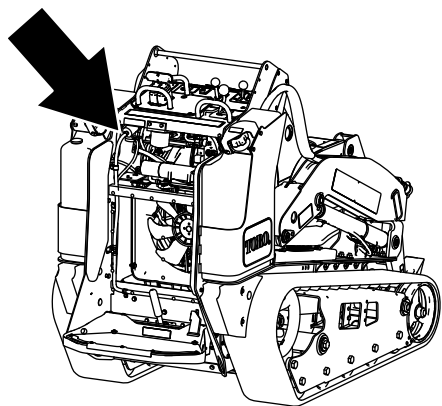


Σχήμα 18

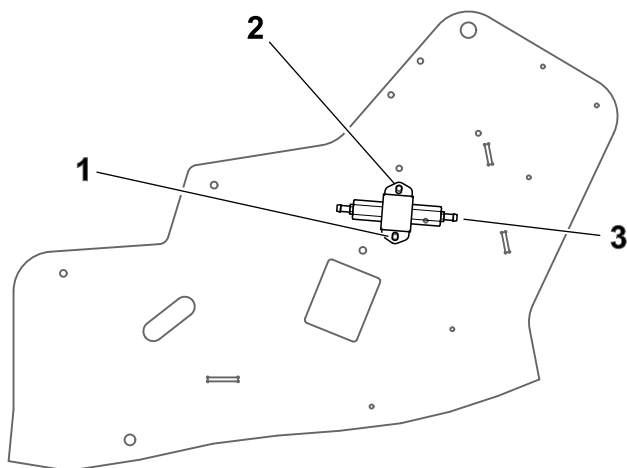
g368980

1. Ασφαλιστικό παξιμάδι (1/4")
2. Μπουλόνι (1/4" x 5/8")
- 3.
4. Φίσα αντλίας καυσίμου
5. Σφιγκτήρας εύκαμπτου σωλήνα
- 6.
7. Αντλία καυσίμου
8. Φίλτρο καυσίμου
9. Διαχωριστής νερού

- Χρησιμοποιώντας τη νέα αντλία καυσίμου ως οδηγό, ευθυγραμμίστε την επάνω οπή της αντλίας με τη χαμηλότερη από τις δύο υπάρχουσες οπές του πλαισίου. Μαρκάρετε το σημείο της κάτω οπής για την αντλία.



g369878



g381740

Σχήμα 19

1. Ανοίξτε μια οπή (9/32") σε αυτό το σημείο.
2. Υπάρχουσα οπή
3. Νέα αντλία καυσίμου
4. Αφαιρέστε την αντλία και ανοίξτε μια οπή (9/32") στο σημείο που έχετε μαρκάρει.

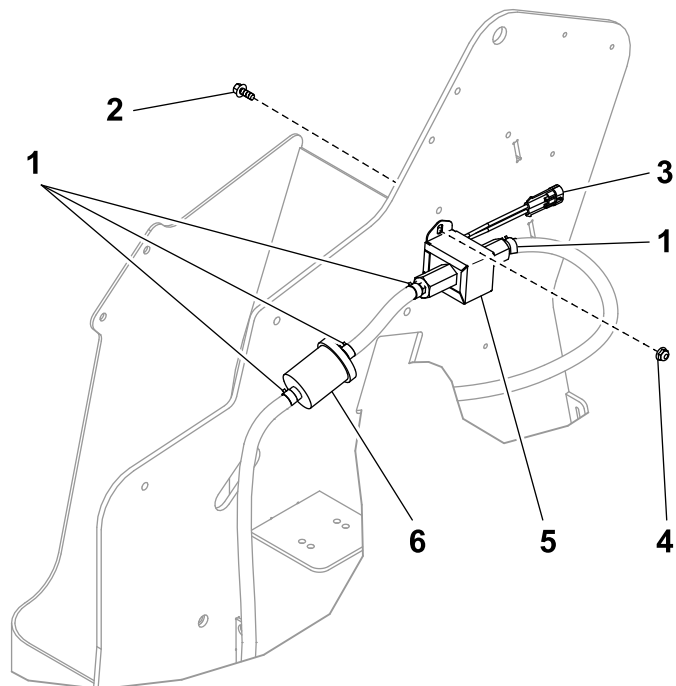
Σημαντικό: Βεβαιωθείτε ότι δεν θα τρυπήσετε καλώδια ή εύκαμπτους σωλήνες στο εσωτερικό του πλαισίου.

⚠ ΠΡΟΕΙΔΟΠΟΪΗΣΗ

Εάν χρησιμοποιήσετε δράπανο χωρίς κατάλληλη προστασία για τα μάτια, μπορεί να εισέλθουν ξένα σώματα στο μάτι σας, προκαλώντας τραυματισμό.

Όταν ανοίγετε οπές με δράπανο να χρησιμοποιείτε πάντοτε προστατευτικά για τα μάτια.

5. Τοποθετήστε την καινούρια αντλία καυσίμου χρησιμοποιώντας 2 μπουλόνια (1/4" x 5/8") και 2 ασφαλιστικά παξιμάδια (1/4"), όπως φαίνεται στην **Σχήμα 20**.



g369030

Σχήμα 20

1. Σφιγκτήρας εύκαμπτου σωλήνα
2. Μπουλόνι (1/4" x 5/8")
3. Φίσα αντλίας καυσίμου
4. Ασφαλιστικό παξιμάδι (1/4")
5. Αντλία καυσίμου
6. Φίλτρο καυσίμου

6. Τοποθετήστε έναν σφιγκτήρα εύκαμπτου σωλήνα στον υπάρχοντα σωλήνα καυσίμου από τον κινητήρα και τοποθετήστε τον στην καινούρια αντλία καυσίμου. Στερεώστε με τον σφιγκτήρα εύκαμπτου σωλήνα.
7. Αφαιρέστε το υπάρχον φίλτρο καυσίμου.
8. Τοποθετήστε έναν σφιγκτήρα εύκαμπτου σωλήνα στον υπάρχοντα σωλήνα καυσίμου από το ρεζερβουάρ και τοποθετήστε τον σωλήνα καυσίμου στο καινούριο φίλτρο. Στερεώστε με τον σφιγκτήρα εύκαμπτου σωλήνα.
9. Μετρήστε και κόψτε ένα κομμάτι εύκαμπτου σωλήνα για να συνδέσετε την αντλία καυσίμου με το φίλτρο καυσίμου.
10. Τοποθετήστε από έναν σφιγκτήρα εύκαμπτου σωλήνα στα δύο άκρα του εύκαμπτου σωλήνα.
11. Χρησιμοποιήστε τον νέο εύκαμπτου σωλήνα για να αντικαταστήσετε τον υπάρχοντα εύκαμπτου σωλήνα από την αντλία καυσίμου μέχρι το φίλτρο καυσίμου και στερεώστε τον με τους 2 σφιγκτήρες εύκαμπτου σωλήνα.

12. Συνδέστε τη φίσα της αντλίας καυσίμου στην πλεξούδα καλωδίωσης.

17

Εγκατάσταση της αντλίας καυσίμου σε μηχανήμα Dingo TX 525

Εξαρτήματα που απαιτούνται για αυτή τη διαδικασία:

1	Πλάκα στερέωσης αντλίας καυσίμου
1	Αντλία καυσίμου
1	Φίλτρο καυσίμου
4	Σφιγκτήρας εύκαμπτου σωλήνα
2	Μπουλόνι ($\frac{3}{8}$ " x 1")
2	Ασφαλιστικό παξιμάδι νάιλον ($\frac{3}{8}$ ")
1	Αυτοδιάτρητη βίδα ($\frac{1}{4}$ " x $\frac{1}{2}$ ")
1	Εύκαμπτος σωλήνας

Διαδικασία

Αυτή η διαδικασία αφορά τα μηχανήματα με τους παρακάτω αριθμούς μοντέλου.

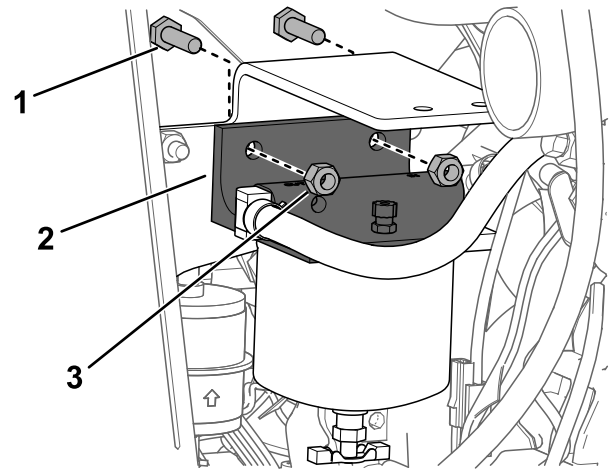
Μηχάνημα	Αριθμός μοντέλου
Dingo TX 525	22323
Dingo TX 525	22323G
Dingo TX 525	22324

Χρησιμοποιήστε την [Σχήμα 1](#) και την [Σχήμα 21](#) έως [Σχήμα 25](#) για αυτή τη διαδικασία.

Σημείωση: Τοποθετήστε το φίλτρο καυσίμου με το βέλος στραμμένο προς την αντλία καυσίμου.

1. Αφαιρέστε τους σφιγκτήρες εύκαμπτου σωλήνα και τους υπάρχοντες σωλήνες καυσίμου από την αντλία καυσίμου.
2. Αφαιρέστε την υπάρχουσα αντλία καυσίμου από την πλάκα στερέωσης και απορρίψτε τα συνδετικά εξαρτήματα.

3. Αφαιρέστε τον βραχίονα του κάνιστρου φίλτρου καυσίμου από την πλάκα στερέωσης. Φυλάξτε τα εξαρτήματα.

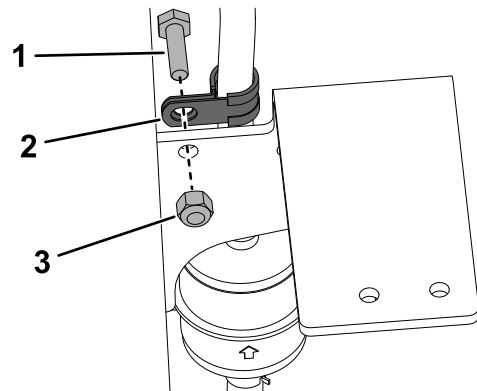


g382243

Σχήμα 21

1. Μπουλόνι— $\frac{1}{4}$ " x $\frac{7}{8}$ " (2)
2. Βραχίονας κάνιστρου φίλτρου καυσίμου
3. Παξιμάδι— $\frac{1}{4}$ " (2)

4. Αφαιρέστε τον σφιγκτήρα σωλήνα τύπου R από την πλάκα στερέωσης και τον εύκαμπτο σωλήνα. Φυλάξτε τα εξαρτήματα.

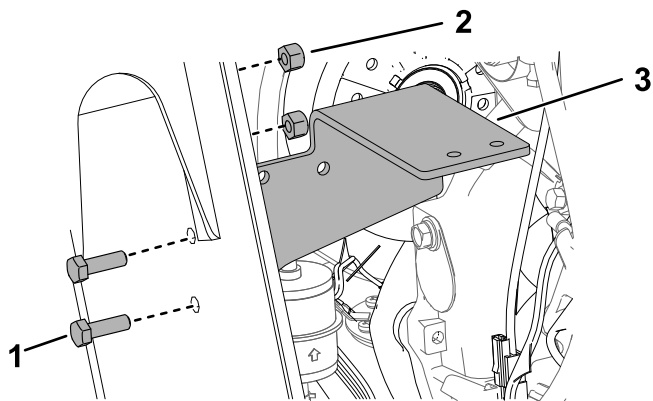


g382244

Σχήμα 22

1. Μπουλόνι— $\frac{1}{4}$ " x $\frac{7}{8}$ "
2. Σφιγκτήρας σωλήνα τύπου R
3. Παξιμάδι— $\frac{1}{4}$ "

5. Αφαιρέστε την πλάκα στερέωσης και φυλάξτε τα εξαρτήματα.



Σχήμα 23

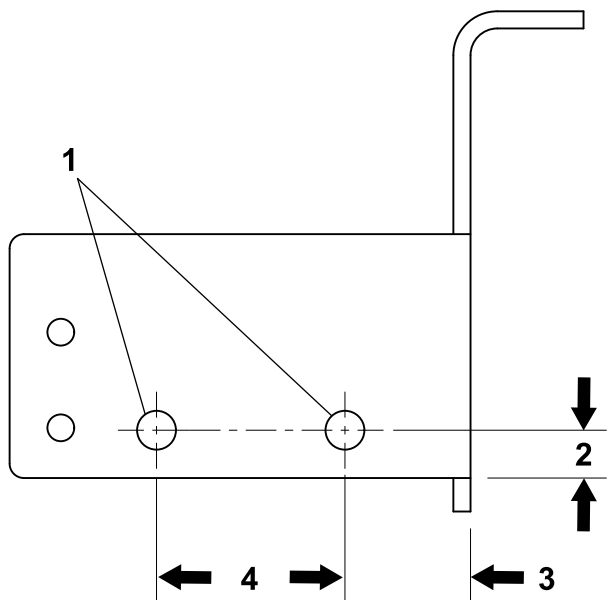
1. Μπουλόνη—5/16" x 1"(2) 3. Πλάκα στερέωσης
2. Παξιμάδι—5/16" (2)

6. Μαρκάρετε και ανοίξετε 2 οπές (13/32") στην πλάκα στερέωσης, όπως φαίνεται στην Σχήμα 24.

⚠ ΠΡΟΕΙΔΟΠΟΙΗΣΗ

Εάν χρησιμοποιήσετε δράπανο χωρίς κατάλληλη προστασία για τα μάτια, μπορεί να εισέλθουν ξένα σώματα στο μάτι σας, προκαλώντας τραυματισμό.

Όταν ανοίγετε οπές με δράπανο να χρησιμοποιείτε πάντοτε προστατευτικά για τα μάτια.

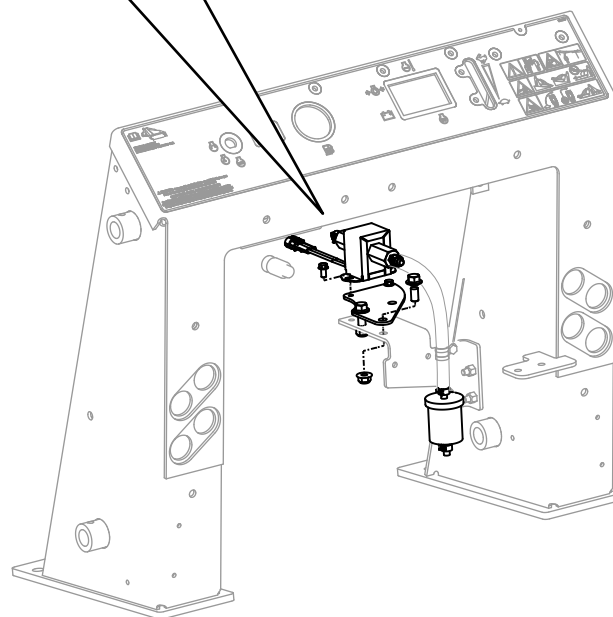
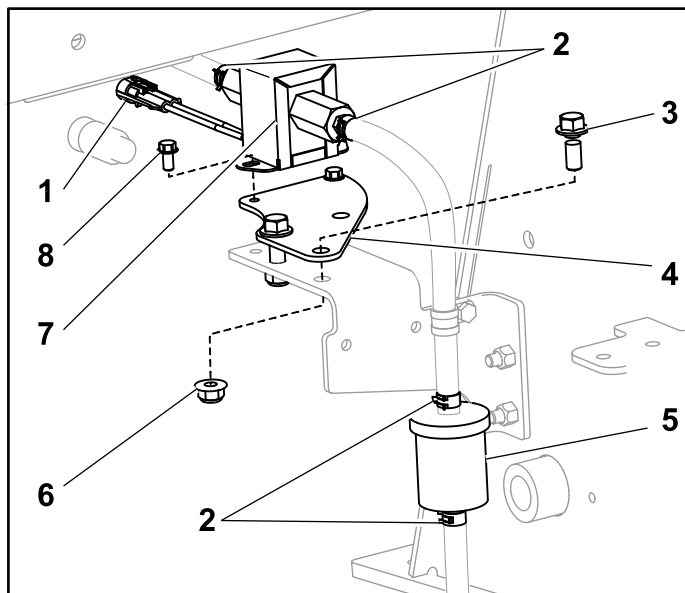


Σχήμα 24

1. Οπή 13/32" 3. 33 mm
2. 13 mm 4. 51 mm

7. Τοποθετήστε την πλάκα στο πλαίσιο, όπως φαίνεται στην Σχήμα 23.

8. Τοποθετήστε την καινούρια αντλία καυσίμου στον βραχίονα αντλίας καυσίμου χρησιμοποιώντας 2 αυτοδιάρτητες βίδες (1/4" x 1/2"), όπως φαίνεται στην Σχήμα 25.



Σχήμα 25

1. Φίσα αντλίας καυσίμου 5. Φίλτρο καυσίμου σε σειρά
2. Σφιγκτήρας εύκαμπτου σωλήνα 6. Ασφαλιστικό παξιμάδι (3/8")
3. Μπουλόνη (3/8" x 1") 7. Αντλία καυσίμου
4. Πλάκα στερέωσης αντλίας 8. Αυτοδιάρτητη βίδα (1/4" x 1/2")

9. Χρησιμοποιώντας τις καινούριες οπές, τοποθετήστε την αντλία και τον βραχίονα

στην πλάκα στερέωσης, χρησιμοποιώντας 2 μπουλόνια ($\frac{3}{8}$ " x 1") και 2 ασφαλιστικά παξιμάδια ($\frac{3}{8}$ ").

10. Τοποθετήστε έναν σφιγκτήρα εύκαμπτου σωλήνα στον υπάρχοντα σωλήνα καυσίμου από τον κινητήρα και τοποθετήστε τον στην καινούρια αντλία καυσίμου. Στερεώστε με τον σφιγκτήρα εύκαμπτου σωλήνα.
11. Αφαιρέστε το υπάρχον φίλτρο καυσίμου σε σειρά.
12. Τοποθετήστε έναν σφιγκτήρα εύκαμπτου σωλήνα στον υπάρχοντα σωλήνα καυσίμου από το ρεζερβουάρ και τοποθετήστε τον σωλήνα καυσίμου στο καινούριο φίλτρο. Στερεώστε με τον σφιγκτήρα εύκαμπτου σωλήνα.
13. Μετρήστε και κόψτε ένα κομμάτι εύκαμπτου σωλήνα για να συνδέσετε την αντλία καυσίμου με το φίλτρο καυσίμου. Τοποθετήστε τον σφιγκτήρα σωλήνα τύπου R στον εύκαμπτο σωλήνα.
14. Τοποθετήστε από έναν σφιγκτήρα εύκαμπτου σωλήνα στα δύο άκρα του εύκαμπτου σωλήνα.
15. Χρησιμοποιήστε τον νέο εύκαμπτο σωλήνα για να αντικαταστήσετε τον υπάρχοντα εύκαμπτο σωλήνα από την αντλία καυσίμου μέχρι το φίλτρο καυσίμου και στερεώστε τον με τους 2 σφιγκτήρες εύκαμπτου σωλήνα.
16. Στερεώστε τον σφιγκτήρα σωλήνα τύπου R στην πλάκα στερέωσης, όπως φαίνεται στην [Σχήμα 22](#).
17. Τοποθετήστε το κάνιστρο φίλτρου καυσίμου στην πλάκα στερέωσης, όπως φαίνεται στην [Σχήμα 21](#).
18. Συνδέστε τη φίσα της αντλίας καυσίμου στην πλεξούδα καλωδίωσης.

Σημειώσεις:



Count on it.