



# Sæt til udskiftning af brændstofpumpe

## Dieseldrevet traktionsenhed

Modelnr. 144-4020

### Monteringsvejledning

Dette sæt passer til flere maskiner. Brug tabellen over løsdele til at finde dit maskin- og procedurenummer. Bekræft maskinens modelnummer under proceduren.

## Sikkerhed

- Vær yderst forsigtig, når du håndterer brændstof. Det er letantændeligt, og dampene kan eksplodere.
- Sluk alle cigaretter, cigarer, piber og andre antændingskilder.
- Brug kun en godkendt brændstofbeholder.
- Fjern ikke brændstofdækslet, og fyld ikke brændstoftanken, mens motoren kører eller er varm.
- Du må ikke påfylde eller tømme brændstof i et lukket rum.
- Opbevar ikke maskinen eller brændstofbeholdere, hvor der er åben ild, gnister eller vågeblus som f.eks. på en vandvarmer eller andre apparater.
- Hvis du spilder brændstof, må du ikke forsøge at starte motoren. Foretag dig ikke noget, der kan antænde brændstoffet, før dampene er spredt.

## Montering

### Løsdele

Brug skemaet herunder til at kontrollere, at alle dele er blevet leveret.

| Fremgangsmåde | Beskrivelse   | Antal                      | Anvendelse   |
|---------------|---|----------------------------|--|
| <b>1</b>      | Kræver ingen dele   | –                          | Klargøring af maskinen.  |
| <b>2</b>      | Brændstofpumpe<br>Brændstoffilter<br>Slangeklemme<br>Slange   | 1<br>1<br>4<br>1           | Montering af brændstofpumpen på en Groundsmaster 360-maskine.              |
| <b>3</b>      | Brændstofpumpe<br>Brændstoffilter<br>Slangeklemme<br>Bolt (1/4" x 5/8")<br>Nylonlåsømøtrik (1/4")<br>Slange | 1<br>1<br>4<br>2<br>2<br>1 | Montering af brændstofpumpen på en Groundsmaster 3280-maskine.             |
| <b>4</b>      | Brændstofpumpe<br>Brændstoffilter<br>Slangeklemme<br>Selvskærende skrue (1/4" x 1/2")<br>Slange             | 1<br>1<br>4<br>1<br>1      | Montering af brændstofpumpen på en Groundsmaster 7200- eller 7210-maskine. |
| <b>5</b>      | Brændstofpumpe<br>Slangeklemme<br>Bræddbolt (1/4" x 3/4")<br>Nylonlåsømøtrik (1/4")<br>Slange               | 1<br>4<br>2<br>2<br>1      | Montering af brændstofpumpen på en maskine i Groundsmaster 4000-serien.    |



| Fremgangsmåde | Beskrivelse  | Antal                                | Anvendelse   |
|---------------|--|--------------------------------------|--|
| <b>6</b>      | Brændstofpumpe<br>Brændstoffilter<br>Slangeklemme<br>Selvskærende skrue (1/4" x 1/2")<br>Brændstofpumpeplade<br>Slange                                   | 1<br>1<br>4<br>2<br>1<br>1           | Montering af brændstofpumpen på en maskine i Groundsmaster 3500-serien og en maskine i Reelmaster 3100- eller 3500-serien. |
| <b>7</b>      | Brændstofpumpe<br>Brændstoffilter<br>Slangeklemme<br>Slange  | 1<br>1<br>4<br>1                     | Montering af brændstofpumpen på en Groundsmaster 4500- eller 4700-maskine og Reelmaster 7000-maskine.                      |
| <b>8</b>      | Brændstofpumpe<br>Brændstoffilter<br>Slangeklemme<br>Selvskærende skrue (1/4" x 1/2")<br>Slange  | 1<br>1<br>4<br>2<br>1                | Montering af brændstofpumpen på en Groundsmaster 4300-maskine eller en maskine i Reelmaster 5000-serien.                   |
| <b>9</b>      | Brændstofpumpe<br>Brændstoffilter<br>Slangeklemme<br>Bolt (1/4" x 5/8")<br>Nylonlåsemøtrik (1/4")<br>Slange  | 1<br>1<br>4<br>2<br>2<br>1           | Montering af brændstofpumpen på en Reelmaster 6700-maskine.  |
| <b>10</b>     | Brændstofpumpe<br>Brændstoffilter<br>Slangeklemme<br>Afstandsbojsning<br>Slange  | 1<br>1<br>4<br>1<br>1                | Montering af brændstofpumpen på en Multi Pro 5800-maskine.   |
| <b>11</b>     | Brændstofpumpe<br>Brændstoffilter<br>Slangeklemme<br>Bolt (1/4" x 5/8")<br>Nylonlåsemøtrik (1/4")<br>Slange  | 1<br>1<br>4<br>2<br>2<br>1           | Montering af brændstofpumpen på en MDX-D-maskine.  |
| <b>12</b>     | Brændstofpumpebeslag<br>Brændstofpumpe<br>Brændstoffilter<br>Slangeklemme<br>Bolt (1/4" x 5/8")<br>Nylonlåsemøtrik (1/4")<br>Bolt (M8 x 20 mm)<br>Slange | 1<br>1<br>1<br>4<br>2<br>2<br>1<br>1 | Montering af brændstofpumpen på en HDX-D-maskine.  |
| <b>13</b>     | Brændstofpumpebeslag<br>Brændstofpumpe<br>Brændstoffilter<br>Slangeklemme<br>Bolt (1/4" x 5/8")<br>Nylonlåsemøtrik (1/4")<br>Slange                      | 1<br>1<br>1<br>4<br>2<br>2<br>1      | Montering af brændstofpumpen på en Z Master-maskine.   |

| Fremgangsmåde | Beskrivelse                        | Antal | Anvendelse   |
|---------------|------------------------------------|-------|--|
| <b>14</b>     | Brændstofpumpebeslag               | 1     | Montering af brændstofpumpen på en Greensmaster GR3250-maskine.            |
|               | Brændstofpumpe                     | 1     |  |
|               | Brændstoffilter                    | 1     |  |
|               | Slangeklemme                       | 4     |  |
|               | Bolt (1/4" x 5/8")                 | 1     |  |
|               | Nylonlåsømøtrik (1/4")             | 1     |  |
|               | Slange                             | 1     |  |
| <b>15</b>     | Brændstofpumpeplade                | 1     | Montering af brændstofpumpen på en Greensmaster GR3400- og GR3420-maskine. |
|               | Brændstofpumpe                     | 1     |  |
|               | Brændstoffilter                    | 1     |  |
|               | Slangeklemme                       | 4     |  |
|               | Bolt (1/4" x 5/8")                 | 2     |  |
|               | Nylonlåsømøtrik (1/4")             | 2     |  |
|               | Slange                             | 1     |  |
| <b>16</b>     | Brændstofpumpe                     | 1     | Montering af brændstofpumpen på en Dingo TX 1000-maskine.                  |
|               | Brændstoffilter                    | 1     |  |
|               | Slangeklemme                       | 4     |  |
|               | Bolt (1/4" x 5/8")                 | 2     |  |
|               | Nylonlåsømøtrik (1/4")             | 2     |  |
|               | Slange                             | 1     |  |
| <b>17</b>     | Brændstofpumpeplade                | 1     | Montering af brændstofpumpen på en Dingo TX 525-maskine.                   |
|               | Brændstofpumpe                     | 1     |  |
|               | Brændstoffilter                    | 1     |  |
|               | Slangeklemme                       | 4     |  |
|               | Bolt (3/8" x 1")                   | 2     |  |
|               | Nylonlåsømøtrik (3/8")             | 2     |  |
|               | Selvsikrørende skrue (1/4" x 1/2") | 1     |  |
|               | Slange                             | 1     |  |

**Bemærk:** Når du monterer pumpen på en maskine, skal du efterse brændstofslangen og udskifte den efter behov.

# 1

## Klargøring af maskinen

Kræver ingen dele

### Fremgangsmåde

1. Parker maskinen på en plan overflade.
2. Aktiver parkeringsbremsen.
3. Sluk derefter motoren.
4. Sænk redskab(er).
5. Lad maskinen køle ned, inden du monterer dette sæt.
6. Frakobl batteriets minuskabel (-), før du foretager reparationer.

# 2

## Montering af brændstofpumpen på en Groundsmaster® 360-maskine

Dele, der skal bruges til dette trin:

|   |                 |
|---|-----------------|
| 1 | Brændstofpumpe  |
| 1 | Brændstoffilter |
| 4 | Slangeklemme    |
| 1 | Slange          |

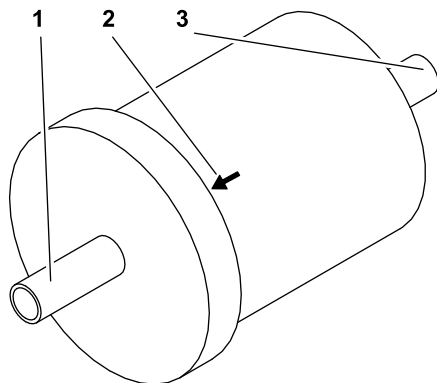
### Fremgangsmåde

Denne procedure gælder for maskiner med følgende modelnumre.

| Maskine               | Modelnummer |
|-----------------------|-------------|
| Groundsmaster 360 2WD | 31230       |
| Groundsmaster 360 4WD | 31223       |
| Groundsmaster 360 4WD | 31236       |

Brug [Figur 1](#) og [Figur 2](#) til denne procedure.

**Bemærk:** Monter brændstoffilteret, så pilen peger mod brændstofpumpen.



g368968

**Figur 1**

1. Udtag vendt mod brændstofpumpen
2. Pilen peger mod brændstofpumpen
3. Indtag

1. Spænd brændstofslangen fast på begge sider af den eksisterende pumpe, inden du fjerner pumpe. Dette forhindrer brændstofudslip ved udskiftning af pumpe.

2. Fjern de eksisterende brændstofslanger fra brændstofpumpen.
3. Fjern den eksisterende brændstofpumpe fra maskinen, og behold fastgørelsesanordningerne.
4. Brug det øverste hul i stelrøret, det øverste hul i pumpe og de eksisterende fastgørelsesanordninger til at montere den nye brændstofpumpe.
5. Monter en slangeklemme på den eksisterende brændstofslange fra vandudskilleren, og monter slangen på den nye brændstofpumpe. Fastgør den med slangeklemmen.
6. Mål og afklip slangen i en passende længde for at tilslutte brændstofpumpen og brændstoffilteret.
7. Monter 2 slangeklemmer på slangen.
8. Monter slangen på brændstofpumpen og brændstoffilteret, og fastgør slangen med de 2 slangeklemmer.
9. Monter en slangeklemme på den eksisterende brændstofslange fra tanken, og monter brændstofslangen på det nye filter. Fastgør den med slangeklemmen.
10. Sæt brændstofpumpestikket i ledningsnettet.

# 3

## Montering af brændstofpumpen på en Groundsmaster 3280-maskine

Dele, der skal bruges til dette trin:

|   |  |
|---|--|
| 1 | Brændstofpumpe                             |
| 1 | Brændstoffilter                            |
| 4 | Slangeklemme                               |
| 2 | Bolt ( $\frac{1}{4}$ " x $\frac{5}{8}$ " ) |
| 2 | Nylonlåsemøtrik ( $\frac{1}{4}$ " )        |
| 1 | Slange                                     |

### Fremgangsmåde

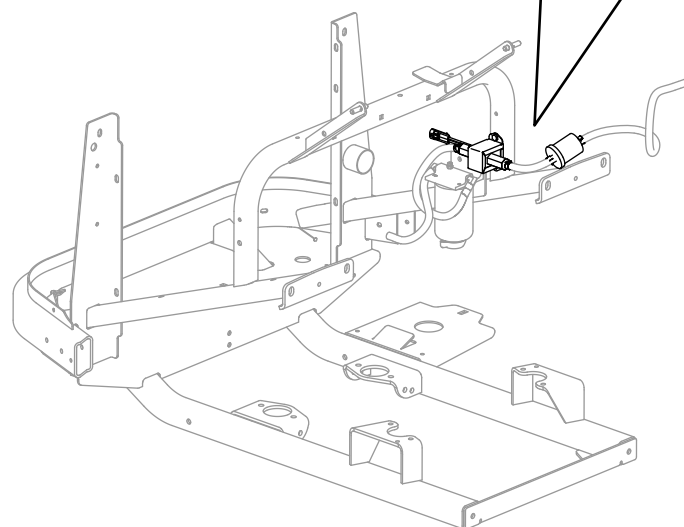
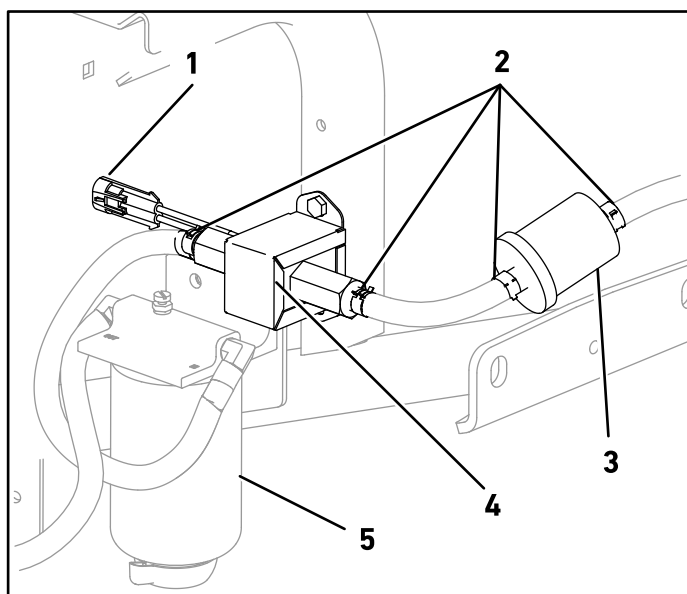
Denne procedure gælder for maskiner med følgende modelnumre.

| Maskine            | Modelnummer |
|--------------------|-------------|
| Groundsmaster 3280 | 30344       |
| Groundsmaster 3280 | 30345       |

Brug [Figur 1](#) og [Figur 3](#) til denne procedure.

**Bemærk:** Monter brændstoffilteret, så pilen peger mod brændstofpumpen.

1. Spænd brændstofslangen fast på begge sider af den eksisterende Pumpe, inden du fjerner pumpen. Dette forhindrer brændstofudslip ved udskiftning af pumpen.
2. Fjern de eksisterende brændstofslanger fra brændstofpumpen.
3. Fjern den eksisterende brændstofpumpe fra maskinen, og kassér fastgørelsesanordningerne.
4. Monter den nye brændstofpumpe på maskinens stel med 2 bolte ( $\frac{1}{4}$ " x  $\frac{5}{8}$ " ) og 2 låsemøtrikker ( $\frac{1}{4}$ " ).
5. Monter en slangeklemme på den eksisterende brændstofslange fra vandudskilleren, og monter slangen på den nye brændstofpumpe. Fastgør den med slangeklemmen.
6. Mål og afklip slangen i en passende længde for at tilslutte brændstofpumpen og brændstoffilteret.
7. Monter 2 slangeklemmer på slangen.
8. Monter slangen på brændstofpumpen og brændstoffilteret, og fastgør slangen med de 2 slangeklemmer.

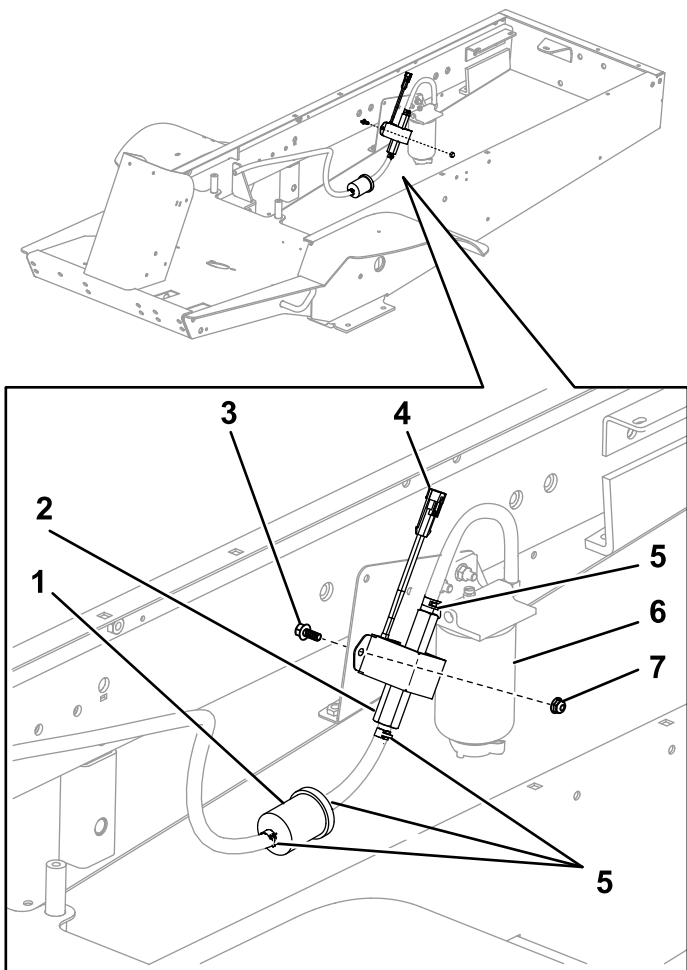


g368644

Figur 2

- |                    |                   |
|--------------------|-------------------|
| 1. Brændstofpumpe  | 4. Brændstofpumpe |
| 2. Slangeklemmer   | 5. Vandudskiller  |
| 3. Brændstoffilter |                   |

9. Monter en slangeklemme på den eksisterende brændstofslange fra tanken, og monter brændstofslangen på det nye filter. Fastgør den med slangeklemmen.
10. Sæt brændstofpumpestikket i ledningsnettet.



Figur 3

g368642

- |  |                                  |
|--|----------------------------------|
| 1. Brændstoffilter                           | 5. Slangeklemme                  |
| 2. Brændstofpumpe                            | 6. Vandudskiller                 |
| 3. Bolt ( $\frac{1}{4}$ " x $\frac{5}{8}$ ") | 7. Låsemøtrik ( $\frac{1}{4}$ ") |
| 4. Brændstofpumpestik                        |                                  |

# 4

## Montering af brændstofpumpen på en Groundsmaster 7200- eller 7210-maskine

Dele, der skal bruges til dette trin:

|   |   |
|---|---|
| 1 | Brændstofpumpe  |
| 1 | Brændstoffilter   |
| 4 | Slangeklemme  |
| 1 | Selvskærende skrue ( $\frac{1}{4}$ " x $\frac{1}{2}$ ") |
| 1 | Slange  |

### Fremgangsmåde

Denne procedure gælder for maskiner med følgende modelnumre.

| Maskine            | Modelnummer |
|--------------------|-------------|
| Groundsmaster 7200 | 30495       |
| Groundsmaster 7200 | 30495TC     |
| Groundsmaster 7210 | 30487TC     |

Brug [Figur 1](#) og [Figur 4](#) til denne procedure.

**Bemærk:** Monter brændstoffilteret, så pilen peger mod brændstofpumpen.

1. Spænd brændstofslangen fast på begge sider af den eksisterende pumpe, inden du fjerner pumpen. Dette forhindrer brændstofudslip ved udskiftning af pumpen.
2. Fjern de eksisterende brændstofslanger fra brændstofpumpen.
3. Fjern den eksisterende brændstofpumpe fra maskinen, og behold fastgørelsesanordningerne.
4. Brug det nederste hul i pumpen, det eksisterende hul i stellet og den selvskærende skrue ( $\frac{1}{4}$ " x  $\frac{1}{2}$ ") til at montere den nye brændstofpumpe.
5. Monter en slangeklemme på den eksisterende brændstofslange fra vandudskilleren, og monter slangen på den nye brændstofpumpe. Fastgør den med slangeklemmen.
6. Mål og afklip slangen i en passende længde for at tilslutte brændstofpumpen og brændstoffilteret.
7. Monter 2 slangeklemmer på slangen.

8. Monter slangen på brændstofpumpen og brændstoffilteret, og fastgør slangen med de 2 slangeklemmer.
9. Monter en slangeklemme på den eksisterende brændstofslange fra tanken, og monter brændstofslangen på det nye filter. Fastgør den med slangeklemmen.
10. Sæt brændstofpumpesticket i ledningsnettet.

# 5

## Montering af brændstofpumpen på en maskine i Groundsmaster 4000-serien

Dele, der skal bruges til dette trin:

|   |  |
|---|--|
| 1 | Brændstofpumpe                                   |
| 4 | Slangeklemme                                     |
| 2 | Bræddebolt ( $\frac{1}{4}$ " x $\frac{3}{4}$ " ) |
| 2 | Nylonlåsømøtrik ( $\frac{1}{4}$ " )              |
| 1 | Slange   |

### Fremgangsmåde

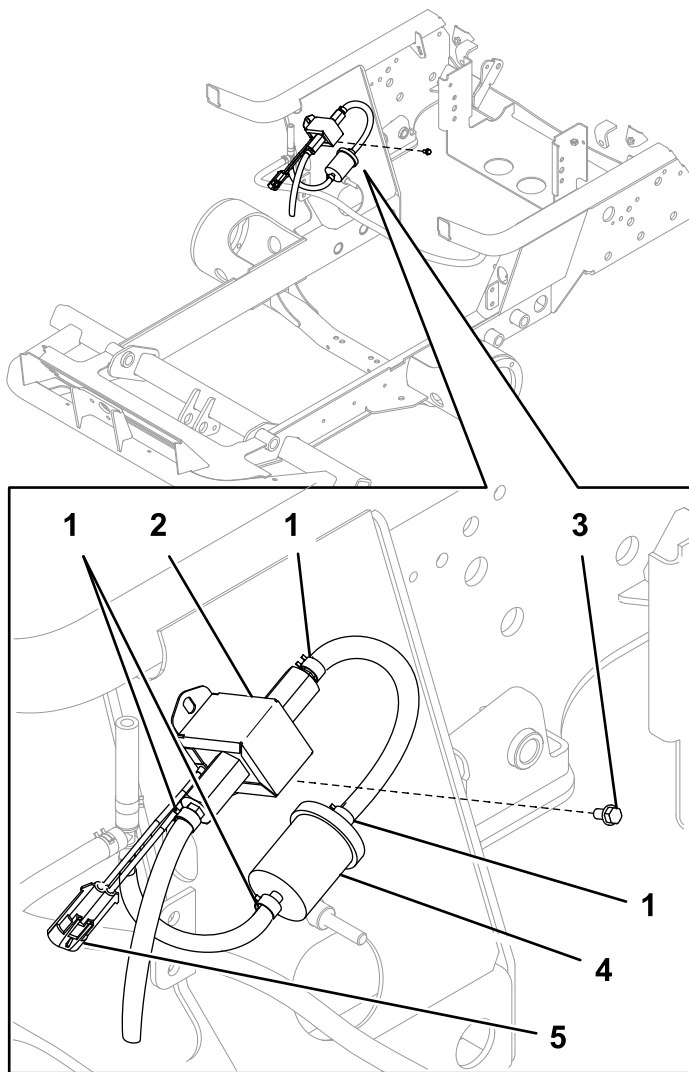
Denne procedure gælder for maskiner med følgende modelnumre.

| Maskine            | Modelnummer |
|--------------------|-------------|
| Groundsmaster 4100 | 30604       |
| Groundsmaster 4000 | 30605       |
| Groundsmaster 4010 | 30635       |
| Groundsmaster 4110 | 30643       |

Brug [Figur 5](#) til denne procedure.

**Bemærk:** Filteret må ikke monteres på denne maskine.

1. Spænd brændstofslangen, der er tilsluttet brændstofpumpen og filteret, fast. Dette forhindrer brændstofudslip ved udskiftning af pumpen.
2. Fjern de eksisterende brændstofslanger fra brændstofpumpen.
3. Fjern den eksisterende brændstofpumpe fra maskinen, og kassér fastgørelsesanordningerne.
4. Monter den nye brændstofpumpe med de 2 bræddebolte ( $\frac{1}{4}$ " x  $\frac{3}{4}$ " ) og låsemøtrikkerne ( $\frac{1}{4}$ " ).
5. Monter en slangeklemme på den eksisterende brændstofslange fra vandudskilleren, og monter slangen på den nye brændstofpumpe. Fastgør den med slangeklemmen.
6. Monter en slangeklemme på den eksisterende brændstofslange, der går til motoren, og monter slangen på den nye brændstofpumpe. Fastgør den med slangeklemmen.

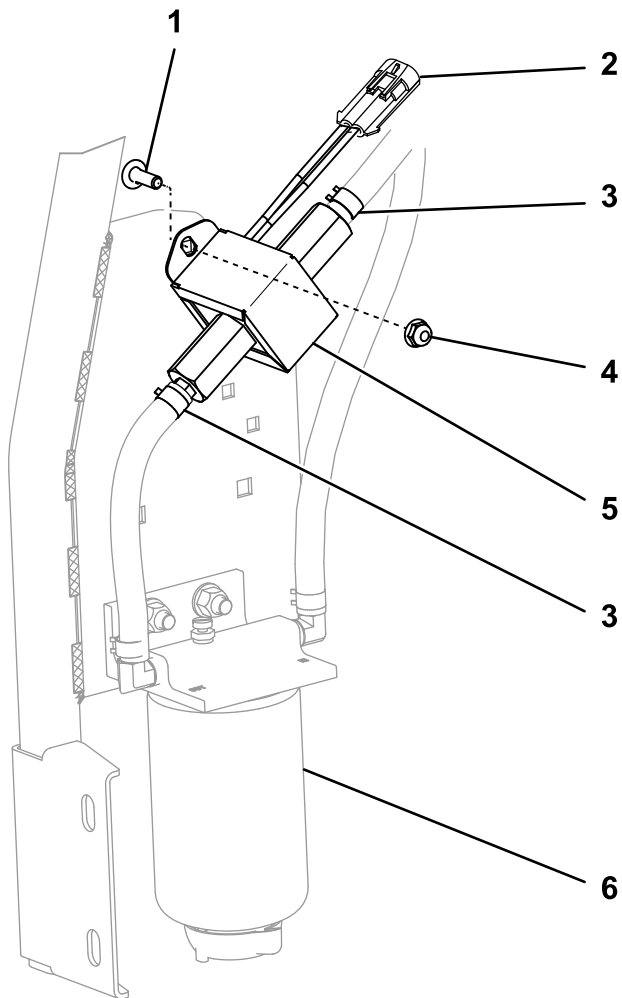


Figur 4

g368647

- |  |                       |
|--|-----------------------|
| 1. Slangeklemme  | 4. Brændstoffilter    |
| 2. Brændstofpumpe  | 5. Brændstofpumpestik |
| 3. Selvskærende skrue<br>( $\frac{1}{4}$ " x $\frac{1}{2}$ " ) |                       |

7. Sæt brændstofpumpesticket i ledningsnettet.



Figur 5

g368645

- |                             |                      |
|-----------------------------|----------------------|
| 1. Bræddebolt (1/4" x 3/4") | 4. Låsemøtrik (1/4") |
| 2. Brændstofpumpestik       | 5. Brændstofpumpe    |
| 3. Slangeklemme             | 6. Vandudskiller     |

# 6

## Montering af brændstofpumpen på en maskine i Groundsmaster® 3500-serien og en maskine i Reelmaster® 3100- eller 3500-serien

Dele, der skal bruges til dette trin:

|   |                                  |
|---|----------------------------------|
| 1 | Brændstofpumpe                   |
| 1 | Brændstoffilter                  |
| 4 | Slangeklemme                     |
| 2 | Selvskærende skrue (1/4" x 1/2") |
| 1 | Brændstofpumpeplade              |
| 1 | Slange                           |

## Fremgangsmåde

Denne procedure gælder for maskiner med følgende modelnumre.

| Maskine              | Modelnummer |
|----------------------|-------------|
| Groundsmaster 3500-D | 30807       |
| Groundsmaster 3500-D | 30839       |
| Groundsmaster 3500-D | 30849       |
| Reelmaster 3100      | 03170       |
| Reelmaster 3100      | 03171       |
| Reelmaster 3105      | 03174       |
| Reelmaster 3550      | 03910       |
| Reelmaster 3555      | 03820       |
| Reelmaster 3575      | 03821       |

Brug [Figur 1](#) og [Figur 6](#) til denne procedure.

**Bemærk:** Monter brændstoffilteret, så pilen peger mod brændstofpumpen.

1. Spænd brændstofslangen fast på begge sider af den eksisterende Pumpe, inden du fjerner pumpen. Dette forhindrer brændstofudslip ved udskiftning af pumpen.
2. Fjern de eksisterende slanger fra brændstofpumpen.
3. Fjern den eksisterende brændstofpumpe fra maskinen, og behold fastgørelsesanordningerne.



# 7

## Montering af brændstofpumpen på en Groundsmaster® 4500- eller 4700-maskine og Reelmaster® 7000-maskine

Dele, der skal bruges til dette trin:

|   |                 |
|---|-----------------|
| 1 | Brændstofpumpe  |
| 1 | Brændstoffilter |
| 4 | Slangeklemme    |
| 1 | Slange          |

### Fremgangsmåde

Denne procedure gælder for maskiner med følgende modelnumre og TE-modelnumre.

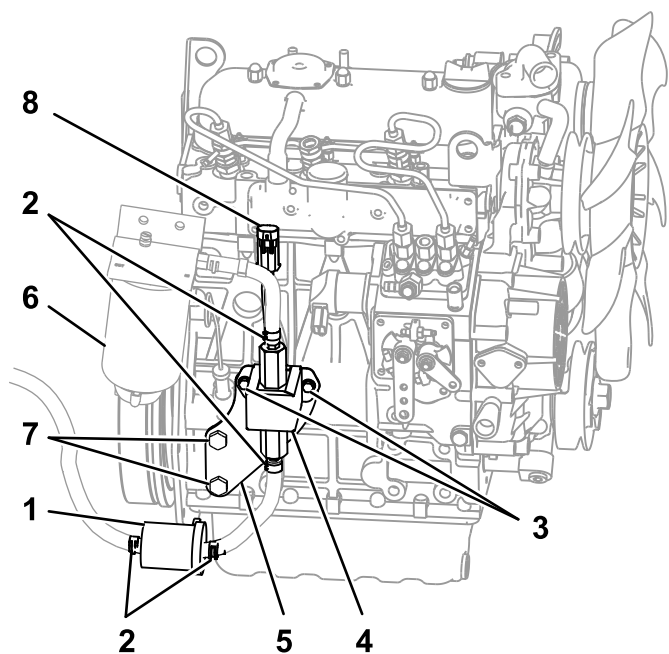
| Maskine            | Modelnummer |
|--------------------|-------------|
| Groundsmaster 4500 | 30873(TE)   |
| Groundsmaster 4700 | 30874(TE)   |
| Groundsmaster 4500 | 30893 (TE)  |
| Groundsmaster 4700 | 30899(TE)   |
| Reelmaster 7000    | 03781(TE)   |

Brug [Figur 1](#) og [Figur 7](#) til denne procedure.

**Bemærk:** Monter brændstoffilteret, så pilen peger mod brændstofpumpen.

- Spænd brændstofslangen fast på begge sider af den eksisterende Pumpe, inden du fjerner pumpen. Dette forhindrer brændstofudslip ved udskiftning af pumpen.
- Fjern de eksisterende slanger fra brændstofpumpen.
- Fjern den eksisterende brændstofpumpe fra maskinen, og behold fastgørelsesanordningerne.
- På Groundsmaster 4500- og 4700-maskiner skal du bruge det øverste hul i pumpen til at montere den nye brændstofpumpe og fastgøre pumpen til stelrøret med en eksisterende fastgørelsesanordning.
- For Reelmaster 7000-maskiner skal du bruge begge huller i pumpen til at installere den nye brændstofpumpe og fastgøre pumpen til stelrøret med de eksisterende fastgørelsesanordninger.

- Monter den nye brændstofpumpe på brændstofpumpepladen med de 2 selvskærende skruer (1/4" x 1/2").
- Monter den nye brændstofpumpe og brændstofpumpeplade på motorblokken med de eksisterende fastgørelsesanordninger.
- Monter en slangeklemme på brændstofslangen, der er tilsluttet vandudskilleren, og monter slangen på den nye brændstofpumpe. Fastgør slangen med klemmen.
- Mål og afklip slangen i en passende længde for at tilslutte brændstofpumpen og brændstoffilteret.
- Monter 2 slangeklemmer på slangen.
- Monter slangen på brændstofpumpen og brændstoffilteret, og fastgør slangen med de 2 slangeklemmer.
- Monter en slangeklemme på den eksisterende brændstofslange fra tanken, og monter brændstofslangen på det nye filter. Fastgør slangen med klemmen.
- Sæt brændstofpumpestikket i ledningsnettet.



Figur 6

g368643

- |                                     |                        |
|-------------------------------------|------------------------|
| 1. Brændstoffilter                  | 5. Brændstofpumpeplade |
| 2. Slangeklemme                     | 6. Vandudskiller       |
| 3. Selvskærende skrue (1/4" x 1/2") | 7. Eksisterende bolte  |
| 4. Brændstofpumpe                   | 8. Brændstofpumpestik  |

6. Monter en slangeklemme på brændstofslangen, der er tilsluttet vandudskilleren, og monter slangen på den nye brændstofpumpe. Fastgør slangen med klemmen.
7. Mål og afklip slangen i en passende længde for at tilslutte brændstofpumpen og brændstoffilteret.
8. Monter 2 slangeklemmer på slangen.
9. Monter slangen på brændstofpumpen og brændstoffilteret, og fastgør slangen med de 2 slangeklemmer.
10. Monter en slangeklemme på den eksisterende brændstofslange fra tanken, og monter brændstofslangen på det nye filter. Fastgør slangen med klemmen.
11. Sæt brændstofpumpestikket i ledningsnettet.

# 8

## Montering af brændstofpumpen på en Groundsmaster 4300-maskine eller en maskine i Reelmaster 5000-serien

Dele, der skal bruges til dette trin:

|   |  |
|---|--|
| 1 | Brændstofpumpe   |
| 1 | Brændstoffilter  |
| 4 | Slangeklemme   |
| 2 | Selvskærende skrue ( $\frac{1}{4}$ " x $\frac{1}{2}$ " ) |
| 1 | Slange   |

### Fremgangsmåde

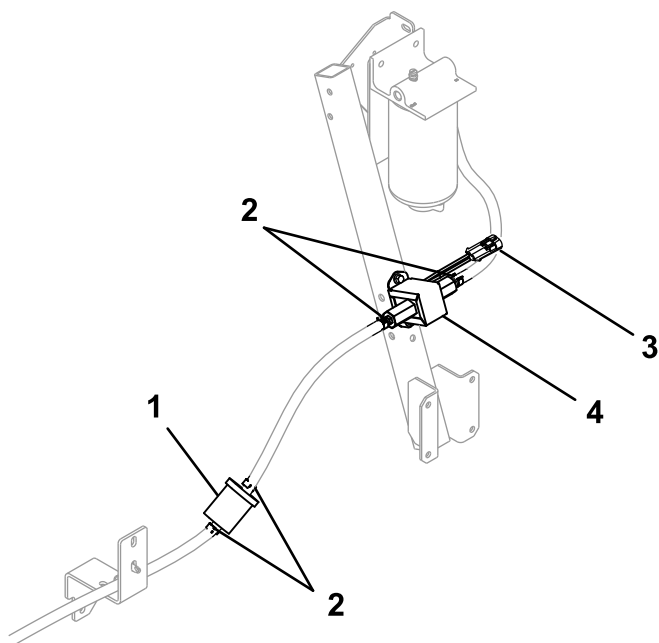
Denne procedure gælder for maskiner med følgende modelnumre og TE-modelnumre.

| Maskine             | Modelnummer |
|---------------------|-------------|
| Groundsmaster 4300  | 30853       |
| Reelmaster 5010-H   | 03674       |
| Reelmaster 5410     | 03675       |
| Reelmaster 5510     | 03676(TE)   |
| Reelmaster 5610 4WD | 03678(TE)   |

Brug [Figur 1](#) og [Figur 8](#) til denne procedure.

**Bemærk:** Monter brændstoffilteret, så pilen peger mod brændstofpumpen.

1. Spænd brændstofslangen fast på begge sider af den eksisterende Pumpe, inden du fjerner pumpen. Dette forhindrer brændstofudslip ved udskiftning af pumpen.
2. Fjern de eksisterende slanger fra brændstofpumpen.
3. Fjern den eksisterende brændstofpumpe fra maskinen, og kassér fastgørelsesanordningerne.
4. Brug det eksisterende hul til at montere den nye brændstofpumpe på stedet med de 2 selvskærende skruer ( $\frac{1}{4}$ " x  $\frac{1}{2}$ " ).
5. Monter en slangeklemme på brændstofslangen, der er tilsluttet motoren, og monter slangen på den nye brændstofpumpe. Fastgør slangen med klemmen.

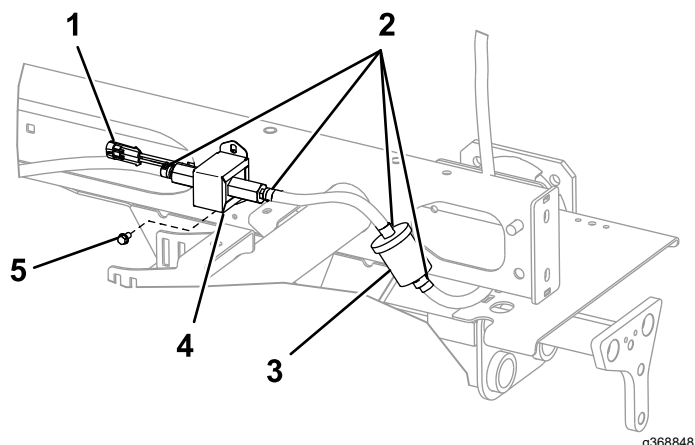


Figur 7

g368646

- |                    |                       |
|--------------------|-----------------------|
| 1. Brændstoffilter | 3. Brændstofpumpestik |
| 2. Slangeklemme    | 4. Brændstofpumpe     |

6. Mål og afklip slangen i en passende længde for at tilslutte brændstofpumpen og brændstoffilteret.
7. Monter 2 slangeklemmer på slangen.
8. Monter slangen på brændstofpumpen og brændstoffilteret, og fastgør slangen med de 2 slangeklemmer.
9. Monter en slangeklemme på den eksisterende brændstofslange fra tanken, og monter brændstofslangen på det nye filter. Fastgør slangen med klemmen.
10. Sæt brændstofpumpesticket i ledningsnettet.



Figur 8

- |                       |  |
|-----------------------|--|
| 1. Brændstofpumpestik | 4. Brændstofpumpe  |
| 2. Slangeklemme       | 5. Selvskærende skrue<br>( $\frac{1}{4}$ " x $\frac{1}{2}$ " ) |
| 3. Brændstoffilter    |  |

# 9

## Montering af brændstofpumpen på en Reelmaster 6700-maskine

Dele, der skal bruges til dette trin:

|   |  |
|---|--|
| 1 | Brændstofpumpe                             |
| 1 | Brændstoffilter                            |
| 4 | Slangeklemme                               |
| 2 | Bolt ( $\frac{1}{4}$ " x $\frac{5}{8}$ " ) |
| 2 | Nylonlåsemøtrik ( $\frac{1}{4}$ " )        |
| 1 | Slange                                     |

### Fremgangsmåde

Denne procedure gælder for maskiner med følgende modelnumre.

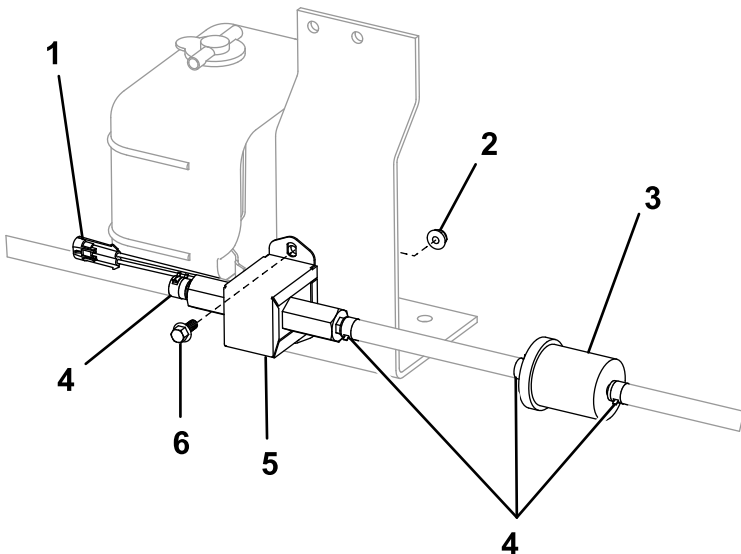
| Maskine         | Modelnummer |
|-----------------|-------------|
| Reelmaster 6700 | 03813       |

Brug [Figur 1](#) og [Figur 9](#) til denne procedure.

**Bemærk:** Monter brændstoffilteret, så pilen peger mod brændstofpumpen.

1. Spænd brændstofslangen fast på begge sider af den eksisterende Pumpe, inden du fjerner pumpen. Dette forhindrer brændstofudslip ved udskiftning af pumpen.
2. Fjern de eksisterende brændstofslanger fra brændstofpumpen.
3. Fjern den eksisterende brændstofpumpe fra maskinen, og behold fastgørelsesanordningerne.
4. Monter den nye brændstofpumpe ved at bruge den eksisterende åbning i pladen med 2 bolte ( $\frac{1}{4}$ " x  $\frac{5}{8}$ " ) og 2 låsemøtrikker ( $\frac{1}{4}$ " ).
5. Monter en slangeklemme på den eksisterende brændstofslange, der er tilsluttet motoren, og monter slangen på den nye brændstofpumpe. Fastgør slangen med klemmen.
6. Monter en slangeklemme på brændstofslangen, der er tilsluttet vandudskilleren, og monter slangen på den nye brændstofpumpe.
7. Mål og afklip slangen i en passende længde for at tilslutte brændstofpumpen og brændstoffilteret.
8. Monter 2 slangeklemmer på slangen.

9. Monter slangen på brændstofpumpen og brændstoffilteret, og fastgør slangen med de 2 slangeklemmer.
10. Monter en slangeklemme på den eksisterende brændstofslange fra tanken, og monter brændstofslangen på det nye filter. Fastgør slangen med klemmen.
11. Sæt brændstofpumpesticket i ledningsnettet.



Figur 9

g368859

- |                       |                       |
|-----------------------|-----------------------|
| 1. Brændstofpumpestik | 4. Slangeklemme       |
| 2. Låsemøtrik (1/4")  | 5. Brændstofpumpe     |
| 3. Brændstoffilter    | 6. Bolt (1/4" x 5/8") |

# 10

## Montering af brændstofpumpen på en Multi Pro® 5800-maskine

Dele, der skal bruges til dette trin:

|   |                  |
|---|------------------|
| 1 | Brændstofpumpe   |
| 1 | Brændstoffilter  |
| 4 | Slangeklemme     |
| 1 | Afstandsboøsning |
| 1 | Slange           |

### Fremgangsmåde

Denne procedure gælder for maskiner med følgende modelnumre.

| Maskine        | Modelnummer |
|----------------|-------------|
| Multi Pro 5800 | 41393       |

Brug [Figur 1](#) og [Figur 10](#) til denne procedure.

**Bemærk:** Monter brændstoffilteret, så pilen peger mod brændstofpumpen.

1. Spænd brændstofslangen fast på begge sider af den eksisterende pumpe, inden du fjerner pumpen. Dette forhindrer brændstofudslip ved udskiftning af pumpen.
2. Fjern de eksisterende brændstofslanger fra brændstofpumpen.
3. Fjern den eksisterende brændstofpumpe fra maskinen, og behold fastgørelsesanordningerne.
4. Brug det øverste hul, den eksisterende åbning i stelpladen og de eksisterende fastgørelsesanordninger til at montere den nye brændstofpumpe med den nye afstandsbøsning.
5. Monter en slangeklemme på den eksisterende brændstofslange fra vandudskilleren, og monter slangen på den nye brændstofpumpe. Fastgør den med slangeklemmen.
6. Mål og afklip slangen i en passende længde for at tilslutte brændstofpumpen og brændstoffilteret.
7. Monter 2 slangeklemmer på slangen.
8. Monter slangen på brændstofpumpen og brændstoffilteret, og fastgør slangen med de 2 slangeklemmer.

# 11

## Montering af brændstofpumpen på en Workman® MDX-D-maskine

Dele, der skal bruges til dette trin:

|   |  |
|---|--|
| 1 | Brændstofpumpe                             |
| 1 | Brændstoffilter                            |
| 4 | Slangeklemme                               |
| 2 | Bolt ( $\frac{1}{4}$ " x $\frac{5}{8}$ " ) |
| 2 | Nylonlåsemøtrik ( $\frac{1}{4}$ " )        |
| 1 | Slange                                     |

### Fremgangsmåde

Denne procedure gælder for maskiner med følgende modelnumre.

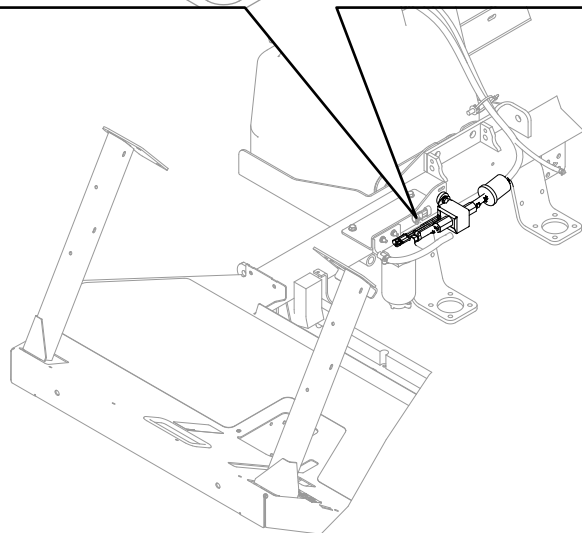
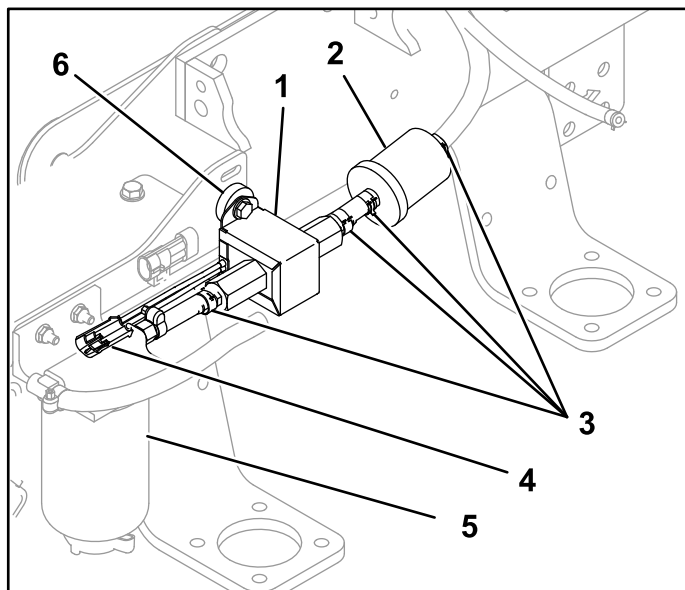
| Maskine | Modelnummer |
|---------|-------------|
| MDX-D   | 07236       |
| MDX-D   | 07236TC     |

Brug [Figur 1](#), [Figur 11](#) og [Figur 12](#) til denne procedure.

**Bemærk:** Monter brændstoffilteret, så pilen peger mod brændstofpumpen.

1. For at få adgang til brændstofpumpen skal du fjerne sædesoklen og tankkremmen og skubbe tanken til side for at få adgang til pumpen.
2. Spænd brændstofslangen fast på begge sider af den eksisterende pumpe, inden du fjerner pumpen. Dette forhindrer brændstofudslip ved udskiftning af pumpen.
3. Fjern de eksisterende brændstofslanger fra brændstofpumpen.
4. Fjern den eksisterende brændstofpumpe og monteringskummet fra maskinen, og kassér fastgørelsesanordningerne.
5. Find, markér og bor 2 huller ( $\frac{9}{32}$ " ) i bagpladerne på stellet som vist i [Figur 11](#).

9. Monter en slangeklemme på den eksisterende brændstofslange fra tanken, og monter brændstofslangen på det nye filter. Fastgør den med slangeklemmen.
10. Sæt brændstofpumpestikket i ledningsnettet.



Figur 10

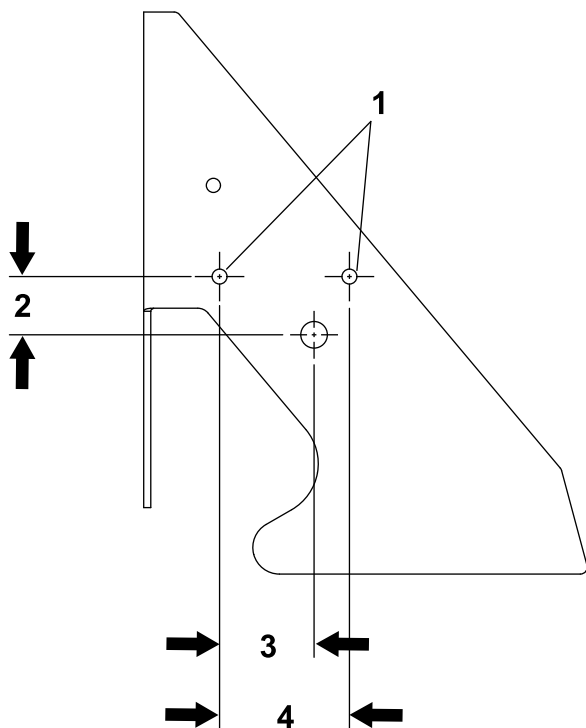
g368860

- |                    |                       |
|--------------------|-----------------------|
| 1. Brændstofpumpe  | 4. Brændstofpumpestik |
| 2. Brændstoffilter | 5. Vandudskiller      |
| 3. Slangeklemme    | 6. Afstandsbøsning    |

## ⚠ ADVARSEL

Hvis der bores uden at bruge beskyttelsesbriller, kan materiale trænge ind i øjnene og forårsage øjenskade.

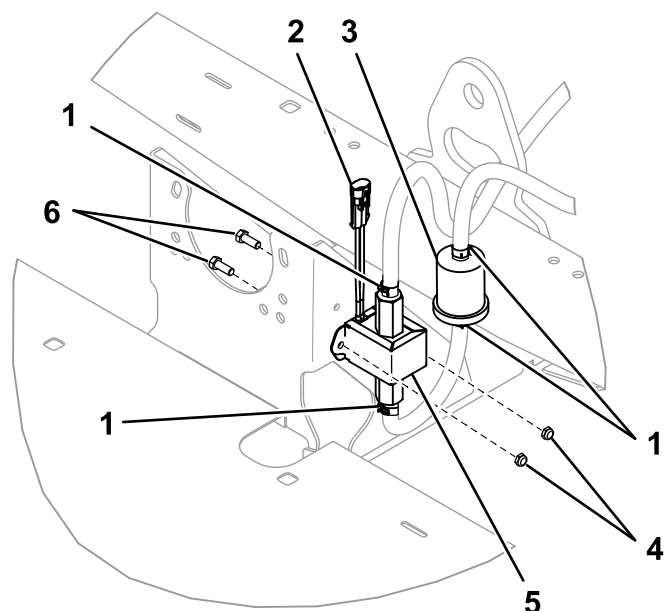
Bær altid beskyttelsesbriller, når der bores.



Figur 11

g368817

- |                 |            |
|-----------------|------------|
| 1. Hul på 9/32" | 3. 44,5 mm |
| 2. 28,6 mm      | 4. 63,5 mm |



g368861

Figur 12

- |                         |                       |
|-------------------------|-----------------------|
| 1. Slangeklemme         | 4. Låsemøtrik (1/4")  |
| 2. Brændstofpumpepestik | 5. Brændstofpumpe     |
| 3. Brændstoffilter      | 6. Bolt (1/4" x 5/8") |

6. Brug de nye huller til at montere den nye brændstofpumpe med 2 bolte (1/4" x 5/8") og 2 låsemøtrikker (1/4").
7. Monter en slangeklemme på den eksisterende brændstofslange, og monter slangen på den nye brændstofpumpe.
8. Mål og afklip slangen i en passende længde for at tilslutte brændstofpumpen og brændstoffilteret.
9. Monter 2 slangeklemmer på slangen.
10. Monter slangen på brændstofpumpen og brændstoffilteret, og fastgør slangen med 2 slangeklemmer.
11. Monter en slangeklemme på den eksisterende brændstofslange fra tanken, og monter brændstofslangen på det nye filter. Fastgør slangen med klemmen.
12. Sæt brændstofpumpepestikket i ledningsnettet.

# 12

## Montering af brændstofpumpen på en maskine i Workman HDX-D-serien

Dele, der skal bruges til dette trin:

|   |                        |
|---|------------------------|
| 1 | Brændstofpumpebeslag   |
| 1 | Brændstofpumpe         |
| 1 | Brændstoffilter        |
| 4 | Slangeklemme           |
| 2 | Bolt (1/4" x 5/8")     |
| 2 | Nylonlåsemøtrik (1/4") |
| 1 | Bolt (M8 x 20 mm)      |
| 1 | Slange                 |

### Fremgangsmåde

Denne procedure gælder for maskiner med følgende modelnumre.

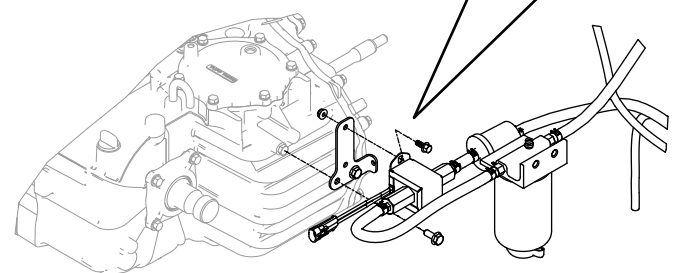
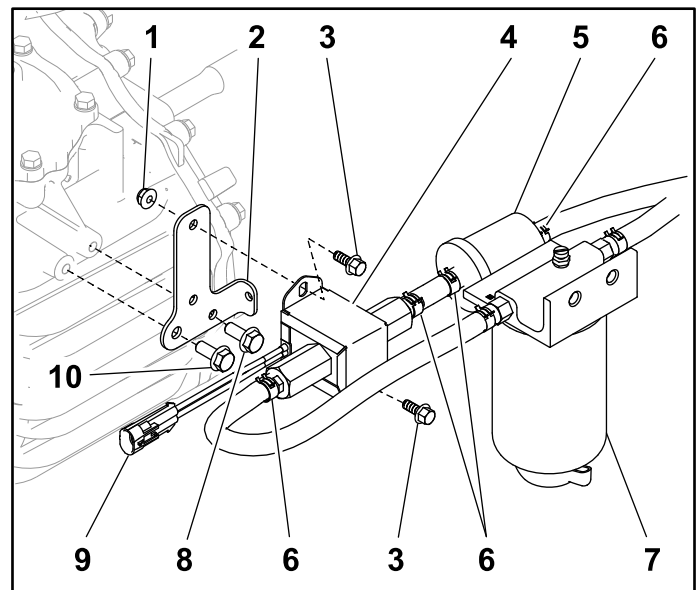
| Maskine   | Modelnummer |
|-----------|-------------|
| HDX-D     | 07379       |
| HDX-D     | 07385       |
| HDX-D     | 07385TC     |
| HDX-D 4WD | 07387       |
| HDX-D 4WD | 07387TC     |

Brug [Figur 1](#) og [Figur 13](#) til denne procedure.

**Bemærk:** Monter brændstoffilteret, så pilen peger mod brændstofpumpen.

1. Spænd brændstofslangen fast på begge sider af den eksisterende pumpe, inden du fjerner pumpen. Dette forhindrer brændstofudslip ved udskiftning af pumpen.
2. Fjern de eksisterende brændstofslanger fra brændstofpumpen.
3. Fjern den eksisterende brændstofpumpe og monteringsbeslaget fra maskinen, og behold fastgørelsesanordningerne.
4. Monter den nye brændstofpumpe på det nye brændstofpumpebeslag med 2 bolte (1/4" x 5/8") og 2 låsemøtrikker (1/4").
5. Monter pumpen og beslaget på motoren med en eksisterende bolt og en ny bolt (M8 x 20 mm).

6. Monter en slangeklemme på den eksisterende brændstofslange fra vandudskilleren, og monter slangen på den nye brændstofpumpe. Fastgør den med slangeklemmen.
7. Mål og afklip slangen i en passende længde for at tilslutte brændstofpumpen og brændstoffilteret.
8. Monter 2 slangeklemmer på slangen.
9. Monter slangen på brændstofpumpen og brændstoffilteret, og fastgør slangen med 2 slangeklemmer.
10. Monter en slangeklemme på den eksisterende brændstofslange fra tanken, og monter brændstofslangen på det nye filter. Fastgør den med slangeklemmen.
11. Sæt brændstofpumpestikket i ledningsnettet.



g368844

**Figur 13**

- |                         |                       |
|-------------------------|-----------------------|
| 1. Låsemøtrik (1/4")    | 6. Slangeklemme       |
| 2. Brændstofpumpebeslag | 7. Vandudskiller      |
| 3. Bolt (1/4" x 5/8")   | 8. Eksisterende bolt  |
| 4. Brændstofpumpe       | 9. Brændstofpumpestik |
| 5. Brændstoffilter      | 10. Bolt (M8 x 20 mm) |

# 13

## Montering af brændstofpumpen på en Z Master-maskine

### Dele, der skal bruges til dette trin:

|   |  |
|---|--|
| 1 | Brændstofpumpebeslag                     |
| 1 | Brændstofpumpe                           |
| 1 | Brændstoffilter                          |
| 4 | Slangeklemme                             |
| 2 | Bolt ( $\frac{1}{4}$ " x $\frac{5}{8}$ " |
| 2 | Nylonlåsemøtrik ( $\frac{1}{4}$ "        |
| 1 | Slange                                   |

### Fremgangsmåde

Denne procedure gælder for maskiner med følgende modelnumre.

| Maskine                          | Modelnummer |
|----------------------------------|-------------|
| Z Master 7000 52" klippeenhed    | 72266       |
| Z Master 7000 60" klippeenhed    | 72267       |
| Z Master 7000 72" klippeenhed    | 72274       |
| Z Master 7000 132 cm klippeenhed | 72264TE     |
| Z Master 7000 152 cm klippeenhed | 72265TE     |
| Z Master 7000 132 cm klippeenhed | 72279TE     |
| Z Master 7000 72" klippeenhed    | 74274       |
| Z Master Z595 72" klippeenhed    | 74274CP     |
| Z Master 7000 60" klippeenhed    | 74267       |
| Z Master 580D 60" klippeenhed    | 74267CP     |
| Z Master 7000 52" klippeenhed    | 74266       |
| Z Master 580D 52" klippeenhed    | 74266CP     |
| Z Master 7000 132 cm klippeenhed | 74279TE     |

|                                  |         |
|----------------------------------|---------|
| Z Master 7000 152 cm klippeenhed | 74265TE |
| Z Master 7000 132 cm klippeenhed | 74264TE |

Brug [Figur 1](#), [Figur 14](#), [Figur 15](#) og [Figur 16](#) til denne procedure.

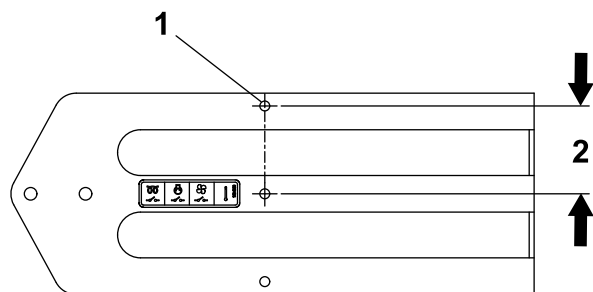
**Bemærk:** Monter brændstoffilteret, så pilen peger mod brændstofpumpen.

1. Spænd brændstofslangen fast på begge sider af den eksisterende Pumpe, inden du fjerner pumpen. Dette forhindrer brændstofudslip ved udskiftning af pumpen.
2. Fjern de eksisterende brændstofslanger fra brændstofpumpen.
3. Fjern den eksisterende brændstofpumpe fra maskinen, og kassér fastgørelsesanordningerne.
4. Kun for internationale maskiner: Find, markér og bor et hul ( $\frac{9}{32}$ " i afskærmningen som vist i [Figur 14](#) og [Figur 16](#).

### ⚠ ADVARSEL

Hvis der bores uden at bruge beskyttelsesbriller, kan materiale trænge ind i øjnene og forårsage øjenskade.

Bær altid beskyttelsesbriller, når der bores.



Figur 14

g368846

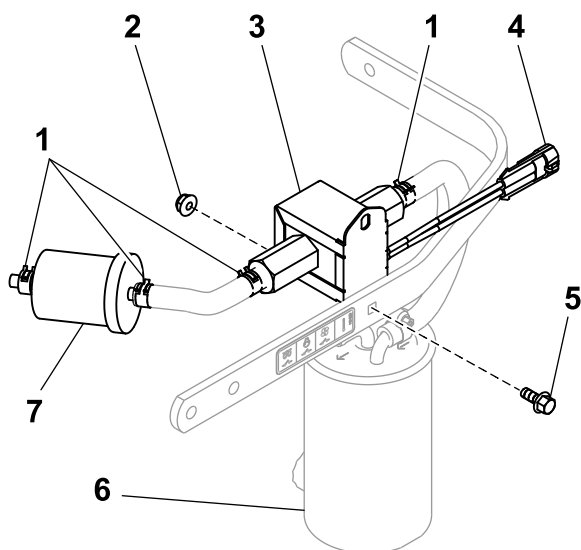
1. Hul på  $\frac{9}{32}$ "
2. 63,5 mm

5. For indenlandske maskiner: Brug det nederste hul i pumpen til at montere den nye brændstofpumpe med en bolt ( $\frac{1}{4}$ " x  $\frac{5}{8}$ " og en låsemøtrik ( $\frac{1}{4}$ "). Se [Figur 15](#). Der bruges kun én møtrik og bolt til indenlandske maskiner.
6. Kun for internationale maskiner: Brug begge huller i pumpen til at montere den nye brændstofpumpe, og fastgør den med 2 bolte ( $\frac{1}{4}$ " x  $\frac{5}{8}$ " og 2 låsemøtrikker ( $\frac{1}{4}$ "). Se [Figur 16](#).
7. Monter en slangeklemme på den eksisterende brændstofslange fra vandudskilleren, og monter



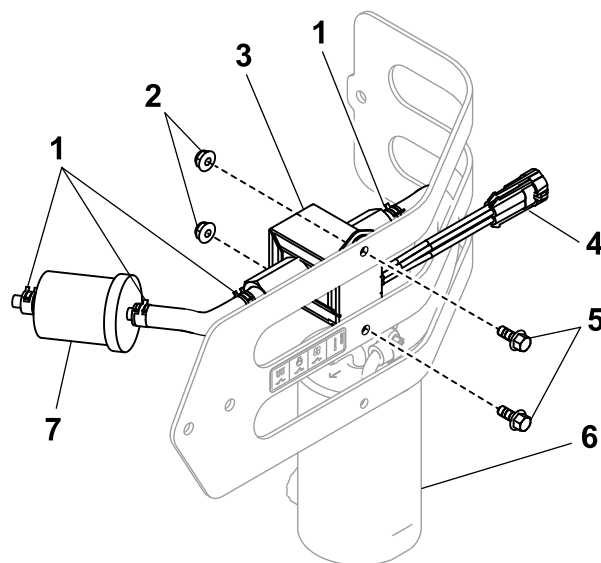
slangen på den nye brændstofpumpe. Fastgør den med slangeklemmen.

8. Mål og afklip slangen i en passende længde for at tilslutte brændstofpumpen og brændstoffilteret.
9. Monter 2 slangeklemmer på slangen.
10. Monter slangen på brændstofpumpen og brændstoffilteret, og fastgør slangen med 2 slangeklemmer.
11. Monter en slangeklemme på den eksisterende brændstofslange fra tanken, og monter brændstofslangen på det nye filter. Fastgør den med slangeklemmen.
12. Sæt brændstofpumpestikket i ledningsnettet.



**Figur 15**  
Indenlandske maskiner

- |                       |                       |
|-----------------------|-----------------------|
| 1. Slangeklemme       | 5. Bolt (1/4" x 5/8") |
| 2. Låsemøtrik (1/4")  | 6. Vandudskiller      |
| 3. Brændstofpumpe     | 7. Brændstoffilter    |
| 4. Brændstofpumpestik |                       |



**Figur 16**  
Internationale maskiner

- |                       |                       |
|-----------------------|-----------------------|
| 1. Slangeklemme       | 5. Bolt (1/4" x 5/8") |
| 2. Låsemøtrik (1/4")  | 6. Vandudskiller      |
| 3. Brændstofpumpe     | 7. Brændstoffilter    |
| 4. Brændstofpumpestik |                       |

# 14

## Montering af brændstofpumpen på en Greensmaster GR3250-maskine

Dele, der skal bruges til dette trin:

|   |                        |
|---|------------------------|
| 1 | Brændstofpumpebeslag   |
| 1 | Brændstofpumpe         |
| 1 | Brændstoffilter        |
| 4 | Slangeklemme           |
| 1 | Bolt (1/4" x 5/8")     |
| 1 | Nylonlåsemøtrik (1/4") |
| 1 | Slange                 |

### Fremgangsmåde

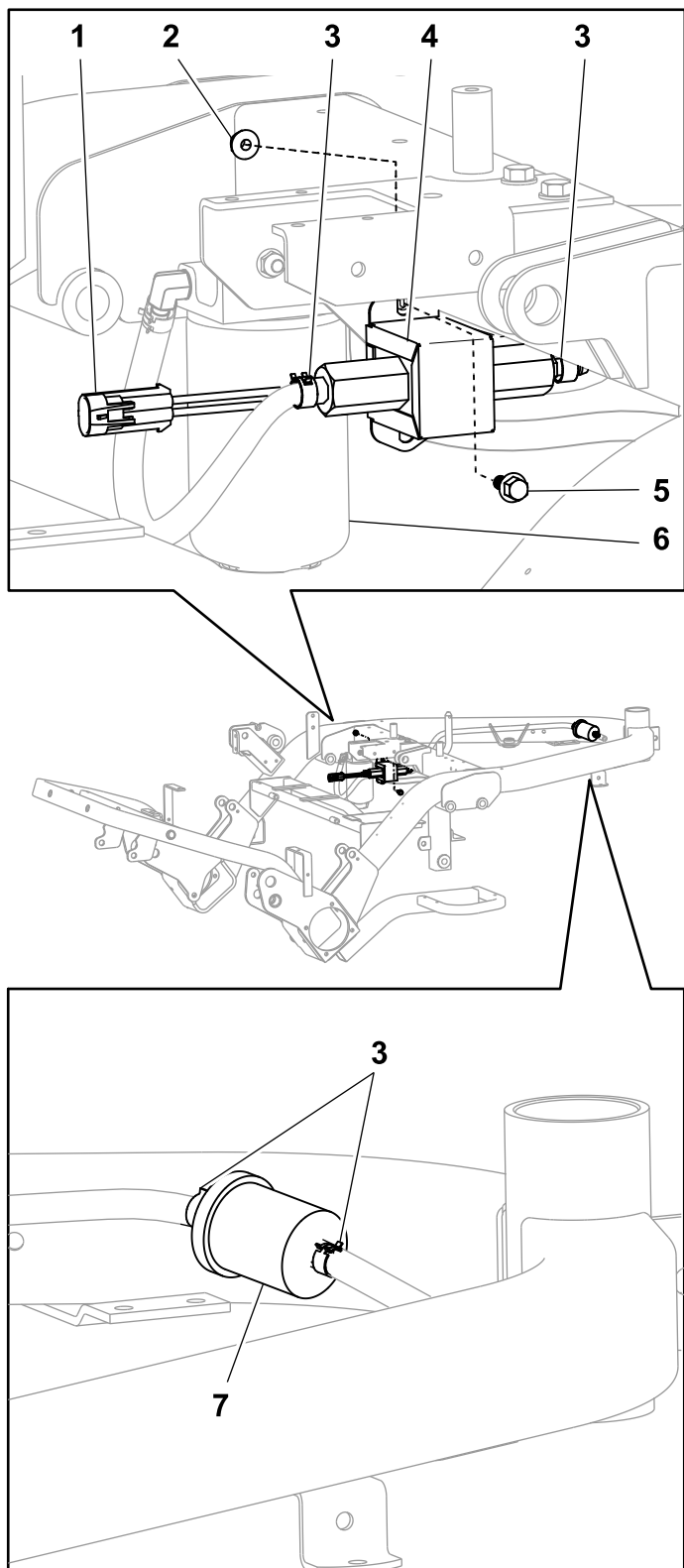
Denne procedure gælder for maskiner med følgende modelnumre.

| Maskine             | Modelnummer |
|---------------------|-------------|
| Greensmaster GR3250 | 04384       |

Brug **Figur 1** og **Figur 17** til denne procedure.

**Bemærk:** Monter brændstoffilteret, så pilen peger mod brændstofpumpen.

1. Spænd brændstofslangen fast på begge sider af den eksisterende pumpe, inden du fjerner pumpen. Dette forhindrer brændstofudslip ved udskiftning af pumpen.
2. Fjern de eksisterende brændstofslanger fra brændstofpumpen.
3. Fjern den eksisterende brændstofpumpe, og kassér fastgørelsesanordningerne.
4. Brug det øverste hul i pumpen og det nederste hul i stelpladen til at montere den nye brændstofpumpe.
5. Fastgør pumpen med en bolt ( $\frac{1}{4}$ " x  $\frac{5}{8}$ " ) og en låsemøtrik ( $\frac{1}{4}$ " ).
6. Monter en slangeklemme på den eksisterende brændstofslange fra vandudskilleren, og monter slangen på den nye brændstofpumpe. Fastgør den med slangeklemmen.
7. Mål og afklip slangen i en passende længde for at tilslutte brændstofpumpen og brændstoffilteret.
8. Monter 2 slangeklemmer på slangen.
9. Monter slangen på brændstofpumpen og brændstoffilteret, og fastgør slangen med de 2 slangeklemmer.
10. Monter en slangeklemme på den eksisterende brændstofslange fra tanken, og monter brændstofslangen på det nye filter. Fastgør den med slangeklemmen.
11. Sæt brændstofpumpestikket i ledningsnettet.



**Figur 17**

- |                                   |   |
|-----------------------------------|---|
| 1. Brændstofpumpestik             | 5. Bolt ( $\frac{1}{4}$ " x $\frac{5}{8}$ " ) |
| 2. Låsemøtrik ( $\frac{1}{4}$ " ) | 6. Vandudskiller                              |
| 3. Slangeklemme                   | 7. Brændstoffilter                            |
| 4. Brændstofpumpe                 |   |

# 15

## Montering af brændstofpumpen på en Greensmaster GR3400- og GR3420-maskine

Dele, der skal bruges til dette trin:

|   |  |
|---|--|
| 1 | Brændstofpumpeplade                      |
| 1 | Brændstofpumpe                           |
| 1 | Brændstoffilter                          |
| 4 | Slangeklemme                             |
| 2 | Bolt ( $\frac{1}{4}$ " x $\frac{5}{8}$ " |
| 2 | Nylonlåsemøtrik ( $\frac{1}{4}$ "        |
| 1 | Slange                                   |

### Fremgangsmåde

Denne procedure gælder for maskiner med følgende modelnumre.

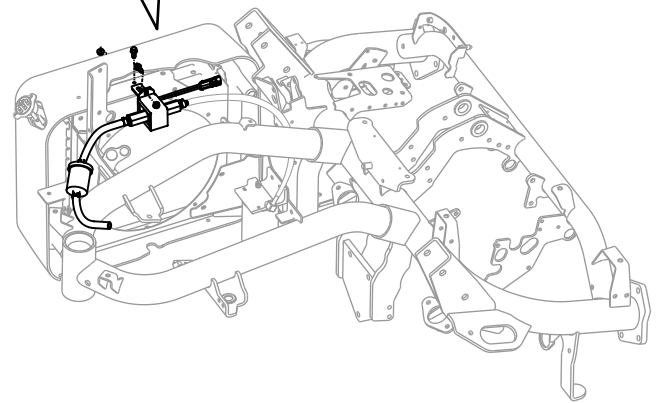
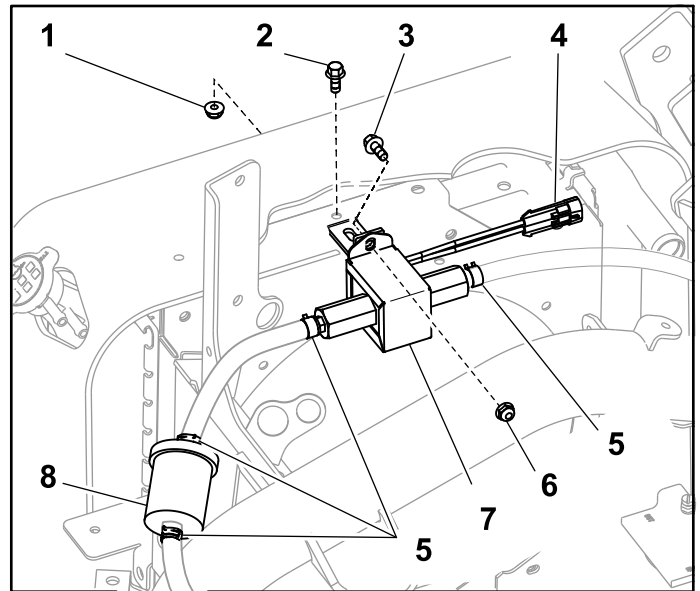
| Maskine             | Modelnummer |
|---------------------|-------------|
| Greensmaster GR3400 | 04520       |
| Greensmaster GR3420 | 04540       |

Brug [Figur 1](#) og [Figur 18](#) til denne procedure.

**Bemærk:** Monter brændstoffilteret, så pilen peger mod brændstofpumpen.

1. Spænd brændstofslangen fast på begge sider af den eksisterende pumpe, inden du fjerner pumpen. Dette forhindrer brændstofudslip ved udskiftning af pumpen.
2. Fjern de eksisterende brændstofslanger fra brændstofpumpen.
3. Fjern den eksisterende brændstofpumpe og beslaget fra køleren, og kassér fastgørelsesanordningerne.
4. Monter den nye pumpeplade på køleren med en bolt ( $\frac{1}{4}$ " x  $\frac{5}{8}$ " og en låsemøtrik ( $\frac{1}{4}$ ").
5. Brug det øverste hul i pumpen til at montere den nye brændstofpumpe på den nye plade med en bolt ( $\frac{1}{4}$ " x  $\frac{5}{8}$ " og en låsemøtrik ( $\frac{1}{4}$ ").
6. Monter en slangeklemme på den eksisterende brændstofslange fra vandudskilleren, og monter slangen på den nye brændstofpumpe. Fastgør den med slangeklemmen.

7. Mål og afklip slangen i en passende længde for at tilslutte brændstofpumpen og brændstoffilteret.
8. Monter 2 slangeklemmer på slangen.
9. Monter slangen på brændstofpumpen og brændstoffilteret, og fastgør slangen med de 2 slangeklemmer.
10. Monter en slangeklemme på den eksisterende brændstofslange fra tanken, og monter brændstofslangen på det nye filter. Fastgør den med slangeklemmen.
11. Sæt brændstofpumpestikket i ledningsnettet.



Figur 18

- |   |                         |
|---|-------------------------|
| 1. Låsemøtrik ( $\frac{1}{4}$ "             | 6.                      |
| 2. Bolt ( $\frac{1}{4}$ " x $\frac{5}{8}$ " | 7. Brændstofpumpe       |
| 3.  | 8. Brændstoffilter      |
| 4. Brændstofpumpeplade                      | 9. Vandudskillerelement |
| 5. Slangeklemme                             |                         |

# 16

## Montering af brændstofpumpen på en Dingo® TX 1000-maskine

Dele, der skal bruges til dette trin:

|   |                        |
|---|------------------------|
| 1 | Brændstofpumpe         |
| 1 | Brændstoffilter        |
| 4 | Slangeklemme           |
| 2 | Bolt (1/4" x 5/8")     |
| 2 | Nylonlåsemøtrik (1/4") |
| 1 | Slange                 |

### Fremgangsmåde

Denne procedure gælder for maskiner med følgende modelnumre.

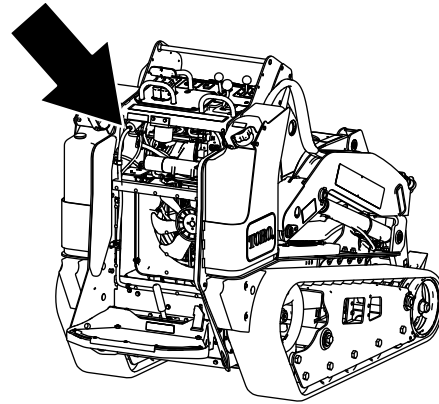
| Maskine       | Modelnummer |
|---------------|-------------|
| Dingo TX 1000 | 22327       |
| Dingo TX 1000 | 22327G      |
| Dingo TX 1000 | 22327HD     |
| Dingo TX 1000 | 22328       |
| Dingo TX 1000 | 22328HD     |

Brug [Figur 1](#), [Figur 19](#) og [Figur 20](#) til denne procedure.

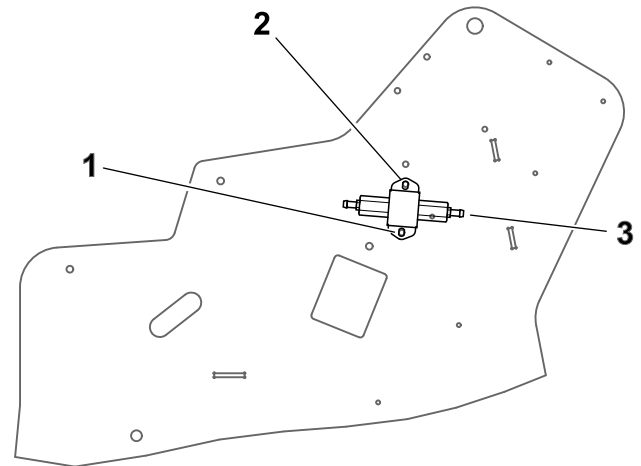
**Bemærk:** Monter brændstoffilteret, så pilen peger mod brændstofpumpen.

1. Fjern slangeklemmerne og de eksisterende brændstofslanger fra brændstofpumpen.
2. Fjern den eksisterende brændstofpumpe fra maskinen, og kassér fastgørelsesanordningerne.

3. Brug den nye brændstofpumpe som skabelon, hvor du retter pumpens øverste hul ind efter det nederste eksisterende hul i stedet. Markér placeringen af det nederste hul til pumpen.



g369878



g381740

Figur 19

1. Bor et hul på 9/32" her.
2. Eksisterende hul
3. Ny brændstofpumpe

4. Fjern pumpen, og bor et hul (9/32") på det markerede sted.

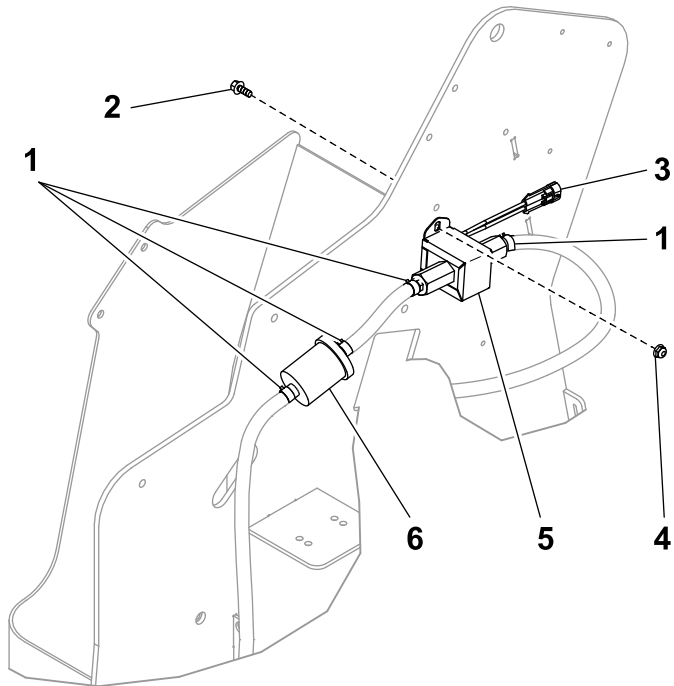
**Vigtigt:** Sørg for, at du ikke beskadiger ledninger eller slanger inden i stedet.

### ⚠ ADVARSEL

Hvis der bores uden at bruge beskyttelsesbriller, kan materiale trænge ind i øjnene og forårsage øjenskade.

Bær altid beskyttelsesbriller, når der bores.

5. Monter den nye brændstofpumpe med 2 bolte ( $\frac{1}{4}$ " x  $\frac{5}{8}$ ") og 2 låsemøtrikker ( $\frac{1}{4}$ "") som vist på [Figur 20](#).



Figur 20

g369030

- |  |                                   |
|--|-----------------------------------|
| 1. Slangeklemme                              | 4. Låsemøtrik ( $\frac{1}{4}$ "") |
| 2. Bolt ( $\frac{1}{4}$ " x $\frac{5}{8}$ ") | 5. Brændstofpumpe                 |
| 3. Brændstofpumpepestik                      | 6. Brændstoffilter                |

6. Monter en slangeklemme på den eksisterende brændstofslange fra motoren, og monter slangen på den nye brændstofpumpe. Fastgør den med slangeklemmen.
7. Fjern det eksisterende brændstoffilter.
8. Monter en slangeklemme på den eksisterende brændstofslange fra tanken, og monter brændstofslangen på det nye filter. Fastgør den med slangeklemmen.
9. Mål og afklip slangen i en passende længde for at tilslutte brændstofpumpen og brændstoffilteret.
10. Monter en slangeklemme på hver ende af slangen.
11. Udskift den eksisterende slange mellem brændstofpumpen og brændstoffilteret med den nye slange, og fastgør den nye slange med de 2 slangeklemmer.
12. Sæt brændstofpumpepestikket i ledningsnettet.

# 17

## Montering af brændstofpumpen på en Dingo TX 525-maskine

Dele, der skal bruges til dette trin:

|   |  |
|---|--|
| 1 | Brændstofpumpeplade                                      |
| 1 | Brændstofpumpe   |
| 1 | Brændstoffilter  |
| 4 | Slangeklemme   |
| 2 | Bolt ( $\frac{3}{8}$ " x 1")                             |
| 2 | Nylonlåsemøtrik ( $\frac{3}{8}$ "")                      |
| 1 | Selvskærende skrue ( $\frac{1}{4}$ " x $\frac{1}{2}$ "") |
| 1 | Slange   |

## Fremgangsmåde

Denne procedure gælder for maskiner med følgende modelnumre.

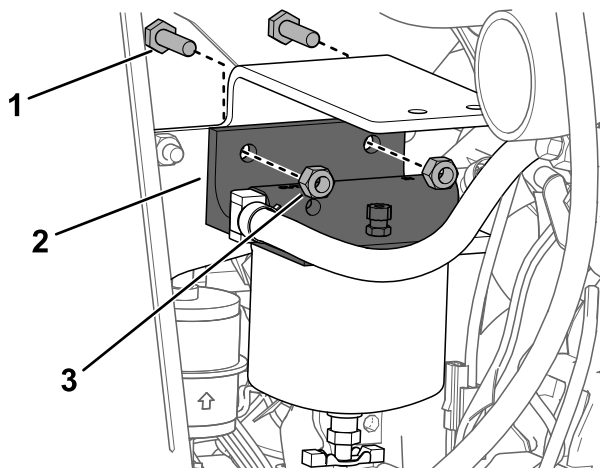
| Maskine      | Modelnummer |
|--------------|-------------|
| Dingo TX 525 | 22323       |
| Dingo TX 525 | 22323G      |
| Dingo TX 525 | 22324       |

Brug [Figur 1](#) og [Figur 21](#) til [Figur 25](#) til denne procedure.

**Bemærk:** Monter brændstoffilteret, så pilen peger mod brændstofpumpen.

1. Fjern slangeklemmerne og de eksisterende brændstofslanger fra brændstofpumpen.
2. Fjern den eksisterende brændstofpumpe fra pladen, og kassér fastgørelsesanordningerne.

- Fjern brændstoffilterskålens beslag fra pladen. Gem fastgørelsesanordningerne.

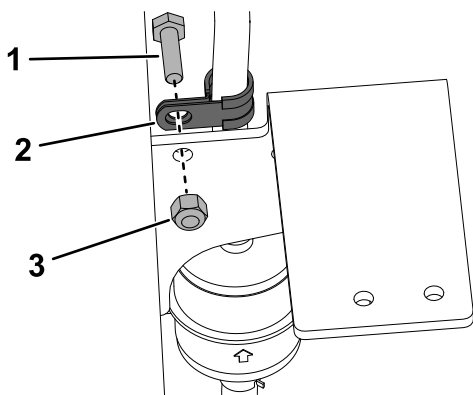


Figur 21

g382243

- Bolt – 1/4" x 7/8" (2)
- Brændstoffilterskålens beslag
- Møtrik – 1/4" (2)

- Fjern R-klemmen fra pladen og slangen. Gem fastgørelsesanordningerne.

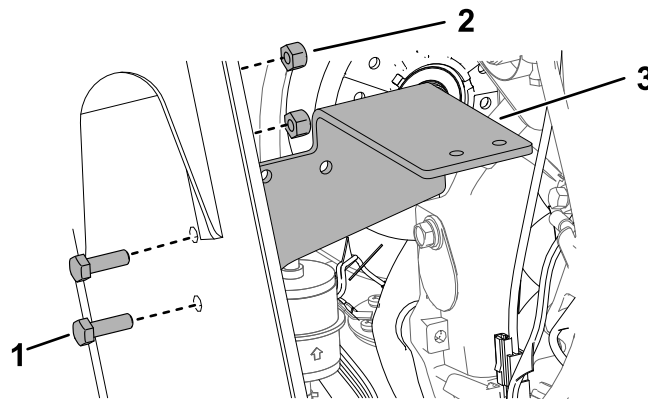


Figur 22

g382244

- Bolt – 1/4" x 7/8"
- R-klemme
- Møtrik – 1/4"

- Fjern pladen, og gem fastgørelsesanordningerne.



Figur 23

g381855

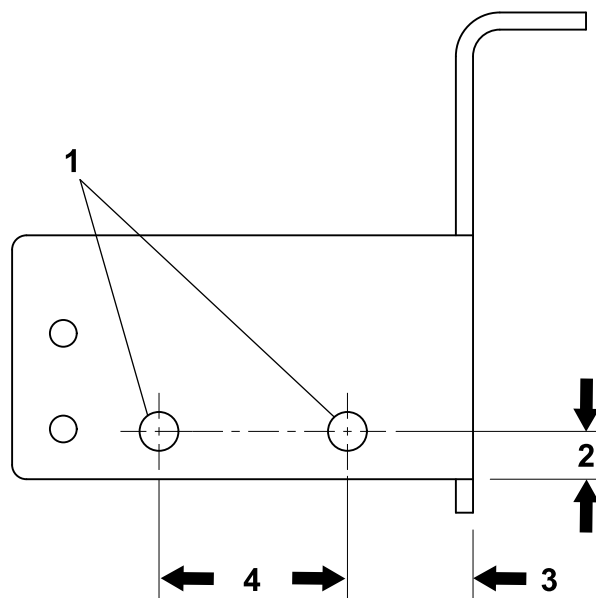
- Bolt – 5/16" x 1" (2)
- Møtrik – 5/16" (2)
- Plade

- Find, markér og bor 2 huller (13/32") i pladen som vist på Figur 24.

### ⚠ ADVARSEL

Hvis der bores uden at bruge beskyttelsesbriller, kan materiale trænge ind i øjnene og forårsage øjenskade.

Bær altid beskyttelsesbriller, når der bores.



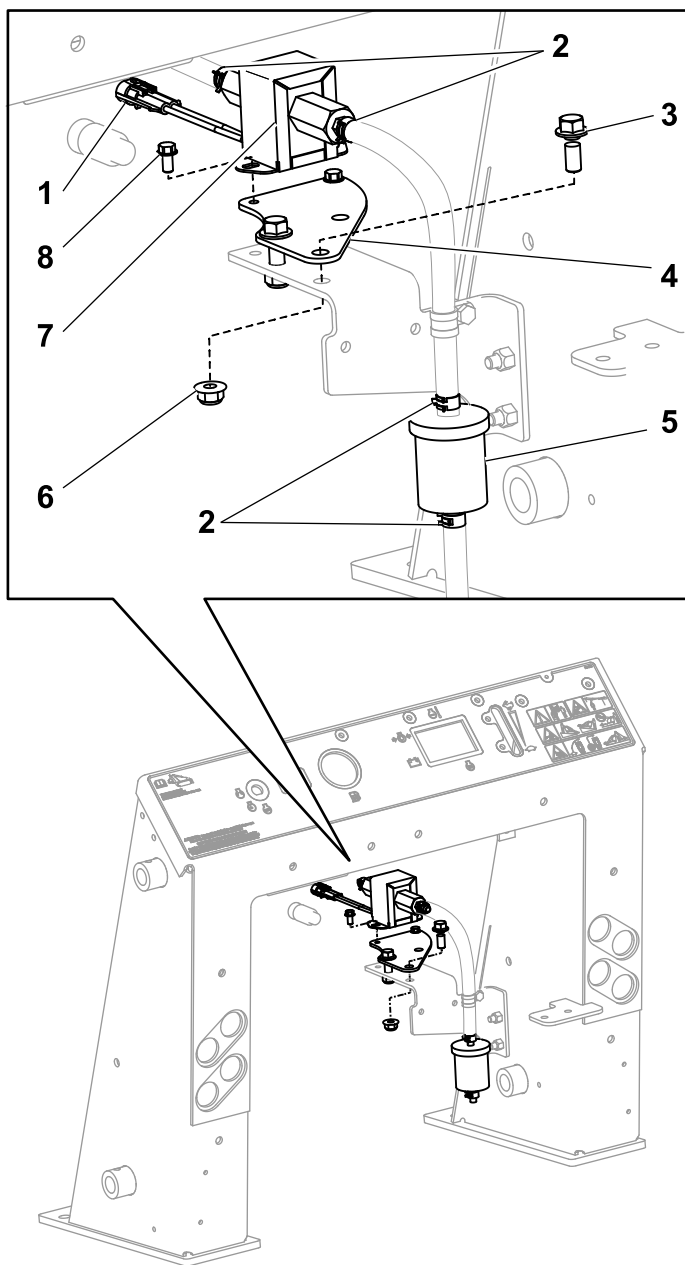
Figur 24

g369032

- Hul på 13/32"
- 13 mm
- 33 mm
- 51 mm

- Monter pladen på stellet som vist på Figur 23.

8. Monter den nye brændstofpumpe på brændstofpumpebeslaget med 2 selvskærende skrue (1/4" x 1/2") som vist på [Figur 25](#).



**Figur 25**

g369031

- |                         |                                     |
|-------------------------|-------------------------------------|
| 1. Brændstofpumpepestik | 5. Indbygget brændstoffilter        |
| 2. Slangeklemme         | 6. Låsemøtrik (3/8")                |
| 3. Bolt (3/8" x 1")     | 7. Brændstofpumpe                   |
| 4. Brændstofpumpeplade  | 8. Selvskærende skrue (1/4" x 1/2") |

slangen på den nye brændstofpumpe. Fastgør den med slangeklemmen.

11. Fjern det eksisterende, indbyggede brændstoffilter.
12. Monter en slangeklemme på den eksisterende brændstofslange fra tanken, og monter brændstofslangen på det nye filter. Fastgør den med slangeklemmen.
13. Mål og afklip slangen i en passende længde til tilslutningen af brændstofpumpen og brændstoffilteret. Monter R-klemmen på slangen.
14. Monter en slangeklemme på hver ende af slangen.
15. Udsift den eksisterende slange mellem brændstofpumpen og brændstoffilteret med den nye slange, og fastgør den nye slange med de 2 slangeklemmer.
16. Fastgør R-klemmen til pladen som vist på [Figur 22](#).
17. Monter brændstoffilterskålen på pladen som vist på [Figur 21](#).
18. Sæt brændstofpumpepestikket i ledningsnettet.

9. Brug de nye huller til at montere pumpen og beslaget på pladen med 2 bolte (3/8" x 1") og 2 låsemøtrikker (3/8").
10. Monter en slangeklemme på den eksisterende brændstofslange fra motoren, og monter



**Count on it.**