



Polttoainepumpun vaihtosarja

Diesikäyttöinen ajoyksikkö

Mallinro: 144-4020

Asennusohjeet

Tämä sarja sopii useille koneille. Etsi kone ja toimenpidenumero erillisten osien taulukosta. Vahvista koneen mallinumero toimenpiteestä.

Turvaohjeet

- Käsittele polttoainetta erittäin varovasti. Se on tulenarkaa, ja höyryt räjähtävät herkästi.
- Sammuta savukkeet, sikarit, piiput ja muut sytytyslähteet.
- Käytä vain hyväksytyä polttoaineastiaa.
- Älä irrota polttoainesäiliön korkkia tai täytä polttoainesäiliötä moottorin ollessa käynnissä tai kuuma.
- Älä lisää tai tyhjennä polttoainetta suljetussa tilassa.
- Älä säilytä konetta tai polttoainesäiliötä tilassa, jossa on avotuli, kipinöitä tai varmistusliekki (esimerkiksi vedenlämmitin tai muu vastaava laite).
- Jos polttoainetta roiskuu, älä yritä käynnistää moottoria. Vältä luomasta minkäänlaisia kipinälähteitä, ennen kuin polttoainehöyryt ovat hälvenneet.

Asennus

Irralliset osat

Tarkista alla olevasta taulukosta, että kaikki osat on toimitettu.

Ohjeet	Kuvaus	Määrä	Käyttökohde
1	Mitään osia ei tarvita	–	Koneen valmistelu.
2	Polttoainepumppu Polttoainesuodatin Letkukiristin Letku	1 1 4 1	Polttoainepumpun asennus Groundsmaster 360 -koneeseen.
3	Polttoainepumppu Polttoainesuodatin Letkukiristin Pultti (¼ × ⅝ tuumaa) Nailonlukkomutteri (¼ tuumaa) Letku	1 1 4 2 2 1	Polttoainepumpun asennus Groundsmaster 3280 -koneeseen.
4	Polttoainepumppu Polttoainesuodatin Letkukiristin Itsekierteittävä ruuvi (¼ × ½ tuumaa) Letku	1 1 4 1 1	Polttoainepumpun asennus Groundsmaster 7200- tai 7210-koneeseen.
5	Polttoainepumppu Letkukiristin Lukkopultti (¼ × ¾ tuumaa) Nailonlukkomutteri (¼ tuumaa) Letku	1 4 2 2 1	Polttoainepumpun asennus Groundsmaster 4000 -sarjan koneeseen.



Ohjeet	Kuvaus	Määrä	Käyttökohde
6	Polttoainepumppu	1	Polttoainepumpun asennus Groundsmaster 3500 -sarjan koneeseen ja Reelmaster 3100- tai 3500-sarjan koneeseen.
	Polttoainesuodatin	1	
	Letkukiristin	4	
	Itsekierteittävä ruuvi (¼ × ½ tuumaa)	2	
	Polttoainepumpun levy	1	
	Letku	1	
7	Polttoainepumppu	1	Polttoainepumpun asennus Groundsmaster 4500- tai 4700-koneeseen ja Reelmaster 7000 -koneeseen.
	Polttoainesuodatin	1	
	Letkukiristin	4	
	Letku	1	
8	Polttoainepumppu	1	Polttoainepumpun asennus Groundsmaster 4300 -koneeseen tai Reelmaster 5000 -sarjan koneeseen.
	Polttoainesuodatin	1	
	Letkukiristin	4	
	Itsekierteittävä ruuvi (¼ × ½ tuumaa)	2	
	Letku	1	
9	Polttoainepumppu	1	Polttoainepumpun asennus Reelmaster 6700 -koneeseen.
	Polttoainesuodatin	1	
	Letkukiristin	4	
	Pultti (¼ × ⅝ tuumaa)	2	
	Nailonlukkomutteri (¼ tuumaa)	2	
	Letku	1	
10	Polttoainepumppu	1	Polttoainepumpun asennus Multi Pro 5800 -koneeseen.
	Polttoainesuodatin	1	
	Letkukiristin	4	
	Välikappale	1	
	Letku	1	
11	Polttoainepumppu	1	Polttoainepumpun asennus MDX-D-koneeseen.
	Polttoainesuodatin	1	
	Letkukiristin	4	
	Pultti (¼ × ⅝ tuumaa)	2	
	Nailonlukkomutteri (¼ tuumaa)	2	
	Letku	1	
12	Polttoainepumpun kannatin	1	Polttoainepumpun asennus HDX-D-koneeseen.
	Polttoainepumppu	1	
	Polttoainesuodatin	1	
	Letkukiristin	4	
	Pultti (¼ × ⅝ tuumaa)	2	
	Nailonlukkomutteri (¼ tuumaa)	2	
	Pultti (M8 × 20 mm)	1	
	Letku	1	
13	Polttoainepumpun kannatin	1	Polttoainepumpun asennus Z Master -koneeseen.
	Polttoainepumppu	1	
	Polttoainesuodatin	1	
	Letkukiristin	4	
	Pultti (¼ × ⅝ tuumaa)	2	
	Nailonlukkomutteri (¼ tuumaa)	2	
	Letku	1	

Ohjeet	Kuvaus	Määrä	Käyttökohde
14	Polttoainepumpun kannatin	1	Polttoainepumpun asennus Greensmaster GR3250 -koneeseen.
	Polttoainepumppu	1	
	Polttoainesuodatin	1	
	Letkukiristin	4	
	Pultti ($\frac{1}{4} \times \frac{5}{8}$ tuumaa)	1	
	Nailonlukkomutteri ($\frac{1}{4}$ tuumaa)	1	
	Letku	1	
15	Polttoainepumpun levy	1	Polttoainepumpun asennus Greensmaster GR3400- ja GR3420 -koneeseen.
	Polttoainepumppu	1	
	Polttoainesuodatin	1	
	Letkukiristin	4	
	Pultti ($\frac{1}{4} \times \frac{5}{8}$ tuumaa)	2	
	Nailonlukkomutteri ($\frac{1}{4}$ tuumaa)	2	
	Letku	1	
16	Polttoainepumppu	1	Polttoainepumpun asennus Dingo TX 1000 -koneeseen
	Polttoainesuodatin	1	
	Letkukiristin	4	
	Pultti ($\frac{1}{4} \times \frac{5}{8}$ tuumaa)	2	
	Nailonlukkomutteri ($\frac{1}{4}$ tuumaa)	2	
	Letku	1	
17	Polttoainepumpun levy	1	Polttoainepumpun asennus Dingo TX 525 -koneeseen
	Polttoainepumppu	1	
	Polttoainesuodatin	1	
	Letkukiristin	4	
	Pultti ($\frac{3}{8} \times 1$ tuumaa)	2	
	Nailonlukkomutteri ($\frac{3}{8}$ tuumaa)	2	
	Itsekierteittävä ruuvi ($\frac{1}{4} \times \frac{1}{2}$ tuumaa)	1	
	Letku	1	

Huomaa: Kun asennat pumpun mihin tahansa koneeseen, tarkista polttoaineletku ja vaihda se tarvittaessa.

1

Koneen valmistelu

Mitään osia ei tarvita

Ohjeet

1. Pysäköi kone tasaiselle alustalle.
2. Kytke seisontajarru.
3. Sammuta moottori.
4. Laske lisälaitteet.
5. Anna koneen jäähtyä ennen tämän sarjan asentamista.
6. Irrota akun miinuskaapeli (-) ennen korjausta.

2

Polttoainepumpun asentaminen Groundmaster® 360-koneeseen

Vaiheeseen tarvittavat osat:

1	Polttoainepumppu
1	Polttoainesuodatin
4	Letkukiristin
1	Letku

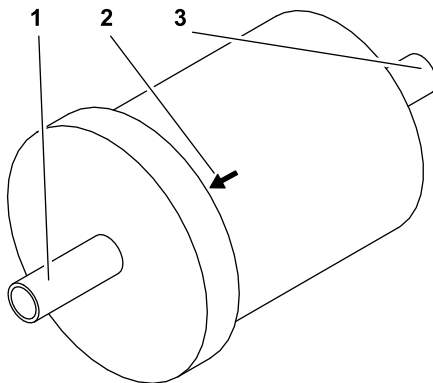
Ohjeet

Tämä toimenpide on tarkoitettu seuraavien mallinumeroiden koneille.

Kone	Mallinumero
Groundmaster 360 2WD	31230
Groundmaster 360 4WD	31223
Groundmaster 360 4WD	31236

Katso [Kuva 1](#) ja [Kuva 2](#) tätä toimenpidettä varten.

Huomaa: Asenna polttoainesuodatin niin, että nuoli osoittaa kohti polttoainepumppua.



g368968

Kuva 1

1. Liitäntä kohti polttoainepumppua
2. Nuoli osoittaa polttoainepumppua kohti
3. Tulo

1. Ennen kuin irrotat nykyisen pumpun, purista polttoaineletku kiinni pumpun molemmilta puolilta. Tämä estää polttoainevuodon pumpun vaihtamisen aikana.

2. Irrota polttoainepumpun polttoaineletkut.
3. Irrota asennettu polttoainepumppu koneesta ja säilytä kiinnitysosat.
4. Asenna uusi polttoainepumppu käyttäen runkoputken yläreikää, pumpun yläreikää ja olemassa olevia kiinnitysosia.
5. Asenna letkukiristin vedenerottimesta tulevaan, jo asennettuun polttoaineletkuun ja kiinnitä se uuteen polttoainepumppuun. Kiinnitä se letkukiristimellä.
6. Mittaa ja leikkaa sopivan pituinen letku polttoainepumpun ja polttoainesuodattimen kytkemiseksi.
7. Asenna letkuun kaksi letkukiristintä.
8. Asenna letku polttoainepumppuun ja polttoainesuodattimeen ja kiinnitä se kahdella letkukiristimellä.
9. Asenna letkukiristin säiliöstä tulevaan, jo asennettuun polttoaineletkuun ja kiinnitä polttoaineletku uuteen suodattimeen. Kiinnitä se letkukiristimellä.
10. Kytke polttoainepumpun liitin johdinsarjaan.

3

Polttoainepumpun asentaminen Groundsmaster 3280 -koneeseen

Vaiheeseen tarvittavat osat:

1	Polttoainepumppu
1	Polttoainesuodatin
4	Letkukiristin
2	Pultti ($\frac{1}{4} \times \frac{5}{8}$ tuumaa)
2	Nailonlukkomutteri ($\frac{1}{4}$ tuumaa)
1	Letku

Ohjeet

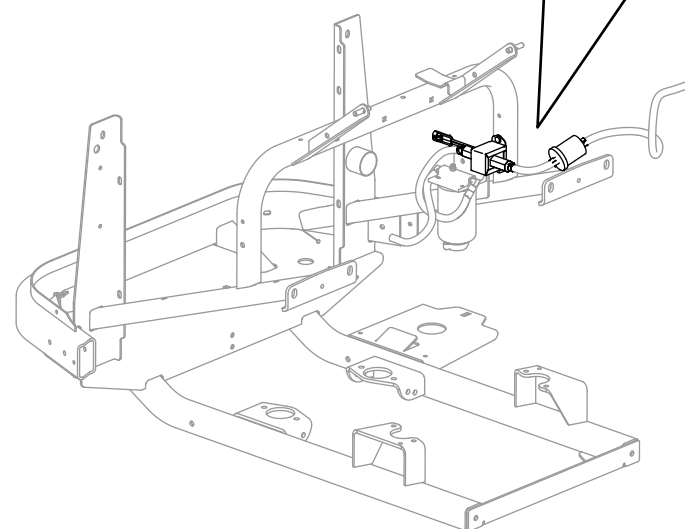
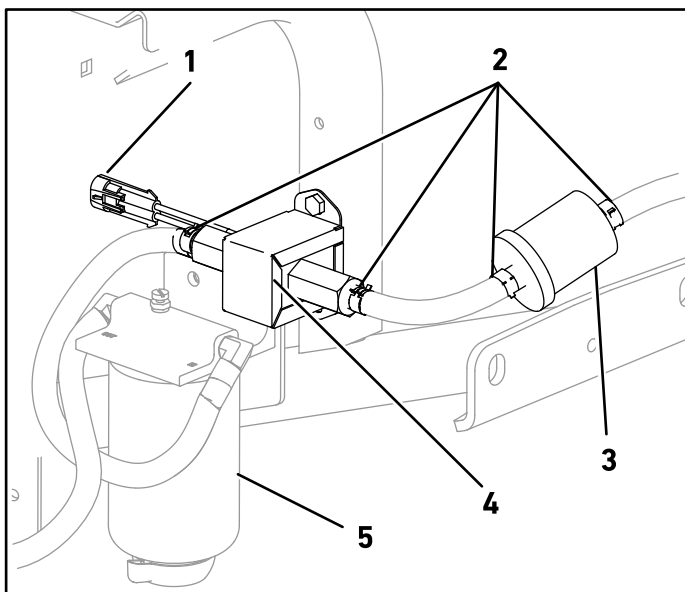
Tämä toimenpide on tarkoitettu seuraavien mallinumeroiden koneille.

Kone	Mallinumero
Groundsmaster 3280	30344
Groundsmaster 3280	30345

Katso [Kuva 1](#) ja [Kuva 3](#) tätä toimenpidettä varten.

Huomaa: Asenna polttoainesuodatin niin, että nuoli osoittaa kohti polttoainepumppua.

1. Ennen kuin irrotat nykyisen pumpun, purista polttoaineletku kiinni pumpun molemmilta puolilta. Tämä estää polttoainevuodon pumpun vaihtamisen aikana.
2. Irrota polttoainepumpun polttoaineletkut.
3. Irrota nykyinen polttoainepumppu koneesta ja hävitä kiinnitysosat.
4. Asenna uusi polttoainepumppu koneen runkoon kahdella pultilla ($\frac{1}{4} \times \frac{5}{8}$ tuumaa) ja kahdella lukkomutterilla ($\frac{1}{4}$ tuumaa).
5. Asenna letkukiristin vedenerottimesta tulevaan, jo asennettuun polttoaineletkuun ja kiinnitä se uuteen polttoainepumppuun. Kiinnitä se letkukiristimellä.
6. Mittaa ja leikkaa sopivan pituinen letku polttoainepumpun ja polttoainesuodattimen kytkemiseksi.
7. Asenna letkuun kaksi letkukiristintä.
8. Asenna letku polttoainepumppuun ja polttoainesuodattimeen ja kiinnitä se kahdella letkukiristimellä.

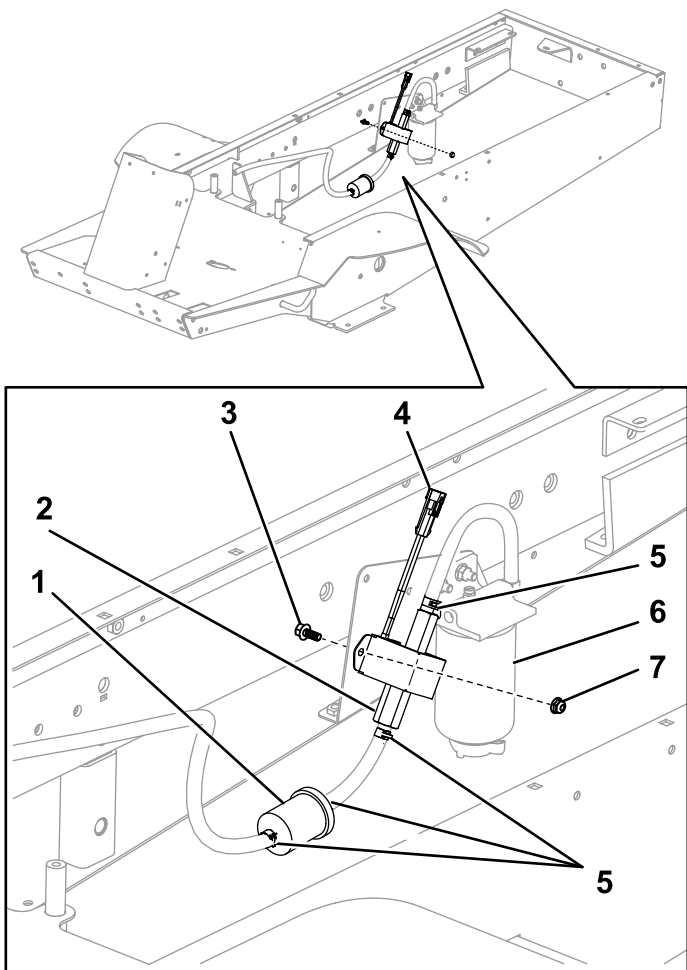


g368644

Kuva 2

1. Polttoainepumpun liitin
2. Letkukiristimet
3. Polttoainesuodatin
4. Polttoainepumppu
5. Vedenerotin

9. Asenna letkunkiristin säiliöstä tulevaan, jo asennettuun polttoaineletkuun ja kiinnitä polttoaineletku uuteen suodattimeen. Kiinnitä se letkunkiristimellä.
10. Kytke polttoainepumpun liitin johdinsarjaan.



Kuva 3

g368642

- | | |
|----------------------------|----------------------------|
| 1. Polttoainesuodatin | 5. Letkunkiristin |
| 2. Polttoainepumppu | 6. Vedenerotin |
| 3. Pultti (¼ × ½ tuumaa) | 7. Lukkomutteri (¼ tuumaa) |
| 4. Polttoainepumpun liitin | |

4

Polttoainepumpun asentaminen Groundsmaster 7200- tai 7210-koneeseen

Vaiheeseen tarvittavat osat:

1	Polttoainepumppu
1	Polttoainesuodatin
4	Letkunkiristin
1	Itsekierteittävä ruuvi (¼ × ½ tuumaa)
1	Letku

Ohjeet

Tämä toimenpide on tarkoitettu seuraavien mallinumeroiden koneille.

Kone	Mallinumero
Groundsmaster 7200	30495
Groundsmaster 7200	30495TC
Groundsmaster 7210	30487TC

Katso [Kuva 1](#) ja [Kuva 4](#) tätä toimenpidettä varten.

Huomaa: Asenna polttoainesuodatin niin, että nuoli osoittaa kohti polttoainepumppua.

1. Ennen kuin irrotat nykyisen pumpun, purista polttoaineletku kiinni pumpun molemmilta puolilta. Tämä estää polttoainevuodon pumpun vaihtamisen aikana.
2. Irrota polttoainepumpun polttoaineletkut.
3. Irrota asennettu polttoainepumppu koneesta ja säilytä kiinnitysosat.
4. Asenna uusi polttoainepumppu käyttäen pumpun ala-aukkoa, rungon olemassa olevaa reikää ja itsekierteittäviä ruuvia (¼ × ½ tuumaa).
5. Asenna letkunkiristin vedenerottimesta tulevaan, jo asennettuun polttoaineletkuun ja kiinnitä se uuteen polttoainepumppuun. Kiinnitä se letkunkiristimellä.
6. Mittaa ja leikkaa sopivan pituinen letku polttoainepumpun ja polttoainesuodattimen kytkemiseksi.
7. Asenna letkuun kaksi letkunkiristintä.

8. Asenna letku polttoainepumppuun ja polttoainesuodattimeen ja kiinnitä se kahdella letkunkiristimellä.
9. Asenna letkunkiristin säiliöstä tulevaan, jo asennettuun polttoaineletkuun ja kiinnitä polttoaineletku uuteen suodattimeen. Kiinnitä se letkunkiristimellä.
10. Kytke polttoainepumpun liitin johdinsarjaan.

5

Polttoainepumpun asentaminen Groundsmaster 4000-sarjan koneeseen

Vaiheeseen tarvittavat osat:

1	Polttoainepumppu
4	Letkunkiristin
2	Lukkopultti ($\frac{1}{4} \times \frac{3}{4}$ tuumaa)
2	Nailonlukkomutteri ($\frac{1}{4}$ tuumaa)
1	Letku

Ohjeet

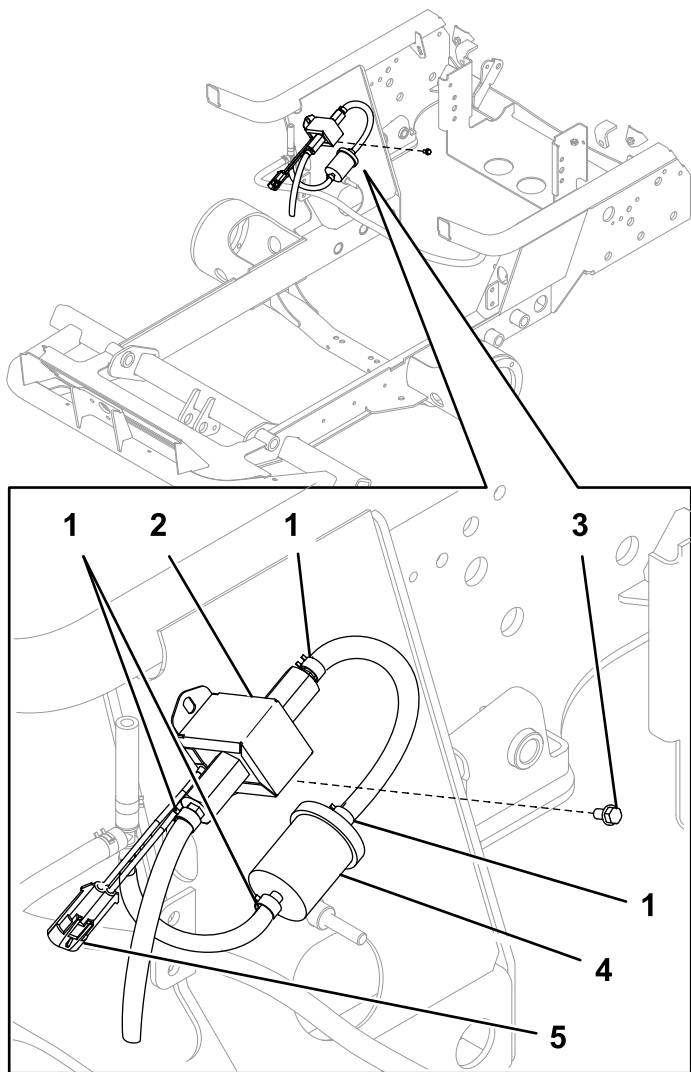
Tämä toimenpide on tarkoitettu seuraavien mallinumeroiden koneille.

Kone	Mallinumero
Groundsmaster 4100	30604
Groundsmaster 4000	30605
Groundsmaster 4010	30635
Groundsmaster 4110	30643

Katso [Kuva 5](#) tätä toimenpidettä varten.

Huomaa: Älä asenna suodatinta tälle koneelle.

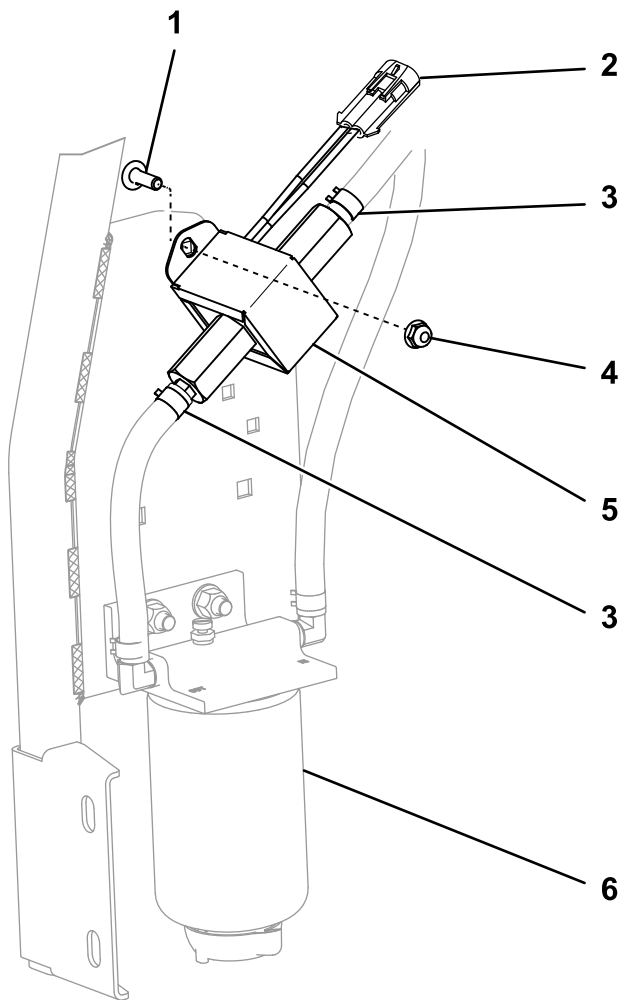
1. Purista polttoainepumppuun ja suodattimeen liitetty polttoaineletku kiinni. Tämä estää polttoainevuodon pumpun vaihtamisen aikana.
2. Irrota polttoainepumpun polttoaineletkut.
3. Irrota nykyinen polttoainepumppu koneesta ja hävitä kiinnitysosat.
4. Asenna uusi polttoainepumppu kahdella lukkopultilla ($\frac{1}{4} \times \frac{3}{4}$ tuumaa) ja lukkomuttereilla ($\frac{1}{4}$ tuumaa).
5. Asenna letkunkiristin vedenerottimesta tulevaan, jo asennettuun polttoaineletkuun ja kiinnitä se uuteen polttoainepumppuun. Kiinnitä se letkunkiristimellä.
6. Asenna letkunkiristin moottoriin liitettyyn olemassa olevaan polttoaineletkuun ja kiinnitä se sitten uuteen polttoainepumppuun. Kiinnitä se letkunkiristimellä.
7. Kytke polttoainepumpun liitin johdinsarjaan.



Kuva 4

g368647

- | | |
|--|----------------------------|
| 1. Letkunkiristin | 4. Polttoainesuodatin |
| 2. Polttoainepumppu | 5. Polttoainepumpun liitin |
| 3. Itsekierteittävä ruuvi ($\frac{1}{4} \times \frac{1}{2}$ tuumaa) | |



Kuva 5

g368645

- | | |
|---|---|
| 1. Lukkopultti ($\frac{1}{4} \times \frac{3}{4}$ tuumaa) | 4. Lukkomutteri ($\frac{1}{4}$ tuumaa) |
| 2. Polttoainepumpun liitin | 5. Polttoainepumppu |
| 3. Letkunkiristin | 6. Vedenerotin |

6

Polttoainepumpun asentaminen Groundsmaster® 3500 -sarjan koneeseen ja Reelmaster® 3100- tai 3500-sarjan koneeseen

Vaiheeseen tarvittavat osat:

1	Polttoainepumppu
1	Polttoainesuodatin
4	Letkukiristin
2	Itsekierteittävä ruuvi ($\frac{1}{4} \times \frac{1}{2}$ tuumaa)
1	Polttoainepumpun levy
1	Letku

Ohjeet

Tämä toimenpide on tarkoitettu seuraavien mallinumeroiden koneille.

Kone	Mallinumero
Groundsmaster 3500-D	30807
Groundsmaster 3500-D	30839
Groundsmaster 3500-D	30849
Reelmaster 3100	03170
Reelmaster 3100	03171
Reelmaster 3105	03174
Reelmaster 3550	03910
Reelmaster 3555	03820
Reelmaster 3575	03821

Katso [Kuva 1](#) ja [Kuva 6](#) tätä toimenpidettä varten.

Huomaa: Asenna polttoainesuodatin niin, että nuoli osoittaa kohti polttoainepumppua.

- Ennen kuin irrotat nykyisen pumpun, purista polttoaineletku kiinni pumpun molemmilta puolilta. Tämä estää polttoainevuodon pumpun vaihtamisen aikana.
- Irrota polttoainepumpun olemassa olevat letkut.
- Irrota asennettu polttoainepumppu koneesta ja säilytä kiinnitysosat.

7

Polttoainepumpun asentaminen Groundsmaster® 4500- tai 4700-koneeseen ja Reelmaster® 7000-koneeseen

Vaiheeseen tarvittavat osat:

1	Polttoainepumppu
1	Polttoainesuodatin
4	Letkukiristin
1	Letku

Ohjeet

Tämä toimenpide on tarkoitettu seuraavien mallinumeroiden ja TE-mallinumeroiden koneille.

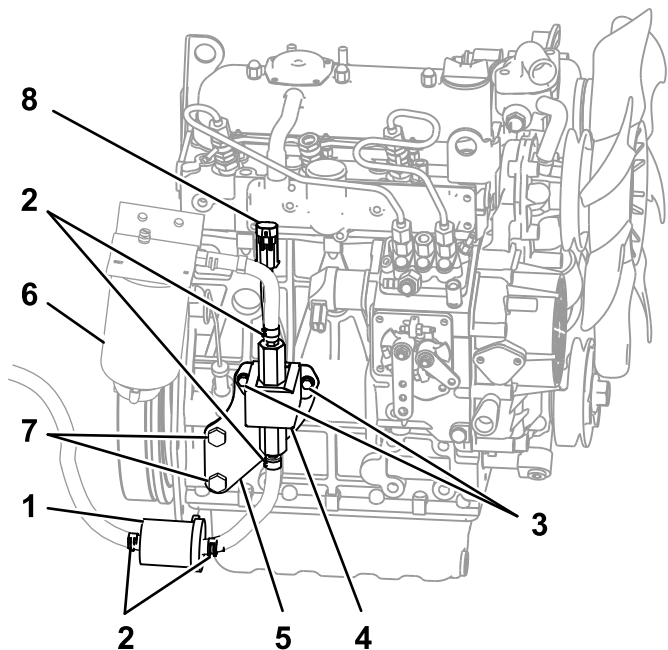
Kone	Mallinumero
Groundsmaster 4500	30873(TE)
Groundsmaster 4700	30874(TE)
Groundsmaster 4500	30893(TE)
Groundsmaster 4700	30899(TE)
Reelmaster 7000	03781(TE)

Katso [Kuva 1](#) ja [Kuva 7](#) tätä toimenpidettä varten.

Huomaa: Asenna polttoainesuodatin niin, että nuoli osoittaa kohti polttoainepumppua.

- Ennen kuin irrotat nykyisen pumpun, purista polttoaineletku kiinni pumpun molemmilta puolilta. Tämä estää polttoainevuodon pumpun vaihtamisen aikana.
- Irrota polttoainepumpun olemassa olevat letkut.
- Irrota asennettu polttoainepumppu koneesta ja säilytä kiinnitysosat.
- Groundsmaster 4500- ja 4700-koneissa asenna uusi polttoainepumppu käyttäen pumpun yläreikää ja kiinnitä se runkoputkeen olemassa olevalla kiinnittimellä.
- Reelmaster 7000 -koneissa asenna uusi polttoainepumppu käyttäen pumpun molempia reikiä ja kiinnitä se runkoputkeen olemassa olevilla kiinnittimillä.

- Asenna uusi polttoainepumppu polttoainepumpun levyyn kahdella itsekierteittävällä ruuvilla ($\frac{1}{4} \times \frac{1}{2}$ tuumaa).
- Asenna uusi polttoainepumppu ja levy olemassa olevilla kiinnitysosilla moottorilohkoon.
- Asenna letkukiristin vedenerottimeen liitettyyn polttoaineletkuun ja kiinnitä se uuteen polttoainepumppuun. Kiinnitä letku kiristimellä.
- Mittaa ja leikkaa sopivan pituinen letku polttoainepumpun ja polttoainesuodattimen kytkemiseksi.
- Asenna letkuun kaksi letkukiristintä.
- Asenna letku polttoainepumppuun ja polttoainesuodattimeen ja kiinnitä se kahdella letkukiristimellä.
- Asenna letkukiristin säiliöstä tulevaan, jo asennettuun polttoaineletkuun ja kiinnitä polttoaineletku uuteen suodattimeen. Kiinnitä letku kiristimellä.
- Kytke polttoainepumpun liitin johdinsarjaan.

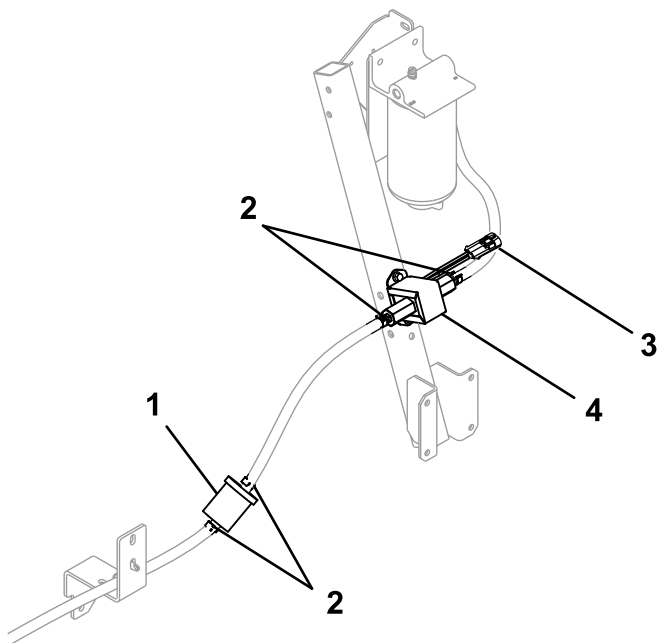


Kuva 6

g368643

- | | |
|--|-----------------------------|
| 1. Polttoainesuodatin | 5. Polttoainepumpun levy |
| 2. Letkukiristin | 6. Vedenerotin |
| 3. Itsekierteittävä ruuvi ($\frac{1}{4} \times \frac{1}{2}$ tuumaa) | 7. Paikallaan olevat pultit |
| 4. Polttoainepumppu | 8. Polttoainepumpun liitin |

6. Asenna letkunkiristin vedenerottimeen liitettyyn polttoaineletkuun ja kiinnitä se uuteen polttoainepumppuun. Kiinnitä letku kiristimellä.
7. Mittaa ja leikkaa sopivan pituinen letku polttoainepumpun ja polttoainesuodattimen kytkemiseksi.
8. Asenna letkuun kaksi letkunkiristintä.
9. Asenna letku polttoainepumppuun ja polttoainesuodattimeen ja kiinnitä se kahdella letkunkiristimellä.
10. Asenna letkunkiristin säiliöstä tulevaan, jo asennettuun polttoaineletkuun ja kiinnitä polttoaineletku uuteen suodattimeen. Kiinnitä letku kiristimellä.
11. Kytke polttoainepumpun liitin johdinsarjaan.



Kuva 7

g368646

- | | |
|-----------------------|----------------------------|
| 1. Polttoainesuodatin | 3. Polttoainepumpun liitin |
| 2. Letkunkiristin | 4. Polttoainepumppu |

8

Polttoainepumpun asentaminen Groundsmaster 4300-koneeseen tai Reelmaster 5000 -sarjan koneeseen

Vaiheeseen tarvittavat osat:

1	Polttoainepumppu
1	Polttoainesuodatin
4	Letkunkiristin
2	Itsekierteittävä ruuvi (¼ x ½ tuumaa)
1	Letku

Ohjeet

Tämä toimenpide on tarkoitettu seuraavien mallinumeroiden ja TE-mallinumeroiden koneille.

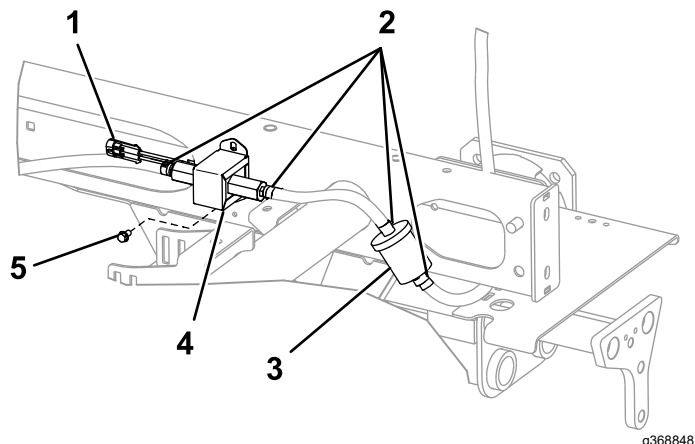
Kone	Mallinumero
Groundsmaster 4300	30853
Reelmaster 5010-H	03674
Reelmaster 5410	03675
Reelmaster 5510	03676(TE)
Reelmaster 5610 4WD	03678(TE)

Katso [Kuva 1](#) ja [Kuva 8](#) tätä toimenpidettä varten.

Huomaa: Asenna polttoainesuodatin niin, että nuoli osoittaa kohti polttoainepumppua.

1. Ennen kuin irrotat nykyisen pumpun, purista polttoaineletku kiinni pumpun molemmilta puolilta. Tämä estää polttoainevuodon pumpun vaihtamisen aikana.
2. Irrota polttoainepumpun olemassa olevat letkut.
3. Irrota nykyinen polttoainepumppu koneesta ja hävitä kiinnitysosat.
4. Asenna uusi polttoainepumppu runkoon käyttämällä olemassa olevaa reikää ja kahta itsekierteittävää ruuvia (¼ x ½ tuumaa).
5. Asenna letkunkiristin moottoriin liitettyyn polttoaineletkuun ja kiinnitä se uuteen polttoainepumppuun. Kiinnitä letku kiristimellä.
6. Mittaa ja leikkaa sopivan pituinen letku polttoainepumpun ja polttoainesuodattimen kytkemiseksi.
7. Asenna letkuun kaksi letkunkiristintä.

8. Asenna letku polttoainepumppuun ja polttoainesuodattimeen ja kiinnitä se kahdella letkunkiristimellä.
9. Asenna letkunkiristin säiliöstä tulevaan, jo asennettuun polttoaineletkuun ja kiinnitä polttoaineletku uuteen suodattimeen. Kiinnitä letku kiristimellä.
10. Kytke polttoainepumpun liitin johdinsarjaan.



Kuva 8

- | | |
|----------------------------|---|
| 1. Polttoainepumpun liitin | 4. Polttoainepumppu |
| 2. Letkunkiristin | 5. Itsekierteittävä ruuvi
($\frac{1}{4} \times \frac{1}{2}$ tuumaa) |
| 3. Polttoainesuodatin | |

9

Polttoainepumpun asentaminen Reelmaster 6700 -koneeseen

Vaiheeseen tarvittavat osat:

1	Polttoainepumppu
1	Polttoainesuodatin
4	Letkukiristin
2	Pultti ($\frac{1}{4} \times \frac{5}{8}$ tuumaa)
2	Nailonlukkomutteri ($\frac{1}{4}$ tuumaa)
1	Letku

Ohjeet

Tämä toimenpide on tarkoitettu seuraavien mallinumeroiden koneille.

Kone	Mallinumero
Reelmaster 6700	03813

Katso [Kuva 1](#) ja [Kuva 9](#) tätä toimenpidettä varten.

Huomaa: Asenna polttoainesuodatin niin, että nuoli osoittaa kohti polttoainepumppua.

1. Ennen kuin irrotat nykyisen pumpun, purista polttoaineletku kiinni pumpun molemmilta puolilta. Tämä estää polttoainevuodon pumpun vaihtamisen aikana.
2. Irrota polttoainepumpun polttoaineletkut.
3. Irrota asennettu polttoainepumppu koneesta ja säilytä kiinnitysosat.
4. Asenna uusi polttoainepumppu levyssä olevaan aukkoon kahdella pultilla ($\frac{1}{4} \times \frac{5}{8}$ tuumaa) ja kahdella lukkomutterilla ($\frac{1}{4}$ tuumaa).
5. Asenna letkunkiristin moottoriin liitettyyn olemassa olevaan polttoaineletkuun ja kiinnitä se uuteen polttoainepumppuun. Kiinnitä letku kiristimellä.
6. Asenna letkunkiristin vedenerottimeen liitettyyn polttoaineletkuun ja kiinnitä se uuteen polttoainepumppuun.
7. Mittaa ja leikkaa sopivan pituinen letku polttoainepumpun ja polttoainesuodattimen kytkemiseksi.
8. Asenna letkuun kaksi letkunkiristintä.

10

Polttoainepumpun asentaminen Multi Pro® 5800 -koneeseen

Vaiheeseen tarvittavat osat:

1	Polttoainepumppu
1	Polttoainesuodatin
4	Letkukiristin
1	Välikappale
1	Letku

Ohjeet

Tämä toimenpide on tarkoitettu seuraavien mallinumeroiden koneille.

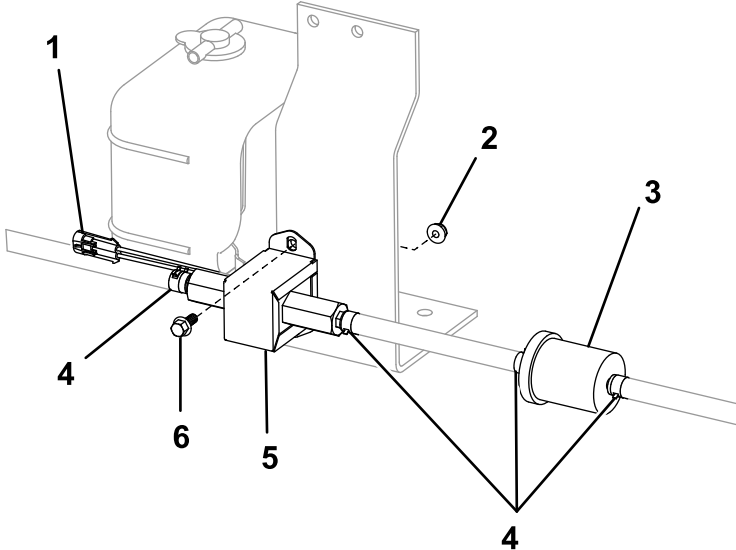
Kone	Mallinumero
Multi Pro 5800	41393

Katso [Kuva 1](#) ja [Kuva 10](#) tätä toimenpidettä varten.

Huomaa: Asenna polttoainesuodatin niin, että nuoli osoittaa kohti polttoainepumppua.

- Ennen kuin irrotat nykyisen pumpun, purista polttoaineletku kiinni pumpun molemmilta puolilta. Tämä estää polttoainevuodon pumpun vaihtamisen aikana.
- Irrota polttoainepumpun polttoaineletkut.
- Irrota asennettu polttoainepumppu koneesta ja säilytä kiinnitysosat.
- Asenna uusi polttoainepumppu käyttämällä yläreikää, runkolevyn olemassa olevaa aukkoa ja olemassa olevia kiinnitysosia uuden välikappaleen kanssa.
- Asenna letkukiristin vedenerottimesta tulevaan, jo asennettuun polttoaineletkuun ja kiinnitä se uuteen polttoainepumppuun. Kiinnitä se letkukiristimellä.
- Mittaa ja leikkaa sopivan pituinen letku polttoainepumpun ja polttoainesuodattimen kytkemiseksi.
- Asenna letkuun kaksi letkukiristintä.
- Asenna letku polttoainepumppuun ja polttoainesuodattimeen ja kiinnitä se kahdella letkukiristimellä.

- Asenna letku polttoainepumppuun ja polttoainesuodattimeen ja kiinnitä se kahdella letkukiristimellä.
- Asenna letkukiristin säiliöstä tulevaan, jo asennettuun polttoaineletkuun ja kiinnitä polttoaineletku uuteen suodattimeen. Kiinnitä letku kiristimellä.
- Kytke polttoainepumpun liitin johdinsarjaan.

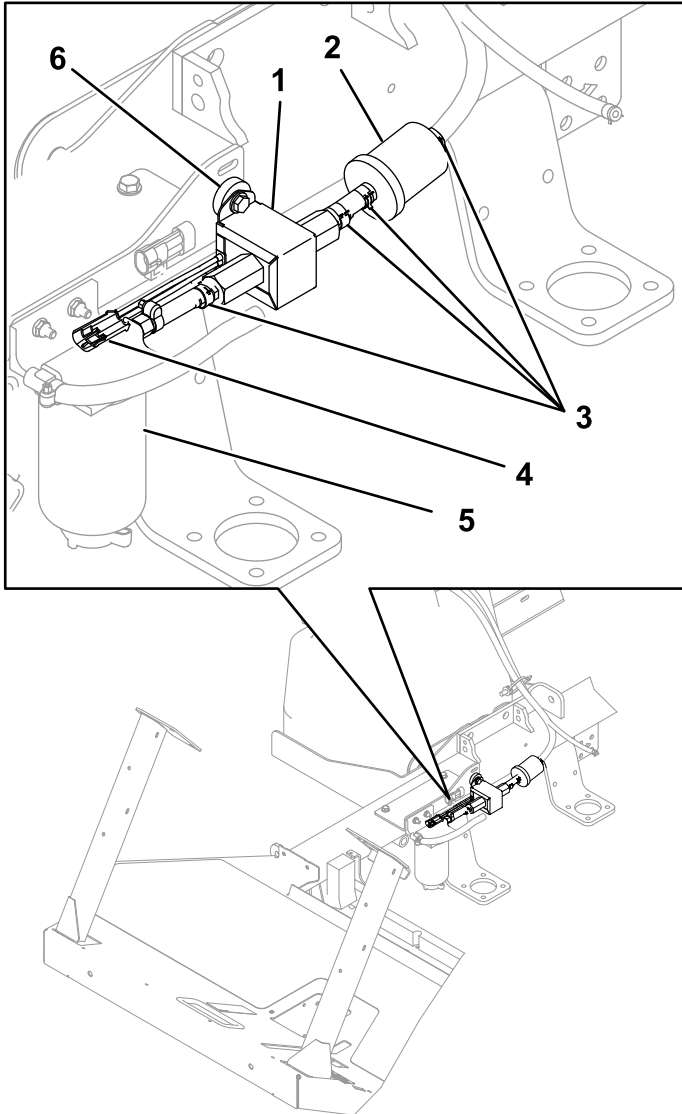


Kuva 9

g368859

- | | |
|----------------------------|--------------------------|
| 1. Polttoainepumpun liitin | 4. Letkukiristin |
| 2. Lukkomutteri (¼ tuumaa) | 5. Polttoainepumppu |
| 3. Polttoainesuodatin | 6. Pultti (¼ × ⅝ tuumaa) |

9. Asenna letkunkiristin säiliöstä tulevaan, jo asennettuun polttoaineletkuun ja kiinnitä polttoaineletku uuteen suodattimeen. Kiinnitä se letkunkiristimellä.
10. Kytke polttoainepumpun liitin johdinsarjaan.



Kuva 10

g368860

- | | |
|-----------------------|----------------------------|
| 1. Polttoainepumppu | 4. Polttoainepumpun liitin |
| 2. Polttoainesuodatin | 5. Vedenerotin |
| 3. Letkunkiristin | 6. Välikappale |

11

Polttoainepumpun asentaminen Workman® MDX-D -koneeseen

Vaiheeseen tarvittavat osat:

1	Polttoainepumppu
1	Polttoainesuodatin
4	Letkunkiristin
2	Pultti (¼ × ½ tuumaa)
2	Nailonlukkomutteri (¼ tuumaa)
1	Letku

Ohjeet

Tämä toimenpide on tarkoitettu seuraavien mallinumeroiden koneille.

Kone	Mallinumero
MDX-D	07236
MDX-D	07236TC

Katso [Kuva 1](#), [Kuva 11](#) ja [Kuva 12](#) tätä toimenpidettä varten.

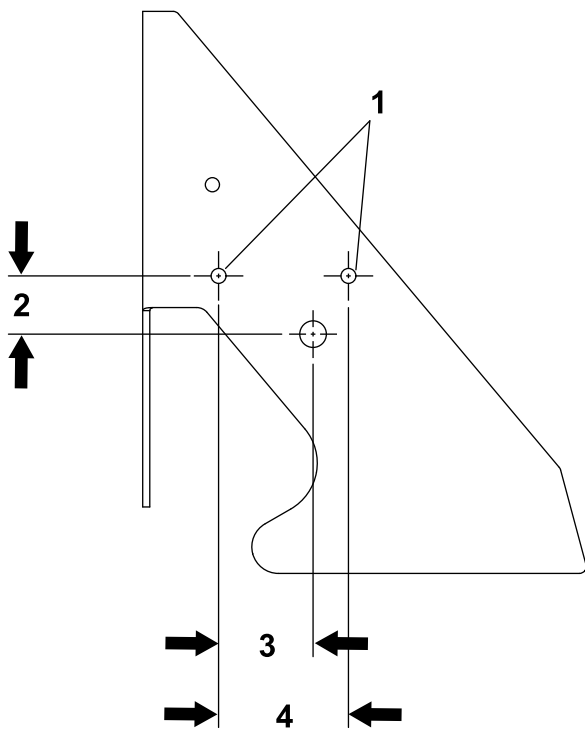
Huomaa: Asenna polttoainesuodatin niin, että nuoli osoittaa kohti polttoainepumppua.

1. Pääset käsiksi polttoainepumppuun irrottamalla istuimen jalustan, irrottamalla säiliön kiinnitysluskan ja liu'uttamalla säiliötä.
2. Ennen kuin irrotat nykyisen pumpun, purista polttoaineletku kiinni pumpun molemmilta puolilta. Tämä estää polttoainevuodon pumpun vaihtamisen aikana.
3. Irrota polttoainepumpun polttoaineletkut.
4. Irrota olemassa oleva polttoainepumppu, poista asennusvahto koneesta ja hävitä kiinnitysosat.
5. Paikanna, merkitse ja poraa kaksi reikää (9/32 tuumaa) rungon takalevyihin kuvan mukaisesti ([Kuva 11](#)).

▲ VAARA

Poran käyttö ilman asianmukaisia silmäsuojaimia voi johtaa roskien pääsyyn silmiin ja siten silmävammaan.

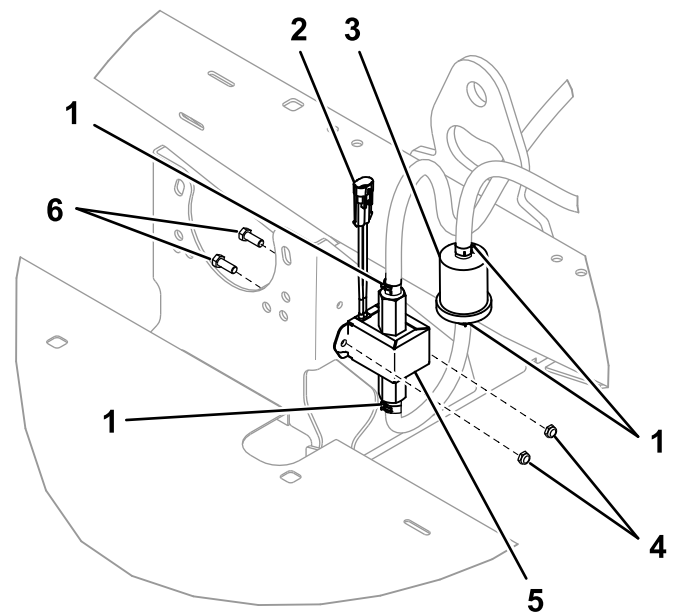
Käytä poraustöissä aina silmäsuojaimia.



Kuva 11

g368817

- | | |
|----------------------|------------|
| 1. 9/32 tuuman reikä | 3. 44,5 mm |
| 2. 28,6 mm | 4. 63,5 mm |



Kuva 12

g368861

- | | |
|----------------------------|----------------------------|
| 1. Letkunkiristin | 4. Lukkomutteri (¼ tuumaa) |
| 2. Polttoainepumpun liitin | 5. Polttoainepumppu |
| 3. Polttoainesuodatin | 6. Pultti (¼ × ⅝ tuumaa) |

6. Asenna uusi polttoainepumppu käyttämällä uusia reikiä kahdella pultilla (¼ × ⅝ tuumaa) ja kahdella lukkomutterilla (¼ tuumaa).
7. Asenna letkunkiristin olemassa olevaan polttoaineletkuun ja kiinnitä se uuteen polttoainepumppuun.
8. Mittaa ja leikkaa sopivan pituinen letku polttoainepumpun ja polttoainesuodattimen kytkemiseksi.
9. Asenna letkuun kaksi letkunkiristintä.
10. Asenna letku polttoainepumppuun ja polttoainesuodattimeen ja kiinnitä se kahdella letkunkiristimellä.
11. Asenna letkunkiristin säiliöstä tulevaan, jo asennettuun polttoaineletkuun ja kiinnitä polttoaineletku uuteen suodattimeen. Kiinnitä letku kiristimellä.
12. Kytke polttoainepumpun liitin johdinsarjaan.

12

Polttoainepumpun asen- taminen Workman HDX-D -sarjan koneeseen

Vaiheeseen tarvittavat osat:

1	Polttoainepumpun kannatin
1	Polttoainepumppu
1	Polttoainesuodatin
4	Letkukiristin
2	Pultti ($\frac{1}{4} \times \frac{5}{8}$ tuumaa)
2	Nailonlukkomutteri ($\frac{1}{4}$ tuumaa)
1	Pultti (M8 x 20 mm)
1	Letku

Ohjeet

Tämä toimenpide on tarkoitettu seuraavien mallinumeroiden koneille.

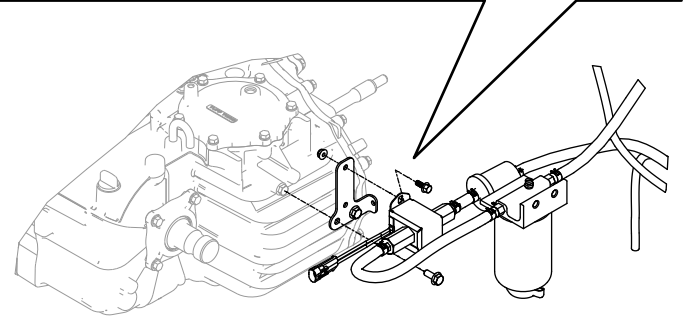
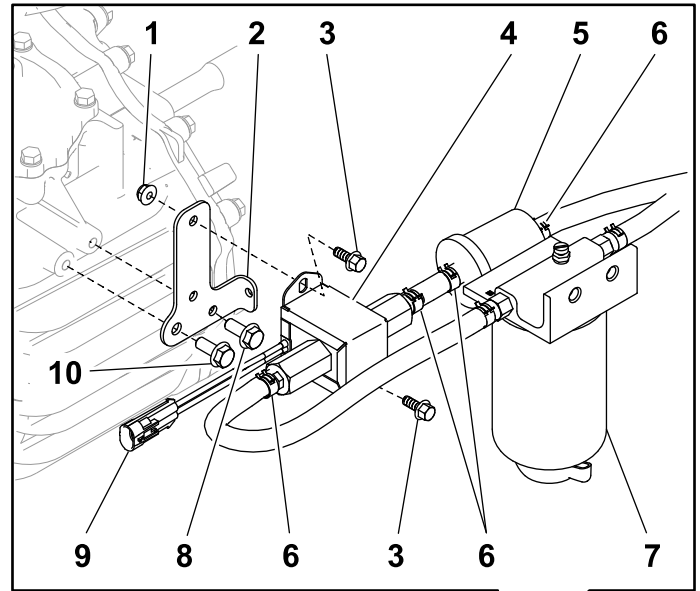
Kone	Mallinumero
HDX-D	07379
HDX-D	07385
HDX-D	07385TC
HDX-D 4WD	07387
HDX-D 4WD	07387TC

Katso [Kuva 1](#) ja [Kuva 13](#) tätä toimenpidettä varten.

Huomaa: Asenna polttoainesuodatin niin, että nuoli osoittaa kohti polttoainepumppua.

1. Ennen kuin irrotat nykyisen pumpun, purista polttoaineletku kiinni pumpun molemmilta puolilta. Tämä estää polttoainevuodon pumpun vaihtamisen aikana.
2. Irrota polttoainepumpun polttoaineletkut.
3. Irrota nykyinen polttoainepumppu ja asennuskiinnike koneesta ja säilytä kiinnitysosat.
4. Asenna uusi polttoainepumppu uuteen polttoainepumpun kannakkeeseen kahdella pultilla ($\frac{1}{4} \times \frac{5}{8}$ tuumaa) ja kahdella lukkomutterilla ($\frac{1}{4}$ tuumaa).
5. Asenna pumppu ja kannatin moottoriin jo käytössä olevalla pultilla ja uudella pultilla (M8 x 20 mm).

6. Asenna letkunkiristin vedenerottimesta tulevaan, jo asennettuun polttoaineletkuun ja kiinnitä se uuteen polttoainepumppuun. Kiinnitä se letkunkiristimellä.
7. Mittaa ja leikkaa sopivan pituinen letku polttoainepumpun ja polttoainesuodattimen kytkemiseksi.
8. Asenna letkuun kaksi letkunkiristintä.
9. Asenna letku polttoainepumppuun ja polttoainesuodattimeen ja kiinnitä se kahdella letkunkiristimellä.
10. Asenna letkunkiristin säiliöstä tulevaan, jo asennettuun polttoaineletkuun ja kiinnitä polttoaineletku uuteen suodattimeen. Kiinnitä se letkunkiristimellä.
11. Kytke polttoainepumpun liitin johdinsarjaan.



g368844

Kuva 13

- | | |
|--|----------------------------|
| 1. Lukkomutteri ($\frac{1}{4}$ tuumaa) | 6. Letkunkiristin |
| 2. Polttoainepumpun kannatin | 7. Vedenerotin |
| 3. Pultti ($\frac{1}{4} \times \frac{5}{8}$ tuumaa) | 8. Nykyinen pultti |
| 4. Polttoainepumppu | 9. Polttoainepumpun liitin |
| 5. Polttoainesuodatin | 10. Pultti (M8 x 20 mm) |

13

Polttoainepumpun asentaminen Z Master -koneeseen

Vaiheeseen tarvittavat osat:

1	Polttoainepumpun kannatin
1	Polttoainepumppu
1	Polttoainesuodatin
4	Letkukiristin
2	Pultti ($\frac{1}{4} \times \frac{5}{8}$ tuumaa)
2	Nailonlukkomutteri ($\frac{1}{4}$ tuumaa)
1	Letku

Ohjeet

Tämä toimenpide on tarkoitettu seuraavien mallinumeroiden koneille.

Kone	Mallinumero
Z Master 7000, 52 tuuman leikkuuyksikkö	72266
Z Master 7000, 60 tuuman leikkuuyksikkö	72267
Z Master 7000, 72 tuuman leikkuuyksikkö	72274
Z Master 7 000, 132 cm:n leikkuuyksikkö	72264TE
Z Master 7 000, 152 cm:n leikkuuyksikkö	72265TE
Z Master 7 000, 132 cm:n leikkuuyksikkö	72279TE
Z Master 7000, 72 tuuman leikkuuyksikkö	74274
Z Master Z595, 72 tuuman leikkuuyksikkö	74274CP
Z Master 7000, 60 tuuman leikkuuyksikkö	74267
Z Master 580D, 60 tuuman leikkuuyksikkö	74267CP
Z Master 7000, 52 tuuman leikkuuyksikkö	74266
Z Master 580D, 52 tuuman leikkuuyksikkö	74266CP
Z Master 7 000, 132 cm:n leikkuuyksikkö	74279TE

Z Master 7 000, 152 cm:n leikkuuyksikkö	74265TE
Z Master 7 000, 132 cm:n leikkuuyksikkö	74264TE

Katso [Kuva 1](#), [Kuva 14](#), [Kuva 15](#) ja [Kuva 16](#) tätä toimenpidettä varten.

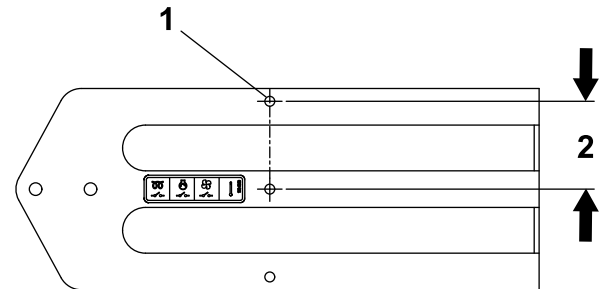
Huomaa: Asenna polttoainesuodatin niin, että nuoli osoittaa kohti polttoainepumppua.

- Ennen kuin irrotat nykyisen pumpun, purista polttoaineletku kiinni pumpun molemmilta puolilta. Tämä estää polttoainevuodon pumpun vaihtamisen aikana.
- Irrota polttoainepumpun polttoaineletkut.
- Irrota nykyinen polttoainepumppu koneesta ja hävitä kiinnitysosat.
- Kansainväliseen käyttöön tarkoitetuissa koneissa etsi, merkitse ja poraa reikä (9/32 tuumaa) suojukseen kuvien mukaisesti ([Kuva 14](#) ja [Kuva 16](#)).

⚠ VAARA

Poran käyttö ilman asianmukaisia silmäsuojaimia voi johtaa roskien pääsyyn silmiin ja siten silmävammaan.

Käytä poraustöissä aina silmäsuojaimia.



Kuva 14

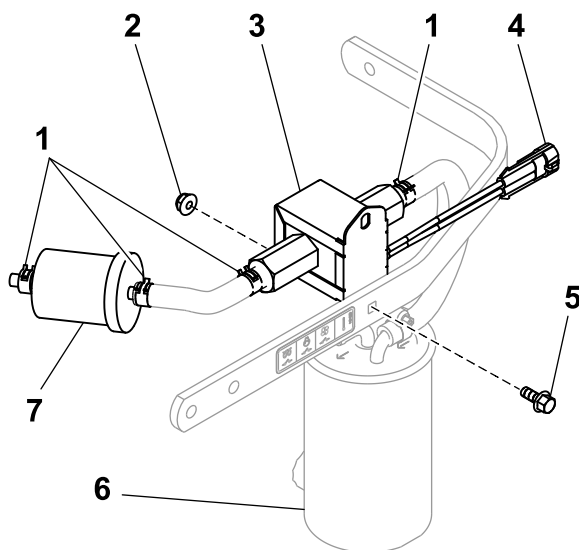
g368846

- 9/32 tuuman reikä
- 63,5 mm

- Kotitalouskäyttöön tarkoitetuissa koneissa asenna uusi polttoainepumppu pumpun alareikää käyttäen pultilla ($\frac{1}{4} \times \frac{5}{8}$ tuumaa) ja lukkomutterilla ($\frac{1}{4}$ tuumaa), katso [Kuva 15](#). Kotitalouskäyttöön tarkoitetuissa koneissa käytetään vain yhtä mutteria ja pulttia.
- Kansainväliseen käyttöön tarkoitetuissa koneissa asenna uusi polttoainepumppu käyttämällä pumpun molempia reikiä ja kiinnitä se kahdella pultilla ($\frac{1}{4} \times \frac{5}{8}$ tuumaa) ja kahdella lukkomutterilla ($\frac{1}{4}$ tuumaa), katso [Kuva 16](#).
- Asenna letkukiristin vedenerottimesta tulevaan, jo asennettuun polttoaineletkuun ja kiinnitä

se uuteen polttoainepumppuun. Kiinnitä se letkunkiristimellä.

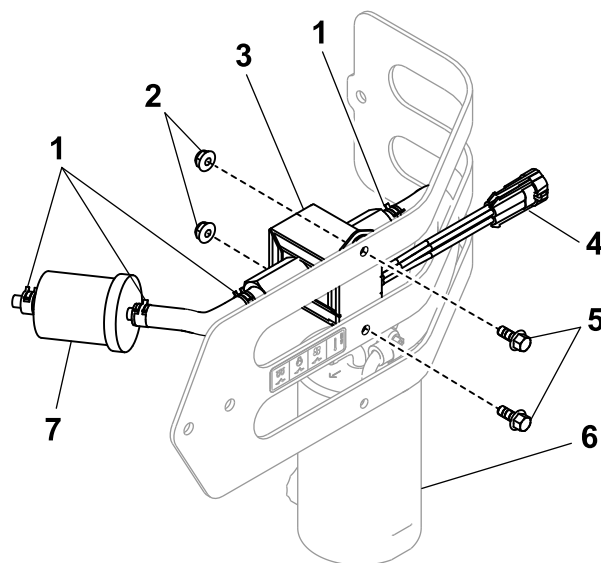
8. Mittaa ja leikkaa sopivan pituinen letku polttoainepumpun ja polttoainesuodattimen kytkemiseksi.
9. Asenna letkuun kaksi letkunkiristintä.
10. Asenna letku polttoainepumppuun ja polttoainesuodattimeen ja kiinnitä se kahdella letkunkiristimellä.
11. Asenna letkunkiristin säiliöstä tulevaan, jo asennettuun polttoaineletkuun ja kiinnitä polttoaineletku uuteen suodattimeen. Kiinnitä se letkunkiristimellä.
12. Kytke polttoainepumpun liitin johdinsarjaan.



Kuva 15

Kotikäyttöön tarkoitetut koneet

- | | |
|---|--|
| 1. Letkunkiristin | 5. Pultti ($\frac{1}{4} \times \frac{5}{8}$ tuumaa) |
| 2. Lukkomutteri ($\frac{1}{4}$ tuumaa) | 6. Vedenerotin |
| 3. Polttoainepumppu | 7. Polttoainesuodatin |
| 4. Polttoainepumpun liitin | |



Kuva 16

Kansainväliseen käyttöön tarkoitetut koneet

- | | |
|---|--|
| 1. Letkunkiristin | 5. Pultti ($\frac{1}{4} \times \frac{5}{8}$ tuumaa) |
| 2. Lukkomutteri ($\frac{1}{4}$ tuumaa) | 6. Vedenerotin |
| 3. Polttoainepumppu | 7. Polttoainesuodatin |
| 4. Polttoainepumpun liitin | |

14

Polttoainepumpun asentaminen Greensmaster GR3250 -koneeseen

Vaiheeseen tarvittavat osat:

1	Polttoainepumpun kannatin
1	Polttoainepumppu
1	Polttoainesuodatin
4	Letkukiristin
1	Pultti ($\frac{1}{4} \times \frac{5}{8}$ tuumaa)
1	Nailonlukkomutteri ($\frac{1}{4}$ tuumaa)
1	Letku

Ohjeet

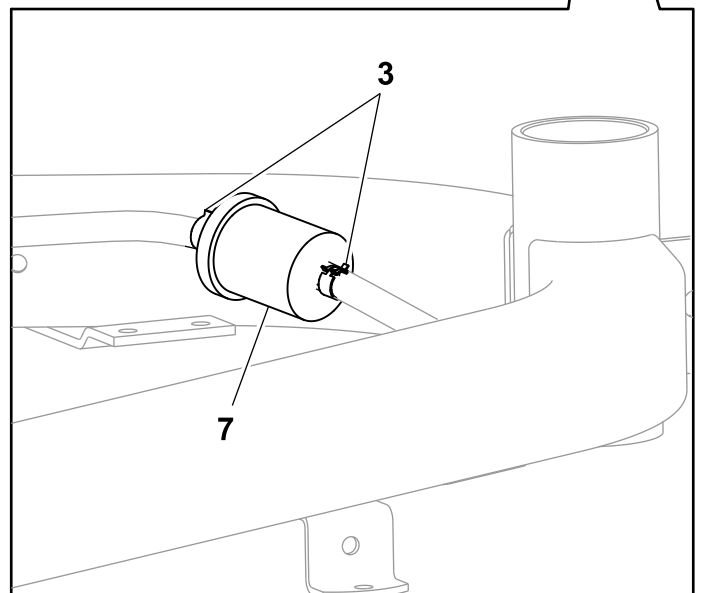
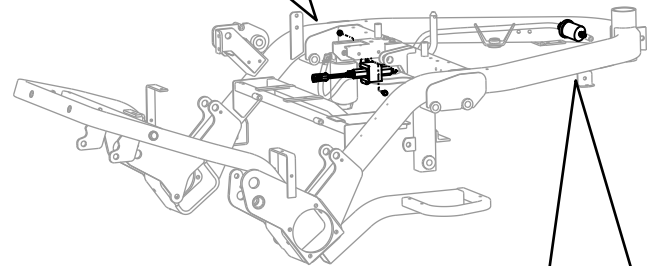
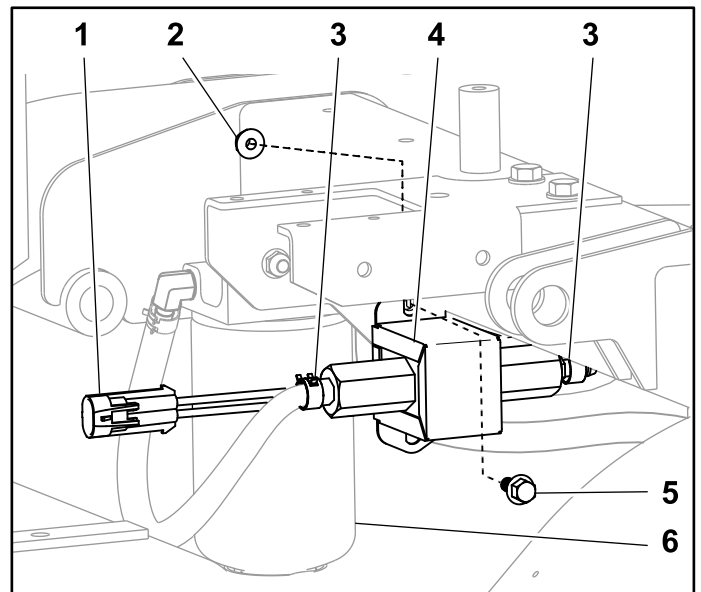
Tämä toimenpide on tarkoitettu seuraavien mallinumeroiden koneille.

Kone	Mallinumero
Greensmaster GR3250	04384

Katso [Kuva 1](#) ja [Kuva 17](#) tätä toimenpidettä varten.

Huomaa: Asenna polttoainesuodatin niin, että nuoli osoittaa kohti polttoainepumppua.

1. Ennen kuin irrotat nykyisen pumpun, purista polttoaineletku kiinni pumpun molemmilta puolilta. Tämä estää polttoainevuodon pumpun vaihtamisen aikana.
2. Irrota polttoainepumpun polttoaineletkut.
3. Irrota käytössä oleva polttoainepumppu ja hävitä kiinnitysosat.
4. Asenna uusi polttoainepumppu käyttämällä pumpun yläreikää ja runkolaatan alareikää.
5. Kiinnitä pumppu pultilla ($\frac{1}{4} \times \frac{5}{8}$ tuumaa) ja lukkomutterilla ($\frac{1}{4}$ tuumaa).
6. Asenna letkunkiristin vedenerottimesta tulevaan, jo asennettuun polttoaineletkuun ja kiinnitä se uuteen polttoainepumppuun. Kiinnitä se letkunkiristimellä.
7. Mittaa ja leikkaa sopivan pituinen letku polttoainepumpun ja polttoainesuodattimen kytkemiseksi.
8. Asenna letkuun kaksi letkunkiristintä.
9. Asenna letku polttoainepumppuun ja polttoainesuodattimeen ja kiinnitä se kahdella letkunkiristimellä.
10. Asenna letkunkiristin säiliöstä tulevaan, jo asennettuun polttoaineletkuun ja kiinnitä polttoaineletku uuteen suodattimeen. Kiinnitä se letkunkiristimellä.
11. Kytke polttoainepumpun liitin johdinsarjaan.



Kuva 17

- | | |
|---|--|
| 1. Polttoainepumpun liitin | 5. Pultti ($\frac{1}{4} \times \frac{5}{8}$ tuumaa) |
| 2. Lukkomutteri ($\frac{1}{4}$ tuumaa) | 6. Vedenerotin |
| 3. Letkunkiristin | 7. Polttoainesuodatin |
| 4. Polttoainepumppu | |

15

Polttoainepumpun asentaminen Greensmaster GR3400- ja GR3420-koneeseen

Vaiheeseen tarvittavat osat:

1	Polttoainepumpun levy
1	Polttoainepumppu
1	Polttoainesuodatin
4	Letkukiristin
2	Pultti ($\frac{1}{4} \times \frac{5}{8}$ tuumaa)
2	Nailonlukkomutteri ($\frac{1}{4}$ tuumaa)
1	Letku

Ohjeet

Tämä toimenpide on tarkoitettu seuraavien mallinumeroiden koneille.

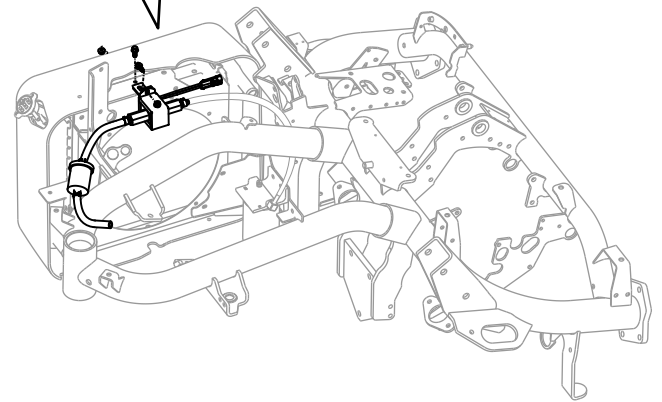
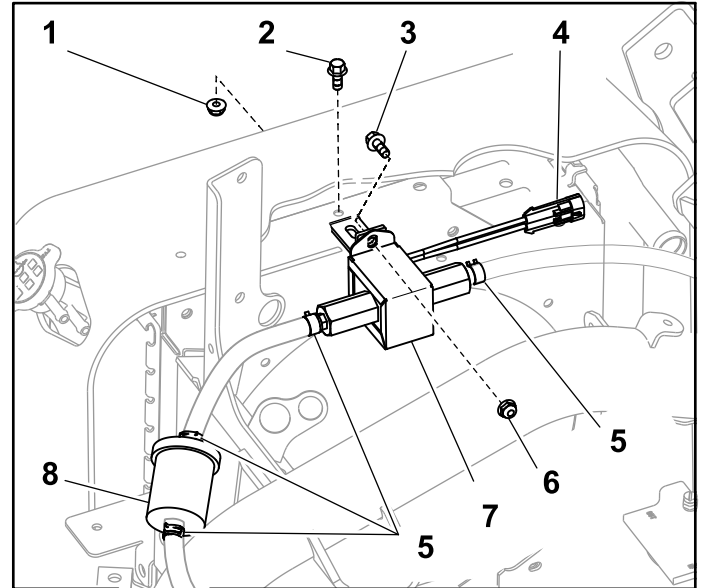
Kone	Mallinumero
Greensmaster GR3400	04520
Greensmaster GR3420	04540

Katso [Kuva 1](#) ja [Kuva 18](#) tätä toimenpidettä varten.

Huomaa: Asenna polttoainesuodatin niin, että nuoli osoittaa kohti polttoainepumppua.

1. Ennen kuin irrotat nykyisen pumpun, purista polttoaineletku kiinni pumpun molemmilta puolilta. Tämä estää polttoainevuodon pumpun vaihtamisen aikana.
2. Irrota polttoainepumpun polttoaineletkut.
3. Irrota olemassa oleva polttoainepumppu ja kannatin jäädyttimestä ja hävitä kiinnitysosat.
4. Asenna uusi pumppulevy jäädyttimeen pultilla ($\frac{1}{4} \times \frac{5}{8}$ tuumaa) ja lukkomutterilla ($\frac{1}{4}$ tuumaa).
5. Asenna uusi polttoainepumppu uuteen levyyn käyttämällä pumpun yläreikää pultilla ($\frac{1}{4} \times \frac{5}{8}$ tuumaa) ja lukkomutterilla ($\frac{1}{4}$ tuumaa).
6. Asenna letkukiristin vedenerottimesta tulevaan, jo asennettuun polttoaineletkuun ja kiinnitä se uuteen polttoainepumppuun. Kiinnitä se letkukiristimellä.

7. Mittaa ja leikkaa sopivan pituinen letku polttoainepumpun ja polttoainesuodattimen kytkemiseksi.
8. Asenna letkuun kaksi letkukiristintä.
9. Asenna letku polttoainepumppuun ja polttoainesuodattimeen ja kiinnitä se kahdella letkukiristimellä.
10. Asenna letkukiristin säiliöstä tulevaan, jo asennettuun polttoaineletkuun ja kiinnitä polttoaineletku uuteen suodattimeen. Kiinnitä se letkukiristimellä.
11. Kytke polttoainepumpun liitin johdinsarjaan.



g368980

Kuva 18

- | | |
|--|-----------------------|
| 1. Lukkomutteri ($\frac{1}{4}$ tuumaa) | 6. |
| 2. Pultti ($\frac{1}{4} \times \frac{5}{8}$ tuumaa) | 7. Polttoainepumppu |
| 3. | 8. Polttoainesuodatin |
| 4. Polttoainepumpun liitin | 9. Vedenerotin |
| 5. Letkukiristin | |

16

Polttoainepumpun asennus Dingo® TX 1000 -koneeseen

Vaiheeseen tarvittavat osat:

1	Polttoainepumppu
1	Polttoainesuodatin
4	Letkukiristin
2	Pultti (¼ × ⅝ tuumaa)
2	Nailonlukkomutteri (¼ tuumaa)
1	Letku

Ohjeet

Tämä toimenpide on tarkoitettu seuraavien mallinumeroiden koneille.

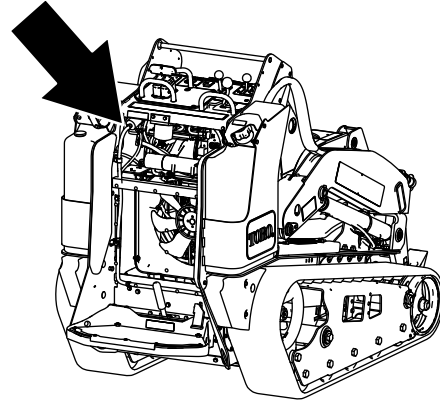
Kone	Mallinumero
Dingo TX 1000	22327
Dingo TX 1000	22327G
Dingo TX 1000	22327HD
Dingo TX 1000	22328
Dingo TX 1000	22328HD

Katso [Kuva 1](#), [Kuva 19](#) ja [Kuva 20](#) tätä toimenpidettä varten.

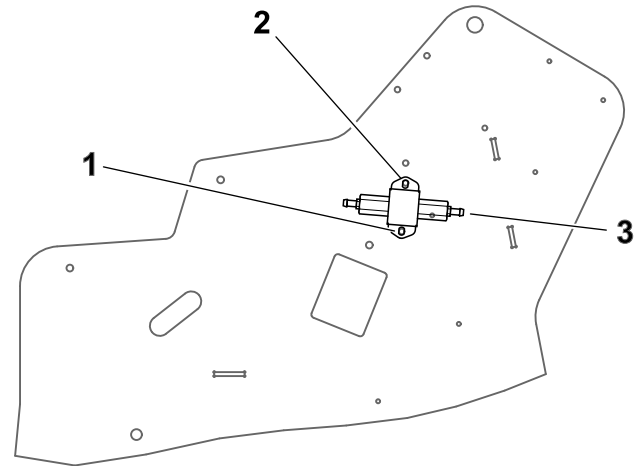
Huomaa: Asenna polttoainesuodatin niin, että nuoli osoittaa kohti polttoainepumppua.

1. Irrota polttoainepumpun letkukiristimet ja nykyiset polttoainetankit.
2. Irrota nykyinen polttoainepumppu koneesta ja hävitä kiinnitysosat.

3. Kohdistusta pumpun yläreikä ja rungon alempi reikä käyttämällä uutta polttoainepumppua mallina. Merkitse pumpun alareian sijainti.



g369878



g381740

Kuva 19

1. Poraa tähän 9/32 tuuman reikä.
 2. Olemassa oleva reikä
 3. Uusi polttoainepumppu reikä.
4. Irrota pumppu ja poraa reikä (9/32 tuumaa) merkittyyn kohtaan.

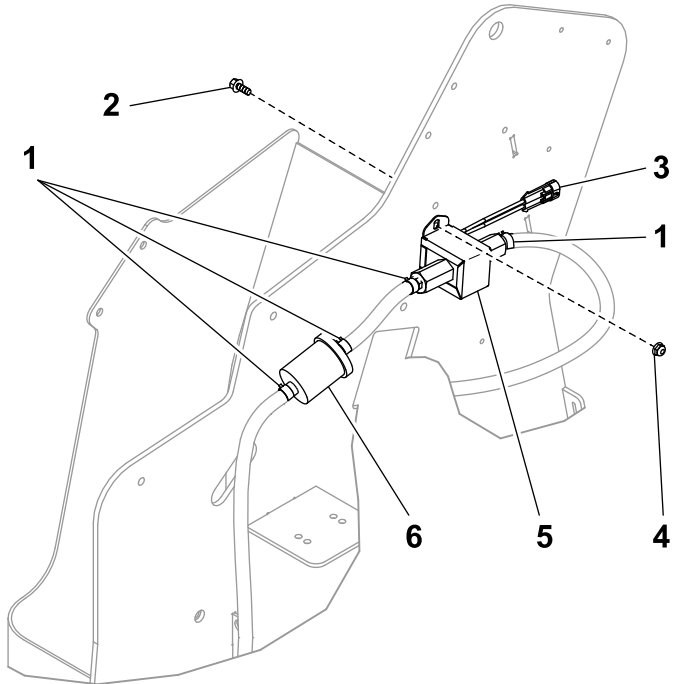
Tärkeää: Varmista, ettet vaurioita rungon sisällä olevia johtoja tai letkuja.

VAARA

Poran käyttö ilman asianmukaisia silmäsuojaimia voi johtaa roskien pääsyyn silmiin ja siten silmävammaan.

Käytä poraustöissä aina silmäsuojaimia.

5. Asenna uusi polttoainepumppu kahdella pultilla ($\frac{1}{4} \times \frac{5}{8}$ tuumaa) ja kahdella lukkomutterilla ($\frac{1}{4}$ tuumaa) kuvan mukaisesti (Kuva 20).



Kuva 20

g369030

- | | |
|--|---|
| 1. Letkunkiristin | 4. Lukkomutteri ($\frac{1}{4}$ tuumaa) |
| 2. Pultti ($\frac{1}{4} \times \frac{5}{8}$ tuumaa) | 5. Polttoainepumppu |
| 3. Polttoainepumpun liitin | 6. Polttoainesuodatin |

17

Polttoainepumpun asennus Dingo TX 525 -koneeseen

Vaiheeseen tarvittavat osat:

1	Polttoainepumpun levy
1	Polttoainepumppu
1	Polttoainesuodatin
4	Letkunkiristin
2	Pultti ($\frac{3}{8} \times 1$ tuumaa)
2	Nailonlukkomutteri ($\frac{3}{8}$ tuumaa)
1	Itsekierteittävä ruuvi ($\frac{1}{4} \times \frac{1}{2}$ tuumaa)
1	Letku

Ohjeet

Tämä toimenpide on tarkoitettu seuraavien mallinumeroiden koneille.

Kone	Mallinumero
Dingo TX 525	22323
Dingo TX 525	22323G
Dingo TX 525	22324

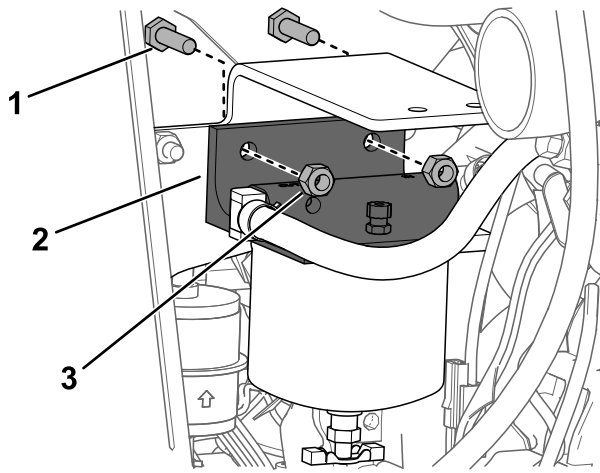
Katso Kuva 1 ja Kuva 21–Kuva 25 tätä toimenpidettä varten.

Huomaa: Asenna polttoainesuodatin niin, että nuoli osoittaa kohti polttoainepumppua.

1. Irrota polttoainepumpun letkunkiristimet ja nykyiset polttoaineletkut.
2. Irrota nykyinen polttoainepumppu levystä ja hävitä kiinnitystarvikkeet.

6. Asenna letkunkiristin moottorista tulevaan, jo asennettuun polttoaineletkuun ja asenna se uuteen polttoainepumppuun. Kiinnitä se letkunkiristimellä.
7. Irrota nykyinen polttoainesuodatin.
8. Asenna letkunkiristin säiliöstä tulevaan, jo asennettuun polttoaineletkuun ja kiinnitä polttoaineletku uuteen suodattimeen. Kiinnitä se letkunkiristimellä.
9. Mittaa ja leikkaa sopivan pituinen letku polttoainepumpun ja polttoainesuodattimen kytkemiseksi.
10. Asenna letkunkiristin letkun kumpaankin päähän.
11. Vaihda vanha polttoainepumpusta polttoainesuodattimeen kulkeva letku uuteen ja kiinnitä se kahdella letkunkiristimellä.
12. Kytke polttoainepumpun liitin johdinsarjaan.

3. Irrota polttoainesuodattimen kotelon kannatin levystä. Säilytä kiinnitystarvikkeet.

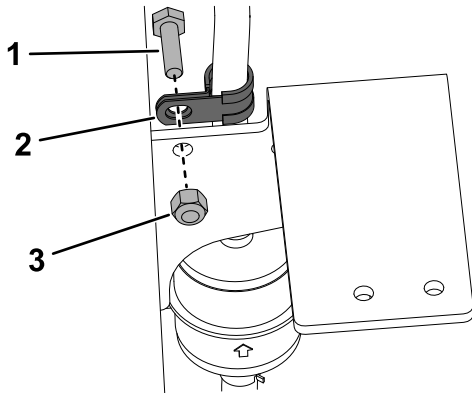


Kuva 21

g382243

1. Pultti: $\frac{1}{4} \times \frac{7}{8}$ tuumaa (2) 3. Mutteri: $\frac{1}{4}$ tuumaa (2)
2. Polttoainesuodattimen kotelon kannatin

4. Irrota R-liitin levystä ja letkusta. Säilytä kiinnitystarvikkeet.

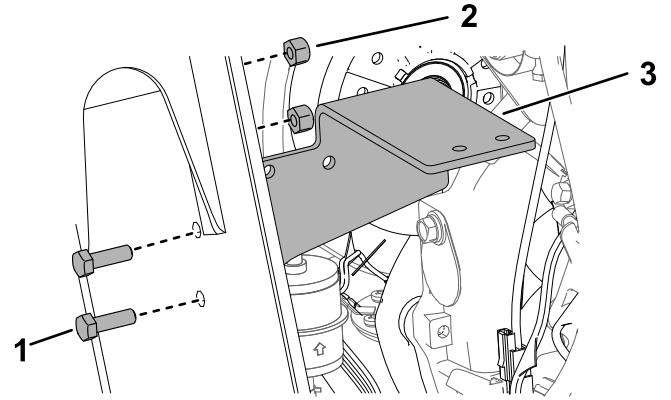


Kuva 22

g382244

1. Pultti: $\frac{1}{4} \times \frac{7}{8}$ tuumaa 3. Mutteri: $\frac{1}{4}$ tuumaa
2. R-liitin

5. Irrota levy ja säilytä kiinnitystarvikkeet.



Kuva 23

g381855

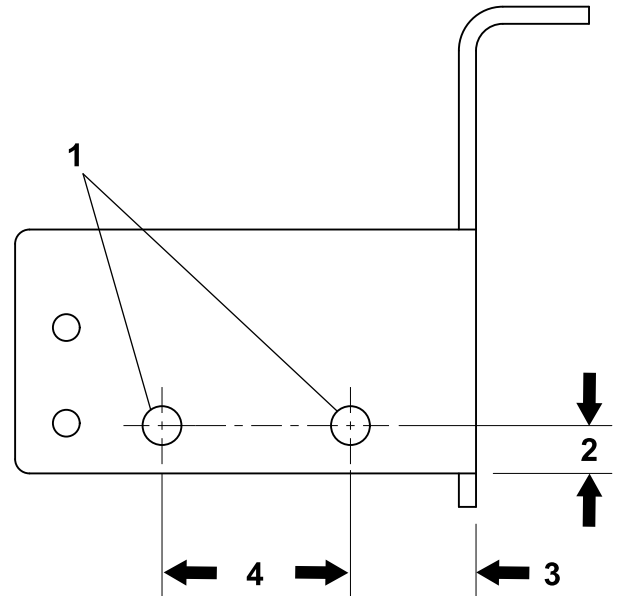
1. Pultti: $5/16 \times 1$ tuumaa (2) 3. Levy
2. Mutteri: $5/16$ tuumaa

6. Paikanna, merkitse ja poraa kaksi reikää ($13/32$ tuumaa) levyyn kuvan mukaisesti (Kuva 24).

VAARA

Poran käyttö ilman asianmukaisia silmäsuojaimia voi johtaa roskien pääsyyn silmiin ja siten silmävammaan.

Käytä poraustöissä aina silmäsuojaimia.



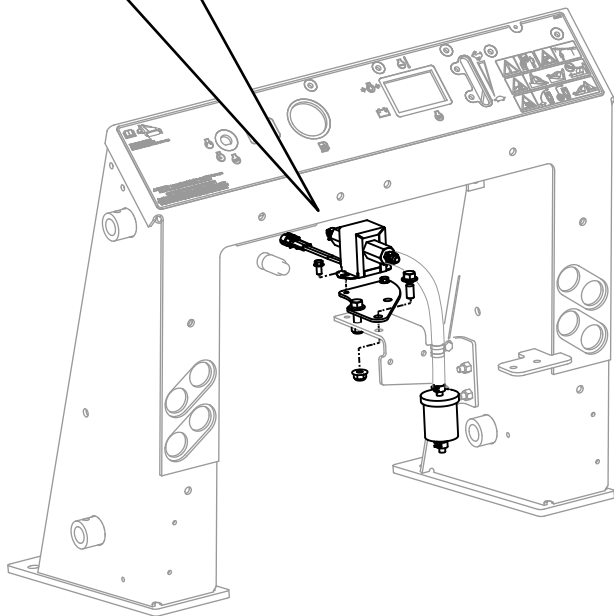
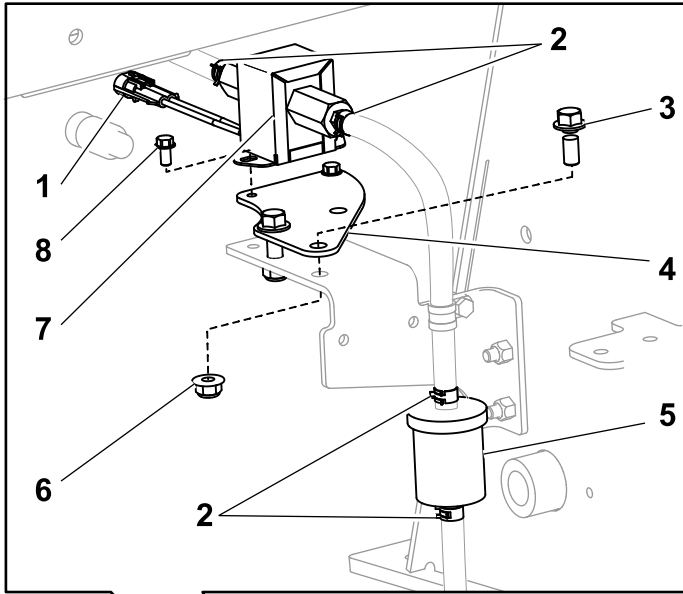
Kuva 24

g369032

1. $13/32$ tuuman reikä 3. 33 mm
2. 13 mm 4. 51 mm

7. Asenna levy runkoon kuvan mukaisesti (Kuva 23).

8. Asenna uusi polttoainepumppu polttoainepumpun kannattimeen kahdella itsekierteittäväällä ruuvilla ($\frac{1}{4} \times \frac{1}{2}$ tuumaa) kuvan mukaisesti (Kuva 25).



Kuva 25

g369031

- | | |
|--|--|
| 1. Polttoainepumpun liitin | 5. Rivisuodatin |
| 2. Letkunkiristin | 6. Lukkomutteri ($\frac{3}{8}$ tuumaa) |
| 3. Pultti ($\frac{3}{8} \times 1$ tuumaa) | 7. Polttoainepumppu |
| 4. Polttoainepumpun levy | 8. Itsekierteittävä ruuvi ($\frac{1}{4} \times \frac{1}{2}$ tuumaa) |

se uuteen polttoainepumppuun. Kiinnitä se letkunkiristimellä.

11. Irrota nykyinen polttoaineputken suodatin.
12. Asenna letkunkiristin säiliöstä tulevaan, jo asennettuun polttoaineletkuun ja kiinnitä polttoaineletku uuteen suodattimeen. Kiinnitä se letkunkiristimellä.
13. Mittaa ja leikkaa sopivan pituinen letku polttoainepumpun ja polttoainesuodattimen kytkemiseksi. Asenna R-liitin letkuun.
14. Asenna letkunkiristin letkun kumpaankin päähän.
15. Vaihda vanha polttoainepumpusta polttoainesuodattimeen kulkeva letku uuteen ja kiinnitä se kahdella letkunkiristimellä.
16. Asenna R-liitin levyyn kuvan mukaisesti (Kuva 22).
17. Asenna polttoainesuodattimen kotelo levyyn kuvan mukaisesti (Kuva 21).
18. Kytke polttoainepumpun liitin johdinsarjaan.

9. Asenna pumppu ja kannatin levyyn käyttämällä uusia reikiä ja kahta pulttia ($\frac{3}{8} \times 1$ tuumaa) ja kahta lukkomutteria ($\frac{3}{8}$ tuumaa).

10. Asenna letkunkiristin moottorista tulevaan, jo asennettuun polttoaineletkuun ja asenna



Count on it.