



Kütusepumba asenduskomplekt

Diislikütusega töötav veoüksus

Mudeli nr 144-4020

Paigaldusjuhendid

See komplekt sobib mitmetele masinatele. Kasutage lahtiste osade tabelit oma masina ja toimingu numbri leidmiseks. Tehke kindlaks toimingus oleva masina mudelinumber.

Ohutus

- Olge kütuse käsitlemisel erakordselt hoolikas. See on tuleohtlik ning selle aurud on plahvatusohtlikud.
- Kustutage kõik sigaretid, sigarid, piibud ja muud süüteallikad.
- Kasutage ainult heakskiidetud kütuseanumat.
- Ärge eemaldage kütusepaagi korki ega täitke kütusepaaki, kui mootor töötab või on kuum.
- Ärge lisage kütust ega tühjendage kütusepaaki suletud ruumis.
- Ärge hoiustage masinat ega kütuseanumat kohas, kus esineb lahtist leeki, sädemeid või süüteleeki, näiteks veeboileril või muul seadmel.
- Kütuse möödavalamisel ärge üritage mootorit käivitada; vältige süüteallikate tekitamist, kuni kütuseaurud on hajunud.

Paigaldamine

Lahtised osad

Kontrollige alloleva tabeli järgi, et kõik osad oleksid tarnitud.

Toiming	Kirjeldus	Kogus	Kasutus
1	Ühtegi osa pole vaja	–	Masina ettevalmistamine.
2	Kütusepump Kütusefilter Voolikuklamber Voolik	1 1 4 1	Kütusepumba paigaldamine masinale Groundsmaster 360.
3	Kütusepump Kütusefilter Voolikuklamber Polt (¼ × ⅝") Nailonkraega lukustusmutter (¼") Voolik	1 1 4 2 2 1	Kütusepumba paigaldamine masinale Groundsmaster 3280.
4	Kütusepump Kütusefilter Voolikuklamber Isekeermestav kruvi (¼ × ½") Voolik	1 1 4 1 1	Kütusepumba paigaldamine masinale Groundsmaster 7200 või 7210.
5	Kütusepump Voolikuklamber Ümarpeapolt, (¼ × ¾") Nailonkraega lukustusmutter (¼") Voolik	1 4 2 2 1	Kütusepumba paigaldamine Groundsmaster 4000-seeria masinale.



Toiming	Kirjeldus	Kogus	Kasutus
6	Kütusepump Kütusefilter Voolikuklamber Isekeermestav kruvi (¼ × ½") Kütusepumba plaat Voolik	1 1 4 2 1 1	Kütusepumba paigaldamine Groundsmaster 3500-seeria masinale ja Reelmaster 3100- või 3500-seeria masinale.
7	Kütusepump Kütusefilter Voolikuklamber Voolik	1 1 4 1	Kütusepumba paigaldamine Groundsmaster 4500- või 4700-seeria masinale ja Reelmaster 7000-seeria masinale.
8	Kütusepump Kütusefilter Voolikuklamber Isekeermestav kruvi (¼ × ½") Voolik	1 1 4 2 1	Kütusepumba paigaldamine Groundsmaster 4300 või Reelmaster 5000-seeria masinale.
9	Kütusepump Kütusefilter Voolikuklamber Polt (¼ × ⅝") Nailonkraega lukustusmutter (¼") Voolik	1 1 4 2 2 1	Kütusepumba paigaldamine masinale Reelmaster 6700.
10	Kütusepump Kütusefilter Voolikuklamber Vahepuks Voolik	1 1 4 1 1	Kütusepumba paigaldamine masinale Multi Pro 5800.
11	Kütusepump Kütusefilter Voolikuklamber Polt (¼ × ⅝") Nailonkraega lukustusmutter (¼") Voolik	1 1 4 2 2 1	Kütusepumba paigaldamine masinale Workman MDX-D.
12	Kütusepumba kronstein Kütusepump Kütusefilter Voolikuklamber Polt (¼ × ⅝") Nailonkraega lukustusmutter (¼") Polt (M8 × 20 mm) Voolik	1 1 1 4 2 2 1 1	Kütusepumba paigaldamine Workman HDX-D-seeria masinale.
13	Kütusepumba kronstein Kütusepump Kütusefilter Voolikuklamber Polt (¼ × ⅝") Nailonkraega lukustusmutter (¼") Voolik	1 1 1 4 2 2 1	Kütusepumba paigaldamine masinale Z Master.

Toiming	Kirjeldus	Kogus	Kasutus
14	Kütusepumba kronstein	1	Kütusepumba paigaldamine masinale Greensmaster GR3250.
	Kütusepump	1	
	Kütusefilter	1	
	Voolikuklamber	4	
	Polt ($\frac{1}{4} \times \frac{5}{8}$ ")	1	
	Nailonkraega lukustusmutter ($\frac{1}{4}$ ")	1	
	Voolik	1	
15	Kütusepumba plaat	1	Kütusepumba paigaldamine masinale Greensmaster GR3400 ja GR3420.
	Kütusepump	1	
	Kütusefilter	1	
	Voolikuklamber	4	
	Polt ($\frac{1}{4} \times \frac{5}{8}$ ")	2	
	Nailonkraega lukustusmutter ($\frac{1}{4}$ ")	2	
	Voolik	1	
16	Kütusepump	1	Kütusepumba paigaldamine masinale Dingo TX 1000.
	Kütusefilter	1	
	Voolikuklamber	4	
	Polt ($\frac{1}{4} \times \frac{5}{8}$ ")	2	
	Nailonkraega lukustusmutter ($\frac{1}{4}$ ")	2	
	Voolik	1	
17	Kütusepumba plaat	1	Kütusepumba paigaldamine masinale Dingo TX 525.
	Kütusepump	1	
	Kütusefilter	1	
	Voolikuklamber	4	
	Polt ($\frac{3}{8} \times 1$ ")	2	
	Nailonkraega lukustusmutter ($\frac{3}{8}$ ")	2	
	Isekeermestav kruvi ($\frac{1}{4} \times \frac{1}{2}$ ")	1	
	Voolik	1	

Märkus: Pumba paigaldamisel mis tahes masinale kontrollige kütusevoolikut ja vajadusel asendage see.

1

Masina ettevalmistamine

Ühtegi osa pole vaja

Toiming

1. Parkige masin tasasele pinnasele.
2. Rakendage seisupidur.
3. Seisake mootor.
4. Langetage tarvik(ud).
5. Laske masinal enne selle komplekti paigaldamist jahtuda.
6. Enne parandustööde tegemist lahutage negatiivne (-) akukaabel.

2

Kütusepumba paigaldamine masinale Groundsmaster® 360

Selleks toiminguks vajalikud osad:

1	Kütusepump
1	Kütusefilter
4	Voolikuklamber
1	Voolik

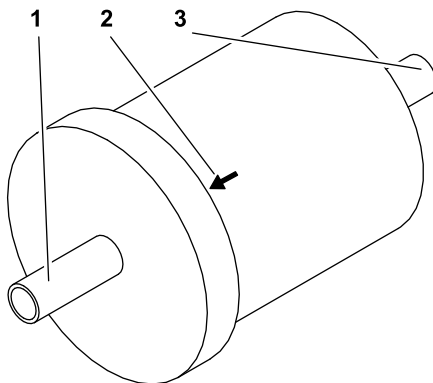
Toiming

See toiming on järgnevate mudelinumbritega masinatele.

Masin	Mudeli number
Groundsmaster 360 2WD	31230
Groundsmaster 360 4WD	31223
Groundsmaster 360 4WD	31236

Selle toimingu jaoks võtke kasutusele [Joonis 1](#) ja [Joonis 2](#).

Märkus: Paigaldage kütusefilter, nool kütusepumba suunas.



Joonis 1

g368968

1. Väljalase kütusepumba suunas
2. Nool osutab kütusepumba suunas
3. Sisselase

1. Enne olemasoleva pumba eemaldamist sulgege kütusevoolik pumba mõlemal poolel klambriga. See hoiab ära kütuse lekkimise pumba asendamise käigus.

2. Eemaldage olemasolevad kütusevoolikud kütusepumba küljest.
3. Eemaldage olemasolev kütusepump masina küljest ja jätke kinnitusvahendid alles.
4. Paigaldage uus kütusepump, kasutades raami toru ülemist auku, pumba ülemist auku ja olemasolevaid kinnitusvahendeid.
5. Paigaldage voolikuklamber veeseparaatorist tulevale olemasolevale kütusevoolikule ja paigaldage voolik uue kütusepumba külge. Kinnitage see voolikuklambriga.
6. Mõõtke ja lõigake õige pikkusega voolik kütusepumba ja kütusefiltri ühendamiseks.
7. Paigaldage vooliku külge 2 voolikuklambrit.
8. Paigaldage voolik kütusepumba ja kütusefiltri külge ning kinnitage see 2 voolikuklambriga.
9. Paigaldage voolikuklamber kütusepaagist tulevale olemasolevale kütusevoolikule ja paigaldage kütusevoolik uue filtri külge. Kinnitage see voolikuklambriga.
10. Sisestage kütusepumba pistik liitmikuisse.

3

Kütusepumba paigaldamine masinale Groundsmaster 3280

Selleks toiminguks vajalikud osad:

1	Kütusepump
1	Kütusefilter
4	Voolikuklamber
2	Polt ($\frac{1}{4} \times \frac{5}{8}$ ")
2	Nailonkraega lukustusmutter ($\frac{1}{4}$ ")
1	Voolik

Toiming

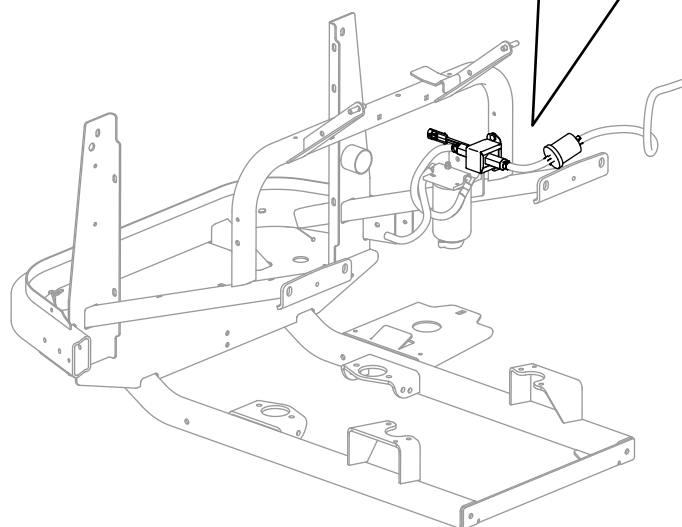
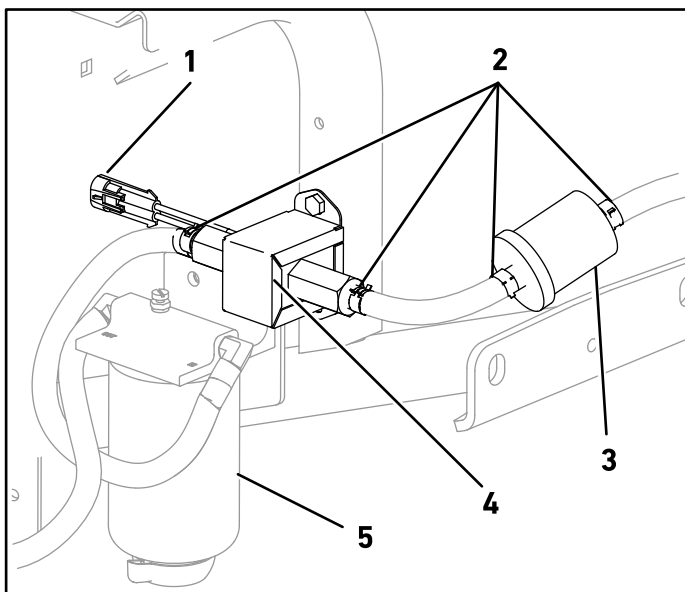
See toiming on järgnevate mudelinumbritega masinatele.

Masin	Mudeli number
Groundsmaster 3280	30344
Groundsmaster 3280	30345

Selle toimingu jaoks võtke kasutusele [Joonis 1](#) ja [Joonis 3](#).

Märkus: Paigaldage kütusefilter, nool kütusepumba suunas.

1. Enne olemasoleva pumba eemaldamist sulgege kütusevoolik pumba mõlemal poolel klambriga. See hoiab ära kütuse lekkimise pumba asendamise käigus.
2. Eemaldage olemasolevad kütusevoolikud kütusepumba küljest.
3. Eemaldage olemasolev kütusepump masina küljest ja kõrvaldage kinnitusvahendid.
4. Paigaldage uus kütusepump masina raami külge, kasutades 2 polti ($\frac{1}{4} \times \frac{5}{8}$ ") ja 2 lukustusmutrit ($\frac{1}{4}$ ").
5. Paigaldage voolikuklamber veeseparaatorist tulevale olemasolevale kütusevoolikule ja paigaldage voolik uue kütusepumba külge. Kinnitage see voolikuklambriga.
6. Mõõtke ja lõigake õige pikkusega voolik kütusepumba ja kütusefiltri ühendamiseks.
7. Paigaldage vooliku külge 2 voolikuklambrit.
8. Paigaldage voolik kütusepumba ja kütusefiltri külge ning kinnitage see 2 voolikuklambriga.

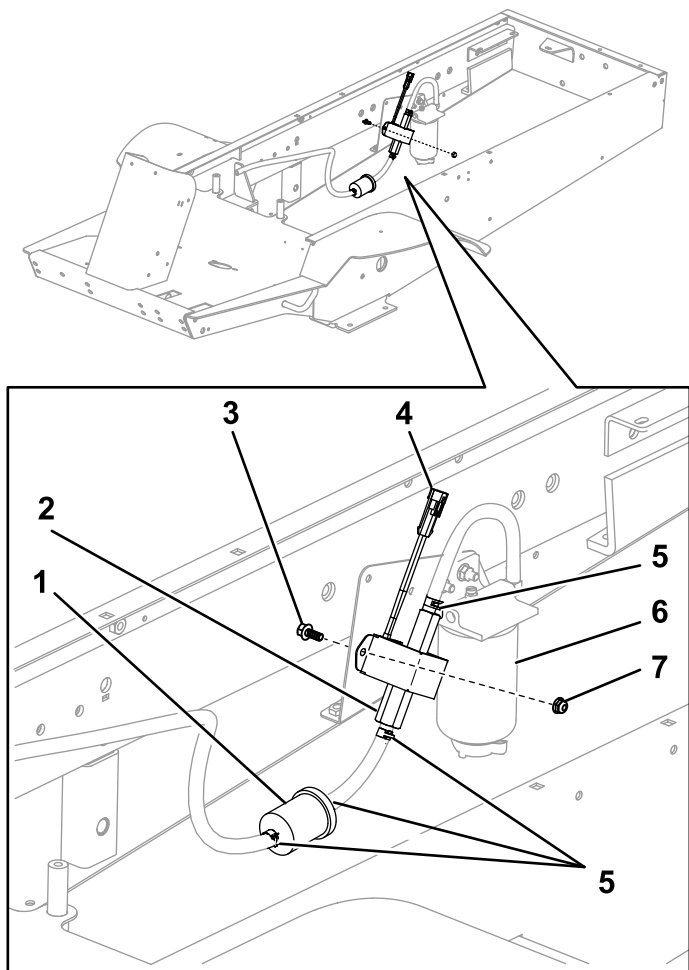


g368644

Joonis 2

1. Kütusepumba pistik
2. Voolikuklambrid
3. Kütusefilter
4. Kütusepump
5. Veeseparaator

9. Paigaldage voolikuklamber kütusepaagist tulevale olemasolevale kütusevoolikule ja paigaldage kütusevoolik uue filtri külge. Kinnitage see voolikuklambriga.
10. Sisestage kütusepumba pistik liitmikusse.



Joonis 3

g368642

- | | |
|--|------------------------------------|
| 1. Kütusefilter | 5. Voolikuklamber |
| 2. Kütusepump | 6. Veeseparaator |
| 3. Polt ($\frac{1}{4} \times \frac{5}{8}$ " | 7. Lukustumutter ($\frac{1}{4}$ " |
| 4. Kütusepumba pistik | |

4

Kütusepumba paigaldamine masinale Groundsmaster 7200 või 7210

Selleks toiminguks vajalikud osad:

1	Kütusepump
1	Kütusefilter
4	Voolikuklamber
1	Isekeermestav kruvi ($\frac{1}{4} \times \frac{1}{2}$ "
1	Voolik

Toiming

See toiming on järgnevate mudelinumbritega masinatele.

Masin	Mudeli number
Groundsmaster 7200	30495
Groundsmaster 7200	30495TC
Groundsmaster 7210	30487TC

Selle toimingu jaoks võtke kasutusele [Joonis 1](#) ja [Joonis 4](#).

Märkus: Paigaldage kütusefilter, nool kütusepumba suunas.

1. Enne olemasoleva pumba eemaldamist sulgege kütusevoolik pumba mõlemal pool klambriga. See hoiab ära kütuse lekkimise pumba asendamise käigus.
2. Eemaldage olemasolevad kütusevoolikud kütusepumba küljest.
3. Eemaldage olemasolev kütusepump masina küljest ja jätke kinnitusvahendid alles.
4. Paigaldage uus kütusepump, kasutades pumba alumist auku, raamis olemasolevat auku ja isekeermestavat kruvi ($\frac{1}{4} \times \frac{1}{2}$ "
5. Paigaldage voolikuklamber veeseparaatorist tulevale olemasolevale kütusevoolikule ja paigaldage voolik uue kütusepumba külge. Kinnitage see voolikuklambriga.
6. Mõõtke ja lõigake õige pikkusega voolik kütusepumba ja kütusefiltri ühendamiseks.
7. Paigaldage vooliku külge 2 voolikuklambrit.

8. Paigaldage voolik kütusepumba ja kütusefiltri külge ning kinnitage see 2 voolikuklambriga.
9. Paigaldage voolikuklamber kütusepaagist tulevale olemasolevale kütusevoolikule ja paigaldage kütusevoolik uue filtri külge. Kinnitage see voolikuklambriga.
10. Sisestage kütusepumba pistik liitmikusse.

5

Kütusepumba paigaldamine Groundsmaster 4000-seeria masinale

Selleks toiminguks vajalikud osad:

1	Kütusepump
4	Voolikuklamber
2	Ümarpeapolt, ($\frac{1}{4} \times \frac{3}{4}$ ")
2	Nailonkraega lukustusmutter ($\frac{1}{4}$ ")
1	Voolik

Toiming

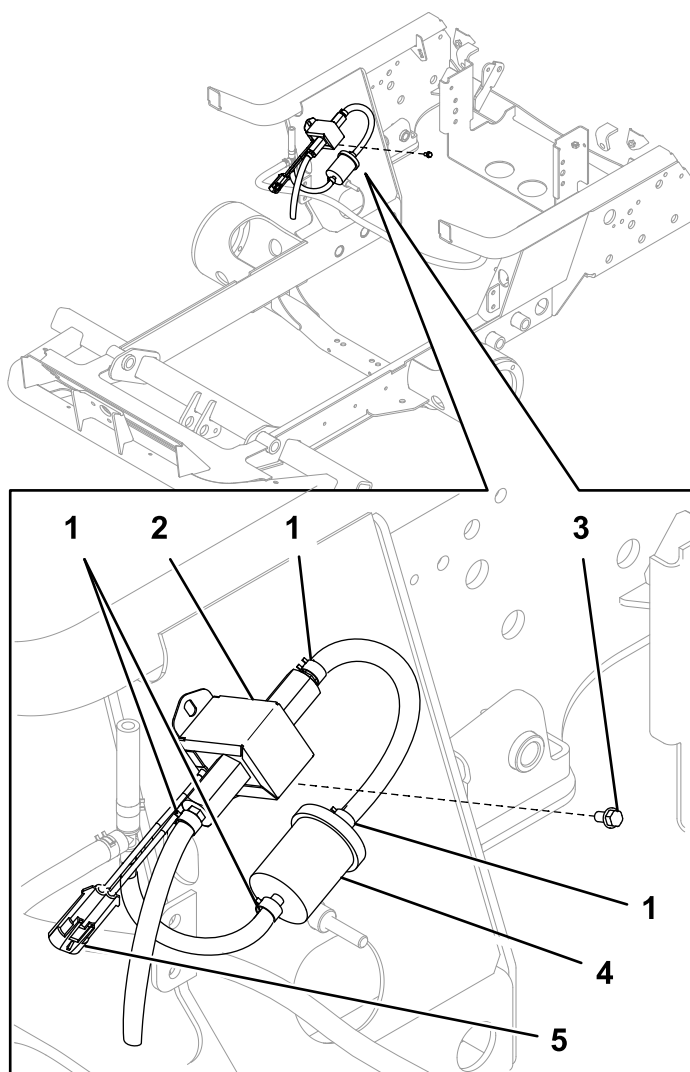
See toiming on järgnevate mudelinumbritega masinatele.

Masin	Mudeli number
Groundsmaster 4100	30604
Groundsmaster 4000	30605
Groundsmaster 4010	30635
Groundsmaster 4110	30643

Selle toimingu jaoks võtke kasutusele [Joonis 5](#).

Märkus: Ärge paigaldage sellele masinale filtrit.

1. Paigaldage kütusepumba ja filtriga ühendatud kütusevoolikule klamber. See hoiab ära kütuse lekkimise pumba asendamise käigus.
2. Eemaldage olemasolevad kütusevoolikud kütusepumba küljest.
3. Eemaldage olemasolev kütusepump masina küljest ja kõrvaldage kinnituvahendid.
4. Paigaldage uus kütusepump, kasutades 2 ümarpeapolti ($\frac{1}{4} \times \frac{3}{4}$ ") ja lukustusmutrit ($\frac{1}{4}$ ").
5. Paigaldage voolikuklamber veeseparaatorist tulevale olemasolevale kütusevoolikule ja paigaldage voolik uue kütusepumba külge. Kinnitage see voolikuklambriga.
6. Paigaldage voolikuklamber mootorisse minevale olemasolevale kütusevoolikule ja paigaldage voolik uue kütusepumba külge. Kinnitage see voolikuklambriga.
7. Sisestage kütusepumba pistik liitmikusse.



Joonis 4

g368647

- | | |
|--|-----------------------|
| 1. Voolikuklamber | 4. Kütusefilter |
| 2. Kütusepump | 5. Kütusepumba pistik |
| 3. Isekeermestav kruvi ($\frac{1}{4} \times \frac{1}{2}$ ") | |

6

Kütusepumba paigaldamine Groundsmaster® 3500-seeria masinale ja Reelmaster® 3100- või 3500-seeria masinale

Selleks toiminguks vajalikud osad:

1	Kütusepump
1	Kütusefilter
4	Voolikuklamber
2	Isekeermestav kruvi ($\frac{1}{4} \times \frac{1}{2}$ "
1	Kütusepumba plaat
1	Voolik

Toiming

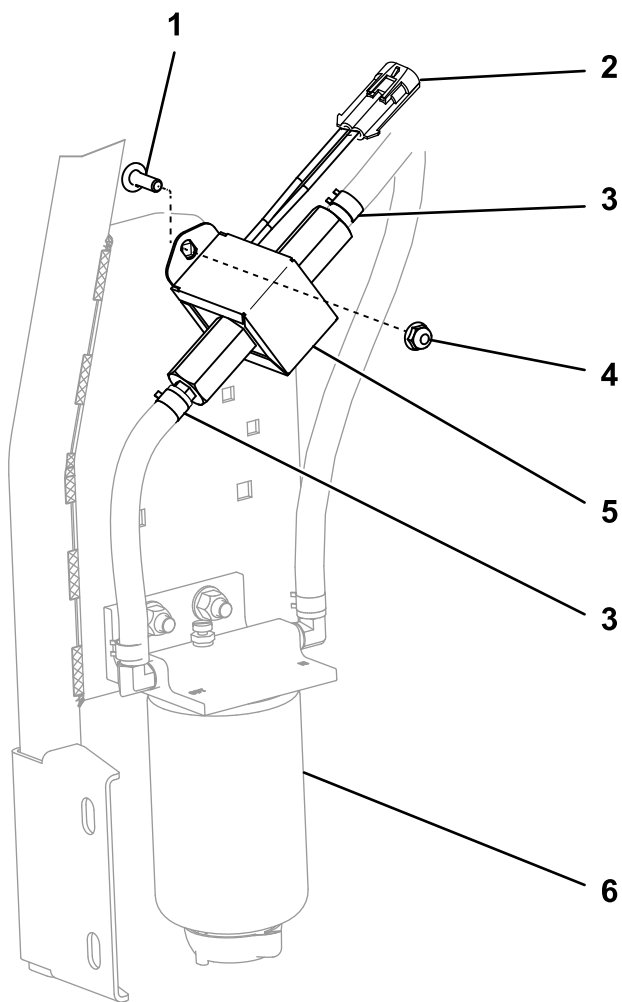
See toiming on järgnevate mudelinumbritega masinatele.

Masin	Mudeli number
Groundsmaster 3500-D	30807
Groundsmaster 3500-D	30839
Groundsmaster 3500-D	30849
Reelmaster 3100	03170
Reelmaster 3100	03171
Reelmaster 3105	03174
Reelmaster 3550	03910
Reelmaster 3555	03820
Reelmaster 3575	03821

Selle toimingu jaoks võtke kasutusele [Joonis 1](#) ja [Joonis 6](#).

Märkus: Paigaldage kütusefilter, nool kütusepumba suunas.

1. Enne olemasoleva pumba eemaldamist sulgege kütusevoolik pumba mõlemal poolel klambriga. See hoiab ära kütuse lekkimise pumba asendamise käigus.
2. Eemaldage olemasolevad voolikud kütusepumba küljest.
3. Eemaldage olemasolev kütusepump masina küljest ja jätke kinnitusvahendid alles.



Joonis 5

g368645

- | | |
|--|-------------------------------------|
| 1. Ümarpeapolt, ($\frac{1}{4} \times \frac{3}{4}$ " | 4. Lukustusmutter ($\frac{1}{4}$ " |
| 2. Kütusepumba pistik | 5. Kütusepump |
| 3. Voolikuklamber | 6. Veeseparaator |

7

Kütusepumba paigaldamine Groundsmaster® 4500- või 4700-seeria masinale ja Reelmaster® 7000-seeria masinale

Selleks toiminguks vajalikud osad:

1	Kütusepump
1	Kütusefilter
4	Voolikuklamber
1	Voolik

Toiming

See toiming on järgnevate mudelinumbrite ja TE-mudelinumbritega masinatele.

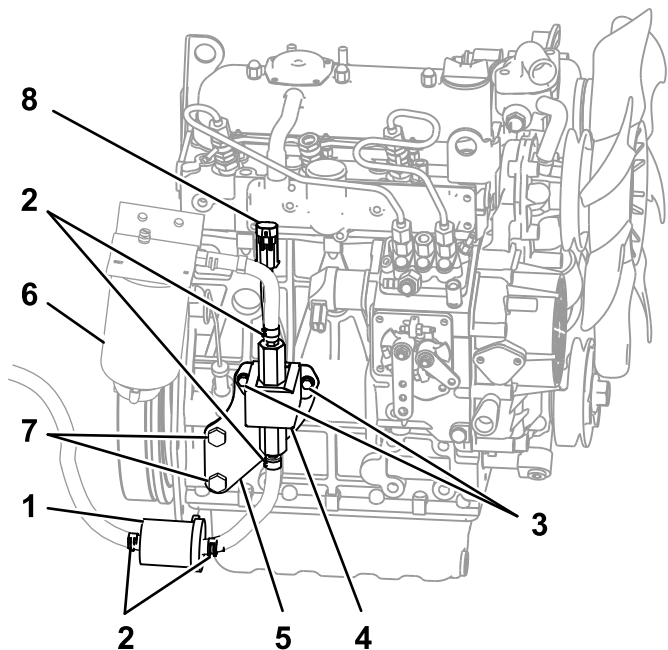
Masin	Mudeli number
Groundsmaster 4500	30873(TE)
Groundsmaster 4700	30874(TE)
Groundsmaster 4500	30893(TE)
Groundsmaster 4700	30899(TE)
Reelmaster 7000	03781(TE)

Selle toimingu jaoks võtke kasutusele [Joonis 1](#) ja [Joonis 7](#).

Märkus: Paigaldage kütusefilter, nool kütusepumba suunas.

1. Enne olemasoleva pumba eemaldamist sulgege kütusevoolik pumba mõlemal pool klambriga. See hoiab ära kütuse lekkimise pumba asendamise käigus.
2. Eemaldage olemasolevad voolikud kütusepumba küljest.
3. Eemaldage olemasolev kütusepump masina küljest ja jätke kinnituskahandid alles.
4. Groundsmaster 4500 ja 4700 masinate puhul paigaldage uus kütusepump, kasutades pumba ülemist auku ja kinnitage see raami toru külge olemasoleva kinnitusega.
5. Reelmaster 7000 masinate puhul paigaldage uus kütusepump, kasutades pumba ülemist auku ja kinnitage see raami toru külge olemasoleva kinnituskahendiga.

4. Paigaldage uus kütusepump kütusepumba plaadi külge, kasutades 2 isekeermestavat kruvi ($\frac{1}{4} \times \frac{1}{2}$ ").
5. Paigaldage uus kütusepump ja plaat olemasolevate kinnituskahenditega mootoriploki külge.
6. Paigaldage voolikuklamber veeseparaatoriga ühendatud kütusevoolikule ja paigaldage voolik uue kütusepumba külge. Kinnitage voolik voolikuklambriga.
7. Mõõtkte ja lõigake õige pikkusega voolik kütusepumba ja kütusefiltri ühendamiseks.
8. Paigaldage vooliku külge 2 voolikuklambrit.
9. Paigaldage voolik kütusepumba ja kütusefiltri külge ning kinnitage see 2 voolikuklambriga.
10. Paigaldage voolikuklamber kütusepaagist tulevale olemasolevale kütusevoolikule ja paigaldage kütusevoolik uue filtri külge. Kinnitage voolik voolikuklambriga.
11. Sisestage kütusepumba pistik liitmikuisse.

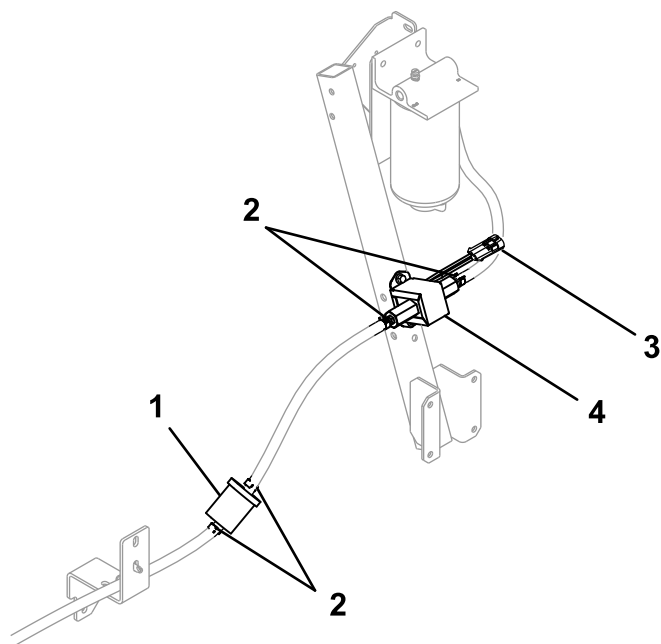


Joonis 6

g368643

1. Kütusefilter
2. Voolikuklamber
3. Isekeermestav kruvi ($\frac{1}{4} \times \frac{1}{2}$)
4. Kütusepump
5. Kütusepumba plaat
6. Veeseparaator
7. Olemasolevad poldid
8. Kütusepumba pistik

6. Paigaldage voolikuklamber veeseparaatoriga ühendatud kütusevoolikule ja paigaldage voolik uue kütusepumba külge. Kinnitage voolik voolikuklambriga.
7. Mõõtkte ja lõigake õige pikkusega voolik kütusepumba ja kütusefiltri ühendamiseks.
8. Paigaldage vooliku külge 2 voolikuklambrit.
9. Paigaldage voolik kütusepumba ja kütusefiltri külge ning kinnitage see 2 voolikuklambriga.
10. Paigaldage voolikuklamber kütusepaagist tulevale olemasolevale kütusevoolikule ja paigaldage kütusevoolik uue filtri külge. Kinnitage voolik voolikuklambriga.
11. Sisestage kütusepumba pistik liitmikusse.



Joonis 7

g368646

- | | |
|-------------------|-----------------------|
| 1. Kütusefilter | 3. Kütusepumba pistik |
| 2. Voolikuklamber | 4. Kütusepump |

8

Kütusepumba paigaldamine Groundsmaster 4300 või Reelmaster 5000-seeria masinale

Selleks toiminguks vajalikud osad:

1	Kütusepump
1	Kütusefilter
4	Voolikuklamber
2	Isekeermestav kruvi ($\frac{1}{4} \times \frac{1}{2}$ ")
1	Voolik

Toiming

See toiming on järgnevate mudelinumbrite ja TE-mudelinumbritega masinatele.

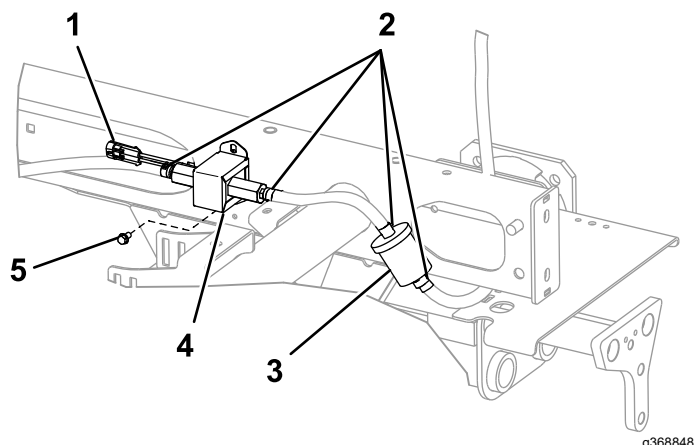
Masin	Mudeli number
Groundsmaster 4300	30853
Reelmaster 5010-H	03674
Reelmaster 5410	03675
Reelmaster 5510	03676(TE)
Reelmaster 5610 4WD	03678(TE)

Selle toimingu jaoks võtke kasutusele [Joonis 1](#) ja [Joonis 8](#).

Märkus: Paigaldage kütusefilter, nool kütusepumba suunas.

1. Enne olemasoleva pumba eemaldamist sulgege kütusevoolik pumba mõlemal pool klambriga. See hoiab ära kütuse lekkimise pumba asendamise käigus.
2. Eemaldage olemasolevad voolikud kütusepumba küljest.
3. Eemaldage olemasolev kütusepump masina küljest ja kõrvaldage kinnitusvahendid.
4. Paigaldage uus kütusepump raami külge, kasutades olemasolevat auku ja 2 isekeermestavat kruvi ($\frac{1}{4} \times \frac{1}{2}$ ").
5. Paigaldage voolikuklamber mootoriga ühendatud kütusevoolikule ja paigaldage voolik uue kütusepumba külge. Kinnitage voolik voolikuklambriga.

6. Mõõtkte ja lõigake õige pikkusega voolik kütusepumba ja kütusefiltri ühendamiseks.
7. Paigaldage vooliku külge 2 voolikuklambrit.
8. Paigaldage voolik kütusepumba ja kütusefiltri külge ning kinnitage see 2 voolikuklambriga.
9. Paigaldage voolikuklamber kütusepaagist tulevale olemasolevale kütusevoolikule ja paigaldage kütusevoolik uue filtri külge. Kinnitage voolik voolikuklambriga.
10. Sisestage kütusepumba pistik liitmikusse.



Joonis 8

- | | |
|-----------------------|-------------------------------------|
| 1. Kütusepumba pistik | 4. Kütusepump |
| 2. Voolikuklamber | 5. Isekeermestav kruvi (1/4 x 1/2") |
| 3. Kütusefilter | |

9

Kütusepumba paigaldamine masinale Reelmaster 6700

Selleks toiminguks vajalikud osad:

1	Kütusepump
1	Kütusefilter
4	Voolikuklamber
2	Polt (1/4 x 5/8")
2	Nailonkraega lukustusmutter (1/4")
1	Voolik

Toiming

See toiming on järgnevate mudelinumbritega masinatele.

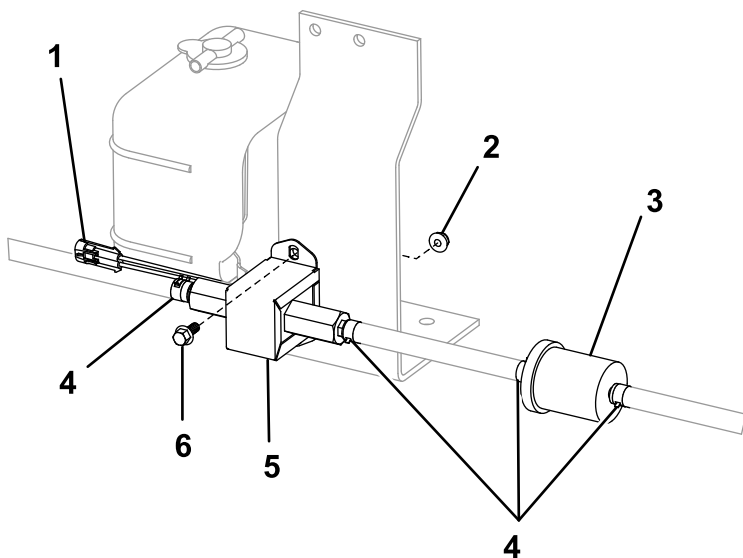
Masin	Mudeli number
Reelmaster 6700	03813

Selle toimingu jaoks võtke kasutusele [Joonis 1](#) ja [Joonis 9](#).

Märkus: Paigaldage kütusefilter, nool kütusepumba suunas.

1. Enne olemasoleva pumba eemaldamist sulgege kütusevoolik pumba mõlemal poolel klambriga. See hoiab ära kütuse lekkimise pumba asendamise käigus.
2. Eemaldage olemasolevad kütusevoolikud kütusepumba küljest.
3. Eemaldage olemasolev kütusepump masina küljest ja jätke kinnitusvahendid alles.
4. Paigaldage uus kütusepump, kasutades plaadi olemasolevat ava ning 2 polti (1/4 x 5/8") ja 2 lukustusmutrit (1/4").
5. Paigaldage voolikuklamber mootoriga ühendatud olemasolevale kütusevoolikule ja paigaldage voolik uue kütusepumba külge. Kinnitage voolik voolikuklambriga.
6. Paigaldage voolikuklamber veeseparaatoriga ühendatud kütusevoolikule ja paigaldage voolik uue kütusepumba külge.
7. Mõõtkte ja lõigake õige pikkusega voolik kütusepumba ja kütusefiltri ühendamiseks.
8. Paigaldage vooliku külge 2 voolikuklambrit.

9. Paigaldage voolik kütusepumba ja kütusefiltri külge ning kinnitage see 2 voolikuklambriga.
10. Paigaldage voolikuklamber kütusepaagist tulevale olemasolevale kütusevoolikule ja paigaldage kütusevoolik uue filtri külge. Kinnitage voolik voolikuklambriga.
11. Sisestage kütusepumba pistik liitmikusse.



Joonis 9

g368859

- | | |
|--------------------------|----------------------|
| 1. Kütusepumba pistik | 4. Voolikuklamber |
| 2. Lukustusmutter (1/4") | 5. Kütusepump |
| 3. Kütusefilter | 6. Polt (1/4 x 5/8") |

10

Kütusepumba paigaldamine masinale Multi Pro® 5800

Selleks toiminguks vajalikud osad:

1	Kütusepump
1	Kütusefilter
4	Voolikuklamber
1	Vahepuks
1	Voolik

Toiming

See toiming on järgnevate mudelinumbritega masinatele.

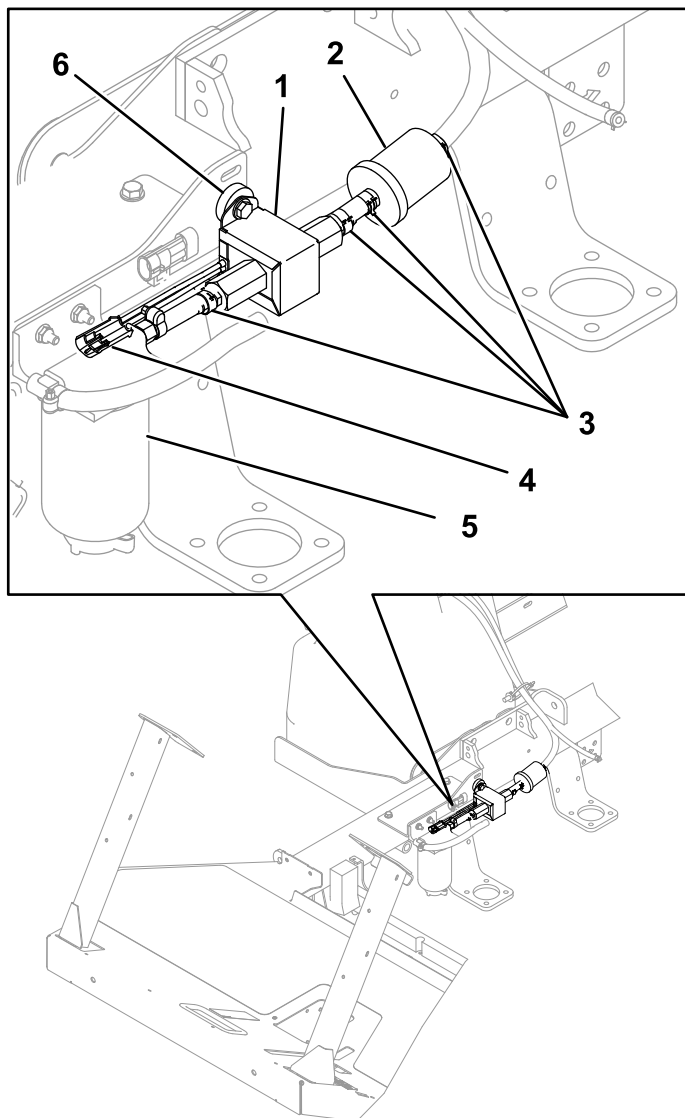
Masin	Mudeli number
Multi Pro 5800	41393

Selle toimingu jaoks võtke kasutusele [Joonis 1](#) ja [Joonis 10](#).

Märkus: Paigaldage kütusefilter, nool kütusepumba suunas.

1. Enne olemasoleva pumba eemaldamist sulgege kütusevoolik pumba mõlemal pool klambriga. See hoiab ära kütuse lekkimise pumba asendamise käigus.
2. Eemaldage olemasolevad kütusevoolikud kütusepumba küljest.
3. Eemaldage olemasolev kütusepump masina küljest ja jätke kinnitusvahendid alles.
4. Paigaldage uus kütusepump, kasutades ülemist auku, raami plaadi olemasolevat auku ja olemasolevaid kinnitusvahendeid koos uue vahepuksiga.
5. Paigaldage voolikuklamber veeseparaatorist tulevale olemasolevale kütusevoolikule ja paigaldage voolik uue kütusepumba külge. Kinnitage see voolikuklambriga.
6. Mõõtke ja lõigake õige pikkusega voolik kütusepumba ja kütusefiltri ühendamiseks.
7. Paigaldage vooliku külge 2 voolikuklambrit.
8. Paigaldage voolik kütusepumba ja kütusefiltri külge ning kinnitage see 2 voolikuklambriga.

9. Paigaldage voolikuklamber kütusepaagist tulevale olemasolevale kütusevoolikule ja paigaldage kütusevoolik uue filtri külge. Kinnitage see voolikuklambriga.
10. Sisestage kütusepumba pistik liitmikusse.



Joonis 10

g368860

- | | |
|-------------------|-----------------------|
| 1. Kütusepump | 4. Kütusepumba pistik |
| 2. Kütusefilter | 5. Veeseparaator |
| 3. Voolikuklamber | 6. Vahepuks |

11

Kütusepumba paigaldamine masinale Workman® MDX-D

Selleks toiminguks vajalikud osad:

1	Kütusepump
1	Kütusefilter
4	Voolikuklamber
2	Polt ($\frac{1}{4} \times \frac{5}{8}$ ")
2	Nailonkraega lukustusmutter ($\frac{1}{4}$ ")
1	Voolik

Toiming

See toiming on järgnevate mudelinumbritega masinatele.

Masin	Mudeli number
MDX-D	07236
MDX-D	07236TC

Selle toimingu jaoks võtke kasutusele [Joonis 1](#), [Joonis 11](#) ja [Joonis 12](#).

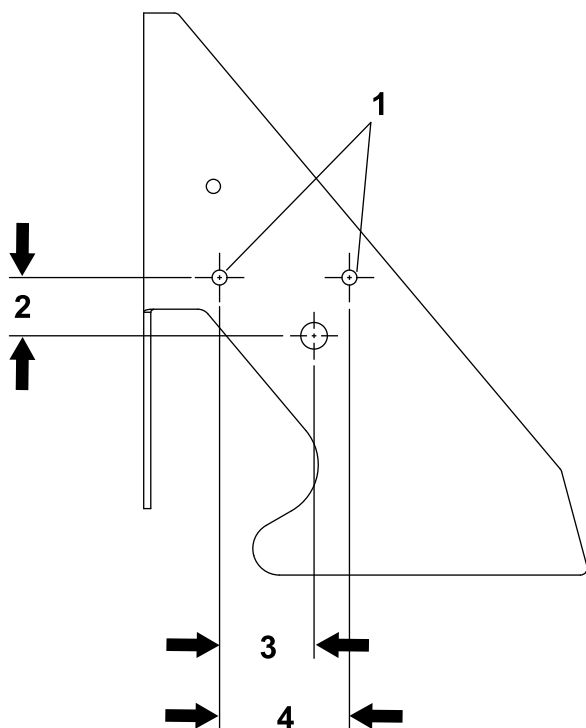
Märkus: Paigaldage kütusefilter, nool kütusepumba suunas.

1. Kütusepumbale ligi pääsemiseks eemaldage istmepõhi, eemaldage paagirihm ja libistage paaki, et pumbale juurde pääseda.
2. Enne olemasoleva pumba eemaldamist sulgege kütusevoolik pumba mõlemal pool klambriga. See hoiab ära kütuse lekkimise pumba asendamise käigus.
3. Eemaldage olemasolevad kütusevoolikud kütusepumba küljest.
4. Eemaldage olemasolev kütusepump ja montaaživaht masina küljest ning kõrvaldage kinnitusvahendid.
5. Leidke, märkige ja puurige 2 auku (7,2 mm) raami tagaplaadidesse, nagu näitab [Joonis 11](#).

⚠ HOIATUS

Puurimine ilma asjakohaste kaitseprillideta võib põhjustada prahi silmasattumise ning seeläbi silmavigastuse.

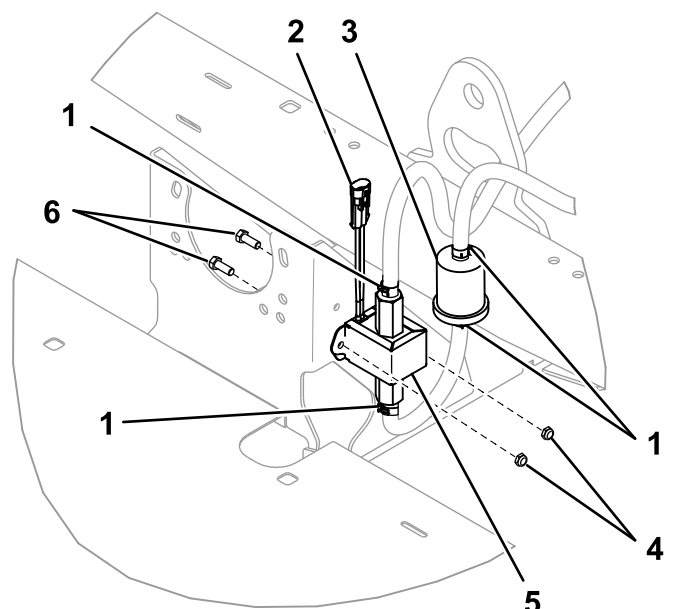
Puurimisel kandke alati kaitseprille.



Joonis 11

g368817

- | | |
|---------------|------------|
| 1. 7,2 mm auk | 3. 44,5 mm |
| 2. 28,6 mm | 4. 63,5 mm |



g368861

Joonis 12

- | | |
|-----------------------|--------------------------|
| 1. Voolikuklamber | 4. Lukustusmutter (1/4") |
| 2. Kütusepumba pistik | 5. Kütusepump |
| 3. Kütusefilter | 6. Polt (1/4 x 5/8") |

- Paigaldage uus kütusepump masina raami külge, kasutades uusi auke ning 2 polti (1/4 x 5/8") ja 2 lukustusmutrit (1/4").
- Paigaldage voolikuklamber olemasolevale kütusevoolikule ja paigaldage voolik uue kütusepumba külge.
- Mõõtke ja lõigake õige pikkusega voolik kütusepumba ja kütusefiltri ühendamiseks.
- Paigaldage vooliku külge 2 voolikuklambrit.
- Paigaldage voolik kütusepumba ja kütusefiltri külge ning kinnitage see 2 voolikuklambriga.
- Paigaldage voolikuklamber kütusepaagist tulevale olemasolevale kütusevoolikule ja paigaldage kütusevoolik uue filtri külge. Kinnitage voolik voolikuklambriga.
- Sisestage kütusepumba pistik liitmikusse.

12

Kütusepumba paigaldamine Workman HDX-D-seeria masinale

Selleks toiminguks vajalikud osad:

1	Kütusepumba kronstein
1	Kütusepump
1	Kütusefilter
4	Voolikuklamber
2	Polt ($\frac{1}{4} \times \frac{5}{8}$ "
2	Nailonkraega lukustusmutter ($\frac{1}{4}$ "
1	Polt (M8 \times 20 mm)
1	Voolik

Toiming

See toiming on järgnevate mudelinumbritega masinatele.

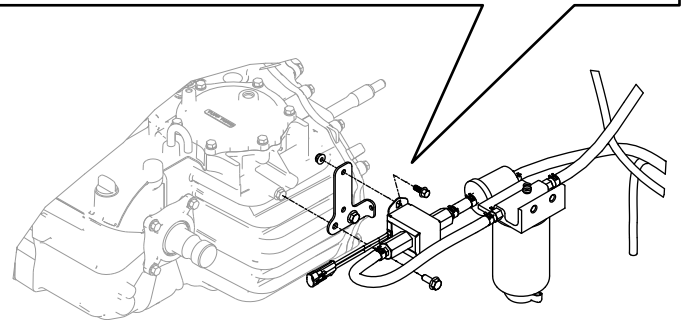
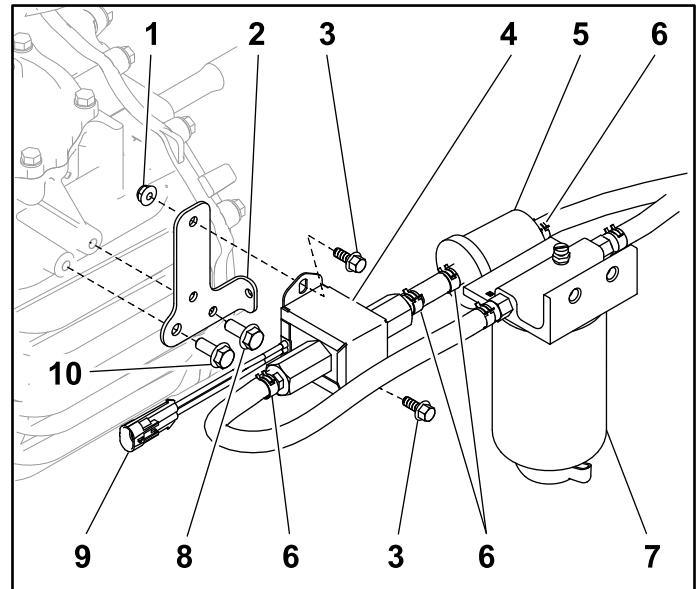
Masin	Mudeli number
HDX-D	07379
HDX-D	07385
HDX-D	07385TC
HDX-D 4WD	07387
HDX-D 4WD	07387TC

Selle toimingu jaoks võtke kasutusele [Joonis 1](#) ja [Joonis 13](#).

Märkus: Paigaldage kütusefilter, nool kütusepumba suunas.

1. Enne olemasoleva pumba eemaldamist sulgege kütusevoolik pumba mõlemal pool klambriga. See hoiab ära kütuse lekkimise pumba asendamise käigus.
2. Eemaldage olemasolevad kütusevoolikud kütusepumba küljest.
3. Eemaldage olemasolev kütusepump ja kinnituskronstein masina küljest ning jätke kinnitusvahendid alles.
4. Paigaldage uus kütusepump uue kütusepumba kronsteini külge, kasutades 2 polti ($\frac{1}{4} \times \frac{5}{8}$ " ja 2 lukustusmutrit ($\frac{1}{4}$ ").
5. Paigaldage pump ja kronstein mootori külge olemasoleva poldi ja uue poldiga (M8 \times 20 mm).

6. Paigaldage voolikuklamber veeseparaatorist tulevale olemasolevale kütusevoolikule ja paigaldage voolik uue kütusepumba külge. Kinnitage see voolikuklambriga.
7. Mõõtke ja lõigake õige pikkusega voolik kütusepumba ja kütusefiltri ühendamiseks.
8. Paigaldage vooliku külge 2 voolikuklambrit.
9. Paigaldage voolik kütusepumba ja kütusefiltri külge ning kinnitage see 2 voolikuklambriga.
10. Paigaldage voolikuklamber kütusepaagist tulevale olemasolevale kütusevoolikule ja paigaldage kütusevoolik uue filtri külge. Kinnitage see voolikuklambriga.
11. Sisestage kütusepumba pistik liitmikusse.



Joonis 13

- | | |
|--|------------------------------|
| 1. Lukustusmutter ($\frac{1}{4}$ " | 6. Voolikuklamber |
| 2. Kütusepumba kronstein | 7. Veeseparaator |
| 3. Polt ($\frac{1}{4} \times \frac{5}{8}$ " | 8. Olemasolev polt |
| 4. Kütusepump | 9. Kütusepumba pistik |
| 5. Kütusefilter | 10. Polt (M8 \times 20 mm) |

g368844

13

Kütusepumba paigaldamine masinale Z Master

Selleks toiminguks vajalikud osad:

1	Kütusepumba kronstein
1	Kütusepump
1	Kütusefilter
4	Voolikuklamber
2	Polt ($\frac{1}{4} \times \frac{5}{8}$ ")
2	Nailonkraega lukustusmutter ($\frac{1}{4}$ ")
1	Voolik

Toiming

See toiming on järgnevate mudelinumbritega masinatele.

Masin	Mudeli number
Z Master 7000, 132 cm lõikeosa	72266
Z Master 7000, 152 cm lõikeosa	72267
Z Master 7000, 183 cm lõikeosa	72274
Z Master 7000, 132 cm lõikeosa	72264TE
Z Master 7000, 152 cm lõikeosa	72265TE
Z Master 7000, 132 cm lõikeosa	72279TE
Z Master 7000, 183 cm lõikeosa	74274
Z Master Z595, 183 cm lõikeosa	74274CP
Z Master 7000, 152 cm lõikeosa	74267
Z Master 580D, 152 cm lõikeosa	74267CP
Z Master 7000, 132 cm lõikeosa	74266
Z Master 580D, 132 cm lõikeosa	74266CP
Z Master 7000, 132 cm lõikeosa	74279TE

Z Master 7000, 152 cm lõikeosa	74265TE
Z Master 7000, 132 cm lõikeosa	74264TE

Selle toimingu jaoks võtke kasutusele [Joonis 1](#), [Joonis 14](#), [Joonis 15](#) ja [Joonis 16](#).

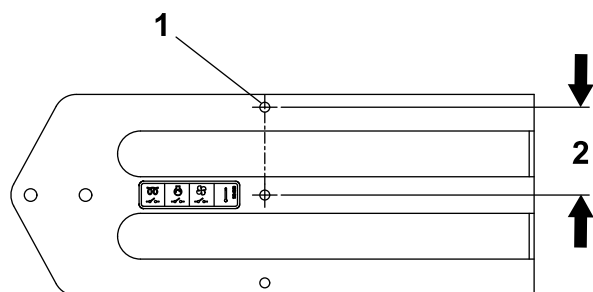
Märkus: Paigaldage kütusefilter, nool kütusepumba suunas.

- Enne olemasoleva pumba eemaldamist sulgege kütusevoolik pumba mõlemal pool klambriga. See hoiab ära kütuse lekkimise pumba asendamise käigus.
- Eemaldage olemasolevad kütusevoolikud kütusepumba küljest.
- Eemaldage olemasolev kütusepump masina küljest ja kõrvaldage kinnitusvahendid.
- Ainult rahvusvahelise turu masinate puhul – leidke, märkige ja puurige kaitsmesse auk (7,2 mm) nagu näitavad [Joonis 14](#) ja [Joonis 16](#).

⚠ HOIATUS

Puurimine ilma asjakohaste kaitseprillideta võib põhjustada prahi silmasattumise ning seeläbi silmavigastuse.

Puurimisel kandke alati kaitseprille.



Joonis 14

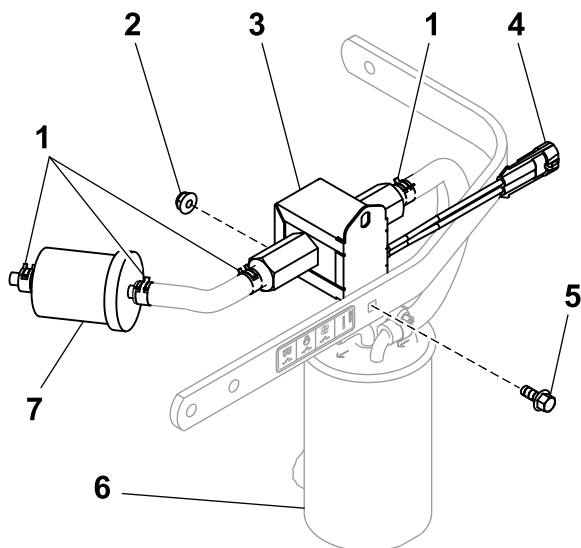
g368846

- 7,2 mm auk
- 63,5 mm

- Ameerika turu masinate puhul paigaldage uus kütusepump, kasutades pumba alumist auku ning polti ($\frac{1}{4} \times \frac{5}{8}$ ") ja lukustusmutrit ($\frac{1}{4}$ "), vt [Joonis 15](#). Ameerika turu masinate puhul kasutatakse ainult ühte mutrit ja polti.
- Rahvusvahelise turu masinate puhul paigaldage uus kütusepump, kasutades mõlemat auku pumbas ning kinnitage see 2 poldi ($\frac{1}{4} \times \frac{5}{8}$ ") ja 2 lukustusmutriga ($\frac{1}{4}$ "), vt [Joonis 16](#).
- Paigaldage voolikuklamber veeseparaatorist tulevale olemasolevale kütusevoolikule ja

paigaldage voolik uue kütusepumba külge.
Kinnitage see voolikuklambriga.

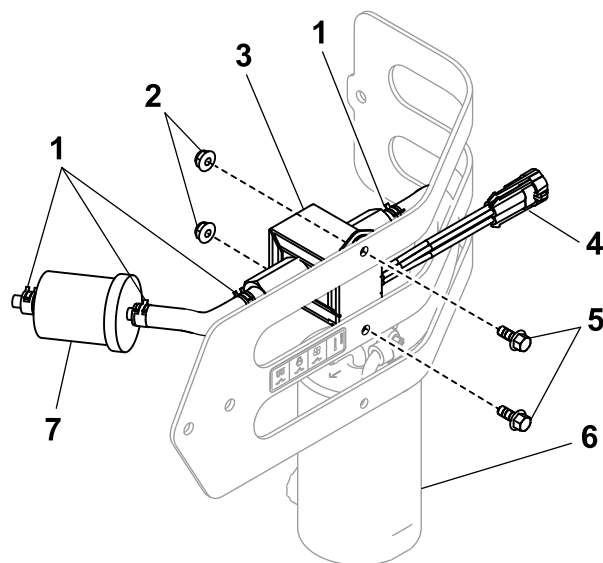
8. Mõõtke ja lõigake õige pikkusega voolik kütusepumba ja kütusefiltri ühendamiseks.
9. Paigaldage vooliku külge 2 voolikuklambrit.
10. Paigaldage voolik kütusepumba ja kütusefiltri külge ning kinnitage see 2 voolikuklambriga.
11. Paigaldage voolikuklamber kütusepaagist tulevale olemasolevale kütusevoolikule ja paigaldage kütusevoolik uue filtri külge. Kinnitage see voolikuklambriga.
12. Sisestage kütusepumba pistik liitmikusse.



Joonis 15

Ameerika turu masinad

- | | |
|-------------------------------------|--|
| 1. Voolikuklamber | 5. Polt ($\frac{1}{4} \times \frac{5}{8}$ " |
| 2. Lukustusmutter ($\frac{1}{4}$ " | 6. Veeseparaator |
| 3. Kütusepump | 7. Kütusefilter |
| 4. Kütusepumba pistik | |



Joonis 16

Rahvusvahelise turu masinad

- | | |
|-------------------------------------|--|
| 1. Voolikuklamber | 5. Polt ($\frac{1}{4} \times \frac{5}{8}$ " |
| 2. Lukustusmutter ($\frac{1}{4}$ " | 6. Veeseparaator |
| 3. Kütusepump | 7. Kütusefilter |
| 4. Kütusepumba pistik | |

14

Kütusepumba paigaldamine masinale Greensmaster GR3250

Selleks toiminguks vajalikud osad:

1	Kütusepumba kronstein
1	Kütusepump
1	Kütusefilter
4	Voolikuklamber
1	Polts ($\frac{1}{4} \times \frac{5}{8}$ "
1	Nailonkraega lukustusmutter ($\frac{1}{4}$ "
1	Voolik

Toiming

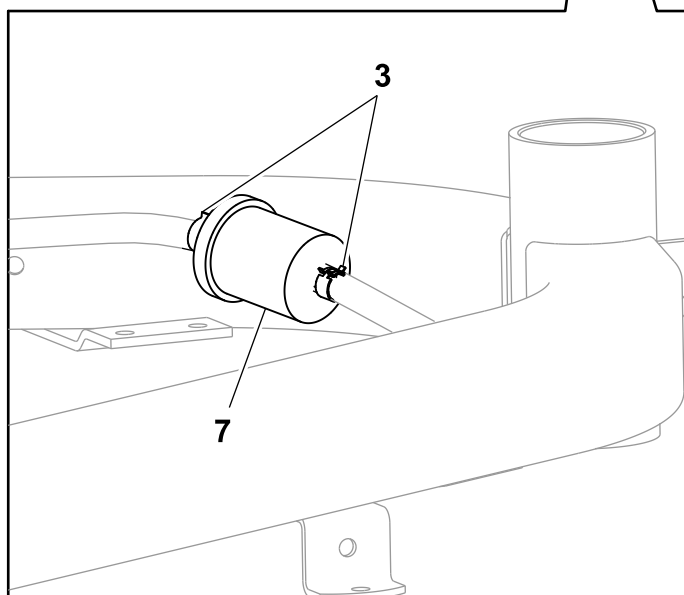
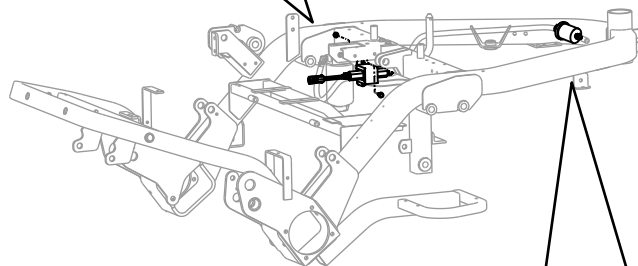
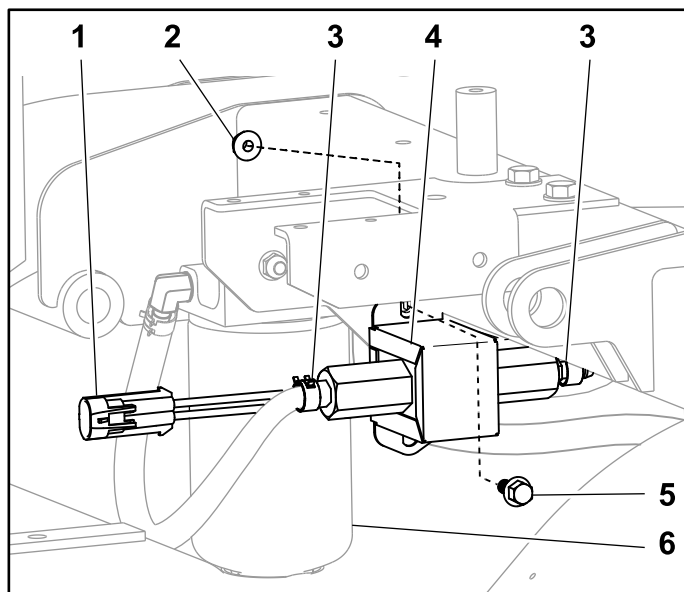
See toiming on järgnevate mudelinumbritega masinatele.

Masin	Mudeli number
Greensmaster GR3250	04384

Selle toimingu jaoks võtke kasutusele [Joonis 1](#) ja [Joonis 17](#).

Märkus: Paigaldage kütusefilter, nool kütusepumba suunas.

1. Enne olemasoleva pumba eemaldamist sulgege kütusevoolik pumba mõlemal pool klambriga. See hoiab ära kütuse lekkimise pumba asendamise käigus.
2. Eemaldage olemasolevad kütusevoolikud kütusepumba küljest.
3. Eemaldage olemasolev kütusepump ja kõrvaldage kinnitusvahendid.
4. Paigaldage uus kütusepump, kasutades pumba ülemist auku ja raami plaadi alumist auku.
5. Kinnitage pump poldi ($\frac{1}{4} \times \frac{5}{8}$ ") ja lukustusmutriga ($\frac{1}{4}$ ").
6. Paigaldage voolikuklamber veeseparaatorist tulevale olemasolevale kütusevoolikule ja paigaldage voolik uue kütusepumba külge. Kinnitage see voolikuklambriga.
7. Mõõtke ja lõigake õige pikkusega voolik kütusepumba ja kütusefiltri ühendamiseks.
8. Paigaldage vooliku külge 2 voolikuklambrit.
9. Paigaldage voolik kütusepumba ja kütusefiltri külge ning kinnitage see 2 voolikuklambriga.
10. Paigaldage voolikuklamber kütusepaagist tulevale olemasolevale kütusevoolikule ja paigaldage kütusevoolik uue filtri külge. Kinnitage see voolikuklambriga.
11. Sisestage kütusepumba pistik liitmikusse.



Joonis 17

- | | |
|--------------------------------------|---|
| 1. Kütusepumba pistik | 5. Pold ($\frac{1}{4} \times \frac{5}{8}$ ") |
| 2. Lukustusmutter ($\frac{1}{4}$ ") | 6. Veeseparaator |
| 3. Voolikuklamber | 7. Kütusefilter |
| 4. Kütusepump | |

g368911

15

Kütusepumba paigaldamine masinale Greensmaster GR3400 ja GR3420

Selleks toiminguks vajalikud osad:

1	Kütusepumba plaat
1	Kütusepump
1	Kütusefilter
4	Voolikuklamber
2	Polt ($\frac{1}{4} \times \frac{5}{8}$ ")
2	Nailonkraega lukustusmutter ($\frac{1}{4}$ ")
1	Voolik

Toiming

See toiming on järgnevate mudelinumbritega masinatele.

Masin	Mudeli number
Greensmaster GR3400	04520
Greensmaster GR3420	04540

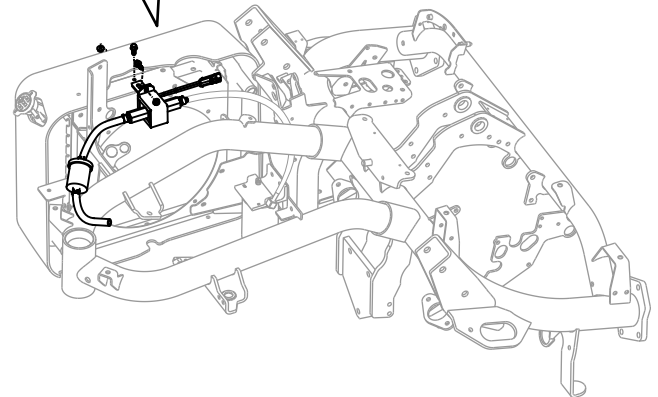
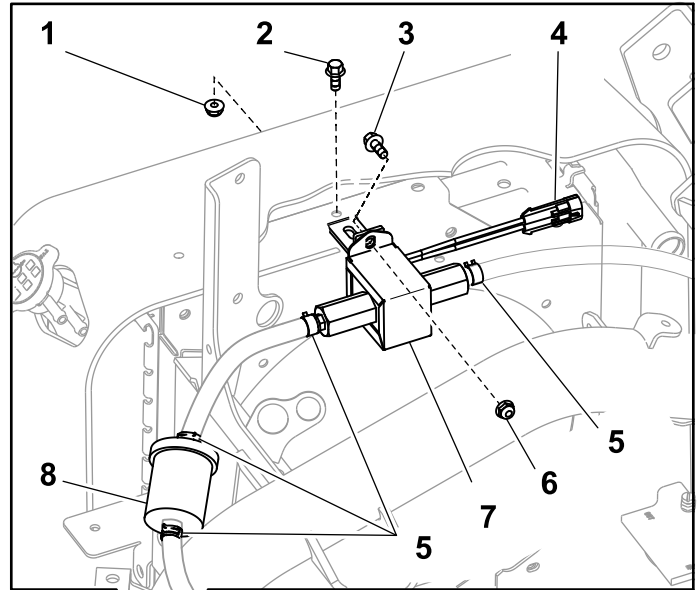
Selle toimingu jaoks võtke kasutusele [Joonis 1](#) ja [Joonis 18](#).

Märkus: Paigaldage kütusefilter, nool kütusepumba suunas.

1. Enne olemasoleva pumba eemaldamist sulgege kütusevoolik pumba mõlemal poolel klambriga. See hoiab ära kütuse lekkimise pumba asendamise käigus.
2. Eemaldage olemasolevad kütusevoolikud kütusepumba küljest.
3. Eemaldage olemasolev kütusepump ja kronstein radiaatori küljest ning kõrvaldage kinnitusvahendid.
4. Paigaldage uus pump radiaatori külge poldi ($\frac{1}{4} \times \frac{5}{8}$ ") ja lukustusmutriga ($\frac{1}{4}$ ").
5. Paigaldage uus kütusepump uue plaadi külge, kasutades pumba ülemist auku ning polti ($\frac{1}{4} \times \frac{5}{8}$ ") ja lukustusmutrit ($\frac{1}{4}$ ").
6. Paigaldage voolikuklamber veeseparaatorist tulevale olemasolevale kütusevoolikule ja

paigaldage voolik uue kütusepumba külge. Kinnitage see voolikuklambriga.

7. Mõõtkte ja lõigake õige pikkusega voolik kütusepumba ja kütusefiltri ühendamiseks.
8. Paigaldage vooliku külge 2 voolikuklambrit.
9. Paigaldage voolik kütusepumba ja kütusefiltri külge ning kinnitage see 2 voolikuklambriga.
10. Paigaldage voolikuklamber kütusepaagist tulevale olemasolevale kütusevoolikule ja paigaldage kütusevoolik uue filtri külge. Kinnitage see voolikuklambriga.
11. Sisestage kütusepumba pistik liitmikusse.



Joonis 18

- | | |
|---|------------------|
| 1. Lukustusmutter ($\frac{1}{4}$ ") | 6. |
| 2. Pold ($\frac{1}{4} \times \frac{5}{8}$ ") | 7. Kütusepump |
| 3. | 8. Kütusefilter |
| 4. Kütusepumba pistik | 9. Veeseparaator |
| 5. Voolikuklamber | |

g368980

16

Kütusepumba paigaldamine masinale Dingo® TX 1000

Selleks toiminguks vajalikud osad:

1	Kütusepump
1	Kütusefilter
4	Voolikuklamber
2	Polt ($\frac{1}{4} \times \frac{5}{8}$ "
2	Nailonkraega lukustusmutter ($\frac{1}{4}$ "
1	Voolik

Toiming

See toiming on järgnevate mudelinumbritega masinatele.

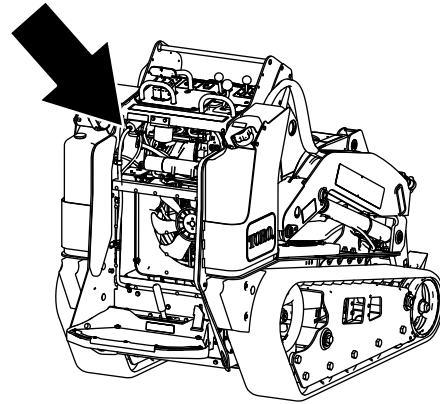
Masin	Mudeli number
Dingo TX 1000	22327
Dingo TX 1000	22327G
Dingo TX 1000	22327HD
Dingo TX 1000	22328
Dingo TX 1000	22328HD

Selle toimingu jaoks võtke kasutusele [Joonis 1](#), [Joonis 19](#) ja [Joonis 20](#).

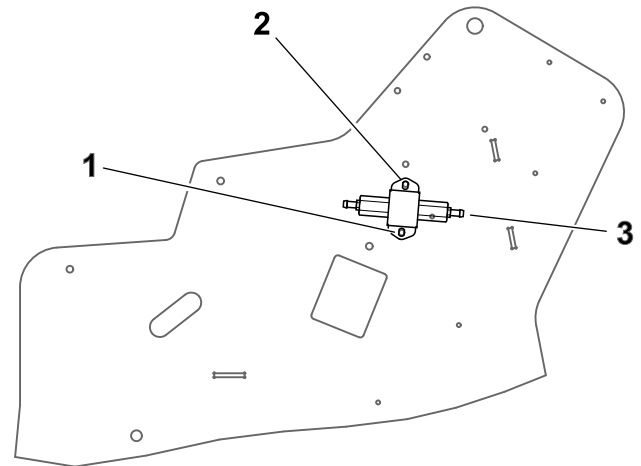
Märkus: Paigaldage kütusefilter, nool kütusepumba suunas.

1. Eemaldage voolikuklambrid ja olemasolevad kütusevoolikud kütusepumba küljest.
2. Eemaldage olemasolev kütusepump masina küljest ja kõrvaldage kinnitusvahendid.

3. Kasutades uut kütusepumpa šabloonina, joondage pumba ülemine auk raamis olemasoleva alumise auguga. Märkige ära pumba alumise augu asukoht.



g369878



g381740

Joonis 19

1. Puurige sinna 7,2 mm auk.
2. Olemasolev auk
3. Uus kütusepump

4. Eemaldage pump ja puurige märgitud asukohta auk (7,2 mm).

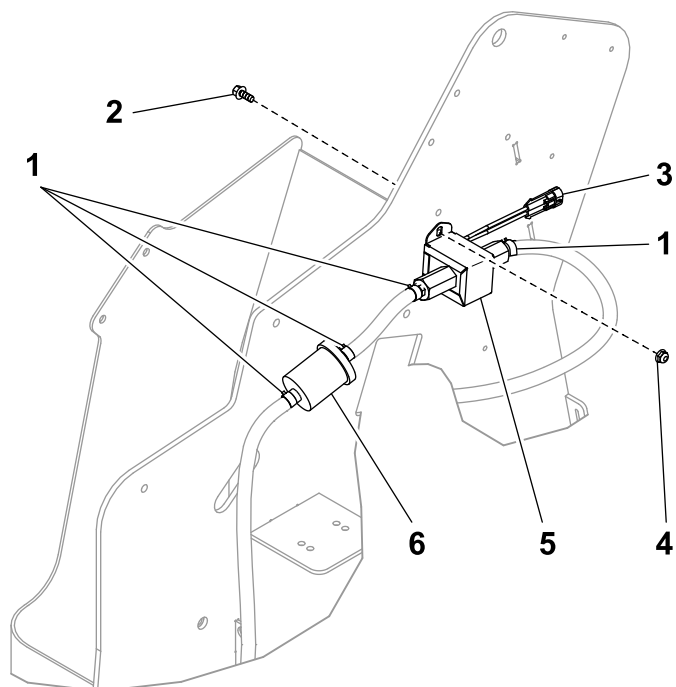
Tähtis: Veenduge, et te ei kahjustaks raami sees ühtki juhett ega voolikut.

⚠ HOIATUS

Puurimine ilma asjakohaste kaitseprillideta võib põhjustada prahi silmasattumise ning seeläbi silmavigastuse.

Puurimisel kandke alati kaitseprille.

5. Paigaldage uus kütusepump masina raami külge, kasutades 2 polti ($\frac{1}{4} \times \frac{5}{8}$ ") ja 2 lukustusmutrit ($\frac{1}{4}$ "") nagu näitab [Joonis 20](#).



Joonis 20

g369030

- | | |
|--|---------------------------------------|
| 1. Voolikuklamber | 4. Lukustusmutter ($\frac{1}{4}$ "") |
| 2. Polt ($\frac{1}{4} \times \frac{5}{8}$ "") | 5. Kütusepump |
| 3. Kütusepumba pistik | 6. Kütusefilter |

6. Paigaldage voolikuklamber mootorist tulevale olemasolevale kütusevoolikule ja paigaldage voolik uue kütusepumba külge. Kinnitage see voolikuklambriga.
7. Eemaldage olemasolev kütusefilter.
8. Paigaldage voolikuklamber kütusepaagist tulevale olemasolevale kütusevoolikule ja paigaldage kütusevoolik uue filtri külge. Kinnitage see voolikuklambriga.
9. Mõõtke ja lõigake õige pikkusega voolik kütusepumba ja kütusefiltri ühendamiseks.
10. Paigaldage voolikuklamber vooliku mõlemasse otsa.
11. Kasutage uut voolikut, et asendada olemasolev voolik kütusepumba ja kütusefiltri vahel, ning kinnitage see 2 voolikuklambriga.
12. Sisestage kütusepumba pistik liitmikuisse.

17

Kütusepumba paigaldamine masinale Dingo® TX 525

Selleks toiminguks vajalikud osad:

1	Kütusepumba plaat
1	Kütusepump
1	Kütusefilter
4	Voolikuklamber
2	Polt ($\frac{3}{8} \times 1$ "")
2	Nailonkraega lukustusmutter ($\frac{3}{8}$ "")
1	Isekeermestav kruvi ($\frac{1}{4} \times \frac{1}{2}$ "")
1	Voolik

Toiming

See toiming on järgnevate mudelinumbritega masinatele.

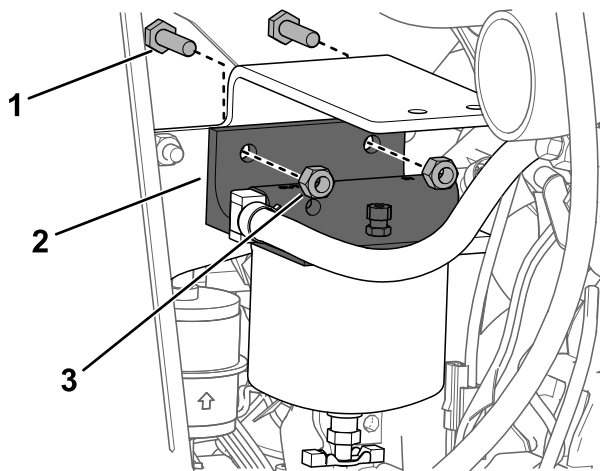
Masin	Mudeli number
Dingo TX 525	22323
Dingo TX 525	22323G
Dingo TX 525	22324

Selle toimingu jaoks võtke [Joonis 1](#) kaudu kasutusele [Joonis 21](#) ja [Joonis 25](#).

Märkus: Paigaldage kütusefilter, nool kütusepumba suunas.

1. Eemaldage voolikuklambrid ja olemasolevad kütusevoolikud kütusepumba küljest.
2. Eemaldage olemasolev kütusepump plaadi küljest ja kõrvaldage kinnitusvahendid.

3. Eemaldage kütusefiltri kanistri kinnitus plaadi küljest. Jätke kinnitusvahendid alles.

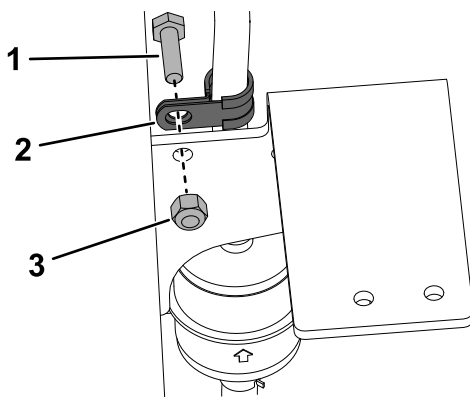


Joonis 21

g382243

1. Polt – $\frac{1}{4} \times \frac{7}{8}$ " (2) 3. Mutter – $\frac{1}{4}$ " (2)
2. Kütusefiltri kanistri kinnitus

4. Eemaldage R-klamber plaadi ja vooliku küljest. Jätke kinnitusvahendid alles.

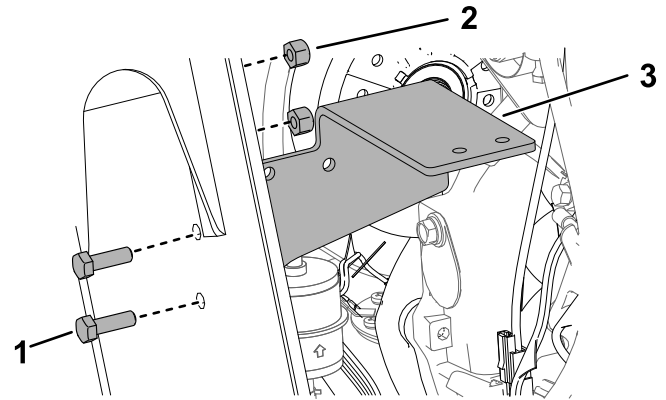


Joonis 22

g382244

1. Polt – $\frac{1}{4} \times \frac{7}{8}$ " 3. Mutter – $\frac{1}{4}$ "
2. R-klamber

5. Eemaldage plaat ja jätke kinnitusvahendid alles.



Joonis 23

g381855

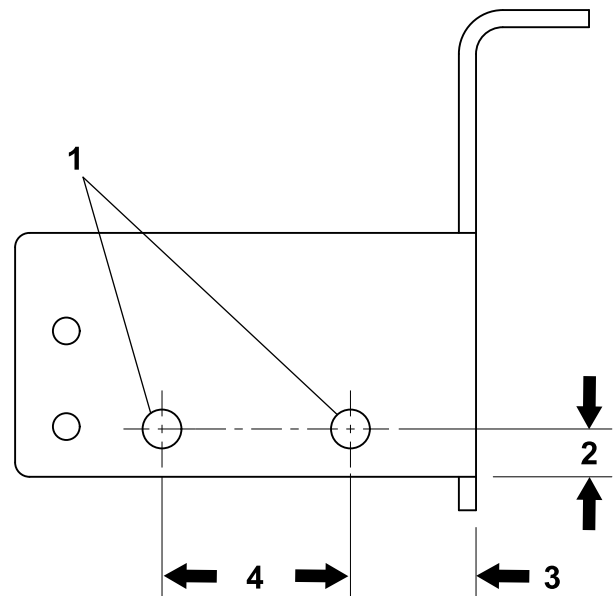
1. Polt – $\frac{5}{16} \times 1$ " (2) 3. Plaat
2. Mutter – $\frac{5}{16}$ " (2)

6. Leidke, märkige ja puurige 2 auku (10 mm) plaati, nagu näitab Joonis 24.

⚠ HOIATUS

Puurimine ilma asjakohaste kaitseprillideta võib põhjustada prahi silmasattumise ning seeläbi silmavigastuse.

Puurimisel kandke alati kaitseprille.



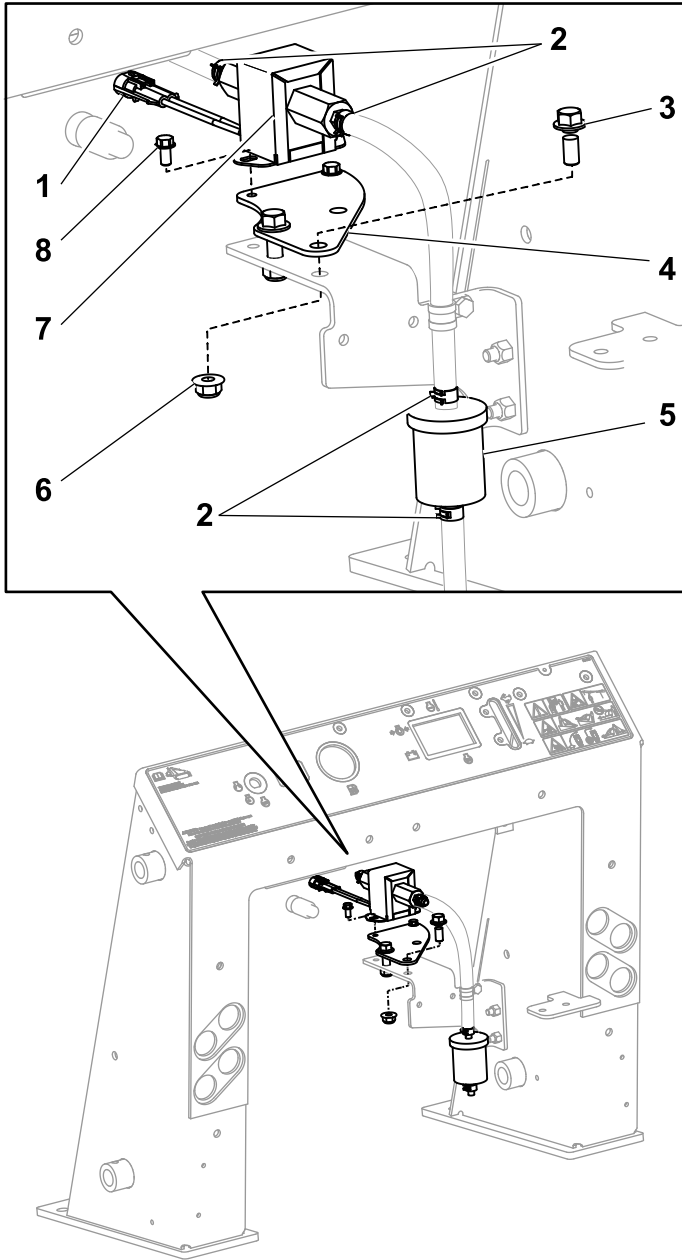
Joonis 24

g369032

1. 10 mm auk 3. 33 mm
2. 13 mm 4. 51 mm

7. Paigaldage plaat raami külge, nagu näitab Joonis 23.

8. Paigaldage uus kütusepump kütusepumba kronsteini külge, kasutades 2 isekeermestavat kruvi ($\frac{1}{4} \times \frac{1}{2}$ "), nagu näitab [Joonis 25](#).



Joonis 25

g369031

- | | |
|--------------------------------------|---|
| 1. Kütusepumba pistik | 5. Jadamisi paiknev kütusefilter |
| 2. Voolikuklamber | 6. Lukustusmutter ($\frac{3}{8}$ ") |
| 3. Polt ($\frac{3}{8} \times 1$ ") | 7. Kütusepump |
| 4. Kütusepumba plaat | 8. Isekeermestav kruvi ($\frac{1}{4} \times \frac{1}{2}$ ") |

voolik uue kütusepumba külge. Kinnitage see voolikuklambriga.

11. Eemaldage olemasolev jadamisi paiknev kütusefilter.
12. Paigaldage voolikuklamber kütusepaagist tulevale olemasolevale kütusevoolikule ja paigaldage kütusevoolik uue filtri külge. Kinnitage see voolikuklambriga.
13. Mõõtke ja lõigake õige pikkusega voolik kütusepumba ja kütusefiltri ühendamiseks. Paigaldage R-klamber vooliku külge.
14. Paigaldage voolikuklamber vooliku mõlemasse otsa.
15. Kasutage uut voolikut, et asendada olemasolev voolik kütusepumba ja kütusefiltri vahel, ning kinnitage see 2 voolikuklambriga.
16. Kinnitage R-klamber plaadi külge, nagu näitab [Joonis 22](#).
17. Paigaldage kütusefiltri kanister plaadi külge, nagu näitab [Joonis 21](#).
18. Sisestage kütusepumba pistik liitmikuisse.

9. Paigaldage kütusepump ja kronstein plaadi külge, kasutades uusi auke ning 2 polti ($\frac{3}{8} \times 1$ ") ja 2 lukustusmutrit ($\frac{3}{8}$ ").

10. Paigaldage voolikuklamber mootorist tulevale olemasolevale kütusevoolikule ja paigaldage



Count on it.