



Üzemanyagszivattyú-cserkészlet

Dízelüzemű vontatóegység

Modellsz. 144-4020

Üzembeállítási utasítások

Ez a készlet többféle géphez is megfelelő. Keresse meg a különálló alkatrészek táblázatában a saját munkagépét és az eljárás számát. Ellenőrizze az eljárásban szereplő munkagép típusjelét.

Biztonság

- Az üzemanyag kezelése során járjon el különös körültekintéssel. Az üzemanyag rendkívül gyúlékony, és a gőzei robbanásveszélyesek.
- Oltson el minden cigarettát, szivart, pipát és egyéb gyújtóforrást.
- Csak jóváhagyott üzemanyagtartályt használjon.
- Járó vagy meleg motornál ne vegye le a tanksapkát, és ne tankoljon.
- Ne zárt helyen tankoljon vagy ürítse le az üzemanyagot.
- Ne tárolja a gépet vagy az üzemanyagtartályt olyan helyen, ahol nyílt láng, szikra vagy őr láng fordul elő, mint például vízmelegítőkön vagy más eszközökön.
- Ha kifolyt az üzemanyag, ne kísérelje meg a motor beindítását. Kerülje minden gyújtóforrás kialakulását, amíg az üzemanyag gőze el nem oszlott.

Üzembeállítás

Mellékelt alkatrészek

Használja az alábbi táblázatot, hogy megállapítsa, valamennyi alkatrész leszállításra került-e.

Eljárás	Megnevezés	Mennyiség	Alkalmazás
1	Nincs szükség alkatrésze	–	A gép előkészítése
2	Üzemanyag-szivattyú Üzemanyagszűrő Tömlőbilincs Tömlő	1 1 4 1	Az üzemanyag-szivattyú felszerelése Groundsmaster 360 gépre.
3	Üzemanyag-szivattyú Üzemanyagszűrő Tömlőbilincs Csavar (1/4 x 5/8") Nejlonbetétes önzáró anya (1/4") Tömlő	1 1 4 2 2 1	Az üzemanyag-szivattyú felszerelése Groundsmaster 3280 gépre.
4	Üzemanyag-szivattyú Üzemanyagszűrő Tömlőbilincs Önmetsző csavar (1/4 x 1/2") Tömlő	1 1 4 1 1	Az üzemanyag-szivattyú felszerelése Groundsmaster 7200 vagy 7210 gépre.



Eljárás	Megnevezés	Mennyiség	Alkalmazás
5	Üzemanyag-szivattyú Tömlőbilincs Kapupántcsavar ($\frac{1}{4} \times \frac{3}{4}$ " Nejljonbetétes önzáró anya ($\frac{1}{4}$ " Tömlő	1 4 2 2 1	Az üzemanyag-szivattyú felszerelése Groundsmaster sorozatú 4000 gépre.
6	Üzemanyag-szivattyú Üzemanyagszűrő Tömlőbilincs Önmetsző csavar ($\frac{1}{4} \times \frac{1}{2}$ " Üzemanyag-szivattyú lemeze Tömlő	1 1 4 2 1 1	Az üzemanyag-szivattyú felszerelése Groundsmaster 3500 sorozatú és Reelmaster 3100 vagy 3500 sorozatú gépre.
7	Üzemanyag-szivattyú Üzemanyagszűrő Tömlőbilincs Tömlő	1 1 4 1	Az üzemanyag-szivattyú felszerelése Groundsmaster 4500 vagy 4700 és Reelmaster 7000 gépre.
8	Üzemanyag-szivattyú Üzemanyagszűrő Tömlőbilincs Önmetsző csavar ($\frac{1}{4} \times \frac{1}{2}$ " Tömlő	1 1 4 2 1	Az üzemanyag-szivattyú felszerelése Groundsmaster 4300 vagy Reelmaster 5000 sorozatú gépre.
9	Üzemanyag-szivattyú Üzemanyagszűrő Tömlőbilincs Csavar ($\frac{1}{4} \times \frac{5}{8}$ " Nejljonbetétes önzáró anya ($\frac{1}{4}$ " Tömlő	1 1 4 2 2 1	Az üzemanyag-szivattyú felszerelése Reelmaster 6700 gépre.
10	Üzemanyag-szivattyú Üzemanyagszűrő Tömlőbilincs Távtartó Tömlő	1 1 4 1 1	Az üzemanyag-szivattyú felszerelése Multi Pro 5800 gépre.
11	Üzemanyag-szivattyú Üzemanyagszűrő Tömlőbilincs Csavar ($\frac{1}{4} \times \frac{5}{8}$ " Nejljonbetétes önzáró anya ($\frac{1}{4}$ " Tömlő	1 1 4 2 2 1	Az üzemanyag-szivattyú felszerelése MDX-D gépre.
12	Üzemanyag-szivattyú konzol Üzemanyag-szivattyú Üzemanyagszűrő Tömlőbilincs Csavar ($\frac{1}{4} \times \frac{5}{8}$ " Nejljonbetétes önzáró anya ($\frac{1}{4}$ " Csavar (M8 \times 20 mm) Tömlő	1 1 1 4 2 2 1 1	Az üzemanyag-szivattyú felszerelése HDX-D gépre.

Eljárás	Megnevezés	Mennyiség	Alkalmazás
13	Üzemanyag-szivattyú konzol	1	Az üzemanyag-szivattyú felszerelése Z Master gépre.
	Üzemanyag-szivattyú	1	
	Üzemanyagszűrő	1	
	Tömlőbilincs	4	
	Csavar ($\frac{1}{4} \times \frac{5}{8}$ "	2	
	Nejlontetítés önzáró anya ($\frac{1}{4}$ "	2	
	Tömlő	1	
14	Üzemanyag-szivattyú konzol	1	Az üzemanyag-szivattyú felszerelése Greensmaster GR3250 gépre.
	Üzemanyag-szivattyú	1	
	Üzemanyagszűrő	1	
	Tömlőbilincs	4	
	Csavar ($\frac{1}{4} \times \frac{5}{8}$ "	1	
	Nejlontetítés önzáró anya ($\frac{1}{4}$ "	1	
	Tömlő	1	
15	Üzemanyag-szivattyú lemeze	1	Az üzemanyag-szivattyú felszerelése Greensmaster GR3400 és GR3420 gépre.
	Üzemanyag-szivattyú	1	
	Üzemanyagszűrő	1	
	Tömlőbilincs	4	
	Csavar ($\frac{1}{4} \times \frac{5}{8}$ "	2	
	Nejlontetítés önzáró anya ($\frac{1}{4}$ "	2	
	Tömlő	1	
16	Üzemanyag-szivattyú	1	Szerelje fel az üzemanyag-szivattyút a Dingo TX 1000 gépre.
	Üzemanyagszűrő	1	
	Tömlőbilincs	4	
	Csavar ($\frac{1}{4} \times \frac{5}{8}$ "	2	
	Nejlontetítés önzáró anya ($\frac{1}{4}$ "	2	
	Tömlő	1	
17	Üzemanyag-szivattyú lemeze	1	Szerelje fel az üzemanyag-szivattyút a Dingo TX 525 gépre.
	Üzemanyag-szivattyú	1	
	Üzemanyagszűrő	1	
	Tömlőbilincs	4	
	Csavar ($\frac{3}{8} \times 1$ "	2	
	Nejlontetítés önzáró anya ($\frac{3}{8}$ "	2	
	Önmetsző csavar ($\frac{1}{4} \times \frac{1}{2}$ "	1	
Tömlő	1		

Megjegyzés: Amikor a szivattyút a gépre felszereli, mindig ellenőrizze az üzemanyagtömlőt, és szükség esetén cserélje ki azt.

1

A gép előkészítése

Nincs szükség alkatrészre

Eljárás

1. Parkolja le a gépet sík talajon.

2. Húzza be a rögzítőféket.
3. Állítsa le a motort.
4. Engedje le a munkaeszköz(öke)t.
5. A készlet felszerelése előtt hagyja a gépet lehűlni.
6. Kösse le a negatív (-) akkumulátorkábelt, mielőtt bármilyen javításba kezd.

2

Az üzemanyag-szivattyú felszerelése Groundsmaster® 360 gépre

Ehhez az eljáráshoz szükséges alkatrészek:

1	Üzemanyag-szivattyú
1	Üzemanyagszűrő
4	Tömlőbilincs
1	Tömlő

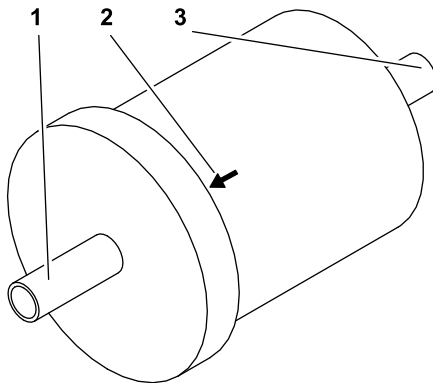
Eljárás

Ez az eljárás az alábbi típusjelű gépekre érvényes.

Gép	Típusjel
Groundsmaster 360 2WD	31230
Groundsmaster 360 4WD	31223
Groundsmaster 360 4WD	31236

Az eljáráshoz az [Ábra 1](#) és a [Ábra 2](#) használható.

Megjegyzés: Szerelje be úgy az üzemanyagszűrőt, hogy a rajta található nyíl az üzemanyag-szivattyú felé mutasson.



g368968

Ábra 1

1. Az üzemanyag-szivattyú felé eső kimenet
2. Az üzemanyag-szivattyú felé mutató nyíl
3. Bemenet

1. A meglévő szivattyú kikötése előtt szorítsa el a két oldalán az üzemanyagtömlőket. Ezzel megelőzhető az üzemanyag kiszivárgása a szivattyú cseréje során.

2. Kösse le az üzemanyagtömlőket a meglévő üzemanyag-szivattyúról.
3. Távolítsa el a meglévő üzemanyag-szivattyút a gépről, de a kötőelemeket őrizze meg.
4. Szerelje fel az új üzemanyag-szivattyút a vázcső felső furata, a szivattyúban található felső furat és a meglévő kötőelemek segítségével.
5. Tegyen tömlőbilincset a vízleválasztótól érkező meglévő üzemanyagtömlőre, majd kösse rá a tömlőt az új üzemanyag-szivattyúra. Rögzítse a tömlőbilincssel.
6. Mérjen le és vágjon le egy tömlőt, amellyel összekötheti az üzemanyag-szivattyút és az üzemanyagszűrőt.
7. Tegyen 2 tömlőbilincset a tömlőre.
8. Kösse rá a tömlőt az üzemanyag-szivattyúra és az üzemanyagszűrőre, majd rögzítse a 2 tömlőbilincs segítségével.
9. Tegyen egy tömlőbilincset az üzemanyagtartálytól érkező meglévő üzemanyagtömlőre, majd kösse rá a tömlőt az új üzemanyagszűrőre. Rögzítse a tömlőbilincssel.
10. Csatlakoztassa az üzemanyag-szivattyú csatlakozóját a kábelköteghez.

3

Az üzemanyag-szivattyú felszerelése Groundsmaster 3280 gépre

Ehhez az eljáráshoz szükséges alkatrészek:

1	Üzemanyag-szivattyú
1	Üzemanyagszűrő
4	Tömlőbilincs
2	Csavar ($\frac{1}{4} \times \frac{5}{8}$ "
2	Nejlonbetétes önzáró anya ($\frac{1}{4}$ "
1	Tömlő

Eljárás

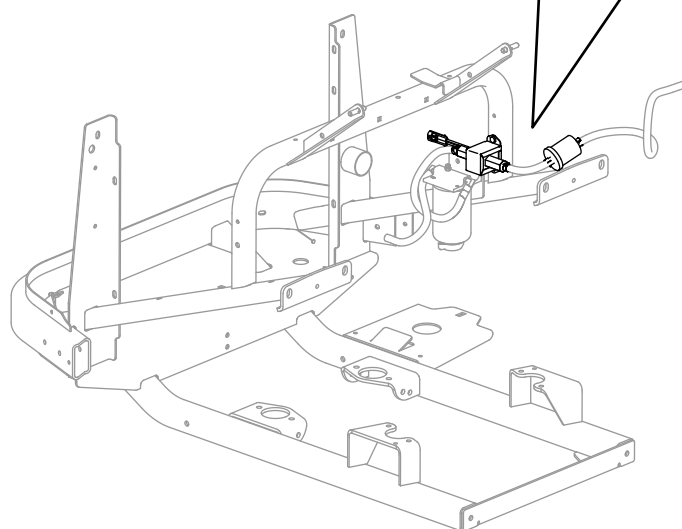
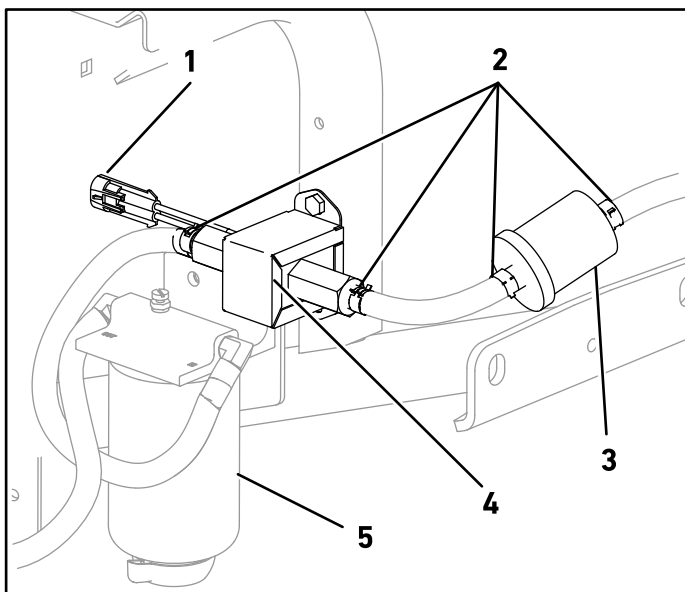
Ez az eljárás az alábbi típusjelű gépekre érvényes.

Gép	Típusjel
Groundsmaster 3280	30344
Groundsmaster 3280	30345

Az eljáráshoz az [Ábra 1](#) és a [Ábra 3](#) használható.

Megjegyzés: Szerelje be úgy az üzemanyagszűrőt, hogy a rajta található nyíl az üzemanyag-szivattyú felé mutasson.

1. A meglévő szivattyú kikötése előtt szorítsa el a két oldalán az üzemanyagtömlőket. Ezzel megelőzhető az üzemanyag kiszivárgása a szivattyú cseréje során.
2. Kösse le az üzemanyagtömlőket a meglévő üzemanyag-szivattyúról.
3. Távolítsa el a meglévő üzemanyag-szivattyút a gépről, a kötőelemeket ne őrizz meg.
4. Rögzítse az új üzemanyag-szivattyút a gép vázához a 2 csavar ($\frac{1}{4} \times \frac{5}{8}$ " és 2 önzáró anya ($\frac{1}{4}$ " segítségével.
5. Tegyen tömlőbilincset a vízleválasztótól érkező meglévő üzemanyagtömlőre, majd kösse rá a tömlőt az új üzemanyag-szivattyúra. Rögzítse a tömlőbilincssel.
6. Mérjen le és vágjon le egy tömlőt, amellyel összekötheti az üzemanyag-szivattyút és az üzemanyagszűrőt.
7. Tegyen 2 tömlőbilincset a tömlőre.

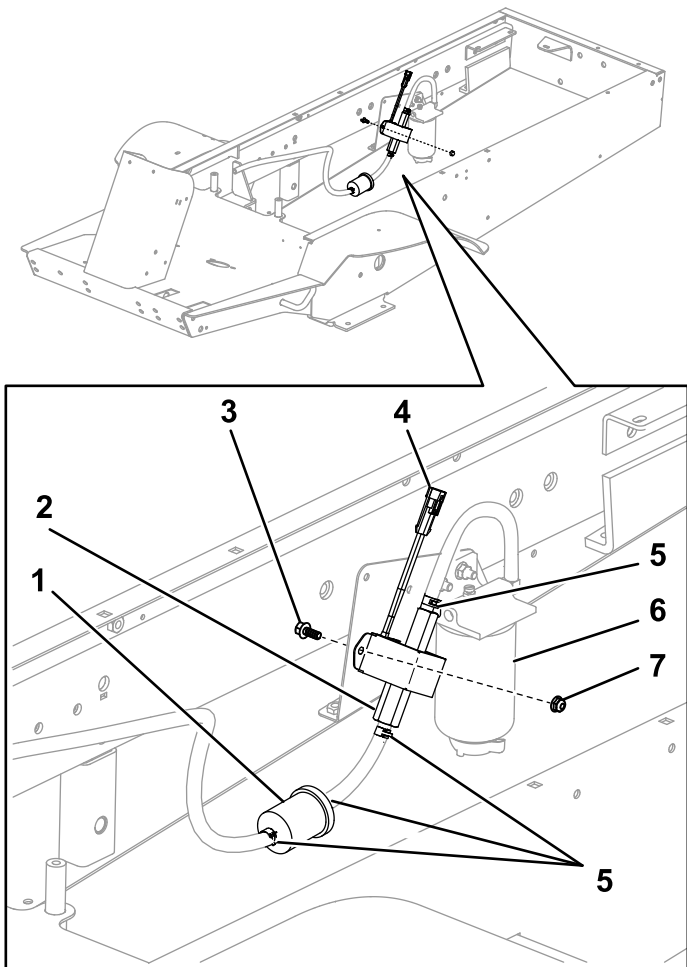


g368644

Ábra 2

- | | |
|-------------------------------------|------------------------|
| 1. Üzemanyag-szivattyú csatlakozója | 4. Üzemanyag-szivattyú |
| 2. Tömlőbilincsek | 5. Vízleválasztó |
| 3. Üzemanyagszűrő | |

8. Kösse rá a tömlőt az üzemanyag-szivattyúra és az üzemanyagszűrőre, majd rögzítse a 2 tömlőbilincs segítségével.
9. Tegyen egy tömlőbilincset az üzemanyagtartálytól érkező meglévő üzemanyagtömlőre, majd kösse rá a tömlőt az új üzemanyagszűrőre. Rögzítse a tömlőbilinccsel.
10. Csatlakoztassa az üzemanyag-szivattyú csatlakozóját a kábelköteghez.



Ábra 3

g368642

- | | |
|--|----------------------------------|
| 1. Üzemanyagszűrő | 5. Tömlőbilincs |
| 2. Üzemanyag-szivattyú | 6. Vízelválasztó |
| 3. Csavar ($\frac{1}{4} \times \frac{5}{8}$ " | 7. Önzáró anya ($\frac{1}{4}$ " |
| 4. Üzemanyag-szivattyú csatlakozója | |

4

Az üzemanyag-szivattyú felszerelése Groundsmaster 7200 vagy 7210 gépre

Ehhez az eljáráshoz szükséges alkatrészek:

1	Üzemanyag-szivattyú
1	Üzemanyagszűrő
4	Tömlőbilincs
1	Önmetsző csavar ($\frac{1}{4} \times \frac{1}{2}$ "
1	Tömlő

Eljárás

Ez az eljárás az alábbi típusjelű gépekre érvényes.

Gép	Típusjel
Groundsmaster 7200	30495
Groundsmaster 7200	30495TC
Groundsmaster 7210	30487TC

Az eljáráshoz az [Ábra 1](#) és a [Ábra 4](#) használható.

Megjegyzés: Szerelje be úgy az üzemanyagszűrőt, hogy a rajta található nyíl az üzemanyag-szivattyú felé mutasson.

1. A meglévő szivattyú kikötése előtt szorítsa el a két oldalán az üzemanyagtömlőket. Ezzel megelőzhető az üzemanyag kiszivárgása a szivattyú cseréje során.
2. Kösse le az üzemanyagtömlőket a meglévő üzemanyag-szivattyúról.
3. Távolítsa el a meglévő üzemanyag-szivattyút a gépről, de a kötőelemeket őrizze meg.
4. Szerelje fel az új üzemanyag-szivattyút a rajta található alsó furat, a vázon található meglévő furat és az önmetsző csavar ($\frac{1}{4} \times \frac{1}{2}$ " segítségével.
5. Tegyen tömlőbilincset a vízelválasztótól érkező meglévő üzemanyagtömlőre, majd kösse rá a tömlőt az új üzemanyag-szivattyúra. Rögzítse a tömlőbilinccsel.
6. Mérjen le és vágjon le egy tömlőt, amellyel összekötheti az üzemanyag-szivattyút és az üzemanyagszűrőt.

7. Tegyen 2 tömlőbilincset a tömlőre.
8. Kösse rá a tömlőt az üzemanyag-szivattyúra és az üzemanyagszűrőre, majd rögzítse a 2 tömlőbilincs segítségével.
9. Tegyen egy tömlőbilincset az üzemanyagtartálytól érkező meglévő üzemanyagtömlőre, majd kösse rá a tömlőt az új üzemanyagszűrőre. Rögzítse a tömlőbilinccsel.
10. Csatlakoztassa az üzemanyag-szivattyú csatlakozóját a kábelköteghez.

5

Az üzemanyag-szivattyú felszerelése Groundsmaster 4000 sorozatú gépre

Ehhez az eljáráshoz szükséges alkatrészek:

1	Üzemanyag-szivattyú
4	Tömlőbilincs
2	Kapupántcsavar ($\frac{1}{4} \times \frac{3}{4}$ "
2	Nejlonbetétes önzáró anya ($\frac{1}{4}$ "
1	Tömlő

Eljárás

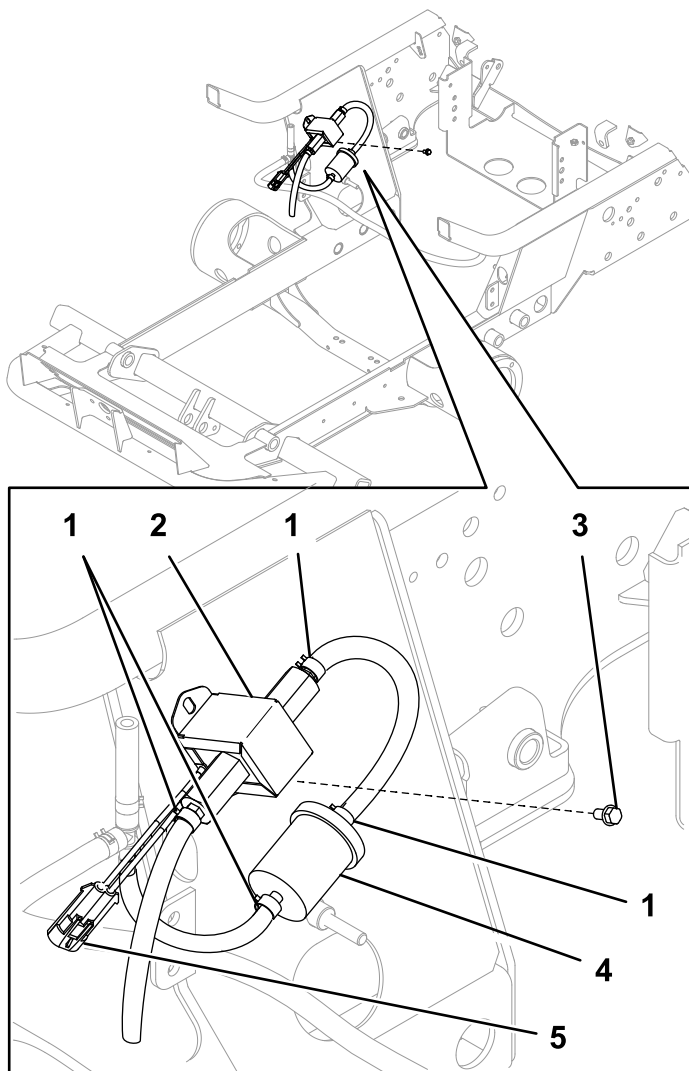
Ez az eljárás az alábbi típusjelű gépekre érvényes.

Gép	Típusjel
Groundsmaster 4100	30604
Groundsmaster 4000	30605
Groundsmaster 4010	30635
Groundsmaster 4110	30643

Az eljáráshoz az [Ábra 5](#) használható.

Megjegyzés: Ne szerelje fel a szűrőt erre a gépre.

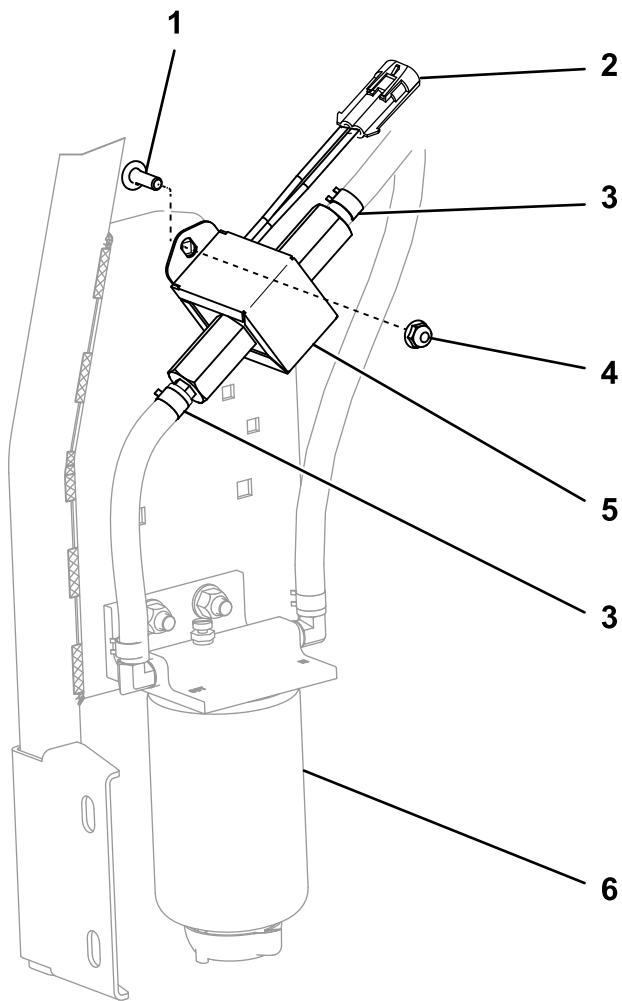
1. Szorítsa el az üzemanyag-szivattyúra és a szűrőre csatlakozó tömlőt. Ezzel megelőzhető az üzemanyag kiszivárgása a szivattyú cseréje során.
2. Kösse le az üzemanyagtömlőket a meglévő üzemanyag-szivattyúról.
3. Távolítsa el a meglévő üzemanyag-szivattyút a gépről, a kötőelemeket ne őrizze meg.
4. Rögzítse az új üzemanyag-szivattyút a 2 kapupántcsavar ($\frac{1}{4} \times \frac{3}{4}$ " és az önzáró anyák ($\frac{1}{4}$ " segítségével.
5. Tegyen tömlőbilincset a vízválasztótól érkező meglévő üzemanyagtömlőre, majd kösse rá a tömlőt az új üzemanyag-szivattyúra. Rögzítse a tömlőbilinccsel.
6. Tegyen tömlőbilincset a motorhoz vezető meglévő üzemanyagtömlőre, majd kösse rá a tömlőt az új üzemanyag-szivattyúra. Rögzítse a tömlőbilinccsel.



Ábra 4

- | | |
|---|-------------------------------------|
| 1. Tömlőbilincs | 4. Üzemanyagszűrő |
| 2. Üzemanyag-szivattyú | 5. Üzemanyag-szivattyú csatlakozója |
| 3. Önmetsző csavar ($\frac{1}{4} \times \frac{1}{2}$ " | |

7. Csatlakoztassa az üzemanyag-szivattyú csatlakozóját a kábelköteghez.



Ábra 5

g368645

- | | |
|--|----------------------------------|
| 1. Kapupántcsavar ($\frac{1}{4} \times \frac{3}{4}$ " | 4. Önzáró anya ($\frac{1}{4}$ " |
| 2. Üzemanyag-szivattyú csatlakozója | 5. Üzemanyag-szivattyú |
| 3. Tömítőbilincs | 6. Vízelválasztó |

6

Az üzemanyag-szivattyú felszerelése Groundsmaster® 3500 sorozatú és Reelmaster® 3100 vagy 3500 sorozatú gépre

Ehhez az eljáráshoz szükséges alkatrészek:

1	Üzemanyag-szivattyú
1	Üzemanyagszűrő
4	Tömítőbilincs
2	Önmetsző csavar ($\frac{1}{4} \times \frac{1}{2}$ "
1	Üzemanyag-szivattyú lemeze
1	Tömítő

Eljárás

Ez az eljárás az alábbi típusjelű gépekre érvényes.

Gép	Típusjel
Groundsmaster 3500-D	30807
Groundsmaster 3500-D	30839
Groundsmaster 3500-D	30849
Reelmaster 3100	03170
Reelmaster 3100	03171
Reelmaster 3105	03174
Reelmaster 3550	03910
Reelmaster 3555	03820
Reelmaster 3575	03821

Az eljáráshoz az [Ábra 1](#) és a [Ábra 6](#) használható.

Megjegyzés: Szerelje be úgy az üzemanyagszűrőt, hogy a rajta található nyíl az üzemanyag-szivattyú felé mutasson.

1. A meglévő szivattyú kikötése előtt szorítsa el a két oldalán az üzemanyag-tömítőket. Ezzel megelőzhető az üzemanyag kiszivárgása a szivattyú cseréje során.
2. Kösse le a tömlőket a meglévő üzemanyag-szivattyúról.

7

Az üzemanyag-szivattyú felszerelése Groundsmaster® 4500 vagy 4700 sorozatú és Reelmaster® 7000 sorozatú gépre

Ehhez az eljáráshoz szükséges alkatrészek:

1	Üzemanyag-szivattyú
1	Üzemanyagszűrő
4	Tömlőbilincs
1	Tömlő

Eljárás

Ez az eljárás az alábbi típusjelű és a TE típusjelű gépekre érvényes.

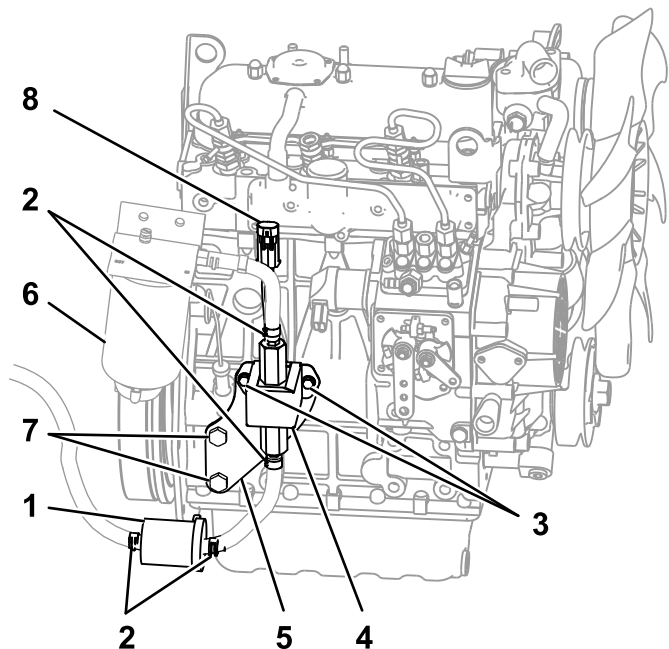
Gép	Típusjel
Groundsmaster 4500	30873(TE)
Groundsmaster 4700	30874(TE)
Groundsmaster 4500	30893(TE)
Groundsmaster 4700	30899(TE)
Reelmaster 7000	03781(TE)

Az eljáráshoz az [Ábra 1](#) és a [Ábra 7](#) használható.

Megjegyzés: Szerelje be úgy az üzemanyagszűrőt, hogy a rajta található nyíl az üzemanyag-szivattyú felé mutasson.

1. A meglévő szivattyú kikötése előtt szorítsa el a két oldalán az üzemanyag-tömlőket. Ezzel megelőzhető az üzemanyag kiszivárgása a szivattyú cseréje során.
2. Kösse le a tömlőket a meglévő üzemanyag-szivattyúról.
3. Távolítsa el a meglévő üzemanyag-szivattyút a gépről, de a kötőelemeket őrizze meg.
4. Groundsmaster 4500 vagy 4700 gép esetén szerelje fel az üzemanyag-szivattyút a rajta található felső furatot felhasználva a vázcsőre egy meglévő kötőelem segítségével.
5. Reelmaster 7000 gép esetén szerelje fel az üzemanyag-szivattyút a rajta található mindkét

3. Távolítsa el a meglévő üzemanyag-szivattyút a gépről, de a kötőelemeket őrizze meg.
4. Szerelje fel az új üzemanyag-szivattyút az üzemanyagszivattyú-lemezre a 2 önmetsző csavar ($\frac{1}{4} \times \frac{1}{2}$ ") segítségével.
5. Szerelje fel az új üzemanyag-szivattyút a lemezével együtt a meglévő kötőelemekkel a motorblokkra.
6. Tegyen tömlőbilincset a vízleválasztóhoz csatlakozó üzemanyag-tömlőre, majd kösse rá a tömlőt az új üzemanyag-szivattyúra. Rögzítse a tömlőt a bilinccsel.
7. Mérjen le és vágjon le egy tömlőt, amellyel összekötheti az üzemanyag-szivattyút és az üzemanyagszűrőt.
8. Tegyen 2 tömlőbilincset a tömlőre.
9. Kösse rá a tömlőt az üzemanyag-szivattyúra és az üzemanyagszűrőre, majd rögzítse a 2 tömlőbilincs segítségével.
10. Tegyen egy tömlőbilincset az üzemanyag-tartálytól érkező meglévő üzemanyag-tömlőre, majd kösse rá a tömlőt az új üzemanyagszűrőre. Rögzítse a tömlőt a bilinccsel.
11. Csatlakoztassa az üzemanyag-szivattyú csatlakozóját a kábelkötegethez.

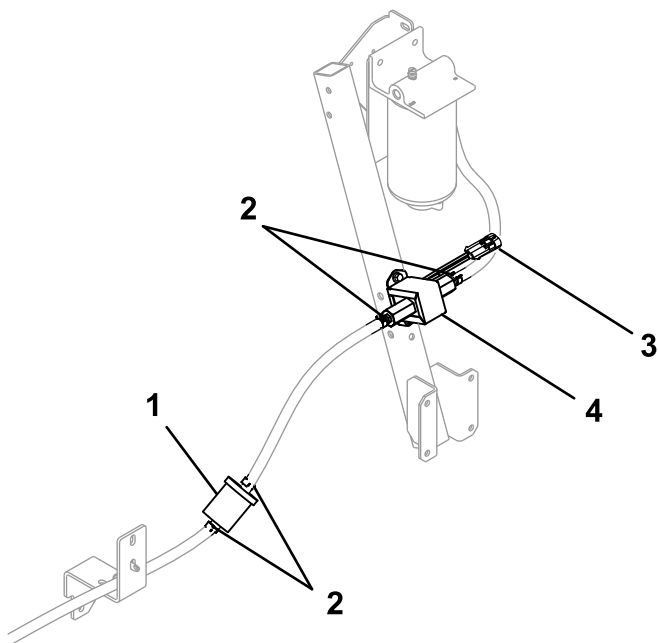


Ábra 6

g368643

- | | |
|---|-------------------------------------|
| 1. Üzemanyagszűrő | 5. Üzemanyag-szivattyú lemeze |
| 2. Tömlőbilincs | 6. Vízleválasztó |
| 3. Önmetsző csavar ($\frac{1}{4} \times \frac{1}{2}$ ") | 7. Meglévő csavarok |
| 4. Üzemanyag-szivattyú | 8. Üzemanyag-szivattyú csatlakozója |

- furatot felhasználva a vázcsőre a meglévő kötőelemek segítségével.
- Tegyen tömlőbilincset a vízleválasztóhoz csatlakozó üzemanyag-tömlőre, majd kösse rá a tömlőt az új üzemanyag-szivattyúra. Rögzítse a tömlőt a bilinccsel.
 - Mérjen le és vágjon le egy tömlőt, amellyel összekötheti az üzemanyag-szivattyút és az üzemanyagszűrőt.
 - Tegyen 2 tömlőbilincset a tömlőre.
 - Kösse rá a tömlőt az üzemanyag-szivattyúra és az üzemanyagszűrőre, majd rögzítse a 2 tömlőbilinc segítségével.
 - Tegyen egy tömlőbilincset az üzemanyagtartálytól érkező meglévő üzemanyag-tömlőre, majd kösse rá a tömlőt az új üzemanyagszűrőre. Rögzítse a tömlőt a bilinccsel.
 - Csatlakoztassa az üzemanyag-szivattyú csatlakozóját a kábelköteghez.



Ábra 7

g368646

- | | |
|-------------------|-------------------------------------|
| 1. Üzemanyagszűrő | 3. Üzemanyag-szivattyú csatlakozója |
| 2. Tömlőbilincs | 4. Üzemanyag-szivattyú |

8

Az üzemanyag-szivattyú felszerelése Groundsmaster 4300 vagy Reelmaster 5000 sorozatú gépre

Ehhez az eljáráshoz szükséges alkatrészek:

1	Üzemanyag-szivattyú
1	Üzemanyagszűrő
4	Tömlőbilincs
2	Önmetsző csavar ($\frac{1}{4} \times \frac{1}{2}$ ")
1	Tömlő

Eljárás

Ez az eljárás az alábbi típusjelű és a TE típusjelű gépekre érvényes.

Gép	Típusjel
Groundsmaster 4300	30853
Reelmaster 5010-H	03674
Reelmaster 5410	03675
Reelmaster 5510	03676(TE)
Reelmaster 5610 4WD	03678(TE)

Az eljáráshoz az [Ábra 1](#) és a [Ábra 8](#) használható.

Megjegyzés: Szerelje be úgy az üzemanyagszűrőt, hogy a rajta található nyíl az üzemanyag-szivattyú felé mutasson.

- A meglévő szivattyú kikötése előtt szorítsa el a két oldalán az üzemanyag-tömlőket. Ezzel megelőzhető az üzemanyag kiszivárgása a szivattyú cseréje során.
- Kösse le a tömlőket a meglévő üzemanyag-szivattyúról.
- Távolítsa el a meglévő üzemanyag-szivattyút a gépről, a kötőelemeket ne őrizz meg.
- Szerelje fel az új üzemanyag-szivattyút a vázra a meglévő furatot felhasználva a 2 önmetsző csavar ($\frac{1}{4} \times \frac{1}{2}$ ") segítségével.
- Tegyen tömlőbilincset a motorhoz csatlakozó üzemanyag-tömlőre, majd kösse rá a tömlőt az

9

Az üzemanyag-szivattyú felszerelése Reelmaster 6700 gépre

Ehhez az eljáráshoz szükséges alkatrészek:

1	Üzemanyag-szivattyú
1	Üzemanyagszűrő
4	Tömlőbilincs
2	Csavar ($\frac{1}{4} \times \frac{5}{8}$ "
2	Nejlonbetétes önzáró anya ($\frac{1}{4}$ "
1	Tömlő

Eljárás

Ez az eljárás az alábbi típusjelű gépekre érvényes.

Gép	Típusjel
Reelmaster 6700	03813

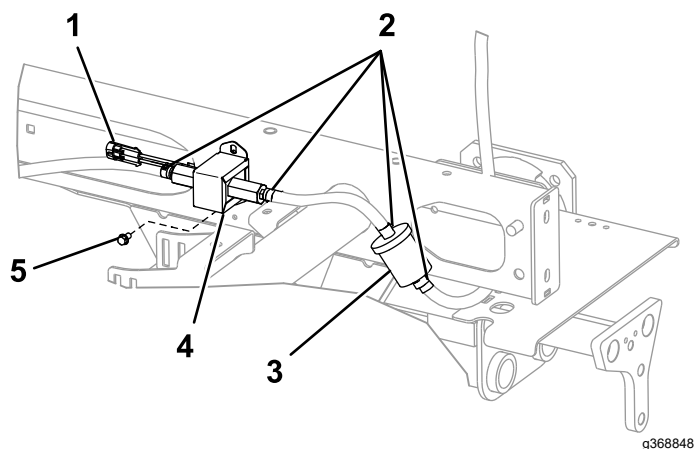
Az eljáráshoz az [Ábra 1](#) és a [Ábra 9](#) használható.

Megjegyzés: Szerelje be úgy az üzemanyagszűrőt, hogy a rajta található nyíl az üzemanyag-szivattyú felé mutasson.

1. A meglévő szivattyú kikötése előtt szorítsa el a két oldalán az üzemanyagtömlőket. Ezzel megelőzhető az üzemanyag kiszivárgása a szivattyú cseréje során.
2. Kösse le az üzemanyagtömlőket a meglévő üzemanyag-szivattyúról.
3. Távolítsa el a meglévő üzemanyag-szivattyút a gépről, de a kötőelemeket őrizze meg.
4. Rögzítse az új üzemanyag-szivattyút a lemez nyílását felhasználva a 2 csavar ($\frac{1}{4} \times \frac{5}{8}$ " és 2 önzáró anya ($\frac{1}{4}$ " segítségével.
5. Tegyen tömlőbilincset a motorhoz csatlakozó meglévő üzemanyagtömlőre, majd kösse rá a tömlőt az új üzemanyag-szivattyúra. Rögzítse a tömlőt a bilinccsel.
6. Tegyen tömlőbilincset a vízleválasztóhoz csatlakozó üzemanyagtömlőre, majd kösse rá a tömlőt az új üzemanyag-szivattyúra.
7. Mérjen le és vágjon le egy tömlőt, amellyel összekötheti az üzemanyag-szivattyút és az üzemanyagszűrőt.
8. Tegyen 2 tömlőbilincset a tömlőre.

új üzemanyag-szivattyúra. Rögzítse a tömlőt a bilinccsel.

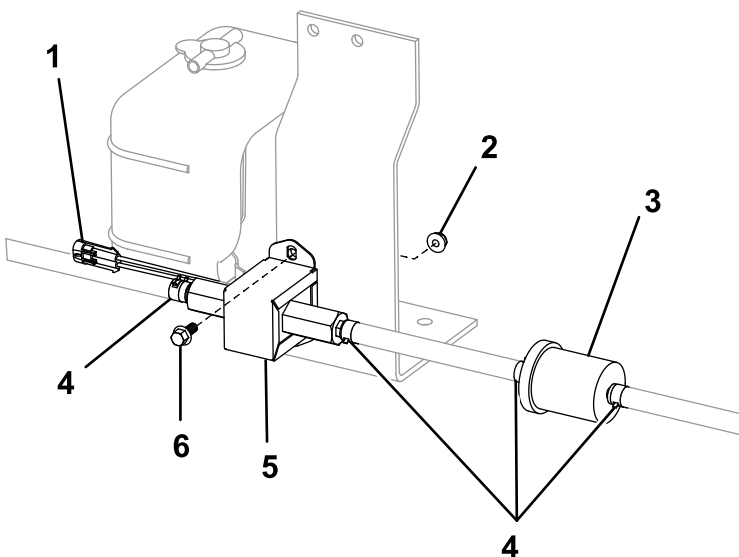
6. Mérjen le és vágjon le egy tömlőt, amellyel összekötheti az üzemanyag-szivattyút és az üzemanyagszűrőt.
7. Tegyen 2 tömlőbilincset a tömlőre.
8. Kösse rá a tömlőt az üzemanyag-szivattyúra és az üzemanyagszűrőre, majd rögzítse a 2 tömlőbilincs segítségével.
9. Tegyen egy tömlőbilincset az üzemanyagtartálytól érkező meglévő üzemanyagtömlőre, majd kösse rá a tömlőt az új üzemanyagszűrőre. Rögzítse a tömlőt a bilinccsel.
10. Csatlakoztassa az üzemanyag-szivattyú csatlakozóját a kábelköteghez.



Ábra 8

- | | |
|-------------------------------------|---|
| 1. Üzemanyag-szivattyú csatlakozója | 4. Üzemanyag-szivattyú |
| 2. Tömlőbilincs | 5. Önmetsző csavar ($\frac{1}{4} \times \frac{1}{2}$ " |
| 3. Üzemanyagszűrő | |

9. Kösse rá a tömlőt az üzemanyag-szivattyúra és az üzemanyagszűrőre, majd rögzítse a 2 tömlőbilincs segítségével.
10. Tegyen egy tömlőbilincset az üzemanyagtartálytól érkező meglévő üzemanyagtömlőre, majd kösse rá a tömlőt az új üzemanyagszűrőre. Rögzítse a tömlőt a bilinccsel.
11. Csatlakoztassa az üzemanyag-szivattyú csatlakozóját a kábelköteghez.



Ábra 9

g368859

- | | |
|-------------------------------------|------------------------|
| 1. Üzemanyag-szivattyú csatlakozója | 4. Tömlőbilincs |
| 2. Önzáró anya (1/4") | 5. Üzemanyag-szivattyú |
| 3. Üzemanyagszűrő | 6. Csavar (1/4 x 5/8") |

10

Az üzemanyag-szivattyú felszerelése Multi Pro® 5800 gépre

Ehhez az eljáráshoz szükséges alkatrészek:

1	Üzemanyag-szivattyú
1	Üzemanyagszűrő
4	Tömlőbilincs
1	Távtartó
1	Tömlő

Eljárás

Ez az eljárás az alábbi típusjelű gépekre érvényes.

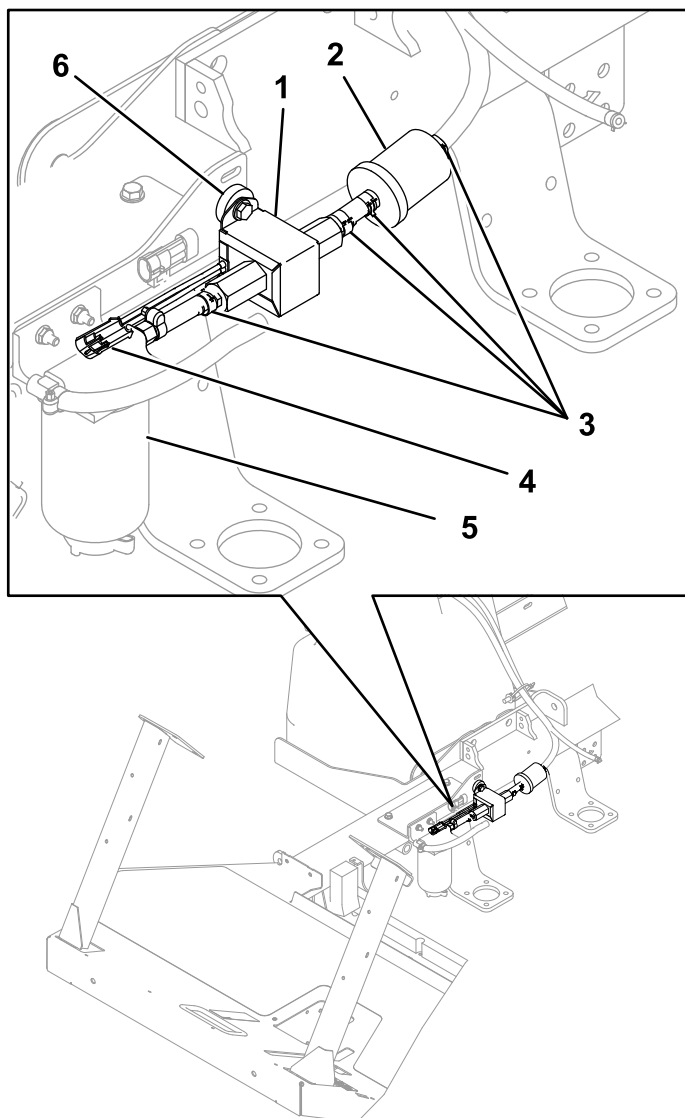
Gép	Típusjel
Multi Pro 5800	41393

Az eljáráshoz az [Ábra 1](#) és a [Ábra 10](#) használható.

Megjegyzés: Szerelje be úgy az üzemanyagszűrőt, hogy a rajta található nyíl az üzemanyag-szivattyú felé mutasson.

1. A meglévő szivattyú kikötése előtt szorítsa el a két oldalán az üzemanyagtömlőket. Ezzel megelőzhető az üzemanyag kiszivárgása a szivattyú cseréje során.
2. Kösse le az üzemanyagtömlőket a meglévő üzemanyag-szivattyúról.
3. Távolítsa el a meglévő üzemanyag-szivattyút a gépről, de a kötőelemeket őrizze meg.
4. Szerelje fel az új üzemanyag-szivattyút a felső furatát, a vázlemez meglévő nyílását és a meglévő kötőelemeket az új távtartóval felhasználva.
5. Tegyen tömlőbilincset a vízleválasztótól érkező meglévő üzemanyagtömlőre, majd kösse rá a tömlőt az új üzemanyag-szivattyúra. Rögzítse a tömlőbilinccsel.
6. Mérjen le és vágjon le egy tömlőt, amellyel összekötheti az üzemanyag-szivattyút és az üzemanyagszűrőt.
7. Tegyen 2 tömlőbilincset a tömlőre.
8. Kösse rá a tömlőt az üzemanyag-szivattyúra és az üzemanyagszűrőre, majd rögzítse a 2 tömlőbilincs segítségével.

9. Tegyen egy tömlőbilincset az üzemanyagtartálytól érkező meglévő üzemanyag-tömlőre, majd kösse rá a tömlőt az új üzemanyagszűrőre. Rögzítse a tömlőbilincssel.
10. Csatlakoztassa az üzemanyag-szivattyú csatlakozóját a kábelköteghez.



Ábra 10

g368860

- | | |
|------------------------|-------------------------------------|
| 1. Üzemanyag-szivattyú | 4. Üzemanyag-szivattyú csatlakozója |
| 2. Üzemanyagszűrő | 5. Vízelválasztó |
| 3. Tömlőbilincs | 6. Távtartó |

11

Az üzemanyag-szivattyú felszerelése Workman® MDX-D gépre

Ehhez az eljáráshoz szükséges alkatrészek:

1	Üzemanyag-szivattyú
1	Üzemanyagszűrő
4	Tömlőbilincs
2	Csavar ($\frac{1}{4} \times \frac{5}{8}$ "
2	Nejlonbetétes önzáró anya ($\frac{1}{4}$ "
1	Tömlő

Eljárás

Ez az eljárás az alábbi típusjelű gépekre érvényes.

Gép	Típusjel
MDX-D	07236
MDX-D	07236TC

Az eljáráshoz az [Ábra 1](#), a [Ábra 11](#) és a [Ábra 12](#) használható.

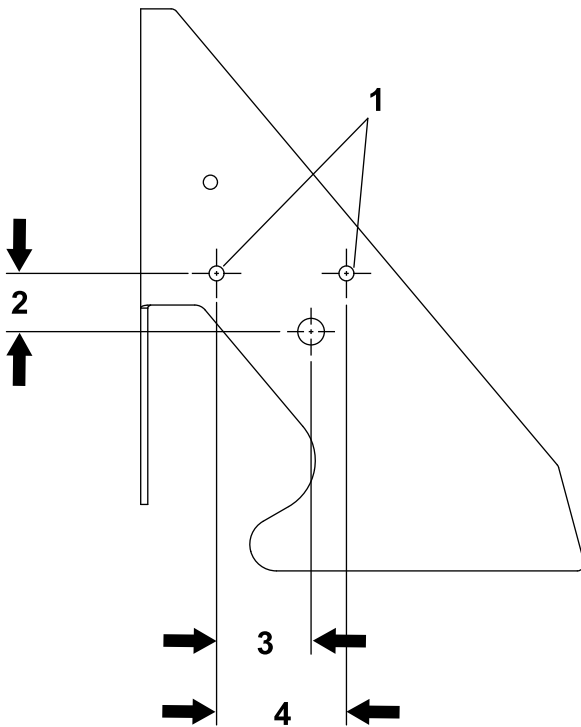
Megjegyzés: Szerelje be úgy az üzemanyagszűrőt, hogy a rajta található nyíl az üzemanyag-szivattyú felé mutasson.

1. Távolítsa el az üléstalpat és az üzemanyag-tartály pántját, majd csúsztassa félre az üzemanyag-tartályt, hogy hozzáférjen az üzemanyag-szivattyúhoz.
2. A meglévő szivattyú kikötése előtt szorítsa el a két oldalán az üzemanyag-tömlőket. Ezzel megelőzhető az üzemanyag kiszivárgása a szivattyú cseréje során.
3. Kösse le az üzemanyag-tömlőket a meglévő üzemanyag-szivattyúról.
4. Távolítsa el a meglévő üzemanyag-szivattyút és a rögzítő szivacsot a gépről, a kötőelemeket ne őrizze meg.
5. Jelölje ki, jelölje be a helyüket, és készítsen 2 furatot (7,2 mm) a váz hátsó lemezébe a [Ábra 11](#) alapján.

▲ FIGYELMEZTETÉS

Ha a fúrást megfelelő védőszemüveg nélkül végzi, törmelék juthat a szemébe, és sérülést okozhat.

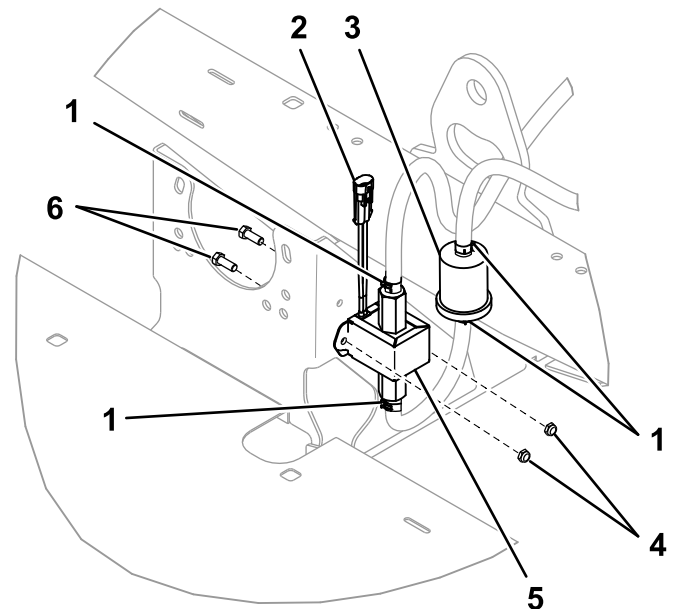
Fúrás közben viseljen védőszemüveget.



Ábra 11

g368817

- | | |
|--------------------------|------------|
| 1. 7,2 mm átmérőjű furat | 3. 44,5 mm |
| 2. 28,6 mm | 4. 63,5 mm |



Ábra 12

g368861

- | | |
|-------------------------------------|------------------------|
| 1. Tömlőbilincs | 4. Önzáró anya (1/4") |
| 2. Üzemanyag-szivattyú csatlakozója | 5. Üzemanyag-szivattyú |
| 3. Üzemanyagszűrő | 6. Csavar (1/4 x 5/8") |

- Rögzítse az új üzemanyag-szivattyút az új furatok felhasználva a 2 csavar (1/4 x 5/8") és 2 önzáró anya (1/4") segítségével.
- Tegyen tömlőbilincset a meglévő üzemanyag-tömlőre, majd kösse rá a tömlőt az új üzemanyag-szivattyúra.
- Mérjen le és vágjon le egy tömlőt, amellyel összekötheti az üzemanyag-szivattyút és az üzemanyagszűrőt.
- Tegyen 2 tömlőbilincset a tömlőre.
- Kösse rá a tömlőt az üzemanyag-szivattyúra és az üzemanyagszűrőre, majd rögzítse a 2 tömlőbilincs segítségével.
- Tegyen egy tömlőbilincset az üzemanyag-tartálytól érkező meglévő üzemanyag-tömlőre, majd kösse rá a tömlőt az új üzemanyagszűrőre. Rögzítse a tömlőt a bilinccsel.
- Csatlakoztassa az üzemanyag-szivattyú csatlakozóját a kábelleveghez.

12

Az üzemanyag-szivattyú felszerelése Workman HDX-D sorozatú gépre

Ehhez az eljáráshoz szükséges alkatrészek:

1	Üzemanyag-szivattyú konzol
1	Üzemanyag-szivattyú
1	Üzemanyagszűrő
4	Tömlőbilincs
2	Csavar ($\frac{1}{4} \times \frac{5}{8}$ "
2	Nejlonbetétes önzáró anya ($\frac{1}{4}$ "
1	Csavar (M8 \times 20 mm)
1	Tömlő

Eljárás

Ez az eljárás az alábbi típusjelű gépekre érvényes.

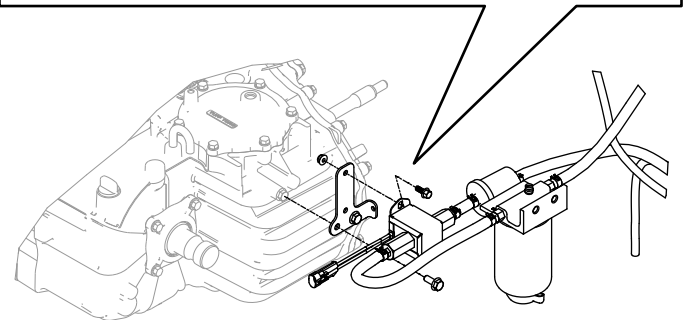
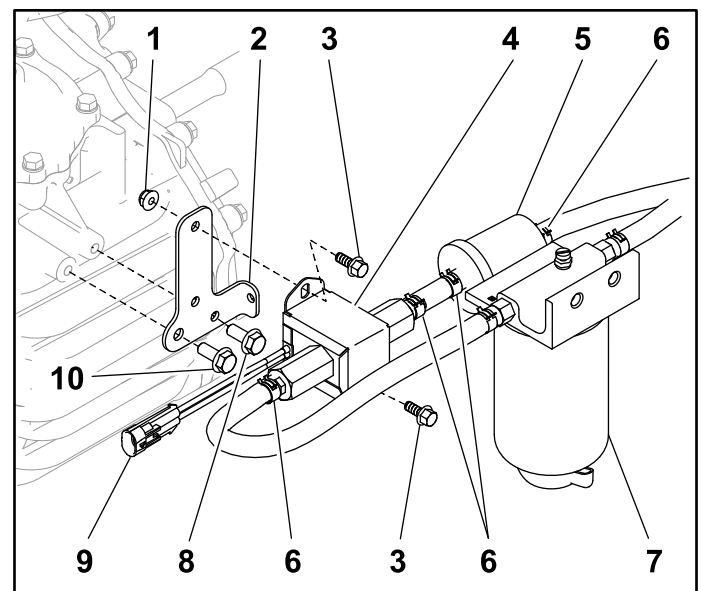
Gép	Típusjel
HDX-D	07379
HDX-D	07385
HDX-D	07385TC
HDX-D 4WD	07387
HDX-D 4WD	07387TC

Az eljáráshoz az **Ábra 1** és a **Ábra 13** használható.

Megjegyzés: Szerelje be úgy az üzemanyagszűrőt, hogy a rajta található nyíl az üzemanyag-szivattyú felé mutasson.

1. A meglévő szivattyú kikötése előtt szorítsa el a két oldalán az üzemanyag-tömlőket. Ezzel megelőzhető az üzemanyag kiszivárgása a szivattyú cseréje során.
2. Kösse le az üzemanyag-tömlőket a meglévő üzemanyag-szivattyúról.
3. Távolítsa el a meglévő üzemanyag-szivattyút és a konzolját a gépről, a kötőelemeket őrizze meg.
4. Rögzítse az új üzemanyag-szivattyút az új konzoljához a 2 csavar ($\frac{1}{4} \times \frac{5}{8}$ " és 2 önzáró anya ($\frac{1}{4}$ " segítségével.
5. Szerelje fel a szivattyút és a konzolt a motorra egy meglévő csavar egy új csavar (M8 \times 20 mm) segítségével.

6. Tegyen tömlőbilincset a vízleválasztótól érkező meglévő üzemanyag-tömlőre, majd kösse rá a tömlőt az új üzemanyag-szivattyúra. Rögzítse a tömlőbilinccsel.
7. Mérjen le és vágjon le egy tömlőt, amellyel összekötheti az üzemanyag-szivattyút és az üzemanyagszűrőt.
8. Tegyen 2 tömlőbilincset a tömlőre.
9. Kösse rá a tömlőt az üzemanyag-szivattyúra és az üzemanyagszűrőre, majd rögzítse a 2 tömlőbilincs segítségével.
10. Tegyen egy tömlőbilincset az üzemanyagtartálytól érkező meglévő üzemanyag-tömlőre, majd kösse rá a tömlőt az új üzemanyagszűrőre. Rögzítse a tömlőbilinccsel.
11. Csatlakoztassa az üzemanyag-szivattyú csatlakozóját a kábelköteghez.



Ábra 13

- | | |
|--|-------------------------------------|
| 1. Önzáró anya ($\frac{1}{4}$ " | 6. Tömlőbilincs |
| 2. Üzemanyag-szivattyú konzol | 7. Vízleválasztó |
| 3. Csavar ($\frac{1}{4} \times \frac{5}{8}$ " | 8. Meglévő csavar |
| 4. Üzemanyag-szivattyú | 9. Üzemanyag-szivattyú csatlakozója |
| 5. Üzemanyagszűrő | 10. Csavar (M8 \times 20 mm) |

g368844

13

Az üzemanyag-szivattyú felszerelése Z Master gépre

Ehhez az eljáráshoz szükséges alkatrészek:

1	Üzemanyag-szivattyú konzol
1	Üzemanyag-szivattyú
1	Üzemanyagszűrő
4	Tömlőbilincs
2	Csavar ($\frac{1}{4} \times \frac{5}{8}$ "
2	Nejlonbetétes önzáró anya ($\frac{1}{4}$ "
1	Tömlő

Eljárás

Ez az eljárás az alábbi típusjelű gépekre érvényes.

Gép	Típusjel
Z Master 7000, 132 cm-es nyíróegységgel	72266
Z Master 7000, 152 cm-es nyíróegységgel	72267
Z Master 7000, 183 cm-es nyíróegységgel	72274
Z Master 7000, 132 cm-es nyíróegységgel	72264TE
Z Master 7000, 152 cm-es nyíróegységgel	72265TE
Z Master 7000, 132 cm-es nyíróegységgel	72279TE
Z Master 7000, 183 cm-es nyíróegységgel	74274
Z Master 7595, 183 cm-es nyíróegységgel	74274CP
Z Master 7000, 152 cm-es nyíróegységgel	74267
Z Master 580D, 152 cm-es nyíróegységgel	74267CP
Z Master 7000, 132 cm-es nyíróegységgel	74266
Z Master 580D, 132 cm-es nyíróegységgel	74266CP
Z Master 7000, 132 cm-es nyíróegységgel	74279TE

Z Master 7000, 152 cm-es nyíróegységgel	74265TE
Z Master 7000, 132 cm-es nyíróegységgel	74264TE

Az eljáráshoz az [Ábra 1](#), a [Ábra 14](#), a [Ábra 15](#) és a [Ábra 16](#) használható.

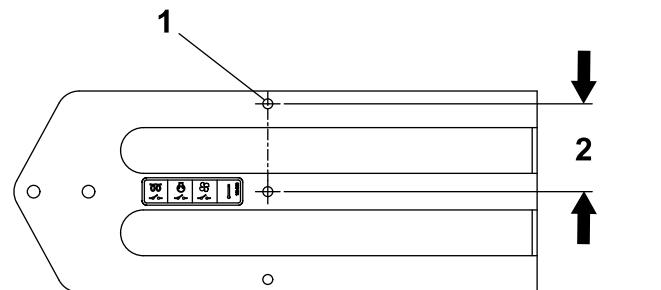
Megjegyzés: Szerelje be úgy az üzemanyagszűrőt, hogy a rajta található nyíl az üzemanyag-szivattyú felé mutasson.

1. A meglévő szivattyú kikötése előtt szorítsa el a két oldalán az üzemanyag-tömlőket. Ezzel megelőzhető az üzemanyag kiszivárgása a szivattyú cseréje során.
2. Kösse le az üzemanyag-tömlőket a meglévő üzemanyag-szivattyúról.
3. Távolítsa el a meglévő üzemanyag-szivattyút a gépről, a kötőelemeket ne őrizzze meg.
4. Kizárólag nemzetközi piacon értékesített gépek esetében jelölje ki, jelölje be a helyét, majd készítsen egy furatot (7,2 mm) a védőburkolatba a [Ábra 14](#) és a [Ábra 16](#) alapján.

▲ FIGYELMEZTETÉS

Ha a fúrást megfelelő védőszemüveg nélkül végzi, törmelék juthat a szemébe, és sérülést okozhat.

Fúrás közben viseljen védőszemüveget.



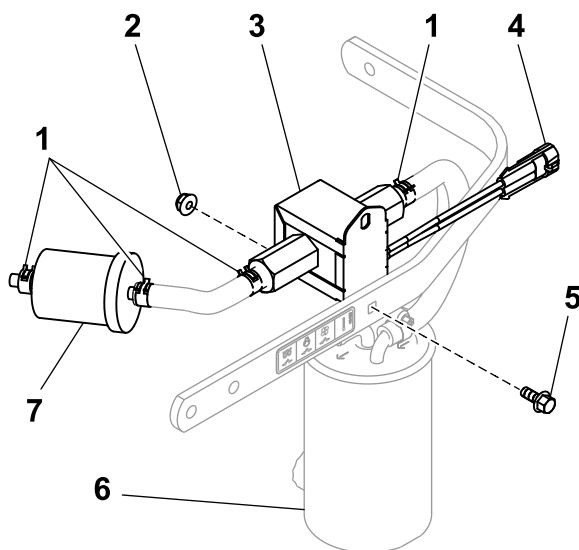
Ábra 14

1. 7,2 mm átmérőjű furat
2. 63,5 mm

5. Helyben értékesített gépeknél rögzítse az új üzemanyag-szivattyút a rajta lévő alsó furat, egy csavar ($\frac{1}{4} \times \frac{5}{8}$ " és egy önzáró anya ($\frac{1}{4}$ " segítségével a [Ábra 15](#) szerint. A helyben értékesített gépeknél csak egy csavart és anyát kell használni.
6. Nemzetközi piacon értékesített gépeknél rögzítse az új üzemanyag-szivattyút a rajta lévő mindkét furat, 2 csavar ($\frac{1}{4} \times \frac{5}{8}$ " és 2 önzáró anya ($\frac{1}{4}$ " segítségével a [Ábra 16](#) szerint.
7. Tegyen tömlőbilincset a vízválasztótól érkező meglévő üzemanyag-tömlőre, majd kösse rá a

tömlőt az új üzemanyag-szivattyúra. Rögzítse a tömlőbilinccsel.

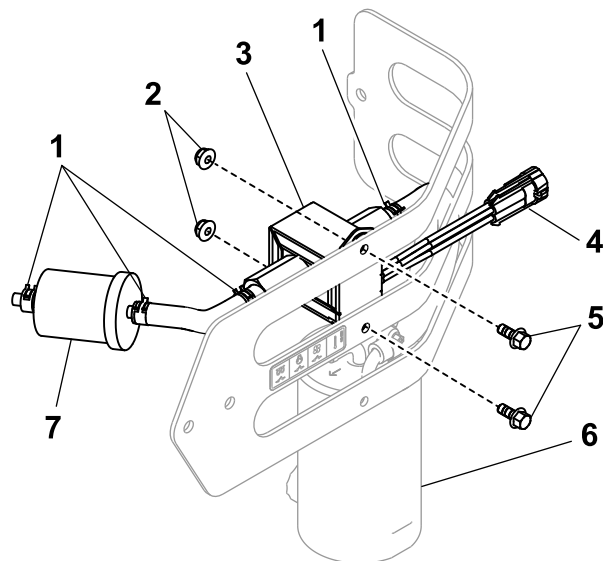
8. Mérjen le és vágjon le egy tömlőt, amellyel összekötheti az üzemanyag-szivattyút és az üzemanyagszűrőt.
9. Tegyen 2 tömlőbilincset a tömlőre.
10. Kösse rá a tömlőt az üzemanyag-szivattyúra és az üzemanyagszűrőre, majd rögzítse a 2 tömlőbilincs segítségével.
11. Tegyen egy tömlőbilincset az üzemanyagtartálytól érkező meglévő üzemanyag-tömlőre, majd kösse rá a tömlőt az új üzemanyagszűrőre. Rögzítse a tömlőbilinccsel.
12. Csatlakoztassa az üzemanyag-szivattyú csatlakozóját a kábelköteghez.



Ábra 15

Helyben értékesített gépek

- | | |
|-------------------------------------|--|
| 1. Tömlőbilincs | 5. Csavar ($\frac{1}{4} \times \frac{5}{8}$ " |
| 2. Önzáró anya ($\frac{1}{4}$ " | 6. Vízválasztó |
| 3. Üzemanyag-szivattyú | 7. Üzemanyagszűrő |
| 4. Üzemanyag-szivattyú csatlakozója | |



Ábra 16

Nemzetközi piacon értékesített gépek

- | | |
|-------------------------------------|--|
| 1. Tömlőbilincs | 5. Csavar ($\frac{1}{4} \times \frac{5}{8}$ " |
| 2. Önzáró anya ($\frac{1}{4}$ " | 6. Vízválasztó |
| 3. Üzemanyag-szivattyú | 7. Üzemanyagszűrő |
| 4. Üzemanyag-szivattyú csatlakozója | |

14

Az üzemanyag-szivattyú felszerelése Greensmaster GR3250 gépre

Ehhez az eljáráshoz szükséges alkatrészek:

1	Üzemanyag-szivattyú konzol
1	Üzemanyag-szivattyú
1	Üzemanyagszűrő
4	Tömlőbilincs
1	Csavar ($\frac{1}{4} \times \frac{5}{8}$ "
1	Nejlontetűes önzáró anya ($\frac{1}{4}$ "
1	Tömlő

Eljárás

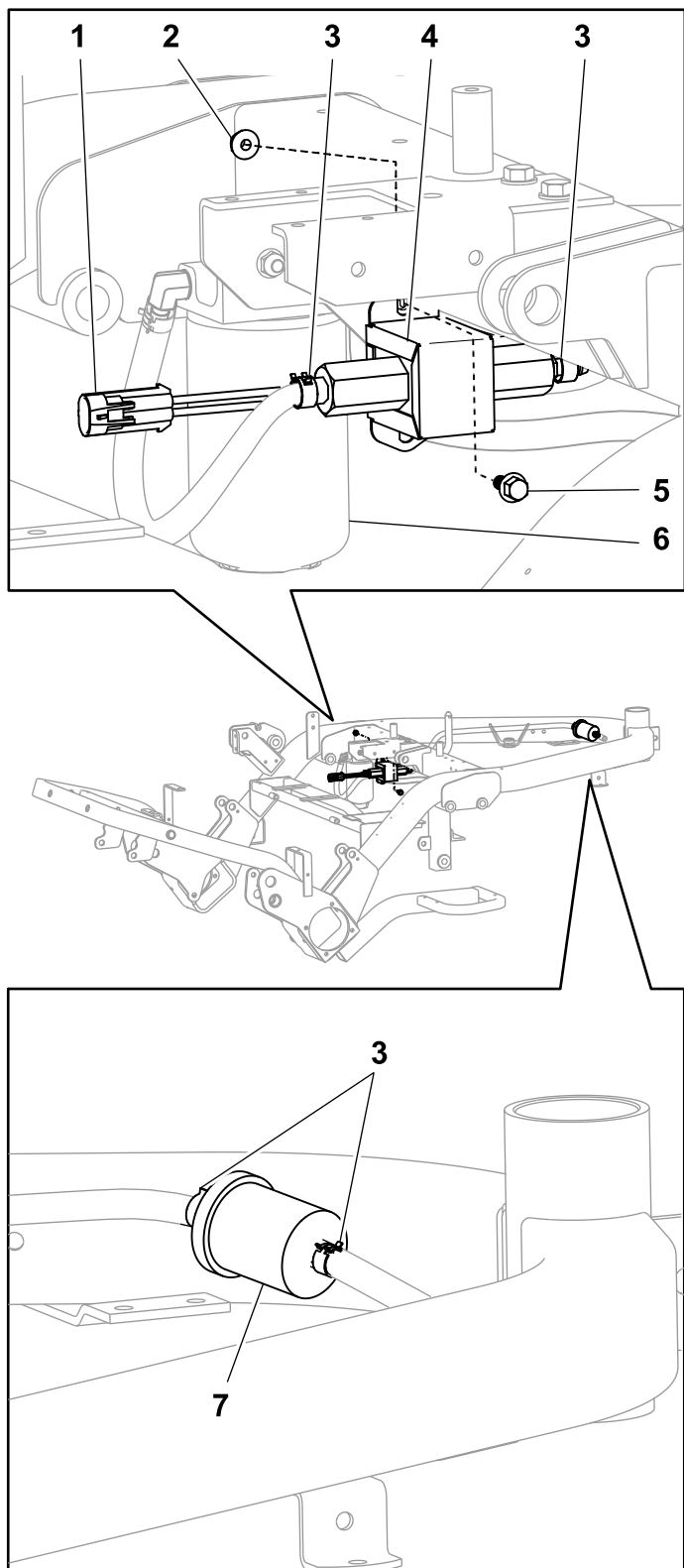
Ez az eljárás az alábbi típusjelű gépekre érvényes.

Gép	Típusjel
Greenmaster GR3250	04384

Az eljáráshoz az **Ábra 1** és a **Ábra 17** használható.

Megjegyzés: Szerelje be úgy az üzemanyagszűrőt, hogy a rajta található nyíl az üzemanyag-szivattyú felé mutasson.

1. A meglévő szivattyú kikötése előtt szorítsa el a két oldalán az üzemanyagtömlőket. Ezzel megelőzhető az üzemanyag kiszivárgása a szivattyú cseréje során.
2. Kösse le az üzemanyagtömlőket a meglévő üzemanyag-szivattyúról.
3. Távolítsa el a meglévő üzemanyag-szivattyút a gépről, a kötőelemeket ne őrizze meg.
4. Szerelje fel az új üzemanyag-szivattyút a felső furatát és a vázlemez alsó furatát felhasználva.
5. Rögzítse a szivattyú egy csavar ($\frac{1}{4} \times \frac{5}{8}$) és egy önzáró anya ($\frac{1}{4}$) segítségével.
6. Tegyen tömlőbilincset a vízleválasztótól érkező meglévő üzemanyagtömlőre, majd kösse rá a tömlőt az új üzemanyag-szivattyúra. Rögzítse a tömlőbilinccsel.
7. Mérjen le és vágjon le egy tömlőt, amellyel összekötheti az üzemanyag-szivattyút és az üzemanyagszűrőt.
8. Tegyen 2 tömlőbilincset a tömlőre.
9. Kösse rá a tömlőt az üzemanyag-szivattyúra és az üzemanyagszűrőre, majd rögzítse a 2 tömlőbilincs segítségével.
10. Tegyen egy tömlőbilincset az üzemanyagtartálytól érkező meglévő üzemanyagtömlőre, majd kösse rá a tömlőt az új üzemanyagszűrőre. Rögzítse a tömlőbilinccsel.
11. Csatlakoztassa az üzemanyag-szivattyú csatlakozóját a kábelköteghez.



Ábra 17

- | | |
|-------------------------------------|--|
| 1. Üzemanyag-szivattyú csatlakozója | 5. Csavar ($\frac{1}{4} \times \frac{5}{8}$) |
| 2. Önzáró anya ($\frac{1}{4}$) | 6. Vízleválasztó |
| 3. Tömlőbilincs | 7. Üzemanyagszűrő |
| 4. Üzemanyag-szivattyú | |

15

Az üzemanyag-szivattyú felszerelése Greensmaster GR3400 és GR3420 gépre

Ehhez az eljáráshoz szükséges alkatrészek:

1	Üzemanyag-szivattyú lemeze
1	Üzemanyag-szivattyú
1	Üzemanyagszűrő
4	Tömlőbilinc
2	Csavar ($\frac{1}{4} \times \frac{5}{8}$ "
2	Nejlonbetétes önzáró anya ($\frac{1}{4}$ "
1	Tömlő

Eljárás

Ez az eljárás az alábbi típusjelű gépekre érvényes.

Gép	Típusjel
Greensmaster GR3400	04520
Greensmaster GR3420	04540

Az eljáráshoz az [Ábra 1](#) és a [Ábra 18](#) használható.

Megjegyzés: Szerelje be úgy az üzemanyagszűrőt, hogy a rajta található nyíl az üzemanyag-szivattyú felé mutasson.

1. A meglévő szivattyú kikötése előtt szorítsa el a két oldalán az üzemanyag-tömlőket. Ezzel megelőzhető az üzemanyag kiszivárgása a szivattyú cseréje során.
2. Kösse le az üzemanyag-tömlőket a meglévő üzemanyag-szivattyúról.
3. Távolítsa el a meglévő üzemanyag-szivattyút és a konzolját a hűtőről, a kötőelemeket ne őrizze meg.
4. Rögzítse a szivattyú lemezét a hűtőre egy csavar ($\frac{1}{4} \times \frac{5}{8}$ " és egy önzáró anya ($\frac{1}{4}$ " segítségével.
5. Rögzítse az új üzemanyag-szivattyút a felső nyílását felhasználva az új lemezhez egy csavar ($\frac{1}{4} \times \frac{5}{8}$ " és egy önzáró anya ($\frac{1}{4}$ " segítségével.
6. Tegyen tömlőbilincset a vízleválasztótól érkező meglévő üzemanyag-tömlőre, majd kösse rá a tömlőt az új üzemanyag-szivattyúra. Rögzítse a tömlőbilincssel.

7. Mérjen le és vágjon le egy tömlőt, amellyel összekötheti az üzemanyag-szivattyút és az üzemanyagszűrőt.
8. Tegyen 2 tömlőbilincset a tömlőre.
9. Kösse rá a tömlőt az üzemanyag-szivattyúra és az üzemanyagszűrőre, majd rögzítse a 2 tömlőbilinc segítségével.
10. Tegyen egy tömlőbilincset az üzemanyag-tartálytól érkező meglévő üzemanyag-tömlőre, majd kösse rá a tömlőt az új üzemanyagszűrőre. Rögzítse a tömlőbilincssel.
11. Csatlakoztassa az üzemanyag-szivattyú csatlakozóját a kábelkötegehez.

16

Az üzemanyag-szivattyú felszerelése a Dingo® TX 1000 gépre

Ehhez az eljáráshoz szükséges alkatrészek:

1	Üzemanyag-szivattyú
1	Üzemanyagszűrő
4	Tömlőbilincs
2	Csavar ($\frac{1}{4} \times \frac{5}{8}$ "
2	Nejlontetítéses önzáró anya ($\frac{1}{4}$ "
1	Tömlő

Eljárás

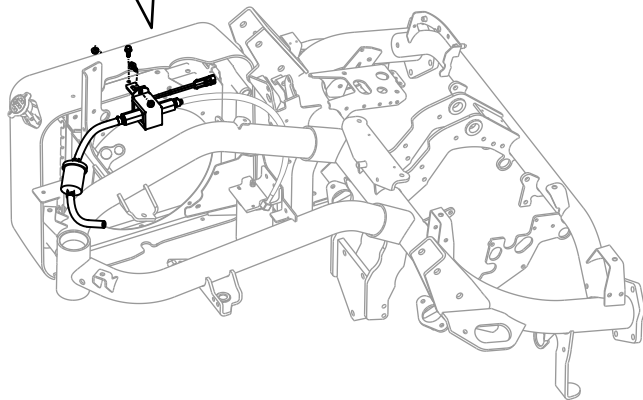
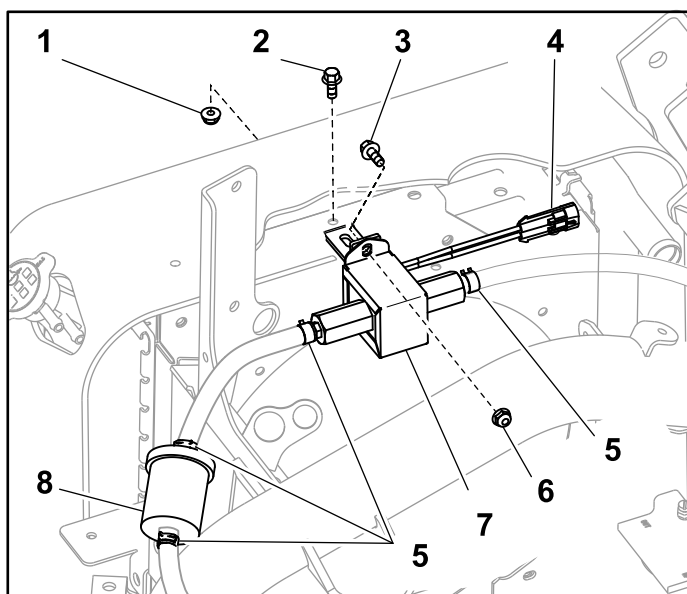
Ez az eljárás az alábbi típusjelű gépekre érvényes.

Gép	Típusjel
Dingo TX 1000	22327
Dingo TX 1000	22327G
Dingo TX 1000	22327HD
Dingo TX 1000	22328
Dingo TX 1000	22328HD

Az eljáráshoz az [Ábra 1](#), a [Ábra 19](#) és a [Ábra 20](#) használható.

Megjegyzés: Szerelje be úgy az üzemanyagszűrőt, hogy a rajta található nyíl az üzemanyag-szivattyú felé mutasson.

1. Távolítsa el a tömlőbilincseket és a meglévő tömlőket az üzemanyag-szivattyúról.
2. Távolítsa el a meglévő üzemanyag-szivattyút a gépről, a kötőelemeket ne őrizze meg.

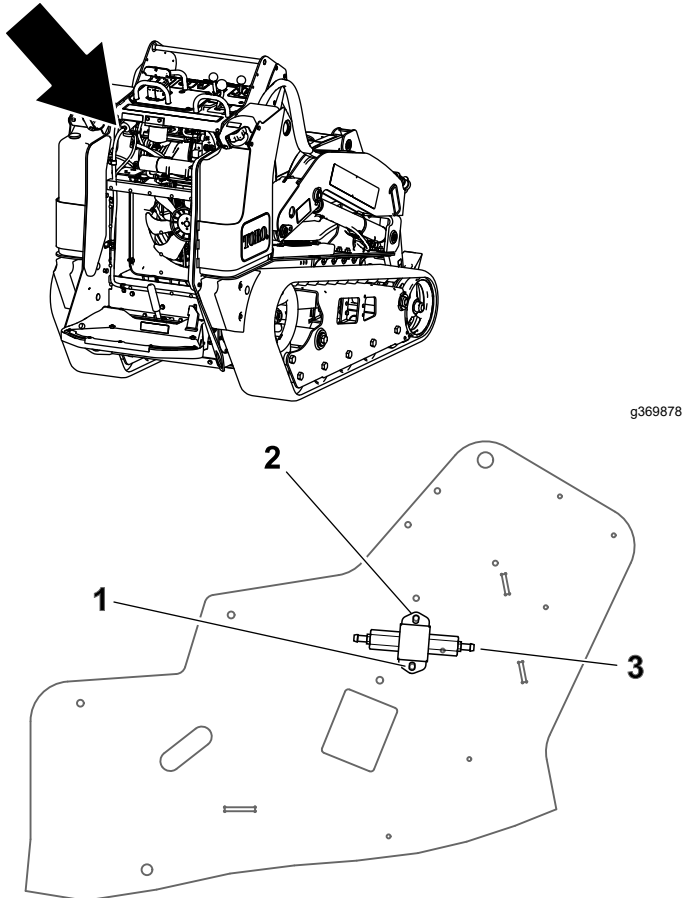


g368980

Ábra 18

1. Önzáró anya ($\frac{1}{4}$ "
2. Csavar ($\frac{1}{4} \times \frac{5}{8}$ "
- 3.
4. Üzemanyag-szivattyú csatlakozója
5. Tömlőbilincs
- 6.
7. Üzemanyag-szivattyú
8. Üzemanyagszűrő
9. Vízleválasztó

3. Az új üzemanyag-szivattyút sablonként használva igazítsa a szivattyú felső furatát a váz meglévő alsó furatához. Jelölje be a szivattyú alsó furatának a helyét.



Ábra 19

1. Készítsen ide egy 7,2 mm átmérőjű furatot.
2. Meglévő furat
3. Új üzemanyag-szivattyú

4. Távolítsa el a szivattyút, és készítsen egy furatot (7,2 mm) a bejelölt helyen.

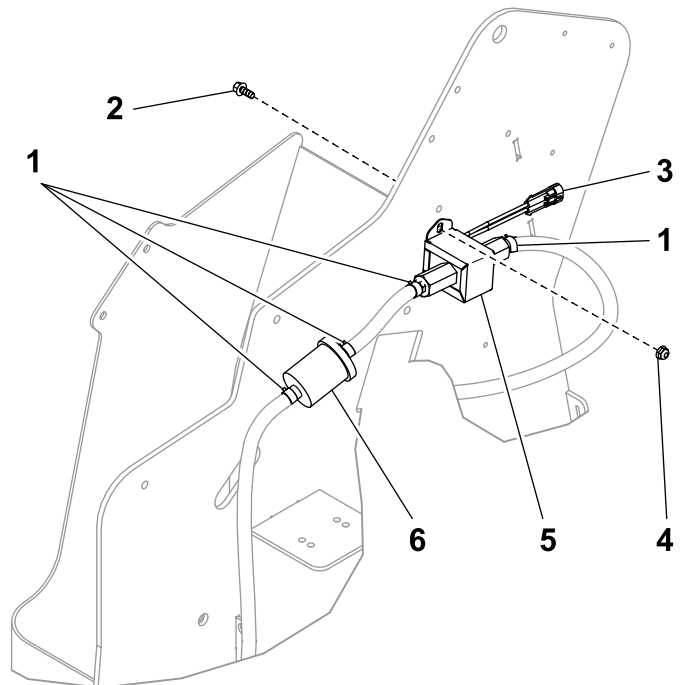
Fontos: Ügyeljen a vázon belül futó vezetékek és tömlők épségére.

▲ FIGYELMEZTETÉS

Ha a fúrást megfelelő védőszemüveg nélkül végzi, törmelék juthat a szemébe, és sérülést okozhat.

Fúrás közben viseljen védőszemüveget.

5. Szerelje fel az új szivattyút 2 csavar ($\frac{1}{4} \times \frac{5}{8}$) és 2 önzáró anya ($\frac{1}{4}$) segítségével a **Ábra 20** szerint.



Ábra 20

1. Tömlőbilincs
2. Csavar ($\frac{1}{4} \times \frac{5}{8}$)
3. Üzemanyag-szivattyú csatlakozója
4. Önzáró anya ($\frac{1}{4}$)
5. Üzemanyag-szivattyú
6. Üzemanyagszűrő

6. Tegyen tömlőbilincset a motorhoz csatlakozó meglévő üzemanyag-tömlőre, majd kösse rá a tömlőt az új üzemanyag-szivattyúra. Rögzítse a tömlőbilinccsel.
7. Távolítsa el a meglévő üzemanyagszűrőt.
8. Tegyen egy tömlőbilincset az üzemanyagtartálytól érkező meglévő üzemanyag-tömlőre, majd kösse rá a tömlőt az új üzemanyagszűrőre. Rögzítse a tömlőbilinccsel.
9. Mérjen le és vágjon le egy tömlőt, amellyel összekötheti az üzemanyag-szivattyút és az üzemanyagszűrőt.
10. Tegyen tömlőbilincset a tömlő mindkét végére.
11. Szerelje be az új tömlőt a meglévő helyett az üzemanyag-szivattyú és az üzemanyagszűrő közé, majd rögzítse a 2 tömlőbilinccs segítségével.
12. Csatlakoztassa az üzemanyag-szivattyú csatlakozóját a kábelköteggel.

17

Az üzemanyag-szivattyú felszerelése a Dingo TX 525 gépre

Ehhez az eljáráshoz szükséges alkatrészek:

1	Üzemanyag-szivattyú lemeze
1	Üzemanyag-szivattyú
1	Üzemanyagszűrő
4	Tömlőbilincs
2	Csavar ($\frac{3}{8} \times 1''$)
2	Nejlonbetétes önzáró anya ($\frac{3}{8}''$)
1	Önmetsző csavar ($\frac{1}{4} \times \frac{1}{2}''$)
1	Tömlő

Eljárás

Ez az eljárás az alábbi típusjelű gépekre érvényes.

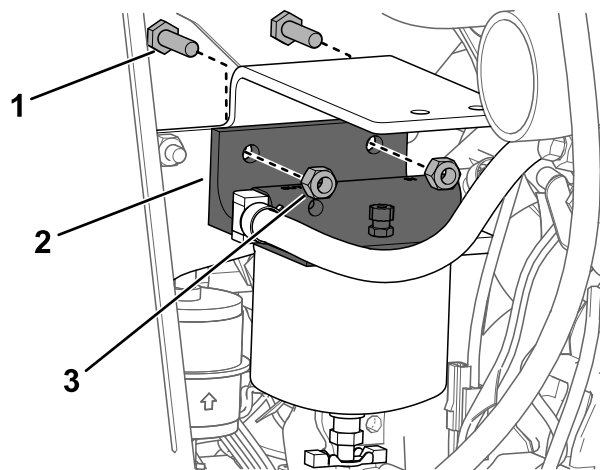
Gép	Típusjel
Dingo TX 525	22323
Dingo TX 525	22323G
Dingo TX 525	22324

Az eljárást az [Ábra 1](#), valamint a [Ábra 21](#) – [Ábra 25](#) mutatja be.

Megjegyzés: Szerelje be úgy az üzemanyagszűrőt, hogy a rajta található nyíl az üzemanyag-szivattyú felé mutasson.

1. Távolítsa el a tömlőbilincseket és a meglévő tömlőket az üzemanyag-szivattyúról.
2. Távolítsa el a meglévő üzemanyag-szivattyút a lemeztől, a kötőelemeket ne őrizze meg.

3. Távolítsa el az üzemanyagszűrő tartályának konzolját a lemeztől. Őrizze meg a kötőelemeket.

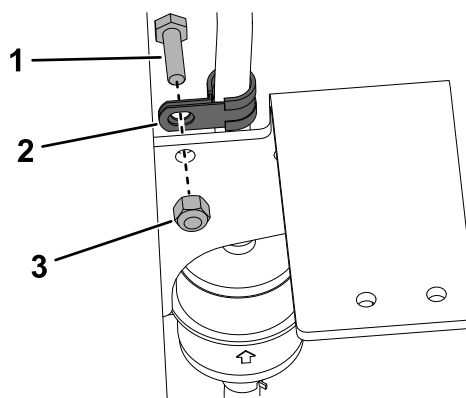


g382243

Ábra 21

1. Csavar – $\frac{1}{4} \times \frac{7}{8}''$ (2 db)
2. Az üzemanyagszűrő tartályának konzolja
3. Anya – $\frac{1}{4}''$ (2 db)

4. Távolítsa el az R-bilincset a lemeztől és a tömlőről. Őrizze meg a kötőelemeket.

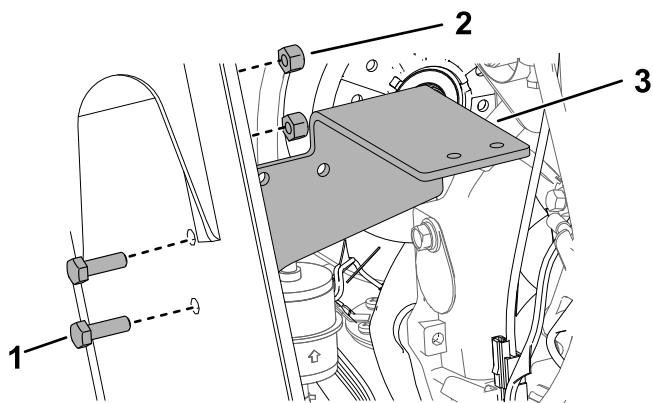


g382244

Ábra 22

1. Csavar – $\frac{1}{4} \times \frac{7}{8}''$
2. R-bilincs
3. Anya – $\frac{1}{4}''$

5. Távolítsa el a lemezt, és őrizze meg a kötőelemeket.



Ábra 23

g381855

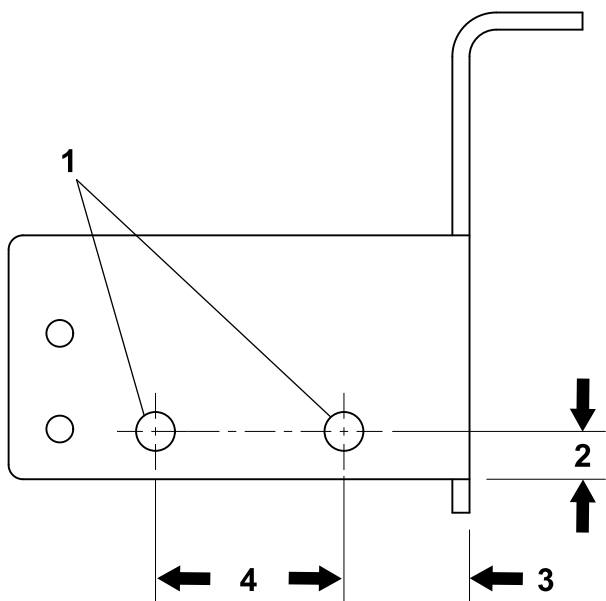
1. Csavar – 5/16" × 1" (2 db) 3. Lemez
2. Anya – 5/16" (2 db)

6. Keresse meg, jelölje be a helyüket, és készítsen 2 furatot (10 mm) a lemezbe a [Ábra 24](#) alapján.

▲ FIGYELMEZTETÉS

Ha a fúrást megfelelő védőszemüveg nélkül végzi, törmelék juthat a szemébe, és sérülést okozhat.

Fúrás közben viseljen védőszemüveget.



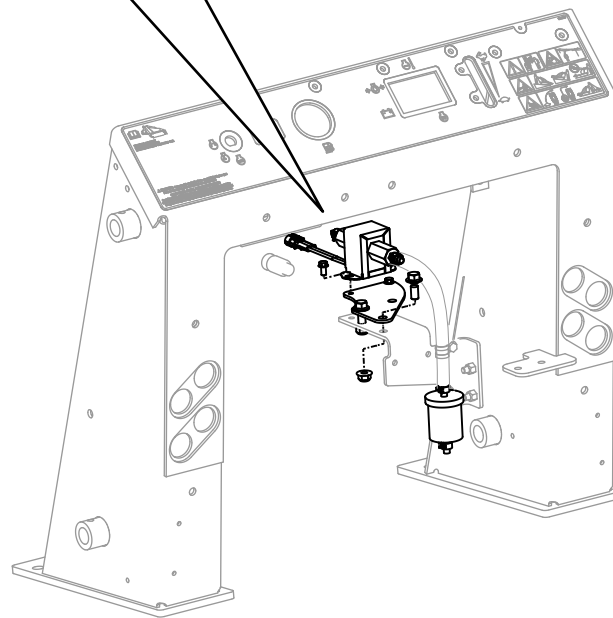
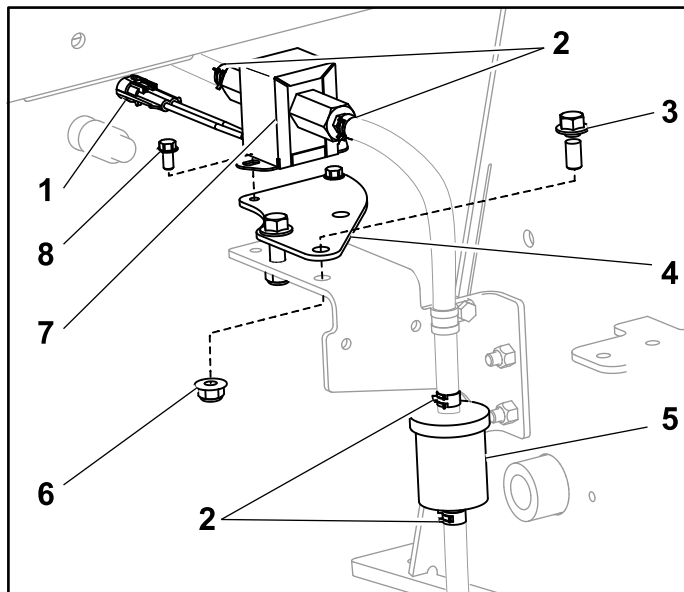
Ábra 24

g369032

1. 10 mm átmérőjű furat 3. 33 mm
2. 13 mm 4. 51 mm

7. Szerelje fel a lemezt a vázra a [Ábra 23](#) alapján.

8. Szerelje fel az új üzemanyag-szivattyút a konzolra a 2 önmetsző csavar (1/4 × 1/2") segítségével a [Ábra 25](#) szerint.



Ábra 25

g369031

1. Üzemanyag-szivattyú csatlakozója 5. A csővezetékbe épített üzemanyagszűrő
2. Tömítőbilincs 6. Önzáró anya (3/8")
3. Csavar (3/8 × 1") 7. Üzemanyag-szivattyú
4. Üzemanyag-szivattyú lemeze 8. Önmetsző csavar (1/4 × 1/2")

9. Rögzítse a szivattyút a konzollal együtt a lemezhez az új furatok, 2 csavar (3/8 × 1") és 2 önzáró anya (3/8") segítségével.
10. Tegyen tömlőbilincset a motorhoz csatlakozó meglévő üzemanyag-tömlőre, majd kösse rá a

- tömlőt az új üzemanyag-szivattyúra. Rögzítse a tömlőbilinccsel.
11. Távolítsa el a meglévő, csővezetékbe épített üzemanyagszűrőt.
 12. Tegyen egy tömlőbilincset az üzemanyagtartálytól érkező meglévő üzemanyagtömlőre, majd kösse rá a tömlőt az új üzemanyagszűrőre. Rögzítse a tömlőbilinccsel.
 13. Mérjen le és vágjon le egy tömlőt, amellyel összekötheti az üzemanyag-szivattyút és az üzemanyagszűrőt. Szerelje fel az R-bilincset a tömlőre.
 14. Tegyen tömlőbilincset a tömlő mindkét végére.
 15. Szerelje be az új tömlőt a meglévő helyett az üzemanyag-szivattyú és az üzemanyagszűrő közé, majd rögzítse a 2 tömlőbilincs segítségével.
 16. Rögzítse az R-bilincset a lemezhez a [Ábra 22](#) szerint.
 17. Szerelje fel az üzemanyagszűrő tartályt a lemezre a [Ábra 21](#) alapján.
 18. Csatlakoztassa az üzemanyag-szivattyú csatlakozóját a kábelköteghez.