



Kit de remplacement de pompe à carburant

Groupes de déplacement à moteur diesel

N° de modèle 144-4020

Instructions de montage

Ce kit convient à plusieurs types de machines. Reportez-vous au tableau des pièces détachées pour trouver votre machine et le numéro de procédure. Confirmez le numéro de modèle de la machine dans la procédure.

Sécurité

- Faites preuve de la plus grande prudence quand vous manipulez du carburant, en raison de son inflammabilité et du risque d'explosion des vapeurs qu'il dégage.
- Éteignez cigarettes, cigares, pipes et autres sources d'étincelles.
- Utilisez exclusivement un bidon à carburant homologué.
- N'enlevez pas le bouchon du réservoir de carburant et n'ajoutez pas de carburant pendant que le moteur tourne ou est encore chaud.
- N'ajoutez pas de carburant et ne vidangez pas le réservoir dans un local fermé.
- Ne rangez pas la machine ni les bidons de carburant à proximité d'une flamme nue, d'une source d'étincelles ou d'une veilleuse, telle celle d'un chauffe-eau ou autre appareil.
- Si vous renversez du carburant, ne mettez pas le moteur en marche. Évitez toute source possible d'inflammation jusqu'à dissipation complète des vapeurs de carburant.

Montage

Pièces détachées

Reportez-vous au tableau ci-dessous pour vérifier si toutes les pièces ont été expédiées.

Procédure	Description	Qté	Utilisation
1	Aucune pièce requise	–	Préparation de la machine.
2	Pompe à carburant Filtre à carburant Collier Flexible	1 1 4 1	Installation de la pompe à carburant sur un Groundsmaster 360.
3	Pompe à carburant Filtre à carburant Collier Boulon (1/4" x 5/8") Contre-écrou en nylon (1/4") Flexible	1 1 4 2 2 1	Installation de la pompe à carburant sur un Groundsmaster 3280.
4	Pompe à carburant Filtre à carburant Collier Vis autotaraudeuse (1/4" x 1/2") Flexible	1 1 4 1 1	Installation de la pompe à carburant sur un Groundsmaster 7200 ou 7210.



Procédure	Description	Qté	Utilisation
5	Pompe à carburant Collier Boulon de carrosserie (1/4" x 3/4") Contre-écrou en nylon (1/4") Flexible	1 4 2 2 1	Installation de la pompe à carburant sur un Groundsmaster série 4000.
6	Pompe à carburant Filtre à carburant Collier Vis autotaraudeuse (1/4" x 1/2") Plaque de la pompe à carburant Flexible	1 1 4 2 1 1	Installation de la pompe à carburant sur un Groundsmaster série 3500 et un Reelmaster série 3100 ou 3500.
7	Pompe à carburant Filtre à carburant Collier Flexible	1 1 4 1	Installation de la pompe à carburant sur un Groundsmaster série 4500 ou 4700 et un Reelmaster série 7000.
8	Pompe à carburant Filtre à carburant Collier Vis autotaraudeuse (1/4" x 1/2") Flexible	1 1 4 2 1	Installation de la pompe à carburant sur un Groundsmaster 4300 ou un Reelmaster série 5000.
9	Pompe à carburant Filtre à carburant Collier Boulon (1/4" x 5/8") Contre-écrou en nylon (1/4") Flexible	1 1 4 2 2 1	Installation de la pompe à carburant sur un Reelmaster 6700.
10	Pompe à carburant Filtre à carburant Collier Entretoise Flexible	1 1 4 1 1	Installation de la pompe à carburant sur un Multi Pro 5800.
11	Pompe à carburant Filtre à carburant Collier Boulon (1/4" x 5/8") Contre-écrou en nylon (1/4") Flexible	1 1 4 2 2 1	Installation de la pompe à carburant sur un MDX-D.
12	Support de pompe à carburant Pompe à carburant Filtre à carburant Collier Boulon (1/4" x 5/8") Contre-écrou en nylon (1/4") Boulon (M8 x 20 mm) Flexible	1 1 1 4 2 2 1 1	Installation de la pompe à carburant sur un HDX-D.

Procédure	Description	Qté	Utilisation
13	Support de pompe à carburant	1	Installation de la pompe à carburant sur un Z Master.
	Pompe à carburant	1	
	Filtre à carburant	1	
	Collier	4	
	Boulon (1/4" x 5/8")	2	
	Contre-écrou en nylon (1/4")	2	
	Flexible	1	
14	Support de pompe à carburant	1	Installation de la pompe à carburant sur un Greensmaster GR3250.
	Pompe à carburant	1	
	Filtre à carburant	1	
	Collier	4	
	Boulon (1/4" x 5/8")	1	
	Contre-écrou en nylon (1/4")	1	
	Flexible	1	
15	Plaque de la pompe à carburant	1	Installation de la pompe à carburant sur un Greensmaster GR3400 et GR3420.
	Pompe à carburant	1	
	Filtre à carburant	1	
	Collier	4	
	Boulon (1/4" x 5/8")	2	
	Contre-écrou en nylon (1/4")	2	
	Flexible	1	
16	Pompe à carburant	1	Installation de la pompe à carburant sur un Dingo TX 1000.
	Filtre à carburant	1	
	Collier	4	
	Boulon (1/4" x 5/8")	2	
	Contre-écrou en nylon (1/4")	2	
	Flexible	1	
17	Plaque de la pompe à carburant	1	Installation de la pompe à carburant sur un Dingo TX 525.
	Pompe à carburant	1	
	Filtre à carburant	1	
	Collier	4	
	Boulon (3/8" x 1")	2	
	Contre-écrou en nylon (3/8")	2	
	Vis autotaraudeuse (1/4" x 1/2")	1	
Flexible	1		

Remarque: Lorsque vous installez la pompe sur une machine, examinez le flexible de carburant et remplacez-le au besoin.

1

Préparation de la machine

Aucune pièce requise

Procédure

1. Garez la machine sur une surface plane et horizontale.
2. Serrez le frein de stationnement.
3. Coupez le moteur.
4. Abaissez le ou les accessoires.
5. Laissez refroidir la machine avant de monter ce kit.
6. Débranchez le câble négatif (-) de la batterie avant d'entreprendre des réparations.

2

Installation de la pompe à carburant sur un Groundsmaster® 360

Pièces nécessaires pour cette opération:

1	Pompe à carburant
1	Filtre à carburant
4	Collier
1	Flexible

Procédure

Cette procédure concerne les machines portant les numéros de modèle suivants.

Machine	Numéro de modèle
Groundsmaster 360 2RM	31230
Groundsmaster 360 4RM	31223
Groundsmaster 360 4RM	31236

Utilisez la [Figure 1](#) et [Figure 2](#) pour cette procédure.

Remarque: Installez le filtre à carburant en dirigeant la flèche vers la pompe à carburant.

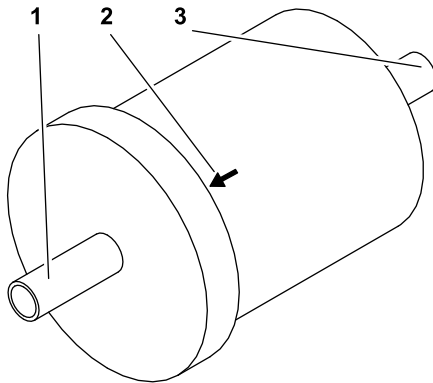


Figure 1

g368968

1. Sortie vers la pompe à carburant
2. Flèche dirigée vers la pompe à carburant
3. Entrée carburant

1. Avant de déposer la pompe existante, pincez le flexible de carburant de chaque côté de la pompe. Cela évite les fuites de carburant lors de la pose de la pompe.

2. Débranchez les flexibles de carburant existants de la pompe à carburant.
3. Déposez la pompe à carburant existante de la machine et conservez les fixations.
4. Installez la nouvelle pompe à carburant en utilisant le trou supérieur dans le tube du cadre, le trou supérieur de la pompe et les fixations existantes.
5. Enfilez un collier sur le flexible de carburant existant du séparateur d'eau et branchez le flexible sur la nouvelle pompe à carburant. Fixez-le en place avec le collier.
6. Mesurez et coupez la longueur de flexible requise pour raccorder la pompe et le filtre à carburant.
7. Enfilez 2 colliers sur le flexible.
8. Branchez le flexible sur la pompe et le filtre à carburant, et fixez-le en place avec les 2 colliers.
9. Enfilez un collier sur le flexible de carburant existant du réservoir, et branchez le flexible sur le nouveau filtre. Fixez-le en place avec le collier.
10. Branchez le connecteur de la pompe à carburant sur le faisceau.

3

Installation de la pompe à carburant sur un Groundsmaster 3280

Pièces nécessaires pour cette opération:

1	Pompe à carburant
1	Filtre à carburant
4	Collier
2	Boulon (1/4" x 5/8")
2	Contre-écrou en nylon (1/4")
1	Flexible

Procédure

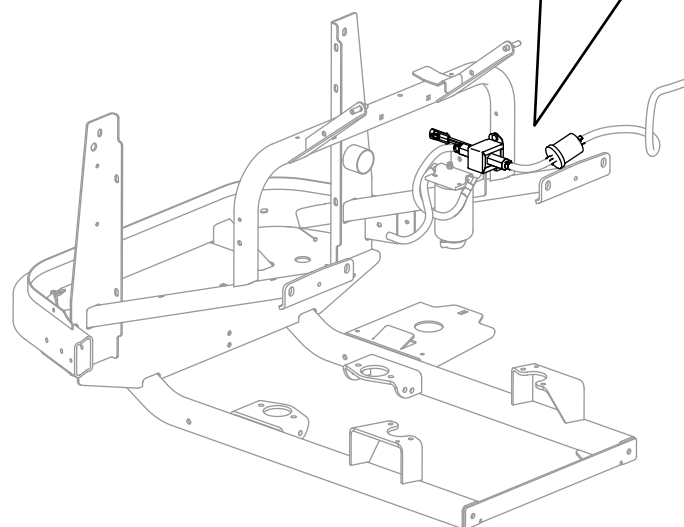
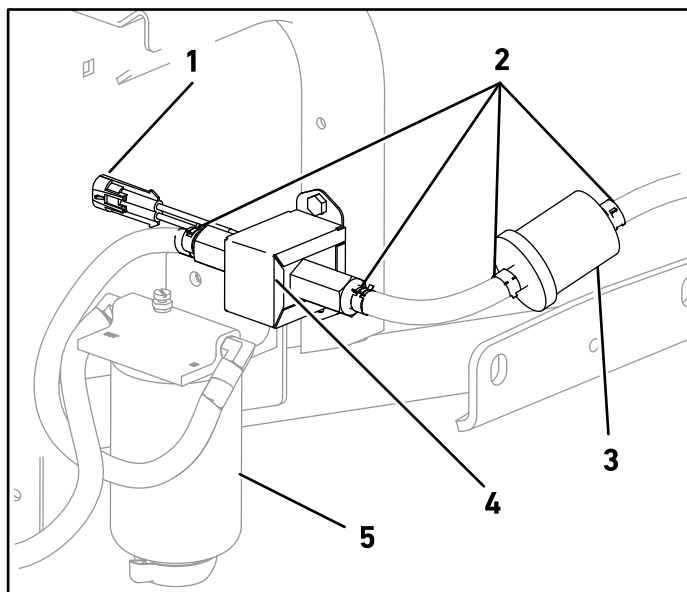
Cette procédure concerne les machines portant les numéros de modèle suivants.

Machine	Numéro de modèle
Groundsmaster 3280	30344
Groundsmaster 3280	30345

Utilisez la [Figure 1](#) et [Figure 3](#) pour cette procédure.

Remarque: Installez le filtre à carburant en dirigeant la flèche vers la pompe à carburant.

1. Avant de déposer la pompe existante, pincez le flexible de carburant de chaque côté de la pompe. Cela évite les fuites de carburant lors de la repose de la pompe.
2. Débranchez les flexibles de carburant existants de la pompe à carburant.
3. Déposez la pompe à carburant existante de la machine et mettez les fixations au rebut.
4. Fixez la nouvelle pompe à carburant sur le cadre de la machine à l'aide de 2 boulons (1/4" x 5/8") et 2 contre-écrous (1/4").
5. Enfilez un collier sur le flexible de carburant existant du séparateur d'eau et branchez le flexible sur la nouvelle pompe à carburant. Fixez-le en place avec le collier.
6. Mesurez et coupez la longueur de flexible requise pour raccorder la pompe et le filtre à carburant.
7. Enfilez 2 colliers sur le flexible.
8. Branchez le flexible sur la pompe et le filtre à carburant, et fixez-le en place avec les 2 colliers.



g368644

Figure 2

- | | |
|------------------------------------|----------------------|
| 1. Connecteur de pompe à carburant | 4. Pompe à carburant |
| 2. Colliers | 5. Séparateur d'eau |
| 3. Filtre à carburant | |

9. Enfilez un collier sur le flexible de carburant existant du réservoir, et branchez le flexible sur le nouveau filtre. Fixez-le en place avec le collier.
10. Branchez le connecteur de la pompe à carburant sur le faisceau.

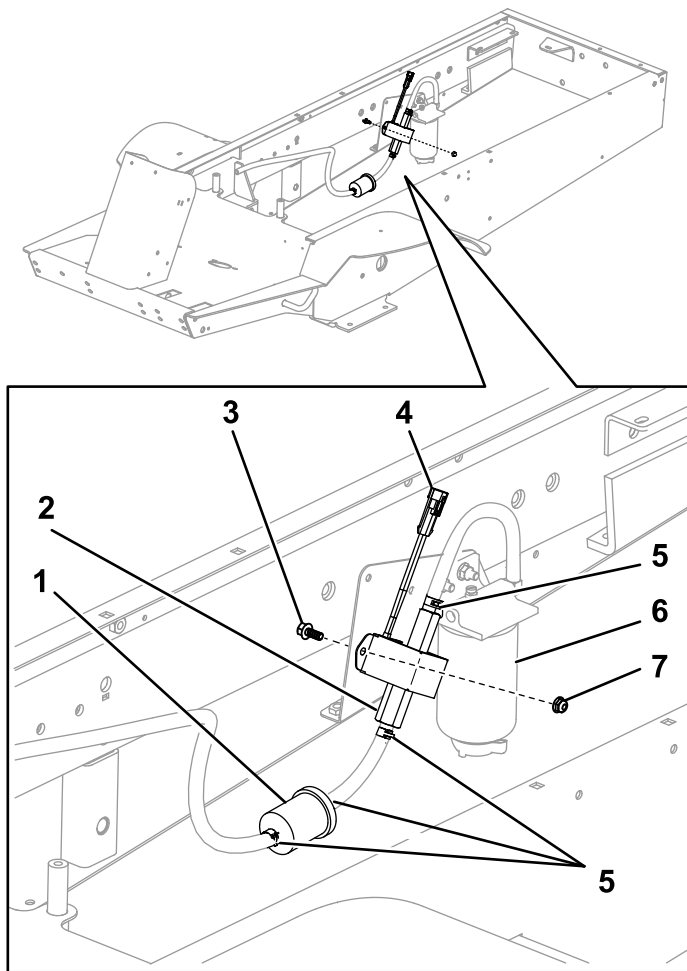


Figure 3

g368642

- | | |
|------------------------------------|------------------------|
| 1. Filtre à carburant | 5. Collier |
| 2. Pompe à carburant | 6. Séparateur d'eau |
| 3. Boulon (1/4" x 5/8") | 7. Contre-écrou (1/4") |
| 4. Connecteur de pompe à carburant | |

4

Installation de la pompe à carburant sur un Groundsmaster 7200 ou 7210

Pièces nécessaires pour cette opération:

1	Pompe à carburant
1	Filtre à carburant
4	Collier
1	Vis autotaraudeuse (1/4" x 1/2")
1	Flexible

Procédure

Cette procédure concerne les machines portant les numéros de modèle suivants.

Machine	Numéro de modèle
Groundsmaster 7200	30495
Groundsmaster 7200	30495TC
Groundsmaster 7210	30487TC

Utilisez la [Figure 1](#) et [Figure 4](#) pour cette procédure.

Remarque: Installez le filtre à carburant en dirigeant la flèche vers la pompe à carburant.

1. Avant de déposer la pompe existante, pincez le flexible de carburant de chaque côté de la pompe. Cela évite les fuites de carburant lors de la pose de la pompe.
2. Débranchez les flexibles de carburant existants de la pompe à carburant.
3. Déposez la pompe à carburant existante de la machine et conservez les fixations.
4. Installez la nouvelle pompe à carburant en utilisant le trou inférieur de la pompe, le trou existant dans le cadre et la vis autotaraudeuse (1/4" x 1/2").
5. Enfilez un collier sur le flexible de carburant existant du séparateur d'eau et branchez le flexible sur la nouvelle pompe à carburant. Fixez-le en place avec le collier.
6. Mesurez et coupez la longueur de flexible requise pour raccorder la pompe et le filtre à carburant.

7. Enfilez 2 colliers sur le flexible.
8. Branchez le flexible sur la pompe et le filtre à carburant, et fixez-le en place avec les 2 colliers.
9. Enfilez un collier sur le flexible de carburant existant du réservoir, et branchez le flexible sur le nouveau filtre. Fixez-le en place avec le collier.
10. Branchez le connecteur de la pompe à carburant sur le faisceau.

5

Installation de la pompe à carburant sur un Groundsmaster série 4000

Pièces nécessaires pour cette opération:

1	Pompe à carburant
4	Collier
2	Boulon de carrosserie (1/4" x 3/4")
2	Contre-écrou en nylon (1/4")
1	Flexible

Procédure

Cette procédure concerne les machines portant les numéros de modèle suivants.

Machine	Numéro de modèle
Groundsmaster 4100	30604
Groundsmaster 4000	30605
Groundsmaster 4010	30635
Groundsmaster 4110	30643

Utilisez la [Figure 5](#) pour cette procédure.

Remarque: N'installez pas le filtre pour cette machine.

1. Pincez le flexible à carburant qui est branché à la pompe à carburant et au filtre. Cela évite les fuites de carburant lors de la repose de la pompe.
2. Débranchez les flexibles de carburant existants de la pompe à carburant.
3. Déposez la pompe à carburant existante de la machine et mettez les fixations au rebut.
4. Fixez la nouvelle pompe à carburant en place à l'aide de 2 boulons de carrosserie (1/4" x 3/4") et 2 contre-écrous (1/4").
5. Enfilez un collier sur le flexible de carburant existant du séparateur d'eau et branchez le flexible sur la nouvelle pompe à carburant. Fixez-le en place avec le collier.
6. Enfilez un collier sur le flexible de carburant existant qui est relié au moteur et branchez

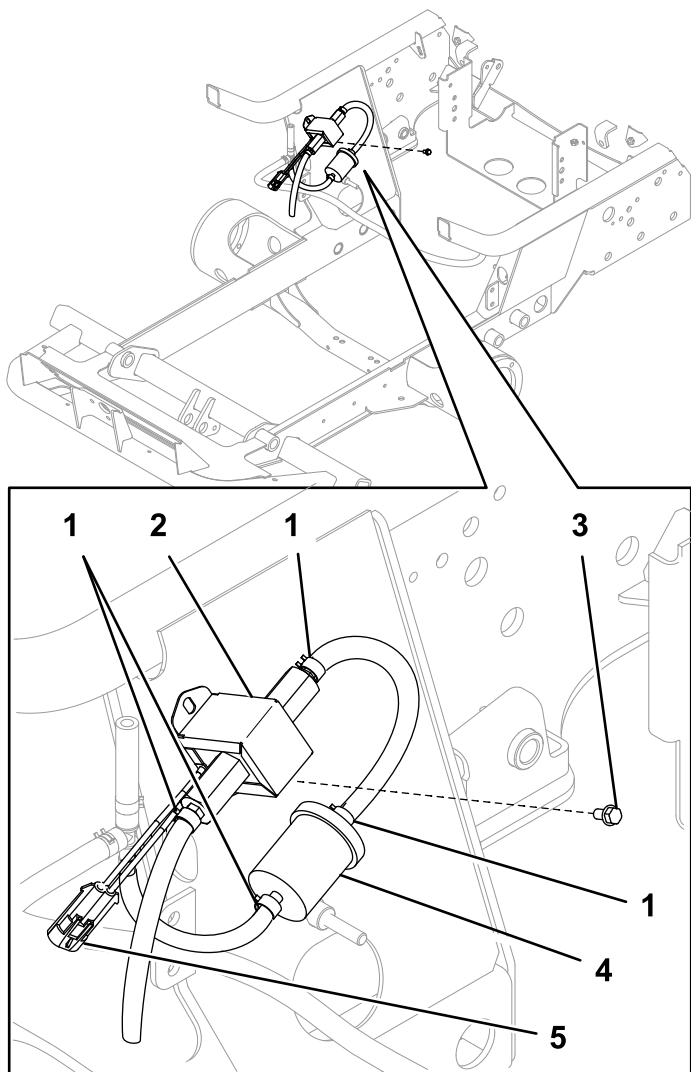


Figure 4

g368647

- | | |
|-------------------------------------|------------------------------------|
| 1. Collier | 4. Filtre à carburant |
| 2. Pompe à carburant | 5. Connecteur de pompe à carburant |
| 3. Vis autotaraudeuse (1/4" x 1/2") | |

le flexible sur la nouvelle pompe à carburant.
Fixez-le en place avec le collier.

7. Branchez le connecteur de la pompe à carburant sur le faisceau.

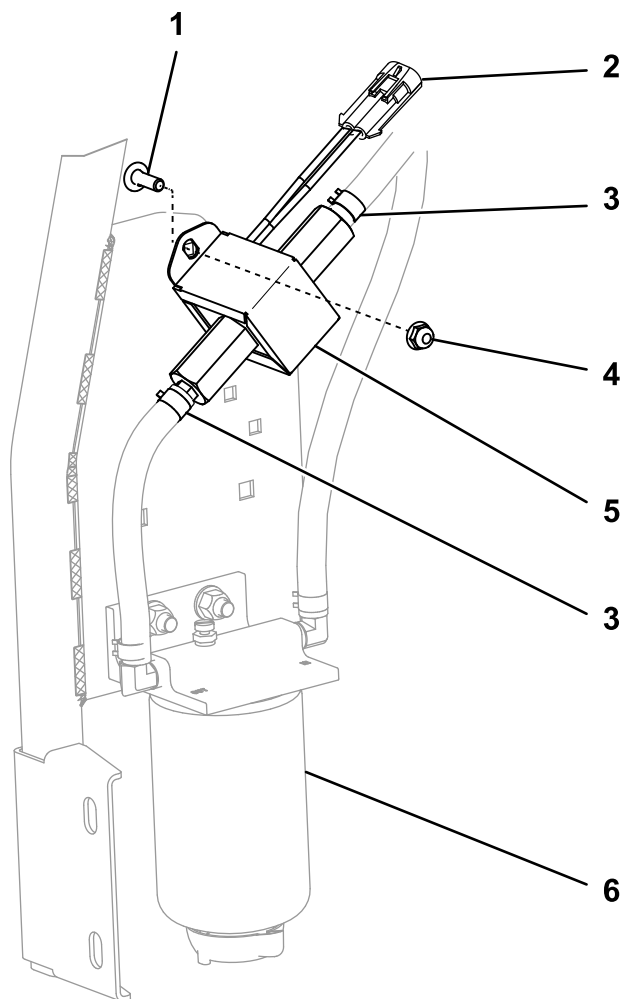


Figure 5

- | | |
|--|-------------------------------------|
| 1. Boulon de carrosserie
($\frac{1}{4}$ " x $\frac{3}{4}$ ") | 4. Contre-écrou ($\frac{1}{4}$ ") |
| 2. Connecteur de pompe à carburant | 5. Pompe à carburant |
| 3. Collier | 6. Séparateur d'eau |

6

Installation de la pompe à carburant sur un Groundsmaster® série 3500 et un Reelmaster® série 3100 ou 3500

Pièces nécessaires pour cette opération:

1	Pompe à carburant
1	Filtre à carburant
4	Collier
2	Vis autotaraudeuse ($\frac{1}{4}$ " x $\frac{1}{2}$ ")
1	Plaque de la pompe à carburant
1	Flexible

Procédure

Cette procédure concerne les machines portant les numéros de modèle suivants.

Machine	Numéro de modèle
Groundsmaster 3500-D	30807
Groundsmaster 3500-D	30839
Groundsmaster 3500-D	30849
Reelmaster 3100	03170
Reelmaster 3100	03171
Reelmaster 3105	03174
Reelmaster 3550	03910
Reelmaster 3555	03820
Reelmaster 3575	03821

Utilisez la [Figure 1](#) et [Figure 6](#) pour cette procédure.

Remarque: Installez le filtre à carburant en dirigeant la flèche vers la pompe à carburant.

1. Avant de déposer la pompe existante, pincez le flexible de carburant de chaque côté de la pompe. Cela évite les fuites de carburant lors de la repose de la pompe.
2. Débranchez les flexibles existants de la pompe à carburant.
3. Déposez la pompe à carburant existante de la machine et conservez les fixations.

7

Installation de la pompe à carburant sur un Groundsmaster® série 4500 ou 4700 et un Reelmaster® série 7000

Pièces nécessaires pour cette opération:

1	Pompe à carburant
1	Filtre à carburant
4	Collier
1	Flexible

Procédure

Cette procédure concerne les machines portant les numéros de modèle et numéros de modèle TE suivants.

Machine	Numéro de modèle
Groundsmaster 4500	30873(TE)
Groundsmaster 4700	30874(TE)
Groundsmaster 4500	30893(TE)
Groundsmaster 4700	30899(TE)
Reelmaster 7000	03781(TE)

Utilisez la [Figure 1](#) et [Figure 7](#) pour cette procédure.

Remarque: Installez le filtre à carburant en dirigeant la flèche vers la pompe à carburant.

- Avant de déposer la pompe existante, pincez le flexible de carburant de chaque côté de la pompe. Cela évite les fuites de carburant lors de la repose de la pompe.
- Débranchez les flexibles existants de la pompe à carburant.
- Déposez la pompe à carburant existante de la machine et conservez les fixations.
- Sur les Groundsmaster 4500 et 4700, installez la nouvelle pompe à carburant en utilisant son trou supérieur, et fixez-la sur le tube du cadre avec une des fixations existantes.
- Sur les Reelmaster 7000, installez la nouvelle pompe à carburant en utilisant ses deux trous, et fixez-la sur le tube du cadre avec les fixations existantes.

- Installez la nouvelle pompe à carburant sur la plaque de la pompe à l'aide de 2 vis autotaraudeuse ($\frac{1}{4}$ " x $\frac{1}{2}$ ").
- Fixez la nouvelle pompe à carburant et la plaque sur le bloc-moteur à l'aide des fixations existantes.
- Enfilez un collier sur le flexible de carburant existant relié au séparateur d'eau et branchez le flexible sur la nouvelle pompe à carburant. Fixez le flexible en place avec le collier.
- Mesurez et coupez la longueur de flexible requise pour raccorder la pompe et le filtre à carburant.
- Enfilez 2 colliers sur le flexible.
- Branchez le flexible sur la pompe et le filtre à carburant, et fixez-le en place avec les 2 colliers.
- Enfilez un collier sur le flexible de carburant existant du réservoir, et branchez le flexible sur le nouveau filtre. Fixez le flexible en place avec le collier.
- Branchez le connecteur de la pompe à carburant sur le faisceau.

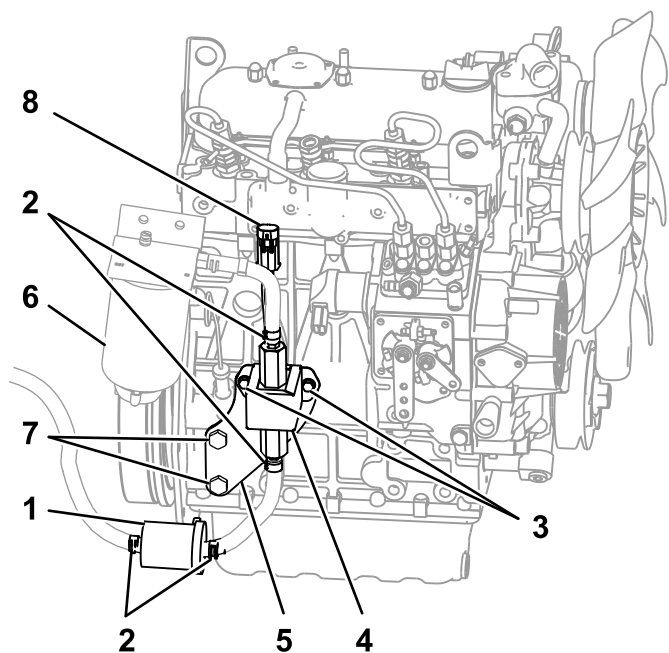


Figure 6

g368643

- | | |
|--|------------------------------------|
| 1. Filtre à carburant | 5. Plaque de la pompe à carburant |
| 2. Collier | 6. Séparateur d'eau |
| 3. Vis autotaraudeuse ($\frac{1}{4}$ " x $\frac{1}{2}$ ") | 7. Boulons existants |
| 4. Pompe à carburant | 8. Connecteur de pompe à carburant |

6. Enfilez un collier sur le flexible de carburant existant relié au séparateur d'eau et branchez le flexible sur la nouvelle pompe à carburant. Fixez le flexible en place avec le collier.
7. Mesurez et coupez la longueur de flexible requise pour raccorder la pompe et le filtre à carburant.
8. Enfilez 2 colliers sur le flexible.
9. Branchez le flexible sur la pompe et le filtre à carburant, et fixez-le en place avec les 2 colliers.
10. Enfilez un collier sur le flexible de carburant existant du réservoir, et branchez le flexible sur le nouveau filtre. Fixez le flexible en place avec le collier.
11. Branchez le connecteur de la pompe à carburant sur le faisceau.

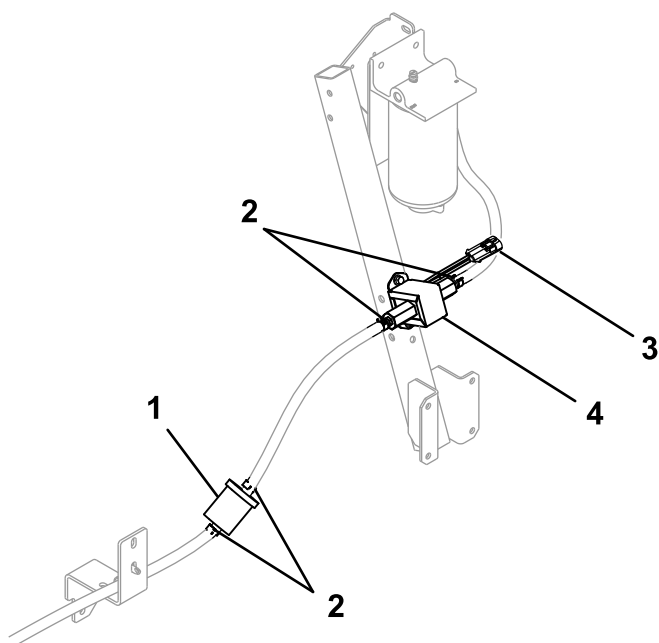


Figure 7

g368646

- | | |
|-----------------------|------------------------------------|
| 1. Filtre à carburant | 3. Connecteur de pompe à carburant |
| 2. Collier | 4. Pompe à carburant |

8

Installation de la pompe à carburant sur un Groundsmaster 4300 ou un Reelmaster série 5000

Pièces nécessaires pour cette opération:

1	Pompe à carburant
1	Filtre à carburant
4	Collier
2	Vis autotaraudeuse (1/4" x 1/2")
1	Flexible

Procédure

Cette procédure concerne les machines portant les numéros de modèle et numéros de modèle TE suivants.

Machine	Numéro de modèle
Groundsmaster 4300	30853
Reelmaster 5010-H	03674
Reelmaster 5410	03675
Reelmaster 5510	03676(TE)
Reelmaster 5610 4RM	03678(TE)

Utilisez la [Figure 1](#) et [Figure 8](#) pour cette procédure.

Remarque: Installez le filtre à carburant en dirigeant la flèche vers la pompe à carburant.

1. Avant de déposer la pompe existante, pincez le flexible de carburant de chaque côté de la pompe. Cela évite les fuites de carburant lors de la repose de la pompe.
2. Débranchez les flexibles existants de la pompe à carburant.
3. Déposez la pompe à carburant existante de la machine et mettez les fixations au rebut.
4. Installez la nouvelle pompe à carburant sur le cadre en utilisant le trou existant et les 2 vis autotaraudeuse (1/4" x 1/2").
5. Enfilez un collier sur le flexible de carburant relié au moteur et branchez le flexible sur la nouvelle pompe à carburant. Fixez le flexible en place avec le collier.

6. Mesurez et coupez la longueur de flexible requise pour raccorder la pompe et le filtre à carburant.
7. Enfilez 2 colliers sur le flexible.
8. Branchez le flexible sur la pompe et le filtre à carburant, et fixez-le en place avec les 2 colliers.
9. Enfilez un collier sur le flexible de carburant existant du réservoir, et branchez le flexible sur le nouveau filtre. Fixez le flexible en place avec le collier.
10. Branchez le connecteur de la pompe à carburant sur le faisceau.

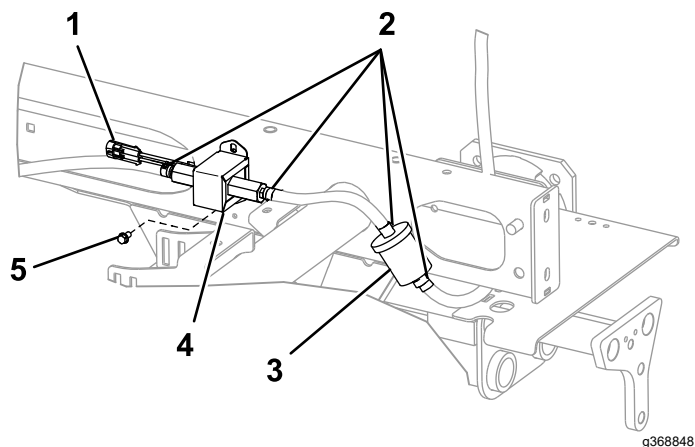


Figure 8

- | | |
|------------------------------------|-------------------------------------|
| 1. Connecteur de pompe à carburant | 4. Pompe à carburant |
| 2. Collier | 5. Vis autotaraudeuse (1/4" x 1/2") |
| 3. Filtre à carburant | |

9

Installation de la pompe à carburant sur un Reelmaster 6700

Pièces nécessaires pour cette opération:

1	Pompe à carburant
1	Filtre à carburant
4	Collier
2	Boulon (1/4" x 5/8")
2	Contre-écrou en nylon (1/4")
1	Flexible

Procédure

Cette procédure concerne les machines portant les numéros de modèle suivants.

Machine	Numéro de modèle
Reelmaster 6700	03813

Utilisez la [Figure 1](#) et [Figure 9](#) pour cette procédure.

Remarque: Installez le filtre à carburant en dirigeant la flèche vers la pompe à carburant.

1. Avant de déposer la pompe existante, pincez le flexible de carburant de chaque côté de la pompe. Cela évite les fuites de carburant lors de la repose de la pompe.
2. Débranchez les flexibles de carburant existants de la pompe à carburant.
3. Déposez la pompe à carburant existante de la machine et conservez les fixations.
4. Fixez la nouvelle pompe à carburant en utilisant la fente existante dans la plaque ainsi que 2 boulons (1/4" x 5/8") et 2 contre-écrous (1/4").
5. Enfilez un collier sur le flexible de carburant existant relié au moteur et branchez le flexible sur la nouvelle pompe à carburant. Fixez le flexible en place avec le collier.
6. Enfilez un collier sur le flexible de carburant existant relié au séparateur d'eau et branchez le flexible sur la nouvelle pompe à carburant.
7. Mesurez et coupez la longueur de flexible requise pour raccorder la pompe et le filtre à carburant.
8. Enfilez 2 colliers sur le flexible.

9. Branchez le flexible sur la pompe et le filtre à carburant, et fixez-le en place avec les 2 colliers.
10. Enfilez un collier sur le flexible de carburant existant du réservoir, et branchez le flexible sur le nouveau filtre. Fixez le flexible en place avec le collier.
11. Branchez le connecteur de la pompe à carburant sur le faisceau.

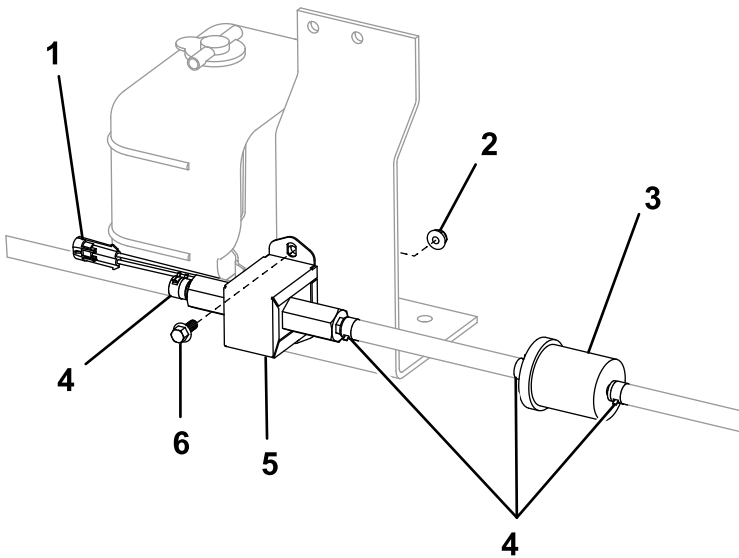


Figure 9

g368859

- | | |
|------------------------------------|-------------------------|
| 1. Connecteur de pompe à carburant | 4. Collier |
| 2. Contre-écrou (1/4") | 5. Pompe à carburant |
| 3. Filtre à carburant | 6. Boulon (1/4" x 5/8") |

10

Installation de la pompe à carburant sur un Multi Pro® 5800

Pièces nécessaires pour cette opération:

1	Pompe à carburant
1	Filtre à carburant
4	Collier
1	Entretoise
1	Flexible

Procédure

Cette procédure concerne les machines portant les numéros de modèle suivants.

Machine	Numéro de modèle
Multi Pro 5800	41393

Utilisez la [Figure 1](#) et [Figure 10](#) pour cette procédure.

Remarque: Installez le filtre à carburant en dirigeant la flèche vers la pompe à carburant.

1. Avant de déposer la pompe existante, pincez le flexible de carburant de chaque côté de la pompe. Cela évite les fuites de carburant lors de la repose de la pompe.
2. Débranchez les flexibles de carburant existants de la pompe à carburant.
3. Déposez la pompe à carburant existante de la machine et conservez les fixations.
4. Installez la nouvelle pompe à carburant en utilisant le trou supérieur, la fente existante dans la plaque du cadre et les fixations existantes avec l'entretoise neuve.
5. Enfilez un collier sur le flexible de carburant existant du séparateur d'eau et branchez le flexible sur la nouvelle pompe à carburant. Fixez-le en place avec le collier.
6. Mesurez et coupez la longueur de flexible requise pour raccorder la pompe et le filtre à carburant.
7. Enfilez 2 colliers sur le flexible.
8. Branchez le flexible sur la pompe et le filtre à carburant, et fixez-le en place avec les 2 colliers.

9. Enfilez un collier sur le flexible de carburant existant du réservoir, et branchez le flexible sur le nouveau filtre. Fixez-le en place avec le collier.
10. Branchez le connecteur de la pompe à carburant sur le faisceau.

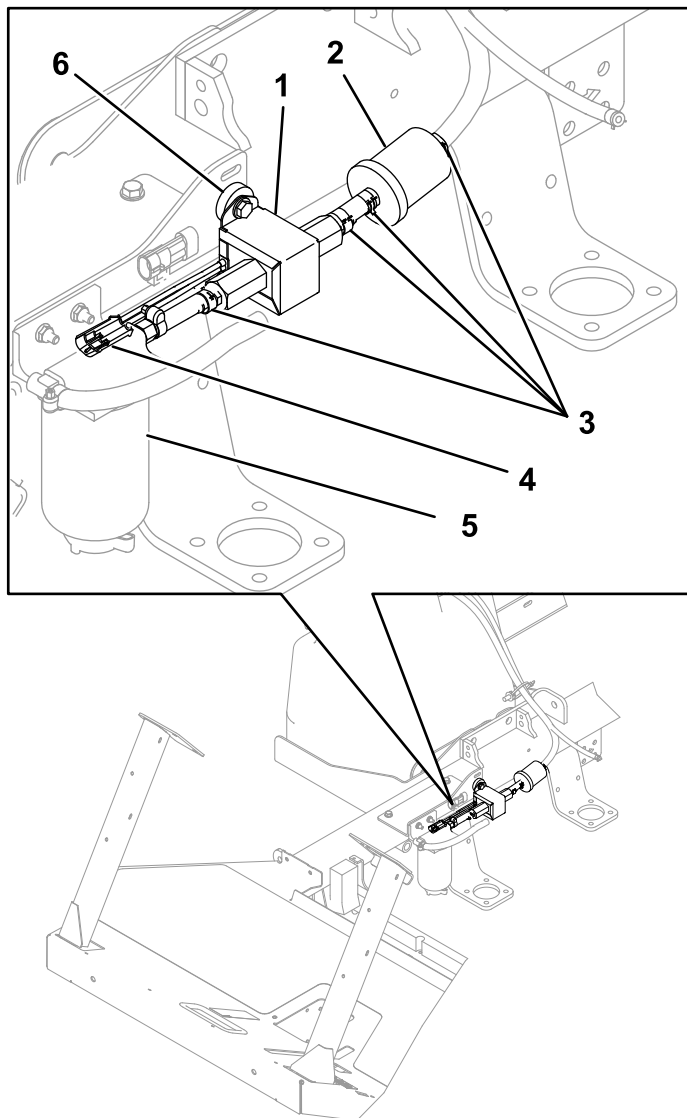


Figure 10

g368860

- | | |
|-----------------------|------------------------------------|
| 1. Pompe à carburant | 4. Connecteur de pompe à carburant |
| 2. Filtre à carburant | 5. Séparateur d'eau |
| 3. Collier | 6. Entretoise |

11

Installation de la pompe à carburant sur un Workman® MDX-D

Pièces nécessaires pour cette opération:

1	Pompe à carburant
1	Filtre à carburant
4	Collier
2	Boulon (1/4" x 5/8")
2	Contre-écrou en nylon (1/4")
1	Flexible

Procédure

Cette procédure concerne les machines portant les numéros de modèle suivants.

Machine	Numéro de modèle
MDX-D	07236
MDX-D	07236TC

Utilisez la [Figure 1](#), la [Figure 11](#) et la [Figure 12](#) pour cette procédure.

Remarque: Installez le filtre à carburant en dirigeant la flèche vers la pompe à carburant.

1. Pour accéder à la pompe à carburant, déposez le socle du siège, déposez la sangle du réservoir et faites glisser le réservoir pour accéder à la pompe.
2. Avant de déposer la pompe existante, pincez le flexible de carburant de chaque côté de la pompe. Cela évite les fuites de carburant lors de la repose de la pompe.
3. Débranchez les flexibles de carburant existants de la pompe à carburant.
4. Déposez la pompe à carburant existante et le bloc de mousse de montage de la machine, et mettez les fixations au rebut.
5. Localisez, repérez et percez 2 trous (9/32") dans les plaques arrière sur le cadre, comme montré à la [Figure 11](#).

⚠ ATTENTION

Des débris peuvent être projetés dans les yeux et causer des blessures en cas d'utilisation d'une perceuse sans protection oculaire adaptée.

Portez toujours une protection oculaire pour les opérations de perçage.

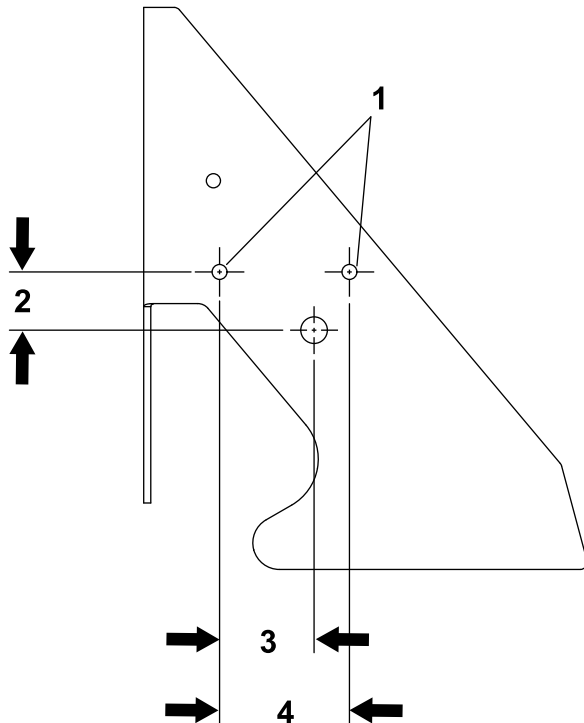


Figure 11

g368817

- | | |
|------------------|------------|
| 1. Trou de 9/32" | 3. 44,5 mm |
| 2. 28,6 mm | 4. 63,5 mm |

12. Branchez le connecteur de la pompe à carburant sur le faisceau.

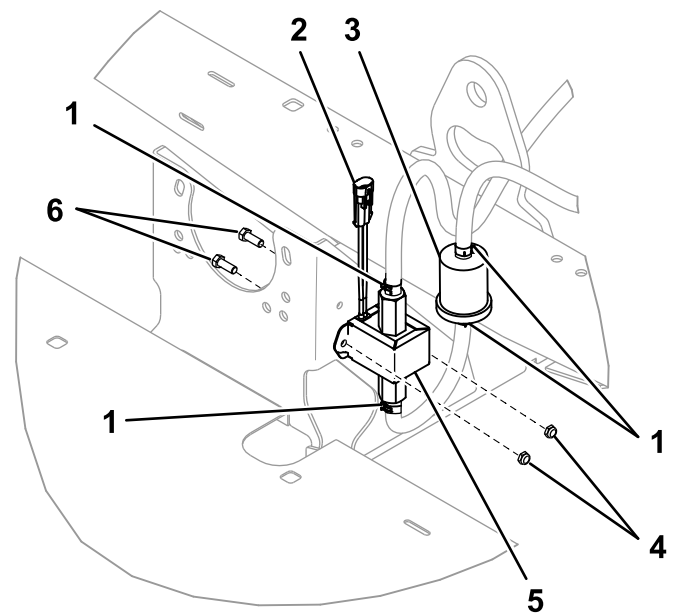


Figure 12

g368861

- | | |
|------------------------------------|-------------------------|
| 1. Collier | 4. Contre-écrou (1/4") |
| 2. Connecteur de pompe à carburant | 5. Pompe à carburant |
| 3. Filtre à carburant | 6. Boulon (1/4" x 5/8") |

- Fixez la nouvelle pompe à carburant sur le cadre de la machine en utilisant les nouveaux trous, ainsi que 2 boulons (1/4" x 5/8") et 2 contre-écrous (1/4").
- Enfilez un collier sur le flexible de carburant existant et branchez le flexible sur la nouvelle pompe à carburant.
- Mesurez et coupez la longueur de flexible requise pour raccorder la pompe et le filtre à carburant.
- Enfilez 2 colliers sur le flexible.
- Branchez le flexible sur la pompe et le filtre à carburant, et fixez-le en place avec 2 colliers.
- Enfilez un collier sur le flexible de carburant existant du réservoir, et branchez le flexible sur le nouveau filtre. Fixez le flexible en place avec le collier.

12

Installation de la pompe à carburant sur un Workman série HDX-D

Pièces nécessaires pour cette opération:

1	Support de pompe à carburant
1	Pompe à carburant
1	Filtre à carburant
4	Collier
2	Boulon (1/4" x 5/8")
2	Contre-écrou en nylon (1/4")
1	Boulon (M8 x 20 mm)
1	Flexible

Procédure

Cette procédure concerne les machines portant les numéros de modèle suivants.

Machine	Numéro de modèle
HDX-D	07379
HDX-D	07385
HDX-D	07385TC
HDX-D 4RM	07387
HDX-D 4RM	07387TC

Utilisez la [Figure 1](#) et [Figure 13](#) pour cette procédure.

Remarque: Installez le filtre à carburant en dirigeant la flèche vers la pompe à carburant.

1. Avant de déposer la pompe existante, pincez le flexible de carburant de chaque côté de la pompe. Cela évite les fuites de carburant lors de la repose de la pompe.
2. Débranchez les flexibles de carburant existants de la pompe à carburant.
3. Déposez la pompe à carburant existante et support de montage de la machine, et conservez les fixations.
4. Fixez la nouvelle pompe à carburant sur son support à l'aide de 2 boulons (1/4" x 5/8") et 2 contre-écrous (1/4").
5. Installez la pompe et le support sur le moteur à l'aide d'un boulon existant et d'un boulon neuf (M8 x 20 mm).

6. Enfilez un collier sur le flexible de carburant existant du séparateur d'eau et branchez le flexible sur la nouvelle pompe à carburant. Fixez-le en place avec le collier.
7. Mesurez et coupez la longueur de flexible requise pour raccorder la pompe et le filtre à carburant.
8. Enfilez 2 colliers sur le flexible.
9. Branchez le flexible sur la pompe et le filtre à carburant, et fixez-le en place avec 2 colliers.
10. Enfilez un collier sur le flexible de carburant existant du réservoir, et branchez le flexible sur le nouveau filtre. Fixez-le en place avec le collier.
11. Branchez le connecteur de la pompe à carburant sur le faisceau.

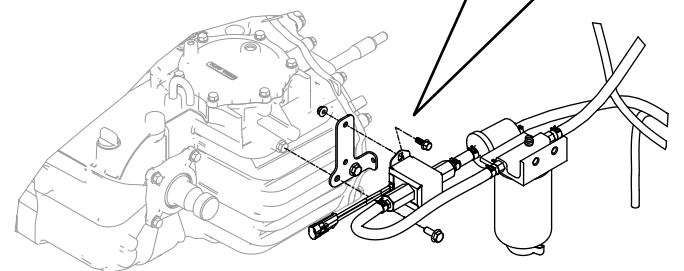
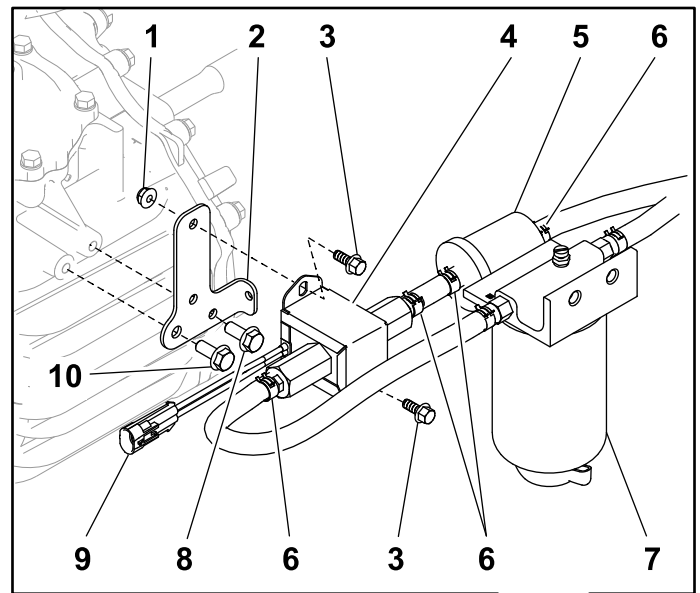


Figure 13

- | | |
|---------------------------------|------------------------------------|
| 1. Contre-écrou (1/4") | 6. Collier |
| 2. Support de pompe à carburant | 7. Séparateur d'eau |
| 3. Boulon (1/4" x 5/8") | 8. Boulon existant |
| 4. Pompe à carburant | 9. Connecteur de pompe à carburant |
| 5. Filtre à carburant | 10. Boulon (M8 x 20 mm) |

g368844

13

Installation de la pompe à carburant sur un Z Master

Pièces nécessaires pour cette opération:

1	Support de pompe à carburant
1	Pompe à carburant
1	Filtre à carburant
4	Collier
2	Boulon (1/4" x 5/8")
2	Contre-écrou en nylon (1/4")
1	Flexible

Procédure

Cette procédure concerne les machines portant les numéros de modèle suivants.

Machine	Numéro de modèle
Z Master 7000, unité de coupe de 52"	72266
Z Master 7000, unité de coupe de 60"	72267
Z Master 7000, unité de coupe de 72"	72274
Z Master 7000, unité de coupe de 132 cm	72264TE
Z Master 7000, unité de coupe de 152 cm	72265TE
Z Master 7000, unité de coupe de 132 cm	72279TE
Z Master 7000, unité de coupe de 72"	74274
Z Master Z595, unité de coupe de 72"	74274CP
Z Master 7000, unité de coupe de 60"	74267
Z Master 580D, unité de coupe de 60"	74267CP
Z Master 7000, unité de coupe de 52"	74266
Z Master 580D, unité de coupe de 52"	74266CP
Z Master 7000, unité de coupe de 132 cm	74279TE

Z Master 7000, unité de coupe de 152 cm	74265TE
Z Master 7000, unité de coupe de 132 cm	74264TE

Utilisez la [Figure 1](#), la [Figure 14](#), la [Figure 15](#) et la [Figure 16](#) pour cette procédure.

Remarque: Installez le filtre à carburant en dirigeant la flèche vers la pompe à carburant.

1. Avant de déposer la pompe existante, pincez le flexible de carburant de chaque côté de la pompe. Cela évite les fuites de carburant lors de la repose de la pompe.
2. Débranchez les flexibles de carburant existants de la pompe à carburant.
3. Déposez la pompe à carburant existante de la machine et mettez les fixations au rebut.
4. Machines pour le marché international seulement – localisez, repérez et percez un trou (9/32") dans la protection, comme montré à la [Figure 14](#) et la [Figure 16](#).

⚠ ATTENTION

Des débris peuvent être projetés dans les yeux et causer des blessures en cas d'utilisation d'une perceuse sans protection oculaire adaptée.

Portez toujours une protection oculaire pour les opérations de perçage.

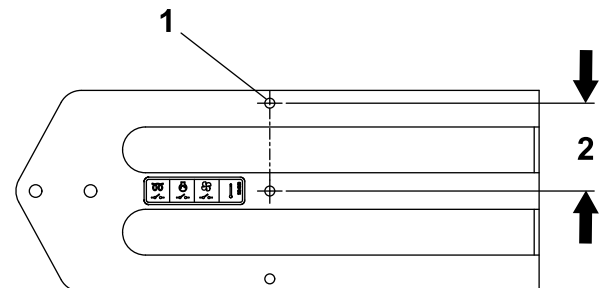


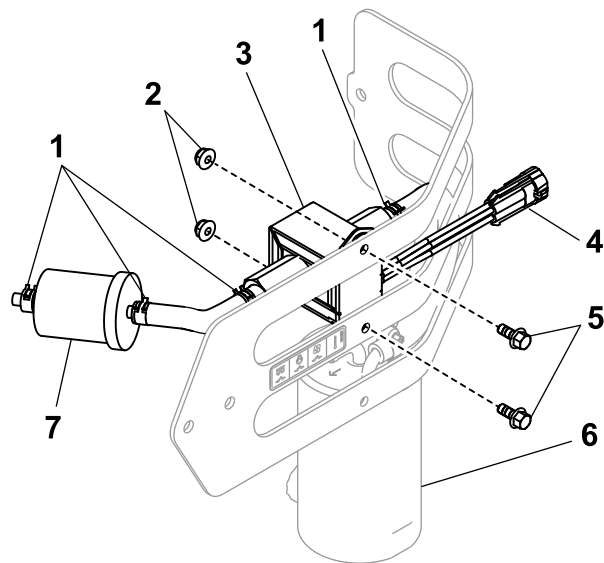
Figure 14

g368846

1. Trou de 9/32"
2. 63,5 mm

5. Machines pour le marché national, montez la nouvelle pompe à carburant en utilisant le trou inférieur de la pompe et un boulon (1/4" x 5/8") et un contre-écrou (1/4") ; voir [Figure 15](#). Un écrou et un boulon seulement sont utilisés sur les machines pour le marché national.
6. Machines pour le marché international, montez la nouvelle pompe à carburant en utilisant les deux trous de la pompe et 2 boulons (1/4" x 5/8") et 2 contre-écrous (1/4") ; voir [Figure 16](#).

7. Enfilez un collier sur le flexible de carburant existant du séparateur d'eau et branchez le flexible sur la nouvelle pompe à carburant. Fixez-le en place avec le collier.
8. Mesurez et coupez la longueur de flexible requise pour raccorder la pompe et le filtre à carburant.
9. Enfilez 2 colliers sur le flexible.
10. Branchez le flexible sur la pompe et le filtre à carburant, et fixez-le en place avec 2 colliers.
11. Enfilez un collier sur le flexible de carburant existant du réservoir, et branchez le flexible sur le nouveau filtre. Fixez-le en place avec le collier.
12. Branchez le connecteur de la pompe à carburant sur le faisceau.

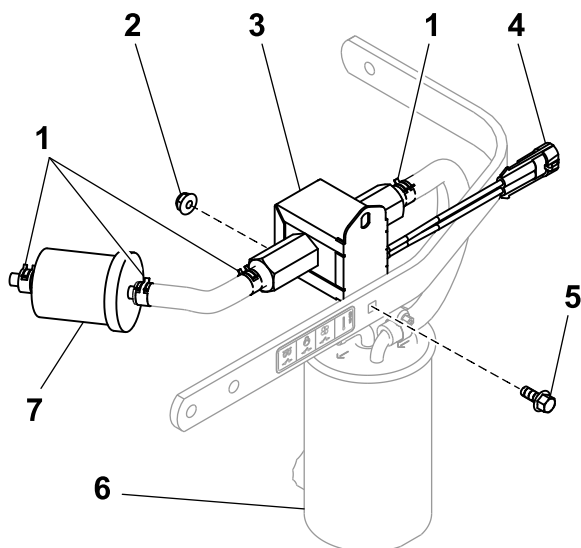


g368818

Figure 16

Machines pour le marché international

- | | |
|------------------------------------|-------------------------|
| 1. Collier | 5. Boulon (1/4" x 5/8") |
| 2. Contre-écrou (1/4") | 6. Séparateur d'eau |
| 3. Pompe à carburant | 7. Filtre à carburant |
| 4. Connecteur de pompe à carburant | |



g368845

Figure 15

Machines pour le marché national

- | | |
|------------------------------------|-------------------------|
| 1. Collier | 5. Boulon (1/4" x 5/8") |
| 2. Contre-écrou (1/4") | 6. Séparateur d'eau |
| 3. Pompe à carburant | 7. Filtre à carburant |
| 4. Connecteur de pompe à carburant | |

14

Installation de la pompe à carburant sur un Greensmaster GR3250

Pièces nécessaires pour cette opération:

1	Support de pompe à carburant
1	Pompe à carburant
1	Filtre à carburant
4	Collier
1	Boulon (1/4" x 5/8")
1	Contre-écrou en nylon (1/4")
1	Flexible

Procédure

Cette procédure concerne les machines portant les numéros de modèle suivants.

Machine	Numéro de modèle
Greensmaster GR3250	04384

Utilisez la [Figure 1](#) et [Figure 17](#) pour cette procédure.

Remarque: Installez le filtre à carburant en dirigeant la flèche vers la pompe à carburant.

1. Avant de déposer la pompe existante, pincez le flexible de carburant de chaque côté de la pompe. Cela évite les fuites de carburant lors de la repose de la pompe.
2. Débranchez les flexibles de carburant existants de la pompe à carburant.
3. Déposez la pompe à carburant existante et mettez les fixations au rebut.
4. Montez la nouvelle pompe à carburant en utilisant le trou supérieur de la pompe et le trou inférieur de la plaque du cadre.
5. Fixez la pompe à l'aide d'un boulon ($\frac{1}{4}$ " x $\frac{5}{8}$ ") et d'un contre-écrou ($\frac{1}{4}$ ").
6. Enfilez un collier sur le flexible de carburant existant du séparateur d'eau et branchez le flexible sur la nouvelle pompe à carburant. Fixez-le en place avec le collier.
7. Mesurez et coupez la longueur de flexible requise pour raccorder la pompe et le filtre à carburant.
8. Enfilez 2 colliers sur le flexible.
9. Branchez le flexible sur la pompe et le filtre à carburant, et fixez-le en place avec les 2 colliers.
10. Enfilez un collier sur le flexible de carburant existant du réservoir, et branchez le flexible sur le nouveau filtre. Fixez-le en place avec le collier.
11. Branchez le connecteur de la pompe à carburant sur le faisceau.

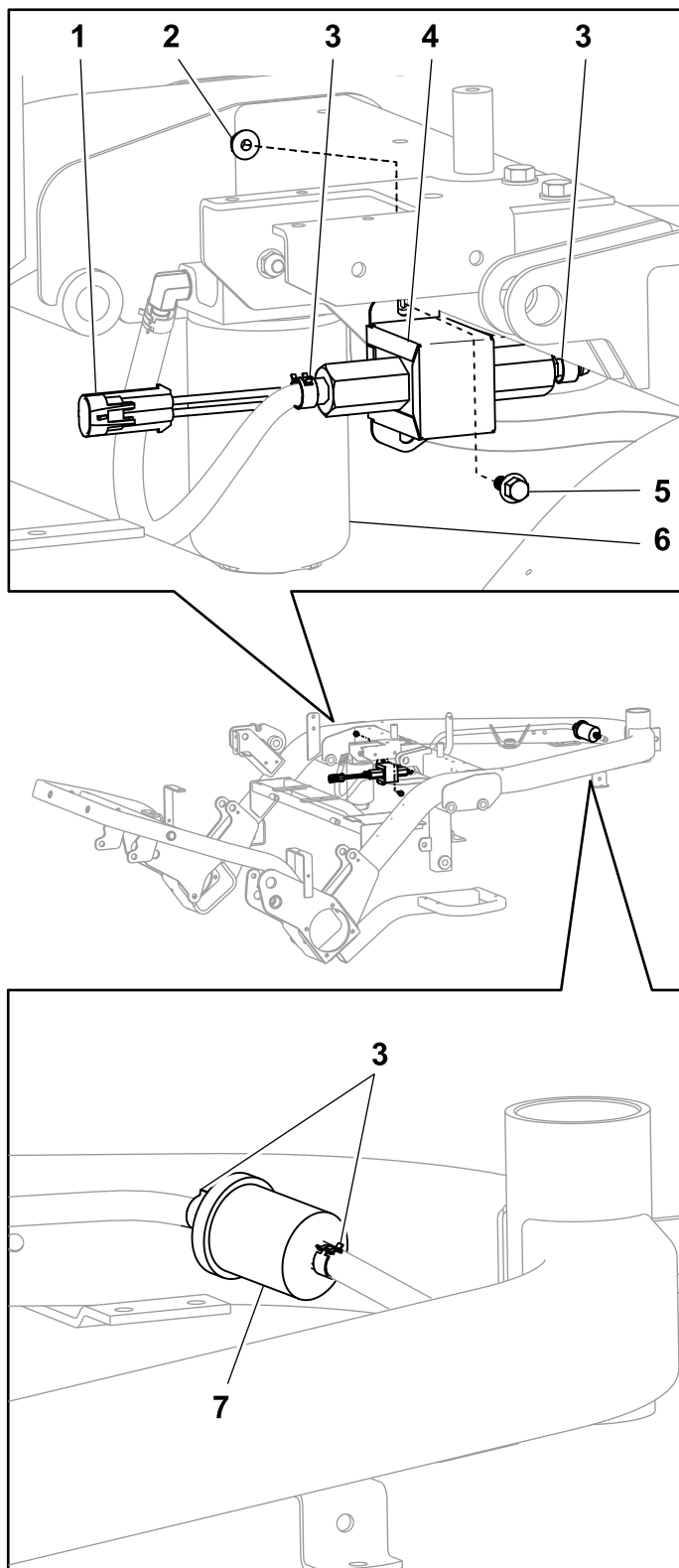


Figure 17

- | | |
|-------------------------------------|---|
| 1. Connecteur de pompe à carburant | 5. Boulon ($\frac{1}{4}$ " x $\frac{5}{8}$ ") |
| 2. Contre-écrou ($\frac{1}{4}$ ") | 6. Séparateur d'eau |
| 3. Collier | 7. Filtre à carburant |
| 4. Pompe à carburant | |

15

Installation de la pompe à carburant sur un Greensmaster GR3400 et GR3420

Pièces nécessaires pour cette opération:

1	Plaque de la pompe à carburant
1	Pompe à carburant
1	Filtre à carburant
4	Collier
2	Boulon (1/4" x 5/8")
2	Contre-écrou en nylon (1/4")
1	Flexible

Procédure

Cette procédure concerne les machines portant les numéros de modèle suivants.

Machine	Numéro de modèle
Greensmaster GR3400	04520
Greensmaster GR3420	04540

Utilisez la [Figure 1](#) et [Figure 18](#) pour cette procédure.

Remarque: Installez le filtre à carburant en dirigeant la flèche vers la pompe à carburant.

1. Avant de déposer la pompe existante, pincez le flexible de carburant de chaque côté de la pompe. Cela évite les fuites de carburant lors de la repose de la pompe.
2. Débranchez les flexibles de carburant existants de la pompe à carburant.
3. Déposez la pompe à carburant existante et support du radiateur, et mettez les fixations au rebut.
4. Fixez la nouvelle plaque de la pompe sur le radiateur à l'aide d'un boulon (1/4" x 5/8") et d'un contre-écrou (1/4").
5. Fixez la nouvelle pompe à carburant sur la nouvelle plaque en utilisant le trou supérieur de la pompe à l'aide d'un boulon (1/4" x 5/8") et un contre-écrou (1/4").
6. Enfilez un collier sur le flexible de carburant existant du séparateur d'eau et branchez le

flexible sur la nouvelle pompe à carburant. Fixez-le en place avec le collier.

7. Mesurez et coupez la longueur de flexible requise pour raccorder la pompe et le filtre à carburant.
8. Enfilez 2 colliers sur le flexible.
9. Branchez le flexible sur la pompe et le filtre à carburant, et fixez-le en place avec les 2 colliers.
10. Enfilez un collier sur le flexible de carburant existant du réservoir, et branchez le flexible sur le nouveau filtre. Fixez-le en place avec le collier.
11. Branchez le connecteur de la pompe à carburant sur le faisceau.

16

Installation de la pompe à carburant sur un Dingo® TX 1000

Pièces nécessaires pour cette opération:

1	Pompe à carburant
1	Filtre à carburant
4	Collier
2	Boulon (1/4" x 5/8")
2	Contre-écrou en nylon (1/4")
1	Flexible

Procédure

Cette procédure concerne les machines portant les numéros de modèle suivants.

Machine	Numéro de modèle
Dingo TX 1000	22327
Dingo TX 1000	22327G
Dingo TX 1000	22327HD
Dingo TX 1000	22328
Dingo TX 1000	22328HD

Utilisez la [Figure 1](#), la [Figure 19](#) et la [Figure 20](#) pour cette procédure.

Remarque: Installez le filtre à carburant en dirigeant la flèche vers la pompe à carburant.

1. Retirez les colliers et les flexibles de carburant existants de la pompe à carburant.
2. Déposez la pompe à carburant existante de la machine et mettez les fixations au rebut.

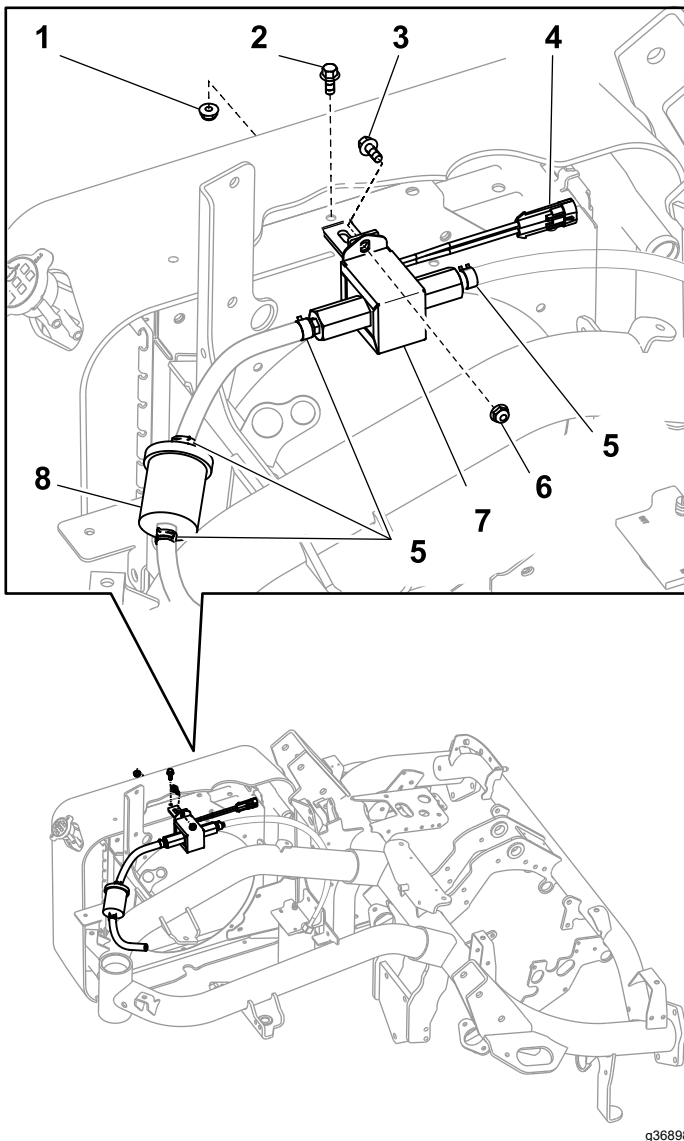


Figure 18

- | | |
|------------------------------------|-----------------------|
| 1. Contre-écrou (1/4") | 6. |
| 2. Boulon (1/4" x 5/8") | 7. Pompe à carburant |
| 3. | 8. Filtre à carburant |
| 4. Connecteur de pompe à carburant | 9. Séparateur d'eau |
| 5. Collier | |

3. En vous servant de la nouvelle pompe à carburant comme modèle, alignez le trou supérieur de la pompe sur le trou inférieur existant dans le cadre. Repérez l'emplacement du trou inférieur pour la pompe.

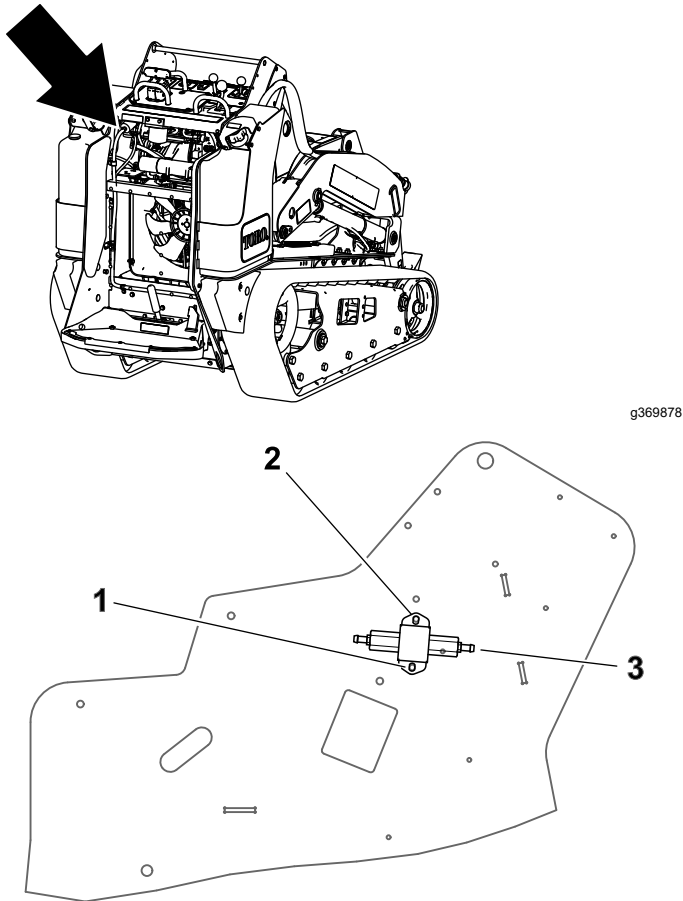


Figure 19

1. Percer un trou de 9/32 pouce ici
2. Trou existant
3. Nouvelle pompe à carburant

4. Déposez la pompe et percez un trou (9/32") à l'emplacement du repère.

Important: Veillez à ne pas endommager les câbles ou les flexibles à l'intérieur du cadre.

⚠ ATTENTION

Des débris peuvent être projetés dans les yeux et causer des blessures en cas d'utilisation d'une perceuse sans protection oculaire adaptée.

Portez toujours une protection oculaire pour les opérations de perçage.

5. Fixez la nouvelle pompe à carburant en place à l'aide de 2 boulons (1/4" x 5/8") et 2 contre-écrous (1/4"), comme montré à la Figure 20.

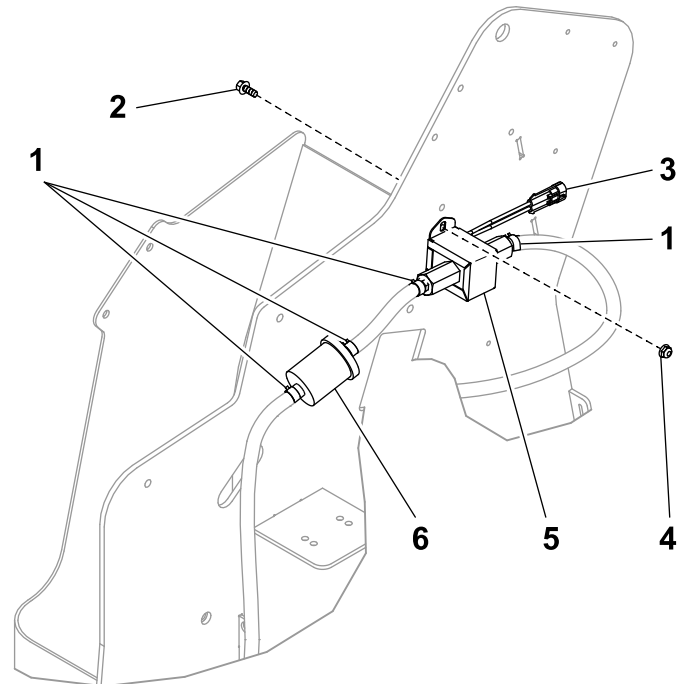


Figure 20

1. Collier
2. Boulon (1/4" x 5/8")
3. Connecteur de pompe à carburant
4. Contre-écrou (1/4")
5. Pompe à carburant
6. Filtre à carburant

6. Enfilez un collier sur le flexible de carburant existant du moteur et branchez le flexible sur la nouvelle pompe à carburant. Fixez-le en place avec le collier.
7. Déposez le filtre à carburant existant.
8. Enfilez un collier sur le flexible de carburant existant du réservoir, et branchez le flexible sur le nouveau filtre. Fixez-le en place avec le collier.
9. Mesurez et coupez la longueur de flexible requise pour raccorder la pompe et le filtre à carburant.
10. Installez un collier sur chaque extrémité du flexible.
11. Remplacez le flexible existant entre la pompe à carburant et le filtre à carburant par le nouveau flexible, et fixez-le en place avec les 2 colliers.
12. Branchez le connecteur de la pompe à carburant sur le faisceau.

17

Installation de la pompe à carburant sur un Dingo TX 525

Pièces nécessaires pour cette opération:

1	Plaque de la pompe à carburant
1	Pompe à carburant
1	Filtre à carburant
4	Collier
2	Boulon ($\frac{3}{8}$ " x 1")
2	Contre-écrou en nylon ($\frac{3}{8}$ "
1	Vis autotaraudeuse ($\frac{1}{4}$ " x $\frac{1}{2}$ "
1	Flexible

Procédure

Cette procédure concerne les machines portant les numéros de modèle suivants.

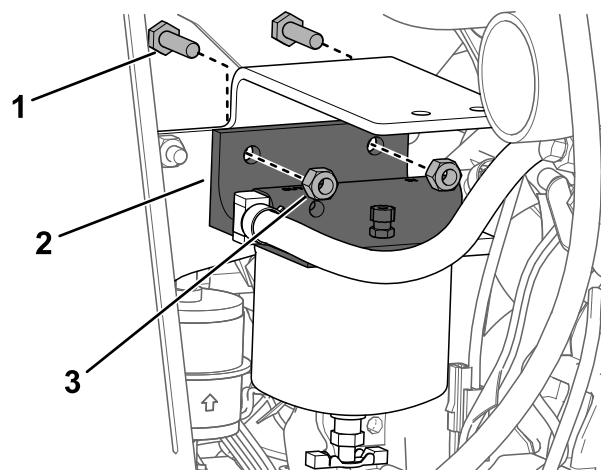
Machine	Numéro de modèle
Dingo TX 525	22323
Dingo TX 525	22323G
Dingo TX 525	22324

Reportez-vous à la [Figure 1](#) et la [Figure 21](#) à la [Figure 25](#) pour cette procédure.

Remarque: Installez le filtre à carburant en dirigeant la flèche vers la pompe à carburant.

1. Retirez les colliers et les flexibles de carburant existants de la pompe à carburant.
2. Déposez la pompe à carburant existante de la plaque et mettez les fixations au rebut.

3. Déposez le support de la cartouche du filtre à carburant de la plaque. Conservez les fixations.

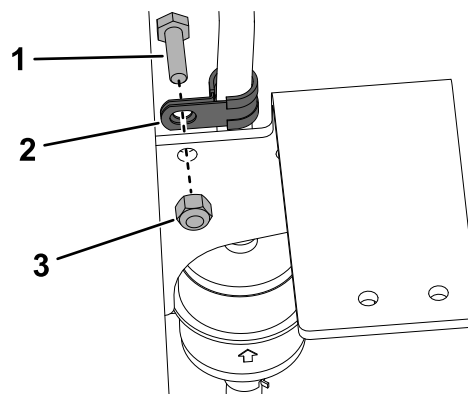


g382243

Figure 21

1. Boulon ($\frac{1}{4}$ " x $\frac{7}{8}$ " (2)
2. Support de la cartouche du filtre à carburant
3. Écrou ($\frac{1}{4}$ " (2)

4. Retirez le collier en R de la plaque et du flexible. Conservez les fixations.



g382244

Figure 22

1. Boulon ($\frac{1}{4}$ " x $\frac{7}{8}$ "
2. Collier en R
3. Écrou ($\frac{1}{4}$ "

5. Déposez la plaque et conservez les fixations.

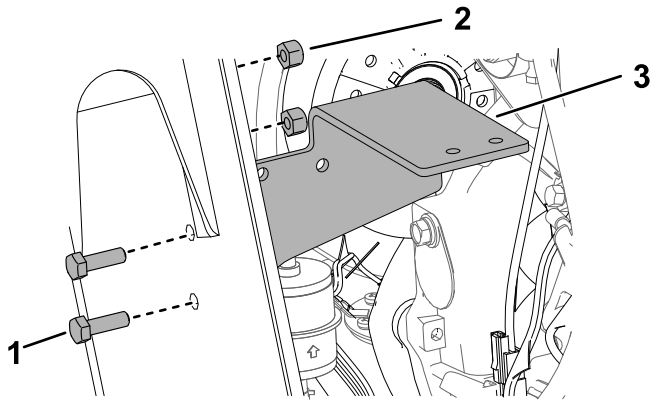


Figure 23

1. Boulon (5/16" x 1") (2) 3. Plaque
2. Écrou (5/16") (2)

6. Localisez, repérez et percez 2 trous (13/32") dans la plaque, comme montré à la Figure 24.

⚠ ATTENTION

Des débris peuvent être projetés dans les yeux et causer des blessures en cas d'utilisation d'une perceuse sans protection oculaire adaptée.

Portez toujours une protection oculaire pour les opérations de perçage.

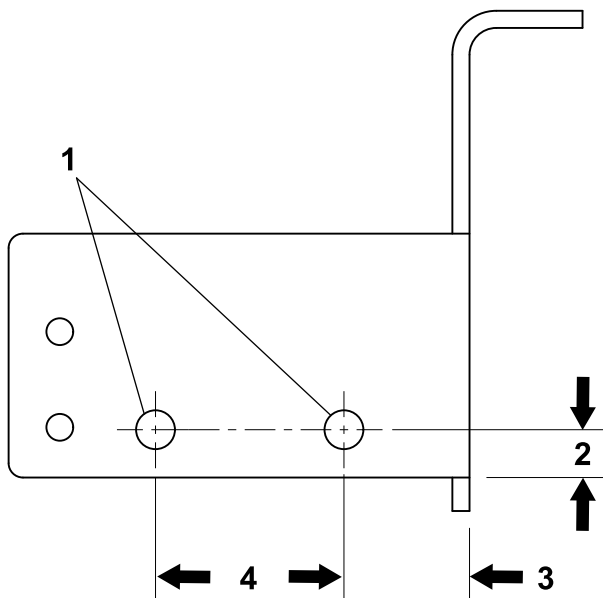


Figure 24

1. Trou de 13/32" 3. 33 mm
2. 13 mm 4. 51 mm

7. Posez la plaque sur le cadre, comme montré à la Figure 23.

8. Installez la nouvelle pompe à carburant sur son support à l'aide de 2 vis autotaraudeuses (1/4" x 1/2"), comme montré à la Figure 25.

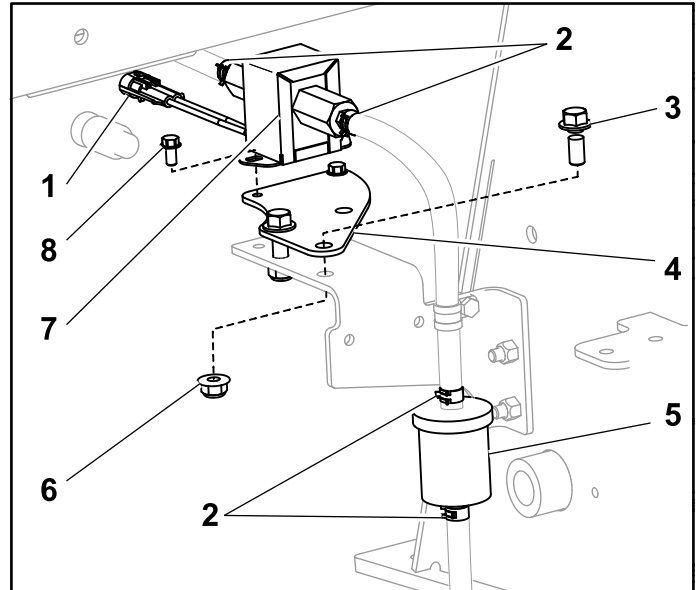


Figure 25

1. Connecteur de pompe à carburant 5. Filtre à carburant en ligne
2. Collier 6. Contre-écrou (3/8")
3. Boulon (3/8" x 1") 7. Pompe à carburant
4. Plaque de la pompe à carburant 8. Vis autotaraudeuse (1/4" x 1/2")

9. En utilisant les nouveaux trous, montez la pompe et le support sur la plaque à l'aide de 2 boulons (3/8" x 1") et 2 contre-écrous (3/8").

10. Enfilez un collier sur le flexible de carburant existant du moteur et branchez le flexible sur la

nouvelle pompe à carburant. Fixez-le en place avec le collier.

11. Déposez le filtre à carburant en ligne.
12. Enfilez un collier sur le flexible de carburant existant du réservoir, et branchez le flexible sur le nouveau filtre. Fixez-le en place avec le collier.
13. Mesurez et coupez la longueur de flexible requise pour raccorder la pompe et le filtre à carburant. Placez le collier en R sur le flexible.
14. Installez un collier sur chaque extrémité du flexible.
15. Remplacez le flexible existant entre la pompe à carburant et le filtre à carburant par le nouveau flexible, et fixez-le en place avec les 2 colliers.
16. Fixez le collier en R sur la plaque comme montré à la [Figure 22](#).
17. Montez la cartouche du filtre à carburant sur la plaque comme montré à la [Figure 21](#).
18. Branchez le connecteur de la pompe à carburant sur le faisceau.