



# Vervangingsset voor brandstofpomp

## Tractie-eenheid op diesel

Modelnr.: 144-4020

### Installatie-instructies

Deze set is voor meerdere machines. Gebruik de tabel voor losse onderdelen om uw machine en het procedurenummer te vinden. Bevestig het modelnummer voor de machine in de procedure.

## Veiligheid

- Wees uiterst voorzichtig bij het omgaan met brandstof. Brandstof is ontvlambaar en de dampen kunnen tot ontploffing komen.
- Doof alle sigaretten, sigaren, pijpen en andere ontstekingsbronnen.
- Gebruik uitsluitend een goedgekeurd vat of blik voor de brandstof.
- Wanneer de motor loopt of heet is, mag u de brandstofdop niet verwijderen of geen brandstof toevoegen.
- Geen brandstof bijvullen of aftappen in een afgesloten ruimte.
- Bewaar de machine en het brandstofvat niet op plaatsen waar open vlammen, vonken of waakvlammen (bv. van een boiler of een ander toestel) aanwezig kunnen zijn.
- Probeer de motor niet te starten als u brandstof hebt gemorst; voorkom elke vorm van open vuur of vonken totdat de brandstofdampen volledig zijn verdwenen.

## Installatie

### Losse onderdelen

Gebruik onderstaande lijst om te controleren of alle onderdelen zijn geleverd.

Procedure	Omschrijving	Hoeveelheid	Gebruik
<b>1</b>	Geen onderdelen vereist	–	De machine voorbereiden.
<b>2</b>	Brandstofpomp Brandstoffilter Slangklem Slang	1 1 4 1	De brandstofpomp monteren op een Groundsmaster 360 machine.
<b>3</b>	Brandstofpomp Brandstoffilter Slangklem Bout (1/4" x 5/8") Nylon borgmoer (1/4") Slang	1 1 4 2 2 1	De brandstofpomp monteren op een Groundsmaster 3280 machine.
<b>4</b>	Brandstofpomp Brandstoffilter Slangklem Zelftappende schroef (1/4" x 1/2") Slang	1 1 4 1 1	De brandstofpomp monteren op een Groundsmaster 7200 of 7210 machine.



Procedure	Omschrijving	Hoeveelheid	Gebruik
<b>5</b>	Brandstofpomp Slangklem Slotbout (1/4" x 3/4") Nylon borgmoer (1/4") Slang	1 4 2 2 1	De brandstofpomp monteren op een Groundsmaster 4000-serie machine.
<b>6</b>	Brandstofpomp Brandstoffilter Slangklem Zelftappende schroef (1/4" x 1/2") Plaat van brandstofpomp Slang	1 1 4 2 1 1	De brandstofpomp monteren op een Groundsmaster 3500-serie machine en een Reelmaster 3100- of 3500-serie machine
<b>7</b>	Brandstofpomp Brandstoffilter Slangklem Slang	1 1 4 1	De brandstofpomp monteren op een Groundsmaster 4500 of 4700 machine en Reelmaster 7000 machine.
<b>8</b>	Brandstofpomp Brandstoffilter Slangklem Zelftappende schroef (1/4" x 1/2") Slang	1 1 4 2 1	De brandstofpomp monteren op een Groundsmaster 4300 machine en een Reelmaster 5000-serie machine
<b>9</b>	Brandstofpomp Brandstoffilter Slangklem Bout (1/4" x 5/8") Nylon borgmoer (1/4") Slang	1 1 4 2 2 1	De brandstofpomp monteren op een Reelmaster 6700 machine.
<b>10</b>	Brandstofpomp Brandstoffilter Slangklem Afstandsstuk Slang	1 1 4 1 1	De brandstofpomp monteren op een Multi Pro 5800 machine.
<b>11</b>	Brandstofpomp Brandstoffilter Slangklem Bout (1/4" x 5/8") Nylon borgmoer (1/4") Slang	1 1 4 2 2 1	De brandstofpomp monteren op een MDX-D machine.
<b>12</b>	Beugel van brandstofpomp Brandstofpomp Brandstoffilter Slangklem Bout (1/4" x 5/8") Nylon borgmoer (1/4") Bout (M8 x 20 mm) Slang	1 1 1 4 2 2 1 1	De brandstofpomp monteren op een HDX-D machine.

Procedure	Omschrijving	Hoeveelheid	Gebruik
<b>13</b>	Beugel van brandstofpomp	1	De brandstofpomp monteren op een Z Master machine.
	Brandstofpomp	1	
	Brandstoffilter	1	
	Slangklem	4	
	Bout (1/4" x 5/8")	2	
	Nylon borgmoer (1/4")	2	
	Slang	1	
<b>14</b>	Beugel van brandstofpomp	1	De brandstofpomp monteren op een Greensmaster GR3250 machine.
	Brandstofpomp	1	
	Brandstoffilter	1	
	Slangklem	4	
	Bout (1/4" x 5/8")	1	
	Nylon borgmoer (1/4")	1	
	Slang	1	
<b>15</b>	Plaat van brandstofpomp	1	De brandstofpomp monteren op een Greensmaster GR3400 en GR3420 machine.
	Brandstofpomp	1	
	Brandstoffilter	1	
	Slangklem	4	
	Bout (1/4" x 5/8")	2	
	Nylon borgmoer (1/4")	2	
	Slang	1	
<b>16</b>	Brandstofpomp	1	De brandstofpomp monteren op een Dingo TX 1000 machine.
	Brandstoffilter	1	
	Slangklem	4	
	Bout (1/4" x 5/8")	2	
	Nylon borgmoer (1/4")	2	
	Slang	1	
<b>17</b>	Plaat van brandstofpomp	1	De brandstofpomp monteren op een Dingo TX 525 machine.
	Brandstofpomp	1	
	Brandstoffilter	1	
	Slangklem	4	
	Bout (3/8" x 1")	2	
	Nylon borgmoer (3/8")	2	
	Zelftappende schroef (1/4" x 1/2")	1	
	Slang	1	

**Opmerking:** Wanneer u de pomp op een machine monteert, moet u de brandstofslang controleren en vervangen indien nodig.

# 1

## De machine voorbereiden

Geen onderdelen vereist

### Procedure

1. Parkeer de machine op een horizontaal oppervlak.

2. Stel de parkeerrem in werking.
3. Zet de motor af.
4. Laat het werktuig/de werktuigen zakken.
5. Laat de machine afkoelen voordat u deze set monteert.
6. Maak de minkabel (-) van de accu los voordat u reparatiewerkzaamheden gaat verrichten.

# 2

## De brandstofpomp monteren op een Groundsmaster® 360 machine

### Benodigde onderdelen voor deze stap:

1	Brandstofpomp
1	Brandstoffilter
4	Slangklem
1	Slang

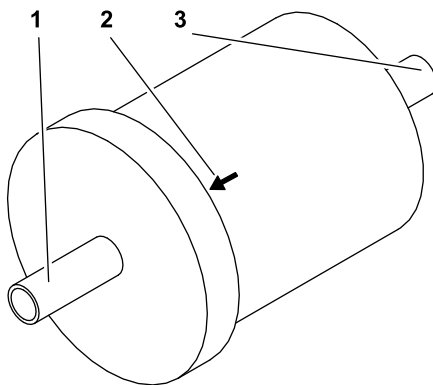
### Procedure

Deze procedure is voor machines met de volgende modelnummers.

Machine	Modelnummer
Groundsmaster 360 met tweewielaandrijving	31230
Groundsmaster 360 met vierwielaandrijving	31223
Groundsmaster 360 met vierwielaandrijving	31236

Gebruik [Figuur 1](#) en [Figuur 2](#) voor deze procedure.

**Opmerking:** Monteer het brandstoffilter met de pijl in de richting van de brandstofpomp.



Figuur 1

g368968

1. Uitlaat naar de brandstofpomp gericht
2. Pijl wijst naar de brandstofpomp
3. Inlaat

1. Voordat u de bestaande pomp verwijdert, klemt u de brandstofslang aan beide kanten van de pomp af. Dit voorkomt dat er brandstof lekt wanneer u de pomp vervangt.
2. Verwijder de bestaande brandstofslangen van de brandstofpomp.
3. Verwijder de bestaande brandstofpomp van de machine en bewaar het bevestigingsmateriaal.
4. Monteer de nieuwe brandstofpomp; maak hierbij gebruik van de bovenste opening in de framebuis, de bovenste opening in de pomp en het bestaande bevestigingsmateriaal.
5. Monteer een slangklem op de bestaande brandstofslang van de waterafscheider en monteer deze op de nieuwe brandstofpomp. Bevestig deze met de slangklem.
6. Meet en snijd een slanglengte af om de brandstofpomp en het brandstoffilter aan te sluiten.
7. Monteer 2 slangklemmen op de slang.
8. Monteer de slang aan de brandstofpomp en het brandstoffilter en bevestig de slang met de 2 slangklemmen.
9. Monteer een slangklem op de bestaande brandstofslang van de tank en monteer de brandstofslang op het nieuwe filter. Bevestig deze met de slangklem.
10. Steek de connector van de brandstofpomp in de kabelboom.

# 3

## De brandstofpomp monteren op een Groundsmaster 3280 machine

Benodigde onderdelen voor deze stap:

1	Brandstofpomp
1	Brandstoffilter
4	Slangklem
2	Bout (1/4" x 5/8")
2	Nylon borgmoer (1/4")
1	Slang

### Procedure

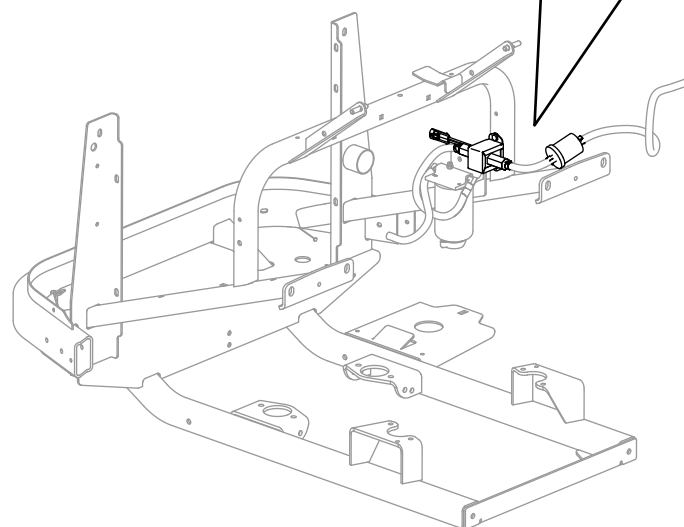
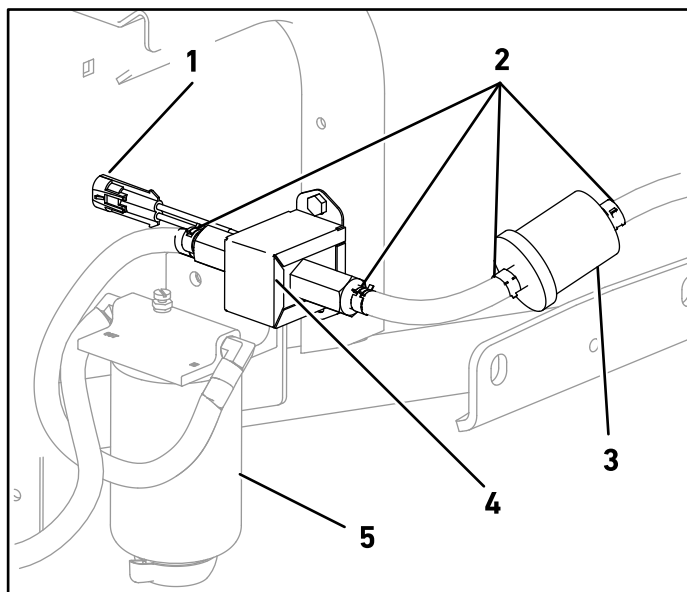
Deze procedure is voor machines met de volgende modelnummers.

Machine	Modelnummer
Groundsmaster 3280	30344
Groundsmaster 3280	30345

Gebruik [Figuur 1](#) en [Figuur 3](#) voor deze procedure.

**Opmerking:** Monteer het brandstoffilter met de pijl in de richting van de brandstofpomp.

1. Voordat u de bestaande pomp verwijdert, klemt u de brandstofslang aan beide kanten van de pomp af. Dit voorkomt dat er brandstof lekt wanneer u de pomp vervangt.
2. Verwijder de bestaande brandstofslangen van de brandstofpomp.
3. Verwijder de bestaande brandstofpomp van de machine en gooi het bevestigingsmateriaal weg.
4. Monteer de nieuwe brandstofpomp aan het machineframe met 2 bouten (1/4" x 5/8") en 2 borgmoeren (1/4").
5. Monteer een slangklem op de bestaande brandstofslang van de waterafscheider en monteer deze op de nieuwe brandstofpomp. Bevestig deze met de slangklem.
6. Meet en snijd een slanglengte af om de brandstofpomp en het brandstoffilter aan te sluiten.
7. Monteer 2 slangklemmen op de slang.



g368644

**Figuur 2**

1. Connector van brandstofpomp
2. Slangklemmen
3. Brandstoffilter
4. Brandstofpomp
5. Waterafscheider

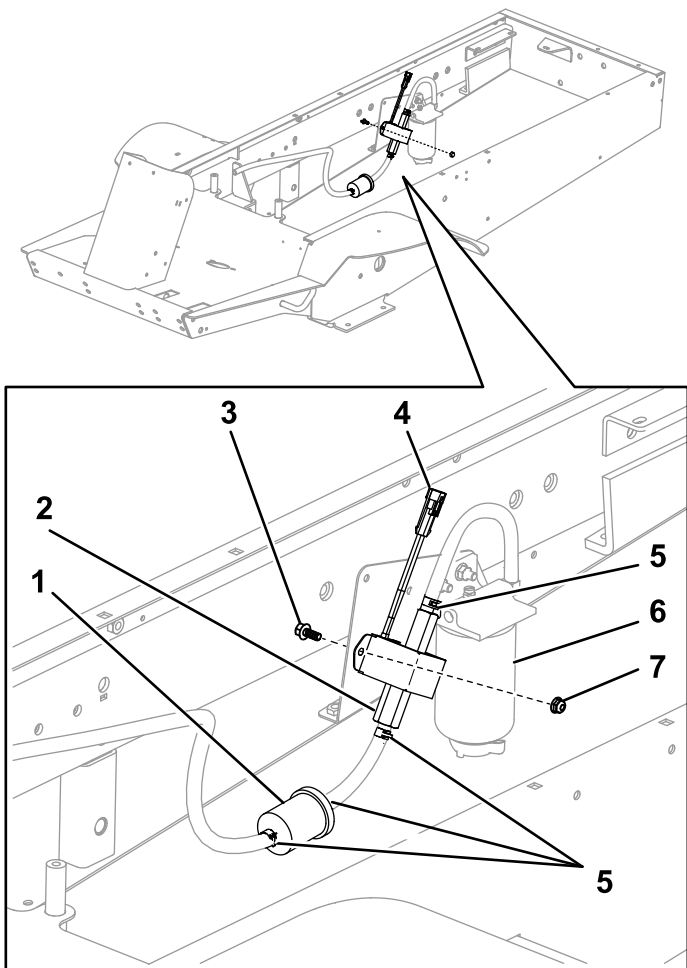
8. Monteer de slang aan de brandstofpomp en het brandstoffilter en bevestig de slang met de 2 slangklemmen.
9. Monteer een slangklem op de bestaande brandstofslang van de tank en monteer de brandstofslang op het nieuwe filter. Bevestig deze met de slangklem.
10. Steek de connector van de brandstofpomp in de kabelboom.

# 4

## De brandstofpomp monteren op een Groundsmaster 7200 of 7210 machine

Benodigde onderdelen voor deze stap:

1	Brandstofpomp
1	Brandstoffilter
4	Slangklem
1	Zelftappende schroef (1/4" x 1/2")
1	Slang



**Figuur 3**

- |                                |                    |
|--------------------------------|--------------------|
| 1. Brandstoffilter             | 5. Slangklem       |
| 2. Brandstofpomp               | 6. Waterafscheider |
| 3. Bout (1/4" x 5/8")          | 7. Borgmoer (1/4") |
| 4. Connector van brandstofpomp |                    |

### Procedure

Deze procedure is voor machines met de volgende modelnummers.

Machine	Modelnummer
Groundsmaster 7200	30495
Groundsmaster 7200	30495TC
Groundsmaster 7210	30487TC

Gebruik [Figuur 1](#) en [Figuur 4](#) voor deze procedure.

**Opmerking:** Monteer het brandstoffilter met de pijl in de richting van de brandstofpomp.

1. Voordat u de bestaande pomp verwijdert, klemt u de brandstofslang aan beide kanten van de pomp af. Dit voorkomt dat er brandstof lekt wanneer u de pomp vervangt.
2. Verwijder de bestaande brandstofslangen van de brandstofpomp.
3. Verwijder de bestaande brandstofpomp van de machine en bewaar het bevestigingsmateriaal.
4. Monteer de nieuwe brandstofpomp; maak hierbij gebruik van de onderste opening in de pomp, de bestaande opening in het frame en de zelftappende schroef (1/4" x 1/2").
5. Monteer een slangklem op de bestaande brandstofslang van de waterafscheider en monteer deze op de nieuwe brandstofpomp. Bevestig deze met de slangklem.
6. Meet en snijd een slanglengte af om de brandstofpomp en het brandstoffilter aan te sluiten.

7. Monteer 2 slangklemmen op de slang.
8. Monteer de slang aan de brandstofpomp en het brandstoffilter en bevestig de slang met de 2 slangklemmen.
9. Monteer een slangklem op de bestaande brandstofslang van de tank en monteer de brandstofslang op het nieuwe filter. Bevestig deze met de slangklem.
10. Steek de connector van de brandstofpomp in de kabelboom.

# 5

## De brandstofpomp monteren op een Groundsmaster 4000-serie machine

Benodigde onderdelen voor deze stap:

1	Brandstofpomp
4	Slangklem
2	Slotbout ( $\frac{1}{4}$ " x $\frac{3}{4}$ " )
2	Nylon borgmoer ( $\frac{1}{4}$ " )
1	Slang

### Procedure

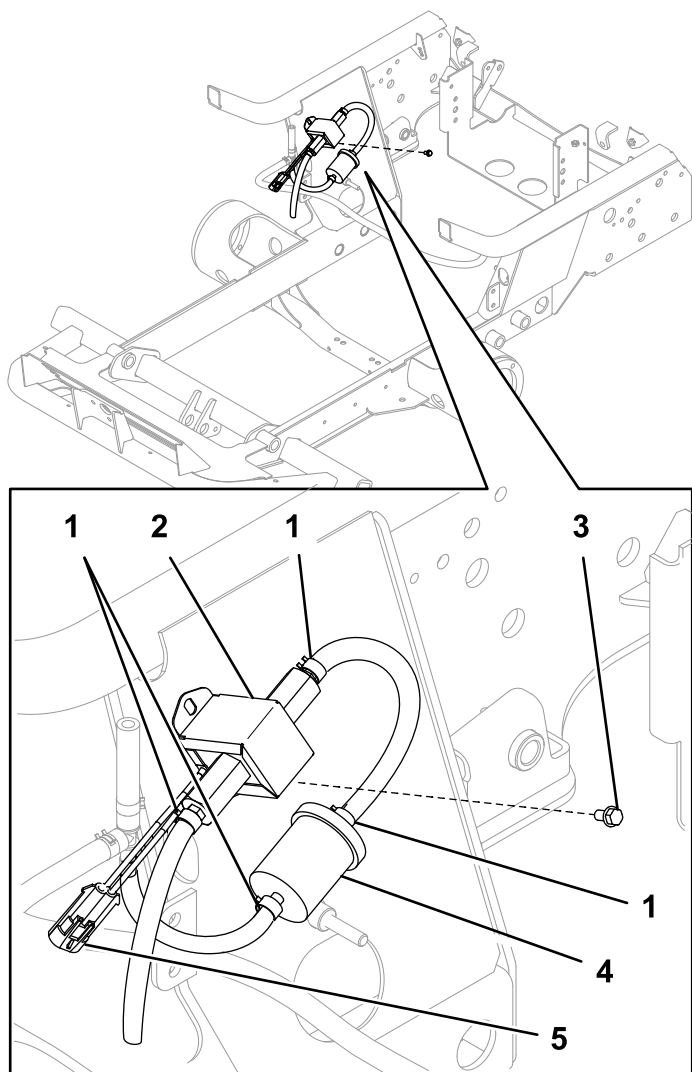
Deze procedure is voor machines met de volgende modelnummers.

Machine	Modelnummer
Groundsmaster 4100	30604
Groundsmaster 4000	30605
Groundsmaster 4010	30635
Groundsmaster 4110	30643

Gebruik [Figuur 5](#) voor deze procedure.

**Opmerking:** Monteer het filter niet voor deze machine.

1. Klem de brandstofslang af die is aangesloten op de brandstofpomp en het filter. Dit voorkomt dat er brandstof lekt wanneer u de pomp vervangt.
2. Verwijder de bestaande brandstofslangen van de brandstofpomp.
3. Verwijder de bestaande brandstofpomp van de machine en gooi het bevestigingsmateriaal weg.
4. Monteer de nieuwe brandstofpomp met 2 slotbouten ( $\frac{1}{4}$ " x  $\frac{3}{4}$ " ) en de borgmoeren ( $\frac{1}{4}$ " ).
5. Monteer een slangklem op de bestaande brandstofslang van de waterafscheider en monteer deze op de nieuwe brandstofpomp. Bevestig deze met de slangklem.
6. Monteer een slangklem op de bestaande brandstofslang die naar de motor loopt en monteer deze op de nieuwe brandstofpomp. Bevestig deze met de slangklem.

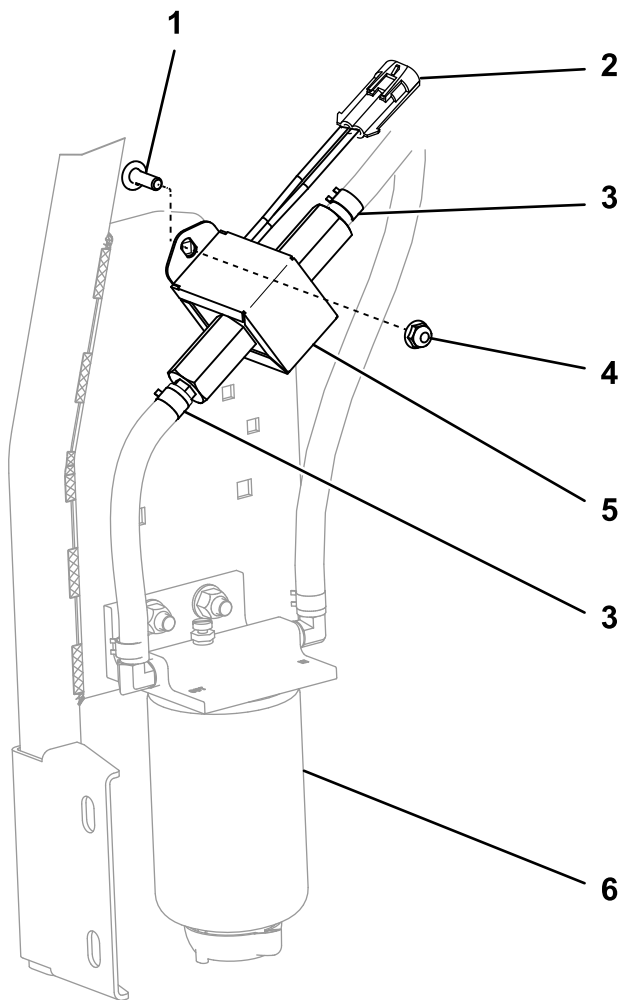


**Figuur 4**

g368647

- |   |                                |
|---|--------------------------------|
| 1. Slangklem  | 4. Brandstoffilter             |
| 2. Brandstofpomp  | 5. Connector van brandstofpomp |
| 3. Zelftappende schroef ( $\frac{1}{4}$ " x $\frac{1}{2}$ " ) |                                |

7. Steek de connector van de brandstofpomp in de kabelboom.



**Figuur 5**

g368645

- |                                |                    |
|--------------------------------|--------------------|
| 1. Slotbout (1/4" x 3/4")      | 4. Borgmoer (1/4") |
| 2. Connector van brandstofpomp | 5. Brandstofpomp   |
| 3. Slangklem                   | 6. Waterafscheider |

# 6

## De brandstofpomp monteren op een Groundsmaster® 3500-serie machine en een Reelmaster® 3100- of 3500-serie machine

Benodigde onderdelen voor deze stap:

1	Brandstofpomp
1	Brandstoffilter
4	Slangklem
2	Zelftappende schroef (1/4" x 1/2")
1	Plaat van brandstofpomp
1	Slang

## Procedure

Deze procedure is voor machines met de volgende modelnummers.

Machine	Modelnummer
Groundsmaster 3500-D	30807
Groundsmaster 3500-D	30839
Groundsmaster 3500-D	30849
Reelmaster 3100	03170
Reelmaster 3100	03171
Reelmaster 3105	03174
Reelmaster 3550	03910
Reelmaster 3555	03820
Reelmaster 3575	03821

Gebruik [Figuur 1](#) en [Figuur 6](#) voor deze procedure.

**Opmerking:** Monteer het brandstoffilter met de pijl in de richting van de brandstofpomp.

1. Voordat u de bestaande pomp verwijdert, klemt u de brandstofslang aan beide kanten van de pomp af. Dit voorkomt dat er brandstof lekt wanneer u de pomp vervangt.
2. Verwijder de bestaande slangen van de brandstofpomp.
3. Verwijder de bestaande brandstofpomp van de machine en bewaar het bevestigingsmateriaal.



# 7

## De brandstofpomp monteren op een Groundsmaster® 4500 of 4700 machine en Reelmaster® 7000 machine

### Benodigde onderdelen voor deze stap:

1	Brandstofpomp
1	Brandstoffilter
4	Slangklem
1	Slang

### Procedure

Deze procedure is voor machines met de volgende modelnummers en TE-modelnummers.

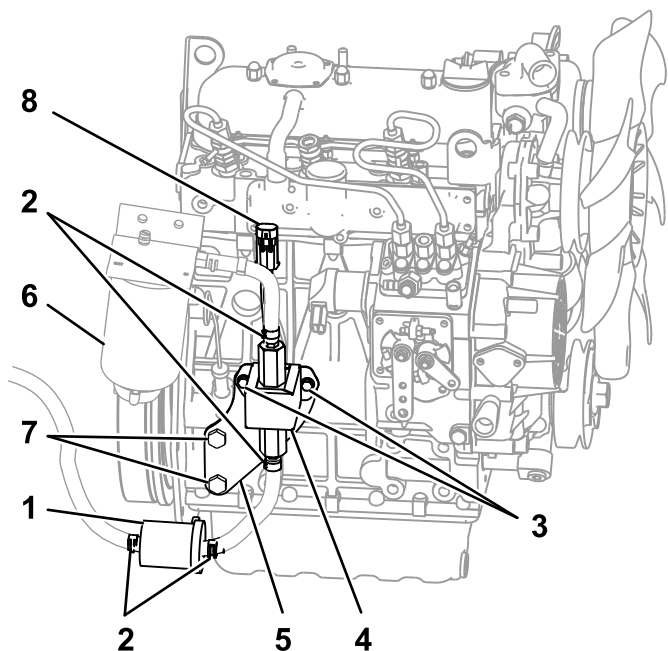
Machine	Modelnummer
Groundsmaster 4500	30873(TE)
Groundsmaster 4700	30874(TE)
Groundsmaster 4500	30893(TE)
Groundsmaster 4700	30899(TE)
Reelmaster 7000	03781(TE)

Gebruik [Figuur 1](#) en [Figuur 7](#) voor deze procedure.

**Opmerking:** Monteer het brandstoffilter met de pijl in de richting van de brandstofpomp.

- Voordat u de bestaande pomp verwijdert, klemt u de brandstofslang aan beide kanten van de pomp af. Dit voorkomt dat er brandstof lekt wanneer u de pomp vervangt.
- Verwijder de bestaande slangen van de brandstofpomp.
- Verwijder de bestaande brandstofpomp van de machine en bewaar het bevestigingsmateriaal.
- Voor Groundsmaster 4500 en 4700 machines: monteer de nieuwe brandstofpomp; maak hierbij gebruik van de bovenste opening in de pomp en bevestig de pomp aan de framebuis met bestaand bevestigingsmateriaal.
- Voor Reelmaster 7000 machines: monteer de nieuwe brandstofpomp; maak hierbij gebruik van beide openingen in de pomp en bevestig

- Monteer de nieuwe brandstofpomp aan de plaat van de brandstofpomp met de 2 zelftappende schroeven ( $\frac{1}{4}$ " x  $\frac{1}{2}$ ").
- Monteer de nieuwe brandstofpomp en plaat met het bestaande bevestigingsmateriaal aan het motorblok.
- Monteer een slangklem op de brandstofslang die is aangesloten op de waterafscheider en monteer deze op de nieuwe brandstofpomp. Bevestig de slang met de klem.
- Meet en snijd een slanglengte af om de brandstofpomp en het brandstoffilter aan te sluiten.
- Monteer 2 slangklemmen op de slang.
- Monteer de slang aan de brandstofpomp en het brandstoffilter en bevestig de slang met de 2 slangklemmen.
- Monteer een slangklem op de bestaande brandstofslang van de tank en monteer de brandstofslang op het nieuwe filter. Bevestig de slang met de klem.
- Steek de connector van de brandstofpomp in de kabelboom.



**Figuur 6**

g368643

- |  |                                |
|--|--------------------------------|
| 1. Brandstoffilter   | 5. Plaat van brandstofpomp     |
| 2. Slangklem   | 6. Waterafscheider             |
| 3. Zelftappende schroef ( $\frac{1}{4}$ " x $\frac{1}{2}$ ") | 7. Gebruikte bouten            |
| 4. Brandstofpomp   | 8. Connector van brandstofpomp |

# 8

## De brandstofpomp monteren op een Groundsmaster 4300 machine of Reelmaster 5000-serie machine

### Benodigde onderdelen voor deze stap:

1	Brandstofpomp
1	Brandstoffilter
4	Slangklem
2	Zelftappende schroef (1/4" x 1/2")
1	Slang

### Procedure

Deze procedure is voor machines met de volgende modelnummers en TE-modelnummers.

Machine	Modelnummer
Groundsmaster 4300	30853
Reelmaster 5010-H	03674
Reelmaster 5410	03675
Reelmaster 5510	03676(TE)
Reelmaster 5610 met vierwielaandrijving	03678(TE)

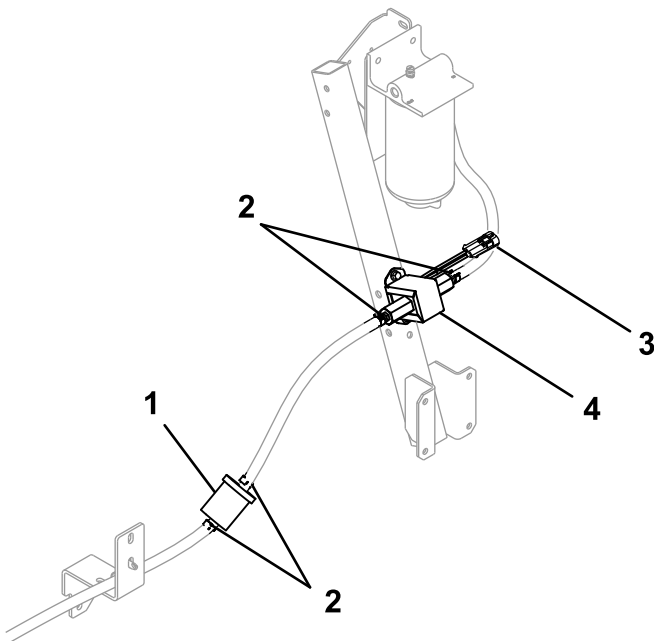
Gebruik [Figuur 1](#) en [Figuur 8](#) voor deze procedure.

**Opmerking:** Monteer het brandstoffilter met de pijl in de richting van de brandstofpomp.

- Voordat u de bestaande pomp verwijdert, klemt u de brandstofslang aan beide kanten van de pomp af. Dit voorkomt dat er brandstof lekt wanneer u de pomp vervangt.
- Verwijder de bestaande slangen van de brandstofpomp.
- Verwijder de bestaande brandstofpomp van de machine en gooi het bevestigingsmateriaal weg.
- Monteer de nieuwe brandstofpomp aan het frame; maak hierbij gebruik van de bestaande opening en de 2 zelftappende schroeven (1/4" x 1/2").
- Monteer een slangklem op de brandstofslang die is aangesloten op de motor en monteer deze

de pomp aan de framebuis met bestaand bevestigingsmateriaal.

- Monteer een slangklem op de brandstofslang die is aangesloten op de waterafscheider en monteer deze op de nieuwe brandstofpomp. Bevestig de slang met de klem.
- Meet en snijd een slanglengte af om de brandstofpomp en het brandstoffilter aan te sluiten.
- Monteer 2 slangklemmen op de slang.
- Monteer de slang aan de brandstofpomp en het brandstoffilter en bevestig de slang met de 2 slangklemmen.
- Monteer een slangklem op de bestaande brandstofslang van de tank en monteer de brandstofslang op het nieuwe filter. Bevestig de slang met de klem.
- Steek de connector van de brandstofpomp in de kabelboom.



**Figuur 7**

g368646

- |                    |                                |
|--------------------|--------------------------------|
| 1. Brandstoffilter | 3. Connector van brandstofpomp |
| 2. Slangklem       | 4. Brandstofpomp               |

# 9

## De brandstofpomp monteren op een Reelmaster 6700 machine

### Benodigde onderdelen voor deze stap:

1	Brandstofpomp
1	Brandstoffilter
4	Slangklem
2	Bout ( $\frac{1}{4}$ " x $\frac{5}{8}$ "
2	Nylon borgmoer ( $\frac{1}{4}$ "
1	Slang

### Procedure

Deze procedure is voor machines met de volgende modelnummers.

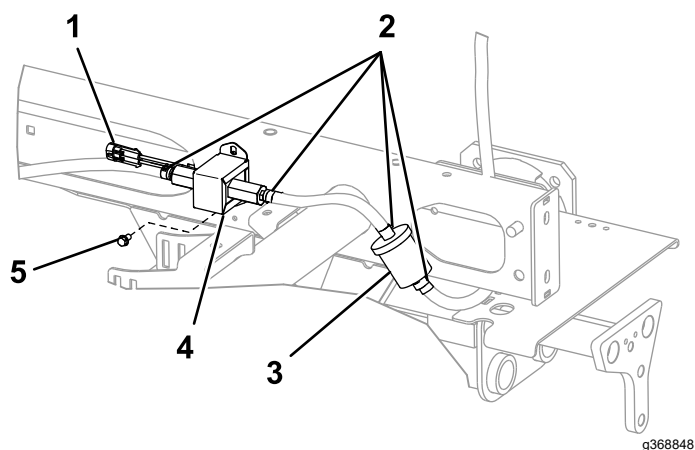
Machine	Modelnummer
Reelmaster 6700	03813

Gebruik [Figuur 1](#) en [Figuur 9](#) voor deze procedure.

**Opmerking:** Monteer het brandstoffilter met de pijl in de richting van de brandstofpomp.

1. Voordat u de bestaande pomp verwijdert, klemt u de brandstofslang aan beide kanten van de pomp af. Dit voorkomt dat er brandstof lekt wanneer u de pomp vervangt.
2. Verwijder de bestaande brandstofslangen van de brandstofpomp.
3. Verwijder de bestaande brandstofpomp van de machine en bewaar het bevestigingsmateriaal.
4. Monteer de nieuwe brandstofpomp; maak hierbij gebruik van de bestaande sleuf in de plaat en 2 bouten ( $\frac{1}{4}$ " x  $\frac{5}{8}$ " ) en 2 borgmoeren ( $\frac{1}{4}$ " ).
5. Monteer een slangklem op de bestaande brandstofslang die is aangesloten op de motor en monteer deze op de nieuwe brandstofpomp. Bevestig de slang met de klem.
6. Monteer een slangklem op de brandstofslang die is aangesloten op de waterafscheider en monteer deze op de nieuwe brandstofpomp.
7. Meet en snijd een slanglengte af om de brandstofpomp en het brandstoffilter aan te sluiten.
8. Monteer 2 slangklemmen op de slang.

- op de nieuwe brandstofpomp. Bevestig de slang met de klem.
6. Meet en snijd een slanglengte af om de brandstofpomp en het brandstoffilter aan te sluiten.
  7. Monteer 2 slangklemmen op de slang.
  8. Monteer de slang aan de brandstofpomp en het brandstoffilter en bevestig de slang met de 2 slangklemmen.
  9. Monteer een slangklem op de bestaande brandstofslang van de tank en monteer de brandstofslang op het nieuwe filter. Bevestig de slang met de klem.
  10. Steek de connector van de brandstofpomp in de kabelboom.



**Figuur 8**

- |                                |   |
|--------------------------------|---|
| 1. Connector van brandstofpomp | 4. Brandstofpomp  |
| 2. Slangklem                   | 5. Zelftappende schroef ( $\frac{1}{4}$ " x $\frac{1}{2}$ " ) |
| 3. Brandstoffilter             |   |

9. Monteer de slang aan de brandstofpomp en het brandstoffilter en bevestig de slang met de 2 slangklemmen.
10. Monteer een slangklem op de bestaande brandstofslang van de tank en monteer de brandstofslang op het nieuwe filter. Bevestig de slang met de klem.
11. Steek de connector van de brandstofpomp in de kabelboom.

# 10

## De brandstofpomp monteren op een Multi Pro® 5800 Machine

Benodigde onderdelen voor deze stap:

1	Brandstofpomp
1	Brandstoffilter
4	Slangklem
1	Afstandsstuk
1	Slang

### Procedure

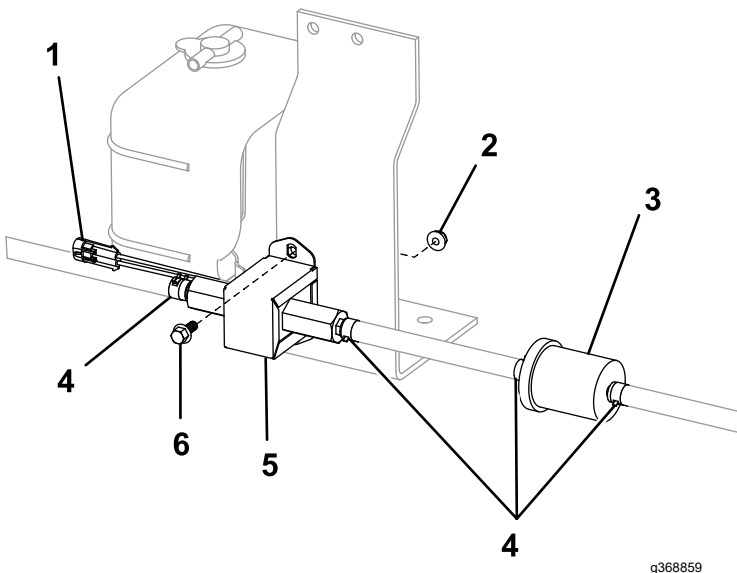
Deze procedure is voor machines met de volgende modelnummers.

Machine	Modelnummer
Multi Pro 5800	41393

Gebruik [Figuur 1](#) en [Figuur 10](#) voor deze procedure.

**Opmerking:** Monteer het brandstoffilter met de pijl in de richting van de brandstofpomp.

1. Voordat u de bestaande pomp verwijdert, klemt u de brandstofslang aan beide kanten van de pomp af. Dit voorkomt dat er brandstof lekt wanneer u de pomp vervangt.
2. Verwijder de bestaande brandstofslangen van de brandstofpomp.
3. Verwijder de bestaande brandstofpomp van de machine en bewaar het bevestigingsmateriaal.
4. Monteer de nieuwe brandstofpomp; maak hierbij gebruik van de bovenste opening, de bestaande sleuf in de frameplaat, het bestaande bevestigingsmateriaal en het nieuwe afstandsstuk.
5. Monteer een slangklem op de bestaande brandstofslang van de waterafscheider en monteer deze op de nieuwe brandstofpomp. Bevestig deze met de slangklem.
6. Meet en snijd een slanglengte af om de brandstofpomp en het brandstoffilter aan te sluiten.
7. Monteer 2 slangklemmen op de slang.
8. Monteer de slang aan de brandstofpomp en het brandstoffilter en bevestig de slang met de 2 slangklemmen.



Figuur 9

- |                                |                       |
|--------------------------------|-----------------------|
| 1. Connector van brandstofpomp | 4. Slangklem          |
| 2. Borgmoer (1/4")             | 5. Brandstofpomp      |
| 3. Brandstoffilter             | 6. Bout (1/4" x 5/8") |

# 11

## De brandstofpomp monteren op een Workman® MDX-D machine

Benodigde onderdelen voor deze stap:

1	Brandstofpomp
1	Brandstoffilter
4	Slangklem
2	Bout (1/4" x 5/8")
2	Nylon borgmoer (1/4")
1	Slang

### Procedure

Deze procedure is voor machines met de volgende modelnummers.

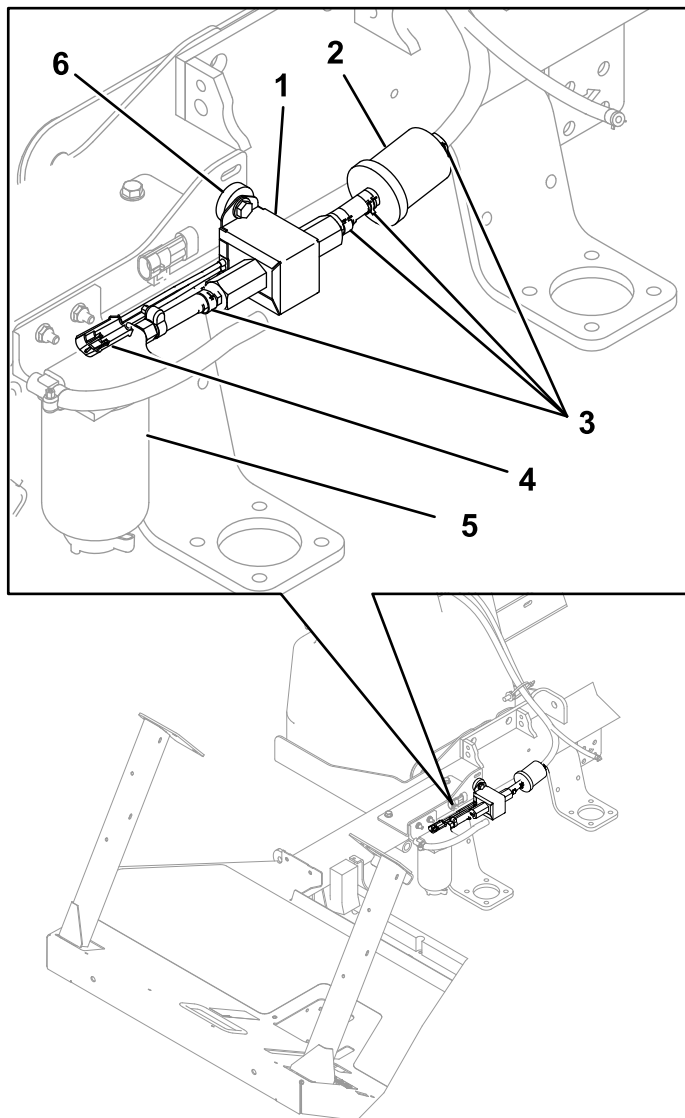
Machine	Modelnummer
MDX-D	07236
MDX-D	07236TC

Gebruik [Figuur 1](#), [Figuur 11](#) en [Figuur 12](#) voor deze procedure.

**Opmerking:** Monteer het brandstoffilter met de pijp in de richting van de brandstofpomp.

1. Om bij de brandstofpomp te kunnen komen, moet u de stoelbasis verwijderen, de band van de tank verwijderen en de tank verschuiven.
2. Voordat u de bestaande pomp verwijdert, klemt u de brandstofslang aan beide kanten van de pomp af. Dit voorkomt dat er brandstof lekt wanneer u de pomp vervangt.
3. Verwijder de bestaande brandstofslangen van de brandstofpomp.
4. Verwijder de bestaande brandstofpomp en het bevestigingsschuim van de machine en gooi het bevestigingsmateriaal weg.
5. Markeer en boor 2 gaten (7 mm) in de achterste platen op het frame zoals getoond in [Figuur 11](#).

9. Monteer een slangklem op de bestaande brandstofslang van de tank en monteer de brandstofslang op het nieuwe filter. Bevestig deze met de slangklem.
10. Steek de connector van de brandstofpomp in de kabelboom.



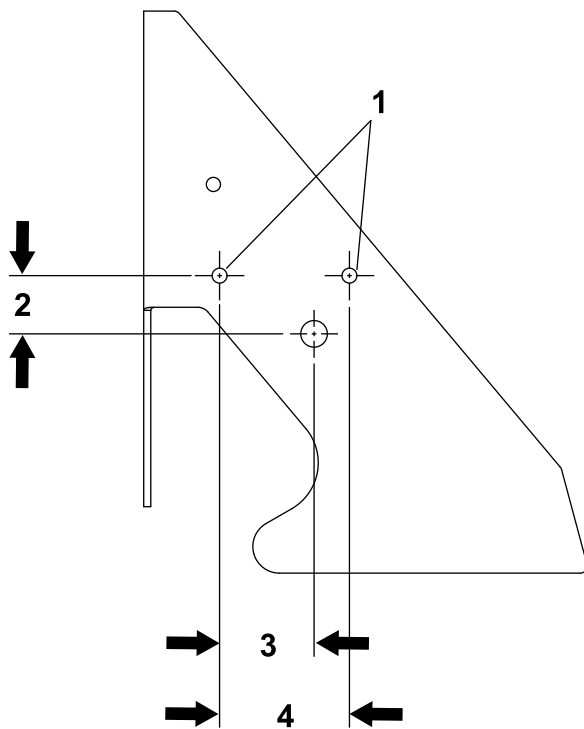
Figuur 10

- |                    |                                |
|--------------------|--------------------------------|
| 1. Brandstofpomp   | 4. Connector van brandstofpomp |
| 2. Brandstoffilter | 5. Waterafscheider             |
| 3. Slangklem       | 6. Afstandsstuk                |

## ⚠ WAARSCHUWING

Een boor gebruiken zonder geschikte oogbescherming kan ertoe leiden dat vuil in het oog belandt en letsel veroorzaakt.

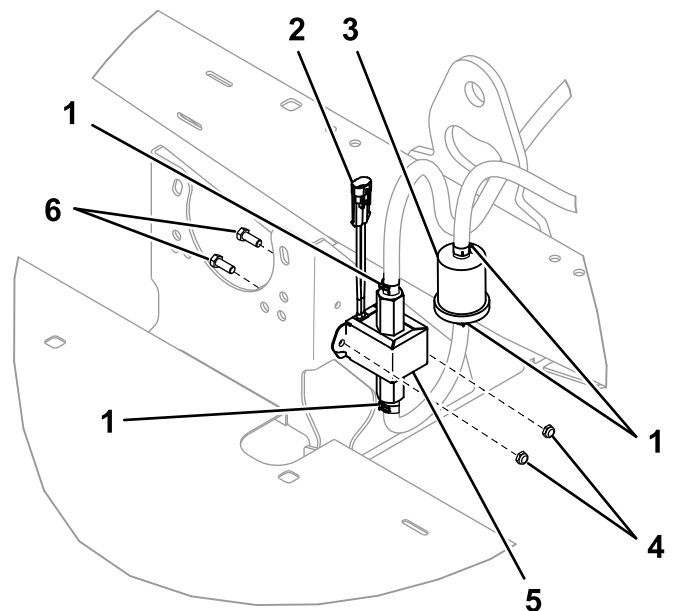
Draag altijd oogbescherming wanneer u boort.



Figuur 11

g368817

- |                 |            |
|-----------------|------------|
| 1. Gat van 7 mm | 3. 44,5 mm |
| 2. 28,6 mm      | 4. 63,5 mm |



Figuur 12

g368861

- |                                |                       |
|--------------------------------|-----------------------|
| 1. Slangklem                   | 4. Borgmoer (1/4")    |
| 2. Connector van brandstofpomp | 5. Brandstofpomp      |
| 3. Brandstoffilter             | 6. Bout (1/4" x 5/8") |

- Gebruik de nieuwe gaten en monteer de nieuwe brandstofpomp met 2 bouten (1/4" x 5/8") en 2 borgmoeren (1/4").
- Monteer een slangklem op de bestaande brandstofslang en monteer deze op de nieuwe brandstofpomp.
- Meet en snijd een slanglengte af om de brandstofpomp en het brandstoffilter aan te sluiten.
- Monteer 2 slangklemmen op de slang.
- Monteer de slang aan de brandstofpomp en het brandstoffilter en bevestig de slang met 2 slangklemmen.
- Monteer een slangklem op de bestaande brandstofslang van de tank en monteer de brandstofslang op het nieuwe filter. Bevestig de slang met de klem.
- Steek de connector van de brandstofpomp in de kabelboom.

# 12

## De brandstofpomp monteren op een Workman HDX-D-serie machine

### Benodigde onderdelen voor deze stap:

1	Beugel van brandstofpomp
1	Brandstofpomp
1	Brandstoffilter
4	Slangklem
2	Bout (1/4" x 5/8")
2	Nylon borgmoer (1/4")
1	Bout (M8 x 20 mm)
1	Slang

### Procedure

Deze procedure is voor machines met de volgende modelnummers.

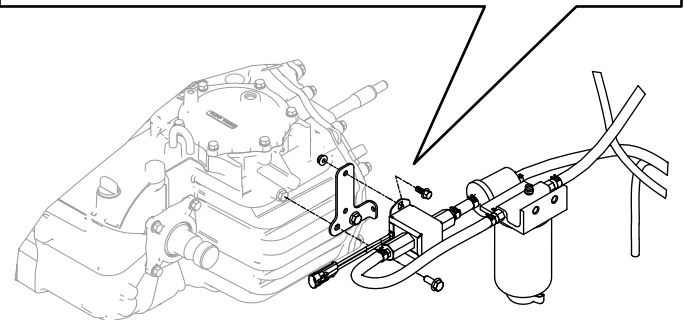
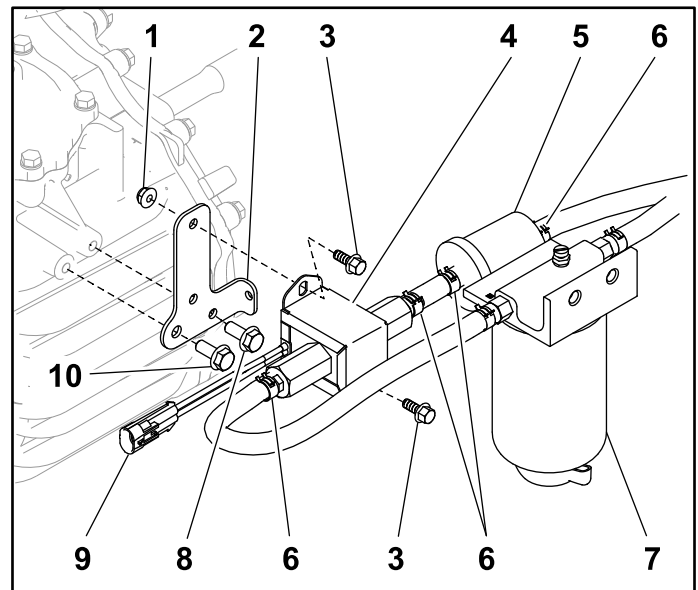
Machine	Modelnummer
HDX-D	07379
HDX-D	07385
HDX-D	07385TC
HDX-D vierwielaandrijving	07387
HDX-D vierwielaandrijving	07387TC

Gebruik [Figuur 1](#) en [Figuur 13](#) voor deze procedure.

**Opmerking:** Monteer het brandstoffilter met de pijl in de richting van de brandstofpomp.

1. Voordat u de bestaande pomp verwijdert, klemt u de brandstofslang aan beide kanten van de pomp af. Dit voorkomt dat er brandstof lekt wanneer u de pomp vervangt.
2. Verwijder de bestaande brandstofslangen van de brandstofpomp.
3. Verwijder de bestaande brandstofpomp en de montagebeugel van de machine en bewaar het bevestigingsmateriaal.
4. Monteer de nieuwe brandstofpomp aan de nieuwe beugel van de brandstofpomp met 2 bouten (1/4" x 5/8") en 2 borgmoeren (1/4").
5. Monteer de pomp en de beugel aan de motor met een bestaande bout en een nieuwe bout (M8 x 20 mm)

6. Monteer een slangklem op de bestaande brandstofslang van de waterafscheider en monteer deze op de nieuwe brandstofpomp. Bevestig deze met de slangklem.
7. Meet en snijd een slanglengte af om de brandstofpomp en het brandstoffilter aan te sluiten.
8. Monteer 2 slangklemmen op de slang.
9. Monteer de slang aan de brandstofpomp en het brandstoffilter en bevestig de slang met 2 slangklemmen.
10. Monteer een slangklem op de bestaande brandstofslang van de tank en monteer de brandstofslang op het nieuwe filter. Bevestig deze met de slangklem.
11. Steek de connector van de brandstofpomp in de kabelboom.



**Figuur 13**

- |                             |                                |
|-----------------------------|--------------------------------|
| 1. Borgmoer (1/4")          | 6. Slangklem                   |
| 2. Beugel van brandstofpomp | 7. Waterafscheider             |
| 3. Bout (1/4" x 5/8")       | 8. Gebruikte bout              |
| 4. Brandstofpomp            | 9. Connector van brandstofpomp |
| 5. Brandstoffilter          | 10. Bout (M8 x 20 mm)          |

g368844



# 13

## De brandstofpomp monteren op een Z Master machine

### Benodigde onderdelen voor deze stap:

1	Beugel van brandstofpomp
1	Brandstofpomp
1	Brandstoffilter
4	Slangklem
2	Bout (1/4" x 5/8")
2	Nylon borgmoer (1/4")
1	Slang

### Procedure

Deze procedure is voor machines met de volgende modelnummers.

Machine	Modelnummer
Z Master 7000, maai-eenheid van 52"	72266
Z Master 7000, maai-eenheid van 60"	72267
Z Master 7000, maai-eenheid van 72"	72274
Z Master 7000, maai-eenheid van 132 cm	72264TE
Z Master 7000, maai-eenheid van 152 cm	72265TE
Z Master 7000, maai-eenheid van 132 cm	72279TE
Z Master 7000, maai-eenheid van 72"	74274
Z Master Z595, maai-eenheid van 72"	74274CP
Z Master 7000, maai-eenheid van 60"	74267
Z Master 580D, maai-eenheid van 60"	74267CP
Z Master 7000, maai-eenheid van 52"	74266
Z Master 580D, maai-eenheid van 52"	74266CP
Z Master 7000, maai-eenheid van 132 cm	74279TE

Z Master 7000, maai-eenheid van 152 cm	74265TE
Z Master 7000, maai-eenheid van 132 cm	74264TE

Gebruik [Figuur 1](#), [Figuur 14](#), [Figuur 15](#) en [Figuur 16](#) voor deze procedure.

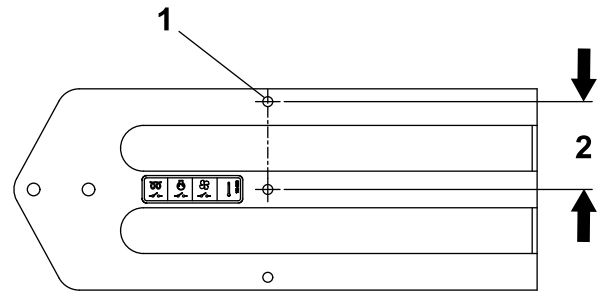
**Opmerking:** Monteer het brandstoffilter met de pijl in de richting van de brandstofpomp.

- Voordat u de bestaande pomp verwijdert, klemt u de brandstofslang aan beide kanten van de pomp af. Dit voorkomt dat er brandstof lekt wanneer u de pomp vervangt.
- Verwijder de bestaande brandstofslangen van de brandstofpomp.
- Verwijder de bestaande brandstofpomp van de machine en gooi het bevestigingsmateriaal weg.
- Uitsluitend voor machines voor gebruik buiten de VS: markeer en boor een gat (7 mm) in de beschermkap zoals getoond in [Figuur 14](#) en [Figuur 16](#).

### ⚠ WAARSCHUWING

Een boor gebruiken zonder geschikte oogbescherming kan ertoe leiden dat vuil in het oog belandt en letsel veroorzaakt.

Draag altijd oogbescherming wanneer u boort.



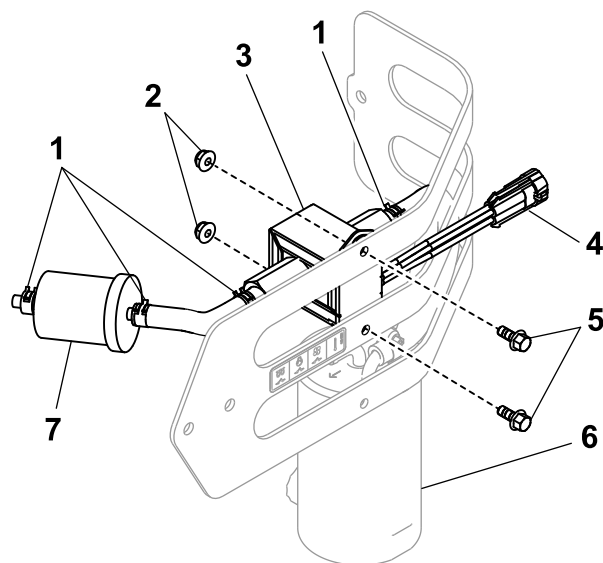
**Figuur 14**

- Gat van 7 mm
- 63,5 mm

- Voor machines voor gebruik binnen de VS: monteer de nieuwe brandstofpomp; maak hierbij gebruik van de onderste opening in de pomp en een bout (1/4" x 5/8") en een borgmoer (1/4"); zie [Figuur 15](#). Er wordt slechts een bout en moer gebruikt voor machines voor gebruik in de VS.
- Voor machines voor gebruik buiten de VS: monteer de nieuwe brandstofpomp; maak hierbij gebruik van beide openingen in de pomp en bevestig de pomp met twee bouten (1/4" x 5/8") en twee borgmoeren (1/4"); zie [Figuur 16](#).



7. Monteer een slangklem op de bestaande brandstofslang van de waterafscheider en monteer deze op de nieuwe brandstofpomp. Bevestig deze met de slangklem.
8. Meet en snijd een slanglengte af om de brandstofpomp en het brandstoffilter aan te sluiten.
9. Monteer 2 slangklemmen op de slang.
10. Monteer de slang aan de brandstofpomp en het brandstoffilter en bevestig de slang met 2 slangklemmen.
11. Monteer een slangklem op de bestaande brandstofslang van de tank en monteer de brandstofslang op het nieuwe filter. Bevestig deze met de slangklem.
12. Steek de connector van de brandstofpomp in de kabelboom.

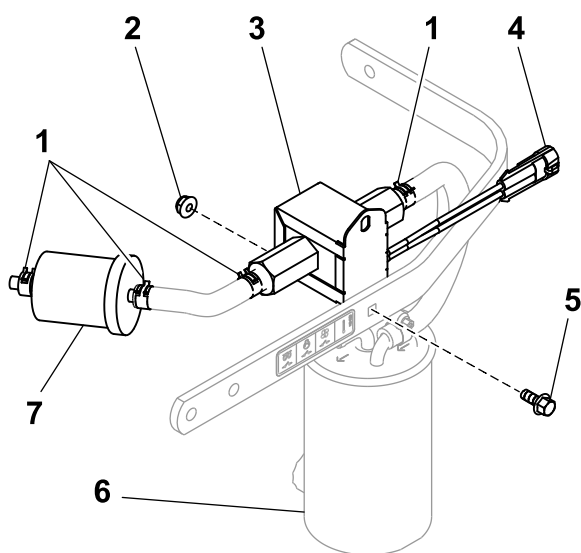


g368818

**Figuur 16**

Machines voor gebruik buiten de VS

- |                                |                       |
|--------------------------------|-----------------------|
| 1. Slangklem                   | 5. Bout (1/4" x 5/8") |
| 2. Borgmoer (1/4")             | 6. Waterafscheider    |
| 3. Brandstofpomp               | 7. Brandstoffilter    |
| 4. Connector van brandstofpomp |                       |



g368845

**Figuur 15**

Machines voor gebruik binnen de VS

- |                                |                       |
|--------------------------------|-----------------------|
| 1. Slangklem                   | 5. Bout (1/4" x 5/8") |
| 2. Borgmoer (1/4")             | 6. Waterafscheider    |
| 3. Brandstofpomp               | 7. Brandstoffilter    |
| 4. Connector van brandstofpomp |                       |

# 14

## De brandstofpomp monteren op een Greensmaster GR3250 machine

**Benodigde onderdelen voor deze stap:**

1	Beugel van brandstofpomp
1	Brandstofpomp
1	Brandstoffilter
4	Slangklem
1	Bout (1/4" x 5/8")
1	Nylon borgmoer (1/4")
1	Slang

### Procedure

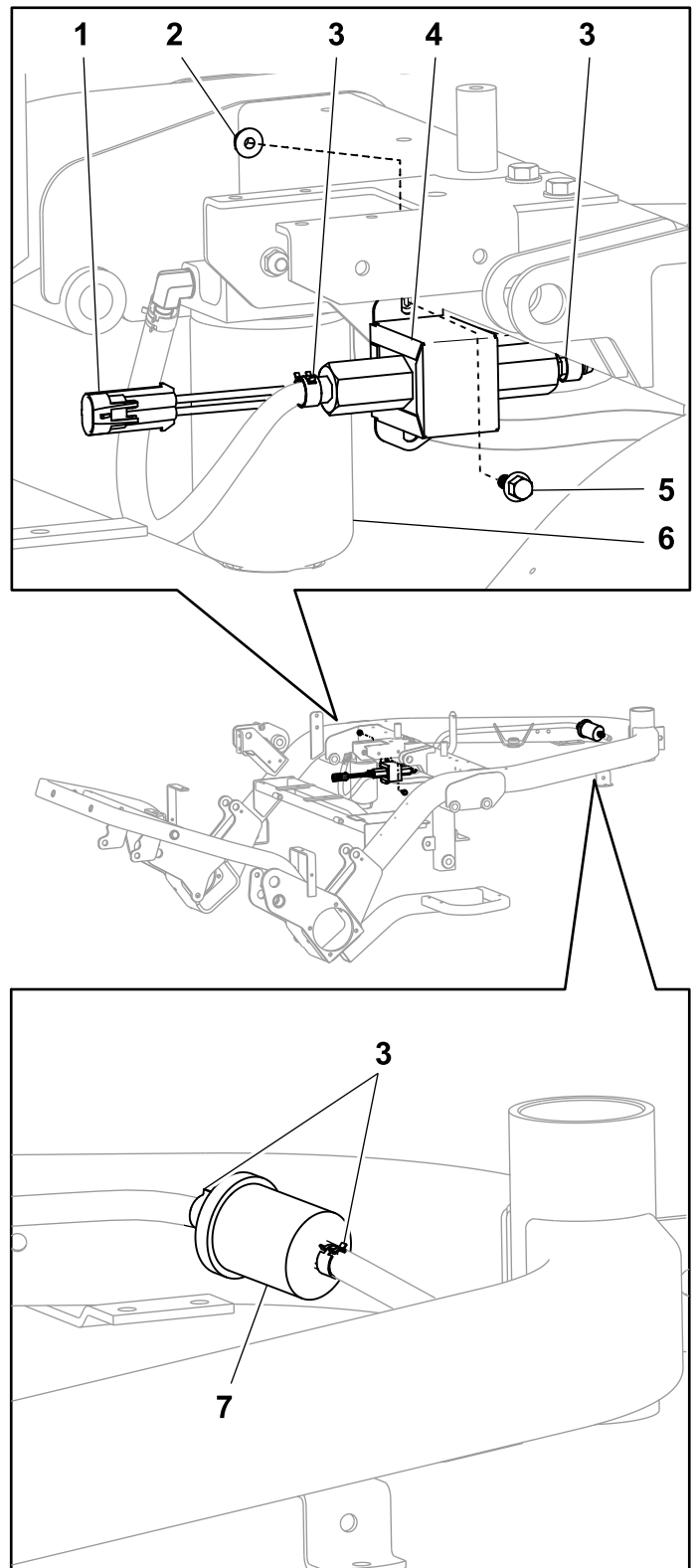
Deze procedure is voor machines met de volgende modelnummers.

Machine	Modelnummer
Greensmaster GR3250	04384

Gebruik [Figuur 1](#) en [Figuur 17](#) voor deze procedure.

**Opmerking:** Monteer het brandstoffilter met de pijl in de richting van de brandstofpomp.

1. Voordat u de bestaande pomp verwijdert, klemt u de brandstofslang aan beide kanten van de pomp af. Dit voorkomt dat er brandstof lekt wanneer u de pomp vervangt.
2. Verwijder de bestaande brandstofslangen van de brandstofpomp.
3. Verwijder de bestaande brandstofpomp en gooi het bevestigingsmateriaal weg.
4. Monteer de nieuwe brandstofpomp: maak hierbij gebruik van de bovenste opening van de pomp en de onderste opening in de frameplaat.
5. Bevestig de pomp met een bout ( $\frac{1}{4}$ " x  $\frac{5}{8}$ " ) en borgmoer ( $\frac{1}{4}$ " ).
6. Monteer een slangklem op de bestaande brandstofslang van de waterafscheider en monteer deze op de nieuwe brandstofpomp. Bevestig deze met de slangklem.
7. Meet en snijd een slanglengte af om de brandstofpomp en het brandstoffilter aan te sluiten.
8. Monteer 2 slangklemmen op de slang.
9. Monteer de slang aan de brandstofpomp en het brandstoffilter en bevestig de slang met de 2 slangklemmen.
10. Monteer een slangklem op de bestaande brandstofslang van de tank en monteer de brandstofslang op het nieuwe filter. Bevestig deze met de slangklem.
11. Steek de connector van de brandstofpomp in de kabelboom.



**Figuur 17**

- |                                 |   |
|---------------------------------|---|
| 1. Connector van brandstofpomp  | 5. Bout ( $\frac{1}{4}$ " x $\frac{5}{8}$ " ) |
| 2. Borgmoer ( $\frac{1}{4}$ " ) | 6. Waterafscheider                            |
| 3. Slangklem                    | 7. Brandstoffilter                            |
| 4. Brandstofpomp                |   |

# 15

## De brandstofpomp monteren op een Greensmaster GR3400 en GR3420 machine

### Benodigde onderdelen voor deze stap:

1	Plaat van brandstofpomp
1	Brandstofpomp
1	Brandstoffilter
4	Slangklem
2	Bout ( $\frac{1}{4}$ " x $\frac{5}{8}$ " )
2	Nylon borgmoer ( $\frac{1}{4}$ " )
1	Slang

## Procedure

Deze procedure is voor machines met de volgende modelnummers.

Machine	Modelnummer
Greensmaster GR3400	04520
Greensmaster GR3420	04540

Gebruik [Figuur 1](#) en [Figuur 18](#) voor deze procedure.

**Opmerking:** Monteer het brandstoffilter met de pijl in de richting van de brandstofpomp.

1. Voordat u de bestaande pomp verwijdert, klemt u de brandstofslang aan beide kanten van de pomp af. Dit voorkomt dat er brandstof lekt wanneer u de pomp vervangt.
2. Verwijder de bestaande brandstofslangen van de brandstofpomp.
3. Verwijder de bestaande brandstofpomp en de beugel van de radiator en gooi het bevestigingsmateriaal weg.
4. Monteer de nieuwe pompplaat aan de radiator met een bout ( $\frac{1}{4}$ " x  $\frac{5}{8}$ " ) en borgmoer ( $\frac{1}{4}$ " ).
5. Monteer de nieuwe brandstofpomp aan de nieuwe plaat; maak hierbij gebruik van de bestaande opening van de pomp en een bout ( $\frac{1}{4}$ " x  $\frac{5}{8}$ " ) en een borgmoer ( $\frac{1}{4}$ " ).
6. Monteer een slangklem op de bestaande brandstofslang van de waterafscheider en

monteer deze op de nieuwe brandstofpomp. Bevestig deze met de slangklem.

7. Meet en snijd een slanglengte af om de brandstofpomp en het brandstoffilter aan te sluiten.
8. Monteer 2 slangklemmen op de slang.
9. Monteer de slang aan de brandstofpomp en het brandstoffilter en bevestig de slang met de 2 slangklemmen.
10. Monteer een slangklem op de bestaande brandstofslang van de tank en monteer de brandstofslang op het nieuwe filter. Bevestig deze met de slangklem.
11. Steek de connector van de brandstofpomp in de kabelboom.

# 16

## De brandstofpomp monteren op een Dingo® TX 1000 machine

Benodigde onderdelen voor deze stap:

1	Brandstofpomp
1	Brandstoffilter
4	Slangklem
2	Bout (1/4" x 5/8")
2	Nylon borgmoer (1/4")
1	Slang

### Procedure

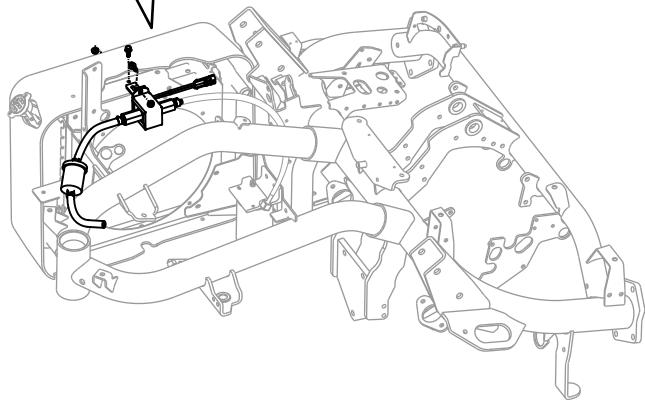
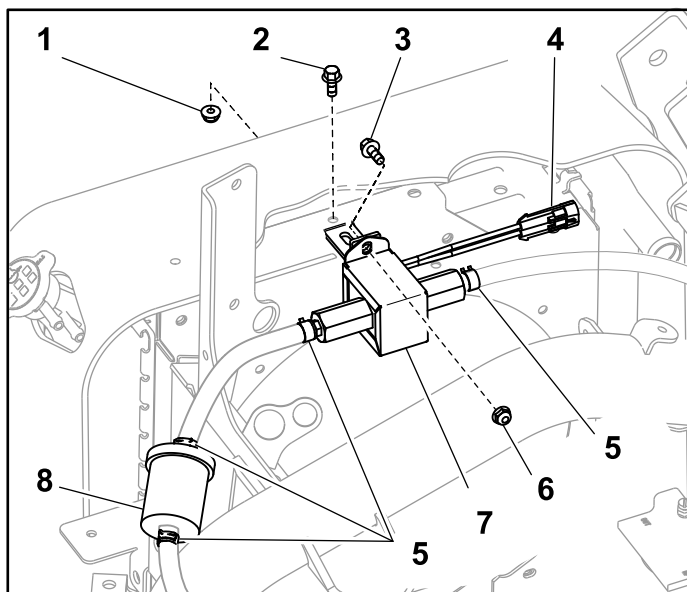
Deze procedure is voor machines met de volgende modelnummers.

Machine	Modelnummer
Dingo TX 1000	22327
Dingo TX 1000	22327G
Dingo TX 1000	22327HD
Dingo TX 1000	22328
Dingo TX 1000	22328HD

Gebruik [Figuur 1](#), [Figuur 19](#) en [Figuur 20](#) voor deze procedure.

**Opmerking:** Monteer het brandstoffilter met de pijl in de richting van de brandstofpomp.

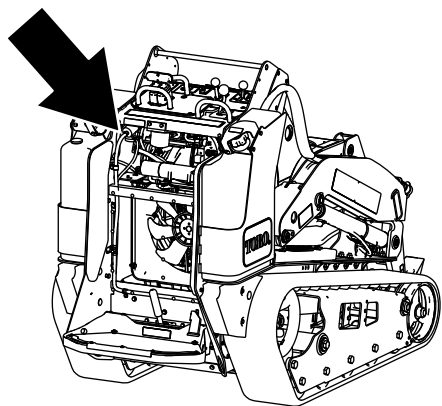
1. Verwijder de slangklemmen en de bestaande brandstofslangen van de brandstofpomp.
2. Verwijder de bestaande brandstofpomp van de machine en gooi het bevestigingsmateriaal weg.



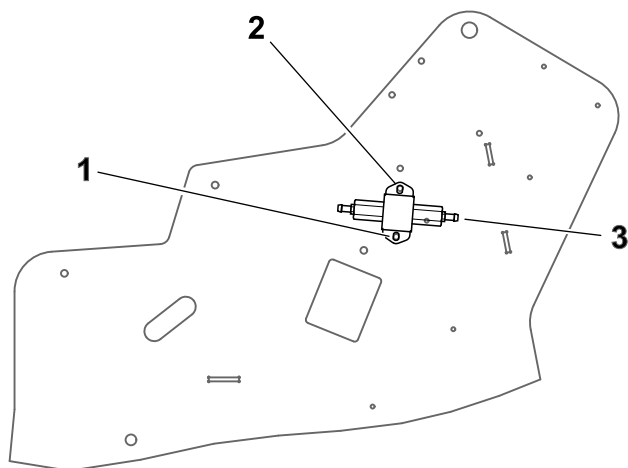
Figuur 18

1. Borgmoer (1/4")
2. Bout (1/4" x 5/8")
3. Connector van brandstofpomp
4. Slangklem
5. Waterafscheider
6. Brandstofpomp
7. Brandstoffilter
8. Slang

3. Gebruik de nieuwe brandstofpomp als een sjabloon en lijn de bovenste opening van de pomp uit met de onderste bestaande opening in het frame. Markeer de locatie van de onderste opening voor de pomp.



g369878



g381740

**Figuur 19**

1. Boor hier een gat van 7 mm.
  2. Bestaande opening
  3. Nieuwe brandstofpomp
- 
4. Verwijder de pomp en boor een opening (7 mm) op de gemarkeerde locatie.

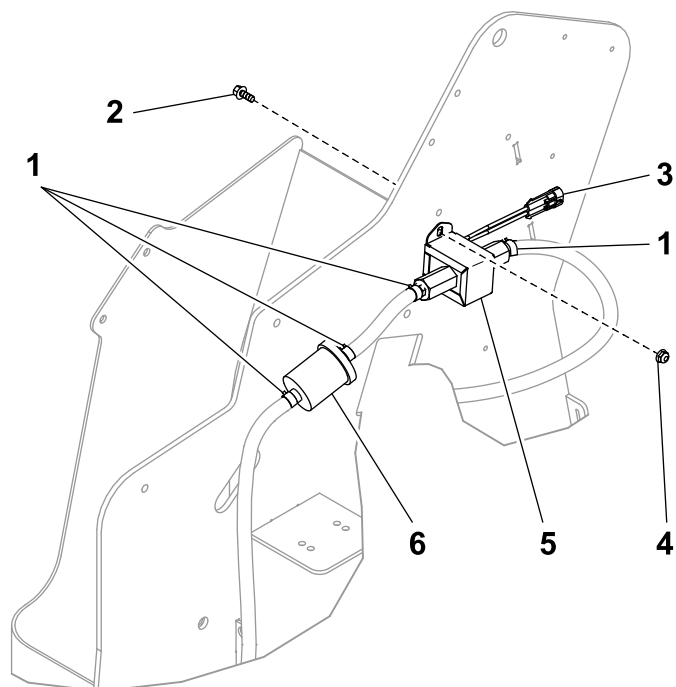
**Belangrijk:** Zorg ervoor dat u geen draden of slangen in het frame beschadigt.

### **⚠ WAARSCHUWING**

Een boor gebruiken zonder geschikte oogbescherming kan ertoe leiden dat vuil in het oog belandt en letsel veroorzaakt.

Draag altijd oogbescherming wanneer u boort.

5. Monteer de nieuwe brandstofpomp met 2 bouten ( $\frac{1}{4}$ " x  $\frac{5}{8}$ "") en 2 borgmoeren ( $\frac{1}{4}$ "") zoals getoond in **Figuur 20**.



g369030

**Figuur 20**

- |   |                                 |
|---|---------------------------------|
| 1. Slangklem                                  | 4. Borgmoer ( $\frac{1}{4}$ "") |
| 2. Bout ( $\frac{1}{4}$ " x $\frac{5}{8}$ "") | 5. Brandstofpomp                |
| 3. Connector van brandstofpomp                | 6. Brandstoffilter              |

- 
6. Monteer een slangklem op de bestaande brandstofslang van de motor en monteer deze op de nieuwe brandstofpomp. Bevestig deze met de slangklem.
  7. Het bestaande brandstoffilter verwijderen.
  8. Monteer een slangklem op de bestaande brandstofslang van de tank en monteer de brandstofslang op het nieuwe filter. Bevestig deze met de slangklem.
  9. Meet en snijd een slanglengte af om de brandstofpomp en het brandstoffilter aan te sluiten.
  10. Plaats een slangklem op de uiteinden van de slang.
  11. Gebruik de nieuwe slang om de bestaande slang van de brandstofpomp naar het brandstoffilter te vervangen en bevestig de slang met de 2 slangklemmen.
  12. Steek de connector van de brandstofpomp in de kabelboom.

# 17

## De brandstofpomp monteren op een Dingo TX 525 machine

Benodigde onderdelen voor deze stap:

1	Plaat van brandstofpomp
1	Brandstofpomp
1	Brandstoffilter
4	Slangklem
2	Bout ( $\frac{3}{8}$ " x 1")
2	Nylon borgmoer ( $\frac{3}{8}$ ")
1	Zelftappende schroef ( $\frac{1}{4}$ " x $\frac{1}{2}$ ")
1	Slang

### Procedure

Deze procedure is voor machines met de volgende modelnummers.

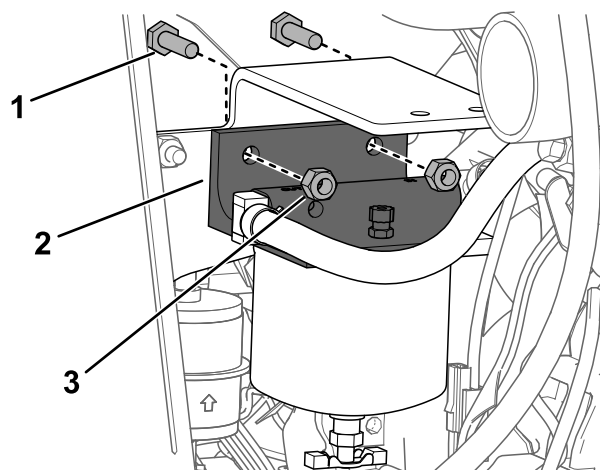
Machine	Modelnummer
Dingo TX 525	22323
Dingo TX 525	22323G
Dingo TX 525	22324

Gebruik [Figuur 1](#) en [Figuur 21](#) tot en met [Figuur 25](#) voor deze procedure.

**Opmerking:** Monteer het brandstoffilter met de pijl in de richting van de brandstofpomp.

1. Verwijder de slangklemmen en de bestaande brandstofslangen van de brandstofpomp.
2. Verwijder de bestaande brandstofpomp van de plaat en gooi het bevestigingsmateriaal weg.

3. Verwijder de beugel van de brandstoffilterbus van de plaat. Bewaar het bevestigingsmateriaal.

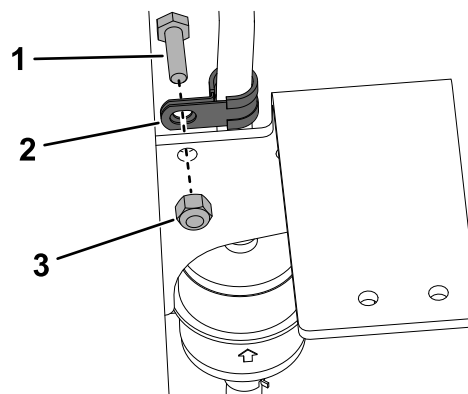


g382243

**Figuur 21**

1. Bout –  $\frac{1}{4}$ " x  $\frac{7}{8}$ " (2)
2. Beugel van brandstoffilterbus
3. Moer –  $\frac{1}{4}$ " (2)

4. Verwijder de R-klem van de plaat en de slang. Bewaar het bevestigingsmateriaal.

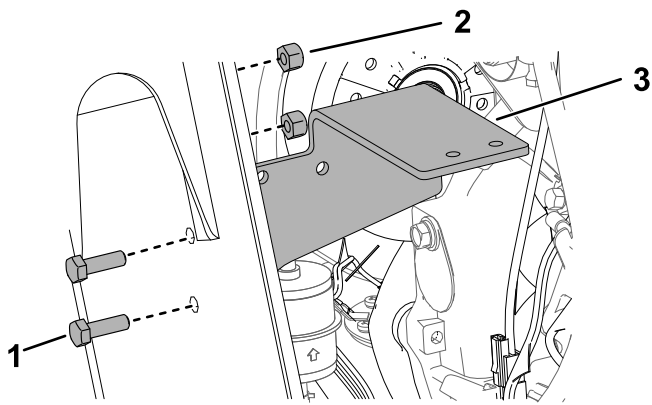


g382244

**Figuur 22**

1. Bout –  $\frac{1}{4}$ " x  $\frac{7}{8}$ "
2. R-klem
3. Moer –  $\frac{1}{4}$ "

5. Verwijder de plaat en bewaar het bevestigingsmateriaal.



**Figuur 23**

g381855

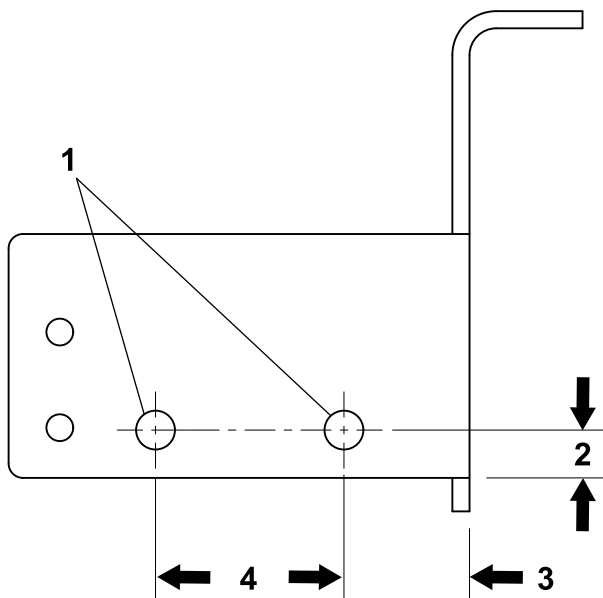
1. Bout – 5/16" x 1" (2)
2. Moer – 5/16" (2)
3. Plaat

6. Markeer en boor 2 gaten (10 mm) in de plaat zoals getoond in [Figuur 24](#).

### ⚠ WAARSCHUWING

Een boor gebruiken zonder geschikte oogbescherming kan ertoe leiden dat vuil in het oog belandt en letsel veroorzaakt.

Draag altijd oogbescherming wanneer u boort.



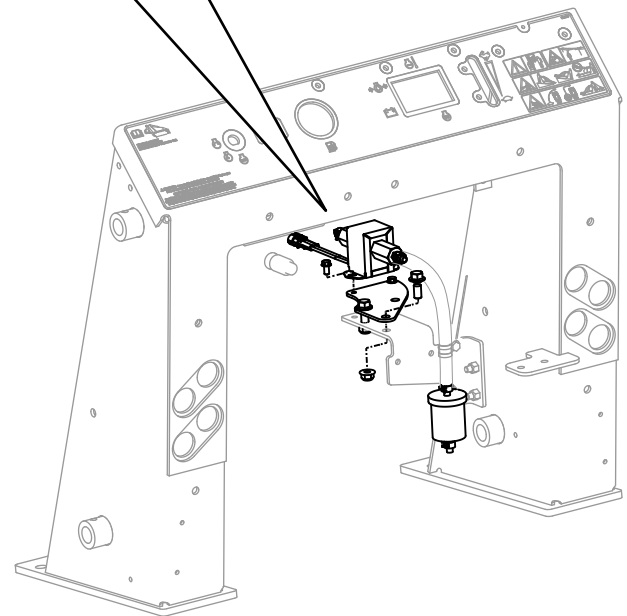
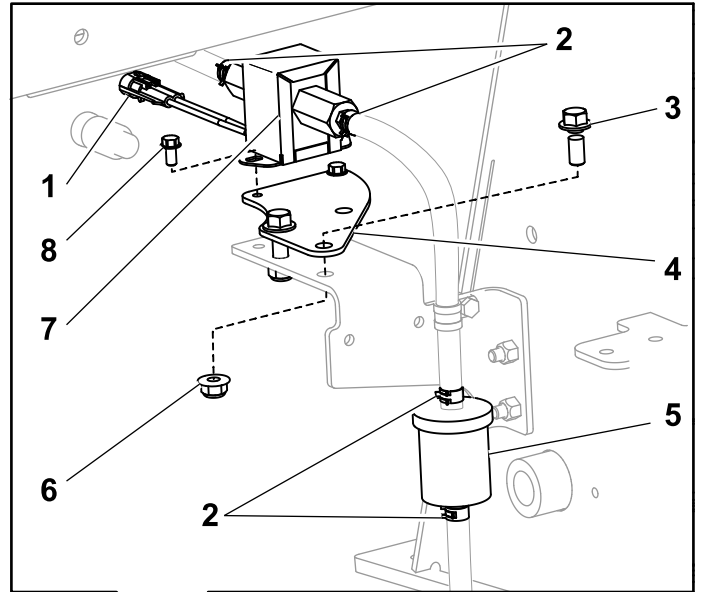
**Figuur 24**

g369032

1. Gat van 10 mm
2. 13 mm
3. 33 mm
4. 51 mm

7. Monteer de plaat op het frame zoals getoond in [Figuur 23](#).

8. Monteer de nieuwe brandstofpomp aan de beugel van de brandstofpomp met 2 zelftappende schroeven (1/4" x 1/2") zoals getoond in [Figuur 25](#).



**Figuur 25**

g369031

1. Connector van brandstofpomp
2. Slangklem
3. Bout (3/8" x 1")
4. Plaat van brandstofpomp
5. Brandstoffilter
6. Borgmoer (3/8")
7. Brandstofpomp
8. Zelftappende schroef (1/4" x 1/2")

9. Gebruik de nieuwe gaten en monteer de pomp en de beugel aan de plaat met 2 bouten (3/8" x 1") en 2 borgmoeren (3/8").

10. Monteer een slangklem op de bestaande brandstofslang van de motor en monteer deze op de nieuwe brandstofpomp. Bevestig deze met de slangklem.
11. Het bestaande brandstoffilter van de slang verwijderen.
12. Monteer een slangklem op de bestaande brandstofslang van de tank en monteer de brandstofslang op het nieuwe filter. Bevestig deze met de slangklem.
13. Meet en snijd een slanglengte af om de brandstofpomp en het brandstoffilter aan te sluiten. Plaats de R-klem op de slang.
14. Plaats een slangklem op de uiteinden van de slang.
15. Gebruik de nieuwe slang om de bestaande slang van de brandstofpomp naar het brandstoffilter te vervangen en bevestig de slang met de 2 slangklemmen.
16. Bevestig de R-klem aan de plaat zoals getoond in [Figuur 22](#).
17. Monteer de brandstoffilterbus aan de plaat zoals getoond in [Figuur 21](#).
18. Steek de connector van de brandstofpomp in de kabelboom.