



Utskiftningssett for drivstoffpumpe

Dieseldrevet trekraftenhet

Modellnr. 144-4020

Installasjonsveiledning

Dette settet er for flere maskiner. Bruk tabellen for løse deler til å finne maskinen og prosedyrenummeret. Bekreft modellnummeret for maskinen i prosedyren.

Sikkerhet

- Vær svært forsiktig når du håndterer drivstoff. Det er brannfarlig, og dampen er eksplosiv.
- Slukk alle sigaretter, sigarer, piper og andre tennkilder.
- Bruk bare en godkjent drivstoffkanne.
- Ta aldri lokket av drivstofftanken eller fyll på drivstofftanken mens motoren går eller er varm.
- Ikke fyll eller tøm drivstofftanken i et innelukket rom.
- Oppbevar aldri maskinen eller bensinkannen i nærheten av åpen ild, gnister eller kontrollampe, som på en varmtvannstank eller andre apparater.
- Hvis du søler drivstoff, må du ikke prøve å starte motoren. Unngå alt som kan antennes, til all drivstoffdamp er forsvunnet.

Montering

Løse deler

Bruk diagrammet nedenfor som en sjekklister for å kontrollere at alle delene er sendt.

| Prosedyre | Beskrivelse | Ant. | Bruk |
|-----------|--|----------------------------|---|
| 1 | Ingen deler er nødvendige | – | Klargjøre maskinen. |
| 2 | Drivstoffpumpe Drivstofffilter Slangeklemme Slange | 1 1 4 1 | Montering av drivstoffpumpen på en Groundsmaster 360-maskin. |
| 3 | Drivstoffpumpe Drivstofffilter Slangeklemme Bolt (¼ x ⅝ tomme) Nylonlåsemutter (¼ tomme) Slange | 1 1 4 2 2 1 | Montering av drivstoffpumpen på en Groundsmaster 3280-maskin. |
| 4 | Drivstoffpumpe Drivstofffilter Slangeklemme Selvgjengende skrue (¼ x ½ tomme) Slange | 1 1 4 1 1 | Montering av drivstoffpumpen på en Groundsmaster 7200- eller 7210-maskin. |
| 5 | Drivstoffpumpe Slangeklemme Låseskrue (¼ x ¾ tomme) Nylonlåsemutter (¼ tomme) Slange | 1 4 2 2 1 | Montering av drivstoffpumpen på en maskin i Groundsmaster 4000-serien. |



| Prosedyre | Beskrivelse | Ant. | Bruk |
|-----------|-----------------------------------|------|--|
| 6 | Drivstoffpumpe | 1 | Montering av drivstoffpumpen på en maskin i Groundsmaster 3500-serien og en maskin i Reelmaster 3100- eller 3500-serien. |
| | Drivstofffilter | 1 | |
| | Slangeklemme | 4 | |
| | Selvgjengende skrue (¼ x ½ tomme) | 2 | |
| | Plate for drivstoffpumpe | 1 | |
| | Slange | 1 | |
| 7 | Drivstoffpumpe | 1 | Montering av drivstoffpumpen på en Groundsmaster 4500- eller 4700-maskin og Reelmaster 7000-maskin. |
| | Drivstofffilter | 1 | |
| | Slangeklemme | 4 | |
| | Slange | 1 | |
| 8 | Drivstoffpumpe | 1 | Montering av drivstoffpumpen på en Groundsmaster 4300-maskin eller en maskin i Reelmaster 5000-serien. |
| | Drivstofffilter | 1 | |
| | Slangeklemme | 4 | |
| | Selvgjengende skrue (¼ x ½ tomme) | 2 | |
| | Slange | 1 | |
| 9 | Drivstoffpumpe | 1 | Montering av drivstoffpumpen på en Reelmaster 6700-maskin. |
| | Drivstofffilter | 1 | |
| | Slangeklemme | 4 | |
| | Bolt (¼ x ⅝ tomme) | 2 | |
| | Nylonlåsemutter (¼ tomme) | 2 | |
| Slange | 1 | | |
| 10 | Drivstoffpumpe | 1 | Montering av drivstoffpumpen på en Multi Pro 5800-maskin. |
| | Drivstofffilter | 1 | |
| | Slangeklemme | 4 | |
| | Avstandsstykke | 1 | |
| | Slange | 1 | |
| 11 | Drivstoffpumpe | 1 | Montering av drivstoffpumpen på en MDX-D-maskin. |
| | Drivstofffilter | 1 | |
| | Slangeklemme | 4 | |
| | Bolt (¼ x ⅝ tomme) | 2 | |
| | Nylonlåsemutter (¼ tomme) | 2 | |
| Slange | 1 | | |
| 12 | Brakett for drivstoffpumpe | 1 | Montering av drivstoffpumpen på en HDX-D-maskin. |
| | Drivstoffpumpe | 1 | |
| | Drivstofffilter | 1 | |
| | Slangeklemme | 4 | |
| | Bolt (¼ x ⅝ tomme) | 2 | |
| | Nylonlåsemutter (¼ tomme) | 2 | |
| | Bolt (M8 x 20 mm) | 1 | |
| Slange | 1 | | |
| 13 | Brakett for drivstoffpumpe | 1 | Montering av drivstoffpumpen på en Z Master-maskin. |
| | Drivstoffpumpe | 1 | |
| | Drivstofffilter | 1 | |
| | Slangeklemme | 4 | |
| | Bolt (¼ x ⅝ tomme) | 2 | |
| | Nylonlåsemutter (¼ tomme) | 2 | |
| | Slange | 1 | |

| Prosedyre | Beskrivelse | Ant. | Bruk |
|-----------|-----------------------------------|------|---|
| 14 | Brakett for drivstoffpumpe | 1 | Montering av drivstoffpumpen på en Greensmaster GR3250-maskin. |
| | Drivstoffpumpe | 1 | |
| | Drivstofffilter | 1 | |
| | Slangeklemme | 4 | |
| | Bolt (¼ x ⅝ tomme) | 1 | |
| | Nylonlåsemutter (¼ tomme) | 1 | |
| | Slange | 1 | |
| 15 | Plate for drivstoffpumpe | 1 | Montering av drivstoffpumpen på en Greensmaster GR3400- og GR3420-maskin. |
| | Drivstoffpumpe | 1 | |
| | Drivstofffilter | 1 | |
| | Slangeklemme | 4 | |
| | Bolt (¼ x ⅝ tomme) | 2 | |
| | Nylonlåsemutter (¼ tomme) | 2 | |
| | Slange | 1 | |
| 16 | Drivstoffpumpe | 1 | Montering av drivstoffpumpen på en Dingo TX 1000-maskin. |
| | Drivstofffilter | 1 | |
| | Slangeklemme | 4 | |
| | Bolt (¼ x ⅝ tomme) | 2 | |
| | Nylonlåsemutter (¼ tomme) | 2 | |
| | Slange | 1 | |
| 17 | Plate for drivstoffpumpe | 1 | Monter drivstoffpumpen på en Dingo TX 525-maskin. |
| | Drivstoffpumpe | 1 | |
| | Drivstofffilter | 1 | |
| | Slangeklemme | 4 | |
| | Bolt (⅜ x 1 tomme) | 2 | |
| | Nylonlåsemuttere (⅜ tomme) | 2 | |
| | Selvgjengende skrue (¼ x ½ tomme) | 1 | |
| | Slange | 1 | |

Merk: Når du monterer pumpen på en maskin, må du inspisere drivstoffslangen og skifte den ut etter behov.

1

Klargjøre maskinen

Ingen deler er nødvendige

Prosedyre

1. Parker maskinen på en jevn flate.
2. Sett på parkeringsbremsen.
3. Slå av motoren.
4. Senk tilbehøret.
5. La motoren kjøle seg ned før du monterer dette settet.
6. Koble fra den negative (-) batterikabelen før du reparerer noe.

2

Montering av drivstoffpumpen på en Groundsmaster® 360-maskin

Deler som er nødvendige for dette trinnet:

| | |
|---|-----------------|
| 1 | Drivstoffpumpe |
| 1 | Drivstofffilter |
| 4 | Slangeklemme |
| 1 | Slange |

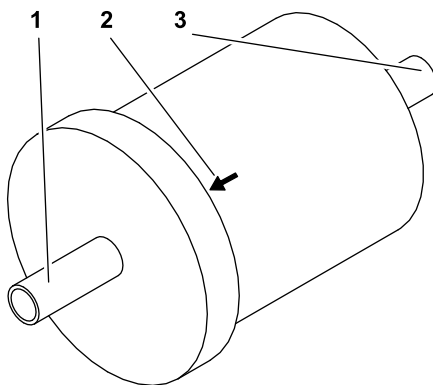
Prosedyre

Denne prosedyren gjelder for maskiner med følgende modellnumre.

| Maskin | Modellnummer |
|--------------------------------------|--------------|
| Groundsmaster 360 med tohjulsdrift | 31230 |
| Groundsmaster 360 med firehjulsdrift | 31223 |
| Groundsmaster 360 med firehjulsdrift | 31236 |

Bruk [Figur 1](#) og [Figur 2](#) for denne prosedyren.

Merk: Monter drivstofffilteret med pilen pekende mot drivstoffpumpen.



Figur 1

g368968

1. Utløp mot drivstoffpumpen
2. Pil peker mot drivstoffpumpen
3. Innløp

1. Før du fjerner den eksisterende pumpen, klemmer du fast drivstoffslangen på begge sider

av pumpen. Dette forhindrer at drivstoff lekker når pumpen skiftes ut.

2. Fjern de eksisterende drivstoffslangene fra drivstoffpumpen.
3. Fjern den eksisterende drivstoffpumpen fra maskinen og ta vare på monteringsdelen.
4. Monter den nye drivstoffpumpen ved hjelp av topphullet i rammerøret, topphullet i pumpen og den eksisterende monteringsdelen.
5. Monter en slangeklemme på den eksisterende drivstoffslangen fra vannutskilleren, og monter den på den nye drivstoffpumpen. Fest den med slangeklemmen.
6. Mål og skjær en slangelengde for å koble til drivstoffpumpen og drivstofffilteret.
7. Monter to slangeklemmer på slangen.
8. Monter slangen på drivstoffpumpen og drivstofffilteret, og fest den med de to slangeklemmene.
9. Monter en slangeklemme på den eksisterende drivstoffslangen fra tanken, og monter drivstoffslangen på det nye filteret. Fest den med slangeklemmen.
10. Koble kontakten for drivstoffpumpen inn i ledningssatsen.

3

Montering av drivstoffpumpen på en Groundsmaster 3280-maskin

Deler som er nødvendige for dette trinnet:

| | |
|---|--|
| 1 | Drivstoffpumpe |
| 1 | Drivstofffilter |
| 4 | Slangeklemme |
| 2 | Bolt ($\frac{1}{4} \times \frac{5}{8}$ tomme) |
| 2 | Nylonlåsemutter ($\frac{1}{4}$ tomme) |
| 1 | Slange |

Prosedyre

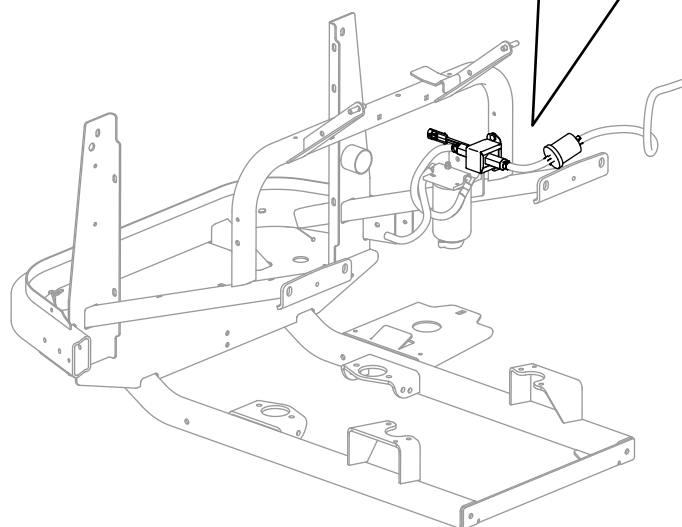
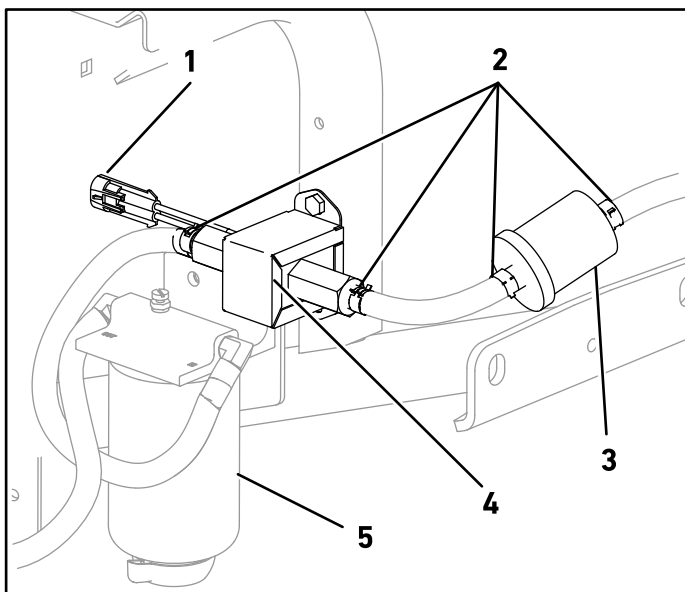
Denne prosedyren gjelder for maskiner med følgende modellnumre.

| Maskin | Modellnummer |
|--------------------|--------------|
| Groundsmaster 3280 | 30344 |
| Groundsmaster 3280 | 30345 |

Bruk [Figur 1](#) og [Figur 3](#) for denne prosedyren.

Merk: Monter drivstoffilteret med pilen pekende mot drivstoffpumpen.

1. Før du fjerner den eksisterende pumpen, klemmer du fast drivstoffslangen på begge sider av pumpen. Dette forhindrer at drivstoff lekker når pumpen skiftes ut.
2. Fjern de eksisterende drivstoffslangene fra drivstoffpumpen.
3. Fjern den eksisterende drivstoffpumpen fra maskinen og kast monteringsdelen.
4. Monter den nye drivstoffpumpen til maskinrammen med to bolter ($\frac{1}{4} \times \frac{5}{8}$ tomme) og to låsemuttere ($\frac{1}{4}$ tomme).
5. Monter en slangeklem på den eksisterende drivstoffslangen fra vannutskilleren, og monter den på den nye drivstoffpumpen. Fest den med slangeklemmen.
6. Mål og skjær en slangelengde for å koble til drivstoffpumpen og drivstoffilteret.
7. Monter to slangeklemmer på slangen.

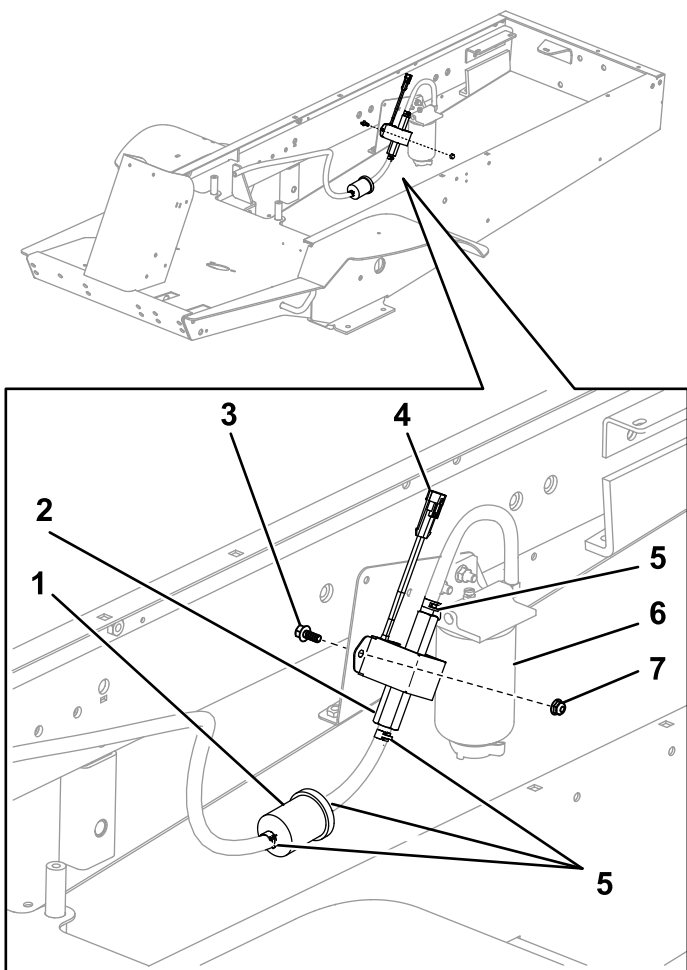


g368644

Figur 2

1. Kontakt for drivstoffpumpe
2. Slangeklemmer
3. Drivstofffilter
4. Drivstoffpumpe
5. Vannutskiller

8. Monter slangen på drivstoffpumpen og drivstoffilteret, og fest den med de to slangeklemmene.
9. Monter en slangeklemme på den eksisterende drivstoffslangen fra tanken, og monter drivstoffslangen på det nye filteret. Fest den med slangeklemmen.
10. Koble kontakten for drivstoffpumpen inn i ledningssatsen.



Figur 3

g368642

- | | |
|---|--------------------------------------|
| 1. Drivstoffilter | 5. Slangeklemme |
| 2. Drivstoffpumpe | 6. Vannutskiller |
| 3. Bolt ($\frac{1}{4} \times \frac{5}{8}$ tomme) | 7. Låsemutter ($\frac{1}{4}$ tomme) |
| 4. Kontakt for drivstoffpumpe | |

4

Montering av drivstoffpumpen på en Groundsmaster 7200- eller 7210-maskin

Deler som er nødvendige for dette trinnet:

| | |
|---|---|
| 1 | Drivstoffpumpe |
| 1 | Drivstoffilter |
| 4 | Slangeklemme |
| 1 | Selvgjengende skrue ($\frac{1}{4} \times \frac{1}{2}$ tomme) |
| 1 | Slange |

Prosedyre

Denne prosedyren gjelder for maskiner med følgende modellnumre.

| Maskin | Modellnummer |
|--------------------|--------------|
| Groundsmaster 7200 | 30495 |
| Groundsmaster 7200 | 30495TC |
| Groundsmaster 7210 | 30487TC |

Bruk [Figur 1](#) og [Figur 4](#) for denne prosedyren.

Merk: Monter drivstoffilteret med pilen pekende mot drivstoffpumpen.

1. Før du fjerner den eksisterende pumpen, klemmer du fast drivstoffslangen på begge sider av pumpen. Dette forhindrer at drivstoff lekker når pumpen skiftes ut.
2. Fjern de eksisterende drivstoffslangene fra drivstoffpumpen.
3. Fjern den eksisterende drivstoffpumpen fra maskinen og ta vare på monteringsdelen.
4. Monter den nye drivstoffpumpen ved å bruke det nedre hullet i pumpen, det eksisterende hullet i rammen og den selvgjengende skruen ($\frac{1}{4} \times \frac{1}{2}$ tomme).
5. Monter en slangeklem på den eksisterende drivstoffslangen fra vannutskilleren, og monter den på den nye drivstoffpumpen. Fest den med slangeklemmen.
6. Mål og skjær en slangelengde for å koble til drivstoffpumpen og drivstoffilteret.
7. Monter to slangeklemmer på slangen.

8. Monter slangen på drivstoffpumpen og drivstoffilteret, og fest den med de to slangeklemmene.
9. Monter en slangeklemme på den eksisterende drivstoffslangen fra tanken, og monter drivstoffslangen på det nye filteret. Fest den med slangeklemmen.
10. Koble kontakten for drivstoffpumpen inn i ledningssatsen.

5

Montering av drivstoffpumpen på en maskin i Groundsmaster 4000-serien

Deler som er nødvendige for dette trinnet:

| | |
|---|---------------------------|
| 1 | Drivstoffpumpe |
| 4 | Slangeklemme |
| 2 | Låseskrue (¼ x ¾ tomme) |
| 2 | Nylonlåsemutter (¼ tomme) |
| 1 | Slange |

Prosedyre

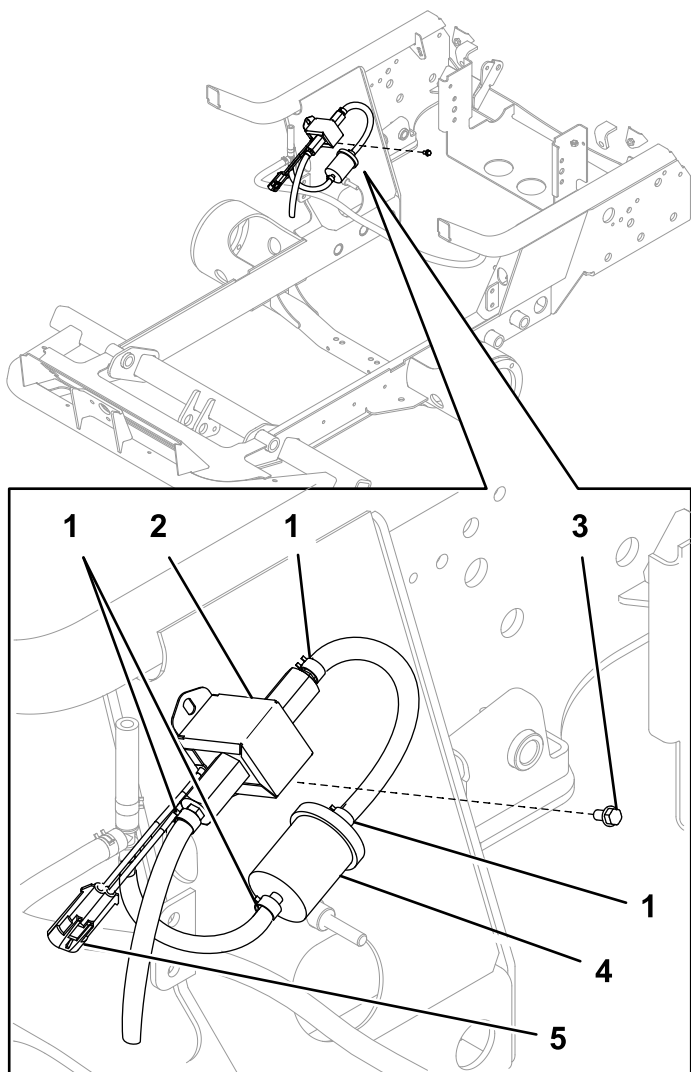
Denne prosedyren gjelder for maskiner med følgende modellnumre.

| Maskin | Modellnummer |
|--------------------|--------------|
| Groundsmaster 4100 | 30604 |
| Groundsmaster 4000 | 30605 |
| Groundsmaster 4010 | 30635 |
| Groundsmaster 4110 | 30643 |

Bruk [Figur 5](#) for denne prosedyren.

Merk: Ikke monter filteret for denne maskinen.

1. Klem drivstoffslangen som er koblet til drivstoffpumpen og filteret. Dette forhindrer at drivstoff lekker når pumpen skiftes ut.
2. Fjern de eksisterende drivstoffslangene fra drivstoffpumpen.
3. Fjern den eksisterende drivstoffpumpen fra maskinen og kast monteringsdelen.
4. Monter den nye drivstoffpumpen med de to låseboltene (¼ x ¾ tomme) og låsemutterne (¼ tomme).
5. Monter en slangeklem på den eksisterende drivstoffslangen fra vannutskilleren, og monter den på den nye drivstoffpumpen. Fest den med slangeklemmen.
6. Monter en slangeklem på den eksisterende drivstoffslangen som går til motoren, og monter den på den nye drivstoffpumpen. Fest den med slangeklemmen.

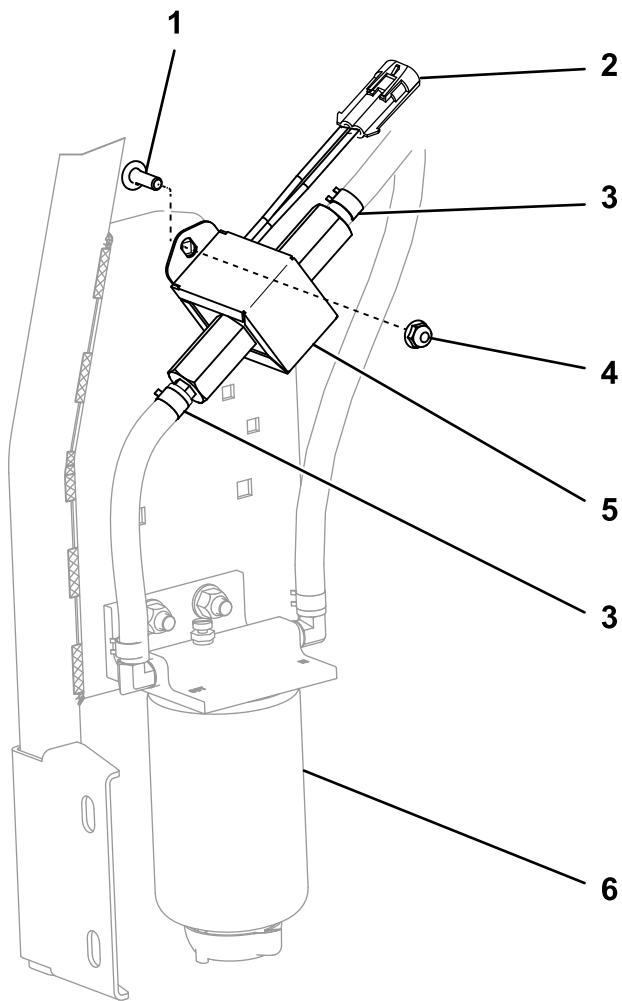


Figur 4

g368647

- | | |
|--------------------------------------|-------------------------------|
| 1. Slangeklemme | 4. Drivstoffilter |
| 2. Drivstoffpumpe | 5. Kontakt for drivstoffpumpe |
| 3. Selvgjengende skrue (¼ x ½ tomme) | |

7. Koble kontakten for drivstoffpumpen inn i ledningssatsen.



Figur 5

g368645

- | | |
|-------------------------------|---------------------------|
| 1. Låsebolt (1/4 x 3/4 tomme) | 4. Låsemutter (1/4 tomme) |
| 2. Kontakt for drivstoffpumpe | 5. Drivstoffpumpe |
| 3. Slangeklemme | 6. Vannutskiller |

6

Montering av drivstoffpumpen på en maskin i Groundsmaster® 3500-serien og en Reelmaster maskin i® 3100- eller 3500-serien

Deler som er nødvendige for dette trinnet:

| | |
|---|---------------------------------------|
| 1 | Drivstoffpumpe |
| 1 | Drivstofffilter |
| 4 | Slangeklemme |
| 2 | Selvgjengende skrue (1/4 x 1/2 tomme) |
| 1 | Plate for drivstoffpumpe |
| 1 | Slange |

Prosedyre

Denne prosedyren gjelder for maskiner med følgende modellnumre.

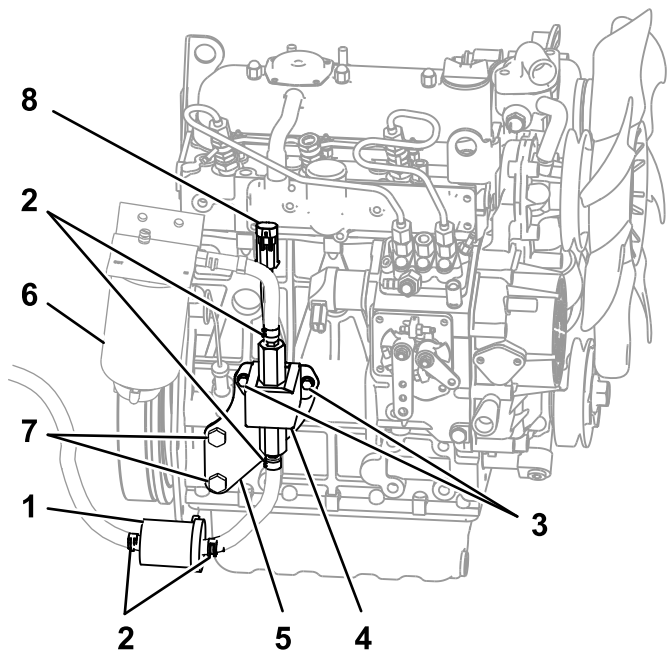
| Maskin | Modellnummer |
|---------------------|--------------|
| GROUNDMASTER 3500-D | 30807 |
| GROUNDMASTER 3500-D | 30839 |
| GROUNDMASTER 3500-D | 30849 |
| Reelmaster 3100 | 03170 |
| Reelmaster 3100 | 03171 |
| Reelmaster 3105 | 03174 |
| Reelmaster 3550 | 03910 |
| Reelmaster 3555 | 03820 |
| Reelmaster 3575 | 03821 |

Bruk [Figur 1](#) og [Figur 6](#) for denne prosedyren.

Merk: Monter drivstofffilteret med pilen pekende mot drivstoffpumpen.

1. Før du fjerner den eksisterende pumpen, klemmer du fast drivstoffslangen på begge sider av pumpen. Dette forhindrer at drivstoff lekker når pumpen skiftes ut.
2. Fjern de eksisterende slangene fra drivstoffpumpen.
3. Fjern den eksisterende drivstoffpumpen fra maskinen og ta vare på monteringsdelen.

4. Monter den nye drivstoffpumpen på platen for drivstoffpumpen med de to selvgjengende skruene ($\frac{1}{4} \times \frac{1}{2}$ tomme).
5. Monter den nye drivstoffpumpen og -platen med den eksisterende monteringsdelen til motorblokken.
6. Monter en slangeklem på drivstoffslangen som er koblet til vannutskilleren, og monter den på den nye drivstoffpumpen. Fest slangen med klemmen.
7. Mål og skjær en slangelengde for å koble til drivstoffpumpen og drivstoffilteret.
8. Monter to slangeklemmer på slangen.
9. Monter slangen på drivstoffpumpen og drivstoffilteret, og fest den med de to slangeklemmene.
10. Monter en slangeklemme på den eksisterende drivstoffslangen fra tanken, og monter drivstoffslangen på det nye filteret. Fest slangen med klemmen.
11. Koble kontakten for drivstoffpumpen inn i ledningssatsen.



Figur 6

g368643

- | | |
|--|-------------------------------|
| 1. Drivstoffilter | 5. Plate for drivstoffpumpe |
| 2. Slangeklemme | 6. Vannutskiller |
| 3. Selvgjengende skrue ($\frac{1}{4} \times \frac{1}{2}$ tomme) | 7. Eksisterende bolter |
| 4. Drivstoffpumpe | 8. Kontakt for drivstoffpumpe |

7

Montering av drivstoffpumpen på en Groundsmaster® 4500- eller 4700-maskin og Reelmaster® 7000-maskin

Deler som er nødvendige for dette trinnet:

| | |
|---|----------------|
| 1 | Drivstoffpumpe |
| 1 | Drivstoffilter |
| 4 | Slangeklemme |
| 1 | Slange |

Prosedyre

Denne prosedyren gjelder for maskiner med følgende modellnumre og TE-modellnumre.

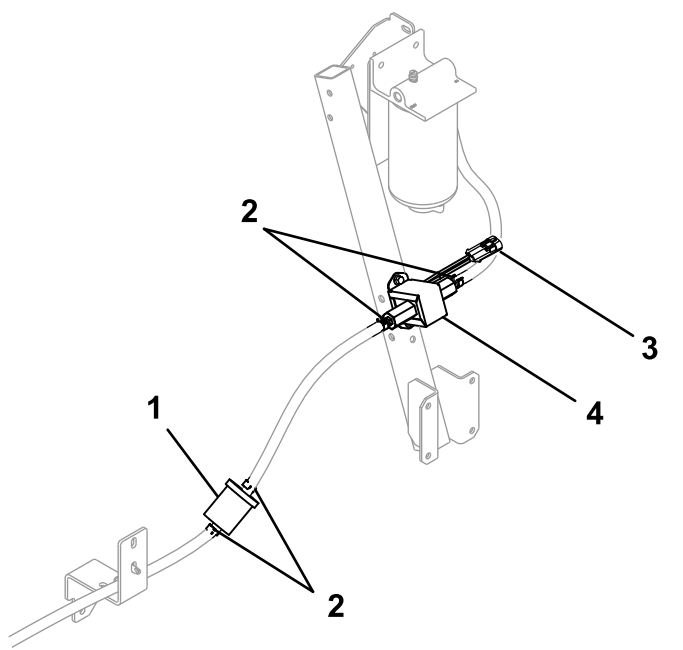
| Maskin | Modellnummer |
|--------------------|--------------|
| Groundsmaster 4500 | 30873(TE) |
| Groundsmaster 4700 | 30874(TE) |
| Groundsmaster 4500 | 30893(TE) |
| Groundsmaster 4700 | 30899(TE) |
| Reelmaster 7000 | 03781(TE) |

Bruk [Figur 1](#) og [Figur 7](#) for denne prosedyren.

Merk: Monter drivstoffilteret med pilen pekende mot drivstoffpumpen.

1. Før du fjerner den eksisterende pumpen, klemmer du fast drivstoffslangen på begge sider av pumpen. Dette forhindrer at drivstoff lekker når pumpen skiftes ut.
2. Fjern de eksisterende slangene fra drivstoffpumpen.
3. Fjern den eksisterende drivstoffpumpen fra maskinen og ta vare på monteringsdelen.
4. For Groundsmaster 4500- og 4700-maskiner må den nye drivstoffpumpen monteres ved å bruke av det øvre hullet i pumpen og feste den til rammerøret med et eksisterende feste.
5. For Reelmaster 7000-maskiner må den nye drivstoffpumpen monteres ved å bruke begge hullene i pumpen og feste den til rammerøret med de eksisterende festene.

6. Monter en slangeklem på drivstoffslangen som er koblet til vannutskilleren, og monter den på den nye drivstoffpumpen. Fest slangen med klemmen.
7. Mål og skjær en slangelengde for å koble til drivstoffpumpen og drivstoffilteret.
8. Monter to slangeklemmer på slangen.
9. Monter slangen på drivstoffpumpen og drivstoffilteret, og fest den med de to slangeklemmene.
10. Monter en slangeklemme på den eksisterende drivstoffslangen fra tanken, og monter drivstoffslangen på det nye filteret. Fest slangen med klemmen.
11. Koble kontakten for drivstoffpumpen inn i ledningssatsen.



Figur 7

g368646

- | | |
|-------------------|-------------------------------|
| 1. Drivstoffilter | 3. Kontakt for drivstoffpumpe |
| 2. Slangeklemme | 4. Drivstoffpumpe |

8

Montering av drivstoffpumpen på en Groundsmaster 4300-maskin eller en maskin i Reelmaster 5000-serien

Deler som er nødvendige for dette trinnet:

| | |
|---|-----------------------------------|
| 1 | Drivstoffpumpe |
| 1 | Drivstoffilter |
| 4 | Slangeklemme |
| 2 | Selvgjengende skrue (¼ x ½ tomme) |
| 1 | Slange |

Prosedyre

Denne prosedyren gjelder for maskiner med følgende modellnumre og TE-modellnumre.

| Maskin | Modellnummer |
|------------------------------------|--------------|
| Groundsmaster 4300 | 30853 |
| Reelmaster 5010-H | 03674 |
| Reelmaster 5410 | 03675 |
| Reelmaster 5510 | 03676(TE) |
| Reelmaster 5610 med firehjulsdrift | 03678(TE) |

Bruk [Figur 1](#) og [Figur 8](#) for denne prosedyren.

Merk: Monter drivstoffilteret med pilen pekende mot drivstoffpumpen.

1. Før du fjerner den eksisterende pumpen, klemmer du fast drivstoffslangen på begge sider av pumpen. Dette forhindrer at drivstoff lekker når pumpen skiftes ut.
2. Fjern de eksisterende slangene fra drivstoffpumpen.
3. Fjern den eksisterende drivstoffpumpen fra maskinen og kast monteringsdelen.
4. Monter den nye drivstoffpumpen på rammen ved å bruke det eksisterende hullet med de to selvgjengende skruene (¼ x ½ tomme).

9

Montering av drivstoffpumpen på en Reelmaster 6700-maskin

Deler som er nødvendige for dette trinnet:

| | |
|---|--|
| 1 | Drivstoffpumpe |
| 1 | Drivstoffilter |
| 4 | Slangeklemme |
| 2 | Bolt ($\frac{1}{4} \times \frac{5}{8}$ tomme) |
| 2 | Nylonlåsemutter ($\frac{1}{4}$ tomme) |
| 1 | Slange |

Prosedyre

Denne prosedyren gjelder for maskiner med følgende modellnumre.

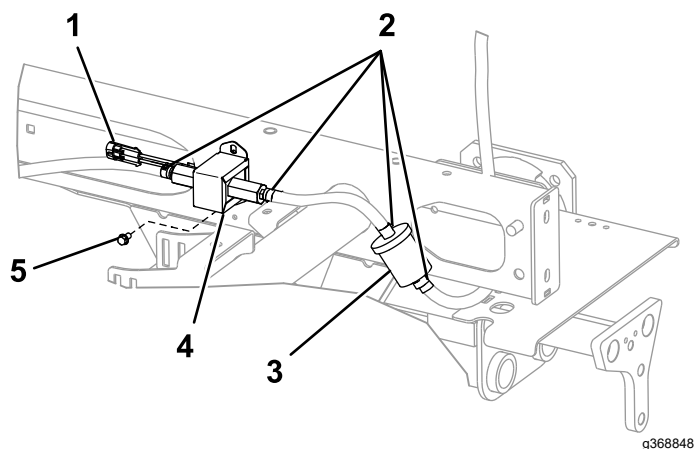
| Maskin | Modellnummer |
|-----------------|--------------|
| Reelmaster 6700 | 03813 |

Bruk [Figur 1](#) og [Figur 9](#) for denne prosedyren.

Merk: Monter drivstoffilteret med pilen pekende mot drivstoffpumpen.

1. Før du fjerner den eksisterende pumpen, klemmer du fast drivstoffslangen på begge sider av pumpen. Dette forhindrer at drivstoff lekker når pumpen skiftes ut.
2. Fjern de eksisterende drivstoffslangene fra drivstoffpumpen.
3. Fjern den eksisterende drivstoffpumpen fra maskinen og ta vare på monteringsdelen.
4. Monter den nye drivstoffpumpen ved å bruke det eksisterende sporet i platen med to bolter ($\frac{1}{4} \times \frac{5}{8}$ tomme) og to låsemuttere ($\frac{1}{4}$ tomme).
5. Monter en slangeklem på den eksisterende drivstoffslangen som er koblet til motoren, og monter den på den nye drivstoffpumpen. Fest slangen med klemmen.
6. Monter en slangeklem på drivstoffslangen som er koblet til vannutskilleren, og monter den på den nye drivstoffpumpen.
7. Mål og skjær en slangelengde for å koble til drivstoffpumpen og drivstoffilteret.
8. Monter to slangeklemmer på slangen.

5. Monter en slangeklem på drivstoffslangen som er koblet til motoren, og monter den på den nye drivstoffpumpen. Fest slangen med klemmen.
6. Mål og skjær en slangelengde for å koble til drivstoffpumpen og drivstoffilteret.
7. Monter to slangeklemmer på slangen.
8. Monter slangen på drivstoffpumpen og drivstoffilteret, og fest den med de to slangeklemmene.
9. Monter en slangeklemme på den eksisterende drivstoffslangen fra tanken, og monter drivstoffslangen på det nye filteret. Fest slangen med klemmen.
10. Koble kontakten for drivstoffpumpen inn i ledningssatsen.



Figur 8

- | | |
|-------------------------------|--|
| 1. Kontakt for drivstoffpumpe | 4. Drivstoffpumpe |
| 2. Slangeklemme | 5. Selvgjengende skrue ($\frac{1}{4} \times \frac{1}{2}$ tomme) |
| 3. Drivstoffilter | |

10

Montering av drivstoffpumpen på en Multi Pro® 5800-maskin

Deler som er nødvendige for dette trinnet:

| | |
|---|----------------|
| 1 | Drivstoffpumpe |
| 1 | Drivstoffilter |
| 4 | Slangeklemme |
| 1 | Avstandsstykke |
| 1 | Slange |

Prosedyre

Denne prosedyren gjelder for maskiner med følgende modellnumre.

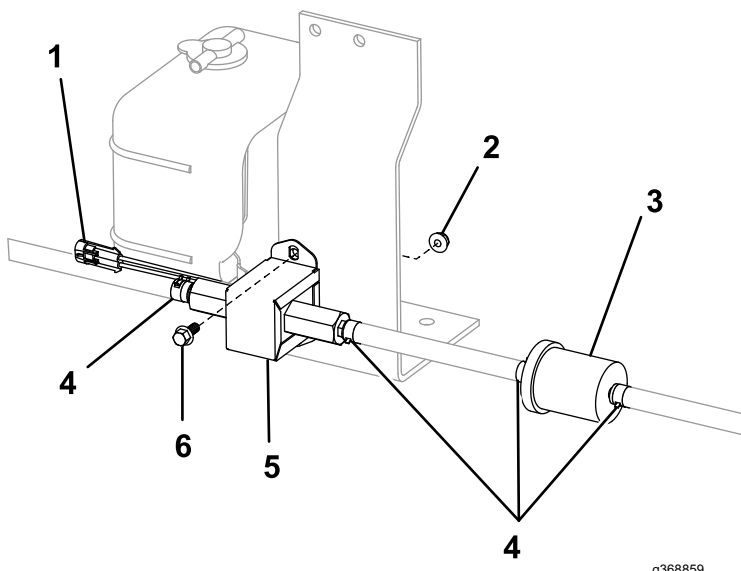
| Maskin | Modellnummer |
|----------------|--------------|
| Multi Pro 5800 | 41393 |

Bruk [Figur 1](#) og [Figur 10](#) for denne prosedyren.

Merk: Monter drivstoffilteret med pilen pekende mot drivstoffpumpen.

1. Før du fjerner den eksisterende pumpen, klemmer du fast drivstoffslangen på begge sider av pumpen. Dette forhindrer at drivstoff lekker når pumpen skiftes ut.
2. Fjern de eksisterende drivstoffslangene fra drivstoffpumpen.
3. Fjern den eksisterende drivstoffpumpen fra maskinen og ta vare på monteringsdelen.
4. Monter den nye drivstoffpumpen ved å bruke topphullet, det eksisterende sporet i rammeplaten og den eksisterende monteringsdelen med det nye avstandsstykket.
5. Monter en slangeklem på den eksisterende drivstoffslangen fra vannutskilleren, og monter den på den nye drivstoffpumpen. Fest den med slangeklemmen.
6. Mål og skjær en slangelengde for å koble til drivstoffpumpen og drivstoffilteret.
7. Monter to slangeklemmer på slangen.
8. Monter slangen på drivstoffpumpen og drivstoffilteret, og fest den med de to slangeklemmene.

9. Monter slangen på drivstoffpumpen og drivstoffilteret, og fest den med de to slangeklemmene.
10. Monter en slangeklemme på den eksisterende drivstoffslangen fra tanken, og monter drivstoffslangen på det nye filteret. Fest slangen med klemmen.
11. Koble kontakten for drivstoffpumpen inn i ledningssatsen.



Figur 9

- | | |
|-------------------------------|-----------------------|
| 1. Kontakt for drivstoffpumpe | 4. Slangeklemme |
| 2. Låsemutter (¼ tomme) | 5. Drivstoffpumpe |
| 3. Drivstoffilter | 6. Bolt (¼ x ⅝ tomme) |

11

Montering av drivstoffpumpen på en Workman® MDX-D-maskin

Deler som er nødvendige for dette trinnet:

| | |
|---|--|
| 1 | Drivstoffpumpe |
| 1 | Drivstoffilter |
| 4 | Slangeklemme |
| 2 | Bolt ($\frac{1}{4} \times \frac{5}{8}$ tomme) |
| 2 | Nylonlåsemutter ($\frac{1}{4}$ tomme) |
| 1 | Slange |

Prosedyre

Denne prosedyren gjelder for maskiner med følgende modellnumre.

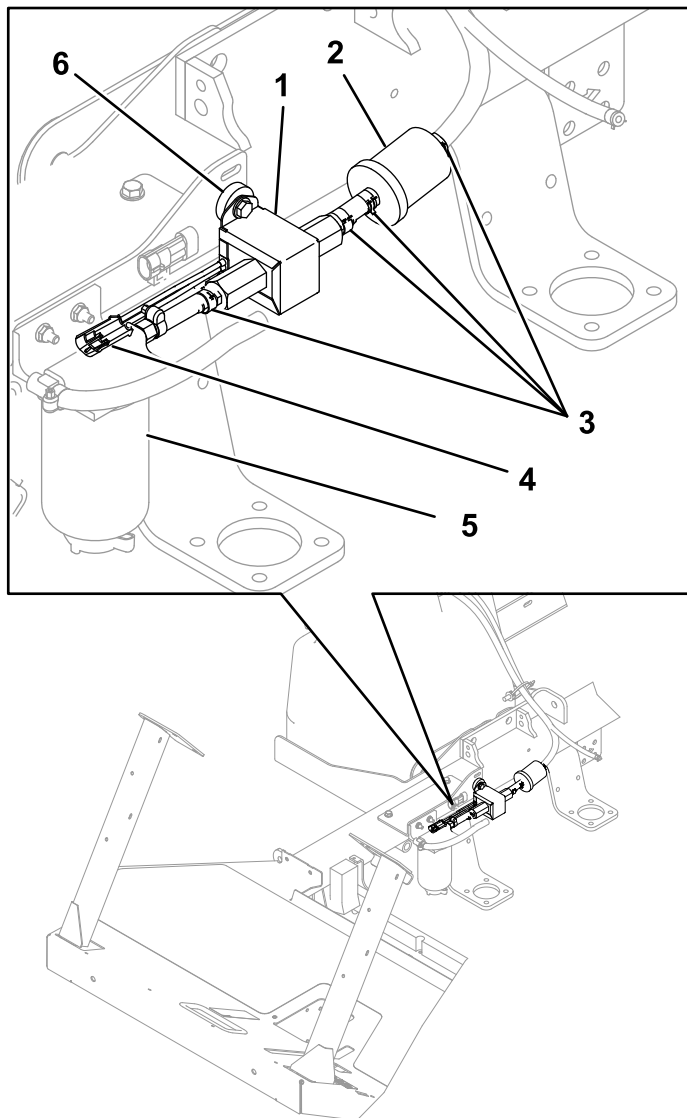
| Maskin | Modellnummer |
|--------|--------------|
| MDX-D | 07236 |
| MDX-D | 07236TC |

Bruk [Figur 1](#), [Figur 11](#), og [Figur 12](#) for denne prosedyren.

Merk: Monter drivstoffilteret med pilen pekende mot drivstoffpumpen.

1. For å få tilgang til drivstoffpumpen fjerner du setebasen, fjerner tankstroppen og skyver tanken for å få tilgang til pumpen.
2. Før du fjerner den eksisterende pumpen, klemmer du fast drivstoffslangen på begge sider av pumpen. Dette forhindrer at drivstoff lekker når pumpen skiftes ut.
3. Fjern de eksisterende drivstoffslangene fra drivstoffpumpen.
4. Fjern den eksisterende drivstoffpumpen og monteringskummet fra maskinen og kast monteringsdelen.
5. Finn, merk og bor to hull ($9/32$ tomme) inn i bakplatene på rammen, som vist i [Figur 11](#).

9. Monter en slangeklemme på den eksisterende drivstoffslangen fra tanken, og monter drivstoffslangen på det nye filteret. Fest den med slangeklemmen.
10. Koble kontakten for drivstoffpumpen inn i ledningssatsen.



Figur 10

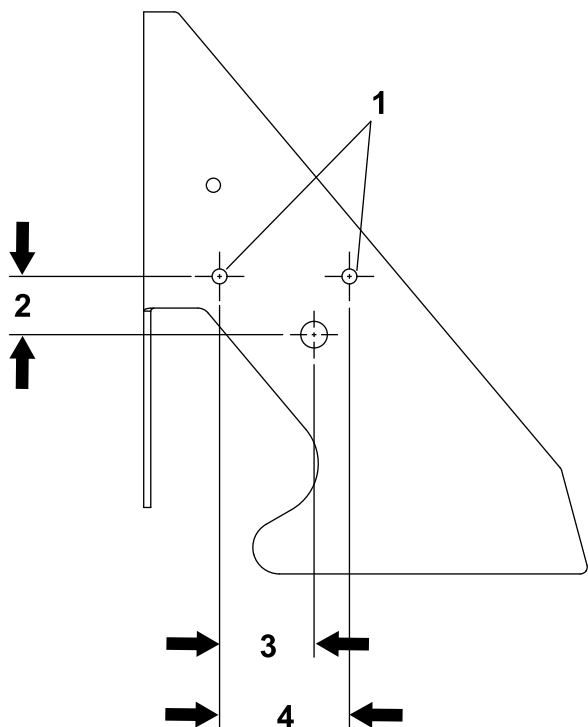
g368860

- | | |
|-------------------|-------------------------------|
| 1. Drivstoffpumpe | 4. Kontakt for drivstoffpumpe |
| 2. Drivstoffilter | 5. Vannutskiller |
| 3. Slangeklemme | 6. Avstandsstykke |

⚠ ADVARSEL

Bruk av drill uten egnede vernebriller kan føre til at det kommer rusk inn i øynene og forårsake skade.

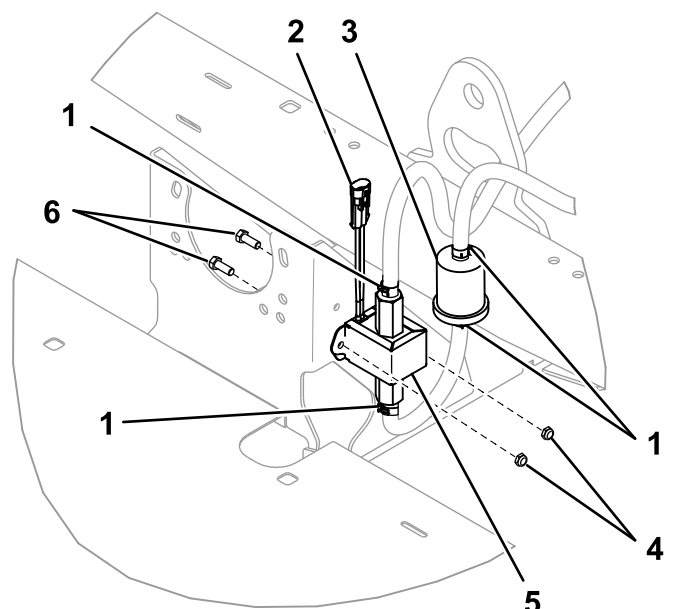
Bruk alltid vernebriller når du borer.



Figur 11

g368817

- | | |
|----------------------|------------|
| 1. 9/32 tommers hull | 3. 44,5 mm |
| 2. 28,6 mm | 4. 63,5 mm |



g368861

Figur 12

- | | |
|-------------------------------|---------------------------|
| 1. Slangeklemme | 4. Låsemutter (1/4 tomme) |
| 2. Kontakt for drivstoffpumpe | 5. Drivstoffpumpe |
| 3. Drivstofffilter | 6. Bolt (1/4 x 5/8 tomme) |

6. Bruk de nye hullene, og monter den nye drivstoffpumpen med to bolter (1/4 x 5/8 tomme) og to låsemuttere (1/4 tomme).
7. Monter en slangeklem på den eksisterende drivstoffslangen og monter den på den nye drivstoffpumpen.
8. Mål og skjær en slangelengde for å koble til drivstoffpumpen og drivstofffilteret.
9. Monter to slangeklemmer på slangen.
10. Monter slangen på drivstoffpumpen og drivstofffilteret, og fest den med to slangeklemmer.
11. Monter en slangeklemme på den eksisterende drivstoffslangen fra tanken, og monter drivstoffslangen på det nye filteret. Fest slangen med klemmen.
12. Koble kontakten for drivstoffpumpen inn i ledningssatsen.

12

Montering av drivstoffpumpen på en maskin i HDX-D-serien

Deler som er nødvendige for dette trinnet:

| | |
|---|----------------------------|
| 1 | Brakett for drivstoffpumpe |
| 1 | Drivstoffpumpe |
| 1 | Drivstofffilter |
| 4 | Slangeklemme |
| 2 | Bolt (¼ x ⅝ tomme) |
| 2 | Nylonlåsemutter (¼ tomme) |
| 1 | Bolt (M8 x 20 mm) |
| 1 | Slange |

Prosedyre

Denne prosedyren gjelder for maskiner med følgende modellnumre.

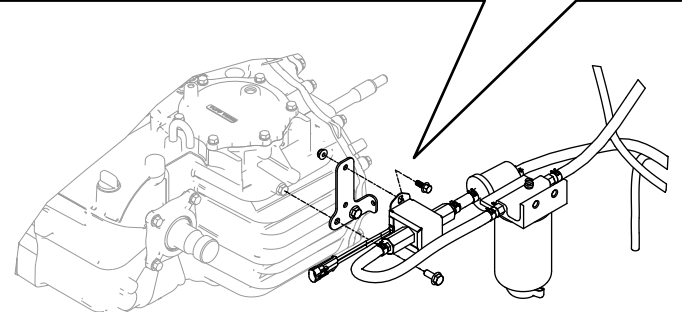
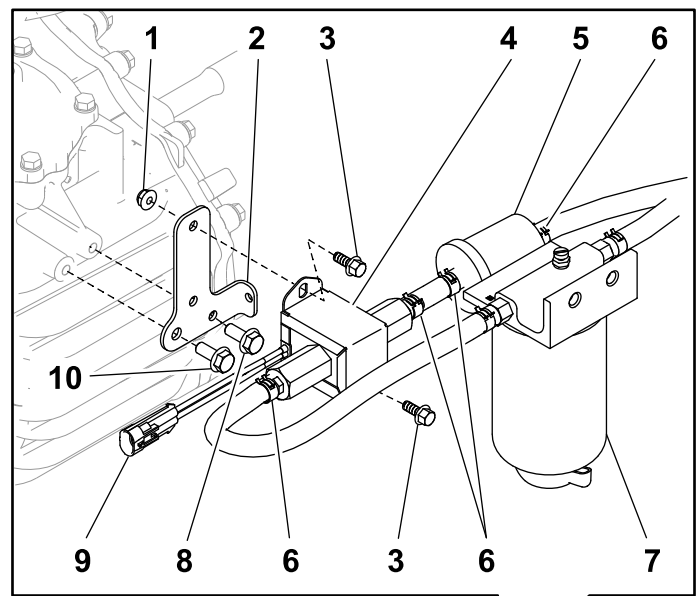
| Maskin | Modellnummer |
|--------------------------|--------------|
| HDX-D | 07379 |
| HDX-D | 07385 |
| HDX-D | 07385TC |
| HDX-D med firehjulsdrift | 07387 |
| HDX-D med firehjulsdrift | 07387TC |

Bruk [Figur 1](#) og [Figur 13](#) for denne prosedyren.

Merk: Monter drivstoffilteret med pilen pekende mot drivstoffpumpen.

1. Før du fjerner den eksisterende pumpen, klemmer du fast drivstoffslangen på begge sider av pumpen. Dette forhindrer at drivstoff lekker når pumpen skiftes ut.
2. Fjern de eksisterende drivstoffslangene fra drivstoffpumpen.
3. Fjern den eksisterende drivstoffpumpen og monteringsbraketten fra maskinen og ta vare på monteringsdelen.
4. Monter den nye drivstoffpumpen på den nye drivstoffpumpebraketten med to bolter (¼ x ⅝ tomme) og to låsemuttere (¼ tomme).
5. Monter pumpen og braketten til motoren med en eksisterende bolt og en ny bolt (M8 x 20 mm).

6. Monter en slangeklemme på den eksisterende drivstoffslangen fra vannutskilleren, og monter den på den nye drivstoffpumpen. Fest den med slangeklemmen.
7. Mål og skjær en slangelengde for å koble til drivstoffpumpen og drivstofffilteret.
8. Monter to slangeklemmer på slangen.
9. Monter slangen på drivstoffpumpen og drivstoffilteret, og fest den med to slangeklemmer.
10. Monter en slangeklemme på den eksisterende drivstoffslangen fra tanken, og monter drivstoffslangen på det nye filteret. Fest den med slangeklemmen.
11. Koble kontakten for drivstoffpumpen inn i ledningssatsen.



Figur 13

- | | |
|-------------------------------|-------------------------------|
| 1. Låsemutter (¼ tomme) | 6. Slangeklemme |
| 2. Brakett for drivstoffpumpe | 7. Vannutskiller |
| 3. Bolt (¼ x ⅝ tomme) | 8. Eksisterende bolt |
| 4. Drivstoffpumpe | 9. Kontakt for drivstoffpumpe |
| 5. Drivstofffilter | 10. Bolt (M8 x 20 mm) |

g368844

13

Montering av drivstoffpumpen på en Z Master-maskin

Deler som er nødvendige for dette trinnet:

| | |
|---|--|
| 1 | Brakett for drivstoffpumpe |
| 1 | Drivstoffpumpe |
| 1 | Drivstofffilter |
| 4 | Slangeklemme |
| 2 | Bolt ($\frac{1}{4} \times \frac{5}{8}$ tomme) |
| 2 | Nylonlåsemutter ($\frac{1}{4}$ tomme) |
| 1 | Slange |

Prosedyre

Denne prosedyren gjelder for maskiner med følgende modellnumre.

| Maskin | Modellnummer |
|---------------------------------------|--------------|
| Z master 7000, 52 tommers klippeenhet | 72266 |
| Z Master 7000, 60 tommers klippeenhet | 72267 |
| Z Master 7000, 72 tommers klippeenhet | 72274 |
| Z Master 7000, 132 cm klippeenhet | 72264TE |
| Z Master 7000, 152 cm klippeenhet | 72265TE |
| Z Master 7000, 132 cm klippeenhet | 72279TE |
| Z Master 7000, 72 tommers klippeenhet | 74274 |
| Z Master Z595, 72 tommers klippeenhet | 74274CP |
| Z Master 7000, 60 tommers klippeenhet | 74267 |
| Z Master 580D, 60 tommers klippeenhet | 74267CP |
| Z Master 7000, 52 tommers klippeenhet | 74266 |
| Z Master 580D, 52 tommers klippeenhet | 74266CP |
| Z Master 7000, 132 cm klippeenhet | 74279TE |

| | |
|-----------------------------------|---------|
| Z Master 7000, 152 cm klippeenhet | 74265TE |
| Z Master 7000, 132 cm klippeenhet | 74264TE |

Bruk, [Figur 1](#), [Figur 14](#), [Figur 15](#), og [Figur 16](#) for denne prosedyren.

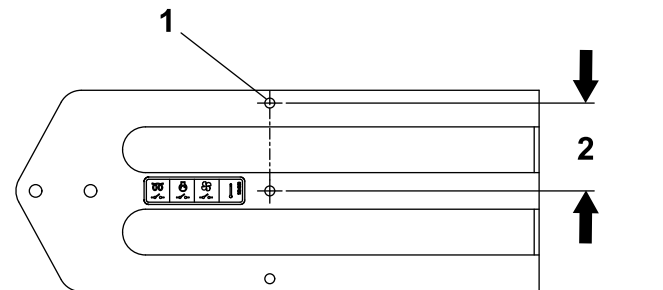
Merk: Monter drivstoffilteret med pilen pekende mot drivstoffpumpen.

1. Før du fjerner den eksisterende pumpen, klemmer du fast drivstoffslangen på begge sider av pumpen. Dette forhindrer at drivstoff lekker når pumpen skiftes ut.
2. Fjern de eksisterende drivstoffslangene fra drivstoffpumpen.
3. Fjern den eksisterende drivstoffpumpen fra maskinen og kast monteringsdelen.
4. Kun for internasjonale maskiner skal det lokaliseres, merkes og bores et hull ($\frac{9}{32}$ tomme) inn i beskyttelsen som vist i [Figur 14](#) og [Figur 16](#).

⚠ ADVARSEL

Bruk av drill uten egnede vernebriller kan føre til at det kommer rusk inn i øynene og forårsake skade.

Bruk alltid vernebriller når du borer.



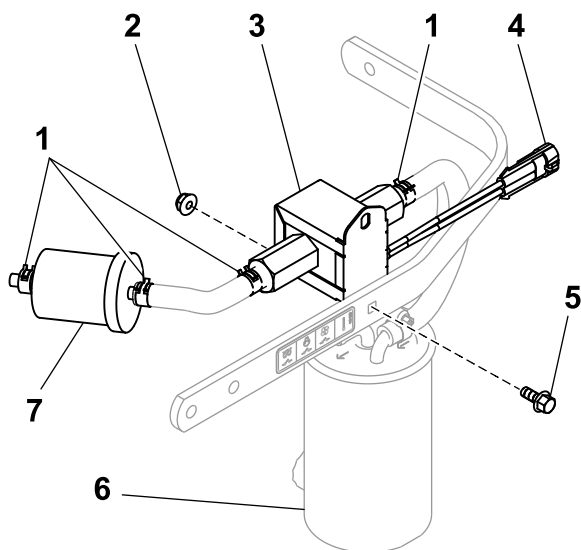
Figur 14

1. $\frac{9}{32}$ tommers hull
2. 63,5 mm

5. På husholdningsmaskiner monteres den nye drivstoffpumpen ved å bruke det nedre hullet i pumpen med en bolt ($\frac{1}{4} \times \frac{5}{8}$ tomme) og en låsemutter ($\frac{1}{4}$ tomme). Se [Figur 15](#). Kun én mutter og bolt brukes for husholdningsmaskiner.
6. På internasjonale maskiner monteres den nye drivstoffpumpen ved å bruke begge hullene i pumpen og feste den med to bolter ($\frac{1}{4} \times \frac{5}{8}$ tomme) og to låsemuttere ($\frac{1}{4}$ tomme). Se [Figur 16](#).
7. Monter en slangeklem på den eksisterende drivstoffslangen fra vannutskilleren, og monter

den på den nye drivstoffpumpen. Fest den med slangeklemmen.

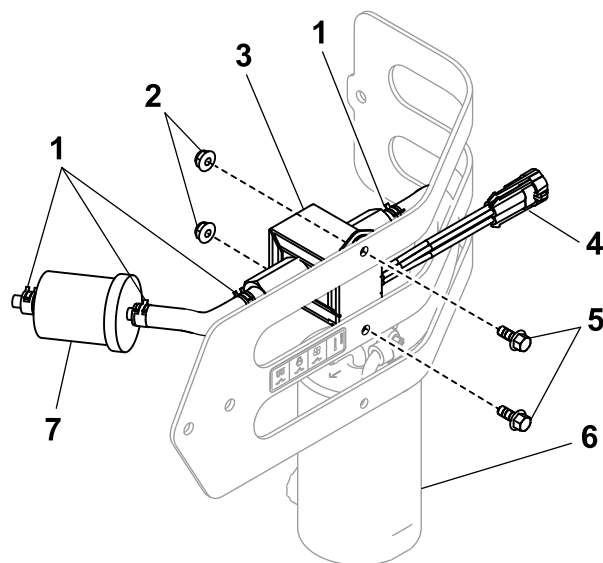
8. Mål og skjær en slangelengde for å koble til drivstoffpumpen og drivstoffilteret.
9. Monter to slangeklemmer på slangen.
10. Monter slangen på drivstoffpumpen og drivstoffilteret, og fest den med to slangeklemmer.
11. Monter en slangeklemme på den eksisterende drivstoffslangen fra tanken, og monter drivstoffslangen på det nye filteret. Fest den med slangeklemmen.
12. Koble kontakten for drivstoffpumpen inn i ledningssatsen.



Figur 15

Husholdningsmaskiner

- | | |
|--------------------------------------|---|
| 1. Slangeklemme | 5. Bolt ($\frac{1}{4} \times \frac{5}{8}$ tomme) |
| 2. Låsemutter ($\frac{1}{4}$ tomme) | 6. Vannutskiller |
| 3. Drivstoffpumpe | 7. Drivstoffilter |
| 4. Kontakt for drivstoffpumpe | |



Figur 16

Internasjonale maskiner

- | | |
|--------------------------------------|---|
| 1. Slangeklemme | 5. Bolt ($\frac{1}{4} \times \frac{5}{8}$ tomme) |
| 2. Låsemutter ($\frac{1}{4}$ tomme) | 6. Vannutskiller |
| 3. Drivstoffpumpe | 7. Drivstoffilter |
| 4. Kontakt for drivstoffpumpe | |

14

Montering av drivstoffpumpen på en Greensmaster GR3250-maskin

Deler som er nødvendige for dette trinnet:

| | |
|---|--|
| 1 | Brakett for drivstoffpumpe |
| 1 | Drivstoffpumpe |
| 1 | Drivstoffilter |
| 4 | Slangeklemme |
| 1 | Bolt ($\frac{1}{4} \times \frac{5}{8}$ tomme) |
| 1 | Nylonlåsemutter ($\frac{1}{4}$ tomme) |
| 1 | Slange |

Prosedyre

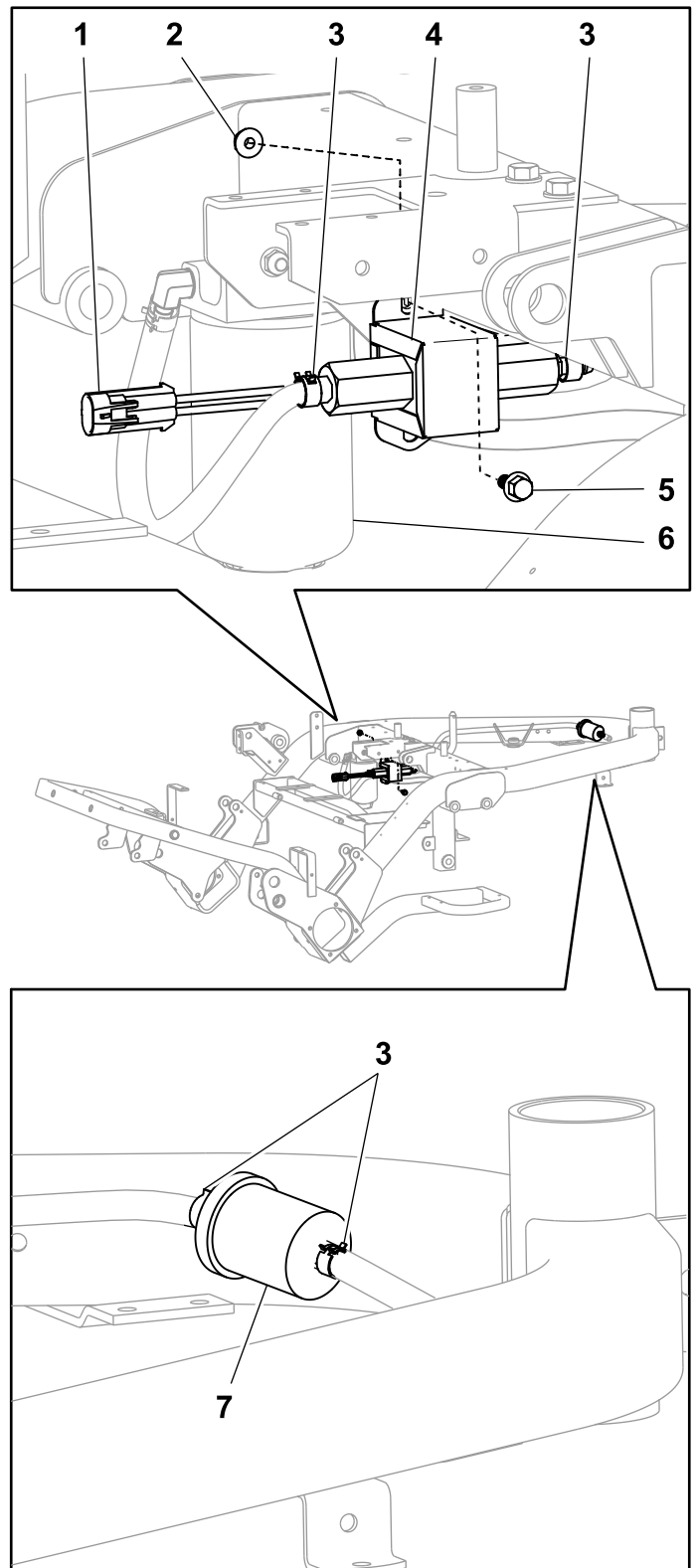
Denne prosedyren gjelder for maskiner med følgende modellnumre.

| Maskin | Modellnummer |
|---------------------|--------------|
| Greensmaster GR3250 | 04384 |

Bruk [Figur 1](#) og [Figur 17](#) for denne prosedyren.

Merk: Monter drivstoffilteret med pilen pekende mot drivstoffpumpen.

1. Før du fjerner den eksisterende pumpen, klemmer du fast drivstoffslangen på begge sider av pumpen. Dette forhindrer at drivstoff lekker når pumpen skiftes ut.
2. Fjern de eksisterende drivstoffslangene fra drivstoffpumpen.
3. Fjern den eksisterende drivstoffpumpen og kast monteringsdelen.
4. Monter den nye drivstoffpumpen ved å bruke det øvre hullet på pumpen og det nedre hullet i rammeplaten.
5. Fest pumpen med en bolt ($\frac{1}{4} \times \frac{5}{8}$ tomme) og låsemutter ($\frac{1}{4}$ tomme).
6. Monter en slangeklem på den eksisterende drivstoffslangen fra vannutskilleren, og monter den på den nye drivstoffpumpen. Fest den med slangeklemmen.
7. Mål og skjær en slangelengde for å koble til drivstoffpumpen og drivstoffilteret.
8. Monter to slangeklemmer på slangen.
9. Monter slangen på drivstoffpumpen og drivstoffilteret, og fest den med de to slangeklemmene.
10. Monter en slangeklemme på den eksisterende drivstoffslangen fra tanken, og monter drivstoffslangen på det nye filteret. Fest den med slangeklemmen.
11. Koble kontakten for drivstoffpumpen inn i ledningssatsen.



Figur 17

- | | |
|--------------------------------------|---|
| 1. Kontakt for drivstoffpumpe | 5. Bolt ($\frac{1}{4} \times \frac{5}{8}$ tomme) |
| 2. Låsemutter ($\frac{1}{4}$ tomme) | 6. Vannutskiller |
| 3. Slangeklemme | 7. Drivstoffilter |
| 4. Drivstoffpumpe | |

15

Montering av drivstoffpumpen på en Greensmaster GR3400- og GR3420-maskin

Deler som er nødvendige for dette trinnet:

| | |
|---|--|
| 1 | Plate for drivstoffpumpe |
| 1 | Drivstoffpumpe |
| 1 | Drivstofffilter |
| 4 | Slangeklemme |
| 2 | Bolt ($\frac{1}{4} \times \frac{5}{8}$ tomme) |
| 2 | Nylonlåsemutter ($\frac{1}{4}$ tomme) |
| 1 | Slange |

Prosedyre

Denne prosedyren gjelder for maskiner med følgende modellnumre.

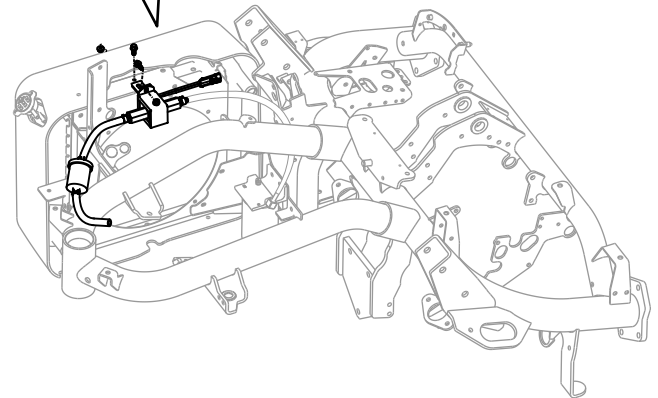
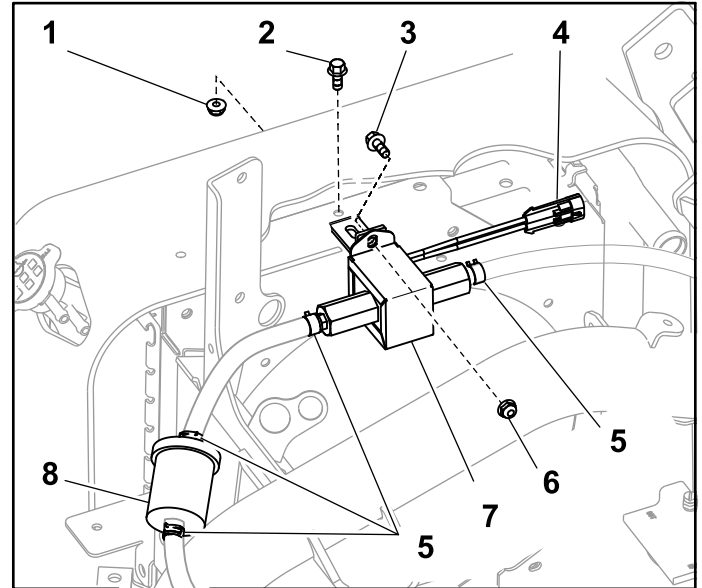
| Maskin | Modellnummer |
|---------------------|--------------|
| Greensmaster GR3400 | 04520 |
| Greensmaster GR3420 | 04540 |

Bruk [Figur 1](#) og [Figur 18](#) for denne prosedyren.

Merk: Monter drivstofffilteret med pilen pekende mot drivstoffpumpen.

1. Før du fjerner den eksisterende pumpen, klemmer du fast drivstoffslangen på begge sider av pumpen. Dette forhindrer at drivstoff lekker når pumpen skiftes ut.
2. Fjern de eksisterende drivstoffslangene fra drivstoffpumpen.
3. Fjern den eksisterende drivstoffpumpen og braketten fra radiatoren og kast monteringsdelen.
4. Monter den nye pumpeplaten til radiatoren med en bolt ($\frac{1}{4} \times \frac{5}{8}$ tomme) og låsemutter ($\frac{1}{4}$ tomme).
5. Monter den nye drivstoffpumpen på den nye platen ved å bruke det øvre hullet på pumpen med en bolt ($\frac{1}{4} \times \frac{5}{8}$ tomme) og låsemutter ($\frac{1}{4}$ tomme).
6. Monter en slangeklem på den eksisterende drivstoffslangen fra vannutskilleren, og monter den på den nye drivstoffpumpen. Fest den med slangeklemmen.

7. Mål og skjær en slangelengde for å koble til drivstoffpumpen og drivstofffilteret.
8. Monter to slangeklemmer på slangen.
9. Monter slangen på drivstoffpumpen og drivstofffilteret, og fest den med de to slangeklemmene.
10. Monter en slangeklemme på den eksisterende drivstoffslangen fra tanken, og monter drivstoffslangen på det nye filteret. Fest den med slangeklemmen.
11. Koble kontakten for drivstoffpumpen inn i ledningssatsen.



g368980

Figur 18

- | | |
|---|--------------------|
| 1. Låsemutter ($\frac{1}{4}$ tomme) | 6. |
| 2. Bolt ($\frac{1}{4} \times \frac{5}{8}$ tomme) | 7. Drivstoffpumpe |
| 3. | 8. Drivstofffilter |
| 4. Kontakt for drivstoffpumpe | 9. Vannutskiller |
| 5. Slangeklemme | |

16

Montering av drivstoffpumpen på en Dingo® TX 1000-maskin

Deler som er nødvendige for dette trinnet:

| | |
|---|---------------------------|
| 1 | Drivstoffpumpe |
| 1 | Drivstofffilter |
| 4 | Slangeklemme |
| 2 | Bolt (¼ x ⅝ tomme) |
| 2 | Nylonlåsemutter (¼ tomme) |
| 1 | Slange |

Prosedyre

Denne prosedyren gjelder for maskiner med følgende modellnumre.

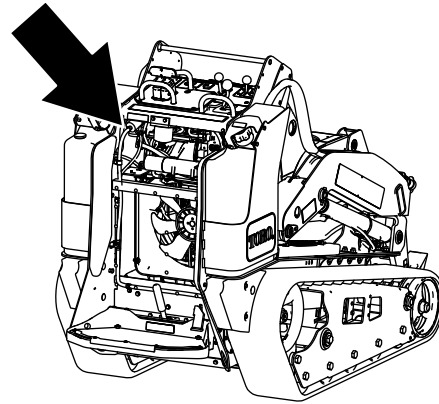
| Maskin | Modellnummer |
|---------------|--------------|
| Dingo TX 1000 | 22327 |
| Dingo TX 1000 | 22327G |
| Dingo TX 1000 | 22327HD |
| Dingo TX 1000 | 22328 |
| Dingo TX 1000 | 22328 HD |

Bruk [Figur 1](#), [Figur 19](#), og [Figur 20](#) for denne prosedyren.

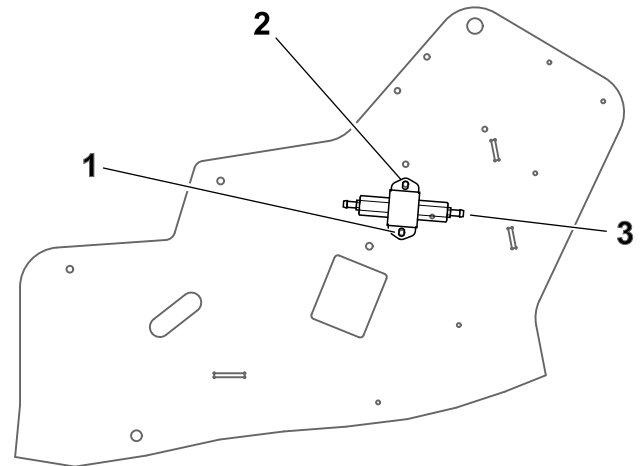
Merk: Monter drivstofffilteret med pilen pekende mot drivstoffpumpen.

1. Fjern slangeklemmene og eksisterende drivstoffslanger fra drivstoffpumpen.
2. Fjern den eksisterende drivstoffpumpen fra maskinen og kast monteringsdelen.

3. Bruk den nye drivstoffpumpen som mal, og juster det øvre hullet på pumpen med det nedre, eksisterende hullet i rammen. Merk plasseringen av det nedre hullet for pumpen.



g369878



g381740

Figur 19

1. Bor et 9/32 tomme hull her.
2. Eksisterende hull
3. Ny drivstoffpumpe

4. Fjern pumpen og bor et hull (9/32 tomme) på det merkede stedet.

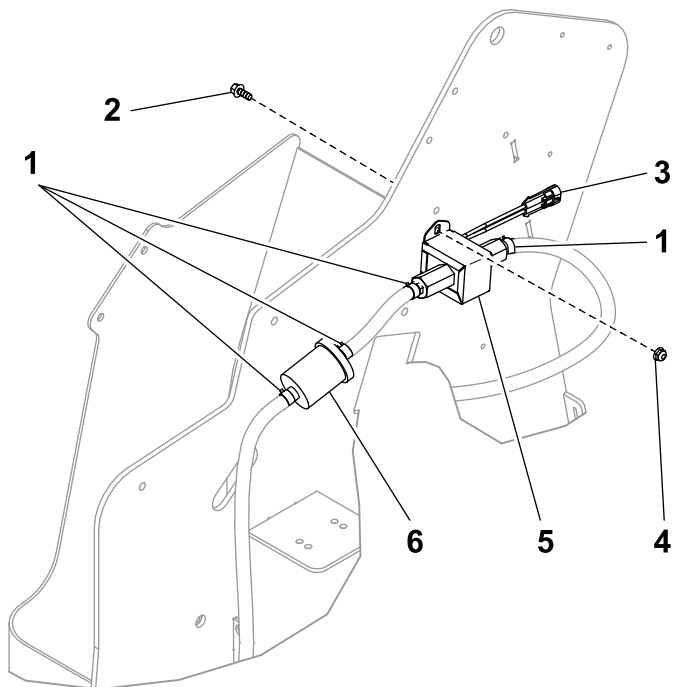
Viktig: Påse at du ikke skader noen ledninger eller slanger inne i rammen.

⚠ ADVARSEL

Bruk av drill uten egnede vernebriller kan føre til at det kommer rusk inn i øynene og forårsake skade.

Bruk alltid vernebriller når du borer.

5. Monter den nye drivstoffpumpen med to bolter ($\frac{1}{4} \times \frac{5}{8}$ tomme) og to låsemuttere ($\frac{1}{4}$ tomme), som vist i Figur 20.



Figur 20

g369030

- | | |
|---|--------------------------------------|
| 1. Slangeklemme | 4. Låsemutter ($\frac{1}{4}$ tomme) |
| 2. Bolt ($\frac{1}{4} \times \frac{5}{8}$ tomme) | 5. Drivstoffpumpe |
| 3. Kontakt for drivstoffpumpe | 6. Drivstofffilter |

6. Monter en slangeklem på den eksisterende drivstoffslangen fra motoren, og monter den på den nye drivstoffpumpen. Fest den med slangeklemmen.
7. Fjern det eksisterende drivstofffilteret.
8. Monter en slangeklemme på den eksisterende drivstoffslangen fra tanken, og monter drivstoffslangen på det nye filteret. Fest den med slangeklemmen.
9. Mål og skjær en slangelengde for å koble til drivstoffpumpen og drivstofffilteret.
10. Monter en slangeklemme på hver ende av slangen.
11. Bruk den nye slangen til å skifte ut den eksisterende slangen fra drivstoffpumpen til drivstofffilteret, og fest den med de to slangeklemmene.
12. Koble kontakten for drivstoffpumpen inn i ledningssatsen.

17

Montering av drivstoffpumpen på en Dingo TX 525-maskin

Deler som er nødvendige for dette trinnet:

| | |
|---|---|
| 1 | Plate for drivstoffpumpe |
| 1 | Drivstoffpumpe |
| 1 | Drivstofffilter |
| 4 | Slangeklemme |
| 2 | Bolt ($\frac{3}{8} \times 1$ tomme) |
| 2 | Nylonlåsemuttere ($\frac{3}{8}$ tomme) |
| 1 | Selvgjengende skrue ($\frac{1}{4} \times \frac{1}{2}$ tomme) |
| 1 | Slange |

Prosedyre

Denne prosedyren gjelder for maskiner med følgende modellnumre.

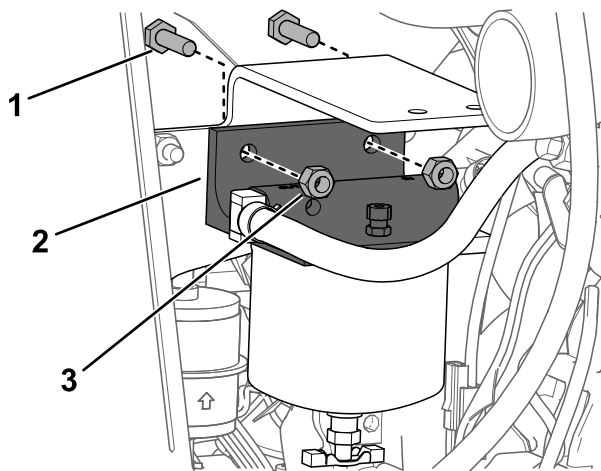
| Maskin | Modellnummer |
|--------------|--------------|
| Dingo TX 525 | 22323 |
| Dingo TX 525 | 22323G |
| Dingo TX 525 | 22324 |

Bruk Figur 1 og Figur 21 gjennom Figur 25 for denne prosedyren.

Merk: Monter drivstofffilteret med pilen pekende mot drivstoffpumpen.

1. Fjern slangeklemmene og eksisterende drivstoffslanger fra drivstoffpumpen.
2. Fjern den eksisterende drivstoffpumpen fra platen og kast monteringsdelen.

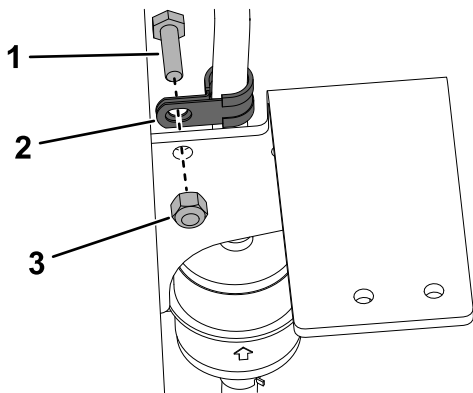
- Fjern drivstoffilterets sylinterbrakett fra platen. Ta vare på alle delene som fjernes.



Figur 21

- Bolt – $\frac{1}{4} \times \frac{7}{8}$ tomme (2)
- Drivstoffilterets sylinderbrakett
- Mutter – $\frac{1}{4}$ tomme (2)

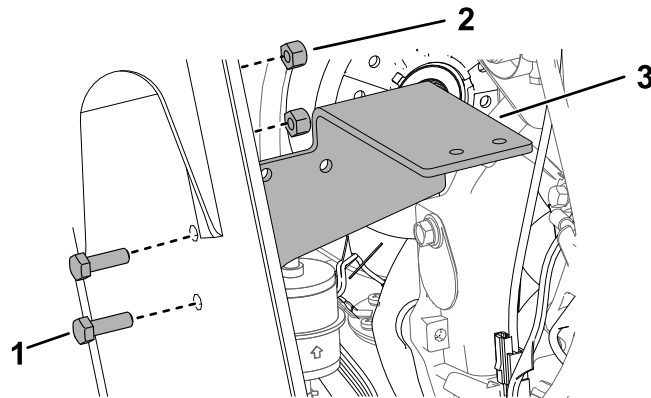
- Fjern R-klemmen fra platen og slangen. Ta vare på alle delene som fjernes.



Figur 22

- Bolt – $\frac{1}{4} \times \frac{7}{8}$ tomme
- R-klemme
- Mutter – $\frac{1}{4}$ tomme

- Fjern platen og ta vare på monteringsdeler.



Figur 23

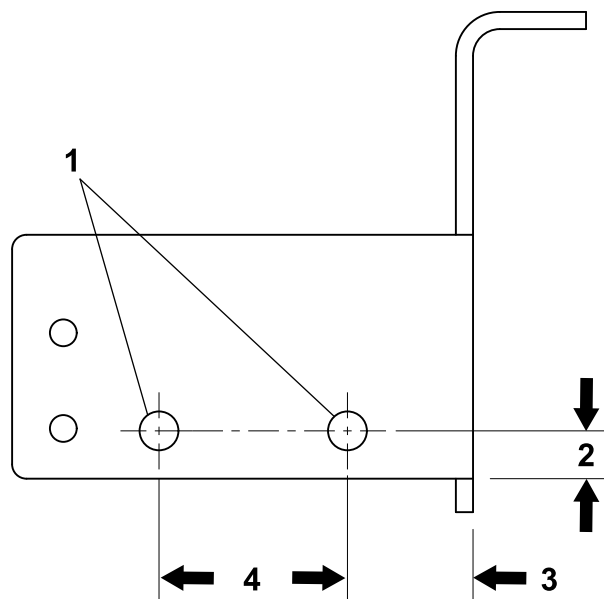
- Bolt – $\frac{5}{16} \times 1$ tomme (2)
- Mutter – $\frac{5}{16}$ tomme (2)
- Plate

- Finns, merk og bor to hull ($\frac{13}{32}$ tomme) inn i platen som vist i Figur 24.

⚠ ADVARSEL

Bruk av drill uten egnede vernebriller kan føre til at det kommer rusk inn i øynene og forårsake skade.

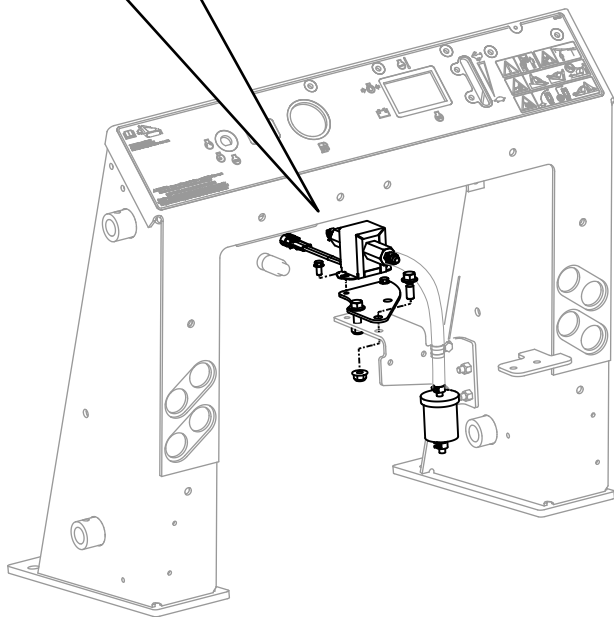
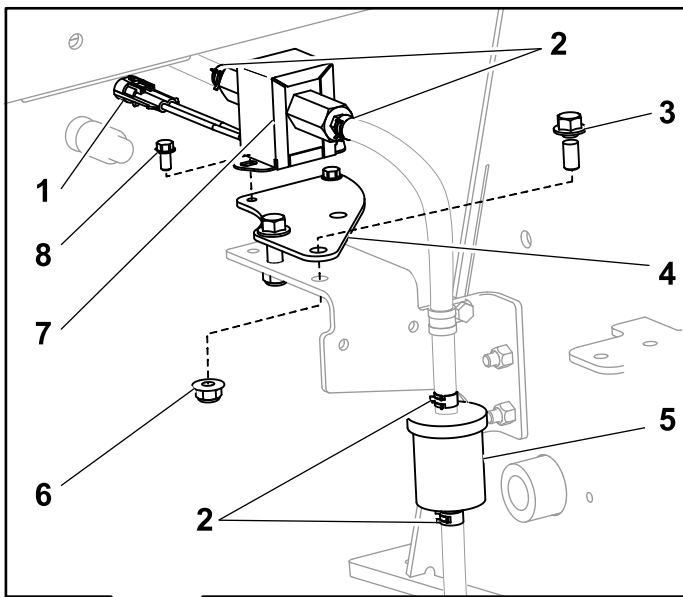
Bruk alltid vernebriller når du borer.



Figur 24

- $\frac{13}{32}$ tomme hull
- 13 mm
- 33 mm
- 51 mm

- Monter platen på rammen som vist i Figur 23.
- Monter den nye drivstoffpumpen på drivstoffpumpebraketten med to selvgjengende skruer ($\frac{1}{4} \times \frac{1}{2}$ tomme) som vist i Figur 25.



g369031

Figur 25

- | | |
|-------------------------------|--|
| 1. Kontakt for drivstoffpumpe | 5. Rørmontert drivstoffilter |
| 2. Slangeklemme | 6. Låsemutter (3/8 tomme) |
| 3. Bolt (3/8 x 1 tomme) | 7. Drivstoffpumpe |
| 4. Plate for drivstoffpumpe | 8. Selvgjengende skrue (1/4 x 1/2 tomme) |

9. Bruk de nye hullene, og monter pumpen og braketten på platen med to bolter (3/8 x 1 tomme) og to låsemuttere (3/8 tomme).
10. Monter en slangeklem på den eksisterende drivstoffslangen fra motoren, og monter den på den nye drivstoffpumpen. Fest den med slangeklemmen.
11. Fjern det eksisterende drivstoffilteret i tanken.

12. Monter en slangeklemme på den eksisterende drivstoffslangen fra tanken, og monter drivstoffslangen på det nye filteret. Fest den med slangeklemmen.
13. Mål og skjær en slangelengde for å koble til drivstoffpumpen og drivstofffilteret. Monter R-klemmen på slangen.
14. Monter en slangeklemme på hver ende av slangen.
15. Bruk den nye slangen til å skifte ut den eksisterende slangen fra drivstoffpumpen til drivstofffilteret, og fest den med de to slangeklemmene.
16. Fest R-klemmen til platen som vist i [Figur 22](#).
17. Monter drivstofffilterboksen på platen som vist i [Figur 21](#).
18. Koble kontakten for drivstoffpumpen inn i ledningssatsen.



Count on it.